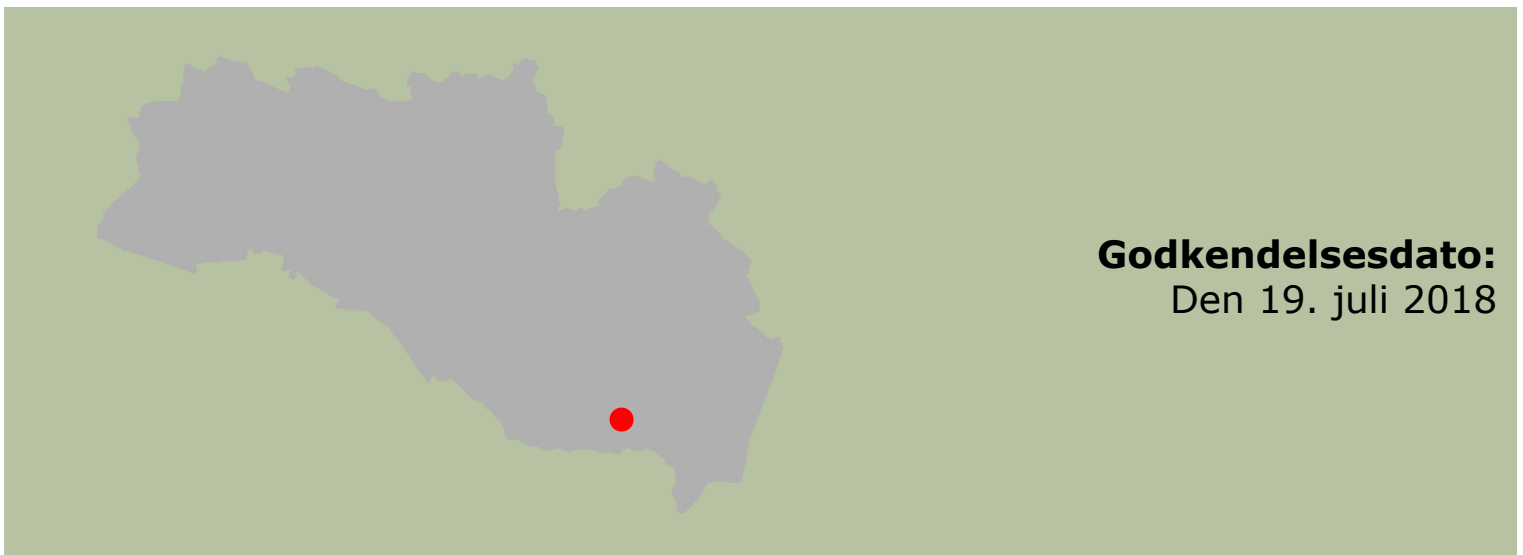
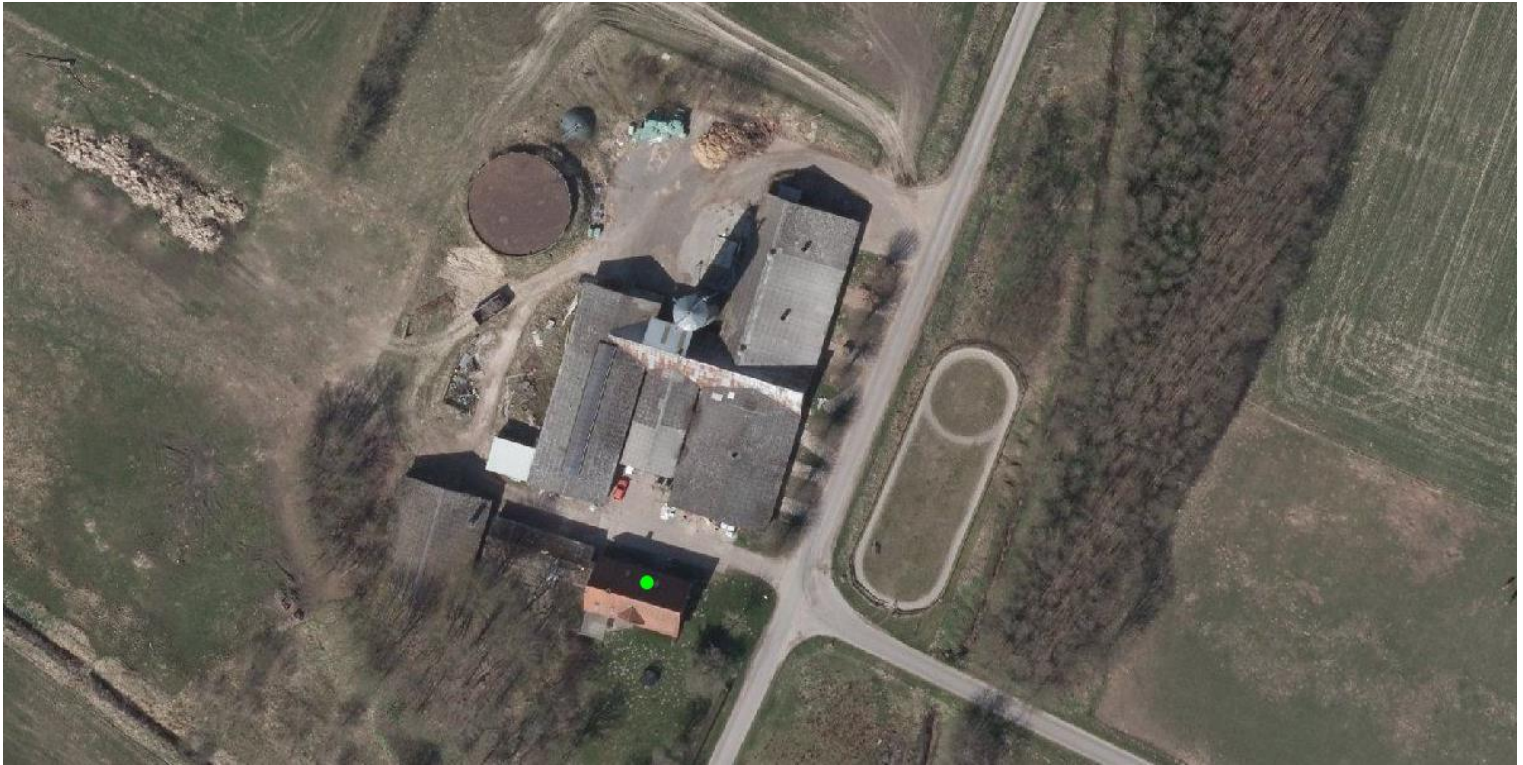




§ 16b-miljøtilladelse
til kvægproduktionen på
Gingsholmvej 2
9330 Dronninglund



Godkendelsesdato:
Den 19. juli 2018

Registreringsblad

Titel: § 16b tilladelse til ændret driftsform i kvægproduktionen på Gingsholmvej 2, 9330 Dronninglund

Dato: Den 19. juli 2018

Virksomhedens navn: Per Vestergaard, Gingsholmvej 3, 9330 Dronninglund

CVR-nr./P-nr.: 12478836 / 1000392637

CHR-nr.: 78091

Matr.nr., ejerlav: 43a m.fl. Bolle Fjerdings, Dronninglund

Ejendomsnummer: 810-0012945

Adresse: Gingsholmvej 2, 9330 Dronninglund

Virksomheds ejer: Per Vestergaard

Ansøger: LandboNord på vegne af Per Vestergaard

Konsulent: LandboNord, Erhvervsparken 1, 9700 Brønderslev,
Karoline Holst – E-mail: kho@landbonord.dk

Tilsynsmyndighed: Brønderslev Kommune

Miljøsagsbehandler: Mette K. Gintberg, Brønderslev Kommune

Journal nr.: 09.17.21-P19-5-18

Indholdsfortegnelse

1.	Miljøtilladelsen	4
1.1	Ikke-teknisk resumé	4
1.2	Offentliggørelse og klagevejledning.....	5
1.3	Tidligere meddelte afgørelser	5
1.4	Tilsyn med husdyrbruget.....	6
2.	Generelle forhold	7
2.1	Generelle forhold.....	7
3.	Afstandskrav og placering i landskabet	8
3.1	Afstandskrav	8
3.2	Landskab og planforhold.....	9
4.	Husdyrbrugets anlæg.....	10
4.1	Anlæg	10
5.	Spildevand og affaldshåndtering	11
5.1	11
5.2	Affald	11
6.	Gener fra husdyrbruget.....	12
6.1	Støj, støv, transport og lys.....	12
6.2	Fluer og skadedyr	13
6.3	Lugt.....	14
7.	Husdyrgødning.....	16
7.1	Opbevaring og håndtering af husdyrgødning.....	16
8.	Påvirkninger af natur og miljø.....	17
8.1	Ammoniakfordampning samt produktionseffektivitet/foder	17
9.	Bedste tilgængelige teknik – BAT.....	20
9.1	Emissionsniveau samt BAT i stald	20
9.2	Foderstrategi.....	20
9.3	Energiforbrug	21
9.4	Opbevaring og behandling af husdyrgødning	21
10.	Management og egenkontrol.....	23
10.1	Management og egenkontrol	23
11.	Retsgrundlag.....	24

Bilag

- Bilag 1: Situationsplan
Bilag 2: Natura 2000-områder med naturpunkt

1. Miljøtilladelsen

Brønderslev Kommune meddeler miljøtilladelse til udvidelse af husdyrproduktionen på Gingsholmvej 2, 9330 Dronninglund.

1.1 Ikke-teknisk resumé

LandboNord har på vegne af Per Vestergaard ansøgt Brønderslev Kommune om en miljøtilladelse efter husdyrbruglovens § 16b. Nyetableringer, udvidelser eller ændringer af et husdyrbrug med kvæg er omfattet af § 16b i husdyrbrugloven.

Ansøgning om miljøtilladelse er modtaget via det digitale ansøgningssystem www.husdyrgodkendelse.dk den 19. april 2018. Det er nyeste version af ansøgningsskemaet, som danner grundlag for denne godkendelse.

Ansøger Per Vestergaard søger om tilladelse til en ændret opstaldningsform på Gingsholmvej 2. Der skal fremover udelukkende opstaldes dyr på dybstrøelse og det tidligere sengebåseafsnit indrettes ligeledes til dybstrøelse. Der sker ingen bygningsmæssige ændringer på bedriften og produktionsarealet er uændret 1.077 m² i nudrift og 8 års drift i forhold til ansøgt drift. Se situationsplan i bilag 1.

Eksisterende bygninger	Ansøgt	Nudrift	8 års drift	
	m ²	m ²	m ²	
Malkekøer og kvier Dybstrøelse A	844	519	519	A: 14,8 x 57 = 844
Opdræt sengestald og fast gulv		325	325	65 kvier a 5 m2
Småkalve dybstrøelse B + C + D + E + F	233	233	233	B: 2,3 x 26,6 = 61,2 C: 9 x 5,3 = 47,7 D: 9 x 5,3 = 47,7 E: 2,2 x 11 = 24,2 F: 22,5 x 2,3 = 51,8
I alt	1.077	1.077	1.077	

Tabel 1. Produktionsarealet i ansøgt drift, nudrift og 8 års drift i staldene.

Kommentarer til udvidelsen

Udkast til miljøgodkendelsen har været sendt i høring hos naboer og andre beboere. Derudover har det været sendt i høring ved skønnede parter i sagen, en række organisationer, samt ansøger selv og dennes konsulent.

Der har været en frist på 2 uger til at komme med bemærkninger til ansøgningen. Brønderslev Kommune har ikke modtaget bemærkninger hertil inden for denne frist.

1.2 Offentliggørelse og klagevejledning

Der vil ske offentliggørelse af denne miljøtilladelse den 19. juli 2018 via DigitalMiljøAdministration (DMA-portalen) – dvs. Miljø- og Fødevareministeriets hjemmeside. Klage til Miljø- og Fødevareklagenævnet over en administrativ afgørelse skal indbringes inden 4 uger fra den dag, afgørelsen er meddelt, medmindre andet er særligt fastsat i lovgivningen. Er afgørelsen offentligt bekendtgjort, regnes klagefristen dog altid fra bekendtgørelsen. Hvis klagefristen udløber en lørdag eller helligdag, forlænges fristen til den følgende hverdag. Klagen skal være skriftlig, og skal så vidt muligt angive, på hvilke punkter den påklagede afgørelse anses for urigtig eller mangelfuld.

Afgørelsen, der alene vedrører forhold i henhold til husdyrbrugloven (§§ 76 og 77), kan påklages **senest den 16. august 2018**.

Klageberettigede er ansøger, enhver med individuel, væsentlig interesse i sagens udfald samt foreninger og organisationer, der har beskyttelse af natur og miljø som hovedformål eller foreninger, hvor klagen har til formål at varetage natur- og miljøbeskyttelse.

Klagen indgives til den myndighed, der har truffet afgørelsen (1. instans), ved anvendelse af digital selvbetjening (*Klageportalen*, der findes på www.borger.dk og www.virk.dk), hvorefter denne myndighed snarest og som udgangspunkt ikke senere end 3 uger efter modtagelsen af klagen videresender denne til Miljø- og Fødevareklagenævnet, såfremt afgørelsen fastholdes.

Miljø- og Fødevareklagenævnet skal som udgangspunkt afvise en klage, der indgives uden om Klageportalen, hvis der ikke er særlige grunde til det. Eventuel fritagelse for brug af Klageportalen forudsætter, at klager indsender en begrundet anmodning herom til den myndighed, der har truffet den påklagede afgørelse (1. instans). Denne myndighed videresender herefter anmodningen til Miljø- og Fødevareklagenævnet, som træffer afgørelse om, hvorvidt anmodningen kan imødekommes.

For behandling af klager, der indbringes for nævnet, herunder anmodninger om genoptagelse, betaler klager et gebyr. Gebyrets størrelse differentieres, alt efter om klager er en borger eller en virksomhed/organisation. Privatpersoner skal betale et gebyr på 900 kr. Virksomheder og organisationer skal betale et gebyr på 1.800 kr.

Såfremt afgørelsen påklages, vil dette blive meddelt ansøger.

Ikke opsættende virkning

Miljøgodkendelsen kan godt udnyttes selvom den påklages, medmindre Miljø- og Fødevareklagenævnet bestemmer andet og under forudsætning af, at andre nødvendige tilladelser er indhentet. Miljø- og Fødevareklagenævnet kan ved behandling af sagen ændre eller ophæve en godkendelse. Udnyttes en godkendelse, der er påklaget, sker det derfor for egen regning og risiko.

Civil retssag

Denne afgørelse kan indbringes for domstolene, jf. husdyrgodkendelseslovens § 90. En eventuel sag skal være anlagt inden 6 måneder efter annonceringen.

Revurdering af miljøgodkendelsen

Et miljøgodkendt husdyrbrug, der ikke er omfattet af IE-direktivet, skal kun revurderes, hvis husdyrbruget ikke lever op til krav om totaldeposition for ammoniak efter husdyrgodkendelsesbekendtgørelsens §§ 25 og 26.

1.3 Tidligere meddelte afgørelser

Der er tidligere meddelt en § 10-miljøtilladelse til Gingsholmvej 2 i juli 2008.

1.4 Tilsyn med husdyrbruget

Brønderslev Kommune fører tilsyn med, at tilladelsens vilkår overholdes i henhold til bestemmelserne i husdyrbrugloven. Kommunen har - uden retskendelse - adgang til private ejendomme for at udføre tilsyn. Tilsynets formål er at kontrollere, om husdyrbruget overholder de fastsatte vilkår, samt at følge op på evt. naboklager over gener fra virksomhedens drift. Herudover skal tilsynet også have en forebyggende karakter, hvor der i tæt samarbejde med landbruget tages stilling til løbende forbedringer af landbrugets miljøforhold.

Hvis tilsynsmyndigheden vurderer, at gener fra støv, lugt, støj samt fluer m.v. er væsentlig større end der kan forventes i forhold til den meddelte miljøtilladelse, kan tilsynsmyndigheden meddele påbud om, at disse gener skal reduceres.

2. Generelle forhold

2.1 Generelle forhold

1. Tilladelsen omfatter samtlige landbrugsmæssige aktiviteter på ejendommen Gingsholmvej 2, 9330 Dronninglund (se situationsplan).
2. Tilladelsen er gældende fra den 19. juli 2018.
Tilladelsen bortfalder, hvis den ikke er udnyttet senest 6 år fra tilladelsesdatoen.

Vurdering af vilkår - Generelle forhold

Vilkårene er generelle vilkår fastsat i overensstemmelse med husdyrbrugloven

Tilladelsen gælder kun for det ansøgte. Der må således **ikke** ske udvidelse eller ændring i dyreholdet, herunder stalde, gødningsopbevaringsanlæg og lignende, før ændringen er anmeldt og godkendt af Brønderslev Kommune.

Husdyrbruget skal til enhver tid leve op til gældende regler i love og bekendtgørelser for erhvervs-mæssigt dyrehold – også selvom disse regler eventuelt måtte være skærpede i forhold til denne tilladelse.

Der er fastsat vilkår om, at tilladelsen bortfalder, hvis den ikke er udnyttet senest 6 år fra tilladelsesdatoen. Det betyder, at den tilladte produktion skal være opnået senest 6 år efter tilladelsesdatoen.

Kontinuitet: Hvis en tilladelse, der er udnyttet inden for udnyttelsesfristen på 6 år, efterfølgende ikke har været helt eller delvist udnyttet i 3 på hinanden følgende år, bortfalder den del af tilladelsen, der ikke har været udnyttet de seneste 3 år. Tilladelsen betragtes som udnyttet, når der har været en produktion svarende til mindst 25 % af det tilladte eller godkendte.

Det er ikke hensigten, at fravigelser, der skyldes naturlige produktionsudsving, betragtes som kontinuitetsbrud.

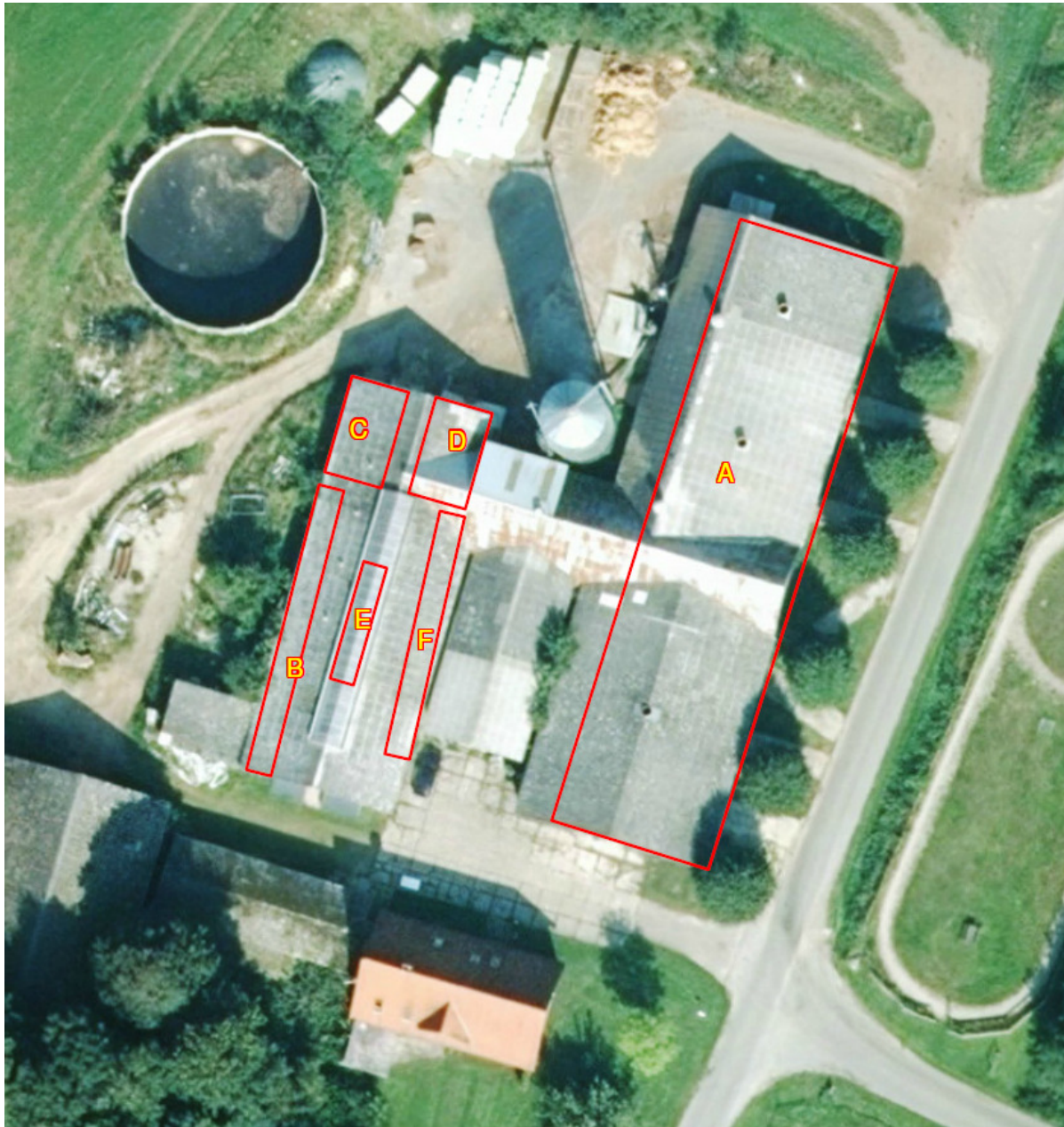
Brønderslev Kommune vurderer, at der med de stillede vilkår er fastsat rammer for udnyttelse af miljøtilladelsen.

3. Afstandskrav og placering i landskabet

3.1 Afstandskrav

Vurdering – Afstandskrav

Den ansøgte ændring medfører ikke opførelse af nye bygninger. De eksisterende bygninger bliver ændret fra bl.a. sengebåseafsnit til en kvægproduktion på dybstrøelse.



Figur 1. Anlægstegning / situationsplan.

Afstandskrav og faktiske afstande jf. husdyrbruglovens § 6:

Område	Navn / adresse på aktuelt område / beboelse	Afstandskrav	Faktisk afstand
Eksisterende eller ifølge kommuneplanens fremtidige byzone eller sommerhusområde	Dronninglund	50 m	Ca. 2,9 km
Område i landzone, der i lokalplan er udlagt til boligformål, blandet bolig og erhvervsformål eller med henblik på beboelse, institutioner, rekreative formål og lignende	Bygning ved Dronninglund Kirke	50 m	Ca. 2,7 km
Nabobeboelse (som ansøger ikke ejer)	Gingsholmvej 5	50 m	Ca. 275 m

Tabel 2. Afstandskrav og faktiske afstande, jf. § 6 i husdyrbrugloven.

Afstandskrav og faktiske afstande jf. husdyrbruglovens § 8:

Nærmeste aktuelle ...	Aktuelt område	Afstandskrav	Faktisk afstand
Enkelt vandindvindingsanlæg	-	25 m	> 25 m
Fælles vandindvindingsanlæg	-	50 m	> 50 m
Vandløb (herunder dræn) og søer	Grøft	15 m	Ca. 40 m
Offentlig vej og privat fællesvej	Gingsholmvej	15 m	Ca. 2,5 m
Levnedsmiddelvirksomhed	-	25 m	> 25 m
Beboelse på samme ejendom	Stuehus	15 m	Ca. 11 m
Naboskel	"Vejskel"	30 m	Ca. 2,5 m

Tabel 3. Afstandskrav og faktiske afstande i henhold til § 8 i husdyrloven.

Dispensation fra afstandskrav: Brønderslev Kommune dispenserer fra afstandskravet til offentlig vej og privat fællesvej, samt afstandskravene til naboskel og beboelse på samme ejendom, jf. § 9, stk. 3 i husdyrbrugloven, da der er tale om eksisterende bygninger, og da det ansøgte projekt ikke vurderes at medføre væsentlige gener sammenlignet med den eksisterende produktion.

På baggrund af ovenstående vurderes alle afstandskrav at være overholdt.

3.2 Landskab og planforhold

Vurdering – Landskab og planforhold

Ejendommen Gingsholmvej 2 ligger uden for de områder, der i Kommuneplanen 2017 – 2029 er udpeget for det åbne land. Det vil sige, at ejendommen hverken ligger inden for særligt værdifulde landskaber, råstofområder eller områder med andre målsætninger. Alle bygninger ligger desuden uden for naturbeskyttelseslovens bygge- og beskyttelseslinjer, og der er ingen særlige friluftsinteresser knyttet til området med landbrugsejendommens bygningsmasse.

Der kommer ikke nye bygninger i forbindelse med ændringen.

Brønderslev Kommune vurderer på baggrund af ovenstående, at ændringen i driften kan ske uden væsentlige negative påvirkninger af de landskabelige forhold.

Ved nybyggeri samt ved ændret anvendelse af eksisterende bygninger skal der indhentes særskilt byggetilladelse inden byggeriet påbegyndes.

4. Husdyrbrugets anlæg

4.1 Anlæg

3. Husdyrbruget tillades drevet med et maksimalt produktionsareal med dyretyper, staldsystemer og teknologi som anført i nedenstående tabel.

Stalde og produktioner						
Staldnavn	Staldstørrelse (m ²)	Ventilation	Kildehøjde	Produktion	Antal måneder udegående	Produktionsareal (m ²)
Ansøgt drift						
Stald	1908	Blandet ventilation	6 m	(#55853) Malkekøer, kvier og stude. Dybstrøelse	0	844
				(#55854) Kalve, (under 6 mdr.). Dybstrøelse	0	233
Sum						1077
Nudrift						
Stald	1908	Blandet ventilation	6 m	(#55855) Malkekøer, kvier og stude. Dybstrøelse	0	519
				(#55856) Kalve, (under 6 mdr.). Dybstrøelse	0	233
				(#55859) Malkekøer, kvier og stude. Sengestald med fast gulv	0	325
Sum						1077

Tabel 4. Oversigt over produktionsarealer i nudrift og ansøgt drift.

4. I staldene med dybstrøelse skal der være halm eller andet tørstof nok til, at dybstrøelsesmåtten altid er tør i overfladen.

Vurdering af vilkår – Stalde og produktionsarealer

Produktionsarealernes størrelser danner grundlag for alle øvrige beregninger til vurdering af husdyrbrugets påvirkninger af det omgivende miljø. Derfor er der stillet vilkår hertil.

5. Spildevand og affaldshåndtering

5.1

5. Al vask af traktorer, maskiner, redskaber og dyretransportvogne skal foregå i marken. *Alternativt* kan det ske på en befæstet, tæt plads med bortledning af spildevandet til gyllebeholder eller særskilt opsamlingsbeholder. Hvis ikke vaskepladsen findes i forvejen, skal den befæstede plads udføres i overensstemmelse med Landbrugets Byggeblad for "Udenoms faciliteter, Vaskeplads til landbrugsmaskiner", nr. 103.11-03. Pladsen skal være etableret senest ½ år efter godkendelsesdato.

Vurdering af vilkår – Spildevand

Der er stillet vilkår om, at al vask af maskiner skal foregå i marken eller på en befæstet plads i henhold til gældende lovgivning.

Tagvand fra stalde, produktionsbygninger og stuehus ledes til terræn.
Ejendommen forsynes med vand fra offentligt vandværk.

5.2 Affald

6. Affaldet skal kildesorteres for at sikre korrekt bortskaffelse. Dokumentation herfor skal forevises ved tilsyn.

Vurdering af vilkår – Affald

For at overholde vilkåret til affald skal ansøger sørge for, at affaldet bliver sorteret (kildesorteret) i de forskellige fraktioner, og ved tilsyn på ejendommen skal der forevises dokumentation for, hvor affaldet er blevet afleveret.

Ikke genanvendeligt farligt affald¹ som kanyler, medicinrester, ikke rengjorte plastdunke og diverse kemikalier skal opbevares utilgængeligt for uvedkommende. Brugte kanyler skal opbevares i en egnet brudsikker beholder. Affaldet skal afleveres til modtagestation eller kommunens genbrugsplads.

Genanvendeligt farligt affald og andet genanvendeligt affald som spraydåser, rengjorte plastdunke, lysstofrør, spildolie, oliefiltre og akkumulatorer skal afleveres enten til kommunens genbrugsplads eller afhentes af godkendt indsamler fra affaldsregistret².

For at undgå forurening af jord og grundvand skal rester af olie og kemikalier/sprøjtemidler samt tom emballage herfra opbevares i tæt emballage på befæstet areal med overdækning og uden mulighed for afløb. Ansøger oplyser, at affald, der fremkommer ved anlæggets drift, vil blive opbevaret og bortskaffet i henhold til de til enhver tid gældende regler.

Animalsk affald, herunder selvdøde dyr, skal opbevares i lukket container eller lignende (større dyr under kadaverkappe), således at der i tidsrummet indtil afhentningen ikke opstår uhygiejniske forhold herunder adgang for omstrejfende dyr. Ansøger oplyser, at døde dyr afhentes af DAKA, jf. regler om afhentning af dyr i bekendtgørelse om opbevaring af døde dyr.

Brønderslev Kommune vurderer, at affaldet bliver håndteret hensigtsmæssigt på ejendommen og i henhold til gældende regler og kommunens regulativ på området.

¹ Yderligere oplysninger om affaldssortering og aflevering findes på Brønderslev Kommunes hjemmeside www.bronderslev.dk samt på AVV's hjemmeside www.avv.dk.

² Findes på hjemmesiden: <https://www.affaldsregister.mst.dk>.

6. Gener fra husdyrbruget

6.1 Støj, støv, transport og lys

7. Husdyrbrugets samlede bidrag til støjbelastningen i omgivelserne må ikke overstige følgende værdier, målt ved nabobeboelser eller deres opholdsarealer, angivet som det ækvivalente, konstante, korrigerede støjniveau målt i dB(A) (re. 20 µPa). Tallene i parentes angiver midlingstiden inden for den pågældende periode:

Områdetype	Mandag-fredag kl. 7-18 (8 timer)	Mandag-fredag kl. 18-22 (1 time)	Alle dage kl. 22-7 (½ time)	Alle dage kl. 22-7
	Lørdag kl. 7-14 (7 timer)	Lørdag kl. 14-22 (4 timer)		
	gennemsnit værdi over referencetidsrummet	gennemsnit værdi over referencetidsrummet	gennemsnit værdi over referencetidsrummet	Maksimal værdi
Det åbne land (inkl. landsbyer og landbrugsarealer)	55 dB(A)	45 dB(A)	40 dB(A)	55 dB(A)

Jf. vejledning om ekstern støj fra virksomheder. Miljøstyrelsens vejledning nr. 5 fra november 1984.

Tabel 5. Støjgrænser.

Vurdering af vilkår – Støj, støv, transport og lys

De følgende afsnit vil beskrive og vurdere gener fra husdyrbruget i forhold til støj, støv, transport og lys.

Støj

Støjklender på husdyrbruget stammer fra bl.a. højtryksrenser, indblæsning af foder, daglig brug af traktorer og transportere til og fra ejendommen, herunder flytning af dyr mellem staldafsnit og ved transport af kvier til og fra ejendommen.

Landbruget skal for egen regning dokumentere støjbelastningen, hvis tilsynsmyndigheden finder støjgenerne væsentlige. Dokumentation for overholdelse af støjkravene kan være i form af målinger i ejendommens omgivelser (under fuld drift) eller kildestyrkemålinger ved de enkelte støjkilder kombineret med beregninger efter den fælles nordiske beregningsmodel for industristøj.

Støjmåling skal udføres af et akkrediteret firma, udføres som beskrevet i Miljøstyrelsens til enhver tid gældende støjberegningsvejledning og foretages i punkter som forinden aftales med tilsynsmyndigheden.

Levering og indblæsning af foder kan også give anledning til støj og støv.

Brugen af traktorer i det daglige vil normalt begrænse sig til dagtimerne. Dog må der påregnes sæsonbestemt arbejde ud over dette, som fx markarbejde.

Transporter på ejendommen samt til og fra ejendommen vil i nogen grad være sæsonbestemt, fx i forbindelse med forårs- og efterårsarbejde i marken.

Driften af husdyrbruget forventes ikke at give anledning til forøgelse af støjgener for naboer. Der er dog fastsat vilkår om, at husdyrbruget ikke må give anledning til støjgener, som af tilsynsmyndigheden vurderes at være væsentlige for området.

Støv

Støvkilder på ejendommen vil primært komme fra håndtering af halm til strøelse samt håndtering af foder.

Miljøstyrelsen har ikke udarbejdet egentlige branchespecifikke emissionskrav for støv, som derfor skal reguleres efter husdyrbrugslovens generelle regler med udgangspunkt i lokale forhold. Ud fra en vurdering af afstanden fra anlægget til nærmeste naboer har Brønderslev Kommune vurderet, at støv fra ejendommen ikke er eller forventes at blive et problem for de omkringboende.

Transporter

Der forventes ingen væsentlige vibrationsgener, idet der ikke er mange vibrationskilder på husdyrbruget. Den væsentligste vibrationskilde er transporten og der sker ikke ændringer i antallet af transporten i forbindelse med ændringerne.

Adgang til ejendommen sker ad Gingsholmvej og den eksisterende indkørsel til ejendommen. Det fremgår af ansøgningen, at transporten internt på ejendommen er tilrettelagt således, at de giver et minimum af gener for naboerne. Ansøger skriver, at hovedparten af arealerne ligger tæt på ejendommen og der er begrænset transport ad mindre, offentlige veje. Transporter med husdyrgødning og transport med afgrøder er sæsonbetonet, mens øvrig transport med dyr og foder er jævnt fordelt over hele året.

I henhold til begrebet "godt landmandskab" bør transport af gylle / husdyrgødning foregå på hverdage og i tidsrummet kl. 07 til kl. 18. I forhold til BAT skal alle aktiviteter på bedriften planlægges, herunder også levering og udkørsel, således at omgivelserne i øvrigt påvirkes mindst muligt.

Lys

Ansøger oplyser, at der skiftes til lavenergibelysning efterhånden, og at lys i staldafsnittene slukkes manuelt ved arbejdstids ophør, så der ikke er lys i staldene om natten. Udendørs belysning må ikke være til gene for omkringboende eller passerende trafik på nærtliggende veje.

6.2 Fluer og skadedyr

- | |
|--|
| <p>8. Husdyrbrugets drift må ikke give anledning til fluegener, som af tilsynsmyndigheden vurderes at være væsentlige for området. Bekæmpelsen skal som minimum være i overensstemmelse med de nyeste offentliggjorte retningslinjer for skadedyrsbekæmpelse fra Aarhus Universitet, Institut for Agroøkologi.</p> |
|--|

Vurdering af vilkår – Fluer og skadedyr

I forbindelse med dyreholdet kan der forekomme gener fra skadedyr (rotter m.v.), som straks skal afhjælpes, samt gener fra fluer, som skal bekæmpes effektivt, hvorfor der stilles vilkår herom. Skadedyr skal bekæmpes i henhold til nyeste offentliggjorte retningslinjer for skadedyrsbekæmpelse fra Aarhus Universitet samt anvisninger fra Brønderslev Kommune.

Ansøger oplyser, at skadedyr generelt bekæmpes i henhold til reglerne samt kommunens anvisninger. Rotter bekæmpes i samarbejde med kommunen. Der muges hyppigt hos småkalvene, hvilket hindrer fluegener.

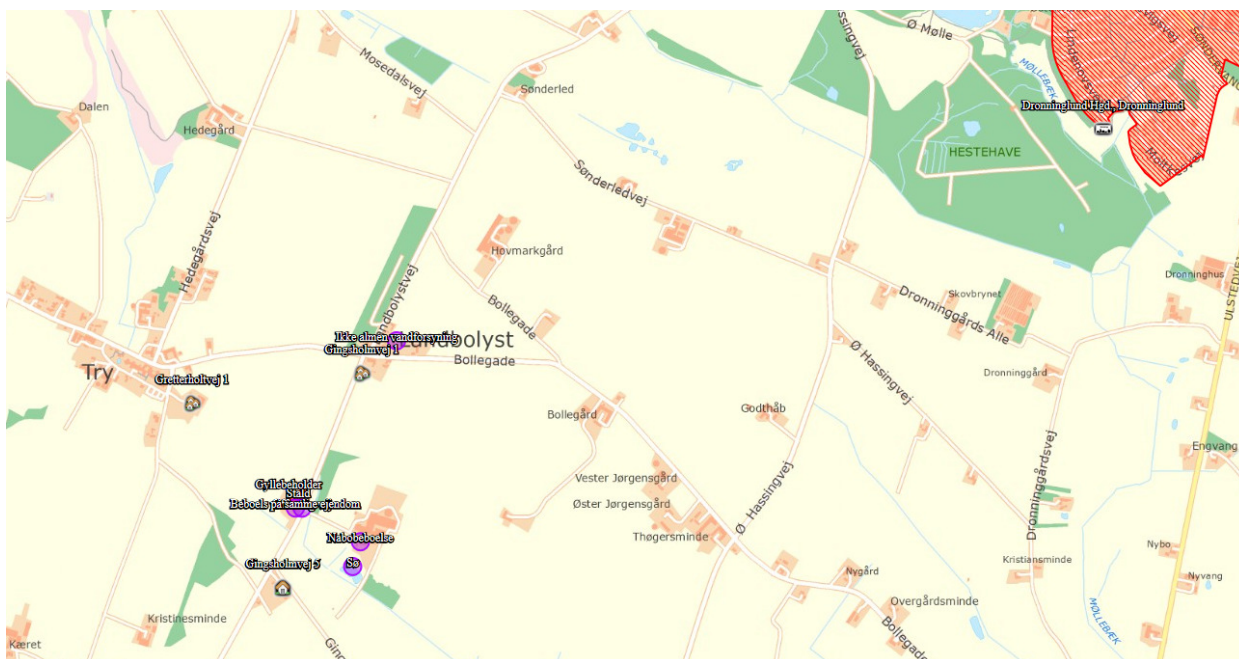
Det vurderes, at ejendommens skadedyrsbekæmpelse er tilfredsstillende, når vilkåret er opfyldt.

6.3 Lugt

9. Der skal holdes rent og ryddeligt i og omkring husdyrbruget anlæg. Staldhygiejnen skal være høj for at begrænse lugtgener.
10. Husdyrbrugets drift må ikke give anledning til lugtgener, som af tilsynsmyndigheden vurderes at være væsentlige for området.

Vurdering af vilkår – Lugt

Der er tale om en eksisterende bedrift, som ligger i det åbne land i et område med spredt bebyggelse. Nærmeste by med byzone er Dronninglund, som ligger ca. 2,9 km nordøst for ejendommen, og nærmeste samlede bebyggelse ligger ca. 430 m nord for ejendommen. Den nærmeste naboejendom uden landbrugspligt er Gingsholmvej 5, som ligger ca. 300 m syd for det beregnede lugtcentrum af staldbygningerne.



Figur 2. Kort med byzone, samlet bebyggelse og nærmeste nabo uden landbrugspligt.

Hvis der er andre husdyrbrug nærmere end 300 m fra samme punkt i byzone, sommerhusområde, lokalplanlagt boligområde i landzone, samlet bebyggelse m.v. (genekategori 1 og 2) eller nærmere end 100 m fra samme punkt på en enkeltbolig (genekategori 3) skal geneafstanden forøges med

- 10 %, hvis der er 1 husdyrbrug med en ammoniakemission med over 750 kg $\text{NH}_3\text{-N}$ pr. år, og
- 20 %, hvis der er 2 eller flere husdyrbrug med en ammoniakemission på mere end 750 kg $\text{NH}_3\text{-N}$ pr. år.

Brønderslev Kommune vurderer, at der ikke er andre husdyrbrug af ovennævnte størrelser inden for de angivne afstande.

For at begrænse ventilationsluftens lugtindhold er det vigtigt at sikre en god staldhygiejne, og at produktionsforhold og arbejdsgange tilrettelægges, så dannelse af lugtende stoffer begrænses mest muligt, således at mindst mulig lugt bortventileres til det fri.

Ansøgningssystemet www.husdyrgodkendelse.dk anvender to forskellige modeller til beregning af geneafstande for lugt. Det vælger den beregningsmodel, som giver den længste geneafstand – dvs. den model, hvor hensynet til naboer er vægtet højest. Lugtberegningen fremgår af tabel 6.

Områdetype	Ukorrigeret geneafstand (meter)	Vægtet gennemsnitsafstand (meter)
Enkeltbolig, Gingsholmvej 5	58 m	305 m
Samlet bebyggelse, Gingsholmvej 1	103 m	462 m
Byzone, Dronninglund	183 m	2.936 m

Tabel 6: Resultat af lugtberegning

Det fremgår af lugtberegningen, at geneafstandene efter udvidelsen er kortere end den vægtede gennemsnitsafstand i forhold til byzone, samlet bebyggelse og enkeltboliger uden landbrugspligt. Udvidelsen overholder dermed lugtgenekriterier fastsat i husdyrgodkendelsesbekendtgørelsen.

Brønderslev Kommune vurderer, at opbevaring af husdyrgødning på møddingsplads og i markstak ikke vil medføre væsentlige gener, når man overholder gældende regler om afstandskrav og overdækning.

7. Husdyrgødning

7.1 Opbevaring og håndtering af husdyrgødning

11. Der skal anvendes gyllevogne med påmonteret pumpe og returløb, således at spild af flydende husdyrgødning undgås. Alternativt kan der ved hver gylletank, hvor der sker påfyldning af gyllevogn, anlægges en læsseplads, således at spild kan opsamles. Pladsen skal etableres i henhold til Landbrugets Byggeblad for "læsseplads for gyllevogne", nr. 103.11-2. Afløbet/pumpebrønden skal dimensioneres således, at også et større spild kan opsamles.

Vurdering af vilkår – Opbevaring og håndtering af husdyrgødning

Husdyrgødningen fra kvægproduktionen håndteres som dybstrøelse.

Ansøger anfører, at dybstrøelsen opbevares i markstak. Der opbevares gylle i gylletanken på ejendommen. På gyllebeholderen er der naturligt flydelag, flydelag med snittet halm eller tilsvarende og der føres logbog. Gyllebeholderen opfylder husdyrgødningsbekendtgørelsens skærpede krav til pumper m.v. Beholderen tømmes normalt en gang om året med henblik på inspektion.

Der foretages ikke behandling (separation, beluftning, biologisk behandling, forsuring, kompostering eller lignende) af husdyrgødningen på ejendommen.

Der er tilstrækkeligt areal til rådighed i nærområdet til at det ikke er nødvendigt at fjerne en del af husdyrgødningen.

Gyllebeholderen har et overfladeareal på 248 m².

Gyllebeholderen ligger mindre end 100 m fra vandløb (tilløb til Karensborg Bæk) og der er derfor krav om gyllealarm (som er påsat i foråret 2018) og krav om 5 års beholderkontrol.

8. Påvirkninger af natur og miljø

8.1 Ammoniakfordampning samt produktionseffektivitet/foder

Vurdering – Ammoniakfordampning samt produktionseffektivitet/foder

Ammoniakemissionen (ammoniakfordampningen) fra husdyrgødningen fra stald og lager medvirker til kvælstofbelastning af den nærliggende natur. Tabellen herunder viser den totale ammoniakemission fra stald og lager i ansøgt drift, nudrift og 8 års drift.

4.1 Samlet ammoniakemission fra husdyrbruget (stald og lager)

Driftstype:	Ammoniakemission fra staldafsnit (kg NH ₃ -N/år)	Ammoniakemission fra lagre (kg NH ₃ -N/år)	Ammoniakemission fra husdyrbruget (kg NH ₃ -N/år)
Ansøgt drift	947,8	99,3	1047,1
Nudrift	1207,8	99,3	1307,1
8 års-drift	1207,8	99,3	1307,1

Tabel 7. Ammoniakemission.

Ansøgningen drejer sig om at ændre staldgulv i de eksisterende stalde fra sengestald med fast gulv til dybstrøelse. Herved reduceres ammoniakudledningen fra 1.208 kg NH₃-N/år til 948 kg NH₃-N/år. Det betyder, at krav til ammoniakfordampning er overholdt.

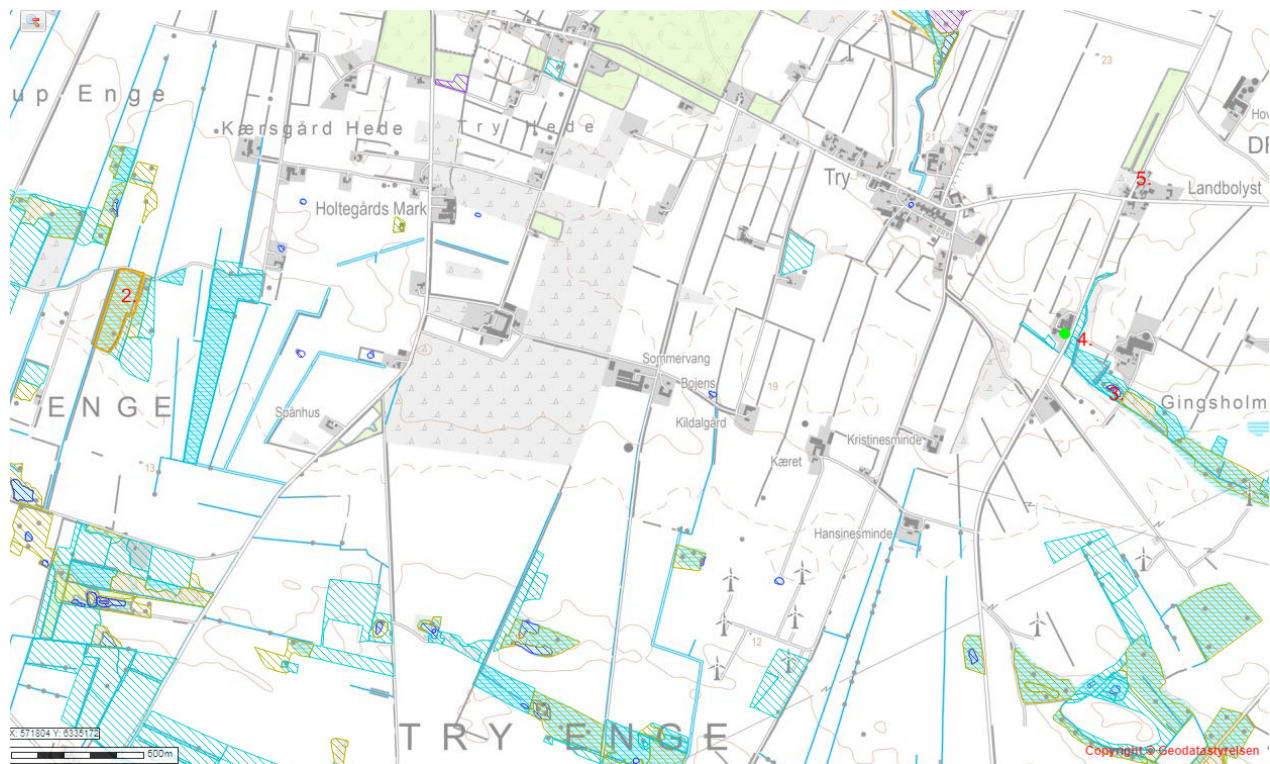
Beskyttet natur

I husdyrgodkendelsesbekendtgørelsen er der opstillet en lang række kriterier for beskyttelsen af naturen. Beskyttelsesniveauerne for naturtyper omfattet af kategori 1, 2 og 3 fremgår af tabel 9, jf. husdyrgodkendelsesbekendtgørelsens §§ 25, 26 og 28.

Naturtyper	Fastsat beskyttelsesniveau
<i>Kategori 1</i> § 7 stk. 1, nr. 1	Max. totaldeposition afhængig af antal husdyrbrug i nærheden <ul style="list-style-type: none">0,2 kg N/ha/år ved > 1 husdyrbrug0,4 kg N/ha/år ved 1 husdyrbrug0,7 kg N/ha/år ved 0 husdyrbrug
<i>Kategori 2</i> § 7 stk. 1, nr. 2	Max. totaldeposition på 1,0 kg N/ha/år
<i>Kategori 3</i> Heder, moser og overdrev, som er beskyttet af naturbeskyttelseslovens § 3 og ammoniakfølsomme skove	Kommunen kan tillade en merdeposition, der er større end 1,0 kg N/ha/år, men ikke stille krav om en merdeposition mindre end 1,0 kg N/ha/år.

Tabel 8. Krav til ammoniakdeposition i de forskellige naturkategorier

Beregningerne af højeste merdeposition og højeste totaldeposition til naturområderne fremgår af tabel 9. Placeringen af naturpunkterne kan ses af kortet på næste side.



Figur 3. Kort over de nærmeste naturområder.

Naturområde	Naturpunkt	Afstand og retning fra anlæg til naturpunkt	Højeste merdeposition fra anlæg [kg N/ha/år], nudrift	Højeste merdeposition fra anlæg [kg N/ha/år] 8 års drift	Højeste totaldeposition fra anlæg [kg N/ha/år]
Kategori 1-natur:					
Natura 2000, Ålborg Bugt, Randers Fjord og Mariager Fjord	1	Ca. 9,7 km mod øst	0	0,0	0,0
Kategori 2-natur:					
Overdrev	2	Ca. 3,5 km mod vest	0	0,0	0,0
Kategori 3-natur:					
§ 3-mose ved sø	3	240 m mod SØ	-0,1	-0,1	-
§ 3-eng øst for vejen	4	11 m mod øst	-3,2	-3,2	-
Pot. amm.følsom skov	5	600 m mod nord	0,0	0,0	-

Tabel 9. Ammoniakberegninger

Kategori 1-natur (Natura 2000)

Det fremgår af ovenstående tabel, at totaldepositionen til kategori 1-naturen er 0 kg N/ha/år, hvilket er mindre end det fastsatte beskyttelsesniveau. Brønderslev Kommune vurderer derfor, at den ansøgte udvidelse ikke vil påvirke kategori 1-naturen, og at der ikke er grundlag for at stille skærpede krav under hensyn til naturområdets karakter.

Kategori 2-natur

I en afstand af ca. 3,5 km mod vest findes den nærmeste registrerede naturtype omfattet af kategori 2-natur. Kategori 2-natur kan maksimalt tåle en totaldeposition på 1,0 kg N/ha/år. Det fremgår af tabel 9, at totaldepositionen til kategori 2-naturen er 0 kg N/ha/år. Brønderslev Kommune vurderer derfor, at den ansøgte udvidelse ikke vil påvirke kategori 2-naturen, og at der ikke er grundlag for at stille skærpede krav under hensyn til naturområdets karakter.

Kategori 3-natur

Til kategorien hører heder, moser og overdrev, som er beskyttet af naturbeskyttelseslovens § 3 samt ammoniakfølsomme skove. Ifølge nyeste klagenævnsafgørelser f.eks. NMK-131-00221 skal der også beregnes til § 3 natur, der ikke er kategori 3-natur. Det drejer sig om søer og enge. I henhold til husdyrgodkendelsesbekendtgørelsen kan kommunen tillade en merdeposition større end 1,0 kg N/ha/år for kategori 3-natur, men der kan ikke stilles krav om en merdeposition mindre end 1,0 kg N/ha/år. Tilsvarende vurdering gælder for søer og enge.

Brønderslev Kommune har derfor foretaget beregninger til den kategori 3-natur og § 3-natur, der ligger nærmest Gingsholmvej 2, se tabellen. Ifølge Miljøstyrelsens digitale vejledning vil en merbelastning på mindre end 1 kg N/ha/år som udgangspunkt ikke udgøre et væsentligt merbidrag, og det kan derfor ikke medføre tilstandsændringer af kategori 3-natur og § 3 områder. Da merbelastningen ikke overskrides til de nærmeste naturarealer, vurderes merbelastningen heller ikke at overskrides til naturarealer, som ligger længere væk. Vurderingen er lavet ud fra det videnskabelige grundlag og kendskabet til de pågældende naturtyper, der i øjeblikket er tilgængelig.

Bilag IV-arter

En række dyr, som er omfattet af habitatdirektivets bilag IV, kan have levested, fødesøgningsområde eller sporadisk opholdssted på egnen omkring anlægget. På baggrund af "Faglig rapport nr. 635" fra DCE samt kommunens øvrige kendskab vurderes umiddelbart, at det kan omfatte følgende arter: Markfirben, Odder, Spidssnudet frø, Vandflagermus, Skimmelflagermus, Grøn Mo-saikguldsmed (og krebseklo) og Sydflagermus.

Potentiel forekomst i området af de nævnte bilag IV-arter vurderes knyttet til områdets beskyttede naturarealer, småskove og udyrkede arealer i øvrigt. Som nævnt i foregående afsnit vil disse naturarealer ikke blive påvirket ved udvidelsen af dyreholdet.

Artsfredninger og rødlistearter

I nærheden af anlægget er kommunen ikke bekendt med forekomster af planter og dyr omfattet af artsfredning eller optaget på nationale eller regionale rødlistearter.

Fredede områder og fredede fortidsminder

Der er ingen fredede områder i nærheden af husdyrbruget.



Vandløb

Der er over 40 m fra staldene til nærmeste vandløb og endnu længere fra gyllebeholderen til nærmeste vandløb (samme vandløb). Der forudses ikke problemer med forurening i forhold hertil.

9. Bedste tilgængelige teknik – BAT

9.1 Emissionsniveau samt BAT i stald

I ansøgningsystemet www.husdyrgodkendelse.dk bliver der foretaget beregninger af samlet faktisk ammoniaktab fra stald og lager samt beregninger på samlet vejledende ammoniaktab fra hele anlægget ved anvendelse af BAT. Disse beregninger giver Brønderslev Kommune mulighed for at vurdere, om husdyrbruget opfylder kravet om anvendelse af bedste tilgængelige teknik i forhold til staldene.

Samlet BAT beregning  			
	Stalde	Lagre	Total
Samlet BAT krav (kg NH ₃ -N /år)	948	99	1047
Faktisk emission (kg NH ₃ -N /år)	948	99	1047
Forskel (kg NH ₃ -N /år)	-	-	0
Vejledende BAT Overholdt?	-	-	Ja

Tabel 10. BAT-beregninger.

Brønderslev Kommune vurderer, at husdyrbruget opfylder kravet om anvendelse af bedste tilgængelige teknik i forhold til staldene, da den vejledende emissionsgrænseværdi er højere end den samlede emission fra staldene.

9.2 Foderstrategi

Ansøger har anført følgende om foderstrategi:

Foder, foderopbevaring og fodringstrategi og BAT Bedriftens eget grovfoder er basis i fodderrationen og der suppleres med indkøbt kraftfoder, korn, mineraler, vitaminer m.m. Der tages analyser af alt grovfoder, således at foderplanen kan optimeres efter bl.a. energi- og proteinindhold. Der udarbejdes foderplan i samarbejde med kvægkonsulent. Fodersammensætning og fodringsstrategi evalueres og tilpasses løbende og der udarbejdes EndagesFoderKontrol (EFK).

Kvierne fodres med en fuldfoderblanding og afgræsser i sommerperioden.

Redegørelse for anvendelse af BAT

Med henblik på at reducere dyrenes N-udskillelse er det BAT at tilpasse foderet til dyrenes behov i de forskellige produktionsfaser (fasefodring), at optimere foderet på baggrund af fordøjelige/disponible næringsstoffer samt at tilsætte foderet aminosyrer. Derudover nævnes det, at visse fodertilsetninger, herunder enzymer, kan forøge fodereffektiviteten. BREF-dokumentet omhandler alene slagtesvin og fjerkræ og ikke kvæg og lign. Idet koen er en drøvtygger, kan de forhold der er nævnt i BREF-dokumentet ikke ukritisk overføres til en kvægproduktion. Således er det f.eks. ikke muligt at anvende fytase eller syntetiske aminosyrer. I de senere år har der imidlertid været øget forsknings- og rådgivningsmæssig fokus på fosfor og fordringsnormen for fosfor er reduceret. Gennem foderplanlægningen er der ligeledes fokus på indholdet af såvel fosfor som protein i foderblandingen.

Samlet konklusion

Sammenholdes ansøgers valg af fodringsteknik med BREF-dokumentet, vurderes det at det ansøgte projekt lever op til BAT.

Brønderslev Kommune vurderer, at fodringsstrategien på nuværende tidspunkt opfylder kravet om anvendelse af bedste tilgængelige teknik.

9.3 Energiforbrug

Ansøger har sendt følgende om energiforbrug og BAT:

Energi- og resurseforbrug og BAT

Der forventes ikke ændring i bedriftens energiforbrug efter ændringen i produktionen. Ansøger tilsigter løbende at reducere både energi- og andet resurseforbrug på ejendommen for at reducere miljøpåvirkning og forbedre det økonomiske indtjeningsgrundlag. Der er naturlig ventilation i alle staldbygninger.

I staldene er der vågelys med få armaturer om natten.

I takt med, at belysningen udskiftes i eksisterende stalde vil der blive opsat lavenergi-belysning.

Der foretages jævnlig kalibrering af drikkevandsinstallationer med henblik på at undgå unødigt spild. Lækager identificeres og repareres.

Redegørelse for anvendelse af BAT

Miljøstyrelsen har ikke opstillet egentlige branchespecifikke krav til energiforbrug og andet resurseforbrug i forbindelse med fastlæggelsen af de vejledende BAT-standardvilkår, idet forbruget vil afhænge af de driftsmæssige forhold på den enkelte ejendom.

I henhold til BREF er det med henblik på at reducere energiforbruget BAT at anvende naturlig ventilation. Når der anvendes mekanisk ventilation er det BAT at optimere udformningen af ventilationssystemet samt at undgå modstand gennem hyppig eftersyn og rengøring af ventilationssystemet. Det er desuden BAT at anvende lavenergibelysning.

I henhold til BREF er det med henblik på at reducere vandforbruget BAT at rengøre stald og inventar med højtryksrensere efter hver produktionscyklus, at foretage regelmæssig kalibrering af drikkevandsanlæg for at undgå spild, at registrere vandforbrug samt at finde og reparere evt. lækager.

Samlet konklusion

Sammenholdes ansøgers tiltag med henblik på reduktion af energiforbruget med BREF-dokumentet vurderes det, at det ansøgte projekt lever op til BAT. For så vidt angår energibesparende belysning er det dog først i takt med udskiftning af belysningen at den fulde energibesparende effekt opnås. I forbindelse med kommende investeringer vil muligheder for vandbesparelser endvidere indgå i overvejelserne.

Brønderslev Kommune vurderer, at husdyrbruget i forhold til energiforbruget på nuværende tidspunkt opfylder kravet om anvendelse af bedste tilgængelige teknik.

9.4 Opbevaring og behandling af husdyrgødning

Ansøger har skrevet følgende om opbevaring og behandling af husdyrgødning og BAT:

Opbevaring og behandling af husdyrgødning og BAT

Dybstrøelse opbevares i markstak og desuden opbevares der gylle i bedriftens gylletank. På gylletanken, hvor der ikke er etableret overdækning, laves der naturligt flydelag eller flydelag

med snittet halm eller tilsvarende og der føres logbog. Gylletanken opfylder Husdyrgødningsbekendtgørelsens skærpede krav til pumper etc. Der udføres 5-års beholderkontrol af godkendt firma. Tanken tømmes normalt 1 gang årligt med henblik på inspektion.

Der foretages ikke behandling (separation, beluftning, biologisk behandling, forsuring, kompostering eller lign.) af husdyrgødningen på anlægget. Der er tilstrækkeligt areal til rådighed i nærområdet til at det ikke er nødvendigt at fjerne en del af husdyrgødningen.

Redegørelse for anvendelse af BAT

Jf. BREF er det BAT at opbevare gylle i en stabil beholder, der kan modstå mekaniske, termiske og kemiske påvirkninger. Beholderens bund og vægge skal være tætte og korrosionsbeskyttede. Beholderens skal tømmes jævnligt af hensyn til eftersyn og vedligeholdelse – normalt 1 gang årligt. Der omrøres kun i gyllen umiddelbart før tømning af beholderen. Det er endvidere BAT at overdække beholderen med fast låg eller med et naturligt flydelag eller et flydelag, der etableres med snittet halm eller tilsvarende.

Jf. BREF kan det være BAT at behandle husdyrgødning på bedriften med visse betingelser. Disse betingelser vedrører landbrugsareal til rådighed, overskud af eller efterspørgsel på lokale næringsstoffer, teknisk assistance, markedsmuligheder for produktion af grøn energi samt lokale regler. Er der f.eks. et overskud af næringsstoffer i området og manglede arealer til at udbringe husdyrgødningen så kan det være BAT at foretage separation af husdyrgødningen.

Samlet konklusion

Sammenholdes ansøgers foranstaltninger vedr. opbevaring og behandling af husdyrgødning, med BREF-dokumentet vurderes det at det ansøgte projekt lever op til BAT.

Brønderslev Kommune vurderer, at opbevaring og behandling af husdyrgødning på nuværende tidspunkt opfylder kravet om anvendelse af bedste tilgængelige teknik.

10. Management og egenkontrol

10.1 Management og egenkontrol

12. På tilsynsmyndighedens forlangende skal virksomheden dokumentere overholdelse af vilkår i denne godkendelse.
13. Der skal ved tilsyn kunne fremvises dokumentation for følgende (dækkende for seneste 5 års produktion):
 - Placering af markstak med dybstrøelse,
 - Logbog for ejendommens gyllebeholder,
 - Bortskaffelse af farligt affald (brugte kanyler, medicinrester, lysstofrør, akkumulatorer, spildolie, rester af sprøjtegifte m.v.).

Vurdering af vilkår – Management og egenkontrol

Ansøger har anført følgende om management:

- *Der er tilknyttet en række fagkonsulenter, der gennemgår bedriften med ejer og medarbejdere efter behov.*
- *Fodersammensætning og fodringsstrategi evalueres og tilpasses løbende, således at nyeste viden anvendes.*
- *Der føres logbog for gylletanke.*
- *Gylletanken bliver kontrolleret hvert 5. år af autoriseret kontrollant.*
- *Personalet uddannes løbende gennem kurser og efteruddannelse.*

Brønderslev Kommune vurderer, at ejer har en passende egenkontrol. Samlet set vurderer Brønderslev Kommune, at husdyrbruget på nuværende tidspunkt og med de stillede vilkår opfylder kravet om anvendelse af bedste tilgængelige teknik.

11. Retsgrundlag

Retsgrundlag

Bekendtgørelse nr. 1322 af 14. december 2012 om kontrol af beholdere til opbevaring af flydende husdyrgødning og ensilagesaft.

Europaparlamentets og rådets direktiv 2010/75/EU af 24. november 2010 om industrielle emissioner (integreret forebyggelse og bekæmpelse af forurening).

Brugerbetalingsbekendtgørelsen, se bekendtgørelse nr. 845 af 23. juni 2017 om brugerbetaling for godkendelse m.v. og tilsyn efter lov om miljøbeskyttelse og lov om husdyrbrug og anvendelse af gødning m.v.

Forvaltningsloven, se lovbekendtgørelse nr. 433 af 22. april 2014 af forvaltningsloven.

Husdyrbrugloven, se lovbekendtgørelse nr. 256 af 21. marts 2017 om husdyrbrug og anvendelse af gødning m.v.

Husdyrgodkendelsesbekendtgørelsen, se bekendtgørelse nr. 1380 af 30. november 2017 om godkendelse og tilladelse m.v. af husdyrbrug

Husdyrgødningsbekendtgørelsen, se bekendtgørelse nr. 865 af 23. juni 2017 om erhvervsmæssigt dyrehold, husdyrgødning, ensilage m.v.

Miljøtilsynsbekendtgørelsen, se bekendtgørelse nr. 866 af 23. juni 2017 om miljøtilsyn.

Miljøbeskyttelsesloven, se lovbekendtgørelse nr. 966 af 23. juni 2017 om lov om miljøbeskyttelse.

Museumsloven, se bekendtgørelse nr. 358 af 8. april 2014 af museumsloven.

Naturbeskyttelsesloven, se bekendtgørelse nr. 934 af 27. juni 2017 af lov om naturbeskyttelse.

Offentlighedsloven, se lov nr. 606 af 12. juni 2013 om offentlighed i forvaltningen.


Olietanksbekendtgørelsen, se bekendtgørelse nr. 1611 af 10. december 2015 om indretning, etablering og drift af olietanke, rørsystemer og pipelines.

Retssikkerhedsloven, se lovbekendtgørelse nr. 1345 af 23. november 2016 om lov om retssikkerhed og administration på det sociale område.




Slambekendtgørelsen, se bekendtgørelse nr. 843 af 23. juni 2017 om anvendelse af affald til jordbrugsformål.

Vandløbsloven, se bekendtgørelse nr. 127 af 26. januar 2017 af lov om vandløb.

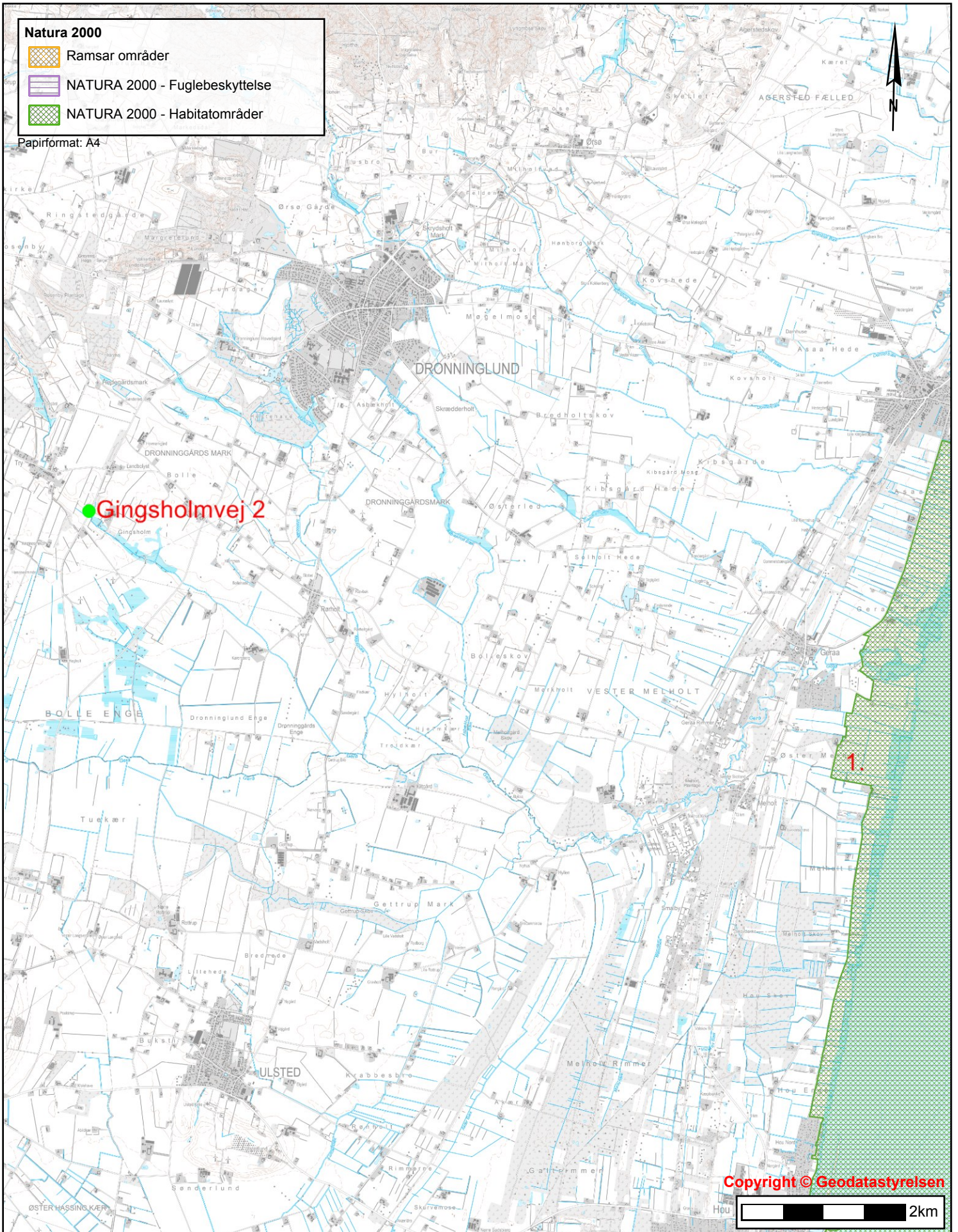


LandboNord Planteavl / miljø		
Erhvervsparken 1, 9700 Brønderslev Tlf. 96242424 Fax. 98242429		
Staldskitse Gingsholmvej 2	J.Nr.	
Dato: 30.03.2018 / 16:32:19	Målforhold: 1:500	
	Init.: kho	

Natura 2000

-  Ramsar områder
-  NATURA 2000 - Fuglebeskyttelse
-  NATURA 2000 - Habitatområder

Papirformat: A4



Copyright © Geodatastyrelsen

2km

BRØNDERSLEV KOMMUNE



Teknik & Miljø
Ny Rådhusplads 1
9700 Brønderslev

Bilag 2
Natura 2000-område og naturpunkt

Tidspunkt: 29-06-2018 10:36:28
Udskrevet af: Brønderslev Kommune
Målestoksforhold: 1:60000



Brønderslev Kommune

Ny Rådhusplads 1
9700 Brønderslev

Tlf.: 99 45 45 45

raadhus@99454545.dk
www.bronderslev.dk