

Afsender: Lemvig Kommune
Rådhusgade 2, 7620 Lemvig

Amstrup Svineproduktion ApS
Rugerivej 26
Sdr Vrå
9760 Vrå



3. april 2019

Teknik & Miljø
Rådhusgade 2
7620 Lemvig
Telefon: 9663 1200

Mail: teknik@lemvig.dk
J.nr.: 09.17.19P19-0007
S.nr.: 146945
B.nr.: 1311536

Ref.: KIJE
Dir.tlf.: 9663 1133

131, v. 18/10-2018

§16a-godkendelse af husdyrbrug

CVR-nr. 28 32 15 62
P-nr. 1 022 848 530

Holmgårdvej 162, 7660 Bækmarksbro

Matr.nr.: 36a, Møborg Ejerlav, Møborg



Amstrup

Godkendelse af den 03.04-2019
Annoncedato den 08-04-2019



Indholdsfortegnelse

Datablad.....	3
1. Læsevejledning.....	4
1.1. Beskrivelse af projektet.....	6
1.2. Afgørelse.....	6
1.3. Begrundelse for afgørelsen	7
1.4. Vilkår og generelle regler	9
1.4.1. Generel regel om effektiv rengøring.....	13
1.4.2. Særregler for IE-husdyrbrug.....	13
1.5. Offentlighed og høring	15
1.6. Klagevejledning	17
2. Generelle forhold.....	18
2.1. Meddelelsespligt.....	18
2.2. Frist for udnyttelse og kontinuitetsbrud.....	18
2.3. Revurdering og retsbeskyttelse	18
3. Anlægsbeskrivelse.....	21
3.1. Lokalisering	21
3.1.1. Landskabelige forhold	21
3.1.2. Beskyttelseslinjer	22
3.1.3. Fortidsminder	22
3.1.4. 0-alternativ	22
3.2. Dyrehold, staldanlæg og management	23
3.3. Gener	24
3.3.1. Lugt	24
3.3.2. Støj.....	24
3.3.3. Lys.....	25
3.3.4. Fluer og skadedyr	26
3.3.5. Støv	26
3.3.6. Transport	26
3.4. Forurening.....	27
3.4.1. Spildevand herunder regnvand	27
3.4.2. Husdyrgødning og foder	27
3.4.3. Affald	28
3.4.4. Råvarer og hjælpestoffer.....	28
3.4.5. Driftsforstyrrelser eller uheld	29
3.4.6. Driftens ophør	30
3.5. Ammoniakkpåvirkning af natur	30
3.5.1. Beskyttet natur.....	30
3.5.2. Habitatvurdering	31
4. Bilag IV-arter.....	34
5. Bilag.....	40
Bilag 1: Ansøgning om miljøgodkendelse	40
Bilag 2: Oversigt over stalde og gødningsanlæg	64
Bilag 3: Gyllerør	65
Bilag 4: Placering af dieselolie, foder m.m.	66
Bilag 5: Afstand til byzone	67
Bilag 6: Afstand til samlet bebyggelse	68
Bilag 7: Afstand til nærmeste nabo	69
Bilag 8: § 3 mose mod nordøst.....	70
Bilag 9: Afstand til kategori 2 natur	71
Bilag 10: Beredskabsplan	72





Datablad

Ansøger	Amstrup Svineproduktion Aps Rugerivej 26, Sdr. Vrå 9760 Vrå
Konsulent	GRÅKJÆR A/S Nina Gamby Fabersvej 15 7500 Holstebro Telefon: 2485 7356 ng@graakjaer.dk
Bedriftens adresse	Holmgårdvej 162, 7660 Bækmarksbro
Matrikelnummer	36a, Møborg Ejerlav, Møborg
Virksomhedens art	Soproduktion
Ejer	Jan Christiansen Adelvej 2 6900 Skjern
CVR-nummer	28 32 15 62
CHR-nummer	58295
Kontaktperson	Peter Goul Telefon: 5226 6902 pg@danpiglet.dk
Tilsynsmyndighed	Lemvig Kommune
Forside	Holmgårdvej 162 skraafoto.kortforsyningen.dk



1. Læsevejledning

Denne miljøgodkendelse er opdelt i to hovedafsnit og en bilagsdel. Første del udgøres af selve godkendelsen med de vilkår, Lemvig Kommune stiller vedrørende indretning og drift af husdyrbruget.

Anden del er den miljøtekniske beskrivelse og vurdering. Her er husdyrbruget beskrevet nærmere, og der er redegjort for den påvirkning, det søgte projekt forventes at have på omgivelserne.

Bilagsdelen indeholder ansøgers miljøtekniske beskrivelser, herunder miljøkonsekvensrapport og kortbilag.

Sagen er behandlet efter LBK nr. nr. 1020 af 6. juli 2018 om husdyrbrug og anvendelse af gødning m.v., herefter også kaldet Husdyrbrugloven. Bestemmelserne i bekendtgørelse 2017-11-30 nr. 1380 om godkendelse og tilladelse m.v. af husdyrbrug er anvendt jf. overgangsbestemmelserne i bekendtgørelsens § 63.





Miljøgodkendelse med vilkår





1.1. Beskrivelse af projektet

Ansøger ønsker at etablere en ny farestald. Desuden fjernes en gyllebeholder som erstattes af en ny beholder på mere hensigtsmæssig placering. En del af det gamle produktionsanlæg rives ned og der bygges ny servicebygning. Produktionsarealet udvides fra 4.815 m² til **5.120 m²**.

Ansøgningen er indsendt den 19. marts 2018 via det digitale ansøgningssystem på www.husdyrgodkendelse.dk, skemanummer 203793.

1.2. Afgørelse

Lemvig Kommune godkender det søgte projekt på vilkår, der har til hensigt at beskytte den omgivende natur og miljø, samt de omkringboende.

Godkendelsen meddeles i medfør af Husdyrbruglovens § 16a.

Husdyrbrugets miljøgodkendelse fra 1990, meddelt efter § 33 i Miljøbeskyttelsesloven med efterfølgende revurderinger i 2002 og 2014, er herefter bortfaldet.

Lemvig Kommune vurderer, at husdyrbruget har truffet de nødvendige foranstaltninger til at forebygge og begrænse forureningen fra husdyrbruget, herunder, at der anvendes den bedste tilgængelige teknik. Lemvig Kommune vurderer, at husdyrbruget ved at efterleve vilkår i godkendelsen kan drives uden væsentlige påvirkninger af miljøet.

Vær opmærksom på at godkendelser og tilladelser efter anden lovgivning, for eksempel rørlednings-, udlednings-, nedrivnings- og byggetilladelse, ikke er indeholdt i denne godkendelse, men skal søges særskilt hos Lemvig Kommune.

På Lemvig Kommunes vegne den 3. april 2019.

Kim Sandahl
Miljømedarbejder





1.3. Begrundelse for afgørelsen

Projektet indebærer, at der etableres sohold efter den nye husdyrregulering ("stipladsmodellen") på et eksisterende husdyrbrug. Dette medfører, at der stilles vilkår om produktionsarealet på staldanlægget, i stedet for til antallet af årssøer.

Det søgte projekt indebærer desuden etablering af en ny farestald og afvikling af en del af de gamle stalde, som ikke længe er tidssvarende. Endvidere nedrives en gammel gyllebeholder, som erstattes af en ny på en anden placering. Ved den nye stald opsættes nye fodersiloer, og der etableres en ny servicebygning.

Al byggeri etableres i tilknytning til det eksisterende staldanlæg,

Den tilladte produktion i nudrift på ejendommen er 1.475 søer. Denne produktionstilladelse erstattes ved denne afgørelse af en godkendelse til soproduktion på et produktionsareal på i alt 5.120 m².

Staldanlægget m.v. ses på Bilag 2: Oversigt over stalde og gødningsanlæg på side 64.

Særkender ved den søgte produktion

Sohold er kendetegnet ved at bestå af en række af indbyrdes afhængige processer og stor automatik.

I løbet af et år får en so i gennemsnit omkring 2½ hold smågrise og gennemfører en cyklus, som består af en drægtighedsperiode på cirka 3 måneder, 3 uger og 3 dage, faring og diegivning indtil smågrisene er cirka 4 uger gamle og løbning inden for en uge efter at smågrisene er fravænned og soen goldet.

Der kræves en konstant overvågning af staldklimaet, særligt i farestierne, hvor det er afgørende at temperatur og luftfugtigheden i hver enkelt hule til pattegrisene er optimalt, samtidig med at træk undgås.

Fodringen skal tilpasses den enkelte so både i forhold til, hvor den er i cyklus, om den er i laktation, gold eller drægtig, og i forhold til soens huld.

Optimale produktionsresultater kræver desuden at de ansatte har en god og rolig adfærd. Særligt under laktation er det vigtigt at de ansatte kender og agerer hensigtsmæssigt i forhold til soens adfærd og instinkter.

Staldene på husdyrbruget er indrettet med gyllesystem, hvor husdyrgødning fra dyreholdet opsamles i gyllekummer under staldgulvet og føres via pumpe-system og rørledninger til husdyrbrugets gyllebeholdere.

Foranstaltninger mod skadelige indvirkninger på miljøet

Det er ved sagens behandling konstateret, at det søgte projekt overholder de fastsatte beskyttelsesniveauer for ammoniak i





husdyrbrugloven. Det er herunder konstateret, at det søgte projekt lever op til den fastsatte BAT-emissionsgrænseværdi for ammoniak.

Husdyrbruget er lokaliseret i en så tilstrækkelig afstand fra særlig ammoniakfølsom natur og natur, som er omfattet af naturbeskyttelseslovens § 3, herunder potentielle levesteder for Bilag IV-arter, at projektet i sig selv ikke vurderes at medføre risiko for skadevirkninger som følge af ammoniakemissioner fra staldanlægget, eller risiko for påvirkning af Bilag IV-arter som følge af husdyrbrugets aktiviteter.

Naturen i Lemvig Kommune er generelt presset af en høj baggrundsbelastning fra ammoniak. Hvor det søgte projekt isoleret set ikke vurderes at have en væsentlig virkning på tilstanden af naturen, så kan det ikke afvises, at baggrundsbelastningen medfører en gradvis forringelse af den biologiske mangfoldighed i kommunen.

Husdyrbruget er forpligtet til at overholde de generelle regler for husdyrbrug om indretning og drift i husdyrgødningsbekendtgørelsen, herunder krav om tæthed og styrke af gyllekanaler, rørføringer, gyllebeholdere, mv.

Husdyrbruget har en beredskabsplan som skal følges ved driftsforstyrrelser og miljøuheld. Der er krav til håndtering og bortskaffelse af affald, forbud mod oplag af forurenende stoffer ved overfladeafløb, og krav om effektiv bekæmpelse af fluer og skadedyr, herunder rottebekæmpelse.

Der er krav om god staldhygiejne, så lugtbidrag til omgivelser reduceres og forebygges.

Det vurderes heraf, at husdyrbruget drives uden væsentlig risiko for forurening af jord og grundvand og uden væsentlig risiko for tilstandsændringer af beskyttet natur.

Det er Lemvig Kommunes samlede vurdering, at driften af anlæggene, herunder den nye gyllebeholder og farestalden, kan godkendes efter den nye husdyrregulering uden at det vil medføre en væsentlig virkning på miljøet.





1.4. Vilkår og generelle regler

Miljøgodkendelsen meddeles på nedenstående vilkår.

Husdyrbruget skal desuden efterleve en række generelle regler i husdyrgodkendelsesbekendtgørelsen, se afsnit 1.4.1 og 1.4.2.

1. Produktionsareal og dyretype

Det samlede produktionsareal på husdyrbruget må maksimalt udgøre **5.120 m²** med følgende fordeling og dyretyper:

Navn på staldafsnit: Soanlæg – blivende

350 m ² Slagtesvin. Delvist spaltegulv, 50 - 75 % fast gulv
145 m ² Smågrise. Toklimastald, delvis spaltegulv
150 m ² Søer, diegivende. Kassestier, delvis spaltegulv
550 m ² Søer, diegivende. Kassestier, fuldspaltegulv
560 m ² Søer, golde og drægtige. Individuel opstaldning, delvis spaltegulv
305 m ² Søer, golde og drægtige. Individuel opstaldning, fuldspaltegulv
680 m ² Søer, golde og drægtige. Løsgående, delvis spaltegulv

Navn på staldafsnit: Søer – drægtige

1.330 m ² Søer, golde og drægtige. Løsgående, delvis spaltegulv
--

Navn på staldafsnit: Etape 1 – farestald

1.050 m ² Søer, diegivende. Kassestier, delvis spaltegulv
--

2. Ny gyllebeholder

Gyllebeholderen skal placeres på arealet vest for tank 2 og 3. Tanken skal placeres i tilknytning til det eksisterende byggeri, og den endelige placering skal godkendes før byggeriet påbegyndes.

Gyllebeholderens diameter må ikke overstige 37 meter.

3. Ny farestald

Den projekterede farestald skal placeres som vist på situationsplan på Bilag 2: Oversigt over stalde og gødningsanlæg. Den projekterede stald skal, for så vidt angår farvevalg og taghældning, udføres i samme bygningsstil, som de eksisterende driftsbygninger på ejendommen.

Blanke eller reflekterende tagmaterialer må ikke anvendes. Farestalden må maksimalt være på 1.337 m².





4. Fast overdækkede gyllebeholdere

Gyllebeholder 2 og 3 (se bilag på side 64) skal til enhver tid være fast overdækkede. Lugerne i overdækningerne skal være lukkede, med mindre der samme dag køres gylle.

Opståede skader på teltduge skal repareres hurtigst muligt.

5. Opbevaring af husdyrgødning

Der må opbevares husdyrgødning i gyllekanaler under staldene og i husdyrbrugets gyllebeholdere og fortank. Gyllebeholdernes overfladeareal er 2.560 m².

6. Omrøring af gyllebeholdere

Omrøring af gyllebeholderne eller andre støjende aktiviteter på eller omkring gyllebeholderne må ikke finde sted mellem kl. 22 og kl. 7.

7. God hygiejne på husdyrbruget

Husdyrbruget og dens omgivelser skal renholdes, så lugtbidrag begrænses mest muligt og så tilhold af fluer og skadedyr forebygges i videst muligt omfang.

8. Støj

Husdyrbrugets bidrag til støjbelastningen i omgivelserne må ikke overstige følgende værdier, målt ved nabobeboelser eller deres opholdsarealer se tabel herunder.

Dag	Periode	Reference-tidsrum	Værdi
Mandag- fredag	kl. 07.00-18.00	8 timer	55 dB(A)
Lørdag	kl. 07.00-14.00	7 timer	55 dB(A)
Lørdag	kl. 14.00-18.00	4 timer	45 dB(A)
Søn- og helligdage	kl. 07.00-18.00	8 timer	45 dB(A)
Alle dage (aften)	kl. 18.00-22.00	1 time	45 dB(A)
Alle dage (nat)	kl. 22.00-07.00	½ time	40 dB(A)

For dag-, aften og natperioden skal grænseværdierne overholdes inden for det mest støjbelastede tidsrum på henholdsvis 8 timer (lørdag 7 og 4), 1 time og ½ time. Maksimalværdier af støjniveauet må om natten ikke overstige ovennævnte kravværdier med mere end 15 dB(A).

Hvis tilsynsmyndigheden skønner, at eventuelle klager vedr. støj fra husdyrbruget er velbegrundede, skal husdyrbruget igennem en akkrediteret virksomhed for egen regning efter vise, at de stillede støjkrav er overholdt. Med mindre der er tale om overskridelser af grænserne, kan målingerne højst kræves udført én gang årligt og skal foretages i overensstemmelse med miljøstyrelsens gældende vejledning.





9. Flue- og skadedyrsbekæmpelse

På husdyrbruget skal der foretages effektiv flue- og skadedyrsbekæmpelse i overensstemmelse med de af Aarhus Universitet, Institut for Agroøkologi, fastsatte retningslinjer herom.

10. Forebyggelse og bekæmpelse af rotter

Husdyrbruget skal til enhver tid have en aftale med et akkrediteret rottebekæmpelsesfirma.

Aftalen skal indebære, at firmaet jævnligt og mindst en gang årligt foretager kontrolbesøg på husdyrbruget. Firmaets anbefalinger om forebyggelse og bekæmpelse af rotter skal efterleves.

11. Opbevaringskapacitet til husdyrgødning, vaskevand, mv.

Husdyrbruget skal til enhver tid råde over 9 måneders opbevaringskapacitet for flydende husdyrgødning, restvand, vaskevand, m.v.

12. Affald

Dagrenovationslignende og forbrændingseget affald skal opsamles i en container beregnet til formålet.

Deponeringseget affald skal frasorteres og opbevares under tag.

Klinisk risikoaffald som kanyler, hætteglas og lignende skal opbevares i en engangsplastspand, beregnet til formålet.

Ikke-genanvendeligt PVC-affald skal frasorteres og opbevares under tag.

Ikke-genanvendeligt farligt affald skal opbevares under tag i separate, egnede beholdere.

Alt olieaffald skal opbevares i tromler eller andre egnede beholdere, der er placeret indendørs, på tæt gulv uden afløb i nærheden.

Affaldsoplaget skal være placeret på en sådan måde at et eventuelt spild ikke kan løbe i afløb, ud af døre og porte eller ud af en utæt sokkel eller lignende.

Det skal sikres, at et eventuelt spild kan opsamles indendørs.

Anvendes der spildbakke eller opkant omkring oplaget, skal denne indrettes således, at indholdet fra den største beholder kan tilbageholdes.

13. Påfyldning af gyllevogne

Påfyldning af gyllevogne fra gyllebeholdere skal ske på en befæstet plads uigennemtrængelig for fugt, med afløb til gyllestemet.



Alternativt kan der anvendes gyllevogne med påmonteret sugetårn med overløbssikring, der forhindrer ethvert gyllespild.

14. Beredskabsplan

Husdyrbrugets beredskabsplan skal løbende opdateres og beredskabsplanen skal opbevares på husdyrbruget og være tilgængelig for alle ansatte.

Beredskabsplanen skal fremvises på tilsynsmyndighedens forlangende.

15. Unormale driftssituationer

Ved hændelser eller uheld, som indebærer risiko for miljøskade, skal husdyrbruget handle i overensstemmelse med beredskabsplanen.

Ved hændelser eller uheld, som indebærer risiko for miljøskade, og som ikke er beskrevet i beredskabsplanen, skal husdyrbruget kontakte beredskabet via 1-1-2 og følge beredskabets instrukser.

16. Forbud mod farlige stoffer

Der må ikke anvendes, fremstilles eller frigives farlige stoffer i forbindelse med husdyrproduktionen.

Ved farlige stoffer forstås stoffer og blandinger som defineret i artikel 3 i Europa-Parlamentets og Rådets forordning (EF) nr. 1272/2008 om klassificering, mærkning og emballering af stoffer og blandinger.

17. Driftens ophør

Ved husdyrbrugets fuldstændige ophør skal der ske oprydning og rengøring af alle stalde, opbevaringsanlæg og udendørs arealer.

Driftsherren skal orientere tilsynsmyndigheden senest to uger efter ophør.

Gyllekanaler og rørføringer skal tømmes for husdyrgødning og rengøres.

Husdyrgødning og vaskevand skal føres til husdyrbrugets gyllebeholdere og udbringes eller flyttes inden for en rimelig tid, dog senest inden for et år efter driftens ophør.

Olieoplæg, kemikalier og affald som hidrører husdyrbrugets drift skal bortskaffes efter gældende regler og senest tre måneder efter driftens ophør.





1.4.1. Generel regel om effektiv rengøring

Bekendtgørelse nr. 1467 af 6. december 2018, § 39 indebærer et generelt krav for alle husdyrbrug omfattet af § 16a og b om effektiv rengøring af ikke-produktionsarealer:

Husdyrbrug skal på et areal, hvor der kortvarigt er dyr, men som ikke medregnes som produktionsareal, foretage effektiv rengøring efter endt ophold

1) senest 4 timer efter, at dyrene har forladt arealet, hvis dyrene har adgang på arealet dagligt, og

2) senest 12 timer efter, at dyrene har forladt arealet, hvis dyrene ikke dagligt har adgang på arealet.

1.4.2. Særregler for IE-husdyrbrug

Bekendtgørelse nr. 1467 af 6. december 2018, § 43 indebærer et generelt krav for IE-husdyrbrug om miljøledelsessystemer:

IE-husdyrbrug skal have et miljøledelsessystem, der opfylder betingelserne i stk. 2.

Stk. 2. Den, der er ansvarlig for driften af husdyrbruget, skal gennemføre og overholde et miljøledelsessystem, herunder

1) formulere en miljøpolitik med afsæt i husdyrbrugets miljøforhold,

2) fastsætte miljømål,

3) udarbejde handlingsplan for det eller de fastsatte miljømål,

4) minimum 1 gang årlig evaluere miljøarbejdet og om nødvendigt foretage justeringer af mål og handlingsplaner og

5) minimum 1 gang årligt gennemgå miljøledelsessystemet.

Stk. 3. IE-husdyrbruget skal kunne dokumentere, at der gennemføres og overholdes et miljøledelsessystem i overensstemmelse med de krav, der er nævnt i stk. 2, nr. 1-5, f.eks. digitalt eller i form af dokumenter. Dokumentation skal opbevares i 5 år og kunne forevises på forlangende i forbindelse med tilsyn.

Stk. 4. Kravet om et miljøledelsessystem skal opfyldes fra det tidspunkt, hvor IE-husdyrbruget får en godkendelse efter § 16 a, stk. 2, i husdyrbrugloven. Kravet skal for andre IE-husdyrbrug være opfyldt den 21. februar 2021.

Bekendtgørelse nr. 1467 af 6. december 2018, § 46 indebærer et generelt krav for IE-husdyrbrug om en vurdering efter § 38k, stk. 1 i jordforureningsloven ved IE-brugets ophør:

Ved ophør af aktiviteter på IE-husdyrbrug finder kapitel 4 b i lov om forurennet jord anvendelse.

Stk. 2. Ved ophør forstås



1)ophør af alle aktiviteter på IE-husdyrbruget,

2)når et IE-husdyrbrug har meddelt kommunalbestyrelsen, at kapaciteten eller udnyttelsen af kapaciteten permanent nedsættes til under stipladsgrænserne i § 16 a, stk. 2, i husdyrbrugloven, eller stipladsgrænserne i § 12, stk. 1, nr. 1-3, i lov om miljøgodkendelse m.v. af husdyrbrug,

3)situationer omfattet af § 59 a, stk. 2, i husdyrbrugloven, når godkendelsen er bortfaldet helt eller for den del, der ligger over stipladsgrænserne i § 16 a, stk. 2, i husdyrbrugloven, eller

4)situationer omfattet af § 49, stk. 2, når godkendelsen er bortfaldet helt eller for den del, der ligger over stipladsgrænserne i § 12, stk. 1, nr. 1-3, i lov om miljøgodkendelse m.v. af husdyrbrug.

Stk. 3. IE-husdyrbrug skal senest 4 uger efter driftsophør anmelde dette til kommunalbestyrelsen med et oplæg til vurdering efter § 38 k, stk. 1, i lov om forurennet jord. Vurderingen skal indeholde en risikovurdering med hensyn til menneskers sundhed og miljøet. Viser risikovurderingen, at det ikke kan afvises, at forureningen udgør en væsentlig risiko for menneskers sundhed eller miljøet, skal vurderingen tillige indeholde et oplæg til foranstaltninger, der sikrer, at forureningen ikke udgør en sådan risiko.





1.5. Offentlighed og høring

Foroffentlighed

Det søgte projekt er offentliggjort på Lemvig Kommunes hjemmeside i perioden 3. april – 1. maj 2018 og ved annoncering i Lokalavisen i Lemvig.

Lemvig Kommune har ikke modtaget henvendelser fra offentligheden i løbet af den foroffentlige høring.

Høring af ansøger og interessenter

Kommunens forslag til miljøgodkendelse har været sendt i høring hos ansøger og ansøgers rådgiver.

Herefter er naboer inden for konsekvensradius (870 meter), interesseorganisationer og eventuelt andre berørte orienteret om forslaget ved 30 dages høring. Følgende er hørt:

- Bavnehøjvej 6A
- Damhusvej 45
- Damhusvej 47
- Damhusvej 49
- Damhusvej 50
- Damhusvej 51
- Damhusvej 52
- Damhusvej 53 st th
- Damhusvej 53 st tv
- Damhusvej 55
- Damhusvej 59
- Damhusvej 60
- Damhusvej 64
- Holmgårdvej 156
- Holmgårdvej 162
- Holmgårdvej 165
- Holmgårdvej 166
- Holmgårdvej 170
- Holmgårdvej 174
- Holmgårdvej 176
- Holmgårdvej 184
- Holmgårdvej 186
- Holmgårdvej 188
- Holmgårdvej 190
- Holmgårdvej 191
- Kikkenborgvej 10
- Krarupvej 13
- Krarupvej 14
- Krarupvej 15
- Krarupvej 16
- Krarupvej 19
- Møborgkirkevej 45
- Møborgkirkevej 53
- Møborgkirkevej 60
- Møborgkirkevej 62A
- Møborgkirkevej 62C
- Møborgkirkevej 64
- Møborgkirkevej 66
- Møborgkirkevej 70
- Møborgkirkevej 82
- Møborgkirkevej 84A
- Møborgkirkevej 86
- Møborgkirkevej 88
- Møborgåvej 25
- Møborgåvej 29
- Nordenbjergvej 11
- Smedegårdvej 18
- Smedegårdvej 7
- Danmarks Naturfredningsforening,
jens.johan.brogaard@altiboxmail.dk og
dnlemvig-sager@dn.dk
- Det Økologiske Råd,
hus-dyr@ecocouncil.dk
- Holstebro Museum,
met-te.klingenberg@holstebro-museum.dk





Lemvig Kommune har modtaget hørings svar fra beboerne på Holmgårdvej 184. Som en konsekvens af hørings svaret er der indsat et nyt vilkår om, at gylletankene ikke må røres op om natten mellem kl. 22 og kl. 07. Ansøger er hørt om denne ændring, og har ikke haft bemærkninger hertil.

Offentliggørelse

Miljøgodkendelsen offentliggøres på Lemvig Kommunes hjemmeside, www.lemvig.dk den 8. april 2019 og ved annoncering i Lokalavisen i Lemvig. Følgende er orienteret om afgørelsen:

- Amstrup Svineproduktion Aps
- Gråkjær A/S, Nina Gamby, ng@graakjaer.dk
- Jan Christiansen, Adelvej 2, 6900 Skjern
- Holmgårdvej 184, 7660 Bækmarksbro
- Styrelsen for Patientsikkerhed, Tilsyn og Rådgivning Nord, Falstersvej 10, 8940 Randers SV, senord@sst.dk
- Danmarks Naturfredningsforening, Masnedøgade 20, 2100 København Ø, dnlemvig-sager@dn.dk
- Danmarks Naturfredningsforenings lokalkomite v/Jens Johan Brogaard, jens.johan.brogaard@altiboxmail.dk
- Dansk Ornitologisk Forening – Vestjylland, lemvig@dof.dk
- Dansk Ornitologisk Forening, Vesterbrogade 140, 1620 København V, natur@dof.dk
- Friluftsrådet LimfjordSyd, limfjordsyd@friluftsradet.dk
- Friluftsrådet, Scandiagade 12, 2450 København SV, fr@friluftsradet.dk
- Arbejderbevægelsens Erhvervsråd Reventlowsgade 14, 1651 København V, ae@ae.dk
- Danmarks Sportsfiskerforbund, post@sportsfiskerforbundet.dk
- Danmarks Fiskeriforening, Nordensvej 3, Taulov, 7000 Fredericia, mail@dkfisk.dk
- Ferskvandsfiskeriforeningen for Danmark, Vormstrupvej 2, 7540 Haderup, nb@ferskvandsfiskeriforeningen.dk
- Dansk Fritidsfiskerforbund, Arne Rusbjerg, te-amstr@gmail.com
- Aktive Fritidsfiskere i Danmark v. Leif Søndergård, afid@aktivefritidsfiskere.dk
- Forbrugerrådet, Fiolstræde 17,3, Postboks 2188, 1017 København K, fbr@fbr.dk
- Det Økologiske Råd, Blegdamsvej 4B, 2200 København N, husdyr@ecocouncil.dk





1.6. Klagevejledning

Denne afgørelse kan påklages til Miljø- og Fødevareklagenævnet af klageberettigede efter husdyrbruglovens §§ 84-87, samt følgende;

- Amstrup Svineproduktion Aps
- Ejeren af Holmgårdvej 162, 7660 Bækmarksbro
- Enhver, der har en individuel interesse i sagens udfald.

Klagefristen udløber den 6. maj 2019.

Denne afgørelse kan indbringes for domstolene indtil 6 måneder efter den dato, hvor afgørelsen bliver meddelt, jævnfør husdyrbruglovens § 90.

Hvis du ønsker at klage over denne afgørelse, kan du klage til Miljø- og Fødevareklagenævnet. Du klager via Klageportalen, som du finder et link til på forsiden af www.nmkn.dk. Du logger typisk på med Nem-ID. Klagen sendes gennem Klageportalen til den myndighed, der har truffet afgørelsen.

En klage er indgivet, når den er tilgængelig for myndigheden i Klageportalen. Når du klager, skal du som privat betale et gebyr på kr. 900 og som organisation, forening eller virksomhed kr. 1.800. Du betaler gebyret med betalingskort i Klageportalen.

Miljø- og Fødevareklagenævnet skal som udgangspunkt afvise en klage, der kommer uden om Klageportalen, hvis der ikke er særlige grunde til det. Hvis du ønsker at blive fritaget for at bruge Klageportalen, skal du sende en begrundet anmodning til den myndighed, der har truffet afgørelse i sagen. Myndigheden videresender herefter anmodningen til Miljø- og Fødevareklagenævnet, som træffer afgørelse om, hvorvidt din anmodning kan imødekommes.

Gebyret tilbagebetales, hvis

- 1) klagesagen fører til, at den påklagede afgørelse ændres eller ophæves,
- 2) klageren får helt eller delvis medhold i klagen, eller
- 3) klagen afvises som følge af overskredet klagefrist, manglende klageberettigelse eller fordi klagen ikke er omfattet af Miljø- og Fødevareklagenævnets kompetence.

Det bemærkes, at hvis den eneste ændring af den påklagede afgørelse er forlængelse af frist for at efterkomme afgørelsen som følge af den tid, der er medgået til at behandle sagen i klagenævnet, tilbagebetales gebyret dog ikke.

Hvis afgørelsen påklages får ansøger besked. Klage over en godkendelse efter § 16a har ikke opsættende virkning med mindre Miljø- og Fødevareklagenævnet bestemmer andet jf. § 81 i husdyrbrugloven. Det betyder, at hvis eventuelt byggeri påbegyndes og en sag påklages kan Miljø- og Fødevareklagenævnet sætte byggeriet i stå eller kræve nedrivning for ansøgers regning.





2. Generelle forhold

2.1. Meddelelesespligt

Inden enhver ændring, etablering eller udvidelse af produktionsareal, dyreart eller dyretype og inden etablering af fast placerede husdyranlæg, gødningsopbevaringsanlæg, m. v., skal der indgives forhåndsansøgning til Lemvig Kommune, jævnfør Husdyrgødningsbekendtgørelsens § 70.

Ændringer og udvidelser af husdyrbruget, som kan indebære forøget forurening eller andre virkninger på miljøet må ikke foretages uden Lemvig Kommunes forudgående godkendelse.

2.2. Frist for udnyttelse og kontinuitetsbrud

Der søges godkendelse til at fortsætte soholdet i eksisterende og nye stalde. Når godkendelsen er taget i brug overgår ejendommen til stipladsmodellen. Godkendelsen anses for at være taget i brug når den nye farestald er i drift som ansøgt.

Godkendelsen skal være udnyttet senest 6 år efter at den er meddelt.

Hvis godkendelsen ikke udnyttes i 3 på hinanden følgende år, bortfalder den del, der ikke har været udnyttet (kontinuitetsbrud). Udnyttelse anses her for at foreligge, når mindst 25 pct. af det tilladte produktionsareal udnyttes driftsmæssigt.

Med driftsmæssig udnyttelse forstås, at der på det pågældende produktionsareal mindst produceres 50 pct. af det mulige inden for rammerne af dyrevelfærdskrav eller andre relevante krav.

2.3. Revurdering og retsbeskyttelse

Kommunalbestyrelsen skal tage en godkendelse af et IE-husdyrbrug op til revurdering og om nødvendigt meddele påbud eller forbud efter § 39 i husdyrbrugloven, når EU-Kommissionen i EU-Tidende har offentliggjort en BAT-konklusion, der vedrører den væsentligste af husdyrbrugets aktiviteter omfattet af § 16a, stk. 2, nr. 2, i husdyrbrugloven.

Kommunalbestyrelsen skal tage godkendelsen op til revurdering uanset § 40, stk. 1 i husdyrbrugloven. Revurderingen skal omfatte alle vilkår i godkendelsen.

Ifølge § 40 stk. 1 i Husdyrgodkendelsesloven må tilsynsmyndigheden ikke meddele påbud eller forbud efter § 39 før der er forløbet 8 år efter meddelelsen af en godkendelse, jævnfør altså ovenstående undtagelse.

Tilsynsmyndigheden skal dog, jævnfør Husdyrbruglovens § 40, stk. 2, tage godkendelsen op til revurdering og om nødvendigt meddele påbud eller forbud efter § 39, hvis



- der er fremkommet nye oplysninger om forureningens skadelige virkning,
- forureningen medfører miljømæssige skadevirkninger, der ikke kunne forudses ved godkendelsens meddelelse,
- forureningen i øvrigt går ud over det, som blev lagt til grund ved godkendelsens meddelelse,
- væsentlige ændringer i den bedste tilgængelige teknik skaber mulighed for en betydelig nedbringelse af emissionerne, eller
- det af hensyn til driftssikkerheden i forbindelse med processen eller aktiviteten er påkrævet, at der anvendes andre teknikker.

Husdyrbrugets miljøgodkendelse skal, jævnfør § 40, stk. 3 i Bekendtgørelse om tilladelse og godkendelse m.v. af husdyrbrug regelmæssigt og mindst hvert 10. år, tages op til revurdering. Den første revurdering skal dog, som nævnt herover, foretages når der er forløbet 8 år.

Jævnfør § 41 i Bekendtgørelse om tilladelse og godkendelse m.v. af husdyrbrug skal miljøgodkendelsen desuden revurderes, således at husdyrbruget kan overholde ajourførte vilkår senest 4 år efter offentliggørelse af nye BAT-konklusioner.

Det er planlagt at foretage den første revurdering af denne godkendelse i 2027, med mindre der forinden offentliggøres BAT-konklusioner.





Miljøteknisk beskrivelse





3. Anlægsbeskrivelse

3.1. Lokalisering

Husdyrlovens § 6 omfatter 'forbudszoner', indenfor hvilke det bl.a. ikke er tilladt at udvide og ændre eksisterende husdyrbrug, der medfører forøget forurening.

Husdyrlovens afstandskrav i § 8 gælder for nyanlæg, dvs. stald og gyllebeholder.

Anlæggets placering i forhold til afstandskravene i Husdyrlovens § 6 og § 8 fremgår af Tabel 1. Afstande jf. § 6 er målt fra nærmeste stald. Afstande jf. § 8 er målt fra nærmeste nyanlæg.

Tabel 1: Afstande

Afstand til	Afstand målt	Afstandskrav jf. Husdyrbrugloven
§ 6		
Nabobeboelse (Holmgårdvej 188)	Ca. 360 m	50 m
Lokalplanområde mv. (Møborg)	Ca. 650 m	50 m
Byzone (kommuneplanområde 6E 0.1)	Ca. 2,0 km*	50 m
Sommerhusområde	Ca. 7 km	50 m
§ 8		
Naboskel	Ca. 250 m (S) Ca. 300 m (NØ)	30 m
Ikke-almene vandforsyningsanlæg	Ca. 130 m	25 m
Almene vandforsyningsanlæg	> 2 km	50 m
Vandløb (inkl. dræn) og søer	Ca. 300 m	15 m
Offentlig vej og privat fællesvej (Holmgårdvej)	Ca. 80 m	15 m
Levnedsmiddelvirksomhed	> 2 km	25 m
Beboelse på samme ejendom	Ca. 90 m	15 m

*Nærmeste byzone er et kommuneplanområde, 6E 0.1, udlagt til erhvervsformål beliggende ca. 2,0 km nordvest for anlægget. Nærmeste byzone med boligbebyggelse er Bækmarksbro ca. 3,2 km nordvest for anlægget.

3.1.1. Landskabelige forhold

Ejendommen ligger syd for israndslinjen fra sidste istid (for ca. 10.000 år siden) i hedeslettelandskab, hvorfor landskabet er relativt fladt. Landskabet er kraftigt stigende mod Møborg Bakkeø,





der er beliggende umiddelbart øst nordøst for anlægget. Landskabet nord, syd og vest for ejendommen er relativt fladt.

Ejendommen er placeret udenfor område med udpegningen landskabelig værdi. Landskabet er præget af flere spredte gårde. Der er forholdsvis mange læhegn omkring anlægget, der mindsker udsynet til ejendommen både mod nord, syd, øst og vest.

Ansøger oplyser at have vurderet andre placeringer til det planlagte byggeri, uden at der dog er redegjort nærmere herfor. Da det ansøgte placeres inden for det eksisterende byggefelt, vurderes det ikke, at der er behov for yderligere beskrivelser af alternative placeringer. Beboerne på Holmgårdvej 184 har i et høringssvar gjort opmærksom på, at de synes den planlagte gyllebeholder kommer for tæt på deres ejendom, og vil ligge synligt for dem. Det er dog fortsat Lemvig Kommunes vurdering, at den ansøgte placering indenfor det eksisterende byggefelt forekommer hensigtsmæssig, og kommunen vil ikke have mulighed for at kræve en anden placering.

Det søgte projekt vurderes ikke at have et omfang, som vil ændre på oplevelsen af landskabets geologiske fortælling om de markante aftryk, som den seneste istid har efterladt.

Det projekterede byggeri afskærer ikke for indsigtskiler til særlige landskabsstrukturer eller landskabselementer, gravhøje, kirker eller andre væsentlige kulturhistoriske landskabselementer, og det ansøgte vurderes at være uproblematisk i forhold til de landskabelige interesser.

Lemvig Kommune stiller vilkår om, at udvidelsen sker i overensstemmelse med det søgte.

3.1.2. Beskyttelseslinjer

Ejendommen og de ansøgte nyanlæg er ikke beliggende inden for hverken kyst-nærhedszone, søbeskyttelseslinjer, skovbyggelinjer, kirkebyggelinjer, klitfredningslinjen eller åbeskyttelseslinjer.

3.1.3. Fortidsminder

Der findes ikke beskyttede fortidsminder, fredede områder eller sten- eller jorddiger ved husdyrbrugets anlæg.

3.1.4. 0-alternativ

0-alternativet beskriver forholdene, hvis produktionen fortsætter uændret. Ansøger oplyser, at 0-alternativet vil betyde en fastholdelse af den nuværende tilstand som, ud fra et økonomisk, dyrevelfærdsmæssigt og arbejdsmiljømæssigt synspunkt, vil dette være uhensigtsmæssigt, da visse dele produktionsapparatet er ved at være nedslidt.



Lemvig Kommune vurderer, at dette på kort til mellemlangt sigt vil medføre en nedlukning af produktionen på en placering som in øvrigt forekommer velegnet til husdyrproduktion.

3.2. Dyrehold, staldanlæg og management

Der søges godkendelse af det eksisterende staldanlæg efter den nye husdyrregulering, "stipladsmodellen" samt til etablering af en ny farestald, en ny gyllebeholder, fodersiloer og en ny servicebygning.

Det samlede produktionsareal udgør 5.120 m² og overfladearealet på husdyrbrugets gyllebeholdere bliver på 2.560 m².

Ansøger har udarbejdet en miljøteknisk redegørelse (miljøkonsekvensrapport) for det søgte projekt, som indeholder beskrivelse af staldanlæggets indretning og drift og de forventede påvirkninger af miljøet. Kommunen har valgt at supplere ansøgers miljøkonsekvensrapport med egne vurderinger.

Redegørelsen er vedlagt fra side 40. Beredskabsplan for husdyrbruget er vedlagt fra side 72.

Staldanlægget godkendes til over 750 stipladser til søer og der er herved tale om et IE-husdyrbrug, omfattet af Husdyrbruglovens § 16a, stk. 2, punkt 1.

Emissionsgrænseværdi for BAT (bedste tilgængelige teknik)

Det samlede BAT-krav for ammoniakemission er 6.778 kg N/år, beregnet i den digitale ansøgning 203 793 og jævnfør husdyrgodkendelsesbekendtgørelsens § 25 om anvendelse af den bedste tilgængelige teknik. Ammoniakemissionen for det søgte er 6.556 kg N/år.

Det konstateres, at staldanlægget opfylder BAT for hvad angår ammoniakemission.

Gyllebeholder 2 og 3 med overfladeareal på hhv. 753 m² og 730 m² er etableret med teltoverdækning. Dette indgår som virkemiddel i forbindelse med at opfylde BAT-kravet, og der stilles vilkår til at overdækningen til enhver tid skal være tæt, og lugerne lukkede.

Ansøger overvejer at etablere gyllekøling i den planlagte farestald, men det er ikke brugt som virkemiddel i ansøgningen, og der stilles ikke vilkår om dette. Den planlagte farestald etableres med spaltegulv, som er BAT.

Produktionsareal

Husdyrgodkendelsesbekendtgørelsens Bilag 1 C definerer et produktionsareal:

Produktionsareal [...] omfatter alene det areal, hvorpå dyrene kan opholde sig og har mulighed for gødningsafsætning, dvs. areal, hvor dyrene kan stå, gå, ligge m.v., i fast placerede hus-





dyranlæg, herunder stalde og andre bygninger, indretninger m.v. med fast bund eller lign.

Servicerum, gangarealer m.v., og stiadskillelser, arealer med nakkebomme, foderautomater, krybber, foderborde m.v., hvor dyrene ikke kan opholde sig og/eller ikke har mulighed for gødningssafsætning, medregnes således ikke.

Ansøger har oplyst staldanlæggets produktionsareal i ansøgningsmaterialet. Skitse af bygningerne ses på side 64.

Der stilles vilkår om det søgte produktionsareal, gulvtype og dyretypen, så forudsætningerne for den beregnede ammoniakemission fastholdes.

3.3. Gener

3.3.1. Lugt

Lugtgenestandene til byzone/sommerhusområde, samlet bebyggelse og enkelt bolig er beregnet i den digitale ansøgning, skema 203 793. Landbrugsejendomme er ikke omfattet af Husdyrbruglovens lugtbeskyttelsesniveau.

Afstandskrav til de enkelte områdetyper og de faktiske afstande fremgår af nedenstående tabel:

Områdetype	Afstandskrav	Faktisk afstand
Enkelt beboelse		
Holmgårdvej 188	190 meter	461 meter
Enkelt bolig i samlet bebyggelse		
Møborgkirkevej 82	440 meter	900 meter
Byzone/sommerhusområde		
Bækmarksbro	609 meter	2.029 meter

Lugtbeskyttelsesniveauet til enkelt bebyggelse, samlet bebyggelse og byzone/sommerhusområde er overholdt.

For at sikre, at husdyrbruget drives med fokus på at begrænse og forebygge lugtgener ved hyppig og grundig rengøring af staldafsnit og andre potentielle lugtkilder, stiller Lemvig Kommune vilkår om, at hele ejendommen og dens omgivelser skal renholdes, så lugtgener begrænses mest muligt.

Det søgte projekt vurderes ved overholdelse af de stillede vilkår ikke at give anledning til væsentlige lugtgener for omkringboende.

3.3.2. Støj

Støjkilder er beskrevet af ansøger i den miljøtekniske redegørelse (bilag 1).

De nærmeste beboelser ligger cirka 460 meter fra de nærmeste støjkilder på staldanlægget.





Under idealforhold falder støjniveauet til en fjerdedel, når afstanden til kilden fordobles.

Ved idealforhold vil lydniveauet i en afstand af cirka 460 meter fra kilden, være reduceret med cirka 65 dB(A).

For at overholde et krav om maksimalt 40 dB(A) i nattetimer bør støjklager på anlægget i nattetimer således ikke overstige 105 dB(A).

Bygninger, læhegn, mv. dæmper lydets spredning, hvilket betyder, at støjklager placeres indenfor i bygninger kan være på flere dB(A), uden at det medfører, at støjvilkåret overskrides.

Et støjbidrag på 105 dB(A) overstiger langt lyden fra de typiske støjklager på husdyrbrug: traktorstøj, støj fra dyreholdet ved fodring af grise, foderblæsere og ventilation.

Støjvilkåret omfatter aktiviteter på husdyrbruget, men undtager transporter uden for ejendommen.

Det bemærkes, at støjvilkåret skal overholdes hos alle omkringboende, også andre landbrugsejendomme.

Støjvilkåret skal overholdes både i nabobeboelser og på udenørs opholdsarealer.

Det forventes ud fra afstanden til naboer og de støjende aktiviteter på husdyrbruget, at den almindelige drift ikke vil give støjgener, som overskrider godkendelsens støjvilkår. Desuagtet oplever beboerne på Holmgårdvej 184 støjgener fra ejendommen. Det er primært støj fra svinene i forbindelse med fodring, samt støj fra omrøring af gyllebeholdere. For at reducere den subjektive støjgener, er der stillet vilkår om, at gyllebeholderne ikke må omrøres i nattetimerne mellem kl. 22 og kl. 07. Der stilles udover dette og det generelle støjvilkår ikke yderligere vilkår vedr. støj.

Skulle der indgå berettigede støjklager, kan Lemvig Kommune efter en nærmere vurdering påbyde husdyrbruget at udføre akkrediterede støjmålinger, samt om nødvendigt påbyde støj-dæmpende tiltag, eksempelvis i form af støjvolde eller anden placering af støjklager.

3.3.3. Lys

Der vil ikke være gener fra staldenes indendørs belysning, da det vil være slukket om natten. I forbindelse med den nye farestald opsættes der sandsynligvis belysning. Som udgangspunkt vil der ikke være belysning udenfor bygningerne om natten.

Skulle der mod forventning indgå berettigede klager over lyspåvirkning fra ejendommen, kan Lemvig Kommune efter en nærmere vurdering påbyde husdyrbruget at dæmpe ejendommens lysklager, for eksempel ved at retningsbestemme lysklager, så unødige fjernvirkninger undgås.





3.3.4. Fluer og skadedyr

Tiltag mod fluer og skadedyr er beskrevet i ansøgers miljøtekniske redegørelse, bilag 1.

Der er cirka 460 meter fra husdyranlægget til nærmeste nabo. Ved en almindelig forebyggende indsats, vurderes naboer ikke at blive berørt af fluer fra husdyrbruget.

Godkendelsen indeholder vilkår om, at ejendommen skal renholdes for at forebygge fluer og skadedyr.

Tilhold af rotter på kommunes husdyrbrug har i de senere år været en voksende udfordring. Rotter kan søge ly for deres naturlige fjender på husdyrbrug og har samtidig potentielt adgang til ubegrænsede mængder føde. Udvises der ikke vedvarende og nøje omhu i at forebygge og bekæmpe rotter, kan der på et enkelt år ske voldsomme opformeringer af rotter, der kan spredes i nærområdet.

Lemvig Kommune stiller derfor vilkår om at husdyrbruget til enhver tid skal have en aftale med et autoriseret rottebekæmpelsesfirma, som indebærer jævnlige kontrolbesøg på ejendommen, mindst en gang årligt.

Disse vilkår vurderes at være tilstrækkelige til at sikre en effektiv flue- og skadedyrsbekæmpelse på husdyrbruget.

3.3.5. Støv

Støvkilder er beskrevet i bilag 1 på i afsnit om støv fra stalde og foder.

Husdyrbrugets daglige drift indebærer ikke særligt støvende aktiviteter, og det vurderes, at der ikke er behov for særskilte støvreducerende vilkår.

3.3.6. Transport

Transportforhold er beskrevet i bilag 1.

Det ansøgte vurderes ikke at medføre væsentlige ændringer i antal eller type af transportere til og fra ejendommen.

Transporter foregår ad privat fællesvej ud til offentlig vej. Det er primært landbruget som benyttes den private fællesvej, og der passeres ingen huse ud til offentlig vej.

Der henvises til god landmandspraksis, at transport til og fra bedriften skal foregå ved hensynsfuld kørsel, samt at transportere planlægges, så omgivelserne påvirkes mindst muligt.

De nuværende adgangsveje vurderes at kunne rumme projektet uden væsentlige gener for omboende og andre færdende omkring ejendommen.



Antallet og typerne af transportere til og fra husdyrbruget vurderes ikke at afvige fra, hvad der normalt må forventes fra husdyrbrug af denne type og størrelse.

3.4. Forurening

3.4.1. Spildevand herunder regnvand

Ansøger har beskrevet ejendommens produktion af spildevand i bilag 1.

Al spildevand fra produktionen ledes til gyllesystemer og håndteres som flydende husdyrgødning. Sanitært spildevand ledes til nedsivningsanlæg.

Regnvand nedsives i nudriften på egen grund. Hvis det ønskes at aflede regnvand fra de planlagte bygninger til dræn eller vandløb, skal der på forhånd indhentes udledningstilladelse fra Lemvig Kommune. Det vurderes ikke, at den begrænsede ændring i det bebyggede areal skal medføre krav om nedsivningstilladelse.

3.4.2. Husdyrgødning og foder

Husdyrgødningsbekendtgørelsen stiller et generelt krav om, at der er tilstrækkelig opbevaringskapacitet til flydende og fast husdyrgødning på husdyrbrug, samt at husdyrgødning generelt opbevares forsvarligt i dertil indrettede tekniske anlæg.

Der er tre gyllebeholdere på husdyrbruget i ansøgt drift, med en samlet kapacitet på 10-11.000 m³ og gyllekanaler under stalderne.

For at sikre, at der er tilstrækkelig opbevaringskapacitet på husdyrbruget stiller Lemvig Kommune vilkår om, at der skal være 9 måneders opbevaringskapacitet for flydende husdyrgødning, restvand, vaskevand, mv. Hvis den planlagte gyllebeholder ikke etableres, kan kravet til opbevaringskapacitet opfyldes via lejede tanke.

Ansøger har beskrevet fodertyper og foderoplæg i bilag 1.

EU's foderhygiejneforordning stiller en række generelle krav om stald- og fodringsudstyr, herunder forebyggelse og bekæmpelse af skadedyr, rengøring af foderoplæg, anvendelse af friske foderstoffer og råvarer, opbevaringsforhold, foderanlæg og fodring, herunder rengøring af maskiner, vandkvalitet og uddannelse af personale.

Fødearestyrelsen er myndighed for reglerne i foderhygiejneforordningen.

Det vurderes, at der ikke er behov for særskilte vilkår til opbevaring eller håndtering af foder, under forudsætning af, at de generelle regler efterleves.





3.4.3. Affald

Affaldsfraktioner fra husdyrbrugets daglige drift er beskrevet i bilag 1.

Lemvig Kommune stiller vilkår om håndtering og opbevaring af affald på husdyrbruget. Vilkåret omfatter også oplag af farligt affald herunder spildolie og pesticidrester i relation til bedriftens markdrift.

Vilkåret har til formål at sikre, at der ikke sker forurening som følge af uhensigtsmæssig håndtering eller opbevaring af affald.

Lemvig Kommune gennemgår i øvrigt husdyrbrugets affaldsproduktion og -håndtering ved miljøtilsyn.

Lemvig Kommune har udarbejdet en affaldsguide til erhverv:

<https://www.lemvig.dk/Miljoe-og-vand/Affaldsguide-til-erhverv.aspx>

Husdyrbruget er til enhver tid forpligtet til at efterleve gældende affaldsregulativer og Affaldsbekendtgørelsen, mv., også hvor disse generelle regler er skærpende i forhold til godkendelsens vilkår.

Lemvig Kommune gennemgår husdyrbrugets affaldsproduktion og -håndtering ved miljøtilsyn og anviser om nødvendigt korrekt opbevaring og bortskaffelse af affaldsfraktioner.

3.4.4. Råvarer og hjælpestoffer

Der er ikke beskrevet oplag af farlige råvarer og hjælpestoffer på husdyrbruget, ud over hvad er normalt på en soejendom.

Der er ingen overfladeafløb på ejendommen, og dermed ingen direkte transportvej til vandmiljøet, hvis der skulle ske et spild af råvarer og hjælpestoffer.

For at forebygge spild af gylle stilles der vilkår om, at gyllevogne skal påfyldes på plads med fast bund og afløb til gyllesystem, eller at der alternativt skal benyttes gyllevogne med sugetårn og overløbssikring.

Ved dette vilkår vurderes opbevaring og håndtering af råvarer og hjælpestoffer, herunder farlige flydende stoffer ikke at udgøre en miljørisiko på ejendommen.

IE-direktivet fastlægger, at der som udgangspunkt er pligt til at udarbejde en basistilstandsrapport (forureningsundersøgelse), når husdyrbruget anvender, fremstiller eller frigiver relevante farlige stoffer.

En klassisk husdyrproduktion anvender, fremstiller eller frigiver dog normalt ikke relevante farlige stoffer af en sådan mængde eller af en sådan karakter, at det kan udløse krav om udarbejdelse af en basistilstandsrapport.

Husdyrgødning



Koncentrationen af farlige stoffer i husdyrgødningen er så lille, at gødning ikke kan anses for at være et farligt stof i direktivets forstand. Opbevaring af husdyrgødning kan dermed ikke udløse et krav om udarbejdelse af en basistilstandsrapport.

Andre aktiviteter

Bestemmelsens anvendelsesområde er begrænset til anvendelse, fremstilling eller frigivelse af farlige stoffer i forbindelse med husdyrproduktionen. Andre aktiviteter, der kan medføre en risiko for jord- eller grundvandsforurening, udløser ikke krav om udarbejdelse af en basistilstandsrapport. En olietank med olie til brug for opvarmning af gårdens bygninger eller sprøjtegifte, der anvendes i planteproduktionen, udløser således ikke et krav om udarbejdelse af en basistilstandsrapport.

På ovenstående grundlag vurderes, at husdyrbruget ikke er omfattet af reglerne om krav om udarbejdelse af basistilstandsrapport. Der stilles vilkår om begrænsning af anvendelse, fremstilling eller frigivelse af relevante farlige stoffer i forbindelse med husdyrproduktionen med henblik på at undgå risiko for forurening af jordbund og grundvand på husdyrbruget.

3.4.5. Driftsforstyrrelser eller uheld

Risici for driftsforstyrrelser og uheld, og risikominimering er beskrevet i beredskabsplanen (vedlagt fra side 72), samt i den miljøtekniske redegørelse i afsnit 1.14 i bilag 1.

For at sikre, at der på husdyrbruget fortsat er opmærksomhed på at håndtere driftsforstyrrelser og uheld på betryggende vis, stiller Lemvig Kommune vilkår om, at beredskabsplanen løbende skal opdateres, og at den skal være tilgængelig for husdyrbrugets ansatte.

Lemvig Kommune stiller yderligere vilkår om, at beredskabsplanen skal følges i tilfælde af hændelser eller uheld, som kan indebære risiko for miljøskade.

Hvis der sker hændelser eller uheld, der mærkbart berører miljøet, er Lemvig Kommune forpligtet til at påbyde ændrede eller nye vilkår, som begrænser miljøkonsekvenserne og som forhindrer at de pågældende hændelser eller uheld opstår igen. Kravet gælder dog ikke ved miljøuheld af en så alvorlig karakter, at reglerne om miljøskade i Husdyrbruglovens kapitel 5a overtrædes.

Lemvig Kommune vurderer ud fra ansøgers miljøtekniske redegørelse af husdyrbrugets drift, husdyrbrugets beredskabsplan og vilkår om at opdatere og følge beredskabsplanen, at der er truffet de nødvendige foranstaltninger til at modvirke forureninger forårsaget af driftsforstyrrelser og uheld.





3.4.6. Driftens ophør

Lemvig Kommune stiller vilkår om foranstaltninger ved driftens ophør, jævnfør husdyrgodkendelsesbekendtgørelsens § 36, pkt. 12.

Vilkåret indebærer, at der foretages oprydning og rengøring af staldanlægget, og at potentielle miljøskadelige stoffer bortskaffes på hensigtsmæssig vis. Desuden skal driftsherren orientere tilsynsmyndigheden i forbindelse med ophør. Herved kan tilsynsmyndigheden gå i dialog med driftsherren og kontrollere, at de nødvendige foranstaltninger udføres rettidigt.

3.5. Ammoniakpåvirkning af natur

3.5.1. Beskyttet natur

De herunder nævnte kategoriserede naturtyper er omfattet af særlige ammoniakdepositionskrav, jævnfør beskyttelsesniveauet i Husdyrgodkendelsesbekendtgørelsens §§ 26 - 30.

Ud over de beregnede merdepositioner og totaldepositioner, vil alle omgivelserne herunder beskyttede naturområder blive tilført kvælstof fra baggrundsbelastningen.

Kvælstoffet i baggrundsbelastningen stammer, for en stor dels vedkommende, fra husdyrgødning, staldanlæg og industri. Det afsættes på alle arealer og føres hertil fra nær og fjern. Kvælstoffet kan ikke specifikt henføres til Holmgårdvej 162, men husdyrbruget bidrager også til "skyen" af kvælstofholdige forbindelser i atmosfæren, der afsættes på naturarealer.

Baggrundsbelastningen i området er cirka 13,2 kg N/ha/år, jf. data fra arealinformation på miljøportalen d. 22. januar 2019.

Kategori 1 natur

Kategori 1 natur er ammoniakfølsomme naturtyper i Natura 2000, som er omfattet af Husdyrgodkendelsesbekendtgørelsens bilag 3 D.

Staldanlægget ligger cirka 1,5 km nord for nærmeste kategori 1-natur, Elle- og askeskov eng i Natura 2000-område 224.

Den totale ammoniakdeposition fra det søgte projekt er beregnet til 0,1 kg N/ha/år, hvorfor det ikke er relevant at beregne kumulation med andre ejendomme, da den laveste grænse for totaldeposition er 0,2 kg N pr. ha pr. år, jf. husdyrgodkendelsesbekendtgørelsens § 26, stk. 1.

Kategori 2 natur

Kategori 2 natur er større § 3 naturområder, som er beskyttet ved § 7, stk. 1 nr. 2 i Husdyrbrugloven.

Staldanlægget ligger cirka 1,4 km nordvest for nærmeste kategori 2-naturområde, et overdrev ved Damhus Å.





Den totale ammoniaktilførsel på dette naturområde fra husdyrbruget må ikke overstige 1 kg N/ha/år.

Den totale ammoniakdeposition fra husdyrbruget på overdrevet er beregnet til 0,1 kg N/ha/år.

Tålegrænsen for overdrev er 10-25 kg N/ha/år. Se oversigtskort på side 71.

Kategori 3 natur

Kategori 3-natur er moser, heder, overdrev og ammoniakfølsomme skove som ikke er omfattet af kategori 1 og 2.

Kommunen kan ikke fastsætte vilkår som medfører en merdeposition på under 1,0 kg N/ha/år på kategori 3-natur, jævnfør Husdyrgodkendelsesbekendtgørelsens § 29.

Der ligger en mose cirka 250 meter nordøst for staldanlægget hvor merdepositionen er beregnet til 0,1 kg N/ha/år. Totaldepositionen er beregnet til 4,6 kg N/ha/år. Hertil kommer baggrundsbelastningen.

Der er registreret potentielt ammoniakfølsomme skove både vest og syd for anlægget. Det nærmeste ligger mod vest, og der er beregnet en merdeposition på 0,1 kg. Totaldepositionen er beregnet til 3,5 kg.

Lemvig Kommunes vurdering

Lemvig Kommune har verificeret ruheder jævnfør retningslinjerne i "naturpixibogen", som findes på Miljøstyrelsens hjemmeside: <https://oldwiki.mst.dk/GetFile.aspx?File=/Faglige dokumenter/Naturpixibog06032007.pdf>.

Beskyttelsesniveauerne for kategori 1-, 2- og 3-natur er overholdt og totaldepositionen fra husdyrbruget på kategori 1- og 2-natur overstiger ikke 0,1 kg N/ha/år.

Den højeste merdeposition på nærmeste kategori 3-natur fra husdyrbruget er 0,1 kg N/ha/år fra husdyrbruget. Denne merdeposition vurderes ikke i sig selv at indebære risiko for en tilstandsændring.

Det vurderes at ammoniakdepositionen fra staldanlægget ikke indebærer risiko for tilstandsændringer af natur beskyttet af Naturbeskyttelseslovens § 3, herunder kategori 1- 2 og 3-natur.

3.5.2. Habitatvurdering

Kommunen skal vurdere på alle planer og projekter om, hvorvidt de kan skade de arealer og arter, der er beskyttede i Natura 2000-områder.

Natura 2000-områder og arter er udpegede på internationalt plan, og de forskellige EU-lande er ansvarlige for, at de ikke tager skade af den menneskelige aktivitet i landet.





Den Europæiske Union vedtog i 1992 et direktiv, som havde til hensigt at fremme beskyttelsen af de mest truede naturtyper, svampe-, plante- og dyrearter i Europa. I daglig tale kaldes det for "habitatdirektivet", og det pålægger de nationale regeringer at udpege områder, der indeholder truede eller sårbare arter og deres levesteder. Til direktivet findes et bilag, som nævner 230 dyrearter, 483 plantearter og 198 biotoper, der skal beskyttes.

Natura 2000-områderne består af habitatområder med særlig værdifulde naturtyper, dyre- og plantearter og af fuglebeskyttelsesområder med særlige fugle.

I bilag IV til Habitatdirektivet er listet en række dyre- og plantearter, som skal beskyttes. Ligeledes er arternes yngle- og rastområder beskyttede. Beskyttelsen gælder uanset hvor arterne forekommer, dvs. både indenfor og udenfor Natura 2000-områder. Der foretages nærmere vurdering af Bilag IV-arter i kapitel 4.

Screening

Staldanlægget ligger cirka 1,1 km fra Natura 2000-område nr. 65 Nissum Fjord.

Der er ca. 7,5 km til øvrige Natura 2000-områder.

Totaldepositionen af ammoniak fra staldanlægget på de nærmeste dele af natur i Natura 2000-område nr. 65 er beregnet til 0,1 kg N/ha/år.

Natura 2000 område nr. 65 Nissum Fjord

Natura 2000 område nr. 65 Nissum Fjord består af Habitatområde nr. 58 og Fuglebeskyttelsesområde nr. 38. Ud over Nissum Fjord er vandområderne Indfjorden, Tangsø, Søndersund, Byn, Bækmarksbro Å og dele af Damhus Å en del af Natura 2000 området.

Udpegningsgrundlaget for habitatområdet er i Lemvig Kommune hovedsageligt strandengene hele vejen rundt om fjorden samt nogle få sure overdrev syd for udløbet af Bækmarksbro å, samt naturområder i umiddelbar nærhed af Damhus Å som ligger på grænsen mellem Lemvig og Holstebro Kommune. Truslerne for strandenge er u hensigtsmæssig hydrologi (udtørring), mindre saltpåvirkning, tilgroning som følge af for stor næringsstofpåvirkning og invasive arter. Truslerne for de sure overdrev er hovedsageligt tilgroning som følge af manglende naturpleje. Derudover er der arterne laks, odder og lampret, som bl.a. er afhængige af optimal vandkvalitet.

Udpegningsgrundlaget for fuglebeskyttelsesområde nr. 38 drejer sig i Lemvig Kommune om knopsvane, kortnæbbet gås, krikand, lysbuget knortegås, pibeand, sangsvane, spidsand, alm. ryle, dværgterne, plettet rørvagtel, rørdrum, pibesvane, bramgås, toppet skallesluger, stor skallesluger, rørhøg, klyde, hvidbrystet præstekrave, pomeransfugl, lille kobber sneppe,



fjordterne, havterne og splitterne. Truslerne for disse arter er bl.a. forstyrrelser især i yngleperioden, prædation, tilgroning og fragmentering af naturarealer der tidligere har været plejet og dermed egnet sig til yngle- og rasteområde for fuglene.

Lemvig Kommunes vurdering

Det vurderes, at ammoniakdepositionen fra det søgte projekt i sig selv ikke udgør en væsentlig risiko for arterne på udpegningsgrundlaget i Natura 2000-områder, idet totaldepositionen fra staldanlægget på de nærmeste arealer i Habitatområde 65 er beregnet til 0,1 kg N/ha/år. Hertil kommer baggrundsbelastningen på 13,2 kg N/ha/år.

Afstanden til andre Natura 2000 områder er så stor, at det umiddelbart og uden videre beregning konkluderes, at deposition fra staldanlægget ikke påvirker udpegningsgrundlaget for andre Natura 2000-områder.

På baggrund af de beregnede totaldepositioner af ammoniak vurderes det søgte projekt ikke i sig selv udgør en risiko for udpegningsgrundlaget eller bilag IV-arter i habitatområderne, for hvad angår ammoniakpåvirkning.

Det vurderes, at husdyrbrugsanlægget ikke giver anledning til forstyrrelser, støv, udledning eller anden påvirkning, der kan genere arterne på udpegningsgrundlaget.

Lemvig Kommune har ikke kendskab til andre projekter, som i sammenhæng med dette projekt, vil kunne påvirke Natura 2000-områder.

Projektet vurderes derfor ikke i sig selv eller i kumulation med andre projekter, at udgøre en risiko for en skadevirkning på udpegningsgrundlaget for Natura 2000-område nr. 65 eller andre Natura 2000-områder.





4. Bilag IV-arter

EF-Habitatdirektivet fra 1992 rummer i sin artikel 12 en forpligtelse til at sikre en streng beskyttelsesordning for en række dyr og planter overalt i landet, dvs. uanset om de forekommer indenfor et beskyttelsesområde eller udenfor; disse arter fremgår af direktivets bilag IV, de såkaldte bilag IV-arter.

For bilag IV-arter gælder således, at deres yngle- og rasteområder ikke må beskadiges eller ødelægges, og derfor er aktiviteter ikke tilladte, som kan udgøre en trussel for den enkelte art.

Det bemærkes, at fugle behandles særskilt i EF-fuglebeskyttelsesdirektivet.

I den daglige drift og hovedsagelig ved driftsændringer er det lodsejerens eget ansvar at være opmærksom på ikke at skade eller ødelægge bilag IV-arternes yngle- eller rasteområder. Det gælder også selv om myndighederne ikke har oplyst lodsejeren om, at der er konkrete forekomster af bilag IV-arter i området. Overtrædelser kan straffes efter regler i Naturbeskyttelsesloven og Jagt- og Vildtforvaltningsloven. Hvis en lodsejer har planer om at gennemføre en aktivitet, der kræver tilladelse, godkendelse eller lignende er det myndighedens ansvar at sikre, at de godkendte aktiviteter ikke vil skade yngle- eller rasteområder.

På baggrund af kommunens kendskab vurderes det, at følgende arter og grupper fra habitatdirektivets bilag IV kan tænkes at have levested, fødesøgningsområde eller sporadisk opholdssted på eller omkring husdyrbruget:

Damflagermus, dværgflagermus, vandflagermus, sydflagermus, troldflagermus, odder, spidssnudet frø, strandtudse, grøn kølle-guldsmed, bæver og ulv.

Damflagermus og odder er optaget på rødlisten 2010 som sårbare. Rødlisten er en fortegnelse over plante- og dyrearter, der er forsvundet, akut truede, sårbare eller sjældne i den danske natur.

Arterne er gennemgået nedenfor:

Flagermus:

Alle danske flagermus er listet som bilag IV-arter.

Vinterkvarterer: Flagermusenes føde, insekterne, er stort set ikke fremme om vinteren. Mens de fleste insekt-ædende fugle trækker sydpå om vinteren går flagermusene i dvale fra oktober til hen i april. Flagermusene foretrækker et køligt, men frostfrit sted.

Sommerkvarterer – dagopholdssteder: Fra midt på foråret eller først på sommeren søger flagermusene til områder, hvor der er gode betingelser for ophold og føde. Det specifikke opholdssted afhænger af arten, men vil oftest være i bygninger og hule





træer i nærheden af skov. Fourageringsområderne er også artsafhængige, og kan bl.a. være søer og åer, hvor flagermusene æder insekter, de fanger over vandoverfladen. Mange arter lever af insekter, de fanger i lysåben løvskov, over marker og skove, i skovkanter, lysninger eller levende hegn. Hunflagermus samles i ynglekolonier, hvor ungerne fødes fra omkring midten af juni og lidt ind i juli.

Damflagermus: Sommerkvartererne er i huse eller hule træer i nærheden af søer og vandløb. Om vinteren sover damflagermus vintersøvn i blandt andet kalkgruber og klippespalter, ofte hængende i små grupper.

Dværgflagermus: Dværgflagermusen lever i tilknytning til løvskov. Hule træer, gamle spættereder og bygninger er både sommer- og vinterkvarterer.

Troldflagermus: Både vinter- og sommerkvarterer knytter sig primært til hule træer og lignende, men troldflagermusen benytter også bygninger.

Sydflagermus: Sydflagermusen er tilknyttet bebyggelse, og huse udgør både sommerkvarterer og vinterkvarterer for arten.

Vandflagermus: Sommerkvartererne er som regel hule træer i skove og parker, men kan også være under en gammel stenbro og i enkelte tilfælde i en bygning. Vinterkvartererne er især kalkgruber, klippespalter og kældre.

Trusler mod flagermus kan være fældning af gamle træer og skove samt nedrivning af bygninger.

Nærmeste potentielle leve- og opholdsområde er Møborg Skov ca. 1.200 meter øst for ejendommen.

Spidssnudet frø:

Spidssnudet frø er en brun frø med mørkere tegninger, som yngler i mange slags vådområder lige fra ganske små vandhuller til bredden af store søer og fra helt overskyggede ellesumpe til fuldstændig lysåbne vandhuller. Den største ynglesucces opnår arten i vandhuller uden fisk.

Spidssnudet frø er i høj grad afhængig af, at der nær ynglestederne findes gode levesteder på land. En stor del af spidssnudet frøs yngle- og rasteområde, men langt fra alle, er omfattet af Naturbeskyttelseslovens § 3. Ødelæggelse og forringelse af yngle- og rasteområder omfatter rydning, opfyldning til byggeri, belastning med spildevand og fragmentering på grund af veje.

Det nærmeste potentielle leveområde for den spidssnudedede frø er moseområdet 250 meter nordøst for staldanlægget.

Grøn kølleguldsmed:

Grøn kølleguldsmed er en middelstor guldsmed, der med sin grønne forkrop og gule tegninger på bagkrop er en af de mere letgenkendelige guldsmede.





Grøn kølleguldsmed er tilknyttet vandløb med grus og sand. Der er muligvis en tendens til at arten findes i mindre vandløb end tidligere og eksempelvis kan benytte vandløb på få meters bredde

Artens udbredelsesområde er Midtjylland med Karup Å, Storå, Skjern Å og Gudenå som de væsentligste vandløbssystemer. Grøn kølleguldsmed er sandsynligvis ved at udvide sit udbredelsesområde da den de seneste år er truffet i eksempelvis Varde Å, flere tilløb til Limfjorden og både nord og syd for Aarhus.

Guldsmeden er observeret i Storåen øst for Vemb, ca. 4 km. sydøst for ejendommen, og vil muligvis også kunne findes ved Damhus Å ca. 1.000 meter sydøst for ejendommen.

Odder:

Odderen var i slutningen af 1950'erne udbredt i det meste af Danmark med undtagelse af bl.a. Bornholm, Samsø og Læsø. En undersøgelse i 1980 viste, at den danske bestand var gået drastisk tilbage og der blev iværksat en række forvaltningsmæssige tiltag. Bestandsudviklingen har siden været positiv og odderen lever nu i store dele af Jylland. I 2007 fastslog DNA-analyser af prøver fra ekskrementerne, at der også stadig findes odder i Vestsjælland.

Fra snudespids til halespids måler en voksen odder ca. 100-130 cm og vejer ca. 6-11 kg (hanner), 5-8 kg (hunner).

Som en tilpasning til livet i vand har odderen svømmehud mellem tæerne, og kroppen er lang og strømlinet. Både ører og næsebor kan lukkes, når dyret dykker, og pelsens gråbrune underuld er isolerende og vandskyende.

Pelsens er på oversiden mørkebrun, lidt lysere på bugen, og på halsen og undersiden af hovedet kan pelsen være hvidgrå.

Det flade hoved med de lange knurhår omkring snuden og den kraftige hals, der næsten går i ét med kroppen, er typiske kendetegn ved odderen. Men arten kan også kendes på den let afladede hale.

Odderen lever især af fisk som aborre, ål, karpe og ålekvabber. Fisk i størrelsen 10-15 cm foretrækkes. De foretrukne ål er dog en smule længere. Frøer kan også udgøre en del af føden, og indimellem tager odderen også små pattedyr, fugle og krebsdyr.

Odderen lever i tilknytning til både stillestående og rindende vand, salt- og ferskvand. Uforstyrrede vandløb, søer, moser og fjordområder, med gode skjulmuligheder i form af vegetation, er oplagte levesteder.

Da odderen er nataktiv opholder den sig om dagen i en hule i brinken, under trærodder eller under buske.

Både hanner og hunner hævder territorium, men hannens er større end hunnens, og kan strække sig over mere end 10 kilo-





meter vandløb. Kun i parringstiden færdes hannen og hunnen sammen.

De fleste unger bliver født om sommeren eller i efteråret, selv om odderen kan føde unger på alle tidspunkter af året. Et kuld på 2-3 unger fødes, når hunnen har været drægtig i ca. 60 dage. Ungerne er et år gamle før de kan klare sig selv.

For at odderen yngler, skal der i dens territorium være skjul eller fristeder i form af rørskov, krat eller anden bevoksning. Der skal også være ringe menneskelig aktivitet, det vil sige et minimum af færdsel, lystfiskeri og jagt. Findes der tilstrækkelige skjul, er odderen mere tolerant overfor menneskelige forstyrrelser.

Odderen findes formentlig i Damhus Å som løber ca. 1.100 meter sydøst for ejendommen.

Strandtudse:

Strandtudsens yngle- og rasteområde vil ofte være vandhuller, enge og strandenge, der er omfattet af Naturbeskyttelseslovens § 3.

Gødsugning og vandstandssænkning er væsentlige trusler. Hvis levestedet gødes eller tilføres gødningsstoffer udefra, kan vegetationen blive så frodig, at den ikke længere holdes tilstrækkelig kort ved for eksempel afgræsning.

Hvad angår vandstand kan 5-10 cm til eller fra, være afgørende for, at vandsamlingen udtørres på det rette tidspunkt. Det betyder for eksempel, at hvis en grøft i nærheden udsættes for hårdhændet oprensning, så grøftens bund uddybes med 5-10 cm, så kan det være nok til at tudserne ikke længere kan gennemføre ynglecyklus.

Mose- og engområderne langs Damhus Å ca. 1.200 meter syd for ejendommen er potentielle levesteder for strandtudsens.

Andre dyre- og plantearter

Lemvig Kommune er ikke bekendt med forekomster af andre planter eller dyr omfattet af artsfredning eller optaget på nationale eller regionale rødlistor i nærheden af husdyrbruget.

Lemvig Kommunes vurdering

Projektet vurderes ikke at medføre tilstandsændringer i skovbevoksninger, andre potentielle sommer- eller vinterkvarterer, eller at påvirke fødegrundlaget for flagermus.

Projektet vurderes således ikke at udgøre en risiko for at forringe fødegrundlag, leve- eller rastesteder for flagermus.

Det vurderes, at odderen ikke er truet af projektet, da der ikke sker opsplnitning af bestande og levesteder, ødelæggelse eller forringelse af yngle- og rasteområder eller forstyrrelser ved anlægsarbejder.



Der inddrages ikke arealer, der tidligere har været vådområde, og projektet i sig selv vurderes derfor ikke at have negative konsekvenser for strandtudse.

Der inddrages ikke arealer, der er egnede som yngle- og rasteområder for spidssnudet frø eller grøn kølleguldsmed og det vurderes derfor at der ikke vil være negative konsekvenser for arten.

Lemvig Kommune vurderer, at projektet ikke indebærer forringelse af internationale naturbeskyttelsesområder eller muligheden for opnåelse af gunstig bevaringsstatus eller medfører forstyrrelser, der har betydelige konsekvenser for de arter, områderne er udpeget for, jævnfør Bekendtgørelse om udpegning og administration af internationale naturbeskyttelsesområder samt beskyttelse af visse arter nr. 1595 af 6. december 2018.

UDKAST





Bilag

UDKAST



5. Bilag

Bilag 1: Ansøgning om miljøgodkendelse

Miljøkonsekvensrapport

Miljøgodkendelse efter § 16a

IE-Soanlæg



Ansøgningsskema: 203793

DanPiglet

Amstrup Svineproduktion

Holmgårdvej 162, Møborg

7660 Bækmarksbro

Dato: marts 2018

Udarbejdet af
Miljøkonsulent Alice Nielsen, Gråkjær Miljøcenter
Fabersvej 15, 7500 Holstebro, tlf: 9613 5555
M: alnie@graakjaer.dk, M: 217 8782

 **GRÅKJÆR**





INDHOLD

1.1	Indledning.....	4
1.2	teknisk resumé	4
1.2.1	Anlægget og samt placering	4
1.2.2	Anvendelse af bedst tilgængelige teknik og miljøteknologier.....	4
1.2.3	Omkringliggende natur og beskyttelsesniveauer.....	5
1.2.4	Omkringliggende naboer og beskyttelsesniveauer	5
1.2.5	Alternative løsninger og 0-alternativ.....	6
1.2.6	Husdyrbrugets ophør	6
1.3	Oplysninger om ansøger og Ejerforhold	7
1.4	Oplysninger om husdyrbruget og det ansøgte	8
1.4.1	Indretning og drift.....	8
1.4.2	Opbevaring Af husdyrgødning	8
1.4.3	Gyllehåndtering.....	8
1.4.4	Fodring	9
1.4.5	Rengøring.....	9
1.4.6	Ventilation.....	9
1.4.7	BYGNINGERNES FREMTONING og ændringer	9
1.4.8	Andre husdyrbrug	9
1.5	Lokalisering og beliggenhed	10
1.5.1	Faste afstandskrav	10
1.5.2	Kort over Fredninger og beskyttelseslinjer	11
1.5.3	Topografiks kort.....	11
1.6	Foranstaltninger for at begrænse det ansøgtes virkning på miljøet.....	12
1.6.1	Ammoniakemission.....	12
1.6.2	Ammoniak til natur	12
1.6.3	Lugtmission	14
1.7	Øvrige emissioner og genebegrænsende foranstaltninger	15
1.7.1	Støj.....	15
1.7.2	Lys i staldene og udendørslys.....	15
1.7.3	Fluer og skadedyr	15
1.7.4	Støv fra stalde og foder.....	15
1.7.5	Til- og frakørsel.....	16
1.7.6	Der er følgende transporter til og fra ejendommen	16
1.7.7	Egenkontrol og dokumentation	17





1.7.8	Dokumentation:	17
1.8	Vandforbrug – og Spildevand	18
1.9	Energiforbrug	18
1.10	opbevaringskapacitet	18
1.11	Affald og kemikalier	18
1.12	BAT	19
1.12.1	Vejledende grænseværdi for ammoniakudledningen	19
1.12.2	Teknologiblade	20
1.12.3	Valg af teknologi	20
1.12.4	Fravalg af teknologi	20
1.12.5	dagligdrift	20
1.13	Grænseoverskridende virkninger på Miljøet	21
1.14	Forebyggelse af uheld	21
1.14.1	Management	21
1.14.2	Beredskabsplan	21
1.14.3	Redegørelse for uheld	21
1.14.4	Uheld med gylle	22
1.14.5	Døde dyr	22
1.14.6	Olietanke	23
1.14.7	Strømsvigt	23
1.14.8	Brand	23
1.15	Alternativer	23
1.16	0-alternativet	23
1.17	Husdyrbrugets ophør	23
1.18	Oplysninger om IE-husdyrbruget	24
1.19	Generelle oplysningskrav og Miljøkonsekvensrapport	24





1.1 INDLEDNING

Der søges om en miljøgodkendelse efter Husdyrbruglovens §16a stk.2 -1.

Ejendommen beliggende på Holmgårdvej 162, Møborg, er en soejendom med en produktionstilladelse på 1475 årssøer med pattegrise. Ejendommen blev miljøgodkendt af Lemvig Kommune i 1990 og revurderet i hhv. 2002 og 2014. Ejendommen fik en §12 miljøgodkendelse i 2011, den blev dog aldrig taget i brug. Produktionsarealet udvides fra 4815 m² til 5120 m².

Ansøger ønsker at etablere en ny farestald og samtidig tage en del af de gamle stalde ud af drift. Desuden fjernes en gyllebeholder som erstattes af en ny beholder på mere hensigtsmæssig placering. En del af det gamle produktionsanlæg rives ned og der bygges ny servicebygning.

1.2 TEKNISK RESUMÉ

1.2.1 ANLÆGGET OG SAMT PLACERING

Amstrup Svineproduktion er en soejendom. I ansøgt drift etableres 1 farestalde med delvist spaltegulve. Der søges om udvidelse af produktionsarealet fra 4815 m² til 5120 m². I forbindelse med byggeriet nedrives nogle af de gamle staldafsnit (Bilag 1). Farestalden og gyllebeholderen etableres i nærhed af de eksisterende bygninger indenfor eksisterende byggefelt. Ved den nye stald op sættes nye fodersiloer. Derudover etableres ny servicebygning.

Anlægget er placeret i landzone i forholdsvist fladt terræn. Ca. 1000 m mod øst er Møborg Bakkeø hvor terrænet stiger.

Ejendommen eller planlagte byggerier er ikke berørt af bygge-eller beskyttelseslinjer.

Der er ca. 350 m til nærmeste nabobeboelser uden landbrugspligt (Holmgårdvej 184) og ca. 800 m til samlet bebyggelse – Møborg Kirkeby/skole. Nærmeste byzone er Bækmarksbro over 2 km væk.

1.2.2 ANVENDELSE AF BEDST TILGÆNGELIGE TEKNIK OG MILJØTEKNOLOGIER

Der er anvendt BAT indenfor følgende områder: Energi, vand, management, foder, staldindretning og opbevaring/udbringning af husdyrgødning.

Alle stalde skal leve op til et bekendtgørelsesfastlagt BAT niveau, for at leve op til dette har ansøger valgt at etablere gyllekøling i de nye stalde.





1.2.3 OMKRINGLIGGENDE NATUR OG BESKYTTELSNIVEAUER

Kategori 1 naturområde: Ca. 1000 m mod sydøst og 1700 m mod syd er nærmeste Natura2000 områder, området følger Damhus Å mod syd. Der er ingen merdeposition, men en total dep. På 0,1 kg N

Kategori 2 naturområde: Ca. 1700 m mod sydvest er nærmeste §7 beskyttet natur (Amstrup Søer). Iflg. Beregninger foretaget i husdyrgodkendelse.dk er der en total belastning af ammoniak fra landbruget til dette naturpunkt på 0,1 kg N/år

Kategori 3 naturområde: Ca. 400 m mod nordøst er en §3 beskyttet mose. Beregninger viser, at merdepositionen i forhold til 8 års drift/nudrift er på 0,1 kg N pr ha og totalbelastningen er på 4,6 kg N/ha/år.

Ca. 300 m mod nordvest er en potentiel ammoniakfølsom skov, her er merbelastningen på 0,1 N/år og total belastningen 3,5 kg N/år. Ligeledes er der en potentiel ammoniakfølsom skov ca. 300 m mod syd, her er merbelastningen på 0,1 N/år og total belastningen 0,9 kg N/år

1.2.4 OMKRINGLIGGENDE NABOER OG BESKYTTELSNIVEAUER

Lugt

Lugtgenekriterierne er overholdt til byzone, samlet bebyggelse og enkelt bolig.

Transporter til og fra ejendommen

Der kommer transportere til og fra ejendommen med; dyr, foder, gylle, affald, mv. Transport forgår med traktor eller lastbil. Derudover vil der være kørsel med personbiler/varevogne fx dyrlæge elektriker, serviceaftaler, ansatte mv.

Da ejendomme ligger for sig selv ned ad en lang vej uden naboer, vurderes det, at transportere ikke vil give anledning til væsentlige gener for omkringboende. Dog vil naboer i området kunne registrere kørsel forbi deres huse ud til offentlig vej. Der er egen ind- og udkørsel til ejendommen.

Husdyrgødning

På ejendommen forventes det at der produceres samme mængde gylle som i nudrift, dog ønsker ansøger at etablere en ny beholder, da der fjernes en eksisterende. Det forventes at den nye bliver mellem 4-5000 m³, med en diameter på ca. 36 m.

Støv, støj og flue

Det forventes ikke at der i forbindelse med de nye stalde vil opstå øgede gener mth. støv, støj og fluer. Nye stalde er typisk nemmere at rengøre og dermed opretholde en god hygiejne, dermed vil gener fx fluer og lugt typisk blive mindre end ved brug af gamle stalde.

Andre miljøpåvirkninger

Produktionen overholder alle gældende normer for opbevaring og udbringning af gylle, håndtering af spildevand og affald, støjbelastning af omgivelser m.v.





1.2.5 ALTERNATIVE LØSNINGER OG 0-ALTERNATIV

Alternative løsninger har været diskuteret fx andre placeringer af staldene, men det vurderes at det ansøgte projekt tager hensyn til naboer og omgivende natur og miljø og opfylder kravene til en effektiv svineproduktion. Logistikmæssigt er placeringen også mest optimalt.

Renovering af staldene har også været overvejet.

0-alternativet beskriver forholdene, hvis produktionen fortsætter uændret. 0-alternativet vil betyde en fastholdelse af den nuværende tilstand. Ud fra et økonomisk, dyrevelfærdsmæssigt og arbejdsmiljømæssigt synspunkt, vil dette være uhensigtsmæssigt, da visse dele produktionsapparatet er ved at være nedslidt.

1.2.6 HUSDYRBRUGETS OPHØR

Ved husdyrbrugets ophør, rengøres stalde- og gødningsopbevaringsanlæg. Evt. nedbrydning af stalde og fortank/gyllebeholder vil ske i henhold til gældende regler.

Der er ikke truffet foranstaltninger for forebyggelse af forurening ved virksomhedens ophør, da virksomheden ikke forventes lukket ned. Desuden vil en evt. forurening sandsynligvis kun kunne stamme fra håndtering af gylle. Eftersom dette er lagt i faste rammer, anses det ikke for hensigtsmæssigt at foretage yderlige.





1.3 OPLYSNINGER OM ANSØGER OG EJERFORHOLD

1. Husdyrbruget i	
CVR-nummer for husdyrbruget <input type="text"/>	Husdyrbrugets ejendomsnummer * i <input type="text" value="6650072061"/>
Navn på husdyrbruget * <input type="text" value="DanPiglet_Holmgårdvej 162 - 7660 Bækme-Etape 1"/>	Kommunenaavn: Lemvig Matrikel: 36a - Møborg Ejerlav, Møborg
Belliggenhedsadresse * <input type="text" value="Holmgårdvej 162"/>	CHR-numre <input type="text"/>
Postnummer * By * <input type="text" value="7660"/> <input type="text" value="Bækmarksbro"/>	
2. Ansøger i	
Ansøgersnavn * <input type="text" value="DanPiglets Att. Peter Gaul"/>	
Ansøgeradresse * <input type="text" value="Rugerivej 26, 9760 Vrå"/>	
Postnummer * <input type="text" value="7960"/>	By * <input type="text" value="Vrå"/>
Telefonnummer * <input type="text" value="96565700"/>	E-mailadresse (En valid email er påkrævet for ansøger og/eller repræsentant) i <input type="text" value="danpiglet@danpiglet.dk"/>
<input checked="" type="checkbox"/> Ejer af ejendommen er en anden end ansøger <input type="checkbox"/> Ovenstående e-mailadresse skal modtage meddelelser om statusændringer vedrørende dette skema. 	
3. Ejer i	
Ejernavn <input type="text" value="Amstrup Svineproduktion APS"/>	
Ejeradresse <input type="text" value="Rugerivej 26"/>	
Postnummer <input type="text" value="7960"/>	By <input type="text" value="Vrå"/>
Telefonnummer <input type="text"/>	E-mailadresse <input type="text"/>





1.4 OPLYSNINGER OM HUSDYRBRUGET OG DET ANSØGTE

1.4.1 INDRETNING OG DRIFT

Oversigt over ejendommen er angivet i Bilag 1. Pt. Er der en tilladelse på 1475 søer, ansøger påtænker at optimerer produktionen, men der kommer ikke væsentlig flere dyr, da de nye stalde erstatter nedslidte staldafsnit.

Store dele af det eksisterende staldanlæg forbliver uændret, disse staldafsnit er i ansøgning angivet som "soanlæg – blivende". Disse afsnit bliver løbende vedligeholdt og renoveret, men ikke gennemgribende og dermed godkendelses pligtigt. Gulvtypene varierer, dette er angivet i ansøgningskemaet. Dog er der et staldafsnit der laves om til babystald – dette er angivet. Alle disse staldafsnit er med i ansøgt drift, nudrift og 8 års drift.

Dele af anlægget rives ned – disse staldafsnit er i ansøgningen angivet som "soanlæg – nedrives", disse afsnit er med i nudrift og 8 årsdrift.

Derudover er der en eksisterende stald til drægtige søer og en ny farestald - etape 1.

I den nye farestalde etableres delvist fast gulv og der installeres gyllekøling – se desuden afsnit 1.12.

En oversigt over produktionen og afsnit er angivet i Bilag 2

Det eksisterende staldanlæg er opmålt og produktionsarealet dermed opgjort. Produktionsarealet i de nye stalde er baseret på skitsetegninger.

1.4.2 OPBEVARING AF HUSDYRGØDNING

Husdyrgødning opbevares pt i tre overdækkede gyllebeholdere på hhv. 1980, 3060 og 3000 m³. Den mindste fjernes i ansøgt drift og erstattes af en ny på min. 5000 m³ eller ca. 36 m i diameter.

Det forventes at der maksimalt vil blive produceret max. 9.260 m³ gylle i anlægget. Dette er beregnet ud fra normtal fra Århus Universitet.

Ansøger overholder gældende lovgivning på området, både mht. udbringning og opbevaring.

1.4.3 GYLLEHÅNTERING

Håndteringen af gylle er med træk og slip. Der sluses gylle ud efter behov, ca. hver 3. uge. Pumpning og håndtering af gylle vil foregå i lukket rørsystem. Pumpning vil foregå indenfor normal arbejdstid og altid under opsyn.

Fra kanalerne i stalden føres gylle til en af fortankene, hvor gylle kan ledes til de forskellige beholdere med omskifter hane. Der er ikke faste pumper på tankene.





1.4.4 FODRING

Foderplaner laves i samarbejde med en rådgiver fra foderstof, Svinerådgiver el lign. med henblik på at opnå den mest optimale fodring af svinene mht. trivsel, sundhed, vækst, foderomkostninger, brug af færrest mulige resurser osv.

Der anvendes både tør og våd foder på ejendommen, i den nye stald etableres tørfoder og der opsættes siloer. Fytase tilsættes foderet i de tilfælde hvor det anses for at være rentabelt. Fodret ankommer med lastbiler og blæses direkte ind i fodersiloen i laden. Der anvendes forskellige foderblandinger til søerne, alt efter om de er om de er i drægtige eller diegivende.

Ovenfor beskrevne principper for valg af fodermidler må betegnes som de bedst tilgængelige for den aktuelle bedrift.

1.4.5 RENGØRING

Staldene er indrettet, så der kan rengøres efter hvert hold og derved nedsætte risikoen for sygdomme, nedsætte lugt fra staldene og mindske støvet i stalden for både dyr og mennesker. Staldene sættes i blød og rengøres med højtryksrensere.

1.4.6 VENTILATION

Der er installeret ligetryksventilation i de eksisterende stalde, ventilationen er temperaturstyret.

Alle motorer er indenfor de seneste 5 år blevet udskiftet til lavenergimotorer.

I den nye farestald opsættes moderne temperaturstyrede ventilationssystem med lavenergimotorer.

1.4.7 BYGNINGERNES FREMTONING OG ÆNDRINGER

En del af det gamle produktionsareal nedrives i den forbindelse med etablering af den nye farestald - Bilag 1.

Det samlede indtryk af de eksisterende stalde er grå/hvide sider (søsten-elementer) og gavle samt gråt eternittag. En enkelt bygning (27) er opført i røde mursten. Denne bygning er ca. 3,5 m, de øvrige ca. 2,5 – 3 m. De nye stalde opføres i sammenhæng med det eksisterende og holdes i farvenuancer der passer til det eksisterende. Der opføres ny fodersiloer ved farestalden og der etableres en ny beholder til gylle.

Ejendommen er beliggende for sig selv med lang afstand til naboer og trafikanter. På afstand vil det samlede billede af ejendommen ikke ændre sig, dog flyttes placeringen af gyllebeholderen.

1.4.8 ANDRE HUSDYRBRUG

Husdyrbruget er ikke teknisk, forurenings, eller driftmæssigt forbundet med andre husdyrbrug. DanPiglets har lejet bygningerne og driver andre ejendommen.





1.5 LOKALISERING OG BELIGGENHED

Ejendommen ligger syd for israndslinjen fra sidste istid (for ca. 10.000 år siden) i hedeslettelandskab, hvorfor landskabet er relativt fladt. Landskabet er kraftigt stigende mod Møborg Bakkeø, der er beliggende umiddelbart øst nordøst for anlægget. Landskabet nord, syd og vest for ejendommen er relativt fladt. Ejendommen er placeret udenfor område med udpegningen landskabelig værdi. Landskabet er præget af flere spredte gårde. Der er forholdsvis mange læhegn omkring anlægget, der mindsker udsynet til ejendommen både mod nord, syd, øst og vest

Der er ca. 350 m til nærmeste nabobeboelser uden landbrugspligt (Holmgårdvej 184) og ca. 800 m til samlet bebyggelse – Møborg Kirkeby/skole. Nærmeste byzone er Bækmarksbro over 2 km væk.

Ejendommen eller planlagte byggerier er ikke berørt af bygge- eller beskyttelseslinjer. Der er ingen fortidsminder eller beskyttede diger i nærheden af ejendommen.

1.5.1 FASTE AFSTANDSKRAV

	<i>Afstand fra anlægget</i>	<i>Lovkrav (minimum)</i>
Ikke-almene vandforsyningsanlæg, på mark mod sydvest.	>25 m	25 m
Almene vandforsyningsanlæg ,	>50 m	50 m
Vandløb/dræn/søer, sø mod nordøst	>15 m	15 m
Offentlig vej og privat fællesvej, Holmgårdvej	180	15 m
Levnedsvirksomhed	>25 m	25 m
Beboelse på samme ejendom	>15 m	15 m
Naboskel	>30 m	30 m
Matrikelskel	30	
Nabobeboelse	>50 m	50 m
Byzone; sommerhusområde	>50 m	50 m

Se desuden kort i hg.dk





1.5.2 KORT OVER FREDNINGER OG BESKYTTELSESLINJER



1.5.3 TOPOGRAFIKORT





1.6 FORANSTALTNINGER FOR AT BEGRÆNSE DET ANSØGTES VIRKING PÅ MILJØET

1.6.1 AMMONIAKEMISSION

Emissionen af ammoniak fra husdyrbruget er beregnet via Husdyrgodkendelse.dk

4.1 Samlet ammoniakemission fra husdyrbruget (stald og lager)

Driftstype:	Ammoniakemission fra staldafsnit (kg NH ₃ -N/år)	Ammoniakemission fra lagre (kg NH ₃ -N/år)	Ammoniakemission fra husdyrbruget (kg NH ₃ -N/år)
Ansøgt drift	5828,2	727,3	6555,5
Nudrift	5712,7	400,3	6113,0
8 års-drift	5712,7	400,3	6113,0

1.6.2 AMMONIAK TIL NATUR

Kategori 1 naturområde: Ca. 1000 m mod sydøst og 1700 mod syd er nærmeste Natura2000 områder, området følger Damhus Å mod syd. Der er ingen merdeposition, men en total dep. På 0,1 kg N

Kategori 2 naturområde: Ca. 1700 m mod sydvest er nærmeste §7 beskyttet natur (Amstrup Søer). Iflg. Beregninger foretaget i husdyrgodkendelse.dk er der en total belastning af ammoniak fra landbruget til dette naturpunkt på 0,1 kg N/år

Kategori 3 naturområde: Ca. 400 m mod nordøst er en §3 beskyttet mose. Beregninger viser, at merdepositionen i forhold til 8 års drift/nudrift er på 0,1 kg N pr ha og totalbelastningen er på 4,6 kg N/ha/år.

Ca. 300 m mod nordvest er en potentiel ammoniakfølsom skov, her er merbelastningen på 0,1 N/år og total belastningen 3,4 kg N/år. Ligeledes er der en potentiel ammoniakfølsom skov ca. 300 m mod syd, her er merbelastningen på 0,1 N/år og total belastningen 0,9 kg N/år

Nedenstående klip viser ammoniak depositionen på udvalgte naturområder. Se desuden Bilag 3





Oversigt af naturpunkter ? i

Navn:	Kategori:	Opretter:	Kumulation:	Ruhed natur:	Merdeposition (kg NH ₃ -N/år):		Totaldeposition (kg NH ₃ -N/år):	
					8-års drift	Nudrift:		
N2000 - Syd	Kategori 1	Ansøger	1	Mk	0,0	0,0	0,1	▼
§ 7 nordøst	Kategori 2	Ansøger	0	Mk	0	0	0	▼
§ 7 syd vest	Kategori 2	Ansøger	0	Mk	0,0	0,0	0,1	▼
§3 mose øst	Kategori 3	Ansøger	0	Mk	0,2	0,2	4,6	▼
Pot. amm. skov - vest	Kategori 3	Ansøger	0	Mk	0,1	0,1	3,4	▼
Pot. amm. skov - syd	Kategori 3	Ansøger	0	Mk	0,1	0,1	0,9	▼
N2000 - 2	Kategori 1	Ansøger	2	Mk	0,0	0,0	0,1	▼

Ved kategori 1 natur, skal der foretages en vurdering i forhold til kumulationsmodellen jf. husdyrgodkendelsesbekendtgørelsens § 25. Til hjælp kan kortloget "kumulation" i husdyrgodkendelse.dk's kort anvendes.

Standardværdier i

Ruhed natur:

Blandet natur med middel bevoksning ▼

Ruhed opland:

Landsbrug ▼

Kumulation:

Nul ejendomme [0] ▼



























1.6.3 LUGTEMISSION

Emissionen af lugt er beregnet i Husdyrgodkendelse.dk og beskyttelsesniveauet er efter disse beregninger overholdt, da geneafstandene er kortere end de faktiske afstande (se nedenstående). Kort over placering af nærmeste naboer, samlet bebyggelse og byzone er angivet på Bilag 4.

Samlet resultat af lugtberegning

Bebyggelse	Kumulation	Model	Ukorrigeret geneafstand (m)	Korrigeret geneafstand (m)	Vægtet gennemsnitsafstand (m)	Bortscreenet	Genekriterie overholdt
 Damhusevej 52	0	FMK	190,4	190,4	641	Ja	Ja 
 Damhusevej 55	0	FMK	190,4	190,4	748,3	Ja	Ja 
 Holmgårdvej 165	0	FMK	190,4	190,4	667,4	Ja	Ja 
 Holmgårdvej 166	0	FMK	190,4	190,4	758,4	Ja	Ja 
 Holmgårdvej 170	0	FMK	190,4	190,4	689,5	Ja	Ja 
 Holmgårdvej 174	0	FMK	190,4	190,4	579,5	Ja	Ja 
 Holmgårdvej 184	0	FMK	190,4	190,4	466	Ja	Ja 
 Holmgårdvej 188	0	FMK	190,4	190,4	460,8	Ja	Ja 
 Møborgkirkevej 70	0	NY	440,1	440,1	715,4	Ja	Ja 
 Frederiksberg	0	NY	609,3	609,3	2029,3	Ja	Ja 
 Vemb By, Vemb	0	FMK	602	602	3962,3	Ja	Ja 





1.7 ØVRIGE EMISSIONER OG GENEDEGRÆNSENDE FORANSTALTNINGER

1.7.1 STØJ

På ejendommen kommer der bl.a. støj fra staldventilation, indblæsning af foder i silo, brug af kompressor og traktor-/lastbiltransport.

Eftersom der er ventilatorer i ventilationsafkast, kan der observeres støj fra disse i nærheden af staldene. Støjniveauet vil dog være minimalt, da motorerne i ventilatorerne er placeret i den nederste del af afkastene. Der er indenfor de sidste 5 år installeret nye motorer, disse er støjsvage og energibesparende.

Støj fra transport vil primært komme fra lastbiler med levering af foder, gylletransport, levering og afhentning af svin samt afhentning af døde dyr. Herudover vil der være transporter med traktor ved udbringning af gylle. Der er ikke markdrift fra ejendommen.

I det omfang det er muligt, vil alle støjende aktiviteter blive lagt indenfor normal arbejdstid. Dog kan der forekomme afvigelser i forbindelse med levering og afhentning af dyr, foder og husdyrgødning.

Alle grænser for tilladelig støj vurderes at blive overholdt og der vil kun i meget få tilfælde opstå støjgene fra transporterne. Sammenholdt med ejendommens placering vurderes det ikke at være nødvendig med specielle tiltag for at sikre omkringboende mod støjgener.

1.7.2 LYS I STALDENE OG UDENDØRSLYS

Der vil ikke være gener fra staldenes indendørs belysning, da det vil være slukket om natten.

Der er udendørsbelysning på væggene bagved gyllebeholder 1, da gyllebeholderen fjernes og der bygges nyt foran, vurderes det ikke at være relevant. I forbindelse med den nye farestald opsættes der sandsynligvis belysning.

Som udgangspunkt vil der ikke være belysning udenfor bygningerne om natten.

1.7.3 FLUER OG SKADEDYR

Ansøger vil sørge for at der opretholdes en god hygiejne i staldene og ved foderopbevaringen, så tiltrækningen af skadedyr minimeres.

Der anvendes rovfluer i staldene og fluegift efter behov.

Bekæmpelse af rotter og andre skadedyr foregår i samarbejde med en professionel skadedyrsbekæmper (Nomus) og efter retningslinjerne fra Statens Skadedyrslaboratorium.

1.7.4 STØV FRA STALDE OG FODER

Der vil være støv fra dyrene, dog ikke i et omfang, så det opleves udenfor staldene. Støvet minimeres som følge af omhyggelig management.

Der vil ikke være støvgener i forbindelse med daglig håndtering af foder, da det foregår i et lukket system.

Der er ikke markdrift tilknyttet ejendommen.





1.7.5 TIL- OG FRAKØRSEL

Der er egen ind/udkørsel fra ejendommen til Holmgårdvej



1.7.6 DER ER FØLGENDE TRANSPORTER TIL OG FRA EJENDOMMEN

Der kommer transport til og fra ejendommen med; dyr, foder, gulle, affald, DAKA mv. Transport forgår med traktor eller lastbil. Derudover vil der være kørsel med personbiler/varevogne fx dyrlæge elektriker, serviceaftaler, ansatte mv.

Da ejendomme ligger for sig selv ned ad en lang vej uden naboer, vurderes det, at transport ikke vil give anledning til væsentlige gener for omkringboende. Dog vil naboer i området kunne registrere kørsel forbi deres huse ud til offentlig vej. Der er egen ind- og udkørsel til ejendommen.





1.7.7 EGENKONTROL OG DOKUMENTATION

På ejendommen påtænker ansøger følgende egenkontrol af produktionen:

- ❖ Alle dyr tilses minimum en gang dagligt og alle regler vedr. dyrevelfærd opfyldes.
- ❖ Staldene kontrolleres dagligt og der udføres små reparationer med det samme eller tilkaldes service.
- ❖ Den daglige drift af ejendommen drives efter principperne "Godt Landmandskab", således anlægget giver mindst mulig miljøbelastning og færrest mulige gener for omgivelserne.
- ❖ Der er en sundhedsaftale med dyrlæge ca. 11 gange/år, hvor besætningens generelle sundhed vurderes og hvor det enkelte dyr behandles efter behov. Medicinforbruget søges minimeret ved systematisk sundhedsrådgivning. Personalet går sammen med dyrlægen og bliver på den måde opdateret på sundhed og trivsel for dyrene.
- ❖ Der tages i videst mulig omfang hensyn til naboer i forbindelse med kørsel og udsprengning af gylle.
- ❖ Personalet på ejendommen bliver løbende orienteret om faglige nyheder og følger dyrlægen rundt, når der er bedriftsbesøg. Pt. Er der 9,5 ansatte, heraf 2 elever, resten er faglærte eller har lang praktisk erfaring.
- ❖ Foder tilpasses dyrenes behov og sundhed
- ❖ Alle medarbejdere er instrueret i forsvarlig håndtering af forurenende stoffer herunder gylle, kemikalier og brændstof.
- ❖ Al produktion tilrettelægges således at belastning af den enkelte medarbejder mindskes.
- ❖ Rengøring i og omkring bygningerne og silo, foretages jævnligt, med henblik på at minimere risikoen for lugt og for at der ikke skal opstå uhygiejniske forhold. Den jævnlige rengøring og visuelle kontrol sikrer bl.a. at der ikke opstår uhygiejniske forhold, ressourcespild eller punktforurening.

1.7.8 DOKUMENTATION:

For at kunne dokumentere at miljøgodkendelsen og lovgivningen overholdes er/bliver følgende til rådighed på kommunens forlangende:

- Foderplaner
- Produktions- / effektivitetskontrol
- Slagteriefregninger
- CHR-registreringer
- Registrering af årligt forbrug af el og vand
- Beredskabsplan (udarbejdes)
- Miljøledelsesystem (udarbejdes)
- 10 års beholderkontrol





1.8 VANDFORBRUG – OG SPILDEVAND

Spildevand fra ansøgt produktionen udgøres primært af vand fra rengøring af stalde og fra drikkevandsspild. Spildevandet ledes til gyllebeholder.

Der udledes ikke spildevand, der kræver myndighedernes tilladelse.

Det årlige vandforbrug på ejendommen var i 2017 på 14.204 m³

Vandinstallationer vedligeholdes løbende og hvis der konstateres vandspild/utætheder udbedres det straks. I den nye stald installeres vandbesparende drikkevandsforsyning så spild minimeres.

I forbindelse med den nye stald vil man på ejendommen gennemgå alle tagrender. Pt. Nedsives alt tagvand.

1.9 ENERGIFORBRUG

I 2017 var forbruget af el på 485.015 kWh, der bruges primært el til ventilation, foderanlæg og visse steder varme. I visse afsnit er der gulvvarme, der anvendes også varmekanon til udtørring af stalde.

Der er installeret ligetryksventilation i de eksisterende stalde, ventilationen er temperaturstyret.

Alle motorer er indenfor de seneste 5 år blevet udskiftet til lavenergimotorer.

I den nye farestald opsættes moderne temperaturstyrede ventilationssystem med lavenergimotorer.

I staldene er der styring på lyset således at det er slukket når der ikke er nogen på ejendommen. I den nye stald påtænker ansøger at installere energibesparende belysning, derudover vil ansøger ved vedligehold overveje om der evt. skal LED el lign. belysning op.

1.10 OPBEVARINGSKAPACITET

I ansøgt drift er der to gyllebeholdere på hver 3.000 m³, derudover etableres der en ny beholder på 4-5000 m³. Det vurderes at højden på den nye beholder bliver mellem 2,5 – 3 m høj og 36 m i diameter.

1.11 AFFALD OG KEMIKALIER

Døde dyr fjernes dagligt fra staldene og placeres i container eller på spalter, udviklet til formålet. DAKA tilkaldes efter behov. Se Bilag 6

Brændbart affald i form af plastik, papirsække, aftøringspapir og tom rengjort emballage bliver opsamlet i container og bortskaffes via en indsamlingsordning for erhvervsvirksomheder hver 14. dag, pt af HCS. Derudover er der en papcontainer som tømmes efter behov.

Klinisk risikoaffald i form af medicinglas og -rester samt kanyler indsamles i medicinboks og bortskaffes via indsamlingsordning for erhvervsvirksomheder (HCS), indleveres på genbrugsplads eller sendes med dyrlægen retur.

Dieselolie opbevares i godkendt 2500 l tank udenfor, fyringolie opbevares i maskinhuset/laden.





1.12 BAT

1.12.1 VEJLEDENDE GRÆNSEVÆRDI FOR AMMONIAKUDLEDNINGEN

Den samlede BAT niveau er beregnet i husdyrgodkendelse.dk

Samlet BAT beregning			
	Stalde	Lagre	Total
Samlet BAT krav (kg NH ₃ -N /år)	5755	1024	6778
Faktisk emission (kg NH ₃ -N /år)	5828	727	6556
Forskel (kg NH ₃ -N /år)	-	-	223
Vejledende BAT Overholdt?	-	-	Ja

I de nye stalde er der anvendt delvist spaltegulv.

I de eksisterende stalde er BAT overholdt jf. Husdyrgodkendelsesbekendtgørelsens Bilag 3 – afsnit 2.1.2

Derudover er der fast overdækning på gyllebeholderne.

Til- og fravalg af miljøteknologi fremgår af afsnit 1.12.3 og 1.12.4.

Bedriftens ansvarlige har fokus på, hvilke staldsystemer der er bedst anvendelige i relation til miljø, og dermed tab af ammoniak til omgivelserne, samt til dyrenes velfærd.

Bedriften og det tilhørende produktionsanlæg bygger på principper der tilgodeser miljøet i det omfang loven tilsigter.





1.12.2 TEKNOLOGIBLADE

Til soanlæg findes følgende teknologiblade:

- ❖ Luftrensning
- ❖ Delvist fast gulv
- ❖ Køling af gylle i svinestalde
- ❖ Svovlsyrebehandling af gylle
- ❖ Overdækning af gyllebeholder

1.12.3 VALG AF TEKNOLOGI

- ❖ Delvist spaltegulv
- ❖ Overdækning af gyllebeholder

1.12.4 FRAVALG AF TEKNOLOGI

- ❖ Gyllekøling er fravalgt som miljøteknologi i den nye farestald, det er dog muligt at det bliver installeret alligevel som varmekilde.
- ❖ Luftrensning er fravalgt, da etablerings- og driftsomkostningerne er høje.
- ❖ Svovlsyrebehandling af gylle i de nye stalde er fravalgt, da etablerings- og driftsomkostningerne er høje. Det vil ikke umiddelbart vil være muligt at etablere forsuring i det eksisterende anlæg. Ansøger vurderer at det vil være u hensigtsmæssigt at have både forsuret og uforsuret gylle på ejendommen.

1.12.5 DAGLIGDRIFT

Ansøger vurderer at det er BAT at monitere følgende procesparametre mindst en gang om året:

- Vandforbrug
- Elektrisk energiforbrug
- Brændstofforbrug
- Antallet af indgående og udgående dyr, herunder fødsler og dødsfald, hvor dette er relevant
- Foderforbrug
- Gødningsproduktion

Den daglige drift er tilrettelagt ud fra principperne om godt landmandskab og ansvarlig driftsledelse, således anlægget giver anledning til mindst mulig miljøbelastning og færrest mulige gener for omgivelserne. Dette søges opnået ved reduceret vand- og energiforbrug og ved reduktion af ammoniakfordampning fra staldene. Se desuden afsnit 1.7.7 og 1.7.8





1.13 GRÆNSEOVERSKRIDENDE VIRKNINGER PÅ MILJØET

Det vurderes at der ingen grænseoverskridende virkninger er fra landbruget.

1.14 FOREBYGGELSE AF UHELD

Driftsforstyrrelser eller uheld, der kan medføre væsentlig forøget forurening i forhold til normal drift, kan ske i forbindelse med håndtering og opbevaring af husdyrgødning og kemikalier, ved strømsvigt samt udslip af dieselolie.

1.14.1 MANAGEMENT

Anlæg og tekniske foranstaltninger renses, vedligeholdes og udskiftes i en sådan grad at det sikrer en korrekt brug og effekt. Medarbejderne er grundigt introducerede til opgaverne, hvilket er med til at sikre at disse bliver udført korrekt, og med minimal risiko for uheld som følge af forkert håndtering af kemikalier, gylle, olie mv.

1.14.2 BEREDSKABSPLAN

I forbindelse med miljøgodkendelsen udarbejdes en beredskabsplan der beskriver hvilke forholdsregler medarbejder og ejer skal tage ved brand, udslip af gylle eller ved andre uheld og kritiske situationer. Ved at følge de retningslinjer der er anført i beredskabsplanen forventes skadevirkninger ved evt. uheld minimeret, da der vil ske forureningsbegrænsende foranstaltninger i form af inddæmning, oppumpning m.v.

Ejer og andre med fast adgang til bedriften er/bliver vejledt i beredskabsplanen, hvilken får en fast plads på staldkontoret. Beredskabsplan der beskriver hvilke forholdsregler medarbejder og ejer skal tage ved brand, udslip af gylle eller ved andre uheld og kritiske situationer

1.14.3 REDEGØRELSE FOR UHELD

Driftsforstyrrelser eller uheld, der kan medføre væsentlig forøget forurening i forhold til normal drift, kan ske i forbindelse med håndtering og opbevaring af husdyrgødning og kemikalier, ved strømsvigt samt udslip af dieselolie.





1.14.4 UHELD MED GYLLE

I tilfælde af mindre gylleudslip vil gyllen samle sig om lækagestedet, i dette tilfælde vil gylle løbe mod det laveste område omkring tankene (røde cirkler på kortet). Herfra kan det suges op og fjernes. Da gyllen kan suges op, vurderes det at der ikke er fare for forurening af grundvandet.

Al omlastning af gylle sker med gyllevogn med fastmonteret kran, hvor pumpen sidder på gyllevognen, og der sker en automatisk tømning af pumperøret. Omlastning sker altid under opsyn, derfor vurderes det, at der ikke er større risiko for uheld i forbindelse med utilsigtet igangsætning af pumper, spild m.m.

En gang årligt tømmes gyllebeholderen, i forbindelse med den normale udbringning af gylle, hvorved gyllebeholderen visuelt kan kontrolleres for evt. skader. Der foretages desuden lovpligtigt eftersyn og vedligeholdelse, hvilket betyder, at beholderen hvert 10 år bliver kontrolleret for om der skulle være tegn på begyndende utætheder.



1.14.5 DØDE DYR

Døde dyr fjernes dagligt fra staldene og placeres i container eller på spalter, udviklet til formålet. DAKA tilkaldes efter behov. Derved undgås uhygiejniske forhold og at der kan observeres døde dyr af forbipasserende. Desuden kan ræve, hunde og vilde katte ikke komme til de døde dyr.

Se Bilag 6





1.14.6 OLJETANKE

Tankene er hævet over jorden og placeret hvor der er minimal risiko for påkørsel. Tanken udskiftes i overensstemmelse med olietankbekendtgørelsens sløjfningsterminer. Ved spild anvendes sugende materiale fx spåner el. lign.

1.14.7 STRØMSVIGT

Ved længerevarende strømsvigt vil energiforsyningsgesellschaft blive kontaktet. Der er nødopluk i staldene og alarmer der straks påkalder en medarbejder. Nødstrømsanlæg vil evt. blive rekvireret

1.14.8 BRAND

1.15 ALTERNATIVER

Alternative løsninger har været diskuteret fx andre placeringer af staldene, men det vurderes at det ansøgte projekt tager hensyn til naboer og omgivende natur og miljø og opfylder kravene til en effektiv svineproduktion. Logistikmæssigt er placeringen også mest optimalt.

Renovering af staldene har også været overvejet.

1.16 0-ALTERNATIVET

0-alternativet beskriver forholdene, hvis produktionen fortsætter uændret. 0-alternativet vil betyde en fastholdelse af den nuværende tilstand. Ud fra et økonomisk, dyrevelfærdsmæssigt og arbejdsmiljø-mæssigt synspunkt, vil dette være uhensigtsmæssigt, da visse dele produktionsapparatet er nedslidt.

1.17 HUSDYRBRUGETS OPHØR

Ved husdyrbrugets ophør, rengøres stalde- og gødningsopbevaringsanlæg. Evt. nedbrydning af stalde og fortank/gyllebeholder vil ske i henhold til gældende regler.

Der er ikke truffet foranstaltninger for forebyggelse af forurening ved virksomhedens ophør, da virksomheden ikke forventes lukket ned. Desuden vil en evt. forurening sandsynligvis kun kunne stamme fra håndtering af gylle. Eftersom dette er lagt i faste rammer, anses det ikke for hensigtsmæssigt at foretage yderlige.





1.18 OPLYSNINGER OM IE-HUSDYRBRUGET

I forbindelse med implementering af EU-direktivet om industrielle emissioner, skal driftsherren informere kommunen om manglende overholdelse af vilkår samt at driftsherren ved ophør som IE-husdyrbrug skal give kommunen besked om og komme med en redegørelse i forhold til Jordforureningsloven. Ved godkendelse af husdyrbruget med overholdelse af beskyttelsesniveauerne, vurderer ansøger at gældende EU lovgivning er implementeret.

Der er i februar 2017 offentliggjort BAT konklusioner for husdyrbrug, hvilket medfører at alle IE-brug inden 21. februar 2021 skal have implementeret miljøledelse.

Miljøledelsen skal omfatte:

- en formuleret miljøpolitik med afsæt i husdyrbrugets miljøforhold,
- fastsætte miljømål,
- udarbejde handlingsplan for det eller de fastsatte miljømål,
- minimum 1 gang årligt evaluere miljøarbejdet og om nødvendigt foretage justeringer af mål og handlingsplaner
- minimum 1 gang årligt gennemgå miljøledelsessystemet.

Ansøger er gjort opmærksom på at dette er gældende lovgivning

1.19 GENERELLE OPLYSNINGSKRAV OG MILJØKONSEKVENSRAPPORT

Oplysningskravet vedrørende miljøkonsekvensrapporten skal indeholde følgende:

- En beskrivelse af det ansøgte med oplysninger om:
 - det ansøgtes placering, udformning, dimensioner og andre relevante særkender,
 - det ansøgtes forventede væsentlige og eventuelle kumulative indvirkninger på miljøet,
- det ansøgtes særkender eller de foranstaltninger, der påtænkes truffet for at undgå, forebygge eller begrænse og om muligt neutralisere forventede væsentlige skadelige indvirkninger på miljøet,
- den eller de rimelige alternative løsninger, som ansøger har undersøgt, og som relevante for det ansøgte
- og dets særlige karakteristika, og hovedårsagerne til den eller de valgte løsninger under hensyn til det ansøgtes indvirkninger på miljøet.
- Et samlet, ikke-teknisk resumé af oplysningerne i pkt. 1, og påtænkte foranstaltninger ved IE-husdyrbrugets ophør.
- Oplysning om den kompetente ekspert, der har udarbejdet miljøkonsekvensrapporten

Det er ansøger vurdering at dette tekstbilag indeholder alle oplysninger, som bør indeholdes i en miljøkonsekvensrapport.



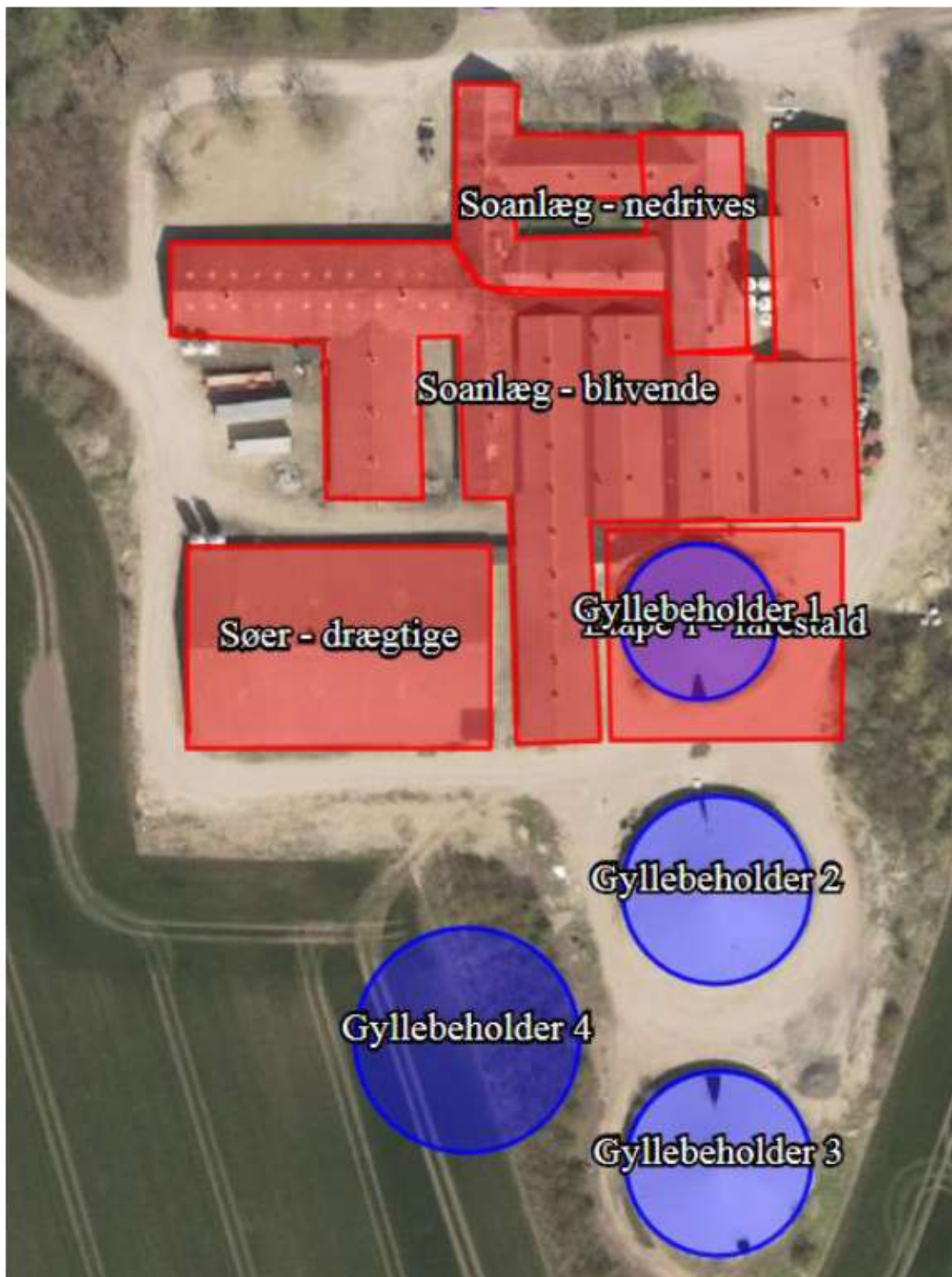
Bilag 2: Oversigt over stalde og gødningsanlæg

Gyllebeholder 1 fjernes

Gyllebeholder 4 – etableres

Farestald etableres hvor gyllebeholder 1 er i dag er.

Den nordlige del af anlægget nedrives og der bygges ny servicebygning.



Bilag 3: Gyllerør

Fra fortanke ledes gyllen til de forskellige gyllebeholdere med omfordeler hane.



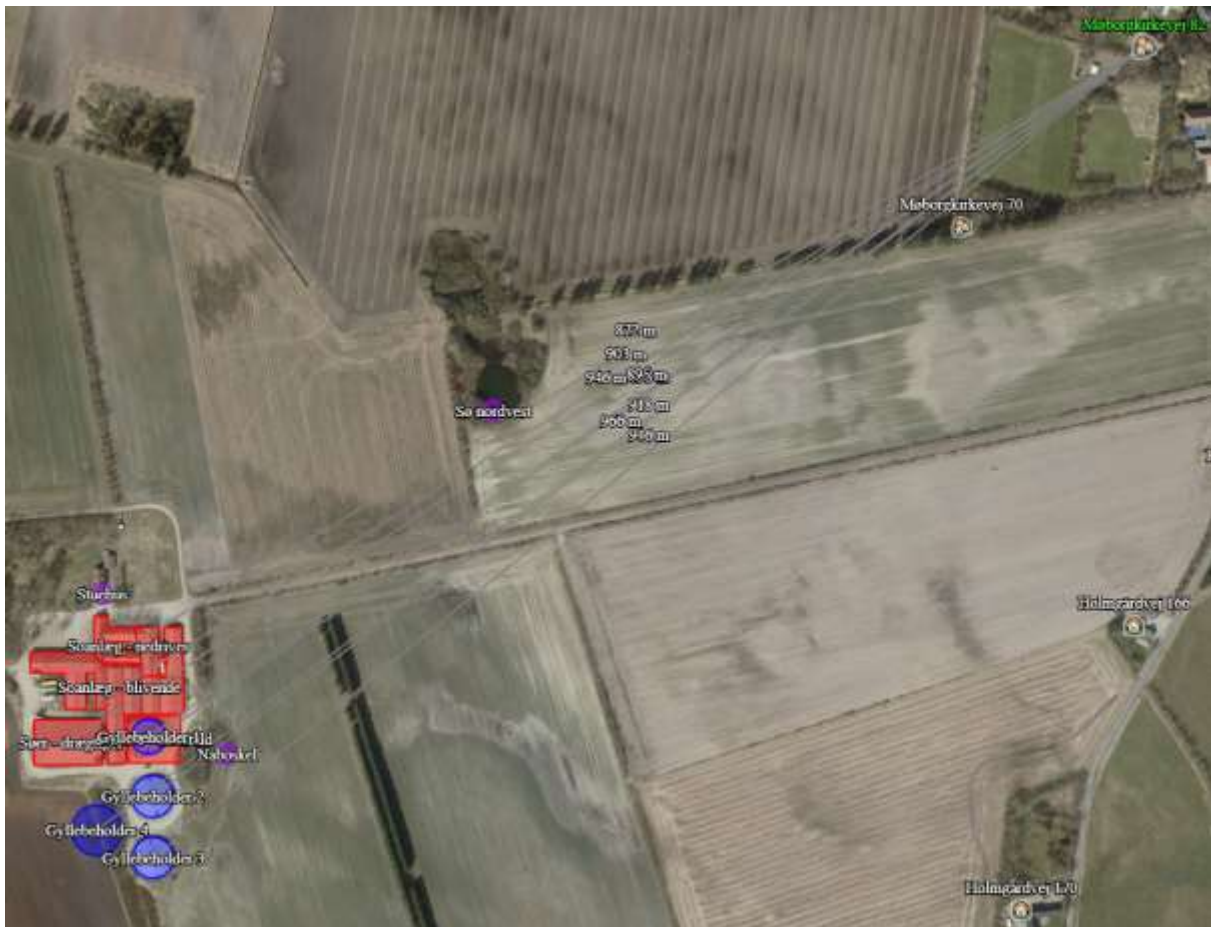
Bilag 4: Placering af dieselolie, foder m.m.



Bilag 5: Afstand til byzone



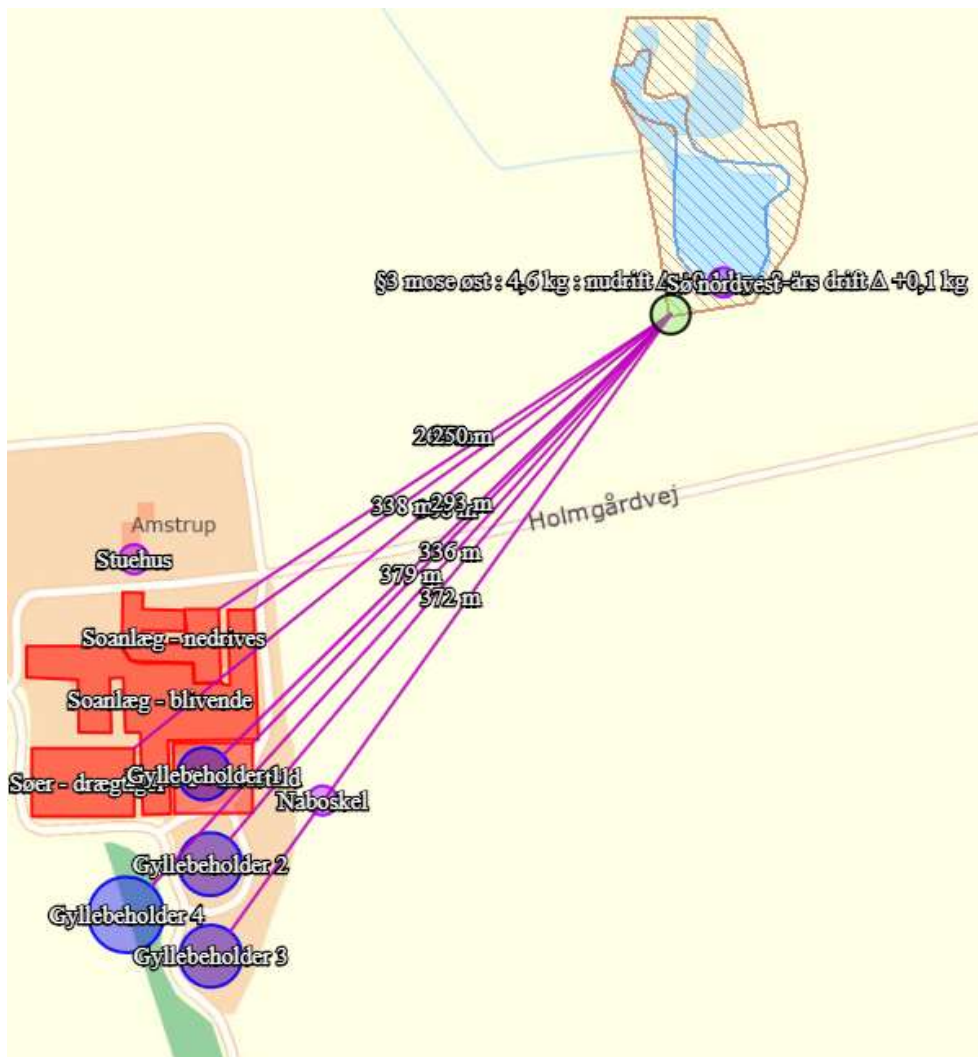
Bilag 6: Afstand til samlet bebyggelse



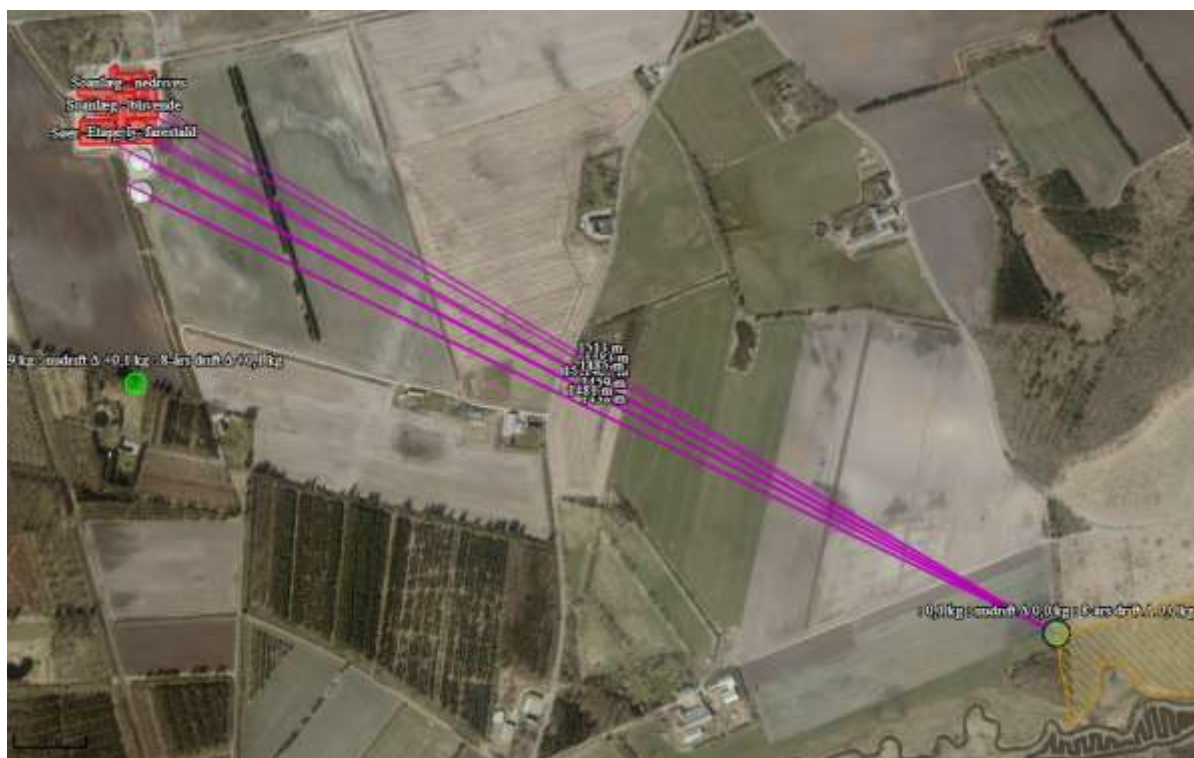
Bilag 7: Afstand til nærmeste nabo



Bilag 8: § 3 mose øst mod nordøst



Bilag 9: Afstand til kategori 2 natur



Bilag 10: Beredskabsplan

Beredskabsplan

IE - Soanlæg



DanPiglet
Amstrup Svineproduktion
Holmgårdvej 162, Møborg
7660 Bækmarksbro

Dato: januar 2019

Udarbejdet af
Miljøkonsulent Alice Nielsen, Gråkjær Miljøcenter
Fabersvej 15, 7500 Holstebro, tlf:9613 5555
M: alnie@graakjaer.dk, M: 217 8782



Indhold

Indledning	3
Telefonnumre.....	4
Brand og evakueringsinstruks	5
Overløb af gylle instruks.....	6
Kemikalie og oliespild instruks	7
Stophaner / hovedafbrydere.....	8
Strømsvigt instruks	9
Bilag A: Kort over ejendommen– ikke målfast	10



INDLEDNING

Denne beredskabsplan er udarbejdet som en del af ejendommens miljøgodkendelse med det formål at stoppe og begrænse evt. uheld med konsekvenser for det omgivne miljø.

Planens indhold skal være kendt af gårdens ansatte m.fl. og udleveres til evt. indsatsleder/miljømyndighed i forbindelse med uheld, forureninger, brand og lignende.

Beredskabsplanen revideres/kontrolleres mindst 1 gang om året og skal være let tilgængelig og synlig.

Beredskabsplanen findes i mappe på kontoret på ejendommen.

Kort materiale

Bagerst er der et oversigtskort over ejendommen m.m. med angivelse af:

- Dieseltanke m.v.
- Afløb gylle og tagvand
- Strømafstryder og afstryder vand

Ved store uheld ring 1-1-2, ved mindre uheld ring altid til miljømyndighederne.

Er man i tvivl, ring 1-1-2

Efter brand m.m. tag kontakt til miljømyndighederne med hensyn til genopbygning af stald m.m.



TELEFONNUMRE

Daglig Leder, Poul Nørgaard, 52 26 69 10

Produktionsleder Peter Goul, 52 26 69 02

Miljømyndighed	kontaktes på telefon	96 63 12 00
Brandstation	kontaktes på telefon	40 53 00 30
Falck	kontaktes på telefon	70 33 33 11
Brandvæsen	kontaktes på telefon	112
Lægevagt	kontaktes på telefon	70 11 31 31
Tandlægevagt	kontaktes på telefon	40 51 51 62
Dyrlæge	kontaktes på telefon	29 47 52 55
DLG	kontaktes på telefon	33 68 60 00
Elektriker	kontaktes på telefon	70 20 19 97
Smed/VVS	kontaktes på telefon	51 24 70 85
El-selskab – Danmark	kontaktes på telefon	87 42 62 62
Maskinstation	kontaktes på telefon	97 48 11 99

Ved akut hjælp/fare - Ring 112



BRAND OG EVAKUERINGSINSTRUKS

Ved brand, der ikke kan slukkes ved egen hjælp.

Tilkald brandvæsenet – RING 1-1-2 – oplys:

- Navn, adressen og telefonnummer der ringes fra
 - o Holmgårdvej 162, Møborg
 - o 7660 Bækmarksbro

- Hvad der er sket og at det er en gårdbrand
- Er der tilskadekomne – hvor mange
- Er dyrene kommet ud – art og antal der evt. er fanget

Kontakt:

Daglig Leder, Poul Nørgaard, 52 26 69 10

Produktionsleder Peter Goul, 52 26 69 02

Kontakt miljømyndighederne

Iværksæt rednings- og slukningsarbejde hvis det er muligt og forsvarligt, herunder fjernelse og evakuering af dyr, olie, trykflasker, gødning og kemikalier.

Hvis det ikke er muligt at slukke branden – forsøg at begrænse den ved lukning af døre og vinduer.

Modtag brandvæsenet og udlever denne mappe sammen med kortmateriale.

Oplys endvidere:

- Evt. tilskadekomne eller dyr der ikke er kommet i sikkerhed.
- Hvor det brænder
- Brandens omfang
- Hvor der er adgangsveje



OVERLØB AF GYLLE INSTRUKS

Ved større overløb af gylle eller ved brud på fortank – RING 1-1-2

Oplys:

- Navn, adresse og telefonnummer der ringes fra
 - o Holmgårdvej 162, Møborg
 - o 7660 Bækmarksbro

- Hvad der er sket og hvor meget der er løbet ud
- Om der er risiko for forurening af vandløb eller drikkevandsboring.
-

Ved mindre spild kontaktes kun miljømyndighederne.

Kontakt:

Daglig Leder, Poul Nørgaard, 52 26 69 10

Produktionsleder Peter Goul, 52 26 69 02

Kontakt miljømyndighederne

Forsøg opdæmning for at undgå at gylle løber ud over anlægget og nærtliggende arealer.

Opdæmning kan evt. fortages med jord, halmballer og lignende afhængig af mængden af gylle. Tilkald maskinstation der kan suge gyllen op.

Modtag brandvæsnet/miljømyndighederne og udlever denne mappe sammen med kortmaterialet.

På ejendommen findes der følgende materiale, som evt. kan anvendes for at afhjælpe situationen.

- Halmballer
- Sand/jord

Ved akut hjælp/fare - Ring 112



KEMIKALIE OG OLIESPILD INSTRUKS



Ved større overløb af kemikalier og olie – RING 1-1-2 – oplys:

- Navn, adresse og telefonnummer der ringes fra
 - o Holmgårdvej 162, Møborg
 - o 7660 Bækmarksbro

- Hvad der er sket og hvor meget der er løbet ud
- Om der er risiko for forurening af vandløb eller drikkevand.

Ved mindre spild kontaktes kun miljømyndighederne.

Kontakt:

Daglig Leder, Poul Nørgaard, 52 26 69 10

Produktionsleder Peter Goul, 52 26 69 02

Kontakt miljømyndighederne

Forsøg opdæmning for at undgå, at kemikalier og olie løber ud over anlægget og nærtliggende arealer.

Opdæmning kan evt. fortages med jord, halmballer og lignende afhængig af mængden af kemikalier og olie.

Modtag brandvæsnet/miljømyndighederne og udlever denne mappe sammen med kortmaterialet.

På ejendommen findes der følgende materiale, som evt. kan anvendes for at afhjælpe situationen.

- Halmballer
- Sand/jord

Ved akut hjælp/fare - Ring 112



STOPHANER / HOVEDAFBRYDERE

Vand:

Hovedhanen fremgår af kortet.

Elektricitet:

Hovedafbryderen og el-tavler fremgår af kortet. Flyttes til ny velfærdsafdeling ved nybyggeriet.

Ved akut hjælp/fare - Ring 112



STRØMSVIGT INSTRUKS

- ❖ Vurder om dyr vil lide under træk fra nødopluk eller varme.
- ❖ Tjek alle stalde og se om nødoplukket er åben.
- ❖ Begræns trækgener og varmeudvikling (fx overbrusning).
- ❖ Kontroller at der ikke sker forurening som følge af manglende strøm til pumper og lignende.

Ved strømsvigt på over ca. 2 timer, ring til Energi Danmark og forhør om varigheden af udfaldet.

Tlf.: 87 42 62 62

Eventuel iværksæt opstart af nødstrømsgenerator. Kan hurtigt fragtes til ejendommen.

Ved akut hjælp/fare - Ring 112



BILAG A: KORT OVER EJENDOMMEN- IKKE MÅLFAST



Gylderørføring

