

Tillæg nr. 2 til §16a-miljøgodkendelse på husdyrbruget på adressen Dejbjergvej 14a, 6900 Skjern
4. marts 2024

Returadresse
Land, By og Kultur – Land og Vand
Smed Sørensens Vej 1, 6950 Ringkøbing

**NATURENS
RIGE**

Ejer af husdyrbruget på
Dejbjergvej 14a
6900 Skjern

Sagsbehandler
Poul Bennetzen
Direkte telefon
9974 1560
E-post
Poul.Bennetzen@rksk.dk
Dato
4. marts 2024
Sagsnummer
23-018587

Tillæg nr. 2 til miljøgodkendelse fra 8. juni 2020
gældende for husdyrbruget på adressen
Dejbjergvej 14a, 6900 Skjern



Virksomhedens art:	Slagtekalve
Matrikel nr.:	18a m.fl., Østerby By, Stauning.
Betegnelse:	Husdyrbrug omfattet af §16 a, stk. 4 i husdyrbrugsloven
Tilsynsmyndighed:	Ringkøbing-Skjern Kommune
Kvalitetssikret af:	Berith Bressendorff, Ringkøbing-Skjern kommune

Indholdsfortegnelse

Stamblad:	4
Oplysninger om husdyrbruget:	4
Ændringer til den eksisterende miljøgodkendelse af 8. juni-2020	5
Meddelelse af tillæg til miljøgodkendelse.....	6
Baggrund og kort resumé	6
Biaktiviteter	6
Afgørelsen.....	6
Vilkår for tillæg nr. 2 til miljøgodkendelsen	7
Generelt.....	7
Stald 4:Mellem- og slutstald + stald 8: Hytter til aflastning.....	7
Godkendte stalde, produktioner og miljøteknologier.....	8
Formalia	9
Lovgrundlag	9
Høring og offentliggørelse	9
Klagevejledning	10
Udnyttelse, kontinuitet og revurdering	11
Miljøvurderingen	13
Erhvervsmæssigt nødvendig for ejendommens drift som landbrugsejendom.	13
Beskrivelse af husdyrbruget.....	13
Lokalisering.....	16
Påvirkning af landskab	16
Påvirkning af vilde planter og dyr.....	17
Ammoniak påvirkning af natur	17
Påvirkning af bilag IV-arter.....	20
Samlet vurdering af påvirkningen af vilde planter og dyr	23
Påvirkning af jord grundvand og overfladevand.....	23
Påvirkning af naboer	23
Lugt	23
Støj og rystelser, lys, fluer og skadedyr, støv, transport, døde dyr,.....	26
Anvendelse af BAT (bedste tilgængelige teknik).....	26
Anvendelse af bedste teknik til reduktion af ammoniakemissionen.....	26
Alternative løsninger	29
0-alternativ.....	29

Konklusion	29
Bilag 1: Bygningsoversigt.....	30
Bilag 2: Anlægs-mæssige ændringer.....	31
Bilag 3: Adresser inden for konsekvensradius.....	32
Bilag 4: Natur	33

Stamblad:

Bedriftens ejer og driftsansvarlig	Ejer af husdyrbruget på adressen Dejbjergvej 14a 6900 Skjern
Bedriftens adresse	Dejbjergvej 14a 6900 Skjern
Bedriftens miljøkonsulent og ansvarlige for miljøkonsekvensrapporten.	Slagterrådgivningen ApS Herningvej 23 7300 Jelling Att.: Åse Larsen e-mail: aal@slagtekalve.dk Telefon: 76801252
Kommune	Ringkøbing-Skjern Kommune
Ejendomsnummer	7600025588
Bedriftens betegnelse	Husdyrbrug omfattet af § 16a, stk. 4 i Bekendtgørelse af lov om miljøgodkendelse m.v. af husdyrbrug
Ansøgning nr.	241478, indsendt d. 5. februar 2024, ver 3.

Oplysninger om husdyrbruget:

Stalde og produktioner:

Staldnavn	Staldstørrelse (m ²)	Produktionsareal (m ²)	Dyretype	Staldsystem
Eksisterende staldafsnit (det lovliggøres at 480 m ² produktionsareal i "4: Mellem og slutstald" ændres til dybstrøelse)				
4: Mellem- og slutstald	3.158	2.720	Ammekøer, slagtekalve (over 6 mdr.).	Dybstrøelse
3: Mellemstald	1.294	1.050	Flexgruppe: Alle kvæg	Dybstrøelse
Lovliggørelsen af nyt staldanlæg				
8: Hytter til aflastning	59	55	Kalve (under 6 mdr.)	Dybstrøelse
Eksisterende staldafsnit - tillæg nr. 1 til miljøgodkendelse fra 2020				
5: Stald - tillæg 1	3.896	3.285	Flexgruppe: Alle kvæg	Dybstrøelse

Dyretype og staldsystemer som indgår i flexgruppen

Alle kvæg; Dybstrøelse

Malkekøer, kvier og stude. Dybstrøelse

Ammekøer, slagtekalve (over 6 mdr.). Dybstrøelse

Kalve, (under 6 mdr.). Dybstrøelse

Opbevaringslagre

Navn	Lagertype	Størrelse (m ³)	Overfladeareal (m ²)	Miljøteknologi
Eksisterende opbevaringslagre				
Gyllebeholder	Flydende	3.000	709	Ingen

Navn	Lagertype	Størrelse (m ²)	Gødningstype	Gødningsandel i m ²
Eksisterende opbevaringslagre				
Møddingsplads	Fast	120	Kvæg, heste, får og geder	120

Ændringer til den eksisterende miljøgodkendelse af 8. juni-2020

Det lovliggøres:

At 480 m² i stald 4 mellem -og slutstald er ændret **fra** sengestald med spalter **til** fast gulv med dybstrøelse. Arealet er et ædeareal og er derfor i dette tillæg ændret til dybstrøelse.

At stald 8: Hytter til aflastning er etableret med et nyt produktionsareal på 55 m².

Meddelelse af tillæg til miljøgodkendelse

Baggrund og kort resumé

Ringkøbing-Skjern Kommune modtog den 11. september 2023 en ansøgning om tillæg nr. 2 til miljøgodkendelse af husdyrbruget beliggende på adressen Dejbjergvej 14a, 6900 Skjern.

Tidligere godkendelser:

- 29-06-2020 Miljøgodkendelse efter §16a, stk. 1.
- 12-09-2022 Tillæg nr. 1 til miljøgodkendelse efter §16a, stk. 4.

Kort resumé

Ansøgningen om tillæg nr. 2 til miljøgodkendelse omfatter:

- Ændring af en del af gulvtypen i stald 4 **fra** 480 m² spaltegulv **til** 480 m² fast gulv med dybstrøelse. Stald 4 består herefter af 2.720 m² (2.240 +480) fast gulv med dybstrøelse.
- Stald 8: Hytter til aflastning – lovliggørelse af et nyt produktionsareal på 55 m².

Biaktiviteter

Ingen.

Afgørelsen

Ringkøbing-Skjern Kommune meddeler hermed tillæg nr. 2 til miljøgodkendelse på husdyrbruget på ejendommen matr. nr. 18a Østerby By, Stauning beliggende på adressen Dejbjergvej 14a, 6900 Skjern. Afgørelsen meddeles i medfør af § 16a i Husdyrbrugsloven og på de angivne vilkår.

Tillæg nr. 2 omfatter en lovliggørelse af, at 480 m² i stald 4 er etableret med gulvtypen fast gulv med dybstrøelse i forhold til miljøgodkendelsen dateret 8. juni 2020. Desuden en lovliggørelse af en ny stald på 59m² med 55m² produktionsarealerne fremgår i nedenstående tabel:

Dyretype og staldsystem	Produktionsareal (m ²)
Ammekøer, slagtekalve (over 6 mdr.). Dybstrøelse	2.240
Flexgruppe: Alle kvæg; Dybstrøelse	4..335
I alt	6.575

Lovliggørelse af nyt staldanlæg

Dyretype og staldsystem	Staldstørrelse (m ²)	Produktionsareal (m ²)
Kalve, (under 6 mdr.). dybstrøelse	59	55
I alt		55

Lovliggørelse af ændring af staldanlæg vedr. stald 4: Mellem- og slutstald

Dyretype og staldsystem	Staldstørrelse (m ²)	Produktionsareal (m ²)
Ammekøer, slagtekalve (over 6 mdr.). Dybstrøelse	3158	480
I alt		480

Afgørelse om tillæg nr. 2 til miljøgodkendelsen sker på baggrund af ansøgning skema nr. 241478, indsendt den 5. februar 2024, version 3.

Afgørelsen om tillæg nr. 2 til miljøgodkendelse af husdyrbruget Dejbjergvej 14a, 6900 Skjern meddeles på baggrund af, at Ringkøbing-Skjern Kommune vurderer, at ansøger har truffet de nødvendige foranstaltninger for at forebygge og begrænse forurening ved anvendelse af bedst tilgængelige teknik, og at husdyrbruget i øvrigt kan drives på stedet, uden at påvirke omgivelserne på en måde, som er uforenelig med hensynet til naboer, landskab, natur og miljø.

Der gøres opmærksom på, at alle ændringer af eksisterende afløb som udgangspunkt skal godkendes.

Vilkår for tillæg nr. 2 til miljøgodkendelsen

Konkrete bestemmelser i lovgivningen, som er generelt gældende for landbrug, er som hovedregel, ikke nævnt i dette tillæg til miljøgodkendelse. Tillægget til miljøgodkendelsen meddeles på de nedenstående vilkår.

Generelt

- 1) Husdyrbruget skal placeres, indrettes og drives i overensstemmelse med de oplysninger, der fremgår af ansøgningen og med de eventuelle ændringer, der fremgår af tillæg nr. 2 til miljøgodkendelsen.
- 2) Tillæg nr. 2 til godkendelsen skal være udnyttet inden 6 år fra afgørelsen er meddelt. Hvis godkendelsen kun bliver delvist udnyttet bortfalder den del der ikke er udnyttet.
- 3) Udnyttelse anses for, at foreligge når byggeriet faktisk er afsluttet eller ved konstatering af, at det der er truffet afgørelse om, faktisk er gennemført. Se i øvrigt afsnit om udnyttelse, kontinuitet og revurdering i Formalia.

Stald 4: Mellem- og slutstald + stald 8: Hytter til aflastning

- 4) I den eksisterende stald 4: mellem og slutstald på i alt 3.158 m² med 2.740 produktionsarealer tillades, at 480 m² produktionsarealer er ændret **fra** sengestald med spalter **til** fast gulv med dybstrøelse.
- 5) Stald 8: Hytter til aflastning på 59 m² med 55 m² produktionsarealer må benyttes.

Godkendte stalde, produktioner og miljøteknologier

- 6) Dyreholdet på ejendommen må etableres i de med rødt markerede stalde på kort nedenfor.



Bemærkning: Bygning 2 Enkelthytter anvendes ikke.

- 7) I stalde med dyrehold skal dyretype og staldkategori på arealer der anvendes til produktion være i overensstemmelse med oversigten nedenfor.

Staldnavn	Staldstørrelse (m ²)	Produktionsareal (m ²)	Dyretype	Staldsystem
Eksisterende staldafsnit (det lovliggøres at 480 m ² produktionsareal i "4: Mellem og slutstald" ændres til dybstrøelse)				
4: Mellem- og slutstald	3.158	2.720	Ammekøer, slagtekalve (over 6 mdr.)	Dybstrøelse
3: Mellemstald	1.294	1.050	Flexgruppe: Alle kvæg	Dybstrøelse
Lovliggørelsen af nyt staldanlæg				
8: Hytter til aflastning	59	55	Kalve (under 6 mdr.)	Dybstrøelse
Eksisterende staldafsnit - tillæg nr. 1 til miljøgodkendelse fra 2020				
5: Stald - tillæg 1	3.896	3.285	Flexgruppe: Alle kvæg	Dybstrøelse

Formalia

Lovgrundlag

Tillægsgodkendelsen er givet på baggrund af husdyrbrugsloven, hvor krav efter VVM-direktivet og habitatdirektivet samt i et vist omfang regler fra miljøbeskyttelsesloven og planlovens landzoneregler varetages.

Tillægsgodkendelsen suppleres af generelle regler i husdyrgodkendelsesbekendtgørelsen og den generelle regulering i husdyrgødningsbekendtgørelsen.

Grundlaget for tillægsgodkendelsen var på godkendelsestidspunktet:

- Kommuneplan 2021-2033
- Husdyrbrugsloven, Lov om miljøgodkendelse m.v. af husdyrbrug nr. 1572 af 20. december 2006 senest ændret i bekendtgørelse af lov om husdyrbrug og anvendelse af gødning m.v. nr. 520 af 1. maj 2019
- Husdyrgodkendelsesbekendtgørelsen, bekendtgørelse om godkendelse og tilladelse m.v. af husdyrbrug nr. 443 af 26. april 2023
- Bekendtgørelse om miljøregulering af dyrehold og om opbevaring af gødning nr. 2243 af 29. november 2021 (Husdyrgødningsbekendtgørelsen)
- Bekendtgørelse om jordbrugsvirksomheders anvendelse af gødning nr. 1142 af 10. juli 2022 (gødningsanvendelsesbekendtgørelse).
- Bekendtgørelse af lov om naturbeskyttelse, nr. 1392 af 4. oktober 2022 (Naturbeskyttelsesloven).
- Bekendtgørelse om udpegning og administration af internationale naturbeskyttelsesområder samt beskyttelse af visse arter nr. 2091 af 12. november 2021
- Bekendtgørelse om affald, nr. 2512 af 10. december 2021 (Affaldsbekendtgørelsen).
- Bekendtgørelse om indretning, etablering og drift af olietanke, rørsystemer og pipelines nr. 1611 af 10. december 2015 (Olietankbekendtgørelsen).

Der gøres opmærksom på, at ansøger selv har ansvar for at indhente nødvendige godkendelser/tilladelser i henhold til anden lovgivning.

Høring og offentliggørelse

Udkastet til tillægsgodkendelsen har været i 2 ugers høring hos ansøger, konsulent og naboer + matrikulære naboer fra 12. februar 2024 til den 26. februar 2024

Naboer: Ejere og beboer af boliger og bygninger indenfor konsekvensradius på 784 meter.

Matrikulære naboer: Matrikulære naboer i husdyrlovens forstand defineres som ejere af ejendomme, der matrikulært grænser op til den ejendom, hvorpå anlægget er beliggende. Ringkøbing-Skjern kommune vurderer at ændringer på anlæggene generelt er af underordnet betydning for de matrikulære naboer til ejendommens markarealer. Nabohøringen tager derfor udgangspunkt i den matrikler, hvorpå anlæggene ligger. De naboer til markarealer, som i særlige tilfælde bliver berørt af udvidelsen, bliver inddraget i høringen i henhold til forvaltningslovens almindelige regler om partshøring. Det er i den aktuelle sag vurderet, at der ikke er nogen, som skal inddrages i høringen.

I forbindelse med høringen er der ikke indkommet bemærkninger til det ansøgte.

Afgørelse om tillæg til miljøgodkendelse vil blive offentliggjort den 4. marts 2024 på Ringkøbing-Skjern Kommunes hjemmeside på www.rksk.dk/om-kommunen/annoncering/landbrug.

Klagevejledning

I henhold til Bekendtgørelse af lov om miljøgodkendelse m.v. af husdyrbrug kapitel 7, kan der klages over tillægget til miljøgodkendelsen af ansøgeren, Miljøministeriet, samt enhver, der må antages, at have en individuel væsentlig interesse i sagens udfald. Der kan desuden klages af de myndigheder og organisationer, der angivet i lovens § 85-87.

Ved klage, kan Miljø- og Fødevarerklagenævnet bestemme, at klagen har opsættende virkning på udnyttelsen.

Udnyttelse af tillægget til miljøgodkendelsen i klageperioden og imens eventuel klage behandles, sker på eget ansvar.

Ansøgeren vil få besked, hvis der klages over afgørelsen.

For behandling af klager, der indbringes for nævnet, herunder anmodning om genoptagelse, betaler klager et gebyr på 900 kr. for privatpersoners og 1.800 kr. for virksomheders og organisationers vedkommende.

Klagegebyret tilbagebetales, hvis du får helt, eller delvis medhold i din klage, hvis den påklagede afgørelse ændres, eller ophæves, eller klagen afvises, som følge af overskredet frist, manglende klageberettigelse, eller fordi klagen ikke er omfattet af klagenævnets kompetence.

Ønskes afgørelsen prøvet ved domstolene, skal søgsmål ifølge § 90 i Bekendtgørelse af lov om miljøgodkendelse m.v. af husdyrbrug være anlagt inden 6 måneder efter, at sagen er offentliggjort.

Klagefristen er 4 uger og regnes fra datoen for offentliggørelsen. Klagen skal være modtaget og registreret senest den 1. april 2024.

Indsendelse af klage

Det er obligatorisk for klager, at bruge Miljø- og Fødevarerklagenævnets digitale Klageportal, med mindre, du har fået en tilladelse fra Miljø- og Fødevarerklagenævnet, der fritager dig for, at anvende den digitale Klageportal. I nedenstående tekst kan du se, hvordan du skal bruge den digitale Klageportal.

Digital Klageportal

Hvis du ønsker, at klage over denne afgørelse, kan du klage til Miljø- og Fødevarerklagenævnet. Du klager via Klageportalen, som du finder på dette link: <https://naevneneshus.dk/start-din-klage/miljoe-og-foedevareklagenaevnet/>

Klagen sendes gennem Klageportalen til den myndighed, der har truffet afgørelsen. En klage er indgivet, når den er indsendt til Miljø- og Fødevarerklagenævnet, og når du har indbetalt klagegebyret. Du betaler gebyret via elektronisk overførsel eller ved giroindbetaling.

Anmodning om fritagelse for indsendelse, via klageportal

Miljø- og Fødevarerklagenævnet skal, som udgangspunkt, afvise en klage, der ikke er indsendt via Klageportalen. Hvis du ønsker, at blive fritaget for at bruge Klageportalen, skal du sende din klage og en begrundet anmodning til Ringkøbing-Skjern Kommune, Smed Sørensens Vej 1, 6950 Ringkøbing. Ringkøbing-Skjern Kommune videresender herefter anmodningen til Miljø- og Fødevarerklagenævnet, som træffer afgørelse om, hvorvidt din anmodning kan imødekommes.

Hjælp til klage

Miljø- og Fødevareklagenævnet stiller i et vist omfang, en supportfunktion til rådighed ved oprettelse af en klage. Supportfunktionen kan kontaktes pr. tlf.: 7240 5600, eller på mail: nh@naevneneshus.dk. De kan kontaktes på følgende tidspunkter: man.-fre. 9.00-15.00.

Udnyttelse, kontinuitet og revurdering

En godkendelse efter § 16a i husdyrbrugsloven bortfalder, hvis den ikke er udnyttet inden 6 år efter at godkendelsen er meddelt. Godkendelsen anses for udnyttet, når byggeriet faktisk er afsluttet. Hvis der ikke foreligger et byggeri anses en godkendelse for udnyttet, når det konstateres, at det, der er truffet afgørelse om, faktisk er gennemført.

En udnyttet godkendelse kan bortfalde helt eller delvist, hvis den efterfølgende ikke har været udnyttet i 3 på hinanden følgende år. Udnyttelsen forudsætter at mindst 25 % af det godkendte produktionsareal udnyttes driftsmæssigt og at den driftsmæssige udnyttelse ikke på noget tidspunkt ophører i 3 på hinanden følgende år. Driftsmæssig udnyttelse kræver, at der er dyr på produktionsarealerne svarende til mindst 50 % af det mulige ifølge dyrevelfærdskravene.

På vegne af Teknik- og Miljøudvalget



Ivan Thesbjerg
Afdelingsleder
Land og Vand, Landbrug
Ringkøbing-Skjern Kommune



Poul Bennetzen
Land og Vand, Landbrug
Ringkøbing-Skjern Kommune

Kopi af udkast til tillæg nr. 2 til miljøgodkendelse er sendt til:

Ansøger:

- Ejer af husdyrbruget på adressen Dejbjergvej 14a, 6900 Skjern

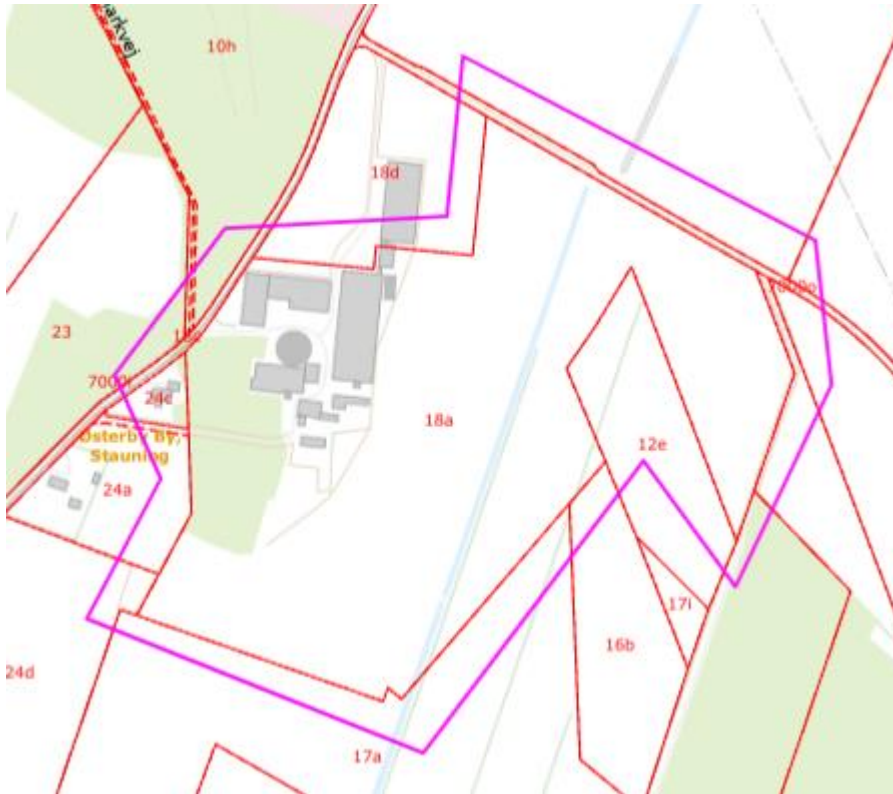
Konsulent:

- Slagtekalverrådgivningen ApS, Herningvej 23, 7300 Jelling v. Åse Larsen, e-mail: aal@slagtekalve.dk

Ejere og beboer af boliger/bygninger inden for konsekvensradius på 784 meter:

- Se bilag 3.

Matrikulære naboer til matrikel nr. 18a Østerby By, Stauning



Kopi af tillæg nr. 2 til miljøgodkendelsen er sendt til:

- Konsulent: Slagtekalverrådgivningen ApS, Herningvej 23, 7300 Jelling, v. Åse Larsen e-mail: aal@slagtekalve.dk
- Ringkøbing-Skjern museum, Arkæologisk Afdeling v/Torben Egebjerg, e-mail: post@arkvest.dk
- Rådet for Grøn Omstilling, 1208 København K, e-mail: husdyr@rgo.dk
- Dansk Ornitologisk Forening, e-mail: natur@dof.dk, ringkoebing-skjern@dof.dk
- Styrelsen for Patientsikkerhed, e-mail: stps@stps.dk
- Ferskvandsfiskeriforeningen for Danmark, Vormstrupvej 2, 7540 Haderup, e-mail: nb@ferskvandsfiskeriforeningen.dk
- Danmarks Naturfredningsforenings Lokalkomité for Ringkøbing-Skjern Kommune, e-mail: dnringkoebing-skjern-sager@dn.dk
- Danmarks Sportsfiskerforbund, Skyttevej 4, 7182 Bredsten, e-mail: post@sportsfiskerforbundet.dk
- Danmarks Sportsfiskerforbund, e-mail: lbt@sportsfiskerforbundet.dk,
- Friluftsrådet Midt-Vest, e-mail: Ringkoebing-skjern@friluftsraadet.dk og lokalraad@friluftsraadet.dk
- Foreningen Greenpeace Danmark: info.dk@greenpeace.org

Miljøvurderingen

I henhold til husdyrgodkendelsesbekendtgørelsen skal Kommunalbestyrelsen ved afgørelsen om godkendelse efter § 16a i husdyrbrugloven vurdere, om den ansøgte etablering, udvidelse eller ændring af husdyrbruget kan indebære væsentlig virkning på miljøet, herunder i forhold til omgivelsernes sårbarhed og kvalitet, i forhold til navnlig

1) landskabelige værdier,

2) natur med dens bestande af vilde planter og dyr og deres levesteder, herunder områder, der er beskyttet mod tilstandsændringer eller fredet, udpeget som internationalt naturbeskyttelsesområde eller udpeget som særlig sårbart over for næringsstofpåvirkning,

3) jord, grundvand og overfladevand, og

4) lugt-, støj-, rystelses-, støv-, flue-, transport- og lysgener, uhygiejniske forhold, affaldsproduktion m.v.

Kommunalbestyrelsen skal ved vurderingen inddrage alle etableringer, udvidelser og ændringer af husdyrbruget, der er godkendt, tilladt eller afgjort efter anmeldelse inden for de seneste 8 år før kommunalbestyrelsens afgørelse.

Erhvervsmæssigt nødvendig for ejendommens drift som landbrugsejendom.

Ansøgningen om tillæg nr. 2 til miljøgodkendelse omfatter en lovliggørelsen af en ændring af gulvtypen i stald 4, samt etablering af stald 8. Hytter til aflastning med 55 m² produktionsarealer.

Ringkøbing-Skjern Kommune vurderer, at ændringen af gulvtypen i stald 4 og etablering af stald 8 er en naturlig ændring på husdyrbruget, som er erhvervsmæssig nødvendig for ejendommens drift som landbrugsejendom.

Beskrivelse af husdyrbruget

Ansøgt drift

Stalde og produktioner Ansøgt drift						
Staldnavn	Staldstørrelse (m ²)	Ventilation	Kildehøjde	Produktion	Antal måneder udegående	Produktionsareal (m ²)
4: Mellem- og slutstald	3158	Naturlig ventilation	3 m	(#633998) Ammekøer, slagtekalve (over 6 mdr.). Dybstrøelse	0	2720
5: Stald - tillæg 1	3896	Naturlig ventilation	3 m	(#634004) Flexgruppe: Alle kvæg; Dybstrøelse	0	3285
3: Mellemstald	1294	Naturlig ventilation	3 m	(#634005) Flexgruppe: Alle kvæg; Dybstrøelse	0	1050
8: Hytter til aflastning	59	Naturlig ventilation	3 m	(#666452) Kalve, (under 6 mdr.). Dybstrøelse	0	55
Sum						7110

Områder, hvor dyrene ikke kan opholde sig og/eller ikke har mulighed for at gødningsafsætte, medregnes ikke som produktionsareal.

Ansøgningen om tillæg nr. 2 til miljøgodkendelse omfatter en lovliggørelse af

- At 480 m² i stald 4 mellem -og slutstald er ændret **fra** sengestald med spalter **til** fast gulv med dybstrøelse.
- at stald 8:Hytter til aflastning er etableret med et nyt produktionsareal på 55 m².

Nudrift

Stalde og produktioner Nudrift						
Staldnavn	Staldstørrelse (m ²)	Ventilation	Kildehøjde	Produktion	Antal måneder udegående	Produktionsareal (m ²)
4: Mellem- og slutstald	3158	Naturlig ventilation	3 m	(#634001) Ammekøer, slagtekalve (over 6 mdr.). Dybstrøelse	0	2240
				(#634000) Ammekøer, slagtekalve (over 6 mdr.). Sengestald med spalter (kanal, bagskyl eller ringkanal)	0	480
5: Stald - tillæg 1	3896	Naturlig ventilation	3 m	(#666466) Flexgruppe: Alle kvæg; Dybstrøelse	0	3285
3: Mellemstald	1294	Naturlig ventilation	3 m	(#634007) Flexgruppe: Alle kvæg; Dybstrøelse	0	1050
Sum						7055

Ringkøbing-Skjern Kommune har udarbejdet følgende miljøgodkendelser til husdyrbruget:

- 12-09-2022 – Tillæg nr. 1 til miljøgodkendelse (omfatter: stald 5-tillæg 1).
- 08-06-2020 - §16a miljøgodkendelse.
- 25-11-2011 - Accept via anmeldelse vedr. skift mellem dyretyper i eksisterende stalde.

Den gældende godkendelse til husdyrbruget er derfor §16a miljøgodkendelse fra 2020 og tillæg nr. 1 til miljøgodkendelse fra 2022, der indeholdt en ny stald (stald 5 – tillæg 1).

8-års drift

Stalde og produktioner 8 års drift 2009						
Staldnavn	Staldstørrelse (m ²)	Ventilation	Kildehøjde	Produktion	Antal måneder udegående	Produktionsareal (m ²)

4: Mellem- og slutstald	3158	Naturlig ventilation	3 m	(#634003) Ammekøer, slagtekalve (over 6 mdr.). Dybstrøelse	0	2240
				(#634002) Ammekøer, slagtekalve (over 6 mdr.). Sengestald med spalter (kanal, bagskyl eller ringkanal)	0	480
3: Mellemstald	1294	Naturlig ventilation	3 m	(#634006) Ammekøer, slagtekalve (over 6 mdr.). Dybstrøelse	0	1050
2: Enkelthytter	309	Naturlig ventilation	3 m	(#634009) Kalve, (under 6 mdr.). Dybstrøelse	0	150
Sum						3920

Beskrivelse af 8-årsdrift:

Husdyrbrugets 8-årsdrift er identisk med nudriften.

Produktioner med miljøteknologi

Ingen miljøteknologi.

Gødningsopbevaringsanlæg

Opbevaringslagre						
Navn	Lagertype	Yderligere oplysninger	Bedste tilgængelige opbevaringsteknik	Dimension	Areal (m ²)	
Ansøgt drift						
Gyllebeholder	Flydende				709	
Møddingsplads	Fast				120	
Nudrift						
Gyllebeholder	Flydende				709	
Møddingsplads	Fast				120	
8 års drift						
Gyllebeholder	Flydende				709	
Møddingsplads	Fast				120	

I både ansøgt, nudrift og 6-års drift har husdyrbruget en gyllebeholder på 3.000 m³ og en møddingsplads på 120 m².

Opbevaringsanlæg med miljøteknologi

Ingen miljøteknologi

Lagerregnskab og opbevaringskapacitet

Uændret forhold med i forhold tillæg nr. 1 til miljøgodkendelse.

Det lovliggøres dog:

- At 480 m² i stald 4 mellem -og slutstald er ændret **fra** sengestald med spalter **til** fast gulv med dybstrøelse.
- at stald 8:Hytter til aflastning er etableret med et nyt produktionsareal på 55 m².

Der henvises derfor til tillæg nr. 1 til miljøgodkendelsen dateret 12. september 2022.

Lokalisering

Uændret forhold i forhold tillæg nr. 1 til miljøgodkendelse.

Det lovliggøres dog:

- At 480 m² i stald 4 mellem -og slutstald er ændret **fra** sengestald med spalter **til** fast gulv med dybstrøelse.
- at stald 8:Hytter til aflastning er etableret med et nyt produktionsareal på 55 m².

Der henvises derfor til tillæg nr. 1 til miljøgodkendelsen dateret 12. september 2022.

Påvirkning af landskab

Uændret forhold i forhold tillæg nr. 1 til miljøgodkendelse.

Det lovliggøres dog:

- At 480 m² i stald 4 mellem -og slutstald er ændret **fra** sengestald med spalter **til** fast gulv med dybstrøelse.
- At stald 8: Hytter til aflastning er etableret med et nyt produktionsareal på 55 m². Produktionsarealerne er placeret mellem de eksisterende stalde på husdyrbruget.

Der henvises derfor til tillæg nr. 1 til miljøgodkendelsen dateret 12. september 2022.

Påvirkning af vilde planter og dyr.

Ammoniak påvirkning af natur

Påvirkningen af natur med dens bestande af vilde planter og deres levesteder, herunder områder, der er beskyttet mod tilstandsændringer eller fredet, udpeget som internationalt naturbeskyttelsesområde eller udpeget som særlig sårbart over for næringsstofpåvirkning vurderes på baggrund af følgende

Den maksimale tilladte totaldeposition af ammoniak på ammoniakfølsomme naturområder omfattet af § 7 stk. 1, nr. 1 og 2, i bekendtgørelse af lov om miljøgodkendelse m.v. af husdyrbrug.

Den maksimale tilladte merdeposition af øvrige ammoniakfølsomme naturområder efter konkret vurdering, jf. § 29, i bekendtgørelse om godkendelse og tilladelse m.v. af husdyrbrug.

Kategori 1-Natur

§ 7, stk. 1, nr. 1, omfatter nærmere bestemte ammoniakfølsomme naturtyper beliggende inden for Internationale Naturbeskyttelsesområder. De Natura 2000-naturtyper, som omfattes af § 7, stk. 1, nr. 1, er afgrænset til de ammoniakfølsomme Natura 2000-naturtyper, som indgår i udpegningsgrundlaget for området og er kortlagte af Naturstyrelsen i forbindelse med Natura 2000 planlægningen. Desuden omfatter § 7, stk.1, nr. 1 heder og overdrev indenfor Internationale Naturbeskyttelsesområder, som er beskyttet efter naturbeskyttelsesloven § 3.

Kategori 2-Natur

§ 7, stk. 1, nr. 2, omfatter nærmere bestemte ammoniakfølsomme naturtyper, der er beliggende uden for Internationale Naturbeskyttelsesområder. Det drejer sig om naturtyperne: Højmoser, lobeliesøer, samt heder større end 10 ha, som er omfattet af naturbeskyttelseslovens § 3 og overdrev større end 2,5 ha, som er omfattet af naturbeskyttelseslovens § 3.

Kategori 3-Natur.

For ammoniakfølsomme naturtyper, som ikke er omfattet af ovenstående Kategori 1- og 2-Natur, skal kommunen foretage en konkret vurdering af, om der skal fastsættes krav.

Kommunen skal konkret vurdere, følgende beskyttede ammoniakfølsomme naturtyper uden for de Internationale Naturbeskyttelsesområder, der ikke er omfattet af § 7 stk. 1, nr. 1 og 2: Det drejer sig om heder, moser og overdrev, som er beskyttet efter naturbeskyttelseslovens § 3.

Kommunen skal også konkret vurdere ammoniakfølsomme skove, der ligger uden for de Internationale Naturbeskyttelsesområder.

Ved den konkrete vurdering af, om der er tale om særlige regionale, eller lokale naturinteresser og ved vurdering af, om der skal stilles krav til den maksimale N-merdeposition på naturområder omfattet af Kategori 3-Natur, skal kommunen inddrage følgende fire kriterier:

1. Det aktuelle naturområdes status i kommuneplanen, herunder særligt, om det aktuelle ammoniakfølsomme naturområde er omfattet af kommuneplanens udpegningslinjer af særligt værdifulde naturområder, rekreative områder og/eller værdifulde kulturmiljøer, samt kommuneplanens retningslinjer for varetagelsen af naturbeskyttelsesinteresserne, de rekreative interesser og de kulturhistoriske interesser.

2. Om de aktuelle områder er omfattet af fredning, handleplan for naturpleje, eller anden planlagt naturindsats.
3. Det aktuelle naturområdes naturkvalitet.
4. Kvælstofbidrag fra området fra andre kilder (fx markbidrag), herunder, for så vidt angår skove, om de gødskes.

Kravene til ammoniakdepositionen er forskellige i de tre kategorier. Kravene fremgår af nedenstående tabel. Med »totaldeposition« menes ammoniakdepositionen fra stald og lager fra hele husdyrbruget (både fra den ansøgte og eksisterende drift), mens der med »merdeposition« menes ændringen i ammoniakdepositionen fra husdyrbrugets anlæg (stald og lager), som følge af det ansøgte.

Naturtyper	Fastsat beskyttelsesniveau
Kategori 1. § 7 stk. 1, nr. 1	Max. totaldeposition afhængig af antal husdyrbrug i nærheden*): 0,2 kg N/ha/år ved > 1 husdyrbrug 0,4 kg N/ha/år ved 1 husdyrbrug 0,7 kg N/ha ved 0 husdyrbrug.
Kategori 2. § 7 stk. 1, nr. 2	Max. totaldeposition på 1,0 kg N/ha pr. år
Kategori 3. Heder, moser og overdrev, som er beskyttet af naturbeskyttelseslovens § 3 og ammoniakfølsomme skove.	Max. merdeposition på 1,0 kg N/ha pr. år. Kommunen kan tillade en merdeposition, der er større end 1,0 kg N/ha pr. år, men ikke stille krav om mindre merdeposition end 1,0 kg N/ha pr. år.

Påvirkningen af nærmeste Kategori 1-Natur

Navn:	Kategori:	Opretter:	Kumulation:	Ruhed natur:	Merdeposition (kg N/ha/år):		Totaldeposition (kg N/ha/år):
					8-års drift	Nudrift:	
Ringkøbing Fjord	Kategori 1	Ansøger	1	Bn	0,0	0,0	0,0

Det nærmeste Kategori 1-Naturområde ligger ca. 2.2 km sydvest fra de nærmeste anlæg på husdyrbruget. Naturområdet er surt overdrev og er en kortlagt naturtype 6230. Området er en del af habitatområde nr. 62 Ringkøbing Fjord og Nymindestrømmen.

En beregning af ammoniakdepositionen til naturområdet viser, at totaldepositionen til naturområdet fra det samlede produktionsanlæg maksimalt vil være på 0,0 kg N pr ha. pr. år.

Da den totale ammoniakbelastning fra det samlede ansøgte anlæg på kategori 1 naturområdet ligger under/ er lig med 0,2 kg N pr. ha. år, er det ikke påkrævet, at vurdere nærmere på eventuel kumulation med andre husdyrbrug. Beskyttelsesniveauet for det konkrete naturområde er overholdt ifølge beregningerne fra ansøgningen.

Den ansøgte drift af anlægget, vurderes ikke at ville påvirke det pågældende habitatområde og dets udpegningsgrundlag på en måde, der hindrer målopfyldelse for habitatområdet, og det kan ikke på et

konkret eksperimentelt videnskabeligt grundlag dokumenteres, at ammoniakpåvirkningen fra husdyrbruget vil medføre en påviselig biologisk ændring af området, selv om beskyttelsesniveauet er overholdt.

Påvirkningen af nærmeste Kategori 2-Natur

I kraft af den store afstand til området (mere ned 3 km), er det vurderet, at udvidelsen, samt det samlede husdyrbrug, ikke vil medføre en væsentlig ammoniakpåvirkning af det nærmeste Kategori 2-Natur.

Kommunen vurderer samtidig, at der ikke er andre kategori 2 naturområder, som vil blive væsentlig påvirket af udvidelsen af husdyrbruget. Det begrundes i de meget store afstande til de andre kategori 2 naturområder.

Påvirkningen af nærmeste Kategori 3-Natur og øvrig natur

Inden for 1.000 meter fra staldanlægget er der registreret 2 heder og 1 sø. Moser, heder, enge, strandenge, søer og overdrev er omfattet af § 3 i Naturbeskyttelsesloven, som beskytter disse naturområder imod tilstandsændringer.

Kategori 3 natur er heder under 10 ha, overdrev under 2,5 ha, samt moser og ammoniakfølsomme skove.

Kategori 3-naturområderne og øvrigt §3 beskyttet natur indenfor 1.000 meter fra staldanlægget er angivet i tabellen nedenfor:

Naturtype	Afstand fra anlæg	Retning	Merbelastning Kg/N/ha		Totaldeposition
			Nudrift	8-årsdrift	
Hede N	210	N	0,5	1,2	2,5
Hede 2	700	NV	0,3	0,1	0,3

Vurdering af naturtypen – Hede 2

Beskyttelsesniveauet for Kategori 3-Natur er fastsat til en merbelastning på 1,0 kg N/ha/år med mulighed for, at der kan tillades en højere merdeposition, hvis kommunen vurderer, at det konkrete naturområde kan tåle det.

Idet merbelastningen til Kategori 3-Natur områderne ligger under 1,0 kg N/ha/år, er beskyttelsesniveauet overholdt til Kategori 3-Natur.

Vurdering af naturtypen Hede N

Det nærmeste Kategori 3 område ligger ca. 210 meter nord fra de nærmeste anlæg på husdyrbruget. Naturområdet er § hede.

Tålegrænsen for heden vurderes til at være mellem 10-20 kg N /ha/år.

Ringkøbing-Skjern Kommune er allerede belastet med atmosfærisk kvælstof, der kan udgøre en trussel for den beskyttede natur. Denne belastning kaldes baggrundsbelastningen og er, ifølge Nationalt Center for Miljø og Energi (DCE) i gennemsnit for årene 2019-2021, beregnet til 11,8 kg N/ha/år i området omkring naturarealet.

Det betyder, at den øverste tålegrænse er ikke er overskredet.

En beregning af ammoniakdepositionen til området viser, at merdepositionen til området fra det samlede produktionsanlæg maksimalt vil være på 1,2 kg N/ha/år samt en totaldepositionen til området fra det samlede produktionsanlæg maksimalt vil være på 2,5 kg N/ha/år.

Baggrunden er, at beregningen af merbelastning (projektet: 1,2 kg N/ha/år – tidligere 1,3 kg N/ha/år) og totalbelastningen (projekt/tidligere 2,5 kg N/ha/år) giver et mindre bidrag eller samme bidrag som angivet i tillæg nr. 1 til miljøgodkendelse.

Samlet set vurderes det derfor, at projektet ikke vil medføre en væsentlig merpåvirkning af heden og der stilles ikke skærpede krav til merbelastningen.

I tillæg nr. 1 til miljøgodkendelsen fremgår følgende:

”Kategori 3-Naturområdet ”Hede N” bliver merbelastet med 1,3 kg N/ha/år efter udvidelsen af husdyrbruget, og der er derfor lavet en naturudtalelse for arealet:

Kommunens besigtigelse, den 22-09-2020 kategoriserer arealet som et hede-areal, der grænser op til et skovareal. Overvejende dominans af dværgbuske som hedelyng, mosebølle og engelsk visse. Området har naturtilstandsindex 0,46, svarende til moderat tilstand. Der er noteret 11 N-følsomme arter og 10 problemarter, samt 13 stjernearter.

Merbelastningen er beregnet til 1,3 kg N/ha og en totalbelastning på 2,6 kg N/ha. Området påvirkes også med ammoniak fra et andet nærliggende husdyrbrug ca. 180 meter vest for heden. Baggrundsbelastningen som gennemsnit for den sydlige del af området er beregnet til 11,8 kg N fra 2018-2020 (DCE. Aarhus Universitet). Samlet set medfører det en belastning af området på 14,4 kg N/ha. Tålegrænsen for heder ligger mellem 10-20 kg N. I dette tilfælde vurderes tålegrænsen at ligge mellem 10 og 20 kg N svarende til 15 kg N pr. ha.

Der foretages ikke naturpleje på arealet og det er ikke fredet eller omfattet af andre forhold, som gør det til et særligt beskyttelsesområde.

Samlet set vurderes det, at projektet ikke vil medføre en væsentlig merpåvirkning af heden og der stilles ikke skærpede krav til merbelastningen.”

Påvirkning af bilag IV-arter

EU-medlemslandene skal, i henhold til Habitatdirektivets artikel 12, indføre en streng beskyttelse af en række dyre- og plantearter, uanset om de forekommer inden for et af de udpegede habitatområder, eller udenfor. Disse arter fremgår af Habitatdirektivets bilag IV.

For dyrearterne, er der bl.a. forbud imod beskadigelse, eller ødelæggelse af yngle-, eller rasteområder og imod forsætlig forstyrrelse af arterne, i særdeleshed i perioder, hvor dyrene yngler, udviser yngelpleje, overvintrer, eller vandrer.

For plantearterne er der bl.a. forbud i mod forsætlig plukning, indsamling, afskæring, oprivning med rod, eller ødelæggelse af disse vildtvoksende planter i naturen.

Bilag IV-arterne lever ofte i områder, som i forvejen er beskyttet - f.eks. områder beskyttet efter naturbeskyttelseslovens §3. Men i mange tilfælde kan arternes levesteder dog også ligge i eller umiddelbart op til dyrkede marker.

På arealer, der er yngle- og rasteområder for bilag IV-arter, er det lodsejerens eller brugerens ansvar at disse ikke beskadiges eller ødelægges. Det gælder også for aktiviteter, der normalt ikke kræver tilladelse, f.eks. almindelig landbrugsdrift.

Yngleområder indeholder områder, som er nødvendige for:

- Parring og kurtisering
- Redebygning, hulebygning, fødsel eller æglægning
- Opvækst af unger

Eksempler på yngleområder er padders ynglevandhuller og odderens hule.

Yngleområder dækker også nærliggende arealer, som afkommet er afhængig af.

Rasteområder er områder, hvor dyrene hviler og som er vigtige for at sikre overlevelsen af enkelte dyr eller bestande, hvor dyrene:

- Opholder sig for at hvile, sove eller overvintre (dvale)
- Opholder sig i skjul i større flokke
- Opholder sig for at opfylde vigtige livsfunktioner, som for eksempel solbadning

(for vekselvarmende dyr).

Rasteområder kan være træer, som flagermus benytter til vinterhi eller de solvendte skrænter og diger, som markfirbenet bruger til solbadning.

Følgende arter er registreret i Ringkøbing-Skjern Kommune og de kan derfor forekomme på egnede lokaliteter:

Markfirben – Lever ofte i beskyttede sten- eller jorddiger og holder til på solrige skrånninger. Ofte på steder med bar, løs og sandet jord, eksempelvis heder, klitter, overdrev og råstofgrave. Markfirbenet benytter linjeformede terrænelementer som vejrabatter, skovbryn, levende hegn og stengærder som spredningskorridor.

Spidssnudet frø – Yngler i mange slags vådområder lige fra ganske små vandhuller til bredden af store søer og fra helt overskyggede ellesumpe til fuldstændig lysåbne vandhuller. Arten er afhængig af, at der nær yngleområdet findes gode levesteder på land, eksempelvis enge og moser. Et yngle- eller rasteområde for padder skal betragtes som et netværk af vandhuller med tilknyttede arealer. Arternes overlevelse og udbredelse sikres ved, at der kan vandles fra et vandhul til et andet.

Grøn kølleguldsmed – Forekommer udelukkende i et mindre antal jyske vandløbssystemer, herunder Skjern Å. Den holder til på solåbne strækninger med hurtigstrømmende, rent og iltrigt vand.

Grøn mosaikguldsmed – Yngler kun i søer, damme og kanaler med forekomst af krebseklo. Yngleområderne ligger ofte i skov og er solbeskinnede. Arten benytter også småsøer i det åbne land. Ynglevandene må hverken være for næringsfattige eller for næringsrige. Rasteområderne er skovlysninger og skovbryn.

Stor kærguldsmed – Arten yngler i mindre, næringsfattige, brunvandede søer ofte omgivet af hængesæk / højmoser. Den foretrækker beskyttet beliggende lokaliteter med både sol og læ. Dog ses den også i fritliggende vandhuller, men ikke hvor der er skygge. Rasteområderne er steder med både sol og læ, som oftest skovbryn eller lysåbne skovveje.

Flagermus, herunder oftest sydflagermus og vandflagermus, men det kan også være andre arter – Yngle- og rasteområder for flagermus er gamle hule træer, bygninger med hulrum og god tilflyvningsadgang udefra. Når arterne spreder sig eller søger føde benytter de ledelinjer i landskabet. Det kan være levende hegn, skovbryn eller vandløb.

Odder – Foretrækker at leve i beskyttede og uforstyrrede vandløb, men kan findes i alle større vandløbssystemer i Jylland. Den forekommer dog også tæt på menneskelig bebyggelse, hvor den er nataktiv. Det der er karakteristisk for yngle- og rasteområdet er, at der som regel er tæt beplantning langs bredderne i form af rørskove, overhængende gamle træer eller kratbevoksninger samt en god fiskebestand i vandet.

Ulv - Kan forekomme i nærområdet i tilknytning til større skov- og hedeområder med en stor bestand af kron dyr. Foretrækker tyndt befolkede områder, men er med sin levevis næppe truet af driften af husdyrbruget.

Bæver – Er et nataktivt dyr, som altid lever i tilknytning til ferskvand. Bæverens bo er som regel en hytte på vandløbsbredden, men kan også være gravet ind i bredden. Arten blev genindført i Danmark i 1999 og er under udbredelse. Formålet er at skabe natur, der giver bedre levevilkår for mange truede plante- og dyrearter.

Aktuelle observationer og registreringer:

På godkendelsestidspunktet for dette tillæg nr. 2 til miljøgodkendelse foreligger ingen aktuelle registreringer af bilag IV-arter for den pågældende lokalitet.

Ringkøbing-Skjern Kommune vurderer på grundlag af det oplyste:

- At der i forbindelse med projektets gennemførelse ikke vil ske øvrige ændringer i arealanvendelsen, som vil være væsentlige for Bilag IV-arters trivsel
- At driften af husdyrbruget, samlet set, ikke vil medføre beskadigelse, eller ødelæggelse af yngle-, eller rasteområder i det naturlige udbredelsesområde for de dyrearter, der er optaget i EF-habitatdirektivets bilag IV, litra a, samt ikke vil medføre ødelæggelse af de plantearter, som er optaget på EF-habitatdirektivets Bilag IV, litra b

Samlet vurdering af påvirkningen af vilde planter og dyr

De generelle beskyttelsesniveauer er i forhold til Kategori 1-, 2- og 3-Natur overholdt. Der ligger ingen stalde, eller lagre inden for 10 meter til Kategori 1-, 2- og 3-Natur.

Overholdelsen af BAT-emissionskravet til ammoniak og det generelle beskyttelsesniveau beskytter, som udgangspunkt, de kvælstoffølsomme naturtyper tilstrækkeligt mod kvælstofpåvirkning fra husdyrbrugets produktionsanlæg.

Den reelle ammoniakudledning fra husdyrbrugets anlæg vil afhænge af flere forhold, men ammoniakudledningen vil især kunne minimeres ved grundig og hyppig rengøring af overflader, som husdyrgødningen afsættes på.

I forhold til påvirkningen af bilag IV-arter vurderer Ringkøbing-Skjern Kommune, at husdyrbruget – ved overholdelse af de til enhver tid gældende generelle miljøregler og af de øvrige opstillede vilkår for miljøgodkendelsen og tillægget til miljøgodkendelsen - drives således, at påvirkningen på omgivelserne med luftbåren kvælstof fra produktionsanlægget minimeres til et acceptabelt niveau.

Det vurderes at ammoniakudledningen fra produktionsanlægget i sig selv og sammen med andre nærliggende husdyrbrug ikke vil medføre en væsentlig påvirkning af de omkring liggende naturområder.

Endvidere vurderes det at det ikke på et konkret eksperimentelt videnskabeligt grundlag kan dokumenteres, at ammoniakpåvirkningen fra husdyrbruget vil medføre en påviselig biologisk ændring af egnens naturområder.

Påvirkning af jord grundvand og overfladevand

Der henvises til miljøgodkendelsen dateret 8. juni 2020 og tillæg nr. 1 til miljøgodkendelsen der er dateret 12. september 2022.

Påvirkning af naboer

Husdyrbruget kan påvirke naboer med lugt-, støj-, rystelses-, støv-, flue-, transport- og lysgener, uhygiejniske forhold.

Lugt

Lugtgenekriterierne betragtes som den maksimale, miljømæssige acceptable lugtgenebelastning fra en given kilde ved den pågældende områdetype.

Genekriterierne for lugt må maksimalt være:

- 5 OUE pr. m³ og 1 LE pr. m³ i byzone og sommerhusområder og fremtidigt byzone- eller sommerhusområde der er med i kommuneplanens rammedel.

- 7 OUE pr. m³ og 3 LE pr. m³ til samlet bebyggelse og i områder i landzone, der i lokalplan er udlagt til:
 - Boligformål
 - Blandet bolig og erhvervsformål
 - Offentlige formål med henblik på beboelse, institutioner, rekreative formål og lign.
- 15 OUE pr. m³ og 10 LE pr. m³ ved beboelsesbygninger på ejendomme uden landbrugspligt, der ikke ejes af den ansvarlige for driften.

Desuden beregnes en konsekvenszone, som er det område hvor det erfaringsmæssigt har vist sig, at lugt kan registreres, og hvor ejere og beboere i beboelses bygninger derfor bliver orienteret

Kumulation af lugt

Der ligger ikke andre husdyrbrug nærmere end 300 meter fra følgende:

- Eksisterende eller ifølge kommuneplanens rammedel fremtidig byzone- eller sommerhusområde.
- Områder i landzonen, der i lokalplan er udlagt til boligformål, blandet bolig- og erhvervsformål, offentlige formål med henblik på beboelse, institutioner, rekreative formål og lign.
- Samlet bebyggelse




Der ligger ikke andre husdyrbrug nærmere end 100 meter fra nabobeboelse (beboelsesbygninger på ejendomme uden landbrugspligt, der ikke ejes af den ansvarlige for driften).

Geneafstanden skal derfor ikke forøges.

Beregninger

I ansøgningen beregnes en nødvendig geneafstand efter såvel Miljøstyrelsens lugtmodel og FMK-modellen på grundlag af produktionsarealets størrelse i m² i de enkelte staldafsnit og emissionsfaktorerne for de forskellige dyretyper og staldsystemer. Geneafstand korrigeres i forhold til placering af omboende og antal husdyrbrug i nærheden (kumulation).

I ansøgningen er der lavet følgende beregninger:

Bebyggelse	Kumulation	Model	Ukorrigeret geneafstand	Korrigeret geneafstand	Vægtet gennemsnits-afstand	Genekriterie overholdt
Dejbjergvej 16 	0	NY	173,6	173,6	184,1	Ja
Kirkebyvej 100 	0	NY	572,6	515,4	1896,2	Ja
Nørby By, Velling 	0	NY	784	784	3798,1	Ja

Konsekvenszone: 646 m

Rød: Bemærk at geneafstanden til byzone er længere end konsekvenszonen.

Idet de lovpligtige beskyttelsesniveauer for lugtgener er overholdt, vurderes det, at udvidelsen ikke vil medføre væsentlige lugtgener for naboer og andre omkringboende.

Beregninger af lugtemissioner fra produktioner

Ansøgt drift

Staldafsnit								
4: Mellem- og slutstald	Produktionsld	Antal måneder udegående	Lugt (LE/s)	Lugt (OU/s)	Effekt af teknologi (%)	Faktisk lugt (LE/s)	Faktisk lugt (OU/s)	Produktionsareal (m ²)
	633998	0	8432,0	35360,0	0	8432,0	35360,0	2720
5: Stald - tillæg 1	Produktionsld	Antal måneder udegående	Lugt (LE/s)	Lugt (OU/s)	Effekt af teknologi (%)	Faktisk lugt (LE/s)	Faktisk lugt (OU/s)	Produktionsareal (m ²)
	634004	0	10183,5	42705,0*	0	10183,5	42705,0*	3285
3: Mellemstald	Produktionsld	Antal måneder udegående	Lugt (LE/s)	Lugt (OU/s)	Effekt af teknologi (%)	Faktisk lugt (LE/s)	Faktisk lugt (OU/s)	Produktionsareal (m ²)
	634005	0	3255,0	13650,0*	0	3255,0	13650,0*	1050
8: Hytter til aflastning	Produktionsld	Antal måneder udegående	Lugt (LE/s)	Lugt (OU/s)	Effekt af teknologi (%)	Faktisk lugt (LE/s)	Faktisk lugt (OU/s)	Produktionsareal (m ²)
	666452	0	170,5	715,0	0	170,5	715,0	55
Sum			22041	92430*		22041	92430*	

*Lugten kommer fra flexgrupper, hvor den højeste lugt fra hver flexgruppe er valgt.

Nudrift

Nudrift								
Staldafsnit								
4: Mellem- og slutstald	Produktionsld	Antal måneder udegående	Lugt (LE/s)	Lugt (OU/s)	Effekt af teknologi (%)	Faktisk lugt (LE/s)	Faktisk lugt (OU/s)	Produktionsareal (m ²)
	634001	0	6944,0	29120,0	0	6944,0	29120,0	2240
	634000	0	1488,0	6240,0	0	1488,0	6240,0	480
5: Stald - tillæg 1	Produktionsld	Antal måneder udegående	Lugt (LE/s)	Lugt (OU/s)	Effekt af teknologi (%)	Faktisk lugt (LE/s)	Faktisk lugt (OU/s)	Produktionsareal (m ²)
	666466	0	10183,5	42705,0*	0	10183,5	42705,0*	3285
3: Mellemstald	Produktionsld	Antal måneder udegående	Lugt (LE/s)	Lugt (OU/s)	Effekt af teknologi (%)	Faktisk lugt (LE/s)	Faktisk lugt (OU/s)	Produktionsareal (m ²)
	634007	0	3255,0	13650,0*	0	3255,0	13650,0*	1050
Sum			21870,5	91715*		21870,5	91715*	

*Lugten kommer fra flexgrupper, hvor den højeste lugt fra hver flexgruppe er valgt.

Gyllebeholdere nærmere end 300 meter fra beboelse.

Det er et lovkrav, at gyllebeholdere der indeholder husdyrgødning af svin eller kødædende pelsdyr og ligger mindre end 300 m fra nabobebyggelse på etableringstidspunktet, skal være forsynet med fast overdækning. Medmindre de er lovligt etableret før den 1. januar 2007 eller godkendt før 1. januar 2007.

Der ligger ikke beboelser indenfor 300 meter fra husdyrbrugets gyllebeholdere.

Støj og rystelser, lys, fluer og skadedyr, støv, transport, døde dyr,
Uændret forhold i forhold tillæg nr. 1 til miljøgodkendelse.

Det lovliggøres dog:

- At 480 m² i stald 4 mellem -og slutstald er ændret **fra** sengestald med spalter **til** fast gulv med dybstrøelse.
- at stald 8:Hytter til aflastning er etableret med et nyt produktionsareal på 55 m².

Der henvises derfor til tillæg nr. 1 til miljøgodkendelsen dateret 12. september 2022.

Anvendelse af BAT (bedste tilgængelige teknik)

Forebyggelse og begrænsning af forurening på husdyrbrug skal først og fremmest ske ved anvendelse af bedst tilgængelige teknik herunder renere teknologi, f.eks. mindre forurenende anlæg, processer og råvarer.

BAT fastlægges ud fra en overordnet vurdering af, hvad der er teknisk og økonomisk muligt for de forskellige husdyrbrancher. Det er altså ikke den enkelte landmands økonomi, som ligger til grund for kommunens vurdering.

Vurderingen af BAT i §16a miljøgodkendelser skal ske i forhold til følgende områder:

Staldindretning

Management

Foder

Forbrug af vand og energi

Opbevaring og udbringning af husdyrgødning

Anvendelse af bedste teknik til reduktion af ammoniakemissionen

I godkendelser og tilladelser til husdyrbrug med en samlet ammoniakemission på mere end 750 kg NH₃-N pr. år skal der fastsættes vilkår til opfyldelse af krav til den maksimale ammoniakemission ved anvendelse af den bedste tilgængelige teknik (BAT)

Miljøstyrelsen har udmeldt, at kommunerne ikke skal anvende BAT-konklusionerne, med de meget omfattende baggrundsdokumenter, ved fastlæggelse af bedste tilgængelige teknik. I stedet skal kommunerne anvende de regler i husdyrgodkendelsesbekendtgørelsen, der bliver fastsat med henblik

på at implementere BAT-konklusionerne. Fra 1. august 2017 er der efter denne model fastsat en række generelle regler om BAT, der skal sikre denne implementering herunder bindende BAT-krav om ammoniakreduktion fastsat i husdyrgodkendelsesbekendtgørelsens bilag 3, regler om BAT i forhold til andet end ammoniak, generelle regler om miljøledelse mv.

Kravet til den maksimale emission af NH₃-N pr. år (BAT) omfatter hele husdyrbruget, men kravet til det enkelte staldafsnit afhænger af, om staldafsnittet betragtes som nyt eller eksisterende. Miljøstyrelsen har udarbejdet emissionsgrænseværdier for ammoniak for de fleste typer af eksisterende stalde og nye stalde.

BAT-krav er i husdyrgodkendelsesbekendtgørelsen angivet som den maksimale ammoniakemission i kg NH₃-N pr. m² produktionsareal pr. år for de forskellige dyretyper og staldsystemer.

Ringkøbing-Skjern Kommune tager ved fastlæggelsen af BAT-niveauet for husdyrbruget udgangspunkt i disse emissionsgrænseværdier. Fastlæggelsen af BAT-niveauet sker i samarbejde med landmandens konsulent.

Emissionsgrænseværdi for ammoniak

BAT-krav opnåelig ved anvendelse af BAT for nye og eksisterende stalde:

Staldnavn	Navn på dyretype og staldsystem eller flexgruppe	Forudsætning for BAT-beregning	BAT krav ved ny stald (kg NH ₃ -N / (m ² · år))	BAT krav ved eksisterende stald (kg NH ₃ -N / (m ² · år)) ^C
4: Mellem- og slutstald	Ammekøer, slagtekalve (over 6 mdr.). Dybstrøelse	Eksisterende staldafsnit	0,67	0,67
5: Stald - tillæg 1	Alle kvæg; Dybstrøelse ^a	Eksisterende staldafsnit	0,84	0,84
3: Mellemstald	Alle kvæg; Dybstrøelse ^a	Eksisterende staldafsnit	0,84	0,84
8: Hytter til aflastning	Kalve, (under 6 mdr.). Dybstrøelse	Nyt (inkl. renoveret) staldafsnit	0,84	0,84

^a BAT-kravet for flexgruppen fastsættes ud fra det dyretype og staldsystem med det højeste relative reduktionskrav og det dyretype og staldsystem med den højeste ammoniakemissionsfaktor.

^C BAT krav ved eksisterende stald er tabelværdien for staldtypen. BAT kravet kan være lavere i den aktuelle situation, hvis der fastsat vilkår til eksisterende stald i en tidligere godkendelse.

I ansøgningssystemet er der beregnet ammoniaktabet pr. produktion, som er opnåelig ved anvendelse af BAT på husdyrbruget.

Produktion	Areal (m ²)	BAT krav (kg NH ₃ -N / (m ² · år))	Korrektionsfaktor for udegående	Vejl. sum (kg NH ₃ -N / år)	Ansøgers forslag (kg NH ₃ -N / år)	Kommunens krav (kg NH ₃ -N / år)
(#633998) Ammekøer, slagtekalve (over 6 mdr.). Dybstrøelse	2720	0,67	1	1822		
(#634004) Flexgruppe: Alle kvæg; Dybstrøelse	3285	0,84	1	2759		
(#634005) Flexgruppe: Alle kvæg; Dybstrøelse	1050	0,84	1	882		
(#666452) Kalve, (under 6 mdr.). Dybstrøelse	55	0,84	1	46		

Den vejledende BAT-emissionsgrænseværdi er beregnet til 5.510 kg NH₃-N/år for stalddene. Emissionsværdien for opbevaringslagrene er 327 kg NH₃-N/år.

Det samlede BAT-krav for bedriften er derfor 5.837 kg NH₃-N/år.

Ammoniakemissionen ved det ansøgte projekt er ifølge ansøgningen 5.837 kg NH₃-N/år. Den beregnede BAT-emissionsgrænseværdi er således overholdt.

Samlet BAT beregning			
	Stalde	Lagre	Total
Samlet BAT krav (kg NH ₃ -N /år)	5510	327	5837
Faktisk emission (kg NH ₃ -N /år)	5510	327	5837
Forskel (kg NH ₃ -N /år)	-	-	0
Vejledende BAT Overholdt?	-	-	Ja

Staldindretning

Stald 8:Hytter til aflastning

Det nye produktionsareal er to hytter som er standardhytter med et samlet produktionsareal på 55 m². De står tæt sammen men med skillevæg og med spidst tag.

Stald 4:Mellem-og slutstald

I 4: Mellem- og slutstald er et areal på 480 m² ændret fra spaltegulv til fast gulv i dybstrøelse. Spalterne er fjernet, der er fyldt op med sand og efterfølgende er gyllekanalerne støbt med beton.

For øvrige staldanlæg henvises til tillæg nr. 1 til miljøgodkendelsen dateret 12. september 2022.

Ringkøbing-Skjern Kommune vurderer, at det ansøgte projekt anvender staldteknikker, som er beskrevet i Miljøstyrelsens teknologiblade og som er BAT for husdyrbruget.

Management, foder, forbrug af energi og vand, opbevaring og behandling af husdyrgødning

Uændret forhold i forhold tillæg nr. 1 til miljøgodkendelse.

Det lovliggøres dog:

- At 480 m² i stald 4 mellem -og slutstald er ændret **fra** sengestald med spalter **til** fast gulv med dybstrøelse. Arealet er et ædeareal og er derfor i dette tillæg ændret til dybstrøelse.
- at stald 8:Hytter til aflastning er etableret med et nyt produktionsareal på 55 m².

Der henvises derfor til tillæg nr. 1 til miljøgodkendelsen dateret 12. september 2022.

Fravalg BAT

Husdyrbruget overholder BAT- kravet.

Kommunen vurderer, at ansøgningen lever op til BAT-kravene for denne type af husdyrproduktion. Det er derfor ikke påkrævet at anvende yderligere teknikker.

Alternative løsninger

Ved projektet opføres der ikke nye bygninger, ud over at det lovliggøres at stald 8: Hytter til aflastning et staldanlæg med 55 m² produktionsarealer er etableret.

0-alternativ

Det er Ringkøbing-Skjern Kommunes vurdering, at den øgede miljøpåvirkning, som følge af ansøgte projekt, ikke vil påvirke omgivelserne væsentligt (se den øvrige del af miljøvurderingen).

Det er endvidere, Ringkøbing-Skjern Kommunes vurdering, at de socioøkonomiske konsekvenser af 0-alternativet (fastholdelse af konstant produktionsniveau), vil være en begyndende afvikling af produktionen.

Samfundsmæssigt vil 0-alternativet, derfor kunne betyde færre arbejdspladser, dels på slagterierne, men også i virksomheder, såsom vognmænd, foderstoffer m.fl..

Det kan, som følge af 0-alternativ, forventes at samfundets indkomstdannelse mindskes.

Konklusion

Idet de lovpligtige afstandskrav og beskyttelsesniveauer er overholdt, vurderer Ringkøbing-Skjern Kommune at:

- Ændring af en del af gulvtypen i stald 4 **fra** 480 m² spaltegulv **til** 480 m² fast gulv med dybstrøelse. Stald 4 består herefter af 2.720 m² (2.240 +480) fast gulv med dybstrøelse og
- stald 8:Hytter til aflastning med et nyt produktionsareal på 55 m²

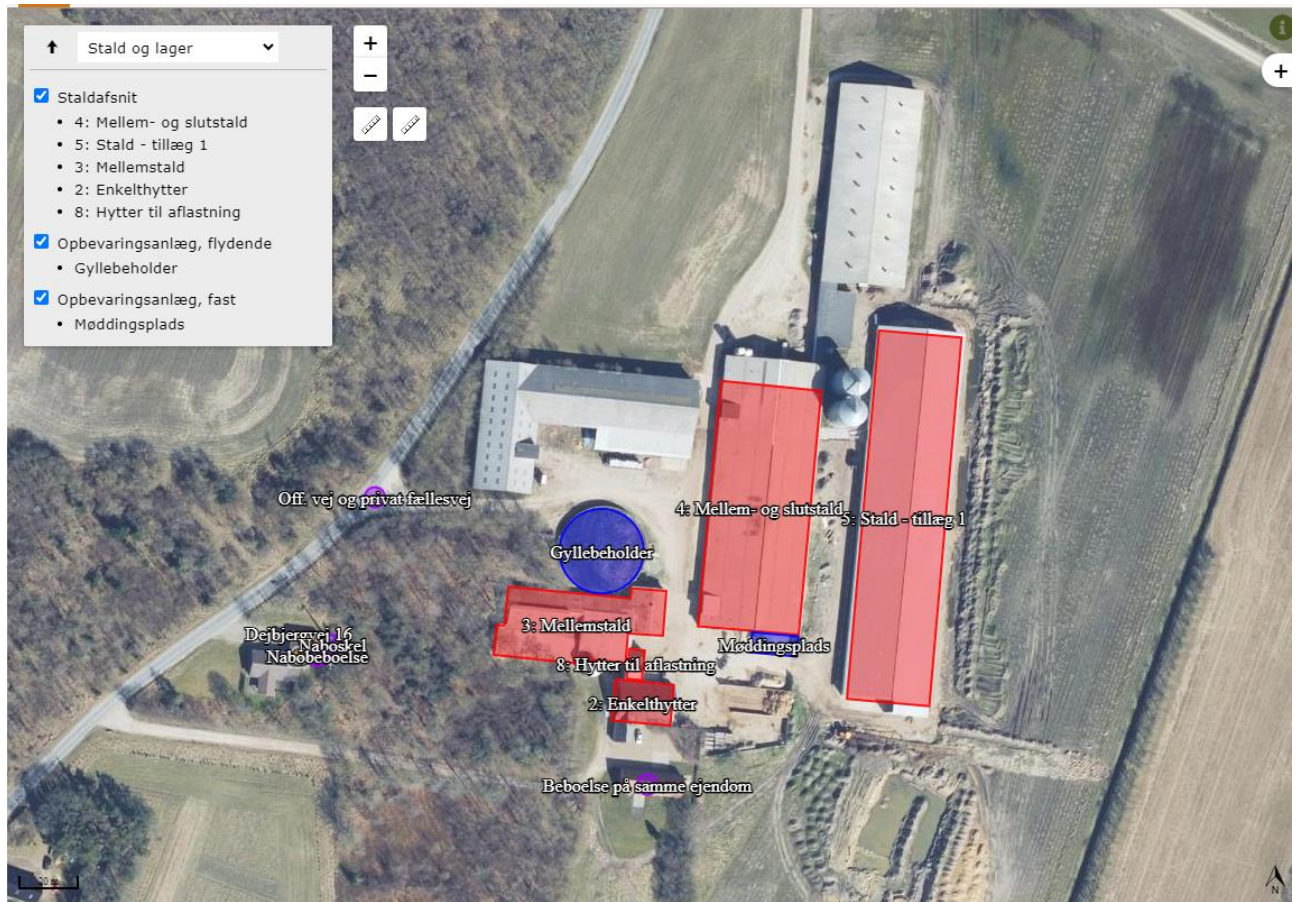
kan lovliggøres, idet ændringen/udvidelsen af staldanlæg og det samlede husdyrbrug ikke vil medføre en væsentlig genepåvirkning af naboer, Kategori 1-, 2- og 3-Natur samt landskabelige værdier og kulturmiljøer.

Derudover er det vurderet, at ændringen/udvidelsen af staldanlæg og det samlede husdyrbrug ikke vil medføre en væsentlig påvirkning af § 3-områder, eller andre naturområder som er beskyttet mod tilstandsændring, fredet, udpeget som internationalt naturbeskyttelsesområde, eller særlig sårbar overfor næringsstofpåvirkning.

Endvidere er det vurderet, at det ansøgte projekt og det samlede husdyrbrug ikke vil have væsentlig virkning på de bestande af vilde planter, dyr (herunder Bilag IV-arter), eller deres levesteder, som de ovennævnte områder er udpeget på baggrund af.

Der anvendes den bedst tilgængelige teknik, til at forebygge og begrænse eventuel forurening.

Bilag 1: Bygningsoversigt



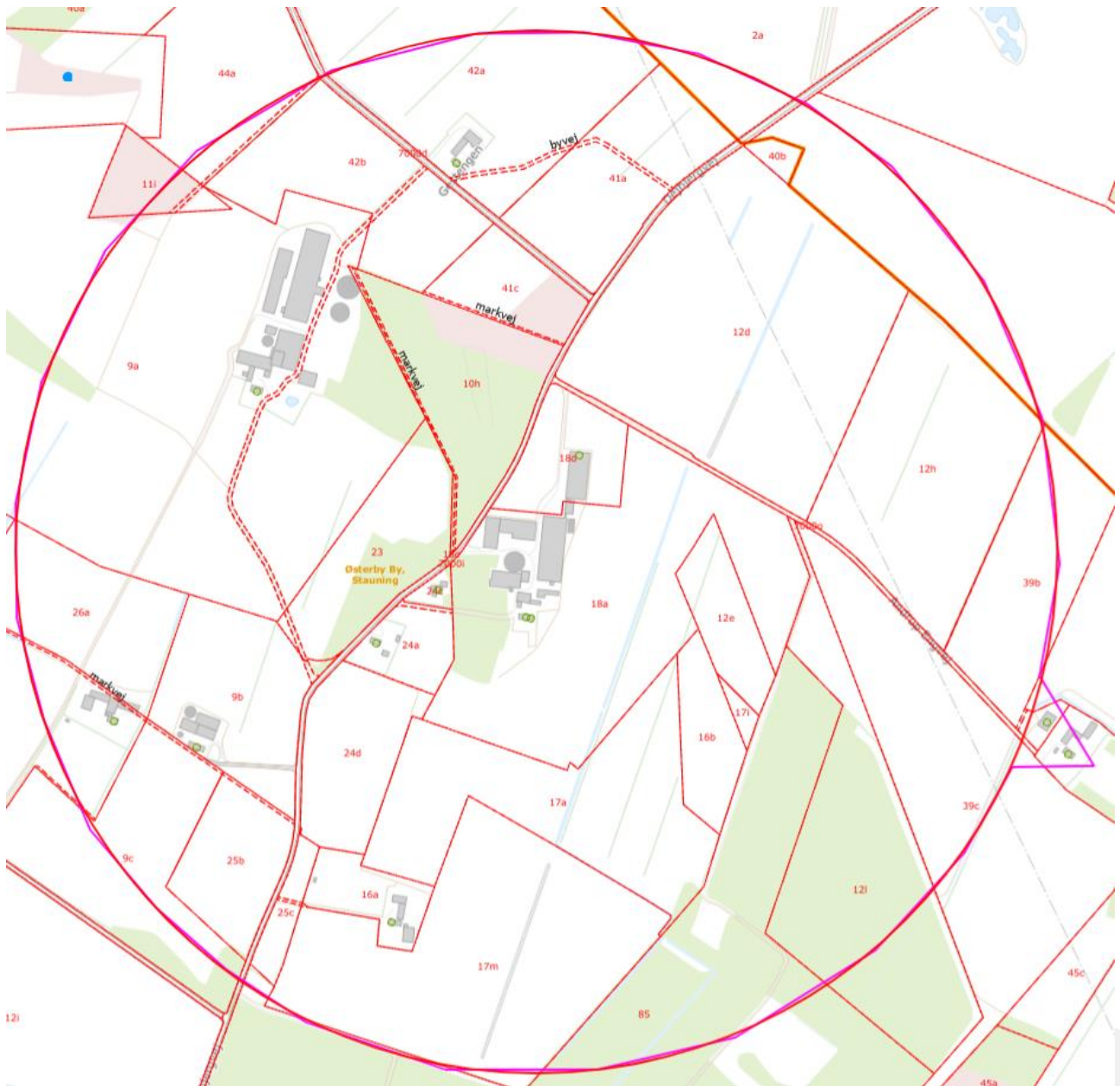
Bemærkning: Bygning 2 Enkelthytter anvendes ikke.

Bilag 2: Anlægs-mæssige ændringer

Godkendelser/tillæg	Anlægs-mæssige ændringer	Opført/udnyttet Frist
Tillæg nr. 1 til miljøgodkendelse	Ny stald på 3.896 m ² med 3.285 m ² produktionsarealer.	2030
Tillæg nr. 2 til miljøgodkendelse	<i>Det lovliggøres:</i> At 480 m ² i stald 4 mellem -og slutstald er ændret fra sengestald med spalter til fast gulv med dybstrøelse. at stald 8:Hytter til aflastning er etableret med et nyt produktionsareal på 55 m ² .	2032

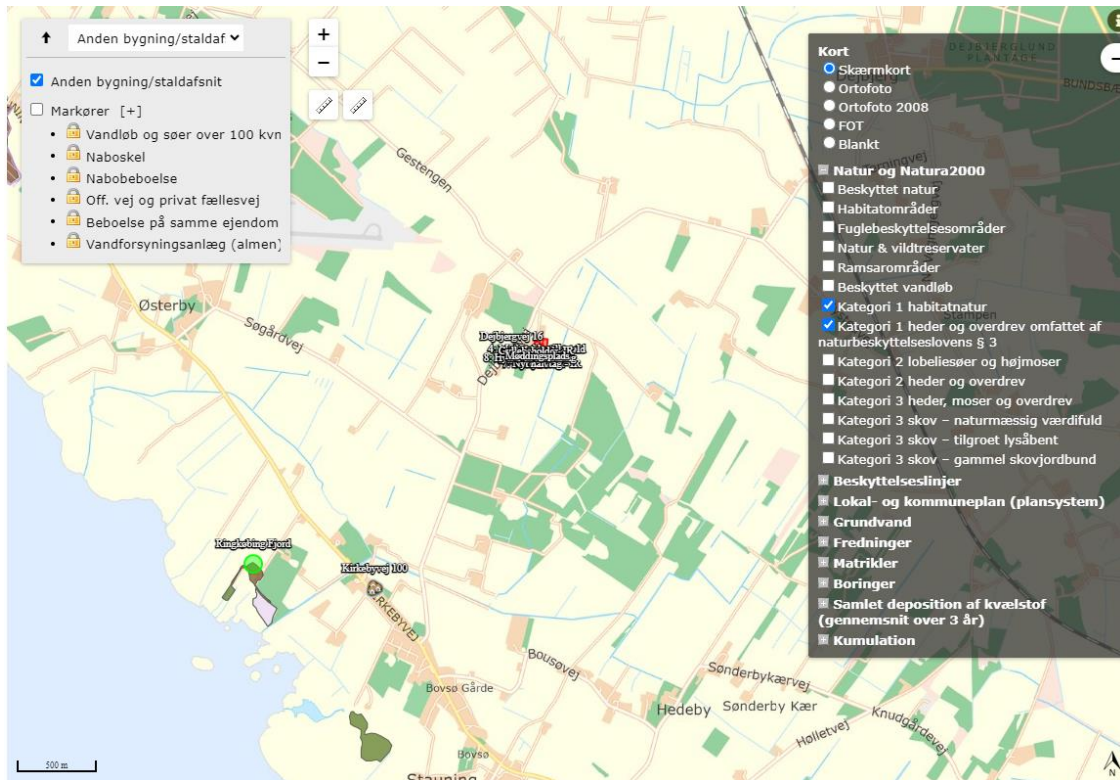
Bilag 3: Adresser inden for konsekvensradius

Der er foretaget nabohøring inden for konsekvensradius på 784 meter fra lugtcentrum af anlægget. På nedenstående kort er konsekvensradius indtegnat.

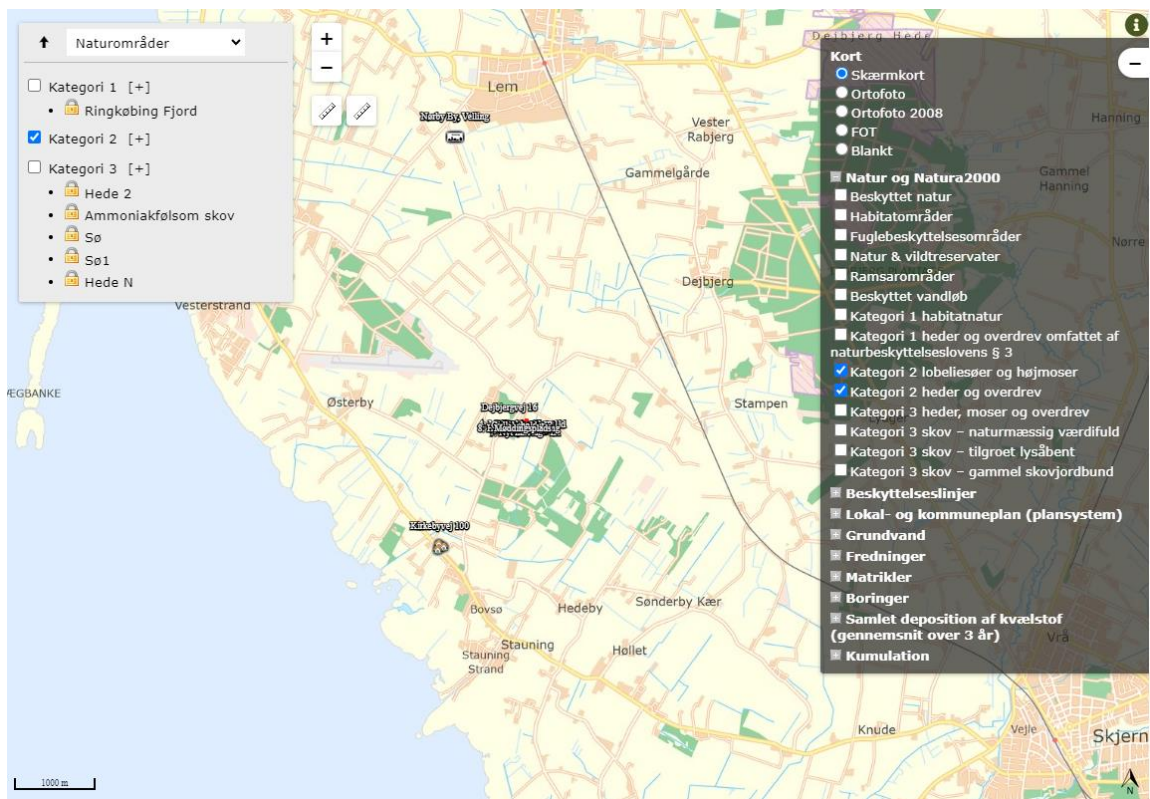


Bilag 4: Natur

Kategori 1-natur



Kategori 2-natur



Kategori 3-natur

