



**Miljø- og
Fødevareministeriet**
Miljøstyrelsen

DAT-SCHAUB A/S
Mølhavevej 12B
9440 Aabybro

Virksomheder
J.nr. MST-1270-02326
Ref. LINHA/DOSSU/TASME
Den 8. maj 2018

TILLÆG TIL MILJØGODKENDELSE

For:
DAT-SCHAUB A/S

Mølhavevej 12B
9440 Aabybro

Matrikel nr.:	25 bf, Aaby By, Aaby
CVR-nummer:	33353170
P-nummer:	1016536845
Listepunkt nummer:	J207 - Udvinning/fremst. af protein/pektin, ikke bilag 1
J. nummer:	MST-1270-02326

Godkendelsen omfatter:

Etablering af biofilter til lugtrensning

Dato: 8. maj

Godkendt: Line Spinner Heerwagen

Annonceres den 9. maj 2018

Klagefristen udløber den 6. juni 2018

Søgsmålsfristen udløber den 9. november 2018

Godkendelsen vil blive revurderet i overensstemmelse med
Miljøbeskyttelseslovens gældende regler om regelmæssig revurdering.

INDHOLDSFORTEGNELSE

1.	INDLEDNING	3
2.	AFGØRELSE OG VILKÅR	4
	2.1 Vilkår for miljøgodkendelsen	4
	A. Generelle forhold	4
	B. Indretning og drift	4
	C. Lugt	4
	D. Affald	5
	E. Egenkontrol	5
3.	VURDERING OG BEMÆRKNINGER	6
	3.1 Begrundelse for afgørelse	6
	3.2 Miljøteknisk vurdering	6
	Planforhold og beliggenhed	6
	3.2.1 Generelle forhold	6
	3.2.2 Indretning og drift	7
	3.2.3 Lugt	7
	3.2.4 Spildevand	8
	3.2.5 Støj	8
	3.2.6 Affald	8
	3.2.7 Egenkontrol	8
	3.3 Udtalelser/høringssvar	9
	3.3.1 Udtalelse fra andre myndigheder	9
	3.3.2 Udtalelse fra virksomheden	9
4.	FORHOLDET TIL LOVEN	10
	4.1 Lovgrundlag	10
	4.1.1 Afgørelsen	10
	4.1.2 Listepunkt	10
	4.1.3 Revurdering	10
	4.1.4 Risikobekendtgørelsen	10
	4.1.5 VVM-bekendtgørelsen	10
	4.1.6 Habitatdirektivet	10
	4.2 Øvrige gældende godkendelser	10
	4.3 Tilsyn med virksomheden	11
	4.4 Offentliggørelse og klagevejledning	11
	Søgsmål	12
	4.5 Liste over modtagere af kopi af afgørelsen	12
5.	BILAG	13
	Bilag A: Ansøgning om miljøgodkendelse	13
	Bilag B: Kort over virksomhedens beliggenhed i 1:25.000	14
	Bilag C: Lovgrundlag - Referenceliste	15
	Bilag D: Liste over sagens akter	16

1. INDLEDNING

Dat-Schaub A/S er en virksomhed beliggende i Aabybro, der udvinder og oparbejder protein og fedt fra tarmfedt og rensede tarme fra svin. Virksomheden blev etableret i 2009, men har i de senere år haft udfordringer med at overholde lugtgrænseværdierne fremsat i deres miljøgodkendelse. Med denne godkendelse gives der lov til at etablere et biofilter, der skal rense luften for lugt fra virksomhedens ventilation og produktion. Ansøgningsmaterialet kan ses i bilag A.

Det 100 m² store biofilter bliver etableret i hjørnet af virksomhedens matrikel og fungerer ved, at al proces- og ventilationsluft fra virksomheden ledes gennem et filtermateriale bestående af Leca og omdannet kompost tilsat mikroorganismer. Den rensede luft ledes herefter til virksomhedens 30 meter høje skorsten.

Virksomheden skal løbende kontrollere og vedligeholde biofilteret for at sikre, at det fungerer effektivt.

Efter etableringen af filteret forventer virksomheden på ny at overholde deres grænseværdier for lugt, og der er sat vilkår om, at der skal udføres eftervisning af dette – en vilkårsændring af det oprindelige egenkontrolvilkår for lugt.

I forbindelse med projektet indsættes en ventilator med støjdemning. Ventilatoren forventes ikke at ændre væsentligt på støjen fra virksomheden.

Da biofilteret har til formål at nedbringe gener i form af lugt, der kan komme fra den eksisterende virksomhed og ikke forventes at bidrage med yderligere støj, vurderer Miljøstyrelsen, at projektet ikke er omfattet af VVM-bekendtgørelsens regler og kravet om VVM-screening.

2. AFGØRELSE OG VILKÅR

På grundlag af oplysningerne i bilag A, ansøgning om miljøgodkendelse, godkender Miljøstyrelsen hermed etablering af biofilter til lugtrensning.

Miljøgodkendelsen meddeles i henhold til § 33, stk. 1, i miljøbeskyttelsesloven.

Godkendelsen gives som et tillæg til de gældende miljøgodkendelser, jf. 4.2.

Godkendelsen gives på følgende vilkår, der som udgangspunkt er retsbeskyttede i en periode på 8 år fra godkendelsens dato. Godkendelsen tages dog op til revurdering i overensstemmelse med reglerne i miljøbeskyttelseslovens § 41a, stk. 2 og stk. 3.

Herudover ændres egenkontrollvilkåret for lugt – vilkår D2 i miljøgodkendelse af 20. januar 2009 - i henhold til § 72, stk. 3. Vilkåret træder i kraft straks ved meddelelse af afgørelsen. Vilkåret er ikke retsbeskyttet, da det er ændret ved påbud. Vilkåret er markeret med ◊.

2.1 Vilkår for miljøgodkendelsen

A. Generelle forhold

- A1 Godkendelsen bortfalder, hvis driften ikke er startet inden 2 år fra godkendelsens dato.
- A2 Et eksemplar af godkendelsen skal til enhver tid være tilgængeligt på virksomheden. Driftspersonalet skal være orienteret om godkendelsens indhold.

B. Indretning og drift

- B1 Biofilteret må ikke tages ud af drift, mens der er produktion på virksomheden.

Såfremt der er ufrivilligt nedbrud på biofilteret mere end 24 sammenhængende timer skal tilsynsmyndigheden informeres herom indenfor det næste døgn.
- B2 Funktionen af sprinklerne i biofilteret skal kontrolleres hver 14. dag.
- B3 Biofilteret skal være tilmeldt serviceaftale og kontrolleres mindst 4 gange årligt af ekstern specialist.
- B4 Afkast fra biofilteret skal ledes til virksomhedens 30 meter høje skorsten.

C. Lugt

Kontrol af lugt

- C1 ◊ Virksomheden skal senest en 1 måned efter, at biofilteret er taget i brug og herefter en gang årligt ved målinger dokumentere, at lugtgrænsen på 5 LE/m³ i omgivelserne, angivet i vilkår D1 i miljøgodkendelse af 20. januar 2009, er overholdt.

Dokumentationen skal senest 1 måned efter, at prøvetagning er foretaget, tilsendes tilsynsmyndigheden sammen med oplysninger om driftsforholdene under målingen.

Målingerne skal ske i overensstemmelse med afsnittet "Krav til lugtmåling og overholdelse af grænseværdi" i vilkår D2 i miljøgodkendelse af 20. januar 2009.

D. Affald

Bortskaffelse af affald

- D1 Ved udskiftning af filtermateriale må det brugte materiale ikke oplagres på virksomheden og skal straks afskaffes i henhold til Jammerbugt Kommunes anvisninger.

E. Egenkontrol

- E1 Kontrollen af sprinklerfunktionen jf. vilkår B2 samt kontrollen af biofilteret jf. vilkår B3 skal journaliseres med dato for eftersyn samt kvittering af den ansvarlige.

3. VURDERING OG BEMÆRKNINGER

3.1 Begrundelse for afgørelse

Dat-Schaub A/S fik den 30. september 2016 en indskærpelse for manglende overholdelse af deres lugtgrænseværdi fremsat i miljøgodkendelse af 20. januar 2009. Virksomheden har siden arbejdet for at finde en passende løsning på lugtproblemet. Valget er faldet på etableringen af et biofilter, og virksomheden har derfor ansøgt herom den 9. august 2017.

3.2 Miljøteknisk vurdering

Biofilteret er en biologisk filterløsning, hvor virksomhedens produktions- og ventilationsluft ledes gennem et filtermateriale bestående af Leca og omdannet kompost tilsat mikroorganismer, hvorefter luften udledes gennem virksomhedens 30 meter høje skorsten.

Filtermaterialet sprinkles og ventileres kontinuerligt for at opretholde optimale betingelser for mikroorganismerne og forventes derfor i drift døgnet rundt.

Det er i ansøgningsmaterialet angivet, at det er luftmængden fra hele virksomheden (både proces- og ventilationsluft), der samles i biofilteret og det forventes, at der bliver rensat en luftmængde på 14.000 m³ pr. time.

Planforhold og beliggenhed

Da biofilteret etableres i det sydlige hjørne af virksomheden op mod Hovedvej A17 mindre end 25 meter fra vejmidten har der været brug for en dispensation fra Vejdirektoratet for etableringen.

Vejdirektoratet sendte den 18. oktober 2017 udkast til afgørelse om, at der ikke kunne gives dispensation i høring. Dat-Schaub A/S sendte den 7. november 2017 høringssvar til Vejdirektoratet med oplysning om, at de gerne påtager sig risikoen for en eventuel senere flytning af biofilteret. Vejdirektoratet sendte derfor den 30. januar 2018 nyt udkast til afgørelse i høring hos virksomheden med høringsfrist den 11. februar 2018. Dispensation til etablering af biofilteret blev givet af Vejdirektoratet den 8. marts 2018.

3.2.1 Generelle forhold

Virksomheden har den 4. april 2018 fremsendt forslag til tidsplan som følger:

- Entreprenørarbejde og bygningsarbejder pr. maj '18.
- Udbygning og modificering af ventilationsanlæg pr. juni uge 23-'18
- Etablering af biofilter pr. juni uge 24-'18
- Opstart, indkøring og drift med NYT biofilter fra juni uge 25-'18.
- Ca. 1 måned efter anlæggets ibrugtagning rekvireret NY lugtmåling for verificering af Biofilterets effekt pr. juli/august '18.

En forudsætning for denne tidsplan er, at Dat-Schaub A/S har modtaget den endelige miljøgodkendelse indenfor to uger. Der er derfor sat kort høringsfrist på udkastet, der er sendt samtidig i høring hos virksomheden og Jammerbugt Kommune.

Vilkår A1

Vilkåret er en følge af § 32 i Godkendelsesbekendtgørelsen¹. Vilkåret er et standardvilkår, der gives for at sikre at forældede godkendelser ikke udnyttes.

Vilkår A2

Godkendelsen skal være tilgængelig på virksomheden, og driftspersonalet skal være orienteret om godkendelsens indhold og vilkår, således at det sikres, at ansvarlige for driften er bekendte med virksomhedens miljøgodkendelse og sørger for, at denne overholdes til enhver tid.

3.2.2 Indretning og drift

Vilkår B1

Da der må forventes lugtgener i forbindelse med driftstop på biofilteret, er der stillet vilkår om, at der ikke må produceres under planlagt driftsstop af filteret. Såfremt der er nedbrud mere end 24 sammenhængende timer, skal tilsynsmyndigheden informeres.

Vilkår B2

Der sat vilkår om kontrol af sprinklernes funktion hver 14. dag, da disse er afgørende for optimal drift af biofilteret og tilhørende lugtrensning. Jf. vilkår I2 i miljøgodkendelse af 20. januar 2009 skal der føres journal over eftersyn af renseforanstaltninger og dermed kontrollen af sprinklernes funktion. Der skal kvitteres med dato, navn og eventuelle korrigerende handlinger.

Vilkår B3

For at sikre optimal drift af biofilteret er der sat vilkår om, at biofilteret skal serviceres og kontrolleres mindst 4 gange årligt. Jf. vilkår I2 i miljøgodkendelse af 20. januar 2009 skal der føres journal over eftersyn af renseforanstaltninger, og kontrollen af biofilteret skal derfor noteres med dato, ansvarshavende og eventuelle korrigerende handlinger.

Vilkår B4

Der er fastsat vilkår om, at afgangsluften fra biofilteret skal ledes til virksomhedens eksisterende 30 meter høje skorsten for at sikre yderligere lugtreduktion i omgivelserne og tage højde for eventuelle mindre variationer i biofilterets belastning og effektivitet.

3.2.3 Lugt

Vilkår C1

Der er sat vilkår om eftervisning af overholdelse af virksomhedens lugtgrænser (5 LE/m³), der fremgår af vilkår D1 i miljøgodkendelse af 20. januar 2009. Herudover skal der årligt laves kontrolmålinger af lugten for at sikre, at grænseværdierne til stadighed overholdes, og at biofilteret fungerer tilstrækkeligt.

I egenkontrollen er der fastsat krav til kontrol- og målemetode, kontrolperiode, måletid og antal enkeltmålinger for at vilkåret skal kunne kontrolleres entydigt og korrekt.

Det er endvidere i godkendelsen anført, hvorledes resultaterne af den egenkontrol, som virksomheden skal foretage, skal være tilgængelige for tilsynsmyndigheden, og hvornår kontrollen skal udføres.

¹ Bekendtgørelse om godkendelse af listevirksomhed, BEK nr. 1458 af 12/12/2017.

3.2.4 Spildevand

Virksomheden afleder spildevand til det offentlige kloaksystem jf. spildevandstilladelse af 19. december 2008 fra Jammerbugt Kommune.

Det er Jammerbugt Kommune, der er spildevandsmyndighed, og der er derfor ikke sat vilkår om spildevand i denne afgørelse.

I forbindelse med godkendelsen har Jammerbugt Kommune ønsket, at der blev etableret en måle-/rensebrønd i forbindelse med afledningen af spildevand fra biofilteret. Dat-Schaub A/S har efterkommet dette ønske, og specifikationerne til denne brønd, jf. mail fra Jammerbugt Kommune af 7. september 2017, danner derfor grundlag for denne godkendelse.

3.2.5 Støj

Virksomheden har i ansøgningsmaterialet angivet, at etablering af biofilteret ikke forventes at give anledning til en væsentlig forøgelse af støj fra virksomheden. Der indsættes en booster ventilator, der er støjdampt. Miljøstyrelsen har anmodet om at få oplyst den forventede kildestyrke. Virksomheden fremsendte den 6. maj 2018 kildestyrken med og uden støjdampt samt den endelige placering af ventilatoren. Ud fra den oplyste kildestyrke og placering er det vurderet, at virksomheden kan overholde støjgrænserne.

Ifølge vilkår F4 i virksomhedens miljøgodkendelse af 20. januar 2009 kan tilsynsmyndigheden kræve dokumentation for, at virksomheden kan overholde grænseværdierne for støj fremsat i vilkår F1 i samme miljøgodkendelse. Der er derfor ikke sat vilkår om støj i denne afgørelse.

3.2.6 Affald

Vilkår D1

Der er stillet vilkår om, at det brugte filtermateriale, som kan afgive lugt, ikke må oplagres på virksomheden og skal bortkøres straks.

Filtermaterialet i biofilteret skal udskiftes hver 6-8. år alt afhængig af belastningen af filteret. Den øgede mængde affald vurderes dog ikke at have væsentlig indvirkning på miljøet, da filtermaterialet kan genanvendes til jordbrugsfremmende formål.

Dat-Schaub A/S har den 7. september 2017 oplyst, at leverandøren som udgangspunkt tager filtermaterialet tilbage. Alternativt skal det bortskaffes. Det er Jammerbugt Kommune, der som affaldsmyndighed har anvisningspligten.

3.2.7 Egenkontrol

Vilkår E1

Der er stillet vilkår om, at kontrollen af sprinklerfunktion og af biofilteret af ekstern specialist skal journaliseres. Journalen kan enten være digital eller analog, og skal gemmes 3 år, jf. vilkår I4 i virksomhedens miljøgodkendelse af 20. januar 2009.

3.3 Udtalelser/hørings svar

3.3.1 Udtalelse fra andre myndigheder

Jammerbugt Kommune har den 30. august 2017 sendt udtalelse i henhold til § 7, stk. 3 i Godkendelsesbekendtgørelsen.

Kommunen har ingen kommentarer vedr. vand og natur, herunder bilag IV-arter.

Kommunen har ingen kommentarer til trafikale forhold i henhold til kommuneveje. Kommunen oplyser, at byggeansøgningen er i høring ved Vejdirektoratet, da det ansøgte overskrider byggelinjen til Aalborgvej.

Herudover har kommunen kommentarer til spildevandsforholdene og oplyser, at Jammerbugt kommune, Jammerbugt Forsyning og Dat-Schaub A/S er i dialog om at få nedbragt fedtindholdet i spildevandet og vil i den forbindelse på et senere tidspunkt tage stilling til, om der er behov for at revidere tilladelsen.

Jammerbugt Kommune har på baggrund af en indsendt skitse over spildevandsledningen fra det nye biofilter den 7. september 2017 fremsendt supplerende spørgsmål, hvori de har udtrykt ønske om en målebrønd/reksebrønd i forbindelse med projektet. Dat-Schaub har den 9. september 2017 imødekommet dette ønske.

Endelig har Jammerbugt kommune spurgt ind til bortskaffelse af brugt filtermateriale samt muligheden for at modtage en analyse af spildevandet fra biofilteret.

Jammerbugt Kommune har modtaget udkast til miljøgodkendelse i høring den 6. april 2018. Kommunen havde enkelte kommentarer om støj (givet mundtligt på møde den 19. april), angivelse af lugtgrænseværdien i godkendelsen samt procedurer for egenkontrol. På baggrund af kommentarerne er der tilføjet et enkelt vilkår omkring journalisering af egenkontrol.

3.3.2 Udtalelse fra virksomheden

Virksomheden har modtaget udkast til miljøgodkendelsen i høring pr. 6. april 2018. Virksomheden har ikke haft kommentarer til udkastet.

4. FORHOLDET TIL LOVEN

4.1 Lovgrundlag

Oversigt over det anvendte lovgrundlag findes i bilag A.

4.1.1 Afgørelsen

Miljøgodkendelsen

Denne godkendelse gives i henhold til § 33, stk. 1, i miljøbeskyttelsesloven og omfatter kun de miljømæssige forhold, der reguleres af denne lov.

Godkendelsen gives som et tillæg til virksomhedens gældende miljøgodkendelse, jf. afsnit 4.2 og gives under forudsætning af, at såvel de vilkår, der er anført i denne godkendelse som vilkår i førnævnte godkendelse overholdes.

Efter ibrugtagning vil godkendelsen bortfalde, hvis den ikke har været udnyttet i 3 på hinanden følgende år, jf. Miljøbeskyttelseslovens § 78a.

Vilkårsændringen

Ændring af vilkår om egenkontrol meddeles i henhold til § 72, stk. 3.

4.1.2 Listepunkt

J207: Industriel udvinding eller fremstilling af protein eller pektin, som ikke er omfattet af listepunkt 6.4 b i bilag 1. (s)

4.1.3 Revurdering

Godkendelsen vil blive revurderet i overensstemmelse med Miljøbeskyttelseslovens gældende regler om regelmæssig revurdering.

4.1.4 Risikobekendtgørelsen

Virksomheden er ikke omfattet af risikobekendtgørelsen.

4.1.5 VVM-bekendtgørelsen

Miljøstyrelsen har vurderet, at selv om virksomheden i sig selv er omfattet af bilag 2, pkt. 7a, så er den ansøgte ændring eller udvidelse ikke omfattet af dette punkt. Da biofilteret har til formål og forventes at nedbringe de eventuelle gener i form af lugt, der kan komme fra den eksisterende virksomhed, og da anlægget ikke bidrager med væsentlige yderligere emissioner, er det heller ikke omfattet af krav om screening efter VVM-bekendtgørelsens bilag 2, pkt. 13a.

4.1.6 Habitatdirektivet

Projektet er ikke omfattet af reglerne i habitatbekendtgørelsen. Der henvises til afsnit 3.3.1.

4.2 Øvrige gældende godkendelser

Ud over denne godkendelse gælder følgende godkendelser fortsat:

- Miljøgodkendelse af 20. januar 2009: Etablering af ny virksomhed, som ønsker at udvinde og oparbejde fedt og protein fra tarmfedt og forbehandlede tarme fra svin.
- Tillæg til miljøgodkendelse af 22. marts 2011: Produktion af hydrolyserede proteiner og etablering af forrenseanlæg til spildevandsbehandling.

(Den del af godkendelsen der vedrører produktion af hydrolyserede proteiner er bortfaldet).

4.3 Tilsyn med virksomheden

Miljøstyrelsen er tilsynsmyndighed for virksomheden. Dog er Jammerbugt Kommune tilsynsmyndighed for så vidt angår bortskaffelse af affald samt afledningen af spildevandet til det kommunale spildevandsrensaneanlæg.

4.4 Offentliggørelse og klagevejledning

Offentliggørelse

Miljøstyrelsens afgørelse annonceres og offentliggøres udelukkende digitalt. Materialet kan tilgås på www.mst.dk. Offentligheden har adgang til sagens øvrige oplysninger med de begrænsninger, der følger af lovgivningen.

Klage

Følgende har mulighed for at klage over afgørelsen til Miljø- og Fødevarerklagenævnet:

- ansøgeren
- enhver, der har en individuel, væsentlig interesse i sagens udfald
- kommunalbestyrelsen
- Styrelsen for patientsikkerhed
- landsdækkende foreninger og organisationer i det omfang, de har klageret over den konkrete afgørelse, jf. miljøbeskyttelseslovens §§ 99 og 100
- lokale foreninger og organisationer, der har beskyttelse af natur og miljø eller rekreative interesser som hovedformål, og som har ønsket underretning om afgørelsen

Hvis du ønsker at klage over denne afgørelse, kan du klage til Miljø- og Fødevarerklagenævnet. Du klager via Klageportalen, som du finder et link til på forsiden af www.nmkn.dk. Klageportalen ligger også på www.borger.dk og www.virk.dk. Du logger på www.borger.dk eller www.virk.dk, ligesom du plejer, typisk med NEM-ID.

Klagen sendes gennem Klageportalen til den myndighed, der har truffet afgørelsen. En klage er indgivet, når den er tilgængelig for myndigheden i Klageportalen. Når du klager, skal du betale et gebyr, som er på kr. 900 for private og kr. 1800 for virksomheder og organisationer. Du betaler gebyret med betalingskort i Klageportalen.

Du kan læse mere om gebyrordningen og klage på Miljø- og Fødevarerklagenævnets hjemmeside (<http://nmkn.dk/klage/>).

Miljø- og Fødevarerklagenævnet skal som udgangspunkt afvise en klage, der kommer uden om Klageportalen, hvis der ikke er særlige grunde til det. Hvis du ønsker at blive fritaget for at bruge Klageportalen, skal du sende en begrundet anmodning til den myndighed, der har truffet afgørelse i sagen. Myndigheden videresender herefter anmodningen til Miljø- og Fødevarerklagenævnet, som træffer afgørelse om, hvorvidt din anmodning kan imødekommes.

Klagen skal være modtaget senest den 6. juni 2018.

Betingelser, mens en klage behandles

Virksomheden vil kunne udnytte afgørelsen, mens Miljø- og Fødevareklagenævnet behandler en eventuel klage, medmindre nævnet bestemmer noget andet. Udnyttes afgørelsen, indebærer dette dog ingen begrænsning i Miljø- og Fødevareklagenævnets mulighed for at ændre eller ophæve afgørelsen.

Orientering om klage

Hvis Miljøstyrelsen får besked fra Klageportalen om, at der er indgivet en klage over afgørelsen, orienterer Miljøstyrelsen virksomheden herom.

Miljøstyrelsen orienterer ligeledes virksomheden, hvis Miljøstyrelsen modtager en klage over afgørelsen fra en klager, som efter anmodning til Miljø- og Fødevareklagenævnet er blevet fritaget for at klage via Klageportalen.

Herudover orienterer Miljøstyrelsen ikke virksomheden.

Søgsmål

Hvis man ønsker at anlægge et søgsmål om afgørelsen til domstolene, skal det ske senest 6 måneder efter, at Miljøstyrelsen har meddelt afgørelsen.

4.5 Liste over modtagere af kopi af afgørelsen

Dat-Schaub A/S

Jens L. Rasmussen, Dat-Schaub A/S

Danmarks Naturfredningsforening

Friluftsrådet.

Jammerbugt Kommune

Styrelsen for Patientsikkerhed

Tilsyn og Rådgivning Nord

CVR: 33353170

jlr@dat-schaub.dk

dn@dn.dk

kreds@friluftsradet.dk

raadhus@jammerbugt.dk

stps@stps.dk

senord@sst.dk

5. BILAG

Bilag A: Ansøgning om miljøgodkendelse

Ansvarlig myndighed

Miljøstyrelsen

Tilknyttet myndighed

Jammerbugt Kommune

Indsendt af

Jens L. Rasmussen
Estrupvej 9
6700 Esbjerg

E-mail: jlr@dat-schaub.dk

Telefon 29496542

CVR / RID CVR:33353170-RID:89292444

Indsendt: 09-08-2017 14:20

BOM-nummer: MaID-2017-1450

Indsendelse nr.: 1

Fase: Ansøgning

Ansøgning for Miljøgodkendelse/anmeldelse

Projekt: Etablering af Biofilter

Klassifikation: Ingen klassifikationer

Ansøgningstyper Miljøgodkendelse/anmeldelse til ændring på bestående virksomhed

Sted(er)

Virksomheder DAT-SCHAUB A/S, CVR: 33353170, P-nr.: 1016536845

Adresser Mølhavevej 12, 9440 Aabybro

Ansøgere

Jens L. Rasmussen
Estrupvej 9
6700 Esbjerg
E-mail: jlr@dat-schaub.dk
Telefon: 29496542

Indholdsfortegnelse

Samlet oversigt over bilag i indsendelsen	1
Oversigt over dokumentation pr. fase	1
◦ Som del af ansøgningen	1
Angiv CVR og P-nummer	2
Ansøger og ejerforhold	2
Vælg listebetegnelse for virksomhedens aktiviteter	3
Oplys hvilke miljømæssige forhold ændringerne har indflydelse på	3
Forholdet til VVM	3
Beskriv det ansøgte projekt	4
Er din virksomhed en risikovirksomhed?	4
Bygningsmæssige ændringer/udvidelser	4
Oversigtsplan af virksomhedens placering	5
Virksomhedens driftstid	5
Til- og frakørselsforhold	5
Tegninger over virksomhedens indretning	6
Tegninger med placering og nummerering af virksomhedens luftafkast	6
Luftudledning fra hvert afkast	6
Emission fra diffuse kilder	6
Emission der afviger fra normal drift	6
Beregning af afkasthøjder	6
Tegninger over spildevandsforhold og befæstede arealer	6
Spildevand: Oplysning om, hvor spildevand ønskes afledt til	6
Spildevand: Tilslutning til kloak, oplysninger om oprindelse og vandmængde	7
Spildevand: Tilslutning til kloak, indholdsstoffer	7
Spildevand: Afledning af kølevand	7
Placering af virksomhedens støj- og vibrationskilder	7
Støj- og vibrationskilder	8
Beregning af samlede støjniveau	8
Basistilstandsrapport	8
Ikke-teknisk resume	8
Andre relevante oplysninger	8
Tidligere indsendelser	8

Samlet oversigt over bilag i indsendelsen

Bilag med versionskode	Refereret fra
1.1 Biofilter topview, rev1.pdf SHA1:9DB3EA57B49108B0CB50058AAD872ABA8AD0D545	Beskriv det ansøgte projekt
1.1 Opbygning.pdf SHA1:F6783D3BF20FFC6ABF53AC42B8EDDB609C71CD46	Beskriv det ansøgte projekt
1.2 Site layout biofilter, rev1.pdf SHA1:D84514D1D6EE306CC4BD8097A5DBAF89047A0395	Beskriv det ansøgte projekt
1. Situationsplan.pdf SHA1:9D75315B929F03FC5B851456741F6D83F2256DAA	Oversigtsplan af virksomhedens placering
2. Fabrikplan.pdf SHA1:EA17458BB3FF8790B5CBEFF4F9A4633C89BA2028	Oversigtsplan af virksomhedens placering
200 afløbsplan.pdf SHA1:C806E76BB501CC754991D441C676B39C36EB712F	Tegninger over spildevandsforhold og befæstede arealer
Afskærmning biofilter.png SHA1:EF66D4F911693F05A9095F32694D0C5B8C33530B	Bygningsmæssige ændringer/udvidelser
DAT-Schaub Aabybro; - facade mod omfartsvej.JPG SHA1:129FBD286CFE819D2D4B28C49961E6D9ECA15445	Bygningsmæssige ændringer/udvidelser
DAT-Schaub Aabybro; - skelpæl mod omfartsvej.JPG SHA1:E559FF8E66736798FEE8FC24107FEDFDD5E15E6B	Bygningsmæssige ændringer/udvidelser
DAT-Schaub Aabybro; - øst skel mod Cubic.JPG SHA1:467EA25057B7B406A8322886EFFFFCA38DC23243	Bygningsmæssige ændringer/udvidelser
DAT-Schaub Aabybro; - niveauforskel mod omfartsvej.JPG SHA1:CEAE78796C4FF4901218730B173B5C9F17883CF2	Bygningsmæssige ændringer/udvidelser

Oversigt over dokumentation pr. fase

Som del af ansøgningen

Den dokumentation der skal vedlægges ansøgningen når den indsendes.

Udfyldt	Obligatorisk	Bilag	Dokumentation
x	x		Angiv CVR og P-nummer
x	x		Ansøger og ejerforhold
x	x		Vælg listebetegnelse for virksomhedens aktiviteter
x			Oplys hvilke miljømæssige forhold ændringerne har indflydelse på
x			Forholdet til VVM
x		x	Beskriv det ansøgte projekt
x			Er din virksomhed en risikovirksomhed?
x	x	x	Bygningsmæssige ændringer/udvidelser
x		x	Oversigtsplan af virksomhedens placering
x			Virksomhedens driftstid
x			Til- og frakørselsforhold
x			Tegninger over virksomhedens indretning

x	x		Tegninger med placering og nummerering af virksomhedens luftafkast
x	x		Luftudledning fra hvert afkast
x	x		Emission fra diffuse kilder
x	x		Emission der afviger fra normal drift
x	x		Beregning af afkasthøjder
x	x	x	Tegninger over spildevandsforhold og befæstede arealer
x	x		Spildevand: Oplysning om, hvor spildevand ønskes afledt til
x	x		Spildevand: Tilslutning til kloak, oplysninger om oprindelse og vandmængde
x	x		Spildevand: Tilslutning til kloak, indholdsstoffer
x	x		Spildevand: Afledning af kølevand
x	x		Placering af virksomhedens støj- og vibrationskilder
x	x		Støj- og vibrationskilder
x	x		Beregning af samlede støjniveau
x	x		Basistilstandsrapport
x	x		Ikke-teknisk resume
x			Andre relevante oplysninger

Angiv CVR og P-nummer

CVR-nummer

33353170 - DAT-SCHAUB A/S

P-nummer

1016536845 - DAT-SCHAUB A/S

Mølhavevej 12B
9440 Aabybro

Ansøger og ejerforhold

Formularfelt	Udfyldt værdi
Ansøgers navn	
Vejnavn	
Vejnummer	
Postnummer	
By	
Virksomhedens navn	DAT-Schaub A/S
Vejnavn	Mølhavevej
Vejnummer	12 B
Postnummer	9440
By	Aabybro
Angiv matrikelnummer, hvis det er forskelligt fra det fremsøgte	
Angiv P-numre, hvis der søges til flere P-numre	

Bemærkning	
Kontaktperson	Jens L. Rasmussen
Vejnavn	Estrupvej
Vejnummer	9
Postnummer	6700
By	Esbjerg
Telefonnummer	29496542
Mailadresse	jlr@dat-schaub.dk
Er ejer forskellig fra ansøger?	Nej [Kode: false]
Eventuelle yderligere bemærkninger	

Vælg listebetegnelse for virksomhedens aktiviteter

Hovedaktivitet

Bilag 1, Listepunkt 6.5.a, Andre aktiviteter., Bortskaffelse eller genanvendelse af animalsk affald f.eks. dyrekroppe eller animalsk affald, Bortskaffelse eller genanvendelse af animalsk affald f.eks. dyrekroppe eller animalsk affald med andre virksomheder end biogasanlæg. (s)

Biaktiviteter

Ingen valgt

Oplys hvilke miljømæssige forhold ændringerne har indflydelse på

Formularfelt	Udfyldt værdi
Nye oplysninger om virksomhedens art (type og status)?	Nej [Kode: false]
Bygningsmæssige ændringer, tidspunkter for bygge- og anlægsarbejder, driftsstart og planlagte ændringer i fremtiden?	Ja [Kode: true]
Ændringer til oversigtsplan og driftstid?	Ja [Kode: true]
Skal der indsendes nyt tegningsmateriale?	Ja [Kode: true]
Nye oplysninger om virksomhedens produktion?	Nej [Kode: false]
Nye oplysninger om bedst tilgængelige teknik (BAT)?	Nej [Kode: false]
Ændring i forhold til udledning til luft?	Ja [Kode: true]
Ændring i forhold til spildevand?	Ja [Kode: true]
Ændring i forhold til støj?	Ja [Kode: true]
Ændring i forhold til affald?	Nej [Kode: false]
Ændring i forhold til forurening af jord og grundvand?	Nej [Kode: false]
Ændring af forslag til vilkår om egenkontrol?	Nej [Kode: false]
Nye oplysninger om driftsforstyrrelser og uheld?	Nej [Kode: false]
Nye oplysninger om virksomhedens ophør?	Nej [Kode: false]
Ændringer til det Ikke-teknisk resumé?	Nej [Kode: false]

Forholdet til VVM

Formularfelt	Udfyldt værdi
Er projektet opført på bilag 1 til VVM bekendtgørelsen	Nej [Kode: false]
Hvis ja, angiv punktet på bilag 1	
Er projektet opført på bilag 2 til VVM bekendtgørelsen	Nej [Kode: false]
Hvis ja, angiv punktet på bilag 2	
Eventuelle yderligere bemærkninger	

Beskriv det ansøgte projekt

Redegørelse:

Virksomheden har ifm. de seneste årlige lugtmålinger vist sig ude af stand til, at overholde gældende lugtgrænseværdi på 5 LE iht. vilkår D1 i miljøgodkendelsen af den 20. januar 2009.

Som måske bekendt, har der i nærområdet fra tid til anden været naboklager over lugt fra virksomheden.

Vi er som virksomhed således forpligtiget til, at foretage reduktion af lugtbelastningen, i hvilken forbindelse der til Jammerbugt Kommune er fremsendt ansøgning om byggetilladelse, til etablering af Biofilter til løsning af problemstillingen.

Der tænkes således etableret et Biofilter med et areal på ca. 100m², hvorigennem ventilationen fra virksomheden udledes og renses forinden emission via 30 meter høj skorsten som nuværende.

Filtermaterialet består af en blanding af organisk og uorganisk materiale. Den organiske del er omdannet kompost der er pasteuriseret og efterflg. podet med mikroorganismer, - blandet med uorganisk materiale i form af brændt ler (Leca).

Filtermaterialet holdet fugtigt med vandingsanlæg og filtermateriales mikrobiologi kontrolleres 4 x årligt.

For at sikre tilstrækkelig ventilation på 14.000m³ luft / time gennem filtermaterialet, etableres booster ventilator til at kompensere for modtryk på 800 pa gennem filteret.

Virksomhedens øgede vand- og elforbrug estimeres som følger:

Øget forbrug af vand: Ca. 2m³ / døg = ca. 700m³ / år.

Øget forbrug af el: Ca. 180 kWh / dag = ca. 45.000 kWh / år.

Bilag

[1.1 Biofilter topview, rev1.pdf](#)

[1.2 Site layout biofilter.rev1.pdf](#)

[1.1 Opbygning.pdf](#)

Er din virksomhed en risikovirksomhed?

Markeret ikke relevant:

Bygningsmæssige ændringer/udvidelser

Formularfelt	Udfyldt værdi
Kræver det ansøgte bygnings- eller anlægsmæssige udvidelser eller ændringer?	Ja [Kode: true]
Startdato for bygge- anlægsarbejde.	01.09.17
Slutdato for bygge- anlægsarbejde.	31.12.17
Ansøges om fremtidige udvidelser/ændringer, der opstartes senere?	Ja [Kode: true]

Hvis ja, beskriv eller vedlæg dokumentation for de planlagte ændringer og udvidelser. Husk det forventede starttidspunkt.

I området hvor Biofilteret etableres, foretages ud-/nedgravning for etablering af sandpude. Bund og sidevægge i Biofilter støbes på pladsen og som overdækning monteres grå PVC dug med midtersøjle, hvor dugen holdes oppe af lufttrykket under dugen.

Der etableres ifm. Biofilterets vandingsanlæg en brønd med afløb og tilslutning til virksomhedens udledning af proces spildevand.

I tilknytning til Biofilteret etableres "Miljøvæg", ca. 25 lbm. til afskærmning mod nordvest af virksomheden fra omfartsvej Hovedvej A17 såvel som ca. 30 lbm. mod sydøst mod naboskel.

"Miljøvæg" tænkes opført i 2,5 meters højde, med HEB 100 varmgalv. søjler, mellem hvilke der beklædes med vedligeholdelsesfri beklædning i lys grå / antracitgrå udførelse.

Placeringen af hhv. Biofilter og 2,5 meter "Miljøvæg" er iht. vedhæftede tegningsmateriale søgt placeret i fornøden afstand fra skel. Udfordringen kan blive afstanden til vejmidten på omfartsvejen Hovedvej A17 til byggelinien?

Bemærk venligst, - at niveauet hvor virksomheden er placeret er ca. 0,5 meter lavere end omfartsvejens kote.

"Miljøvæggen" er således som forsøgt illustreret iht. vedhæftede bilag, udelukkende tænkt for at give et mere "roligt kig" ind til virksomheden uden forstyrrende installationer set fra omfartsvej Hovedvej A17.

Angiv startdato for virksomhedens drift eller idriftsættelse af ansøgte ændringer.

31.12.17

Eventuelle yderligere bemærkninger

Virksomhedens etableringsfase og efterflg. idriftsættelse ønskes snarest muligt, - men vil først kunne iværksættes når der foreligger de fornødne tilladelser fra respektive myndigheder.

Bilag

[DAT-Schaub Aabybro; - skelpæl mod omfartsvej.JPG](#)

[DAT-Schaub Aabybro; - øst skel mod Cubic.JPG](#)

[Afskærmning biofilter.png](#)

[DAT-Schaub Aabybro; -niveauforskel mod omfartsvej.JPG](#)

[DAT-Schaub Aabybro; - facade mod omfartsvej.JPG](#)

Oversigtsplan af virksomhedens placering

Der er ingen indtegninger

Bilag

[1 Situationsplan.pdf](#)

[2 Fabrikplan.pdf](#)

Virksomhedens driftstid

Markeret ikke relevant:

Til- og frakørselsforhold

Markeret ikke relevant:

Tegninger over virksomhedens indretning

Markeret ikke relevant:

Tegninger med placering og nummerering af virksomhedens luftafkast

Markeret ikke relevant:

Virksomhedens luftafkast vil være som nuværende placering, sammen mængde og driftstid.

Luftudledning fra hvert afkast

Markeret ikke relevant:

Som nuværende forhold udledes via virksomhedens ventilationsanlæg luftmængde på ca. 14.000 m³ / time.

Forholdene vil IKKE ændres, - bortset fra, at virksomhedens ventilation bortledes gennem Biofilter til rensning af evt. lugtgener.

Emission fra diffuse kilder

Redegørelse:

Der forekommer ikke yderligere diffuse kilder ifm. projektets effektuering.

Emission der afviger fra normal drift

Redegørelse:

Virksomhedens ventilation og emission vil være kontinuerligt i drift under normal drift / produktion.

Der er tale om komfortventilation fra procesanlæg med karakteristisk lugt.

Såfremt der opstår defekt ifm. virksomhedens ventilationsanlæg, - vil evt. emission fremkomme som diffuse lugtkilder der trænger ud fra virksomheden.

Beregning af afksthøjder

Redegørelse:

Afkast gennem eksist. 30 meter høj skorsten iht. gældende Miljøgodkendelse pr. 20. januar 2009.

Tegninger over spildevandsforhold og befæstede arealer

Der er ingen indtegninger

Bilag

[200 afløbsplan.pdf](#)

Spildevand: Oplysning om, hvor spildevand ønskes afledt til

Formularfelt	Udfyldt værdi
Er der spildevand, der skal afledes til kloaksystemet?	Ja [Kode: true]
Er der spildevand, der udledes direkte til vandløb, søer, havet?	Nej [Kode: false]
Er der spildevand, der afledes på en anden måde?	Nej [Kode: false]
Angiv hvilken anden afledningsform der benyttes	Afledes sammen med virksomhedens øvrige proces spildevand
Afledes der kølevand fra virksomheden?	Ja [Kode: true]
Eventuelle yderligere bemærkninger	

Spildevand: Tilslutning til kloak, oplysninger om oprindelse og vandmængde

Formularfelt	Udfyldt værdi
Oplys om alle spildevandstypers oprindelse	Der fremkommer ifm. Biofilterets vandingsanlæg spildevand der opsamles og via brønd udledes sammen med virksomhedens øvrige proces spildevand.
Oplys om maksimal mængde af spildevand afledt pr. døgn og pr. år	Virksomhedens øgede vandforbrug estimeret som følger: Øget forbrug af vand: Ca. 2m ³ / døgn = ca. 700m ³ / år.
Oplys om variationen i afledningen over døgn, uge, måned eller år.	Forbruget af vand vil være jævnt fordelt i to perioder, - hhv. fra april til november og fra december til marts.
Angiv spildevandets pH-værdi	
Oplys om eventuelle mikroorganismer	
Angiv kapaciteten af rensesanstaltninger.	Udledningen sker sammen med virksomhedens øvrige processpildevand gennem eksist. fedtudskillere.
Beskriv rensningsmetoder og rensningsgrad.	
Eventuelle yderligere bemærkninger	

Spildevand: Tilslutning til kloak, indholdsstoffer

Markeret ikke relevant:

Spildevand: Afledning af kølevand

Markeret ikke relevant:

Placering af virksomhedens støj- og vibrationskilder

Markeret ikke relevant:

Støj- og vibrationskilder

Markeret ikke relevant:

Beregning af samlede støjniveau

Markeret ikke relevant:

Basistilstandsrapport

Redegørelse:

Jeg er ikke bekendt med omfanget og/eller eksistensen af en basistilstandsrapport for virksomheden, - og finder efter søgning på Miljøstyrelsens hjemmeside INGEN information?

Ikke-teknisk resume

Redegørelse:

Virksomheden har ifm. de seneste årlige lugtmålinger vist sig ude af stand til, at overholde gældende lugtgrænseværdi på 5 LE iht. vilkår D1 i miljøgodkendelsen af den 20. januar 2009.

Som måske bekendt, har der i nærområdet fra tid til anden været naboklager over lugt fra virksomheden.

Vi er som virksomhed således forpligtiget til, at foretage reduktion af lugtbelastningen, i hvilken forbindelse der til Jammerbugt Kommune er fremsendt ansøgning om byggetilladelse, såvel som til Miljøstyrelsen ansøgning om tilladelse til etablering af Biofilter til løsning af problemstillingen.

Der tænkes således etableret et Biofilter med et areal på ca. 100m², hvorigennem ventilationen fra virksomheden udledes og renses forinden emission via 30 meter høj skorsten som nuværende.

Filtermaterialet består af en blanding af organisk og uorganisk materiale. Den organiske del er omdannet kompost der er pasteuriseret og efterflg. podet med mikroorganismer, - blandet med uorganisk materiale i form af brændt ler (Leca).

Filtermaterialet holdet fugtigt med vandingsanlæg og filtermateriales mikrobiologi kontrolleres 4 x årligt.

For at sikre tilstrækkelig ventilation filtermaterialet, etableres booster ventilator til at kompensere for modtryk gennem filteret.

Virksomhedens vil som følge af nyetablering få øget el- og vandforbrug.

Andre relevante oplysninger

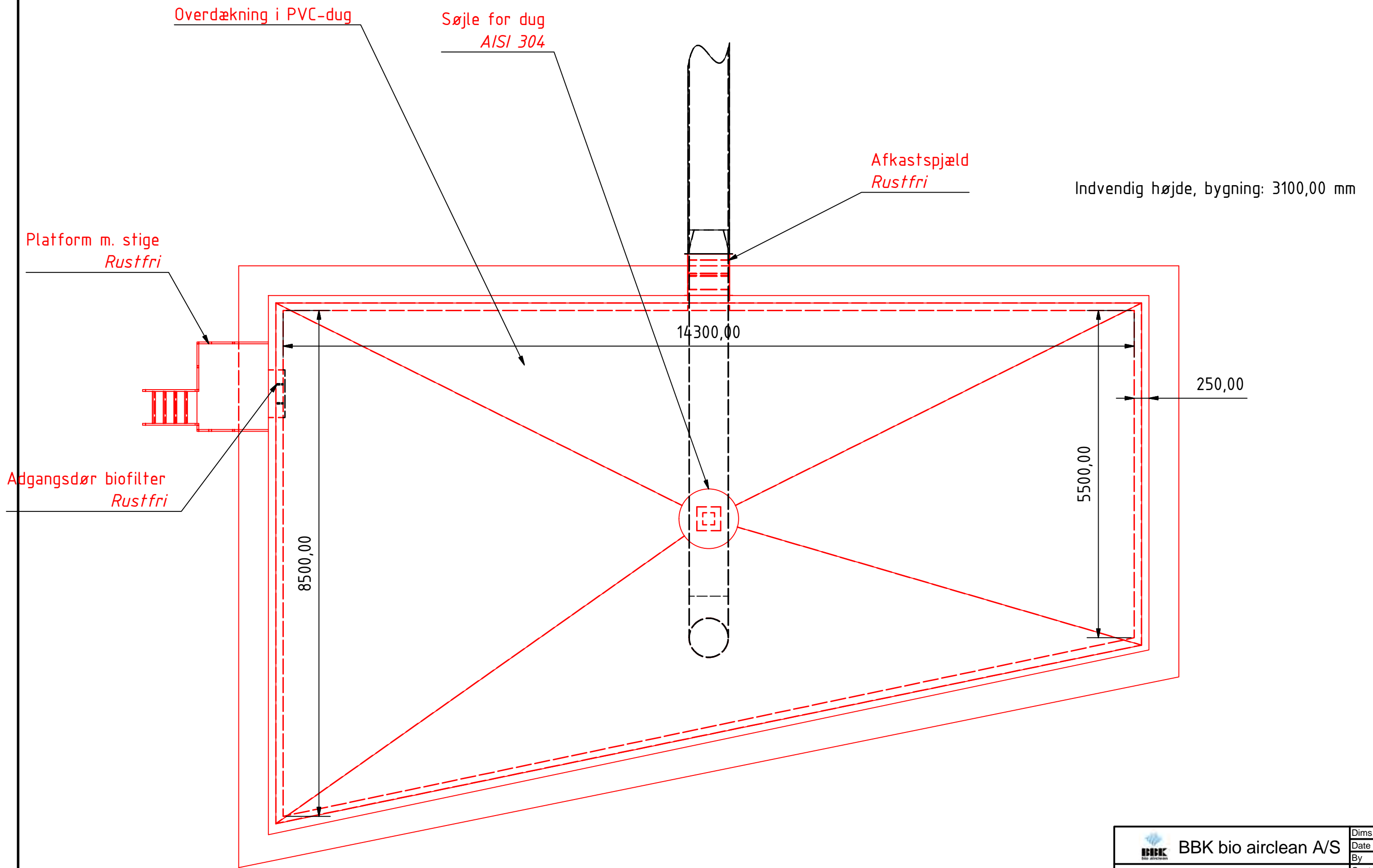
Redegørelse:


Under henvisning til igangværende dialog med Miljøstyrelsens sagsbehandlere omkring løsningsmodel ifm. virksomhedens udfordringer omkring lugtgener, er sagens parter bekendt med problematikken og ønskede tiltag for iværksættelse.

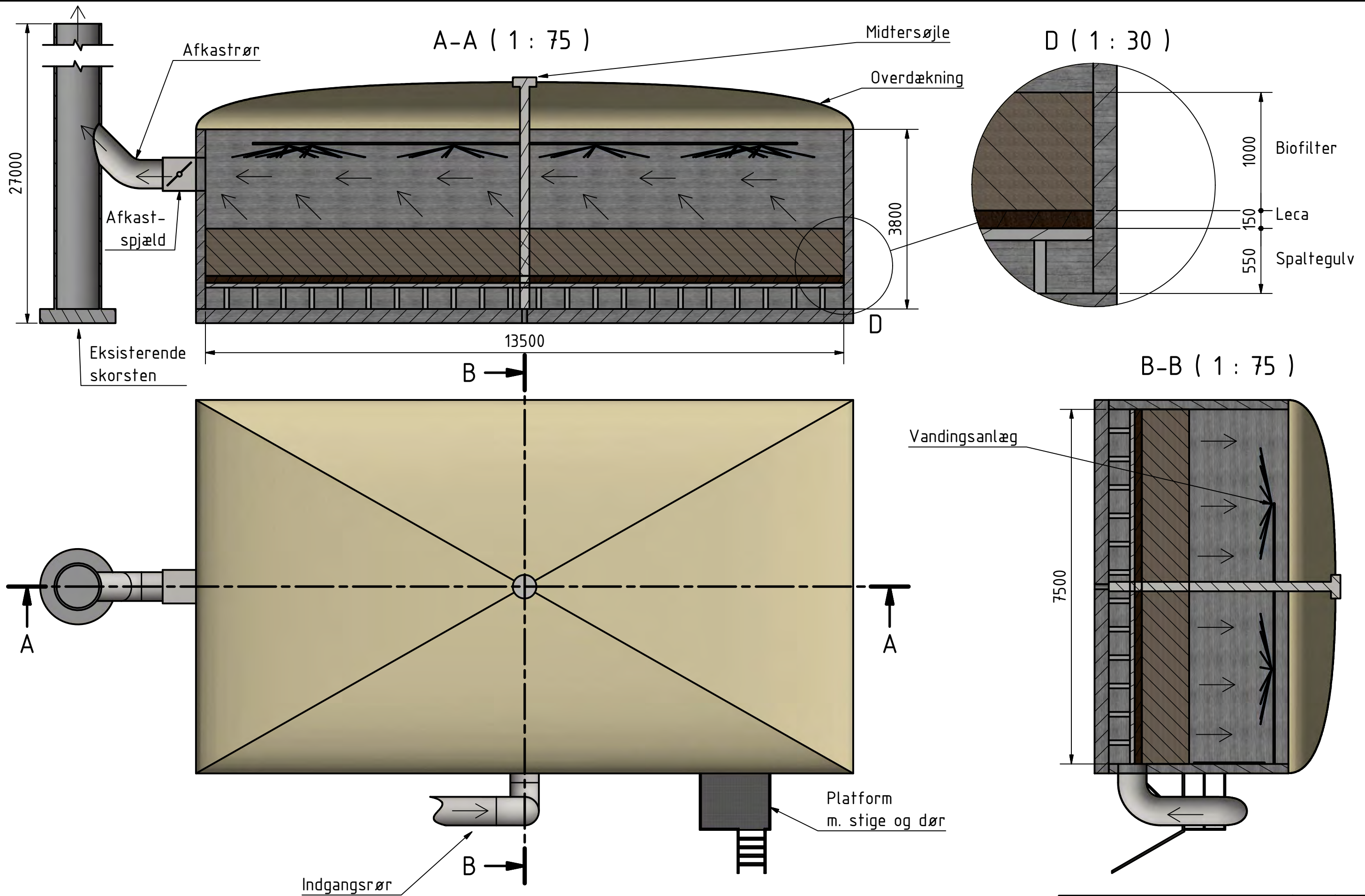
Problematikken er kendt og indgående kendskab burde iht. dialog med Miljøstyrelsen være befordrende for projektets godkendelse.

Tidligere indsendelser

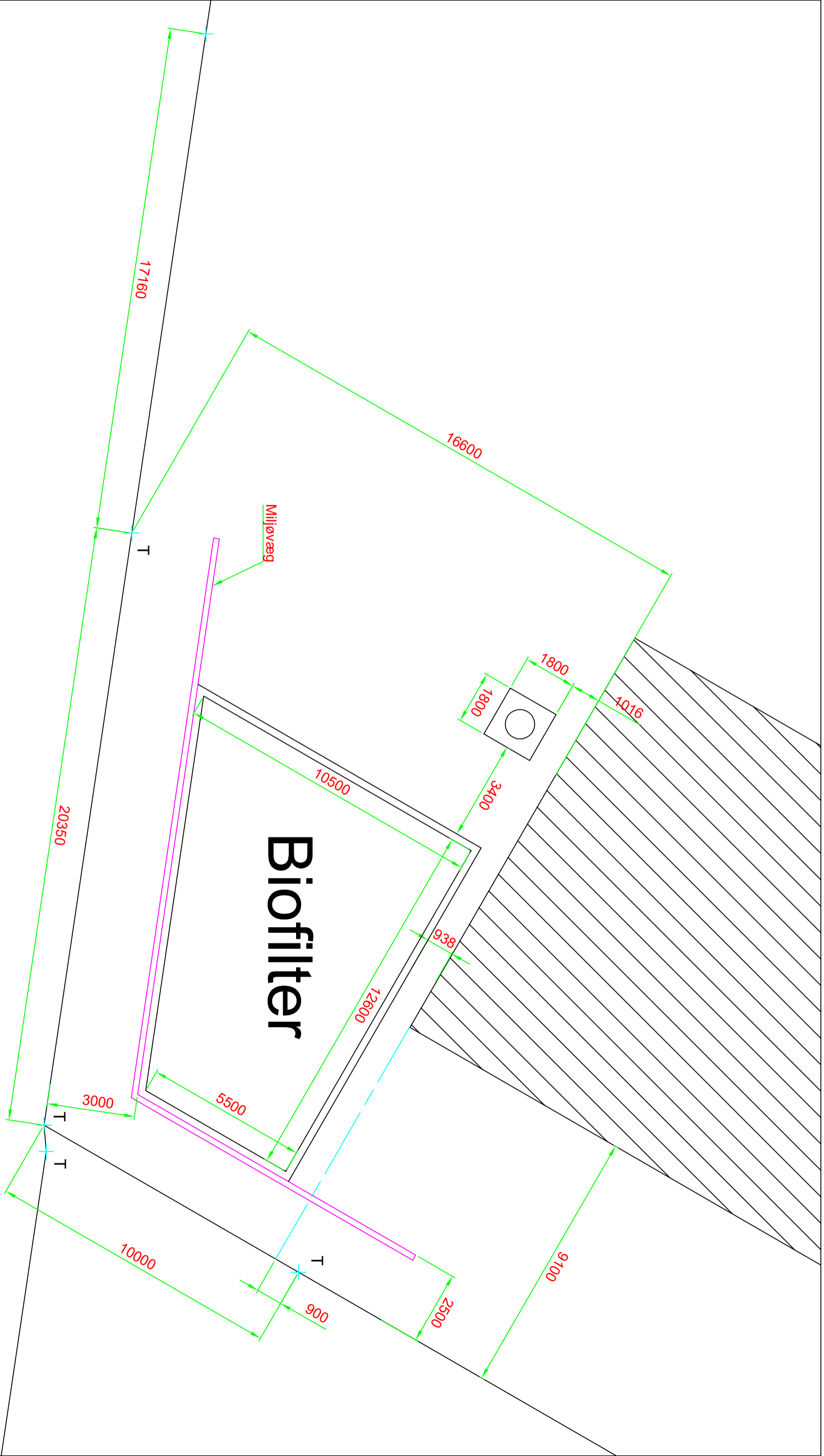
Der er ingen tidligere versioner



 BBK bio airclean A/S	Dims.	1 : 60
	Date	02-05-2017
Biofilter topview Biofilter 100 m2 Dat-Schaub	By	jt
	Control	
	Drawing Num.	1.1
<small>This drawing remains our property. Its use without due authority is forbidden, and will lead to legal action.</small>		Rev. 1 1/1



BBK bio airclean A/S	Dims.	1 : 75
	Date	21-03-2017
Opbygning Biofilter ~100 m ² DAT-Schaub	By	jt
	Control	
<small>This drawing remains our property. Its use without due authority is forbidden, and will lead to legal action.</small>	Drawing Num.	1.1
	Rev.	1 / 1



Biofilter

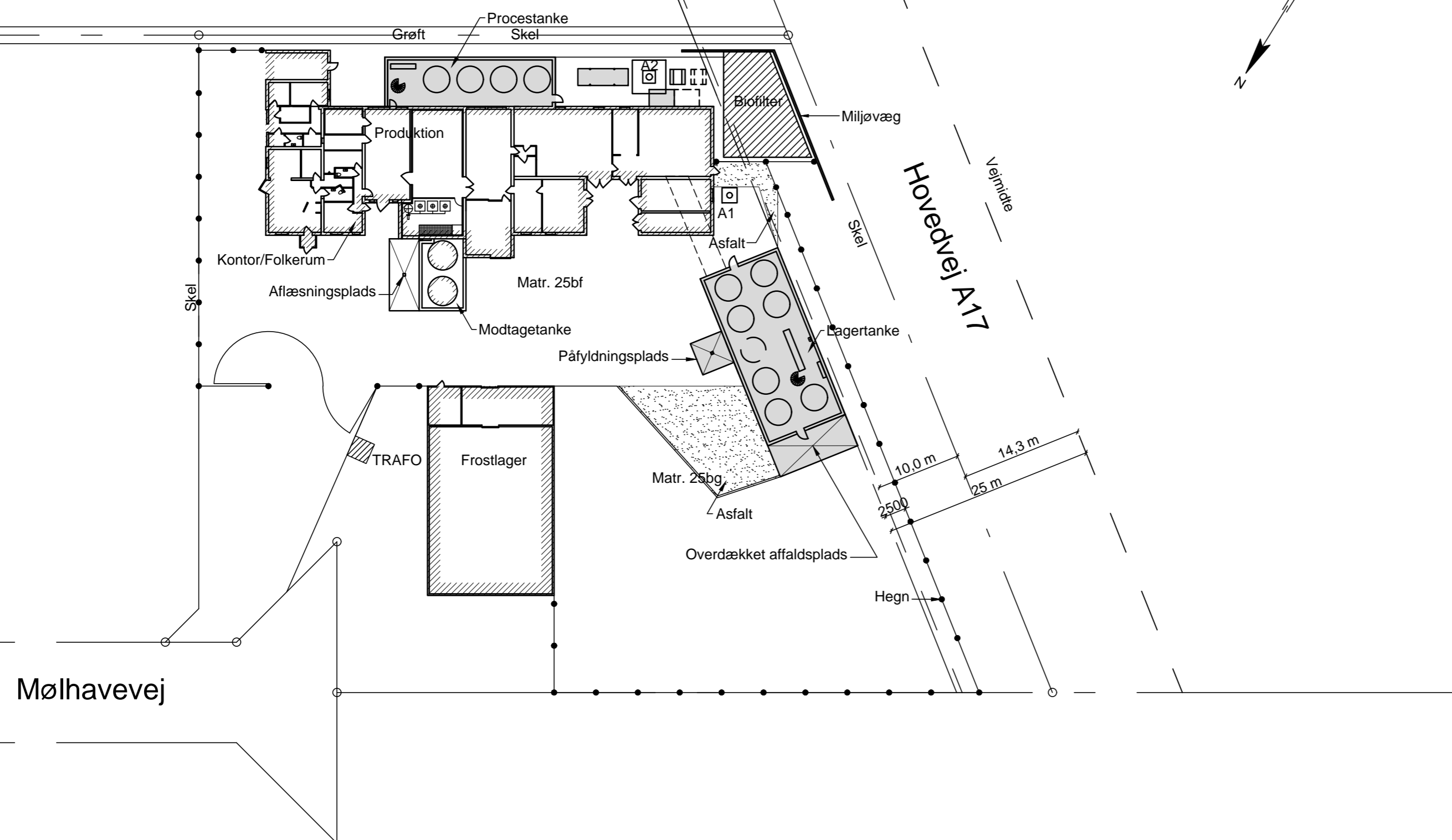
Miljøvæg

REV.	Bygningsmål tilpasset skellinje. Miljøvæg tilføjet	JT	29.06.17
------	----------------------------------------------------	----	----------

Site layout biofilter			
Dat-schaub			
MAL.	1:125 A3	DATE	26.06.17
TEGN.	JT	KONTROL	JT

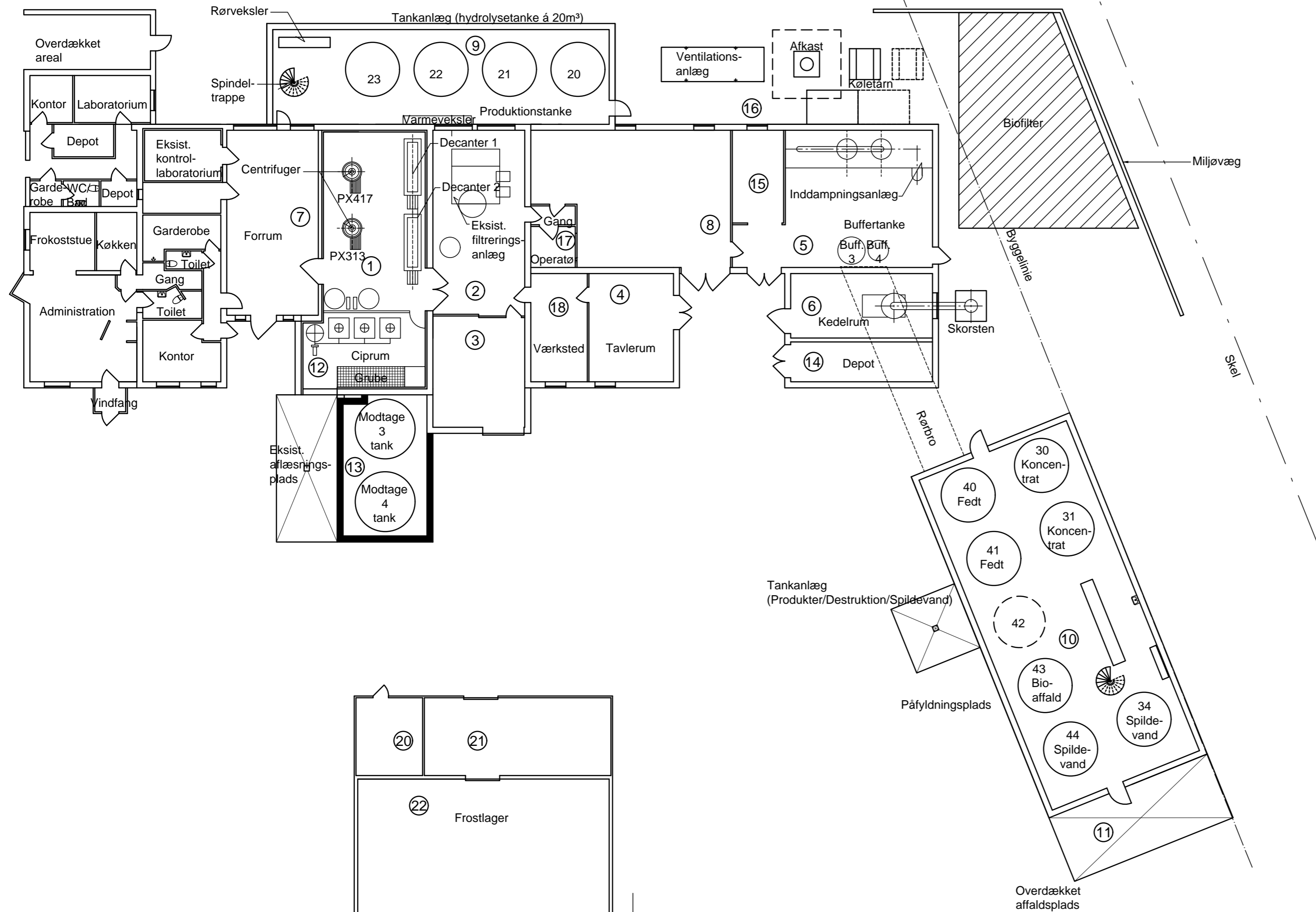
BBK bio airclean AVS			
TEGN.NR.	1.2	REV.	1

Denne tegning må ikke overføres til kopieres eller udtrykkes af uvedkommende uden vores tilladelse

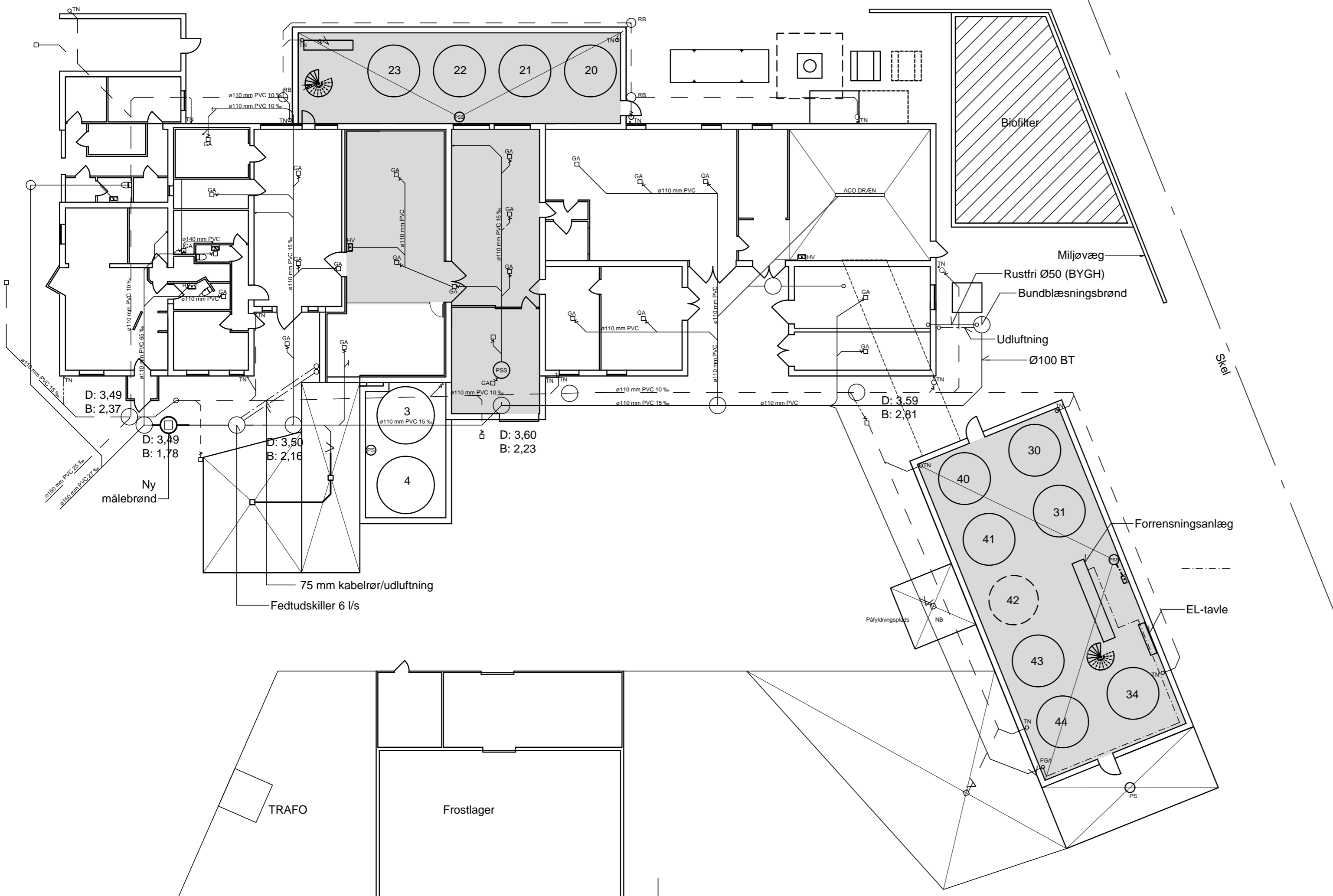


- Grundareal: 6496 m² (matr. nr. 25bf og 25bg)
- Eksist. bebyggelsesprocent: 19,6 %
- Eksist. rumfang/grundareal: 1,1 m³/m²
- Ny bebyggelsesprocent: 25,7 %
- Nyt rumfang/grundareal: 1,6 m³/m²
- A1: Afkast skorsten gaskedel ø500 / 320 mm, h=12 m
Øvrige data se OML-beregning af 22.09.08
- A2: Afkast rumventilation/fortrængningsluft ø850mm, h=30 m
Øvrige data se OML-beregning af 03.10.08

Bygherre: Dat-Schaub A.m.b.A., Aabybro						INGENIØR'NE Rådgivende siden 1972 Jernbanegade 1 6700 Esbjerg +45 75 18 01 11 www.ingenior-ne.dk
Dato: 2017.07.10	Mål: 1:200	Format: 30x63	Projektsansvarlig: JJC	Tegn.: JJC/hsb	Godkendt af: JJC	
Sag: Etablering af biofilter						Sagsnr.: 2017.294
Emne: Situationsplan						Tegningsnr.: 1
<small> ■ Jernbanegade 1, 6700 Esbjerg □ Kokholm 1, 6000 Kolding □ Sivlandvænget 27B, 1. th., 5260 Odense S Filsti: j:\2017\2017294 diverse aabybro, dat-schaub\10_tegninger\01_kon\autocad\1_situationsplan.dwg </small>						

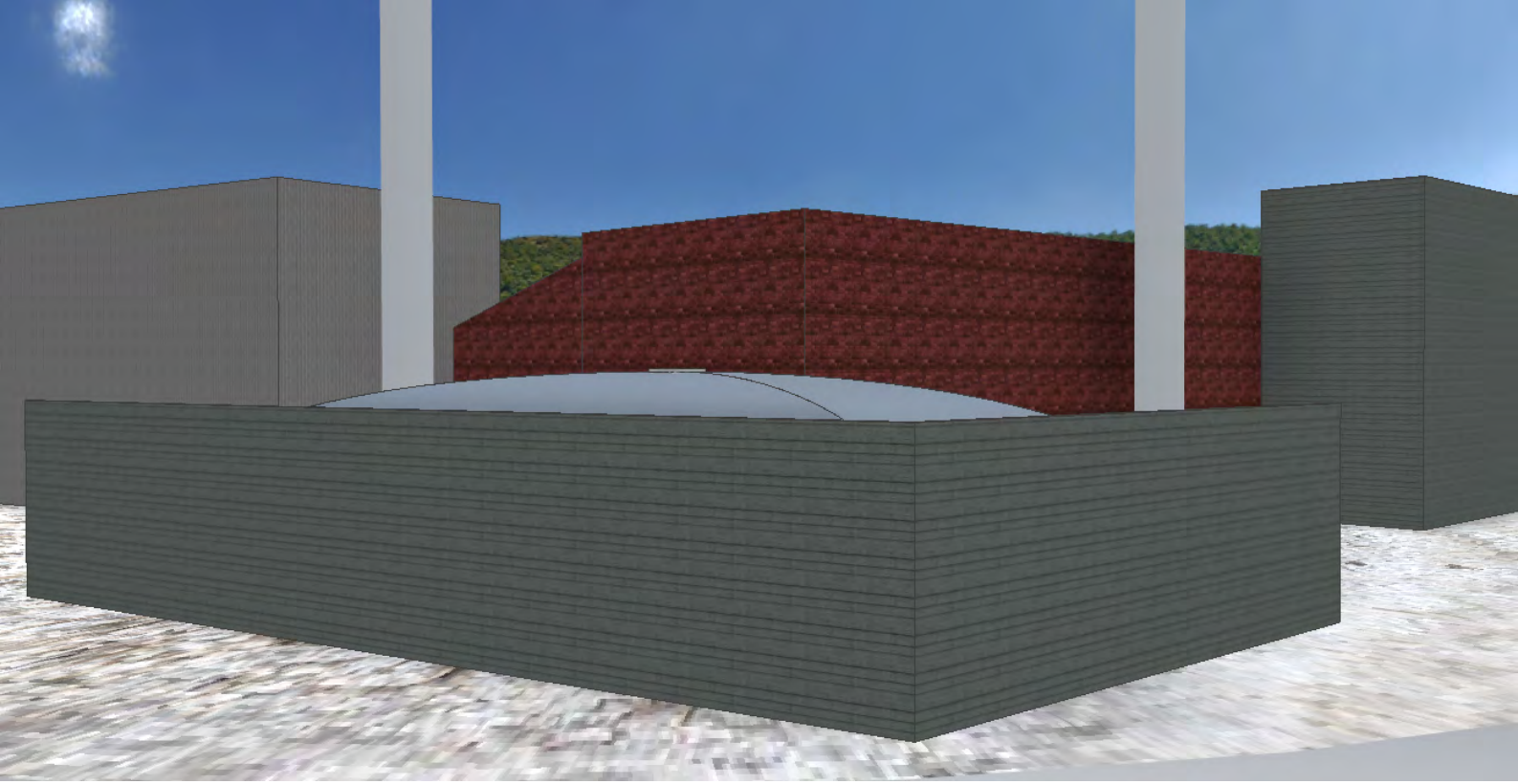


Bygherre: Dat-Schaub A.m.b.A., Aabybro						INGENIØR'NE <small>Rådgivende siden 1972</small>
Dato: 2017.07.10	Mål: 1:200	Format: 30x63	Projektsansvarlig: JJC	Tegn.: JJC/hsb	Godkendt af: JJC	
Sag: Etablering af biofilter						Sagsnr.: 2017.294
Emne: Fabriksplan						Tegningsnr.: 2
<small> ■ Jernbanegade 1, 6700 Esbjerg □ Kokholm 1, 6000 Kolding □ Sivlandvænget 27B, 1. th., 5260 Odense S Filst: j:\2017\2017294 diverse åbybro, dat-schaub\10_tegninger\01_kon\autocad\2_fabriksplan.dwg </small>						



- NOTE:
- Eksist. afløbsledning for blandet afløb
 - Ny afløbsledning for blandet afløb
 - - - Eksist. afløbsledning for overfladevand eller dræn
 - V — Angiver ø315 mm pvc-sandfangsbrønde med city rendestensrist SG jern
 - ⊕ — Angiver pumpeump hvorfra rent overfladevand pumpes til afløbsledning for overfladevand ved manuel/visuel betjening. Rengøringsvand/Evt. spild afhentes af godkendt affaldsmottager.
 - ⊖ — Angiver pumpeump spildevand fra procesområder (til spildevandstanke/forrensningsanlæg)
 - — Angiver gulvareal der afvandes via spildevandstanke/forrensningsanlæg.
 - Ubenævnte rør er min. ø110 mm PVC 10 ‰
 - FGA — Angiver forhøjet gulv afløb
 - TN — Angiver tagednløb
 - RB — Angiver Ø315mm rensebrønd
 - NB — Angiver Ø315 mm nedløbsbrønd
 - Alle riste/dæksler udføres i støbejern beregnet for tung trafik

Bygherre: Dat-Schaub A.m.b.A., Aabybro						INGENIØR'NE Rådgivende siden 1972 Jernbanegade 1 6700 Esbjerg +45 75 18 01 11 www.ingenior-ne.dk
Dato: 2017.07.10	Mål: 1:200	Format: 30x63	Projektsansvarlig: JJC	Tegn.: JJC/hsb	Godkendt af: JJC	
Sag: Etablering af biofilter						Sagsnr.: 2017.294
Emne: Afløbsplan						Tegningsnr.: 200
■ Jernbanegade 1, 6700 Esbjerg □ Kokholm 1, 6000 Kolding □ Sivlandvænget 27B, 1. th., 5260 Odense S						
Filsti: j:\2017\2017294 diverse abybro, dat-schaub\10_tegninger\02_anlaeg\autocad\200_afløbsplan.dwg						



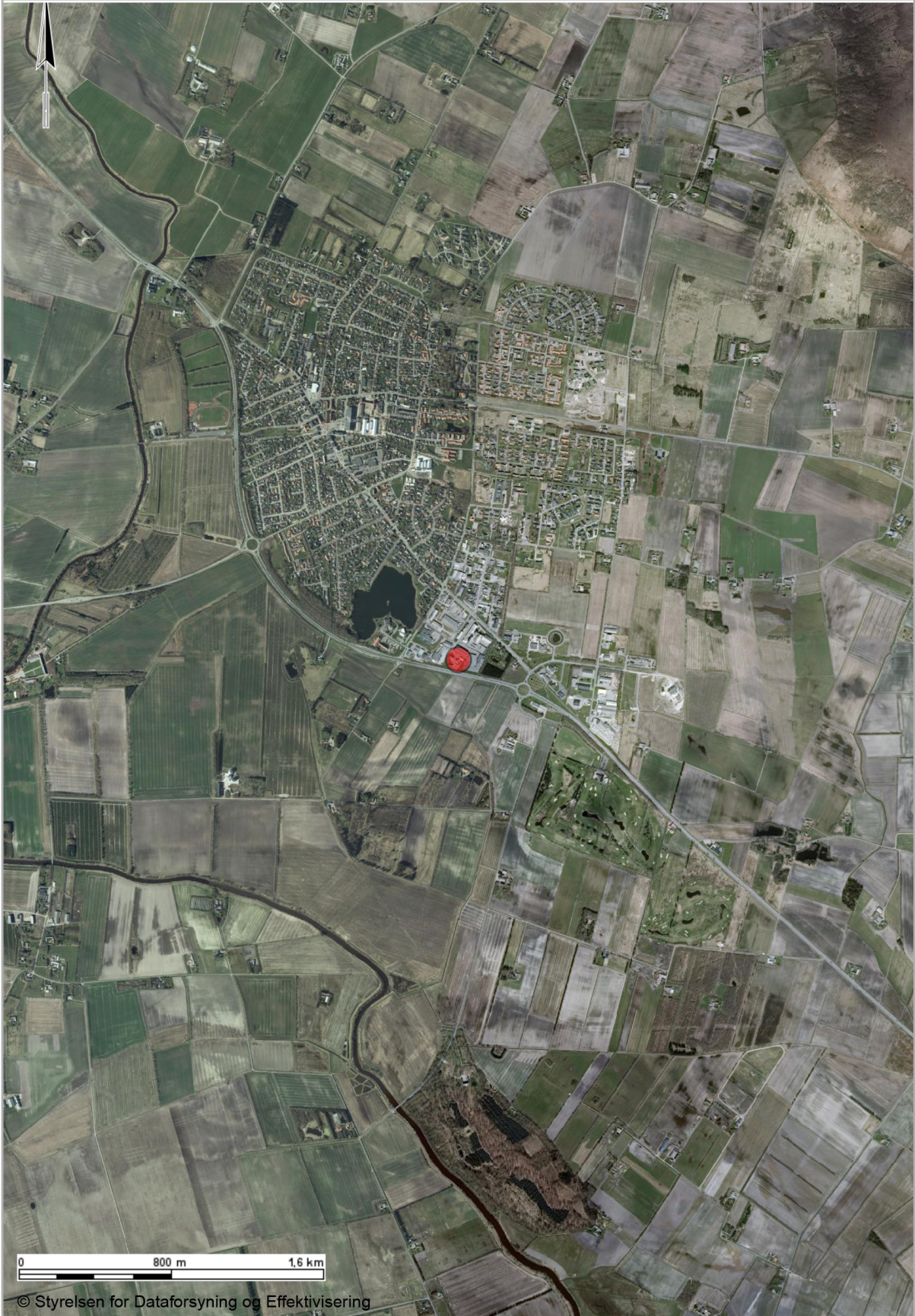








Bilag B: Kort over virksomhedens beliggenhed i 1:25.000



Bilag C: Lovgrundlag - Referenceliste

Love

- Lov om miljøbeskyttelse, lovbekendtgørelse nr. 966 af 23. juni 2017.
- Lov om planlægning, lovbekendtgørelse nr. 50 af 19. januar 2018.

Bekendtgørelser

- Bekendtgørelse om godkendelse af listevirksomheder (godkendelsesbekendtgørelsen) nr. 1458 af 12. december 2017 med senere ændringer
- Bekendtgørelse om vurdering af visse offentlige og private anlægs virkning på miljøet (VVM) i medfør af lov om planlægning, nr. 448 af 10. maj 2017
- Bekendtgørelse om affald (affaldsbekendtgørelsen), nr. 1309 af 18. december 2012 med senere ændringer

Vejledninger fra Miljøstyrelsen

- Miljøgodkendelsesvejledningen - <http://miljogodkendelsesvejledningen.dk/>
- Nr. 5/1984, 1996 om ekstern støj fra virksomheder
- Vejledning nr. 14003 af 1. juni 1996 om supplement til vejledning om ekstern støj fra virksomheder.
- Vejledning nr. 60283 af 31. oktober 1993 om beregning af ekstern støj fra virksomheder.
- Vejledning nr. 60254 af 1. november 1984 om måling af ekstern støj fra virksomheder.
- Vejledning nr. 4/1985 om begrænsning af lugtgener fra virksomhed

Bilag D: Liste over sagens akter

Aktnr.	Titel	Brevdato
59	SV: Miljøgodkendelse af biofilter	23-04-2018
58	SV: Miljøgodkendelse - sidste detaljer	04-05-2018
57	Støj vedr. godkendelsen	20-04-2018
56	SV: Miljøgodkendelse af biofilter	24-04-2018
55	Jammerbugt kommunes bemærkninger	20-04-2018
54	Støj vedr. biofilter	23-04-2018
53	Afstandskorrektion - DAT-Schaub.pdf	23-04-2018
52	Dat-Schaub: Fremsendelse af udkast til miljøgodkendelse	06-04-2018
51	{{MST}}Fremsendelse af udkast til miljøgodkendelse	06-04-2018
50	Fremsendelse af udkast til miljøgodkendelse	06-04-2018
49	SV: Miljøgodkendelse af biofilter	04-04-2018
48	SV: Miljøgodkendelse af biofilter	12-03-2018
47	Miljøgodkendelse af biofilter	12-03-2018
46	Afgørelse til etablering af biofilter inden for vejbyggelinje	08-03-2018
45	Vejdirektoratet erindres om sag af Dat-Schaub	11-10-2017
44	Melding fra Dat-Schaub om at de ønsker at fortsætte projektet	07-11-2017
43	Vejdirektoratet erindres om sag af Dat-Schaub	21-12-2017
42	Vejdirektoratet erindres om sag af Dat-Schaub	08-01-2018
41	Korrespondance mellem Vejdirektoratet og Dat-Schaub	08-02-2018
40	Nyt udkast til afgørelse til etablering af biofilter	26-01-2018
39	klage over udkast til afgørelse	07-11-2017
38	etablering af biofilter inden for vejbyggelinje	06-11-2017
37	klage over udkast til afgørelse	07-11-2017
36	etablering af biofilter inden for vejbyggelinje	19-10-2017
35	etablering af biofilter inden for vejbyggelinje	18-10-2017
34	Byggeri på Mølhavevej 10A - 9440 Aabybro	06-10-2017
33	SV: Vedr.: Ansøgning om biofilter.	03-10-2017
32	Ansøgning om biofilter.	03-10-2017
31	VS: Der er Mølhavevej 12, 9440 Aabybro - VS: Byggeri på Mølhavevej 10A - 9440 Aabybro	03-10-2017
30	SV: Dat-Schaub: Supplerende oplysninger	20-09-2017
29	Vedr.: Supplerende oplysninger 3	08-09-2017
28	Supplerende oplysninger 3	08-09-2017
26	SV: Dat-schaub: kommentarer vedr. tilslutningen?	07-09-2017
25	Svar på støjbidrag	07-09-2017
27	Dat-schaub: Kondens- og kølevand	06-09-2017
24	Spurgt kommunen: kommentarer vedr.	04-09-2017

	tilslutningen?	
23	Svar på supplerende oplysninger 2	01-09-2017
22	Der er Mølhavevej 12, 9440 Aabybro - VS: Byggeri på Mølhavevej 10A - 9440 Aabybro	31-08-2017
21	Dat-Schaub, Mølhavevej 12, 9440 Aabybro - udtalelse i henhold til § 7 stk. 3 i godkendelsesbekendtgørelsen.	30-08-2017
20	Materiale taget fra Biofilter/byggesagen - Dat-Schaub A/S, Mølhavevej 12, 9440 Aabybro	28-08-2017
18	Fejljournaliseret - vedr. tilsyn	28-08-2017
17	Kvittering samt supplerende oplysninger 2	28-08-2017
16	Dat-schaub: Supplerende oplysninger og udestående fra tilsyn	28-08-2017
15	Høring- Jammerbugt Kommune	28-08-2017
19	Vedr.: Supplerende oplysninger og udestående fra tilsyn	25-08-2017
14	Miljøansøgning Datschaub, Aabybro	25-08-2017
13	Afskærmning biofilter.png	09-08-2017
12	200_afløbsplan.pdf	09-08-2017
11	2_Fabriksplan.pdf	09-08-2017
10	1_Situationsplan.pdf	09-08-2017
9	1.1 Opbygning.pdf	09-08-2017
8	Konfliktrapport for ansøgningen	09-08-2017
7	1.2 Site layout biofilter.rev1.pdf	09-08-2017
6	DAT-Schaub Aabybro; - øst skel mod Cubic.JPG	09-08-2017
5	Hoveddokument for ansøgningen	09-08-2017
4	DAT-Schaub Aabybro; - facade mod omfartvej.JPG	09-08-2017
3	1.1 Biofilter topview, rev1.pdf	09-08-2017
2	DAT-Schaub Aabybro; - skelpæl mod omfartsvej.JPG	09-08-2017
1	DAT-Schaub Aabybro; -niveauforskel mod omfartsvej.JPG	09-08-2017