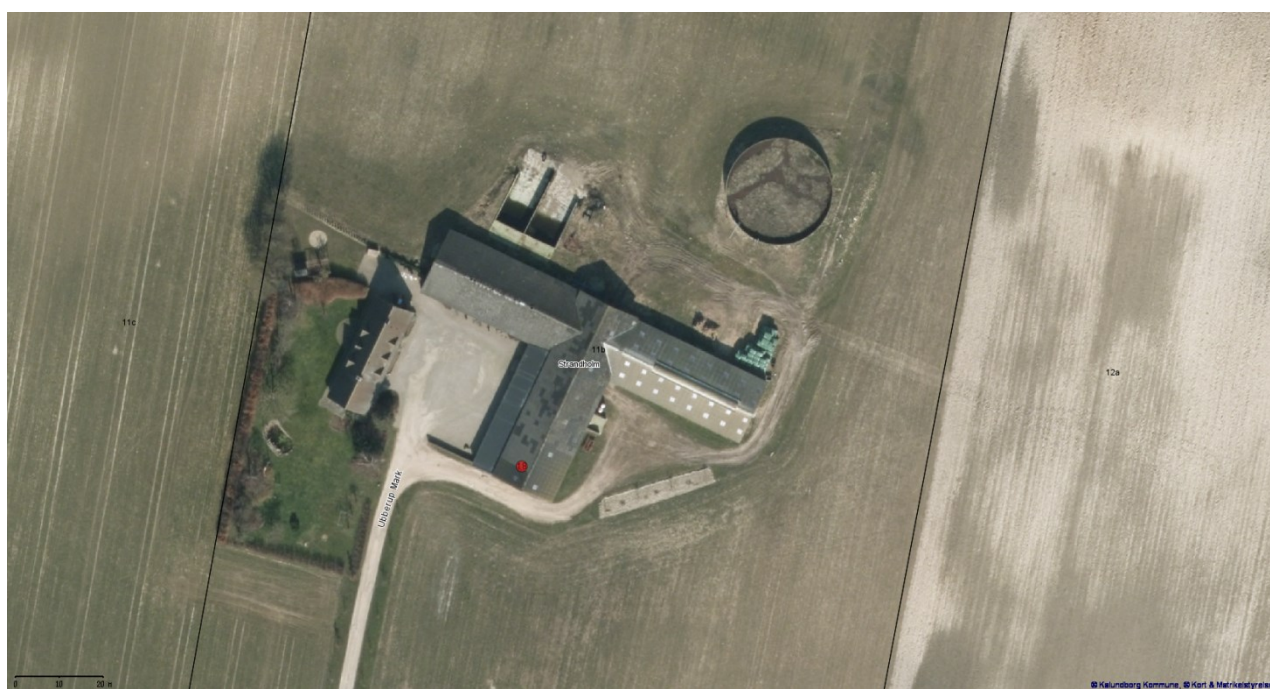


## Miljøgodkendelse til opbevaring af slam

**HedeDanmark A/S**  
**Ubberup Mark 18, 4400 Kalundborg**  
**matrikel 11b, Ubberup, Kalundborg Jorder**

Gældende fra den 22. juni 2016



## Indhold

Indledning .....	4
Stamdata .....	5
Henvisning til lovgivning .....	5
Miljøgodkendelse .....	6
VVM-screening .....	6
Generelle bestemmelser .....	6
Gyldighed .....	7
Offentliggørelse .....	7
Klagevejledning .....	7
Klage .....	7
Domstole .....	8
Kalundborg Kommunes dato for godkendelsen .....	8
Underrettede .....	8
Vilkår .....	9
Generelt .....	9
Indretning og drift .....	9
Luftforurening .....	9
Beskyttelse af jord, grundvand og overfladevand .....	10
Støj .....	11
Egenkontrol .....	12
Driftsjournal .....	12
Driftsforstyrrelser og uheld .....	12
Miljøteknisk vurdering .....	13
Ansøgningsmaterialet .....	13
VVM-screening .....	13
Beliggenhed og planforhold .....	13
Indretning .....	14
Drift .....	15
Støj .....	16
Lugt .....	16
Støv .....	16
Fluer .....	17
Beskyttelse af jord, grundvand og overfladevand .....	17
Egenkontrol og driftsjournal .....	18
Uheld .....	18
BAT - bedst tilgængelige teknologi .....	18



Foranstaltninger ved virksomhedens ophør .....	19
Samlet vurdering .....	19
Bilag .....	20
Bilag 1: VVM-screening .....	20
Bilag 2: Oversigtstegning af Ubberup Mark 18, 4400 Kalundborg .....	26
Bilag 3: Begrundelse for ikke-medtaget standardvilkår .....	27

## Indledning

Efter ansøgning fra HedeDanmark A/S meddeler Kalundborg Kommune miljøgodkendelse til opbevaring af spildevandsslam i en eksisterende gyllebeholder på ejendom Ubberup Mark 18, 4400 Kalundborg.

Gyllebeholderen er på 1830 m<sup>3</sup> og er tidligere blevet anvendt til opbevaring af gødning fra animalsk produktion på ejendommen. Beholderen anvendes ikke længere til opbevaring af husdyrgødning, og grundejer udlejer beholderen til HedeDanmark A/S.

Opbevaringen af spildevandsslammet er med henblik på udbringning på landbrugsjord efter gældende lovgivning på området. Derudover ønsker HedeDanmark A/S undtagelsesvis mulighed for midlertidig at opbevare biomasseaffald i form af bl.a. restprodukter og slam fra fødevarer- og medicinalindustrien til nyttiggørelse i bl.a. biogasanlæg.

HedeDanmark A/S ønsker i forbindelse med det ansøgte at etablere en vendeplads foran gyllebeholderen samt en rampe til aflæsning direkte i gyllebeholderen. Derudover bliver der etableret en betonstøbt omlæsningsplads i tilknytning til gyllebeholderen.

Anlæg til opbevaring af spildevandsslam og andet stabiliseret organisk affald er omfattet af punkt K212 på listen over godkendelsespligtige virksomheder jf. bilag 2 til godkendelsesbekendtgørelsen, og er således omfattet af miljøbeskyttelseslovens kapitel 5, idet spildevandsslammet bl.a. ønskes udbragt på jord tilhørende andre ejendomme.

## Stamdata

Virksomhed:	HedeDanmark A/S
Adresse:	Ubberup Mark 18, 4400 Kalundborg
Matrikelnummer	11b, Ubberup, Kalundborg Jorder
Ansøger:	HedeDanmark A/S, Ringstedvej 20, 4000 Roskilde
Telefon:	21624805
E-mail:	<a href="mailto:ebo@hededanmark.dk">ebo@hededanmark.dk</a>
Kontaktperson:	Erik Borup
CVR-nr:	27623549
P-nummer:	1009307393
www.	<a href="http://www.hededanmark.dk">www.hededanmark.dk</a>
Virksomhedens art, listebetegnelse:	K212: Anlæg for midlertidig oplagring af ikke-farligt affald eller affald af elektrisk og elektronisk udstyr forud for nyttiggørelse eller bortskaffelse med en kapacitet for tilførsel af affald på 30 tons om dagen eller med mere end 4 containere med et samlet volumen på mindst 30 m <sup>3</sup> , bortset fra anlæg omfattet af listepunkt 5.5 på bilag 1 eller listepunkt K211.  Rekonditionering, herunder omlastning, omemballering eller sortering af ikke-farligt affald af elektrisk eller elektronisk udstyr forud for nyttiggørelse eller bortskaffelse med en kapacitet for tilførsel af affald på 30 tons om dagen eller med mere end 4 containere med et samlet volumen på mindst 30 m <sup>3</sup> , bortset fra anlæg omfattet af listepunkt 5.1 d i bilag 1 eller listepunkt K211.
Grundejer:	Sanne T. Hansen, Ubberup Mark 18, 4400 Kalundborg
E-mail:	<a href="mailto:rped@mail.dk">rped@mail.dk</a>
Sagsnr.:	326-2016-14910

## Henvisning til lovgivning

- Miljøbeskyttelsesloven - lovbekendtgørelse nr. 1317 af 19/11/2015 om miljøbeskyttelse
- Godkendelsesbekendtgørelsen - bekendtgørelse nr. 1447 af 02/12/2015 om godkendelse af listevirksomhed
- Standardvilkårsbekendtgørelsen - bekendtgørelse nr. 1418 af 02/12/2015 om standardvilkår i godkendelse af listevirksomhed
- VVM-bekendtgørelsen - bekendtgørelse nr. 1832 af 16/12/2015 om vurdering af visse offentlige og private anlægs virkning på miljøet (VVM) i medfør af lov om planlægning
- Affaldsbekendtgørelsen - bekendtgørelse nr. 1309 af 18/12/2012 om affald
- Slambekendtgørelsen - bekendtgørelse nr. 1650 af 13/12/2006 om anvendelse af affald til jordbrugsformål
- Beholderkontrolbekendtgørelsen - bekendtgørelse nr. 1322 af 14/12/2012 om kontrol af beholdere for flydende husdyrgødning, ensilage eller spildevandsslam
- Støjvejledningen - Miljøstyrelsens vejledning nr. 5 af 1984 om ekstern støj fra virksomheder

Lovgivning kan findes på [www.retsinformation.dk](http://www.retsinformation.dk)

## Miljøgodkendelse

Kalundborg Kommune meddeler miljøgodkendelse til opbevaring af spildevandsslam i eksisterende gyllebeholder på ejendom Ubberup Mark 18, 4400 Kalundborg. Godkendelsen gives efter § 33 i miljøbeskyttelsesloven med vilkår efter § 31 i godkendelsesbekendtgørelsen.

Vilkår til godkendelsen gives efter standardvilkårsbekendtgørelsen § 1, bilag 1, afsnit 21.4.2, der er standardvilkår for oplag af stabiliseret spildevandsslam og andet stabiliseret organisk affald.

Godkendelsen omfatter alene forhold til miljøbeskyttelseslovens kapitel 5.

Kalundborg Kommune har den 14. juni 2016 fremsendt udkast til afgørelse i høring hos HedeDanmark A/S. Ansøger har sendt sine bemærkninger til udkastet den 20. juni 2016. Ansøger har haft nogle få redaktionelle bemærkninger, som kommunen har taget til efterretning.

## VVM-screening

Opbevaring af affaldsprodukter, herunder spildevandsslam er omfattet af VVM-bekendtgørelsens bilag 2, afsnit 12d. Ansøger har anmeldt en VVM-screening af anlægget efter VVM-bekendtgørelsens § 2 og bilag 5. Kalundborg Kommune har gennemgået screeningen og har vurderet, at anlægget ikke er omfattet af VVM-pligt, se bilag 1 - afgørelse af VVM-screening.

## Generelle bestemmelser

Virksomheden må efter miljøbeskyttelseslovens § 33 ikke udvides eller ændres bygningsmæssigt eller driftsmæssigt på en måde, som kan føre til forøget forurening i forhold til det tilladte, før ændringen er godkendt af godkendelsesmyndigheden.

Ønsker virksomheden at udvide eller ændre ud over det i ansøgningsmaterialet oplyste, skal dette være ansøgt forinden. På baggrund af den nye ansøgning afgør godkendelsesmyndigheden, om det giver anledning til ændring af nærværende godkendelse.

Godkendelsen bortfalder, hvis den ikke er udnyttet inden to år fra datoen for offentliggørelsen af godkendelsen, jf. § 32 i godkendelsesbekendtgørelsen. Deslige bortfalder godkendelsen, hvis den ikke har været udnyttet i tre på hinanden følgende år, jf. § 78a i miljøbeskyttelsesloven.

Giver det ansøgte anledning til godkendelse efter øvrige lovgivninger end miljøbeskyttelsesloven og øvrige myndigheder end miljømyndigheden, er det virksomhedens eget ansvar at indhente de nødvendige tilladelser.

De krav, der fremgår af den til enhver tid gældende affaldsbekendtgørelse, slambekendtgørelse og beholderkontrolbekendtgørelse, gælder foruden de vilkår, der er fastsat i denne miljøgodkendelse.

Kalundborg Kommune er tilsyns- og godkendelsesmyndighed for virksomheden.

Eventuel tilsmudsning af offentlig vej med slam, jord eller andet i forbindelse med driften af virksomheden skal straks fjernes, jf. færdselslovens § 87.

## Gyldighed

Miljøgodkendelsen træder i kraft ved datoen for meddelelsen. Det bemærkes, at udnyttelse af godkendelsen inden klagefristens udløb ikke indebærer begrænsning i klagemyndighedens adgang til at ændre eller ophæve et påklaget vilkår til godkendelsen.

Virksomheden har retsbeskyttelse for godkendelsens vilkår otte år fra afgørelse af godkendelsens dato. Efter otte år kan godkendelsesmyndigheden tage godkendelsen op til revurdering jf. miljøbeskyttelseslovens § 41a, stk. 1. Det betyder, at i otte år indtil den 22. juni 2024 kan godkendelsen ikke ændres ved påbud eller forbud efter § 41, medmindre forholdene i miljøbeskyttelseslovens § 41a, stk. 2 er opfyldt. Ifølge miljøbeskyttelseslovens § 41b kan tilsynsmyndigheden, når der er forløbet otte år efter meddelelse af godkendelsen, ændre vilkårene heri ved påbud eller forbud.

## Offentliggørelse

Denne miljøgodkendelse og afgørelse om ikke-VVM pligt bliver bekendtgjort ved offentlig annoncering den 22. juni 2016 på kommunens hjemmeside [www.kalundborg.dk](http://www.kalundborg.dk), under aktuelt, afgørelser.

## Klagevejledning

### Klage

Hvis du ønsker at klage over denne afgørelse (miljøgodkendelsens vilkår og øvrige betingelser), kan du klage til Natur- og Miljøklagenævnet senest 4 uger efter, at afgørelsen er offentliggjort, jf. miljøbeskyttelseslovens § 91-93. Retslige spørgsmål vedrørende Kalundborg Kommunes afgørelse om, at det ansøgte ikke er omfattet af VVM-pligt, kan påklages efter planlovens § 58.

Efter miljøbeskyttelseslovens §§ 98-100 er klageberettigede blandt andet virksomheden, embedslægeinstitutionen, enhver med væsentlig individuel interesse i sagens udfald og visse landsdækkende organisationer, hvis hovedformål er at beskytte miljøet. Efter planlovens §§ 58 og 59 er klageberettigede; miljøministeren og i øvrigt enhver med retlig interesse i sagens udfald, herunder en nationalparkfond oprettet efter lov om nationalparker, endvidere på nærmere definerede betingelser; landsdækkende foreninger og organisationer, der som hovedformål har beskyttelsen af natur og miljø eller varetagelsen af væsentlige brugerinteresser inden for arealanvendelsen.

Du klager via Klageportalen, som du finder et link til på forsiden af [www.nmkn.dk](http://www.nmkn.dk). Klageportalen ligger på [www.borger.dk](http://www.borger.dk) og [www.virk.dk](http://www.virk.dk). Du logger på [www.borger.dk](http://www.borger.dk) eller [www.virk.dk](http://www.virk.dk), ligesom du plejer, typisk med NEM-ID. Klagen sendes gennem Klageportalen til den myndighed, der har truffet afgørelsen. En klage er indgivet, når den er tilgængelig for myndigheden i Klageportalen. Når du klager, skal du betale et gebyr på kr. 500. Du betaler gebyret med betalingskort i Klageportalen.

Natur- og Miljøklagenævnet skal som udgangspunkt afvise en klage, der kommer uden om Klageportalen, hvis der ikke er særlige grunde til det. Hvis du ønsker at blive fritaget for at bruge Klageportalen, skal du sende en begrundet anmodning til den myndighed, der har truffet afgørelse i sagen. Myndigheden videresender herefter anmodningen til Natur- og Miljøklagenævnet, som træffer afgørelse om, hvorvidt din anmodning kan imødekommes. Anmodningen skal sendes til Kalundborg Kommune, Plan Byg og Miljø, Holbækvej 141B, 4400 Kalundborg.

En klage over denne afgørelse har ikke opsættende virkning, medmindre Natur- og Miljøklagenævnet bestemmer andet. Det betyder, at miljøgodkendelsen kan udnyttes, inden klagen er afgjort. Udnyttelsen sker dog for egen regning og risiko.

## Domstole

Afgørelsen (miljøgodkendelsens vilkår og øvrige betingelser) kan indbringes for domstolene efter miljøbeskyttelseslovens § 101. VVM-afgørelsen kan indbringes efter planlovens § 62. Ønskes afgørelsernes gyldighed prøvet ved en domstol, skal sagen være anlagt, inden 6 måneder efter afgørelsen er meddelt til virksomheden. Hvis sagen påklages, skal sagen anlægges inden 6 måneder efter den endelige administrative afgørelse.

## Kalundborg Kommunes dato for godkendelsen

Pernille Krogh Olesen/PELA  
Miljøsagsbehandler  
Plan Byg og Miljø  
Kalundborg Kommune

---

den 22. juni 2016

## Underrettede

Kopi af afgørelsen er sendt til følgende:

- Grundejer: Sanne T. Hansen, [rpel@mail.dk](mailto:rpel@mail.dk)
- Danmarks Naturfredningsforening, [dnkalundborg-sager@dn.dk](mailto:dnkalundborg-sager@dn.dk)
- Sundhedsstyrelsen, Embedslægeinstitutionen Øst, [seost@sst.dk](mailto:seost@sst.dk)



## Vilkår

### Generelt

1. Ved driftsophør skal virksomheden træffe de nødvendige foranstaltninger for at undgå forureningsfare og for at efterlade stedet i tilfredsstillende tilstand. En redegørelse for disse foranstaltninger skal fremsendes til tilsynsmyndigheden senest 3 måneder, før driften ophører.
2. Hvor der i vilkårene anvendes betegnelsen »befæstet areal« menes en fast belægning, der giver mulighed for opsamling af spild og kontrolleret afledning af nedbør. Hvor der i vilkårene anvendes betegnelsen »tæt belægning« menes en fast belægning, der i løbet af påvirkningstiden er uigennemtrængelig for de forurenende stoffer, der håndteres på arealet.

### Indretning og drift

3. Virksomheden må kun modtage og opbevare de i tabel 1 anførte affaldsfraktioner. Affaldet skal opbevares i beholder, jf. vilkår 12.

Tabel 1

Affaldsfraktion	EAK-kode	Opbevaringsmåde for hver affaldsfraktion
Slam fra behandling af byspildevand	19 08 05	Gyllebeholder
<u>Affald fra fremstilling og forarbejdning af frugt, grøntsager, korn, og lignende:</u> Materialer uegnede til konsum eller forarbejdning	02 03 04	Gyllebeholder
Slam fra spildevandsbehandling på produktionsstedet	02 03 05	
<u>Affald fra fremstilling af lægemidler:</u> Slam fra spildevandsbehandling på produktionsstedet, bortset fra affald henhørende under 07 05 11	07 05 12	Gyllebeholder

4. Beholderen skal være helt tømt for den foregående oplagret affaldsfraktion, før en anden affaldsfraktion bliver oplagret i beholderen.
5. Modtagelse og håndtering af andre affaldsfraktioner end ovennævnte i tabel 1 skal have godkendelsesmyndighedens accept.
6. Anlægget må ikke uden for virksomhedens område give anledning til insektgener, der er væsentlige efter tilsynsmyndighedens vurdering.

Ved eventuelle insektgener skal der gennemføres en effektiv insektbekæmpelse. Bekæmpelsen skal mindst svare til vejledningerne og retningslinjerne efter skadedyrsguiden fra DJF-skadedyrslaboratoriet, Institut for Agroøkologi, Aarhus Universitet, [www.dpil.dk](http://www.dpil.dk).

7. Af- og pålæsning af affald/slam skal ske under visuel overvågning.

### Luftforurening

8. Beholdere i det fri med oplag af slam og andet organisk affald, der er placeret i en afstand af mindre end 300 meter fra nærmeste beboelse, skal efter endt fyldning være lukkede eller forsynet med enten fast overdækning i form af f.eks. teltoverdækning, betondæk el.lign., eller en tæt overdækning i form af et minimum 10 cm tykt lag befugtet og snittet halm, letklinker el. lign
9. Fyldning og tømning af oplaget skal i videst muligt omfang planlægges til at ske på hverdage i dagtimerne i tidsrummet mandag-fredag kl. 07-18 og lørdag kl. 07-14. Der



må højest gå 7 dage efter sammenhængende aktivitetsdage i perioder for henholdsvis påfyldning og delvis tømning eller omrøring af slam i beholderen inden endt fyldning eller tømning, uden at oplaget skal overdækkes undervejs.

10. Virksomheden må ikke give anledning til lugtgener uden for virksomhedens område, som efter tilsynsmyndighedens vurdering er væsentlige for omgivelserne.

Ved evt. lugtgener vil tilsynsmyndigheden kunne stille krav om gennemførelse af lugtbegrænsende foranstaltninger.

11. Driften må ikke give anledning til støvgener, som tilsynsmyndigheden vurderer at være væsentlige. Virksomhedens drift skal foregå på en måde, så spredning af støv begrænses mest muligt.

Ved evt. støvgener vil tilsynsmyndigheden kunne stille krav om gennemførelse af støvbegrænsende foranstaltninger.

## Beskyttelse af jord, grundvand og overfladevand

12. Beholdere til slam eller andet organisk affald skal være udført af bestandige og tætte materialer. Beholderne skal kunne modstå påvirkninger forbundet med brugen, herunder fra fyldning, omrøring, tømning og eventuel overdækning.

Ved etablering af nye tanke skal der monteres overfyldningsalarmer, og alarmer skal være forsynet med enten lys, lyd eller elektronisk/trådløs signalgivning.

Beholderne skal ligge i tilknytning til en omlæsningsplads.

Beholderne må ikke være udstyret med spjæld eller lignende forbindelse til fortank.

Beholdere skal være i god vedligeholdelsesstand. Utætheder skal udbedres så hurtigt som muligt, efter at der er konstateret.

I beholdere, som ikke er forsynet med overdækning, der holder nedbør ude, skal der til enhver tid være 20 cm fri højde fra affaldets overflade inkl. nedbør til beholderens overkant.

13. Hvis der etableres en rampe til aflæsning, skal rampen etableres, så der ikke kan ske tryk-skader på eller påkørsel af gyllebeholder. Rampen skal forsynes med en port, som er aflåst, når rampen ikke er i brug.

Ved ophør af driften skal tilkørselsrampen fjernes.

14. Spild af slam og andet organisk affald skal straks opsamles og føres tilbage til oplaget.

15. Omlæsningspladser skal være udført af bestandige og for fugtighed vanskeligt gennemtrængelige materialer, der skal kunne modstå påvirkningerne fra køretøjer og redskaber ved fyldning og tømning og fra det oplagrede affald, og de skal have en sådan størrelse og indretning:

- at køretøjer, der leverer og afhenter slam og andet organisk affald, kan være på pladsen
- at slam eller andet organisk affald, der spildes i forbindelse med omlastning, holdes inden for konturerne af pladsen,
- at overfladevand fra pladsen ledes til en tæt opsamlingsbeholder, og
- at overfladevand fra omliggende arealer eller tagvand ikke kan løbe ind på pladsen.

16. Inden køretøjer forlader omlæsningspladsen, skal de rengøres for rester af slam eller andet affald, der kan forurene omliggende arealer.

Slam fra rengøringen af køretøjerne skal opsamles og kommes i gyllebeholderen.

17. Eventuel vask af køretøjer og materiel til transport og håndtering af slam og andet organisk affald skal ske på et befæstet areal med fald mod afløb, hvorfra der sker kontrolleret afledning.
18. Oplags- og omlæsningspladser og beholdere til slam og andet organisk affald, opsamlingsbeholdere til saft og overfladevand, teltoverdækning samt betondæk eller anden fast eller tæt overdækning skal være i god vedligeholdelsestilstand. Utætheder skal udbedres så hurtigt som muligt, efter at de er konstateret.
19. Beholdere til slam eller andet organisk affald samt opsamlingsbeholdere til saft og overfladevand skal tømmes så ofte, at de ikke løber over. Ved etablering af nye tanke skal der monteres overfyldningsalarmer, og alarmer skal være forsynet med enten lys, lyd eller elektronisk/trådløs signalgivning.

## Støj

20. Virksomhedens samlede bidrag til støjbelastningen må ikke på udendørs arealer ved nærmeste liggende bolig i landzone overstige de nedenfor anførte værdier. Støjen skal måles/beregnes ved nærmeste liggende boligs udendørs opholdsareal i umiddelbar tilknytning til denne.

Dag	Tidspunkt	Maksimalt støjbidrag
Man-fredag	Kl. 07.00-18.00	55 dB(A)
Man-fredag	Kl. 18.00-22.00	45 dB(A)
Lørdag	Kl. 07.00-14.00	55 dB(A)
Lørdag	Kl. 14.00-22.00	45 dB(A)
Søn- og helligdage	Kl. 07.00-22.00	45 dB(A)
Nat, alle dage <sup>1</sup>	Kl. 22.00-07.00	40 dB(A)

Værdierne er angivet som det ækvivalente, korrigerede støjniveau i dB(A).

For dagperioden kl. 07.00-18.00 skal grænseværdierne overholdes indenfor det mest støjbelastede tidsrum på 8 timer.

For aftenperioden kl. 18.00-22.00 skal grænseværdierne overholdes indenfor den mest støjbelastede time.

For natperioden kl. 22.00-07.00 skal grænseværdierne overholdes indenfor den mest støjbelastede halve time.

21. Virksomheden skal på tilsynsmyndighedens forlangende dokumentere, at støjvilkår er overholdt. Støjdokumentationen skal gentages, når tilsynsmyndigheden finder det påkrævet. Hvis støjgrænserne er overholdt, kan der kun forlanges højest en gang årligt, at virksomheden dokumenterer, at støjkravene overholdes.
22. Dokumentation for overholdelse af vilkår 20 skal ske i form af resultater af støjberegninger eller støjmålinger udført, når virksomheden er i fuld normal drift og i øvrigt efter tilsynsmyndighedens anvisninger.

Beregningerne eller målingerne gennemføres på virksomhedens regning af et laboratorium eller en person, der er akkrediteret af DANAK til at udføre "Miljømålinger - ekstern støj" eller godkendt af Miljøstyrelsen til at udføre "Miljømålinger - ekstern støj". Rapport med dokumentation af målinger/beregninger for støjemissioner skal sendes til tilsynsmyndigheden senest 1 måned efter, at disse er foretaget.

<sup>1</sup> Maksimalværdien af støjniveauet må om natten ikke overstige 55 dB(A)

## Egenkontrol

23. Virksomheden skal mindst 1 gang om måneden kontrollere, at en eventuel tæt overdækning af beholdere ikke er defekt.
24. Beholdere uden overdækning skal mindst 1 gang i kvartalet kontrolleres for afstanden fra oplaget af affald til overkanten af beholderen. Dog hyppigere i perioder med meget nedbør.
25. Virksomheden skal mindst 1 gang om året visuelt kontrollere oplags- og omlæsningspladser samt opsamlingsbeholdere til saft og overfladevand for utætheder og revner. Kontrollen af beholdere skal ske, når disse er tømt og spulet.
26. Beholdere til slam og andet organisk affald med en kapacitet på 100 m<sup>3</sup> eller derover skal mindst hvert femte år kontrolleres for styrke og tæthed af en kontrollant, der er autoriseret til at kontrollere beholdere for flydende husdyrgødning, ensilagesaft eller spildevand, jf. bekendtgørelse om kontrol af beholdere for flydende husdyrgødning, ensilagesaft eller spildevand. Resultatet af kontrollen (tilstandsrapporten) skal opbevares på anlægget sammen med dokumentation for eventuelle reparationer, mindst indtil en nyere tilstandsrapport foreligger. Hvis der ikke foreligger en rapport sammen med ansøgningen, kan myndigheden kræve en sådan udarbejdet, inden tanken tages i brug.

Såfremt kontrollen viser, at tanken ikke overholder krav til styrke og tæthed eller at der er behov for et supplerende eftersyn baseret på specialviden, brug af specialværktøj eller behov for at beholderen tømmes, skal tilstandsrapporten indsendes til tilsynsmyndigheden inden 6 uger efter, at kontrollen er foretaget sammen med virksomhedens oplysninger om, hvad der er foretaget eller planlægges foretaget på baggrund af rapporten.

Tilsynsmyndigheden kan på baggrund af tilstandsrapporten fastsætte krav om supplerende eftersyn.

## Driftsjournal

27. Virksomheden skal føre driftsjournal med angivelse af:

- dato for og resultatet af kontrol af tæt overdækning af beholdere til oplag af slam eller andet organisk affald samt af afstanden fra affaldets overflade til beholderens overkant, jf. vilkår 23-24.
- dato for og resultatet af kontrol samt eventuelle foretagne udbedringer og reparationer af oplags- og omlæsningspladser samt opsamlingsbeholdere, jf. vilkår 25.

Driftsjournalen skal opbevares på anlægget i mindst 5 år og skal være tilgængelig for tilsynsmyndigheden.

## Driftsforstyrrelser og uheld

28. Virksomheden skal straks meddele akut forurening over alarmcentralen på tlf. 112. Herefter skal uheldet meddeles til tilsynsmyndigheden.
29. Henvendelsen om uheld skal følges op af en skriftlig redegørelse inden en måned efter uheldet, medmindre andet bestemmes af tilsynsmyndigheden. Redegørelsen skal omfatte årsag til uheldet, virkning og konsekvenser heraf, samt forbedringstiltag for at undgå samme type uheld.

## Miljøteknisk vurdering

### Ansøgningsmaterialet

Ansøgning om miljøgodkendelse er baseret på følgende dokumenter:

- Ansøgning om miljøgodkendelse til opbevaring af slam i eksisterende gyllebeholder, Ubberup Mark 18, 4400 Kalundborg fra HedeDanmark A/S den 17. marts 2016
- VVM-screening fra HedeDanmark A/S den 17. marts 2016
- Bemærkninger til udkast til miljøgodkendelse fra HedeDanmark A/S den 20. juni 2016

#### Vurdering

Det er kommunens vurdering, at det fremsendte ansøgningsmateriale opfylder bestemmelserne i godkendelsesbekendtgørelsens § 6, stk. 5 om oplysningskrav til virksomheder omfattet af standardvilkår.

### VVM-screening

Ansøger har gennemført en VVM-screening af det ansøgte projekt, idet det vurderes, at opbevaring af affaldsprodukter, herunder spildevandsslam, er omfattet af punkt 12d om områder til oplagring af slam fra rensningsanlæg i bilag 2 i VVM-bekendtgørelsen<sup>2</sup>.

#### Vurdering

Det er kommunens vurdering på baggrund af screeningen, at det ansøgte ikke er omfattet af VVM-pligt, jf. vedlagte bilag 1 – afgørelse af VVM-screening af 27. maj 2016. Afgørelsen om, at projektet ikke er omfattet af VVM-pligt, offentliggøres sammen med miljøgodkendelsen.

### Beliggenhed og planforhold

Gyllebeholderen er beliggende på Strandholm, Ubberup Mark 18, 4400 Kalundborg, matr. nr. 11b, Ubberup, Kalundborg Jorder i landzone. Planrammen er landområde med større uforstyrrede landskaber samt landskaber med generelle beskyttelsesinteresser.

Gyllebeholderen er beliggende nordøst på ejendommen, se figur 1.



Figur 1

<sup>2</sup> Bekendtgørelse nr. 1832 af 16. december 2015 om vurdering af visse offentlige og private anlægs virkning på miljøet (VVM) i medfør af lov om planlægning



Afstanden fra beholderen til nærmeste nabobeboelse er ca. 320 meter beliggende vest for beholderen. Afstanden fra beholderen til ejendommens egen beboelse er ca. 75 meter, idet ejendommens staldbygninger skærmer af for gyllebeholderen.

Ejendommen er beliggende i et område med særlige naturbeskyttelsesinteresser, EF-fuglebeskyttelsesområde og EF-habitatområde. Nærmeste § 3 beskyttet naturtype er et engområde ca. 90 meter nord for beholderen, og nærmeste § 3 beskyttet vandløb er beliggende ca. 160 meter nord for beholderen. Fredet område Salbæk Vig er beliggende ca. 160 meter nord for beholderen, og der er ca. 160 meter til et beskyttet sten- og jorddige.

Endelig er beholderen beliggende i et område med almindelige drikkevandsinteresser.

#### Vurdering

Kalundborg Kommune vurderer, at benyttelse af beholderen til slam fremfor gylle er i overensstemmelse med planforholdene. Der skal ikke meddeles landzonetilladelse til beholderen, da det er en eksisterende beholder, som er en overflødiggjort landbrugsbygning, der må anvendes til andre lagerformål, jf. Naturklagenævnet orienterer nr. 256 af januar 2003. Opbevaring af slam er sidestillet med opbevaring af gylle, idet slam kan anvendes til jordbrugsformål.

### Indretning

Beholderen er en traditionel gyllebeholder, der er blevet tilovers i forbindelse med tidligere animalsk produktion. Beholderen er af navnet Muleby og på 1830 m<sup>3</sup>. Den er opført i 2000 og er uden fast overdækning.

Beholderen er i beton af både bund og sideelementer samt med skjulte kabler og uden spjæld. Derudover er beholderen uden omfangsdræn og inspektionsbrønd, og der er ingen stationær pumpe ved beholderen. Beholderen er senest beholderkontrolleret den 30. januar 2011 uden bemærkninger.

Ansøger oplyser, at der bliver etableret en vendeplads ved siden af gyllebeholderen samt en rampe til aflæsning direkte i gyllebeholderen. Derudover bliver der etableret en betonstøbt omlæsningsplads i tilknytning til gyllebeholderen.

Rampen til gyllebeholderen bliver etableret som et stålskelet med kasse, som fyldes op med marksten, murbrokker, knust beton og stabilgrus. Vendepladsen bliver etableret med sten som bundfyld og stabilgrus/genbrugsbeton til forstærkning. Samme materialer bliver brugt til at forstærke den interne grusvej på ejendommen, så vejen kan holde til lastbiltrafik.

Omlæsningspladsen bliver indrettet med afløb til pumpebrønd. Afløbet til pumpebrønden bliver lukket af, når omlæsningspladsen ikke er i brug, dvs. udenfor tømningssperioden. I tømningssperioden løber det vand, som måtte falde på betonpladsen til pumpebrønden, og bliver efterfølgende pumpet i gyllebeholderen. Efter endt tømning bliver betonpladsen spulet ren, og vand herfra bliver ligeledes pumpet fra pumpebrønden til gyllebeholderen.

#### Vurdering

Kommunen vurderer, at beholderen er egnet til opbevaring af slam, idet slammet som beholderens tidligere anvendelse til gylle bliver kørt på landbrugsjord efter kriterierne i slambe-kendtgørelsen.

Ansøger oplyser, at tilførsel af slam vil ske via en rampe med direkte aftipning fra lastbil til gyllebeholderen. Fraførsel vil ske med grabning med gravemaskine til lastbilens anhænger.

Det er kommunens vurdering, at tilførsel af slam direkte fra lastbil til gyllebeholder via en rampe kan ske på en sådan måde, at det ikke giver anledning til væsentlig forurening eller væsentlig risiko for spild. Der er stillet vilkår om indretning af rampen, herunder at rampen

skal være forsynet med en port, som er aflåst, når rampen ikke er i brug. Derudover er der stillet vilkår om fjernelse af rampen ved ophør af driften.

Der er stillet vilkår om en omlæsningsplads i overensstemmelse med standardvilkår. Det er kommunens vurdering, at der i tråd med kommunens krav til landbrug skal indrettes en omlæsningsplads, hvis der er risiko for spild på jorden ved omlæsning, dvs. hvis omlæsning ikke sker i et lukket system mellem vogn og beholder. Ved et lukket system forstås bl.a. en vogn med påmonteret slange og pumpe med returløb. Som eksempel kan nævnes, at grabning fra gyllebeholder til vogn betragtes som et åbent system.

## Drift

Gyllebeholderen har en kapacitet på 1830 m<sup>3</sup>, og ansøger forventer, at beholderen bliver fyldt 2 gange pr. år svarende til i alt 3600 m<sup>3</sup>.

Beholderen vil overvejende blive brugt til opbevaring af stabiliseret slam fra behandling af byspildevand fra forsyningsselskaber til udbringning på landbrugsjord. Tørstofindholdet af slammet vil ligge mellem 12-26 %. Slammet er defineret som affald og er klassificeret med EAK-kode 19 08 05.

Undtagelsesvist ønsker ansøger også mulighed for at opbevare biomasseaffald i form af bl.a. restprodukter og slam fra fødevarer- og medicinalindustrien, som kan udnyttes i et biogasanlæg eller som gødning på landbrugsjord. Ansøger oplyser, at der ikke vil ske blanding i gyllebeholderen af de forskellige affaldsfraktioner.

Som udgangspunkt vil der ske tilførsel af slam på hverdage i perioden kl. 07-18 og undtagelsesvis tilførsel i weekender samt helligdage fra kl. 08-14. Ansøger gør opmærksom på, at der vil kunne opstå situationer, hvor et slammineraliseringsanlæg skal tømmes, og der vil lageret kunne fyldes på 2-3 uger, hvorved der vil kunne være op til 15-20 biler pr. dag.

Tømning af beholderen foregår som udgangspunkt på hverdage mellem kl. 07-18. I tilfælde hvor det kan være nødvendigt på grund af vejret, kan der forekomme afhentning i weekender og helligdage.

Der vil foregå tømning i foråret i perioden 1. februar-1. maj og i efteråret i perioden 15. juli-1. december. Samlet forventer ansøger, at der vil blive tømt over 30 dage. Tilførsel vil typisk foregå 1-5 gange pr. uge, indtil beholderen er fuld, og med en lastbil pr. dag.

Som tidligere nævnt foregår tilførsel af slam via en rampe med direkte aftipning fra lastbil til gyllebeholderen, og fraførsel sker med grabning med gravemaskiner til lastbilens anhænger. Der vil ikke foregå pumpning af slam til- og fra beholderen.

## Vurdering

Kommunen vurderer, at der med godkendelsens standardvilkår og øvrige stillede vilkår ikke er væsentlig risiko for forurening af miljøet under driften hverken ved tilførsel eller fraførsel.

Der er stillet vilkår om affaldsfraktioner, som virksomheden må modtage til midlertidig opbevaring. Derudover er der stillet vilkår om, at såfremt virksomheden ønsker at modtage andre affaldsfraktioner end anført i tabel 1, skal disse forinden have godkendelsesmyndighedens accept for at vurdere, om disse affaldsfraktioner kan opbevares miljømæssigt forsvarligt i gyllebeholderen.

Vilkår om indretning og drift er kortfattet opsummeret i nedenstående skema:

	Vilkår nr. i miljøgodkendelsen
Standardvilkår	3, 6
Vilkår, som ikke er standardvilkår	4-5, 7

## Støj

Støjbelastning vil forekomme i forbindelse med til- og frakørsel samt aftipning/grabning af affaldet. Støjbelastningen vil ikke være større, end hvad der ellers vil kunne forventes fra en landbrugsejendom i drift. Transportaktiviteter vil primært ske på hverdage i dagtimerne.

Aftipning og grabben til og fra beholderen forventes ikke at give anledning til støjgener.

### Vurdering

Det er kommunens vurdering, at støjniveauet ikke bliver ændret væsentligt fra tidligere landbrugsaktivitet, hvor beholderen er blevet anvendt til gylle. Aktiviteterne omkring slambeholderen er i sammenligning med, hvad der kan forventes for en almindelig landbrugsdrift.

Der er stillet samme støjvilkår som for landbrug. Der er stillet vilkår om, at virksomhedens samlede bidrag til støjbelastningen i intet punkt ved nærmest liggende boligs udendørs opholdsareal i landzone ikke må overstige støjgrænserne for områdetype 3 (blandet bolig- og erhvervsområde).

Vilkår om støj er kortfattet opsummeret i nedenstående skema:

	Vilkår nr. i miljøgodkendelsen
Standardvilkår	-
Vilkår, som ikke er standardvilkår	20-22

## Lugt

Eventuel lugt fra det oplagrede slam/affald vil blive begrænset med snittet halm, der når det bliver befugtet vil virke som et biofilter. Erfaringer fra oplagring af slam med højt tørstofindhold i gyllebeholdere, herunder slam fra slammineraliseringsanlæg, viser, at slammet hurtigt danner et naturligt flydelag, og at der ikke er registreret væsentlige lugtgener fra beholderen.

Lugtbekymringen forventes ikke at være større, end hvad der ellers vil kunne forventes fra en landbrugsejendom i drift.

### Vurdering

I ansøgningsmaterialet foreligger der ikke oplysninger om sammensætningen og koncentrationen af lugtafgivelsen fra spildevandsslammet. Ved håndteringen af slammet vil der kunne forekomme lugt. Det er kommunens vurdering på baggrund af afstanden på ca. 320 meter til nærmeste nabobeboelse, at slamopbevaringen ikke vil medføre væsentlige lugtgener hos naboer. Lugt vil blive begrænset ved flydelag/halmoverdækning af slammet, hvilket der også er stillet vilkår om.

Kommunen vurderer, at det er tilstrækkeligt, at der højst går 7 dage efter sammenhængende aktivitetsdage i perioder for henholdsvis påfyldning og delvis tømning eller omrøring af slam i beholderen inden endt fyldning eller tømning af hensyn til driften og lugtgener. Det er almindelig praksis for gyllebeholdere, at flydelag skal være genetableret efter 7 dage efter seneste omrøring ved almindelig udbringning, jf. informationsbladet fra kommunerne og landbrugets organisationer i Region Sjælland. Det er kommunens vurdering, at samme skal gælde for flydelag i slambeholderen.

Hvis kommunen modtager klager om lugtgener, vil kommunen kunne stille krav om gennemførelse af lugtbegrænsende foranstaltninger.

## Støv

Der kan forekomme støv fra til- og frakørsel i tørre perioder, ved snitning af halm til flydelag eller ved overhældning af allerede snittet halm.



### Vurdering

Det er kommunens vurdering, at støvbelastningen ikke vil være større, end hvad der ellers vil kunne forventes fra en landbrugsejendom i drift.

Der er stillet vilkår om, at driften ikke må give anledning til væsentlige støvgener. Ved eventuelle henvendelser om støvgener kan kommunen stille krav om støvdæmpende foranstaltninger.

Vilkår om lugt og støv er kortfattet opsummeret i nedenstående skema:

	Vilkår nr. i miljøgodkendelsen
Standardvilkår	8-10
Vilkår, som ikke er standardvilkår	11

## Fluer

Slamopbevaring kan medføre fluegener for de omkringboende. Det er kommunens vurdering, at der i overensstemmelse med standardvilkår skal stilles vilkår om, at der skal ske fluebekæmpelse i forbindelse med opbevaring af slam i beholderen, hvis der forekommer fluegener i væsentlig grad.

## Beskyttelse af jord, grundvand og overfladevand

Som tidligere nævnt er beholderen udført af betonbund med sider af betonelementer. Tilførsel af slam er beskrevet i afsnittet om indretning af slamoplaget. Fraførsel sker på en betonstøbt omlæsningsplads, hvor slammet grabbes med gravemaskine til lastbilens anhænger. Skulle der eventuelt forekomme spild i forbindelse med tømning af beholderen, vil dette straks blive samlet op.

Beholderen vil kun blive fyldt op til, at der er plads til ovenfra kommende nedbør. Det vil sige, at ansøger vil sørge for, at der ikke sker en overfyldning af beholderen, og derved minimere risikoen for, at indholdet vil flyde over kanten. Slammet er ikke pumpbart, og der vil ikke blive monteret hverken stationær pumpe ved lageret eller på lastbilen.

Der vil hverken forekomme reparation eller vask af materiel på virksomheden. Hvis der skulle være lidt slam på siden af lastbilen, fejes det af med en kost. Der er intet oplag af olie eller brændstof.

Der vil ikke genereres spildevand fra oplaget, der udgør et lukket system. Regnvand, der falder i beholderen og på omlæsningspladsen under tømning, bliver sludisponeret sammen med affaldet.

### Vurdering

Der er stillet vilkår i godkendelsen, som begrænser risikoen for forurening af jord, grundvand og overfladevand.

Kommunen vurderer, at forureningsrisikoen ved håndtering af spildevandsslammets er lav på baggrund af slammets konsistens og tørstofindhold. Det gør det muligt at opsamle eventuelt spild, inden at det kan sive ned i grundvandet eller blive afledt til nærliggende vandløb. Ligeledes er der bestemmelser i færdselsloven om, at offentlig vej skal renholdes efter eventuelt tilsmudsning under driften af hensyn til færdselssikkerhed på vejen. Dermed undgås spild/forurening af vejrabat eller -grøft.

Beholderen er uden fast overdækning. I overensstemmelse med standardvilkår er der stillet vilkår om, at der til enhver tid skal være 20 cm fri højde fra slammets overflade til beholderens overkant. Derudover er der stillet vilkår om visuel overvågning under aftipning og grabning af slam til og fra beholderen/lastbilen.

Beholderen er uden omfangsdræn og inspektionsbrønd. Kommunen forlanger normalt ikke omfangsdræn omkring gyllebeholdere. Spildevandsslam har omtrent den samme "miljøfarlighed" som gylle i forhold til næringsstoffer. Standardvilkår om omfangsdræn og inspektionsbrønd erstattes med vilkår om hyppigere beholderkontrol af beholderen. Det er kommunens vurdering, at en hyppigere beholderkontrol vil give en tilsvarende sikring mod eventuel lækage, og

der vil opnå tilsvarende beskyttelsesniveau mod forurening af jord og grundvand som ved omfangsdræn.

Vilkår om beholderkontrol sikrer en god vedligeholdelsesstand af beholderen. Det er lovpligtigt og normal praksis for gyllebeholdere hos landbrugsbedrifter med en 10 års beholderkontrol. Slam kan være mere varierende i sammensætning end gylle, hvorfor det er relevant at foretage hyppigere beholderkontrol end ved oplagring af gylle.

Beholderkontrollen sættes til mindst hvert 5. år for at opnå et beskyttelsesniveau for natur, miljø og drikkevandsinteresser i området. Derudover er vilkåret om hyppigere beholderkontrol i stedet for vilkår om omfangsdræn fastsat i overensstemmelse med Natur- og Miljøklagenævnets afgørelse af 19. juni 2012 - sag NMK-10-00152. Derudover er der krav i beholderkontrolbekendtgørelsen om beholderkontrol hvert 5. år for gyllebeholdere, der er placeret under 100 meter til sø eller åben vandløb.

Kommunen vurderer, at såfremt de stillede vilkår bliver overholdt, vil virksomheden ikke udgøre en forureningsrisiko for jord, grundvand og overfladevand i området.

Vilkår om beskyttelse af jord, grundvand og overfladevand er kortfattet opsummeret i nedenstående skema:

	Vilkår nr. i miljøgodkendelsen
Standardvilkår	12, 14-19
Vilkår, som ikke er standardvilkår	13

## Egenkontrol og driftsjournal

Virksomheden registrerer i et egenkontrolskema mængderne og dato for henholdsvis fyldning og tømning af gyllebeholderen. Derudover registrerer virksomheden oplysninger om afstanden fra slammets overflade til beholderens overkant, samt visuel kontrol af omlæsningspladsen og den tilhørende pumpebrønd.

### Vurdering

Der er stillet vilkår om egenkontrol og driftsjournal i overensstemmelse med standardvilkår. For vilkår om beholderkontrol henvises til afsnittet om beskyttelse af jord, grundvand og overfladevand.

Vilkår om egenkontrol og driftsjournal er kortfattet opsummeret i nedenstående skema:

	Vilkår nr. i miljøgodkendelsen
Standardvilkår	23-25, 27
Vilkår, som ikke er standardvilkår	26

## Uheld

Virksomheden skal indrettes sådan, at spild og andet ukontrolleret udslip af forurenede stoffer forhindres eller forebygges, og sådan at skadens omfang begrænses, hvis der alligevel sker uheld. Der er stillet vilkår om, hvordan virksomheden skal forholde sig i tilfælde af driftsuheld.

Vilkår om uheld er kortfattet opsummeret i nedenstående skema:

	Vilkår nr. i miljøgodkendelsen
Standardvilkår	-
Vilkår, som ikke er standardvilkår	28-29

## BAT - bedst tilgængelige teknologi

Der findes et BREF dokument af 2006 jf. EU's IPPC direktiv, som vedrører BAT for oplag af slam forud for behandling i jordmiljø. Efter dansk lovgivning er oplag af slam omfattet af standardvilkår. Standardvilkårene er baseret på den bedste tilgængelige teknik for branchen. Standardvilkårene betragtes herved som BAT.

### Vurdering

Idet standardvilkår betragtes som BAT, vurderer kommunen, at indretningen og håndteringen af slam i beholderen lever op til BAT, når virksomheden følger de stillede vilkår.

### Foranstaltninger ved virksomhedens ophør

Der er i overensstemmelse med standardvilkår stillet vilkår om, hvordan virksomheden skal forholde sig ved ophør af driften.

Vilkår om ophør er kortfattet opsummeret i nedenstående skema:

	Vilkår nr. i miljøgodkendelsen
Standardvilkår	1
Vilkår, som ikke er standardvilkår	-

### Samlet vurdering

Samlet set er det kommunens vurdering, at der med godkendelsens standardvilkår og øvrige stillede vilkår er fastsat vilkår, der sikrer, at slamopbevaringen kan indrettes og drives uden at påføre omgivelserne forurening, som er uforenelig med hensynet til omgivelsernes sårbarhed og kvalitet.



## Bilag

### Bilag 1: VVM-screening



Returadresse:  
Plan, Byg og Miljø  
Holbækvej 141B, 4400 Kalundborg

HedeDanmark A/S  
Ringstedvej 20  
4000 Roskilde

#### VVM-screening i forbindelse med miljøgodkendelse til opbevaring af spildevandsslam i eksisterende gyllebeholder Ubberup Mark 18, 4400 Kalundborg

DATO  
27. maj 2016

SAGSNR.  
326-2016-14910

BETJEN DIG SELV  
[www.kalundborg.dk](http://www.kalundborg.dk)

#### Indledning

HedeDanmark A/S har fremsendt ansøgning om miljøgodkendelse til opbevaring af spildevandsslam i en eksisterende gyllebeholder, Ubberup Mark 18, 4400 Kalundborg.

Det ansøgte er nærmere beskrevet i ansøgningsmaterialet, der ligger til grund for miljøgodkendelsen af slamoplaget.

#### Hvad er VVM

VVM betyder Vurdering af Virkninger på Miljøet og er en planlægningsproces, der skal gennemføres, før større projekter og anlæg kan sættes i gang.

Der skal udarbejdes en VVM-redegørelse for et projekt eller anlæg, hvis det:

1. Enten er omfattet af VVM-bekendtgørelsens<sup>1</sup> bilag 1.
2. Eller er omfattet af VVM-bekendtgørelses bilag 2 og at det på grund af dets art, dimensioner eller placering må antages at kunne få en væsentlig indvirkning på miljøet. En vurdering af bilag 2-projekters miljøpåvirkning skal ske ud fra kriterierne i VVM-bekendtgørelsens bilag 3, dvs. en screening.

VVM-bekendtgørelsens bilag 5 giver et skematisk overblik over hvilke miljø- og planmæssige kriterier, der eventuelt kan udløse VVM-pligt. Skemaet vedrører projektets karakteristika og geografiske placering, samt omfatter den potentielle miljøpåvirkning.

#### VVM

Det er kommunens vurdering, at det ansøgte er omfattet af punkt 12d i bilag 2 i VVM-bekendtgørelsen.

- Punkt 12b. Områder til oplagring af slam fra rensningsanlæg.

<sup>1</sup> Bekendtgørelse nr. 1832 af 16. december 2015 om vurdering af visse offentlige og private anlægs virkning på miljøet (VVM) i medfør af lov om planlægning

#### Kontakt

Sagsansvarlig:  
Pernille Olesen  
Plan, Byg og Miljø  
E-mail:  
[Pernille.Olesen@kalundborg.dk](mailto:Pernille.Olesen@kalundborg.dk)  
Telefon, direkte: 59 53 52 33  
Telefontid: 59535247

Kalundborg Kommune  
Holbækvej 141 B  
4400 Kalundborg  
[www.kalundborg.dk](http://www.kalundborg.dk)  
Telefon, omstilling: 59 53 44 00



Efter VVM-bekendtgørelsen har ansøger gennemført en VVM-screening af det ansøgte ud fra bekendtgørelsens bilag 5. Resultatet af VVM-screeningen kan ses i vedlagte uddrag af ansøgningsmaterialet, se bilag A.

**Afgørelse**

Det er Kalundborg Kommunes vurdering, at det ansøgte ikke er omfattet af VVM-pligt.

VVM-screeningen viser, at projektet ikke vurderes at give anledning til væsentlige gener eller uacceptabel forurening i omgivelserne. Derudover er der med vilkår i miljøgodkendelsen fastsat krav, der sikrer, at anlægget kan indrettes og drives uden væsentlige miljøgener for omgivelserne. Projektet vurderes heller ikke at påvirke natur og kultur væsentligt i området. Kalundborg Kommune vurderer derfor, at projektet ikke giver anledning til væsentlige miljøpåvirkninger, og at der ikke skal udarbejdes en VVM-redegørelse.

Screeningsresultatet kan ændres, hvis projektet eller andre forudsætninger ændres.

**Offentliggørelse**

Screeningsresultatet vedrørende VVM offentliggøres sammen med Kalundborg Kommunes afgørelse om miljøgodkendelse.

**Klagevejledning**

Der henvises til afsnit i miljøgodkendelsen om klagevejledning vedr. afgørelse af VVM-screening.

Med venlig hilsen

Pernille Olesen  
Miljøsagsbehandler

**Vedlagt**

- **Bilag A VVM-screening**

Med venlig hilsen

Pernille Olesen



husdyrgødning, ensilagesaft eller spildevand, jf. bekendtgørelse om kontrol af beholdere for flydende husdyrgødning, ensilagesaft eller spildevand. Resultatet af kontrollen (tilstandsrapporten) skal være modtaget af tilsynsmyndigheden inden 6 uger efter, at kontrollen er foretaget sammen med virksomhedens oplysninger om, hvad der eventuelt er foretaget eller planlægges foretaget på baggrund af rapporten.

Tilsynsmyndigheden kan på baggrund af tilstandsrapporten fastsætte krav om supplerende eftersyn.

Vilkåret kan overholdes: Ikke angivet

Vilkåret er markeret ikke relevant: Ja

Kommentar

beholderen er på 1830 m<sup>3</sup>

#### K 212 - 21.4.2 Standardvilkår 29 - Driftsjournal

Type: Standard vilkår  
 VilkårsID: VK0000000627  
 Version: 2

#### Beskrivelse

Virksomheden skal føre driftsjournal med angivelse af:

- Dato for og resultatet af kontrol af inspektionsbrønde.
  - Dato for og resultatet af kontrol af fast og tæt overdækning af beholdere til oplag af slam eller andet organisk affald samt af afstanden fra affaldets overflade til beholderens overkant.
  - Dato for og resultatet af kontrol af overdækning af slam eller andet organisk affald på oplagspladser i det fri.
  - Dato for og resultatet af kontrol samt eventuelle foretagne udbringinger og reparationer af oplags- og omlæsningspladser samt opsamlingsbeholdere.
- Driftsjournalen skal opbevares på anlægget i mindst 5 år og skal være tilgængelig for tilsynsmyndigheden.

Vilkåret kan overholdes: Ja

Vilkåret er markeret ikke relevant: Nej

#### VVM - Arealanvendelse

Formularfelt	Udfyldt værdi
Angiv det fremtidige samlede bebyggede m <sup>2</sup>	630
Angiv det fremtidige samlede befæstede areal m <sup>2</sup>	0
Angiv om der er behov for grundvandssænkning	Nej [Kode: false]
Hvis ja, angiv hvor mange m <sup>3</sup> der er behov for at udpumpe	
Angiv projektets samlede grundareal i ha eller m <sup>2</sup>	0,133
Angiv måleenhed ha eller m <sup>2</sup>	ha
Angiv projektets samlede bebyggede areal i m <sup>2</sup>	450
Angiv projektets samlede befæstede areal i m <sup>2</sup>	0
Angiv projektets samlede bygningsmasse i m <sup>3</sup>	2000
Angiv projektets maksimale bygningshøjde i m	2,5
Angiv om projektet berører flere kommune end beliggenhedskommunen	
Eventuelle yderligere bemærkninger	det drejer sig om en gyllebeholder på 1800 m <sup>3</sup> , de 2 m ligger over jorden, resten er under jordoverfladen. der bygges en rampe på 30 x 4 m startende i kote 0 og slutter i kote 2,0. den eksisterende grusvej, forstærkes og der laves en lille vendeplads på 400 m <sup>2</sup> . der graves jord væk og der lægges sten som bundfuld og stabilgrus/genbrugsbeton, som kørelag.



### VVM - Karakteristika for driftsfasen og anlægsperioden

Formularfelt	Udfyldt værdi
Angiv anlægsperioden	to måneder efter tilladelsen er kommet
Angiv vandmængde i anlægsperioden	0
Angiv affaldstype og mængder i anlægsperioden	0
Angiv spildevandsmængde og type i anlægsperioden	0
Angiv håndtering af regnvand i anlægsperioden	det forbliver der hvor det lander
Råstoffer – oplys om type og mængde i driftsfasen	der vil være behov for ca. 1 læs stabilgrus pr år, til grusning af rampen i glat føre og rep. af huller i vejen.
Mellemprodukter – oplys om type og mængde i driftsfasen	0
Færdigvarer – oplys om type og mængde i driftsfasen	lager for op til 3600 m3 stabiliseret spildevand og organisk affald pr. år.
Vand – mængde i driftsfasen	0
Angiv håndtering af regnvand i driftsperioden	det siver selv væk
Er der behov for belysning, som i aften og natetimer vil kunne oplyse naboarealer og omgivelserne?	Nej [Kode: false]
Hvis ja, angiv og begrund omfanget	
Forudsætter projektet etablering af selvstændig vandforsyning?	Nej [Kode: false]
Eventuelle yderligere bemærkninger	

### VVM - Miljøforhold

Formularfelt	Udfyldt værdi
Er projektet omfattet af en eller flere af Miljøstyrelsens vejledninger eller bekendtgørelser om støj?	Ja [Kode: true]
Hvis ja, angives navn og nr. på den eller de pågældende vejledninger eller bekendtgørelser	5/1984 vejledning
Vil anlægsarbejdet kunne overholde de vejledende grænseværdier for støj og vibrationer?	Ja [Kode: true]
Hvis nej, angives overskridelsens omfang og begrundelse for overskridelsen	antager jeg, kan ikke finde en vejledning for vibrationer
Vil det samlede anlæg, når projektet er udført, kunne overholde de vejledende grænseværdier for støj og vibrationer?	Ja [Kode: true]
Hvis nej, angives overskridelsens omfang og begrundelse for overskridelsen	
Giver projektet anledning til lugtgener eller øgede lugtgener i anlægsperioden og/eller i driftsfasen?	Ja [Kode: true]
Hvis ja, angiv omfang og forventet udbredelse	ifm. fyldning og tømning, vil der lettere lugtgener. der vil være tømning i forår og efterår. i perioden 1/3-1/5 og 1/8-1/12. samlet, forventes det, at der bliver tømt over 30 dage. fyldning foregår 1-5 gange pr. uge, indtil beholderen er fuld. en lastbil pr. dag. øget aktivitet vil kunne forekomme, i begrænset omfang.
Beskriv de påtænkte foranstaltninger med henblik på at undgå, forebygge eller begrænse væsentlige skadelige virkninger for miljøet	ved lugtgene, etableres der et flydelag af halm.
Er projektet omfattet Miljøstyrelsens vejledninger, regler og bekendtgørelser om luftforurening?	Ja [Kode: true]
Hvis ja, angives navn og nr. på den eller de pågældende vejledninger, regler eller bekendtgørelser.	5/194 vejledning
Vil anlægsarbejdet kunne overholde de vejledende grænseværdier for luftforurening?	Ja [Kode: true]
Hvis nej, angives overskridelsens omfang og begrundelse for overskridelsen.	



Vil projektet give anledning til støvgener eller øgede støvgener i anlægsperioden eller i driftsfasen? Ja [Kode: true]

Hvis ja, angives omfang og forventet udbredelse. Hvis arbejdet forgår i en tør periode, vil der kunne komme støv fra gruset, når der køres i det.

Eventuelle yderligere bemærkninger

### VVM - Forhold til BREF

Formularfelt	Udfyldt værdi
Er anlægget eller dele af anlægget omfattet af BREF-dokumenter?	Nej [Kode: false]
Hvis ja, angiv hvilke.	
Vil anlægget kunne overholde de angivne BREF-dokumenter?	Ja [Kode: true]
Hvis nej, angiv og begrund hvilke BREF-dokumenter, der ikke kan overholdes.	fejll med ja kryds. men det kan ikke slettes igen.
Er anlægget eller dele af anlægget omfattet af BAT-konklusioner?	Nej [Kode: false]
Vil anlægget kunne overholde de angivne BAT-konklusioner?	
Hvis nej, angiv og begrund hvilke BAT-konklusioner, der ikke vil kunne overholdes.	
Eventuelle yderligere bemærkninger	

### VVM - Projektets placering

Formularfelt	Udfyldt værdi
Er projektet placeret i et område med registreret jordforurening?	Nej [Kode: false]
Kan projektet rummes inden for lokalplanens generelle formål?	Ja [Kode: true]
Hvis nej, angiv hvorfor.	
Forudsætter projektet dispensation fra gældende bygge- og beskyttelseslinjer?	Nej [Kode: false]
Hvis ja, angiv hvilke	
Indebærer projektet behov for at begrænse anvendelsen af naboarealer?	Nej [Kode: false]
Bemærkning til overstående	
Vil projektet kunne udgøre en hindring for anvendelsen af udlagte råstofområder?	Nej [Kode: false]
Bemærkning til overstående	
Er projektet tænkt placeret indenfor kystnærhedszonen?	Nej [Kode: false]
Bemærkning til overstående	
Forudsætter projektet rydning af skov?	Nej [Kode: false]
Bemærkning til overstående	
Vil projektet være i strid med eller til hinder for realiseringen af en rejst fredningssag?	Nej [Kode: false]
Bemærkning til overstående	
Angiv afstanden fra projektet i luftlinje til nærmeste beskyttede naturtype i henhold til naturbeskyttelseslovens § 3.	ligger idenfor grænsen til Saltbæk Vig.
Rummer § 3 området beskyttede arter? Angiv i givet fald hvilke.	HedeDanmark har ikke kunne finde oplysninger derom
Angiv afstanden fra projektet i luftlinje til nærmeste fredede område.	150 m.
Angiv afstanden fra projektet i luftlinje til nærmeste Habitatområde.	0 m.
Vil projektet kunne overholde kvalitetskravene for vandområder og krav til udledning af forurenende stoffer til vandløb, søer eller havet?	Ja [Kode: true]
Bemærkning til overstående	
Er projektet placeret i et område med særlige drikkevandsinteresser?	Nej [Kode: false]
Bemærkning til overstående	





Er der andre lignende anlæg eller aktiviteter i området, der sammen med det ansøgte må forventes at kunne medføre en øget samlet påvirkning af miljøet (Kumulative forhold)?

Nej [Kode: false]

Bemærkning til overstående

Vil den forventede miljøpåvirkning kunne berøre nabolande?

nej

Eventuelle yderligere bemærkninger

### Andre relevante oplysninger

#### Redegørelse:

Dette er min første ansøgning på nettet, så det kan være, der er fejl, som min manglende erfaring har lavet utilsigtet. Så skulle der være spørgsmål, er i velkommen til at kontakte undertegnede:

Projektleder

Erik Borup

Ringstedvej 20

4000 Roskilde

mobil 2162 4805

mail: ebo@hededanmark.dk

### Øvrige forhold

#### Redegørelse:

### Tidligere indsendelser

Indsendt dato	Fase	Fil
29-02-2016 14:11	Ansøgning	<a href="https://dokument.bygoemiljoe.dk/ansoegningbilag/0ea242dc-23de-4bbd-b2c5-6a6930f88e80">https://dokument.bygoemiljoe.dk/ansoegningbilag/0ea242dc-23de-4bbd-b2c5-6a6930f88e80</a>

## Bilag 2: Oversigtstegning af Ubberup Mark 18, 4400 Kalundborg



### Bilag 3: Begrundelse for ikke-medtaget standardvilkår

De standardvilkår efter bilag 1, afsnit 21.4.2 i standardvilkårsbekendtgørelsen, som ikke er medtaget i nærværende godkendelse, fremgår af nedenstående. For hvert vilkår er det forklaret, hvorfor det pågældende standardvilkår ikke er medtaget eller ændret.

#### Standardvilkår 4

*"Tørret slam skal opbevares, så det ikke kan komme i kontakt med vand."*

Vilkåret er ikke medtaget, da der ikke er opbevaring af tørret slam. Ansøger vurderer, at tørret slam omfatter slam med et tørstof-indhold på over 30 %.

#### Standardvilkår 6

*"Pumpning af affald til og fra beholdere skal ske under overvågning. Pumpe til tømning af beholder skal være monteret med afbryder, der er placeret indendørs."*

Vilkåret er ikke medtaget, da der ikke foregår pumpning af spildevandsslam/affald til og fra gyllebeholderen.

#### Standardvilkår 8

*[Godkendelsesmyndigheden kan fastsætte vilkår om, at beholdere med slam eller andet organisk affald, der placeres i en afstand mindre end 300 meter fra nærmeste beboelse, og som indeholder særligt lugtende affald, eller som ligger særligt tæt på veje eller naboskel, skal være lukkede eller forsynet med fast overdækning eller tæt overdækning i form af halm, letklinker eller lignende af hensyn til begrænsning af lugtgener]*

Vilkåret er ikke medtaget, da gyllebeholderen er beliggende over 300 meter til nærmeste nabobeboelse, og ej ligger tæt på veje eller naboskel.

#### Standardvilkår 10

*Oplag på oplagspladser i det fri, jf. vilkår 13, skal, hvis de er placeret i en afstand mindre end 300 meter fra nærmeste beboelse, være overdækkede med enten vandtæt eller vand- og lufttæt materiale, således at oplaget ikke kommer i kontakt med nedbør."*

Vilkåret er ikke medtaget, da der ikke er en oplagsplads i det fri til slam.

#### Standardvilkår 12

*"Beholderne skal være forsynet med omfangsdræn med inspektionsbrønd, der muliggør prøvetagning."*

Denne del af vilkåret er ikke medtaget, da gyllebeholderen ikke er indrettet med omfangsdræn og inspektionsbrønd.

#### Standardvilkår 13

*"Oplagspladser i det fri eller i haller til slam eller andet organisk affald skal være udført af bestandige og for fugtighed vanskeligt gennemtrængelige materialer, der skal kunne modstå påvirkningerne fra køretøjer og redskaber ved fyldning og tømning og fra det oplagrede affald."*

*Overfladevand fra oplagspladsen samt saft fra affaldet skal ledes til en tæt opsamlingsbeholder, og overfladevand fra omliggende arealer eller tagvand må ikke kunne løbe ind på oplagspladsen. Oplagspladsen skal ligge i tilknytning til en omlæsningsplads, jf. vilkår 16.*

*Oplag på pladserne skal være afgrænset med enten sidemure, der kan tilbageholde affaldet, eller det skal være placeret mindst 2 meter inde på pladsen og således, at der ikke er risiko for, at oplaget vælter uden for oplagspladsen."*

Vilkåret er ikke medtaget, da der ikke er en oplagsplads i det fri til slam eller en hal til oplagring af slam.

#### Standardvilkår 14

*"Containere med slam eller andet organisk affald skal være placeret på en omlæsningsplads. Containeren skal være tæt, og den skal være overdækket, når der ikke læsses affald til eller fra containeren."*

Vilkåret er ikke medtaget, da der ikke foregår opbevaring af slam i containere.

#### Standardvilkår 21

*"Virksomheden skal kontrollere inspektionsbrønde ved beholdere til slam eller andet organisk affald for vandets farve og lugt. Konstateres der misfarvning eller usædvanlig lugt fra vand i brøndene, skal tilsynsmyndigheden straks underrettes. Kontrollen skal ske mindst 1 gang i kvartalet, dog kun hvis der er indhold i beholderen."*

Vilkåret er ikke medtaget, da gyllebeholderen ikke er indrettet med omfangsdræn og inspektionsbrønd.

#### Standardvilkår 22

*"Virksomheden skal mindst 1 gang i kvartalet kontrollere, at en fast overdækning af beholdere er tilstrækkelig vedligeholdt."*

Vilkåret er ikke medtaget, da gyllebeholderen er uden fast overdækning.

#### Standardvilkår 25.

*"Virksomheden skal ved oplagspladser i det fri til slam eller andet organisk affald kontrollere overdækningen af lageret mindst 1 gang månedligt. Kontrollen skal kun ske, hvis der er oplagret affald."*

Vilkåret er ikke medtaget, da der ikke er en oplagsplads i det fri til slam.

#### Standardvilkår 27

*"Beholdere til slam og andet organisk affald med en kapacitet på 100 m<sup>3</sup> eller derover skal mindst hvert tiende år kontrolleres for styrke og tæthed af en kontrollant, der er autoriseret til at kontrollere beholdere for flydende husdyrgødning, ensilagesaft eller spildevand, jf. bekendtgørelse om kontrol af beholdere for flydende husdyrgødning, ensilagesaft eller spildevand. Resultatet af kontrollen (tilstandsrapporten) skal opbevares på anlægget sammen med dokumentation for eventuelle reparationer, mindst indtil en nyere tilstandsrapport foreligger. Hvis der ikke foreligger en rapport sammen med ansøgningen, kan myndigheden kræve en sådan udarbejdet, inden tanken tages i brug."*

*Såfremt kontrollen viser, at tanken ikke overholder krav til styrke og tæthed eller at der er behov for et supplerende eftersyn baseret på specialviden, brug af specialværktøj eller behov for, at beholderen tømmes, skal tilstandsrapporten indsendes til tilsynsmyndigheden inden 6 uger efter, at kontrollen er foretaget sammen med virksomhedens oplysninger om, hvad der er foretaget eller planlægges foretaget på baggrund af rapporten."*

*Tilsynsmyndigheden kan på baggrund af tilstandsrapporten fastsætte krav om supplerende eftersyn."*

Vilkåret er ændret til krav om beholderkontrol af gyllebeholder mindst hvert 5. år, idet der henvises til afsnittet om beskyttelse af jord, grundvand og overfladevand under miljøteknisk vurdering.

#### Standardvilkår 28

*"Tilsynsmyndigheden kan, hvis der er begrundet tvivl om styrke eller tæthed af en beholder til slam eller andet organisk affald, dog højst hvert tiende år, kræve, at beholdere til slam på under 100 m<sup>3</sup> skal kontrolleres for styrke og tæthed af en kontrollant, der er autoriseret til at kontrollere beholdere for flydende husdyrgødning, ensilagesaft eller spildevand, jf. bekendtgørelse om kontrol af beholdere for flydende husdyrgødning, ensilagesaft eller spildevand. Resultatet af kontrollen (tilstandsrapporten) skal være modtaget af tilsynsmyndigheden inden 6"*

uger efter, at kontrollen er foretaget sammen med virksomhedens oplysninger om, hvad der eventuelt er foretaget eller planlægges foretaget på baggrund af rapporten.

Tilsynsmyndigheden kan på baggrund af tilstandsrapporten fastsætte krav om supplerende eftersyn."

Vilkåret er ikke medtaget, da gyllebeholderen til opbevaring af slam er på over 100 m<sup>3</sup>.

#### Standardvilkår 29

"Virksomheden skal føre driftsjournal med angivelse af:

- dato for og resultatet af kontrol af inspektionsbrønde
- dato for og resultatet af kontrol af fast overdækning af beholdere
- dato for og resultatet af kontrol af overdækning af slam eller andet organisk affald på oplagspladser i det fri."

Denne del af vilkåret er ikke medtaget, da gyllebeholderen er uden fast overdækning, ikke er indrettet med omfangsdræn og inspektionsbrønd, samt at der ikke er en oplagsplads i det fri til slam.