

**§ 12 Miljøgodkendelse
af husdyrbruget Fredenslund**

Rygårdevej 2, Vivild
8961 Allingåbro

Miljøgodkendelse af husdyrbrug i henhold til lov om miljøgodkendelse m.v. af husdyrbrug, lov nr. 1572 af 20. december 2006.

Ejer- og driftsforhold:

Husdyrbrugets navn:	Fredenslund, Rygårdevej 2, 8961 Allingåbro
Art:	Kvægbrug
CVR nr.:	11508235
Matr. nr.:	6a Rygårde, Nørager
Ejer af husdyrbruget:	Arne Porse
E-mail:	Porse@fredenslund-landbrug.dk
Driftsansvarlig:	Arne Porse
Godkendelsesparagraf:	12 stk. 2
Tilsynsmyndighed:	Norrdjurs Kommune

Tidsfrister og perioder:

Miljøgodkendelsen offentliggøres den 14. december 2016.

Klagefristen udløber den 11. januar 2017.

Søgsmålsfristen udløber den 14. juni 2017.

Godkendelsen skal revurderes mindst hvert 10. år og første gang efter 8 års forløb.

Godkendelsen skal revurderes første gang i 2024.

Ansøgningen er modtaget den 6. maj 2016.

Foroffentlighedsfase fra den 18. august 2016 til den 8. september 2016.

Høring fra den 21. oktober 2016 til den 2. december 2016.

Dato: 14. december 2016

J.nr.: 16/13290

Skema nr.: 86976

Reference: Annette Jessen

Telefon: 89 59 40 01

E-mail: anje@norrdjurs.dk



Annette Jessen
miljømedarbejder

INDHOLDSFORTEGNELSE

Læsevejledning

1. Godkendelse	6
1.1. Godkendelsespligt	7
1.2. Godkendelsens omfang	7
1.2.1. Tidligere godkendelser.....	7
1.2.2. Ophør	7
1.3. Offentlighed, høring og klage	8
1.3.1. Offentliggørelse.....	8
1.3.2. Offentlighed og høringer	8
1.4. Ikke teknisk resumé	8
1.4.1. Kort beskrivelse af det ansøgte	9
1.4.2. Ansøgning, tilsyn og revurdering	9
1.4.3. Miljøforhold	9
1.5. Alternativer	11
1.6. BAT for den ansøgte produktion	11
2. Anlægget	12
2.1. Dyrehold og management	12
2.1.1. Management.....	12
2.1.2. Dyrehold.....	12
2.2. Lokalisering	15
2.2.1. Faste afstandskrav	15
2.2.2. Landskab og planforhold.....	15
2.3. Energi- og vandforbrug	16
2.4. Gener	17
2.4.1. Lugt	17
2.4.2. Støj	17
2.4.3. Lys.....	19
2.4.4. Fluer og skadedyr	19
2.4.5. Støv	19
2.4.6. Transport	19
2.5. Forurening	20
2.5.1. Restvand m.v.....	20
2.5.2. Opbevaring, husdyrgødning og foder.....	21
2.5.3. Affald og kemikalier	21
2.5.4. Ammoniaktab.....	22
2.5.5. Påvirkning af natur	24
3. Arealer	26
3.1. Markoplysninger	26
3.1.1. Grundlæggende arealoplysninger	26
3.1.2. Udbringningsarealer	26
3.1.3. Aftalearealer	26
3.2. Gødningsregnskab	27
3.3. Nitrat, overfladevand	28

3.4.	Nitrat, grundvand	28
3.5.	Fosfor	29
3.6.	Ammoniak fra udbringning	30
3.7.	Gener fra udbringning.....	30
4.	<i>Øvrige miljøforhold</i>	31
4.1.	Bilag IV-arter	31
4.2.	Fortidsminder.....	31
4.3.	Bedste tilgængelige teknik/renere teknologi/optimering	31
5.	<i>Egenkontrol</i>	32
6.	<i>Liste over sagens bilag</i>	33

LÆSEVEJLEDNING

I miljøgodkendelsen er rammerne for den godkendte produktion beskrevet.

Første kapitel beskriver de generelle forhold omkring ansøgningen og ejendommen. I første kapitel er der også et ikke teknisk resumé, som beskriver udvidelsen og hvordan omgivelserne påvirkes af det ansøgte.

Andet kapitel beskriver forhold omkring anlægget, og arealdelen er samlet i kapitel tre.

For at sikre at produktionen kan foregå, uden at miljøet og omgivelserne påvirkes væsentligt, er miljøpåvirkningerne vurderet, og hvor det er nødvendigt, er der stillet vilkår. Vurderingerne og vilkårene er samlet i tabeller som nedenstående, så det er let at finde de vilkår, der skal overholdes.

VILKÅR	MILJØVURDERING

Hvis der er stillet vilkår, står tabellen med vilkår og miljøvurdering sidst i afsnittet efter den generelle tekst m.v.

I fjerde kapitel findes Norddjurs Kommunes sammenfattende miljøvurdering af det ansøgte projekt, herunder om hvordan krav til anvendelse af bedst tilgængelig teknologi (BAT) er opfyldt.

Femte kapitel omhandler eventuel egenkontrol.

Oversigt over bilag findes i afsnit 6.

Klagevejledning findes på bilag 9.

1. GODKENDELSE

Norrdjurs Kommune godkender hermed husdyrbruget på Rygårdevej 2, Vivild, 8961 Allingåbro.

Godkendelsen omfatter samtlige landbrugsmæssige aktiviteter på ejendommen Rygårdevej 2, Vivild, 8961 Allingåbro. Til ejendommen er tilknyttet husdyrproduktion vedrørende CHR nr. 27321, og ejendommen drives som en del af bedriften med CVR nr. 11 50 82 35 med tilhørende arealer.

Godkendelsen omfatter de miljømæssige forhold, der er beskrevet i:

- Bekendtgørelse af lov om miljøgodkendelse m.v. af husdyrbrug, lovbekendtgørelse nr. 868 af 3. juli 2015.
- Bekendtgørelse om tilladelse og godkendelse af husdyrbrug, bekendtgørelse nr. 44 af 11. januar 2016.
- Bekendtgørelse om erhvervsmæssigt dyrehold, husdyrgødning, ensilage m.v. nr. 1318 af 26. november 2015.

Ejeren er selv ansvarlig for at indhente øvrige fornødne godkendelser eller tilladelser, herunder byggetilladelse og afledningstilladelse til regnvand og sanitært spildevand.

Der gøres opmærksom på, at husdyrbruget til enhver tid skal overholde gældende regler i love og bekendtgørelser - også selvom disse regler eventuelt måtte være skærpede i forhold til denne godkendelse. F.eks. skal den til enhver tid gældende husdyrgødningsbekendtgørelse overholdes.

Godkendelsen bortfalder, såfremt den ikke er udnyttet inden 2 år fra godkendelsens dato, det vil sige, at der skal være indgået bindende kontrakt med entreprenør om byggeri og den første del af det ansøgte dyrehold sat ind i eksisterende bygninger. Den fulde årsproduktion behøves således ikke at være opfyldt 2 år efter meddelelse af miljøgodkendelsen. Den fulde årsproduktion skal dog være opnået inden 5 år fra godkendelsens dato.

Hvis udnyttelsen af miljøgodkendelsen ophører helt eller delvis i 3 på hinanden følgende år, bortfalder den del, der ikke har været udnyttet de seneste 3 år. Dette gælder kun for større fravigelser eller ophør af udnyttelsen - ikke for fravigelser, der skyldes naturlige produktionsudsving.

Med denne miljøgodkendelse følger 8 års retsbeskyttelse. Vilklårene kan dog til enhver tid ændres efter reglerne i lov om miljøgodkendelse m.v. af husdyrbrug § 39 og 40.

VILKÅR	MILJØVURDERING
<ol style="list-style-type: none">1. Godkendelsen må udnyttes, når den er offentliggjort.2. Alle vilkår til godkendelsen skal efterleves, så snart udnyttelse af godkendelsen påbegyndes.3. Vilkår om forsøringsanlæg og robotskrabere på spalterne i kostalden skal gennemføres, før dyreholdet øges.	Krav til ibrugtagning sikrer, at det beregnede BAT-krav til emission også overholdes, hvis godkendelsen kun udnyttes delvist.

1.1. GODKENDELSESPLIGT

I det konkrete projekt er der ansøgt om en udvidelse af det godkendte dyrehold i eksisterende stalde samt etablering af kalvehytter til de mindste kalve. Udvidelsen af dyreholdet er godkendelsespligtigt. Projektet skal godkendes efter § 12 stk. 2 i husdyrbrugsloven.

Husdyrbrug må ikke etableres, udvides eller ændres, før kommunen har haft lejlighed til at vurdere, om ændringen kræver en tilladelse eller godkendelse.

Efterfølgende ændringer i produktionen skal ligeledes godkendes, før de gennemføres. Ændringer i dyrehold, arealer eller andre forhold, som er omfattet af godkendelsen, må derfor først gennemføres, når kommunen har godkendt ændringen på baggrund af en anmeldelse eller i et tillæg til godkendelsen.

Der skal foretages anmeldelse til kommunen, inden der foretages udskiftning af udspretningsarealet. Kommunen tager efterfølgende stilling til, om udskiftningen af udspretningsarealet er godkendelsespligtigt.

Eventuelt ejerskifte skal meddeles tilsynsmyndigheden senest 1 måned efter, at det har fundet sted.

1.2. GODKENDELSENS OMFANG

Da husdyrbruget ikke tidligere er godkendt efter husdyrbrugsloven, skal hele anlægget og samtlige arealer tilhørende bedriften godkendes efter § 12 i husdyrbrugsloven. En bedrift er defineret som de aktiviteter, der hører ind under samme CVR nr.

Produktionsanlæg på øvrige ejendomme, der drives under bedriftens CVR nummer, er ikke omfattet af godkendelsen.

1.2.1. TIDLIGERE GODKENDELSER

Husdyrbruget har en miljøgodkendelse efter miljøbeskyttelsesloven fra 2005 samt et tillæg til denne godkendelse fra 2008. Miljøgodkendelsen fra 2005 og tillægget fra 2008 ophæves, når den nye miljøgodkendelse tages i brug.

1.2.2. OPHØR

Hvis produktionen ophører, skal det sikres, at der ikke sker en efterfølgende forurening af jord og omgivelser.

VILKÅR	MILJØVURDERING
4. Alle staldanlæg og anlæg til opbevaring af husdyrgødning og ensilage skal tømmes og rengøres straks efter husdyrbrugets ophør.	Tømning og rengøring af anlæg sikrer, at der ikke opstår lugtgener, og risikoen for forurening minimeres.
5. Forsuringsanlæg og eventuelt oplag skal tømmes for svovlsyre straks efter husdyrbrugets ophør.	Såfremt gyllebeholderen ikke længere skal anvendes eller den lovpligtige beholderkontrolordning ikke er gennemført, skal gyllebeholderen gøres uanvendelig til opbevaring af husdyrgødning.

1.3. OFFENTLIGHED, HØRING OG KLAGE

1.3.1. OFFENTLIGGØRELSE

Godkendelsen bekendtgøres ved offentliggørelse på Norddjurs Kommunes hjemmeside. Herefter er der en klagefrist på fire uger, hvor miljøgodkendelsen kan påklages til Natur- og Miljøklagenævnet. Klagevejledning findes på bilag 9. Søgsmål til prøvelse af afgørelsen ved en domstol efter loven eller de regler, der fastsættes i medfør af loven, skal være anlagt inden 6 måneder efter, at afgørelsen er meddelt.

Dato for offentliggørelse findes på omslaget (side 2). Frister for at påklage afgørelsen til Natur- og Miljøklagenævnet og for at prøve afgørelsen ved domstolen står ligeledes på indersiden af omslaget.

Kopi af afgørelsen er fremsendt til følgende:

- Naboer og berørte parter
- Ejere af forpagtede arealer
- Danmarks Naturfredningsforening: dnnorddjurs-sager@dn.dk
- Danmarks Sportsfiskerforbunds miljøkoordinator Torben Ankjærø: ta@sportsfiskerforbundet.dk
- Danmarks Sportsfiskerforbunds hovedkontor: post@sportsfiskerforbundet.dk
- Det Økologiske Råd: info@ecocouncil.dk
- Dansk Ornitologisk Forening: natur@dof.dk
- Dansk Ornitologisk Forening, Norddjurs: norddjurs@dof.dk
- Embedslægeinstitutionen Nord: senord@sst.dk

1.3.2. OFFENTLIGHED OG HØRINGER

Før offentliggørelse har der været gennemført forskellige høringer, for at naboer og andre interessenter har haft mulighed for at kommentere og bidrage til de vurderinger, der ligger til grund for afgørelsen.

Foroffentlighed: Det har været offentliggjort, at Norddjurs Kommune har modtaget en ansøgning og at interesserede kunne få udkast til afgørelse tilsendt, når det foreligger. Der har ikke været henvendelser i forbindelse med annonceringen.

Naboer beliggende inden for konsekvensradiussen og ejere af forpagtede arealer, der indgår i afgørelsen, har haft et udkast til afgørelsen i høring i seks uger.

I høringsperioden er der ikke indkommet bemærkninger.

1.4. IKKE TEKNISK RESUMÉ

Der søges om miljøgodkendelse efter § 12 i lov om miljøgodkendelse m.v. af husdyrbrug, af husdyrbruget Fredenslund, Rygårdevej 2, Vivild, 8961 Allingåbro.

1.4.1. KORT BESKRIVELSE AF DET ANSØGTE

Arne Porse ansøger om miljøgodkendelse efter lovens § 12 til udvidelse af dyreholdet på adressen Rygårdevej 2, Vivild, 8961 Allingåbro, Norddjurs Kommune. Oversigtskort se bilag 1.

Arne Porse fik i 2005 en kapitel 5 godkendelse til 330 stk. jersey årskøer og 318 stk. jersey årsopdræt. I 2008 fik han et tillæg til kapitel 5 godkendelsen til opførelse af en ny kostald, en foderlade, en gyllebeholder samt to plansiloer.

Ændringen af dyreholdet medfører ikke reovering af eksisterende stalde og der foretages ingen ændringer i eksisterende byggeri. De mindste kalve opstaldes fremover i kalvehytter, placeret på eksisterende betonplads med afløb til gyllebeholder. De øvrige dyregrupper opstaldes i eksisterende bygninger.

På ejendommen er der i dag en malkekvægproduktion på 330 jerseykøer med opdræt svarende til 492,4 DE. Der ønskes en produktion på 330 jerseykøer (9.600 kg EKM) med opdræt svarende til 527,7 DE.

Nærmeste enkelte bolig ligger ca. 315 meter nordøst for staldanlægget (lugtcentrum). Nærmeste samlede bebyggelse er Havhuse, der ligger ca. 1,3 km nord for anlægget, og nærmeste byzone/sommerhusområde er sommerhusområdet ved Skovgårde Strand, der ligger ca. 1,8 km nordøst for anlægget.

Oversigtskort se bilag 1.

Situationsplan se bilag 2.

Som følge af staldsystemet produceres der i dag gylle og dybstrøelse på ejendommen. Dette vil også være gældende i ansøgt drift. I ansøgt drift vil gyllen fortsat blive opbevaret i ejendommens 4 eksisterende gyllebeholdere samt i to fjernbeholdere. Dybstrøelse opbevares i markstak.

Ejendommen råder over et udbringningsareal på i alt 337,8 ha egne og forpagtede arealer. Der indgår ikke aftalearealer i ansøgningen.

1.4.2. ANSØGNING, TILSYN OG REVURDERING

Ansøgningen er indkommet til Norddjurs Kommune den 6. maj 2016. Ansøgningen er indsendt via www.husdyrgodkendelse.dk, der er et elektronisk ansøgningssystem, som beregner en lang række miljøpåvirkninger ud fra det dyrehold, m.v., der indtastes. Beregningerne ligger sammen med kommunens vurderinger til grund for miljøgodkendelsen. Hvis det ansøgte projekt ville medføre uacceptable påvirkninger, så er der stillet vilkår, så miljøet og omgivelserne tilgodeses.

Efterfølgende vil kommunen løbende føre tilsyn med, at produktionen følger de vilkår, som fremgår af godkendelsen. Derudover skal en godkendelse revurderes regelmæssigt, så ny og bedre teknik tages i anvendelse. Første revurdering er efter 8 år.

1.4.3. MILJØFORHOLD

Efterfølgende beskrives effekten af de ændringer, som godkendes med denne miljøgodkendelse.

Lugt

Den ansøgte produktion overholder alle krav til lugt, da den faktiske afstand til naboer er væsentlig længere end geneafstanden til de forskellige kategorier af bebyggelse.

Ammoniakbelastning og særligt værdifuld natur

Den ansøgte produktion opfylder de generelle krav til reduktion af ammoniakfordampningen.

I forbindelse med ansøgningen falder ammoniakemissionen med godt 1.200 kg til 3.000 kg N pr. år.

En øget emission medfører en risiko for, at der afsættes mere ammoniak på de omkringliggende naturområder. En øget deposition af ammoniak kan medføre tilgroning og at de følsomme plantearter forsvinder. Afhængig af naturområdets type og værdi har Miljøstyrelsen fastlagt værdier for den belastning, der forventes at kunne accepteres over tid, uden at naturkvaliteten forringes.

Det nærmeste ammoniakfølsomme naturområde er en potentiel ammoniakfølsom skov, som ligger ca. 280 meter syd for anlægget. Norddjurs Kommune har ikke vurderet, om skoven er ammoniakfølsom. Ammoniakbelastningen til skoven falder med 0,2 kg N pr. år ved gennemførelse af projektet.

For de øvrige ammoniakfølsomme naturområder ligger belastningen langt under de værdier, Miljøstyrelsen har fastlagt.

De ammoniakfølsomme naturområder kan også blive påvirket af ammoniakfordampning fra udbringning af husdyrgødning på harmoniarealerne. Der kan ikke beregnes på belastningen, men risikoen for påvirkning er vurderet.

Der er ingen Natura 2000-områder eller § 7-natur i nærheden af harmoniarealerne. I forhold til øvrige naturarealer er det merbelastningen, der skal vurderes. Da arealerne i forvejen anvendes til harmoniarealer, vil merbelastningen være minimal. Derfor vurderes det, at ammoniakdeposition fra udbringning ikke medfører væsentlige påvirkninger af naturområder.

Næringsstoffer til vandmiljøet og grundvandet

Alle harmoniarealer afvander til Natura 2000-områder via oplandet til Hevring Bugt, hvor dyretrykket er stigende. Nitratudvaskningen må derfor ikke overstige det, der svarer til udvaskningen fra et planteavlsbrug. 207,2 ha af harmoniarealerne ligger endvidere i nitratklasse 2. Kravene til udvaskning til overfladevand er opfyldt.

Der er ingen arealer i oplande til søer i Natura 2000-områder.

85,4 ha af det samlede harmoniareal ligger i zoneret område/indsatsområde, hvor nitratudvaskningen til grundvandet ikke må overstige udvaskningen fra et tilsvarende planteavlsbrug eller udvaskningen regnet for nitratklasse 3. For at overholde udvaskningskravet udlægges 4 % ekstra efterafgrøder ud over Plantedirektoratets krav.

Andre miljøpåvirkninger

Udvidelsen sker i eksisterende anlæg, og der bygges ikke nye gyllebeholdere eller andre anlæg ud over opstilling af nye kalvehytter. Derfor vurderer Norddjurs Kommune ikke, at der er nogen landskabelig påvirkning ved udvidelsen.

Der vil ske en mindre forøgelse af trafikken til og fra ejendommen i form af øget kørsel med gylle og dybstrøelse. Der er gode til- og frakørselsforhold og det er derfor vurderet, at der ikke vil være væsentlige gener fra trafik. Ejendommens beliggenhed i forhold til naboer betyder, at der ikke vil være støv- eller støjgener for naboerne og niveauet vil ikke blive påvirket væsentligt af udvidelsen.

Samlet er det vurderet, at udvidelsen kan ske uden væsentlige gener for omgivelserne og for miljøet.

1.5. ALTERNATIVER

Der er ikke beskrevet alternativer til den ansøgte udvidelse. Det er vurderet, at det ikke er relevant at udarbejde alternativer, da udvidelsen alene sker i eksisterende anlæg.

1.6. BAT FOR DEN ANSØGTE PRODUKTION

Ved udvidelse og ændring af husdyrhold stilles der krav om at anvende den bedst tilgængelige teknologi for at reducere miljøbelastningen og for at optimere ressourceudnyttelsen. For at en teknologi regnes som BAT skal den ud over at sikre en lav miljøbelastning være tilgængelig for ansøgeren. Det vil sige, at teknologien skal være kendt i Danmark. Samtidig skal meromkostningen ved at indføre teknologien stå i forhold til pågældende type bedrifts betalingsevne. Krav om anvendelse af BAT er ikke afhængig af den enkelte ansøgers økonomi eller af lokale miljøforhold. Kravet til anvendelse af BAT skal i stedet ses som en "branche-norm".

Der stilles krav til anvendelse af BAT inden for områderne: Management, foder, staldindretning, forbrug af vand og energi samt opbevaring og udbringning af husdyrgødning.

For den konkrete ansøgning vurderes kravet til anvendelse af BAT at være opfyldt ved følgende tiltag:

- Management: Deltagelse i kurser og ERFA-grupper for at sikre et højt fagligt niveau i driften, samt udarbejdelse af beredskabsplaner, så uheld og uforudsete hændelser kan håndteres forsvarligt.
- Foder: Anvendelse af foderplaner med efterfølgende opfølgning.
- Ammoniakfordampning: Ud fra de vejledende BAT-krav til ammoniakfordampning er der beregnet et emissionskrav på 4.085 kg ammoniak.
- Fosfor: Miljøstyrelsens vejledende BAT-krav til fosfor anfører, at der ikke er tilgængelige teknologier eller teknikker til at fastlægge en emissionsgrænseværdi.
- Anlæg skal gennemgås for energieffektivitet og forbrug af vand/el skal registreres
- Opbevaring og udbringning af husdyrgødning: Kravet til BAT er overholdt ved at efterleve gældende regler for opbevaring og anvendelse af husdyrgødning, herunder at beholdere som minimum skal være overdækket med naturligt flydelag, medmindre der anvendes en teknologi, der kan erstatte tæt overdækning. Gylle skal udbringes med slanger.

I kapitel 2 og 3 er der opstillet vilkår om anvendelse af BAT og bedriftens opfyldelse af kravene er vurderet i afsnit 4.3.

2. ANLÆGGET

Produktionen foregår i en 3.208 m² stor kostald. Opdræt og goldkøer går i mindre stalde, og i forbindelse med udvidelsen etableres der udendørs kalvehytter til de mindste kalve. Kalvehytterne placeres på en eksisterende betonplads med afløb til gyllebeholder.

Gyllen fra produktionen opbevares i ejendommens 4 eksisterende gyllebeholdere på henholdsvis 1.850, 1.300, 2.050 og 4.067 m³ samt i to fjernbeholdere. Dybstrøelsen opbevares i markstak. Placering af staldafsnittene kan ses på bilag 2.

VILKÅR	MILJØVURDERING
<p>6. De nye kalvehytter skal placeres som anført på situationsplanen, bilag 2.</p> <p>7. Kalvehytterne skal placeres på en betonplads med afløb til gyllebeholder.</p> <p>8. Der skal etableres en opkant på betonpladsen nord og øst for kalvehytterne.</p>	<p>Kalvehytterne opstilles mindre end 25 meter fra ejendommens markvandingsboring. For at forhindre forurening af boringen stilles der vilkår om, at der skal etableres en opkant omkring betonpladsen, således at vand/husdyrgødning fra kalvehytterne ikke kan strømme til boringen.</p>

2.1. DYREHOLD OG MANAGEMENT

2.1.1. MANAGEMENT

Den daglige drift har stor betydning for at reducere eventuelle gener fra et husdyrbrug. Godt landmandsskab er derfor afgørende for, at husdyrbruget kan drives uden unødige gener for omgivelserne.

VILKÅR	MILJØVURDERING
<p>9. Et eksemplar af nærværende godkendelse samt beredskabsplanen skal til enhver tid være tilgængeligt for de personer, der har ansvaret for virksomhedens indretning og drift.</p> <p>10. Der skal til stadighed tilstræbes en god staldhygiejne, herunder at stier og båse holdes tørre, samt at stalde, ventilations- og fodringsanlæg holdes rene.</p> <p>11. Beredskabsplanen skal altid være opdateret med beskrivelse af procedure i forbindelse med uheld.</p>	<p>Det påhviler ejeren, at medarbejderne er bekendt med indholdet i miljøgodkendelsen, samt at vilkårene efterleves.</p> <p>Vilkår om godt landmandsskab og god staldhygiejne skal sikre, at driften lever op til forudsætningerne for beregning af lugt m.v. Renholdelse sikrer, at lugt- og støvgener minimeres samt at ventilationsanlæg fungerer optimalt.</p> <p>Formålet med beredskabsplanen er, at der kan gribes hurtigt ind ved uheld, så forurening af miljøet kan undgås eller minimeres. Det er derfor afgørende, at den er opdateret med korrekte telefonnumre m.v.</p>

2.1.2. DYREHOLD

Nuværende og godkendt dyrehold er anført i tabellerne herunder. Det godkendte dyrehold skal overholde de anførte værdier for vægt, stipladser, antal m.v.

Nuværende dyrehold

Dyrehold og stalddtype for nuværende drift	Staldafsnit nr. jf. ansøgning	Vægt / aldersgrænse / ydelse	Antal årsdyr / producerede dyr	Stipladser	DE
Jerseykøer - Sengestald med spalter	8		300		357,1
Jerseykøer - Sengestald med spalter	6		20		23,8
Jerseykøer - Sengestald med spalter	7		10		11,9
Småkalv, jersey - Dybstrøelse (hele arealet)		0-5 mdr.	66		12,8
Kvier, jersey - Sengestald med spaltegulv	2	5-9 mdr.	53		13,2
Kvier, jersey - Sengestald med spaltegulv	3	9-12 mdr.	40		11,8
Kvier, jersey - Sengestald med spaltegulv	4	12-20 mdr.	106		38,5
Kvier, jersey - Sengestald med spaltegulv	5	20-24 mdr.	53		23,3
Dyreenheder i alt					492,4

Godkendt dyrehold

Dyrehold og stalddtype for ansøgt drift	Staldafsnit nr. jf. ansøgning	Vægt / aldersgrænse / ydelse	Antal årsdyr / producerede dyr	Stipladser	DE
Jerseykøer - Sengestald med spalter	8	9.600 kg EKM	300		365,6
Jerseykøer - Sengestald med spalter	6	9.600 kg EKM	20		24,4
Jerseykøer - Sengestald med spalter	7	9.600 kg EKM	5		6,1
Jerseykøer - Dybstrøelse (hele arealet)	7	9.600 kg EKM	5		6,1

Dyrehold og staldtype for ansøgt drift	Staldafsnit nr. jf. ansøgning	Vægt / aldersgrænse / ydelse	Antal årsdyr / produce-rede dyr	Stipladser	DE
Småkalv, jersey - Dybstrøelse (hele arealet)	9	0-5 mdr.	38		7,4
Småkalv, tung race - Dybstrøelse (hele arealet)	9	0-5 mdr.	25		6,5
Kvier, jersey - Sengestald med spaltegulv	2	5-9 mdr.	48		12,0
Kvier, tung race - Sengestald med spaltegulv	2	5-9 mdr.	12		3,9
Kvier, jersey - Sengestald med spaltegulv	3	9-12 mdr.	36		10,6
Kvier, tung race - Sengestald med spaltegulv	3	9-12 mdr.	10		3,8
Kvier, jersey - Sengestald med spaltegulv	4	12-20 mdr.	96		34,9
Kvier, jersey - Sengestald med spaltegulv	4	12-16 mdr.	13		5,7
Kvier, jersey - Sengestald med spaltegulv	5	20-24 mdr.	60		26,7
Tyrekalv, jersey - Dybstrøelse (hele arealet)	9	25-145 kg	10	5	0,9
Tyrekalv, tung race - Dybstrøelse (hele arealet)	9	40-220 kg	30	15	3,5
Ungtyr, jersey - Sengestald med spaltegulv	7	145-328 kg	10	5	2,0
Ungtyr, tung race - Spaltegulv-bokse	7	220-440	30	15	7,7
Dyreenheder i alt					527,7

VILKÅR	MILJØVURDERING
12. Tilladt dyrehold fremgår af tabellen herover. Ændres beregningen af DE, er det det anførte dyrehold, der er gældende.	Godkendelsen er givet på baggrund af det anførte antal dyr og vægtintervaller. Derfor er den lovlige produktion altid det anførte dyrehold.

VILKÅR	MILJØVURDERING
<p>13. Det angivne antal stipladser for hvert stald-afsnit angiver det maksimalt tilladte antal dyr til enhver tid.</p>	<p>Det tilladte antal DE vil derfor blive ændret, hvis beregningen af DE ændres.</p> <p>Stipladserne anvendes til beregning af lugtgener. Hvis der er flere dyr i staldene end det anførte antal stipladser, er lugtberegningen ikke retvisende.</p>
<p>Foderkorrektion/ydelse</p> <p>14. Der skal udarbejdes foderplaner, som følges op af effektivitetskontroller. Planer og kontroller skal udarbejdes for hvert kvartal.</p> <p>15. Hvis mælkeydelsen øges til over 9.600 kg EKM, skal antallet af dyr reduceres tilsvarende, så antal DE ikke øges.</p>	<p>Vilkår, om at der skal udarbejdes foderplaner sikrer, at der er fokus på optimering af fodring. Vilkåret er samtidig med til at opfylde BAT-kravet om management.</p> <p>Vilkår til ydelse er stillet for at sikre, at produktionen svarer til det godkendte og samtidig sikre fleksibilitet.</p>

2.2. LOKALISERING

Ejendommen ligger ca. 2 km nord for Nørager mellem Lystrup og Skovgårde. Ejendommen ligger langt fra naboejendomme og omgivet af beplantning. Det eksisterende anlæg virker ikke dominerende i landskabet.

2.2.1. FASTE AFSTANDSKRAV

De nye kalvehytter opstilles nærmere end afstandskravet på 25 meter fra ejendommens markvandingsboring. For at forhindre forurening af boringen fra kalvehytterne er der under afsnit 2. "Anlægget" stillet vilkår om, at der skal etableres en opkant på betonpladsen, så vand fra pladsen ikke kan strømme til boringen.

2.2.2. LANDSKAB OG PLANFORHOLD

Anlægget ligger i landzonen. Området er udpeget som særligt værdifuldt landbrugsområde, hvor landbrugsinteresser skal vægtes højt i planlægningen. Derudover er området udpeget som bevaringsværdigt landskab i Norddjurs Kommunes Landskabskarakteranalyse. I udpegningen til bevaringsværdigt landskab står der bl.a:

"Kystlandskabet (Mogenstrup Kystforland) samt de mange og flotte udsigter er karaktergivende for det værdifulde landskab. Især strækningerne ved Havhuse og Mogenstrup byder på storslåede udsigter og værdifulde landskabsoplevelser af kyst, terræn og hav. For at opretholde de karaktergivende udsigter over hav og kyst, er det vigtigt at udsynet fra det storbakkede landbrugslandskab holdes åbent. Det er således essentielt for landskabskarakteren, at udsigtskiler friholdes for beplantning, større byggeri og tekniske anlæg."

I forbindelse med udvidelsen er de eneste nye anlæg nye kalvehytter i tilknytning til de eksisterende anlæg, og den landskabelige påvirkning ændres ikke ved udvidelsen.

Der er ikke stillet vilkår til lokalisering.

2.3. ENERGI- OG VANDFORBRUG

På ejendommen anvendes størstedelen af energiforbruget i forbindelse med malkning, køling af mælk og omrøring af gylle ved syretilsætning til gyllekanaler i kostalden. Derudover kommer energi til traktorkørsel m.v. Til opvarmning af stuehus anvendes halmfyr. Halmfyr forsyner også stuehus og stald med varmt brugsvand (i stalden suppleres med energi fra varmegenindvindingsanlæg).

Det er vanskeligt at beregne et ”norm” forbrug, da energiforbrug varierer meget afhængig af lokale forhold. En vigtig forudsætning for at kunne optimere energi- og vandforbrug er, at forbruget er kendt og at installationer m.v. optimeres med hensyn til energiforbrug. Derfor stilles der vilkår til at forbruget kan måles og at der udarbejdes en energirapport, så mulige energibesparelser bliver synlige.

Det anførte energiforbrug herunder er oplyst i ansøgningen.

(Faktisk/beregnet)	Nudrift	Efter udvidelse	Opbevaring
Dieselolie til traktorer m.v.	53.000 l	53.000 l	Indendørs i vaskehal 5.900 liter 1.500 liter
Fyringsolie	-	-	-
Elforbrug til lys / maskiner	231.240 kWh*	247.690 kWh*	-

*Normtal, 470 kWh pr. DE

Ejendommen er tilsluttet alment vandforsyningsanlæg. Der er markvanding på ejendommen.

Beregnet vandforbrug er fundet ved tabelopslag:

	Nudrift	Efter udvidelse
Drikkevand	13.960 m ³	14.500 m ³
Vask af stald, robotter og mælkekølingstank	990 m ³	990 m ³
Privat	150 m ³	150 m ³
I alt	15.100 m ³	15.640 m ³

VILKÅR	MILJØVURDERING
16. Senest 6 måneder efter at denne godkendelse er taget i brug, skal der foretages et energitjek på ejendommen af en professionel energikonsulent. Der skal udarbejdes en rapport med energisparetiltag og forventet	Et energitjek giver overblik over mulige energibesparelser og deres tilbagebetalingstid. Registrering af el- og vandforbrug er en forudsætning for at kunne optimere forbruget. Energi- og vandforbrug varierer betydeligt af-

VILKÅR	MILJØVURDERING
tilbagebetalingstid. 17. Der skal være monteret målere, som registrerer el- og vandforbruget.	hængig af staldsystem m.v. Det er derfor ikke muligt at fastsætte realistiske vilkår til forbrug.

2.4. GENER

Under de efterfølgende punkter beskrives forskellige kilder til gener fra husdyrbrug og hvad der skal gøres for at undgå, at driften medfører væsentlige gener for omgivelserne.

2.4.1. LUGT

For at sikre at naboer ikke bliver påvirket væsentligt af lugtgener, beregnes geneafstande, der skal overholdes. Geneafstanden til byzone og sommerhusområder er længere end til samlet bebyggelse, og enkeltboliger har den korteste geneafstand. Det betyder, at naboer i enkeltbeboelser må tåle en større lugtpåvirkning end naboer, der bor i byzone. Lugtgeneafstandene er beregnet ud fra lugtemissionen en sommerdag med maksimal ventilation.

Områdetype	Lovens krav om minimumsafstand (geneafstand) i meter		Den vægtede gennemsnitsafstand i meter
	Nudrift	Ansøgt drift	
Byzone/sommerhusområde	90 meter	94 meter	ca. 315 meter
Samlet bebyggelse	204 meter	219 meter	ca. 1,3 km
Enkeltbolig	304 meter	328 meter	ca. 1,8 km

Geneafstandene er beregnet i det elektroniske ansøgningssystem. Geneafstanden kan blive korrigeret afhængig af andre husdyrbrug, vindretning m.v. På grund af at afstanden til naboer er væsentligt større end geneafstanden, er der ikke beregnet korrigeret geneafstand, så de anførte geneafstande er ukorrigerede. Alle krav til lugt er overholdt.

VILKÅR	MILJØVURDERING
18. Husdyrholdet skal til enhver tid overholde de godkendte antal stipladser og vægtfordeling.	Lugten beregnes ud fra den samlede vægt af grisene i de enkelte staldafsnit. Antallet af dyr beregnes ud fra stipladser og vægten beregnes som et gennemsnit af ind- og udgangsvægt. Derfor skal de anførte værdier under punkt 2.1 overholdes, for at lugtberegningerne er retvisende.

2.4.2. STØJ

Husdyrbrugets bidrag til det ækvivalente, korrigerede støjniveau målt i skel til nabobeboelse udenfor ejendommens område i det åbne land må i intet punkt overstige:

Dag			
Mandag - fredag	Kl. 07.00 - 18.00	55 dB(A)	Referencetid 8 timer
Lørdag	Kl. 07.00 - 14.00	55 dB(A)	Referencetid 7 timer
Lørdag	Kl. 14.00 - 18.00	45 dB(A)	Referencetid 4 timer
Søn- og helligdage	Kl. 07.00 - 18.00	45 dB(A)	Referencetid 8 timer
Aften			
Alle dage	Kl. 18.00 - 22.00	45 dB(A)	Referencetid 1 time
Nat			
Alle dage	Kl. 22.00 - 07.00	40 dB(A)	Referencetid ½ time

Støjens maksimalværdi må om natten ikke overstige 55 dB(A) ved boliger. Støjbelastningen er det ækvivalente, korrigerede støjniveau i dB(A) målt eller beregnet i punkter i 1,5 meters højde over terræn. Referencetiden er det mest støjbelastede tidsrum i perioden.

Brugen af landbrugsredskaber i marken er undtaget fra støjgrænserne.

VILKÅR	MILJØVURDERING
<p>19. Driften skal overholde de støjgrænser, der er beskrevet i tabellen ovenfor.</p> <p>20. Husdyrbruget skal på tilsynsmyndighedens forlangende dokumentere, at vilkårene om støjgrænser i punkt 2.4.2 ikke overskrides, når virksomheden er i fuld, normal drift. Dokumentation skal kun omfatte de støjgrænser, der er relevante ifølge tilsynsmyndighedens vurdering af den konkrete sag. Husdyrbruget afholder selv omkostningerne til målingerne.</p> <p>21. Dokumentation for måling af støjniveau skal udføres efter en af nedenstående metoder:</p> <ol style="list-style-type: none"> - beregninger af støjniveauet efter den nordiske beregningsmetode for ekstern støj fra virksomheder, der er beskrevet i Miljøstyrelsens vejledning nr. 5/1993, eller - måling af støjniveauet, som angivet i Miljøstyrelsens vejledning nr. 6/1984 eller beskrevet i Miljøstyrelsens orientering nr. 9/1997. 	<p>De anførte værdier for støj er de generelle værdier, som også anvendes for industri og andre typer virksomhed. Støjgrænserne sikrer, at naboer ikke påvirkes væsentligt.</p> <p>Dokumentation kan forlanges ved begrundet mistanke, dog højst en gang om året.</p>

VILKÅR	MILJØVURDERING
<p>22. Beregning eller måling skal foretages af et laboratorium, der er akkrediteret eller certificeret til "Miljømålinger - ekstern støj".</p> <p>23. Vurdering af støjgrænsens eventuelle overskridelse foretages ud fra støjvejledningen nr. 5/1984 eller orientering nr. 9/1997.</p>	

2.4.3. LYS

Lyspåvirkning fra en ejendom kan være til gene for omgivelserne. Fra det konkrete anlæg er lyspåvirkningen fra staldene begrænsede på grund af staldenes udformning og den omgivende beplantning.

VILKÅR	MILJØVURDERING
<p>24. Udendørs lyskilder ved anlæggene skal påmonteres bevægelsescensor eller automatisk sluk-teknik. Udendørs lyskilder skal endvidere være afskærmet mod opadgående lysstråler.</p>	<p>Ved at begrænse brugen af udendørslys til de perioder, hvor der arbejdes, minimeres eventuelle gener for omgivelserne.</p>

2.4.4. FLUER OG SKADEDYR

På grund af anlæggets placering langt fra naboer er der ikke særlige forhold, der gør sig gældende for at sikre naboer mod gener fra fluer m.v. Det skal dog altid sikres, at skadedyr bekæmpes.

VILKÅR	MILJØVURDERING
<p>25. Der skal til enhver tid foretages effektiv rotte- og fluebekæmpelse.</p>	<p>Bekæmpelse af skadedyr skal sikre, at der ikke opstår uhygiejniske forhold og sikre, at naboer ikke udsættes for unødige gener.</p>

2.4.5. STØV

Der forventes ingen væsentlige støvgener fra husdyrproduktionen. Dels er der ingen processer, der giver væsentlig støv og dels er der langt til naboer.

Der er ikke stillet vilkår i forhold til støv.

2.4.6. TRANSPORT

Der er gode oversigtsforhold og begrænset trafik ved udkørsel fra ejendommen. Trafikken til og fra ejendommen forventes derfor ikke at give problemer. Trafik på privat fællesvej og offentlig vej reguleres af færdselsloven.

En del af kørslerne med traktor kommer ikke ud på hovedvejen, men foregår over markerne til arealer beliggende længere væk. Gylletransport til fjern-gylletanke foregår med lastbil.

VILKÅR	MILJØVURDERING
26. Transport af gylle på offentlig vej og privat fællesvej må ikke give anledning til spild. Skulle der alligevel ske spild, skal dette straks opsamles.	Gyllespild skal fjernes for at minimere gener for naboer og for at undgå forurening. Tilsvarende skal veje rengøres, hvis kørsel til og fra marker medfører, at der spildes jord på vejen.

2.5. FORURENING

I de efterfølgende punkter beskrives forureningskilderne fra anlægget og de foranstaltninger der skal sikre, at miljøet ikke påvirkes væsentligt.

2.5.1. RESTVAND M.V.

Punktet omfatter håndtering af vand fra vask af foderrekvisitter, køretøjer til transport af dyr eller husdyrgødning, øvrige maskiner m.v.

VILKÅR	MILJØVURDERING
<p>27. Vand fra vask af maskiner og redskaber, hvorfra der kan forekomme gødningsrester eller rester af bekæmpelsesmidler, skal foregå på tæt betonplads med afløb til opsamlingsbeholder.</p> <p>28. Der skal indhentes særskilt tilladelse, hvis tagvand ønskes afledt til dræn og vandløb.</p>	<p>Sanitært spildevand må ikke udbringes ubehandlet på marker af hensyn til smitterisiko. Derfor må sanitært spildevand ikke blandes med husdyrgødning.</p> <p>Restvand kan indeholde betydelige mængder organisk stof. Ledes restvand direkte til vandløb eller lignende, medfører det et stort iltforbrug og forringelse af vandløbskvaliteten. Derfor skal det håndteres som husdyrgødning.</p> <p>Kommunen kontrollerer ikke regler vedrørende vask af marksprøjte.</p> <p>Vandløb kan blive påvirket negativt ved store mængder vand fra tage og befæstede arealer. Derfor skal udledningen vurderes og godkendes på forhånd, så negative effekter kan undgås.</p> <p>Sanitært spildevand fra produktionsanlægget må ikke sammenblandes med restvand eller husdyrgødning, men skal ledes til godkendt anlæg.</p> <p>Vand fra vask af stalde indeholder rester af foder og gødning. Vandet betragtes som flydende husdyrgødning og skal tilledes opsamlingsbeholder.</p> <p>Udbringning af restvand skal foregå i overensstemmelse med husdyrgødningsbekendtgørelsens bestemmelser for udbringning af husdyrgødning.</p>

2.5.2. OPBEVARING, HUSDYRGØDNING OG FODER

Der produceres gylle og dybstrøelse ved produktionen. Gyllen opbevares i de fire eksisterende gyllebeholdere samt 2 fjernbeholdere (en lejet beholder på Søndergade 20 i Vivild og en eget beholder på Bakkegårdsvej 12, Vivild). Jævnfør den indsendte kapacitetserklæring er der en årlig produktion inkl. tilledt vand fra kalvehytter og ensilagesiloer på 12.078 m³ og en opbevaringskapacitet på 12.267 m³. Kapaciteten svarer til over 12 måneders produktion. Kravet om 9 måneders opbevaringskapacitet er derved opfyldt.

Der er en årlig produktion af dybstrøelse på 204 tons. Dybstrøelse kan opbevares i gyllebeholderne, bringes direkte ud på harmoniarealerne eller opbevares i overdækket markstak efter gældende regler.

VILKÅR	MILJØVURDERING
<p>29. Der må ikke opbevares gylle fra andre produktioner uden godkendelse fra kommunen.</p> <p>30. Håndtering af gylle skal foregå under opsyn, således at spild undgås, og der tages størst muligt hensyn til omgivelserne.</p> <p>31. Gyllen må ikke læsses med fastmonteret pumpe på beholderen eller med traktorpumpe</p>	<p>Der skal altid være en opbevaringskapacitet for husdyrgødning svarende til mindst 9 måneders tilførsel. Ifølge erklæring om tilstrækkelig opbevaringskapacitet er det muligt at opbevare en produktion af gylle fra mere end 12 måneders tilførsel.</p> <p>Hvis gyllen skal læsses med fast pumpe eller traktorpumpe, skal der forinden ansøges om etablering af en betonplads med opsamling.</p> <p>Opbevaringsanlægget skal leve op til BAT-standard. Det vil sige, at det skal følge den lovlige beholderkontrol. Beholderen skal desuden tømmes og efterses for utætheder en gang pr. år.</p> <p>Opbevaring af fast gødning skal leve op til BAT-standard. Kravet er overholdt, når de generelle krav til opbevaring af fast gødning er overholdt.</p>

2.5.3. AFFALD OG KEMIKALIER

For at minimere risiko for forurening fra affald og sikre bedst mulig genanvendelse skal affald håndteres efter de gældende retningslinier fra Reno Djurs.

VILKÅR	MILJØVURDERING
<p>Kemikalier m.v.</p> <p>32. Opbevaring af diesel i overjordiske tanke skal til enhver tid ske i typegodkendt tank, som står overdækket på fast og tør bund, således at spild kan opsamles, og at der ikke er mulighed for afløb til jord, kloak, overfladevand eller grundvand.</p> <p>33. Medicin og bekæmpelsesmidler på ejendommen skal opbevares uden mulighed for afledning af spild til kloak, dræn eller jord.</p>	<p>Vilkår om overdækning af dieseltank skal sikre, at der ikke sker en nedsivning fra eventuelt spild. Det gælder både ved uheld og ved løbende småspild ved tankning.</p> <p>Opbevaring af diesel/fyringsolie i nedgravet tank skal ligeledes ske i typegodkendt tank.</p> <p>Medicin og bekæmpelsesmidler skal opbevares, så der ikke er risiko for, at spild medfører en forurening af omgivelserne. Det er ejers ansvar,</p>

VILKÅR	MILJØVURDERING
<p>Affald</p> <p>34. Affald skal opbevares på en måde, som ikke medfører forurening af omgivelserne, herunder jord, grundvand, vandløb eller luft.</p> <p>35. Eventuelt farligt affald (f.eks. spildolie og kemikalieaffald) skal opbevares under tag, på tæt gulv og uden mulighed for afledning til kloak eller dræn. Der skal være en opkant omkring opbevaringspladsen, så spild fra den største beholder, der anvendes, kan tilbageholdes af opkanten.</p> <p>36. Eventuelt farligt affald skal bortskaffes og anmeldes i henhold til det til enhver tid gældende regulativ for Norddjurs Kommune.</p> <p>37. Affald skal sorteres efter type, opbevares, transporteres og bortskaffes i henhold til det til enhver tid gældende regulativ for Norddjurs Kommune.</p>	<p>at de opbevarede midler er lovlige at opbevare.</p> <p>Vilkår til opbevaring skal sikre, at der ikke sker en forurening, før affaldet bortskaffes.</p> <p>Vilkår til sortering og bortskaffelse skal sikre, at affaldet bortskaffes forsvarligt og på en måde, som sikrer bedst mulig genanvendelse.</p>

2.5.4. AMMONIAKTAB

Der vil altid være et ammoniaktab fra en husdyrproduktion. Ammoniakken (NH₃) fordamper fra husdyrgødningen og spredes med vinden. Problemet ved fordampningen er, at kvælstoffet medfører en eutrofiering af naturområder, når det afsættes igen. Samtidig betyder fordampningen, at der er mindre kvælstof til rådighed for afgrøderne. De vilkår, der stilles for at begrænse ammoniakfordampningen, har to formål. De skal dels nedbringe baggrundsbelastningen, så naturområderne generelt udsættes for mindre eutrofiering og dels skal nærtliggende naturområder beskyttes. Herunder beskrives tiltag til begrænsning af fordampningen. I næste afsnit beskrives påvirkningen af nærtliggende naturområder.

For at nedbringe den generelle belastning skal husdyrbruget overholde nogle generelle krav til ammoniakreduktion og dels opfylde krav til anvendelse af den bedst tilgængelige teknologi til at reducere ammoniakemissionen. Det er op til den enkelte bedrift, hvordan emissionskravet opfyldes.

Den samlede emission for anlægget er beregnet til 3.000 kg N/år

Emissionskrav		Opfyldelse af krav (-)manglende opfyldelse
Maksimal emission som opfylder det generelle krav	4.859 kg N/år	1.859 kg N/år
Maksimal emission ud fra de vejledende BAT-krav	4.085 kg N/år	1.086 kg N/år

Den ansøgte drift opfylder det generelle krav til ammoniakemission med de anførte tiltag til at begrænse emissionen.

Ammoniakemissionen er nedbragt ved gylleforsuring og robotskrabere i kostalden og ved at staldene med spaltegulv har en lav fordampning. Ifølge Helpdesksvar af 16. juni 2011 har skrabere og forsuring effekt hvert sit sted, og effekterne vurderes derfor at være uafhængige af hinanden.

Kravet til BAT er opfyldt. Vilkår til staldsystem, fodring m.v. er stillet under punkt 2.1 "Dy-rehold og management".

VILKÅR	MILJØVURDERING
<p>38. Skraberne i kostalden skal kontrolleres dagligt for optimal drift.</p> <p>39. Gulvarealet i kostalden skal skrubes minimum hver anden time. Skraberne skal være forsynet med timer. Enhver form for driftsstop skal noteres i logbog med angivelse af årsag og varighed. Ved længerevarende driftsstop skal tilsynsmyndigheden underrettes.</p> <p>40. Der skal forefindes et anlæg til forsuring af gyllen fra kostalden.</p> <p>41. Anlæggets svovlsyretank skal være udstyret med et indbygget opsamlingskar. Tanken skal placeres på en plads med støbt bund og være sikret mod påkørsel.</p> <p>42. Der må kun anvendes svovlsyre.</p> <p>43. Før svovlsyrebehandling må den gennemsnitlige pH-værdi i gyllen på månedsbasis maksimalt være 6,0. Alle målte pH-værdier før svovlsyrebehandling skal dog være mindre end 6,5.</p> <p>44. Styringen af forsuringsanlægget skal indstilles til at behandle gyllen til pH-værdi 5,5.</p> <p>45. Svovlsyrebehandlet gylle må ikke opbevares sammen med ubehandlet gylle.</p> <p>46. Forsuringsanlægget skal vedligeholdes i overensstemmelse med producentens vejledning. Producentens vejledning skal opbevares på husdyrbruget.</p> <p>47. Der skal indgås skriftlig aftale med producenten om serviceeftersyn af forsuringsanlægget, herunder kalibrering af pH-målere. Anlægget skal kontrolleres mindst hver 4. måned. Serviceaftalen med producenten skal opbevares på husdyrbruget.</p> <p>48. Tilsynsmyndigheden skal underrettes i følgende situationer:</p> <ul style="list-style-type: none"> - Den gennemsnitlige pH-værdi i gyllen på månedsbasis er større end 6,0 før svovl- 	<p>Skrabning af spaltearealet reducerer ammoniakfordampningen væsentligt. Skrabning hver anden time svarer til den hyppighed, der ligger til grund for målingerne af ammoniakreduktion.</p> <p>Forsuring af gyllen reducerer ligeledes ammoniakfordampningen væsentligt.</p> <p>Vilkårene til robotskraberne og gylleforsuringsanlægget sikrer, ammoniakberegningerne er retvisende.</p>

VILKÅR	MILJØVURDERING
syrebehandling. <ul style="list-style-type: none"> - Der måles pH-værdier før svovlsyrebehandling, som er større end 6,5 i en sammenhængende periode på mere end 1 uge. - Forsuringsanlægget er ude af drift i en periode på mere end 1 uge. 	

2.5.5. PÅVIRKNING AF NATUR

Når påvirkningen af de omkringliggende naturområder vurderes, ses der på den del af ammoniakemissionen, som deponeres på det pågældende naturområde. Depositionen beregnes for det enkelte område. Den vigtigste faktor for depositionens størrelse er afstanden fra natur til anlæg, men retning og ruhed af opland og naturområde m.v. medtages i beregningen. For kategori 1- og 2-natur ses på den totale deposition fra anlægget, mens der kun ses på merdeposition, når påvirkningen af kategori 3-natur vurderes.

Oversigt over total og meremission fra anlægget:

Totalemission fra stald og lager	2.999 kg N/år
Meremission fra stald og lager	-1.206 kg N/år

For at vurdere om ammoniakdepositionen vil påvirke de omkringliggende naturområder er emissionen beregnet til de nærmeste naturområder i forskellige retninger. I tabellen herunder er anført den højeste belastning for hver naturkategori. Hvis der er andre anlæg, som ligger tæt på arealer i naturkategori 1 og 2, så reduceres den maksimale belastning, der kan accepteres (kumulation). Det er ikke tilfældet for denne ansøgning.

Oversigt over naturområder og påvirkning

Naturkategori	Afstand fra anlæg	Totalbelastning	Merbelastning	Krav til maksimal belastning
Kategori 1, ammoniakfølsom natur inden for Natura 2000	ca. 4 km	0,0 kg/ha		0,7 kg/ha
Kategori 2, særlige naturområder uden for Natura 2000	ca. 0,9 km	0,1 kg/ha		1 kg/ha
Kategori 3, natur, hede, mose og overdrev der ikke er kategori 1 eller 2	ca. 1,1 km		0,0 kg/ha	1 kg/ha
Kategori 3, ammoniakfølsom skov	ca. 300 m		-0,2 kg/ha	1 kg/ha

For samtlige naturområder gælder det, at den beregnede deposition ligger væsentligt under kravet til total- eller merbelastning.

Norrdjurs Kommune har ikke vurderet, om skoven ca. 300 meter syd for anlægget er ammoniakfølsom.

Der er ikke stillet vilkår til ammoniakdeposition.

3. AREALER

Godkendelsen omfatter alle bedriftens arealer. Bedriften driver et samlet areal på 337,8 ha ejede og forpagtede arealer.

Miljøbelastningen beregnes kun for bedriftens arealer. Aftalearealer kan anvendes uden vilkår, hvis det er vurderet, at de er robuste. Aftalearealer, som ikke er robuste, skal have en miljøgodkendelse, før de må anvendes.

Det fremgår af husdyrgodkendelsesbekendtgørelsen, at ændringer i egne og aftalearealer skal anmeldes til kommunen, før ændringen foretages. Anmeldelse skal følge de gældende regler.

3.1. MARKOPLYSNINGER

3.1.1. GRUNDLÆGGENDE AREALOPPLYSNINGER

Markerne drives konventionelt.

For at opfylde udvaskningskravene anvendes 4 % ekstra efterafgrøder. Vilkår for efterafgrøder er beskrevet under punkt 3.4 Grundvand.

3.1.2. UDBRINGNINGSAREALER

Af tabellen fremgår sårbarheden af de recipienter, som harmoniarealerne i ansøgningen afvander til.

	Ha i alt	Nitratfølsomt indvindingsområde, ha	Nitratklasse, ha				Fosforklasse, ha			
			0	I	II	III	0	I	II	III
Ejede og forpagtede arealer	337,8	85,4	0	0	207,2	0	335,8	0	2,1	0

Der er ingen arealer, som har en kritisk hældning i forhold til søer eller vandløb.

Udvaskningen af næringsstoffer fra harmoniarealerne og miljøpåvirkningen er beskrevet i de efterfølgende punkter.

Der anvendes standardsædskifte.

Der indgår ikke § 3-arealer i harmoniarealerne.

Der er konstateret fjernelse af beskyttede diger i mark 101-0 og mark 151-0. Norddjurs Kommune følger op på sagen.

3.1.3. AFTALEAREALER

Der indgår ikke aftalearealer i ansøgningen.

VILKÅR	MILJØVURDERING
	Udbringning af gylle skal som minimum leve op til BAT-standard. BAT-standard er på nuværende

VILKÅR	MILJØVURDERING
	<p>tidspunkt udlægning med slanger eller nedfældning.</p> <p>Udnyttelse af næringsstofferne i husdyrgødningen skal som minimum leve op til BAT-standard. BAT-standard vurderes at være efterlevet ved de generelle gødnings- og harmoniregler.</p>

3.2. GØDNINGSREGNSKAB

I ansøgningen indgår de gødningsmængder i den nuværende drift og i ansøgt drift, som er anført i tabellerne herunder:

Nudrift

Gødningstype	Egen produktion / modtaget / afsat	Kg kvælstof	Kg fosfor	Udnyttelseskrav, procent	DE
Kvæggylle	Egen produktion	45.999	7.289	70	479,6
Dybstrøelse	Egen produktion	1.283	158	45	12,8
Svinegylle	Modtaget	1.454	367	75	15,0
Kvæggylle	Afsat	287	48	70	-3,0
Dyreenheder i alt til udbringning på bedriften					504,4

Ansøgt drift

Gødningstype	Egen produktion / modtaget / afsat	Kg kvælstof	Kg fosfor	Udnyttelseskrav, procent	DE
Kvæggylle	Egen produktion	48.209	7.400	70	503,3
Dybstrøelse	Egen produktion	2.462	324	45	24,4
Dyreenheder i alt til udbringning på bedriften					527,7

VILKÅR	MILJØVURDERING
<p>49. Der må højst udbringes 527,7 DE på egne arealer.</p> <p>50. Der skal udlægges 4 % ekstra efterafgrøder ud over Plantedirektoratets krav.</p>	<p>Vilkår, til de mængder der må udbringes på de forskellige arealer, sikrer, at fordelingen af husdyrgødning svarer til den fordeling, der er anvendt i udvaskningsberegningerne.</p>

VILKÅR	MILJØVURDERING
	Vilkår til efterafgrøder følger de generelle regler for efterafgrøder. Kravet kan dog ikke opfyldes med tiltag på andre arealer.

3.3. NITRAT, OVERFLADEVAND

Vurderingen af overfladevand omfatter det vand, som afstrømmer til overfladerecipienter som vandløb, søer, fjorde eller kyster. Det gælder både overfladisk afstrømning og afstrømning via dræn eller gennem jorden.

I Danmark er der udpeget en række internationale naturområder. Områderne betegnes samlet Natura 2000-områder og består af habitat- og fuglebeskyttelsesområder. Dele af fuglebeskyttelsesområderne er tillige udpeget som ramsarområder. Mange Natura 2000-områder er placeret i kystområder og 85 procent af det danske landareal afvander til Natura 2000. Ved godkendelse af et husdyrbrug skal det sikres, at ændringen ikke påvirker Natura 2000-området negativt. Ved vurderingen af om et konkret projekt påvirker et Natura 2000-område skal det sikres, at der samlet set ikke sker en negativ påvirkning fra husdyrholdene i området, og at projektet i sig selv ikke har en negativ påvirkning.

For øvrige arealer, der ikke afvander til Natura 2000-områder, er den generelle regulering normalt tilstrækkelig til at beskytte vandområdet.

Der er foretaget en vurdering af den ansøgte produktions påvirkning af henholdsvis kystvand og søer. Vurderingerne er vedlagt som bilag 7 og bilag 8.

Vurderingen i forhold til påvirkning af Natura 2000-områder viser, at alle arealer afvander til Natura 2000-områder via Hevring Bugt. Dyretrykket i oplandet er stigende på ansøgnings-tidspunktet. Udvaskningen må derfor ikke overstige udvaskningen fra et tilsvarende planteavlbrug. Bedriften overholder kravet, og den beregnede udvaskning overholder de generelle krav til udvaskning.

Der er ingen arealer, der afvander til Natura 2000-søer.

Ved udlægning af 4 % ekstra efterafgrøder overholdes kravene, og der er ikke stillet vilkår i forhold til nitratudvaskning til overfladevand.

3.4. NITRAT, GRUNDEVAND

I Danmark bruger vi urensset grundvand som drikkevand. Derfor skal grundvandet beskyttes mod forurening. På denne baggrund er der sket en kortlægning af landets grundvandsressourcer, som har inddelt landet i områder med særlige drikkevandsinteresser (OSD områder). Der er gennemført en overordnet kortlægning af grundvandets sårbarhed i forhold til nitrat. På den baggrund er der udarbejdet et kort over de nitratfølsomme områder. Herefter kortlægges områder, hvor der skal udarbejdes en indsatsplan på detailniveau, og der foretages en zonerings af områdets nitratfølsomhed. Slutteligt udarbejdes en indsatsplan, som beskriver de nødvendige indsatser for at sikre drikkevandsressourcen i forhold til drikkevandskvalitetskravet på 50 mg/l. Der er udarbejdet indsatsplaner for en række områder, mens kortlægningen er undervejs i andre områder. Kortlægningen af alle indsatsplanområder skal være afsluttet i 2015. I områder, hvor der endnu ikke er foretaget en zonerings,

stilles der som hovedregel krav om, at udvaskningen af nitrat ikke må stige i de nitratfølsomme indvindingsområder (NFI), hvis udvaskningen overstiger 50 mg nitrat pr. liter.

Er der udarbejdet en indsatsplan, skal der stilles vilkår, som sikrer, at indsatsplanen overholdes. Der kan dog kun stilles vilkår, så udvaskningen reduceres til et niveau svarende til udvaskningen fra et tilsvarende planteavlsbrug eller til et udvaskningsniveau svarende til nitratklasse 3. Tilsvarende vilkår kan stilles til zonerede områder i den statslige kortlægning, hvor der endnu ikke er udarbejdet en indsatsplan. I rapporten tages der udgangspunkt i, at der også stilles skærpede vilkår til zonerede områder.

85,4 ha af det samlede harmoniareal ligger i NFI, og alle 85,4 ha er zoneret. For at reducere udvaskningen, så den ikke overstiger udvaskningen regnet for nitratklasse 3, udlægges der 4 procent ekstra efterafgrøder.

VILKÅR	MILJØVURDERING
51. De ekstra efterafgrøder skal placeres, så der er efterafgrøder på mindst 4 % af arealet, som ligger i indsatsområde.	Vilkår til placering af efterafgrøderne sikrer, at der placeres tilstrækkeligt med virkemidler i indsatsområder.

3.5. FOSFOR

Fosfor udvaskes primært til recipienter ved overfladisk afstrømning eller ved udvaskning via dræn.

Ved godkendelse af et husdyrbrug skal det sikres, at ændringen i fosforbelastningen ikke påvirker Natura 2000-området negativt. Ved vurderingen af om et konkret projekt påvirker et Natura 2000-område, skal det sikres, at der samlet set ikke sker en negativ påvirkning fra husdyrholdene i området, og at projektet i sig selv ikke har en negativ påvirkning.

Det følger dog af Natur- og Miljøklagenævnets praksis, at den tilgængelige forskningsbase-rede viden om tab af fosfor fra udbringningsarealer til vandmiljøet må anses for at være begrænset. Ifølge nævnet findes der for tiden ikke videnskabeligt anerkendte modeller eller metoder, der kan fastslå, hvor stor en mængde fosfor der udvaskes til vandmiljøet fra nærmere angivne udbringningsarealer, og at den krævede vurdering derfor ikke skal gennemføres. Den ledende kendelse på området er nævnets afgørelse af 8. oktober 2012 (NMK-133-00045).

For øvrige arealer gælder de generelle harmonikrav.

268,8 ha af udbringningsarealerne ligger i opland til Natura 2000-vandområde, der er overbelastet med fosfor.

Det ansøgte projekt overholder de generelle krav.

Der indgår ikke anden organisk fosfor i ansøgningen. Derfor må der ikke udbringes slam eller lignende, før det er godkendt af kommunen.

VILKÅR	MILJØVURDERING
52. Der må ikke udbringes slam eller aske på harmoniarealerne	Vilkår, om at der ikke må udbringes slam og aske, sikrer, at der ikke tilføres fosfor med organisk gødning ud over den mængde, som indgår i beregningen.

3.6. AMMONIAK FRA UDBRINGNING

Der sker en ammoniakfordampning i forbindelse med udbringning af husdyrgødning. Derfor skal det vurderes, om fordampningen påvirker nærtliggende naturområder væsentligt. Beregning af miljøpåvirkninger skal foretages med de modeller, Miljøstyrelsen stiller til rådighed og der er ingen model til beregning af ammoniakbelastning fra arealer. Derfor foretages vurderingen ud fra erfaringstal fra Miljøstyrelsens vejledning. For svine- og kvæggylle, der udbringes efter normal praksis, vil der normalt ikke være en deposition på over et kg i en afstand over 10-20 meter.

Der er ingen Natura 2000-områder eller kategori 2-naturområder i nærheden af harmoniarealerne. I forhold til øvrige naturarealer er det merbelastningen, der skal vurderes. Da arealerne i forvejen anvendes til harmoniarealer, vil merbelastningen være minimal. Derfor vurderes det, at ammoniakdeposition fra udbringning ikke medfører væsentlige påvirkninger af naturområder.

Der er ikke stillet vilkår i forhold til ammoniak fra udbringning.

3.7. GENER FRA UDBRINGNING

Udbringning af husdyrgødning er reguleret af generelle regler med hensyn til tidspunkter for udbringning ved byer m.v. og transport på offentlig vej reguleres efter færdselsloven.

Der er ikke særlige forhold omkring ind- og udkørsel med husdyrgødning eller andre forhold. Der er derfor vurderet, at den generelle regulering sikrer mod unødige gener fra udbringningen.

Der er ikke stillet vilkår i forhold til gener fra udbringning.

4. ØVRIGE MILJØFORHOLD

4.1. BILAG IV-ARTER

I EU's Habitatdirektiv er der anført en række dyre- og plantearter, som har krav på ekstra beskyttelse. Det er de såkaldte bilag IV-arter. Beskyttelsen betyder, at arterne og deres levesteder skal beskyttes, og at tiltag ikke må forringe artens levevilkår.

Der er registreret spidssnudet frø i et vandhul tæt på mark 138-0. Da marken også tidligere har været anvendt som udbringningsareal, vurderes det, at det ansøgte projekt ikke har negative konsekvenser for bilag IV-arten.

Hvis der i øvrigt findes bilag IV-arter i området, ændrer det dog ikke ved arternes beskyttelse, at de ikke er anført i denne godkendelse.

4.2. FORTIDSMINDER

I mark 101-0 findes en fredet rundhøj fra oldtiden, og i mark 107-0 findes en fredet langhøj fra stenalderen. Der skal opretholdes en 2 meter bred dyrkningsfri zone omkring fortidsminderne, hvor der ikke må foretages jordbehandling, gødes eller plantes.

4.3. BEDSTE TILGÆNGELIGE TEKNIK/RENERE TEKNOLOGI/OPTIMERING

Der er stillet vilkår som sikrer, at landbruget drives efter retningslinjerne for godt landmandsskab for at sikre godt management. Vilkår om foderplaner og effektivitetskontrol sikrer fokus på optimal udnyttelse af foder.

I redegørelsen for BAT (bilag 5) er der (jf. EU-kommissionens referencedokument (BREF)) redegjort for husdyrbrugets anvendelse af bedst tilgængelige teknik (BAT) i forhold til godt landmandsskab, foder, staldindretning, forbrug af vand og energi, opbevaring og udbringning af husdyrgødning.

Ammoniakfordampningen ligger langt under det beregnede BAT niveau på 4.085 kg.

Norrdjurs Kommune vurderer, med henvisning til proportionalitetsprincippet, at husdyrbruget har truffet de nødvendige foranstaltninger til at forebygge og begrænse forureningen ved anvendelse af BAT.

5. EGENKONTROL

Egenkontrol anvendes til at føre løbende kontrol af miljøforhold, som vanskeligt kan kontrolleres ved tilsyn. Eksempelvis skal der føres logbog over flydelag på gyllebeholdere, hvis de ikke har fast overdækning eller der anvendes en teknologi, der kan erstatte tæt overdækning. Logbogen dokumenterer, at der løbende er ført tilsyn med flydelaget og foretaget nødvendige tiltag til at sikre, at det er i orden.

Egenkontrol bygger i høj grad på tillid og derfor er det også en skærpende omstændighed, hvis vilkår til egenkontrol ikke efterleves.

VILKÅR	MILJØVURDERING
<p>53. Der skal udarbejdes foderplaner. Det totale indhold af råprotein og fosfor skal fremgå af planerne.</p> <p>54. Der skal udarbejdes effektivitetskontroller. Kontrollerne skal kunne dokumentere foderforbrug.</p> <p>55. Dokumentation, for at skraberne har været i drift, i form af logbog skal opbevares på husdyrbruget i mindst 5 år og forevises på tilsynsmyndighedens forlangende.</p> <p>56. Gyllens pH-værdi skal registreres før og efter svovlsyrebehandling. Der skal endvidere føres en elektronisk statistik, der som minimum indeholder oplysninger om de gennemsnitlige pH-værdier i gyllen på månedsbasis før svovlsyrebehandling.</p> <p>57. Data for pH-målinger, dokumentation for kalibrering af pH-måler samt kontrolrapporter skal opbevares på husdyrbruget i mindst 5 år og forevises på tilsynsmyndighedens forlangende.</p>	<p>Vilkår til egenkontrol af skraberne og forsøringsanlæggets drift sikrer, at beregning af ammoniakfordampningen fra anlægget er korrekt.</p>

6. LISTE OVER SAGENS BILAG

- bilag 1. Oversigtskort
- bilag 2. Situationsplan
- bilag 3. Kort over ammoniakdeposition til naturområder omkring anlægget
- bilag 4. Kort over bedriftens arealer
- bilag 5. BAT-redegørelse
- bilag 6. Grundvandsvurdering
- bilag 7. Habitatvurdering kyst/fjord
- bilag 8. Habitatvurdering søer
- bilag 9. Klagevejledning

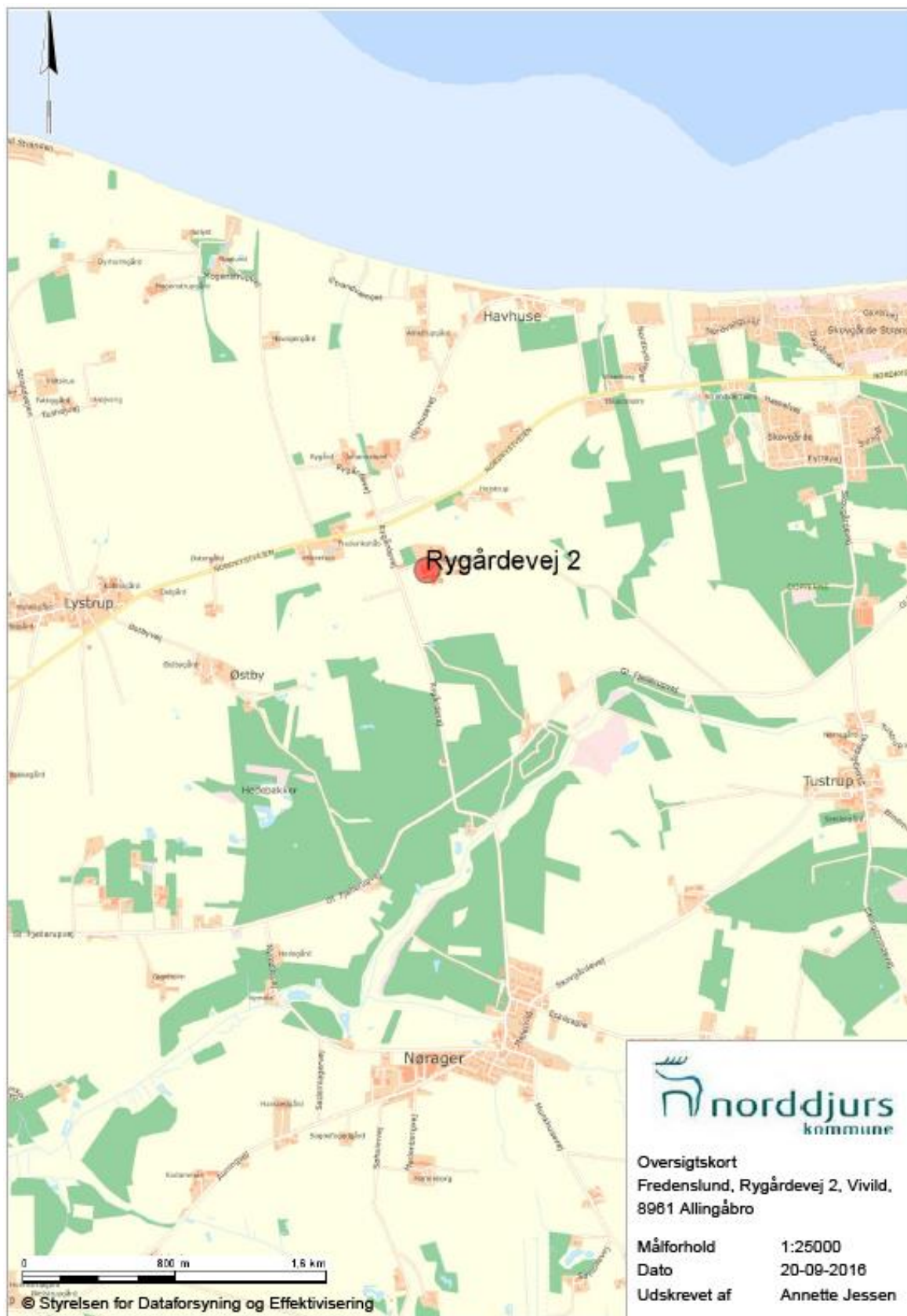
Øvrige sagsakter:

Elektronisk ansøgningskema, skema nr. 86976, version 2

Kapacitetserklæring

Beredskabsplan

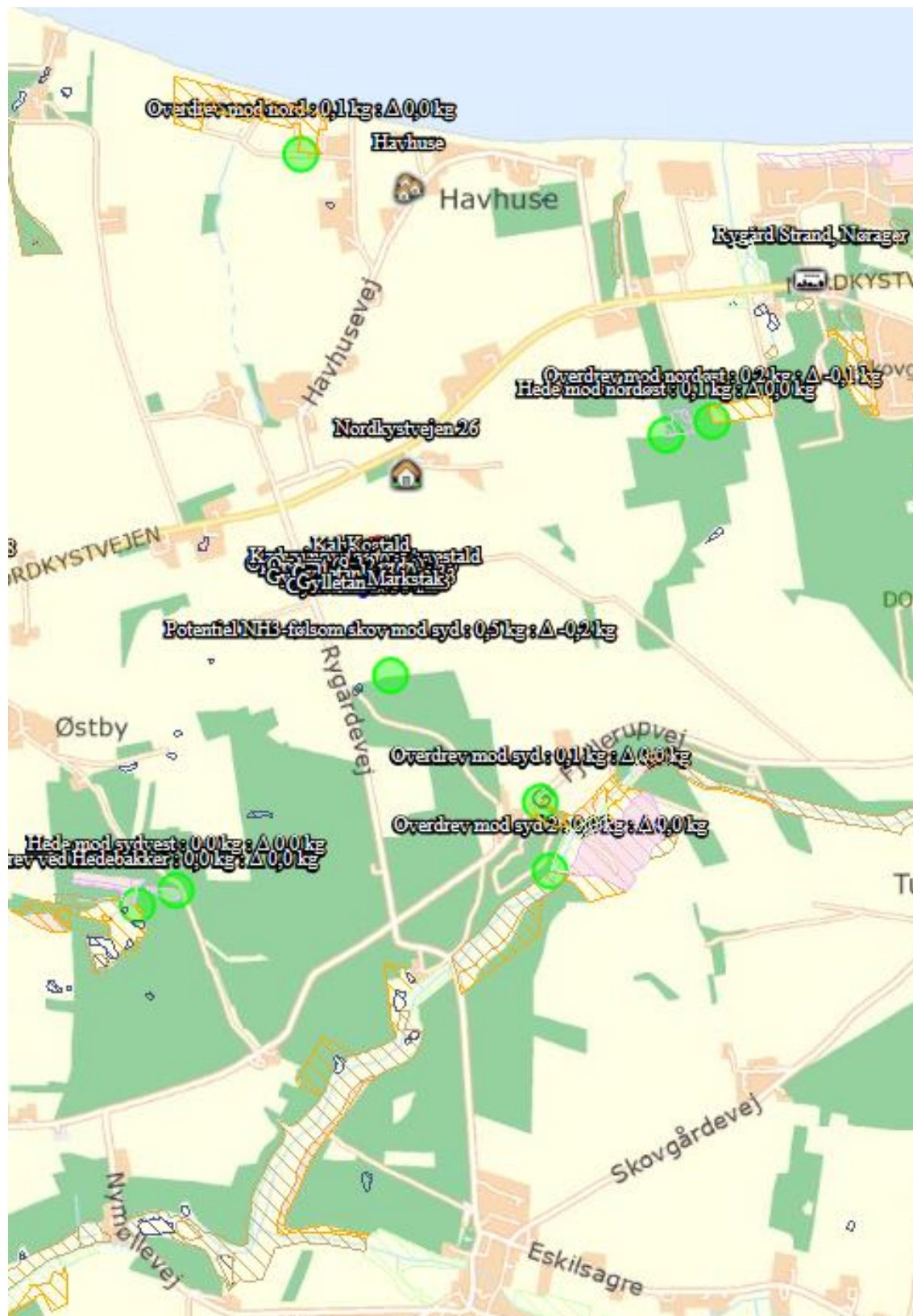
Bilag 1: Oversigtskort



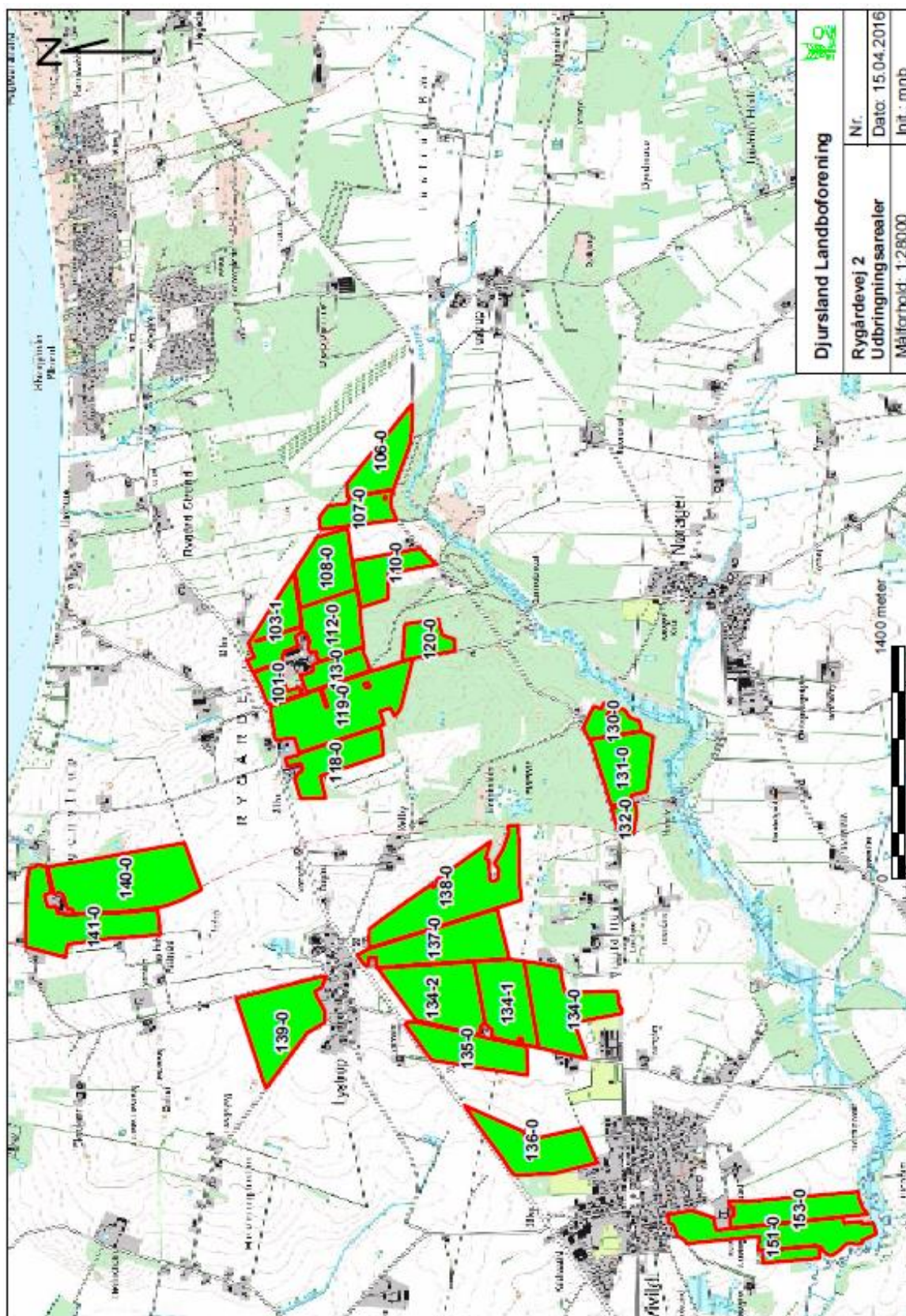
Bilag 2: Situationsplan



Bilag 3: Kort over ammoniakdeposition til naturområder



Bilag 4: Kort over bedriftens arealer



Bilag 5: BAT-redegørelse



BAT-redegørelse til IT - ansøgning nr. 86.976

Ansøger:
Arne Porse
Rygårdevej 2
8961 Allingåbro

Management

- I bedriftens driftsregnskab registreres forbrug af vand, energi, indkøbt foder, pesticider og handelsgødning.
- Bedriftens bortskaffelse af affald registreres på affaldsstamkort.
- Affald bortskaffes så vidt muligt til genbrug.
- Der udarbejdes gødningsplaner og gødningsregnskab på bedriften, hvor såvel forbrug af handelsgødning som husdyrgødning dokumenteres.
- Rengøring i og omkring siloer og bygninger foretages jævnligt med henblik på at minimere risikoen for lugt og for at der ikke skal opstå uhygiejniske forhold.

Foder

I forbindelse med fodring, anvendes der følgende teknologier for at sikre en optimal udnyttelse af foderet og dermed minimere mængden overskydende næringsstoffer fra produktion:

- Foderplan udarbejdes med anvendelse af nyeste viden indenfor kvægfodring
- Der tages analyser af grovfoder og foderplanen afpasses grovfoderets sammensætning og kvalitet

Staldindretning

Udvidelsen af dyreholdet på Rygårdevej 2 sker eksisterende stalde.

- Kostalden er indrettet med spalter og sengebåse (kanal, bagskyl, eller ringkanal). Stalden forbliver uændret i forbindelse med udvidelsen og forventes at kunne holde de næste 25 år, hvorefter stalden enten nedlægges eller renoveres.
- De mindste kvie- og tyrekalve opstaldes i kalvehytter på udendørs betonplads.
- Store kviekalve og jersey-ungtyre opstaldes i sengebåsestald med spalter (kanal, bagskyl eller ringkanal) og ungtyre af stor race (krydsningstyre) opstaldes på fuldspalter.
- Køer opstaldes i dybstrøelsesbokse omkring kælvning

Tilvalg af staldteknologi

- Der er installeret forsuring anlæg i kostalden

- Der er robotskrabere på spalter i kostalden.

Den ammoniakreducerende effekt af gylleforsuring og robotskrabere er indtastet som en adderet effekt på 75 % (50+25) for kostalden, da det ikke er muligt at indtaste to ammoniakreducerende teknologier for den samme stald i husdyrgodkendelse.dk.

Fravalg af staldteknologi

- Gyllekøling er fravalgt, idet der ikke findes dokumentation for en tilfredsstillende ammoniakreducerende effekt.

BAT-ammoniak

Den vejledende emissionsgrænseværdi for den ansøgte produktion er beregnet til 4.085 kg N/år i husdyrgodkendelse.dk. Beregningen er foretaget med udgangspunkt i Miljøstyrelsens vejledende BAT-emissionsgrænseværdier. Den samlede emission fra stalde og lager er i husdyrgodkendelse beregnet til 2.999 kg N/år i ansøgt drift, hvormed den ansøgte produktion lever op til BAT-kravet.

Forbrug af vand

På ejendommen minimeres vandforbruget ved:

- Bedriftens drikkevandsinstallationer rengøres og efterses jævnligt med henblik på at undgå spild.
- Evt. lækager identificeres og repareres hurtigst muligt.
- Vandforbruget registreres løbende.

Forbrug af energi

På ejendommen minimeres energiforbruget ved:

- Staldene er med naturlig ventilation og der er derfor ikke energiforbrug til dette.
- Der er opsat LED-belysning i ¼ af kostalden - i forbindelse med løbende udskiftning af lysstofrør udskiftes resterende belysning i stalden til LED-belysning. Der anvendes lux-styring i stalden.
- Der er etableret varmegenvinding i forbindelse med mælkenedkølingen. Varmen anvendes til opvarmning af brugsvand til malkebotter.
- Vakuumpumpen til malkeanlægget er frekvensstyret og derved energibesparende.
- Logistikken i forbindelse med afhentning af foder til blandedanlæg, er indrettet så afstanden giver færrest muligt driftstimer, hvilket minimerer energiforbruget.

Opbevaring af husdyrgødning

Ved opbevaring af husdyrgødning, anvendes der følgende teknologier på ejendommen:

- Der er tilstrækkelig lagringskapacitet på ejendommen til at gylle fra produktionen kan udbringes i perioder, hvor der er optimale vækstbetingelser for den voksende afgrøde.
- Gyllen opbevares i en stabil beholder, der kan modstå mekaniske, termiske, samt kemiske påvirkninger
- Beholderens bund og vægge er tætte og beskyttede mod tæring
- Beholderen tømmes regelmæssigt af hensyn til eftersyn og vedligeholdelse, fortrinsvist hvert år
- Der føres logbog over flydelaget på gyllen, så der er fokus på at flydelaget lever op til kravene
- Tankene er tilmeldt de lovpligtige regelmæssige eftersyn, hvilket betyder at tankene hvert 10 år bliver kontrolleret for om der skulle være tegn på begyndende utætheder
- Gyllen er konstant overdækket med et tæt og stabilt flydelag. Flydelaget kontrolleres jævnligt, hvilket sikrer at der altid er minimal emission af ammoniak
- Dybstrøelse opbevares i markstak

Udbringning af husdyrgødning

Praksis vedrørende udbringning af flydende husdyrgødning lever op til BAT på nedenstående punkter:

- Der tages hensyn til de pågældende markers karakteristika, når der tilføres gødning på dem; dette gælder i særdeleshed jordbundsforholdene, jordtypen og arealets hældning, klimatiske forhold, nedbør og kunstvanding, jordens anvendelse og dyrkningsmetoder, herunder vekseldrift. Det sker bl.a. ved udarbejdelse af mark- og gødningsplaner samt gennemgang af markerne med en planteavlskonsulent.
- Den producerede husdyrgødning afstemmes med udsprængningsarealet og afgrødens gødningsbehov og i forhold til anvendt kunstgødning og frigivelse af næringsstoffer fra jorden.
- Der tilføres ikke gødning til stejlt hældende marker, samt ved vandløbsbrinker
- Gødskning sker så tæt som muligt før den maksimale afgrødevækst og optagelse af næringsstoffer finder sted
- Der tilføres ikke gødning til jorden, når marken er vandmættet, oversvømmet, frossen eller snedækket
- Husdyrgødning udbringes under hensyn til de generelle regler, og foregår i videst mulig omfang efter godt landmandsskab. Udkørsel af gylle tæt på nabo og by sker så vidt muligt først på ugen, så der ikke er lugtgener i weekenden. Specielt tages der ekstra hensyn op til helligdage og konfirmationsweekender.
- Gyllen nedfældes på sort jord og forsuret gylle slangeudlægges i græsmarker.
- Gyllen udbringes med slæbeslanger i voksende afgrøder

Bilag 6: Grundvandsvurdering

Rapport: Arealvurdering husdyrgodkendelse, År: 2016,

ConTerra ApS

Sagsinformation:

Skema ID: 86976 Sagsnr: 16/13290
Ansøger navn: Arne Porse
Ejendommens adr.: Rygårdevej 2
Ejendommens postnr: 8961 By: Allingåbro
Kommentar:
4 % ekstra efterafgrøder

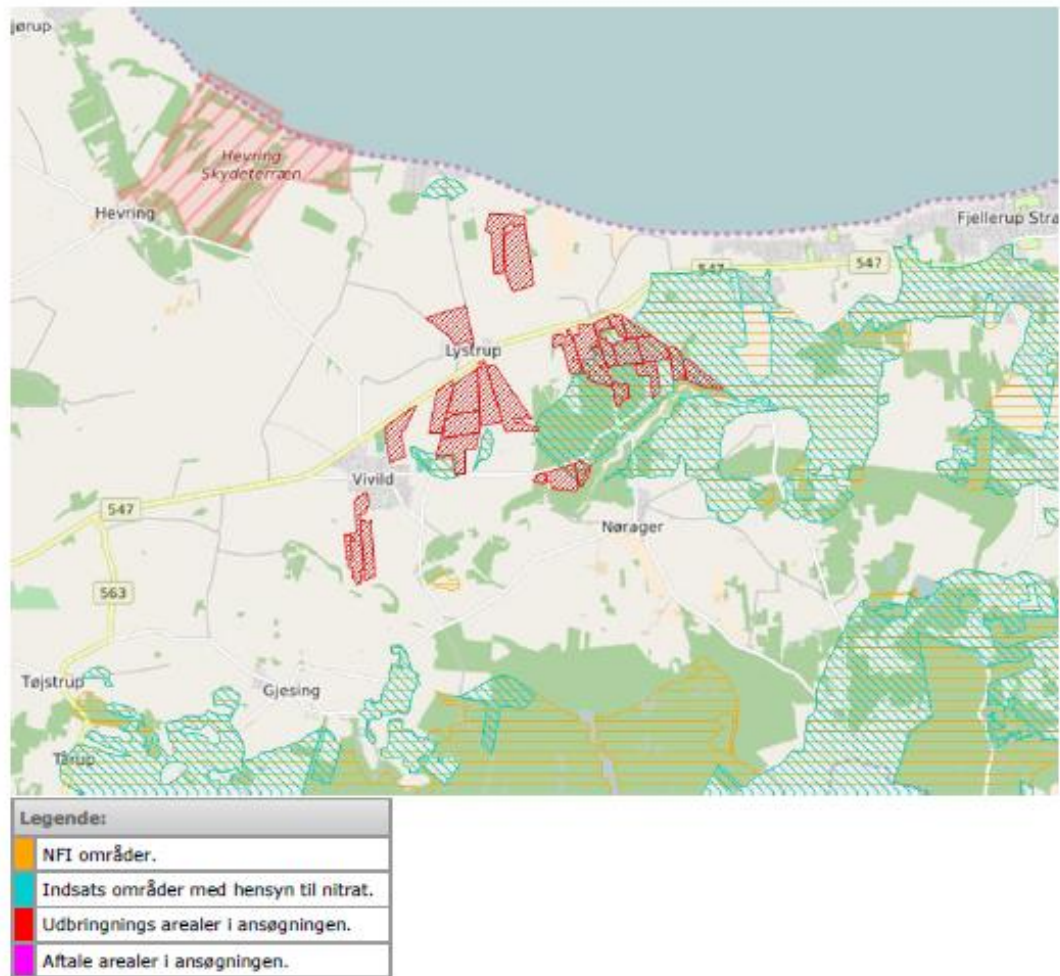
Arealvurdering – Nitratudvaskning til grundvand

I Danmark bruger vi urensset grundvand som drikkevand. Derfor skal grundvandet beskyttes mod forurening. På denne baggrund er der sket en kortlægning af landets grundvandsressourcer, som har inddelt landet i områder med særlige drikkevandsinteresser (OSD områder). Der er gennemført en overordnet kortlægning af grundvandets sårbarhed i forhold til nitrat. På den baggrund er der udarbejdet et kort over de nitratfølsomme områder. Herefter kortlægges områder, hvor der skal udarbejdes en indsatsplan på detailniveau, og der foretages en zonerings af områdets nitratfølsomhed. Slutteligt udarbejdes en indsatsplan, som beskriver de nødvendige indsatser for at sikre drikkevandsressourcen i forhold til drikkevandskvalitetskravet på 50 mg/l. Der er udarbejdet indsatsplaner for en række områder, mens kortlægningen er undervejs i andre områder. Kortlægningen af alle indsatsplanområder skal være afsluttet i 2015. I områder, hvor der endnu ikke er foretaget en zonerings, stilles der som hovedregel krav om, at udvaskningen af nitrat ikke må stige i de nitratfølsomme indvindingsområder (NFI), hvis udvaskningen overstiger 50 mg nitrat pr liter.

Er der udarbejdet en indsatsplan skal der stilles vilkår, som sikrer at indsatsplanen overholdes. Der kan dog kun stilles vilkår, så udvaskningen reduceres til et niveau svarende til udvaskningen fra et tilsvarende planteavlbrug eller til et udvaskningsniveau svarende til nitratklasse 3. Tilsvarende vilkår kan stilles til zonerede områder i den statslige kortlægning, hvor der endnu ikke er udarbejdet en indsatsplan. I rapporten tages der udgangspunkt i, at der også stilles skærpede vilkår til zonerede områder.

Ansøgning:

Det samlede harmoniareal er 337,8 ha. Ud af det samlede harmoniareal er der 85,4 ha i NFI. Af det samlede areal i NFI er 85,4 ha zoneret.



Harmoniarealer i ansøgningen

Arealer i NFI:

Mark nr.	Mark areal	Areal i NFI
101-0	3,44 ha.	0,1 ha.
106-0	9,48 ha.	9,48 ha.
107-0	6,77 ha.	6,77 ha.
108-0	11,76 ha.	11,76 ha.
110-0	8 ha.	8 ha.
112-0	11,44 ha.	11,44 ha.
113-0	5,53 ha.	5,53 ha.
118-0	10,74 ha.	0,28 ha.
119-0	24,51 ha.	12,93 ha.
120-0	5,38 ha.	5,38 ha.
130-0	4,55 ha.	3,66 ha.
131-0	11,72 ha.	2,43 ha.
134-0	17,08 ha.	1,19 ha.
138-0	24,82 ha.	0,24 ha.
103-1	9,64 ha.	6,24 ha.

I den følgende tabel er de harmoniarealer i ansøgningen listet, hvis placering i forhold til status på den statslige kortlægning/indsatsplanlægning afgør, hvilke krav der stilles til udvaskning.

Mark nr.	Mark areal	NFI Areal indsatsområde (ha)	Ansøgt udv. (mg/l)	Planteavl udv. (mg/l)	Nitratklasse3 udv. (mg/l)
101-0	3,44	0,1	63	67	63
106-0	9,48	9,48	81	86	81
107-0	6,77	6,77	81	86	81
108-0	11,76	11,76	81	86	81
110-0	8	8	81	86	81
112-0	11,44	11,44	81	86	81
113-0	5,53	5,53	81	86	81
118-0	10,74	0,28	63	67	63
119-0	24,51	12,93	63	67	63
120-0	5,38	5,38	81	86	81
130-0	4,55	3,66	81	86	81
131-0	11,72	2,43	81	86	81
134-0	17,08	1,19	63	67	63
138-0	24,82	0,24	63	67	63
103-1	9,64	6,24	81	86	81
SUM:	164,8	85,4	-	-	-

Vurdering

Den gennemsnitlige nitratudvaskning fra det ansøgte projekt overstiger 50 mg nitrat/l, men giver ikke anledning til en stigning i forhold til det nuværende udvaskningsniveau. Udvasningen overstiger ikke niveauet fra udvaskningsniveauet i nitratklasse 3.

Konklusion

Der er arealer hvor der er foretaget zonering. Udvaskningen for disse arealer er mindre end eller lig udvaskningen fra hhv. et tilsvarende planteavlbrug eller udvaskning regnet for nitratklasse 3, og nitratudvaskningen fra harmoniarealerne i NFI er ikke stigende. Det ansøgte projekt kan på baggrund af de oplysninger og tiltag der fremgår af ansøgningen godkendes.

Der er ikke indtegnet arealer i andre kommuner.

Der er ikke indtegnet aftale-arealer i ansøgningen.

Bilag 7: Habitatvurdering kyst/fjord

Rapport: Arealvurdering husdyrgodkendelse, År: 2016,

ConTerra ApS

Sagsinformation:

Skema ID: 86976 Sagsnr: 16/13290
Ansøger navn: Arne Porse
Ejendommens adr.: Rygårdvej 2
Ejendommens postnr: 8961 By: Allingåbro
Kommentar:
4 % ekstra efterafgrøder

Habitatvurdering - Nitrat- og fosforudvaskning til overfladevande (Kyst)

I Danmark er der udpeget en række internationale naturområder. Områderne betegnes samlet Natura 2000 områder og består af Habitat- og Fuglebeskyttelsesområder. Dele af fuglebeskyttelsesområderne er tillige udpeget som Ramsarområder. Mange Natura 2000 områder er placeret i kystområder og 85 procent af det danske landareal afvander til Natura 2000. Ved godkendelse af et husdyrbrug skal det sikres at ændringen ikke påvirker Natura 2000 området negativt. Ved vurderingen af om et konkret projekt påvirker et Natura 2000 område skal det sikres, at der samlet set ikke sker en negativ påvirkning fra husdyrholdene i området, og at projektet i sig selv ikke har en negativ påvirkning. Efterfølgende vurderes det, hvordan det ansøgte projekt påvirker Natura 2000 områderne med kvælstof ved afstrømning fra harmoniarealerne. Vurderingen følger Miljøstyrelsens vejledning og Miljø- og Naturklagenævns praksis fra den principielle afgørelse MKN-130-00166 af 3. november 2010 og Miljøstyrelsens notat om Kammeradvokatens vurdering af Nitratmodellen af 6. Oktober 2014. Husdyrbrugloven regulerer alene den del af udvaskningen, som kan tilskrives husdyrgødningen. Den øvrige udvaskning bliver ikke reguleret via husdyrbrugloven.

Vurdering af husdyrholdet på oplandsniveau i forhold til kvælstof, afskæringskriterie 1

Det er en vigtig forudsætning for beskyttelsesniveauet i husdyrgodkendelsesbekendtgørelsen, at den samlede husdyrproduktion i Danmark ikke forventes at stige. Da udviklingen i husdyrholdet ikke er ensartet i hele landet, skal udviklingen vurderes i de kystplande som påvirkes af projektet. Udviklingen i dyreholdet ses fra 2007, som er udgangspunktet for den baseline, der er fastlagt for udarbejdelse af vandplanerne. Vurderingen af påvirkning fra projektet i kumulation med andre projekter afhænger af udviklingen i det samlede dyrehold i de kystplande, hvor anlæget er placeret. Jf. miljøstyrelsens vejledning om miljøregulering af husdyrhold er der større usikkerheder i CHR-dataene for små områder med få antal dyreenheder. For oplande der er mindre end 1.000 ha anvendes oplandets markbalance til at vurdere, om dyretrykket er stigende i et opland, mens CHR data anvendes i oplande, der er større end 1.000 ha. Der anvendes seneste CHR- og gødningsregnskabs-data. Hvis dyretrykket er faldende i et kystoplant, og der ikke er andre kilder, som medfører at den samlede kvælstofpåvirkning øges, kan det konkluderes, at der ikke vil være en kumulativ effekt fra det ansøgte projekt sammenholdt med den øvrige kvælstofpåvirkning i oplandet. Hvis dyreholdet er steget mere end 1% (jf. Miljøstyrelsens notat om Kammeradvokatens vurdering af Nitratmodellen af 6. Oktober 2014), eller andre forhold gør, at den samlede kvælstofbelastning er stigende, så vil en yderligere påvirkning medføre en kumulativ effekt. Projektet vil derfor kun kunne godkendes, hvis Natura 2000 området ikke påvirkes af den ansøgte produktion. Er udvaskningen fra harmoniarealerne i kystplandene til Natura 2000 områder, mindre end eller lig udvaskningen fra et tilsvarende planteavlbrug antages det, at projektet ikke påvirker kvælstofbelastningen af Natura 2000 området. (Jf. MKN-130-00166 af 3. november 2010). Kravet til udvaskningen beregnes i praksis som et vægtet gennemsnit mellem udvaskningskravet for arealer i kystplande med stigende dyretryk og arealet i øvrige oplande. Marker som ligger i flere oplande opdeles og regnes med til de respektive oplande.

Vurdering af det konkrete projekts påvirkning i forhold til kvælstof, afskæringskriterier 2A og 2B

Ud fra en analyse udarbejdet af DMU har Miljøstyrelsen fastsat afskæringskriterier for, hvor stor en andel af den samlede nitratudvaskning, et enkelt husdyrbrug må bidrage i et kystoplant, uden projektet medfører skadevirkning fra på Natura 2000 området. Natura 2000 områder, der kan karakteriseres som lukkede bassiner med ringe vandudskiftning eller et vandområde som er meget lidt eutrofiert betragtes som meget sårbare. Øvrige Natura 2000 områder betragtes som sårbare. Kystområder uden for Natura 2000 betragtes ikke som sårbare. Opdelingen følger Miljøstyrelsens sårbarhedskortlægning. Afhængig af sårbarhed anvendes følgende afskæringskriterier for Natura 2000 områder.

Pkt. 2A sårbare recipienter: Projektet kan kun godkendes, hvis nitratudvaskningen fra den ansøgte husdyrproduktion er mindre end 5 pct. af den samlede nitratudvaskning fra alle kilder i det aktuelle kystoplant.

Pkt. 2B meget sårbare recipienter: Projektet kan kun godkendes, hvis nitratudvaskningen fra den ansøgte husdyrproduktion er mindre end 1 pct. af den samlede nitratudvaskning fra alle kilder i det aktuelle opland.

Vurdering af det konkrete projekts påvirkning i forhold til fosfor

Ifølge husdyrgodkendelsesloven skal det undersøges om beskyttelsesniveauet for fosforoverskuddet er overholdt. Herefter vurderes om der er grundlag for skærpelse efter kriterierne i husdyrbekendtgørelsens bilag 4. Vurderingen af grundlaget for skærpelse af beskyttelsesniveauet eller yderligere, målrettede vilkår, i forhold til fosfor, baseres på en vurdering af "Worst Case" situationen. Det maksimale tab for et sammenhængende landbrugsareal vurderes på nuværende tidspunkt at være 1 kg P/ha. Udyrkede arealer har et tab på ca. 0,08 kg P/ha og i landbrugsjorden ophobes i gennemsnit 2.000 kg P/ha i de øverste 25 cm. Der stilles krav om skærpelse af beskyttelsesniveauet i forhold til fosfor, hvis fosforforøgelsen i forhold til udgangspunktet (2.000 kg P/ha) stiger med mere end 5 pct. over en 8-årig periode.

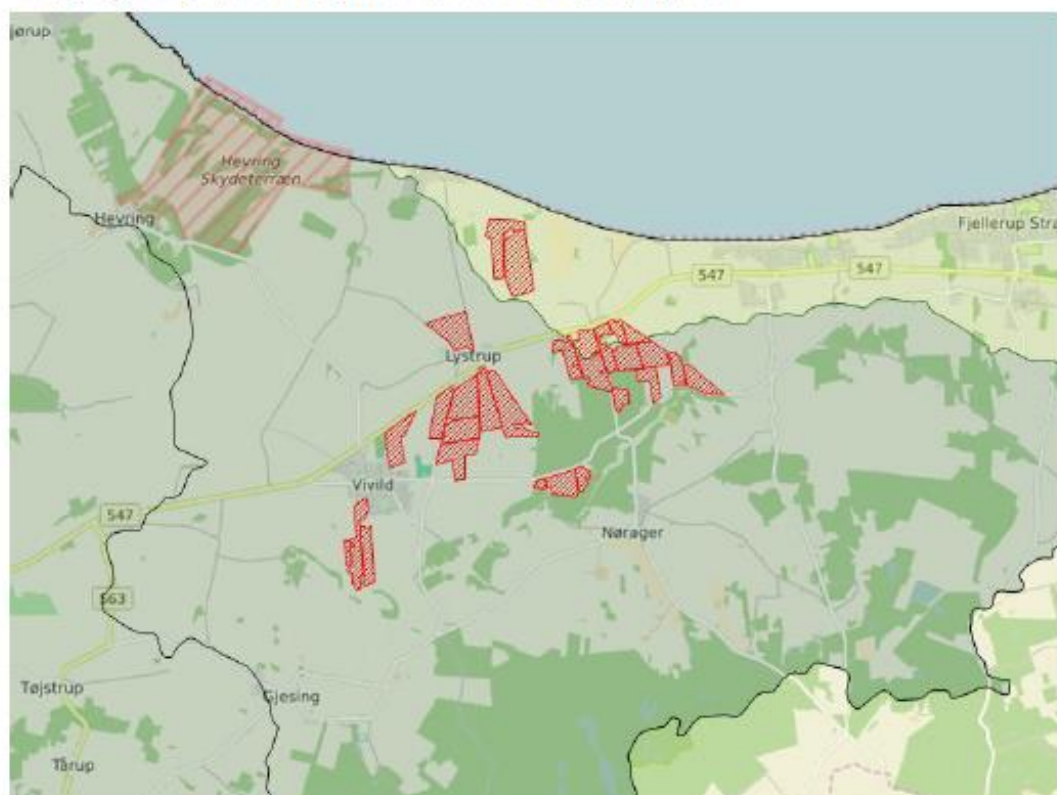
Endvidere vurderes landskabets betydning for de pågældende arealers overfladeafstrømning med fosfor til søer. Der laves en vurdering på baggrund af om udbringningsarealerne er indenfor en 20 meters afstand til en sø og/eller bedriftens udbringningsarealer har en hældning på mere end 6 grader.

Ansøgning:

Af ansøgningen fremgår et samlet harmoniareal på 337,8 ha. og en udvaskningen i ansøgt drift på 50 kg N/ha. Den maksimalt tilladte udvaskning for den konkrete ansøgning, DE(max) er beregnet til 51,1 kg N/ha. For de samlede harmoniarealer er det beregnet at udvaskningen ved planteavl er 52,9 kg N/ha.

I den konkrete ansøgning er der 268,51 ha udbringningsarealer beliggende indenfor oplande til Natura2000 vandområder, der er overbelastede med fosfor.

Af ansøgningen fremgår, at der i ansøgt drift er et fosfor overskud på 1,7 kgP/ha/år.



Legende:	
	Oplande til meget sårbare og fosforbelastede Natura2000 områder
	Oplande til sårbare Natura2000 områder.
	Oplande til ikke sårbare områder.
	Kystoplands grænse.
	Udbringnings arealer i ansøgningen.
	Aftale arealer i ansøgningen.

Natura 2000 områder

I det følgende beskrives de Natura 2000 områder, der potentielt kan påvirkes af ansøgte projekt.

Habitatområde Ålborg Bugt, Randers Fjord og Mariager Fjord

Udpegningsgrundlaget for EF-habitatområde 14: Ålborg Bugt, Randers Fjord og Mariager Fjord er blandt andet

habitatnaturtyperne "Flodmundinger (1130)", "Mudder- og sandflader blottet ved ebbe (1140)" og "Kystlaguner og strandsøer (1150)". Lige uden for Randers Fjord optræder habitattyperne "Sandbanker med lavvandet vedvarende dække af havvand (1110)" samt "Større lavvandede bugter og vige (1160)". For disse habitattyper fremgår det af Danmarks miljøundersøgelses rapport: "Kriterier for gunstig bevaringsstatus for EF-habitatdirektivets 8 marine naturtyper", at eutrofiering har haft negativ effekt på naturtypernes sammensætning af flora og fauna. Det bemærkes i rapporten, at eutrofieringsniveauet bør falde mod mere naturlige niveauer, så bundvegetation og fauna kan genoprettes. Yderligere tilførsel af næringsstoffer til habitatområdet vurderes således, at kunne være til skade for naturtyper i EF-habitatområdet, idet den gunstige bevaringsstatus for de nævnte habitattyper ikke kan genoprettes eller sikres med den nuværende belastning.

Oplande der helt eller delvist afvander til Ålborg Bugt, Randers Fjord og Mariager Fjord:

- Grund Fjord
- Hevring Bugt
- Langerak
- Mariager Inderfjord
- Mariager Yderfjord
- Nordlige Kattegat
- Randers Fjord, fra Rds. til Mellerup
- Randers Yderfjord

Fuglebeskyttelsesområde Randers og Mariager Fjorde og Ålborg Bugt, sydlige del

Udpegningsgrundlaget for fuglebeskyttelsesområde 15: Ålborg Bugt, Randers Fjord og Mariager Fjord er knop-, sang- og pibesvane, lysbuget knortegås, edderfugl, grav-, sort-, hvin-, bjerg- og fløjsand, stor skallesluger, klyde, hjejle, fjord-, dværg- og havterne. Nord for Randers Fjords udløb til Kattegat findes der uforstyrrede strandengsarealer, der har stor betydning for fuglelivet. Havområdet rummer fem marine naturtyper, hvor sandbanker med lavvandet vedvarende dække af havvand udgør mere end 50 %. Randers Fjord udgør en af landets eneste forekomster af naturtypen flodmunding. Mange af områdets strandenge er veludviklede, men trues af tilgroning. De marine naturtyper og strandengene er uundværlige levesteder (yngle-, raste- og fourageringssted) for en lang række fugle, bl.a. dykænder, terner, gæs og vadefugle. I Randers Yderfjord og Mariager Fjord lever bl.a. hav- og fjordterne, klyde og lysbuget knortegås, der alle er på udpegningsgrundlaget for fuglebeskyttelsesområde 15. Arterne på udpegningsgrundlaget trues af næringsstofbelastning, da naturen og miljøet i Kattegat er påvirket af næringsstoffer. Således har både Aalborg Bugt og Mariager Fjord flere gange været ramt af alvorlige iltsvind, hvor bundfaunaen dør og ålegræsset, der er naturligt fødegrundlag for fx sangsvanen, skades. Dette giver en alvorlig forringelse af fødeudbuddet for fugle i området, blandt andet trues edderfuglen generelt af fødemangel, da den lever af blåmuslinger, som er gået tilbage pga. gentagne iltsvind.

Oplande der helt eller delvist afvander til Randers og Mariager Fjorde og Ålborg Bugt, sydlige del:

- Farvandet Djursland Øst
- Hevring Bugt
- Langerak
- Mariager Yderfjord
- Nordlige Kattegat
- Randers Yderfjord

Fuglebeskyttelsesområde Ålborg Bugt, østlige del

Udpegningsgrundlaget, for fuglebeskyttelsesområde 112: Ålborg Bugt, østlige del, er beskyttelsen af lysbugtet knortegås, sortand og edderfugl. I den faglige rapport fra DMU "Beveringsstatus for fuglearter omfattet af EF-fuglebeskyttelsesdirektivet nr. 462, 2003" er den nationale bevaringsstatus for fuglearterne vurderet. Den nationale bevaringsstatus for sortand er baseret på få oplysninger om bestandens udvikling og er foreløbig vurderet som gunstig. Den nationale bevaringsstatus for lysbugtet knortegås er foreløbig vurderet som ugunstig stigende, som følge af at der trods det, at bestanden er vokset gennem de seneste 30 år ikke er sikkerhed for at bestanden ikke vil kunne falde under et kritisk niveau. Den nationale bevaringsstatus for edderfugl er foreløbig vurderet som ugunstigt aftagende, som følge af at bestanden siden 1990 har været faldende. Det overordnede mål for området er, at sikre eller genoprette gunstig bevaringsstatus for de naturtyper og arter der udgør udpegningsgrundlaget for Natura 2000 området. I de generelle retningslinjer skal det sikres at projekter og aktiviteter ikke skader arter eller lokaliteter på udpegningsgrundlaget. Naturen og miljøet i Kattegat er påvirket af næringsstoffer. Således har både Aalborg Bugt og Mariager Fjord flere gange været ramt af alvorlige iltsvind, hvor bundfaunaen dør. Dette giver en alvorlig forringelse af fødeudbuddet for fugle i området, blandt andet trues edderfuglen generelt af fødemangel, da den overvejende lever af blåmuslinger, som er gået tilbage pga. gentagne iltsvind.

Oplande der helt eller delvist afvander til Ålborg Bugt, østlige del:

- Hevring Bugt

Beregning af projektets påvirkning i berørte kystoplande

For at vurdere projektets andel af den samlede udvaskning fra et givet kystopland, som afvander til et Natura 2000 område beregnes bidraget fra projektet og fra det samlede kystopland.

De faktiske udvaskninger fra oplandene er beregnet fra hhv. dyrket og øvrigt areal. Det dyrkede areal svarer til

oplandets samlede registrerede areal i det generelle landbrugsregister, mens det øvrige areal er oplandets resterende areal. N-udvaskningen for det dyrkede areal er beregnet som en N-nettobalance med værktøjet CTtools. Heri beregnes det potentielle tab af N for hver enkelt mark i oplandet på baggrund af oplysninger om afgrødevalg, jordtype, mængder og typer af tildelt N-gødning, udbytteforhold m.m. ud fra landbrugets registerdata. N-udvaskningen beregnes som differensen mellem N-input og N-output på markniveau. Kvælstofudvaskningen fra det øvrige opland følger standardberegningen i Miljøstyrelsens vejledning om miljøregulering af husdyrhold. Reduktionsprocenten er arealvægtet i forhold til reduktionspotentialekortet, som ligger til grund for nitratklasserne i oplandet. Den påvirkning fra projektet som kan tilskrives husdyrgødningen er beregnet som differensen mellem den faktiske udvaskning, Udvasning DE(reel) fra ansøgningsystemet og den beregnede udvaskning fra et tilsvarende planteavlbrug.

Bidrag fra husdyrgødning - Vurdering af påvirkningen fra det konkrete projekt

For hvert kystopland som afvander til sårbare Natura 2000 områder beregnes projektets påvirkning. Til den videre vurdering, beregnes hvor stor en del af den samlede udvaskning fra husdyrbruget som kan tilskrives husdyrgødning. Bidraget fra husdyrgødningen beregnes som differensen mellem den beregnede udvaskning ved den aktuelle drift (Udvasning DE (reel)) og den beregnede udvaskning fra et tilsvarende planteavlbrug. Det er kun den del af udvaskningen, der stammer fra husdyrgødningen, som indgår i de videre beregninger. Bidraget fra husdyrgødningen beregnes for den samlede drift.

Udvasning ved DE (reel):	50 kg N/ha
Udvasningen for et standard-planteavlbrug:	- 52,9 kg N/ha
Påvirkning fra husdyrgødning:	= 0 kg N/ha

Vurdering af kumulativ påvirkning

Kravet om at det konkrete projekt ikke må påvirke et kystopland yderligere, hvor den samlede kvælstofbelastning er stigende, skal opfyldes på bedriftsniveau. Derfor kan der beregnes en maksimal tilladt udvaskning pr. ha for bedriften, som et vægtet gennemsnit af den maksimalt tilladte udvaskning i oplande med stigende husdyrtryk og den maksimalt tilladte udvaskning for de øvrige harmoniarealer. For arealer, hvor der ikke er en kumulativ effekt, må udvaskningen beregnet for de pågældende arealer maksimalt svare til udvaskningen ved maksimalt dyretryk (DEmax). For de arealer, der ligger i et opland, hvor en øget belastning giver en kumulativ effekt, må udvaskningen maksimalt svare til den laveste værdi af udvaskningen fra et planteavlbrug og udvaskningen ved maksimalt dyretryk (DEmax) for de pågældende arealer. Marker som ligger i flere oplande opdeles og regnes med til de respektive oplande.

Beregning:

(Harmoniareal(kystopland med kumulativ effekt) * Udvasning(DEMax1) + Harmoniareal(øvrigt) * Udvasning(DEMax2)) / Harmoniareal(samlet)

1. Her bruges den mindste værdi af: "Udvasning som planteavlbrug på udvalgte arealer" eller "Beregning af udvasning ved det maksimale dyretryk (DEmax) på arealer med krav om udvasning svarende til et planteavlbrug".
2. Her bruges værdien af: "Beregning af udvasning ved det maksimale dyretryk (DEmax) på arealer uden krav om udvasning svarende til et planteavlbrug".

Påvirkning i kystoplande

Vurdering af risikoen for kumulativ effekt, værdierne for den samlede kvælstofpåvirkning og projektets påvirkning i de aktuelle kystoplande er opstillet herunder. For hvert kystopland er det vurderet om projektet overholder de to afskæringskriterier.

	Hevring Bugt
Harmoniareal fra ansøgning i opland:	337,77 ha
Aftaleareal fra ansøgning i opland:	-
Dyrket areal i opland:	9975 ha
Øvrigt areal i opland:	10306 ha
Samlet areal i opland:	20281 ha

	Hevring Bugt
Vurdering af kumulativ effekt:	
Er der stigende dyretryk?	Ja
Er der andre kilder som medfører en øget kvælstofbelastning i oplandet?	Nej
DEmax Øvrige:	0 kgN/ha
DEmax Planteavl:	51,1 kgN/ha
DEmax Stigende husdyrtryk:	51,1 kgN/ha
Kvælstofbidrag opland:	
Reduktionsprocent:	51 %
N-bidrag til Natura 2000 fra dyrket areal:	260553 kgN
N-bidrag til Natura 2000 fra øvrigt areal:	50500 kgN
N-bidrag til Natura 2000 total:	311053 kgN
Kvælstofbidrag projekt:	
N-bidrag fra husdyrgødning:	0 kgN/ha
Red. potentiale fra harmoniarealer:	68,7 %
N-påvirkning fra harmoniarealer i ansøgning:	0 kgN
N-bidrag fra aftalearealer:	0 kgN/ha
Red. potentiale fra aftalearealer:	0 %
N-påvirkning fra aftalearealer i ansøgning:	0 kgN
Samlet N-bidrag:	0 kgN
N-påvirkning i procent fra ansøgt drift:	0 %
Vægtet maksimal N-udvaskning på bedriften:	51,1 kgN/ha
Bedriftens reelle N-udvaskningsniveau (DEreel):	50 kgN/ha
Opsummering:	
Overholdes afskæringskriterie 1?	Ja
Overholdes kriterie 2A (5 procent)?	-
Overholdes kriterie 2B (1 procent)?	Ja

Hevring Bugt	
Fosforbidrag opland:	
P-bidrag til Natura2000 fra dyrket areal:	1995 kgP
P-bidrag til Natura2000 fra øvrigt areal:	824 kgP
P-bidrag fra øvrige kilder (bebyggelse):	1199 kgP
P-bidrag til Natura2000 total:	4018 kgP
Fosforbidrag projekt:	
Fosforoverskud pr. ha. jf. ansøgning:	1,7 kgP/ha
Procentvis P-forøgelse i godkendelsesperioden:	0,68 %
Worst case påvirkning fra husdyrbruget:	2,3 kgP
Worst case fosforoverskud pr. ha aftalearealer:	-
Procentvis P-forøgelse i godkendelsesperioden aftalearealer:	-
Worst case fosforpåvirkning fra aftalearealer i ansøgning:	-
Samlet P-Bidrag:	2,3 kgP
Påvirkning i % fra ansøgt drift:	0,06 %
Opsummering:	
Overholdes kriteriet for påvirkning af overfladevand med fosfor? (5 %)	Ja
Er det generelle beskyttelsesniveau for fosfor overholdt?	Ja

Konklusion

En øget påvirkning i kystoplandet vil medføre en kumulativ effekt ved øget påvirkning fra det ansøgte projekt. Udvaskningen for de arealer som ligger i oplandet skal derfor være mindre end eller lig udvaskningen fra et tilsvarende planteavlslsbrug. Udvaskningskravet skal opfyldes på bedriftsniveau. Kravet beregnes derfor som et vægdet gennemsnit for arealer i og udenfor oplande, hvor der er en kumulativ effekt. Det samlede harmoniareal i oplande med kumulativ effekt er 337,77 ha.

Kravet til den arealvægtede udvaskning for bedriften er beregnet til 51,1 kg N pr. ha. Af ansøgningssystemet fremgår at den faktiske udvaskning ved den ansøgte drift er på 50 kg N pr. ha.

Afskæringskriterie 1 er overholdt da den faktiske udvaskning fra det ansøgte projekt er mindre end eller lig med det beregnede krav til den arealvægtede udvaskningen for bedriften.

I de aktuelle kystoplande overholder projektet afskæringskriteriet for hvor meget kvælstof projektet må bidrage med af den samlede påvirkning.

Det generelle fosforkrav som er beregnet i ansøgningssystemet er overholdt.

Ansøgningens udbringningsarealer er beliggende inden for oplande til Natura 2000 vandområder, der er overbelastede med fosfor. Da kriteriet for påvirkning af overfladevand med fosfor er overholdt, giver projektet ikke anledning til en forværring af tilstanden i Natura 2000 områderne.

Projektet opfylder krav til udvaskning af fosfor. Det ansøgte projekt kan på baggrund af de oplysninger og tiltag der fremgår af ansøgningen godkendes i forhold til fosfor.

Der er ingen harmoniarealer inden for 20 meter til vandløb og søer, som medfører restriktioner for udbringning af husdyrgødning på harmoniarealerne.

Der er i ansøgningen ikke angivet arealer i andre kommuner.

Der er i ansøgningen ikke indtegnet aftale-arealer.

Bilag 8: Habitatvurdering søer

Rapport: Arealvurdering husdyrgodkendelse, År: 2016,

ConTerra ApS

Sagsinformation:

Skema ID: 86976 Sagsnr: 16/13290
Ansøger navn: Arne Porse
Ejendommens adr.: Rygårdvej 2
Ejendommens postnr: 8961 By: Allingåbro
Kommentar:
4 % ekstra efterafgrøder

Habitatvurdering - Nitrat- og fosforudvaskning til overfladevande (Søer)

I Danmark er der udpeget en række internationale naturområder. Områderne betegnes samlet Natura 2000 områder og består af Habitat- og Fuglebeskyttelsesområder, samt Ramsarområder der ligeledes er udpegede som fuglebeskyttelsesområder. Blandt de meget sårbare vandområder omfatter Natura 2000-typerne også søer. Ifølge miljøstyrelsens vejledning om miljøregulering af husdyrhold kan visse næringsstoffattige søer være omfattet af et afskæringskriterie, der skal sikre at ændringer ikke påvirker søerne negativt ved godkendelse af husdyrbrug. Dette gælder naturtyperne: 3160 Brunvandede søer og vandhuller, 3150 Naturligt næringsrige søer og vandhuller med flydeplanter eller store vandaks, 3140 Kalkrige søer og vandhuller med kransalgaer, 3130 Ret næringsfattige søer og vandhuller med små amfibiske planter ved bredden og 3110 Kalk- og næringsfattige søer og vandhuller (lobeliesøer).

I vurderingen af om et konkret projekt påvirker et Natura 2000 område skal det sikres, at der samlet set ikke sker en negativ påvirkning fra husdyrholdene i området, og at projektet i sig selv ikke har en negativ påvirkning. Vurderingen følger miljøstyrelsens afskæringskriterie for, hvornår et projekt påvirker et Natura 2000 område negativt.

Vurdering af husdyrholdet på oplandsniveau i forhold til kvælstof, afskæringskriterie 1

Det er en vigtig forudsætning for beskyttelsesniveauet i husdyrgodkendelsesbekendtgørelsen, at den samlede husdyrproduktion i Danmark ikke forventes at stige. Da udviklingen i husdyrholdet ikke er ensartet i hele landet, skal udviklingen vurderes i de aktuelle søoplunde som påvirkes af projektet. Udviklingen i dyreholdet ses fra 2007, som er udgangspunktet for den baseline, der er fastlagt for udarbejdelse af vandplanerne. Vurderingen af påvirkning fra projektet i kumulation med andre projekter afhænger af udviklingen i det samlede dyrehold i de søoplunde, hvor harmoniarealerne er placeret. Hvis dyretrykket er faldende i et søoplund, og der ikke er andre kilder, som medfører at den samlede kvælstofpåvirkning øges, kan det konkluderes, at der ikke vil være en kumulativ effekt fra det ansøgte projekt sammenholdt med den øvrige kvælstofpåvirkning i oplandet. Hvis dyreholdet er steget mere end 1% (jf. Miljøstyrelsens notat om Kammeradvokatens vurdering af Nitratmodellen af 6. Oktober 2014), eller andre forhold gør, at den samlede kvælstofbelastning er stigende, så vil en yderligere påvirkning medføre en kumulativ effekt. Projektet vil derfor kun kunne godkendes, hvis Natura 2000 søområdet ikke påvirkes af den ansøgte produktion. Er udvaskningen fra harmoniarealerne i søoplundene til Natura 2000 søområder, mindre end eller lig udvaskningen fra et tilsvarende planteavlssøoplund antages det, at projektet ikke påvirker kvælstofbelastningen af Natura 2000 søområdet (jf. MKN-130-00166 af 3. november 2010). Kravet til udvaskningen beregnes i praksis som et vægtet gennemsnit mellem udvaskningskravet for arealer i søoplunde med stigende dyretryk og arealet i øvrige oplunde. Marker som ligger i flere oplunde opdeles og regnes med til de respektive oplunde. Jf. miljøstyrelsens vejledning om miljøregulering af husdyrhold er der større usikkerheder i CHR-dataene for små områder med få antal dyreenheder. For oplunde der er mindre end 1.000 ha anvendes oplandets markbalance til at vurdere, om dyretrykket er stigende i et oplund, mens CHR data anvendes i oplunde, der er større end 1.000 ha. Der anvendes seneste CHR- og gødningsregnskabs-data.

Vurdering af det konkrete projekts påvirkning i forhold til kvælstof, afskæringskriterie 2B

Ud fra en analyse udarbejdet af DMU har Miljøstyrelsen fastsat afskæringskriterier for, hvor stor en andel af den samlede nitratudvaskning, et enkelt husdyrbrug må bidrage med i et søoplund, uden projektet medfører en skadevirkning på Natura 2000 søområdet. Søer kan karakteriseres som lukkede bassiner med ringe vandudskiftning eller som vandområder der er meget lidt eutrofierede og betragtes derfor som meget sårbare recipienter.

Da Natura 2000 naturtyperne 3160,3150,3140,3130 og 3110 karakteriseres som meget sårbare recipienter, vurderes projektet, efter afskæringskriterie 2B. Nitratudvaskningen fra den ansøgte husdyrproduktion skal således være mindre end 1 pct. af den samlede nitratudvaskning fra alle kilder i det aktuelle oplund, hvor projektet agtes gennemført, hvis projektet skal godkendes.

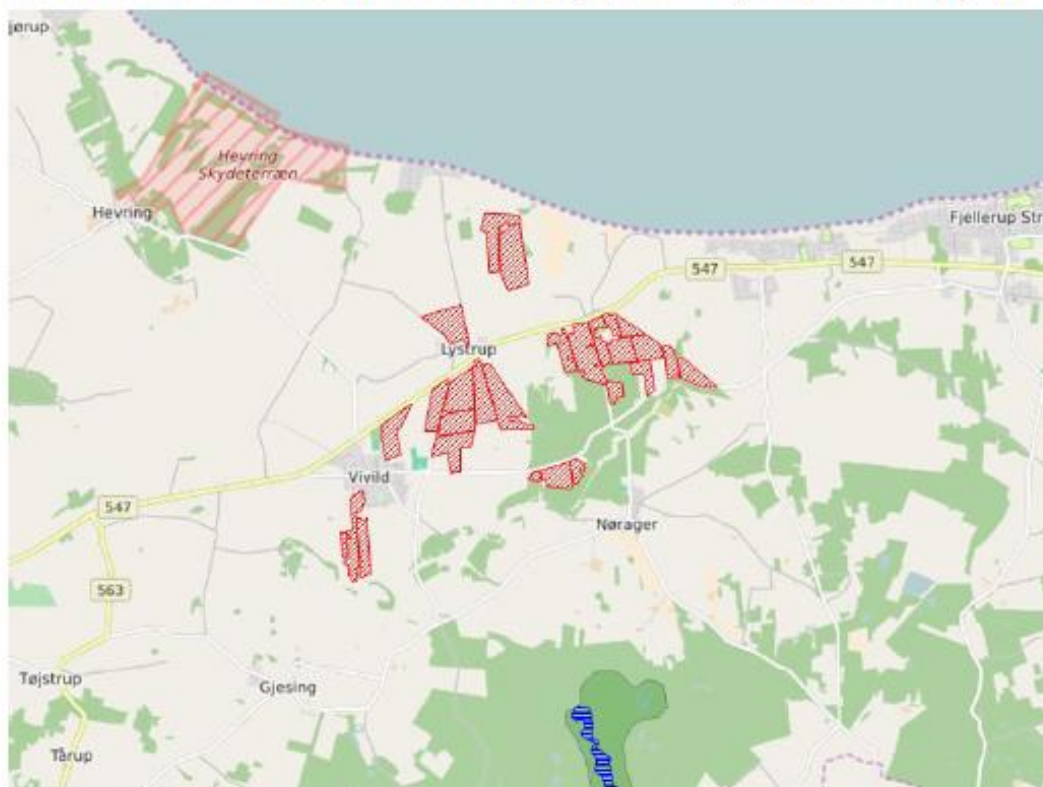
Vurdering af det konkrete projekts påvirkning i forhold til fosfor

Ifølge husdyrgodkendelsesloven skal det undersøges om beskyttelsesniveauet for fosforoverskuddet er overholdt. Herefter vurderes om der er grundlag for skærpelse efter kriterierne i husdyrbekendtgørelsens bilag 4. Vurderingen af grundlaget for skærpelse af beskyttelsesniveauet eller yderligere, målrettede vilkår, i forhold til fosfor, baseres på en vurdering af "Worst Case" situationen. Det maksimale tab for et sammenhængende landbrugsareal vurderes på nuværende tidspunkt at være 1 kg P/ha. Udyrkede arealer har et tab på ca. 0,08 kg P/ha og i landbrugsjorden ophobes i gennemsnit 2.000 kg P/ha i de øverste 25 cm. Der stilles krav om skærpelse af beskyttelsesniveauet i forhold til fosfor, hvis fosforforøgelsen i forhold til udgangspunktet (2.000 kg P/ha) stiger med mere end 5 pct. over en 8-årig periode. Endvidere vurderes landskabets betydning for de pågældende arealers overfladeafstrømning med fosfor til søer. Der

laves en vurdering på baggrund af om udbringningsarealerne er indenfor en 20 meters afstand til en sø og/eller bedriftens udbringningsarealer har en hældning på mere end 6 grader.

Ansøgning:

Af ansøgningen fremgår et samlet harmoniareal på 337,8 ha. Ud af det samlede harmoniareal er der 0 ha i søoplande i Natura 2000 områder. Udvaskningen i ansøgt drift på 50 kg N/ha. Den maksimalt tilladte udvaskning for den konkrete ansøgning, DE(max) er beregnet til 51,1 kg N/ha. Fosforoverskuddet er 1,7 kgP/ha om året i ansøgt drift, og kravet om P overskud er overholdt. For de samlede harmoniarealer er det beregnet, at udvaskningen ved planteavl er 52,9 kg N/ha.



Legende:	
	Oplande til søer.
	Søer.
	Udbringnings arealer i ansøgningen.
	Aftale arealer i ansøgningen.

Konklusion

I den konkrete ansøgning er der ingen udbringningsarealer beliggende indenfor søoplande til Natura2000 søområder, af søtyperne: 3160 Brunvandede søer og vandhuller, 3150 Naturligt næringsrige søer og vandhuller med flydeplanter eller store vandaks, 3140 Kalkrige søer og vandhuller med kransålealger, 3130 Ret næringsfattige søer og vandhuller med små amfibiske planter ved bredden, 3110 Kalk- og næringsfattige søer og vandhuller (lobeliesøer).

Projektet kan derfor ikke påvirke disse søtyper og projektet kan godkendes ud fra de oplysninger, der fremgår af ansøgningen.

Der er i ansøgningen ikke angivet arealer i andre kommuner.

Der er i ansøgningen ikke indtegnet aftale-arealer.

Bilag 9: Klagevejledning

Afgørelsen kan i henhold til lov om miljøgodkendelse af husdyrbrug påklages skriftligt til Natur- og Miljøklagenævnet af adressaten, Miljøministeren og enhver, der har en individuel, væsentlig interesse i sagens udfald.

Hvis du ønsker at klage over denne afgørelse, skal du klage til Natur- og Miljøklagenævnet. Du klager via Klageportalen, som du finder et link til på forsiden af www.nmkn.dk. Klageportalen ligger på www.borger.dk og www.virk.dk. Du logger på www.borger.dk eller www.virk.dk, ligesom du plejer, typisk med NEM-ID. Klagen sendes gennem Klageportalen til den myndighed, der har truffet afgørelsen. En klage er indgivet, når den er tilgængelig for myndigheden i Klageportalen. Natur- og Miljøklagenævnet skal som udgangspunkt afvise en klage, der kommer uden om Klageportalen, hvis der ikke er særlige grunde til det. Hvis du ønsker at blive fritaget for at bruge Klageportalen, skal du sende en begrundet anmodning til den myndighed, der har truffet afgørelse i sagen. Myndigheden videresender herefter anmodningen til Natur- og Miljøklagenævnet, som træffer afgørelse om, hvorvidt din anmodning kan imødekommes.

Når du klager, skal du betale et gebyr på 500 kr. Du betaler gebyret med betalingskort i Klageportalen.

Klagefristen udløber 4 uger efter, at afgørelsen er meddelt, det vil sige at klagen skal være registreret og gebyret skal være betalt senest den dato, der er anført i afgørelsen som sidste dag.

Gebyret tilbagebetales, hvis

- klagesagen fører til, at den påklagede afgørelse ændres eller ophæves,
- klageren får helt eller delvis medhold i klagen, eller
- klagen afvises som følge af overskredet klagefrist, manglende klageberettigelse eller fordi klagen ikke er omfattet af Natur- og Miljøklagenævnets kompetence.

Det bemærkes, at hvis den eneste ændring af den påklagede afgørelse er forlængelse af frist for efterkommelse af afgørelse som følge af den tid, der er medgået til at behandle sagen i klagenævnet, tilbagebetales gebyret dog ikke.

Natur- og Miljøklagenævnet kan også beslutte at tilbagebetale klagegebyret, hvis

- 1) der er indledt forhandlinger med afgørelsens adressat og/eller førsteinstansen om projekttilpasninger, og disse forhandlinger fører til, at klager trækker sin klage tilbage, eller
- 2) klager i øvrigt trækker sin klage tilbage, før Natur- og Miljøklagenævnet har truffet afgørelse i sagen.

Gebyret tilbagebetales dog ikke, hvis nævnet vurderer, at der er forhold, der taler imod at tilbagebetale gebyret, f.eks. hvis klagen trækkes tilbage meget sent, herunder efter at klager har haft et afgørelsesudkast i partshøring.

Søgsmål

Søgsmål til prøvelse af afgørelsen efter loven eller de regler, der fastsættes i medfør af loven, skal være anlagt inden 6 måneder efter, at er meddelt. Er afgørelsen offentlig bekendtgjort, regnes søgsmålsfristen fra bekendtgørelsen.