

## § 16a Miljøgodkendelse af svineproduktion

*Drammelstrupvej 10, 8400  
Ebeltoft*

○ ○ ○ ○

**Juli 2018**

# § 16a miljøgodkendelse til svineproduktion

i henhold til Lov om husdyrbrug og anvendelse af gødning m.v., nr. 1572 af 20/12/2006, m senere ændringer.

<b>Myndighed:</b>	Syddjurs Kommune
<b>Afdeling:</b>	<b>Byggeri og Landbrug</b>
<b>Virksomhedens navn:</b>	Pederstrup Østergård I/S
<b>Virksomhedens ejer:</b>	Pederstrup Østergård I/S
<b>Virksomhedens adresse:</b>	Drammelstrupvej 10
<b>CVR nr.:</b>	26677491
<b>CHR nr.:</b>	10277
<b>Type af husdyrbrug:</b>	Denne miljøgodkendelse er meddelt efter § 16a
<b>Matrikelnr.:</b>	3h, Pederstrup By, Nødager 4c, Pederstrup By, Nødager 13, Drammelstrup By, Tirstrup 5c, Drammelstrup By, Tirstrup m.fl
<b>Ansøger:</b>	Ejer
<b>Konsulent:</b>	Mette Noe Bach, Djursland Landboforening

24.07.2018

Journal nr.  
17/39334


Kontaktperson  
Dennis H. Jensen

Lundbergsvej 2  
8400 Ebeltoft

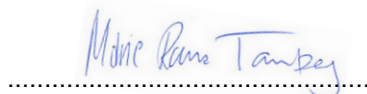
Telefon 87 53 50 00  
Telefax 87 53 59 95

Landbrug@syddjurs.dk  
www.syddjurs.dk

Syddjurs Kommune  
Byggeri og Landbrug



Dennis H. Jensen  
Biolog



f. Trine W. Jensen  
Biolog

Klagefrist udløber  
den 21.08.2018

Søgsmålsfristen udløber  
den 24.01.2019

# INDHOLDSFORTEGNELSE

IKKE-TEKNISK RESUMÉ _____	4
VILKÅSOVERSIGT _____	6
SYDDJURS KOMMUNES AFGØRELSE _____	10
MILJØTEKNISK REDEGØRELSE OG VURDERING _____	12
Beliggenhed og planmæssige forhold _____	12
Husdyrhold og staldanlæg _____	12
Drift – herunder BAT _____	13
<i>BAT-konceptet</i>	
<i>Staldindretning</i>	
<i>Ammoniakemission og ammoniakreducerende teknologi</i>	
<i>Foder</i>	
<i>Opbevaring og behandling af husdyrgødning</i>	
<i>Udbringning af husdyrgødning</i>	
<i>Energi og vandforbrug</i>	
<i>Management</i>	
<i>Kommunens samlede BAT-vurdering</i>	
Gener fra anlæg _____	26
<i>Lugt</i>	
<i>Lys, støv, støj, transport, fluer og skadedyr</i>	
Forurening fra anlæg _____	30
<i>Ammoniak og natur</i>	
MILJØKONSEKVENSVURDERING _____	35
Befolkningen og menneskers sundhed	
Biologisk mangfoldighed	
Jordarealer, jordbund, vand, luft og klima	
Materielle goder, kulturarv og landskabet	
Sårbarhed i forhold til risici for større ulykker eller katastrofer	
Foranstaltninger for at begrænse det ansørgtes virkning på miljøet	
ALTERNATIVE LØSNINGER OG 0-ALTERNATIVET _____	38
HUSDYRBRUGETS OPHØR _____	39
SYDDJURS KOMMUNES SAMLEDE VURDERING _____	40
OFFENTLIGGØRELSE _____	40
KLAGEVEJLEDNING _____	41
LOVGRUNDLAG _____	43
BILAG _____	44f

## **Bilagsoversigt**

Bilag 1: Parter og andre høringsberettigede

Bilag 2: Situationsplan + oversigt over produktionsarealer

Bilag 3: Udpegningsgrundlag for nærmeste Natura 2000-område

# IKKE-TEKNISK RESUMÉ

## Ansøgning om miljøgodkendelse

I/S Pederstrup Østergård har fremsendt en ansøgning om en miljøgodkendelse til udvidelse af svineproduktionen på ejendommen Drammelstrupvej 10, 8400 Ebeltoft.

På ejendommen foreligger en miljøgodkendelse efter husdyrbruglovens § 12 fra 12. juni 2009 og et tillæg fra 18. september 2013. Der ansøges om godkendelse efter § 16a, der sker ingen ændring af dyreholdet på ejendommen.

Da ejendommen har over 2000 stipladser til slagtesvin, er det ansøgte et IE-brug og derfor omfattet af husdyrbruglovens § 16a. Ansøgningen falder under overgangsreglerne i § 9 stk. 2 i 2017-02-28-ÆL.204 (LF 114 16-17):

*Stk. 2. For husdyrbrug, der er tilladt eller godkendt efter §§ 10-12 i lov om miljøgodkendelse m.v. af husdyrbrug, får lovens bestemmelser om tilladelse eller godkendelse ved etablering efter §§ 16 a, stk. 1 og 2, og § 16 b, stk. 1, som affattet ved denne lovs § 1, nr. 30, virkning fra det tidspunkt, hvor husdyrbruget foretager ændringer eller udvidelser, som kan indebære forøget forurening eller andre virkninger på miljøet.*

Der skal derfor med det ansøgte udarbejdes en ny miljøgodkendelse til ejendommen efter de regler i husdyrbruglovens § 16a, der trådte i kraft 1. august 2017. Den nærværende miljøgodkendelse efter § 16a erstatter hermed § 12 miljøgodkendelsen fra 2009 og tillæg fra 2013.

## Beliggenhed og planmæssige forhold

Ejendommen er beliggende i det åbne land med enkelte spredte nabobebyggelser og nærmeste landsby, Pederstrup, ligger ca. 660 m vest for ejendommen.

## Staldindretning og drift

Stald 1 og 3 er indrettet med drænet gulv og spalter 33%/67% og Stald 2 og 4 er indrettet med delvis spaltegulv, 25-49% fast gulv. Fåre/gedestalden er indrettet med dybstrøelse. Der sker ikke ændringer i staldsystemerne i forbindelse med godkendelsen.

## BAT (bedste tilgængelige teknik)

IT-ansøgningssystemet har udarbejdet et BAT-niveau for den pågældende ansøgning, som ejendommen overholder. Der anvendes kemisk luftrens i drægtighedsstalden. Endvidere har ejendommen en høj grad af management, herunder fokus på optimal fodring. Der er stillet vilkår til virkemidler til opnåelse af BAT-niveauet.

## Gødningshåndtering

Gylle fra produktionen opbevares i ejendommens egen beholder, og udbringes efter gældende regler.

## Forurening og gener fra anlæg

### Ammoniak

Fordampningen af ammoniak fra stalde og gyllebeholdere er beregnet til årligt at være 5456 kg kvælstof, hvilket er 19,5 kg mindre end i nudriften. I forhold til 8-års-driften, er der dog en årlig stigning på 1641 kgN. Ammoniakemissionen ligger på det beregnede BAT-niveau og overholder derfor BAT-kravet.

Syddjurs Kommune har vurderet, at husdyrbrugets ammoniakemission ikke vil medføre væsentlige påvirkninger på naturområder eller arter omfattet af husdyrgodkendelsesbekendtgørelsens § 35 stk. 7, og at der ikke er særlige forhold, som nødvendiggør en skærpelse af de generelle beskyttelsesniveauer for natur.

#### *Lugt*

De beregnede lugtgener fra det samlede anlæg ligger under de grænser, der er fastsat for lugtpåvirkning af henholdsvis byzone, samlet bebyggelse og nabobeboelse. Det betyder, at anlægget på ejendommen kan drives uden, at den daglige drift giver anledning til væsentlig lugtgener for omgivelserne.

#### **Godkendelse - samlet vurdering**

Syddjurs Kommune vurderer, at husdyrbruget kan drives uden væsentlige indvirkninger på miljøet, såfremt vilkårene i denne godkendelse overholdes.

# VILKÅRSOVERSIGT

## *Generelle vilkår*

1. Godkendelsen omfatter samtlige landbrugsmæssige aktiviteter på ejendommen på Drammelstrupvej 10, 8400 Ebeltoft, CVR-nummer: 26677491
2. Husdyrbruget skal indrettes og drives i overensstemmelse med de oplysninger, der fremgår af ansøgningsmaterialet skema nummer 201463 version 3 og med de vilkår der fremgår af godkendelsen.
3. Et eksemplar af miljøgodkendelsen skal til enhver tid være tilgængeligt på husdyrbruget. De vilkår, der vedrører driften, skal være kendt af de ansatte, der er beskæftiget med den pågældende del af driften.

## *Vilkår til husdyrhold og staldanlæg:*

4. Svinebruget tillades drevet med de produktionsarealer der er angivet i tabel 1:
  - 53,2 m<sup>2</sup> produktionsareal med får og geder. Dybstrøelse i stald 1
  - 960 m<sup>2</sup> produktionsareal med slagtesvin. Drænet gulv + spalter (33%-67%) i stald 2.
  - 260 m<sup>2</sup> produktionsareal med slagtesvin. Delvis spaltegulv, 25-49% fast gulv. Stald 3
  - 330 m<sup>2</sup> produktionsareal med slagtesvin. Drænet gulv + spalter (33%-67%) i stald 4
  - 960 m<sup>2</sup> produktionsareal med slagtesvin. Delvis spaltegulv, 25-49% fast gulv i stald 5

De tilladte produktionsarealers placering kan ses på situationsplanen i bilag 2.

## *Vilkår vedr. staldindretning:*

5. Temperatur- og luftfugtighedsfølere skal, for opretholdelse af korrekt staldtemperatur og luftfugtighed, kontrolleres i forbindelse med vask af stalden.
6. Der skal føres driftsjournal for udført vedligehold, eftersyn, rengøring og kontrol af temperatur- og luftfugtighedsmålere. Logbogen skal stilles til rådighed for tilsynsmyndigheden på forlangende.
7. Staldafsnit skal rengøres efter hvert hold, og der skal til stadighed være en god staldhygiejne. Stierne skal kontrolleres og renholdes, så det sikres, at gødning og urin hurtigt fjernes fra gulvet og ledes til gyllekanalerne.

## *Vilkår vedr. ammoniakemission fra anlæg*

8. Fårene skal være udegående 10 måneder om året.

## *Vilkår til opbevaring og behandling af husdyrgødning:*

9. Der må ikke monteres pumpe på gyllebeholderen.
10. Beholdere til husdyrgødning skal mindst en gang om året tømmes helt, og der skal ske indvendig og udvendig inspektion (om muligt) med henblik på reparation og vedligeholdelse. Inspektionen og evt. tiltag skal noteres i logbogen.
11. Håndtering af gylle, herunder gyllepumpning, skal foregå under opsyn.
12. Gylle må først omrøres umiddelbart før udbringning og bortkørsel.

## *Vilkår til energi- og vandforbrug, herunder ventilation:*

13. Anlæg, der er særligt energiforbrugende, f.eks. ventilations- og overbrusningsanlæg, skal kontrolleres og vedligeholdes, således at de altid kører energimæssigt optimalt. Anlæggene skal efterses minimum en gang om året. Kontrol og vedligehold noteres i driftjournal.

14. Der skal føres halvårlig kontrol med el-forbrug. Noteres i driftjournal.
15. Der skal føres halvårlig kontrol med vandforbrug. Noteres i driftjournal.
16. Drikkevandssystemet skal drives og vedligeholdes således at unødigt spild undgås.
17. Der skal være asfalt eller beton som underlag til ejendommens dieseltanke, som endvidere ikke må placeres i nærheden af afløb, eller med fare for udløb på bar jord, til kloak, overfladevand eller grundvand.

*Vilkår vedrørende management:*

18. Virksomheden skal indrettes og drives, så spild og andet ukontrolleret udslip af forurenende stoffer forhindres eller forebygges, og sådan at skadernes omfang begrænses, hvis der alligevel sker uheld. Der skal således altid være egnet materiale på ejendommen til opsamling af spild.
19. Der skal til enhver tid foreligge dokumentation for, at affald bortskaffes miljømæssigt forsvarligt og efter kommunens regulativer. Virksomhedens medicinaffald, veterinært affald mv. skal opbevares utilgængeligt for uvedkommende. Medicin (lægemidler) må ikke opbevares sammen med levnedsmidler eller foderstoffer.
20. Tankning af diesel skal foregå under opsyn

*Vilkår vedr. driftsforstyrrelser og uheld*

21. Beredskabet skal straks underrettes om driftsforstyrrelser eller uheld, der medfører forurening af omgivelserne eller indebærer en risiko for det. En skriftlig redegørelse for hændelsen skal være tilsynsmyndigheden i hænde senest en uge efter, at den er sket. Det skal fremgå af redegørelsen, hvilke tiltag der vil blive iværksat for at hindre lignende driftsforstyrrelser eller uheld i fremtiden. Underretningspligten fritager ikke virksomheden for at afhjælpe uheld.
22. Der skal udarbejdes en beredskabsplan eller driftsforskrift, som fortæller hvornår og hvordan, der skal reageres ved uheld, som kan medføre konsekvenser for det eksterne miljø. Beredskabsplanen skal foreligge, inden miljøgodkendelsen tages i brug. En kopi indsendes til Syddjurs Kommune.

Beredskabsplanen skal som minimum indeholde:

- a. Procedurer som beskriver relevante tiltag med henblik på at "stoppe ulykken/uheldet" og begrænse udbredelsen.
  - b. Oplysninger om hvilke interne/eksterne personer og myndigheder der skal alarmes og hvordan.
  - c. Kortbilag over bedriften med angivelse af miljøfarlige stoffer, afløbs- og drænsystemer og vandløb mm.
  - d. En opgørelse over materiel, der er tilgængeligt på bedriften, eller som kan skaffes med kort varsel, der kan anvendes i forbindelse med afhjælpning, inddæmning og opsamling af spild/lækage, som kan medføre konsekvenser for det eksterne miljø. Herunder oplysninger om telefonnumre til kontaktpersoner.
23. Beredskabsplanen revideres/kontrolleres sammen med de ansatte mindst 1 gang årligt. Den skal være let tilgængelig og synlig for ansatte og øvrige, der færdes på ejendommen. Beredskabsplanens indhold og opbevaringssted skal være kendt af virksomhedens ansatte og udleveres til evt. indsatsleder/miljømyndighed i forbindelse med uheld, forureninger, brand og lignende.
  24. Driftsforstyrrelser, som har betydning for det ydre miljø skal fremgå af driftsjournalen med tidspunkt mm for eventuelle hændelser.



*Vilkår til minimering af gener fra anlæg:*

25. Driften må ikke medføre væsentlige gener for omboende, herunder gener fra, lys, støv, støj, transport eller lignende.
26. Der skal til stadighed tilstræbes vedligeholdelse, renholdelse og ryddelighed på virksomhedens indendørs og udendørs arealer, således at der ikke opstår risiko for tilhold af skadedyr (rotter mm).
27. Der skal foretages effektiv fluebekæmpelse som minimum i overensstemmelse med de nyeste retningslinjer fra Skadedyrlaboratoriet, Aarhus Universitet. Bekæmpelse skal desuden foretages på Syddjurs Kommunes forlangende.
28. Landbrugsdriften på ejendommen må ikke give anledning til lugtgener, som af Syddjurs Kommune vurderes til at være væsentlige, uden for ejendommens areal.
29. Såfremt tilsynsmyndigheden vurderer, at driften giver anledning til flere anlægsgener for omboende end forventet, skal virksomheden lade udarbejde en handlingsplan for nedbringelse af generne, som godkendes af kommunen, og derefter gennemføre denne. Samtlige udgifter i forbindelse med ovennævnte afholdes af virksomheden.
30. Den eksterne støjbelastning fra landbrugsdriften på ejendommens bygningsparcel, må i intet punkt - målt på nærmeste nabobeboelse med tilhørende arealer i tilknytning til boligen - overstige nedenstående værdier. De angivne værdier for støjbelastningen er de ækvivalente, korrigerede lyd niveauer i dB(A):

	<b>Tidsrum</b>		<b>Midlingstid</b>
Hverdage	kl. 07.00 -18.00	55 dB(A)	8 timer
Lørdage	kl. 07.00 -14.00	55 dB(A)	7 timer
Lørdage	kl. 14.00 -18.00	45 dB(A)	4 timer
Søn- og helligdage	kl. 07.00 -18.00	45 dB(A)	8 timer
Aften	kl. 18.00 -22.00	45 dB(A)	1 time
Nat	kl. 22.00 -07.00	40 dB(A)	½ time

Miljøstyrelsens vejledning nr. 5/1984 "Ekstern støj fra virksomheder"

Brugen af landbrugsredskaber i marken er undtaget fra støjgrænserne. Målingerne/beregningerne skal foretages på/for de mest støjbelastede områder udenfor virksomhedens grund og under de mest støjbelastede driftsforhold - eller efter anden aftale med miljømyndigheden.

Tilsynsmyndigheden kan kræve dokumentation for, at grænseværdierne for støj er overholdt, dog højst 1 gang årligt, medmindre den seneste kontrol viser, at vilkåret herover ikke kan overholdes. Dokumentationen skal sendes til tilsynsmyndigheden sammen med oplysninger om driftsforholdene under målingen/beregningen. Målingerne/beregningerne skal udføres og rapporteres som "Miljømåling – ekstern støj" af en enhed, som er optaget på Miljøstyrelsens liste over godkendte laboratorier. Virksomhedens støj skal dokumenteres ved måling eller efter gældende vejledninger fra Miljøstyrelsen.

31. Transport med husdyrgødning skal i videst muligt omfang foregå indenfor normal arbejdstid

*Vilkår i forbindelse med husdyrbrugets ophør*

32. Ved ophør af driften skal virksomheden træffe de nødvendige foranstaltninger for at imødegå fremtidig forurening af jord og grundvand og bringe stedet tilbage i en miljømæssig tilfredsstillende tilstand. Der skal som minimum udføres følgende:
- Stalde, gyllebeholdere, fortanke, rørsystemer, gyllekanaler/kummer mv. skal tømmes og rengøres for husdyrgødning, der bortskaffes efter gældende regler.
  - Gylletanken skal fjernes, når de ikke længere er brugbare for denne eller anden bedrift.

# SYDDJURS KOMMUNES AFGØRELSE

## Afgørelse

På grundlag af det foreliggende materiale meddeler Syddjurs Kommune miljøgodkendelse til svineproduktionen på virksomheden I/S Pederstrup Østergård, Drammelstrupvej 10, 8400 Ebeltoft, CVR-nummer: 26677491.

Godkendelsen meddeles i henhold til § 16a i Lov om husdyrbrug og anvendelse af gødning m.v. (Lov nr. 1572 af 20. 12. 2006 med senere ændringer) – herefter kaldet husdyrbrugloven.

Godkendelsen er samtidig en accept efter § 70 – om etablering af fast placerede anlæg, og ændring af dyrehold der er etableret før 1. august 2017 - i Bekendtgørelse om erhvervsmæssigt dyrehold, husdyrgødning, ensilage mv., nr. 865 af 23. juni 2017 - herefter kaldet husdyrgødningsbekendtgørelsen.

I henhold til husdyrgodkendelsesbekendtgørelsens § 33 stk. 2 skal kommunalbestyrelsen foretage en samlet vurdering af alle udvidelser, der er foretaget inden for en 8-årig periode. Der er ikke sket andre ændringer i produktionsarealet, dyretyper eller staldsystemer inden for de seneste 8 år, der skal medtages i beregningerne af miljøpåvirkningerne.

Syddjurs Kommune har vurderet, at de ansøgte ændringer kan gennemføres uden, at disse påvirker omgivelserne på en måde, der er uforenelig med hensynet til omgivelserne. Afgørelsen meddeles under forudsætning af, at de stillede vilkår overholdes. Der er nærmere redegjort for de vurderinger, der ligger til grund for afgørelsen og de stillede vilkår i den vedlagte miljøtekniske beskrivelse og vurdering.

## Omfang

Miljøgodkendelsen omfatter husdyrbruget på Drammelstrupvej 10, 8400 Ebeltoft der ejes af I/S Pederstrup Østergård. Den tidligere meddelte miljøgodkendelse efter husdyrbruglovens § 12 og tillægget til denne bortfalder ved meddelelsen af denne godkendelse. Godkendelsen gælder kun for det ansøgte. Afgørelsen meddeles under forudsætning af, at de stillede vilkår overholdes.

## Udnyttelsesfrist og kontinuitetsbrud

Godkendelsen skal udnyttes inden for 6 år. En godkendelse betragtes som udnyttet, hvis mindst 25 % af godkendelsen anvendes driftsmæssigt. Driftsmæssig udnyttelse kræver en produktionsintensitet svarende til mindst 50 % af det mulige inden for dyrevelfærdsregler eller andre krav, f.eks. økologiregler, som husdyrbruget er underlagt. Det er tillige en forudsætning for overholdelse af fristen at den udnyttelse, der er påbegyndt inden fristens udløb, fortsættes og færdiggøres i et rimeligt tempo og normalt skal være afsluttet inden for et år efter fristens udløb.

Herefter gælder, at der kan ske helt eller delvist bortfald af godkendelsen, hvis der ikke sker udnyttelse (dvs. min. 25 % driftsmæssige udnyttelse) af produktionsretten i 3 på hinanden følgende år. Det er ikke hensigten, at fravigelser der skyldes naturlige produktionsudsving, brand og sygdom i besætningen betragtes som kontinuitetsbrud.

Vilkårene i denne godkendelse skal, hvis ikke andet er anført, være opfyldt fra den dato, hvor godkendelsen tages i brug.

## Meddelelsespligt

Miljøgodkendelsen gælder alene for det ansøgte. Der må herefter ikke ske ændring i fast placerede husdyranlæg, staldsystem, dyretyper eller produktionsarealets størrelse, før ændringen er anmeldt til og godkendt af kommunen.

Husdyrbruget må således ikke udvides eller ændres bygnings- eller driftsmæssigt på en måde, der indebærer forøget forurening, før udvidelsen eller ændringen er godkendt i henhold til husdyrbrugloven. Hvis der sker ændringer i grundlaget for kommunens vurdering, skal der indsendes en ny ansøgning til kommunen, idet Syddjurs Kommune skal have lejlighed til at vurdere, hvorvidt udvidelsen/ændringen kræver en ny godkendelse eller om udvidelsen/ændringen kan ske indenfor rammerne af denne godkendelse.

### **Andre love**

Miljøgodkendelsen omfatter ikke andre nødvendige tilladelser end de anførte, og er ikke en tilkendegivelse af, at andre love er overholdt, for eksempel byggeloven, dyreværnsloven eller landbrugsloven. Bedriften skal til enhver tid leve op til gældende regler i love og bekendtgørelser, også selvom disse regler eventuelt bliver skærpede i forhold til denne godkendelse.

Virksomheden er endvidere omfattet af § 39 i husdyrbrugloven. I henhold til denne, kan tilsynsmyndigheden påbyde bestemte foranstaltninger, såfremt virksomhedens drift medfører uhygiejniske forhold eller væsentlig forurening. Tilsynsmyndigheden kan endvidere meddele påbud, hvis husdyrbruget skønnes at indebære en nærliggende risiko for væsentlig forurening eller uhygiejniske forhold. Kan forureningen ikke nedbringes, kan tilsynsmyndigheden nedlægge forbud mod fortsat drift af virksomheden eller aktiviteten.

### **Retsbeskyttelse**

Der følger 8 års retsbeskyttelse på de vilkår, der er stillet i miljøgodkendelsen, det vil sige indtil den 23.07.2026.

#### *Generelle vilkår*

1. Godkendelsen omfatter samtlige landbrugsmæssige aktiviteter på ejendommen på Drammelstrupvej 10, 8400 Ebeltoft, CVR-nummer: 26677491
2. Husdyrbruget skal indrettes og drives i overensstemmelse med de oplysninger, der fremgår af ansøgningsmaterialet skema nummer 201463 version 3 og med de vilkår der fremgår af godkendelsen.
3. Et eksemplar af miljøgodkendelsen skal til enhver tid være tilgængeligt på husdyrbruget. De vilkår, der vedrører driften, skal være kendt af de ansatte, der er beskæftiget med den pågældende del af driften.

## MILJØTEKNISK REDEGØRELSE OG VURDERING

### **Beliggenhed og planmæssige forhold - ansøgers redegørelse**

Der sker ingen ændring i produktionsformen på ejendommen. Godkendelsen er udarbejdet da ejer ønsker at få den eksisterende slagtesvineproduktion ind i den nye lovgivning. På ejendommen foreligger der en § 12 godkendelse fra 2009 og et tillæg fra 2013. Der ønskes nu en miljøgodkendelse efter den nye lov, der trådte i kraft i 2017, med den fleksibilitet denne giver. Der sker ingen ændringer i produktionsanlægget eller i gødningsopbevaringsfaciliteterne i forbindelse med ansøgningen.

### **Beliggenhed og planmæssige forhold - kommunens bemærkninger og vurdering**

Kommunen skal vurdere projektet i forhold til husdyrbruglovens § 6 om forbudszoner for etablering, udvidelse og ændring af husdyranlæg og gødnings- og ensilageopbevaringsanlæg på husdyrbrug, der medfører forøget forurening. Denne vedrører afstandskrav til nabobeboelser, byzone, sommerhusområder, områder i landzonen der er lokalplanlagt til boligformål, blandet bolig og erhvervsformål eller til offentlige formål med henblik på beboelse, institutioner, rekreative formål og lign.

For nybyggeri vurderes afstandskravene i husdyrbruglovens § 8 vedr. minimumsafstande til hhv. vandforsyning, vandløb, offentlig og privat fællesvej, beboelse og naboskel m.v. Herudover vurderes (for nybyggeri) husdyrbrugets beliggenhed i forhold til forskellige bygge- og beskyttelseslinier, fredninger mv. samt husdyrbrugets placering i landskabet med hensyn til landskabelige værdier.

Ejendommen er beliggende i det åbne land med enkelte spredte nabobebyggelser og nærmeste landsby, Pederstrup, ligger ca. 660 m vest for ejendommen. Da der ikke opføres nybyggeri i forbindelse med det anmeldte, er der ikke vurderet i forhold til § 8.

### **Husdyrhold og staldanlæg - ansøgers redegørelse for produktionsareal**

Da produktionsarealet er over 100 m<sup>2</sup> og da der er mere end 2000 stipladser til slagtesvin, ansøges der om miljøgodkendelse efter husdyrbruglovens § 16a. Placeringen af de forskellige stalde fremgår af understående tabel og fremgår af bilag 2.

Tabel 1: Dyretyper og staldsystemer på ejendommens produktionsarealer.

Stald	Dyretype og staldsystem	Areal (m <sup>2</sup> )	Produktionsareal
Får	Nudrift: Får og geder, Dybstrøelse	53,20	53,2
	Ansøgt: Får og geder, Dybstrøelse	53,20	53,2
Stald 1 (1360 stipl.)	Nudrift: Slagtesvin. Drænet gulv + spalter (33%/67%)	1205,3	960
	Ansøgt: Slagtesvin. Drænet gulv + spalter (33%/67%)	1205,3	960
Stald 2 (360 stipl.)	Nudrift: Slagtesvin. Delvis spaltegulv, 25 – 49 % fastgulv.	319,3	260
	Ansøgt: Slagtesvin. Delvis spaltegulv, 25 – 49 % fastgulv.	319,3	260
Stald 3 (360 stipl.)	Nudrift: Slagtesvin. Drænet gulv + spalter (33%/67%)	346,2	330
	Ansøgt: Slagtesvin. Drænet gulv + spalter (33%/67%)	346,2	330
Stald 4 (1740 stipl.)	Nudrift: Slagtesvin. Delvis spaltegulv, 25-49% fast gulv.	1420,6	960
	Ansøgt: Slagtesvin. Delvis spaltegulv, 25-49% fast gulv.	1420,6	960
I alt	Nudrift:		2563,2
	Ansøgt:		2563,2

### **Husdyrhold og staldanlæg - kommunens bemærkninger og vurdering af produktionsareal**

Produktionens miljømæssige belastning bestemmes ud fra størrelsen af produktionsarealet, samt de angivne dyretyper og staldsystemer. Der stilles derfor vilkår til de produktionsforhold, der er angivet i ansøgningsmaterialet.

#### *Vilkår til husdyrhold og staldanlæg:*

4. Svinebruget tillades drevet med de produktionsarealer der er angivet i tabel 1:

- 53,2 m<sup>2</sup> produktionsareal med får og geder. Dybstrøelse i stald 1
- 960 m<sup>2</sup> produktionsareal med slagtesvin. Drænet gulv + spalter (33%-67%) i stald 2.
- 260 m<sup>2</sup> produktionsareal med slagtesvin. Delvis spaltegulv, 25-49% fast gulv. Stald 3
- 330 m<sup>2</sup> produktionsareal med slagtesvin. Drænet gulv + spalter (33%-67%) i stald 4
- 960 m<sup>2</sup> produktionsareal med slagtesvin. Delvis spaltegulv, 25-49% fast gulv i stald 5

De tilladte produktionsarealers placering kan ses på situationsplanen i bilag 2.

### **Drift- herunder BAT**

#### **BAT-konceptet**

Ved godkendelse til etablering, udvidelse eller ændring af husdyrbrug med produktion der overstiger én af stipladsgrænserne i § 16a, skal ammoniakemissionen fra husdyrbruget (stald og lager) reduceres til et niveau svarende til emissionen ved anvendelse af den bedste tilgængelige teknik (BAT). Kommunen er således forpligtet til at sikre, at der træffes de nødvendige foranstaltninger for at forebygge og begrænse forurening fra det ansøgte projekt ved anvendelse af BAT.

For husdyrbrug der overstiger en stipladsgrænse i husdyrbruglovens § 16a, skal redegørelsen for BAT som minimum indeholde følgende seks punkter:

- Staldindretning
- Foder
- Opbevaring/behandling af husdyrgødning
- Udbringning af husdyrgødning
- Management
- Energi- og vandforbrug

BAT sikrer, at den samlede, miljømæssige belastning af omgivelserne minimeres, hvorfor BAT også skal anvendes i tilfælde, hvor mindre omkostningskrævende foranstaltninger vil være tilstrækkelige til at opfylde det beskyttelsesniveau, der er fastlagt i husdyrgodkendelsesbekendtgørelsen. Derfor skal der tages stilling til fravalg af BAT ud fra proportionalitetsprincippet.

Såfremt der i eksisterende stalde anvendes staldteknologier, der ikke kan betegnes som BAT, skal der endvidere redegøres for, hvornår disse staldafsnit renoveres således, at de lever op til BAT. Der skal tillige redegøres for evt. fravalg af oplagte teknologier. Til brug for kommunalbestyrelsens vurdering af BAT på staldanlæg, har Miljøstyrelsen fastlagt emissionsgrænseværdier, der kan efterleves på hhv. nye og eksisterende anlæg under hensyntagen til, hvilket omkostningsniveau der kan betragtes som proportionelt i forhold til den opnåede miljøgevinst. Kommunen er forpligtet til at foretage en vurdering af en bedrifts staldindretning på baggrund af Miljøstyrelsens vejledning.

#### **Staldindretning - ansøgers redegørelse**

Stald 1 og 3 er indrettet med drænet gulv og spalter 33%/67%.  
Stald 2 og 4 er indrettet med delvis spaltegulv, 25-49% fast gulv.  
Fåre/gedestalden er indrettet med dybstrøelse.

#### *Ventilation*

Alle stalde har undertryksventilation, der regnes som mest energieffektiv. Ventilationen sker med frekvensstyrede elmotorer, som giver en mere effektiv regulering af ventilationen. Ventilationsanlægget vedligeholdes og renholdes endvidere løbende, så det altid fungerer optimalt, hvilket sikrer, at der ikke bruges unødigt energi på f.eks. defekte ventilatorer.

Der er overbrusning i staldanlæggene til svin. Herved sænkes temperaturen og ventilationsbehovet reduceres. Der anvendes mekanisk ventilation i alle stalde. Der anvendes undertryksventilation, der regnes som mest energieffektiv. Ventilationen er computerstyret afhængig af temperatur mv.

#### **Staldindretning - kommunens bemærkninger og vurdering**

Husdyrbrug der overstiger en af IE-grænserne i husdyrbruglovens § 16a, må højst have en årlig ammoniakemission der svarer til niveauet for bedste tilgængelige teknik for den pågældende dyretype/staldsystem. Kravet betyder, at husdyrbruget samlet set skal overholde de maksimale emissionsgrænseværdier, jf. bekendtgørelsens bilag 3, pkt. A, nr. 2, ved anvendelse af teknologier, der er udtryk for BAT, dvs. at miljøeffekten er opnåelig til en rimelig økonomisk udgift (proportionalitetsprincippet). Alle de eksisterende stalde opfylder umiddelbart kravet om Bedst Tilgængelige Teknik.

For at staldsystemerne skal kunne opretholde den angivne ammoniakfordampning, kræves det, at både det faste gulv og spalterne renholdes, så der ikke ligger gødning, som vil medføre en øget fordampning. Der stilles derfor vilkår om, at stierne renholdes, hvilket også lever op til BAT.

#### *Ventilation*

Ventilationen er energieffektiv og computerstyret for optimal drift. Overbrusning sænker temperaturen og reducerer ventilationsbehovet. Ved at stille vilkår til rengøring og regelmæssig kontrol af temperatur- og luftfugtighedsfølere vurderes det, at denne type ventilation er en miljømæssigt acceptabel løsning.

Med baggrund i redegørelsen fremsendt af ansøger, finder Syddjurs Kommune det ikke proportionelt at kræve anvendelse af yderligere staldteknologi end det beskrevet i de eksisterende anlæg. Syddjurs Kommune finder således ikke anledning til at skærpe i forhold til Miljøstyrelsens vejledning om proportionalitet.

Såfremt der foretages ændringer i staldtyper, skal der forinden indgives anmeldelse til kommunen.

#### *Vilkår vedr. staldindretning:*

5. Temperatur- og luftfugtighedsfølere skal, for opretholdelse af korrekt staldtemperatur og luftfugtighed, kontrolleres i forbindelse med vask af stalden.
6. Der skal føres driftsjournal for udført vedligehold, eftersyn, rengøring og kontrol af temperatur- og luftfugtighedsmålere. Logbogen skal stilles til rådighed for tilsynsmyndigheden på forlangende.
7. Staldafsnit skal rengøres efter hvert hold, og der skal til stadighed være en god staldhygiejne. Stierne skal kontrolleres og renholdes, så det sikres, at gødning og urin hurtigt fjernes fra gulvet og ledes til gyllekanalerne.

### **Ammoniakemission og ammoniakreducerende teknologi - ansøgers redegørelse**

I ansøgningskemaet er der beregnet et BAT-niveau på 5620 kg N/år fra staldene. Den faktiske emission fra staldene er på 5456 kg N/år. BAT anses således for at være overholdt.

Stald	m <sup>2</sup>	Vejledende BAT (kg NH <sub>3</sub> -N / (m <sup>2</sup> · år))	BAT-krav	Opnået emission
Får	53	0,88 (eksisterende stald)*	8	8
Stald 1	960	2,30 (eksisterende stald)	2208	2208
Stald 2	260	1,90 (eksisterende stald)	494	494
Stald 3	330	2,30 (eksisterende stald)	759	759
Stald 4	960	1,90 (eksisterende stald)	1824	1824
<b>Total</b>			<b>5293</b>	<b>5293</b>

\*Korrigeret for at fårene er udegående (10 måneder om året) med korrektionsfaktor 0,17.

Der er ikke lavet ammoniakreducerende tiltag på staldene, da BAT-niveauet er overholdt. Fårene er udegående 10 måneder om året.

For lagrene af gylle er der i forbindelse med 8-års driften sket den ændring, at der er kommet overdækning på gyllebeholderen. Dette har medført en reduktion af ammoniakemissionen på 50% fra lagrene. Ammoniakemissionen reduceres dermed fra 327,0-163,5 Kg N/år.

### **Ammoniakemission og ammoniakreducerende teknologi - kommunens vurdering**

BAT-kravet til staldanlæggene beregnes af IT-ansøgningsystemet. Såfremt BAT-niveauet for staldanlæggene ikke overholdes, kan der anvendes teknologi på lagre, for at mindske ammoniakemissionen herfra.

Ammoniakemissionen fra det ansøgte staldanlæg er i IT-ansøgningsystemet beregnet til 5293 N/år hvilket svarer til BAT-kravet til staldanlæg. Dette vil sige, at Miljøstyrelsens vejledende emissionskrav er opfyldt, idet den ansøgte årlige emission ligger på kommunens BAT-niveau.

Til brug for kommunalbestyrelsens vurdering af et opnåeligt emissionsniveau for eksisterende anlæg har Miljøstyrelsen fastlagt emissionsgrænseværdier, der kan opnås med et omkostningsniveau, der ikke overstiger ca. 1 % af de samlede produktionsomkostninger. Kommunen vurderer, at denne proportionalitetsbetragtning er acceptabel, og fastsætter derfor det tilladelige emissionsniveau i overensstemmelse med Miljøstyrelsens vejledning: Da ammoniakemissionen fra ejendommen ikke overstiger det vejledende BAT-niveau, vurderer kommunen, at det ikke er proportionelt at kræve ammoniakreducerende tiltag.

For at det valgte staldsystem skal kunne opretholde den beregnede ammoniakfordampning, kræves det, at gulve og stier renholdes løbende, og der er stillet vilkår hertil (se tidligere i afgørelsen). Syddjurs Kommune vurderer, at anlægget som beskrevet og med de stillede vilkår forebygger og begrænser forureningen mest muligt, under betragtning af proportionalitetsprincippet.

#### *Vilkår vedr. ammoniakemission fra anlæg*

8. Fårene skal være udegående 10 måneder om året.



### **Foder - ansøgers redegørelse**

I forbindelse med fodring er der hele tiden fokus på at optimere udnyttelse af foderet og dermed minimere mængden af overskydende næringsstoffer fra produktionen. Dette sker gennem foderplaner, der udarbejdes i samarbejde med konsulent og med anvendelse af nyeste viden indenfor svinefodring.

### **Foder - kommunens bemærkninger og vurdering**

#### *BAT for foderteknologi*

Syddjurs Kommune har i vurderingen af BAT taget udgangspunkt i EU-kommissionens referencedokument om BAT for intensivt svine- og fjerkræhold (benævnt "BREF-dokumentet"). Når det gælder foderteknologier til svinebrug, angiver BREF-dokumentet, at fasefodring samt anvendelse af de retningsgivende niveauer af fosfor- og råproteinindhold i foderet er at betegne som bedste tilgængelige teknik.

#### *Fasefodring*

Fasefodring sikrer, at svinene tildeles foder, hvor næringsstofferne er tilpasset netop deres størrelse og behov. Herved er der mulighed for en optimal udnyttelse af foderets næringsstoffer, hvorved mængden af uudnyttede næringsstoffer mindskes. På baggrund af dette sikres, at mængden af ammoniak og udskilt kvælstof og fosfor i gødning og urin holdes på så lavt niveau som muligt. Syddjurs Kommune har derfor stillet vilkår om fasefodring.

#### *Fytasetilsætning*

Fytasetilsætning til foderet øger fordøjeligheden heraf. Dermed øges optaget af fosfor fra foderet, hvorved udskillelsen af fosfor reduceres. Anvendelse af fytase er dermed et vigtigt hjælpemiddel til at reducere fosforindhold i foder og gødning. Syddjurs Kommune stiller vilkår om fytasetilsætning til foderet.

Der stilles ikke vilkår til brugen af fasefodring og fytasetilsætning, da der i husdyrgodkendelsesbekendtgørelsen står at for " IE-husdyrbrug med produktion af slagtesvin eller skrabekyllinger skal anvende fasefodring, letfordøjeligt uorganisk fosfat eller som minimum enkelt dosis (100 pct.) fytase."

#### *Samlet vurdering af foder*

Syddjurs Kommune vurderer, at den ansøgte produktion lever op til krav om BAT med hensyn til foder, idet BREF-dokumentet er sammenholdt med følgende: Der anvendes fasefodring, og der anvendes de retningsgivende niveauer af råprotein- og foderenheder. Samt at fasefodring og fytasetilsætning ( eller letfordøjeligt uorganisk fosfor) står i lovgivningen. Syddjurs Kommune vurderer endvidere, at der ikke er grundlag for at kræve yderligere foderoptimering for at leve op til lovens krav til miljøpåvirkning.

#### *Vilkår til fodring:*

- Ikke relevant

### **Opbevaring og behandling af husdyrgødning - ansøgers redegørelse**

#### *Opbevaring og behandling af gødning*

Gyllen opbevares i ejendommens gyllebeholder 2003, der er godkendt i forhold til 10 års beholderkontrol. At tanken er tilmeldt de lovpligtige regelmæssige eftersyn betyder, at tanken hvert 10 år bliver kontrolleret for, om der skulle være tegn på begyndende utætheder. Tanken tømmes ca. en gang årligt for inspektion og vedligeholdelse.

Pumpning af gylle foregår i lukket rørsystem og neddykket i gyllebeholder. Gyllevognen har sugetårn. Gyllekanaler efterses for revner og huller.

Gyllen omrøres kun forud for udkørsel af gylle.

Der er fast gødning, som opbevares i markstak efter gældende regler.

### **Opbevaring og behandling af husdyrgødning - kommunens bemærkninger og vurdering**

Ifølge husdyrgødningsbekendtgørelsen skal husdyrbrug kunne dokumentere, at der er adgang til en opbevaringskapacitet svarende til mindst 9 måneders gødningsproduktion. Kravet kontrolleres i forbindelse med de lovpligtige tilsyn ud fra den årlige gødningsindberetning.

Der opbevares og anvendes ikke husdyrgødning fra andre ejendomme.

Dybstrøelse må placeres i markstakke, når det kan kategoriseres som kompost, dvs. når det har ligget på stald eller lignende i minimum 3-4 måneder i gennemsnit, og når tørstofprocenten er minimum 30 %. Kompoststakke (markstakke) må højst være placeret på samme sted i 12 måneder. Der skal derefter gå 5 år, før kompost igen må placeres på samme sted.

Tidspunkt og placering af kompoststak, der ikke placeres på fast bund med afløb til opsamlingsbeholder, skal noteres på et kortbilag. Kortbilaget skal opbevares i mindst 5 år og forevises på forlangende.

Markstakke med kompostlignende dybstrøelse må ikke være placeret nærmere end:

- 1) 25 m til vandforsyningsanlæg, der ikke er til almen vandforsyning.
- 2) 50 m til vandforsyningsanlæg til almen vandforsyning.
- 3) 15 m til vandløb (herunder dræn) og søer større end 100 m<sup>2</sup>, jf. dog stk. 2.
- 4) 15 m til offentlig vej og privat fællesvej.
- 5) 25 m til levnedsmiddelvirksomhed.
- 6) 15 m til beboelse på samme ejendom.
- 7) 30 m til naboskel.

Oplag på over 100 m<sup>2</sup> skal overholde en afstand på mindst 175 m til kategori 1- og 2-natur. Er oplaget under 100 m<sup>2</sup>, skal der være en afstand på mindst 100 m, mens afstandskravet er mindst 70 m, hvis oplaget har et grundareal på højst 50 m<sup>2</sup>.

Syddjurs Kommune vurderer, at den ansøgte produktion lever op til krav om BAT med hensyn til opbevaring af husdyrgødning, idet BREF-dokumentet er sammenholdt med følgende: Gyllebeholderen er opført, så den kan modstå mekaniske, termiske samt kemiske påvirkninger. Beholderens bund og vægge er tætte og beskyttet mod tæring. Gyllebeholderen er underlagt generelle lovkrav med hensyn til 10 års beholderkontrol, opbevaringskapacitet og overdækning (flydelag og tilhørende føring af logbog). Syddjurs Kommune mener ikke, at der er belæg for at stille skærpede krav til opbevaringsmåden og opbevaringskapaciteten af husdyrgødningen.

### **Behandling af husdyrgødning**

For at forhindre spild og forurening af jord og grundvand stilles der krav om, at al håndtering af gylle foregår under opsyn samt at håndteringen foregår på en sådan måde, at evt. gener for omgivelserne begrænses. F.eks. må gylle (i overensstemmelse med BREF-dokumentet) først omrøres umiddelbart før udbringning, hvormed eventuelle lugtgener reduceres. Syddjurs Kommune vurderer, at behandling af gylle med den

beskrevne drift og de stillede vilkår ikke vil give anledning til væsentlig gener for omkringboende, og at bedriften lever op til krav om BAT.

**Vilkår til opbevaring og behandling af husdyrgødning:**

9. Der må ikke monteres pumpe på gyllebeholderen.
10. Beholdere til husdyrgødning skal mindst en gang om året tømmes helt, og der skal ske indvendig og udvendig inspektion (om muligt) med henblik på reparation og vedligeholdelse. Inspektionen og evt. tiltag skal noteres i logbogen.
11. Håndtering af gylle, herunder gyllepumpning, skal foregå under opsyn.
12. Gylle må først omrøres umiddelbart før udbringning og bortkørsel.

**Udbringning af husdyrgødning - ansøgers redegørelse**

Udbringning af husdyrgødning på ejendommens arealer reguleres af de generelle regler for udbringning af husdyrgødning der er angivet i husdyrgødningsbekendtgørelsen. Gyllen udbringes ikke på frossen jord på skrånende arealer ned mod vandløb.

**Udbringning af husdyrgødning - kommunens bemærkninger og vurdering**

Påvirkning af udbringningsarealerne reguleres gennem husdyrgødningsbekendtgørelsen, som bl.a. fastsætter kvælstoflofter, fosforlofter og udbringningstidspunkter. Det stilles ikke vilkår hertil.

**Energi og vandforbrug - ansøgers redegørelse**

Årligt forbrug	Før	Efter
Fyringsolie	1.000 l	1.000 l
Elforbrug til lys / opvarmning / maskiner*	170.000 kWh	170.0000 kWh

\*Elforbruget er beregnet ud fra normtal.

**El**

- Der anvendes undertryksventilation, der regnes som mest energieffektiv.
- Ventilationen er styret af frekvensstyrede elmotorer
- Der er overbrusning i hele staldanlægget. Herved sænkes temperaturen og ventilationsbehovet reduceres.
- Udendørs belysning er begrænset til sensorstyret lys ved foderladen.
- Der udføres generel vedligeholdelse og løbende kontrol af ventilationssystemet efter fabrikantens anvisning.

**Vand**

Ejendommen er på offentlig vandforsyning. Ejendommen er tilsluttet Tirstrup Vandværk, og der forventes et årligt vandforbrug på ca. 7800 m<sup>3</sup>.

- Der anvendes kun drikkekopper, så vandspildet i produktionen minimeres.
- Bedriftens drikkevandsinstallationer rengøres og efterses jævnligt med henblik på at undgå spild.
- Evt. lækager identificeres og repareres hurtigst muligt.

**Energi og vandforbrug - kommunens bemærkninger og vurdering**

## El

Ved jævnlig aflæsning af energimålere kan man hurtigt danne sig et overblik over forbruget og samtidig sikre sig mod uforudsete udgifter. Der stilles vilkår til halvårlig kontrol af el-forbrug. Aflæsning af el kan eventuelt ske ved at få tilsendt tal fra elselskab. Registreringerne noteres i kontrolrapport, som gemmes i fem år og fremlægges for tilsynsmyndigheden. Det er Syddjurs Kommunes vurdering at bedriften, jf. oplysningerne fra ansøger, lever op til BAT.

## Vand

På baggrund BREF-dokumentet der vedrører intensiv fjerkræ- og svineproduktion, er det kommunens vurdering jf. redegørelsen fra ansøger, at bedriften overholder BAT, idet BAT bl.a. er:

- Rengøring af dyrestald og udstyr med højtryksrensere efter hver produktionscyklus eller hvert hold.
- Udførelse af regelmæssig kalibrering af drikkevandsanlægget for at undgå spild.
- Registrering af vandbrug gennem måling af forbrug, og
- Detektering og reparation af lækager.

Det angivne årlige vandforbrug på 7800 m<sup>3</sup> svarende til 0,553 m<sup>3</sup>/slagtesvin er rimeligt for en bedrift af den ansøgte størrelse. Til sammenligning, angives normforbruget for vand til produktion af slagtesvin til 0,559 m<sup>3</sup>/slagtesvin (for slagtesvin 30-100 kg) (kilde: [www.svineproduktioner.dk](http://www.svineproduktioner.dk)).

Til svineopstaldning løber spulevand typisk ned i gyllesystemet, og det er derfor vigtigt at finde en balance mellem rengøring og brug af så lidt vand som muligt.

Fejl i overbrusningsanlægget kan give risiko for svineri i stierne, idet grisene ikke kan køle sig på anden måde. Dette giver øget ammoniak fordampning og forøget lugt fra stalden. Overbrusningsanlægget skal derfor tilses årligt, således at det benyttes i den grad der er behov for, og ikke bruser unødigt i perioder, hvor der ikke er et øget behov.

Det er kommunens vurdering, at der er tilstrækkeligt redegjort for forbrug af energi og vand, og at de beskrevne mængder er realistiske og svarende til, hvad man kan forvente for et husdyrhold af den beskrevne størrelse og sammensætning. Kommunens samlede vurdering er, at landmanden gennem den beskrevne drift og med de allerede stillede vilkår, overholder kravet om BAT indenfor forbrug af vand og energi. Der stilles ikke yderligere vilkår.

### *Vilkår til energi- og vandforbrug, herunder ventilation:*

13. Anlæg, der er særligt energiforbrugende, f.eks. ventilations- og overbrusningsanlæg, skal kontrolleres og vedligeholdes, således at de altid kører energimæssigt optimalt. Anlæggene skal efterses minimum en gang om året. Kontrol og vedligehold noteres i driftjournal.
14. Der skal føres halvårlig kontrol med el-forbrug. Noteres i driftjournal.
15. Der skal føres halvårlig kontrol med vandforbrug. Noteres i driftjournal.
16. Drikkevandssystemet skal drives og vedligeholdes således at unødigt spild undgås.
17. Der skal være asfalt eller beton som underlag til ejendommens dieseltanke, som endvidere ikke må placeres i nærheden af afløb, eller med fare for udløb på bar jord, til kloak, overfladevand eller grundvand.

### **Management - ansøgers redegørelse**

Bedriften drives ud fra et højt fagligt niveau. Bedriftens medarbejdere uddannes løbende gennem kurser og efteruddannelse og vil ligeledes være orienteret om eventuelle særlige produktionsmæssige vilkår i forbindelse med miljøgodkendelse.

Bedriften holder årligt regnskab med forbrug af energi, foder og pesticider. Der udarbejdes ligeledes gødningsplaner for markernes drift, og der fremlægges årligt et gødningsregnskab for bedriften, hvor forbrug af handelsgødning og husdyrgødning dokumenteres.

Der fastlægges rutiner for renholdelse af bygninger mm. for at sikre høj hygiejne og minimere støv og lugtgener fra ejendommen. Affald fra produktionen bortskaffes på forsvarlig vis og så vidt muligt til genbrug. Bortskaffelsen af affald registreres på et affaldsstamkort.

#### *Affald*

##### Fast affald

Husholdningsaffald afhentes af dagrenovation. Pap og papir opbevares i papircontainer, som tømmes af renovationsfirma. Glas, herunder tomme medicinflasker bortskaffes via dagrenovation. Erhvervsmæssigt småt brændbart affald, fx plastik, træaffald og skyllede pesticiddunke afleveres på genbrugsplads.

##### Farligt affald

Landbrugskemikalieaffald: Der opbevares ikke sprøjtemiddelrester på ejendommen, da markdriften foregår fra anden ejendom (p.t. Nødagervej 69)

Lægemedelrester opbevares i original emballage og brugte kanyler opbevares i kanyleboks – begge dele bortskaffes via obligatorisk afhentningsordning.

Spildolie: Der opbevares ikke spildolie på ejendomme, da markdriften foregår fra anden ejendom.

Olie: Fyringsolie opbevares i 1.500 l underjordisk tank (årgang 1990). Der opbevares ikke diesel på ejendommen.

##### Medicin og kemikalier:

- Der anvendes medicin i stalden. Medicin opbevares i køletaske i forrum.
- Der er ikke pesticider på ejendommen, da markdriften foregår fra anden ejendom.

##### Døde dyr

Døde dyr opbevares under kadaverkappe. Afhentningspladsen for døde dyr er placeret således, at DAKA-transporten ikke kommer ind på ejendommen. Døde dyr anmeldes til destruktionsanstalt indenfor et døgn.

##### Egenkontrol:

I forbindelse med ændringen af bedriften er der udarbejdet et forslag til egenkontrol af driften. Kontrollen vil omfatte følgende punkter.

##### Rengøring:

Udmugning i stalde for at minimere ammoniakfordampningen.

Vask og fejning af gange for at sikre et højt hygiejneniveau og minimere støvgener.

Periodevis rengøring af svinestier for at minimere støvgener.

#### Ventilation:

Generel vedligeholdelse og løbende kontrol af ventilationssystem efter fabrikantens anvisning.

#### Vand:

Tilsyn af drikkekar m.m. for lækager.

#### Miljømæssige foranstaltninger:

Logbog over flydelag

Renholdelse af stier

#### Registrering af:

- Af årligt elforbrug
- Foderforbrug (E-kontrol)
- Vandforbrug
- Medicinforbrug og type af medikamenter
- Opbevaring af indlægssedler på foder

Derudover udarbejdes der årligt et gødningsregnskab samt en gødningsplan i samråd med planteavlskonsulent. Der føres E-kontrol på produktionen og foderet analyseres jævnligt. Foderet sammensættes og optimeres løbende i samråd med svinekonsulent.

#### *Redegørelse for mulige uheld*

##### Husdyrgødning:

- Spild af gylle ved pumpning til og fra gyllebeholder
- Lækage af gylletank
- Utætte gyllekanaler
- Overfladeafstrømning af udbragt gylle til vandløb

##### Olie:

- Lækage af olietank

##### Andre uheld:

- Strømsvigt
- Brand

#### **Minimering af risiko for uheld**

##### *Husdyrgødning*

Gylle udkøres af maskinstation, som bruger læssekran med tilbageløb. Derved er der kun ringe risiko for spild. Placering af gyllebeholder sikrer, at evt. spild ikke vil løbe til åer eller dræn pga. afstanden til disse (afstand på ca. 550 m til vandløb mod syd og ca. 450 meter til vandløb mod nord).

Gyllekanaler efterses for revner og huller. Gyllen udbringes ikke på frossen jord på skrående arealer ned mod vandløb.

##### *Olie*

Fyringsolie opbevares i godkendt underjordisk tank.

##### *Andet*

Skadedyr, såsom rotter, bekæmpes effektivt. Dels for at sikre høj foderhygiejne og dels med henblik på at undgå utilsigtet gnaven i elektriske installationer. Ejendommen og stalden renholdes så brandrisikoen minimeres.

#### *Spildevand*

Rengøringsvandet fra staldene ledes til gyllebeholder. Der er ikke toilet i staldbygningerne.

#### **Management - kommunens bemærkninger og vurdering**

Miljø- og ressourcestyring bygger på en helhedsvurdering ud fra et princip om at stræbe mod renere teknologi i landbrugsproduktionen. Det drejer sig om at minimere anvendelsen af energi, næringsstoffer, vand, pesticider osv., således at tabene til omgivelserne bliver så små som muligt under hensyntagen til produktionens lønsomhed. I forhold til BAT skal alle aktiviteter på bedriften planlægges, herunder også levering og udkørsel, således at omgivelserne i øvrigt påvirkes mindst muligt.

Godt landmandskab er en vigtig del af BAT. Selvom det er svært at kvantificere miljøfordele med hensyn til emissionsreduktioner eller reduktioner i brug af energi og vand, er det tydeligt, at ansvarsbevidst driftledelse vil bidrage til en forbedret miljøpræstation. Til forbedring af den generelle miljøpræstation for et intensivt husdyrbrug, er det BAT at udføre alle følgende punkter:

- Føre journal over vand- og energiforbrug, sammensætning og forbrug af husdyrfoder, og spredning af uorganisk gødning og husdyrgødning på markerne
- Have en beredskabsplan til at håndtere ikke planlagte emissioner og hændelser
- Iværksætte et reparations- og vedligeholdelsesprogram for at sikre, at bygninger og udstyr er i driftsklar stand, samt at faciliteterne holdes rene. Rengøringen skal være medvirkende til, at der i staldene kan opretholdes et højt sundhedsniveau, og risikoen for smitte mellem de forskellige hold minimeres.
- Planlægge aktiviteter på anlægget korrekt, såsom levering af materialer og fjernelse af produkter og spild, samt at
- Uddannelse af medarbejdere

Udarbejdelse af en beredskabsplan opfattes af kommunen som værende BAT, idet udarbejdelsen af planen gør, at man får vurderet og gennemtænkt forskellige former for procedurer ved diverse uheld, således at eventuelle skader ved uheld kan minimeres. Der er derfor stillet vilkår om, at der skal foreligge en beredskabsplan. Beredskabsplanen skal fastlægge håndteringen af situationer med potentiel forureningsrisiko. Udover at være BAT, så er det Syddjurs Kommunes opfattelse, at en beredskabsplan vil være til stor hjælp for landmanden, såfremt der skulle ske uheld, både med hensyn til små hændelser som f.eks. oliespild og store hændelser som f.eks. brand, hærverk o.l.

Af beredskabsplanen skal fremgå, at akut forurening som følge af driftsuheld eller andet straks skal anmeldes til Alarmcentralen, og efterfølgende skal tilsynsmyndigheden (Syddjurs Kommune) kontaktes. Planen skal ikke kun omfatte de uheld, der kan ske på selve ejendommen, men skal ligeledes omfatte f.eks. beredskab i forbindelse med transport af gylle mellem ejendom og marker. Planen skal ajourføres og gennemgås med ansatte mindst 1 gang årligt, og planen skal gennemgås med nyansatte, når de tiltræder. Efter hver ajourføring skal beredskabsplanen indsendes til tilsynsmyndigheden og Syddjurs Kommune samt Beredskabet skal underrettes, når der sker væsentlige revideringer af planen.

Endvidere er planen kun anvendelig, hvis man har adgang til den. Der stilles derfor krav om, at den skal være let tilgængelig og synlig. Syddjurs Kommune vurderer, at risikoen for driftsforstyrrelser og uheld, som

vil forårsage væsentlig forurening af miljøet, kan begrænses ved at foretage egenkontrol på ejendommen og ved vedligeholdelse af staldanlæg og landbrugsmaskiner.

Syddjurs Kommune vurderer, at det ansøgte projekt lever op til BAT med hensyn til management, idet BREF-dokumentet er sammenholdt med følgende: El- og vandforbrug registreres. Såfremt der er ansatte, gennemgår disse uddannelse. Der skal ske jævnlig ren- og vedligeholdelse. Der er installeret overbrusningsanlæg i staldene, der forbedrer gødeadfærden, således at overfladen med potentiel ammoniakfordampning bliver mindre. Konsulent bidrager til udarbejdelse af foderplaner.

#### *Affaldshåndtering*

Det er BAT at registrere affaldsproduktionen og derved skaffe sig et overblik over eventuelle indsatsområder, hvor man kan minimere affaldsproduktionen. Derfor skal man på ejendommen registrere affaldsproduktionen. Bedriften er omfattet af reglerne i affaldsbekendtgørelsen, og affaldsproduktionen skal registreres efter de gældende regler. Affald skal håndteres og bortskaffes efter det til enhver tid gældende erhvervsaffaldsregulativ for kommunen, hvilket blandt andet betyder, at oplag af affald må ikke medføre forurening eller risiko for forurening af omgivelserne, herunder af jord, vandområder, grundvand, luft eller kloak, eller medføre uhygiejniske forhold.

Kommunen anbefaler, at ansøger henvender sig til affaldskonsulent ved Reno Djurs I/S med henblik på at få gratis råd om affaldshåndtering.

Kommunen vurderer at når bedriftens affald kan håndteres og bortskaffes i henhold til kommunens affaldsregulativ samt, at såfremt døde dyr opbevares og afhentes i henhold til den til enhver tid gældende lovgivning, vil opbevaring af døde dyr ikke give anledning til uhygiejniske forhold. Syddjurs Kommune vurderer på baggrund af ovenstående, at risikoen for forurening fra oplag og håndtering af affald er reduceret til et acceptabelt niveau. Der stilles derfor ikke vilkår om en øget registrering af affaldsproduktionen.

#### *Medicin og kemikalier*

Der er ikke pesticidrester på ejendommen. Brugt medicin opbevares i forrummet til svinestalden, og tages med af dyrlægen.

#### *Egenkontrol*

På baggrund af de stillede vilkår for kontrol og egenkontrol, herunder udarbejdelse af en beredskabsplan, vurderes det, at der foreligger tilstrækkelige oplysninger og dokumentation til at godkendelsesmyndigheden ud fra resultatet af egenkontrollen kan vurdere, om de konkrete vilkår egenkontrollen er knyttet til, er overholdt.

#### *Driftsforstyrrelser eller uheld og minimering af risiko*

En væsentlig risikofaktor er uheld i forbindelse med overførslen af gylle. Det skal derfor sikres, at der ikke pumpes gylle udenfor tanken, ligesom overførslen skal ske under opsyn.

Der er ingen åbne vandløb i en radius af 500 m fra anlægget. Der ligger ingen søer omfattet af naturbeskyttelseslovens § 3 umiddelbart nær ejendommens gyllebeholdere. Der er ca. 100 m til nærmeste drænbrønd. Det vurderes samlet set, at vandløb og søer er sikret tilstrækkeligt mod eventuelle ulykker ved et gylleudslip.

#### *Spildevand, herunder regnvand*



Idet spildevand fra rengøring af stalde og lignende ledes til gyllebeholder, vurderer Syddjurs Kommune, at spildevand fra stald bortledes miljømæssigt forsvarligt.

### **Miljøledelse – særregler for IE-husdyrbrug**

EU-kommissionen har vedtaget nye BAT-konklusioner for intensivt opdræt af fjerkræ eller svin d. 21. februar 2017. Disse indebærer, at der skal indføres miljøledelse på husdyrbrug med intensivt opdræt af svin. Miljøledelsen skal indføres og implementeres på ejendommen senest 4 år efter, at BAT-konklusionen er vedtaget i EU.

Kravene til miljøledelsessystemet er indarbejdet i § 42 i husdyrgodkendelsesbekendtgørelsen (1380 af 30.11.2017). Kravene anfører, at IE-husdyrbrug skal have et miljøledelsessystem, der omfatter følgende:

- 1) formulere en miljøpolitik med afsæt i husdyrbrugets miljøforhold,
- 2) fastsætte miljømål,
- 3) udarbejde handlingsplan for det eller de fastsatte miljømål,
- 4) minimum 1 gang årligt evaluere miljøarbejdet og om nødvendigt foretage justeringer af mål og handlingsplaner og
- 5) minimum 1 gang årligt gennemgå miljøledelsessystemet.
- 6) punkt 1)-5) skal kunne dokumenteres enten i form af opbevaring af dokumenter eller ved evt. anden dokumentation, herunder f.eks. i digital form.

Det er den ansvarlige for driften, der skal gennemføre og overholde miljøledelsessystemet. Et miljøledelsessystem jf. ovenstående skal være gennemført og i brug senest 21. februar 2021. Der stilles ikke vilkår herom da kravene til miljøledelsessystemet er lovpligtigt.

*Vilkår vedrørende management:*

18. Virksomheden skal indrettes og drives, så spild og andet ukontrolleret udslip af forurenende stoffer forhindres eller forebygges, og sådan at skadernes omfang begrænses, hvis der alligevel sker uheld. Der skal således altid være egnet materiale på ejendommen til opsamling af spild.
19. Der skal til enhver tid foreligge dokumentation for, at affald bortskaffes miljømæssigt forsvarligt og efter kommunens regulativer. Virksomhedens medicinaffald, veterinært affald mv. skal opbevares utilgængeligt for uvedkommende. Medicin (lægemidler) må ikke opbevares sammen med levnedsmidler eller foderstoffer.
20. Tankning af diesel skal foregå under opsyn

*Vilkår vedr. driftsforstyrrelser og uheld*

21. Beredskabet skal straks underrettes om driftsforstyrrelser eller uheld, der medfører forurening af omgivelserne eller indebærer en risiko for det. En skriftlig redegørelse for hændelsen skal være tilsynsmyndigheden i hænde senest en uge efter, at den er sket. Det skal fremgå af redegørelsen, hvilke tiltag der vil blive iværksat for at hindre lignende driftsforstyrrelser eller uheld i fremtiden. Underretningspligten fritager ikke virksomheden for at afhjælpe uheld.
22. Der skal udarbejdes en beredskabsplan eller driftsforordning, som fortæller hvornår og hvordan, der skal reageres ved uheld, som kan medføre konsekvenser for det eksterne miljø. Beredskabsplanen skal foreligge, inden miljøgodkendelsen tages i brug. En kopi indsendes til Syddjurs Kommune.

Beredskabsplanen skal som minimum indeholde:

- a. Procedurer som beskriver relevante tiltag med henblik på at "stoppe ulykken/uheldet" og begrænse udbredelsen.
  - b. Oplysninger om hvilke interne/eksterne personer og myndigheder der skal alarmes og hvordan.
  - c. Kortbilag over bedriften med angivelse af miljøfarlige stoffer, afløbs- og drænsystemer og vandløb mm.
  - d. En opgørelse over materiel, der er tilgængeligt på bedriften, eller som kan skaffes med kort varsel, der kan anvendes i forbindelse med afhjælpning, inddæmning og opsamling af spild/lækage, som kan medføre konsekvenser for det eksterne miljø. Herunder oplysninger om telefonnumre til kontaktpersoner.
23. Beredskabsplanen revideres/kontrolleres sammen med de ansatte mindst 1 gang årligt. Den skal være let tilgængelig og synlig for ansatte og øvrige, der færdes på ejendommen. Beredskabsplanens indhold og opbevaringssted skal være kendt af virksomhedens ansatte og udleveres til evt. indsatsleder/miljømyndighed i forbindelse med uheld, forureninger, brand og lignende.
  24. Driftsforstyrrelser, som har betydning for det ydre miljø skal fremgå af driftsjournalen med tidspunkt mm for eventuelle hændelser.

### **Kommunens samlede BAT-vurdering**

I forløbet frem mod denne konkrete ansøgning, har ansøger foretaget økonomiske og miljømæssige beregninger på ændringen af dyreholdet. Det endelige ansøgningsmateriale beror på projektilpasninger, der for nogles vedkommende er at betegne som BAT. Det er vurderet, at det ikke er økonomisk proportionalt at kræve eksisterende stalde renoveret på nuværende tidspunkt, da staldanlæggene vil kunne holde en del år endnu.

Kommunen vurderer sammenfattende, at det opnåede niveau for BAT, med hensyn til staldteknologi, foder, forbrug af vand og energi, opbevaring/behandling af husdyrgødning og udbringning af husdyrgødning samt management, og med de vilkår, der er stillet i denne godkendelse, lever op til niveauet for BAT for en ejendom med den pågældende husdyrproduktion og størrelse. Det skal bemærkes, at BAT-vurderingen er foretaget som en selvstændig vurdering uden hensyn til, om beskyttelsesniveauerne i husdyrbrugsloven er overholdt.

### **Gener fra anlæg**

#### **Lugt - ansøgers redegørelse**

Der er ikke anvendt særlige teknologier til begrænsning af lugt. I det elektroniske ansøgningssystem er afstand fra lugtcentrum til henholdsvis eksisterende eller fremtidig byzone/sommerhusområde, samlet bebyggelse og enkelt bolig opmålt. For alle tre kategorier er genekriteriet for lugt overholdt (se tabel længere nede på siden).

#### **Lugt - kommunens bemærkninger og vurdering**

##### *Lugt fra staldanlæg*

Husdyrgodkendelsesbekendtgørelsen fastlægger et bestemt beskyttelsesniveau for lugt fra staldanlæg. Vurdering, af om den ansøgte produktion lever op til kravene med hensyn til lugtgener, baseres på beregning af lugtgeneafstande i det elektroniske ansøgningssystem. Lugtgeneafstande er et udtryk for, hvor langt væk fra produktionen, der vil opleves uacceptable lugtgener. I tabellen herunder, ses ændringen i lugtgeneafstand før og efter udvidelsen, samt den mindste afstand til det pågældende område:

	<b>Min. afstand fra anlæg (m), (aktuel afstand)</b>	<b>Ukorrigeret geneafstand ansøgt drift (m), (beregnet afstand)</b>
<b>Enkelt bolig</b>	374,3	108,3
<b>Samlet bebyggelse</b>	726,9	644,2
<b>Byzone/sommerhusområde</b>	3327,8	834,6

Beregningerne for den ansøgte produktion (herover) viser, at der i byzone længere væk end 834,6 meter fra staldanlægget ikke vil være væsentlige lugtgener fra stalden. I samlet bebyggelse længere væk end 644,2 meter vil der ikke være væsentlige lugtgener, og i enkelt bolig længere væk end 108,3 meter vil der ikke være væsentlige lugtgener. I alle tre tilfælde er den mindste afstand fra anlægget til de pågældende områder større end geneafstanden, og husdyrgodkendelseslovens krav til geneafstand med hensyn til lugt fra stald er således overholdt.

For så vidt angår geneafstande til nærmeste enkeltbolig, indgår ejendomme med landbrugspligt ikke i denne vurdering.

For at begrænse lugtindholdet i den bortventilerede luft fra stald stilles der vilkår om at sikre en god staldhygiejne, og for at sikre omkringboende mod væsentlige lugtgener, er der stillet vilkår om dokumentation for overholdelse af lugtgenekriterier ved kommunens forlangende, og om afhjælpende foranstaltninger, hvis kommunen vurderer, at der opstår væsentlige lugtgener.

## **Lys, støv, støj, transport, fluer og skadedyr - ansøgers redegørelse**

### **Lys**

Der er ingen udendørs lyskilder, der kan være generende for naboer eller passerende trafik. Eneste udendørs belysning (sensorstyret) er placeret ved foderlade.

### **Støv**

Der kan forekomme støvgener i forbindelse med indblæsning af færdigfoder – og tilsvarende støver håndtering af korn i høsten. Foderlade, stalde og ventilationsanlæg renholdes for at minimere mængden af støv både i og udenfor stalden. Ligeledes sker foderhåndteringen primært i lukkede systemer.

### **Støj**

De væsentligste støjkilder på ejendommen er støj fra ventilationsanlæg og foderhåndtering.

Driftsperioder for støjkilder:

Ventilationsanlægget er konstant i drift døgnet rundt – og foder blandes ca. 3 gange dagligt. Støj ved levering af foder er kortvarig (1-1½ time pr. levering) og foregår normalt i dagtimerne.

<b>Støjkilde</b>	<b>Driftsperiode</b>
Ventilation	00.00 – 24.00 (365 dage/år)
Foderblanding	00.00-24.00 (dagligt)
Levering af foder	ca. 20 gange årligt

Tiltag mod støjkilder:

Ventilationsanlægget er optimeret og renholdes.

Foderblandingsanlægget er placeret indendørs.

### **Transport**

Der er gode oversigtsforhold ved udkørsel på offentlig vej (Drammelstrupvej og Nødagervej).

Slagtesvin afhentes hele døgnet, mens kørsel med smågrise, foder og husdyrgødning foregår i dagtimerne.

Opgørelse over transporter i forbindelse med driften:

Transporter/år	Før	Efter
Smågrise	26	26
Slagtesvin	52	52
Døde dyr	52	52
Indkøbte foderstoffer	25	25
Eget korn	100	100
Gylle	330	330

Der hentes grise hele døgnet. Levering af grise sker i dagtimerne

### **Fluer og skadedyr**

Der er generelt god orden i og omkring staldanlægget og hygiejneniveauet er højt.

### **Fluegener**

Fluebekæmpelse sker ved hjælp af gyllefluer.

### **Rottebekæmpelse**

Rotter bekæmpes ved udsatte fælder/udlægning af rottegift. Der er kontakt til et autoriseret bekæmpelsesfirma.

### ***Lys, støv, støj, transport fluer og skadedyr - kommunens bemærkninger og vurdering***

#### *Lys*

Der er ikke udendørs lyskilder der kan være generende for naboerne, da den eneste udendørsbelysning der er på bedriften, er sensorstyret belysning ved foderladen. På baggrund af ovenstående forventer Syddjurs Kommune ingen væsentlige problemer med lysforhold. Dog fastsættes der vilkår om, at såfremt der skulle opstå gener for de omkringboende, eller såfremt kommunen finder det nødvendigt, skal virksomheden lade foretage undersøgelse af forskellige lyskilder, således at gener fra lyset uden for ejendommen kan minimeres.

#### *Støv*

Støvgener fra gården forventes ikke at give væsentlige problemer. Dog henvises der til god landmandspraksis, således at støvgener begrænses mest muligt. Dette kan blandt andet gøres ved, at al transport til og fra virksomheden foregår ved hensynsfuld kørsel, og ved at alle aktiviteter på bedriften planlægges, så omgivelserne påvirkes mindst muligt. Syddjurs Kommune vurderer hermed, at der ikke vil være væsentlige støvgener fra produktionen, men stiller vilkår til, at såfremt der opleves gener, skal der udarbejdes en handlingsplan til minimering heraf.

#### *Støj*

Virksomhedens primære støjkluder er ventilationsanlægget og foderblandingsystemet. Ventilationsanlægget kører døgnet rundt, og foder blandes 3 gange dagligt. Foderblandingen foregår inde i lukket bygning. Derudover kan der forekomme støj fra transport. Syddjurs Kommune har på baggrund af ovenstående vurderet at det ansøgte ikke vil virke generende for de omkringboende.

Der fastsættes vilkår om, at anlægget skal overholde de vejledende støjgrænser for det åbne land (område type 3 jf. Miljøstyrelsens vejledning om ekstern støj fra virksomheder). Såfremt der skulle opstå gener for de omkringboende, eller såfremt tilsynsmyndigheden finder det nødvendigt, kan der kræves udført støjmålinger efter nærmere definerede anvisninger. Støjgrænserne vedrører de stationære støjkluder. Normal kørsel med traktorer og landbrugsmaskiner i dagtimerne er ikke omfattet af støjgrænserne i vilkårene.

#### *Transport*

Der stilles vilkår om, at størstedelen af transporterne skal ske indenfor normal arbejdstid og i udbringningsperioden. Syddjurs Kommune vurderer at transport, med de stillede vilkår, ikke vil medføre væsentlige øgede gener.

#### *Fluer og skadedyr*

I forbindelse med dyreholdet kan der forekomme gener fra skadedyr (rotter, mosegrise mv.), som straks skal afhjælpes, samt gener fra fluer, som skal bekæmpes effektivt, hvorfor der stilles vilkår herom. Der skal holdes en høj hygiejnstandard på udenomsarealer såvel som i staldene, hvilket er med til at holde fluegener nede på et minimum. Hvis der i forbindelse med dyreholdet observeres gener fra skadedyr (rotter med videre), er der sat vilkår om at disse straks skal afhjælpes. Syddjurs Kommune vurderer, at ved overholdelse af disse vilkår, vil den ansøgte produktion ikke medføre væsentlige problemer med fluer eller andre skadedyr. Bemærk at retningslinjerne fra Agro – Institut for Agroøkologi, Aarhus Universitet, opdateres 1 gang årligt.

*Vilkår til minimering af gener fra anlæg:*

25. Driften må ikke medføre væsentlige gener for omboende, herunder gener fra, lys, støv, støj, transport eller lignende.
26. Der skal til stadighed tilstræbes vedligeholdelse, renholdelse og ryddelighed på virksomhedens indendørs og udendørs arealer, således at der ikke opstår risiko for tilhold af skadedyr (rotter mm).
27. Der skal foretages effektiv fluebekæmpelse som minimum i overensstemmelse med de nyeste retningslinjer fra Skadedyrlaboratoriet, Aarhus Universitet. Bekæmpelse skal desuden foretages på Syddjurs Kommunes forlangende.
28. Landbrugsdriften på ejendommen må ikke give anledning til lugtgener, som af Syddjurs Kommune vurderes til at være væsentlige, uden for ejendommens areal.
29. Såfremt tilsynsmyndigheden vurderer, at driften giver anledning til flere anlægsgener for omboende end forventet, skal virksomheden lade udarbejde en handlingsplan for nedbringelse af generne, som godkendes af kommunen, og derefter gennemføre denne. Samtlige udgifter i forbindelse med ovennævnte afholdes af virksomheden.
30. Den eksterne støjbelastning fra landbrugsdriften på ejendommens bygningsparcel, må i intet punkt - målt på nærmeste nabobeboelse med tilhørende arealer i tilknytning til boligen - overstige nedenstående værdier. De angivne værdier for støjbelastningen er de ækvivalente, korrigerede lyd niveauer i dB(A):

	<b>Tidsrum</b>		<b>Midlingstid</b>
Hverdage	kl. 07.00 -18.00	55 dB(A)	8 timer
Lørdage	kl. 07.00 -14.00	55 dB(A)	7 timer
Lørdage	kl. 14.00 -18.00	45 dB(A)	4 timer
Søn- og helligdage	kl. 07.00 -18.00	45 dB(A)	8 timer
Aften	kl. 18.00 -22.00	45 dB(A)	1 time
Nat	kl. 22.00 -07.00	40 dB(A)	½ time

Miljøstyrelsens vejledning nr. 5/1984 "Ekstern støj fra virksomheder"

Brugen af landbrugsredskaber i marken er undtaget fra støjgrænserne. Målingerne/beregningerne skal foretages på/for de mest støjbelastede områder udenfor virksomhedens grund og under de mest støjbelastede driftsforhold - eller efter anden aftale med miljømyndigheden.

Tilsynsmyndigheden kan kræve dokumentation for, at grænseværdierne for støj er overholdt, dog højst 1 gang årligt, medmindre den seneste kontrol viser, at vilkåret herover ikke kan overholdes. Dokumentationen skal sendes til tilsynsmyndigheden sammen med oplysninger om driftsforholdene under målingen/beregningen. Målingerne/beregningerne skal udføres og rapporteres som "Miljømåling – ekstern støj" af en enhed, som er optaget på Miljøstyrelsens liste over godkendte laboratorier. Virksomhedens støj skal dokumenteres ved måling eller efter gældende vejledninger fra Miljøstyrelsen.

31. Transport med husdyrgødning skal i videst muligt omfang foregå indenfor normal arbejdstid.

## Forurening fra anlæg

### Ammoniak og natur - ansøgers redegørelse

Den samlede ammoniakemission fra anlægget er 5456 kgN/år. For 8 år siden var ammoniakemissionen 3815,3 kgN/år. Meremissionen fra stald og lager er derfor på 1641 kgN/år når alle udvidelser inden for de seneste 8 år medregnes (8 års-drift). Der sker en reduktion i emissionen på 19,5 kgN/år i forhold til nudriften.

Ammoniakemission (kg NH <sub>3</sub> -N/år)	Fra staldafsnit	Fra lagre	Samlet
Ansøgt drift	5292,8	163,5	5456,3
Nudrift	5312,3	163,5	5475,8
8-års-drift	3488,3	327	3815,3

Nærmeste kategori 1-naturområde (overdrev ved Stubbe Sø, ca. 8 km mod syd) har en totalbelastning på 0,0 kg N.

Nærmeste kategori 2-naturområder (hede og overdrev ved Aarhus Lufthavn, ca. 5 km mod sydvest) har en totalbelastning på 0,0 kg N.

Nærmeste kategori 3-naturområder (overdrev nord for Pederstrup samt et antal moser nord for ejendommen) har merbelastninger på 0,1-0,5 kg N.

Nærmeste kategori 1-naturområde (Stubbe Sø) har en totalbelastning på 0,0 kg N.

Ud fra ovenstående vurderes det, at den ansøgte produktion ændring opfylder alle afskæringskriterier i forhold til ammoniak.

### Ammoniak og natur - kommunens bemærkninger og vurdering

Projektet vil medføre en beregnet totalemission fra stald og lager på ca. 5456,3 kg N/år, hvilket svarer til en meremission på ca. -19,5 kg N/år. Reduktionen i forhold til nudrift skyldes, at fårene tidligere kun har gået ude 5 måneder om året.

Vurdering af påvirkninger på naturområder jf. godkendelsesbekendtgørelsens bilag 3A.

Beskyttelsesniveauet for ammoniak fremgår af følgende tabel:

Naturtyper	Fastsat beskyttelsesniveau
Kategori 1. § 7 stk. 1, nr. 1 Ammoniakfølsomme naturtyper (bilag 3 pkt. D), beliggende <i>inden</i> for Natura 2000-område og omfattet af udpegningsgrundlaget og kortlagt, samt heder og overdrev i øvrigt, som er beliggende <i>inden</i> for et Natura 2000-område og omfattet af naturbeskyttelseslovens § 3.	Max. <b>totaldeposition</b> (afhængig af antal husdyrbrug i nærheden* af naturområdet): 0,2 kg N/ha/år ved > 1 husdyrbrug 0,4 kg N/ha/år ved 1 husdyrbrug 0,7 kg N/ha ved 0 husdyrbrug.
Kategori 2. § 7 stk. 1, nr. 2 Ammoniakfølsomme naturtyper (bilag 3 pkt. D) beliggende <i>uden</i> for internationale naturbeskyttelses-områder: Højmoser, lobeliesøer, heder større end 10 ha samt overdrev over 2,5 ha der er omfattet af naturbeskyttelseslovens § 3.	Max. <b>totaldeposition</b> på 1,0 kg N/ha pr. år.
Kategori 3. Heder, moser og overdrev, som er beskyttet af naturbeskyttelseslovens § 3 men som er beliggende uden for Natura 2000-områder, samt ammoniakfølsomme skove større end 0,5 ha og mere end 20 m brede.	Max. <b>merdeposition</b> på 1,0 kg N/ha pr. år. Kommunen kan tillade en merdeposition, der er større end 1,0 kg N/ha pr. år, men ikke stille krav om mindre merdeposition end 1,0 kg N/ha pr. år.

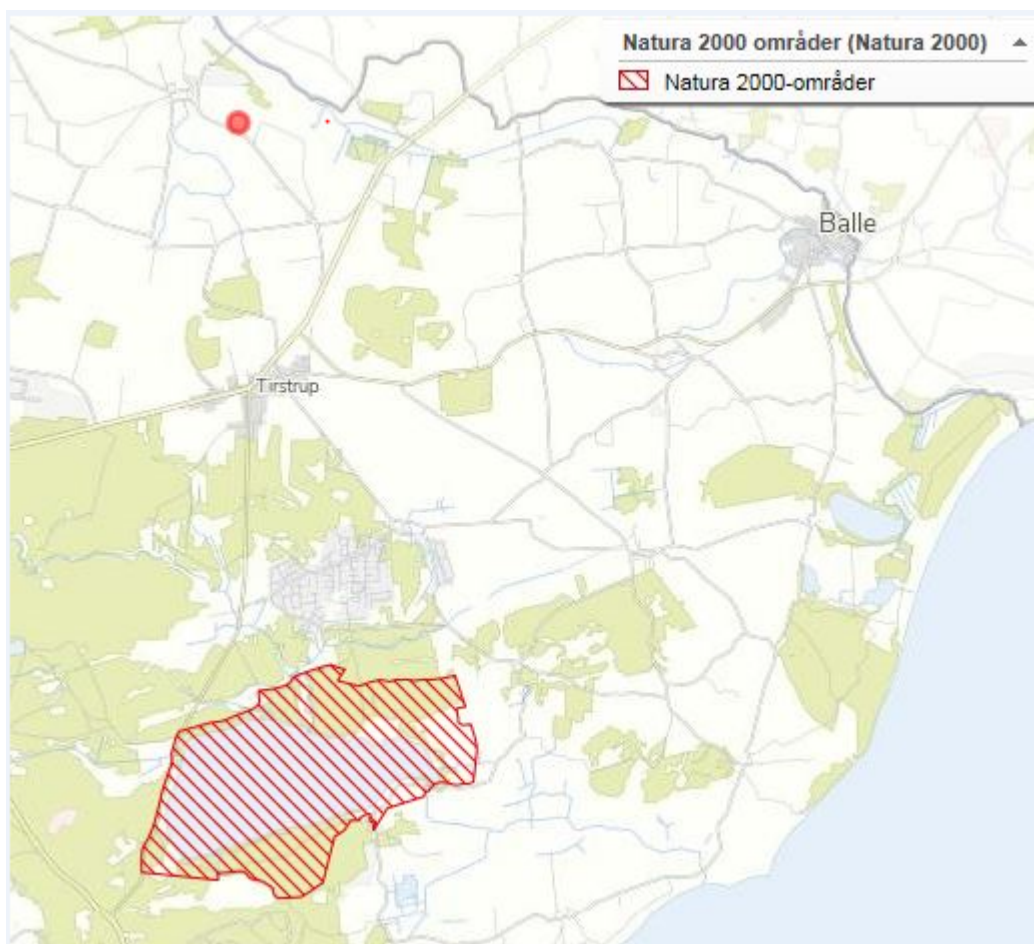
\*Antallet af husdyrbrug i nærheden for kategori 1-natur, opgøres som en summering af:

- 1) antallet af husdyrbrug med en emission på mere end 150 kg NH<sub>3</sub>-N pr. år inden for 200 m,
- 2) antallet af husdyrbrug med en emission på mere end 450 kg NH<sub>3</sub>-N pr. år inden for 200-300 m,
- 3) antallet af husdyrbrug med en emission på mere end 750 kg NH<sub>3</sub>-N pr. år inden for 300-500 m,
- 4) antallet af husdyrbrug med en emission på mere end 1.500 kg NH<sub>3</sub>-N pr. år inden for 500-1.000 m, og
- 5) antallet af husdyrbrug med en emission på mere end 5.000 kg NH<sub>3</sub>-N pr. år inden for 1.000-2.500 m.

#### Kategori 1-natur

Kategori 1-natur omfatter de ammoniakfølsomme Natura 2000-naturtyper, som indgår i udpegningsgrundlaget for Natura 2000-områderne. De er kortlagt af Naturstyrelsen i forbindelse med Natura 2000-planlægningen.

Nærmeste kategori 1-natur er beliggende ved Stubbe Sø, se kortet herunder. Udpegningsgrundlaget for området fremgår af bilag 3. Der deponeres 0,0 kg N/ha/år (total deposition) på kategori-1-området, da der er mere end 7,8 km til området fra ejendommen. Det vurderes derfor at produktionen på ejendommen ikke vil kunne påvirke området negativt og beskyttelsesniveauet vurderes derfor overholdt.



Afstand fra anlæg til nærmeste Natura 2000-område (Stubbe Sø) syd for anlægget.

#### Vurdering af behov for miljøkonsekvensvurdering

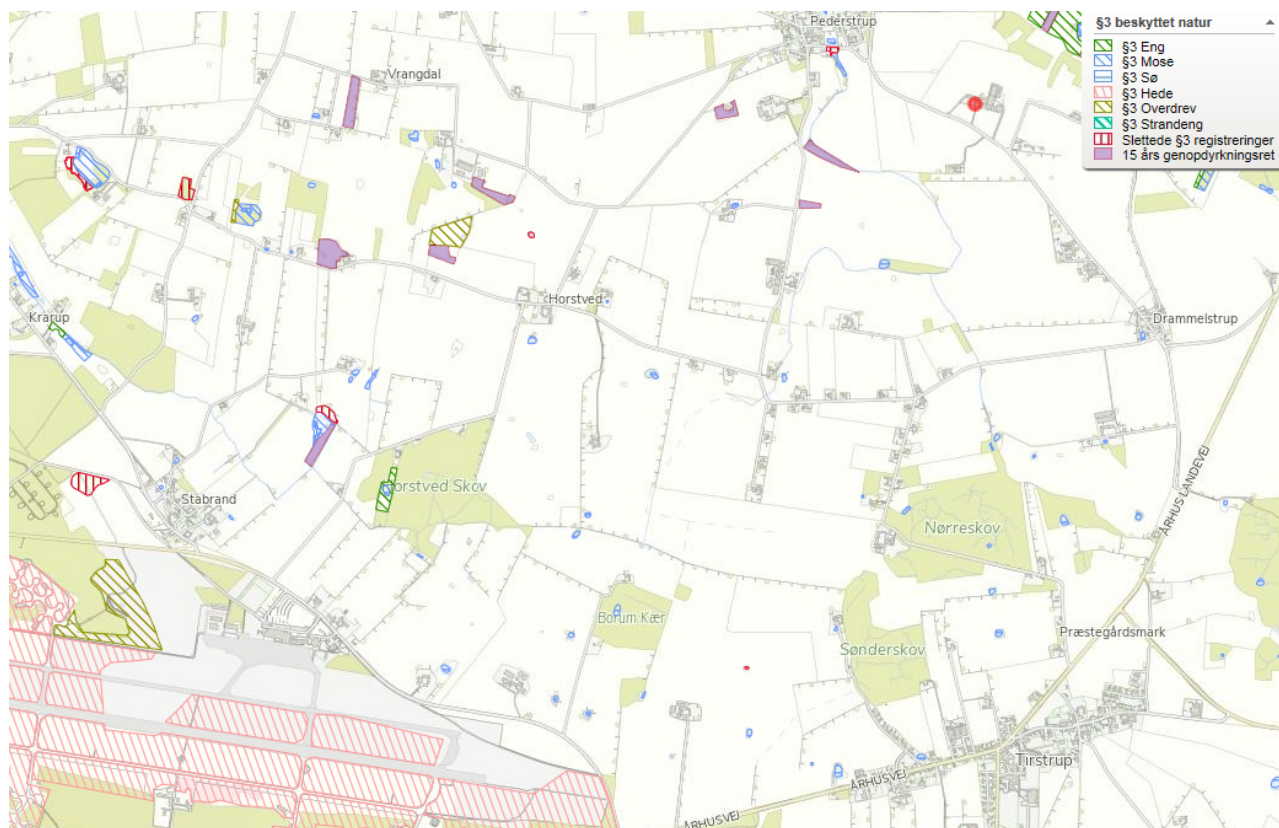
I ansøgningssystemet er der foretaget en beregning af husdyrbrugets påvirkning af naturområdet. Beregningen viser, at der ikke sker en påvirkning af Natura 2000-området fra dette husdyrbrug. Kommunen har derfor vurderet, at det ikke er nødvendigt at foretage en miljøkonsekvensvurdering i forhold til Natura 2000-området.



### Kategori 2-natur

Kategori 2-natur udgøres af ammoniakfølsomme områder uden for Natura 2000-områder, nærmere bestemt højmoser, lobeliesøer, heder større end 10 ha og overdrev over 2,5 ha, som er omfattet af naturbeskyttelseslovens § 3.

Der ligger et overdrev i Mårup 6 km mod vest og en større hede på Århus Lufthavns arealer ca. 4,3 km mod sydvest. Derudover ligger der enkelte overdrev ca. 7,4 km mod øst ved Balle. Placeringen af heden ved Århus Lufthavn kan ses på kortet herunder. Der er i forbindelse med det ansøgte beregnet en totaldeposition på overdrevet på 0,0 kgN/år. Beskyttelsesniveauet er dermed overholdt.



Nærmeste kategori 2 natur er et overdrev beliggende ca. 4,3 km sydvest for anlægget. Rød cirkel er ejendommen.

### Kategori 3-natur

Kategori 3-natur udgøres af øvrige ammoniakfølsomme § 3-arealer, - som minimum heder, moser og overdrev, samt ammoniakfølsomme skove. De nærmest beliggende § 3-arealer i forhold til bedriften fremgår af kortet herunder.

#### § 3- arealer

Langs Skod Å ligger talrige moser og enge, der dog alle må regnes for at være begrænset af andet end kvælstof. 1100 meter nordvest for Drammelstrupvej 10 ligger dog et overdrev, der kan være ammoniakfølsomt. Der er for disse arealer målt en maksimal merdeposition på 0,5 kgN/år, hvilket er under afskæringskriteriet på 1 kgN/ha/år. Beskyttelsesniveauet for kategori 3 naturen er derfor overholdt.



Nærmeste kategori 3 natur er en mose beliggende ca. 480 m nord for anlægget. Rød markering er ejendommen.

#### Ammoniakfølsomme skove

Nærmeste potentiel ammoniakfølsom skov er beliggende ca. 600m Nordnordvest for anlægget. Der er for arealet beregnet en merdeposition fra anlægget på 0,3 kg N/ha/år og en totaldeposition på 0,8 kg N/ha/år. Afskæringskriteriet overholdt.



Ejendommens driftsbygninger er markeret med rød prik. Nærliggende potentielt ammoniakfølsomme skove er markeret med brunt.

#### *Staldanlægget i relation til Bilag IV-arter*

Der er ikke registreret arter omfattet af habitatdirektivets bilag IV i nærheden af bedriften.

På den baggrund er det vurderet, at det ansøgte ikke negativt vil forringe tilstand og levevilkår for arter omfattet af habitatdirektivets bilag IV. Vurderingen bygger på en kombination af emissionens størrelse, viden om kriterier for gunstig bevaringsstatus for dyrearter på habitatdirektivets bilag IV, og kommunens viden om forekomst af arterne.

#### *Rødlistede, fredede eller ammoniakfølsomme arter*

Der er ikke konstateret forekomst af rødlistede, fredede eller ammoniakfølsomme arter indenfor 1000m fra anlægget, og det er derfor vurderet, at projektet ikke vil kunne påvirke truede arter negativt.

#### *Konklusion – forurening fra anlægget*

Det er kommunens samlede vurdering at den ansøgte drift, med de hertil stillede vilkår, er foreneligt med habitatdirektivforpligtelsen og beskyttelsen af arealer omfattet af naturbeskyttelseslovens § 3. Syddjurs Kommune vurderer ligeledes, at der ikke er belæg for at stille yderligere vilkår om ammoniakreducerende teknologi, og at det ansøgte lever op til BAT.

## MILJØKONSEKVENSVURDERING

For ansøgninger om godkendelse af etablering af husdyrbrug der har en årlig ammoniakemission på over 3500 kgN eller af et IE-husdyrbrug (dvs. et husdyrbrug der overstiger en af stipladsgrænserne i § 16 a stk. 2), skal der foretages en miljøkonsekvensvurdering, inden kommunen træffer afgørelse om godkendelse eller tilladelse. Der er således obligatorisk miljøvurderingspligt, for projekter der vedrører disse store husdyrbrug.

Et allerede etableret husdyrbrug der foretager en ændring, skal ligeledes have foretaget en miljøkonsekvensvurdering, hvis ændringen medfører, at husdyrbruget fremadrettet kommer til at overskride en af de ovennævnte grænser. Tilsvarende skal en ændring, der i sig selv overstiger en af grænserne, også konsekvensvurderes. Kun helt undtagelsesvist vil ansøgninger omfattet af husdyrbruglovens § 16b være omfattet af krav om en miljøkonsekvensvurdering.

En miljøkonsekvensvurdering er en proces, der følger af VVM-direktivet, og som indebærer krav om inddragelse af offentligheden og udarbejdelse af en miljøkonsekvensrapport, inden projektet, der (her) vedrører intensiv husdyravl, kan tillades eller godkendes. Det er ansøgeren, der har ansvaret for udarbejdelsen af miljøkonsekvensrapporten.

Kravene til miljøkonsekvensrapportens indhold står beskrevet i husdyrgodkendelsesbekendtgørelsens Bilag 1, pkt. D. Miljøkonsekvensrapporten skal påvise, beskrive og vurdere det ansøgtes væsentlige direkte og indirekte virkninger i forhold til:

- 1) befolkningen og menneskers sundhed,
- 2) biologisk mangfoldighed med særlig vægt på kategori 1- og 2-natur samt bilag IV-arter,
- 3) jordarealer, jordbund, vand, luft og klima,
- 4) materielle goder, kulturarv og landskabet,
- 5) samspillet mellem to, flere eller alle faktorer efter nr. 1-4 og
- 6) sårbarhed i forhold til risici for større ulykker eller katastrofer som følge af faktorerne efter nr. 1-5.

### ***Miljøkonsekvensrapport - ansøgers redegørelse***

#### **Befolkningen og menneskers sundhed**

Ejendommen er beliggende i det åbne land, ca. 3,2 km nord for Tirstrup, som er nærmeste byzone. Nærmeste samlede bebyggelse er Pederstrup, ca. 660 meter mod nordvest og nærmeste nabobeboelse på en ejendom uden landbrugspligt er Drammelstrupvej 17, beliggende 400 meter syd for ejendommen.

Bedriften overholder alle lovens krav i forhold til lugtgener til naboer, jf. beregninger foretaget i husdyrgodkendelse.dk, hvorfor omkringboende ikke forventes at blive generet af lugt fra ejendommen.

Støvgener minimeres ved renholdelse af foderlader, stalde og ventilationsanlæg og håndteringen af foder foregår primært i lukkede systemer, hvormed støvpåvirkning til naboer holdes på det lavest mulige niveau. Mht. støj, så er det primært den daglige drift af ventilationsanlæg og foderblanding, som kan give anledning til støj – og disse gener minimeres ved optimering og renholdelse af ventilationsanlægget samt en indendørs placering af foderblandingsanlægget.

#### **Biologisk mangfoldighed i forhold til kategori 1- og 2-natur samt bilag IV-arter**

Det ansøgte projekt overholder alle lovens afskæringskriterier for ammoniakdepositioner til kategori 1 og 2-natur. Totaldepositionen til det nærmeste kategori 1-område, er beregnet til 0 kg NH<sub>3</sub>-N/år og totaldepositionen til det nærmeste kategori 2-område er beregnet til 0,0 kg NH<sub>3</sub>-N/år. Tilstanden af de nærmeste kategori 1- og 2-områder forventes dermed ikke at ændres som følge af projektet.

Eventuelle levesteder for bilag IV-dyrearter i området forventes tilsvarende ikke at blive påvirket af projektet. Ifølge Syddjurs kommunes hjemmeside er der indenfor kommunen kendskab til levesteder for flere arter af flagermus og frøer samt strandtudse, markfirben, stor vandsalamander og odder.

Opholdssteder for flagermus er typisk hule træer, bygninger samt underjordiske huler/huller – og det nærværende projekt forventes ikke at have indflydelse sådanne mulige levesteder i nærheden af ejendommen.

Heller ikke potentielle levesteder for frøer, tudser og salamandre som moser og søer forventes påvirket af projektet, da merdepositionen til de nærmeste moser er på 0,2-0,5 kg NH<sub>3</sub>-N/år.

Typiske levesteder for firben er varme, solrige lokaliteter som diger, grusgrave, heder og overdrev – og da der ikke sker ændringer i terrænet af sådanne lokaliteter i forbindelse med projektet, forventes mulige levesteder for firben ikke forventes at blive påvirket.

Potentielle levesteder for oddere, dvs. vandområder som søer, moser og vandløb, vurderes ikke at blive påvirket af projektet – da merdepositionen til de nærmeste moser er 0,2-0,5 kg NH<sub>3</sub>-N pr. år.

#### **Jordarealer, jordbund, vand, luft og klima**

Udbringning af husdyrgødning på ejendommens arealer reguleres af de generelle regler for udbringning af husdyrgødning og er derfor ikke nærmere vurderet.

Ejendommens energi- og vandforbrug samt foranstaltninger til besparelser fremgår af ovenstående BAT-beskrivelse.

#### **Materielle goder, kulturarv og landskabet**

Der er ingen særlige landskabelige interesser i området, såsom bevaringsværdige landskaber, værdifulde kulturmiljøer eller fredninger – og da der ikke opføres nye bygninger på ejendommen, vurderes det, at der ikke vil være landskabelige eller kulturhistoriske effekter af det ansøgte projekt.

#### *Lokalisering*

Ejendommen er beliggende i det åbne land, ca. 3,2 km nord for Tirstrup.

#### *Landskabelige hensyn*

Ejendommen ligger i det åbne land i et område med spredt bebyggelse. Terrænet omkring ejendommen er let kuperet og området er præget af dyrkede marker med spredte småbiotoper.

Der opføres ikke nye stalde eller gødningsanlæg på ejendommen, hvorfor afstandskravene i husdyrlovens §§6 og 8, ikke er relevante.

En oversigt over landbrugsbedriften fremgår af vedlagte situationsplan.

#### **Sårbarhed i forhold til risici for større ulykker eller katastrofer**

## **Redegørelse for mulige uheld på ejendommen**

### *Husdyrgødning:*

- Spild af gylle ved pumpning til og fra gyllebeholder
- Lækage af gylletank
- Utætte gyllekanaler
- Overfladeafstrømning af udbragt gylle til vandløb

### *Olie:*

- Lækage af olietank

### *Andre uheld:*

- Strømsvigt
- Brand

## **Minimering af risiko for uheld**

### *Husdyrgødning*

Gylle udkøres af maskinstation, som bruger læssekran med tilbageløb. Derved er der kun ringe risiko for spild. Placering af gyllebeholder sikrer, at evt. spild ikke vil løbe til åer eller dræn pga. afstanden til disse (afstand på ca. 550 m til vandløb mod syd og ca. 450 meter til vandløb mod nord).

Gyllekanaler efterses for revner og huller. Gyllen udbringes ikke på frossen jord på skrående arealer ned mod vandløb.

### *Olie*

Fyringsolie opbevares i godkendt underjordisk tank.

### *Andet*

Skadedyr, såsom rotter, bekæmpes effektivt. Dels for at sikre høj foderhygiejne og dels med henblik på at undgå utilsigtet gnaven i elektriske installationer. Ejendommen og stalden renholdes så brandrisikoen minimeres.

## **Miljøkonsekvens – kommunens vurdering**

Kommunalbestyrelsen skal ved vurderingen af en ansøgning om godkendelse af et IE-husdyrbrug sikre sig, at ammoniakemissionen fra husdyrbruget reduceres til emissionen ved anvendelse af BAT. Herudover skal det sikres, at husdyrbruget indrettes og drives på en sådan måde, at

- 1) der er truffet de nødvendige foranstaltninger for at forebygge og begrænse forurening ved anvendelse af den bedste tilgængelige teknik, jf. de gældende BAT-konklusioner og kriterier for fastlæggelse BAT (husdyrgodkendelsesbekendtgørelsens bilag 5),
- 2) energi- og råvareforbruget udnyttes mest effektivt,
- 3) mulighederne for at substituere særligt skadelige eller betænkelige stoffer med mindre skadelige eller betænkelige stoffer er udnyttet,
- 4) produktionsprocesserne er optimeret, i det omfang det er muligt,
- 5) affaldshierarkiet, jf. § 6 b i lov om miljøbeskyttelse, iagttages,
- 6) der, i det omfang forureningen ikke kan undgås, er anvendt bedste tilgængelige rensningsteknik, og
- 7) der er truffet de nødvendige foranstaltninger med henblik på at forebygge uheld og begrænse konsekvenserne heraf.

Endelig har ansøger indsendt en miljøkonsekvensrapport, som Syddjurs Kommune har gennemgået, blandt andet med henblik på at vurdere ovenstående. Kommunens vurderinger af Miljøkonsekvensrapportens

redegørelser, er indarbejdet i den miljøtekniske redegørelse. Syddjurs Kommunes vurderinger fremgår således under de forskellige relevante afsnit i denne miljøgodkendelse.

Landmanden pålægges dokumentation for overholdelse af bestemte konkrete vilkår for husdyrbrugets indretning og drift, og derfor er der stillet vilkår om egenkontrol. Vilkårene er miljømæssige betingelser til sikring af, at eventuelle væsentlige indvirkninger på miljøet forebygges eller begrænses. De tiltag til egenkontrol og dokumentation af miljøforholdene, som er foreslået i forbindelse med ansøgningen fremgår under de respektive afsnit i miljøredegørelsen. Syddjurs Kommune kan i nogle af afsnittene i miljøredegørelsen have vurderet, at der er behov for egenkontrol og dokumentation, som ikke fremgår af ansøgningen.

Projektets/anlæggets indvirkninger på miljøet vurderes hverken for sig selv eller i kumulation med andre projekter som væsentlige. Vurderingen viser, at bedriftens påvirkning på miljøet på visse punkter afhænger af projektets udførelse, og der påpeges derfor afbødende foranstaltninger i form af denne godkendelses vilkår.

Syddjurs Kommune vurderer sammenfattende, at virksomhedens drift, under overholdelse af vilkårene i nærværende godkendelse, ikke vil have væsentlige virkninger på miljøet.

#### **ALTERNATIVE LØSNINGER OG 0-ALTERNATIVET**

##### ***Alternative løsninger og 0-alternativet - ansøgers redegørelse***

Nul-alternativet for det planlagte projekt er at fortsætte den nuværende produktion på ejendommen. Dette vil på sigt betyde økonomisk stagnation, da effektivitetsforbedringer i svineproduktionen derved ikke udnyttes.

Den nye husdyrlovgivning giver mulighed for at udnytte staldenes kapacitet fuldt ud. Alternativet hertil er at fortsætte den nuværende produktion som beskrevet ovenfor.

En ny godkendelse giver således mulighed for inden for den godkendte ramme at udnytte eventuelle effektivitetsforbedringer i produktionen.

Den ansøgte løsning er begrundet i økonomiske samt driftsmæssige hensyn.

##### ***Alternative løsninger og 0-alternativet - kommunens bemærkninger og vurdering***

0-alternativet skal belyse de miljømæssige og socioøkonomiske konsekvenser der er, hvis den ansøgte produktionsudvidelse ikke gennemføres. Udgangspunktet er at skabe en rentabel produktion på bedriften. 0-alternativet er at opretholde produktionen på det nuværende produktionsniveau. Det vil sige en bibeholdelse af den tilladte produktion på ejendommen. Miljømæssigt vil 0-alternativet betyde, at miljøpåvirkningen i nærområdet omkring gården ikke øges yderligere.

Det er Kommunens vurdering, at den øgede miljøpåvirkning, der kommer som følge af udvidelsen ikke påvirker lokalområdet i væsentlig negativ retning. Med hensyn til nabogener, set i forhold til 0-alternativet, er det kommunens vurdering, at udvidelsen ikke vil betyde væsentlig større gener for naboerne omkring gården eller for det omkringliggende samfund.

Det er Kommunes vurdering, at de socioøkonomiske konsekvenser ved 0-alternativet, dvs. fastholdelse af et konstant produktionsniveau, vil være en begyndende afvikling af produktionen. Samfundsmæssigt vil 0-alternativet derfor kunne betyde færre arbejdspladser, på f.eks. slagterierne, men også i de mindre lokale

virksomheder (vognmænd, foderstoffer m.m.), og som følge af dette må det kunne forventes at samfundets indkomstdannelse mindskes.

Da udvidelsen sker i eksisterende bygninger, er der ingen alternativer til placering af bygninger. Syddjurs Kommune vurderer, at der samlet set ikke kan opstilles væsentlige alternativer som kan sammenlignes eller vurderes som værende bedre end det ansøgte projekt. På denne baggrund stilles der ingen vilkår

## **HUSDYRBRUGETS OPHØR**

### ***Ansøgers redegørelse - husdyrbrugets ophør***

Ved ophør af husdyrbruget vil stalde og lagertanke blive tømt for eventuelle gødningsrester og rengjort.

### ***Kommunens bemærkninger og vurdering – husdyrbrugets ophør***

Kommunen skal fastsætte krav om, at der ved ophør af driften skal træffes de nødvendige foranstaltninger for at undgå forureningsfare og for at bringe stedet tilbage i tilfredsstillende tilstand. Syddjurs Kommune vurderer, at den største forureningsfare ved ophør af husdyrbruget vil stamme fra staldanlæg og opbevaringsanlæg for husdyrgødning.

Udover at alt affald skal afskaffes i overensstemmelse med affaldsbekendtgørelsen, skal bedriften som minimum sørge for at staldanlæg og opbevaringsanlæg renses og tømmes for husdyrgødning, ved husdyrbrugets ophør. Det er Syddjurs Kommunes vurdering, at de beskrevne tiltag og de stillede vilkår vedr. bedriftens ophør, er tilstrækkelige i forhold til at undgå forureningsfare og til at bringe stedet tilbage i tilfredsstillende miljømæssig stand herunder varetagelse af landskabelige hensyn.

#### *Vilkår i forbindelse med husdyrbrugets ophør*

32. Ved ophør af driften skal virksomheden træffe de nødvendige foranstaltninger for at imødegå fremtidig forurening af jord og grundvand og bringe stedet tilbage i en miljømæssig tilfredsstillende tilstand. Der skal som minimum udføres følgende:

- Stalde, gyllebeholdere, fortanke, rørsystemer, gyllekanaler/kummer mv. skal tømmes og rengøres for husdyrgødning, der bortskaffes efter gældende regler.
- Gylletanken skal fjernes, når de ikke længere er brugbare for denne eller anden bedrift.



## **SYDDJURS KOMMUNES SAMLEDE VURDERING**

Syddjurs Kommune vurderer sammenfattende på baggrund af den miljøtekniske redegørelse og vurdering samt på baggrund af miljøkonsekvensrapporten, at husdyrbruget har truffet de nødvendige foranstaltninger til forebyggelse og begrænsning af forureningen fra husdyrbruget ved anvendelse af den bedste tænkelige teknik, når husdyrbruget indrettes og drives som beskrevet i ansøgningen og efterlever vilkårene i nærværende miljøgodkendelse. Samtidig vurderes det, at husdyrbruget kan drives på stedet uden væsentlige gener for omgivelserne og i overensstemmelse med habitatforpligtelsen.

## **OFFENTLIGGØRELSE**

I henhold til husdyrbrugslovens § 55 stk. 3 skal ansøgningsmateriale samt godkendelsen offentliggøres således, at offentligheden får lejlighed til at se materialet og udtale sig herom. Orienteringen om at Syddjurs Kommune havde modtaget en ansøgning om ændring af produktionen på Drammelstrupvej 10, blev forannonceret på Syddjurs Kommunes høringsportal fra d. 06-04-2018 indtil 20-04-2018.

Ansøgningsmaterialet har siden ansøgningstidspunktet været tilgængeligt via Åben Indsigt på kommunens hjemmeside. Udkastet var til gennemsyn hos ansøger og konsulent i 2 uger, og blev herefter sendt i høring hos omkringboende, parter i sagen og ansøger selv. Der var frist til afgivelse af bemærkninger på 30 dage.

Der indkom ingen bemærkninger i høringsperioden. Ansøger har dog under høringsperioden indsendt en tilrettet situationsplan, da stald 3 var tegnet forkert ind i ansøgningssystemet. Stald 3 er forlænget til gavl (se bilag 2), det tidligere angivne produktionsareal er uændret. Konsekvensradius er ligeledes uændret, da den samlede lugt fra anlægget ikke ændres som følge af tilretningen. Ammoniakdepositionen til de forskellige naturområder er også uændrede. Kommunen har derfor vurderet, at det ikke er nødvendigt med en fornyet høring, på baggrund af tilretningen.

## KLAGEVEJLEDNING

Godkendelsen er truffet i henhold til Lov nr. 1572 af 20/12/2006 om miljøgodkendelse af husdyrbrug (med senere ændringer) og kan i medfør af § 76 påklages til Miljø- og Fødevareklagenævnet.

Godkendelsen er offentliggjort på Syddjurs Kommunes høringsportal den 24.07.2018. Afgørelsen, der alene vedrører forholdene i henhold til husdyrgodkendelsesloven, kan påklages til Miljø- og Fødevareklagenævnet indenfor 4 uger efter afgørelsens offentliggørelse, dvs. **senest den 21.08.2018**.

En eventuel klage over denne afgørelse har ikke opsættende virkning, medmindre Miljø- og Fødevareklagenævnet bestemmer andet, jf. § 81 stk. 1 i husdyrgodkendelsesloven. Miljø- og Fødevareklagenævnet kan ved sin behandling stadfæste, ændre eller ophæve godkendelsen.

En eventuel klage skal indgives via Klageportalen, som kan findes via et link på Miljø- og Fødevareklagenævnets hjemmeside, [www.nmkn.dk](http://www.nmkn.dk) eller direkte på [www.borger.dk](http://www.borger.dk) eller [www.virk.dk](http://www.virk.dk). På [www.borger.dk](http://www.borger.dk) eller [www.virk.dk](http://www.virk.dk), skal der logges på, typisk med NEM-ID. Klagen sendes gennem Klageportalen til Syddjurs Kommune. En klage er indgivet, når den er tilgængelig for kommunen i Klageportalen.

Det er en betingelse for Miljø- og Fødevareklagenævnets behandling af Deres klage, at der indbetales et gebyr til Natur- og Miljøklagenævnet. Klagegebyret er for virksomheder og organisationer fastsat til 1.800 kr. og for privatpersoner er klagegebyret fastsat til 900 kr. som indbetales med betalingskort i Klageportalen.

Gebyret tilbagebetales, hvis

- 1) Klagesagen fører til, at den påklagede afgørelse ændres eller ophæves,
- 2) Klageren får helt eller delvis medhold i sagen, eller
- 3) Klagen afvises som følge af overskredet klagefrist, manglende klageberettigelse eller fordi klagen ikke er omfattet af Natur- og Miljøklagenævnets kompetence.

Det bemærkes, at hvis den eneste ændring af den påklagede afgørelse er forlængelse af frist for efterkommelse af afgørelsen som følge af den tid, der er medgået til at behandle sagen i klagenævnet, tilbagebetales gebyret dog ikke.

Miljø- og Fødevareklagenævnet skal som udgangspunkt afvise en klage, der kommer uden om Klageportalen, hvis der ikke er særlige grunde til det. Hvis du grundet særlige omstændigheder ønsker at blive fritaget for at bruge Klageportalen, skal du sende en begrundet anmodning til Syddjurs Kommune. Vi videresender herefter anmodningen til Miljø- og Fødevareklagenævnet, som træffer afgørelse om, hvorvidt din anmodning kan imødekommes. For yderligere information se: <http://nmkn.dk/klage/hvordan-klager-du/>

Nærmere vejledning omkring brug af Klageportalen findes på Natur- og Miljøklagenævnets hjemmeside, [www.nmkn.dk](http://www.nmkn.dk) samt på [www.borger.dk](http://www.borger.dk) og [www.virk.dk](http://www.virk.dk).

Klageberettiget er ansøger og enhver, der har en individuel, væsentlig interesse i sagen dvs. naboer og klageberettigede personer, organisationer og myndigheder i forskelligt omfang. Såfremt afgørelsen påklages, vil dette blive meddelt ansøger.

Denne afgørelse kan endvidere indbringes for domstolene, jf. husdyrgodkendelseslovens § 90. En eventuel sag skal være anlagt inden 6 måneder efter annonceringen.

Følgende er underrettet om afgørelsen:

- Sagens parter (bilag 1)
- 
- Danmarks Naturfredningsforening, Masnedsøgade 20, 2100 Kbh. Ø, [dnsyddjurs-sager@DN.dk](mailto:dnsyddjurs-sager@DN.dk)
- Miljø- og Fødevareministeriet, Departementets Serviceenhed, Slotsholmsgade 12, 1216 København K, [mfvm@mfvm.dk](mailto:mfvm@mfvm.dk)
- Det Økologiske råd, Blegdamsvej 4b, 2200 Kbh. N, [husdyr@ecocouncil.dk](mailto:husdyr@ecocouncil.dk)
- Styrelsen for Patientsikkerhed; Enhed for Tilsyn og Rådgivning Nord, Falstersvej 10, 8940 Randers SV, [senord@sst.dk](mailto:senord@sst.dk)
- Danmarks Sportsfiskeriforbund, [post@sportsfiskerforbundet.dk](mailto:post@sportsfiskerforbundet.dk)
- Dansk Ornitologisk Forening, [natur@dof.dk](mailto:natur@dof.dk)
- Dansk Ornitologisk Forening, lokalgruppe Syddjurs v. Joy Klein, Kirkevænget 2, 8410 Rønde, [syddjurs@dof.dk](mailto:syddjurs@dof.dk)

Afgørelsen kan endvidere ses på Syddjurs Kommunes hjemmeside [www.syddjurs.dk](http://www.syddjurs.dk)

## LOVGRUNDLAG

- Husdyrbrugloven: Lov om miljøgodkendelse mv. af husdyrbrug (Lov. nr. 1572 af 20.12.2006 med senere ændringer).
- Husdyrgodkendelsesbekendtgørelsen: Bekendtgørelse om godkendelse og tilladelse mv. af husdyrbrug (bek. nr. 1380 af 30.11.2017 916 af 23.6.2017) med senere ændringer.
- Husdyrgødningsbekendtgørelsen: Bekendtgørelse om erhvervsmæssigt dyrehold, husdyrgødning, ensilage mv.(bek nr. 865 af 23.6.2017) med senere ændringer.
- Miljøstyrelsens digitale Wiki-vejledning (Miljøstyrelsens vejledning om miljøgodkendelse af husdyrbrug) på [www.mst.dk](http://www.mst.dk).
- Museumsloven: Nr. 473 af 7.6.2001, med senere ændringer.
- Naturbeskyttelsesloven: Lov om naturbeskyttelse (nr. 9 af 3.1.1992) med senere ændringer.
- Habitatbekendtgørelsen: Bekendtgørelse om udpegning og administration af internationale naturbeskyttelsesområder samt beskyttelse af visse arter (bek. nr. 926 af 27.6.2016) med senere ændringer.
- Faglig rapport fra DMU nr. 635, 2007. Håndbog om dyrearter på habitatdirektivets bilag IV.
- Kommuneplan for Syddjurs Kommune 2016.
- Syddjurs Kommunes Naturkvalitetsplan.
- Miljøstyrelsens vejledning nr. 6/1984 om ekstern støj fra virksomheder.

## BILAG 1: Parter og høringsberettigede

### Ejer:

I/S Pederstrup Østergård v. Kenni Ibsen  
Drammelstrupvej 10  
8400 Ebeltoft

### Naboer inden for konsekvensradius på 854 meter:

Allan H Pedersen	Bykrogen 5	8420 Knebel	Pederstrup Bygade 22	8560 Kolind
Allan Møller	Finsensgade 55,3. mf	8200 Aarhus N	Pederstrup Bygade 17	8560 Kolind
Anders Hørup	Kærbyvej 4	8560 Kolind	Drammelstrupvej 6	8400 Ebeltoft
Anders Pedersen	Kærbyvej 14 A	8560 Kolind	Drammelstrupvej 6	8400 Ebeltoft
Anja Katarina Bang Madsen	Pederstrup Bygade 12	8560 Kolind	Pederstrup Bygade 12	8560 Kolind
Birgitte Hansen Pedersen	Bykrogen 5	8420 Knebel	Pederstrup Bygade 22	8560 Kolind
Bo Brønnum Friis	Pederstrup Bygade 20	8560 Kolind	Pederstrup Bygade 20	8560 Kolind
Bo Ibsen	Nødagervej 69	8560 Kolind	Nødagervej 69	8560 Kolind
Carsten Dolberg Bonde	Enggyden 8	8400 Ebeltoft	Enggyden 6	8400 Ebeltoft
Charlotte Buckardt Nissen	Drammelstrupvej 17	8400 Ebeltoft	Drammelstrupvej 17	8400 Ebeltoft
Christian M Schmidt	Høegholmvej 6	8570 Trustrup	Høegholmvej 6	8570 Trustrup
Dennis Wilstrup	Pederstrup Bygade 19	8560 Kolind	Pederstrup Bygade 19	8560 Kolind
Finn Konrad	Kukkebækvej 20	8560 Kolind	Kukkebækvej 20	8560 Kolind
Hans Per Rasmus Kristensen	Pederstrup Bygade 28	8560 Kolind	Pederstrup Bygade 28	8560 Kolind
Henrik Jensen	Horstvedvej 12	8560 Kolind	Nøruplund Tværvvej 14	8400 Ebeltoft
Jakob Quaade Nielsen	Pederstrup Bygade 10	8560 Kolind	Pederstrup Bygade 10	8560 Kolind
Jens Aage Zacho	Kukkebækvej 16	8560 Kolind	Kukkebækvej 16	8560 Kolind
Johnny Konrad	Horstvedvej 19	8560 Kolind	Kukkebækvej 20	8560 Kolind
Karin Solvejg Jensen	Pederstrup Bygade 13	8560 Kolind	Pederstrup Bygade 13	8560 Kolind
Klaus Holch	Nødagervej 78	8560 Kolind	Nødagervej 78	8560 Kolind
Lars Henrik Hvidtfeldt	Drammelstrupvej 17	8400 Ebeltoft	Drammelstrupvej 17	8400 Ebeltoft
Leif Jørgen Pedersen	Pederstrup Bygade 11	8560 Kolind	Pederstrup Bygade 11	8560 Kolind
Leif Kurt Jensen	Kukkebækvej 18	8560 Kolind	Kukkebækvej 18	8560 Kolind
Lillian Rye Andersen	Bugtrupvej 16 E	8560 Kolind	Pederstrup Bygade 18	8560 Kolind
Lise Brønnum Friis	Pederstrup Bygade 20	8560 Kolind	Pederstrup Bygade 20	8560 Kolind
Michelle Uldal Holch	Nødagervej 78	8560 Kolind	Nødagervej 78	8560 Kolind
Mogens Højgaard Sørensen	Pederstrup Bygade 16	8560 Kolind	Pederstrup Bygade 16	8560 Kolind
Niels Bruun Brøgger	Drammelstrupvej 8	8400 Ebeltoft	Drammelstrupvej 8	8400 Ebeltoft
Niels Ebbestrup Lassen	Nødagervej 103	8560 Kolind	Nødagervej 103	8560 Kolind
Niels Kristian Madsen	Pederstrup Bygade 12	8560 Kolind	Pederstrup Bygade 12	8560 Kolind
Niels Peter Christensen	Pederstrup Bygade 24	8560 Kolind	Pederstrup Bygade 24	8560 Kolind
Ove Sigh Møller	Amu-Centervej 4	8560 Kolind	Amu-Centervej 4	8560 Kolind
Peter Rasmus Zacho	Sundvejen 14	8560 Kolind	Kukkebækvej 16	8560 Kolind
Poul Knudsen	Nødagervej 105	8560 Kolind	Nødagervej 105	8560 Kolind
Susan Mathiassen	Hovgårdvej 3, st th	8543 Hornslet	Pederstrup Bygade 8	8560 Kolind
Svend Erik Nielsen	Pederstrup Bygade 14	8560 Kolind	Pederstrup Bygade 14	8560 Kolind
Søren Andersen	Kærbyvej 21	8560 Kolind	Pederstrup Bygade 30	8560 Kolind
Tom Christian Hvidbak Petersen	Pederstrup Bygade 26	8560 Kolind	Pederstrup Bygade 26	8560 Kolind

**BILAG 2: Situationsplan + oversigt over produktionsarealer (kortet er ikke målfast)**





Stald 11-12-13-14-1-2-3-4  
 hver 20 stier á 2,4m x 5m  
 Stald 5-6  
 hver 12 stier á 2,4m x 4,5m  
 Stald 8 24 stier á 2,4m x 4,5m  
 Stald 7 (syseafdeling)  
 16 stier á 1,8m x 2,4m

### **BILAG 3: Udpegningsgrundlag for Natura 2000-området Stubbe Sø**

#### **Habitatområde nr. 44: "Stubbe Sø":**

1318 Damflagermus

1355 Odder

3140 Kransnålalgesø

3150 Næringsrig sø

3260 Vandløb

6230 Surt overdrev

6410 Tidvis våd eng

7230 Riggær

9110 Bøg på mor

9160 Ege-blandskov

9190 Stilkege-krat

91E0 Elle- og askeskov