



**Herning**  
Kommune



Miljø og Klima • Rådhuset • Torvet • 7400 Herning • Tlf. 96 28 28 28 • [landbrug@herning.dk](mailto:landbrug@herning.dk) • [www.herning.dk](http://www.herning.dk)

## §16a miljøgodkendelse

Voldsted A/S  
Toftvej 6  
7500 Holstebro

Afgørelsesdato: 9. juni 2020  
Sags nr.: 09.17.00-P19-74-19

HERNING KOMMUNE



## Registreringsblad

Dato for afgørelse:	9. juni 2020
Ansøgningskema nr.	209382 indsendt 26.juni 2019 version 4
CVR-nr.	37471895
CHR nr.	59192
Ejendomsnummer	6570905943
Adresse	Toftvej 6, 7500 Holstebro
Matr. nr. (ejerlav)	Matrikel: 1 cm, 3a,3b - Skovgård, Vind Matrikel: 8 - Trolldoft, Vind
Ansøger	Voldsted A/S CVR: 37471895 Toftvej 6 7500 Holstebro
Miljøkonsulent	Sagro I/S, ved Karen V. Thomasen
Tilsynsmyndighed	Herning Kommune
Miljøsagsbehandler	Pernille Kjeldsen
Kvalitetssikring	Louise Lindegaard Weinreich

### Copyright

Indeholder GeoDanmark-data fra Styrelsen for Dataforsyning og Effektivisering og Danske kommuner.

DDOland (ortofoto), er gengivet af Herning Kommune med tilladelse fra Cowi. DDO ©, Copyright COWI.

# Indholdsfortegnelse

<b>REGISTRERINGSBLAD</b> .....	<b>2</b>
<b>INDLEDNING</b> .....	<b>4</b>
<b>MEDDELELSE OM MILJØGODKENDELSE</b> .....	<b>5</b>
<b>VILKÅR FOR HUSDYRBRUGET</b> .....	<b>6</b>
<i>Vilkår for drift og indretning</i> .....	6
<i>Vilkår for stalde og produktioner</i> .....	7
<i>Vilkår for ammoniakreducerende miljøteknologi</i> .....	8
<i>Vilkår for opførelse af ensilageopbevaringsanlæg</i> .....	9
<i>Vilkår for vaskeplads og afledning af vaskevand</i> .....	9
<i>Vilkår for gyllehåndtering</i> .....	10
<i>Vilkår for uheld og driftsforstyrrelser</i> .....	10
<i>Vilkår for tankning af brændstof</i> .....	11
<i>Vilkår for energigjefersyn</i> .....	11
<i>Vilkår for fluebekæmpelse</i> .....	11
<i>Vilkår for renholdelse</i> .....	11
<i>Vilkår for støj</i> .....	11
<i>Vilkår for udarbejdelse af handleplaner ved uforudsete gener</i> .....	11
<b>HERNING KOMMUNES VURDERING</b> .....	<b>13</b>
<b>LOVGRUNDLAG</b> .....	<b>15</b>
<b>KLAGEVEJLEDNING OG OFFENTLIGGØRELSE</b> .....	<b>15</b>
SØGSMÅL.....	16
<b>INTERESSENTLISTE FOR HØRINGSPERIODE OG OFFENTLIGGØRELSE</b> .....	<b>17</b>
<b>OVERSIGT OVER BILAG</b> .....	<b>19</b>

## Indledning

Voldsted A/S har søgt Herning Kommune om en § 16a miljøgodkendelse, jævnfør lov om husdyrbrug og anvendelse af gødning m.v.<sup>1</sup>(husdyrbrugloven), Toftvej 6, 7500 Holstebro.

På Toftvej 6 ønskes en mindre udvidelse af malkekvægbruget. Der søges om etablering af en kalvehytteplads til udendørs kalvehytter, en mindre udvidelse af kostald-hus A med 85 m<sup>2</sup> i dybstrøelse, en udvidelse af plansiloerne, en ny fortank, samt en møddingsplads til opbevaring af dybstrøelse. Desuden søges om mere fleksibilitet i dyretyper.

### Husdyrbrugets historik

Husdyrbruget har en § 12 miljøgodkendelse af 7. januar 2008, med tilladelse til produktion af 300 malkekøer, 71 småkalve, 259 kvier og 135 tyrekalve.

I forbindelse med godkendelsen blev der givet tilladelse til etablering af en ny malkekvægstald på 4.200 m<sup>2</sup> samt til en mindre udvidelse af staldplads til det opdræt, der ikke kunne rummes i eksisterende bygninger. Desuden blev der givet tilladelse til opførelse af gyllekapacitet og plansiloanlæg til gødnings- og foderopbevaring svarende til udvidelsen af husdyrholdet.

Der blev givet udsprinklingstilladelse af overfladevandet fra ensilagepladsen den 18. august 2009.

Den 28. november 2014 blev der truffet § 31 afgørelse om ikke-godkendelsespligtigt skift i dyretyper til en besætning bestående af 325 malkekøer, 60 småkalve, 191 kvier og 135 tyrekalve, svarende til 540,32 DE.

Den 26. april 2016 meddeles tillæg nr. 1 miljøgodkendelsen. Her gives der tilladelse til udvidelse af dyreholdet til 380 malkekøer, 77 småkalve, 230 kvier og 190 tyrekalve.

Udvidelsen foregår i eksisterende stalde og desuden inddrages et eksisterende maskinhus nord for kostalden.

Den 21. maj 2016 blev der givet byggetilladelse til ombygning af maskinhus til stald.

### Ikke-teknisk resumé af de undersøgte væsentlige alternativer til teknologi, teknik og foranstaltninger

Der sker som følge af det ansøgte en udvidelse af produktionsarealerne i og med at der søges om et areal til udendørs opstilling af kalvehytter – selve arealet med kalvehytter bliver på 300 m<sup>2</sup>.

Ud over udvidelsen søges der om overgang til den nyere miljøgodkendelsesordning med fleksibilitet til at skifte mellem kvier og køer, samt indsættelse af flexgrupper-alle kvæg i de staldafsnit, hvor det giver mening.

Udover staldbygninger er der en lade, maskinhus og lager på ejendommen, samt fire eksisterende plansiloer.

Der søges om 10 meter forlængelse mod syd af de fire plansiloer til 67 meter. Desuden ønskes en ny plansilo på 13 x 67 meter som placeres parallelt med de eksisterende. Den ny plansilo er erhvervsmæssigt nødvendigt, da der mangler plads til ensilage.

Alternativt skal ensilagen placeres i markstakke. En placering i plansilo sikrer de bedste miljømæssige forhold.

Til ejendommen er der tre gylletanke. De to er placeret lige sydvest for staldene, hvortil der pumpes gylle. Gylletank I er fra 2008 og har en kapacitet på 4.400 m<sup>3</sup>. Der er naturligt flydelag. Gylletank II er fra 1994 og har en kapacitet på 3.200 m<sup>3</sup>. Der er naturligt flydelag. Derudover er der en gylletank i det åbne land på 1.050 m<sup>3</sup> fra 1986. Den ligger cirka 1 km sydøst for ejendommen. Der er naturligt flydelag.

---

<sup>1</sup> Lovbekendtgørelse 2019-05-01, nr. 520, om husdyrbrug og anvendelse af gødning m.v., med efterfølgende ændringer.

Der søges om en ny fortank, som skal anvendes i forbindelse med afhentning af gylle til biogasanlægget. Den placeres ved de to tanke sydvest for ejendommen.

Dybstrøelsen køres på ny møddingsplads, som placeres syd for kostalden. Herfra afhentes det af biogasanlægget.

Disse nye anlæg er erhvervsmæssigt nødvendige for at kunne levere til biogasanlæg.

Der er en møddingsplads på ca. 43 m<sup>2</sup> ved ejendommen, som sjældent er i brug, men den fastholdes i ansøgningen.

Miljøgodkendelsen er udarbejdet af Herning Kommune og ophæver den gældende produktionstilladelse, fastsat i tillæg til miljøgodkendelsen fra den 26. april 2016.

## **Meddelelse om miljøgodkendelse**

På grundlag af de i sagen foreliggende oplysninger, meddeler Herning Kommune miljøgodkendelse til husdyrbruget på Toftvej 6, 7500 Holstebro med de stillede vilkår. Det ansøgte er behandlet efter § 16a i husdyrbrugloven.

Det er Herning Kommunes vurdering, at miljøgodkendelsen, med de stillede vilkår for lokalisering, indretning og drift af husdyrbruget, ikke vil medføre en væsentlig påvirkning af miljøet.

Miljøgodkendelsen gælder kun for det ansøgte. Der må ikke ske udvidelse eller ændring i produktionsarealet, herunder staldafsnit og gødningsopbevaringsanlæg samt ændres på dyreholdets sammensætning før ændringen er anmeldt og godkendt af Herning Kommune. Det er også gældende for plansiloanlæg, faste pladser med afløb til brug for kalvehytter samt fortanke og opsamlingsbeholdere til ensilagevand m.v.

Husdyrbruget skal til enhver tid leve op til gældende regler i love og bekendtgørelser, også selvom disse regler måtte være skærpede i forhold til denne miljøgodkendelse.

Der gøres opmærksom på, at en afgørelse efter § 16a, efter reglerne i husdyrbrugloven, ikke fritager fra krav om tilladelse, godkendelse, dispensation m.v. efter anden lovgivning. Herunder kan det nævnes, at en eventuel byggetilladelse, ændring af bygningsanvendelse, nedrivningstilladelse, afledning af tagvand m.v. skal søges separat hos Herning Kommune.

Hvis miljøgodkendelsen ikke udnyttes i 3 på hinanden følgende år, bortfalder den del, der ikke har været udnyttet (kontinuitetsbrud). Udnyttelse anses her for at foreligge, når mindst 25 pct. af det tilladte produktionsareal udnyttes driftsmæssigt. Med driftsmæssig udnyttelse forstås, at der på det pågældende produktionsareal mindst produceres 50 pct. af det mulige inden for rammerne af dyrevelfærdskrav eller andre relevante krav.

Med miljøgodkendelsen følger en række vilkår, som skal overholdes. Det er ejeren af husdyrbruget, som har ansvaret for, at det sker.

# Vilkår for husdyrbruget

Her er de betingelser, som husdyrbruget skal drives under.

Herning Kommune gør opmærksom på, at der kan være lovkrav fra andre love, som også skal overholdes, selvom disse ikke er beskrevet her.

## Vilkår for drift og indretning

1. Vilkårene i denne miljøgodkendelse skal, hvis andet ikke er anført, være opfyldt, når husdyranlægget er taget i brug.
2. Ved ophør med husdyrproduktion, skal der udføres begrænsende foranstaltninger mod forurening:
  - Alle anlæg skal tømmes og rengøres for husdyrgødning, der bortskaffes efter gældende regler.
  - Restkemikalier, olieaffald, medicinaffald m.v. skal bortskaffes i henhold til affaldsregulativerne
3. Herning Kommune skal straks orienteres om følgende forhold:
  - Ejerskifte af virksomhed
  - Indstilling af driften for en længere periode
4. Gyllebeholderen i det åbne land skal fjernes, når den ikke længere anvendes til opbevaring af gylle eller affald til jordbrugsformål.
5. Med denne miljøgodkendelse ophæves §12 miljøgodkendelsen fra 7. januar 2008 og tillæg nr. 1 til godkendelsen fra 26. april 2016.
6. Dele af vilkår 42 i §12 godkendelsen fra 2008 videreføres i denne godkendelse, se nærmere under "Vilkår for vaskeplads og afledning af vaskevand".
7. Der skal være beplantning rundt om gyllebeholderen (fra 1986 med en kapacitet til 1100 m<sup>3</sup>) i det åbne land og dette beplantningsbælte skal vedligeholdes.
8. Denne godkendelse kan først tages i brug, når det lokalplanlagte sommerhusområde mod syd er afregistreret.

Som følge af vilkår 1 bortfalder den del af miljøgodkendelsen, der ikke er udnyttet inden 6 år fra denne afgørelses meddelelse.

Med "udnyttet" menes, at det ansøgte bygge- og anlægsarbejde er etableret og taget i brug eller dyreholdet er ændret i forhold til tidligere tilladt produktion.

Herning Kommune vurderer at gyllebeholdere i det åbne land skal fjernes når:

- a. Gyllebeholderen er afmeldt
- b. Gyllebeholderen ikke er gennemgået 5-årig beholderkontrol

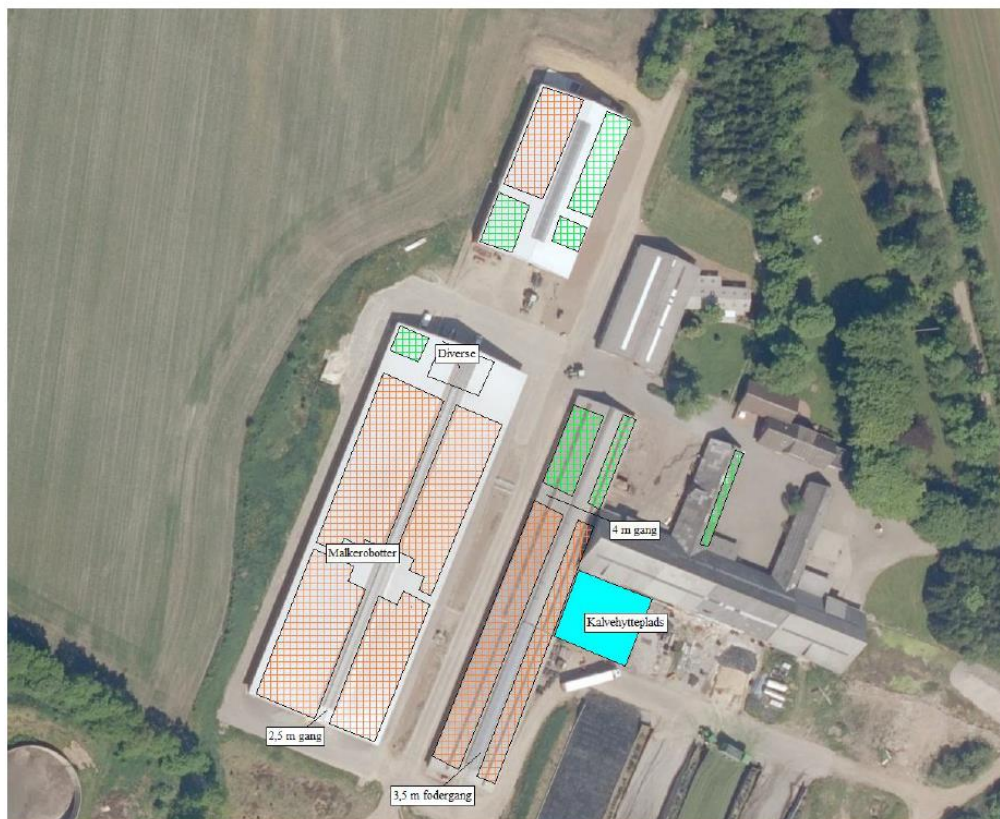
## Vilkår for stalde og produktioner

9. Husdyrbrugets stalde og produktioner skal være i overensstemmelse med oversigten nedenfor:

### 2. Overblik over stalde og produktioner

Stalde og produktioner						
Staldnavn	Staldstørrelse (m <sup>2</sup> )	Ventilation	Kildehøjde	Produktion	Antal måneder udegående	Produktionsareal (m <sup>2</sup> )
<b>Ansøgt drift</b>						
Kviestald - hus G	2280	Naturlig ventilation	6 m	(#137716) Flexgruppe: Alle kvæg; Dybstrøelse (#137714) Malkekøer, kvier og stude. Sengestald med spalter (kanal, linespil)	0 0	325 1200
						66,9%
Kostald - hus A	4637	Naturlig ventilation	6 m	(#187963) Flexgruppe: Alle kvæg; Dybstrøelse (#137723) Malkekøer, kvier og stude. Sengestald med spalter (kanal, linespil)	0 0	85 3450
						76,2%
Stald J	342	Naturlig ventilation	3 m	(#137729) Kalve, (under 6 mdr.). Dybstrøelse	0	25
						7,3%
Goldkostald	1386	Naturlig ventilation	6 m	(#137755) Flexgruppe: Alle kvæg; Dybstrøelse (#137753) Flexgruppe: Alle kvæg; Dybstrøelse (#137747) Malkekøer, kvier og stude. Fast drænet gulv med skraber og ajlefløb	0 0 0	350 125 380
						61,7%
Kalveytter	579	Naturlig ventilation	6 m	(#143669) Kalve, (under 6 mdr.). Dybstrøelse	0	300
						51,8%
<b>Sum</b>						<b>6240</b>

På bilag 2 fremgår det hvilke produktionsarealer der indgår i beregningen.



## Vilkår for ammoniakreducerende miljøteknologi

### 10. Staldafsnit med dybstrøelse

I dybstrøelsesstalde og i kalvebokse skal der strøs halm eller andet tørstof, i mængder, der sikrer, at dybstrøelsesmåtten altid er tør i overfladen.

11. Inden det nye dybstrøelsesareal i "Kostald – hus A" til kvæget tages i brug, skal der etableres afløb.

12. Alle staldene på ejendommen, skal være etableret med fast bund og afløb, og dette gør sig også gældende for alle dybstrøelsesstaldene.

13. Den nye kalveplads skal ligeledes etableres med afløb til opsamling og med opkant rundt langs pladens sider.

### 14. Dybstrøelse / kompost / gylleopbevaring

a. Der må maksimalt bruges 160 m<sup>2</sup> i overfladeareal af den ny møddingsplads til opbevaring af kompost/gødning/dybstrøelse, som placeres syd/sydvest for kostalden.

### 15. Stationære faste stationære skrabere med skrabning hver 2. time

I goldkostalden, som er etableret med faste, drænedede gulve med faste stationære skrabere.

- a. Gulve støbt på stedet skal være dimensioneret med et fald på minimum 1,5 % mod gulvmidte. Præfabrikerede gulve skal have et fald på minimum 1,0 % mod gulvmidte.
- b. Gulvet skal være udført med ajleafløb.
- c. Lysningsarealet til ajleafløb/gylleopsamling må maksimalt udgøre 5 % af det samlede gangareal i staldafsnittet.
- d. Der skal hver dag foretages skrabninger hver anden time. I den periode, hvor malkekvæget er på græs, skal der foretages skrabninger, når dyrene er på stald.
- e. Skraberens skal være forsynet med timer.
- f. Skraberens skal vedligeholdes i overensstemmelse med producentens vejledning. Vejledningen skal opbevares på husdyrbruget.
- g. Enhver type af driftstop over 24 timer af skrabe anlægget noteres i driftsjournalen sammen med årsagen hertil.

### 16. Fast overdækning af fortank til biogasgylle

- a. Fortanken til opbevaring af gylle der skal afhentes af biogas skal forsynes med fast overdækning.
- b. Åbning til fortanken må kun ske i forbindelse med omrøring, tømning og udbringning af gylle.
- c. Skader på overdækningen skal repareres inden for en uge efter skadens opståen.
- d. Hvis en skade ikke kan repareres inden for en uge, skal der indgås aftale om reparation inden to hverdage efter skadens opståen. Herning Kommune skal straks underrettes herom.





### Vilkår for opførsel af ensilageopbevaringsanlæg

17. Ensilageopbevaringsanlægget må maksimalt udgøre 5.500 m<sup>2</sup> med udvidelse af denne.
18. Der skal som et minimum udspinkles på et areal der minimum er dobbelt så stort som det areal der udspinkles fra.
19. Anlæg til udspinkling af overfladevand fra ensilageopbevaringsanlæg skal dimensioneres og benyttes i henhold til Landbrugets byggeblad nr. 103.09-05 "Udspinkling af ensilagesaft og restvand" ELLER i overensstemmelse med administrationsgrundlaget for udspinkling ved Herning Kommune.
20. Herning Kommune skal informeres, hvis der opstår uheld med overløb fra opsamlingsbrønden til Udspinklingsanlægget, sprængning af fødeledning til vandingskanonerne m.v., jævnfør beredskabsplanen.

### Vilkår for vaskeplads og afledning af vaskevand

21. Al vask af maskiner og redskaber (uden gødningsrester og sprøjtemidler) skal foregå på en støbt, fast plads hvor bortledning af spildevandet sker til en opsamlingsbeholder igennem en velfungerende sandfang og må herefter ledes til udspinkling sammen med overfladevandet fra ensilagepladserne.
22. Der sikres mod utilsigtet vask på vaskepladsen ved instruktion af de relevante medarbejdere, og dette suppleres med skiltning
23. Den gamle" møddingsplads (som ligger op ad vaskepladsen) skal altid være tom. Dette vilkår træder først i kraft når den nye møddingsplads er etableret.
24. Indretning og drift af sandfang skal følge Herning Kommunes vejledning derfor og udbringningen skal ske efter de til enhver tid gældende regler i husdyrgødningsbekendtgørelsen

25. Påfyldning af sprøjtemidler og rengøring af sprøjteudstyr, samt al vaske af maskiner indeholdende gødningsrester, skal foregå på en støbt plads med fast bund, hvor bortledning af spildevandet sker til en opsamlings- eller gyllebeholder.

Der gives i denne godkendelse tilladelse til udsprinkling af vaskevandet fra den vaskeplads, hvor der kun vaskes maskiner og redskaber uden sprøjtemidler og gødningsrester.

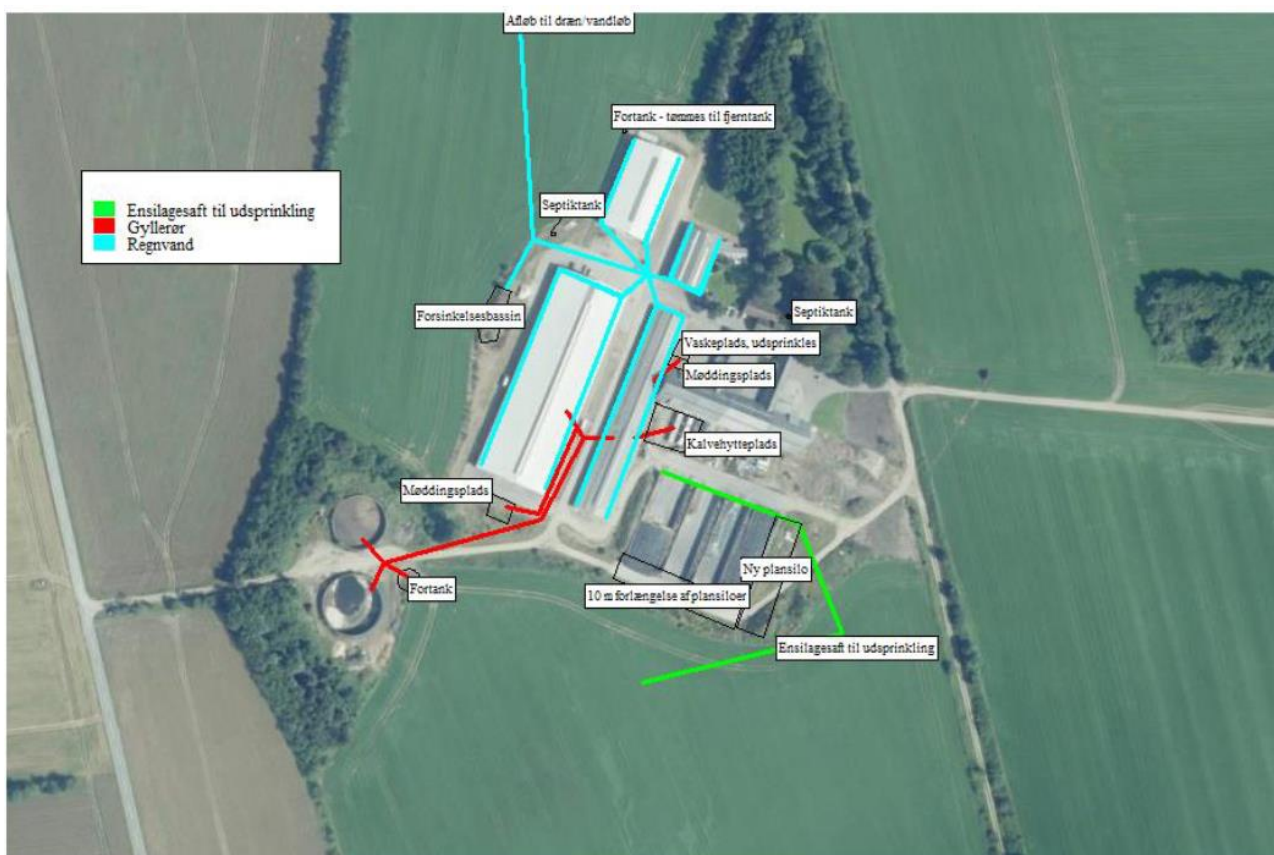
Herning Kommune giver således hermed miljømæssig tilladelse til dette.

Ejer skal således selv sikre at øvrigt lovgivning også overholdes.

## Vilkår for gyllehåndtering

26. Håndtering af gylle skal foregå under opsyn.

27. Påfyldning af gyllevogne o.l. skal enten foregå på en plads med afløb til opsamlingsbeholder for flydende husdyrgødning eller med gyllevogne, som har påmonteret pumpe og returløb, således at spild af husdyrgødning undgås.



Det skal sikres, at der ved utilsigtet start ikke pumpes gylle udenfor tanken. Overpumpningen af gylle skal foregå under opsyn.

## Vilkår for uheld og driftsforstyrrelser

28. Beredskabsplanen skal være let tilgængelig og synlig for de ansatte og øvrige, der færdes på ejendommen.

29. Beredskabsplanens indhold skal udleveres til evt. indsatsleder/miljømyndighed i forbindelse med uheld, forureninger, brand, ol.

### Vilkår for tankning af brændstof

30. Tankning af brændstof skal til enhver tid ske på en plads med fast og tæt bund. Tankningen skal ske under opsyn.

Herning Kommune har stillet vilkår om, at tankningsområdet for brændstof skal være udformet sådan, at der ikke kan ske afløb til og forurening af jord, kloak, overfladevand eller grundvand. Vilkåret er stillet, da der er stor risiko for spild på jorden, der hvor traktorer og andre motoriserede landbrugsmaskiner påfyldes med brændstof.

### Vilkår for energiefTERSyn

31. Der skal på ejendommen foretages et energiefTERSyn af et energiselskab eller -konsulent, hvor de energiforbrugende processer i ejendommen gennemgås.

32. Der skal udarbejdes en rapport som indeholder resultater og evt. konkrete energispareforslag.

33. Rapporten skal senest den 9. september 2020 og inden byggeriet påbegyndes indsendes som kopi til tilsynsmyndigheden.

### Vilkår for fluebekæmpelse

34. På husdyrbruget skal der foretages effektiv fluebekæmpelse i overensstemmelse med de fastsatte retningslinjer fra Aarhus Universitet, Institut for Agroøkologi.

### Vilkår for renholdelse

35. Det skal sikres, at staldene, udenomsarealer og fodringsanlæg holdes rene.

Herning Kommune gør opmærksom på, at opbevaring af foder skal ske på en sådan måde, at det sikrer mod skadedyr (rotter mv.).

### Vilkår for støj

36. Husdyrbrugets samlede bidrag til støjbelastningen i omgivelserne må ikke overstige følgende værdier, målt ved nabobeboelser eller deres opholdsarealer, angivet som det ækvivalente, konstante, korrigerede støjniveau målt i dB(A). Tallene i parentes angiver midlingstiden<sup>2</sup> inden for den pågældende periode:

Dag	Kl. 07-18	55 dB(A)	(8 timer)
Aften	Kl. 18-22	45 dB(A)	(1 time)
Nat	Kl. 22-07	40 dB(A)	(1/2 time)
Lørdag	Kl. 07-14	55 dB(A)	(7 timer)
Lørdag	Kl. 14-22	45 dB(A)	(4 timer)
Søn- og helligdag	Kl. 07-22	45 dB(A)	(8 timer)

### Vilkår for udarbejdelse af handleplaner ved uforudsete gener

37. Hvis Herning Kommune vurderer, at eventuelle klager om støj-, lugt-, støv-, rystelser- og/eller lysgener er velbegrundede, skal husdyrbruget udarbejde en handlingsplan og eftervise at de stillede krav er overholdt. Handlingsplanen skal godkendes af Herning Kommune.

<sup>2</sup> Midlingstiden er en gennemsnitlig måling over tid kombineret med middelværdien over tid.

38. Udgiften til støjmålingerne afholdes af ansøger og udføres i overensstemmelse med Miljøstyrelsens vejledninger.

### Affald

Husdyrbruget er omfattet af reglerne i affaldsbekendtgørelsen<sup>3</sup> og bekendtgørelse om affaldsregulativer, -gebyrer og –aktører m.v.<sup>4</sup>

Farligt affald skal bortskaffes til godkendte modtageanlæg og transporten af farligt affald skal ske af godkendte transportører. Godkendte transportører og modtageanlæg kan findes på Herning Kommunes hjemmeside.

I henhold til bekendtgørelse om affaldsregulativer, -gebyrer og –aktører m.v.<sup>5</sup>, kan op til 200 kg farligt affald pr. år afleveres på genbrugspladsen, men større mængder skal afhentes via en godkendt transportør.

Kvitteringer på korrekt bortskaffelse for affaldstyper under kategorien "farligt affald" skal gemmes i mindst 5 år og skal kunne forevises på miljøtilsyn, når kommunen beder om det.

Virksomheder kan aflevere samme fraktioner som borgere, dvs. at virksomheder nu kan aflevere op til 10 asbestplader om året, men virksomheder kan fortsat ikke aflevere landbrugsplast og medicin fra landbrug og andre fraktioner, som almindelige borgere ikke har.

På genbrugspladserne i Herning Kommune udleveres der kvittering ved aflevering af farligt affald, som for eksempel spildolie (i max 10 l emballage), oliefiltre, akkumulatorer, spraydåser, malingsrester, tomme olie-dunke og kemikalierester (pesticidaffald). Der må dog maksimalt bortskaffes 200 kg farligt affald pr. år på genbrugspladserne.

Følgende må **ikke** afleveres på genbrugspladsen:

Affaldstype	Afleveringssted
– Medicinrester	Leveres til godkendt modtager af farligt affald
– Kanyler	Leveres til godkendt modtager af farligt affald
– Landbrugsplast	Leveres til godkendt modtager, fx Østdeponi
– Udtjente maskiner og udstyr	Skrøthandler

Afhentning af farligt affald, der ikke modtages på genbrugspladsen skal ske af godkendte transportører.

<sup>3</sup> Bekendtgørelse om affald, nr. 224, 2019-03-08 med efterfølgende ændringer

<sup>4</sup> Bekendtgørelser om affaldsregulativer, -gebyrer og –aktører m.v. nr. 1753 af 2018-12-27 med efterfølgende ændringer

<sup>5</sup> § 10 stk. 5: bekendtgørelser om affaldsregulativer, -gebyrer og –aktører m.v. nr. 1753 af 2018-12-27






## Herning Kommunes vurdering

Ansøgningsmaterialet og den medfølgende projektbeskrivelse med konsekvensvurdering er gennemgået, vurderet og fundet tilfredsstillende. Se miljøkonsekvensrapport i bilag 1.

Der ligger i dag et område cirka 370 meter sydøst for ejendommen, der i lokalplan for mange år siden blev udpeget til sommerhusområde, men aldrig taget i brug. Jorden ejes af husdyrbedriften og lokalplanen søges annulleret, hvilket er igangsat. Det udpegede sommerhusområde er årsagen til at nedenstående skema viser sig rød, og når udpegningen er fjernet i lokalplanen overholdes alle parametre.

Der stilles vilkår i godkendelsen om, at det er en forudsætning for godkendelsens ibrugtagning, at området annulleres i lokalplanen.

### Samlet resultat af lugtberegning

Bebyggelse	Kumulation	Model	Ukorrigeret geneafstand (m)	Korrigeret geneafstand (m)	Vægtet gennemsnitsafstand (m)	Genekriterie overholdt	
 Enebærvej 140	0	FMK	139,1	139,1	565,4	Ja	▼
 Enebærvej 140	0	NY	499,1	499,1	564,7	Ja	▼
 Ørnhøjvej 11B	0	NY	499,1	449,2	423,7	Nej	▼
 Sdr. Lund, Vinding	0	NY	698,8	698,8	4929,8	Ja	▼
 Sdr. Lund, Vinding	0	NY	698,8	698,8	4664,3	Ja	▼

#### Forklaring til samlet resultat af lugtberegning

**Rød:** Genekriterie er ikke overholdt.

\* Geneafstanden fra NY modellen er 0, selvom der er en faktisk lugt fra staldgruppen. Dette skyldes at lugten er for lav til at lugtspredningen kan beregnes.

Konsekvenszone: 597 m

Genekriteriet overholdes ikke, på grund af et lokalplanlagt sommerhusområde - som er ansøgt annulleret

Staldanlægget ligger i geologisk interesseområde, og kun knap 200 meter fra et område, som er udpeget til et særlig værdifuldt landskab.

I miljøkonsekvensrapporten fremgår det at anlægget ikke ligger indenfor geologisk interesseområde og heller ikke at det ligger relativt tæt op at værdifuldt landskab.

Herning Kommune vurderer, at til trods for anlæggets placering så anses dette, som værende at mindre betydning kulturmiljøet, da der kun opføres små anlæg, som ligger i tilknytning til eksisterende anlæg. Endvidere er der læhegn omkring området hvor den nye fortank placeres.

Husdyrgodkendelsesbekendtgørelsens beskyttelsesniveauer og krav er dokumenteret overholdt, herunder ammoniak, lugt og BAT (Bedst Anvendelige Teknologi). Kommunen har stillet vilkår for at fastholde de ansøgte produktionsarealer, dyretyper og BAT i de enkelte stalde/staldafsnit.

Ansøger har redegjort for, at udvidelsen er erhvervsmæssigt nødvendig, og at den ikke vil påvirke værdifulde bebyggelser, kulturmiljøer eller det omgivende landskab negativt. Kommunen vurderer, at udvidelsen ikke er i strid med kommuneplanen.

Ansøger har beskrevet de potentielle gener fra husdyrbruget. Der er i den indsendte projektbeskrivelse redegjort for tiltag, der sikrer de omkringboende mod væsentlige gener i form af lugt, støv, støj, lys, rystelser, fluer og uhygiejniske forhold.

Ansøger har ligeledes beskrevet den potentielle forurening fra husdyrbruget. Der er redegjort for tiltag, der forebygger og begrænser forureningen af luft, vand, jord og undergrund. Herunder er der redegjort for følgende forureningskilder: ammoniakfordampning fra staldene, opbevaring, håndtering og udbringning/bortskaffelse af husdyrgødning, spildevand, affald, råvarer, olie og andre hjælpestoffer samt ved driftsforstyrrelser og uheld.

Vedrørende udsprinkling af overfladevand fra ensilageopbevaringsanlæg. Overfladevand fra ejendommen udsprinkles på landbrugsjord med en afgrøde, der har en gødningsværdi. Der stilles vilkår i godkendelsen til at Anlæg til udsprinkling af overfladevand fra ensilageopbevaringsanlæg dimensioneres og benyttes i henhold til Landbrugets byggeblad nr. 103.09-05 "Udsprinkling af ensilagesaft og restvand" ELLER i overensstemmelse med administrationsgrundlaget for udsprinkling. Udsprinklingen er særskilt godkendt i afgørelse 18. august 2009 og denne tilladelse fastholdes.

Der stilles vilkår til om at gyllebeholderen fra 1986 beliggende i det åbne land, skal fjernes når den ikke længere anvendes til opbevaring af gylle eller affald til jordbrugsformål, samt at beplantningsbæltet rundt om tanken vedligeholdes. Dette for at sikre den bedst mulige afskærmning af gyllebeholderen, mens den fortsat er i brug og at den ikke kommer til at stå, uden den anvendes til noget.

Herning Kommune er enig i ansøgers konsekvensvurdering af, at husdyrbruget kan drives på en måde, som er forenelig med hensynet til omgivelserne. Herning Kommune vurderer, at projektet ikke vil forringe tilstanden af naturen med dens bestande af vilde planter og dyr og deres levesteder.

Herning Kommune har fastholdt tiltag til reduktion af gener og forurening med vilkår. Der er stillet vilkår til energigennemgang af ejendommen, da det er Herning Kommunes erfaring at det er en god metode til at få et overblik over potentielle energibesparelser med kort tilbagebetalingstid. Der er udarbejdet en beredskabsplan i 2019, som benyttes fremadrettet. Ejer sikre at den holdes opdateret og at medarbejderne kender til denne.

Herning Kommune har stillet vilkår om, at tankningsområdet for brændstof skal være udformet sådan, at der ikke kan ske afløb til og forurening af jord, kloak, overfladevand eller grundvand. Vilkåret er stillet, da der er stor risiko for spild på jorden, der hvor traktorer og andre motoriserede landbrugsmaskiner påfyldes med brændstof.

Mellem staldanlæg G og J er der en vaskeplads. Vaskepladsen er lavet som et befæstet areal med afløb til sandfang og derfra udsprinkles vandet sammen med overfladevandet fra ensilagepladserne. Der er stillet vilkår om at der på denne vaskplads kun vaskes maskiner der **ikke** indeholder gødning og bekæmpelsesmidler. Ved vask af maskiner kan der være forskellige forurenende stoffer, som vaskes af maskinen, hvorfor der stilles krav om at dette inden udsprinkling ledes gennem et sandfang.

Ejer oplyser at maskinstationsaktiviteten er ophørt i 2015 og at det i dag er maskinstationen der står for udspreddningen af gylle fra bedriften.

Ejer oplyser desuden at arealet hvorpå der udsprinkles anvendes til afgrøder, som senere skal bruges som kvægfoder.

Ejer har oplyst at der gennemsnitlig vaskes 1 – 2 landbrugsmaskiner pr. uge om året, og i marksæsonen 3 – 5 stk. I vinterhalvåret perioder vaskes der ikke landbrugsmaskiner på pladsen.

Sikring mod utilsigtet vask på vaskepladsen ved instruktion af de relevante medarbejdere. Evt. supplement med skiltning

Ejer oplyser han godt kan sikre at de vogne og kalvebokse der skal vaskes som indeholder sprøjtemidler og gødning godt kan rengøres inde på den gamle møddingsplads, som ligger i forlængelse af vaskepladsen.

Herning Kommune vurderer at dette kan accepteres, da det forventes at der er tale om ganske små mængder olie der kommer ud på marken og da dette foregår hovedsageligt i marksæsonen, hvor der er relativ mange soltimer. Solen vil med stor sandsynlighed vil kunne fordampe den smule olie der må forventes at blive sprinklet ud på marken.

Hvis der måtte sive en smule olie ned i jorden, forventer Herning Kommune, at dette vil blive nedbrud af den høje bakterielle omsætning der sker i de øvre jordlag.

Vaske af gødningsholdige maskiner og maskiner med bekæmpelsesmidler **skal** foregå på den nye møddingsplads (på tæt befæstet areal) der har afløb til gyllebeholderne, eller tilsvarende opsamling.

På den baggrund vurderer Herning Kommune, at udvidelsen med byggeriet ikke vil medføre væsentlige miljømæssige påvirkninger, når de anførte vilkår overholdes.

## Lovgrundlag

Ansøgningen er behandlet i henhold til kravene i lov om husdyrbrug og anvendelse af gødning m.v. (husdyrbrugloven)<sup>6</sup> med tilhørende bekendtgørelser: bekendtgørelse om godkendelse og tilladelse m.v. af husdyrbrug (husdyrgodkendelsesbekendtgørelsen)<sup>7</sup> og bekendtgørelse om miljøregulering af dyrehold og om opbevaring og anvendelse af gødning (husdyrgødningsbekendtgørelsen)<sup>8</sup> samt Miljøstyrelsens vejledning om miljøgodkendelse af husdyrbrug.

Herning Kommune har informeret offentligheden og berørte myndigheder tidligt i beslutningsprocessen ved offentlig annoncering på Herning Kommunes hjemmeside, i perioden 28. februar 2020 til 13. marts 2020. Ingen har ønsket udkastet til afgørelsen tilsendt.

Herning Kommune har fremsendt udkast til afgørelse til naboer og andre berørte samt til dem, som har anmodet herom, med mulighed for at kommentere udkastet i perioden 6. maj 2020 til 3. juni 2020. Herning Kommune har ikke modtaget kommentarer til udkastet til afgørelsen.

## Klagevejledning og offentliggørelse

Herning Kommune har givet miljøgodkendelse til udvidelse af husdyrbruget på Toftvej 6, 7500 Holstrbro. Miljøgodkendelsen er givet i medfør af § 16a i husdyrbrugloven.

Det er muligt at klage over afgørelsen til Miljø- og Fødevareklagenævnet. Miljøgodkendelsen bliver offentliggjort på Herning Kommunes hjemmeside [www.herning.dk](http://www.herning.dk) under "Planer og offentliggørelser" og "Landbrug" fra den 9. juni 2020. Der kan klages i 4 uger. Klageberettigede er ansøger og enhver, der har en individuel, væsentlig interesse i sagen samt visse organisationer, alle som er angivet i husdyrbruglovens §84-87.

Hvis du ønsker at klage over denne afgørelse, kan du klage til Miljø- og Fødevareklagenævnet. Du klager via Klageportalen, som du finder et link til på forsiden af [www.nmkn.dk](http://www.nmkn.dk). Klageportalen ligger på [www.borger.dk](http://www.borger.dk) og [www.virk.dk](http://www.virk.dk). Du logger på [www.borger.dk](http://www.borger.dk) eller [www.virk.dk](http://www.virk.dk), ligesom du plejer, typisk med NEM-ID. Klagen sendes gennem Klageportalen til den myndighed, der har truffet afgørelsen. En klage er indgivet, når den er tilgængelig for Herning Kommune i Klageportalen.

Klagen skal være tilgængelig for Herning Kommune i Klageportalen. For at klagen er tilgængelig skal klager har godkendt og betalt gebyr/bestilt en faktura i Klageportalen. Det skal senest ske den 7. juli 2020.

Miljø- og Fødevareklagenævnet skal som udgangspunkt afvise en klage, der kommer uden om Klageportalen, hvis der ikke er særlige grunde til det. Hvis du ønsker at blive fritaget for at bruge Klageportalen, skal du sende en begrundet anmodning til Herning Kommune, der har truffet afgørelse i sagen. Herning Kommune videresender herefter anmodningen til Miljø- og Fødevareklagenævnet, som træffer afgørelse om, hvorvidt din anmodning kan imødekommes.

Hvis afgørelsen påklages, bliver det meddelt ansøger.

---

<sup>6</sup> Lovbekendtgørelse om husdyrbrug og anvendelse af gødning m.v., nr. 520, 2019-05-01, med efterfølgende ændringer.

<sup>7</sup> Bekendtgørelse om godkendelse og tilladelse m.v. af husdyrbrug, nr. 1261, 29/11/2019, med efterfølgende ændringer.

<sup>8</sup> Bekendtgørelse om miljøregulering af dyrehold og om opbevaring og anvendelse af gødning, nr. 760 af 30/07/2019, med efterfølgende ændringer.

En eventuel klage har ikke opsættende virkning, medmindre Miljø- og Fødevareklagenævnet bestemmer andet, hvorfor miljøgodkendelsen på eget ansvar kan udnyttes før klagefristen er udløbet i henhold til husdyrbruglovens § 81, stk. 1.

## **Søgsmål**

Denne afgørelse om miljøgodkendelse kan også indbringes for domstolene, jævnfør husdyrbruglovens § 90. Det skal ske indenfor seks måneder efter offentliggørelsen.

Med venlig hilsen

Pernille Kjeldsen  
Herning Kommune,  
Teknik og Miljø, Landbrugsteam



# Interessentliste for høringsperiode og offentliggørelse

## Nedenstående er orienteret om udkast til miljøgodkendelsen:

### Ansøger

- Voldsted A/S, Toftvej 6, 7500 Holstebro

### Rådgiver firmanavn

- Sagro I/S, Karen V. Thomassen

### Omboende og andre, som får udkastet til miljøgodkendelsen i høring (indenfor 600 meter)

- Enebærvej 102, 7500 Holstebro
- Enebærvej 105, 7500 Holstebro
- Enebærvej 112, 7500 Holstebro
- Enebærvej 114, 7500 Holstebro
- Enebærvej 116, 7500 Holstebro
- Enebærvej 118, 7500 Holstebro
- Enebærvej 120, 7500 Holstebro
- Enebærvej 122, 7500 Holstebro
- Enebærvej 124a, 7500 Holstebro
- Enebærvej 124b, 7500 Holstebro
- Enebærvej 128, 7500 Holstebro
- Enebærvej 130, 7500 Holstebro
- Enebærvej 132, 7500 Holstebro
- Enebærvej 134, 7500 Holstebro
- Enebærvej 136, 7500 Holstebro
- Enebærvej 138, 7500 Holstebro
- Enebærvej 140, 7500 Holstebro
- Finsensvej 1a, 7500 Holstebro
- Lejerbo, Trehøje, Gammel Køge Landevej 26, 2500 Valby
- Vind Kirkevej 1,1, 7500 Holstebro
- Vind Kirkevej 1, stuen, 7500 Holstebro
- Vind Kirkevej 2, 7500 Holstebro
- Vind Kirkevej 3, 7500 Holstebro
- Vind Kirkevej 4, 7500 Holstebro
- Ørnhøjvej 1, 7500 Holstebro
- Ørnhøjvej 2, 7500 Holstebro
- Ørnhøjvej 3, 7500 Holstebro
- Ørnhøjvej 5, 7500 Holstebro
- Ålykkevej 5, 7400 Herning (ejer af Ørnhøjvej 8)
- Ørnhøjvej 12, 7500 Holstebro
- Granstien 1, 7500 Holstebro
- Granstien 2, 7500 Holstebro

- Garantofte 1, 7500 Holstebro
- Garantofte 3, 7500 Holstebro
- Garantofte 5, 7500 Holstebro
- Garantofte 11, 7500 Holstebro
- Garantofte 15, 7500 Holstebro
- Gribskovvej 29, 1. th, 2100 København Ø (ejer Enebækvej 130)
- Holstebrovej 1, 7500 Holstebro
- Keldsgårdvej 8, 7451 Sunds (ejer Ørnhøjvej 12)
- Ringparken 14, 7470 Karup J (ejer Engebækvej 126)
- Toftevej 2, 7500 Holstebro
- Herning Kommune, Torvet 5 (ejer Enebækvej 112a og Ørnhøjvej 2a)
- Toftevej 4, 7500 Holstebro
- Toftevej 6, 7500 Holstebro
- Toftevej 9, 7500 Holstebro
- Toftevej 10, 7500 Holstebro

#### Matrikulære

- Ørnhøjvej 13, 7500 Holstebro
- Løgagervej 6, 7500 Holstebro
- Toftevej 18, Holstebro

#### Øvrige:

- MEC – BioGas A/S, Nupark 51, 7500 Holstebro
- Vind Vandværk, Enebækvej 140, 7500 Holstebro
- Vestforsyning A/S, Nupark 51, 7500 Holstebro
- Sørvad Vandværk Amba, Enghavevej 10, 7550 Sørvad

### **Nedenstående er orienteret om miljøgodkendelsen:**

#### Klageberettigede jævnfør husdyrbrúglovens § 84

##### Ansøger

- Voldsted A/S, Toftvej 6, 7500 Holstebro

##### Rådgiver firmanavn

- Sagro I/S, Karen V. Thomassen

Enhver, der har en individuel, væsentlig interesse i sagens udfald er i høringsperioden blevet gjort opmærksom på at meddelelse af afgørelsen sker ved offentlig annoncering på Herning Kommunes hjemmeside.

#### Klageberettigede jævnfør husdyrbrúglovens § 85

- Danmarks Fiskeriforening
- Ferskvandsfiskeriforeningen
- Forbrugerrådet
- Arbejderbevægelsens Erhvervsråd

#### Klageberettigede jævnfør husdyrbrúglovens § 86

- Danmarks Naturfredningsforening, Lokalafdeling Herning
- Dansk Ornitologisk Forening, Lokalafdeling Herning
- Foreningen af bredejere ved Gødstrup Sø

#### Klageberettigede jævnfør husdyrbrúglovens § 87

- Dansk Ornitologisk Forening
- Friluftsrådet
- Danmarks Naturfredningsforening
- Det Økologiske Råd
- Danmarks Sportsfiskerforbund
- Aktive Fritidsfiskere i Danmark

#### Andre:

- Herning Museum
- Styrelsen for Patientsikkerhed

## **Oversigt over bilag**

Bilag 1: Miljøkonsekvensrapport

Bilag 2: Oversigt over produktionsarealet

Bilag 3: Afløbsplan



## Miljøkonsekvensrapport for Toftvej 6, Vind

**Voldsted A/S v. Mogens Larsen**

Toftvej 6, Vind  
7500 Holstebro

Udarbejdet juni 2019 Af miljørådgiver Karen V. Thomasen

## Indholdsfortegnelse

Indledning.....	3
Ikke teknisk resumé.....	3
Basisoplysninger .....	4
Oplysninger om samdrift med andre ejendomme .....	4
Biaktiviteter .....	4
IE-brug .....	4
Oplysninger om husdyrbruget og det ansøgte.....	4
Indretning og drift .....	4
Afløbsforhold.....	7
Foderopbevaring .....	8
Lys.....	8
Anlægsarbejder, bygningsmæssige ændringer eller ny bebyggelse .....	9
Håndtering og opbevaring af husdyrgødning.....	9
Beliggenhed .....	10
Planforhold .....	10
Landskab .....	10
Afstandskrav .....	12
Naturområder.....	12
Ammoniakemission .....	12
Internationale naturbeskyttelsesområder (Natura 2000).....	13
Kategori 1-natur .....	13
Kategori 2-natur .....	13
§ 3 områder .....	13
Kategori 3-natur .....	15
Internationalt beskyttede arter af planter og dyr – bilag IV-arter .....	15
National beskyttelse af arter af planter og dyr .....	16
Biodiversitet – Den danske Rødliste.....	16
Lugt .....	16
Øvrige emissioner og genepåvirkninger fra husdyrbruget og det ansøgte.....	17
Støv.....	18
Fluer og skadedyr .....	18

Til- og frakørsels forhold.....	19
Rystelser .....	20
Støj.....	21
Forurenings- og genebegrænsende foranstaltninger.....	21
Egenkontrol .....	22
Væsentlige virkninger fra reststoffer, affaldsproduktionen, samt ved brugen af naturressourcer.....	23
Grundvand .....	23
Jordforurening .....	23
Reststoffer (olie, rengøringsmidler, kemikalier, medicin m.m.).....	23
Affald .....	24
Døde dyr .....	25
Vand.....	25
Energi.....	25
Klima.....	26
BAT (ammoniak).....	26
Eventuelle grænseoverskridende virkninger.....	27
Foranstaltninger for at undgå, forebygge eller begrænse det ansøgtes virkning på miljøet.....	28
Befolkningen og menneskers sundhed .....	28
Alternative løsninger .....	29
Samlet vurdering af miljøkonsekvensrapporten .....	29

## Indledning

Denne miljøkonsekvensrapport beskriver en planlagt udvidelse af Toftvej 6, Vind beliggende i Herning Kommune.

Rapporten beskriver de faktiske forhold i dag samt udvidelsens karakteristika, herunder den forventede drift efter ibrugtagning. Hertil vurderes konsekvenser forbundet med udvidelsen.

Rapporten er opbygget jf. Bilag 1 i Bek. nr. 1467 af 06/12/2018 (Husdyrgodkendelsesbekendtgørelsen), med enkelte ændringer:

- Rapporten indledes med et ikke-teknisk resumé, fremfor at slutte med det, da det vurderes, at det er en mere naturlig opbygning.
- Punkterne D 1 a og b behandles under et, så de forskellige faktorer beskrives og vurderes i samme afsnit, da dette vurderes mere hensigtsmæssigt.

God læselyst.

## Ikke teknisk resumé

På Toftvej 6 ønskes en mindre udvidelse af malkekvægbruget. Der søges om etablering af en kalvehytteplads til udendørs kalvehytter, en udvidelse af plansiloerne, en ny fortank samt en ny møddingsplads syd for kostalden til opbevaring af dybstrøelse. Desuden søges om mere fleksibilitet i dyretyper.

### *Konsekvenser for omboende, natur og miljø*

Der er foretaget beregninger på lugtkonsekvenser. Lugtkravene i forhold til nærmeste nabo uden landbrugspligt, samlet bebyggelse og byzone er overholdt.

Der er vurderet på støj, støv og fluer. Der forventes ikke gener for naboer, bl.a. pga. afstanden til naboer. Gener forventes at være af meget lokal karakter.

Der forventes ikke væsentligt flere transporter som følge af ændringerne, men idet der på sigt forventes samarbejde med biogasanlægget, vil der komme afhentning/levering af gylle i form af lastbiltransporter.

Landskabet påvirkes ikke væsentligt, da byggeriet opføres tæt op ad det eksisterende byggeri og i samme stil, hvorved det ikke forventes at ændre det landskabelige indtryk. Desuden er ejendommen delvist afskærmet af beplantning og læhegn omkring ejendommen og ud i marken.

Der er foretaget beregninger på ammoniaknedfald på omkringliggende natur. Kravene er overholdt og der forventes derfor ikke påvirkning af naturen, bilag IV-arter m.m.

BAT-kravene er overholdt.

## Basisoplysninger

### Oplysninger om samdrift med andre ejendomme

Der er ikke samdrift med andre ejendomme.

### Biaktiviteter

Der er ingen biaktiviteter.

### IE-brug

Husdyrbruget er ikke et IE-brug.

# Oplysninger om husdyrbruget og det ansøgte

## Indretning og drift

Stalde og produktioner						
Staldnavn	Staldstørrelse (m <sup>2</sup> )	Ventilation	Kildehøjde	Produktion	Antal måneder udegående	Produktionsareal (m <sup>2</sup> )
<b>Ansøgt drift</b>						
Kviestald - hus G	2280	Naturlig ventilation	6 m	(#137716) Flexgruppe: Alle kvæg; Dybstrøelse (#137714) Malkekøer, kvier og stude. Sengestald med spalter (kanal, linespil)	0 0	325 1200
Kostald - hus A	4637	Naturlig ventilation	6 m	(#187963) Flexgruppe: Alle kvæg; Dybstrøelse (#137723) Malkekøer, kvier og stude. Sengestald med spalter (kanal, linespil)	0 0	85 3450
Stald J	342	Naturlig ventilation	3 m	(#137729) Kalve, (under 6 mdr.). Dybstrøelse	0	25
Goldkostald	1386	Naturlig ventilation	6 m	(#137755) Flexgruppe: Alle kvæg; Dybstrøelse (#137753) Flexgruppe: Alle kvæg; Dybstrøelse (#137747) Malkekøer, kvier og stude. Fast drænet gulv med skraber og ajleafløb	0 0 0	350 125 380
Kalvehytter	591	Naturlig ventilation	6 m	(#143669) Kalve, (under 6 mdr.). Dybstrøelse	0	300
<b>Sum</b>						<b>6240</b>

**Tabel 1. Husdyrbrugets fremtidige produktionsarealer**

Produktionsarealet er i denne ansøgning opgjort ved en detaljeret opmåling i staldene af miljøkonsulenten.

Der sker som følge af det ansøgte en udvidelse af produktionsarealerne i og med at der søges om et areal til udendørs opstilling af kalvehytter – selve arealet med kalvehytter bliver på 300 m<sup>2</sup>.

Ud over udvidelsen søges der om overgang til den nyere miljøgodkendelsesordning med fleksibilitet til at skifte mellem kvier og køer, samt indsættelse af flexgrupper-alle kvæg i de staldafsnit, hvor det giver mening.

Se grundtegning (figur 2) til opgørelse af produktionsarealet.

Udover staldbygninger er der lade, maskinhus og lager på ejendommen, som det ses på figur 1.

Der er fire eksisterende plansiloer på et samlet areal på 57x68 m. Der søges om 10 m forlængelse mod syd af de fire plansiloer til 67 m. Desuden ønskes en ny plansilo på 13x67 m som placeres parallelt med de eksisterende. Den ny plansilo er erhvervsmæssigt nødvendigt, da der mangler plads til ensilage. Alternativt skal det placeres i markstakke. En placering i plansilo sikrer de bedste miljømæssige forhold.

Til ejendommen er der tre gylletanke. De to er placeret lige sydvest for staldene, hvortil der pumpes gylle. Gylletank I er fra 2008 og har en kapacitet på 4.400 m<sup>3</sup>. Der er naturligt flydelag.

Gylletank II er fra 1994 og har en kapacitet på 3.200 m<sup>3</sup>. Der er naturligt flydelag.

Derudover er der en tank i det åbne land på 1.050 m<sup>3</sup> fra 1986. Den ligger ca. 1 km sydøst for ejendommen. Der er naturligt flydelag.

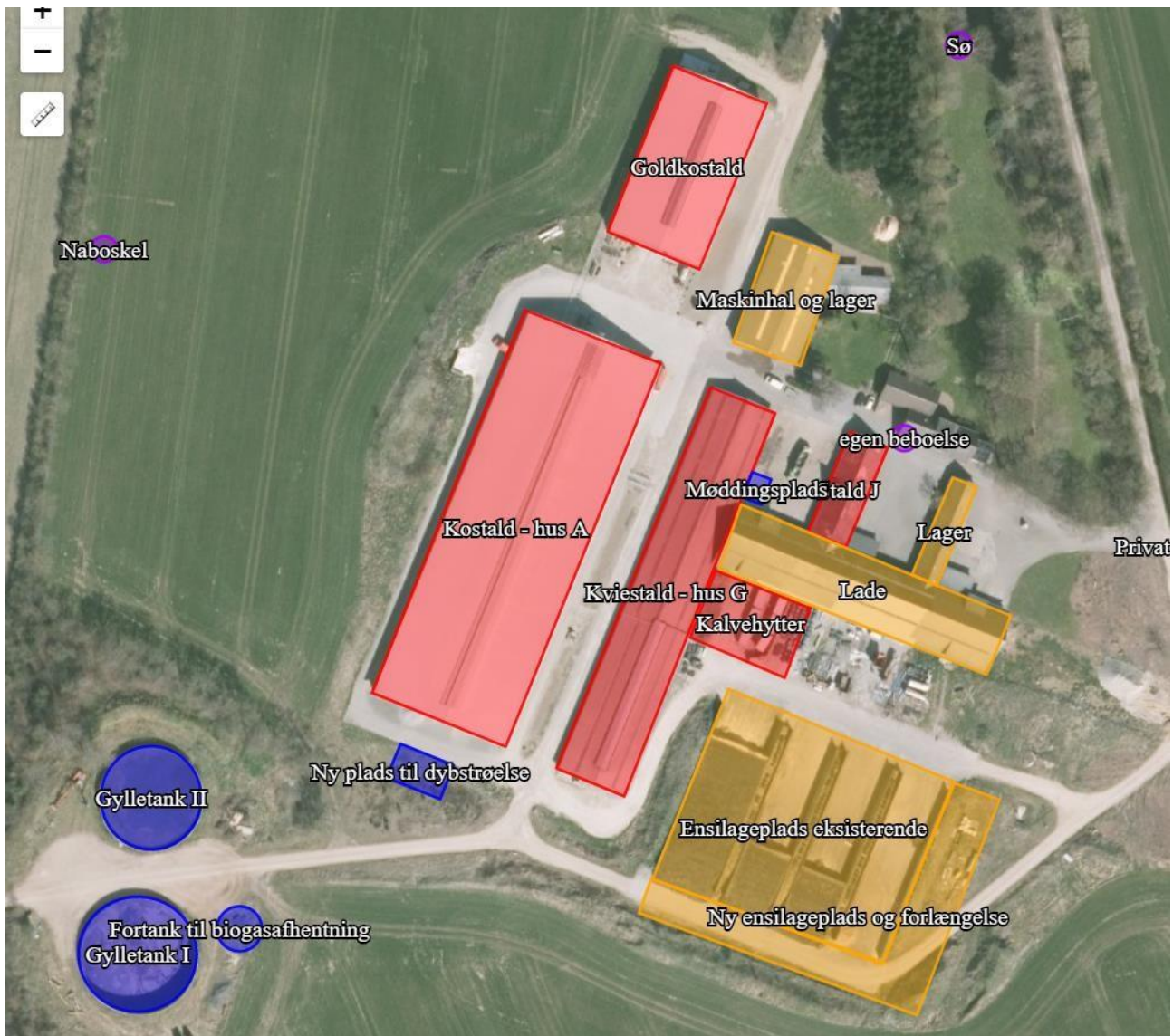
Der søges om en ny fortank, som skal anvendes i forbindelse med afhentning af gylle til biogasanlægget. Den placeres ved de to tanke sydvest for ejendommen, hvilket ses på figur 1.

Dybstrøelsen køres på ny møddingsplads, som placeres syd for kostalden- se figur 1. Herfra afhentes det af biogasanlægget.

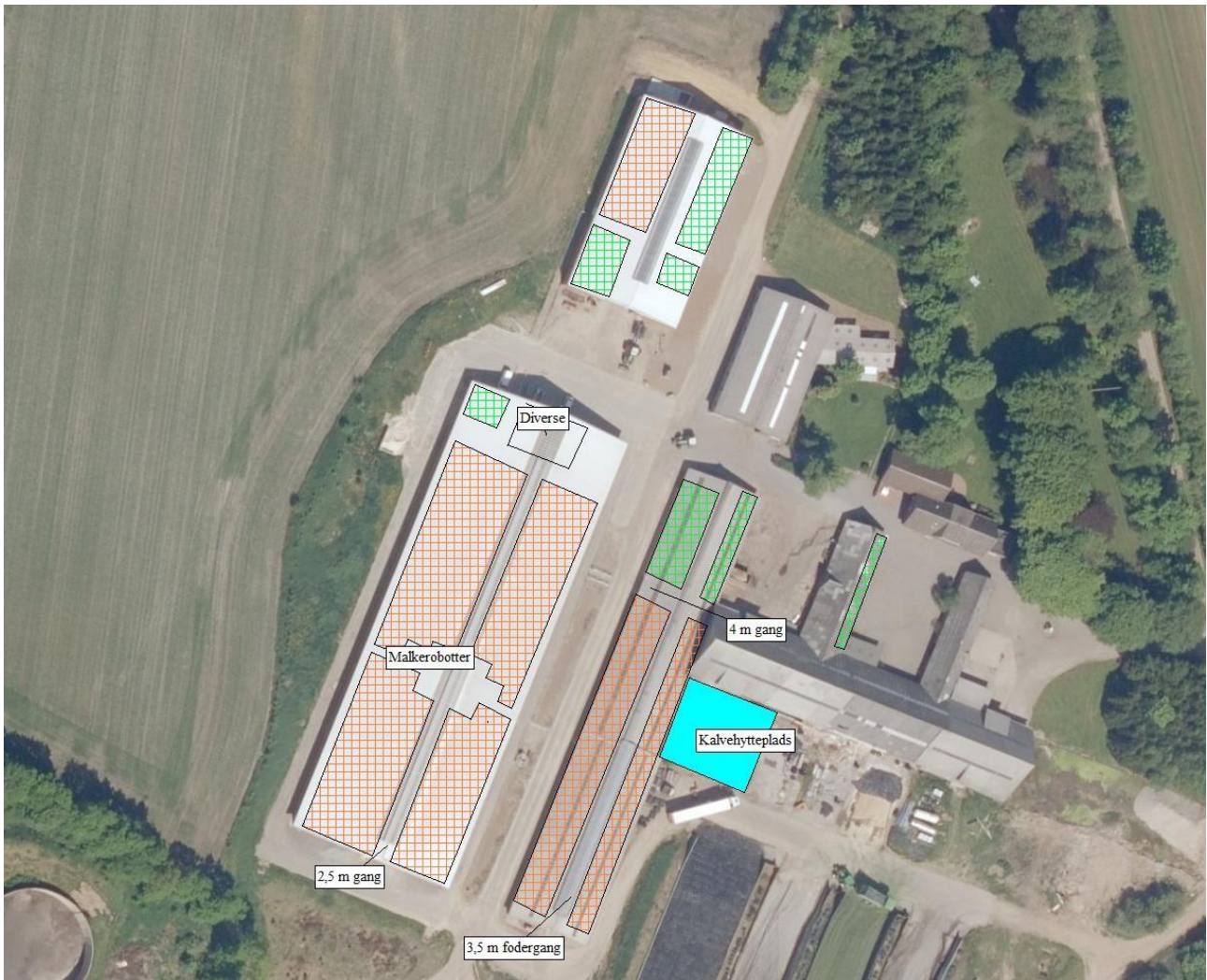
Disse nye anlæg er erhvervsmæssigt nødvendige for at kunne levere til biogasanlæg.



Der er en møddingsplads på ca. 43 m<sup>2</sup> ved ejendommen, som sjældent er i brug, men den fastholdes i ansøgningen.



Figur 1. Situationsplan



Figur 2. Situationsplan

## Afløbsforhold

Alle afløbsforhold ses på nedenstående figur.

Vand fra den gamle møddingsplads og kalvhytteplads løber til gyllekanaler i stalden og videre til gylletanke.

Vand fra den nye møddingsplads løber til fortank ved kostalden og dermed i gyllesystemet.

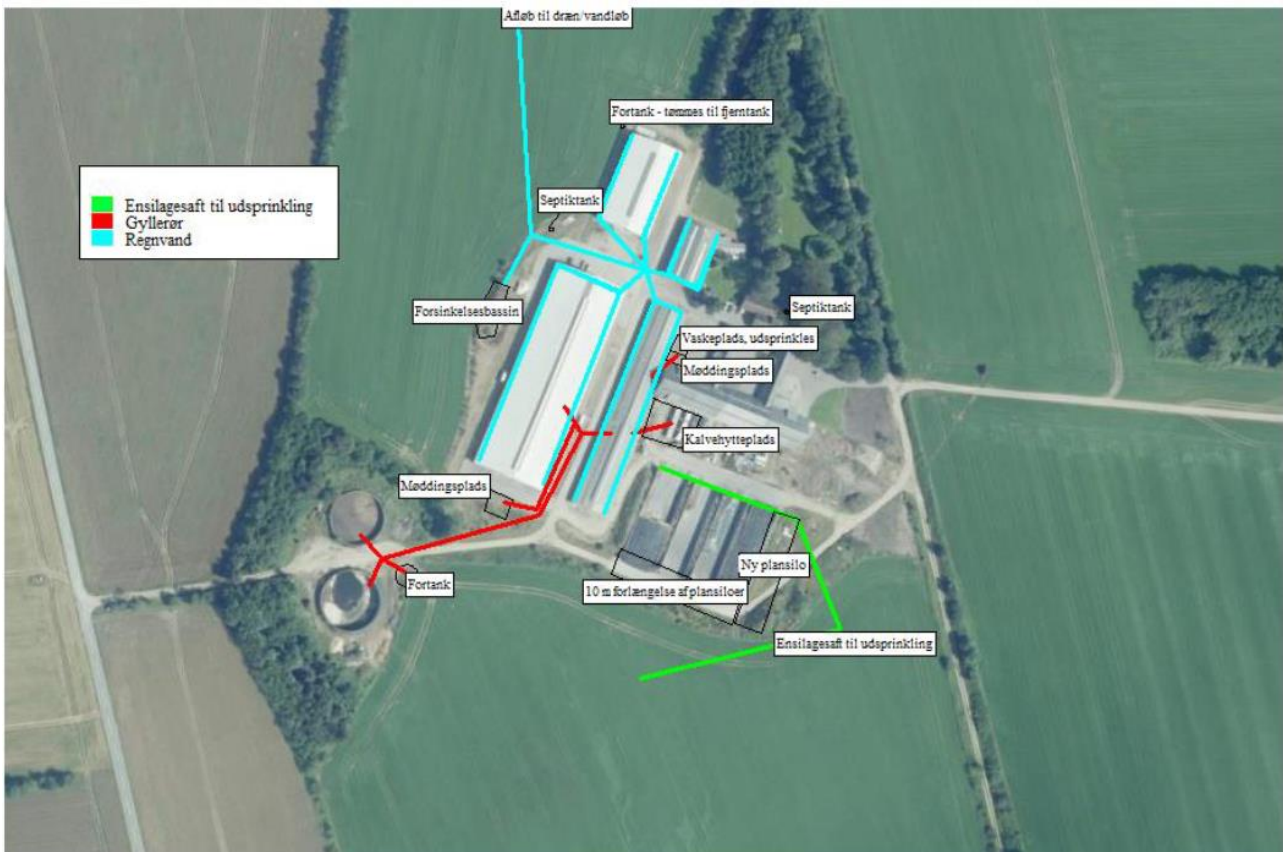
Vand fra ensilagesiloer udsprinkles på arealer syd for gården.

Gyllen pumpes til gylletankene mod sydvest eller køres i vogne fra fortank til gylletank i marken.

Den gamle møddingsplads i gården anvendes i sjældne tilfælde men bibeholdes og har afløb til gyllekanaler i stalden. I tilknytning til denne er vaskepladsen, hvor der vaskes maskiner m.m., hvorfra vandet udsprinkles efter først at have passeret et sandfang. Sprøjten påfyldes og vaskes på møddingsplads med afløb til gyllekanaler.

Regnvandet ledes til dræn, som vist på figuren. Overløb løber til forsinkelsesbassin vest for kostalden, som godkendt ved sidste byggeri.

Der er ikke dræn indenfor 50 meter fra staldene.



Figur 3. Afløbsplan

## Foderopbevaring

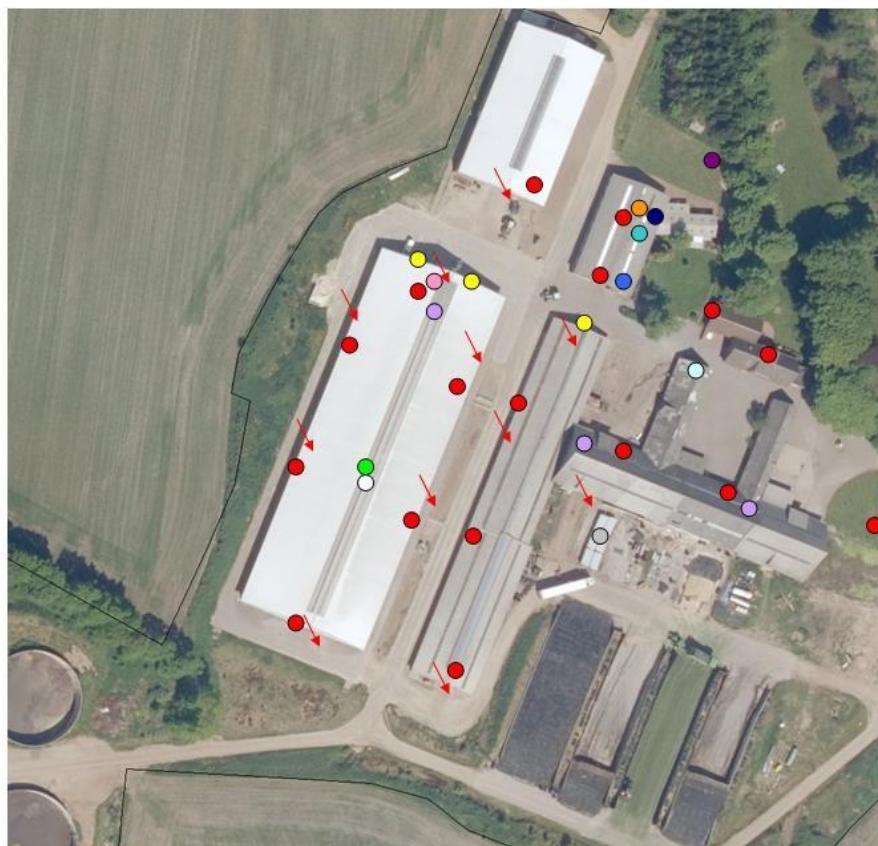
Foder opbevares i lade, fodersiloer ved malkebotterne samt hovedsageligt i plansiloerne. Foderet består hovedsageligt af grovfoder såsom majs- og græsensilage. Halm er i lade.

## Lys

Der er udendørs belysning ved ko- og kviestald mod nord. I stalden er der dagslysstyring og dæmpet natbelysning for at sikre dyrenes orienteringsmuligheder til foder og malkebot. Al udendørsbelysning er styret af bevægelsessensorer.

## Vurdering

Der sker ikke ændringer af udendørsbelysningen som følge af udvidelsen. Idet ejendommen er beliggende i det åbne land med langt til naboer samt godt afskærmet af beplantninger og læhegn, formodes det ikke at der vil være lysgener fra landbruget i forhold til omkringboende eller trafik.



**Signaturforklaring:**

- = Kemikalie
- = Motorolie
- = Dieseltank
- = Gasflaske
- = Omklædning / Bad
- = Hovedhane til vand
- = El-tavle
- = Brandslukkere
- = Rengøringsmidler
- =
- = Spraydåser
- = Belysning
- = Fodersilo
- = Befæstede arealer inkl. afløb
- = Afhentningsplads for DAKA
- ↘ = Flugtveje for dyr

Figur 4. Oversigtskort

### **Anlægsarbejder, bygningsmæssige ændringer eller ny bebyggelse**

Der anlægges ikke nye indkørsler, veje m.m., og der opføres ikke nye bygninger eller ændres i eksisterende byggeri. Der opsættes kalvehytter på den nye plads samt etableres nyt areal til plansiloer.

### **Håndtering og opbevaring af husdyrgødning**

Opbevaringsanlæg	Opførsels år / 5 el. 10 års beholderkontrol	Kapacitet (m <sup>3</sup> )	Overfladeareal (m <sup>2</sup> )	Teknologi
Gylletank I	2008/ 2017	4.400	872	Flydelag
Gylletank II	1997/2015	3.200	631	Flydelag
Gylletank i det åbne land	1986/2017	1.050		Flydelag
Ejet tank på Toftvej 20	1984/2019	1.450		Flydelag
Ny fortank		500		
Gyllekanaler og eks. fortanke		150		
<b>I alt</b>		<b>10.750</b>		

Tabel 2. Opbevaringsanlæg til husdyrgødning.

Flydende husdyrgødning omfatter gylle og hvad, der i øvrigt ledes til gylleanlægget i form af vaskevand, vand fra kalvehytter, møddingsplads mv.

Den flydende husdyrgødning fra staldene pumpes via fortanken til gyllebeholder. I fortanken er der en el-pumpe, der pumper gyllen via jordledning til gyllebeholder eller fortank, som tømmes af biogasanlæg. Gyllebeholderne tømmes vha. sugekran på gyllevogn.

En forventet absolut maksimal besætning ses som nedenfor med den husdyrgødningsproduktion som det giver:

<b>Besætning og gødningsproduktion</b>			
<b>Husdyrart / staldsystem</b>	<b>Antal</b>	<b>% græs</b>	<b>Tons</b>
<b>CHR-nr./Besæt.nr.: /</b>			
St.r. årskøer, Sengestald m. spalt, linespil	340,0 Årsdyr		10.696
St.r. årskøer, Sengest. dræn, skraber, ajleaf	36,0 Årsdyr		1.133
St.r. årskøer, Dybstrøelse (hele arealet)	4,0 Årsdyr		64
St.r. årsopdr. 0-6mdr., Dybstrøelse (hele arealet)	80,0 Årsdyr		151
St.r. årsopdr. 6-27mdr., Dybstrøelse (hele arealet)	12,0 Årsdyr		63
St.r. årsopdr. 6-27mdr., Sengestald m. spalt, linespil	220,0 Årsdyr		1.344
St.r. slagtekalve op til 230 kg, Dybstrøelse (hele arealet)	200,0 Stk		14
			<b>13.466</b>

**Tabel 3. Produceret husdyrgødning i ansøgt drift**

Produktionen af gylle er således 13.174 tons. På ejendommen er der således ca. 9,8 mdr. kapacitet.

Loven kræver minimum 9 måneders opbevaringskapacitet, hvilket er overholdt.

Dybstrøelse fra husdyrholdet afleveres til biogasanlæg. Fra udmugning til afhentning opbevares det på den nye møddingsplads syd for kostalden. Dybstrøelsen afhentes ca. 1 gang om måneden typisk efter større udmugninger. Dybstrøelsen overdækkes. Produktionen af dybstrøelse er 292 tons. Placeringen er så langt væk fra naboer, at der vurderes at der ikke er nabogener/fluer fra dybstrøelsen.

## Beliggenhed

### Planforhold

Ejendommen er beliggende i det åbne land. Nærmeste nabo uden landbrugspligt er Enebærvej 140, som ligger 565 m nordvest for anlægget. Den nærmeste samlede bebyggelse er Vind beliggende 565 m nordvest for anlægget. Nærmeste by er Sørvad, som ligger 4,6 km nordøst for ejendommen.

### Landskab

Husdyrbrugets beliggenhed i forhold til udpegningerne og fredninger blevet gennemgået.

Zonestatus: Husdyrbruget er placeret i landzone.

Lokalplan: Der er ikke udarbejdet lokalplan for landzoneområdet

Husdyrbruget ligger indenfor:

	<b>Indenfor</b>	<b>Udenfor</b>
Særlig værdifuldt landbrugsområde	x	
Skovrejsningsområde		x
Lavbundsområde		x
Naturbeskyttelsesområde		x
Økologiske forbindelser / spredningskorridorer		x



Kulturhistoriske bevaringsværdier / kulturmiljø	x	
Bevaringsværdigt landskab		x
Større sammenhængende landskab		x
Område for store husdyrbrug	x	
Specifikke geologiske bevaringsværdier		x
Kystnærhedszone		x
Strandbeskyttelseslinje		x
Kirkebyggelinje		x
Skovbyggelinje		x
Å beskyttelseslinje		x
Sø beskyttelseslinje		x
Beskyttede sten- og jorddiger		x
Fredede områder		x
Fortidsminde beskyttelseszone		x
Habitatområde		x
Råstofområder		x
Boringsnære beskyttelsesområder		x
Område med særlig drikkevandsinteresse		x
Nitratfølsomt indvindingsområde		x
Sprøjttemiddelfølsomme indvindingsområde		x
Jordforurening V1		x
Jordforurening V2		x

**Tabel 4. Landskabelige udpegninger**

Ejendommen ligger indenfor særlig værdifuldt landbrugsområde og områder for store landbrug, hvilket viser at det er et område som prioriteres til landbrug. Indenfor disse områder forudses der ikke væsentlige konflikter mellem landbrugsdriften og de omgivende arealanvendelser, og områderne skal i særlig grad anvendes til jordbrugsdrift.

Ejendommen ligger indenfor værdifuldt kulturmiljø – dette er en smal stribe gennem landskabet som, så vidt vides stammer fra en ældre nedlagt bane. I dag er der kun marker.

### **Vurdering**

De nye kalvehytter og ensilageplads placeres i tæt tilknytning til eksisterende byggeri og vil ikke kunne ses fra naboer eller veje. Møddingspladsen til dybstrøelse og fortank placeres henholdsvis i tilknytning til stald og de to gylletanke og vil heller ikke kunne ses. Alt det nye placeres mod syd og ejendommen er godt afskærmet mod syd af læhegn og diverse beplantninger. Desuden er alle de nye anlæg lave eller under jorden og dermed ikke markante i landskabet.

### **Afstandskrav**

Afstandskravene i henhold til § 6-8 i Lbk. nr. 256 af 21. marts 2017 om husdyrbrug og anvendelse af gødning m.v. (Husdyrbrugloven) er følgende:

§ 6:

- indenfor et eksisterende eller ifølge kommuneplanens rammedel fremtidigt byzone- eller sommerhusområde
- i et område i landzone, der i lokalplan er udlagt til boligformål, blandet bolig og erhvervsformål eller til offentlige formål med henblik på beboelse, institutioner, rekreative formål og lign.,



- i en afstand mindre end 50 m fra ovennævnte områder eller
- i en afstand mindre end 50 m fra en nabobeboelse.

§ 7:

- helt eller delvist indenfor eller i en afstand mindre end 10 m fra kategori 1 og kategori 2 naturtyper (jf. Husdyrgodkendelsesbekendtgørelsens § 2 stk. 1 og 2).

§ 8:

- ikke almene vandforsyningsanlæg (25 m)
- almene vandforsyningsanlæg (50 m)
- vandløb, dræn og søer (15 m)
- offentlig vej og privat fællesvej (15 m)
- levnedsmiddelvirksomhed (25 m)
- beboelse på samme ejendom (15 m)
- naboskel (30 m)

Afstandskravene er overholdt, da anlæggets afstand til områderne er større eller lig med ovenstående krav. Afstandene er afsat som punkter i Husdyrgodkendelse.dk

#### **Vurdering**

Idet ejendommen ligger i stor afstand til byzone, samlet bebyggelse og nærmeste nabo uden landbrugspligt, vurderes de driftsmæssige ændringer ikke at ville medføre væsentlige gener fra ejendommen. Det vurderes heller ikke at ændringerne vil medføre væsentlige forringelser af Danmarks kulturarv eller de landskabelige forhold.

## **Naturområder**

### **Ammoniakemission**

På et husdyrbrug er det stalde og husdyrgødningslagre, der er hovedkilden til udledning af luftbåret kvælstof (ammoniakfordampning). Beregninger der er foretaget i *Husdyrgodkendelse.dk*, viser at ammoniakfordampningen i ansøgt drift er 7.429,5 kg NH<sub>3</sub>-N/år. Der er en meremission på 559,9 i forhold til nudrift og en meremission på 405,7 kg i forhold til 8-årsdriften. Kildehøjde kan i beregningerne sættes til 3 eller 6 meter. Der er til kalvehytter valgt 3 m og til de større stalde valgt 6 m. Ruheder er valgt som *Landbrug* i oplandet og som *Blandet natur med lav bevoksning* i naturpunkt på nær i skoven, hvor der er valgt *Skov*. Der er kumulation i et punkt med kategori 1 natur.

For at kunne vurdere merdepositionen til kategori 3 natur, er produktionsarealets størrelse for 8 år siden og nudriften fastsat. 8-årsdriften svarer til den godkendte produktion i miljøgodkendelsen af januar 2008.

Nudrift er den godkendte produktion i miljøgodkendelse af april 2016.

Forudsætningerne for ammoniakemissionen i ansøgt drift er beskrevet under Indretning og drift.

### **Internationale naturbeskyttelsesområder (Natura 2000)**

Der er ca. 1,3 km fra husdyrbrugets bygninger til nærmeste internationale naturbeskyttelsesområde, som er Habitatområde Heder og klitter på Skovbjerg Bakkeø (Vind Hede).

**Kategori 1-natur** (*nærmere bestemte ammoniakfølsomme naturtyper beliggende inden for internationale naturbeskyttelsesområder*).

Anlægget er beliggende ca. 1,3 km øst for det nærmeste kategori 1 naturområde.

Der er foretaget beregninger i Husdyrgodkendelse.dk, der viser en totaldeposition på 0,1 kg N. Kravet om maksimal total deposition er overholdt.

**Kategori 2-natur** (nærmere bestemte ammoniakfølsomme naturtyper, der er beliggende uden for internationale naturbeskyttelsesområder).

Anlægget er beliggende ca. 1,2 km vest for, det nærmeste kategori 2 naturområde.

Der er foretaget beregninger i Husdyrgodkendelse.dk, der viser en totaldeposition på 0,3 kg N. Kravet om maksimal total deposition på 1 kg N/ha/år er overholdt.

### § 3 områder

Af figur 5 fremgår de områder, som indenfor en afstand af 1.000 m fra anlægget er omfattet af naturbeskyttelseslovens § 3.



Figur 5. § 3 arealer indenfor 1.000 m fra husdyrbruget





## Oversigt af naturpunkter

Navn:	Kategori:	Opretter:	Kumulation:	Ruhed natur:	Merdeposition (kg N/ha/år):		Totaldeposition (kg N/ha/år):	
					8-års drift	Nudrift:		
Kategori 2 natur mod vest	Kategori 2	Ansøger	0	Bn	0,0	0,0	0,2	▼
Potentiel ammoniakfølsom skov	Kategori 3	Ansøger	0	S	0,0	0,0	0,4	▼
Kategori 2 natur øst	Kategori 2	Ansøger	0	Bn	0,0	0,0	0,3	▼
§3 mose naturpunkt 9	Kategori 3	Ansøger	0	Bn	0,0	0,0	0,5	▼
§3 mose naturpunkt 7	Kategori 3	Ansøger	0	Bn	0,0	0,0	0,4	▼
§3 hede naturpunkt 6	Kategori 3	Ansøger	0	Bn	0,0	0,0	0,2	▼
§3 overdrev naturpunkt 5	Kategori 3	Ansøger	0	Bn	0,0	0,0	0,1	▼
§ 3 hede naturpunkt 3	Kategori 3	Ansøger	0	Bn	0,0	0,0	0,6	▼
Habitatnaturtype naturpunkt 1	Kategori 1	Ansøger	2	Bn	0,0	0,0	0,1	▼

**Tabel 5. Naturberegninger**

**Kategori 3-natur** (ammoniakfølsomme naturtyper, herunder moser, heder og overdrev, som ikke er omfattet af ovenstående kategori 1 og 2)

Indenfor 1.000 m fra anlægget er der heder, overdrev og moser, se figur 5.

Indenfor 1.000 m fra anlægget er der en ammoniakfølsom skov mod sydvest.

Der er foretaget beregninger i Husdyrgodkendelse.dk, der viser at merdepositionen på de nærmest liggende naturområder ikke overstiger 1 kg N/ha/år.

### Vurdering

På baggrund af ovenstående vurderes det samlet, at ammoniakemissionen fra husdyrbruget ikke vil medføre en væsentlig forringelse af miljøet.

## Internationalt beskyttede arter af planter og dyr – bilag IV-arter

Af EF-habitatdirektivets bilag IV fremgår en række dyre- og plantearter (herefter bilag IV arter), som er strengt beskyttede, uanset om de forekommer indenfor et af de udpegede habitatområder eller på andre lokaliteter. På den baggrund kan der udelukkende gives tilladelse til aktiviteter, som vurderes ikke at have en negativ effekt på artens yngle- eller rasteområde.

Ved sidste miljøgodkendelse i 2016 skrev Herning kommune at der ikke er aktuelle registreringer af beskyttede plante og dyrearter i umiddelbar nærhed af/på udbringningsarealerne eller inden for 1.000 m fra anlægget.

Kommunen vurderede på det tidspunkt, at husdyrproduktionen ikke vil medføre en forøget påvirkning af de nævnte bilag IV- og rødlistearter eller deres levesteder.

Søgning på <http://naturdata.miljoportal.dk/speciesSearch> viser at der ikke er registreret Bilag IV arter ved ejendommens bygningsanlæg.



## National beskyttelse af arter af planter og dyr

Foruden den internationale artsbeskyttelse (bilag IV) er flere andre arter beskyttet af en nationalartsfredning jf. Artsfredningsbekendtgørelsen.

Søgning på <http://naturdata.miljoportal.dk/speciesSearch> viser at der ikke er registreret fredede arter i nærheden af ejendommens bygningsanlæg.

## Biodiversitet – Den danske Rødliste

Danmark har jf. Biodiversitetskonventionen forpligtet sig til at standse tabet af biologisk mangfoldighed. Arter, som er forsvundet fra Danmark eller truet af udryddelse, er registreret som sådan på Den danske Rødliste.

Søgning på <http://naturdata.miljoportal.dk/speciesSearch> viser at der ikke er registreret truede arter på den danske rødliste i nærheden af ejendommens anlæg.

### Vurdering

Der ændres ikke på bygningerne i forbindelse med nærværende miljøgodkendelse. Godkendelsen vil derfor ikke medføre at der ændres på vandhuller, fortidsminder, sten- og jorddiger, eller andre potentielle levesteder for padder eller krybdyr. Der fjernes ikke gamle bygninger og fældes ikke store træer, der kunne være levested for flagermus. Der sker med andre ord ikke fysiske ændringer i forbindelse med projektet, der kan være til skade for bilag IV-arter. Derfor vurderes det at driften ikke vil medføre en forøget påvirkning af de nævnte bilag IV- og rødlistearter eller deres levesteder. Det vurderes at husdyrproduktionen kan drives på stedet under hensyntagen til internationalt og nationalt beskyttede arter af planter og dyr, og uden at påvirke den biologiske mangfoldighed negativt.

## Lugt

Der udledes lugt fra stalde, husdyrgødningslagre m.m. De primære kilder til lugt fra dyrehold er staldventilationsluft samt håndtering og opbevaring af husdyrgødning. Mange forhold kan influere på lugtemissionen fra stalde. Udover dyretypen og størrelsen af produktionsarealet er det fx staldindretning, ventilationssystem (afksthøjde), geografisk placering, strøelse, gødningshåndtering, fodring samt hygiejne i stalden.

Omrøring af gyllebeholdere foretages før udbringning på markerne primært om foråret.




Der er naturlig ventilation i alle stalde.

I husdyrgodkendelsesbekendtgørelsens § 31 er fastsat det landsdækkende beskyttelsesniveau for lugt, der skal anvendes ved vurdering af om der er væsentlige lugtgener i forbindelse med udvidelse af et husdyrbrug.

Lugtemissionen er beregnet i Husdyrgodkendelse.dk ud fra oplysningerne om det ansøgte produktionsareal. Geneafstanden er overholdt i forhold til nabobeboelse, samlet bebyggelse og byzone. Beregninger fremgår af nedenstående tabel.



### Samlet resultat af lugtberegning

Bebyggelse	Kumulation	Model	Ukorrigeret geneafstand (m)	Korrigeret geneafstand (m)	Vægtet gennemsnitsafstand (m)	Genekriterie overholdt	
 Enebærvej 140	0	FMK	139,1	139,1	565,4	Ja	▼
 Enebærvej 140	0	NY	499,1	499,1	564,7	Ja	▼
 Ørnhøjvej 11B	0	NY	499,1	449,2	423,7	Nej	▼
 Sdr. Lund, Vinding	0	NY	698,8	698,8	4929,8	Ja	▼
 Sdr. Lund, Vinding	0	NY	698,8	698,8	4664,3	Ja	▼

Tabel 6. Lugtgeneregning.

### Vurdering

Lovens minimumskrav til afstande til nærmeste beboelser indenfor de tre typer er overholdt, på nær afstanden til Ørnhøjvej 11B. Det er et område der i lokalplan for mange år siden blev udpeget til sommerhusområde, men aldrig taget i brug. Jorden ejes af husdyrbedriften og lokalplanen søges annulleret, hvilket er en formssag. Der søges derfor om udvidelsen. Det vurderes derfor, at lugt fra staldene ikke vil give væsentlige gener for omkringboende naboer.

### Øvrige emissioner og genepåvirkninger fra husdyrbruget og det ansøgte.

Ved planlægning af nye byområder ses på anbefalinger i "Håndbog om Miljø og Planlægning – bolig og erhverv i byerne" fra Miljøstyrelsen og Skov og Naturstyrelsen, 2004. Her angives anbefalede mindste afstande mellem virksomhed og boliger for forskellige klasser. Klassifikationen er inddelt efter størrelse/type af virksomhed. Kvægbrug er i klasse 6, hvor afstanden sættes til minimum 300 m. Afstanden angiver hvilken afstand, der skønnes at være nødvendig mellem den pågældende virksomhed og boliger i et nyetableret område med samlet bebyggelse eller by, baseret på Miljøstyrelsens erfaringer om miljøforhold.

Ud fra dette kan konkluderes at byggeri beliggende i en afstand af 565 m eller mere ikke er sårbare overfor diverse gener.

Jævnfør virksomhedsbeskrivelsen fra håndbog om Miljø og Planlægning, Miljøstyrelsen og Skov- og Naturstyrelsen, Landsplanafdelingen, 2004, anvendes følgende inddeling af husdyrbrugstyper:

Klasse 1	0 m afstand	<b>Klasse 3:</b> Hundepensioner, kenneler og rideskoler (mindre husdyrhold ) <b>Klasse 6:</b> Pelsdyrfarme <b>Klasse 6:</b> Husdyrbrug med erhvervsmæssigt dyrehold, minus svinefarme <b>Klasse 7:</b> Svinefarme med erhvervsmæssigt dyrehold
Klasse 2	20 m afstand	
Klasse 3	50 m afstand	
Klasse 4	100 m afstand	
Klasse 5	150 m afstand	
Klasse 6	300 m afstand	
Klasse 7	500 m afstand	

Tabel 7. Miljøklasser (Håndbog om Miljø og planlægning)

Det fremgår ligeledes af håndbogen at de væsentligste miljøforhold for husdyrbrug er støj, lugt, fluer, ammoniakfordampning, godstrafik og udvaskning af kvælstof til vandmiljøet.

Nærmeste samlede bebyggelse/by i denne konkrete sag er en vægtet gennemsnitsafstand på henholdsvis 565 m og 4,6 km og er således ikke indenfor den anbefalede afstand på de 300 m, som angivet ovenfor.



Alene på grund af afstanden til samlet bebyggelse/by forventes der således ikke gener for beboelser i områder udlagt til beboelse.

I det nedenstående er enkelte forhold uddybet.

## **Støv**

I forbindelse med håndtering af foder, levering af foder m.m., kan der opstå støvgener. Alt tørfoder opbevares indendørs eller i lukkede siloer. Den største fodermængde er græs- og majsensilage, som ikke giver støvgener.

I forbindelse med strøning kan der være støvgener.

Transport på grusveje kan give støvgener.

## **Vurdering**

Generelt vurderes at støvgener fra ejendommen vil være af megen lokal karakter, relativt få og kortvarige og derfor ikke vil være til væsentlig gene for omkringboende naboer.

## **Fluer og skadedyr**

For at bekæmpe skadedyr som kan være til gene for selve ejendommen foretages regelmæssig bekæmpelse af fluer, rotter og mus. Alle udendørs arealer samt områder omkring foderopbevaring holdes ryddeligt og rent.

Fluer bekæmpes ved hyppig udslusning af gylle, jævnlig udmugning hos småkalvene samt med godkendte fluebekæmpelsesmidler i et begrænset, nødvendigt omfang og de til enhver tid nyeste retningslinjer fra Aarhus Universitet, Institut for Agroøkologi følges.

Rottebekæmpelse sker via kommunal ordning.

## **Vurdering**

Det vurderes, at med det ansøgte projekt og håndteringen af forekomst af fluer og skadedyr, ikke vil blive en gene for de omkringboende.

## **Til- og frakørsels forhold**

Til ejendommen er der fire indkørsler. De bruges alle afhængig af transportbehovet, fx vil indkørsel med grovfoder foregå ad den sydøstligste, som ligger lige ved ensilagepladserne. Afhentning/aflevering fra biogasanlægget vil foregå ad den vestligste vej, hvor gylletankene er placeret. Den østligste vej (vist med rødt på nedenstående kort) er hovedsagelig til privat brug.

Transporter forekommer i forbindelse med levering af foder, gødning, brændstof og andre forbrugsstoffer. Der sker desuden transport i forbindelse med afhentning af levende og døde dyr samt intern på bedriften. Endelig er der transport i forbindelse med udbringning af husdyrgødning samt hjemtransport af afgrøder. Én transport svarer til både en kørsel til og fra ejendommen. I tabel 8 ses en oversigt over forventede transport.



Figur 6. Til- og frakørselsforhold

Type	Antal/år, Nudrift	Antal/år, ansøgt drift	Kommentarer
Indkøbt foder	50	50	
Afhentning af mælk	183	183	
Brændstof	10	10	
Husdyrgødning til mark	470	470	
Afhentning levering biogasanlæg	0	350	Lastbil
Solgte småkalve	26	26	
Dyr til slagteri	20	20	
Grovfoder	500	500	
Døde dyr	30	30	
Handelsgødning	5	5	

Tabel 8. Antal transporter til og fra ejendommen.

De fleste transporter er med husdyrgødning og afgrøder. Derfor er belastningen af antallet af transporter i en kort afgrænset periode i forbindelse med sæsonen for gyllekørsel og høst. I højsæsonen kan det være nødvendigt med transporter i weekenden og uden for normal arbejdstid.



Mælketransporterne foregår hver anden dag. Andre transporter foregår normalt i dagtimerne og på hverdage. Afhentning af mælk/ levende dyr kan dog ske døgnet rundt i henhold til mejeriets/slagteriets køreplaner. I højsæsonen kan det være nødvendigt med transporter i weekenden og uden for normal arbejdstid. Indtil videre er der endnu ikke afhentning fra biogasanlæg, så disse transporttider er ikke kendte.

### **Vurdering**

Der er redegjort for til- og frakørselsforhold, samt at transporter så vidt muligt foregår i dagtimerne. Det vurderes på baggrund af ovenstående at transporter til og fra ejendommen ikke vil medføre væsentlig negativ påvirkning af nærmiljøet.

## **Rystelser**

Brug af maskiner i landbruget kan i nogle tilfælde give anledning til vibrationsgener. Dette vil typisk være rystelser maskinføreren udsættes for, fremfor rystelser der giver gener for det omgivende miljø. Denne type rystelser er en arbejdsmiljøfaktor og vurderingen af dette forhold indgår i arbejdspladsvurderingen (APV) og behandles ikke nærmere her.

I forbindelse med transporter kan der muligvis være vibrationer fra køretøjerne. Dette vil dog ikke være i et omfang der overstiger, hvad der almindeligvis må forventes fra kørsler på landets veje. Der er ikke nabobeboelser beliggende umiddelbart op til veje eller indkørsler. Rystelser fra ejendommen eller transporter i forbindelse med driften af denne forventes derfor ikke at give gener for omgivelserne.

## **Støj**

De væsentligste støjklender er gyllepumper, foderleverancer, foderblander, støj fra transporter, m.v.

Alle stalde er med naturlig ventilation, så der er ingen støj som ved mekanisk ventilation.

Udslusning af gylle fra stald til fortank sker løbende. Op røring af gyllebeholderne sker forud for udkørsel af gylle på markerne primært om foråret.

Leverancer af foder foregår af kort varighed.

Foderblander er aktiv i perioden 6.00-9.00 hver morgen. Der er indkøbt ny blander, som er mere støjsvag.

Der malkes med robotter, som står inde i kostalden og der er således kun megen lokal støjgener, som ikke kan høres længere væk.

### **Vurdering**

Det vurderes, at husdyrbruget i betragtning af typer og størrelser af produktionsanlæggene, samt afstanden fra støjklender til omliggende beboelse, ikke kan forventes at ville frembringe støj, som kan medføre gener i omgivelserne.

## **Forurenings- og genebegrænsende foranstaltninger**

For at minimere risikoen for nedsivning af stoffer til grundvandet samt beskyttelse af det omgivende miljø, er der redegjort for procedure for håndtering af gylle, kemikalier og olie ved uheld på husdyrbruget.

### Redegørelse for mulige uheld:

Umiddelbare risici for uheld i forbindelse med driften, der kan medføre en øget forurening, vil være: brand, uheld med eller ved gyllebeholderne, herunder f.eks. beskadigelse af gyllebeholderne ved strejfen eller påkørsel, eller på anden måde ved lækage eller overløb, der vil medføre udsivning af gylle. Eller spild af kemi eller olie.



### Minimering af risiko for uheld

Hvis der sker spild af olie under påfyldning, som ikke umiddelbart kan fjernes ved afgravning eller ved brug af sugemateriale (savsmuld eller lign.), vil både Alarmcentral (tlf. 112) og Miljøvagt blive kontaktet. Hvis der er mistanke om at olie eventuelt kan sive ud af tanken, vil tanken blive tømt for olie. Såfremt det drejer sig om en mængde, som ejer ikke selv har mulighed for at fjerne, vil enten brandvæsenet eller en slamsuger, der må tage imod olieaffald, blive kontaktet, så tanken kan blive tømt. Såfremt der er sket spild, der ikke kan fjernes, vil både Miljøvagten og Alarmcentralen (tlf. 112) blive kontaktet.

Gyllebeholderne er underlagt 10-års kontrol, hvor en kontrollant kontrollerer beholderens tæthed og kabler over og under terræn. Derudover er gyllebeholderne under jævnligt opsyn for eventuelle revner, rust på synlige kabler, gylleudsivninger og andet. Ved påkørsel eller strejfen af gyllebeholderne med maskiner eller andet vil eventuelle revner blive tilset med det samme og udbedret straks. Hvis revnen ikke kan udbedres ved egen hjælp, vil beholderproducenten blive kontaktet om assistance.

Gylletankene tømmes med selvlæssende gyllevogne påmonteret sugekran.

### Minimering af gene og forurening ved uheld

Hvis gyllebeholderen skulle springe, vil alarmcentralen på tlf.: 112 blive kontaktet øjeblikkeligt. Ved driftsuheld, hvor der er sket, eller hvor der er fare for at ske en større forurening af omgivelserne, vil alarmcentralen straks blive kontaktet på tlf.: 112. I tilfælde af lækage på gyllebeholderen vil gyllen løbe mod grøft mod nord. Der er ca. 475 m til grøften med et terrænfald på ca. 15 m. Gyllen vil blive opbremses af afgrøde på marken og ellers kan det nem spærres ved at smide en halmballe eller jord i eller foran grøften.

Der er udarbejdet en beredskabsplan.

### **Vurdering**

Det vurderes at der er taget tilstrækkelige forholdsregler i tilfælde af et uheld, ved at der er en procedure for hvad der skal gøres i tilfælde af et uheld og for at minimere risikoen for uheld.

## **Egenkontrol**

- Brug af sprøjtemidler registreres (Sprøjtejournal)
- Der overvåges ved gyllepumpning
- Der udføres 10-årig beholderkontrol.
- Der føres logbog over gylletanke.
- Kontrol med gødningsmængder, gødningsanvendelse, antal dyr etc. udføres efter gældende lovkrav (gødningsregnskab og husdyrindberetning) og kontrolleres af Landbrugsstyrelsen. Anvendelse og udarbejdelse af mark-/gødningsplaner er et af hovedpunkterne i BAT-kravene. Det opfyldes til fulde. Det er et styringsredskab der sikrer, at afgrøderne gødes efter behov, at gødning tilføres markerne når vejret tillader det så næringsstoffudledningen til det omgivende miljø minimeres.

### **Vurdering**

Med ovenstående er der redegjort for, at der er fokus på management og egenkontrol på ejendommen. Ved at registrere og iagttage daglige rutiner og forbrug, kan eventuelle uhensigtsmæssige forhold identificeres og afhjælpes.

Det vurderes samlet set at driften af husdyrbruget på adressen inkl. egenkontrol og management lever op til lovens krav. Driften af husdyrbruget forventes derfor samlet set ikke at medføre en væsentlig negativ virkning på miljøet



## Væsentlige virkninger fra reststoffer, affaldsproduktionen, samt ved brugen af naturressourcer.

### Grundvand

Husdyrbruget ligger ikke indenfor område for særlig drikkevandsinteresse, boringsnære beskyttelsesområder, nitratfølsomt indvindingsområde, eller sprøjtemiddelfølsomme indvindingsområde

Der anvendes kommunalt byvand på ejendommen.

Der er markvandsboring på husdyrbruget med DGU nr. 74.1001.

Spildevandsledningerne, herunder tagvand, overfladevand og sanitært spildevand er adskilt fra hinanden efter gældende regler, for at undgå en forurening af overflade- og grundvand.

#### **Vurdering**

Ud fra ovenstående vurderes det at den påtænkte driftsændring ikke vil have indvirkning på grundvandet.

### Jordforurening

Ingen kortlægning af jordforurening på husdyrbruget.

#### **Vurdering**

Ud fra ovenstående vurderes det ikke at den påtænkte driftsændring vil have indvirkning på grundvandet.

### Reststoffer (olie, rengøringsmidler, kemikalier, medicin m.m.)

Opbevaring af reststoffer skal ske på en forsvarlig måde, så der ikke er risiko for afløb til jord, kloak, overfladevand eller grundvand.

#### *Olie*

På ejendommen anvendes der olie, i form af diesel- og smøreolie. Dieselolie anvendes til landbrugsmaskinerne i forbindelse med markarbejdet. Dieselolien opbevares i maskinhuset i en overjordisk tanke på 5.900 liter fra 2007 samt én til fyringsolie på 1200 l fra 2005. Tankene er placeret på fast bund uden afløb. Tankene er forsynet med en overfyldningsalarm, for at undgå en evt. jordforurening ved påfyldning af tankene. Smøreolie anvendes til traktorer og maskiner, og opbevares i tromler i maskinhuset, de er ligeledes placeret på fast bund uden afløb. Olieaffald afleveres på den kommunale modtagestation eller afhentes af godkendt firma.

#### *Kemikalier og pesticider*

På ejendommen anvendes der kemikalier hovedsagligt i form af pesticider og rengøringsmidler. Rengøringsmidler anvendes hovedsageligt til rengøring af malkeanlægget. De opbevares i rum ved malkebotterne.

Pesticider opbevares i aflåst kemikalierum i maskinhuset. Vask/påfyldning af sprøjte sker på møddingsplads, hvorfra der er afløb til gyllesystemet. Påfyldning af sprøjten sker så der ikke er risiko for tilbageløb til vandforsyningen. Andre former for kemikalier der er klassificerede og mærket som giftige eller meget giftige opbevares i aflåst kemikalierum i maskinhuset.

Nødvendige rengøringsmidler/pesticider/kemikalier bruges op i ejendommens drift, hvorved der normalt ikke er kemikalieaffald til bortskaffelse. Hvis reglerne ændres så et kemikalie, der tidligere har været benyttet på ejendommen, bliver ulovligt at bruge, bortskaffes eventuelle rester hurtigst muligt til Kommunal Modtagestation.





### Medicin

Medicinen opbevares i et køleskab i serviceafsnittet i stalden. Eventuelle medicinrester returneres til dyrlæge eller apotek. Det er dog sjældent at det sker, da alt det indkøbte opbruges. Skarpe og spidse genstande opbevares i lukket beholder i stalden, og afleveres til dyrlæge eller på kommunal genbrugsstation (*Dette tillades ikke på genbrugspladserne i Herning kommune*).

### Gasflasker og eksplosive stoffer

Gasflaske og evt. spraydåser opbevares i værkstedet i enden af maskinhuset. Der er brandslukkere, som anvendes ved brand. Desuden er smøre- og dieselolie brandbart.

### Ætsende og irriterende stoffer

Rengøringsmidler og kemikalier kan ved kontakt med hud eller øje give ætsninger og irritationer. Hurtig skylning med vand kan begrænse uheldet inden evt. videre håndtering af problemet kan varetages.

### Vurdering

Det vurderes at reststoffer opbevares og håndteres miljømæssigt forsvarligt på ejendommen.

## Affald

Husdyrbruget er omfattet af kommunens til enhver tid gældende Regulativ for Erhvervsaffald, og er dermed forpligtet til at kildesortere og bortskaffe alt erhvervsaffald i henhold til denne og den til enhver tid gældende Affaldsbekendtgørelse.

I den daglige drift vil der være en række affaldsprodukter til bortskaffelse via kommunale ordninger og modtagestationer. Affaldet tilstræbes opbevaret og bortskaffet i overensstemmelse med affaldsregulativerne for Herning Kommune.

Dagrenovation samt pap og papir fra bedriften fyldes i affaldscontainer. Affaldscontaineren tømmes via den kommunale ordning.

Forbrændingseget affald fra produktionen opbevares inden aflevering på den kommunale modtagestation løbende.

Ikke forbrændingseget affald (f.eks. eternit, glaserede fliser og tegl, imprægneret træ o.l.). Normalt forefindes der ikke "ikke forbrændingseget affald" på ejendommen, men i tilfælde af den type affald opstår, så bortskaffes det til kommunal genbrugsplads. Eventuelt jernaffald bortskaffes til skrothandler.

Øvrigt farligt affald som f.eks. lysstofrør, el-sparepærer, oliefiltre, batterier eller spraydåser indsamles i serviceum/værksted. Brugte batterier tages ofte med retur af leverandør. Andet leveres til kommunal modtagestation.

### Vurdering

Affald opbevares og bortskaffes i overensstemmelse med gældende lovgivning og affaldsdirektiver, og det vurderes ikke at håndteringen heraf kan medføre risiko for forurening af miljøet.

## Døde dyr

Døde dyr opbevares overdækket af et kadaverdækket på plads ved gylletankene sydvest for ejendommen (jf. figur 4). Placeringen af afhentningsstedet ligger ugenert i forhold til nabobeboelser og forbi passerende. Døde dyr tilmeldes til afhentning af DAKA senest 24 timer efter dødsfaldet er konstateret.

### Vurdering

Det vurderes, at husdyrbruget efterlever Bekendtgørelse nr. 558 af 01/06/2011 om opbevaring m.m. af døde produktionsdyr.

## Vand



Vandforbruget på denne bedrift anvendes primært til drikkevand og markvanding. Denne ansøgning vil næppe ændre i vandforbruget, da besætningens størrelse ikke ændres markant. Der anvendes vand fra kommunalt vandværk.

Lækager identificeres, stoppes og repareres hurtigst muligt.

### **Vurdering**

Der er hele tiden fokus på at minimere vandforbruget, både i forbindelse med daglig drift men også ved udskiftning af teknikker der forbruger vand. Det vurderes derved at brugen af naturressourcer sker på en forsvarlig måde.

## **Energi**

På ejendommen anvendes der energi i form af el og dieselolie. Energiforbruget anvendes hovedsageligt til malkeroboter, gyllepumpning, belysning, foderfremstilling og udfodring.

Af energibesparende teknikker kan nævnes LED-pærer, som findes i hele kostalden. Udendørs belysning er dagslysstyret eller har bevægelsescensor. I staldene er der dæmpet natbelysning.

Varmegenindvinding fra mælkekøllingsanlæg anvendes til opvarmning af stuehus og kontor.

Der indsættes nye malkeroboter, som giver en bedre køling af mælk og dermed reducerer energiforbruget.

Der anvendes frekvensstyret vakuumpumpe.

### **Vurdering**

Der er hele tiden fokus på at minimere energiforbrug, både i forbindelse med daglig drift men også ved udskiftning af teknikker der forbruger energi. Det vurderes derved at brugen af naturressourcen sker på en forsvarlig måde. Det vurderes derfor at der på ejendommen er fokus på besparelse af energi, og driften af husdyrbruget forventes ikke at medføre væsentlige følger for miljøet på baggrund heraf.

## **Klima**



Klimapåvirkninger søges begrænset ved at holde fokus på energiforbrug og transporter så CO<sub>2</sub>-belastningen minimeres så vidt muligt. Dette er beskrevet i foregående afsnit vedr. "Energi" med diverse tiltag.

## **BAT (ammoniak)**

I lovgivningen er der faste krav hertil, som sikrer at husdyrbrug vælger et staldsystem eller en teknologi blandt de bedste tilgængelige, for at begrænse ammoniakudledningen fra husdyrbruget.

De BAT-krav, der stilles til husdyrbrugene, bidrager til, at målet for fald i ammoniakemissionen i DK nås og at den sundhedspåvirkning ammoniak afstedkommer dermed imødegås. Når ammoniakudledningen begrænses, bidrager det også til en generel bedre beskyttelse af ammoniakfølsom natur, da baggrundsbelastninger hertil begrænses.

Projektets BAT-emissionsniveau er beregnet i Husdyrgodkendelse.dk. BAT-emissionskravet er overholdt.

Samlet BAT beregning  			
	Stalde	Lagre	Total
Samlet BAT krav (kg NH <sub>3</sub> -N /år)	6749	706	7454
Faktisk emission (kg NH <sub>3</sub> -N /år)	6749	681	7429
Forskel (kg NH <sub>3</sub> -N /år)	-	-	25
Vejledende BAT Overholdt?	-	-	Ja

**Tabel. 1 BAT-beregning**



BAT-niveauet er fastsat som *Eksisterende stald med BAT-krav fastsat i tidligere afgørelse* for alle de eksisterende staldafsnit. Nye stalde har forudsætning som *Ny stald* i beregningerne.

Staldnavn	Navn på dyretype og staldsystem eller flexgruppe	Forudsætning for BAT-beregning	BAT krav ved ny stald (kg NH <sub>3</sub> -N / (m <sup>2</sup> · år))	BAT krav ved eksisterende stald (kg NH <sub>3</sub> -N / (m <sup>2</sup> · år)) <sup>c</sup>
Kviestald - hus G	Malkekøer, kvier og stude. Sengestald med spalter (kanal, linespil)	Eksisterende staldafsnit, BAT-krav fastsat i tidligere afgørelse	0,89	1,16
Kviestald - hus G	Alle kvæg; Dybstrøelse <sup>a</sup>	Eksisterende staldafsnit, BAT-krav fastsat i tidligere afgørelse	0,84	0,84
Kostald - hus A	Malkekøer, kvier og stude. Sengestald med spalter (kanal, linespil)	Eksisterende staldafsnit, BAT-krav fastsat i tidligere afgørelse	0,89	1,16
Kostald - hus A	Alle kvæg; Dybstrøelse <sup>a</sup>	Nyt (inkl. renoveret) staldafsnit	0,84	0,84
Stald J	Kalve, (under 6 mdr.). Dybstrøelse	Eksisterende staldafsnit, BAT-krav fastsat i tidligere afgørelse	0,84	0,84
Goldkostald	Malkekøer, kvier og stude. Fast drænet gulv med skraber og ajlefløb	Eksisterende staldafsnit, BAT-krav fastsat i tidligere afgørelse	0,89	0,89
Goldkostald	Alle kvæg; Dybstrøelse <sup>a</sup>	Eksisterende staldafsnit, BAT-krav fastsat i tidligere afgørelse	0,84	0,84
Goldkostald	Alle kvæg; Dybstrøelse <sup>a</sup>	Eksisterende staldafsnit, BAT-krav fastsat i tidligere afgørelse	0,84	0,84
Kalvehytter	Kalve, (under 6 mdr.). Dybstrøelse	Nyt (inkl. renoveret) staldafsnit	0,84	0,84

**Tabel 2. Forudsætninger for BAT-beregning**

Der er ikke foretaget en vurdering af fravalg, da BAT-emissionskravet er overholdt.

### Vurdering

På baggrund af ovenstående vurderes det at projektet lever op til lovgivningens krav.

## Eventuelle grænseoverskridende virkninger

Ifølge IE-direktivet har et anlæg grænseoverskridende virkning, hvis anlægget kan få en betydelig negativ indvirkning på miljøet i en anden EU-medlemsstat.

### Vurdering

Alene på grund af afstanden vurderes det i den konkrete sag, at det ansøgte, ikke vil give anledning til væsentlige virkninger på miljøet i andre EU-medlemsstater.

## Foranstaltninger for at undgå, forebygge eller begrænse det ansøgte virkning på miljøet

I dette afsnit er der nævnt de væsentligste foranstaltninger for at begrænse det ansøgte projekts virkninger på miljøet. I alle de foregående afsnit, vil man kunne læse yderligere om de anvendte foranstaltninger og vurderingerne heraf.



- Ejendommen er beliggende i område med plads til jordbrug. De minimale bygningsmæssige ændringer i form af kalvehytter, ekstra plansilo, ny møddingsplads og fortank vil ikke skæmme landskabet eller være synlig for naboer.
- Der udarbejdes mark-/gødningsplan for ejendommens jordtilliggende, hvorved fosfor- og nitratudvaskning minimeres.
- Spildevandsledningerne, herunder tagvand, overfladevand og sanitært spildevand er adskilt fra hinanden efter gældende regler, for at undgå en forurening af overflade- og grundvand.
- Olietanke står indendørs på fast gulv uden afløb og vask af sprøjte sker på vaskeplads med afløb til gyllebeholder, derved er der ikke risiko for afløb til jord, kloak, overfladevand eller grundvand.
- Der foretages forskellige egenkontroller, for at bl.a. at følge produktionen, forbrug af fx foder, el og vand m.m.
- Der udarbejdes en beredskabsplan for ejendommen.

## Befolkningen og menneskers sundhed

Højt ammoniakindhold i luften kan være sundhedsskadeligt for mennesker. Der er via lovgivningen indført en begrænsning på ammoniakemissionen for husdyrbrug i form af krav om miljøvenlig teknologi (BAT). BAT kravet er medvirkende til at de overordnede mål om begrænsning af ammoniakindhold i luften overholdes. På husdyrbruget overholdes lovgivningens krav til BAT, hvorved ammoniakindholdet i luften begrænses. Risikoen ved antibiotikaresistens håndteres af generelle veterinærregler i fødevarestyrelsens regi. Der er ikke særlige forhold ved beliggenheden af husdyrbruget som betyder at der skal udvises særlig forsigtighed. Særlige forhold kunne f.eks. være beliggenhed i umiddelbar nærhed til sygehus/institutioner ol. Der er i tidligere afsnit gjort rede for at der ikke forventes væsentlige gener for omgivelserne med støv, støj eller lugt mv.

### **Vurdering**

Ud fra ovenstående vurderes det at husdyrbruget kan drives på stedet uden at påvirke menneskers sundhed negativt.

## Alternative løsninger

Den ansøgte løsning er valgt, idet den giver den optimale løsning indenfor de eksisterende fysiske og økonomiske rammer, som landmanden har til rådighed. Der opnås bedre dyrevelfærd ved at placere kalvehytter i det fri end i eksisterende stalde. Placeringen af kalvehytter søges tæt på eksisterende bygninger. Det er økonomiske en fordel at forlænge plansiloerne mod syd samt at anlægge en ny silo parallelt med eksisterende, da dele af det eksisterende anlæg og afløbssystem kan anvendes. En anden placering af siloerne vil derfor være dyrere samt være mere synlige for naboer m.m.

### **Vurdering**

Ud fra de alternativer der er beskrevet, vurderes det at det valgte projekt tager hensyn til omgivelserne (naboer m.m.), miljøet og husdyrbruget.

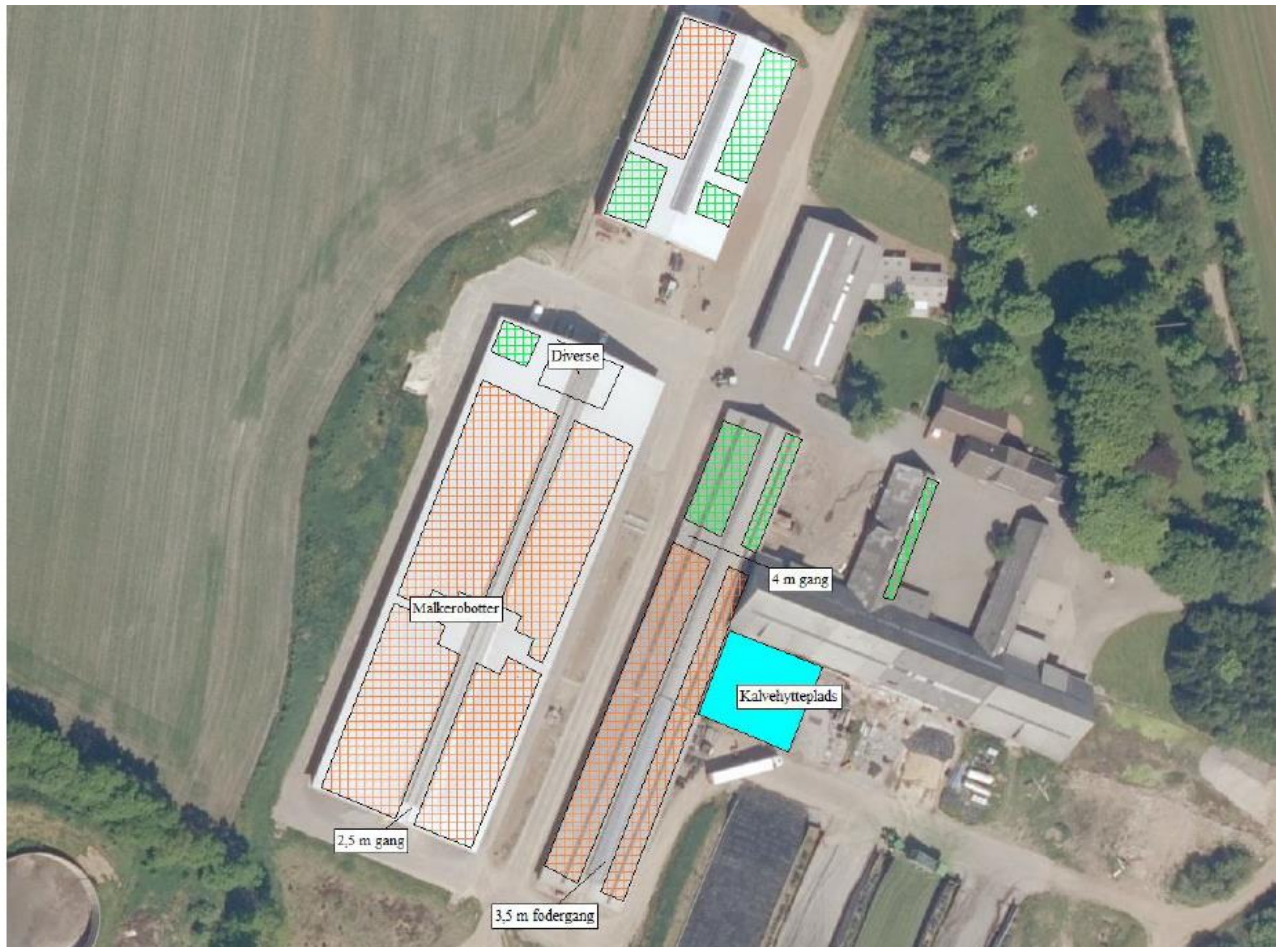
## Samlet vurdering af miljøkonsekvensrapporten

Denne ansøgning er udarbejdet efter Husdyrloven og det vurderes ud fra ovenstående beskrivelser og vurderinger, at det ansøgte væsentlige direkte og indirekte virkninger ikke vil have en negativ påvirkning på følgende punkter:



1. Befolkningen og menneskers sundhed.
2. Biologisk mangfoldighed med særlig vægt på kategori 1- og 2-natur, samt bilag IV-arter.
3. Jordarealer, jordbund, vand, luft og klima.
4. Materielle goder, kulturarv og landskabet.
5. Samspillet mellem to, flere eller alle faktorer efter 1-4.
6. Sårbarhed i forhold til risici for større ulykker eller katastrofer som følge af ovennævnte faktorer 1-5.

## Bilag 2: Oversigt over produktionsarealet



### Bilag 3: Afløbsplan

