

§ 16 a-miljøgodkendelse

af husdyrbruget

Kærgård

Skærhøj 6

7900 Nykøbing Mors



18. juni 2019



Indholdsfortegnelse

1	Registreringsblad.....	3
2	Resumé	4
3	Afgørelse om miljøgodkendelse	5
4	Vilkår	7
5	Begrundelse for vilkår	15
6	Ansøgers miljøkonsekvensrapport.....	18
7	Ammoniakdeposition og bilag IV-arter	36
8	Offentliggørelse.....	39
9	Klagevejledning.....	40
10	Retsbeskyttelse.....	41
11	Bilag	42



1 Registreringsblad

Titel: § 16 a-miljøgodkendelse af husdyrbruget
Kærgård, Skærhøj 6, 7900 Nykøbing Mors

Dato for ikrafttrædelse: 18. juni 2019

CVR-nr.: 19478874

CHR-nr.: 21736

Ejendomsnummer: 7730045445

Ansøger: I/S Lindholm
Stensagervej 19, Flade
7900 Nykøbing Mors
Mobil: 20954619
E-mail: Mehlsen.villadsen@mail.dk

Konsulent: Jakob Altenborg,
Miljø og Natur Landbrugsrådgivning
Byrumvej 30
9940 Læsø
CVR-nummer 25914562
Tlf. nr. 26259791
E-mail: jakob@miljoeognatur.dk

Tilsynsmyndighed: Morsø Kommune

Ansøgningskema: 208389

Version: 4



2 Resumé

Morsø Kommune har den 16. november 2018 modtaget en ansøgning om § 16 a-miljøgodkendelse på Skærhøj 6, 7900 Nykøbing Mors.

Der søges om godkendelse til en sobesætning med smågrise i to faser, hvor den første er godkendelse af det eksisterende staldanlæg med et samlet produktionsareal på 5.114 m² og en ammoniakemission på 5.916 kg NH₃-N pr. år. I Fase 2 ønskes de 3 eksisterende gyllebeholdere fjernet, samtidig med at der opføres en ny drægtighedsstald med et produktionsareal på 811 m², og en ny klimastald til smågrise med et produktionsareal på 1.840 m². Desuden ændres 6 klimasektioner til fareafsnit, og der opføres 2 nye gyllebeholdere på hver cirka 900 m² overfladeareal og med overdækning.

I Fase 1 anvendes et opbevaringslager bestående af tre gyllebeholdere, hvoraf den største er overdækket, med et samlet areal på 1.125 m² og en ammoniakemission på 267 kg NH₃-N pr. år. I Fase 2 anvendes et opbevaringslager bestående af to gyllebeholdere, begge overdækkede, med et samlet areal på 1.806 m² og en ammoniakemission på 361 kg NH₃-N pr. år.

Den samlede ammoniakemissionen fra husdyrbruget bliver 6.183 kg NH₃-N pr. år i Fase 1, og 8.391 kg NH₃-N pr. år i Fase 2.

Morsø Kommune vurderer, at det ansøgte projekt ikke har en væsentlig negativ indvirkning på naboer, miljø, naturværdier og landskabelige værdier.



3 Afgørelse om miljøgodkendelse

Morsø Kommune meddeler hermed godkendelse til husdyrbruget på Skærhøj 6, 7900 Nykøbing Mors.

Godkendelsen er meddelt efter § 16 a, stk. 2 i Husdyrbrugloven¹.

Der meddeles godkendelse til en sobesætning med smågrise i to faser, hvor den første er godkendelse af det eksisterende staldanlæg med et samlet produktionsareal på 5.114 m² og en ammoniakemission på 5.916 kg NH₃-N pr. år. I Fase 2 ønskes de 3 eksisterende gyllebeholdere fjernet, samtidig med at der opføres en ny drægtighedsstald med et produktionsareal på 811 m², og en ny klimastald til smågrise med et produktionsareal på 1.840 m². Desuden ændres 6 klimasektioner til fareafsnit, og der opføres 2 nye gyllebeholdere på hver cirka 900 m² overfladeareal og med overdækning.

I Fase 1 anvendes et opbevaringslager bestående af tre gyllebeholdere, hvoraf den største er overdækket, med et samlet areal på 1.125 m² og en ammoniakemission på 267 kg NH₃-N pr. år. I Fase 2 anvendes et opbevaringslager bestående af to gyllebeholdere, begge overdækkede, med et samlet areal på 1.806 m² og en ammoniakemission på 361 kg NH₃-N pr. år.

Den samlede ammoniakemissionen fra husdyrbruget bliver 6.183 kg NH₃-N pr. år i Fase 1, og 8.391 kg NH₃-N pr. år i Fase 2.

I Fase 2 kræves der en dispensation fra afstandskravene til både dræn og skel. Morsø Kommune meddeler hermed dispensation til afstanden fra skel, da skellet er til en ejendom, der ejes af ansøgerne. Afstandskravet til dræn sikres overholdt gennem vilkår.

Vurdering

Ansøger har indsendt en ansøgning til Fase 2 via www.husdyrgodkendelse.dk, og har samtidig indsendt en redegørelse og vurdering, som krævet i Husdyrgodkendelsesbekendtgørelsens² Bilag 1. Morsø Kommune har konstateret at alle relevante oplysninger er afgivet, samt at ansøgers konsulent har foretaget de korrekte vurderinger af den potentielle påvirkning på miljøet bredt set. Konsulentens oplysninger fremgår af Afsnit 6.

Ansøger har delt en scenarieberegning, der viser at alle relevante afskæringskriterier er overholdt i Fase 1.

Det vejledende BAT-emissionsniveau for ammoniakemission er overholdt med en margin på 133 kg NH₃-N/år i Fase 2, og 186 kg NH₃-N/år i Fase 1.

Morsø Kommune vurderer at husdyrbruget har truffet de nødvendige foranstaltninger til at forebygge og begrænse forurening, og drives på en måde, der er foreneligt med omgivelserne. Det sker ved anvendelse af den bedst tilgængelige

¹ Bekendtgørelse af lov om husdyrbrug og anvendelse af gødning m.v., lovbekendtgørelse nr. 520 af 3. maj 2019

² Bekendtgørelse om godkendelse og tilladelse m.v. af husdyrbrug, bekendtgørelse nr. 1021 af 6. juli 2018



teknik, når husdyrbruget indrettes og drives som beskrevet i ansøgningen og efterlever vilkårene i denne godkendelse.

Morsø Kommune vurderer at projektet ikke vil påvirke Natura 2000-områder væsentligt eller ødelægge plantearter, eller yngle- eller rasteområder for bilag IV-arter. Kommunens vurdering på natur fremgår af Afsnit 7.

Retsvirkning

Godkendelsen bortfalder helt eller delvist, hvis den ikke er udnyttet inden 6 år efter det er meddelt, jævnfør § 59 a, stk. 1 i Husdyrbrugloven. Fra det tidspunkt hvor godkendelsen er udnyttet, skal den være udnyttet i en periode på 3 år i træk. I modsat fald bortfalder godkendelsen til den del af produktionsapparatet, der ikke har været udnyttet i løbet af de 3 år.

Vilkårene er gældende fra den dag godkendelsen tages i brug, undtagen de vilkår der kun gælder for Fase 2. Fase 1 anses for taget i brug, den dag godkendelsen meddeles, mens Fase 2 kræver opførelse af nye bygninger og ændring af eksisterende. Vilkår udelukkende til Fase 2 er gældende fra denne fase sættes i gang, for eksempel ved at ændre i klimastaldene.

Husdyrbruget skal leve op til gældende lovgivning uanset indholdet i denne godkendelse.

Afgørelsen omfatter alene forholdet til Husdyrbrugloven. Øvrige relevante tilladelser og godkendelser, herunder byggetilladelse og nedsivningstilladelse skal indhentes særskilt.

Forhold omkring for eksempel MRSA er ikke reguleret efter Husdyrbrugloven, og er derfor ikke nævnt eller behandlet i miljøgodkendelsen. Der henvises til Statens Seruminstitut for yderligere oplysninger.

Afgørelsen kan skriftligt påklages til Miljø- og Fødevareklagenævnet. Klagevejledningen fremgår af Afsnit 9.

Hans-Jakob Sørensen
Sagsbehandler
Teknik og Miljø

Nykøbing Mors, den 18. juni 2019



4 Vilkår

Miljøgodkendelsen meddeles på følgende vilkår:

Generelle vilkår

- 1) Godkendelsen skal til enhver tid være tilgængelig for de personer, der har ansvaret for husdyrbrugets daglige drift. Herudover skal driftspersonalet til enhver tid være gjort bekendt med godkendelsens indhold og betingelser
- 2) Husdyrbruget skal indrettes og drives som beskrevet i ansøgningen (Afsnit 6), med de ændringer der følger af vilkårene i denne godkendelse
- 3) **Gælder kun i Fase 2:** Den nye klimastald skal opføres i grå elementer og med gråt tag, og med en højde på 8 meter og 20^o taghældning. Stalden må opføres op til cirka 39 meter bred og 57 meter lang
- 4) **Gælder kun i Fase 2:** Tilbygningen til en ny drægtighedsstald skal opføres i grå elementer og med gråt tag, og med en højde på 7 meter og 20^o taghældning. Tilbygningen må opføres op til cirka 42 meter lang, og med samme bredde som den bygning, den bygges til
- 5) **Gælder kun i Fase 2:** Alle dræn på byggefeltet og i 15 meters afstand herfra, skal omlægges eller føres i lukkede, impermeable rør før byggeriet påbegyndes. Tilladelse til enhver ændring af drænsystemet skal forhåndsgodkendes af Morsø Kommune som vandløbsmyndighed

Husdyrbrugets anvendelse af BAT

BAT-emissionkravet

- 6) **Gælder kun i Fase 1:** Den største gyllebeholder på husdyrbruget skal være forsynet med en fast overdækning i form af teltoverdækning med indvendigt skørt, som sikrer mod indvendig korrosion af gyllebeholderen
- 7) **Gælder kun i Fase 2:** Begge de nye gyllebeholdere på husdyrbruget skal være forsynet med en fast overdækning, i form af teltoverdækning med indvendigt skørt, som sikrer mod indvendig korrosion af gyllebeholderen. Vilkåret er gældende fra tidspunktet for opførelsen af de nye gyllebeholdere
- 8) Åbning af teltoverdækningen må kun ske i forbindelse med omrøring, tømning og udbringning af gylle. Teltoverdækningen må dog højst stå åben i et døgn
- 9) Skader på teltoverdækningen skal repareres inden for en uge efter skadens opståen. Såfremt en skade ikke kan repareres inden for en uge, skal der indgås aftale om reparation inden to hverdage efter skadens opståen. Morsø Kommune skal straks underrettes herom. Der



skal føres en logbog for gyllebeholderen med fast overdækning, hvori eventuelle skader på teltoverdækningen noteres med angivelse af dato for skaden samt dato for reparation

Management og egenkontrol

10) Alle egenkontroller skal samles i en driftsjournal, være opstillet overskueligt, opdateret og let tilgængelig for tilsynsmyndigheden. Oplysningerne skal gemmes i minimum 5 år. Driftsjournalen kan afløses af et miljøledelsessystem for hele bedriften, så længe nedenstående aktiviteter registreres

11) Der skal føres driftsjournal over følgende aktiviteter:

- Forbrug af el, olie og vand
- Kvitteringer for afleveret affald, jævnfør Vilkår 21
- Logbog for fast overdækning, jævnfør Vilkår 9

Energiforbrug

12) Ved nyanskaffelser af driftsanlæg og -maskiner skal der, i det omfang det ligger inden for en rimelig økonomisk ramme, anvendes den bedst tilgængelige teknologi. Tilsynsmyndigheden kan, på baggrund af tilsyn med Vilkår 10, kræve at der foretages et energieftersyn af et energiselskab eller -konsulent, hvor de energiforbrugende processer på ejendommen gennemgås. Der udarbejdes en handleplan, med redegørelse for husdyrbrugets anvendelse af mest energibesparende foranstaltninger i produktions- og driftsøjemed, hvis tilsynsmyndigheden vurderer at det er nødvendigt

Vandforbrug

13) Drikkevandssystemet skal vedligeholdes så vandspild minimeres

Husdyrbrugets anlæg

Indretning og drift

14) Husdyrbruget tillades til et maksimalt produktionsareal med dyretyper, staldsystemer, opbevaringsanlæg og teknologi som anført i nedenstående tabeller. Der må ikke opstaldes dyr i andre bygninger på husdyrbruget. Der må ikke opbevares husdyrgødning i markstakke, møddingspladser eller andre opbevaringsanlæg på husdyrbruget, undtagen gyllekummerne under staldene:

Fase 1:

Stalde og produktioner						
Nr.	Staldafsnit	Staldsystem	Dyr	Ventilation	Miljøteknologi og effekt	Produktionsareal (m ²)
1	Drægtige 1	Delvis spaltegulv, løsgående	Søer, golde og drægtige	Mekanisk	-	551



2	Løbe 1	Delvis spaltegulv, individuel opstaldning	Søer, golde og drægtige	Mekanisk	-	220
3	Løbe 2	Delvis spaltegulv, individuel opstaldning	Søer, golde og drægtige	Mekanisk	-	293
4	Løbe 3	Fuldspaltegulv, individuel opstaldning	Søer, golde og drægtige	Mekanisk	-	201
5	Klima 1	To-klimastald, delvis spaltegulv	Smågrise	Mekanisk	-	81
6	Polte	Delvis spaltegulv, løsgående	Søer, golde og drægtige	Mekanisk	-	323
7	Klima 2	To-klimastald, delvis spaltegulv	Smågrise	Mekanisk	-	131
8	Klima 3	To-klimastald, delvis spaltegulv	Smågrise	Mekanisk	-	132
9	Klima 4	To-klimastald, delvis spaltegulv	Smågrise	Mekanisk	-	132
10	Klima 5	To-klimastald, delvis spaltegulv	Smågrise	Mekanisk	-	131
11	Klima 6	To-klimastald, delvis spaltegulv	Smågrise	Mekanisk	-	130
12	Klima 7	To-klimastald, delvis spaltegulv	Smågrise	Mekanisk	-	134
13	Fare 1	Fuldspaltegulv, kassestier	Søer, diegivende	Mekanisk	-	324
14	Fare 2	Fuldspaltegulv, kassestier	Søer, diegivende	Mekanisk	-	323



15	Fare 3	Fuldspaltegulv, kassestier	Søer, diegivende	Mekanisk	-	179
16	Fare 4	Fuldspaltegulv, kassestier	Søer, diegivende	Mekanisk	-	176
17	Fare 5	Fuldspaltegulv, kassestier	Søer, diegivende	Mekanisk	-	176
18	Løbe 4	Delvis spaltegulv, individuel opstaldning	Søer, golde og drægtige	Mekanisk	-	559
19	Drægtige 2	Delvis spaltegulv, løsgående	Søer, golde og drægtige	Mekanisk	-	841
20	Klima 1a	To-klimastald, delvis spaltegulv	Smågrise	Mekanisk	-	77
I alt						5.114

Opbevaringsanlæg				
Nr.	Anlæg	Teknologi	Effekt af teknologi (Reduktion i %)	Overfladeareal (m ²)
1	Gyllebeholder	-	-	86
2	Gyllebeholder	-	-	123
3	Gyllebeholder	Overdækning	50	916
I alt				451

Fase 2:

Stalde og produktioner						
Nr.	Staldafsnit	Staldsystem	Dyr	Ventilation	Miljøteknologi og effekt	Produktionsareal (m ²)
1	Drægtige 1	Delvis spaltegulv, løsgående	Søer, golde og drægtige	Mekanisk	-	551
2	Løbe 1	Delvis spaltegulv, individuel opstaldning	Søer, golde og drægtige	Mekanisk	-	220



3	Løbe 2	Delvis spaltegulv, individuel opstaldning	Søer, golde og drægtige	Mekanisk	-	293
4	Løbe 3	Fuldspaltegulv, individuel opstaldning	Søer, golde og drægtige	Mekanisk	-	201
5	Klima 1	To-klimastald, delvis spaltegulv	Smågrise	Mekanisk	-	82
6	Polte	Delvis spaltegulv, løsgående	Søer, golde og drægtige	Mekanisk	-	323
7	Fare 1	Fuldspaltegulv, kassestier	Søer, diegivende	Mekanisk	-	324
8	Fare 2	Fuldspaltegulv, kassestier	Søer, diegivende	Mekanisk	-	323
9	Fare 3	Fuldspaltegulv, kassestier	Søer, diegivende	Mekanisk	-	179
10	Fare 4	Fuldspaltegulv, kassestier	Søer, diegivende	Mekanisk	-	176
11	Fare 5	Fuldspaltegulv, kassestier	Søer, diegivende	Mekanisk	-	297
12	Løbe 4	Delvis spaltegulv, individuel opstaldning	Søer, golde og drægtige	Mekanisk	-	559
13	Drægtige 2	Delvis spaltegulv, løsgående	Søer, golde og drægtige	Mekanisk	-	808
14	Klima 1a	To-klimastald, delvis spaltegulv	Smågrise	Mekanisk	-	77
15	Klima 8	To-klimastald, delvis spaltegulv	Smågrise	Mekanisk	-	1.840



16	Drægtige 3	Delvis spaltegulv, løsgående	Søer, golde og drægtige	Mekanisk	-	811
17	Fare 6	Delvis spaltegulv, kassestier	Søer, diegivende	Mekanisk	-	323
18	Fare 7	Delvis spaltegulv, kassestier	Søer, diegivende	Mekanisk	-	336
I alt						7.723

Opbevaringsanlæg				
Nr.	Anlæg	Teknologi	Effekt af teknologi (Reduktion i %)	Overfladeareal (m ²)
1	Ny gylletank 1	Fast overdækning	50	902
2	Ny gylletank 1	Fast overdækning	50	904
I alt				1.806

Lugt

- 15) Driften må ikke give anledning til væsentlige lugtgener uden for ejendommens areal. Kommunen har mulighed for på et senere tidspunkt at påbyde lugtreducerende tiltag. Denne mulighed kan tages i anvendelse, hvis Kommunen vurderer, at der forekommer lugtgener, der er væsentligt større end de, der lå til grund for vurderingerne i denne tilladelse

Støj

- 16) Husdyrbrugets bidrag til støjniveauet må ikke overstige følgende grænseværdier, målt ved nabobeboelser:

Ugedag	Tidsinterval	Grænseværdi	Midlingstid
Mandag – fredag	Kl. 07.00-18.00	55 dB(A)	Ref. tid 8 timer
Lørdage	Kl. 07.00-14.00	55 dB(A)	Ref. tid 7 timer
Lørdage	Kl. 14.00-18.00	45 dB(A)	Ref. tid 4 timer
Søn- og helligdage	Kl. 07.00-18.00	45 dB(A)	Ref. tid 8 timer
Aften	Kl. 18.00-22.00	45 dB(A)	Ref. tid 1 timer
Nat	Kl. 22.00-07.00	40 dB(A)	Ref. tid ½ timer



Støjens maksimalværdi må om natten ikke overstige ovenstående grænseværdier med mere end 15 dB(A) ved alle beboelser. Støjbelastningen er det ækvivalente, korrigerede støjniveau i dB(A) målt eller beregnet i punkter 1,5 m over terræn. Referencetiden er det mest støjbelastede tidsrum i perioden

Såfremt tilsynsmyndigheden skønner, at eventuelle klager vedrørende støj er velbegrundede, skal ejendommen for egen regning eftervises, at de stillede støjkrav er overholdt

Almindelig kørsel med traktorer og andre maskiner er ikke omfattet af støjkravet

Lys

- 17) Udendørs belysning skal være forsynet med bevægelsessensor, der sikrer at lyset kun er tændt i op til en halv time ad gangen, med mindre der er nødvendig aktivitet på anlægget

Skadedyr

- 18) Der skal udføres en effektiv flue- og skadedyrsbekæmpelse i overensstemmelse med gældende retningslinjer fra Aarhus Universitet, Institut for Agroøkologi

Gødningshåndtering

- 19) Inden udpumpning af gylle fra staldene skal det sikres, at gyllebeholderen kan rumme den mængde gylle, der påtænkes udpumpet. Hvis der forekommer spild skal det straks opsamles
- 20) Husdyrbruget skal til enhver tid råde over en opbevaringskapacitet på 9 måneder, til husdyrgødning, restvand og vaskevand m.v.

Affald

- 21) Kvitteringer for leveret affald til henholdsvis miljøstation, genanvendelse og forbrænding skal gemmes i minimum 5 år, og fremvises på Kommunens forlangende
- 22) Affald skal sorteres efter type, opbevares, transporteres og bortskaffes i henhold til det til enhver tid gældende regulativ for Morsø Kommune

Driftsforstyrrelser og uheld

- 23) Bedriften skal indrettes og drives, så spild og andet ukontrolleret udslip af forurenende stoffer forhindres eller forebygges, og sådan at skadernes omfang begrænses, hvis der alligevel sker uheld. Ved uheld, der afstedkommer risiko for forurening af miljøet, skal beredskabet straks kontaktes via tlf. 112
- 24) Der skal altid foreligge en opdateret beredskabsplan på husdyrbruget, som fortæller, hvornår og hvordan der skal reageres ved uheld. Be-



redskabsplanen skal kontrolleres/revideres mindst 1 gang om året, samt såfremt det viser sig nødvendigt. I tilfælde af uheld skal disse noteres særskilt i en logbog. Beredskabsplanen skal kunne forevises ved tilsyn

- 25) Beredskabsplanens indhold skal være tilgængelig og kendt af gårdens ansatte og øvrige som arbejder på ejendommen og udleveres til indsatsleder og miljømyndighed i forbindelse med uheld, forureninger, brand og lignende. Ved anvendelse af udenlandsk arbejdskraft skal personalet have adgang til en udgave af beredskabsplanen på et for dem forståeligt sprog

Husdyrbrugets ophør

- 26) Hvis husdyrbruget ophører med driften skal det sikres, at der sker en oprydning på ejendommen for at forebygge forurening. Ved husdyrbrugets ophør skal alle gyllebeholdere, fortanke og gyllekældre på ejendommen tømmes. Alle staldanlæg og foderopbevaringsanlæg skal rengøres og alt affald bortskaffes i henhold til gældende lovgivning
- 27) Morsø Kommune skal kontaktes med henblik på, at aftale hvilke foranstaltninger, der skal til for at fjerne forurenende kilder, herunder bygninger, silo eller tankanlæg



5 Begrundelse for vilkår

Godkendelsen er givet på en række vilkår, der samlet har til formål at sikre, at husdyrbruget bliver drevet på en hensigtsmæssig måde, og med en minimal risiko for at skade miljøet utilsigtet. En lang række forhold er i dag omfattet af den generelle lovgivning i husdyrgødningsbekendtgørelsen, men Morsø Kommune har tilføjet enkelte vilkår. Begrundelse for vilkårene er beskrevet herunder.

Generelle vilkår

Vilkåret om tilgængelighed er stillet for at imødegå, at der skal opstå tvivl om ansvarsfordelingen, særligt i tilfælde hvor husdyrene på en ejendom er ejet af en anden end ejendommens ejer. Vilkåret er desuden relevant i de tilfælde, hvor den daglige drift og tilstedeværelse på husdyrbruget er uddelegeret til en driftsleder.

Vilkåret om indretning og drift i henhold til ansøgningsmaterialet er stillet, for at sikre at husdyrbruget ikke indrettes og drives på en måde, der afviger væsentligt fra det projekt, Kommunen har foretaget sine vurderinger på.

Få at sikre at grundlaget for Kommunens vurdering af projektets påvirkning på landskabelige forhold og ejendommens fremtræden fastholdes, stilles der to vilkår om det nye byggeris udformning og dimensioner. Byggeriets placering anses for at være dækket af Vilkår 2.

Der er sandsynligvis drænet inden for 15 meter vest for de nye gyllebeholdere, og ansøger skal derfor sikre at alle dræn på byggefeltet og indtil 15 meter fra dette, enten omlægges eller lægges i lukkede, impermeable rør. Alle nødvendige tilfaldelser til ændring af drænsystemet skal være indhentet, inden projektet kan realiseres. Der er stillet vilkår til dette.

Husdyrbrugets anvendelse af BAT

For at sikre, at husdyrbruget udvikler sig i takt med de stigende krav til ressourcebevidsthed og miljøforhold, er det væsentligt at foretage en vurdering af anvendelsen af ressourcer og emission af forurenende stoffer fra produktionen.

Et af husdyrbruglovens hovedformål er, at det særligt skal tilsigtes at fremme anvendelsen af bedste tilgængelige teknik (BAT), herunder renere teknologi, således at ressourceforbruget og tabene af forurenende stoffer til omgivelserne bliver mindst mulig. BAT er således et bredt begreb, der for husdyrbrug omfatter alle anvendte teknikker og miljøteknologi til nedbringelse af forurening.

Hvorvidt virksomheden lever op til kravet om anvendelse af BAT beror på en helhedsvurdering under hensyntagen til proportionalitetsprincippet. Der skal således være en miljøeffekt af investeringen, der står i forhold til omkostningerne, for at anvendelsen af den miljøforbedrende teknik kan defineres som værende BAT, ligesom der skal tages hensyn til teknikkernes tekniske og praktiske egnethed som virkemiddel til nedbringelse af forurening. Endelig skal der ved vurderingen af hvad der i det konkrete tilfælde er BAT, tages hensyn til industrisektorens økonomiske muligheder.



For at sikre at BAT opnås og fastholdes, er vilkårene 6 - 13 stillet.

Husdyrbrugets anlæg

Indretning og drift

Vilkår 14 er stillet for at fastholde ansøger på de produktionsarealer og øvrige oplysninger, der ligger til grund for Kommunens godkendelse.

Lugt

Husdyrgodkendelse.dk har lavet en beregning af lugten efter henholdsvis den nye lugtvejledning og FMK-vejledningen. Geneafstanden fastsættes i hvert enkelt tilfælde på baggrund af den længste geneafstand beregnet efter de to vejledninger.

Der stilles vilkår om at driften ikke må give anledning til væsentlige lugtgener, samt at Kommunen har mulighed for på et senere tidspunkt at påbyde lugtreducerende tiltag, hvis Kommunen vurderer at der forekommer lugtgener, der er væsentligt større end de, der ligger til grund for ovennævnte vurdering.

Støj

For også fremadrettet at sikre de nærmeste nabobeboelser og sommerhuse mod væsentlige støjgener, stilles der vilkår til det maksimale bidrag til den samlede støjbelastning.

Lys

For at sikre de nærmeste nabobeboelser mod væsentlige lysgener, stilles der vilkår til udendørs belysning.

Skadedyr

For også i fremtiden at kunne sikre naboer, vil der blive stillet vilkår om fortsat at bekæmpe fluer i overensstemmelse med retningslinjerne fra Aarhus Universitet, Institut for Agroøkologi.

Gødningshåndtering

På Skærhøj 6 er der tre gyllebeholdere med en kapacitet på i alt 4.805 m³ og et overfladeareal på 1.125 m² (Fase 1), eller to gyllebeholdere med en kapacitet på i alt 8.000 m³ og et overfladeareal på 1.806 m² (Fase 2).

Der er stillet vilkår om, at der inden udpumpning af gylle fra staldene skal sikres, at gyllebeholderen kan rumme den udpumpede mængde samt at spild skal opsamles. Dette sker for at mindske risikoen for utilsigtet gyllespild på jorden.

Opbevaringskapaciteten på anlægget er i dag vurderet til cirka 11 måneder, og Kommunen forventer at den med de nye beholdere vil blive omkring 1 år. Da det er en væsentlig forudsætning for hensigtsmæssig udkørsel af husdyrgødning, at der er kapacitet nok, stilles der vilkår om at der altid skal være 9 måneders opbevaringskapacitet på anlægget.

Morsø Kommune vurderer, at der er taget tilstrækkelig hensyn med vilkårene, således at gødningsopbevaring, -håndtering og -udbringning ikke er til væsentlig gene for omgivelserne eller skade for miljøet.



Affald

Ansøger skal til enhver tid efterleve reglerne i Bekendtgørelse om opbevaring af døde dyr³, samt håndtere og bortskaffe affald i overensstemmelse med Kommunens regulativer. Der stilles vilkår til at kvitteringer for leveret affald til henholdsvis miljøstation, genanvendelse og forbrænding skal gemmes i minimum 5 år, og fremvises på tilsynsmyndighedens forlangende. Det er BAT at styre sine ressourcer, også når de er forbrugt.

Driftsforstyrrelser og uheld

Den største risiko for uheld vurderes at kunne ske i forbindelse med opbevaring og håndtering af flydende husdyrgødning, enten ved sprængning af beholder eller uheld i forbindelse med håndtering af gylle. Endvidere kan der ske uheld ved pumpning af gylle fra staldanlæg til fortank.

Der stilles vilkår om at alarmcentralen skal alarmeres, hvis der sker et uheld. Der stilles desuden vilkår om at beredskabsplanen skal opdateret, være tilgængelig og kendt af de ansatte, samt ved anvendelse af udenlandsk arbejdskraft oversættes til et for dem forståeligt sprog.

Vilkårene er stillet for at sikre, at de ansatte på husdyrbruget kan reagere hensigtsmæssigt på en situation, hvor der kan ske skade på miljøet.

Husdyrbrugets ophør

Der er stillet to vilkår for at sikre, at husdyrbruget efter sit ophør ikke vil give anledning til skade på miljøet, og for at pålægge driftsherren en dialog med tilsynsmyndigheden om, hvordan anlægget bedst muligt sikres/anvendes efterfølgende.

Husdyrbruget skal fortsat være opmærksom på de generelle regler om ophør for IE-husdyrbrug, jf. Husdyrgodkendelsesbekendtgørelsens § 46.

³ Bekendtgørelse om opbevaring m.m. af døde dyr nr. 558 af 1. juni 2011



6 Ansøgers miljøkonsekvensrapport

Dette afsnit indeholder de oplysninger, ansøger og dennes konsulent har afgivet i forbindelse med ansøgningen. Morsø Kommunes vurdering i Afsnit 3 er baseret på disse oplysninger, samt ansøgningen på husdyrgodkendelse.dk og Kommunens eget kendskab til de lokale forhold. Alle oplysninger til punkterne A1 – A5 fremgår af Afsnit 1 på side 3.

Ikke-teknisk resumé

I/S Lindholms ejendom Skærhøj 6, 7900 Nykøbing Mors, fik den 11. august 2015 revurderet en miljøgodkendelse, der gav tilladelse til en produktion på 900 årssøer og 12.000 smågrise (7,3 – 32 kg), svarende til 261,5 dyreenheder.

I/S Lindholm ønsker i Fase 1 at få godkendt husdyrbruget efter ny lovgivning, og samtidig at få godkendt anvendelsen af to eksisterende klimastalde med et produktionsareal på i alt 159 m².

Produktionsarealet bliver herefter 5.114 m².

Der skal til Fase 2 etableres en ny klimastald på 2.190 m², en ny drægtighedsstald på 870 m² samt ombygges klimastalde til farestalde. Desuden skal der bygges to nye gyllebeholdere på hver 4.000 m³, med fast overdækning.

Husdyrbrugets staldafsnit i Fase 2 er beskrevet i tabellen nedenfor:

	Afsnit nr	Grundplan ca.	Bygningshøjde ca.	Taghældning	Bygningsmaterialer/farver	Anvendelse
Drægtige 1		650 m ²	7 m	20 °	Røde sten, gråt tag	Søer
Løbestald	1 - 3	787 m ²	6 m	20 °	Røde sten, gråt tag	Søer
Polte		237 m ²	5,5 m	20 °		
Farestald	1 - 5	2.284 m ²	8 m	20 °	Røde sten, gråt tag	Søer
Løbe-/drægtighedsstald	2 + 4	1.400 m ²	7 m	20 °	Røde sten, gråt tag	Søer
Ny klimastald		2.190 m ²	8 m	20 °	Elementer, gråt tag	Smågrise
Ny drægtighedsstald		869 m ²	7 m	20 °	Elementer, gråt tag	
Ny Gyllebeholder 1		902 m ²	9 m		Elementer	Gylle
Ny Gyllebeholder 2		904 m ²	9 m		Elementer	Gylle

Forventede indvirkning på miljøet:

Projektets forventede væsentlige indvirkninger på miljøet vurderes at være:

- påvirkning af vandmiljø
- påvirkning af omkringliggende natur
- påvirkning af naboer



Vandmiljø:

Projektet kan potentielt påvirke vandmiljøet, både grundvandsressourcen og ferske vande, samt havmiljøet. Det er dog vurderet at de generelle virkemidler som virksomheden skal leve op til jf. anden lovgivning, modvirker de potentielle væsentlige påvirkninger af vandmiljøet. Herunder gælder erhvervets generelle krav til opsamling af overskudskvælstof gennem efterafgrøder, og skærpede krav til fosforoverskud fra bedrifterne.

Produktionen af fødevarer vil altid medføre en påvirkning af miljøet, men i Danmark er der skrappe kvotekrav til anvendelsen af kvælstof til planteavl, således at ikke alle planter tildes den gødning de har brug for. Dette krav, sammen med ovenstående efterafgrøder mm. betyder at der, selv i kumulation med andre ejendommen, må forventes en minimal påvirkning af miljøet.

Det er vurderet at de generelle krav til vandmiljø og grundvand i al sin væsentlighed beskytter og forebygger en påvirkning af vandressourcerne.

Natur og ammoniak:

Produktionen medfører en udledning på 8.391 kg NH₃-N/år, hvilket er 3.567 kg højere end den nuværende tilladte produktion. I Fase 1 stiger ammoniakemissionen ligeledes i forhold til den godkendte produktion på ejendommen. Emissionen i Fase 1 udgør 6.182 kg NH₃-N/år, hvilket er 1.358 kg højere end den godkendte produktion.

Påvirkning af den omkringliggende natur gennem deposition af ammoniak kan i visse tilfælde medføre en væsentlig påvirkning af naturen. Der er dog opstillet en række krav og kriterier for hvornår en påvirkning er væsentlig, og bedriften overholder disse krav til alle naturkategorier i området. Det er derfor vurderet at produktionen ikke medfører en væsentlig påvirkning på naturen i området.

I relation til bilag IV dyre- og plantearter vurderes bekendtgørelsens afskæringskriterier i alt sin væsentlighed at reducere påvirkningen af sådanne arter til et absolut minimum, og at disse arter der ikke påvirkes negativt af produktionen.

Kumulation:

Bedriftens påvirkning af særlig sårbar natur er vurderet i forhold til kumulation med øvrige bedrifter i nærområdet. I relation til særlig sårbar natur er der skærpede krav til bedriftens tilladte påvirkning af et særligt sårbart område, såfremt der ligger andre bedrifter i nærheden af den sårbare natur.

Der er ikke andre bedrifter indenfor en afstand, der gør at kumulationen skal vurderes.

Andre miljøpåvirkninger:

Produktionen overholder alle gældende normer for opbevaring og udbringning af gylle, håndtering af spildevand og affald, støjbelastning af omgivelser m.v. Det betyder, at projektets virkninger på miljøet, hvad angår disse faktorer, må betragtes som tilfredsstillende.

Væsentlige alternativer:

Ejendommen har i forbindelse med godkendelsen vurderet på alternativer indenfor ammoniakreduktion og lugtreduktion. Produktionen lever op til Miljøstyrelsens



fastsatte afskæringskriterier for lugt og ammoniak, herunder det vejledende BAT niveau for ammoniak. Det er derfor vurderet at investering i yderligere emissionsreducerende teknologi som luftrensning eller forsuring ikke vil være et proportionalt tiltag, og disse er derfor udeladt.

0-alternativet er lig med ingen produktion. En statisk tilstand er oftest ikke et udtryk for noget positivt, da det er ensbetydende med at hjulene er gået i stå. Dette er også tilfældet i landbruget. Det er derfor uundgåeligt, at landbruget hele tiden ændres i takt med omgivelserne.

Foranstaltninger ved ophør:

I forbindelse med virksomhedens ophør vil alle stalde, foderlagre og gylletanke bliver rengjort og eventuelt affald vil blive fjernet, herunder vil gammelt inventar m.m. blive fjernet. Såfremt gyllebeholderne ikke vil blive anvendt af anden landbrugsvirksomhed vil de blive fjernet.

Lugt og andre gener:

Alle husdyrproduktioner medfører en emission af lugt, støv, støv og lys. Disse emissioner spredes omkring bedriften afhængig af vind, højde på afkast, hastighed på luften i ventilator og temperatur. I relation til lugt vurderes denne spredning i husdyrgodkendelse.dk, hvor i forvejen fastsatte afskæringskriterier i forhold til enkeltliggende naboer, samlet bebyggelse og byzone/sommerhusområde skal overholdes. Bedriften overholder disse afskæringskriterier og derfor vurderes bedriften ikke at påvirke miljøet væsentligt med hensyn til lugt.

I relation til øvrige gener er der redegjort herfor nedenfor, og det vurderes at der ikke er forhold ved produktionen der påvirker menneskers generelle sundhed.

Der er 498 meter til nærmeste enkeltliggende nabo, samt 889 meter til nærmeste samlede bebyggelse og 5.851 meter til nærmeste byzone, afstandene er beregnet som vægtede gennemsnitsafstande. Den korrigerede geneafstand i Fase 2, som beregnes i husdyrgodkendelse.dk, er til nærmeste nabo er beregnet til 332 meter, og til samlet bebyggelse og byzone er den henholdsvis 720 og 905 meter.

I forhold til naboer gælder ligeledes et kumulationsprincip, hvor lugtkravene skærpes såfremt der ligger andre produktioner med en ammoniakemission over 750 kg indenfor en afstand af 100 meter fra enkeltliggende naboer, eller 300 meter fra samlet bebyggelse eller byzone.

Der ligger ikke øvrige produktioner indenfor disse afstande og derfor er kumulatio-
onen med andre husdyrbrug ikke vurderet.

Transport:

Grundet den større produktion vil der ske en stigning i antallet af transportere med husdyrgødning og flere leveringer af foder.

BAT og Alternative teknologier:

Produktionen lever op til kravene og vurderes at leve op til Bedste Anvendelig Teknologi.

Beskrivelse af teknologier til begrænsning af ammoniakfordampning:

Der er anvendt delvist spaltegulv i hovedparten af staldene, dog undtaget i farestaldene hvor der er fuldspaltegulv. Delvist spaltegulv er vurderet at reducere



ammoniakfordampningen fra staldene. Er der ellers i øvrigt ikke anvendt teknologier til begrænsning af ammoniakfordampningen.

For at reducere ammoniakemissionen mest muligt er følgende alternativer undersøgt:

- gylleforsuring
- luftrensning

Det er vurderet at alle alternativer vil medføre en væsentlig og ikke proportional belastning af bedriftens økonomiske produktionsresultat, og alternativerne er derfor fravalgt.

Væsentlige alternativer:

Ejendommen har i forbindelse med godkendelsen vurderet på alternativer indenfor ammoniakreduktion og lugtreduktion. Produktionen lever op til Miljøstyrelsens fastsatte afskæringskriterier for lugt og ammoniak, herunder det vejledende BAT niveau for ammoniak. Det er derfor vurderet at investering i yderligere emissionsreducerende teknologi som luftrensning eller forsuring ikke vil være et proportionalt tiltag, og disse er derfor udeladt.

Ejendommen forventer ingen væsentligt skadende virkninger på miljøet som følge af produktionen på ejendommen. På ejendommen følges og overholdes man generelt dansk lovgivning, men i særdeleshed vurderes at lovgivningen om anvendelsen af gødning, herunder husdyrgødningsbekendtgørelsen og husdyrloven, i alt sin væsentlighed sikrer miljøet mod utilsigtede virkninger af husdyrproduktionen. De beskrevne krav til dansk landbrug indenfor kvælstofkvoter, fosforregnskab, vurdering af mulige skader på sårbar natur, vurdering af påvirkning af naboer m.m. vurderes at forebygge og begrænse den mulige skade som landbrugsproduktionen kan have på miljøet.

Miljøkonsekvensrapporten er udarbejdet af Cand. Scient. Jakob Altenborg fra Miljø & Natur Landbrugsrådgivning.

Oplysninger om husdyrbruget og det ansøgte

Indretning og drift af anlæg m.m.

Anlæggets produktionsareal, staldsystem og dyretype fremgår af husdyrgodkendelse.dk.

De enkelte staldafsnit er opdelt og opmålt efter om afsnittet er adskilt forureningsmæssigt fra andre afsnit. Fremadrettet er anvendt staldenes bruttoareal, således at der ikke er foretaget fradrag for gangarealer m.m.

Opbevaringskapaciteten på selve ejendommen er i Fase 1 begrænset til en beholder på 3.970 m³, samt to mindre på i alt 835 m³. Der findes dog ledig kapacitet på bedriftens andre ejendomme, således at kravet om 9 måneders opbevaringskapacitet kan opfyldes.

I forbindelse med udnyttelse af Fase 2 vil der blive etableret to nye gyllebeholdere på hver 4.000 m³, hvilket giver en kapacitet på 8.000 m³ på ejendommen. Der vil fortsat være ledig kapacitet på andre ejendomme, og der forventes en gylle-



produktion på cirka 15.000 m³. Det forventes derfor at ejendommen overholder 9 måneders opbevaringskapacitet.

Der er ingen biaktiviteter på ejendommen.

Anlægsarbejder, bygningsændringer m.m.

Fase 1 gælder udelukkende eksisterende bygninger og der skal ikke foretages ændringer. To mindre klimastaldafsnit, der er blevet overset i forbindelse med tidligere godkendelser, søges godkendt.

Der skal til Fase 2 etableres en ny klimastald på 2.190 m², en ny drægtighedsstald på 870 m², samt ombygges klimastalde til farestalde. Desuden skal der etableres to gyllebeholdere på hver 4.000 m³, og disse vil blive overdækkede.

Placeringen af bebyggelse fremgår af kortmaterialet i husdyrgodkendelse.dk.

Forhold til andre husdyrbrug

Anlægget er hverken teknisk, forureningsmæssigt eller driftsmæssigt forbundet med andre husdyrbrug.

Bedriften, som ejendommen tilhører, har flere andre ejendomme med husdyrproduktion, men alle er adskilt fra hinanden og der er ingen driftsmæssig eller forureningsmæssig forbindelse mellem ejendommene.

Beliggenhed og omgivelser

I husdyrgodkendelse.dk er angivet afstande til naboer, skel, vej mm. jf. husdyrlovens § 6 og § 8.

Afstande § 6:

Område	Afstand, meter	Beskrivelse	Afstands-krav, meter
Eksisterende eller ifølge kommuneplanens fremtidige byzone eller sommerhusområde	Cirka 3.000	Sommerhusområde ved Alsted	50
Område i landzone, der i lokalplan er udlagt til boligformål, blandet bolig og erhvervsformål eller med henblik på beboelse, institutioner, rekreative formål og lign.	Cirka 800	Flade	50
Nabobeboelse uden landbrugspligt	430	Skærhøj 2	50



Afstande § 8:

Nærmeste...	Afstand meter	Beskrivelse	Afstandskrav, meter
Enkelt vandindvindingsanlæg	Cirka 450	Vandboring på Skærhøj 1	25
Fælles vandindvindingsanlæg	Cirka 1.500	Flade Vandværk	50
Vandløb, dræn og søer over 100 m²	Cirka 10	Dræn vest for nye gyllebeholdere	15
Privat fælles vej/ offentlig vej	115	Skærhøj	15
Levnedsmiddelvirksomhed	Over 25	Ingen på ejendommen	25
Beboelse på samme ejendom	82		15
Naboskel	16	Stensagervej 19, ejet af samme som I/S'et	30

Det gælder dog for afstandene jævnfør § 8, at de kun skal overholdes i forhold til nyt byggeri eller nye staldafsnit, hvorfor afstanden ovenfor er angivet fra det nye byggeri.

Afstanden til skel kan ikke overholdes i Fase 2. Der søges om dispensation for afstand til skel. Placeringen af gyllebeholderne ønskes i tilknytning til eksisterende bygninger. Eneste alternative placering i forhold til det ansøgte er syd eller nord for de eksisterende bygninger. Ved en placering syd for bygningerne vil det være nødvendigt at placere gyllebeholderne på en afstand der sikrer ejendommens udvidelsesmuligheder, som ganske oplagt ligger i sydlig retning. Derved vil beholderne komme til at ligge alene i det åbne land, hvilket ikke er en god løsning. Det samme gør sig gældende ved placering nord for bygningerne, hvor det vil være nødvendigt at flytte beholder minimum 30 meter væk fra de eksisterende bygninger, hvorfor der igen kræver en zonetilladelse og bygningsmassen vil blive oplevet som spredt. Det gøres opmærksom på, at skellet er til egen ejendom.

Det er således vurderet at placeringen vest for de eksisterende bygninger er eneste reelle alternativ, da en placering mod øst ligeledes ville kunne give gener ved eventuelle udvidelser.

Ligeledes vil eventuelle dræn inden for 15 meter blive flyttet i forbindelse med etableringen af gyllebeholderne.

Landskabs- og planmæssige forhold

Anlægget ligger i det åbne land, cirka 800 meter syd for Flade og 3 km øst for Bjergby. Anlægget ligger i et værdifuldt jordbrugsområde og et landskabeligt vedligeholdelsesområde, begge dele udpeget i Kommuneplan 2013 - 2025.



De planmæssige forhold er undersøgt på miljøportal.dk.

Området er generelt præget af landbrugsproduktion.

Anlægget er placeret inden for øvrige områder og zoner:

	Ja	Nej
Naturområder med særlige beskyttelsesinteresser mv.:		X
Områder med særlig landskabelig værdi:	X	
Områder med særlig geologisk værdi:		X
Rekreative interesseområder:		X
Værdifulde kulturmiljøer og bevaringsværdige landsbyer:		X
Kirkeomgivelser:		X
Kystnærhedszonen:	X	
Lavsundsarealer inkl. evt. okkerklassificering		X
Skovrejsningsområder:	X	
Sø- og å-beskyttelseslinje:		X
Kirkebyggelinje:		X
Fortidsmindebeskyttelseslinje:		X
Fredede områder:		X
Beskyttede sten- og jorddiger:		X

Samlet vurdering:

Produktionen overholder ikke alle afstandskrav, og der er således søgt dispensation for afstand til skel, og eksisterende dræn omlægges i forbindelse med etableringen af gyllebeholderne.

Der skal etableres nye stalde, og en del af den nye drægtighedsstald og den nye klimastald ligger i kystnærhedszonen, nærmere betegnet i zone 2 – beskyttelses-zonen. I beskyttelses-zonen kan kun etableres byggeri og anlæg eller foretages indgreb eller ændringer i arealanvendelsen, såfremt dette kan ske uden at påvirke de landskabelige karakteristika, udsigterne og de visuelle sammenhænge, som præger denne del af landskabet.

Landskabet i kystforlandet er overvejende åbent og rummer for størstedelen særlige visuelle oplevelsesmuligheder, som knytter sig til vandet og udsigterne til de



modstående kyster samt særlige landskaber som for eksempel strandenge bag oddedannelser, tidligere fjordarme og gamle kystskrænter.

Åbenheden og de særlige visuelle oplevelsesmuligheder i landskabet gør det sårbart over for ændringer, der vil påvirke landskabsoplevelsen, ligesom det er sårbart over for ændringer på nærtliggende modstående kyster.

Det vurderes at det nye byggeri er foreneligt med Kommuneplanens retningslinjer for byggeri i beskyttelseszonen, da byggeriet udelukkende opføres i tilknytning til eksisterende bygninger, og fordi det samlede visuelle indtryk af ejendommen ikke vil blive ændret væsentligt. Det faktum af eksisterende gyllebeholder allerede er overdækket, er medvirkende årsag til at byggeriet ikke vil ændres i udtryk.

Ammoniakemission

Ammoniakemissionen fremgår af husdyrgodkendelse.dk. Den samlede ammoniakemission fra stalde og gødningslagre er beregnet til 6.190 kg NH₃-N pr. år i Fase 1, og 8.391 kg NH₃-N pr. år i Fase 2.

Afstande til nærmeste naturområder er følgende (depositionstal for Fase 2):

Naturkategori	Afstand meter	Beskrivelse	Totaldeposition (kg NH ₃ -N/år)	Merdeposition (kg NH ₃ -N/år)
Kategori 1-natur	2.558	Overdrev mod sydøst	0,1	0
Kategori 2-natur	1.688	Overdrev ved Nordmorsvej 20 og 24	0,1	0
Kategori 3-natur	516	Mose	0,3	0







Produktionen overholder bekendtgørelsens afskæringskriterier for kategori 1-, 2- og 3-natur. Et engområde, der er omfattet af Naturbeskyttelseslovens § 3, ligger cirka 610 meter øst for anlægget. Projektet medfører ikke en merdeposition af kvælstof i dette område, hverken i Fase 1 eller 2.

Den omkringliggende beskyttede natur vurderes ikke at blive påvirket som følge af det ansøgte projekt, og afstandskravene i Husdyrbruglovens § 7 er overholdt.

Lugtemission

Lugtemission og geneafstande i Fase 2 fremgår af husdyrgodkendelse.dk:

Samlet resultat af lugtberegning

Bebyggelse	Kumulation	Model	Ukorrigeret geneafstand (m)	Korrigeret geneafstand (m)	Vægtet gennemsnitsafstand (m)	Genekriterie overholdt
 Skærhøj 2	0	NY	332,3	332,3	498,4	Ja 
 Rokkjærvej 7	0	NY	720,7	720,7	888,3	Ja 
 Erslev By, Erslev	0	NY	952,5	904,9	5851,4	Ja 



Geneafstanden til byzone, nærmeste samlede bebyggelse og nærmeste nabo er alle overholdt i både Fase 1 og 2.

Emissioner og genepåvirkninger

Støj

Støjklider:

Der kan forekomme støj fra:

- Foderanlæg og kompressor
- Ventilation
- Transport til og fra ejendommen
- Periodevis støj i forbindelse med markdrift

Driftsperiode for støjklider:

Det tilstræbes, at støjende aktiviteter afholdes i tidsrummet 6 - 18, dog med undtagelse af den periodevise markdrift, hvor virksomheden er afhængig af vejret.

Foderanlægget er i drift cirka 18 timer om dagen, således at foderanlægget kører mere eller mindre konstant, og kompressoren kører ved behov i løbet af døgnet. Der udfodres 5 - 6 gange per dag. Alle aktiviteter foregår dog inden døre i foderladen. Blandeanlægget til tørfoder kører i perioden 22 - 06.

Ventilationen er stort set altid i drift, da det er nødvendigt i forhold til indeklimaet i staldene.

For så vidt angår støj fra landbrugsmaskiner vil der dagligt forekomme kørsel, samt jævnlig transporter med lastbil. Herudover vil der forekomme sæsonbetonet kørsel ved gylleudbringning og markarbejde.

Tiltag mod støjklider:

Støj søges generelt dæmpet ved valg af støjsvag teknologi og afskærmning. Endvidere søges al unødigt tomgangskørsel undgået.

Lys

Belysning af anlæg:

Der vil være et vist lysudfald fra bygningernes vinduer, samt fra udendørsbelysning ved udleveringsrampe og ved foderindlevering.

Lyset i staldene er tændt i forbindelse med fodring af grisene og ophold i staldene.

Forurenings- og genebegrænsende foranstaltninger:

Lyset vil udelukkende være tændt på det niveau som enten er foreskrevet af anden lovgivning eller i det omfang det er nødvendigt i forbindelse med ophold i staldene.

Udendørsbelysning vil være tilkoblet bevægelsessensorer eller automatisk slukning.



Fluer og skadedyr

Generel bekæmpelse af skadedyr:

Bekæmpelse af skadedyr foretages efter de af Aarhus Universitet, Institut for Agroøkologi fastsatte retningslinjer.

Fluegener:

Kemisk fluebekæmpelse foretages efter de af Aarhus Universitet, Institut for Agroøkologi fastsatte retningslinjer. Herudover anvendes der rovfluer.

Rottebekæmpelse:

Bekæmpelse af rotter foretages efter de af Aarhus Universitet, Institut for Agroøkologi fastsatte retningslinjer.

Desuden følges de forbyggende foranstaltninger, som er fastlagt i Bekendtgørelse om bekæmpelse af rotter mv. (Bek. nr. 611 af 23. juni 2001). Der er fast aftale med Scankill.

Foderopbevaring

Foderet opbevares i udendørs siloer, samt i mindre siloer i foderlade.

Støv

Der kan forekomme støv fra kørsel på de omkringliggende arealer og veje ved staldanlæggene, endvidere vil der være en mindre støvgenne ved indlæsning af færdigfoder og mineraler.

Forurenings- og genebegrænsende foranstaltninger:

Der vil i det daglige være fokus på at minimere støvgener uden for husdyrbruget, og i forbindelse med færdsel på ikke befæstede veje, vil der være særligt fokus omkring ejendommen beliggende nær ved vejene. Støvgenerne minimeres ved at al aflæsning af foder foregår i lukkede systemer eller foregår inden døre.

Transport

Transporter	Fase 1	Fase 2		
	Antal/år	Antal/år	Kapacitet pr. transport	Transportmiddel
Levering og afhentning af dyr	104	104	Varyerer	Lastbil
Levering af korn og tilskudsfoder	205	290	15 - 30 tons	Traktor/lastbil
Afhentning af døde dyr	52	52	-	Lastbil
Husdyrgødning	325	600	25 tons	Traktor
Affald	52	52	-	Lastbil
Levering af brændstof	2	2		Lastbil
Transporter i alt	740	1.100		



Vurdering af transportveje til og fra ejendommen:

Al transport til og fra ejendommen foregår af den blinde kommunevej Skærhøj, hvor der yderligere ligger 3 beboelser. Der vil naturligvis være opmærksomhed på disse beboelser i forbindelse med kørsel på vejen. Der kan forekomme gyllekørsel m.m. på andre veje hvor der ligger beboelser, og her vil der være opmærksomhed omkring transporten. Det er vurderet at der i forbindelse med til- og frakørsel til ejendommen er særdeles gode oversigtsforhold, som gør til- og frakørsel sikker.

Antallet af transporter stiger i forbindelse med udvidelsen, det er dog hovedsageligt antallet af transporter med husdyrgødning der stiger. Transporterne er derfor begrænset til få dage om året, hvor der vil være en intensiv trafik. Den øvrige del af året vil antallet af transporter udgøre 1 - 2 transporter pr. dag. Det vurderes at antallet af transporter er proportionalt med produktionens størrelse og at antallet af transporter ikke vil medføre en øget gene for de omkringboende.

Egenkontrol

Ansøger har redegjort for følgende egenkontrol:

- Gødningsbeholderne følger reglerne for kontrol minimum hvert 10. år
- En gang årligt udarbejdes "Gødnings- og husdyrindberetning",
- Overvågning af vand og strømforbrug
- Dokumentation for fasefodring og anvendelse af fytase
- Miljøledelsessystem

Samlet vurdering af potentielle genepåvirkninger

Det vurderes at ansøger i alt væsentligt har taget hensyn til naboer og øvrigt miljø i relation til mulige genepåvirkningen fra produktionen, herunder støv, støj, lys, skadedyr og transport.

Risikoelementer vedrørende miljøforhold

Beskrivelse af risici:

- Utæthed i gyllebeholder
- Overløb af gylle

Beskrivelse af mulige uheld:

Største risiko for uheld vurderes at kunne ske i forbindelse med opbevaring og håndtering af flydende husdyrgødning.

Beskrivelse af risikominimering/BAT:

Gyllebeholderne bliver etableret således at bund og vægge er tætte, og den kan modstå mekaniske, termiske og kemiske påvirkninger. Gyllebeholderne tømmes regelmæssigt af hensyn til vedligeholdelse og inspektion. Den største af gyllebeholderne er overdækket, og i Fase 2 bliver begge gyllebeholdere overdækkede.

Gyllevognene vil fyldes med sugestuds. Herved elimineres mulighederne for gyllesplid i forbindelse med pumpefejl og påfyldning af gyllevogn. Anvendelse af sugestuds betragtes som den mest miljøforsvarlige måde at fylde gyllevognen.

Samlet vurderes gylleopbevaringen at leve op til BAT.



Endvidere bemærkes, at anlægget er under dagligt opsyn. Alle medarbejdere vil desuden blive instrueret i forholdsregler i tilfælde af uheld.

Udslip af miljøskadelige stoffer:

Hvor der opstår uheld med risiko for udslip af skadelige stoffer, kontaktes kommunens miljøberedskab. Hvor der er overhængende fare alarmeres alarmcentralen på telefon 112.

Pesticider og sprøjteudstyr:

Der er ingen opbevaring af pesticider på ejendommen.

Oplag af olie og lignende:

På ejendommen er der en olietank på 4.000 liter. Denne er placeret på støbt gulv i ejendommens lade.

Ressourceforbrug og affaldsproduktion

Energiforbrug

	Fase 1	Fase 2
EI	250.000 kWh/år	400.000 kWh/år

Opvarmningen af både stalde og stuehus sker ved hjælp af jordvarme. Elforbruget i svinestalde går primært til ventilation, belysning og drift af teknisk udstyr.

Vandforbrug

	Fase 1	Fase 2
Alle typer af vand	Cirka 10.000*	Cirka 12.000

*Ud af aflæsninger af vandforbrug de foregående år.

Gården er tilsluttet Flade Vandværk. Den væsentligste andel af vandforbruget er drikkevand til dyrene, der ikke spares på da dyrenes vandbehov skal dækkes.

Spildevand

Spildevandstyper	m ³ /år efter godkendelse	Afledes til	Renseforanstaltning
Rengøringsvand, drikkevandsspild mv.	2.000 m ³	Gyllebeholder	Ingen
Sanitært spildevand fra stuehus	200 m ³	Off. kloak	Ja



Beskrivelse af spildevandsafledning:

Rengøringsvand ledes fra stald til gyllebeholder. Tagvandet opsamles til dræn syd for ejendommen, drænet løber mod syd til vandløb. Der er ingen befæstede arealer, hvorfra der opsamles restvand eller ledes vand til dræn.

Affald

Der forventes en affaldsproduktion der er proportionel med virksomhedens størrelse og type. I nedenstående skema redegøres for affaldskategorier og bortskaffelse af affald, med mængder estimeret i Fase 2.

Affaldstype	Opbevaringssted	Transportør	Modtageanlæg	Mængder pr. år	EAK-kode	ISAG-kode
Olie- og kemikalieaffald:						
Spildolie		Dansk Oliegenbrug		75 l	13.02.08	06.01
Olietromle		Dansk Oliegenbrug		1 - 2	15.01.04	56.20
Blyakkumulatorer		Egen	Kommunal modtagestation	1	16.06.01	05.99
Spraydåser	Stald	Egen	Kommunal modtagestation	25	16.05.04	23.00
Kanyler i særlig beholder	Stald	Egen	Kommunal modtagestation	varierende	18.02.02	05.13
Tørbatterier – NiCd		Egen	Kommunal modtagestation	1	20.01.33	77.00
Tørbatterier – Kviksølv		Egen	Kommunal modtagestation	10	20.01.33	77.00
Fast affald:						
Tom emballage (papir/pap)	Container	Egen	Nordvest Sortering	tømmes efter behov	15.01.01	50.00
Tom emballage (plast)	Container	Egen	Nordvest Sortering	tømmes efter behov	15.01.02	52.00
Bigbags af PE-plast	Container	Egen	Nordvest Sortering	tømmes efter behov	15.01.02	52.00
Lysstofrør og elsparepærer		Egen	Nordvest Sortering	100	20.01.21	79.00
Jern og metal	Intet fast	Produkthandler	Produkthandler	varierer	02.01.10	56.20
Diverse brændbart inkl. tomme medicinglas	Container	Egen	Nordvest Sortering	tømmes efter behov	Afhængig af indhold / 15.01.07	19.00
Glas	Intet fast	Egen	Nordvest Sortering		20.01.02	51.00



Medicin og lignende

På ejendommen forekommer ingen opbevaring af klinisk / medicinsk affald (sprøjter medicinrester m.v.), idet dette medtages/bortskaffes af dyrlæge eller gennem den kommunale modtagestation. Eventuel opbevaring af brugte sprøjter vil ske i kanyleboks og bortskaffes i overensstemmelse med kommunens affaldsregulativ eller via dyrlæge.

Pesticider

Der er ingen opbevaring af pesticider på ejendommen.

Oliekemikalier

Der er ingen opbevaring af oliekemikalier, udover dieselolie.

Valg af BAT til ammoniakreduktion

Ammoniakfordampningen fra anlægget i forbindelse med udvidelsen er på 6.190 kg NH₃-N i Fase 1, og det samlede vejledende ammoniaktab ved anvendelse af BAT er 6.381 kg NH₃-N. I Fase 2 er det samlede vejledende ammoniaktab ved anvendelse af BAT på 8.525 kg NH₃-N, mens den reelle emission er 8.391 kg NH₃-N.

Den vejledende emissionsgrænseværdi vurderes derfor overholdt i begge faser.

De to nye gyllebeholdere i Fase 2 har faste overdækninger. Alle stalde er med delvise spaltegulve eller drænede fuldspaltede gulve. Øvrige løsninger til begrænsning af ammoniakemission fra staldene er fravalgt, da det vejledende BAT niveau for staldene overholdes.

Grænseoverskridende virkninger

Det er vurderet at det udelukkende er produktionens emission af ammoniak der potentielt kan have en grænseoverskridende virkning. Det er dog vurderet at ammoniakemissionen har et niveau og en karakter, hvor hovedparten af emissionen vil påvirke lokalområdet mest og kun mindre del af emissionen vil bidrage til baggrundsbelastningen i omkringliggende lande. Det er derfor vurderet at produktionen ikke medfører grænseoverskridende virkninger.

Husdyrbrugets ophør

I forbindelse med ophør vil der blive truffet de nødvendige foranstaltninger med henblik på at overlevere anlægget i forsvarlig miljømæssig tilstand.

- Den resterende husdyrgødning i kummer og tanke vil blive fjernet
- Fodersiloer/foderrum tømmes og rengøres
- Staldene vil blive rengjort og spildevandet kørt ud på dyrkede arealer i henhold til lovgivningen
- Udtjent inventar og andet metal vil blive leveret til produkthandleren
- Udtjent elektronisk udstyr vil blive leveret til genbrug
- Andet affald vil blive afhændet efter miljølovens forskrifter
- Olietanke tømmes
- Døde dyr fjernes
- Gylletankene vil blive fjernet, når de ikke længere er brugbare for den eller anden bedrift



BAT - Bedste tilgængelige teknik

Management

BAT inden for management/godt landmandskab er i BREF (referencedokument for bedste tilgængelige teknikker, der vedrører intensiv fjerkræ- og svineproduktion) defineret på en række områder. Det drejer sig bl.a. om områder som træning og uddannelse af medarbejdere, registrering af vand- og energiforbrug, foderforbrug, affaldsproduktion, samt anvendelse af husdyrgødning og handelsgødning. Det er BAT at udarbejde gødningsplaner, samt at have en beredskabsplan.

Medarbejdere:

De ansatte deltager løbende i relevante kurser. Der bliver udarbejdet APV for arbejdspladsen, opsat førstehjælpskasser og øjenskyllaudstyr, og der er konstant værnemidler i form af beskyttelsesbriller, handsker, åndedræts- samt høreværn til rådighed for medarbejderne.

Beredskabsplan:

Der er udarbejdet en beredskabsplan, hvori telefonnumrene til kontaktpersoner og offentlige kontaktinstanser i forbindelse med eventuelle uheld er nedskrevet. Beredskabsplanen indeholder forholdsregler i forbindelse med uheld med kemikalier, driftsmateriel, gylle, brand m.v., og er tilgængelig for alle på arbejdspladsen.

Dagligt tilsyn:

Ansøger eller dennes ansatte tilser dyr og produktionsanlæg flere gange hver dag. Der udføres små reparationer når det er nødvendigt, Såfremt der er behov for det, bliver der tilkaldt service til driftsanlægget som udføres af kompetent personale.

Mark- gødningsplan:

Der bliver hvert år udarbejdet gødningsregnskab af en planteavlskonsulent.

Sprøjtejournal:

Der føres sprøjtejournal.

Gødningsbeholderne følger reglerne for kontrol min. hvert 10 år.

Renoveringsplan for driftsudstyr og staldbygninger:

De nyeste stalde er opført i 2002/06 og i den periode er de ældre stalde ligeledes renoveret. I 2016/17 er der skiftet inventar i farestaldene. For alle stalde gælder at det er vurderet at en gennemgribende renovering først er aktuel i løbet af 15 - 20 år.

Samlet BAT indenfor management:

Det vurderes, at ejendommen anvender bedst tilgængelig teknik, indenfor følgende managementpunkter:

- Alle medarbejdere deltager løbende i relevante kurser.
- Der bliver udarbejdet en beredskabsplan som hænger tilgængelig for alle medarbejdere.



- Der foretages daglige tilsyn og løbende service og vedligehold på driftsanlæggene.
- Kvalitetskontrol
- Vurdering af tidshorizonten for større renovering af driftsinventar og driftsbygninger.

Godt landmandskab

- Bedriftens medarbejdere uddannes løbende gennem kurser og efteruddannelse
- Medarbejdere er orienteret om, at ejendommen er miljøgodkendt, og hvilket ansvar der dermed følger. I bedriftens driftsregnskab registreres forbrug af indkøbt foder.
- Affald bortskaffes så vidt muligt til genbrug.
- Der udarbejdes gødningsregnskab på bedriften.
- Rengøring i og omkring siloer og bygninger foretages jævnligt med henblik på at minimere risikoen for lugt, skadedyr samt mindske risikoen for at der opstår uhygiejniske forhold.
- Sætte særlig fokus på dyrevelfærd og fortsat gøre en ekstraordinær indsats over for infektioner, som kan overføres fra dyr til mennesker.
- Tage hensyn til grund- og overfladevand, når driften tilrettelægges.

Rengøring og desinficering:

Der er på bedriften stor opmærksomhed på at renholde stalde og omkringliggende arealer. En sideeffekt af godt indeklima er, at staldene lugter mindre end gennemsnittet, samt at ammoniakfordampningen ligeledes er lavere.

Overbrusning i svinestalde:

Følger de lovmæssige krav om overbrusningsanlæg eller tilsvarende anordning til regulering af svins kropstemperatur.

Foder og fodring

Det er BAT, at sikre effektiv fodring gennem foderets sammensætning og løbende foderkontroller, således at fodringen stemmer overens med dyrenes behov. Der ud over er sundhedsstyring vigtig for en effektiv produktion med lavest muligt forbrug af foder- og hjælpestoffer. Det er blandt andet BAT at reducere indhold af protein (N) og fosfor i foderet.

Følgende forholdsregler er taget omkring fodring på husdyrbruget:

- Der er på bedriften stor opmærksomhed mod at minimere anvendelsen af råvarer i produktionen. Der laves således E-kontrol minimum en gang i kvartalet, for derigennem at kunne monitere fodereffektivitet og produktions effektivitet
- Der er fokus på at minimere spild af foderstoffer og på at optimere og minimere indholdet af fosfor og protein i foderstoffer, dog altid med fokus på virksomhedens produktionsresultater og ikke mindst dyrenes velbefindende
- Der anvendes fasefodring og fytase



Vand- og energiforbrug

Det er BAT at registre og minimere vandforbrug. Vandforbruget kan f.eks. minimeres ved opsporing og reparation af lækager, ved rengøring med højtryksrensere og ved vedligeholdelse af installationer.

Følgende vandbesparende foranstaltninger er indført på husdyrbruget:

- For ikke at bruge mere vand end nødvendigt og samtidig få en effektiv rengøring, anvendes højtryksrensere og i blødsætning, når staldene rengøres
- Ansøger bestræber sig på at minimere forbruget af vaskevand
- Anlæggets drikkevandsinstallationer rengøres og efterses jævnligt med henblik på at undgå spild
- Stophaner på vandslanger
- Vandforbruget minimeres ved at der bruges drikkenipler over fodertruget. Dermed opsamles det vand, der spildes og der anvendes kun præcist det drikkevand grisene tapper
- Drikkeventiler kontrolleres jævnligt og udskiftet, hvis de er defekte

Det er ligeledes BAT at registre og minimere energiforbrug. Energiforbruget kan minimeres gennem løbende energitjek, installation af energibesparende belysning og justering og vedligeholdelse af ventilationsanlæg.

Følgende energibesparende foranstaltninger er indført på husdyrbruget:

- Der anvendes så vidt muligt energibesparende belysning
- Lamper rengøres jævnligt
- Lyset er tændt i forbindelse med fodring og ophold i staldene. Fodring og ophold i staldene sker typisk i perioden 6 - 20 og i den periode vil lyset være tændt. Det skal understreges, at tidspunkterne for lys er vejledende og der vil kunne være daglige og sæsonmæssige udsving i varigheden af tændt lys
- Køretøjer vedligeholdes og tomgangskørsel undgås. Ansøger har fokus på at minimere antal transporter
- Der er ingen korntørring på ejendommen. Alt korn opbevares i gastætte siloer

Klimastalde og farestalde er med diffus undertryksventilation, løbe/drægtighedsstald mod sydøst er med naturlig ventilation, der er ligetryksventilation i øvrige løbestalde og undertryksventilation i de resterende stalde. Alt ventilation er med E/C styring, men med forskellige systemer for luftindtag. Der er separat styring i hver sektion som styrer varme/ventilation. Herved sikres de mest optimale forhold for grisene og samtidig sikres også at der bruges mindst mulig energi. Desuden bliver udsugningsenhederne vasket for hvert hold nye grise. Herved reduceres vindmodstanden i aftrækskanalen og der spares store mængder energi.

Styring af ventilationen i staldene er med til at sikre et godt indeklima og samtidigt med til at reducere forbruget af energi til et absolut minimum.



Andre ressourcer:

Der anvendes jordvarme i staldene, for at minimere forbruget af fossile brændstoffer til opvarmning.

Opbevaring og udbringning af husdyrgødning

Det er BAT at sikre tilstrækkelig opbevaringskapacitet og udbringning af gødning i henhold til Husdyrgødningsbekendtgørelsen. Opbevaringen af gylle skal ske i en stabil og tæt beholder, som jævnligt kontrolleres og sikres mod uheld. Flydelag, fast overdækning, samt omrøring umiddelbart inden udbringning sikrer, at ammoniakemissionen fra opbevaringslagre minimeres.

Følgende forholdsregler er taget for gylleopbevaring og -udbringning på husdyrbruget:

- Gyllebeholderne er etableret således at bund og vægge er tætte, og den kan modstå mekaniske, termiske og kemiske påvirkninger. Gyllebeholderne tømmes regelmæssigt af hensyn til vedligeholdelse og inspektion. Den største gyllebeholder er overdækket
- Gyllevognene vil fyldes med sugestuds. Herved elimineres mulighederne for gyllesplid i forbindelse med pumpefejl og påfyldning af gyllevogn. Anvendelse af sugestuds betragtes som den mest miljøforsvarlige måde at fylde gyllevognen
- Lovpligtig 10-års beholderkontrol overholdes
- Udbringning af gylle foregår i overensstemmelse med Husdyrgødningsbekendtgørelsen
- Udbringning afpasses afgrødernes behov
- Udbringning undgås på vandmættede marker og skrånende marker med hældning mod vandløb

Staldsystemer

BAT er defineret i referencedokumentet for bedste tilgængelige teknikker der vedrører intensiv fjerkræ- og svineproduktion (BREF), i BAT-byggeblade/teknologiblade og via beregninger i ansøgningssystemet på www.husdyrgodkendelse.dk.

For at reducere ammoniakemissionen mest muligt er følgende alternativer undersøgt:

- gylleforsuring
- luftrensning

Det er vurderet at alle alternativer vil medføre en væsentlig og ikke proportional belastning af bedriftens økonomiske produktionsresultat, og alternativerne er derfor fravalgt.



7 Ammoniakdeposition og bilag IV-arter

Beskyttelsesniveau for ammoniakdeposition

Nærmeste kategori 1-natur, som omfatter ammoniakfølsomme naturtyper inden for Natura 2000-områder, jævnfør Husdyrbruglovens § 7, stk.1, nr. 1, ligger over 2.500 meter sydøst for anlægget. Det drejer sig om et rigkær øst for Skarum. Der er foretaget en ammoniakdepositionsberregning på dette område som viser, at totaldepositionen fra husdyrbruget på 0,0 kg NH₃-N/ha/år. Beskyttelsesniveauet for kategori 1-natur er derfor overholdt. Området vurderes ikke at blive negativt påvirket af udvidelsen på Skærhøj 6.

Nærmeste kategori 2-natur, som omfatter ammoniakfølsomme naturtyper uden for Natura 2000-områder, jævnfør Husdyrbruglovens § 7, er et overdrev ved Nordmorsvej 24. Dette overdrev ligger cirka 1.700 meter vest for anlægget. Der er foretaget en beregning af ammoniakdepositionen på dette område, som viser at der er en totaldepositionen fra husdyrbruget på 0,1 kg NH₃-N/ha/år, og ingen merdeposition. Husdyrgodkendelsesbekendtgørelsens krav om en maksimal ammoniakdeposition på 1,0 kg NH₃-N/ha/år til kategori 2-natur er derfor overholdt. Det vurderes dermed at udvidelsen på husdyrbruget ikke vil påvirke naturtilstanden i overdrevet i negativ retning.

Nærmeste kategori 3-natur er en mose, der ligger cirka 520 meter syd for den nærmeste, fremtidige stald på anlægget. Kategori 3-natur omfatter øvrige ammoniakfølsomme naturtyper, som ikke er omfattet af kategori 1 eller 2. Det er heder, moser og overdrev omfattet af Naturbeskyttelseslovens § 3, samt ammoniakfølsomme skove. En botanisk gennemgang baseret på seneste besigtigelse af mosen, afspejler en mere eller mindre næringsrige kalkholdig mose. Baggrundsbelastningen i området er på Danmarks Arealinformation opgjort til 8,3 kg NH₃-N/ha/år. Kalkrige moser og væld har en ammoniaktalegrensning i intervallet 15 - 25 kg NH₃-N/ha/år. Der er foretaget en ammoniakdepositionsberregning på området der viser, at der fra husdyrbruget er en totaldepositionen på 0,4 kg NH₃-N/ha/år og en merdeposition på 0,2 kg NH₃-N/ha/år. Det derfor vurderes at ammoniakbelastningen fra husdyrbruget ikke medfører en væsentlig negativ påvirkning af mosens naturtilstand, idet naturtypens nedre talegrensning ikke er overskredet.

Øvrige naturområder i nærheden af anlægget vurderes ikke at være ammoniakfølsomme, og modtager ikke en merdeposition fra projektet, der overstiger 1 kg NH₃-N/ha/år.

Ammoniakdepositionen fra Skærhøj 6 vurderes dermed ikke at medføre negativ påvirkning af omkringliggende naturområder.

Morsø Kommune vurderer i øvrigt, at det ansøgte projekt ikke vil medføre en negativ påvirkning af øvrige naturområder, da disse ej heller modtager større ammoniakdeposition fra husdyrbruget.

Ammoniakdeposition på Natura 2000-områder

Det nærmeste Natura 2000-område ligger cirka 2.000 meter østsydøst for husdyrbrugets anlæg, og er Natura 2000-område nr. 29: Dråby Vig, bestående af Habitatområde H29 og Fuglebeskyttelsesområde F26. Udpegningsgrundlag og særlige trusler mod områdets tilstand fremgår af Bilag 3.



Ammoniakemissionen fra Skærhøj 6 vurderes, jævnfør ovenstående gennemgang af naturområder i nærheden af ejendommen, ikke at medføre en risiko for en væsentlig påvirkning af Natura 2000-området, og dermed også de arter der danner udpegningsgrundlag for området.

Morsø Kommune finder på baggrund heraf, at det ansøgte projekt isoleret set ikke via ammoniakfordampning kan få negativ indvirkning på området, herunder på arterne og naturtyperne, som området er udpeget for at beskytte.

Morsø Kommune vurderer desuden, at det ansøgte projekt ikke i kumulation med andre projekter vil få negativ virkning på udpegningsgrundlaget for Natura 2000-området som følge af ammoniakemission.

Morsø Kommune konkluderer på baggrund af ovenstående, at det ikke i henhold til habitatbekendtgørelsen er nødvendigt at foretage en miljøkonsekvensvurdering i forhold til ammoniakpåvirkning af internationale naturbeskyttelsesområder som følge af ammoniakfordampning fra anlægget.

Bilag IV-arter

Medlemslandene i EU skal, i henhold til Habitatdirektivets artikel 12, indføre en streng beskyttelse af en række dyre- og plantearter, uanset om de forekommer inden for eller uden for et af de udpegede habitatområder. Det indebærer for dyrearternes vedkommende blandt andet, at yngle- og rasteområde ikke må beskadiges eller ødelægges, og for planternes vedkommende blandt andet, at arterne ikke må indsamles, plukkes eller ødelægges. Disse arter fremgår af direktivets bilag IV.

De arter, der har kendte levesteder på Mors, er strandtudsens og odderen.

Odderen

Odderen er territoriehævdende og kræver op til 10 km vandløbslængde, med relativt uforstyrrede krat, rørskovsområder eller lignende til yngleområde og skjulested. Den har brug for mindre vandløb og grøfter til vandringer mellem fødesøgningsområderne og spredning. De største trusler for odderen er trafikdrab, hårdhændet vedligeholdelse af vandløb samt forstyrrelser på ynglestedet.

Odderen er udbredt i alle åbne vandløb på Mors, og lever med største sandsynlighed også i Skarum Å vandløbssystemet cirka 750 meter syd for ejendommen. Husdyrbrugets nye og eksisterende anlæg vurderes ikke at påvirke odderens levesteder. Det vurderes derfor, at projektet ikke vil påvirke odderen og dens leveforhold væsentligt.

Strandtudsens

Strandtudsens foretrækker vandhuller, der kun findes i kortere periode. Det kan for eksempel være vandhuller med lavt vand, der tørrer ud i løbet af sommeren. Dens vigtigste ynglevandhuller er mange steder nøgne søer i grusgrave. Den kan imidlertid også findes langs større, næringsfattige søer med spredt og tynd rørskov. Strandtudsens er igennem de sidste 20 år gået betydeligt tilbage i antal. Dette kan skyldes at dens ynglevandhuller drænes, gødskning gør bevoksning høj og tæt omkring vandhullet og de steder den jager, samt at de dræbes af biler for-



di de ofte søger føde på steder uden bevoksning for eksempel på grus- og asfaltvej.

Der er ikke registreret strandtudser i umiddelbar nærhed af anlægget, og der vurderes ikke at være potentielle levesteder for strandtudser i nærheden af ejendommen. Ammoniakfordampning fra anlægget vurderes ikke at have negativ indflydelse på strandtudsens levesteder og fødesøgningssteder.

Andre arter

Det kan ikke udelukkes, at der findes andre arter, der er listet på Habitatdirektivets bilag IV i nærheden af anlægget. Enkelte dyrearter omfattet af habitatdirektivets bilag IV kan have levested, fødesøgningsområde eller sporadisk opholdssted på egnen. På baggrund af Faglig Rapport nr. 635 fra DMU og Kommunens kendskab til området vurderes det at være markfirben, spidssnudet frø, stor vandsalamander og flere flagermusarter.

Morsø Kommune vurderer sammenfattende, at udvidelsen af husdyrbruget ikke giver anledning til beskadigelse eller ødelæggelse af yngle- eller rasteområder i det naturlige udbredelsesområde for bilag IV-arterne.



8 Offentliggørelse

Nabo-/partshøring

Et udkast til godkendelse har været fremsendt til ansøger, naboer/omkringboende og sagens parter, herunder ejere af ejendomme inden for lugtkonsekvenszonen på 1.142 meter i 30 dage. Der er indkommet en bemærkning fra en enkelt omkringboende i høringsperioden. Bemærkningen har karakter af en generel opfordring til landbruget som erhverv, om at tænke nyt. Selvom opfordringen også er møntet på det konkrete projekt, kan den ikke inddrages i en afgørelse efter Husdyrbrugloven.

Afgørelsen

Afgørelsen er sendt til:

- I/S Lindholm
- Jakob Altenborg, Natur og Miljø Landbrugsrådgivning

Orientering om afgørelse er sendt til:

- Sundhedsstyrelsen – Region Nord, senord@sst.dk
- Danmarks Fiskeriforening, mail@dkfisk.dk
- Ferskvandsfiskeriforeningen for Danmark, nb@ferskvandsfiskeriforeningen.dk
- Arbejderbevægelsens Erhvervsråd, ae@ae.dk
- Forbrugerrådet, fbr@fbr.dk
- Danmarks Naturfredningsforening, Morsø, dnmorsoe-sager@dn.dk
- Danmarks Sportsfiskerforbund, lbt@sportsfiskerforbundet.dk
- Det Økologiske Råd, husdyr@ecocouncil.dk
- Dansk Ornitologisk Forening, lokalafdeling, morsoe@dof.dk
- Dansk Ornitologisk Forening, natur@dof.dk

Annoncering

Afgørelsen annonceres på Morsø Kommunes hjemmeside den 18. juni 2019.



9 Klagevejledning

Afgørelsen kan påklages til Miljø- og Fødevareklagenævnet af ansøger, Miljøministeren, Embedslægen, interesseorganisationer og andre, der må antages at have væsentlig interesse i sagen.

Du klager via Klageportalen, som du finder et link til på forsiden af www.naevneneshus.dk. Klageportalen ligger på www.borger.dk og www.virk.dk. Du logger på www.borger.dk eller www.virk.dk, ligesom du plejer, typisk med NEM-ID. Klagen sendes gennem Klageportalen til den myndighed, der har truffet afgørelsen.

En klage er indgivet, når den er tilgængelig for Morsø Kommune i Klageportalen.

Når du klager, skal du betale et gebyr på kr. 900 som privatperson, eller kr. 1.800 som forening eller virksomhed. Du kan betale gebyret med betalingskort i Klageportalen. Miljø- og fødevareklagenævnet påbegynder behandlingen af klagen, når gebyret er modtaget. Betales gebyret ikke på den anviste måde og inden for den fastsatte frist på 14 dage, afvises klagen fra behandling. Vejledning om gebyrordningen kan findes på Miljø- og fødevareklagenævnets hjemmeside.

Hvis den eneste ændring af den påklagede afgørelse er forlængelse af frist for efterkommelse af en afgørelse, som følge af den tid der er medgået til at behandle sagen i klagenævnet, tilbagebetales gebyret dog ikke.

Miljø- og fødevareklagenævnet skal som udgangspunkt afvise en klage, der kommer uden om Klageportalen, hvis der ikke er særlige grunde til det. Ønsker du at blive fritaget for at bruge Klageportalen, skal du sende en begrundet anmodning til den myndighed, der har truffet afgørelse i sagen. Myndigheden videresender herefter anmodningen til Miljø- og fødevareklagenævnet, som træffer afgørelse om, hvor vidt din anmodning kan imødekommes.

Klagen skal være indsendt senest **den 16. juli 2019**.

En eventuel klage over afgørelsen har ikke opsættende virkning, med mindre Miljø- og fødevareklagenævnet bestemmer andet.

Ønskes ansøgningen indbragt for domstolene, skal det ske inden 6 måneder fra afgørelsen er offentliggjort.



10 Retsbeskyttelse

Godkendelsen er gældende fra tidspunktet for offentliggørelse af den endelige godkendelse.

Godkendelsen er omfattet af reglerne om revurdering efter Husdyrbrugloven. Kommunalbestyrelsen foretager den første regelmæssige revurdering, når der er forløbet 8 år fra det tidspunkt, hvor godkendelsen er meldt, og herefter hvert 10. år.

Godkendelsen medfører, at husdyrbruget bliver omfattet af Husdyrbruglovens kontinuitetsbestemmelser.



11 Bilag

Bilag 1: BAT-niveau, Fase 2

Bilag 2: Situationsplan, Fase 2

Bilag 3: Natura 2000-område nr. 29: Dråby Vig



Bilag 1 - BAT-niveau

Ansøgning (208389) | BAT ?

Herunder er der foretaget en beregning af den vejledende grænseværdi for ammoniaktab (emissionsgrænseværdien) pr. år opnåelig ved anvendelse af bedste tilgængelige teknik (BAT). Beregningerne er foretaget efter de retningslinjer og beregningsmetoder der fremgår af Miljøstyrelsens standardvilkår for BAT fra 2011, og afhænger af om en produktion er placeret i ny eller eksisterende stalde. For eksisterende stalde vil gælde en fast værdi per dyr på en given gulvtype. For nye stalde vil værdien afhænge af produktionens størrelse, således at BAT-kravet skærpes i takt med en voksende produktion.

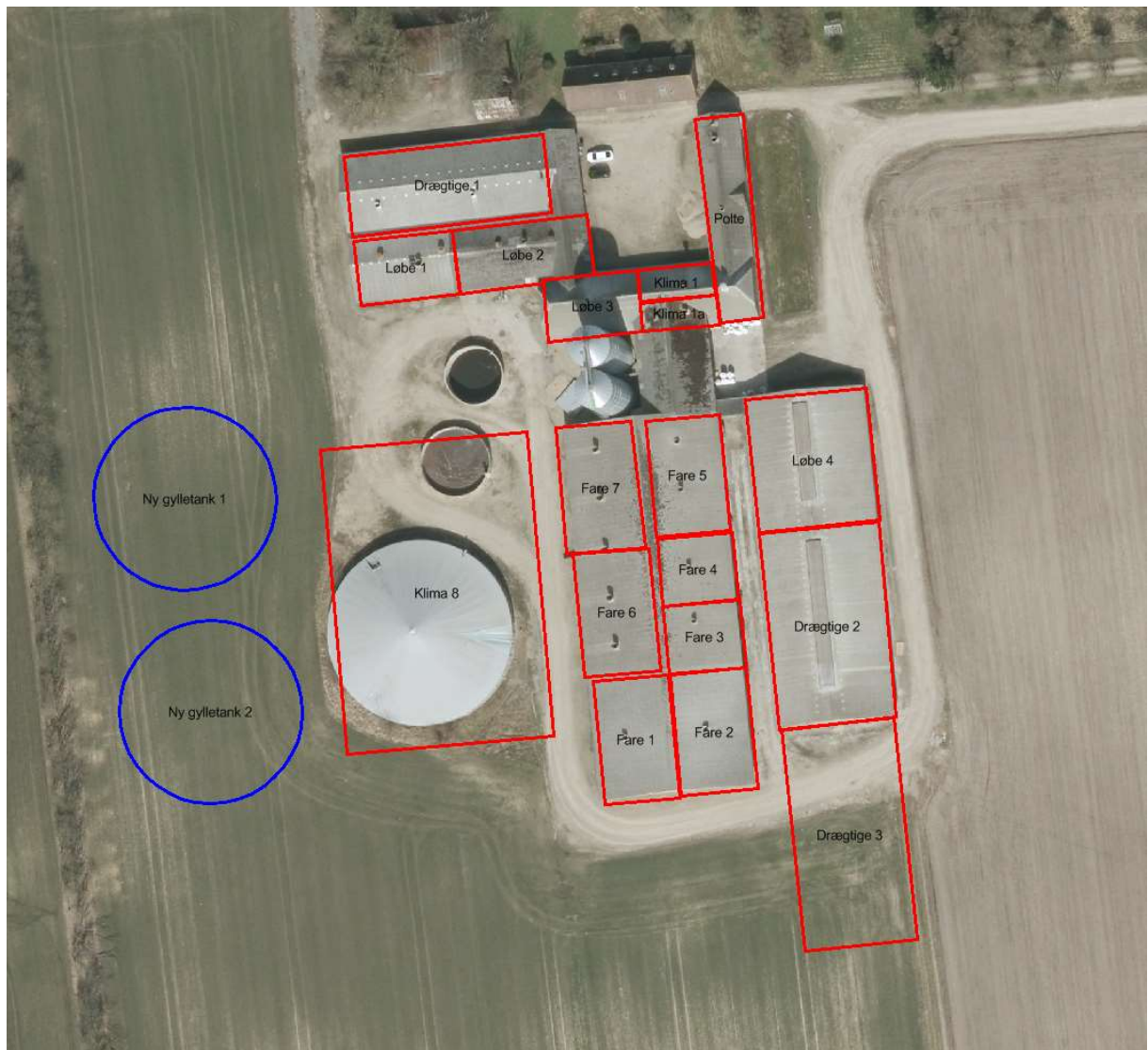
Samlet BAT beregning ? i			
	Stalde	Lagre	Total
Samlet BAT krav (kg NH ₃ -N /år)	7803	722	8525
Faktisk emission (kg NH ₃ -N /år)	8030	361	8391
Forskel (kg NH ₃ -N /år)	-	-	133
Vejledende BAT Overholdt?	-	-	Ja

Samlet ammoniaktab for hele anlægget (alle produktioner) opnåelig ved anvendelse af BAT ? i					
	Vejl. sum (kg NH ₃ -N /år)	Ansøgers forslag (kg NH ₃ -N /år)	Ansøgers Begrundelse	Kommunens krav (kg NH ₃ -N /år)	Kommunens Begrundelse
Rediger	7803				

Beregninger af progressive BAT krav opnåelig ved anvendelse af BAT for produktioner i nye stalde ? i		
BAT-husdyrtype	Areal (m ²)	Beregnet BAT krav (kg NH ₃ -N / (m ² · år))
Smågrise	1999	Arealet er lig med eller under 2600 m ² . BAT kravet er fastlagt til 0,58 kg NH ₃ -N / (m ² · år)
Søer, golde og drægtige	811	Arealet er lig med eller under 1900 m ² . BAT kravet er fastlagt til 0,87 kg NH ₃ -N / (m ² · år)



Bilag 2 – Situationsplan





Bilag 3 - Natura 2000-område nr. 29: Dråby Vig

Udpegningsgrundlag og beskrivelse jf. basisanalyse:

Arter

1355 Odder
1103 Stavsild
1365 Spættet sæl

Naturtyper

1140 Vandflade
1150 Lagune
1160 Bugt
1170 Rev
1210 Strandvold med enårige planter
1220 Strandvold med flerårige planter
1310 Enårig strandengsvegetation
1330 Strandeng
2130 Grå/grøn klit
6210 Kalkoverdrev
6230 Surt overdrev
7220 Kildevæld
7230 Riggær

Fugle

Klyde
Hjejle
Havterne

Områdebeskrivelse

Området, der har et samlet areal på 1.678 ha, udgøres primært af store, lavvandede fjordområder ud for den østlige del af Mors. Den øvrige del af området består mest af strandenge, mens der ved spidsen af Buksør Odde er et kystparti med stenet bund. Området er en værdifuld fuglelokalitet for flere yngle- og trækfugle.

Vigtigste naturværdier

Først og fremmest er der store marine værdier i området i form af store lavvandede fjordområder. De lavvandede områder i Dråby Vig udgør en vigtig rasteplass for grågå, pibeand, hvinand og taffeland. Strandengene er vigtige for bl.a. klyde og havterne. I efterårsmånederne raster store flokke af vadefugle på strandengene. Specielt Buksør Odde er af international betydning for Hjejle.

Trusler mod områdets naturværdier

Tilgroning med høje urter eller vedplanter. Ved ophør af græsning eller høslæt vil naturarealet gro til i højere urter og vedplanter, og de lyskrævende lavtvoksende arter, der er karakteristiske for naturtyperne vil blive udkonkurreret.

Arealreduktion/fragmentering. Arealet med kalk- og surt overdrev og rigkær reduceres på grund af opdyrkning og omlægning. Forekomster af rigkær og kalkoverdrev er små og isolerede, hvorfor de tilknyttede plante- og dyrearter har svært ved at opretholde levedygtige bestande.



Uhensigtsmæssig hydrologi. Inddigning og kunstig afvanding med grøfter, dræn eller pumper kan forandrer naturen og kan føre til ændring i vegetationen, således at den naturlige, naturtype-karakteristiske vådbundsvegetation erstattes af en vegetation der i højere grad præges af mere almindelige, konkurrence-stærke tørbundsarter. En væsentlig andel af områdets samlede strandengareal er påvirket af afvanding fra grøftning, med det samme er tilfældet for arealet med rigkær.

Direkte påvirkning fra landbrugsdrift på tilstødende arealer. Intensiv landbrugsdrift på arealer, der grænser lige op til naturarealerne kan indebære en negativ påvirkning af naturindholdet i randområdet som følge af afdrift/udskylning af overskud af gødning eller sprøjtemidler. Forøget næringsindhold kan medføre, at naturtypens karakteristiske arter udkonkurreres af højt-voksende arter, der favoriseres af det forøgede næringsindhold.

Invasive arter udgør en trussel mod områdets lysåbne naturtyper, især kalkoverdrev og strandenge, hvor tilgroningen allerede er i gang.