

Aabenraa Kommune
Digital annonce

**Plan, Teknik & Miljø
Miljø**

Skelbækvej 2
6200 Aabenraa
Tlf.: 7376 7676

Dato: 09-06-2022
Sagsnr.: 22/3728

Kontakt: Tina Ketelsen
Direkte tlf.: 7376 7864
E-mail: tket@aabenaar.dk

Tillæg nr. 1 til miljøgodkendelse af husdyrbruget på Kragelundvej 34, 6330 Padborg

Aabenraa Kommunes Team Miljø har den 9. juni 2022 meddelt tillæg nr. 1 til miljøgodkendelsen til husdyrbruget på Kragelundvej 34, 6330 Padborg efter husdyrbrugloven¹.

Ejendommen meddeles tillægsgodkendelse til følgende nye produktionsarealer, gulvtyper og dyretyper:

Stald	Produktion	Staldstørrelse m ²	Produktionsareal m ²
Stald 4	Malkekøer, kvier og stude. Fast drænet gulv med skraber og ajlefløb	2.538	719
	Kalve (under 6 mdr.). Dybstrøelse		812
	Malkekøer, kvier og stude. Dybstrøelse		359
I alt			1.890

Tillægsgodkendelsen kan ses i sin helhed jf. nedenstående
Afgørelser efter husdyrbrugloven kan påklages til Miljø- og Fødevareklagenævnet af:

- Afgørelsens adressat
- Miljøministeren, når væsentlige nationale eller internationale interesser er berørt
- Enhver, der har en individuel, væsentlig interesse i sagens udfald

¹ Lovbekendtgørelse nr. 520 af 1. maj 2019 om husdyrbrug og anvendelse af gødning m.v. med senere ændringer

- Sundhedsstyrelsen
- Danmarks Fiskeriforening, Ferskvandsfiskeriforeningen i Danmark, Arbejderbevægelsens Erhvervsråd og Forbrugerrådet, alle i henhold til lovens § 85
- Lokale foreninger og organisationer, lovens § 86
- Landsdækkende foreninger og organisationer, lovens § 87.

Hvis du ønsker at klage over denne afgørelse, kan du klage til Miljø-og Fødevarerklagenævnet. Du klager via Klageportalen, som du finder et link til på forsiden af www.naevneneshus.dk. Klageportalen ligger på www.borger.dk og www.virk.dk. Du logger på www.borger.dk eller www.virk.dk, ligesom du plejer, typisk med NEM-ID. Klagen sendes gennem Klageportalen til Aabenraa Kommune, der har truffet afgørelsen. En klage er indgivet, når den er tilgængelig for kommunen i Klageportalen. Når du klager, skal du som privatperson betale et gebyr på kr. 900. For virksomheder og organisationers vedkommende er gebyret på 1.800 kr. Du betaler gebyret med betalingskort i Klageportalen.

Miljø-og Fødevarerklagenævnet skal som udgangspunkt afvise en klage, der kommer uden om Klageportalen, hvis der ikke er særlige grunde til det. Hvis du ønsker at blive fritaget for at bruge Klageportalen, skal du sende en begrundet anmodning til Aabenraa Kommune, der har truffet afgørelse i sagen. Aabenraa Kommune videregiver herefter anmodningen til Miljø-og Fødevarerklagenævnet, som træffer afgørelse om, hvorvidt din anmodning kan imødekommes.

Klagefristen udløber 4 uger efter, at afgørelsen er meddelt. Er afgørelsen offentligt bekendtgjort, regnes klagefristen dog altid fra bekendtgørelsen. Hvis klagefristen udløber på en lørdag eller helligdag, forlænges fristen til den følgende hverdag.

Afgørelsen annonceres offentligt den 9. juni 2022 på Aabenraa Kommunes hjemmeside. En eventuel klage skal være modtaget senest den 6. juli 2022, der er dagen for klagefristens udløb.

Der kan i øvrigt henvises til godkendelsens afsnit C "Offentlighed og klagevejledning".

Venlig hilsen

Tina Ketelsen
Landmålingstekniker



Tillæg nr. 1 til miljøgodkendelse til husdyrbruget Kragelundvej 34, 6330 Padborg

§ 16a, stk. 4

Lovbekendtgørelse nr. 520
af 1. maj 2019 om
husdyrbrug og anvendelse af
gødning m.v. med senere
ændringer

Godkendelsesdato:
9. juni 2022



Aabenraa Kommune
Plan, Teknik & Miljø
Team Miljø
Skelbækvej 2
6200 Aabenraa
Tlf. 73 76 76 76

Baggrund og læsevejledning

Kommunens afgørelse, vilkår der gælder for husdyrbruget samt de generelle juridiske forhold omkring afgørelsen, herunder klagevejledningen, og bilag kan læses i kapitel A, B, C og D.

Som følge af husdyrbrugloven skal ansøger indsende oplysninger om en række forhold, jf. husdyrgodkendelsesbekendtgørelsens bilag 1 punkt A og B. Kommunen skal i sin afgørelse beskrive husdyrbrugets særkender samt vurdere og begrunde, at det ansøgte ikke har en væsentlig indvirkning på miljøet, og at det opfylder de lovbestemte krav om anvendelse af den bedst tilgængelige teknik (BAT) på lugt- og ammoniakemission. Kommunen stiller de relevante vilkår, der sikrer, at husdyrbruget ikke har en væsentlig virkning på miljøet, samt at BAT er overholdt. Selve ansøgningsmaterialet kan læses i kapitel E.

Husdyrbruget på Kragelundvej 34, 6330 Padborg har en ammoniakemission på mere end 3.500 kg NH₃-N pr. år, og der er tidligere meddelt miljøgodkendelse efter § 16a, stk. 1 i husdyrbrugloven. Ændringen i gulvsystemet udløser derfor krav om en ansøgning om tillæg til miljøgodkendelse efter husdyrbruglovens §16 a, stk. 4. Husdyrbruget har VVM-pligt og krav om at anvende den bedst tilgængelige teknik (BAT) for, at ammoniakemissionen begrænses. Den vedlagte ansøgning er et resultat af dialog imellem ansøger og Aabenraa Kommune. Ansøgningen og den meddelte miljøgodkendelse danner grundlag for kommunens afgørelse og de stillede vilkår.

Indholdsfortegnelse

A.	Afgørelse	5
	Baggrund og særkender for afgørelsen	7
	Landskabelige værdier og særkender	7
	Erhvervsmæssig nødvendighed.....	7
	Begrundelse for de stillede vilkår og øvrige krav	8
	Natur	8
	Jord, grundvand og overfladevand	9
	Lugtgener.....	9
	Øvrige emissioner og gener.....	10
	Bedste tilgængelig teknik (BAT)	10
	Øvrige krav	10
	Samlet vurdering	11
	Lovgrundlag.....	12
	Udnyttelsesfrist	12
	Revurdering af miljøgodkendelsen	12
	Retsbeskyttelse	12
	Andre tilladelser og dispensationer	12
B.	Vilkår for husdyrbruget	13
	Afgørelse.....	13
	Indretning og drift	14
	Lugt.....	16
	Landskabelige forhold.....	16
	Opbevaring og håndtering af husdyrgødning.....	16
	Øvrige emissioner og gener.....	16
	Jord, grundvand og overfladevand	17
	Bedste tilgængelige teknik (BAT)	19
	Egenkontrol	19
	Beredskabsplan	20
C.	Offentlighed og klagevejledning	21
	Naboorientering og partshøring	21
	Annoncering og afgørelse.....	21
	Klagevejledning	21
D.	Kommunens bilag	23
	Lugtkonsekvenszonen	23
E.	Miljøkonsekvensrapport	24

Datablad

Husdyrbrugets adresse: Kragelundvej 34, 6330 Padborg

Ansøger: Hans Ole Jacobsen

Ansøgers CVR-nummer: 27091393

Godkendelsesmyndighed: Aabenraa Kommune

Godkendelsesdato: 9. juni 2022

Sagsbehandler: Tine Oerter Trane

Kvalitetssikring: Laura Klaver

Ansøgningsmateriale: Jakob Altenborg, Miljø & Natur

Sagsnr.: 22/3728

Kortmateriale: Aabenraa Kommune, Geodatastyrelsen og Styrelsen for Dataforsyning og effektivisering, Skærmkort, WMS – tjeneste.

Lovgrundlag: Lovbekendtgørelse nr. 520 af 1. maj 2019 om husdyrbrug og anvendelse af gødning m.v. med senere ændringer (husdyrbrugloven).

A. Afgørelse

Aabenraa Kommune meddeler tillæg nr. 1 til miljøgodkendelsen af den 15. marts 2021 til husdyrbruget efter husdyrbruglovens § 16a, stk. 4 med de stillede vilkår på Kragelundvej 34, 6330 Padborg, matr. nr. 20 Kragelund, Bov.

Der gives i tillægget godkendelse til at ændre størrelsen af produktionsarealerne i stald 4, der endnu ikke er opført, i forhold til de i miljøgodkendelsen af 2021 godkendte produktionsarealer. Det samlede produktionsareal ønskes reduceret fra 2.008 m² til 1.890 m².

Der godkendes følgende nye produktionsarealer:

Stald	Produktion	Staldstørrelse m ²	Produktionsareal m ²
Stald 4	Malkekøer, kvier og stude. Fast drænet gulv med skraber og ajleafløb	2.538	719
	Kalve (under 6 mdr.). Dybstrøelse		812
	Malkekøer, kvier og stude. Dybstrøelse		359
I alt			1.890

Produktionsarealerne i de eksisterende staldanlæg, nye staldanlæg og øvrige anlæg er godkendt jf. den oprindelige miljøgodkendelse af den 15. marts 2021 med de deri stillede vilkår samt evt. nye vilkår stillet i denne tillægsgodkendelse.

De godkendte produktionsarealer kan med denne tillægsgodkendelse udnyttes fuldt ud inden for grænserne for dyrevelfærdsreglerne. Se en oversigt over staldene i Figur 1.



Figur 1: Oversigt over stalde, anmeldelsespligtige anlæg samt gødning- og ensilageopbevaringsanlæg.

Baggrund og særkender for afgørelsen

Kragelundvej 34, 6330 Padborg modtog den 15. marts 2021 den eksisterende miljøgodkendelse efter § 16a, stk. 1 i husdyrbrugloven til hold af malkekøer, kvier og stude i de eksisterende stalde, samt godkendelse til reducere størrelsen af kalvepladsen og etablering af stald 3 og stald 4 til hold af malkekøer, kvier og stude. Endvidere blev der givet godkendelse til etablering af en ny gyllebeholder. Miljøgodkendelsen er endnu ikke udnyttet.

Aabenraa Kommune modtog den 25. januar 2022 en ansøgning om et tillæg til den eksisterende miljøgodkendelse til husdyrbruget på Kragelundvej 34, 6330 Padborg efter § 16, stk. 4 i husdyrbrugloven med ønske om at ændre på størrelsen af de planlagte produktionsarealer i stald 4, som endnu ikke er opført. De i 2021 godkendte arealer i stald 4 ønskes ændret jf. tabel 2.

Tabel 2: Oversigt over de ønskede ændringer i produktionsarealet.

Stald	Produktionsarealer	Areal godkendt d. 15. marts 2021 (m ²)	Areal ansøgt i tillæg nr. 1 (m ²)
Stald 4	Malkekøer, kvier og stude. Fast drænet gulv med skraber og ajlefløb	475	719
	Kalve (under 6 mdr.). Dybstrøelse	758	812
	Malkekøer, kvier og stude. Dybstrøelse	775	359
Samlet produktionsareal		2.008	1.890

Aabenraa Kommune meddeler tillæg nr. 1 til miljøgodkendelsen, da det vurderes, at ansøgeren har truffet de nødvendige foranstaltninger til at forebygge og begrænse forureningen ved anvendelse af den bedst tilgængelige teknik. Det vurderes, at husdyrbruget i øvrigt kan drives på stedet uden at påvirke omgivelserne på en måde, som er uforenelig med hensynet til omgivelserne. Aabenraa Kommune vurderer, at tillæg nr. 1 til miljøgodkendelsen med de stillede vilkår for lokalisering, indretning og drift af husdyrbruget sikrer, at husdyrbruget ikke vil medføre en væsentlig påvirkning af miljøet eller medføre andre væsentlige gener.

Denne tilladelse er baseret på de oplysninger, der er redegjort for i ansøgningsmaterialet, skema 232 772, version 1, og ansøgningen i kapitel E.

Landskabelige værdier og særkender

Tillægsansøgningen inkluderer ikke etablering af nye staldanlæg, som ikke er ansøgt og godkendt i miljøgodkendelsen af 2021.

Husdyrbruget er ikke beliggende inden for bygge- og beskyttelseslinjer eller kommuneplanområder, og vurderes ikke at have grænseoverskridende virkninger, idet ejendommen er placeret ca. 1,6 km nord for grænsen til Tyskland.

Erhvervsmæssig nødvendighed

Aabenraa Kommune vurderer, at en godkendelse til produktionsarealer til malkekøer, kvier og stude samt ændring og udvidelse af stalde- og opbevaringsanlæg er erhvervsmæssigt nødvendigt for ejendommen med den begrundelse, at udvidelsen vil

gøre det muligt, at holde alle dyrene samlet på én ejendom, hvor de i dag bliver kørt til andre ejendomme i en periode, inden de hentes tilbage som kælvekvier. Derudover øges fleksibiliteten ved at udvide produktionsarealerne og ændre i dyreholdet, idet der kan holdes flere typer husdyr, og stalde samt opbevaringsanlæg kan udnyttes optimalt, hvorved ejendommens indtjeningsmuligheder optimeres.

Begrundelse for de stillede vilkår og øvrige krav

Natur

Ammoniakfølsom natur

For at beskytte biologisk værdifulde og kvælstoffølsomme naturarealer mod en tilstandsændring forårsaget af en næringsberigelse, der overskrider naturens tålegrænse, må den luftbårne ammoniakdeposition fra husdyrbrug til naturarealer omfattet af § 7 i husdyrbrugloven ikke overstige fastlagte beskyttelsesniveauer, som kan findes i husdyrgodkendelsesbekendtgørelsens bilag 3 punkt D.

De naturområder, der er omfattet af § 7 i husdyrbrugloven, er inddelt i 3 kategorier efter deres ammoniakfølsomhed jf. nedenstående tabel.

Tabel 3. Tabel over ammoniakfølsom natur der er beskyttet efter husdyrbruglovens § 7.

Naturtyper	Fastsat beskyttelsesniveau
Kategori 1. Ammoniakfølsomme naturtyper beliggende indenfor internationale naturbeskyttelsesområder.	Maks totaldeposition afhængig af antal øvrige husdyrbrug i nærheden: 0,2 kg N/ha/år ved > 1 øvrige husdyrbrug 0,4 kg N/ha/år ved 1 øvrigt husdyrbrug 0,7 kg N/ha/år ved 0 øvrige husdyrbrug
Kategori 2. Ammoniakfølsomme naturtyper beliggende udenfor internationale naturbeskyttelsesområder, i form af højmoser, lobeliesøer, heder >10 ha og overdrev >2,5 ha.	Maks totaldeposition på 1,0 kg N/ha/år.
Kategori 3. Heder, moser og overdrev, der er omfattet af § 3 i naturbeskyttelsesloven og ammoniakfølsomme skove større end 0,5 ha.	Maks merdeposition på 1,0 kg N/ha/år. Kommunen kan ved en konkret vurdering tillade en merdeposition på >1,0 kg N/ha/år indenfor de angivne tålegrænser ¹ , men kan ikke stille krav om merdeposition på <1,0 kg N/ha/år.

Det fremgår af husdyrbruglovens regelsæt, at beskyttelsesniveauet, der er fastlagt i lovgivningen, som udgangspunkt er tilstrækkeligt til at sikre natur og miljø og skabe overensstemmelse med habitatdirektivsforpligtelserne.

Tabel 4. Tabel over ammoniakdepositionen til nærliggende ammoniakfølsom natur, der er beskyttet efter husdyrbruglovens § 7.

Naturpunkt	Kategori	Merdeposition, kg N/ha/år	Totaldeposition, kg N/ha/år
Habitat natur	1	0,0	0,0
Lobeliesø/højmose	2	0,3	0,6
Overdrev	2	0,3	0,5
Mose	3	0,3	0,7
Sø	§ 3	0,9	1,7

¹ Notat fra DCE – National Center for Miljø og Energi af den 6. september 2018 om opdatering af empirisk baserede tålegrænser

Idet at husdyrbruglovens depositionsgrænser til ammoniakfølsom natur er overholdt for det ansøgte, vurderer Aabenraa Kommune, at der ikke vil forekomme tilstandsændringer i disse naturarealer som følge af det ansøgte.

Beskyttet natur

Den § 3-beskyttede sø, beliggende vest for husdyrbruget, modtager en merdeposition af ammoniak på 0,9 kg N/ha/år og en totaldeposition på 1,7 kg N/ha/år. Ammoniakdepositionen ændres ikke som følge af tillægsansøgningen, og idet søen ligger i en mark med drift omkring, vurderer Aabenraa Kommune, at den atmosfæriske ammoniakdeposition fra husdyrbruget ikke medfører en tilstandsændring i søen, da søen modtager et større bidrag via tilstrømning fra de omkringliggende arealer.

Den ammoniakfølsomme beskyttede natur er beskyttet efter husdyrbruglovens regler og behandles under afsnittet om ammoniakfølsom natur.

Fredede områder, kommunalplaner og internationale beskyttelsesområder

Ingen af bedriftens anlæg ligger i, indenfor eller i nærtilknytning til internationale beskyttelsesområder, fredede områder eller kommunale udpegninger. Der stilles derfor ikke yderligere vilkår.

Ingen af bedriftens anlæg ligger overlappende med de kommunale udpegninger for områder med særlige økologiske forbindelser, særlige naturbeskyttelsesinteresser eller fredninger.

Planter og dyr

Aabenraa Kommune har ikke kendskab til, at der er registreret dyr eller planter beskyttet af habitatdirektivets bilag IV eller V i husdyrbrugets nærhed. Det kan ikke udelukkes, at der forekommer beskyttede flagermus omkring ejendommen. Da der hverken fjernes gamle træer eller bygninger i det ansøgte eller forekommer ændringer i de omkringliggende naturarealer, vurderer Aabenraa Kommune, at områdets dyre- og planteliv ikke forværres af det ansøgte.

Jord, grundvand og overfladevand

Aabenraa Kommune vurderer, at der på baggrund af den gældende miljøgodkendelse og denne tillægsansøgning ikke vil forekomme væsentlig påvirkning på den miljømæssige tilstand af jord, grundvand og overfladevand, såfremt husdyrbrugloven med tilhørende bekendtgørelser og de i miljøgodkendelsen af 2021 stillede vilkår overholdes. Der stilles ikke yderligere vilkår.

Lugtgener

Aabenraa Kommune har vurderet, at lugtmarkørerne for nærmeste nabo, nærmeste samlede bebyggelse og nærmeste byzone er placeret korrekt i husdyrgodkendelse.dk. Som det ses af Tabel 5 er lugtgeneafstanden til samtlige lugtmarkører overholdt.

Tabel 5: Lugtberegning – uddrag fra husdyrgodkendelse.dk., ansøgningsskema nr. 232 772.

Adresse	Område status	Kumulation	Korrigeret geneafstand (m)	Vægtet gennemsnitsafstand (m)	Genekriterie overholdt
Kragelundvej 38	Nærmeste nabo uden landbrugspligt	0	254	334,6	Ja
Bejlhusvej 3B	Nærmeste samlede bebyggelse	0	779	4.178,8	Ja
Sofiedalvej 67	Nærmeste samlede bebyggelse	0	716,3	1.265,3	Ja
Kragelund, Bov	Nærmeste byzone	0	1.036,2	5.065,2	Ja

Ud over beregning af lugtgeneafstanden, udregnes lugtkonsekvenszonen i husdyrgodkendelse.dk. Inden for denne radius kan lugt ind imellem registreres. Lugtkonsekvenszonen er udregnet til 786 m.

Da geneafstanden til nærmeste byzone er større end lugtkonsekvenszonen, og da kommunen skal vurdere lugt ud fra værste tilfælde, har Aabenraa Kommune udarbejdet et kort med en lugtkonsekvenszone på 1.036,2 m, svarende til geneafstanden for byzone. Kortet er vedlagt som bilag 1 i afsnit D. Kommunens bilag.

Der stilles ikke yderligere vilkår i forhold til de stillede vilkår i miljøgodkendelsen af 2021.

Øvrige emissioner og gener

Rystelser, støj, støv, fluer- og rotter, transport, lys, uhygiejniske forhold og affald
Aabenraa Kommune vurderer, at der ikke forekommer øgede emissioner og gener i forbindelse med det ansøgte tillæg. Der stilles derfor ikke yderligere vilkår i forhold til de stillede vilkår i miljøgodkendelsen af 2021.

Bedste tilgængelig teknik (BAT)

BAT Ammoniakemission

Der stilles krav om vurdering af de væsentlige virkninger på miljøet og anvendelse af den bedste tilgængelige teknik (BAT) inden for ammoniakemissioner, når produktionen medfører en ammoniakemission på mere end 750 kg NH₃-N pr. år.

Anvendelse af den bedste tilgængelige teknik (BAT) i forhold til ammoniak- og lugtemission fra anlægget er omsat til et bestemt krav til størrelsen af ammoniak- og lugtemission, der må komme fra husdyrbruget. Beregningerne i husdyrgodkendelse.dk viser, at BAT-kravet til ammoniakemissionen fra husdyrbruget på Kragelundvej 34, 6330 Padborg er 9.434 kg NH₃-N pr. år. Den faktiske emission fra husdyrbruget er 9.434 kg NH₃-N pr. år. Det kan dermed konstateres, at BAT-kravet overholdes, og at tillægsansøgningen bevirker, at den samlede ammoniakemission fra husdyrbruget reduceres fra 9.521 kg NH₃-N pr. år til 9.434 NH₃-N pr. år, som følge af de ønskede ændringer i størrelsen af produktionsarealerne i den endnu ikke etablerede stald 4.

På baggrund af dette stilles der ikke yderligere vilkår i forhold til de stillede vilkår i miljøgodkendelsen af 2021.

Øvrige krav

Vurdering af om husdyrbruget har tilstrækkelig opbevaringskapacitet

Idet husdyrgødning afhentes af biogas, vurderer Aabenraa Kommune, at det ansøgte tillæg ikke påvirker opbevaringskapaciteten af husdyrgødning på husdyrbruget. Der stilles ikke yderligere vilkår i forhold til de stillede vilkår i miljøgodkendelsen af 2021.

Vurdering af om afstandskrav er overholdt

Idet der udelukkende ansøges om ændring i størrelsen af produktionsarealerne, og ikke i størrelsen af den endnu ikke opførte stald 4, vurderer Aabenraa Kommune, at det ansøgte ikke ændrer i, at afstandskravene jf. §§ 6 og 8 i husdyrbrugloven er overholdt, jf. miljøgodkendelsen af den 15. marts 2021.

Alternative løsninger og ophør af husdyrbruget

Aabenraa Kommune vurderer, at de i miljøgodkendelsens vurderinger af staldenes placering, alternative løsninger og afvikling af husdyrbruget ikke påvirkes af det ansøgte.

Der stilles ikke yderligere vilkår i forhold til de stillede vilkår i miljøgodkendelsen af 2021.

Samlet vurdering

Vurdering af VVM og BAT

På baggrund af de miljøgodkendelsen af 2021 og de stillede vilkår samt ovenstående begrundelse for og særkender på husdyrbruget, er det Aabenraa Kommunes samlede vurdering, at det ansøgte projekt overholder anvendelse af den bedste tilgængelige teknik (BAT), og at projektet ikke indebærer væsentlige indvirkninger på miljøet, herunder i forhold til omgivelsernes sårbarhed og kvalitet, i forhold til navnlig:

- Landskabelige værdier.
- Natur med dens bestande af vilde planter og dyr og deres levesteder, herunder områder, der er beskyttet mod tilstandsændringer eller fredet udpeget som internationalt naturbeskyttelsesområde eller udpeget som særlig sårbart overfor næringsstofpåvirkning.
- Jord, grundvand og overfladevand.
- Lugt-, støj-, rystelser-, støv-, flue-, transport-, og lysgener, uhygiejniske forhold, affaldsproduktion mv.

Samspillet mellem faktorer og sårbarhed i forhold til risici for større ulykker m.v.

Aabenraa Kommune vurderer på baggrund af miljøgodkendelsen af 2021 og tillægsansøgningen, at der ikke er væsentlige negative virkninger på miljøet på nedenstående faktorer, hverken når de vurderes enkeltvis, eller når der vurderes på samspillet imellem 2 eller flere af faktorerne.

1. Befolkningen og menneskers sundhed
2. Biologisk mangfoldighed med særlig vægt på kategori 1- og 2 natur samt bilag IV arter
3. Jordarealer, jordbund, vand, luft og klima
4. Materielle goder, kulturarv og landskabet
5. Samspillet imellem to, flere eller alle faktorer efter nr. 1-4 og
6. Sårbarhed i forhold til risici for større ulykker eller katastrofer som følge af ovenstående 5 faktorer

Lovgrundlag

Ansøgningen er behandlet i henhold til kravene i Lovbekendtgørelse nr. 520 af 1. maj 2019 om husdyrbrug og anvendelse af gødning m.v. med senere ændringer (husdyrbrugloven) med tilhørende bekendtgørelse nr. 2225 af 27. november 2021 om godkendelse og tilladelse m.v. af husdyrbrug (husdyrgodkendelsesbekendtgørelsen).

Husdyrbruget har en ammoniakemission på mere 3.500 kg NH₃-N pr. år og modtog den 15. marts 2021 en miljøgodkendelse efter § 16a, stk. 1. Tillægsgodkendelsen er derfor omfattet af husdyrbrugloven § 16 a, stk. 4. Husdyrbruget er godkendelsespligtigt, og Aabenraa Kommune er godkendelses- og tilsynsmyndighed.

Udnyttelsesfrist

Tillæg nr. 1 til miljøgodkendelsen skal være udnyttet inden 6 år fra godkendelsen er meddelt. Godkendelsen anses som udnyttet, når byggeriet er færdigmeldt. Hvis godkendelsen eller tilladelsen kun er udnyttet delvist, bortfalder den del, der ikke er udnyttet.

Revurdering af miljøgodkendelsen

Miljøgodkendelser og tillæg til disse, givet efter § 16a, skal ikke revurderes.

Retsbeskyttelse

Med denne tillægsgodkendelse følger der 8 års retsbeskyttelse af husdyrbrugets indretning og drift. Retsbeskyttelsen gælder indtil den 9. juni 2030.

Andre tilladelser og dispensationer

Aabenraa Kommune gør opmærksom på, at den meddelte godkendelse udelukkende omfatter forholdet til husdyrbrugloven.

B. Vilkår for husdyrbruget

Vilkårene i dette tillæg til miljøgodkendelsen af 2021 skal, hvis ikke andet er anført, være opfyldt fra det tidspunkt, hvor tillægget udnyttes.

Vilkår, der vedrører driften, skal være kendt af de ansatte, der er beskæftiget med den pågældende del af driften.

Denne tillægsgodkendelse meddeles på nedenstående vilkår. Konkrete bestemmelser i lovgivningen og bekendtgørelser, der generelt er gældende for alle husdyrbrug, er ikke stillet som vilkår for godkendelsen.

Aabenraa Kommune har sammenskrevet vilkårene fra den oprindelige miljøgodkendelse fra den 15. marts 2021 med de nye vilkår, der stilles i forbindelse med denne tillægsgodkendelse. Dette er gjort for at gøre samtlige vilkår for husdyrbruget lettere tilgængelige for ansøger, rådgiver, kommune og andre, som måtte læse denne tillægstilladelse.

Aabenraa Kommune har fastholdt vilkårsnummereringen fra den oprindelige miljøgodkendelse. Nye vilkår er tilføjet med a, b, c osv.

Vilkår 1 i den oprindelige miljøgodkendelse af 2021 ophæves og erstattes af vilkår 1a.

Vilkår 3 i den oprindelige miljøgodkendelse af 2021 ophæves og erstattes af vilkår 3a., da størrelsen på ejendommens produktionsarealer ændres i forbindelse med dette tillæg til miljøgodkendelsen.

Vilkår 4 og 5 i den oprindelige miljøgodkendelse af 2021 ophæves og erstattes af vilkår 4a, der er en sammenskrivning af vilkår 4 og 5.

Vilkår 9 og 17 ophæves.

Vilkår 34 opdateres, idet der ikke benyttes teltoverdækning på gyllebeholderne, hvorfor teltdug ændres til flydelag.

Vilkår 40 ændres, så vilkåret opdateres til nuværende procedurer.

Alle nye og opdaterede vilkår som stilles i forbindelse med dette tillæg har en retsbeskyttelse som angivet i dette tillægs afsnit om retsbeskyttelse.

Alle de videreførte vilkår har en retsbeskyttelse som angivet i den oprindelige miljøgodkendelse meddelt i 2021, som er gældende indtil den 15. marts 2029.

Afgørelse

Vilkår 1. Ophæves.

Vilkår 1a. Virksomheden skal placeres, indrettes og drives i overensstemmelse med de oplysninger, der fremgår af det vedlagte ansøgningsmateriale, skema nr. 232 772, version 1, modtaget af Aabenraa Kommune den 25. januar 2022 og skema nr. 221 239, version 3, modtaget af Aabenraa Kommune den 14. december 2020, og med de vilkår, der fremgår af tillæg nr. 1 til miljøgodkendelsen.

Vilkår 2. Denne miljøgodkendelse skal altid være at finde på ejendommen, enten udskrevet eller digitalt, og være tilgængelig for ejer og medarbejdere. Dens

indhold skal være driftsleder bekendt. Relevante vilkår skal være medarbejderne bekendt.

Indretning og drift

Husdyrhold, produktionsareal og staldsystem

Vilkår 3. Ophæves.

Vilkår 3a. Husdyrbrugets stalde, gulvtyper og produktionsarealer skal være i overensstemmelse med nedenstående tabel:

Stald	Produktion	Staldstørrelse m ²	Produktionsareal m ²
Stald 1	Malkekøer, kvier og stude. Sengestald med spalter (kanal, bagskyl eller ringkanal)	2.778	1.850
	Malkekøer, kvier og stude. Dybstrøelse		260
Stald 2	Malkekøer, kvier og stude. Fast drænet gulv med skraber og ajleafløb	2.253	1.775
	Malkekøer, kvier og stude. Dybstrøelse		152
Stald 3	Malkekøer, kvier og stude. Fast drænet gulv med skraber og ajleafløb.	4.684	3.220
	Malkekøer, kvier og stude. Dybstrøelse		560
Stald 4	Malkekøer, kvier og stude. Fast drænet gulv med skraber og ajleafløb	2.538	719
	Kalve (under 6 mdr.). Dybstrøelse		812
	Malkekøer, kvier og stude. Dybstrøelse		359
Kalvehytter	Kalve (under 6 mdr.). Dybstrøelse	161	161
I alt			9.868

Vilkår 4. Ophæves.

Vilkår 4a. Staldanlægget skal indrettes med produktionsarealer og staldtype som vist på nedenstående kort. Indretning af produktionsarealerne er af vejledende karakter. Der tillades fleksibilitet til at indrette produktionsarealerne anderledes end angivet, såfremt dyretype og staldsystem ikke ændres, og produktionsarealet ikke øges i forhold til det, der fremgår af vilkår 3a.



Vilkår 5. Ophæves.

Lugt

- Vilkår 6. Der skal til stadighed opretholdes en god staldhygiejne. Det skal bl.a. sikres at gulve holdes tørre, at gødnings- og foderrester i staldene fjernes, og at fodringssystemer holdes rene.

Landskabelige forhold

- Vilkår 7. Dimensioner, materialer og farvevalg på nye anlæg skal stemme overens med det beskrevne i miljøgodkendelsen meddelt den 15. marts 2021.
- Vilkår 8. Den eksisterende beplantning vest, syd og øst for stald- og opbevaringsanlæggene skal bevares og vedligeholdes, så den giver en vedvarende, effektiv og visuel afskærmning.
- Vilkår 9. Ophæves.

Opbevaring og håndtering af husdyrgødning

- Vilkår 10. Håndtering af husdyrgødning herunder gyllepumpning og læsning af gyllevogn og vogn med dybstrøelse skal ske under opsyn.
- Vilkår 11. Hvis gyllen ikke suges direkte over i gyllevogn med påmonteret læssekran, skal påfyldning af gyllevogn foregå på støbt plads med afløb til opsamlingsbeholder. Pladsen skal rengøres for spild af flydende husdyrgødning umiddelbart efter en periode med daglig påfyldning er afsluttet.

Øvrige emissioner og gener

Støj

- Vilkår 12. Bidraget fra landbruget på Kragelundvej 34, 6330 Padborg til det ækvivalente, korrigerede støjniveau i dB(A) må i det åbne land og i byzone ikke overskride følgende værdier, som angivet i Miljøstyrelsens vejledning nr. 5/1984 "Ekstern støj fra virksomheder":

	Mandag – Fredag Kl. 07.00 – 18.00 Lørdag Kl. 07.00 – 14.00	Mandag – Fredag Kl. 18.00 – 22.00 Lørdag kl. 14.00 – 22.00 Søndag og helligdage Kl. 07.00 – 22.00	Alle dage Kl. 22.00 – 7.00
	dB(A)	dB(A)	dB(A)
Det åbne land	55	45	40
Byzone eller samlet bebyggelse i landzone	45	40	35

Støjgrænserne må i det åbne land ikke overskrides ved nærmeste nabos udendørs opholdsarealer, maks. 15 m fra beboelsen. Støjgrænserne må i samlet bebyggelse og byzone ikke overskrides noget sted i området.

- Vilkår 13. Hvis tilsynsmyndigheden, på baggrund af en orienterende støjmåling, finder det nødvendigt, skal den ansvarlige for husdyrbruget dokumentere, at de i vilkår 12 fastsatte støjgrænser overholdes. Tilsynsmyndigheden kan dog kun kræve dette dokumenteret en gang årligt.

Målingerne/beregningerne skal være en "Miljømåling – ekstern støj", og skal udføres af en person eller firma, som findes på Miljøstyrelsens sidste

reviderede liste over firmaer/personer, der er godkendte til at udføre "Miljømåling – ekstern støj". Udgifterne til støjmålingen afholdes af husdyrbruget.

Støv, lys og rystelser

Vilkår 14. Driften må ikke medføre væsentlige støv- og lysgener eller gener i form af rystelser udenfor ejendommens eget areal. Dette vurderes af tilsynsmyndigheden.

Skadedyr

Vilkår 15. Der skal på husdyrbruget foretages effektiv fluebekæmpelse som minimum i overensstemmelse med de nyeste fastsatte retningslinjer fra Aarhus Universitet, Institut for Agroøkologi.

Vilkår 16. Opbevaring af foder skal ske på en sådan måde, at der ikke opstår risiko for tilhold af skadedyr (rotter m.v.).

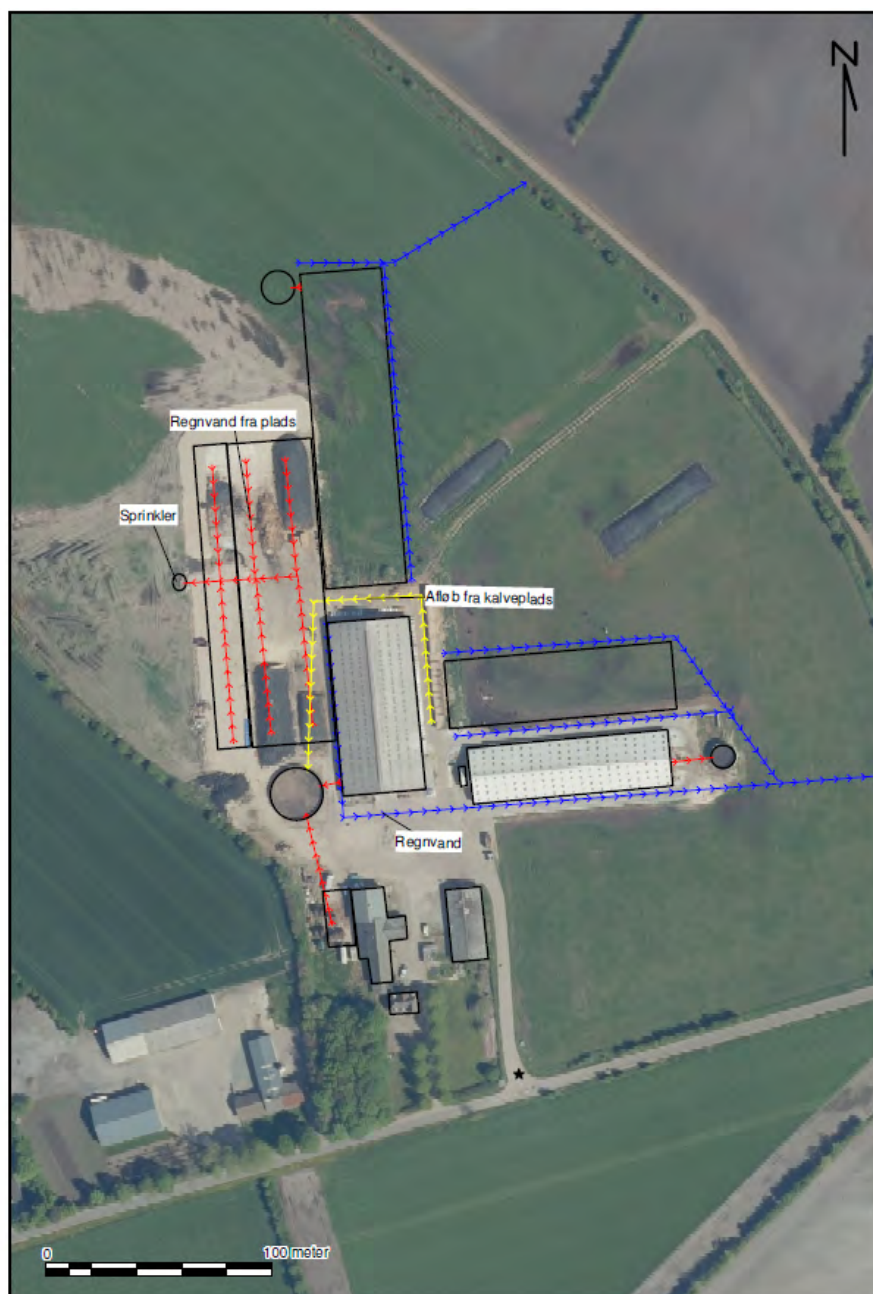
Vilkår 17. Ophæves.

Jord, grundvand og overfladevand

Spildevand

Vilkår 18. Kemikalier, medicin, foderstoffer m.v., skal opbevares således, at de ikke kan ledes til jord, grundvand eller overfladevand, hvis der måtte ske udslip. Et eventuelt spild af sådanne stoffer med fare for forurening skal straks opsamles.

Vilkår 19. Afledning af spildevand skal foregå som vist på nedenstående kortudsnit.



Vilkår 20. På befæstede arealer må der ikke ske oplag af tilskudsfoder m.v., der med evt. regnvand kan tilføres overflade- eller grundvand. Et eventuelt spild af sådanne stoffer på befæstede arealer uden afløb til gyllebeholder skal straks opsamles.

Vilkår 21. Vask af landbrugsmaskiner skal ske på den indrettede vaskeplads jf. kort over afløb.

Vilkår 22. Udsprinklingsanlægget skal overholde Landbrugets Byggeblad nr. 103.09-05 "Udsprinkling af ensilagesaft og restvand".

Olie og diesel

Vilkår 23. Der skal på ejendommen altid forefindes egnet materiale til opsamling af oliespild.

Vilkår 24. Olie og diesel, herunder spildprodukter, skal opbevares i overjordiske beholdere på fast bund uden afløb, så spild kan opsamles.

Bedste tilgængelige teknik (BAT)

Fæst drænet gulv i stald 2, stald 3 og stald 4

- Vilkår 25. I den eksisterende stald 2 og i de to nye stalde, stald 3 og stald 4, skal der i gangarealet være etableret faste, drænedede gulve med skraber.
- Vilkår 26. Gulve støbt på stedet skal være dimensioneret med et fald på minimum 1,5 % mod gulvmidte. Præfabrikerede gulve skal have et fald på minimum 1,0 % mod gulvmidte.
- Vilkår 27. Gulvet skal være udført med ajlefløb.
- Vilkår 28. Lysningsarealet til ajlefløb/gylleopsamling må maksimalt udgøre 5 % af det samlede gangareal i staldafsnit med fast drænedede gulve.
- Vilkår 29. Der skal hver dag foretages skrabninger hver anden time.
- Vilkår 30. Skraberens skal være forsynet med timer.
- Vilkår 31. Skraberens skal vedligeholdes i overensstemmelse med producentens vejledning. Vejledningen skal opbevares på husdyrbruget.

Dybstrøelsesafsnit i eksisterende og nye stalde og på kalvepladsen

- Vilkår 32. I staldafsnit med dybstrøelse skal der strøs med halm eller andet tørstof, i mængder, der sikrer, at dybstrøelsen altid er tør i overfalden.

Egenkontrol

Generelt

- Vilkår 33. Anvendelsen af staldanlægget skal kunne dokumenteres. (Det kan f.eks. være i form af gødningsregnskaber, årsudskrift fra ydelseskontrol og oplysninger fra CHR).
- Vilkår 34. Al dokumentation for overholdelse af vilkår skal opbevares i 5 år og forevises Aabenraa Kommune på forlangende. Det kan være kvitteringer for aflevering af farligt affald og for el- og vandforbrug. Desuden logbog for det fast drænedede gulve og for flydelaget på gyllebeholderne, hvis der er sket skader.

Fast drænet gulv med skraber og ajlefløb

- Vilkår 35. Enhver form for driftsstop skal noteres i logbog med angivelse af årsag og varighed.
- Vilkår 36. Tilsynsmyndigheden skal underrettes ved driftsstop, der har en varighed af mere end 14 dage.
- Vilkår 37. Logbog, servicefaktura, registrering fra datalogger eller lignende, der dokumenterer, at skraberens er i drift og vedligeholdes, skal opbevares på husdyrbruget i mindst 5 år og forevises tilsynsmyndigheden på forlangende.

Vand- og elforbrug

- Vilkår 38. El- og vandforbruget skal registreres mindst én gang årligt. El- og vandforbruget skal kunne dokumenteres i mindst 5 år.
- Vilkår 39. Der skal som minimum gennemføres 5 års kontrol af autoriseret el-installatør af de mest energikrævende el-installationer som malke- og køleanlæg. Kontrollen skal kunne dokumenteres på tilsyn.

Vilkår 40. Hvis der sker en stigning i vand- og elforbruget, som ikke kan forklares med f.eks. øget antal dyr på ejendommen eller de årlige udsving i vand- og elforbruget, kan tilsynsmyndigheden kræve, at vand- og el-installationerne bliver gennemgået af en fagperson.

Beredskabsplan

Vilkår 41. Beredskabsplanen skal opbevares på et kendt og tilgængeligt sted for alle medarbejderne. Den skal ajourføres løbende og minimum 1 gang årligt. Datoen for ajourføringen skal fremgå af planen. Ved ansættelse af udenlandsk arbejdskraft skal beredskabsplanen oversættes til et sprog, de forstår. I tilfælde af uheld skal beredskabsplanens forskrifter følges.

Vilkår 42. Beredskabsplanen skal gennemgås med nyansatte, når de tiltræder og derefter med de ansatte mindst én gang årligt.

C. Offentlighed og klagevejledning

Naboorientering og partshøring

Et udkast til tillægsgodkendelsen blev den 12. maj 2022 sendt i høring hos ansøger, naboer og andre berørte, samt til andre, som har anmodet herom. Samtidig blev den lagt på Aabenraa kommunes hjemmeside. Der var en frist på 14 dage til at fremsende kommentarer.

Udkastet til tillægsgodkendelsen blev sendt til alle beboere der var beliggende inden for den ukorrigerede geneafstand til nærmeste byzone, da geneafstanden var større end den beregnede lugtkonsekvenszone.

Aabenraa Kommune modtog ikke nogen bemærkninger i høringsperioden.

Annoncering og afgørelse

Den meddelte tillægsgodkendelse bliver offentligt annonceret på Aabenraa Kommunes hjemmeside den 9. juni 2022, og afgørelsen bliver fremsendt til de klageberettigede.

Du har ifølge forvaltningslovens² § 9 ret til aktindsigt i alle dokumenter, der vedrører sagen. Eventuel aftale herom skal aftales med Team Miljøs landbrugsgruppe på landbrug@aabenraa.dk.

Klagevejledning

Tillægsgodkendelsen kan i medfør af husdyrbrugloven § 76 påklages til Miljø- og Fødevarerklagenævnet.

Hvis du ønsker at klage over denne afgørelse, kan du klage til Miljø- og Fødevarerklagenævnet. Du klager via Klageportalen, som du finder et link til på forsiden af www.naevneneshus.dk. Klageportalen ligger på www.borger.dk og www.virk.dk. Du logger på www.borger.dk eller www.virk.dk, ligesom du plejer, typisk med NEM-ID. Klagen sendes gennem Klageportalen til Aabenraa Kommune, der har truffet afgørelsen. En klage er indgivet, når den er tilgængelig for kommunen i Klageportalen. Når du klager, skal du som privatperson betale et gebyr på kr. 900. For virksomheder og organisationers vedkommende er gebyret på 1.800 kr. Du betaler gebyret med betalingskort i Klageportalen.

Miljø- og Fødevarerklagenævnet skal som udgangspunkt afvise en klage, der kommer uden om Klageportalen, hvis der ikke er særlige grunde til det. Hvis du ønsker at blive fritaget for at bruge Klageportalen, skal du sende en begrundet anmodning til Aabenraa Kommune, der har truffet afgørelse i sagen. Aabenraa Kommune videresender herefter anmodningen til Miljø- og Fødevarerklagenævnet, som træffer afgørelse om, hvorvidt din anmodning kan imødekommes.

Klagefristen udløber 4 uger efter, at afgørelsen er meddelt. Er afgørelsen offentligt bekendtgjort, regnes klagefristen dog altid fra bekendtgørelsen. Hvis klagefristen udløber på en lørdag eller helligdag, forlænges fristen til den følgende hverdag.

Afgørelsen annonceres offentligt den 9. juni 2022 på Aabenraa Kommunes hjemmeside. En eventuel klage skal være modtaget senest den 6. juli 2022, der er dagen for klagefristens udløb.

² Lovbekendtgørelse nr. 433 af 22. april 2014 Forvaltningsloven

Aabenraa Kommune kan oplyse, at det af husdyrbrugloven § 81, stk. 1 fremgår, at en klage ikke har opsættende virkning, med mindre Miljø- og Fødevareklagenævnet bestemmer andet.

Når Aabenraa Kommune modtager en klage, underretter kommunen straks ansøger om klagen.

Afgørelsen kan påklages af:

- Afgørelsens adressat
- Miljøministeren, når væsentlige nationale eller internationale interesser er berørt.
- Enhver, der har en individuel, væsentlig interesse i sagens udfald
- Sundhedsstyrelsen
- Danmarks Fiskeriforening, Ferskvandsfiskeriforeningen for Danmark, Arbejderbevægelsens Erhvervsråd og Forbrugerrådet, alle i henhold til lovens § 85
- Lokale foreninger og organisationer, i henhold til lovens § 86
- Landsdækkende foreninger og organisationer, i henhold til lovens § 87

Søgsmål til prøvelse af afgørelsen skal være anlagt inden 6 måneder efter, at afgørelsen er offentligt bekendtgjort.

Udkastet til miljøgodkendelsen er forud for meddelelse af godkendelsen blevet sendt til ansøger og ansøgers rådgiver, parter, naboer og andre berørte (beboelser der er beliggende inden for det beregnede konsekvensområde for lugtemission, jf. D).

Den 9. juni 2022



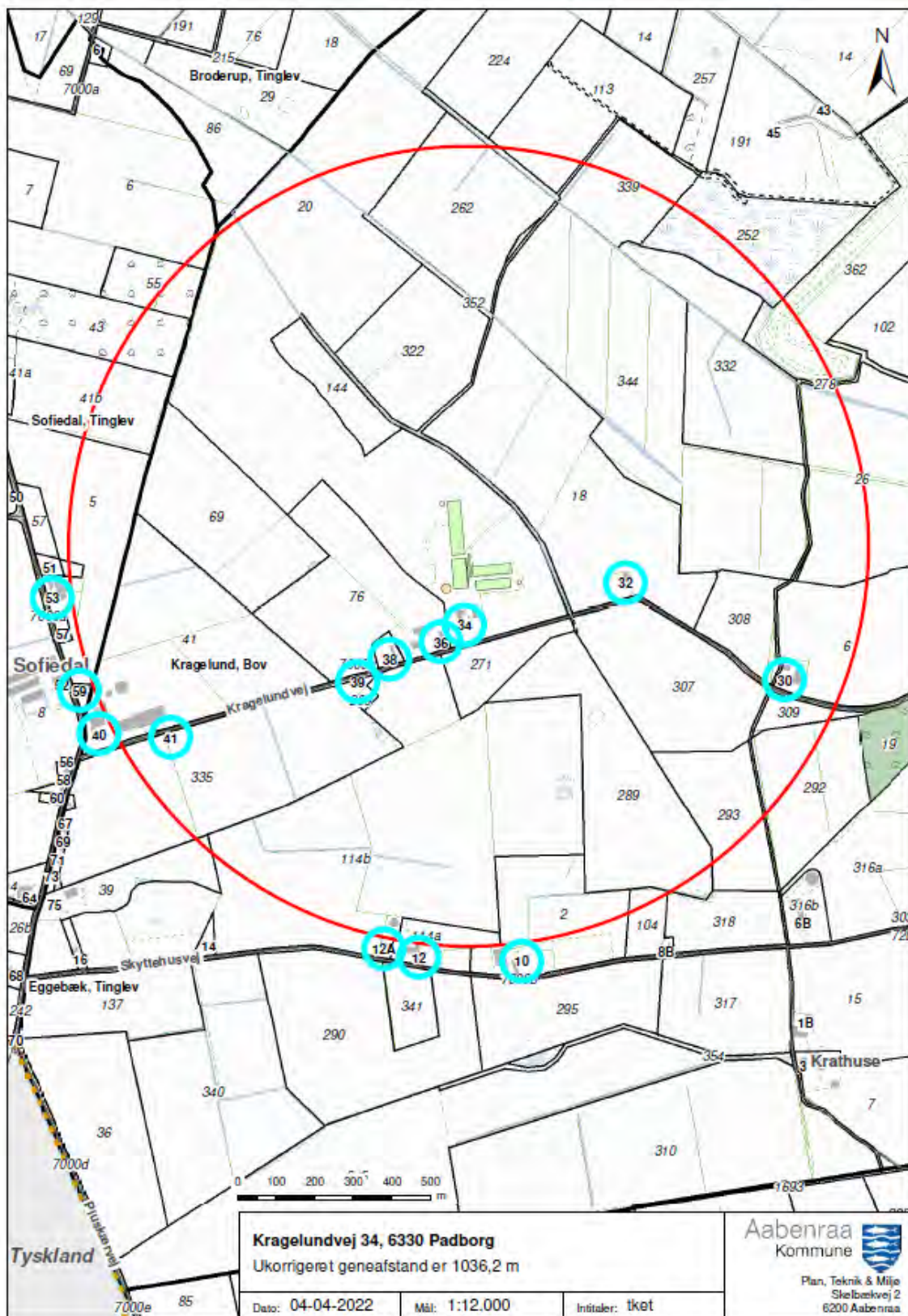
Tine Oerter Trane
Team Miljø
Byg, Natur & Miljø

Aabenraa Kommune
Skelbækvej 2, 6200 Aabenraa

D. Kommunens bilag

Lugtkonsekvenszonen

Aabenraa Kommune har udarbejdet et kort over lugtkonsekvenszonen med en ukorrigeret geneafstand på 1.036,2 m:



E. Miljøkonsekvensrapport

Ansøger har indsendt en ansøgning om tillæg nr. 1 til miljøgodkendelsen med tilhørende bilag. Ansøgningsmaterialet er udarbejdet af miljørådgiver Jakob Altenborg, Miljø og Natur.

Aabenraa Kommune vurderer på baggrund af ansøgningens omfang, at ansøgningen om tillæg ikke er omfattet af krav om miljøkonsekvensvurdering. Derfor vurderes det, at det er korrekt at ansøge om en tillægsgodkendelse, der er blevet indsendt efter § 16a., stk. 4 i husdyrbrugloven.

Vedlagte relevante bilag:

Bilag 1: Ansøgningens prosatekst.

Bilag 2: Ansøgningskemaet fra husdyrgodkendelse.dk

**Ansøgning om tillæg til
miljøgodkendelse
for**

malkeproduktionen

Kragelundvej 34

6330 Padborg

Datablad

Ansøger og ejer	Hans Ole Jacobsen Kragelundvej 34 6330 Padborg hansolejacobsen@gmail.com
	Kontaktperson på miljø sagen: Hans Ole Jacobsen Mobil: 2140 8412 Mail: hansolejacobsen@gmail.com
Husdyrbrugets adresse	Kragelundvej 34, 6330 Padborg
CVR-nummer	27091393
CHR-nummer	47708
Kommune	Åbenrå Kommune
Ejendomsnummer	58000001147
Matrikel-nr.	20, Kragelund, Bov
Andre husdyrbrug drevet af ansøger	Frydendalvej 48 Krathusevej 1a Krathusevej 3 Tøndervej 31 Østerbækvej 10
Biaktiviteter	Ingen
Ansøgningsskema	232772
Konsulent	Miljø & Natur Landbrugsrådgivning – CVR 25914562 Jakob Altenborg Cand.Scient i biologi. jakob@miljoeognatur.dk , mobil 26259791 Byrumvej 30, 9940 Læsø

Ejendommen er godkendt den 15. marts 2021. Den i godkendelsen benævnte stald 4 er blevet indrettet lidt anderledes end tilladt, hvorfor denne ansøgning om tillæg til godkendelsen fremsendes. I nedenstående tabel fremgår ændringer.

	Godkendt 15/3 2021	Tillæg
Malkekøer og kvier - fast drænet gulv	475	719
Kalve – dybstrøelse	758	812
Malkekøer dybstrøelse	775	359
Samlet produktionsareal	2008	1890

Ændringer i staldindretningen medfører således en reduktion i produktionsarealet på 118 m²

Ændringerne medfører at lugtemissionen og ammoniakemissionen fra ejendommen ændres. Nedenstående tabeller redegør for ændringerne.

Lugt

	Godkendt 15/3 2021	Tillæg
Lugt (LE)	30957	30591
Lugt (OU)	129818	128284

Ammoniak

	Godkendt 15/3 2021	Tillæg
Ammoniak (kg N/år)	9521	9434

Således falder den samlede lugtemission og udledningen af ammoniakreduceres. Tillægget medfører derfor ingen ændringer af de eksisterende vurderinger i den gældende miljøgodkendelse.

Ændringer medfører ingen ændringer i forhold til øvrige forhold i den eksisterende miljøgodkendelse.

Husdyrgodkendelse.dk
Ansøgningskema (232772)

Dette er en ansøgning om godkendelse af et husdyrbrug efter husdyrbruglovens § 16 a.

Versionsnummer:
1

Indsendelsesdato:
25-01-2022

Genereringsdato:
28-01-2022

Husdyrbruget

Husdyrbrugets CVR-nummer	27091393
Husdyrbrugets navn	Hans Ole Jacobsen
Beliggenhedsadresse	Kragelundvej 34
Postnummer	6330
By	Padborg

Ansøger

Ansøger navn	Hans Ole Jacobsen
Ansøger adresse	Kragelundvej 34
Ansøger postnummer	6330
Ansøger by	Kragelund
Ansøger telefon	21408412
Ansøger email	hansolejacobsen@gamil.com

Konsulent

Konsulent Cvr	25914562
Konsulent virksomhedsnavn	Miljø og Natur
Konsulent navn	Jakob Altenborg
Konsulent adresse	Byrumvej 30
Konsulent postnummer	9940
Konsulent by	Læsø
Konsulent telefon	26259791
Konsulent email	jakob@miljoeognatur.dk

Ejendom

Ejendomsnummer	5800001147
CHR numre	47708

Kort beskrivelse:

Ansøgning (232772) | Gennemse & indsend

Her er alle indtastninger og beregningsresultater samlet på en side, der kan udskrives som en samlet PDF.

Dette er en ansøgning om godkendelse af et husdyrbrug efter husdyrbruglovens § 16 a.

Typen af IE - brug:

Ikke IE-brug

Kort beskrivelse:

Versionsnummer:

1

1. Basisoplysninger

Husdyrbruget

Bedrift Cvr	27091393
Husdyrbrugets navn	Hans Ole Jacobsen
Beliggenhedsadresse	Kragelundvej 34
Postnummer	6330
By	Padborg

Ansøger

Ansøgers navn	Hans Ole Jacobsen
Ansøgers adresse	Kragelundvej 34
Ansøgers postnummer	6330
Ansøgers by	Kragelund
Ansøgers telefon	21408412
Ansøgers email	hansolejacobsen@gamil.com

Konsulent

Konsulent Cvr	25914562
Konsulent virksomhedsnavn	Miljø og Natur
Konsulentnavn	Jakob Altenborg
Konsulentadresse	Byrumvej 30
Konsulentpostnummer	9940
Konsulentby	Læsø
Konsulenttelefon	26259791
Konsulent-email	jakob@miljoeognatur.dk

Ejendom

Ejendomsnummer	5800001147
CHR numre	47708

Matrikler på ejendomsnummer

Matrikel: 20 - Kragelund, Bov

Matrikel: 271 - Kragelund, Bov

Matrikel: 292 - Kragelund, Bov

Matrikel: 293 - Kragelund, Bov

2. Overblik over stalde og produktioner

Stalde og produktioner						
Staldnavn	Staldstørrelse (m ²)	Ventilation	Kildehøjde	Produktion	Antal måneder udegående	Produktionsareal (m ²)
Ansøgt drift						
Stald 1	2778	Naturlig ventilation	6 m	(#492058) Malkekøer, kvier og stude. Dybstrøelse	0	260
				(#492057) Malkekøer, kvier og stude. Sengestald med spalter (kanal, bagskyl eller ringkanal)	0	1850
Stald 2	2253	Naturlig ventilation	6 m	(#492064) Malkekøer, kvier og stude. Dybstrøelse	0	152
				(#492063) Malkekøer, kvier og stude. Fast drænet gulv med skraber og ajleafløb	0	1775
Stald 3	4684	Naturlig ventilation	6 m	(#492068) Malkekøer, kvier og stude. Dybstrøelse	0	560
				(#492067) Malkekøer, kvier og stude. Fast drænet gulv med skraber og ajleafløb	0	3220
Stald 4	2538	Naturlig ventilation	6 m	(#492071) Malkekøer, kvier og stude. Fast drænet gulv med skraber og ajleafløb	0	719
				(#492070) Kalve, (under 6 mdr.). Dybstrøelse	0	812
				(#492069) Malkekøer, kvier og stude. Dybstrøelse	0	359
Kalvehytter	161	Naturlig ventilation	3 m	(#492073) Kalve, (under 6 mdr.). Dybstrøelse	0	161
Sum						9868
Nudrift						
Stald 1	2778	Naturlig ventilation	6 m	(#492061) Malkekøer, kvier og stude. Sengestald med spalter (kanal, bagskyl eller ringkanal)	0	1850
				(#492059) Malkekøer, kvier og stude. Dybstrøelse	0	260
Stald 2	2253	Naturlig ventilation	6 m	(#492066) Malkekøer, kvier og stude. Dybstrøelse	0	152
				(#492065) Malkekøer, kvier og stude. Fast drænet gulv med skraber og ajleafløb	0	1775
Kalvehytter	280	Blandet ventilation	3 m	(#492072) Kalve, (under 6 mdr.). Dybstrøelse	0	280
Sum						4317
8 års drift						
Stald 1	2778	Naturlig ventilation	6 m	(#492062) Malkekøer, kvier og stude. Sengestald med spalter (kanal, bagskyl eller ringkanal)	0	1850
				(#492060) Malkekøer, kvier og stude. Dybstrøelse	0	260
Sum						2110

3. Overblik over husdyrgødning

Opbevaringslagre					
Navn	Lagertype	Yderligere oplysninger	Bedste tilgængelige opbevaringsteknik	Dimension	Areal (m ²)
Ansøgt drift					
Gylletank	Flydende				457
Gylletank	Flydende				90
Gylletank	Flydende				121
Nudrift					
Gylletank	Flydende				457
Gylletank	Flydende				90
8 års drift					
Gylletank	Flydende				457

4. Ammoniakemission

4.1 Samlet ammoniakemission fra husdyrbruget (stald og lager)

Drifttype:	Ammoniakemission fra staldafsnit (kg NH ₃ -N/år)	Ammoniakemission fra lagre (kg NH ₃ -N/år)	Ammoniakemission fra husdyrbruget (kg NH ₃ -N/år)
Ansøgt drift	9166,8	267,4	9434,2
Nudrift	4307,0	219,0	4526,0
8 års-drift	2364,4	182,9	2547,3

4.2 Resultater fra staldafsnit

4.2.1 Ammoniakemission og reducerende tiltag på staldafsnit og produktioner

Navn på staldafsnit: <i>Stald 1</i>					
Produktion	Produktionsareal (m ²)	Ammoniakemission (kg NH ₃ -N/år)	Reduktion, udegående dyr (kg NH ₃ -N/år)	Effekt, miljøteknologi (kg NH ₃ -N/år)	Faktisk ammoniakemission (kg NH ₃ -N/år)
Ansøgt drift					
(#492058) Malkekøer, kvier og stude. Dybstrøelse	260	218,4	0,0	0,0	218,4
(#492057) Malkekøer, kvier og stude. Sengestald med spalter (kanal, bagskyl eller ringkanal)	1850	2146,0	0,0	0,0	2146,0
Sum	2110	2364,4	0,0	0,0	2364,4
Nudrift					
(#492059) Malkekøer, kvier og stude. Dybstrøelse	260	218,4	0,0	0,0	218,4
(#492061) Malkekøer, kvier og stude. Sengestald med spalter (kanal, bagskyl eller ringkanal)	1850	2146,0	0,0	0,0	2146,0
Sum	2110	2364,4	0,0	0,0	2364,4
8 års-drift					
(#492060) Malkekøer, kvier og stude. Dybstrøelse	260	218,4	0,0	0,0	218,4
(#492062) Malkekøer, kvier og stude. Sengestald med spalter (kanal, bagskyl eller ringkanal)	1850	2146,0	0,0	0,0	2146,0
Sum	2110	2364,4	0,0	0,0	2364,4

Navn på staldafsnit: <i>Stald 2</i>					
Produktion	Produktionsareal (m ²)	Ammoniakemission (kg NH ₃ -N/år)	Reduktion, udegående dyr (kg NH ₃ -N/år)	Effekt, miljøteknologi (kg NH ₃ -N/år)	Faktisk ammoniakemission (kg NH ₃ -N/år)
Ansøgt drift					
(#492064) Malkekøer, kvier og stude. Dybstrøelse	152	127,7	0,0	0,0	127,7
(#492063) Malkekøer, kvier og stude. Fast drænet gulv med skraber og ajleafløb	1775	1579,8	0,0	0,0	1579,8
Sum	1927	1707,5	0,0	0,0	1707,5
Nudrift					
(#492065) Malkekøer, kvier og stude. Fast drænet gulv med skraber og ajleafløb	1775	1579,8	0,0	0,0	1579,8
(#492066) Malkekøer, kvier og stude. Dybstrøelse	152	127,7	0,0	0,0	127,7
Sum	1927	1707,5	0,0	0,0	1707,5
8 års-drift - Ingen data					

Navn på staldafsnit: <i>Stald 3</i>					
Produktion	Produktionsareal (m ²)	Ammoniakemission (kg NH ₃ -N/år)	Reduktion, udegående dyr (kg NH ₃ -N/år)	Effekt, miljøteknologi (kg NH ₃ -N/år)	Faktisk ammoniakemission (kg NH ₃ -N/år)
Ansøgt drift					
(#492068) Malkekøer, kvier og stude. Dybstrøelse	560	470,4	0,0	0,0	470,4
(#492067) Malkekøer, kvier og stude. Fast drænet gulv med skraber og ajleafløb	3220	2865,8	0,0	0,0	2865,8
Sum	3780	3336,2	0,0	0,0	3336,2
Nudrift - Ingen data					
8 års-drift - Ingen data					

Navn på staldafsnit: Stald 4					
Produktion	Produktionsareal (m ²)	Ammoniakemission (kg NH ₃ -N/år)	Reduktion, udegående dyr (kg NH ₃ -N/år)	Effekt, miljøteknologi (kg NH ₃ -N/år)	Faktisk ammoniakemission (kg NH ₃ -N/år)
Ansøgt drift					
(#492071) Malkekøer, kvier og stude. Fast drænet gulv med skraber og ajlefløb	719	639,9	0,0	0,0	639,9
(#492070) Kalve, (under 6 mdr.). Dybstrøelse	812	682,1	0,0	0,0	682,1
(#492069) Malkekøer, kvier og stude. Dybstrøelse	359	301,6	0,0	0,0	301,6
Sum	1890	1623,6	0,0	0,0	1623,6
Nudrift - Ingen data					
8 års-drift - Ingen data					

Navn på staldafsnit: Kalvehytter					
Produktion	Produktionsareal (m ²)	Ammoniakemission (kg NH ₃ -N/år)	Reduktion, udegående dyr (kg NH ₃ -N/år)	Effekt, miljøteknologi (kg NH ₃ -N/år)	Faktisk ammoniakemission (kg NH ₃ -N/år)
Ansøgt drift - Ingen data					
Nudrift					
(#492072) Kalve, (under 6 mdr.). Dybstrøelse	280	235,2	0,0	0,0	235,2
8 års-drift - Ingen data					

Navn på staldafsnit: Kalvehytter					
Produktion	Produktionsareal (m ²)	Ammoniakemission (kg NH ₃ -N/år)	Reduktion, udegående dyr (kg NH ₃ -N/år)	Effekt, miljøteknologi (kg NH ₃ -N/år)	Faktisk ammoniakemission (kg NH ₃ -N/år)
Ansøgt drift					
(#492073) Kalve, (under 6 mdr.). Dybstrøelse	161	135,2	0,0	0,0	135,2
Nudrift - Ingen data					
8 års-drift - Ingen data					

4.3 Resultater for lagre

4.3.1 Ammoniakemission og effekt af miljøteknologi på lagre med flydende husdyrgødning

Lagre med flydende husdyrgødning				
Lagernavn	Overfladeareal (m ²)	Ammoniakemission (kg NH ₃ -N/år)	Effekt, miljøteknologi (kg NH ₃ -N/år)	Ammoniakemission for lager (kg NH ₃ -N/år)
Ansøgt drift				
Gylletank	457	182,9	0,0	182,9
Gylletank	90	36,1	0,0	36,1
Gylletank	121	48,4	0,0	48,4
Nudrift				
Gylletank	457	182,9	0,0	182,9
Gylletank	90	36,1	0,0	36,1
8 års-drift				
Gylletank	457	182,9	0,0	182,9

4.3.2 Oversigt over husdyrgødningstyper produceret i ansøgt drift

Gødningstyper produceret fra de valgte dyretype og staldsystemer

Gødningstype fra produktion: Ingen fast gødning

Gødningstype fra produktion: Kvæg, heste, får og geder

Angivne gødningstyper i indtegnede lagre

Gødningstype fra lager: Flydende gødning

5. BAT

Samlet BAT beregning			
	Stalde	Lagre	Total
Samlet BAT krav (kg NH ₃ -N /år)	9167	267	9434
Faktisk emission (kg NH ₃ -N /år)	9167	267	9434
Forskel (kg NH ₃ -N /år)	-	-	0
Vejledende BAT Overholdt?	-	-	Ja

Samlet ammoniaktab for hele anlægget (alle produktioner) opnåelig ved anvendelse af BAT				
Vejl. sum (kg NH ₃ -N /år)	Ansøgers forslag (kg NH ₃ -N /år)	Ansøgers Begrundelse	Kommunens krav (kg NH ₃ -N /år)	Kommunens Begrundelse
9167				

Beregninger af progressive BAT krav opnåelig ved anvendelse af BAT for produktioner i nye stalde

Ansøgningen indeholder ikke produktioner med dyretype og staldsystemer hvor BAT kravet bestemmes progressivt ud fra arealet.

BAT krav opnåelig ved anvendelse af BAT for nye og eksisterende stalde				
Staldnavn	Navn på dyretype og staldsystem eller flexgruppe	Forudsætning for BAT-beregning	BAT krav ved ny stald (kg NH ₃ -N / (m ² · år))	BAT krav ved eksisterende stald (kg NH ₃ -N / (m ² · år)) ^C
Stald 1	Malkekøer, kvier og stude. Sengestald med spalter (kanal, bagskyl eller ringkanal)	Eksisterende staldafsnit, BAT-krav fastsat i tidligere afgørelse	0,89	1,16
Stald 1	Malkekøer, kvier og stude. Dybstrøelse	Eksisterende staldafsnit, BAT-krav fastsat i tidligere afgørelse	0,84	0,84
Stald 2	Malkekøer, kvier og stude. Fast drænet gulv med skraber og ajleafløb	Eksisterende staldafsnit, BAT-krav fastsat i tidligere afgørelse	0,89	0,89
Stald 2	Malkekøer, kvier og stude. Dybstrøelse	Eksisterende staldafsnit, BAT-krav fastsat i tidligere afgørelse	0,84	0,84
Stald 3	Malkekøer, kvier og stude. Fast drænet gulv med skraber og ajleafløb	Nyt (inkl. renoveret) staldafsnit	0,89	0,89
Stald 3	Malkekøer, kvier og stude. Dybstrøelse	Nyt (inkl. renoveret) staldafsnit	0,84	0,84
Stald 4	Malkekøer, kvier og stude. Dybstrøelse	Nyt (inkl. renoveret) staldafsnit	0,84	0,84
Stald 4	Kalve, (under 6 mdr.). Dybstrøelse	Nyt (inkl. renoveret) staldafsnit	0,84	0,84
Stald 4	Malkekøer, kvier og stude. Fast drænet gulv med skraber og ajleafløb	Nyt (inkl. renoveret) staldafsnit	0,89	0,89
Kalvehytter	Kalve, (under 6 mdr.). Dybstrøelse	Nyt (inkl. renoveret) staldafsnit	0,84	0,84

^C BAT krav ved eksisterende stald er tabelværdien for staldtypen. BAT kravet kan være lavere i den aktuelle situation, hvis der fastsat vilkår til eksisterende stald i en tidligere godkendelse.

Ammoniaktab pr. produktion opnåelig ved anvendelse af BAT					
Produktion	BAT krav		Vejl. sum (kg NH ₃ -N / år)	Ansøgers forslag (kg NH ₃ -N / år)	Kommunens krav (kg NH ₃ -N /år)
	Areal (m ²)	(kg NH ₃ -N / (m ² · år))			
(#492057) Malkekøer, kvier og stude. Sengestald med spalter (kanal, bagskyl eller ringkanal)	1850	1,16	1	2146	
(#492058) Malkekøer, kvier og stude. Dybstrøelse	260	0,84	1	218	
(#492063) Malkekøer, kvier og stude. Fast drænet gulv med skraber og ajlefløb	1775	0,89	1	1580	
(#492064) Malkekøer, kvier og stude. Dybstrøelse	152	0,84	1	128	
(#492067) Malkekøer, kvier og stude. Fast drænet gulv med skraber og ajlefløb	3220	0,89	1	2866	
(#492068) Malkekøer, kvier og stude. Dybstrøelse	560	0,84	1	470	
(#492069) Malkekøer, kvier og stude. Dybstrøelse	359	0,84	1	302	
(#492070) Kalve, (under 6 mdr.). Dybstrøelse	812	0,84	1	682	
(#492071) Malkekøer, kvier og stude. Fast drænet gulv med skraber og ajlefløb	719	0,89	1	640	
(#492073) Kalve, (under 6 mdr.). Dybstrøelse	161	0,84	1	135	

6. Nabopåvirkning

6.1 Samlet resultat af lugtberegning

Bebyggelse	Kumulation	Model	Ukorrigeret geneafstand	Korrigeret geneafstand	Vægtet gennemsnits- afstand	Genekriterie overholdt
Kragelundvej 38 🏠	0	NY	317,5	254	334,6	Ja
Bejlhusvej 3B 🏠	0	NY	779	779	4178,8	Ja
Sofiedalvej 67 🏠	0	NY	779	716,3	1265,3	Ja
Kragelund, Bov 🏠	0	NY	1036,2	1036,2	5065,2	Ja

Konsekvenszone: 786 m

6.2 Lugtgeneberegninger - detaljer om staldafsnit

Bebyggelse: Kragelundvej 38 Opretter: Ansøger

#	Staldafsnit	Afstand(m)	Placering 300-60 grader
1	Stald 1	276,6	Ja
2	Kalvehytter	295,4	Ja
3	Kalvehytter	308,6	Ja
4	Stald 2	321,5	Ja
5	Stald 4	342,0	Ja
6	Stald 3	371,6	Ja

Bebyggelse: Bejlhusvej 3B Opretter: Ansøger

#	Staldafsnit	Afstand(m)	Placering 300-60 grader
1	Stald 2	4119,2	Nej
2	Stald 4	4123,5	Nej
3	Kalvehytter	4181,2	Nej
4	Kalvehytter	4187,8	Nej
5	Stald 1	4206,4	Nej
6	Stald 3	4221,0	Nej

Bebyggelse: Sofiedalvej 67 Opretter: Ansøger

#	Staldafsnit	Afstand(m)	Placering 300-60 grader
1	Stald 1	1215,5	Ja
2	Kalvehytter	1236,1	Ja
3	Kalvehytter	1248,1	Ja
4	Stald 2	1275,1	Nej
5	Stald 3	1276,4	Ja
6	Stald 4	1291,3	Ja

Bebyggelse: Kragelund, Bov Opretter: Ansøger

#	Staldafsnit	Afstand(m)	Placering 300-60 grader
1	Stald 2	4994,6	Nej
2	Stald 4	5005,5	Nej
3	Kalvehytter	5063,8	Nej
4	Kalvehytter	5068,3	Nej
5	Stald 1	5084,9	Nej
6	Stald 3	5119,9	Nej

6.3 Lugtemission fra produktioner

Ansøgt drift								
Staldafsnit								
Stald 1	Produktionsld	Antal måneder udegående	Lugt (LE/s)	Lugt (OU/s)	Effekt af teknologi (%)	Faktisk lugt (LE/s)	Faktisk lugt (OU/s)	Produktionsareal (m ²)
	492058	0	806,0	3380,0	0	806,0	3380,0	260
492057	0	5735,0	24050,0	0	5735,0	24050,0	1850	
Stald 2	Produktionsld	Antal måneder udegående	Lugt (LE/s)	Lugt (OU/s)	Effekt af teknologi (%)	Faktisk lugt (LE/s)	Faktisk lugt (OU/s)	Produktionsareal (m ²)
	492064	0	471,2	1976,0	0	471,2	1976,0	152
492063	0	5502,5	23075,0	0	5502,5	23075,0	1775	
Stald 3	Produktionsld	Antal måneder udegående	Lugt (LE/s)	Lugt (OU/s)	Effekt af teknologi (%)	Faktisk lugt (LE/s)	Faktisk lugt (OU/s)	Produktionsareal (m ²)
	492068	0	1736,0	7280,0	0	1736,0	7280,0	560
492067	0	9982,0	41860,0	0	9982,0	41860,0	3220	
Stald 4	Produktionsld	Antal måneder udegående	Lugt (LE/s)	Lugt (OU/s)	Effekt af teknologi (%)	Faktisk lugt (LE/s)	Faktisk lugt (OU/s)	Produktionsareal (m ²)
	492071	0	2228,9	9347,0	0	2228,9	9347,0	719
	492070	0	2517,2	10556,0	0	2517,2	10556,0	812
492069	0	1112,9	4667,0	0	1112,9	4667,0	359	
Kalvehytter	Produktionsld	Antal måneder udegående	Lugt (LE/s)	Lugt (OU/s)	Effekt af teknologi (%)	Faktisk lugt (LE/s)	Faktisk lugt (OU/s)	Produktionsareal (m ²)
	492073	0	499,1	2093,0	0	499,1	2093,0	161
Sum			30590,8	128284		30590,8	128284	

Nudrift								
Staldafsnit								
Stald 1	Produktionsid	Antal måneder udegående	Lugt (LE/s)	Lugt (OU/s)	Effekt af teknologi (%)	Faktisk lugt (LE/s)	Faktisk lugt (OU/s)	Produktionsareal (m ²)
	492061	0	5735,0	24050,0	0	5735,0	24050,0	1850
	492059	0	806,0	3380,0	0	806,0	3380,0	260
Stald 2	Produktionsid	Antal måneder udegående	Lugt (LE/s)	Lugt (OU/s)	Effekt af teknologi (%)	Faktisk lugt (LE/s)	Faktisk lugt (OU/s)	Produktionsareal (m ²)
	492066	0	471,2	1976,0	0	471,2	1976,0	152
	492065	0	5502,5	23075,0	0	5502,5	23075,0	1775
Kalvehytter	Produktionsid	Antal måneder udegående	Lugt (LE/s)	Lugt (OU/s)	Effekt af teknologi (%)	Faktisk lugt (LE/s)	Faktisk lugt (OU/s)	Produktionsareal (m ²)
	492072	0	868,0	3640,0	0	868,0	3640,0	280
Sum			13382,7	56121		13382,7	56121	

7. Naturområder

7.1 Samlet resultat af ammoniakberegninger

Samlet emission: 9434,2 (kg NH₃-N/år)

Meremission (8 års-drift) 6887,0 (kg NH₃-N/år)

Meremission (nudrift) 4908,2 (kg NH₃-N/år)

7.2 Overblik over naturpunkter

Naturpunkt: test	
Kategori	Kategori 3
Oprettet	Ansøger
Ruhed	Blandet natur med lav bevoksning
Beskrivelse	
Kumulation	Nul ejendomme (0)
Merdeposition (8 års-drift)	0,1 kg N/ha/år
Merdeposition (nudrift)	0,0 kg N/ha/år
Total deposition	0,1 kg N/ha/år

Naturlinjer til punkt: test				
Naturlinje fra	Ruhed opland	Merdeposition	Merdeposition	Totaldeposition (kg N/ha/år)
		(nudrift) (kg N/ha/år)	(8 års-drift) (kg N/ha/år)	
S: Stald 1	Landbrug0,0	0,0	0,0	0,0
S: Stald 2	Landbrug0,0	0,0	0,0	0,0
S: Stald 3	Landbrug0,0	0,0	0,0	0,0
S: Stald 4	Landbrug0,0	0,0	0,0	0,0
S: Kalvehytter	Landbrug0,0	0,0	0,0	0,0
S: Kalvehytter	Landbrug0,0	0,0	0,0	0,0
G: Gylletank	Landbrug0,0	0,0	0,0	0,0
G: Gylletank	Landbrug0,0	0,0	0,0	0,0
G: Gylletank	Landbrug0,0	0,0	0,0	0,0

Naturpunkt: Sø	
Kategori	Kategori 3
Oprettet	Ansøger
Ruhed	Blandet natur med lav bevoksning
Beskrivelse	
Kumulation	Nul ejendomme (0)
Merdeposition (8 års-drift)	1,2 kg N/ha/år
Merdeposition (nudrift)	0,9 kg N/ha/år
Total deposition	1,7 kg N/ha/år

Naturlinjer til punkt: Sø				
Naturlinje fra	Ruhed opland	Merdeposition	Merdeposition	Totaldeposition (kg N/ha/år)
		(nudrift) (kg N/ha/år)	(8 års-drift) (kg N/ha/år)	
S: Stald 1	Landbrug0,0	0,0	0,5	0,5
S: Stald 2	Landbrug0,0	0,2	0,2	0,2
S: Stald 3	Landbrug0,7	0,7	0,7	0,7
S: Stald 4	Landbrug0,2	0,2	0,2	0,2
S: Kalvehytter	Landbrug0,0	0,0	0,0	0,0
S: Kalvehytter	Landbrug0,0	0,0	0,0	0,0
G: Gylletank	Landbrug0,0	0,0	0,0	0,0
G: Gylletank	Landbrug0,0	0,0	0,0	0,0
G: Gylletank	Landbrug0,0	0,0	0,0	0,0

Naturpunkt: Hede	
Kategori	Kategori 3
Opretter	Ansøger
Ruhed	Blandet natur med lav bevoksning
Beskrivelse	
Kumulation	Nul ejendomme (0)
Merdeposition (8 års-drift)	0,1 kg N/ha/år
Merdeposition (nudrift)	0,0 kg N/ha/år
Total deposition	0,1 kg N/ha/år

Naturpunkt: Mose 3	
Kategori	Kategori 3
Opretter	Ansøger
Ruhed	Skov
Beskrivelse	
Kumulation	Nul ejendomme (0)
Merdeposition (8 års-drift)	0,2 kg N/ha/år
Merdeposition (nudrift)	0,1 kg N/ha/år
Total deposition	0,2 kg N/ha/år

Naturlinjer til punkt: Hede				
Naturlinje fra	Ruhed opland	Merdeposition	Merdeposition	Totaldeposition
		(nudrift) (kg N/ha/år)	(8 års-drift) (kg N/ha/år)	
S: Stald 1	Landbrug	0,0	0,0	0,0
S: Stald 2	Landbrug	0,0	0,0	0,0
S: Stald 3	Landbrug	0,0	0,0	0,0
S: Stald 4	Landbrug	0,0	0,0	0,0
S: Kalvehytter	Landbrug	0,0	0,0	0,0
S: Kalvehytter	Landbrug	0,0	0,0	0,0
G: Gylletank	Landbrug	0,0	0,0	0,0
G: Gylletank	Landbrug	0,0	0,0	0,0
G: Gylletank	Landbrug	0,0	0,0	0,0

Naturlinjer til punkt: Mose 3				
Naturlinje fra	Ruhed opland	Merdeposition	Merdeposition	Totaldeposition
		(nudrift) (kg N/ha/år)	(8 års-drift) (kg N/ha/år)	
S: Stald 1	Landbrug	0,0	0,0	0,1
S: Stald 2	Landbrug	0,0	0,0	0,0
S: Stald 3	Landbrug	0,1	0,1	0,1
S: Stald 4	Landbrug	0,0	0,0	0,0
S: Kalvehytter	Landbrug	0,0	0,0	0,0
S: Kalvehytter	Landbrug	0,0	0,0	0,0
G: Gylletank	Landbrug	0,0	0,0	0,0
G: Gylletank	Landbrug	0,0	0,0	0,0
G: Gylletank	Landbrug	0,0	0,0	0,0

Naturpunkt: Mose 2	
Kategori	Kategori 3
Opretter	Ansøger
Ruhed	Skov
Beskrivelse	
Kumulation	Nul ejendomme (0)
Merdeposition (8 års-drift)	0,2 kg N/ha/år
Merdeposition (nudrift)	0,1 kg N/ha/år
Total deposition	0,2 kg N/ha/år

Naturlinjer til punkt: Mose 2				
Naturlinje fra	Ruhed opland	Merdeposition (nudrift) (kg N/ha/år)	Merdeposition (8 års-drift) (kg N/ha/år)	Totaldeposition (kg N/ha/år)
S: Stald 1	Landbrug	0,0	0,0	0,1
S: Stald 2	Landbrug	0,0	0,0	0,0
S: Stald 3	Landbrug	0,1	0,1	0,1
S: Stald 4	Landbrug	0,0	0,0	0,0
S: Kalvehytter	Landbrug	0,0	0,0	0,0
S: Kalvehytter	Landbrug	0,0	0,0	0,0
G: Gylletank	Landbrug	0,0	0,0	0,0
G: Gylletank	Landbrug	0,0	0,0	0,0
G: Gylletank	Landbrug	0,0	0,0	0,0

Naturpunkt: Mose	
Kategori	Kategori 3
Opretter	Ansøger
Ruhed	Skov
Beskrivelse	
Kumulation	Nul ejendomme (0)
Merdeposition (8 års-drift)	0,5 kg N/ha/år
Merdeposition (nudrift)	0,3 kg N/ha/år
Total deposition	0,7 kg N/ha/år

Naturlinjer til punkt: Mose				
Naturlinje fra	Ruhed opland	Merdeposition (nudrift) (kg N/ha/år)	Merdeposition (8 års-drift) (kg N/ha/år)	Totaldeposition (kg N/ha/år)
S: Stald 1	Landbrug	0,0	0,0	0,2
S: Stald 2	Landbrug	0,0	0,2	0,2
S: Stald 3	Landbrug	0,2	0,2	0,2
S: Stald 4	Landbrug	0,1	0,1	0,1
S: Kalvehytter	Landbrug	0,0	0,0	0,0
S: Kalvehytter	Landbrug	0,0	0,0	0,0
G: Gylletank	Landbrug	0,0	0,0	0,0
G: Gylletank	Landbrug	0,0	0,0	0,0
G: Gylletank	Landbrug	0,0	0,0	0,0

Naturpunkt: Overdrev	
Kategori	Kategori 2
Opretter	Ansøger
Ruhed	Blandet natur med lav bevoksning
Beskrivelse	
Kumulation	Nul ejendomme (0)
Merdeposition (8 års-drift)	0,3 kg N/ha/år
Merdeposition (nudrift)	0,3 kg N/ha/år
Total deposition	0,5 kg N/ha/år

Naturpunkt: Lobeliesø/højmose	
Kategori	Kategori 2
Opretter	Ansøger
Ruhed	Blandet natur med middel bevoksning
Beskrivelse	
Kumulation	Nul ejendomme (0)
Merdeposition (8 års-drift)	0,4 kg N/ha/år
Merdeposition (nudrift)	0,3 kg N/ha/år
Total deposition	0,6 kg N/ha/år

Naturlinjer til punkt: Overdrev				
Naturlinje fra	Ruhed opland	Merdeposition	Merdeposition	Totaldeposition (kg N/ha/år)
		(nudrift) (kg N/ha/år)	(8 års-drift) (kg N/ha/år)	
S: Stald 1	Landbrug	0,0	0,0	0,1
S: Stald 2	Landbrug	0,0	0,1	0,1
S: Stald 3	Landbrug	0,2	0,2	0,2
S: Stald 4	Landbrug	0,1	0,1	0,1
S: Kalvehytter	Landbrug	0,0	0,0	0,0
S: Kalvehytter	Landbrug	0,0	0,0	0,0
G: Gylletank	Landbrug	0,0	0,0	0,0
G: Gylletank	Landbrug	0,0	0,0	0,0
G: Gylletank	Landbrug	0,0	0,0	0,0

Naturlinjer til punkt: Lobeliesø/højmose				
Naturlinje fra	Ruhed opland	Merdeposition	Merdeposition	Totaldeposition (kg N/ha/år)
		(nudrift) (kg N/ha/år)	(8 års-drift) (kg N/ha/år)	
S: Stald 1	Landbrug	0,0	0,0	0,1
S: Stald 2	Landbrug	0,0	0,1	0,1
S: Stald 3	Landbrug	0,2	0,2	0,2
S: Stald 4	Landbrug	0,1	0,1	0,1
S: Kalvehytter	Landbrug	0,0	0,0	0,0
S: Kalvehytter	Landbrug	0,0	0,0	0,0
G: Gylletank	Landbrug	0,0	0,0	0,0
G: Gylletank	Landbrug	0,0	0,0	0,0
G: Gylletank	Landbrug	0,0	0,0	0,0

Naturpunkt: Habitat natur	
Kategori	Kategori 1
Opretter	Ansøger
Ruhed	Blandet natur med lav bevoksning
Beskrivelse	
Kumulation	Nul ejendomme (0)
Merdeposition (8 års-drift)	0,0 kg N/ha/år
Merdeposition (nudrift)	0,0 kg N/ha/år
Total deposition	0,0 kg N/ha/år

Naturlinjer til punkt: Habitat natur				
Naturlinje fra	Ruhed opland	Merdeposition	Merdeposition	Totaldeposition (kg N/ha/år)
		(nudrift) (kg N/ha/år)	(8 års-drift) (kg N/ha/år)	
S: Stald 1	Landbrug	0,0	0,0	0,0
S: Stald 2	Landbrug	0,0	0,0	0,0
S: Stald 3	Landbrug	0,0	0,0	0,0
S: Stald 4	Landbrug	0,0	0,0	0,0
S: Kalvehytter	Landbrug	0,0	0,0	0,0
S: Kalvehytter	Landbrug	0,0	0,0	0,0
G: Gylletank	Landbrug	0,0	0,0	0,0
G: Gylletank	Landbrug	0,0	0,0	0,0
G: Gylletank	Landbrug	0,0	0,0	0,0

8. Afstande

8.1 Afstande angivet

Vandløb - Vandløb og søer over 100 kvm			
Type	Navn	Afstand [m]	Minimumsafstand [m]
Staldbygning	Stald 3	74	-
Gødningslager	Gylletank	107	-

Sø - Vandløb og søer over 100 kvm			
Type	Navn	Afstand [m]	Minimumsafstand [m]
Staldbygning	Stald 1	348	-
Gødningslager	Gylletank	328	-

Skel - Naboskel			
Type	Navn	Afstand [m]	Minimumsafstand [m]
Staldbygning	Stald 3	77	-
Gødningslager	Gylletank	110	-

Nabo - Nabobeboelse			
Type	Navn	Afstand [m]	Minimumsafstand [m]
Staldbygning	Stald 1	128	-
Gødningslager	Gylletank	116	-

Vandboring - Vandforsyningsanlæg (ikke almen)			
Type	Navn	Afstand [m]	Minimumsafstand [m]
Staldbygning	Stald 2	108	-
Gødningslager	Gylletank	138	-

Vandværk - Vandforsyningsanlæg (almen)			
Type	Navn	Afstand [m]	Minimumsafstand [m]
Staldbygning	Stald 4	4382	-
Gødningslager	Gylletank	4356	-

Vej - Offentlig vej og privat fællesvej			
Type	Navn	Afstand [m]	Minimumsafstand [m]
Staldbygning	Stald 2	110	-
Gødningslager	Gylletank	109	-

Beboelse - Beboelse på samme ejendom			
Type	Navn	Afstand [m]	Minimumsafstand [m]
Staldbygning	Stald 2	88	-

Type	Navn	Afstand [m]	Minimumsafstand [m]
Gødningslager	Gylletank	90	-

Lokalplan - Nabobeboelse

Type	Navn	Afstand [m]	Minimumsafstand [m]
Staldbygning	Stald 2	4142	-
Gødningslager	Gylletank	4116	-

8.1.1 Yderligere informationer og specielle forhold

Kommentar til afstandsangivelser Ingen kommentar

8.2 Afstande til naturområder og nabobebyggelser

Habitat natur - Naturområde (kategori 1)

Type	Navn	Afstand [m]
Staldbygning	Stald 1	3275
Gødningslager	Gylletank	3257

Lobeliesø/højmose - Naturområde (kategori 2)

Type	Navn	Afstand [m]
Staldbygning	Stald 3	860
Gødningslager	Gylletank	890

Overdrev - Naturområde (kategori 2)

Type	Navn	Afstand [m]
Staldbygning	Stald 4	1004
Gødningslager	Gylletank	1019

Mose - Naturområde (kategori 3)

Type	Navn	Afstand [m]
Staldbygning	Stald 2	501
Gødningslager	Gylletank	504

Mose 2 - Naturområde (kategori 3)

Type	Navn	Afstand [m]
Staldbygning	Stald 3	1879
Gødningslager	Gylletank	1863

Mose 3 - Naturområde (kategori 3)

Type	Navn	Afstand [m]
Staldbygning	Stald 3	1382
Gødningslager	Gylletank	1380

Hede - Naturområde (kategori 3)

Type	Navn	Afstand [m]
Staldbygning	Stald 3	2455
Gødningslager	Gylletank	2443

Sø - Naturområde (kategori 3)

Type	Navn	Afstand [m]
Staldbygning	Stald 1	351
Gødningslager	Gylletank	331

test - Naturområde (kategori 3)

Type	Navn	Afstand [m]
Staldbygning	Stald 1	1643
Gødningslager	Gylletank	1618

Kragelundvej 38 - Nabo (Enkelt bolig)

Type	Navn	Afstand [m]
Staldbygning	Stald 1	237
Gødningslager	Gylletank	213

Kragelund, Bov - Nabo (Byzone)

Type	Navn	Afstand [m]
Staldbygning	Stald 2	4948
Gødningslager	Gylletank	4924

Sofiedalvej 67 - Nabo (Samlet bebyggelse)

Type	Navn	Afstand [m]
Staldbygning	Stald 1	1182
Gødningslager	Gylletank	1153

Bejlhusvej 3B - Nabo (Samlet bebyggelse)

Type	Navn	Afstand [m]
Staldbygning	Stald 4	4072
Gødningslager	Gylletank	4046

9. Supplerende oplysninger

Typen af IE-brug:

Ikke IE-brug

Oplysninger om IE-bruget:

ikke angivet

Generelle oplysningskrav:

ikke angivet

Oplysninger om ventilationsforhold:

ikke angivet

Samlet opbevaringskapacitet:

9.1 Miljøkonsekvensrapport

Beskrivelse af det ansøgte:

ikke angivet

Ansøgtes forventede virkning på miljøet:

ikke angivet

Foranstaltninger for at begrænse det ansøgtes virkning på miljøet:

ikke angivet

Alternative løsninger:

ikke angivet

Ikke teknisk resume:

ikke angivet

Ansvarlig:

Ikke angivet (angives ved indsendelse)

9.2 Bilag

Bilag		
Filnavn	Fil størrelse (KB)	Beskrivelse
grundplan stald 4.pdf	227,701	Indretning stald 4
Ansøgningsbilag_kragelund_tillæg.docx	708,822	Tillægsansøgning

10. Kortudrag

Staldafsnit og opbevaringslagre (automatisk)

