

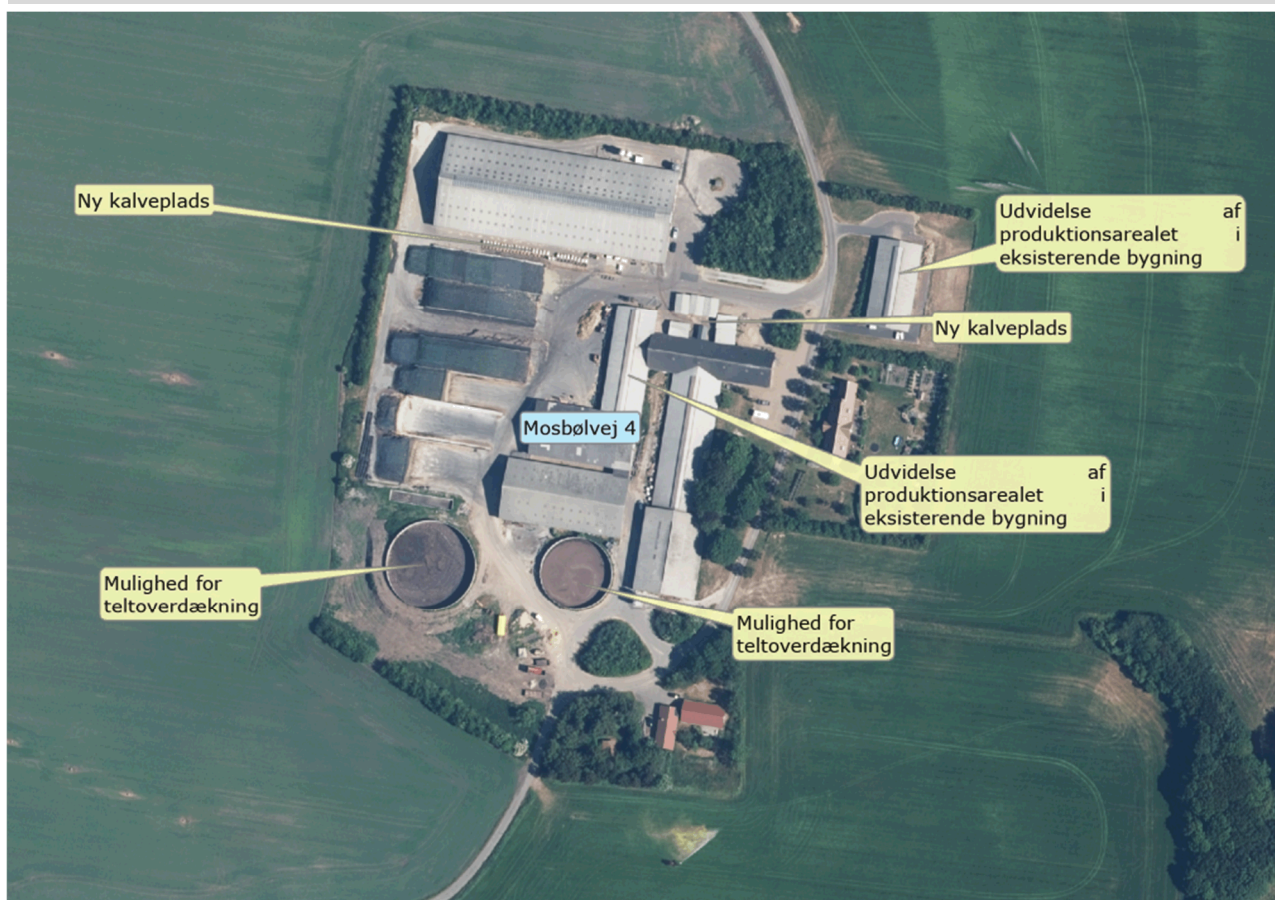
MILJØGODKENDELSE  
af  
kvægbruget beliggende  
Mosbøllevej 4  
6870 Ølgod

I henhold til § 16a i Bekendtgørelse af lov nr. 520  
af 1. maj 2019  
om husdyrbrug og anvendelse af gødning m.v.

Varde  
Kommune



Den 11. juni 2024



**Postadresse:**  
Varde Kommune  
Bytoften 2, 6800 Varde

**Udarbejdet af:**

Sagsbehandler: Mette Ibsen-From  
Direkte tlf. 7994 6091  
E-mail: meis@varde.dk

**VARDE KOMMUNE**

Erhvervscenteret - Landbrug  
Teknik og Miljø  
Bytoften 2  
6800 Varde

[www.vardekommune.dk](http://www.vardekommune.dk)  
vardekommune@varde.dk

**Dok.nr. 8689182**

**Sagsnr. GEO-2024-01215**

# Indholdsfortegnelse:

<b>1</b>	<b>INDLEDNING</b> .....	<b>5</b>
<b>2</b>	<b>BAGGRUND FOR MILJØGODKENDELSE</b> .....	<b>6</b>
2.1	DATABLAD .....	6
2.2	BAGGRUND OG HISTORIK.....	6
<b>3</b>	<b>GODKENDELSE</b> .....	<b>8</b>
3.1	BESKRIVELSE AF PROJEKTET .....	8
3.2	DISPENSATION .....	9
3.3	SUPPLERENDE OPLYSNINGER.....	9
3.4	FORUDSÆTNINGER.....	9
<b>4</b>	<b>VILKÅR FOR MILJØGODKENDELSEN</b> .....	<b>10</b>
4.1	PRODUKTIONSAREALER OG OPBEVARINGSLAGRE.....	10
4.2	DRIFT OG INDRETNING.....	10
4.3	LANDSKABSINTERESSER.....	10
4.4	OPBEVARING OG HÅNDTERING AF HUSDYRGØDNING.....	10
4.5	LUGT.....	10
4.6	STØJ OG VIBRATIONER.....	11
4.7	STØV .....	11
4.8	SKADEDYR.....	12
4.9	SPILDEVAND, OVERFLADEVAND OG RESTVAND.....	12
4.10	DYREVANDINGSBORING.....	12
4.11	OPLAG AF OLIE, PESTICIDER OG ØVRIGE KEMIKALIER .....	12
4.12	LYS.....	13
4.13	EGENKONTROL.....	13
4.14	UHELD OG RISICI.....	13
4.15	OPHØR.....	13
<b>5</b>	<b>KLAGEVEJLEDNING</b> .....	<b>14</b>
<b>6</b>	<b>OFFENTLIGGØRELSE</b> .....	<b>15</b>
<b>7</b>	<b>MILJØTEKNISK BESKRIVELSE OG VURDERING</b> .....	<b>16</b>
7.1	BELIGGENHED .....	16
7.2	AFSTANDSKRAV.....	17
7.3	LANDSKAB OG KULTURMILJØ.....	19
7.4	SAMDRIFT.....	21
7.5	BIAKTIVITETER.....	21
7.6	INDRETNING .....	21
7.7	PRODUKTIONSAREALERS OG OPBEVARINGSLAGRES STØRRELSE .....	24
7.8	FORBRUG AF VAND OG ENERGI, SAMT KLIMA.....	26
7.9	AFFALD .....	27
7.10	OPLAG AF DIESEL- OG FYRINGSOLIE .....	28
7.11	HUSDYRGØDNING - PRODUKTION, OPBEVARING OG UDBRINGNING .....	28
7.12	ENSILAGE- OG FODEROPBEVARING .....	29
7.13	LUGT .....	31
7.14	STØJ OG RYSTELSER .....	32
7.15	STØV.....	34
7.16	SKADEDYR .....	34
7.17	DØDE DYR.....	34
7.18	LYS.....	35
7.19	TIL- OG FRAKØRSEL.....	35
7.20	SPILDEVAND .....	37
7.21	DRIFTSFORSTYRRELSER ELLER UHELD.....	44

7.22	BESKYTTEDE NATUROMRÅDER OMKRING HUSDYRBRUGET - AMMONIAK .....	45
7.23	PÅVIRKNING AF "BILAG IV ARTER" .....	49
7.24	BAT - AMMONIAK.....	51
7.25	SAMLET BAT-VURDERING .....	52
<b>8</b>	<b>EGENKONTROL.....</b>	<b>53</b>
<b>9</b>	<b>ALTERNATIVE MULIGHEDER.....</b>	<b>53</b>
<b>10</b>	<b>BEFOLKNING OG MENNESKERS SUNDHED.....</b>	<b>53</b>
<b>11</b>	<b>NABO- / PARTSHØRING.....</b>	<b>54</b>
<b>12</b>	<b>SAMLET VURDERING.....</b>	<b>54</b>
<b>BILAG 1</b>	<b>- FÆRDIGMELDINGSSKEMA.....</b>	<b>56</b>



# 1 Indledning

Denne miljøgodkendelse fastlægger de vilkår, der skal gælde for en udvidelse af husdyrbruget på Mosbølvej 4, 6870 Ølgod i Varde Kommune. Vilkårene sikrer, at udvidelse og drift af husdyrbruget kan ske uden at påvirke miljøet væsentligt.

Miljøet skal i denne sammenhæng forstås som omgivelserne i bred forstand, herunder befolkning, flora og fauna, vandmiljø, landskab og kulturhistorie samt ressourceforbrug.

I forbindelse med udarbejdelse af udkast til miljøgodkendelse, har Varde Kommune udarbejdet en miljøteknisk beskrivelse og vurdering af det ansøgte projekt. Denne danner baggrund for afgørelsen, herunder de stillede vilkår, som fremgår af afsnit 4.

Ansøgningen om miljøgodkendelse har været offentliggjort på Digital MiljøAdministration (DMA) [www.dma.mst.dk](http://www.dma.mst.dk) fra den 15. marts 2024 til den henholdsvis d. 8 og d. 22. april 2024. Offentligheden har hermed haft mulighed for at komme med forslag og bemærkninger til projektet, samt anmode om at få tilsendt udkast til afgørelse, når dette foreligger.

Varde Kommune har ikke modtaget henvendelser angående udvidelsen i idéfasen efter offentlig annoncering.

Udkast til afgørelse er sendt i nabo-/ partshøring i 30 dage, hvor der er mulighed for at komme med synspunkter, kommentarer eller indsigelser til projektet.

Der er sideløbende med nabo- / partshøring foretaget høring af offentligheden, ved at udkast til miljøgodkendelse sammen med ansøgning og miljøkonsekvensrapport er lagt på Varde Kommunes hjemmeside under "Høringer".

Udkast til afgørelse skal give offentligheden og beslutningstagerne et fælles grundlag for at debattere projektet, inden der tages endelig stilling til, om det skal kunne realiseres.

Når høringsperioden er slut, vil alle indkomne bidrag blive vurderet af Varde Kommune, inden der tages stilling til om der kan meddeles miljøgodkendelse.

Copyright på kort: Geodatastyrelsen, SDFE, Hexagon, Varde Kommune.

## 2 Baggrund for miljøgodkendelse

### 2.1 Datablad

Ejer / Ansøger:	Henrik Hedevang Haahr, Mosbølvej 4, 6870 Ølgod, 20780314, <a href="mailto:henrik-haahr@outlook.com">henrik-haahr@outlook.com</a>
Kontaktperson:	Henrik Hedevang Haahr, Mosbølvej 4, 6870 Ølgod, 20780314, <a href="mailto:henrik-haahr@outlook.com">henrik-haahr@outlook.com</a>
Husdyrbrugets navn og adresse:	Mosbølvej 4, 6870 Ølgod
Ejerlav og matrikel nr.:	Mosbøl By, Strellev, matrikel 1b
Virksomhedens art:	Kvægbrug
Ejendomsnummer:	10216071
CHR-nummer:	57861
CVR-nummer:	38274422
Konsulent:	SAGRO, Per Lousdal, 96296641, <a href="mailto:pll@sagro.dk">pll@sagro.dk</a>
Tilsynsmyndighed:	Varde Kommune
Er husdyrbruget et IE-brug:	Nej
Ansøgning:	Skema nr. 243.385, version 4, indsendt den 8. maj 2024
Udkast i nabohøring:	8. maj 2024 – 10. juni 2024
Godkendelsesdato:	11. juni 2024

### 2.2 Baggrund og historik

Den 2. februar 2009 fik Mosbølvej 4 sin første § 12 miljøgodkendelse. Den 10. maj 2010 fik Mosbølvej 4 et tillæg til miljøgodkendelsen, og den 23. september 2010 fik Mosbølvej 4 endnu et tillæg til miljøgodkendelsen.

Den 24. april 2012 fik Mosbølvej 4 en helt ny samlet miljøgodkendelse, der erstattede miljøgodkendelsen fra 2009 og de efterfølgende tillæg i 2010.

Den 5. juli 2017 fik husdyrbruget Tillæg nr. 1 til miljøgodkendelse til udvidelse af dyreholdet fra 896,64 DE til 928,85 DE og etablering af en ny kostald, en ny malkestald, et befæstet areal til kalvehytter og 2 nye gyllebeholdere, hvoraf den ene kunne etableres som en gyllelagune.

Den 16. maj 2022 traf Varde kommune afgørelse efter §§ 11 og 12 om ibrugtagning af eksisterende asfaltplads på 31 x 53 m, 1.700 m<sup>2</sup> til ensilageplads og etablering af opsamlingsbeholder til restvand på 4 x 20 x 1,5 m, 120 m<sup>3</sup>.

Henrik Hedevang Haahr har nu søgt om § 16a miljøgodkendelse på baggrund af et ønske om at udvide kvægproduktionen på Mosbølvej 4, 6970 Ølgod ved at ændre spaltegulvsareal i eksisterende stald til dybstrøelsesareal, for at imødekomme de kommende dyrevelfærdskrav i Lov om hold af malkekvæg, at øge dybstrøelsesarealet i eksisterende stald for at udnytte staldens areal samt at øge produktionsarealet til kalvehytter og lovliggørelse af to kalvepladser.

Ansøgningen er modtaget af Varde Kommune den 15. februar 2024.

I forbindelse med sagsbehandlingen er der indhentet supplerende oplysninger.

### 3 Godkendelse

Varde Kommune har afgjort, at husdyrbruget på Mosbølvej 4, 6870 Ølgod kan udvides som ansøgt. Der er nærmere redegjort for de vurderinger der ligger til grund for afgørelsen i den miljøtekniske beskrivelse og vurdering.

Miljøgodkendelsen meddeles efter § 16a i "Bekendtgørelse af lov nr. 520 af 1. maj 2019 om husdyrbrug og anvendelse af gødning m.v." herefter benævnt husdyrbrugloven, på en række nærmere angivne vilkår i afsnit 4.

Husdyrbruget skal til enhver tid leve op til gældende regler i love og bekendtgørelser – også selvom disse regler eventuelt måtte være skærpede i forhold til denne afgørelse.

Det skal i øvrigt bemærkes, at tilladelser og godkendelser der vedrører anden lovgivning, for eksempel byggetilladelse, skal indhentes særskilt. Der skal også indhentes byggetilladelse, hvis en bygning ændrer anvendelse.

Henvendelse om afgørelsen kan ske til Varde Kommune, Erhvervscenteret - Landbrug.

Eventuelle udvidelser og ændringer af husdyrbrugets anlæg, som ikke fremgår af denne afgørelse, skal meddeles til – og godkendes af Varde Kommune inden disse gennemføres.

I henhold til husdyrbruglovens § 59a bortfalder godkendelsen, hvis den ikke er udnyttet, inden 6 år efter den er meddelt. Hvis en del af godkendelsen ikke er udnyttet, bortfalder godkendelsen for denne del.

#### 3.1 Beskrivelse af projektet

Der har ind til nu været godkendelse til et dyrehold bestående af 500 malkekøer (tung race), 285 opdræt (6-25 mdr.), 90 småkalve (0-6 mdr.), 250 tyrekalve (40-60 kg) og 10 får, hvilket svarede til 928,85 dyreenheder (DE) på godkendelsestidspunktet i 2017.

Ifølge den nugældende husdyrbrugslov skal der ikke længere søges om og gives godkendelse til et bestemt dyrehold, men om et bestemt produktionsareal, det vil sige det areal, som dyrene på husdyrbruget kan opholde sig på.

Der søges om følgende produktionsarealer:

Byg 1: Alle kvæg, senge med spalter:	1089 m <sup>2</sup>
Byg 2: Alle kvæg, heste, får og geder, dybstrøelse:	127 m <sup>2</sup>
Byg 3: Alle kvæg, dybstrøelse:	234 m <sup>2</sup> <b>(nyt)</b>
Malkekøer, kvier og stude, senge med spalter:	86 m <sup>2</sup>
Malkekøer, kvier og stude, dybstrøelse:	59 m <sup>2</sup>
Byg 4: Alle kvæg, heste, får og geder, dybstrøelse:	52 m <sup>2</sup> <b>(nyt)</b>
Alle kvæg, heste, får og geder, dybstrøelse:	334 m <sup>2</sup>
Byg 5: Malkekøer, kvier og stude, dybstrøelse:	727 m <sup>2</sup>
Byg 6: Malkekøer, kvier og stude, dybstrøelse:	336 m <sup>2</sup>
Malkekøer, kvier og stude, senge med spalter, linespil:	1840 m <sup>2</sup>
Byg 7: kalve under 6 mdr, dybstrøelse:	30 m <sup>2</sup> <b>(nyt)</b>
Kalve under 6 mdr, dybstrøelse:	137 m <sup>2</sup> <b>(nyt)</b>
Byg 8: Alle kvæg, dybstrøelse:	30 m <sup>2</sup> <b>(nyt)</b>
Kalve under 6 mdr, dybstrøelse:	236 m <sup>2</sup> <b>(nyt)</b>

Udvidelsen /ændringen af produktionsarealet sker i eksisterende bygninger hvor der ønskes følgende ændringer:

- Ændre spaltegulvsareal i eksisterende stald (byg 3) til dybstrøelsesareal, for at imødekomme de kommende dyrevelfærdskrav i Lov om hold af malkekvæg.
- Øge dybstrøelsesarealet i eksisterende stald (byg 4) for at udnytte staldens areal.
- Øge produktionsarealet til kalvehytter og kalveplads (byg 7 og 8).

Der ønskes mulighed for at etablere teltoverdækning af de to eksisterende gylletanke.

### **3.2 Dispensation**

Der meddeles hermed dispensation til at de seks eksisterende afløb og en brønd til tagvandssystemet, som fremgår på Figur 3 må være beliggende indenfor 15 m af stalde. Dispensation meddeles efter § 9, stk. 3 i husdyrbrugloven. Dispensationen gives under forudsætning af at arealerne, hvorfra der ledes vand til ristene, holdes rene, så der ikke er risiko for forurening af drænsystem og vandløb.

### **3.3 Supplerende oplysninger**

I forbindelse med sagsbehandlingen har Varde Kommune orienteret og indhentet oplysninger fra følgende:

- Idéfasen ved offentlig annoncering
- Interne høringer i Varde Kommune
- Nabohøring ved berørte naboer

### **3.4 Forudsætninger**

Varde Kommune forudsætter, at projektet gennemføres og drives som beskrevet i ansøgningen, og at den generelt gældende lovgivning overholdes.

Miljøgodkendelsen meddeles på vilkår, der sikrer at kravene i § 27 i husdyrbrugloven opfyldes. Der stilles derfor følgende vilkår til husdyrbrugets anlæg:

## 4 Vilkår for miljøgodkendelsen

### 4.1 Produktionsarealer og opbevaringslagre

- a. Husdyrbruget må maksimalt have produktionsarealer og arealer med gødningsopbevaring, som det fremgår af Tabel 1, og beliggende, som det fremgår af Figur 5 og på Figur 6 og Figur 7.

### 4.2 Drift og indretning

- a. Husdyrbrugets drift og indretning skal være i overensstemmelse med de oplysninger der fremgår af den miljøtekniske beskrivelse, medmindre andet fremgår af afgørelsens vilkår.
- b. De vilkår der vedrører driften, skal være kendt af de ansatte/andre der er beskæftiget med den pågældende del af driften. Et eksemplar af miljøgodkendelsen skal til enhver tid være tilgængeligt for de personer, der har ansvaret for husdyrbrugets daglige drift.
- c. Kalvepladsen (byg 7 og 8 jf. Figur 5) skal have et jævnt fald på mindst 1 % mod afløb. Der skal på de sider omkring kalvepladsen, som ikke grænser op til stald, være en mindst 2 m bred randbelægning med mindst 3 % fald indad, eller alternativt en forhøjning på mindst 10 cm, som kan forhindre, at husdyrgødning løber ud på jorden.
- d. Afløb og rørføring fra kalveplads (byg 7 jf. Figur 5) skal udføres af en autoriseret kloakmester.
- e. Erklæring fra aut. kloakmester skal indsendes sammen med færdigmelding af kalveplads til BBR senest 2 måneder efter etablering.
- f. Der må ikke opføres ny beboelse på Mosbølvej 2 (matrikel 4d, Mosbøl By, Strellev)

### 4.3 Landskabsinteresser

- a. Placering, udformning, arkitektur og materialevalg af nybyggeri skal følge beskrivelsen i den miljøtekniske redegørelse.
- b. Bygningerne skal opføres i afdæmpede farver og i ikke-reflekterende materialer.
- c. Eksisterende beplantning markeret med grønt på Figur 4 skal bevares og vedligeholdes efter de retningslinjer, som fremgår af Skov –info nr. 13 om træer og buske til skovbryn, læhegn og vildtplanter fra Skov- og Naturstyrelsen.
- d. Der skal etableres en afskærmende beplantning vest for gylletankene og plansiloen, som markeret med rødt på Figur 4. Beplantningen skal bestå af et tre-rækket læhegn, og skal være etableret senest 1 år efter at der er etableret teltoverdækning på gylletankene. Beplantningen skal vedligeholdes efter de retningslinjer, som fremgår af Skov –info nr. 13 om træer og buske til skovbryn, læhegn og vildtplanter fra Skov- og Naturstyrelsen.

### 4.4 Opbevaring og håndtering af husdyrgødning

- a. Påfyldning af gylle til gyllevogn og lignende skal altid ske under opsyn.
- b. Sand, som har været brugt som strøelse i senge, kælvnings- og sygebokse m.m. skal efter endt brug behandles og opbevares som fast husdyrgødning på møddingsplads og skal overdækkes med vandtæt materiale. Alternativt kan sandet opbevares i en lukket og tæt container, der er placeret på et befæstet areal med afløb til gyllesystemet.

### 4.5 Lugt

- a. Hele husdyrbruget og dets omgivelser skal renholdes således, at lugtgener begrænses mest muligt.

- b. Såfremt tilsynsmyndigheden skønner, at lugtgener i omgivelserne vurderes at være væsentligt større end der kan forventes ifølge grundlaget for miljøvurderingen, skal husdyrbruget lade foretage undersøgelse af muligheder for begrænsning af lugtkilder og/eller behandling af afkastluften. Undersøgelsens omfang vil blive fastsat af tilsynsmyndigheden på baggrund af en konkret vurdering af sagen. Lugtundersøgelser kan maksimalt kræves én gang pr. år. Virksomheden afholder selv omkostningerne til dokumentation, undersøgelser og målinger.

## 4.6 Støj og vibrationer

- a. Husdyrbrugets bidrag til støjbelastningen må, ved udendørs opholdsarealer ved boliger beliggende i landzone uden for eget skel, ikke overskride de anførte værdier 1,5 meter over terræn i frit felt:

Tidspunkt	Støjgrænser	Reference tidsrum
<b>Dag</b>		
Mandag - fredag kl. 07 - 18	55 dB(A)	8 timer
Lørdag kl. 07 - 14	55 dB(A)	7 timer
Lørdag kl. 14 - 18	45 dB(A)	4 timer
Søn- og helligdag kl. 07 - 18	45 dB(A)	8 timer
<b>Aften</b>		
Alle dage kl. 18 - 22	45 dB(A)	1 time
<b>Nat</b>		
Alle dage kl. 22 - 07	40 dB(A)	½ time

### Støjgrænser

- b. Støjens maksimalværdi må om natten ikke overstige ovenstående grænseværdier med mere end 15 dB(A) ved alle beboelser.
- c. Ved dokumentation for overholdelse af støjvilkår skal der ses bort fra kortvarig sæsonafhængig kørsel udenfor husdyranlægget f.eks. pløjning og høst.
- d. Hvis tilsynsmyndigheden vurderer det nødvendigt, skal husdyrbruget dokumentere, at støjvilkåret er overholdt. Dokumentationen skal belyse støjbelastningen med husdyrbruget i fuld repræsentativ drift. Dette kan dog højst kræves en gang årligt, såfremt ovennævnte støjgrænser overholdes.

Dokumentationen skal ske i form af resultat af en støjmåling udført efter retningslinjerne i Miljøstyrelsens vejledning nr. 5 og 6/1984, eller efter en beregning udført efter den nordiske beregningsmetode for ekstern støj fra virksomheder jf. Miljøstyrelsens vejledning nr. 5/1993. Ved ændringer skal den nyeste vejledning anvendes.

Er dokumentationen udført som beregning, skal den indeholde de oplysninger om beregningsforudsætningerne, som er nødvendige for vurdering af rigtigheden af beregningsresultaterne. Er dokumentationen udført som måling, skal driftsforholdene under målingen beskrives. Som udgangspunkt accepteres en ubestemthed på de målte eller beregnede støjbelastninger på max. +/- 3 dB(A).

- e. Målingerne eller beregningerne skal udføres af en person eller et laboratorium, som er akkrediteret af DANAK eller godkendt af Miljøstyrelsen til "Måling - ekstern støj".
- f. Resultaterne skal sendes til tilsynsmyndigheden senest 1 måned efter målingernes gennemførelse.

## 4.7 Støv

- a. Drift af anlægget må ikke medføre væsentlige støvgener uden for husdyranlægget.



## 4.8 Skadedyr

- a. Der skal på husdyrbruget foretages effektiv fluebekæmpelse i overensstemmelse med de til enhver tid nyeste retningslinjer fra Aarhus Universitet, Institut for Agroøkologi.
- b. Opbevaring af foder skal ske på en sådan måde, at der ikke opstår risiko for tilhold af skadedyr.

## 4.9 Spildevand, overfladevand og restvand

- a. Overfladevand fra befæstede arealer, som kan være forurenede med næringsstoffer, skal opsamles og udbringes i henhold til gældende regler.
- b. Arealer hvorfra der er afløb til dræn skal til enhver tid renholdes, så der ikke ledes forurenede vand til drænsystemet, alternativt skal afløbsforholdene ændres så vandet opsamles.
- c. Tagbrønde og brønde i øvrigt indenfor en afstand på 15 meter fra stalde skal hæves minimum 10 cm over terræn, når de fører til dræn eller vandløb. Det kan dog tillades, at afløb markeret med gult og rødt på Figur 3 kan aflede overfladevand og derved ikke er hævet minimum 10 cm over terræn, så længe der ikke opstår forurening.
- d. Al overfladevandet fra møddingsplads (E på Figur 5) og kalvepladserne (bygning 7 og 8 jf. Figur 5) skal ledes til gyllesystemet.
- e. Det areal, der udsprinkles restvand på, skal i m<sup>2</sup> være mindst lige så stort som det areal, der opsamles restvand fra og størrelsen skal tilpasses så anvisningerne i Figur 13 som minimum overholdes.
- f. Der må ikke løbe restvand væk fra de arealer, der udsprinkles restvand på.
- g. Der må ikke være vandløb, grøfter, drænbrønde eller boreriger indenfor 15 m fra det område, hvor der udsprinkles restvand.
- h. Rundt om brønd nær hydrant, der er vist ved rødt på Figur 14, skal der flydes jord op som vist på Figur 14, så der ikke er fare for at restvand løber til dræn.
- i. Da opsamlingsbeholderen til restvand ikke overholder den dimensionering, som fremgår af byggeblad 103.09-05, skal der etableres en anordning, så restvandet i tilfælde af vandmættet/frosset jord kan pumpes i gyllebeholder.
- j. Overkant af opsamlingsbeholder og udsprinklingsbeholder til restvand skal være over niveau for opsamlingsarealet, så der ikke kan ske overløb.

## 4.10 Dyrevandingsboring

- a. Der skal tages vandanalyser af DGU nr. 112.1698 hvert år. Prøven skal analyseres for følgende:
  - Kimtal (22°C), Coliforme bakterier, E. Coli
  - Temperatur, ledningsevne, pH
  - Udseende og lugt (Subjektiv bedømmelse)
  - Nitrat, PhosphorPrøven skal tages et egnet sted hvor der er et dagligt forbrug. En kopi af analyseresultaterne skal sendes til Varde Kommune. Analysen skal mærkes med DGU 112.1698 og Dyrvandning.
- b. Der skal være monteret en vandmåler på vandboringsanlægget til at registrere anlæggets oppumpet vandmængder, så de oppumpede vandmængder kan blive beregnet. Varde Kommune kan til enhver tid bestemme, at du skal ændre målemetode.

## 4.11 Oplag af olie, pesticider og øvrige kemikalier

- a. Opbevaring af kemikalier, samt spildolie og kemikalieaffald, skal foregå i rum med fast bund og uden mulighed for forurening af jord, afløbssystem, grundvand og vandløb.

#### **4.12 Lys**

- a. Driften må ikke medføre væsentlige lysgener uden for husdyrbruget.
- b. Udendørs lyskilder skal være afskærmet mod opad rettede lysstråler, så lysforurening af nattehimlen undgås.

#### **4.13 Egenkontrol**

- a. Dokumentation skal opbevares samlet, i papirform eller elektronisk, og være lettilgængelige for tilsynsmyndigheden. Dokumentationen skal fremvises til tilsynsmyndigheden på forlangende og skal gemmes minimum 5 år.

#### **4.14 Uheld og risici**

- a. Alle uheld og driftsforstyrrelser, herunder evt. spild på udendørs arealer, der kan medføre forurening, skal straks meddeles alarmcentralen (tlf.: 112) og efterfølgende Erhvervscenteret, Varde Kommune (tlf.: 7994 6800).

#### **4.15 Ophør**

- a. Ved ophør af driften, skal der træffes de nødvendige foranstaltninger for at undgå forureningsfare. Alle opbevaringsanlæg skal tømmes og rengøres, og husdyranlægget skal fremstå i miljømæssig god stand.

## 5 Klagevejledning

Afgørelsen kan påklages til Miljø- og Fødevareklagenævnet i henhold til § 76 i Husdyrbrugloven af de klageberettigede, der fremgår af lovens §§ 84-87.

Hvis du ønsker at klage over afgørelsen, skal du gøre det elektronisk og direkte til Miljø og Fødevareklagenævnet via Klageportalen. Du kan få adgang til Klageportalen via <https://kpo.naevneneshus.dk>

Din klage skal være modtaget senest den 9. juli 2024.

Det er en betingelse for behandling af din klage, at du indbetaler et gebyr.

Vejledning om hvordan du klager og om gebyrordningen kan du finde på <https://kpo.naevneneshus.dk>

Samme sted fremgår det også, at der er visse særlige forhold, som kan begrunde en undtagelse fra kravet om at klage via Klageportalen.

Har du brug for yderligere oplysninger eller hjælp til Klageportalen, kan du kontakte [nh@naevneneshus.dk](mailto:nh@naevneneshus.dk) eller tlf. 7240 5600.

Såfremt afgørelsen ønskes indbragt for domstolene, skal søgsmål være anlagt inden 6 måneder fra afgørelsens offentliggørelse samt være i overensstemmelse med § 26 i forvaltningsloven.

## 6 Offentliggørelse

Offentliggørelse af afgørelsen sker på Digital MiljøAdministration <https://dma.mst.dk/> under "Offentliggørelser", den 11. juni 2024.

På Varde Kommunes vegne den 11. juni 2024

Mette Ibsen-From

Landbrugssagsbehandler

### Kopi sendt til:

- Per Lousdal, SAGRO, e-mail: [pll@sagro.dk](mailto:pll@sagro.dk)
- Malene Myllerup, SAGRO, e-mail: [mmy@sagro.dk](mailto:mmy@sagro.dk)
- Styrelsen for Patientsikkerhed, Tilsyn og Rådgivning Vest, Adelvej 34, Tavlov, 7000 Fredericia, e-mail: [trvest@stps.dk](mailto:trvest@stps.dk)
- Danmarks Fiskeriforening, Nordensvej 3, Taulov, 7000 Fredericia, e-mail: [mail@dkfisk.dk](mailto:mail@dkfisk.dk)
- Ferskvandsfiskeriforeningen for Danmark, v. Niels Barslund, Vormstrupvej 2, 7540 Haderup, e-mail: [nb@ferskvandsfiskeriforeningen.dk](mailto:nb@ferskvandsfiskeriforeningen.dk)
- Arbejderbevægelsens Erhvervsråd, Reventlowsgade 14,1, 1651 Kbh.V, e-mail: [ae@ae.dk](mailto:ae@ae.dk)
- Forbrugerrådet, Fiolstræde 17, 1017 Kbh.K, e-mail: [fbr@fbr.dk](mailto:fbr@fbr.dk)
- Rådet for Grøn Omstilling, Kompagnistræde 22, 3.sal, 1208 Kbh.K, e-mail: [info@rgo.dk](mailto:info@rgo.dk)
- Danmarks Sportsfiskerforbund, Skyttevej 5, 7182 Bredsten, e-mail: [lbt@sportsfiskerforbundet.dk](mailto:lbt@sportsfiskerforbundet.dk)
- Danmarks Naturfredningsforening, Masnedøgade 20, 2100 København Ø, e-mail: [dnvarde-sager@dn.dk](mailto:dnvarde-sager@dn.dk)
- Dansk Ornitologisk Forening, Vesterbrogade 140, 1620 Kbh.V, e-mail: [natur@dof.dk](mailto:natur@dof.dk) samt lokalforeningen for sydvestjylland e-mail: [varde@dof.dk](mailto:varde@dof.dk)
- Greenpeace Danmark: [info.dk@greenpeace.org](mailto:info.dk@greenpeace.org)

## 7 Miljøteknisk beskrivelse og vurdering

### Beliggenhed, landskab og kulturmiljø

#### 7.1 Beliggenhed

Husdyrbruget ligger på adressen Mosbølvej 4, 6870 Ølgod, 388 m sydvest for Strellev.

Nærmeste byzone er Ølgod, som ligger ca. 4,8 km nordøst for husdyrbruget, se Figur 1.

Nærmeste samlede bebyggelse er Lynevej 56, som ligger 454 m nordøst for husdyrbruget, se Figur 2.

Nærmeste nabobeboelser uden landbrugspligt, som ikke er ejet af ansøger, Mosbølvej 3, Adsbølvej 30 og 32 er beliggende ca. 326 m, 376 m og 334 m fra husdyrbruget, se Figur 2

Den nærmeste øvrige nabobeboelse er Lynevej 85 og ligger cirka 295 m nordvest for husdyrbruget. Se Figur 2.



Figur 1 Husdyrbruget i forhold til byzone





**Figur 2 Husdyrbruget i forhold til nærmeste naboer og samlet bebyggelse.**

Varde Kommune vurderer at beliggenheden er tilstrækkeligt beskrevet.

## 7.2 Afstandskrav

Afstandskravene i henhold til § 6 i Husdyrbrugloven er overholdt, da husdyrbrugets anlæg ikke er beliggende:

- i et eksisterende eller ifølge kommuneplanens rammedel fremtidigt byzone- eller sommerhusområde
- i et område i landzone, der i lokalplan er udlagt til boligformål, blandet bolig og erhvervsformål eller til offentlige formål med henblik på beboelse, institutioner, rekreative formål og lign.,
- i en afstand mindre end 50 m fra ovennævnte områder eller
- i en afstand mindre end 50 m fra en nabobeboelse.

Afstanden fra bygning 1 til nabobeboelse på Mosbøvej 1 er mindre end 50 m. Mosbøvej 1 ejes af ansøger og er derved ikke omfattet af krav i forhold til lugt, men er omfattet af afstandskravet på 50 m, der gælder ved etableringer, udvidelser eller ændringer, der medfører forøgede forurening. Bygning 1 er en eksisterende staldbygning og der sker ikke ændringer eller udvidelser, der medfører forøget forurening i bygningen.

Følgende afstandskrav i henhold til § 8 i husdyrbrugloven er overholdt:

- ikke almene vandforsyningsanlæg (25 m)
- almene vandforsyningsanlæg (50 m)

- levnedsmiddelvirksomhed (25 m)
- beboelse på samme ejendom (15 m)

Følgende afstandskrav i henhold til § 8 i husdyrbrugloven er ikke overholdt:

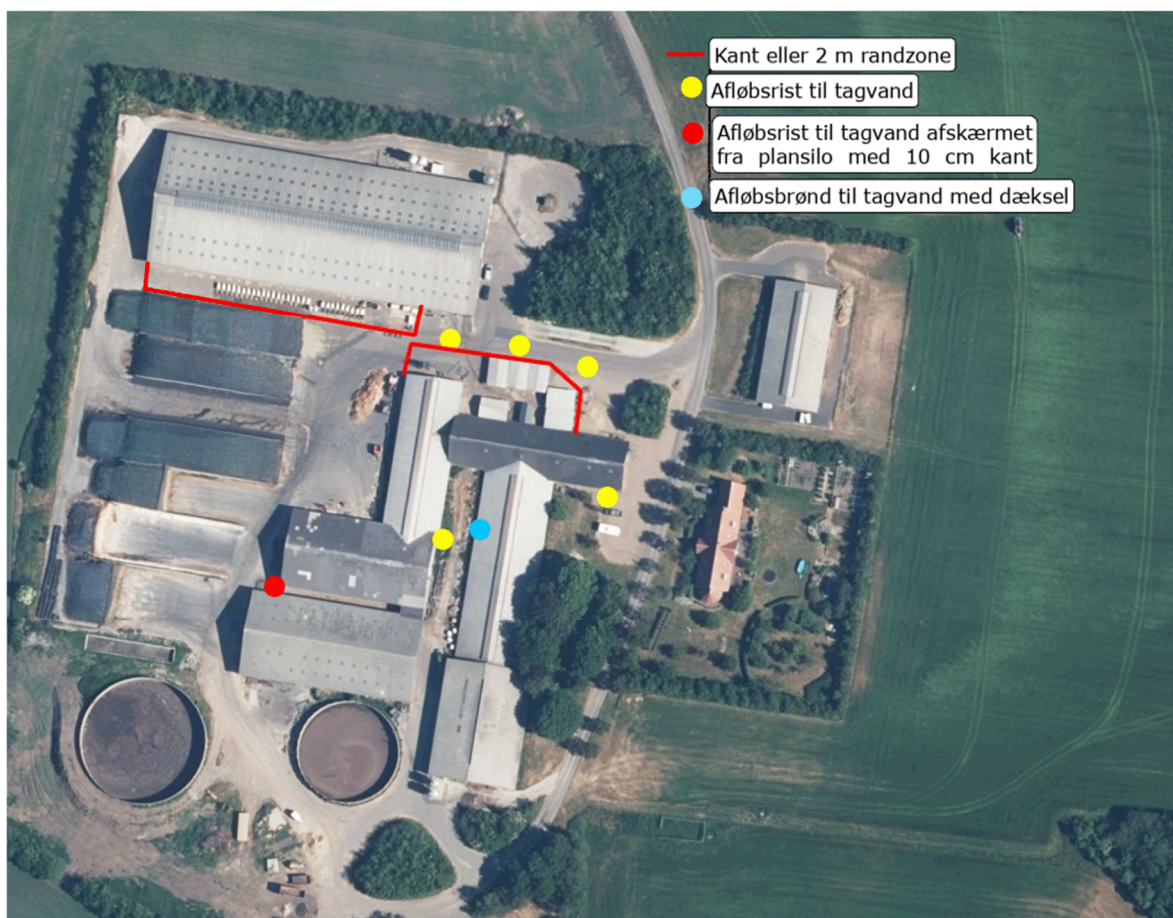
- offentlig vej og privat fællesvej (15 m)
- vandløb, dræn og søer (15 m)
- naboskel (30 m)

Eksisterende stald (byg 6 jf. Figur 5) er beliggende indenfor 30 m til naboskel til Mosbøl By, Strellev matrikel 4d. Da der er tale om en lovligt etableret stald, hvori der ikke sker ændringer vurderer Varde Kommune at det ikke er nødvendigt at dispensere fra afstand til naboskel i denne miljøgodkendelse. Der er i tidligere miljøgodkendelser stillet vilkår i forhold til matrikel 4d og beboelse på denne. Varde Kommune vælger at viderefører vilkår fra miljøgodkendelse fra 2012 om, at der ikke må opføres beboelse (Mosbølvej 2) på matriklen.

Eksisterende stald (byg 1 jf. Figur 5) er beliggende indenfor 15 m fra vej. Der sker ingen ændringer eller udvidelser af produktionsarealet. Varde Kommune vurderer derfor, at det ikke er nødvendigt at dispensere fra afstandskrav til vej i denne miljøgodkendelse.

Bygning 2 ligger også indenfor 15 m til vej, men i bygningen er etableret en væg, som adskiller garage mod øst fra stalden i den vestlige del af bygningen. Stalden overholder derved afstandskravet på 15 m til vej.

Seks eksisterende afløb og en brønd til tagvandssystemet, se Figur 3 er beliggende indenfor 15 m af stalde. Ansøger har beskrevet at afløb nær kalveplads og plansilo bliver/er sikret med en ca. 10 cm kant, så vand fra kalve- og ensilageplads ikke kan løbe til tagvandssystemet. Ansøger har herudover beskrevet at brønden er beliggende i staldbygningen i toppen af sengebåsene, hvor dyrene ikke har adgang. Brønden har tæt dæksel. Varde Kommune dispenserer fra afstandskrav på 15 m til dræn i forhold til de på Figur 3 indtegnede afløbsriste og brønd. Dispensationen forudsætter at arealerne hvorfra der ledes vand til ristene holdes rene, så der ikke er risiko for forurening af drænsystem og vandløb.



**Figur 3 Afløb til tagvand indenfor 15 m af stalde**



## 7.3 Landskab og kulturmiljø

I forbindelse med sagsbehandlingen er husdyrbrugets beliggenhed i forhold til udpegningerne i Varde Kommunes Kommuneplan 2021 samt andre udpegninger blevet gennemgået. Husdyrbrugets anlæg ligger **indenfor**

- Landzone
- Kirkeomgivelser (Strellev Kirke, stalden øst for Mosbølvej)
- Større sammenhængende landskab (dallandskaber)
- Dallandskab (mod øst)
- Overgangslandskab (mod vest)
- Særligt værdifuldt landbrugsområde
- Skovrejsning

Af Kommuneplan 2021 for Varde Kommune fremgår det blandt andet, at

Anvendelse af reflekterende materialer i **det åbne land** (Landzone) skal søges begrænset og om nødvendigt afskærmes.

Indenfor **kirkeomgivelser** kan der ikke forventes tilladelse, godkendelse eller dispensation til projekter,

I de **større sammenhængende landskaber** skal de visuelle og landskabelige sammenhæng sikres. De større sammenhængende landskaber skal søges friholdt for større byggeri, jordløse brug og tekniske anlæg, som slører de visuelle sammenhænge.

Større sammenhængende **dallandskaber** skal beskyttes, bevares og styrkes som sammenhængende halvkulturlandskaber, og friholdes for ny bebyggelse og anlæg. Der kan dog tillades mindre anlæg med rekreative formål. Til- og ombygninger ved eksisterende ejendomme skal tilpasses landskabets karakter, særligt med hensyn til beplantning, placering, udformning og materialevalg.

I **overgangslandskaber** skal nye bygninger, anlæg og beplantning, der visuelt vil opleves fra dal- eller kystlandskaber tilpasses landskabets karakter, særligt med hensyn til beplantning, placering, udformning og materialevalg.

I **særligt værdifulde landbrugsområder** skal det sikres, at arealerne kan anvendes længst muligt til landbrugsmæssige formål før overgangen til anden anvendelse.

I **særligt værdifulde landbrugsområder** med **skovrejsningsinteresser** har skovrejsning høj prioritet.

I **særligt værdifulde landbrugsområder** beliggende i **beskyttede landskabstyper**, skal etableringen af nye bygninger og anlæg, der er nødvendige for landbrugets drift, ske i overensstemmelse med retningslinjerne for den pågældende landskabstype.

Det nærmeste beskyttede sten- eller jorddige ligger ca. 500 meter sydøst for husdyrbruget, og berøres ikke af udvidelsen.

Udvidelserne sker udenfor beskyttelseslinje for fredede fortidsminder, å-beskyttelseslinje, sø-beskyttelseslinje, strand-beskyttelseslinje og skov-byggelinje.

Ejendommen er beliggende i landzone på den nordlige kant af Varde Bakkeø i et landskab der er karakteriseret som overgangslandskab og dallandskab. Overgangslandskab fordi Lydum Ådal ligger lige vest for ejendommen.

Udvidelserne sker dels i eksisterende bygninger (byg 3 og 4 jf. Figur 5) og dels ved etablering af flere kalvehytter/huse på eksisterende betonpladser (byg 7 og 8 jf. Figur 5), som ligger i tilknytning til eksisterende bygninger. I tidligere godkendte byg 4 udvides produktionsarealet, bygningen ligger indenfor område udpeget til kirkeomgivelser. Udvidelsen af produktionsarealet sker inde i bygningerne og vil ikke påvirke området.

Ansøger planlægger at etablere en fast overdækning af de to gylletanke. Teltoverdækningerne planlægges med ca. 22 graders hældning og en højde på ca. 4 meter. Teltoverdækningerne bliver i farven grå.

I miljøgodkendelse 2017 blev der stillet vilkår om etablering af læhegn nord, vest og syd for ejendommen ved nye stalde, ny kalveplads og gylletanke. De nye stalde, kalveplads og gylletanke er ikke etableret og indgår ikke i nærværende miljøgodkendelse. Varde Kommune stiller vilkår til at eksisterende beplantning omkring bygningerne, se Figur 4 skal bevares og vedligeholdes. Herudover stilles der på grund af overgangs- og dallandskab vilkår om, at senest et år efter etablering af teltoverdækningen skal der etableres beplantning vest for gylletankene, som markeret med rødt på Figur 4. Beplantningen skal plejes og vedligeholdes.



**Figur 4 Beplantning, der skal bevares og vedligeholdes, er markeret med grønt. Ny beplantning er markeret med rødt. Beplantningen skal være etableret senest et år efter der er etableret teltoverdækning.**

Varde Kommune vurderer at

- alle udvidelser er erhvervsmæssigt nødvendige for landbrugsdriften
- udvidelsen ikke er i strid med Kommuneplan 2021 for Varde Kommune
- det samlede bygningsanlæg vil fremstå som en driftsmæssig enhed
- de nye driftsbygninger, ved overholdelse af de stillede vilkår, ikke ændrer væsentligt på oplevelsen af landskabet, samt at det ikke vil få indflydelse på det udpegede kulturmiljø
- at udvidelsen, og de deraf følgende ændringer i området, ikke vil være i strid med hensynet til kulturhistoriske interesser.

Varde Kommune stiller af hensyn til landskabsinteresser vilkår om at bygningerne skal opføres i afdæmpede farver og i ikke-reflekterende materialer.

## Husdyrhold og drift

### 7.4 Samdrift

Ansøger oplyser at:

*Ejendommen er ikke i samdrift med andre ejendomme. Kvier opstaldes på anden ejendom på adressen: Mejlvangvej 18, 6870 Ølgod.*

Mejlvangvej 18 er beliggende ca. 3,8 km nordøst for Mosbølvej 4 og er ikke ejet af ansøger. Ansøger ejer også Lynevej 87, som er beliggende ca. 480 nordvest for Mosbølvej 4 og har egen § 16b miljøtilladelse.

Varde Kommune vurderer på grund af afstanden, at ejendommene ikke skal godkendes samlet.

### 7.5 Biaktiviteter

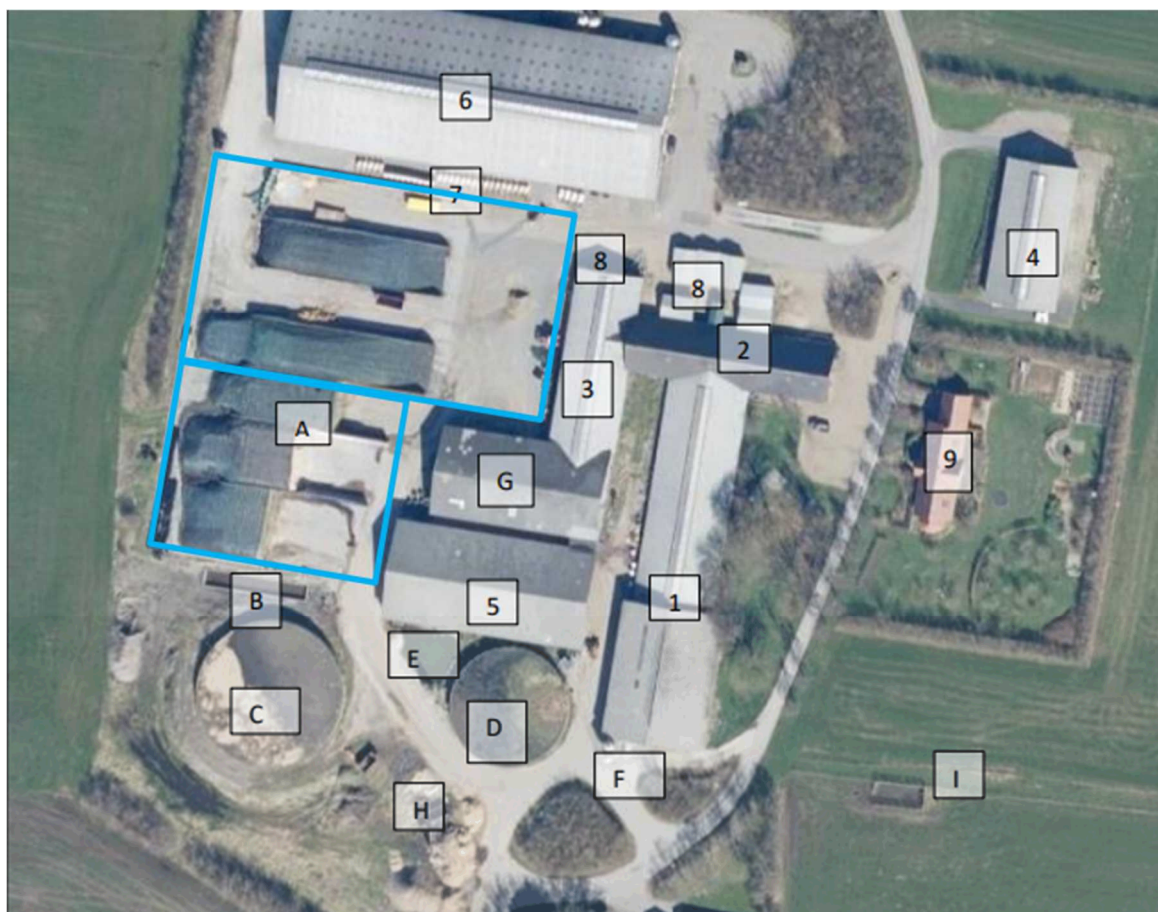
Ansøger oplyser at:

*Der er ingen biaktiviteter på ejendommen.*

### 7.6 Indretning

Oversigt over husdyrbrugets bygninger fremgår af Figur 5.

Udvidelsen af husdyrbruget sker dels ved ombygninger og udvidelse af produktionsarealet i eksisterende bygninger og ved lovliggørelse af kalvepladser og udvidelse af produktionsarealet på disse.



**Figur 5 Oversigt over husdyrbrugets bygninger**

### **Bygning 1**

Eksisterende kostald med naturlig ventilation indrettet med sengestald med spalter. I den østlige side er der etableret skraber på spalterne. Denne har dog ikke effekt på ammoniakemissionen. Der sker ingen ændringer i stalden. Det er i ansøgningen opgivet, at der ønskes mulighed for at opstalde

- alle former for kvæg på 1.089 m<sup>2</sup> produktionsareal med sengestald med spalter (bagskyl eller ringkanal)

### **Bygning 2**

Eksisterende stald med dybstrøelse. De østligste ca. 7 m af bygningen er opdelt fra stalden med en væg og bruges som garage. Stalden har naturlig ventilation. Der sker ingen ændringer i stalden. Det er i ansøgningen opgivet, at der ønskes mulighed for at opstalde

- alle former kvæg, heste, får og geder på 127 m<sup>2</sup> produktionsareal med dybstrøelse

### **Bygning 3**

Eksisterende stald med senge og spalter og naturlig ventilation. I stalden er der i nudrift et produktionsareal på 373 m<sup>2</sup> senge med spalter og 59 m<sup>2</sup> dybstrøelse. Der etableres kælvningsbokse på 234 m<sup>2</sup> dybstrøelse, hvor der hidtil har været sengebåse med spalter. Der er i ansøgningen opgivet, at der i fremtiden ønskes mulighed for at opstalde:

- Alle former for kvæg på 234 m<sup>2</sup> dybstrøelse
- Malkekøer, kvier og stude på 59 m<sup>2</sup> dybstrøelse
- Malkekøer, kvier og stude på 86 m<sup>2</sup> senge med spalter (kanal, bagskyl eller ringkanal)

### **Bygning 4**

Eksisterende stald, som tidligere har været anvendt til heste. Stalden er indrettet med dybstrøelsesbokse og har mekanisk ventilation. Produktionsarealet udvides med 52 m<sup>2</sup>. Der er i ansøgningen opgivet, at der i fremtiden ønskes mulighed for at opstalde:



- Alle former for kvæg på 334 m<sup>2</sup> dybstrøelse
- Alle former for kvæg på 52 m<sup>2</sup> dybstrøelse

### **Bygning 5**

Eksisterende dybstrøelsesstald med naturlig ventilation. Der sker ingen ændringer i stalden. Det er i ansøgningen opgivet, at der ønskes mulighed for at opstalde

- Malkekøer, kvier og stude på 727 m<sup>2</sup> produktionsareal med dybstrøelse

### **Bygning 6**

Eksisterende kostald med naturlig ventilation. Stalden er etableret med sengestald med spalter og linespil i kanaler, der er skraber på spalterne. Derudover er der indrettet en dybstrøelses afdeling med lang ædeplads med spalter og en separationsafdeling med sengestald med spalter, uden skraber. Der er i ansøgningen opgivet, at der i fremtiden ønskes mulighed for at opstalde:

- Malkekøer, kvier og stude på 366 m<sup>2</sup> dybstrøelse
- Malkekøer, kvier og stude på 1840 m<sup>2</sup> sengestald med spalter (kanal, linespil)

### **Bygning 7**

Kalveplads på 365 m<sup>2</sup> med 137 m<sup>2</sup> produktionsareal. Kalvepladsen lovliggøres i nærværende miljøgodkendelse. Der søges om et samlet produktionsareal med kalvehytter på 167 m<sup>2</sup> med gulvtypen "Kalve (under 6 mdr.), Dybstrøelse".

### **Bygning 8**

Kalveplads på 773 m<sup>2</sup> med et produktionsareal på 236 m<sup>2</sup> med gulvtypen "Kalve (under 6 mdr.), Dybstrøelse". Pladsen har ikke været godkendt til dyrehold i nudriften og produktionsarealet lovliggøres derfor i forbindelse med nærværende miljøgodkendelse. Der søges om en forøgelse af produktionsarealet på 30 m<sup>2</sup>, det samlede ansøgte produktionsareal er 266 m<sup>2</sup>.

### **Bygning 9**

Stuehus

**A** Eksisterende plansiloer på ca. 7.000 m<sup>2</sup> (markeret med to blå indtegninger på Figur 5). Vand opsamles i opsamlingsbeholder (B jf. Figur 5) og udsprinkles i nuværende og fremtidig drift.

**B** Opsamlingsbeholder til restvand på 4 x 25 x 1,5 meter, ialt 150 m<sup>3</sup>

**C** Eksisterende gyllebeholder på 5.000 m<sup>3</sup> med en overflade på 1.032 m<sup>2</sup>. Ansøger planlægger at etablere en fast overdækning af gylletanken. Teltoverdækningen planlægges med ca. 22 graders hældning og en højde på ca. 4 meter. Teltoverdækningerne bliver i farven grå. Teltoverdækningen indgår ikke som ammoniakreducerende teknologi i ansøgningen.

**D** Eksisterende gyllebeholder på 2.814 m<sup>3</sup> med en overflade på 628 m<sup>2</sup>. Ansøger planlægger at etablere en fast overdækning af gylletanken. Teltoverdækningen planlægges med ca. 22 graders hældning og en højde på ca. 4 meter. Teltoverdækningerne bliver i farven grå. Teltoverdækningen indgår ikke som ammoniakreducerende teknologi i ansøgningen.

**E** Eksisterende møddingsplads med opbevaring af fast husdyrgødning på 200 m<sup>2</sup>. Afløb fra møddingpladsen ledes til gyllesystem.

**F** Vaskeplads på ca. 9 x 9 m, vandet ledes til gyllesystemet.

**G** Foderlade med fodersiloer (uden afløb)

**H** Afhentningsplads til døde dyr

**I** Egen boring

Varde Kommune vurderer at indretningen er tilstrækkelig beskrevet.

Der stilles vilkår om, at husdyrbrugets indretning og drift skal være i overensstemmelse med de oplysninger der fremgår af denne miljøtekniske beskrivelse.

## 7.7 Produktionsarealers og opbevaringslagres størrelse

I Tabel 1 ses produktionsarealets størrelse for 8 år siden, som nuværende drift og som ansøgt drift.

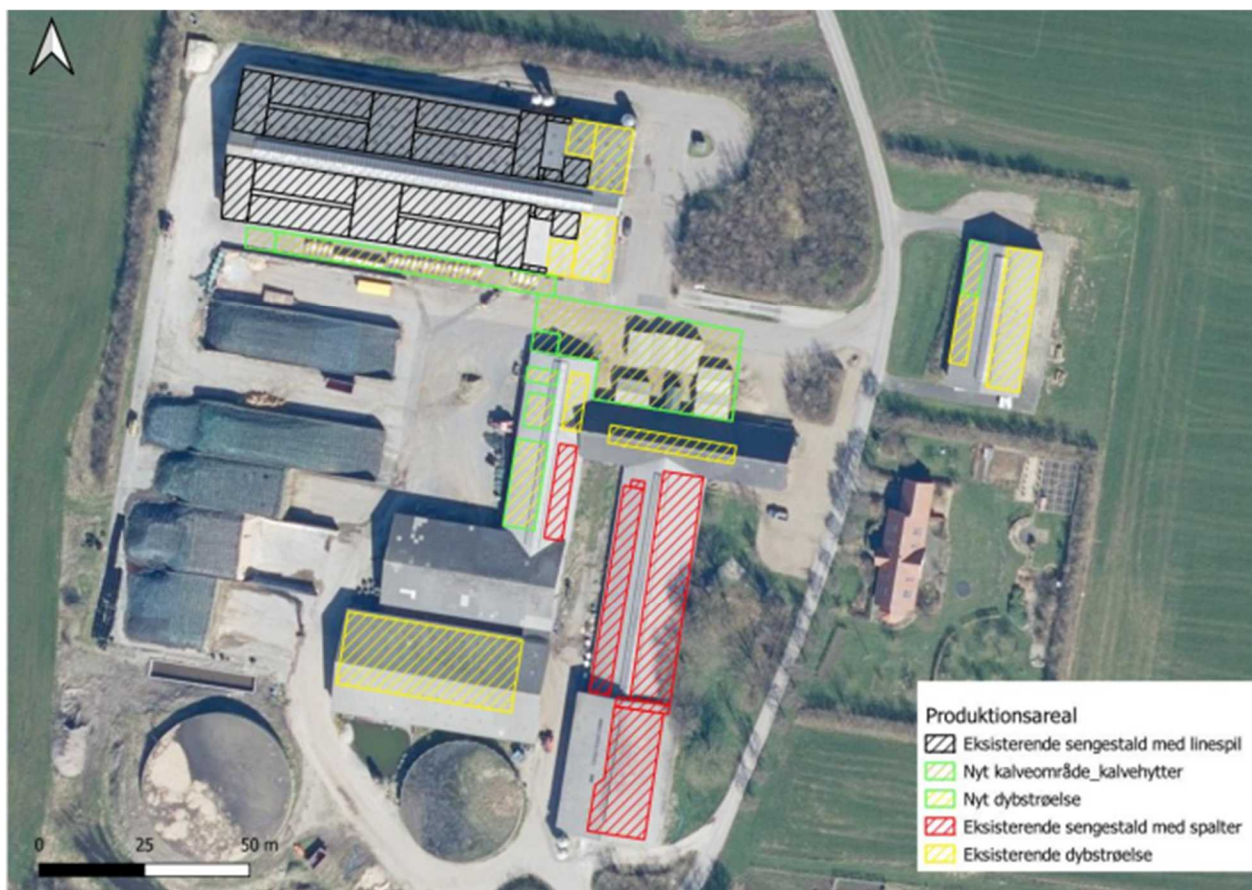
Bygning	Staldsystem / type af opbevaringsanlæg	Dyre-type / gødningstype	8 årsdrift, m <sup>2</sup>	Nudrift, m <sup>2</sup>	Ansøgt, m <sup>2</sup>
1	Sengestald med spalter (bagskyl eller ringkanal)	Alle kvæg	1089	1089	1089
2	Dybstrøelse	Alle kvæg, heste, får og geder	127	127	127
3	Dybstrøelse	Malkekøer, kvier og stude	59	59	59
	Dybstrøelse	Alle kvæg	0	0	234
	Sengestald med spalter (bagskyl eller ringkanal)	Malkekøer, kvier og stude	373	373	86
4	Dybstrøelse	Alle kvæg, heste, får og geder	334	334	334
	Dybstrøelse	Alle kvæg, heste, får og geder	0	0	52
5	Dybstrøelse	Malkekøer, kvier og stude	727	727	727
6	Dybstrøelse	Malkekøer, kvier og stude	366	366	366
	Sengestald med spalter (kanal, linespil)	Malkekøer, kvier og stude	1840	1840	1840
7	Dybstrøelse	Kalve (under 6 mdr.)	0	0	30
	Dybstrøelse	Kalve (under 6 mdr.)	0	0	137
8	Dybstrøelse	Alle kvæg	0	0	30
	Dybstrøelse	Kalve (under 6 mdr.)	0	0	236
D	Gylletank på 2814 m <sup>3</sup>	Gylle fra heste, kvæg, får og geder	628	628	628
C	Gylletank på 5000 m <sup>3</sup>	Gylle fra heste, kvæg, får og geder	1032	1032	1032
E	Møddingsplads	Gødning fra kvæg, heste, får og geder	200	200	200

**Tabel 1 Produktionsarealers og opbevaringslagres størrelse.**



**Figur 6 Placering af produktionsareal og areal til opbevaring af husdyrgødning.**





**Figur 7 Produktionsarealer (skravering) og staldsystem (farvesymbol). Figur udarbejdet af ansøger.**

Produktionsarealets størrelse for 8 år siden blev godkendt i § 12 miljøgodkendelse fra 24. april 2012.

Produktionsarealets størrelse i nudriften er godkendt i tillæg nr. 1 til miljøgodkendelse 5. juli 2017.

Varde Kommune vurderer at produktionsarealet er tilstrækkeligt beskrevet.

## 7.8 Forbrug af vand og energi, samt klima

Ansøger har oplyst følgende angående forbrug af vand, energi og klima:

### **Vand**

Vandforbruget på denne bedrift anvendes primært til drikkevand og markvanding. Der anvendes vand fra vandværk til vask af malkeanlæg og stuehus, mens drikkevand til dyrene anvendes fra boring. Forholdene er uændrede i forhold til tillæg til miljøgodkendelse 2017.

Drikkevandsinstallationerne rengøres og efterses jævnligt, lækager identificeres og repareres hurtigst muligt for at undgå spild.

### Vurdering

Der er hele tiden fokus på at minimere vandforbruget, både i forbindelse med daglig drift men også ved udskiftning af teknikker, der forbruger vand. Det vurderes derved, at brugen af naturressourcer sker på en forsvarlig måde.

### **Energi**

På ejendommen anvendes der energi i form af el og dieselolie. Elforbruget anvendes hovedsageligt til malkeanlæg og malkekølingsanlæg. Der er installeret varmegenvinding i forbindelse med mælkenedkøling. Varmen anvendes til at opvarme stuehuset og personalefaciliteter.

Mælkekøleanlægget kontrolleres en gang om året af et autoriseret kølefirma, hvorved eventuelle finindstillinger foretages, dette kan give store energibesparelser. Systemet til opvarmning af vand til vask af køletank og malkeanlæg justeres, dels så vandet ikke opvarmes mere end nødvendigt og dels så den opvarmede vandmængde passer til forbruget. Kompressoren til køletanken kontrolleres løbende for utætheder i luftsyste­met. Utætheder vil forårsage et stort elforbrug.

Af energibesparende teknikker kan nævnes lavenergipærer/LED pærer og frekvensstyret vakuumpumpe.

Der er naturlig ventilation i alle stalde undtaget bygning 4 og brisere i bygning 6, men der regnes ikke med et stort energiforbrug til ventilatorer herfra.

#### Vurdering

Der er hele tiden fokus på at minimere energiforbrug, både i forbindelse med daglig drift men også ved udskiftning af teknikker, der forbruger energi. Det vurderes derved, at brugen af naturressourcen sker på en forsvarlig måde. På baggrund af ovenstående, vurderes det, at der på ejendommen er fokus på besparelse af energi, og driften af husdyrbruget forventes ikke at medføre væsentlige følgevirkninger for miljøet på baggrund heraf.

#### **Klima**

Klimapåvirkninger søges begrænset ved at holde fokus på energiforbrug og transporter, så CO<sub>2</sub>-belastningen minimeres så vidt muligt. Dette er beskrevet i foregående afsnit vedr. "Energi" med diverse tiltag.

Denne ejendom bidrager til klimaindsatsen med bl.a. følgende tiltag:

- Der anvendes LED-belysning i stalden, som minimerer elforbruget.
- Husdyrgødning afsættes til biogas, hvor det bidrager til produktion af elektricitet og varme. Jf. Energistyrelsen reducerer afgang af husdyrgødning udledningen af drivhusgasser fra ejendommens husdyrhold, og det er medvirkende til at nedsætte udledningen af CO<sub>2</sub> fra afbrænding af fossil energi ved at erstatte naturgas. Gødskningen med biogasgylle har en lavere lattergasemission end fra rågylle.
- Der sker forkøling af mælken, og vakuumpumpen er frekvensstyret. Begge er tiltag, der er med til at reducere energiforbruget og derved også CO<sub>2</sub> emissionen

Varde Kommune vurderer, at energi- og vandforbruget er tilstrækkeligt beskrevet. Der er d. 23. april 2024 givet indvindingstilladelse til dyrevanding fra egen boring. Vilkår fra indvindingstilladelsen om at der skal være monteret vandmåler på anlægget, så vandforbruget kan indberettes og om at der skal tages årlige vandanalyser for at vandkvaliteten kan følges fastholdes i nærværende miljøgodkendelsen.

## **7.9 Affald**

Ansøger oplyser følgende:

#### **Affald**

Husdyrbruget er omfattet af kommunens til enhver tid gældende Regulativ for Erhvervsaffald, og er dermed forpligtet til at kildesortere og bortskaffe alt erhvervsaffald i henhold til denne og den til enhver tid gældende Affaldsbekendtgørelse.

I den daglige drift vil der være en række affaldsprodukter til bortskaffelse via kommunale ordninger og modtagestationer. Affaldet opbevares og bortskaffes i overensstemmelse med affaldsregulativerne for Varde Kommune, og det kildesorteres i fraktioner efter gældende affaldsregler.

#### **Fast affald:**

Dagrenovation fyldes i affaldscontainer, som tømmes af Marius Pedersen. Pap, papir og plastik fra bedriften sorteres og fyldes i affaldscontainer, som tømmes via Marius Pedersen.

Forbrændingseget affald fra produktionen/erhvervsaffald opbevares i maskinhuset og afleveres på den kommunale modtagestation løbende.

Ikke forbrændingseget affald (f.eks. glaserede fliser og tegl, imprægneret træ o.l.); Normalt forefindes der ikke "ikke forbrændingseget affald" på ejendommen, men i tilfælde af den type affald opstår, så bortskaffes det til kommunal genbrugsplads. Eventuelt jernaffald bortskaffes til skrothandler. Eternit affald afleveres på AFLD i Tarm.

### **Farligt og klinisk risikoaffald**

Farligt affald som f.eks. lysstofrør, el-spærepærer, oliefiltre, batterier eller spraydåser indsamles i servicenum/værksted. Brugte batterier tages ofte med retur af leverandør. Andet leveres til kommunal modtagestation.

Kanyler, flasker og knive opsamles i beholdere og afleveres til kommunal modtagestation. Der findes ikke medicinrester på ejendommen.

### **Olie- og kemikalieaffald:**

Der findes ikke olie – og pesticidaffald på ejendommen, da markdriften udføres af maskinstation samt at olie- og pesticidaffald opbevares på Mosbølvej 1.

Husdyrbruget er omfattet af Varde Kommunes til enhver tid gældende Regulativ for Erhvervsaffald, og er dermed forpligtet til at kildesortere og bortskaffe alt erhvervsaffald i henhold til denne og den til enhver tid gældende Affaldsbekendtgørelse.

Varde Kommune gør opmærksom på at afbrænding af affald er ikke tilladt. Jævnfør § 1, stk. 2 i Miljøministeriets bekendtgørelse nr. 1459 af 7. december 2015 om "Forbud mod markafbrænding af halm mv." er det dog tilladt at foretage afbrænding af våde halmballer og halm, der har været anvendt til overdækning og lignende. Brandmyndigheden skal orienteres inden afbrændingen iværksættes.

Ønskes der afleveret affald på kommunal genbrugsplads, skal husdyrbruget være tilmeldt genbrugsordning for erhverv.

Varde Kommune vurderer ud fra ansøgers redegørelse og med de stillede vilkår, at fast affald, olie og kemikalier opbevares, håndteres og bortskaffes miljømæssigt forsvarligt på husdyrbruget.

## **7.10 Oplag af diesel- og fyringsolie**

Ansøger oplyser følgende:

### **Olie**

På ejendommen anvendes der olie, i form af diesel- og smøreolie. Dieselolie anvendes til landbrugsmaskinerne i forbindelse med markarbejdet, mens smøreolien anvendes til traktorer og maskiner. Diesel opbevares på adressen Mosbølvej 1, hvor dieseltanken står på fast bund uden afløb. Der er en 20 L dunk med olie, som opbevares i teknikrum på fast bund uden afløb i bygning 6.

Rullende værksted laver service på maskiner, og tager dermed olie-affald med, når maskinerne får foretaget olie-skifte. Der forekommer ikke olie-affald herudover

Varde Kommune gør opmærksom på, at opbevaring af diesel- og fyringsolie i overjordiske tanke skal ske i en typegodkendt beholder på varigt og stabilt underlag, og at der ikke må være risiko for afløb til jord, kloak, overfladevand eller grundvand.

Varde Kommune vurderer ud fra ansøgers redegørelse og med de stillede vilkår, at dieselolie opbevares og håndteres miljømæssigt forsvarligt på husdyrbruget.

## **7.11 Husdyrgødning - produktion, opbevaring og udbringning**

Ansøger oplyser følgende:

*Flydende husdyrgødning omfatter gylle og hvad, der i øvrigt ledes til gylleanlægget i form af vaskevand mv.*

*Den flydende husdyrgødning fra staldene pumpes via fortanken til gyllebeholder. I fortanken er der en elpumpe, der pumper gyllen via jordledning til gyllebeholder. Gyllebeholderne tømmes vha. sugekran på gyllevogn.*

*På ejendommen er der to gylletanke etableret med en kapacitet på hhv. 2.814 m<sup>3</sup> og 5.000 m<sup>3</sup>, samt der er en opbevaringskapacitet på 1.450 m<sup>3</sup> i gyllekanalerne. Herudover er der en møddingplads på 216 m<sup>3</sup>*

Der anvendes desuden to gyllebeholdere på ejendommen beliggende på Lynevej 87, som har en kapacitet på hhv. 650 m<sup>3</sup> og 2.000 m<sup>3</sup>. Herudover anvendes plansilo på ejendommen (Lynevej 87) til midlertidig opbevaring af mødding indtil afhentning til biogas. Der leveres til Hemmet og Nr. Virum biogasanlæg (Nature Energy).

Dybstrøelsen afsættes til biogas og der kommer afgasset gylle retur. På Mejlvangvej 18, hvor kvierne er opstaldet, er der to gyllebeholdere med en kapacitet på hhv. 600 m<sup>3</sup> og 1.200 m<sup>3</sup>.

Der sker ingen ændringer i husdyrgødningsproduktionen og det vurderes, at der er tilstrækkelig kapacitet. Loven kræver minimum 9 måneders opbevaringskapacitet, hvilket er overholdt.

### Vurdering

Det vurderes hermed, at husdyrgødningsbekendtgørelsens generelle krav til håndtering og opbevaring af husdyrgødning, er tilstrækkelig til beskyttelse af omgivelserne.

Da der af ansøgningen ikke fremgår nogen besætningsstørrelse, men udelukkende produktionsarealer i staldene, er det ikke muligt at udregne en præcis produktion af flydende og fast husdyrgødning.

Opbevaringsanlæg for husdyrgødning skal have en kapacitet, der er tilstrækkelig til, at udbringningen kan ske i overensstemmelse med reglerne i Gødningsanvendelsesbekendtgørelsen. Efter de gældende regler vil dette normalt svare til 9 måneders husdyrgødningsproduktion.

På husdyrbruget vil der efter udvidelsen være en samlet opbevaringskapacitet til flydende husdyrgødning på 13.714 m<sup>3</sup>. Opbevaringskapaciteten til den flydende husdyrgødning fremgår af Tabel 2.

Opbevaringsanlæg	Før udvidelsen (m <sup>3</sup> )	Efter udvidelsen (m <sup>3</sup> )	Byggeår / 10 års beholderkontrol
Gylletank 1 (byg C)	5.000	5000	2010/2020
Gylletank 2 (byg D)	2.814	2814	1985/2020
Gyllekanaler, Mosbølvej 4	1.450	1450	
Gylletank (Lynevej 87), eget	650	650	1988/2018
Gylletank (Lynevej 87), eget	2.000	2.000	2002/2018
Gylletank (Mejlvangvej 18), lejet	600	600	1984/2020
Gylletank (Mejlvangvej 18), lejet	1.200	1.200	1999/2015
<b>I alt</b>	<b>13.714</b>	<b>13.714</b>	

**Tabel 2 Husdyrbrugets opbevaringskapacitet før og efter udvidelsen.**

Dybstrøelse fra husdyrholdet opbevares på møddingsplads på Mosbølvej 4 og i plansilo på Lynevej 87. Dybstrøelsen afsættes til biogas.

Når det gælder opbevaring af kompost i markstak, gælder reglerne i Miljøstyrelsens "Vejledning om etablering og overdækning af kompost i markstakke samt overdækning af fast gødning". Link: [Vejledning om kompost \(mst.dk\)](http://mst.dk)

Varde Kommune henstiller til at eventuelle markstakke placeres med størst mulig afstand til nabobeboelser.

Varde Kommune vurderer, at produktion og opbevaring af husdyrgødning er tilstrækkeligt beskrevet. Ansøger skal ifølge lovgivningen til enhver tid kunne gøre rede for at han råder over tilstrækkelig opbevaringskapacitet til den producerede husdyrgødning.

## 7.12 Ensilage- og foderopbevaring

Ansøger oplyser følgende:

*Opbevaring af foder foregår uændret. Grovfoder opbevares i ensilage-siloer. Det indkøbte kraftfoder opbevares i udendørs-siloer i sammenhæng med malkerobotter. Siloerne står ved bygning 1 og 6. Der er fodersiloer i bygning G uden afløb. Halm og krimbet korn opbevares i foderlade (bygning G) (se Figur 5).*

### **Vurdering**

*Det vurderes, at foderet opbevares miljømæssigt forsvarligt og projektet giver ikke anledning til ændringer i foderopbevaringen.*

I henhold til lovgivningen må ikke-saftgivende ensilage opbevares i markstak.

Markstakke med ensilage skal altid som minimum overholde afstandskravene, som fremgår af husdyrgødningsbekendtgørelsens § 5.

Varde Kommune anbefaler endvidere at markstakke placeres under hensyntagen til naboer, så de placeres så langt væk fra nabobeboelser som muligt.

Varde Kommune vurderer ud fra ansøgers redegørelse, at opbevaring af ensilage og foder er tilstrækkeligt beskrevet, og at ensilage og foder opbevares miljømæssigt forsvarligt på husdyrbruget.

# Forurening og gener fra husdyrbrugets anlæg

## 7.13 Lugt

Lugt stammer fra staldene, samt fra opbevaring, transport og udbringning af husdyrgødning.

I Husdyrgodkendelsesbekendtgørelsens bilag 3 er fastsat det landsdækkende beskyttelsesniveau for lugt, der skal anvendes i kommunernes vurdering af, om der er væsentlige lugtgener i forbindelse med udvidelse af et husdyrbrug. Det fremgår af reglerne, at dette beskyttelsesniveau som udgangspunkt er tilstrækkeligt til at sikre omgivelserne imod væsentlige lugtgener.

Ifølge beskyttelsesniveauet skal projektet overholde bestemte lugtgeneafstande, hvis længde afhænger af forskellige områders lugtfølsomhed. Lugtgeneafstandene beregnes i *husdyrgodkendelse.dk* efter to forskellige metoder, henholdsvis den Ny Lugtvejledning og FMK-vejledningen. Det er de længste beregnede lugtgeneafstande, der skal overholdes.

Ved beregning af geneafstanden for lugt indregnes kumulation fra andre husdyrproducenter såfremt der er husdyrproducenter med en ammoniakemission på mere end 750 kg NH<sub>3</sub>-N pr år indenfor en radius af 100 meter fra enkeltbeboelsen og såfremt der er husdyrproducenter med en ammoniakemission på mere end 750 kg NH<sub>3</sub>-N pr år indenfor en radius af 300 meter fra samlet bebyggelse og byzone.










Ved én anden ejendom med en ammoniakemission på mere end 750 kg NH<sub>3</sub>-N pr år forøges geneafstanden med 10 %.

Ved to eller flere andre ejendomme med en ammoniakemission på mere end 750 kg NH<sub>3</sub>-N pr år forøges geneafstanden med 20 %.

Ifølge beregningerne udført i *husdyrgodkendelse.dk* vil geneafstanden i forhold til byzone være 607 meter, samlet bebyggelse 421 meter og enkeltbolig 129 meter. Genekriterierne er overholdt, se Tabel 3.

Ved lugtberegning regnes fra midten af de enkelte stalde. Derfor er afstanden i Tabel 3 anderledes end i Figur 1.



Samlet resultat af lugtberegning  						
Bebyggelse	Kumulation	Model	Ukorrigeret geneafstand (m)	Korrigeret geneafstand (m)	Vægtet gennemsnitsafstand (m)	Genekriterie overholdt
 Adsbølvej 30	0	FMK	128,7	128,7	456,9	Ja
 Adsbølvej 32	0	FMK	128,7	128,7	462,9	Ja
 Lynevej 60	0	FMK	128,7	128,7	499,8	Ja
 Mosbølvej 3	0	FMK	128,7	128,7	465,6	Ja
 Lynevej 52	0	NY	421,4	421,4	615,6	Ja
 Lynevej 56	0	NY	421,4	421,4	563,9	Ja
 Byzone Ølgod	0	NY	606,8	606,8	4910,1	Ja

**Tabel 3 Beregnet geneafstand fra husdyrbruget efter planlagt udvidelse**

Lovens minimumskrav til afstande til nærmeste beboelser indenfor de tre typer er overholdt. Varde Kommune vurderer derfor, at lugt fra staldene ikke vil give væsentlige gener for omgivelserne.

Der skal i henhold til gældende lovgivning være et tæt flydelag på gyllebeholderne. Møddinger skal i henhold til gældende lovgivning være overdækket med plastik eller kompostdug. Udbringning af husdyrgødning skal ske i henhold til de gældende regler.

Varde Kommune vurderer samlet, at lugt fra husdyrbrugets produktion, opbevaring og udbringning af husdyrgødning, ikke vil medføre lugtgener, der stiger til et niveau, som ikke bør accepteres af omgivelserne.

Der stilles generelle vilkår til forebyggelse af lugtgener, samt at der kan kræves undersøgelse, hvis det skønnes, at lugtgener i omgivelserne er større end det kunne forventes ud fra grundlaget for miljøvurderingen.

## 7.14 Støj og rystelser

Ansøger oplyser følgende:

### **Rystelser**

*Brug af maskiner i landbruget kan i nogle tilfælde give anledning til vibrationsgener. Dette vil typisk være rystelser maskinføreren udsættes for, fremfor rystelser der giver gener for det omgivende miljø. Denne type rystelser er en arbejdsmiljøfaktor og vurderingen af dette forhold indgår i arbejdspladsvurderingen (APV) og behandles ikke nærmere her.*

*I forbindelse med transporter kan der muligvis være vibrationer fra køretøjerne. Dette vil dog ikke være i et omfang der overstiger, hvad der almindeligvis må forventes fra kørsler på landets veje. Der er ikke nabobeboelser beliggende umiddelbart op til veje eller indkørsler. Rystelser fra ejendommen eller transporter i forbindelse med driften af denne forventes derfor ikke at give gener for omgivelserne.*



## **Støj**

Projektet giver ikke anledning til ændringer i støj. De primære støjkloder er blanding af foder og malkeanlæg.

I bygning 1 og 6 er der malkerobotter som kører døgnet rundt, men er støjsvage. Vakuumpumpen er frekvensstyret og ligeledes støjsvag. Der sker ingen ændringer i driften i forbindelse med nærværende miljøgodkendelse.

Foderblanding sker dagligt og varer ca. 5 timer. Selve foderblandingen sker i plansiloen/ensilagepladsen, som er skærmet af i med bygninger og der er ikke nogen nabobebyggelse i nærheden (udover nabobebyggelse som ejes af ansøger). Der kan forekomme kortvarigt støj, når der indblæses foder i de udendørs siloer.

Den faste husdyrgødning til biogas afhentes af biogasselskab ugentligt i dagtimerne. Afhentningen sker med lastbil.

I forbindelse med høst ensileres der i plansilo og foderlade. Der vil sammenlagt blive ensileret ca. 7-10 dage pr år. I forbindelse med ensilering kan det blive nødvendigt at arbejde udenfor dagtimerne.

Transporter forekommer i forbindelse med levering af foder, gødning, brændstof og andre forbrugsstoffer. Der sker desuden transporter i forbindelse med afhentning af levende og døde dyr samt interne transporter på bedriften. Endelig er der transporter i forbindelse med udbringning af husdyrgødning samt hjemtransport af afgrøder. De fleste transporter er med husdyrgødning og afgrøder. Belastningen af antallet transporter er derfor i en afgrænset periode i forbindelse med sæsonen for gyllekørsel og høst. I højsæsonen kan det være nødvendigt med transporter i weekenden og uden for normal arbejdstid.

Andre transporter foregår normalt i dagtimerne og på hverdage. Afhentning af levende dyr og afhentning af mælk kan dog ske døgnet rundt i henhold til slagteriets/ mejeriets køreplaner.

Mosbølvej 1 ligger tæt på indkørslerne til de to gyllebeholdere. Ved udbringning af gylle sker der transport til og fra gyllebeholderne i dagtimerne (7-22) og det er en kortvarig periode om året, hvor der udbringes gylle. I den kortvarige periode kan der forekomme kørsler med gylle uden for dagtimerne. Herudover modtages retur gylle fra biogas i dagtimerne løbende gennem året. Blanding af foder sker ved plansiloerne og foderladen, hvor både bygninger og gyllebeholdere afskærmer for støjen til Mosbølvej 1. Indkørsel hertil sker oftest ved indkørslen til bygning 6. Det vurderes, at malkerobotterne er støjsvage, og derfor heller ikke giver anledning til støjgener i forhold til Mosbølvej 1. Ved indblæsning af foder til silo placeret ved bygning 1, sker det kortvarigt og i dagtimerne. Afhentning af mælk sker ved indkørsel til bygning 6 og det vil ikke give støjgener for Mosbølvej 1.

## **Vurdering**

Husdyrbruget ligger i et landbrugsområde. Ejendommens beliggenhed i relativ lang afstand fra naboer betyder, at støj i forbindelse med produktionen vil være meget begrænset. Mosbølvej 1 ligger tættest på indkørsel til gyllebeholdere, og det vurderes at gylleudbringning (som foregår i en kortvarig periode) hovedsageligt foretages i dagtimerne, men at det kan forekomme i nattetimer kortvarigt.

Det vurderes, at husdyrbruget på Mosbølvej 4 i betragtning af typer og størrelser af produktionsanlæggene, samt afstanden fra støjkloder til omliggende beboelse, ikke kan forventes at ville frembringe støj, som kan medføre gener i omgivelserne.

I Miljøstyrelsens vejledning nr. 5/1984 om "ekstern støj fra virksomheder" anføres ingen grænseværdier for støjbelastningen fra virksomheder ved boliger i det åbne land. Dog anføres, at man som udgangspunkt ved fastsættelse af støjgrænser ved nærmest liggende enkeltbolig bør anvende de grænseværdier, som er gældende for områder med blandet bolig- og erhvervsbebyggelse. Disse værdier er anvendt i denne afgørelse.

I orientering fra Miljøstyrelsen nr. 9 1997 fremgår foreslåede grænser for vibrationer i det eksterne miljø.

Beboelsen Mosbølvej 1, som er ejet af ansøger, er beliggende tæt ved de tre sydlige indkørsler. Der sker ikke en stigning i antal transporter og dermed forventes ikke ændringer i støj og rystelser. Varde Kommune gør opmærksom på at alle nabobeboelser er omfattet af støjkravene uanset ejerforhold og

henstiller til at der tages hensyn til boligen specielt ved eventuelle transporter udenfor almindelig arbejdstid.

Varde Kommune vurderer, at udvidelsen ikke vil medføre væsentlige støj- og rystelsesgener for omgivelserne.

Varde Kommune stiller dog generelle vilkår til overholdelse af støjgrænser, og at der om nødvendigt kan kræves dokumentation for at støjgrænserne er overholdt.

## 7.15 Støv

Ansøger oplyser følgende:

### **Støv**

*Den primære støvkilde er støv fra strøelse. I forbindelse med at der strøs med halm, vil der være en risiko for lidt støvudvikling. Dette vil dog normalt kun mærkes inde i bygningerne.*

*I forbindelse med indblæsning af foder i kraftfodersiloer kan der være lidt støv udvikling. Siloerne er ikke placeret i umiddelbar nærhed af naboer. Det forventes derfor ikke omgivelserne vil opleve støvgener i forbindelse med indblæsningen.*

*Forholdene vurderes uændrede i forhold til tidligere miljøgodkendelse.*

### **Vurdering**

*Generelt vurderes det, at støvgener fra ejendommen vil være relative få og kortvarige, og at de derfor ikke vil være til væsentlig gene for omkringboende naboer.*

For at begrænse støvgener henviser Varde Kommune til god landmandspraksis. Blandt andet at al transport til og fra husdyrbruget bør forgå ved hensynsfuld kørsel, samt at alle aktiviteter på husdyrbruget planlægges, så omgivelserne påvirkes mindst muligt.

Varde Kommune vurderer, at der som følge af udvidelsen ikke vil være aktiviteter, som vil medføre væsentlige støvgener. Der fastsættes vilkår om, at drift af anlægget ikke må medføre væsentlige støvgener udenfor husdyrbruget.

## 7.16 Skadedyr

Ansøger oplyser følgende:

*For at bekæmpe skadedyr som kan være til gene for selve ejendommen foretages regelmæssig bekæmpelse af fluer, rotter og mus. Alle udendørs arealer samt områder omkring foderopbevaring holdes ryddeligt og rent.*

*Fluer bekæmpes med larvemiddel samt der foretages oftere udmugning i sommerperioderne. De til enhver tid nyeste retningslinjer fra Aarhus Universitet, Institut for Agroøkologi følges.*

*Rottebekæmpelse sker via et autoriseret firma.*

### **Vurdering**

*Det vurderes, at det ansøgte projekt og håndteringen af forekomst af fluer og skadedyr ikke vil blive en gene for de omkringboende.*

Varde Kommune stiller vilkår til opbevaring af foder og om at foretage fluebekæmpelse efter retningslinjer fra Aarhus Universitet, Institut for Agroøkologi. Retningslinjer angiver en række afprøvede metoder og opdateres løbende.

## 7.17 Døde dyr

Ansøger oplyser følgende:

*Døde dyr opbevares overdækket af et kadaverdækket på bund af spalteelementer på plads sydvest for bygning 1 (jf. Figur 5). Placeringen af afhentningsstedet ligger ugeneret i forhold til nabobeboelser og forbipasserende. Døde dyr tilmeldes til afhentning af DAKA senest 24 timer efter dødsfaldet er konstateret.*

#### **Vurdering**

*Det vurderes, at husdyrbruget efterlever Bekendtgørelse nr. 558 af 01/06/2011 om opbevaring m.m. af døde produktionsdyr.*

Opbevaring af døde dyr er reguleret af Fødevarestyrelsens "Bekendtgørelse om opbevaring m.m. af døde produktionsdyr". Der er dog, i forbindelse med opbevaring af affald, stillet et generelt vilkår til forebyggelse af uhygiejniske forhold.

Varde Kommune vurderer ud fra ansøgers redegørelse, at døde dyr opbevares og bortskaffes miljømæssigt forsvarligt på husdyrbruget.

## **7.18 Lys**

Ansøger oplyser følgende:

*Der sker ingen ændringer i lysforholdene på ejendommen. Der er etableret udendørsbelysning ved gavlen af bygning 6 samt ved kalvehytterne, som tændes efter behov. Der er lys i staldene om dagen og når der arbejdes stalden om natten er lyset dæmpet så der er tilstrækkeligt lys i forhold til dyrevældfærd.*

#### **Vurdering**

*Der sker ikke ændringer i lysforholdene på ejendommen. Eksisterende udendørs belysning vurderes ikke at være generende for omgivelserne og trafikken.*

Varde Kommune vurderer, at der ikke vil være væsentlige gener forbundet med husdyrbrugets belysning. Dog stilles et generelt vilkår om, at husdyrbrugets drift ikke må medføre væsentlige lysgener udenfor husdyrbruget.

## **7.19 Til- og frakørsel**

Ansøger oplyser følgende:

*Til ejendommen er der fem indkørsler samt en indkørsel til bygning 4 og en indkørsel til stuehuset. Der er ingen nabobeboelser i nærheden af de nuværende og fremtidige indkørsler (udover Mosbølvej 1, som ejes af ansøger). Der ændres ikke på til- og frakørselsforholdene. Transporter sker i forbindelse med håndtering af dyr, afhentning af mælk, udbringning af husdyrgødning, høstarbejde, levering af foder m.m. Omkring forårs- og høstarbejde vil markarbejdet betyde intensiveret trafik på og omkring anlægget i en kortere afgrænset periode. Hovedparten af de daglige transporter foregår i dagtimerne. Sæsonbetonede transporter kan dog foregå hele døgnet rundt. Afhentning af mælk og levende dyr følger mejeriet/slagteriets køreplaner og kan derfor forekomme uden for normal arbejdstid.*

*I nedenstående tabel er der angivet et forventet antal transporter. Én transport svarer til både en kørsel til og fra ejendommen. I nudrift er der anvendt de oplysninger, som fremgår i tillæg til miljøgodkendelsen fra 2017.*

Transporterne fordeler sig som vist i Tabel 4. Én transport svarer til både en kørsel til og fra husdyrbruget. (f.eks. hvis der er 365 transporter med mælk, vil det sige at der bliver afhentet mælk hver dag og 183 transporter betyder at der afhentes mælk hver anden dag.)

<b>Transporttype</b>	<b>Antal transp./år, Nudrift</b>	<b>Antal transp./år, Ansøgt</b>	<b>Ændring +/ -</b>
Afhentning af mælk	365	365	-

Afhentning af levende dyr	52	52	-
Afhentning af døde dyr	40	40	-
Leverance af indkøbt foder	52	52	-
Grovfoder	700	700	-
Hjemtransport halm	100	100	-
Husdyrgødning, Fast	100	0	- 100
Husdyrgødning, fast til biogas	0	52	+52
Gylle inkl. tur/retur til biogas	700	300	-
Brændstof (opbevares på Mosbølvej 1)	12	24	+12
Affald	26	26	-
Andet (fragtbil o.l.)	52	52	-
<b>Transporter i alt</b>	<b>2.199</b>	<b>1.763</b>	<b>-436</b>

**Tabel 4 Oversigt over det årlige antal transporter til og fra Mosbølvej 4.**

*Transporter forventes at være stort set uændret i forhold til nuværende drift. Husdyrgødning (fast) leveres til biogas og der kommer afgasset gylle retur. Afhentning/levering af gødning til biogas sker hele året rundt.*

*De øvrige transporter med afgrøder og udbringning af husdyrgødning sker i en kort afgrænset periode i forbindelse med sæsonen for gyllekørsel og høst. I højsæsonen kan det være nødvendigt med transporter i weekenden og uden for normal arbejdstid.*

*Mælketransporterne foregår hver dag. Andre transporter foregår normalt i dagtimerne og på hverdage. Afhentning af mælk/ levende dyr kan dog ske døgnet rundt i henhold til mejeriets/slagteriets køreplaner. I højsæsonen kan det være nødvendigt med transporter i weekenden og uden for normal arbejdstid.*

#### **Vurdering**

*Der er redegjort for til- og frakørselsforhold, samt at transporter så vidt muligt foregår i dagtimerne. Det vurderes på baggrund af ovenstående, at transporter til og fra ejendommen ikke vil medføre væsentlig negativ påvirkning af nærmiljøet.*

Figur 8 beskriver til- og frakørselsforhold.



**Figur 8 Til- og frakørselsforhold på husdyrbruget**

Varde Kommune vurderer, at nedgangen i antal transporter og at til- og frakørsel til husdyrbruget ikke vil medføre væsentlige miljømæssige gener for de omboende.

## 7.20 Spildevand

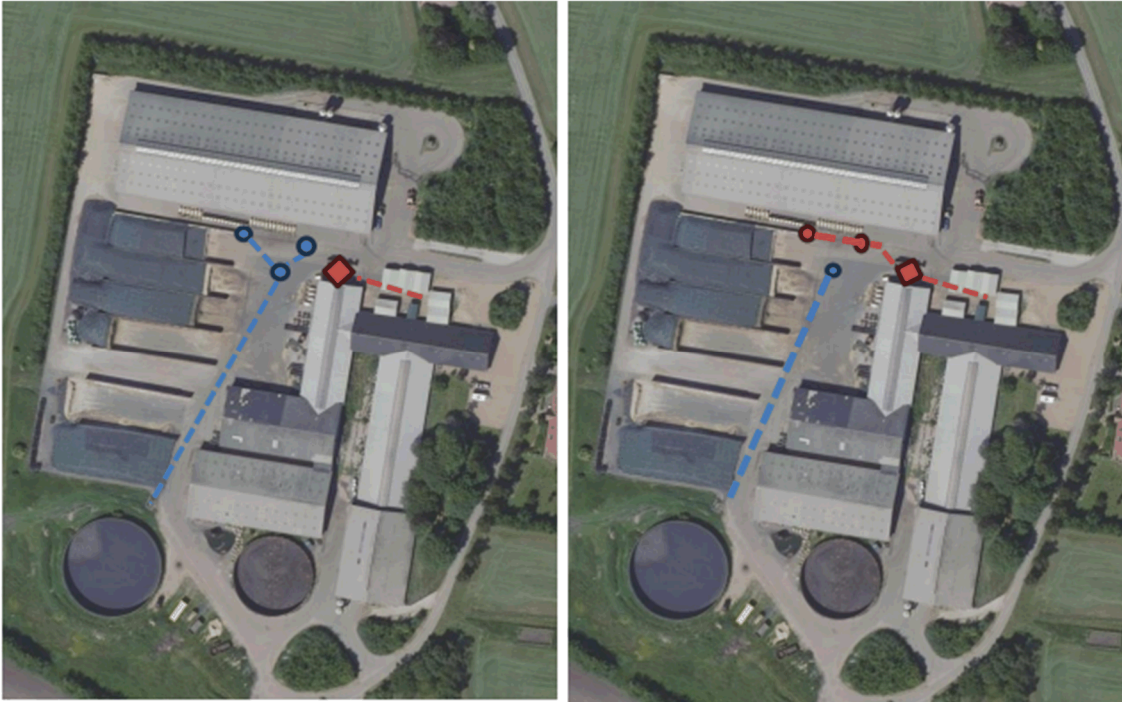
Ansøger oplyser følgende:

*Der er sanitært spildevand fra driftsbygningerne, som ledes til nedsivningsanlæg, hvilket er uændret i forhold til tillæg til miljøgodkendelsen fra 2017. Vand fra vask af stalde mm. ledes til gyllesystemet.*

*Restvand fra kalvehytter (bygning 7) ledes på nuværende tidspunkt i afløb, som er koblet til samletank til udsprinkling. Dette laves om, så restvand fra kalvehytter ledes i fortank ved bygning 2. Der laves en mindre betonkant/forhøjning, som gør det muligt at opsamle vand fra det afgrænsede kalvehytteområde (bygning 7).*

*Restvand fra kalveplads (bygning 8) ledes til fortank ved bygning 2. Området afgrænses med en betonkant/forhøjning. Se nedenstående skitse (figur 3) (ses i Figur 9) med ændringer:*





**Figur 9 Ansøgers figur 3. Skitse til venstre viser nuværende afløb fra kalvehytter (bygning 7) og kalveplads (bygning 8). Restvandet fra kalvehytter ledes til samletank, som udsprinkles. Dette laves om, som illustreret på skitsen til højre, så restvandet fra kalvehytter ledes til fortank, som er placeret ved bygning 2.**

Vand fra vaskeplads og møddingspladsen ledes til gyllesystemet. Vand fra kørefaste arealer løber overfladisk på jorden.

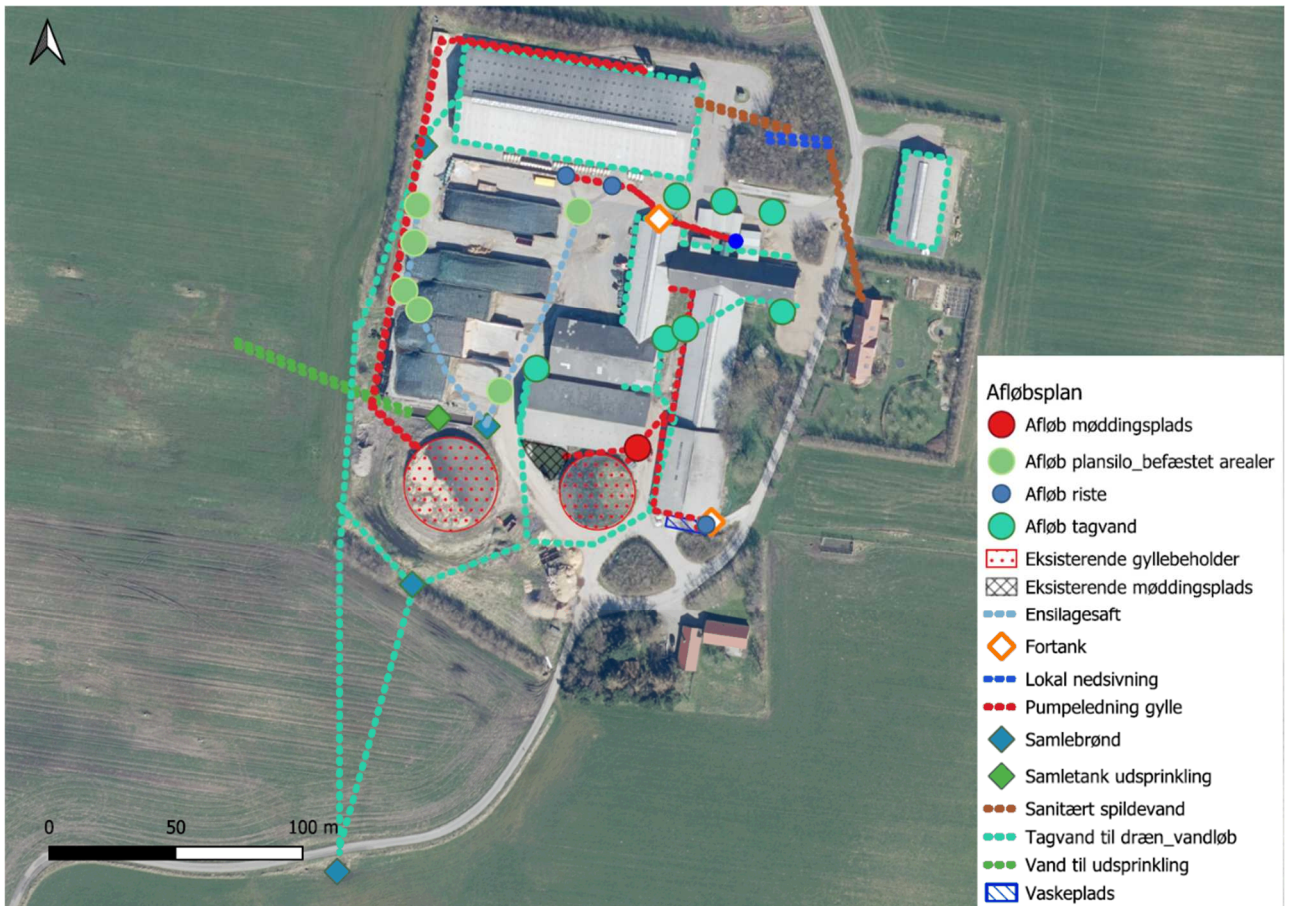
Vand fra ensilageplads og plansiloer opsamles i et opsamlingsbassin, hvorfra det udsprinkles på marken. Udsprinklingen foregår med vandingsmaskine, som flyttes løbende. I afgrødernes vækstsæson flyttes vandmaskinen i kørespor – mens den i den resterende periode af året flyttes over hele marken. Der udsprinkles på det skraverede areal vist i figur 4 (ses i Figur 10), som er over dobbelt så stort, som arealet hvor restvandet opsamles fra. Da vandingsmaskinen hele tiden er flytbar sikres det, at der ikke udsprinkles på samme sted hele tiden.



**Figur 10 Ansøgers Figur 4. Det skraverede område er udsprinklingsarealet.**

*Tagvand fra bygningerne ledes via dræn til Lydum å. Dog udledes tagvand fra bygning 4 på befæstet areal, som fjernes via lokal nedsivning omkring bygningen.*

*Afløbsforhold kan visualiseres på nedenstående figur 5 (ses i Figur 11) og figur 6 (ses i Figur 12).*



Figur 11 Ansøgers Figur 5. Afløbsplan, som er tilrettet i forhold til ændringer vist i figur 3.





**Figur 12 Ansøgers Figur 6. Befæstede arealer, som er vist med skraveringer. Rundt om bygning 4 og gyllebeholderne løber regnvandet af jorden. I de resterende skraveringer sker der en opsamling af regnvandet.**

### Vurdering

Det vurderes hermed, at de generelle krav til håndtering af spildevand, restvand og ensilagesaft jf. husdyrgødningsbekendtgørelsen er overholdt, og dermed er tilstrækkelige til beskyttelse af omgivelserne når ændringerne vedr. afløbsforhold ved bygning 7 er gennemført.

### Udsprinkling af restvand fra ensilageplansiloer

Når det gælder opsamling, opbevaring, håndtering, og evt. udsprinkling af restvand fra ensilageplansiloerne gælder reglerne i gødningsanvendelsesbekendtgørelsen:

- anlæg, der anvendes til opbevaring af restvand, skal være udført af bestandige materialer, og skal have tilstrækkelig opbevaringskapacitet til, at udbringning kan ske miljømæssigt forsvarligt
- opbevaringsanlæg for restvand skal tømmes så ofte, at de ikke løber over
- restvand må kun tilføres afgrøder, som er omfattet af en kvælstofnorm
- udbringning af restvand må ikke give anledning til unødige gener
- restvand må ikke udbringes på en måde og på sådanne arealer, at der er fare for afstrømning til vandløb (herunder dræn), søer større end 100 m<sup>2</sup> og kystvande.
- udbringning af restvand på vandmættet, oversvømmet, frossen eller snedækket jord er ikke tilladt.

Der findes et landbrugsbyggeblad (103.09-05), som giver en anvisning på hvordan et udsprinklingsanlæg til ensilagesaft og restvand kan dimensioneres for at kunne leve op til reglerne i gødningsanvendelsesbekendtgørelsen. Byggebladet er opdateret d. 1. oktober 2023 og indeholder nu anbefalinger til forholdet mellem siloareal og udsprinklingsareal, se Figur 13.

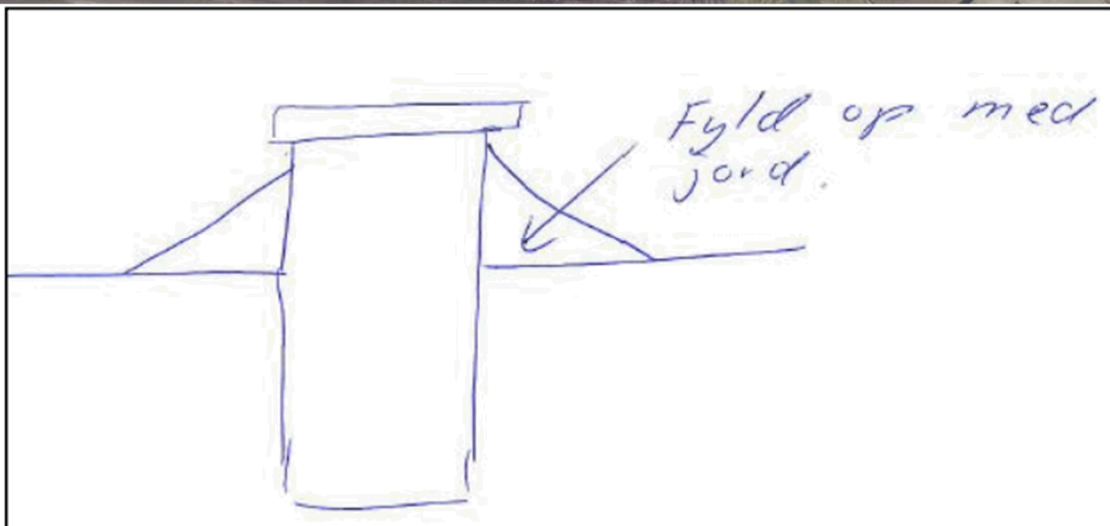
Jordbundstype	Areal til udsprinkling *)
JB 1 – 3	1:1
JB 4 – 6	1;1:5
JB 7 – 10	1:2

\*) Forholdt mellem siloareal og areal til udsprinkling

**Figur 13 Generel anvisning til størrelsen af udsprinklingsareal fra byggeblad 103.09-05**

Arealet, hvorfra der opsamles restvand, har et areal på ca. 7.000 m<sup>2</sup>, se Figur 12. Det er i ansøgningen jf. Figur 10 angivet, at der udsprinkles vand ved hjælp af en vandingsmaskine på et areal, der er mere end 2 x så stort som arealet, der opsamles vand fra, forudsat vandingsmaskinen flyttes rundt. Jf. lovgivningen må restvand ikke udsprinkles på vandmættet jord og vandet må ikke kunne løbe overfladisk på jorden eller til dræn.

I tillæg nr. 1 fra 2017 er det beskrevet at det areal, der udsprinkles på, hælder ned mod en brønd. Se Figur 14. Når der udsprinkles restvand må der ikke være fare for at restvand kan løbe til dræn. Derfor blev der i tillægget stillet vilkår om, at rundt om brønden nær hydranten, der er vist ved rødt på Figur 14, skulle der fyldes jord op som vist nederst på Figur 14, for at der ikke kunne løbe restvand til dræn, se Figur 14, som stammer fra tillæg nr. 1 fra 2017. Brønden ligger i den sydlige ende af det areal, der i nærværende ansøgning om miljøgodkendelse er indtegnet som udsprinklingsareal og arealet falder ned mod brønden. Vilkåret fastholdes derfor selvom udsprinkling ikke foregår med hydranter i ansøgt drift.



**Figur 14 Placering af- og krav til brønd, figurer fra tillæg nr. 1 2017**

Opsamlingsbeholderen til vand fra plansiloen er 150 m<sup>3</sup> (byg B jf. Figur 5). Opsamlingsbeholderen til restvand er godkendt til 4 x 20 x 1,5 m svarende til 120 m<sup>3</sup> i anmeldelse 16. maj 2022. Beholderen er opført 25 m lang, så den er 150 m<sup>3</sup>. Forholdet lovliggøres i forbindelse med denne miljøgodkendelse.

Idet der vil være perioder på året, typisk om vinteren, hvor det ikke er muligt at udsprinkle vandet umiddelbart, bør opsamlingsbrønden have en bufferkapacitet der svarer til ca. en halv måneds nedbør hvilket jf. byggebladet for en plads på ca. 7.000 m<sup>2</sup> vil svare til ca. 231 m<sup>3</sup>.

Varde Kommune vælger at stille vilkår om at

- Det areal, der udsprinkles restvand på, skal i m<sup>2</sup> være mindst lige så stort som det areal, der opsamles restvand fra og størrelse skal tilpasses så anbefalingerne i Figur 13 som minimum overholdes.
- Der må ikke løbe restvand væk fra de arealer, det udsprinkles restvand på.
- Der må ikke være vandløb, grøfter, drænbrønde eller borer indenfor 15 m fra det område, hvor der udsprinkles restvand.

- Da opsamlingsbeholderen til restvand ikke overholder den dimensionering til bufferkapacitet, som fremgår af byggeblad 103.09-05, skal der etableres en anordning, så restvandet i tilfælde af vandmættet/frosset jord kan pumpes i gyllebeholder.
- Overkant af opsamlingsbeholder og udsprinklingsbeholder til restvand skal være over niveau for opsamlingsarealet, så der ikke kan ske overløb.

Hvis det viser sig at udsprinkling af restvand ikke overholder reglerne i gødningsanvendelsesbekendtgørelsen eller de stillede vilkår, forbeholder Varde Kommune sig ret til at forlange anlægget udvidet/ændret, eller udsprinklingen helt stoppet.

### **Tagvand**

Der sker ingen ændringer af tagfladerne og udledningerne af tagvand ol. i forbindelse med nærværende miljøgodkendelse.

Der er seks riste fra befæstede arealer med overfladevand, der leder til tagvandssystemet, herudover er der en brønd med dæksel på til tagvandssystemet, se Figur 3. Ansøger har gjort rede for at der laves en betonforhøjning så vand fra køreareal og kalveplads er bedre adskilt fremover, for at sikre at vand fra kalvepladserne ikke løber til tagvandssystemet. Ansøger oplyser desuden, at der ved afløbsristen ved plansiloen er etableret en ca. 10 cm asfalt kant mod plansiloen, så vand herfra ikke kan løbe til tagvandssystemet. Ansøger har forklaret, at der ikke er tagrender på bygning 5 og G jf. Figur 5, tagvandet løber derfor til afløbsristen på jorden mellem bygningerne. Varde kommune vurderer, at det med de oplyste foranstaltninger er muligt at holde vand fra kalvepladserne adskilt fra vand fra kørearealet og at det er muligt at sikre, at vand fra plansiloen ikke løber til tagvandssystemet. Varde Kommune vurderer dog også at det er en managementopgave at sikre, at arealer hvorfra der er afløb til dræn til enhver tid renholdes. Varde Kommune stiller derfor vilkår om, at arealerne skal renholdes, så der ikke ledes forurenede vand til drænsystemet, alternativt skal afløbsforholdene ændres så vandet opsamles.

Varde Kommune vurderer ud fra ansøgers redegørelse at afledning af spildevand er tilstrækkeligt beskrevet, og at spildevandet fra husdyrbruget bortledes miljømæssigt forsvarligt.

## **7.21 Driftsforstyrrelser eller uheld**

Ved håndtering og opbevaring af gylle, kemikalier og olie, vil der altid være risiko for at der kan ske uheld. Beholdere kan springe læk, vogne kan vælte, igangsatte pumper kan blive glemt og der kan opstå brand.

For at minimere risikoen for nedsvivning af stoffer til grundvandet samt beskyttelse af det omgivende miljø, har ansøger oplyst at følgende er proceduren for håndtering af gylle, kemikalier og olie, ved uheld på husdyrbruget:

### **Redegørelse for mulige uheld:**

*Umiddelbare risici for uheld i forbindelse med driften, der kan medføre en øget forurening, vil være: spild af kemi eller olie, brand samt uheld med eller ved gyllebeholder herunder f.eks. beskadigelse af gyllebeholder ved strejfen eller påkørsel eller på anden måde ved lækage eller overløb, der vil medføre udsivning af gylle.*

### **Minimering af risiko for uheld**

*Hvis der sker spild af olie under påfyldning, som ikke umiddelbart kan fjernes ved afgravning eller ved brug af sugemateriale (savsmuld eller lign.), vil både Alarmcentral (tlf. 112) og Miljøvagt blive kontaktet. Hvis der er mistanke om, at olie eventuelt kan sive ud af tanken, vil tanken blive tømt for olie. Såfremt det drejer sig om en mængde, som ejer ikke selv har mulighed for at fjerne, vil enten brandvæsenet eller en slamsuger, der må tage imod olieaffald, blive kontaktet, så tanken kan blive tømt. Såfremt der er sket spild, der ikke kan fjernes, vil både Miljøvagten og Alarmcentralen (tlf. 112) blive kontaktet.*

*Der er kemikalier på ejendommen i form af rengøringsmidler til vask af malkeanlægget.*

*Gyllebeholderne er underlagt 10-års kontrol, hvor en kontrollant kontrollerer beholderens tæthed og kabler over og under terræn. Derudover er gyllebeholderne placeret sådan, at de er under dagligt opsyn for eventuelle revner, rust på synlige kabler, gylleudsivninger og andet. Ved påkørsel eller strejfen af en gyllebeholder med maskiner eller andet, vil eventuelle revner blive tilset med det samme og udbedret*



straks. Hvis revnen ikke kan udbedres ved egen hjælp, vil beholderproducenten blive kontaktet om assistance.

Gylletankene tømmes med selvlæssende gyllevogne påmonteret sugekran.

### **Minimering af gene og forurening ved uheld**

Hvis en gyllebeholder skulle springe, vil alarmcentralen på tlf.: 112 blive kontaktet øjeblikkeligt.

Ved driftsuheld, hvor der er sket, eller hvor der er fare for at ske en større forurening af omgivelserne, vil alarmcentralen straks blive kontaktet på tlf.: 112.

I tilfælde af lækage på gyllebeholder 1 vil der ske en afstrømning ned af marker syd for ejendommen. Lækage på gyllebeholder 2 vil der ske en afstrømning ned langs med vejen syd for ejendommen. Der er 241 m fra gyllebeholderne til nærmeste vandløb (Starbæk). Terrænet er fladt og gyllen skal strømme over Mosbølvej før det strømmer videre til Starbæk. Ved uheld vil der forsøges at grave en rende ved Mosbølvej for at stoppe afstrømningen samt sætte halmballer. Der er ingen grøfter, som kan lede gyllen videre til vandløb.

Der er udarbejdet en beredskabsplan.

### **Vurdering**

Det vurderes, at der er taget tilstrækkelige forholdsregler i tilfælde af et uheld, ved at der er en procedure for, hvad der skal gøres i tilfælde af et uheld, og hvad der skal gøres for at minimere risikoen for uheld.

Varde Kommune vurderer at ansøger har redegjort tilstrækkeligt for mulige uheld, samt for forholdsregler i tilfælde af uheld.

## **7.22 Beskyttede naturområder omkring husdyrbruget - ammoniak**

På et husdyrbrug er det stalde og husdyrgødningslagre, der er hovedkilden til udledning af luftbåret kvælstof (ammoniakfordampning). Beregninger, der er foretaget i *husdyrgodkendelse.dk*, viser at ammoniakfordampningen fra 8-årsdriften er 5.921,1 kg NH<sub>3</sub>-N pr. år, fra nudriften 5.921,1 kg NH<sub>3</sub>-N pr. år og i ansøgt drift 6.192,1 kg NH<sub>3</sub>-N pr. år.

### **Samlet ammoniakemission fra husdyrbruget (stald og lagre) ? i**

Driftstype:	Ammoniakemission fra staldafsnit (kg NH <sub>3</sub> -N/år)	Ammoniakemission fra lagre (kg NH <sub>3</sub> -N/år)	Ammoniakemission fra husdyrbruget (kg NH <sub>3</sub> -N/år)
Ansøgt drift	5456,3	735,9	6192,1
Nudrift	5185,2	735,9	5921,1
8 års-drift	5185,2	735,9	5921,1

**Figur 15 Beregninger af ammoniakfordampningen i *husdyrgodkendelse.dk***

Det ansøgte projekt medfører således en stigning i ammoniakfordampningen på 271,0 kg NH<sub>3</sub>-N pr. år i forhold til 8 års driften og i forhold til nudriften.

Forudsætningerne for ammoniakemissionen i ansøgt drift er følgende:

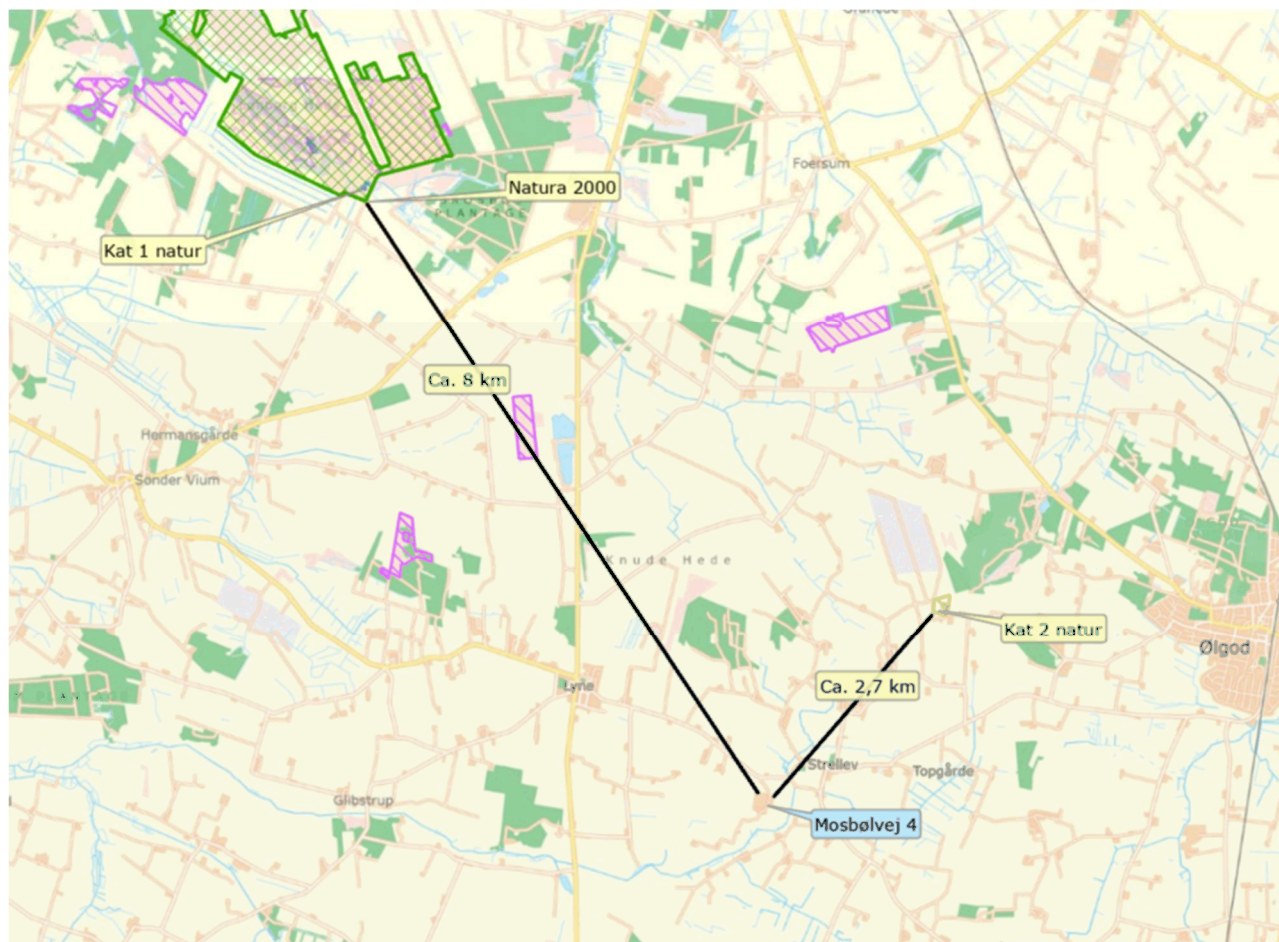
- Alle nye produktionsarealer etableres med dybstrøelse

Tiltagene stilles som vilkår i afsnit 4.

## **Internationale naturbeskyttelsesområder (Natura 2000)**

I henhold til "Bekendtgørelse om udpegning og administration af internationale naturbeskyttelsesområder samt beskyttelse af visse arter" (Bek. nr. 1098 af 21. august 2023) skal Varde Kommune vurdere, om projektet i sig selv, eller i forbindelse med andre planer og projekter, kan påvirke et Natura 2000-område væsentligt.

Der er ca. 8 km fra husdyrbrugets bygninger til nærmeste internationale naturbeskyttelsesområde, som er Habitatområde nr. 196 Lønborg Hede, se Figur 16.



**Figur 16 Nærmeste Internationale naturbeskyttelsesområde og kategori 1 og 2 natur.**

Varde Kommune/ansøger har i *husdyrgodkendelse.dk* foretaget beregninger, som viser, at ammoniakdepositionen i ansøgt drift til nærmeste Internationale naturbeskyttelsesområde bliver 0,0 kg NH<sub>3</sub>-N /ha/år, hvilket er uændret både i forhold til 8 årsdriften og nudriften, se Tabel 6.

Der er således ikke grund til at foretage konsekvensvurdering efter § 6 i bekendtgørelsen.

## § 7 områder

I henhold til § 7 i Husdyrbrugloven, er etablering, udvidelse og ændring af anlæg på husdyrbrug ikke tilladt, hvis de ligger tættere end 10 m fra – eller helt eller delvist indenfor nærmere bestemte ammoniakfølsomme naturtyper.

**Kategori 1-natur** (nærmere bestemte ammoniakfølsomme naturtyper beliggende inden for internationale naturbeskyttelsesområder).

Anlægget er beliggende ca. 8,3 km fra det nærmeste naturområde, der er omfattet af § 7 stk. 1 nr. 1 i husdyrbrugloven, og beliggende indenfor internationale naturbeskyttelsesområder, se Figur 16.

Det drejer sig om en ammoniakfølsom Natura2000-naturtype 4010 Våd hede, og indgår i udpegningsgrundlaget for området. Området er kortlagt af Naturstyrelsen i forbindelse med Natura 2000-planlægningen.

Varde Kommune/ansøger har i *husdyrgodkendelse.dk* foretaget beregninger, som viser, at ammoniakdepositionen i ansøgt drift til nærmeste kategori 1-naturområde bliver 0,0 kg NH<sub>3</sub>-N /ha/år, hvilket er uændret både i forhold til 8 årsdriften og nudriften, se Tabel 6.

**Kategori 2-natur** (nærmere bestemte ammoniakfølsomme naturtyper, der er beliggende uden for internationale naturbeskyttelsesområder).

Anlægget er beliggende ca. 2,7 km fra det nærmeste naturområde, der er omfattet af § 7 stk. 1 nr. 2 i husdyrbrugloven, som omfatter nærmere bestemte ammoniakfølsomme naturtyper, der er beliggende udenfor internationale naturbeskyttelsesområder, se Figur 16.

Det drejer sig om et overdrev nordøst for ejendommen.

Varde Kommune har i *husdyrgodkendelse.dk* foretaget beregninger, som viser, at ammoniakdepositionen i ansøgt drift til nærmeste kategori 2-natur bliver 0,1 kg NH<sub>3</sub>-N /ha/år, hvilket er uændret i forhold til nudriften og 8 årsdriften, se Tabel 6.

Varde Kommune vurderer på den baggrund, at udvidelsen ikke vil medføre nogen væsentlig påvirkning af § 7-områder og derfor ikke vil påvirke § 7 områderne negativt.

### **§ 3 områder**

Af Figur 17 og Tabel 5 fremgår de områder, som indenfor en afstand af 1.000 m fra anlægget er omfattet af naturbeskyttelseslovens § 3.





Figur 17 § 3 arealer indenfor 1.000 m fra husdyrbruget.

§ 3 lokalitet	Type	Grønt Danmarkskort i kommuneplanen
1	Eng	Ja
2	Eng	Ja
3	Eng	Ja
4	Eng	Ja
5	Eng	Ja
6	Eng	Nej
7	Eng	Ja
8	Eng	Ja
9	Eng	Ja
10	Eng	Ja
11	Mose (1,3 km)	Nej

Tabel 5 § 3 områder (minus søer) indenfor 1000 m fra husdyrbruget



### Kategori 3-natur

Indenfor 1.000 m fra anlægget er der ingen heder, moser eller overdrev, se Figur 17 og Tabel 5. Nærmeste kategori 3-natur er en mose beliggende ca. 1,3 km fra husdyrbruget.

Området er ikke udpeget som rekreative områder, indgår i kommuneplanens udpegning af værdifulde kulturmiljøer eller er omfattet af fredning.

De områder, som er udpeget som Grønt Danmarkskort i Varde Kommunes kommuneplan, se Tabel 5, er dermed også omfattet af kommuneplanens handleplan for naturpleje. Der er dog ingen konkrete planlagte naturindsatser for området.

Varde Kommune har ikke kendskab til kvælstofbidrag til områderne fra andre kilder.

Nærmeste kategori 3-natur er en mose beliggende 1,3 km nordvest for husdyrbruget, se Figur 17.

Den beregnede merdepositionen i det afsatte kategori 3 naturpunkt overstiger ikke 1,0 kg NH<sub>3</sub>-N/ha/år. Da der ikke kan stilles et krav for merdepositionen af ammoniak på under 1,0 kg NH<sub>3</sub>-N/ha/år for kategori 3 natur, er dette ikke vurderet yderligere.

Indenfor 1.000 m fra anlægget er der ikke ammoniakfølsomme skove.

### Øvrig § 3-natur

Indenfor 1.000 m fra anlægget er der registreret 5 mindre søer. Varde Kommune vurderer, at den luftbårne ammoniakdeposition fra anlægget har en meget begrænset effekt. Hovedkilden til næringsberigelse af søerne vurderes at være overfladevand fra dyrkede arealer, dels som vand, der løber på jordoverfladen til søerne, samt næringsberiget overfladevand der løber til søerne via rodzonen på dyrkede arealer. Ammoniak fra anlægget vurderes ikke at forringe naturtilstanden i § 3 søerne.

Indenfor 1.000 m fra anlægget er der registreret 10 enge, se Figur 17.

Nærmeste øvrig beskyttet natur er enge mod syd og øst. Merdepositionen på engene overstiger ikke 1,0 kg NH<sub>3</sub>-N/ha/år, og der er derfor ikke foretaget yderligere vurderinger af disse.

Varde Kommune har i *husdyrgodkendelse.dk* foretaget beregninger over ammoniakdepositionen på de nærmest liggende Natura 2000, Kat. 1- og Kat. 2-naturområder samt de øvrige nærmest liggende naturområder.

Beregningerne fremgår af Tabel 6, og er foretaget ud fra 8-årsdriften, nudriften og den ansøgte drift.

Lokalitet	Natur-type	Afstand (m)	Ruhed opland	Ruhed område	Merdeposition ift. 8-års drift, kg NH <sub>3</sub> -N / ha	Merdeposition ift. nudrift, kg NH <sub>3</sub> -N / ha	Totaldeposition ansøgt drift kg NH <sub>3</sub> -N / ha
Natura 2000	Hede	8.300	L	Bn	0,0	0,0	0,0
Kategori 1	Hede	8.300	L	Bn	0,0	0,0	0,0
Kategori 2	Overdrev	2.700	L	Bn	0,0	0,0	0,1
1	Eng	306	Rv	Bn	0,1	0,1	1,8
3	Eng	181	Rv	Bn	0,2	0,2	2,7
3 (nord)	Eng	195	Rv	Bn	0,2	0,2	2,8
5	Eng	198	Rv	Bn	0,0	0,0	0,9
11	Mose	1.291	L	Mk	0,0	0,0	0,2

**Tabel 6 Beregning af ammoniakdeposition på vigtige naturområder**

På baggrund af ovenstående vurderer Varde Kommune, at udvidelsen af husdyrbruget ikke vil påvirke § 3-områder væsentligt som følge af ammoniakdeposition, og at udvidelsen ikke vil medføre tilstandsændringer på disse områder.

## 7.23 Påvirkning af "Bilag IV arter"

I henhold til § 10 i "Bekendtgørelse om udpegning og administration af internationale naturbeskyttelsesområde samt beskyttelse af visse arter" er der indført en streng beskyttelse af en række dyre- og plantearter, uanset om de forekommer inden for et beskyttelsesområde eller udenfor. Disse arter fremgår af direktivets bilag IV og kaldes derfor bilag IV-arter. For en række arters vedkommende har Varde Kommune intet kendskab til arternes udbredelse i området, det gælder f.eks. løgfrø, markfirben og alle arter af småflagermus.

Spidssnudet frø og birkemus er begge arter der er listet på bilag IV. Spidssnudet frø er almindelig udbredt i Varde Kommune, og forventes at forekomme i forbindelse med naturområder, hvor der er egnede leveforhold for spidssnude frøer. Det er Varde Kommunes vurdering at udvidelsen ikke vil medføre nogen væsentlig påvirkning af spidssnudet frø på grund af den store forekomst af arten i Varde Kommune.

Birkemus er registreret få steder i Varde Kommune. Nærmeste lokalitet, hvor der i nyere tid er registreret birkemus, er ca. 8,4 km syd for husdyrbruget. Det er Varde Kommunes vurdering, at udvidelsen af dyreholdet ikke vil medføre nogen væsentlig påvirkning af birkemusen på grund af den store afstand til den nærmeste lokalitet hvor birkemusen er registreret.

Varde Kommune vurderer i øvrigt, at udvidelsen kan gennemføres uden at påvirke nogen af de listede arter på bilag IV i direktivet væsentligt.

## Bedste tilgængelige teknik (BAT)

Med begrebet BAT menes den teknik, som mest effektivt giver et højt beskyttelsesniveau for miljøet som helhed, og som samtidig er afvejet i forhold til fordele og økonomiske udgifter.

Ansøgere om miljøtilladelse/miljøgodkendelse af husdyrbrug med en ammoniakemission højere end 750 kg NH<sub>3</sub>-N/år, skal begrænse ammoniakforureningen ved anvendelse af BAT.

I Varde Kommunes vurdering af BAT indgår bl.a.

- Miljøstyrelsens Teknologiliste
- Miljøstyrelsens Teknologiblade
- Bilag 3 i husdyrgodkendelsesbekendtgørelsen

I Varde Kommunes BAT-vurdering indgår hovedpunktet

- Ammoniak

I det følgende redegøres der for ansøgers oplysninger om anvendelse af BAT, samt Varde Kommunes vurdering af om ansøger lever op til det niveau, som Varde Kommune fastlægger som BAT-niveauet for husdyrbruget.

### 7.24 BAT – Ammoniak

Varde Kommune har beregnet projektets BAT-krav ud fra Bilag 3 i Husdyrgodkendelsesbekendtgørelsen, se Tabel 7.

Antal m <sup>2</sup> og staldsystem/lager	BAT-krav (Kg NH <sub>3</sub> -N/m <sup>2</sup> )	Korrigeret BAT- krav Kg NH <sub>3</sub> -N/m <sup>2</sup>	Total kg NH <sub>3</sub> -N for produktions-arealet
Bygning 1 (eksisterende stald) 1.089 m <sup>2</sup> sengestald m. spalter	1,16		1263
Bygning 2 (eksisterende stald) 127 m <sup>2</sup> dybstrøelse	0,84		107
Bygning 3 (ny stald) 234 m <sup>2</sup> dybstrøelse	0,84		197
Bygning 3 (eksisterende stald) 86 m <sup>2</sup> sengestald m. spalter	1,16		100
Bygning 3 (eksisterende stald) 59 m <sup>2</sup> dybstrøelse	0,84		50
Bygning 4 (ny stald) 52 m <sup>2</sup> dybstrøelse	0,84		44
Bygning 4 (eksisterende stald) 334 m <sup>2</sup> dybstrøelse	0,84		281
Bygning 5 (eksisterende stalde) 727 m <sup>2</sup> dybstrøelse	0,84		611
Bygning 6 (eksisterende stalde) 366 m <sup>2</sup> dybstrøelse	0,84		307
Bygning 6 (eksisterende stald) 1.840 m <sup>2</sup> sengestald m. spalter linespil	1,16		2134
Bygning 7 (ny stald) 30 m <sup>2</sup> dybstrøelse	0,84		25
Bygning 7 (ny stald) 137 m <sup>2</sup> dybstrøelse	0,84		115
Bygning 8 (ny stald) 30 m <sup>2</sup> dybstrøelse	0,84		25
Bygning 8 (ny stald) 236 m <sup>2</sup> dybstrøelse	0,84		198
1.032 m <sup>2</sup> gyllebeholder	0,4		413
628 m <sup>2</sup> gyllebeholder	0,4		251
200 m <sup>2</sup> møddingsplads	0,36		72
Total BAT-Krav for husdyrbruget			6.192

Husdyrbrugets beregnede ammoniakemission	6.192
BAT-kravet er overholdt med	0

**Tabel 7 Beregning af projektets BAT-emissionsniveau**

I Tillæg nr 1 til miljøgodkendelse fra 2017 er der i nogle stalde anvendt skraber på spalterne og/eller i kanaler. Nyeste viden viser dog at disse teknologier ikke har en dokumenteret effekt på ammoniakemissionen og de indgår derfor ikke som miljøteknologier i nærværende miljøgodkendelse.

BAT-kravet for projektet er beregnet til 6.192 kg NH<sub>3</sub>-N og projektets reelle ammoniakemission er på 6.192 kg NH<sub>3</sub>-N. Projektet har således en total ammoniakemission, der svarer til det beregnede BAT-krav.

Varde Kommune vurderer på baggrund af ovenstående, at ansøger lever op til lovgivningens krav om BAT på punktet ammoniak.

BAT-niveauet er opnået ved at

- alle nye produktionsarealer etableres med dybstrøelse. Det drejer sig om følgende produktionsarealer:

- Byg 3: Alle kvæg, 234 m<sup>2</sup> dybstrøelse
- Byg 4: Alle kvæg, heste, får og geder, 52 m<sup>2</sup> dybstrøelse
- Byg 7: kalve under 6 mdr, 30 m<sup>2</sup> dybstrøelse  
Kalve under 6 mdr, 137 m<sup>2</sup> dybstrøelse
- Byg 8: Alle kvæg, 30 m<sup>2</sup> dybstrøelse  
Kalve under 6 mdr, 236 m<sup>2</sup> dybstrøelse

Se Figur 5 for placering af bygninger.

## 7.25 Samlet BAT-vurdering

Som der er redegjort for i de foregående punkter, lever ansøger op til Varde Kommunes BAT-krav for husdyrbruget. Varde Kommune vurderer på den baggrund, at ansøger i henhold til § 27 i Husdyrbrugloven har truffet de nødvendige foranstaltninger til at forebygge og begrænse forurening ved anvendelse af den bedste tilgængelige teknik.

## 8 Egenkontrol

Ansøgers redegørelse:

- Der udføres 10-årig beholderkontrol, hvilket betyder, at tanken hvert 10. år bliver kontrolleret af autoriseret kontrollant for, om tanken opfylder krav til holdbarhed, tæthed og styrke.
- I bedriftens driftsregnskab registreres forbrug af vand, energi, indkøbt foder, pesticider og handelsgødning.
- Der overvåges ved gyllepumpning.
- Der føres logbog over gylletanke.
- Kontrol med gødningsmængder, gødningsanvendelse, antal dyr etc. udføres efter gældende lovkra v (gødningsregnskab og husdyrindberetning) og kontrolleres af Landbrugsstyrelsen. Anvendelse og udarbejdelse af mark-/gødningsplaner er et af hovedpunkterne i BAT-kravene. Det opfyldes til fulde. Det er et styringsredskab, der sikrer, at afgrøderne gødes efter behov, og at gødning tilføres markerne, når vejret tillader det, så næringsstoffudledningen til det omgivende miljø minimeres.

### **Vurdering**

Med ovenstående er der redegjort for, at der er fokus på management og egenkontrol på ejendommen. Ved at registrere og iagttage daglige rutiner og forbrug kan eventuelle uhensigtsmæssige forhold identificeres og afhjælpes. Det vurderes samlet set, at driften af husdyrbruget på adressen inkl. egenkontrol og management lever op til lovens krav. Driften af husdyrbruget forventes derfor samlet set ikke at medføre en væsentlig negativ virkning på miljøet

Varde Kommune vurderer at der på Mosbølvej 4 føres egenkontrol i henhold til miljølovgivningen.

## 9 Alternative muligheder

Ansøger oplyser:

Det har været overvejet at bygge en ny stald, som der er givet tilladelse til i 2017. Behovet har dog ændret sig, da kvierne er opstaldet på en anden ejendom. Derfor er der valgt en løsning i ejendommens eksisterende bygning i stedet, hvor det er muligt at etablere kælvningsbokse.

### **Vurdering**

Ud fra de alternativer der er beskrevet, vurderes det, at det valgte projekt tager hensyn til omgivelserne (naboer m.m.), miljøet og husdyrbruget.

Varde Kommune vurderer at den eksisterende bygningsmasse ved det valgte projekt kan udnyttes mere effektivt end i den hidtidige drift.

## 10 Befolkning og menneskers sundhed

Ansøgers redegørelse:

Der er via lovgivningen indført en begrænsning på ammoniakemissionen for husdyrbrug i form af krav om miljøvenlig teknologi (BAT). BAT kravet er medvirkende til at de overordnede mål om begrænsning af ammoniakindhold i luften overholdes. På Mosbølvej 4 overholdes lovgivningens krav til BAT, hvorved ammoniakindholdet i luften begrænses.

Der er i tidligere afsnit gjort rede for, at der ikke forventes væsentlige gener for omgivelserne med støv, støj eller lugt mv.

I forbindelse med ansøgte projekt udledes der ikke sundhedsskadelige stoffer som f.eks. tungmetaller eller dioxin. Det vurderes derfor, at projektet ikke vil medføre nogen påvirkning af menneskers sundhed. Der vil ikke forekomme luftforurening eller forurening af vand, der kan påvirke befolkningen og menneskers sundhed. I forbindelse med befolkning og menneskers sundhed påvirker anlægget mest

med støv, støj, lugt og ammoniakemissioner. Reglerne for ammoniak og lugt er overholdt. Ved management og foranstaltninger, forventes det, at støj og støv ikke vil give anledning til nabogener.

### **Vurdering**

Ud fra ovenstående vurderes det, at husdyrbruget på Mosbølvej 4 kan drives på stedet uden at påvirke menneskers sundhed negativt

Varde Kommune vurderer at udvidelsen ikke vil påvirke befolkning eller menneskers sundhed væsentligt.

## **11 Nabo- / partshøring**

Projektet er udover ansøger og dennes konsulent sendt til høring hos naboer/partner, som ejer en matrikel indenfor lugtkonsekvenszonen, som er 544 m fra husdyrbruget, i perioden fra den 8. maj 2024 til den 10. juni 2024.

I forbindelse med nabohøringen er der ingen bemærkninger kommet.

Sideløbende med nabo- / partshøring er der foretaget høring af offentligheden, ved at udkast til miljøgodkendelse sammen med ansøgning og miljøkonsekvensrapport har været lagt på Varde Kommunes hjemmeside under "Høringer".

## **12 Samlet vurdering**

Ansøger vurderer:

### **Foranstaltninger for at undgå, forebygge eller begrænse det ansøgte virkning på miljøet**

I dette afsnit er de væsentligste foranstaltninger for at begrænse det ansøgte projekts virkninger på miljøet, nævnt. I alle de foregående afsnit vil man kunne læse yderligere om de anvendte foranstaltninger og vurderinger heraf.

- Der udarbejdes mark-/gødningsplan for ejendommens jordtilliggende, hvorved fosfor- og nitratudvaskning minimeres.
- Spildevandsledningerne, herunder tagvand, overfladevand og sanitært spildevand er adskilt fra hinanden efter gældende regler, for at undgå en forurening af overflade- og grundvand.
- Der er flydelag på gyllebeholderne, hvilket minimerer ammoniakfordampningen fra lagrene.
- Der foretages forskellige egenkontroller for bl.a. at følge produktionen samt forbrug af f.eks. foder, el og vand m.m.
- Der udarbejdes en beredskabsplan for ejendommen.

### **Samspelet mellem faktorerne jf. § 4 stk. 8 nr. 5.**

Ifølge bekendtgørelse om godkendelse og tilladelse m.v. af husdyrbrug skal der vurderes, om der er kumulative effekter som følge af et samspil mellem to, flere eller alle faktorerne:

1. Befolkningen og menneskers sundhed.
2. Biologisk mangfoldighed med særlig vægt på kategori 1- og 2-natur, samt bilag IV-arter.
3. Jordarealer, jordbund, vand, luft og klima.
4. Materielle goder, kulturarv og landskabet.

### Vurdering

Det vurderes ud fra beskrivelser og vurderinger i miljøkonsekvensrapporten, at den kumulative effekt mellem punkt 1-4 ikke vil have væsentlige direkte eller indirekte virkning på omgivelserne.

### **Samlet vurdering af miljøkonsekvensrapporten**

Denne ansøgning er udarbejdet efter Husdyrloven og det vurderes ud fra ovenstående beskrivelser og vurderinger, at det ansøgte væsentlige direkte og indirekte virkninger ikke vil have en negativ påvirkning på følgende punkter:

1. Befolkningen og menneskers sundhed.



2. *Biologisk mangfoldighed med særlig vægt på kategori 1- og 2-natur, samt bilag IV-arter.*
3. *Jordarealer, jordbund, vand, luft og klima.*
4. *Materielle goder, kulturarv og landskabet.*
5. *Samspillet mellem to, flere eller alle faktorer efter 1-4.*
6. *Sårbarhed i forhold til risici for større ulykker eller katastrofer som følge af ovennævnte faktorer 1-5*

Varde Kommune vurderer samlet, at det ansøgte projekt ikke vil medføre en væsentlig påvirkning af miljøet, naturen og naboerne sammenholdt med den nuværende produktion, hvis de i miljøgodkendelsen opstillede vilkår overholdes.

Varde Kommune vurderer, at der kan meddeles godkendelse af det ansøgte da:

- Der er truffet de nødvendige foranstaltninger til at forebygge og begrænse forurening ved anvendelse af den bedste tilgængelige teknik.
- Husdyrbruget i øvrigt kan drives på stedet uden at påvirke omgivelserne på en måde, som er uforenelig med hensynet til omgivelserne.
- Udvidelse og drift af husdyrbruget ikke medfører væsentlige virkninger på miljøet.

## Bilag 1 – Færdigmeldingsskema

<b>Varde Kommune</b> <b>Teknik &amp; Miljø</b> <b>Bytoften 2</b> <b>6800 Varde</b>	<b>Forbeholdt kommunen</b>  <i>Ejendomsnummer: 573-</i> <i>Anlægsnummer i BBR:</i> <i>Godkendt i sag-nr.:</i> <i>Sagsbehandlers initialer:</i>
<b>Oplysninger til BBR-registrering</b>  NÅR DU HAR FÆRDIGGJORT ETABLERING AF GYLLEBEHOLDER / ENSILAGEPLADS / MØDDINGSPLADS / KALVEPLADS / VASKEPLADS M.M. HAR VI BRUG FOR FØLGENDE OPLYSNINGER FOR AT FÅ ANLÆGGET REGISTRERET I BBR.  (Én blanket pr. anlæg)	

<b>Vejnavn og husnummer:</b>	
<b>Postnummer og by:</b>	
<b>Hvad omhandler oplysningerne: (sæt kryds)</b>	Nyetablering: Udvidelse: Ændring:
<b>Hvad er etableret/udvidet/ændret: (sæt kryds)</b>	Ensilageopbevaringsanlæg: Møddingsplads: Gyllebeholder: Andet:
<b>Byggedata:</b>	Grundareal: Rumfang: Højde: Opførelsessår:
<b>Placering: (sæt kryds) (Skitse som bilag)</b>	Placering fremgår af ansøgningen: Vedlagt skitse over evt. ændret placering:

<b>Ejers underskrift:</b> Med min underskrift bekræfter jeg, at byggeriet er etableret i henhold til gældende lovgivning.	
<b>Navn:</b>	<b>Telefonnummer:</b>
<b>Evt. e-mail:</b>	<b>Dato:</b>
<b>Underskrift:</b>	

Skemaet sendes til: teknik@varde.dk.