

Miljøafdelingen  
2017

# Miljøgodkendelse

Krogsagervej 8. 4200 Slagelse



## Indhold

Resumé.....	5
Godkendelse .....	5
Godkendelsens varighed og retsbeskyttelse.....	5
Afgørelse og godkendelsesvilkår .....	6
Vilkår – dyrehold .....	6
Vilkår – anlægget .....	6
Ventilation .....	7
Spildevand.....	7
Affald.....	7
Støj .....	8
Skadedyr.....	8
Vilkår- ophør af produktion .....	8
Vilkår- dokumentation .....	8
Uheld og risici .....	8
Egenkontrol .....	9
Offentliggørelse og klagevejledning .....	10
Høring .....	10
Offentliggørelse .....	10
Klagevejledning .....	10
Betingelser mens en klage behandles .....	10
Søgsmål .....	10
Miljøreddegørelse og vurdering.....	11
Indledning .....	11
Dyrehold.....	11
Husdyrbrugets anlæg .....	11
Stalde og fodring .....	11
Ventilation .....	12
Rengøring .....	12
Energiforbrug .....	13
Vandforbrug.....	14
Spildevand.....	14
Gødningsopbevaring og håndtering .....	15
Forurening og gener fra husdyrbrugets anlæg.....	16
Ammoniak .....	16
Lugt.....	17

Transport.....	17
Støj .....	17
Støv.....	17
Skadedyr .....	18
Affald .....	18
Management .....	19
Uheld og driftsforstyrrelser.....	20
Bedst Anvendelig Teknik (BAT) .....	21
Ophør af husdyrbruget .....	21
Foranstaltninger ved ophør af produktion .....	21
Alternative muligheder .....	21

## STAMOPLYSNINGER

**Virksomhedens navn**

Johnny Nielsen

**Produktionsadresse**

Krogsagervej 8, 4200 Slagelse

**Matrikelnummer**

Nordrup By, Nordupvester 22d, 6b, 8

**Virksomhedens art**

Malkekvæg med opdræt

**Ejer af ejendommen**

Johnny Nielsen

**Hovedaktivitet**

Malkekvæg

**CVR-nummer**

21299332

**CHR-nummer**

13704

**Godkendelsestype**

§12

**Godkendelsesdato**

2. november 2017

**Journalnummer i Slagelse  
Kommune, Teknik og Miljø**

330-2016-78791

**Kontakt**

Bettina Eggertsen, teknik@slagelse.dk

**Ansøgningsskema fra hus-  
dyrgodkendelse.dk**

70288

## Resumé

---

Der er søgt om udvidelse af malkekvægbesætningen på Krogsagervej 8, 4200 Slagelse. Der udvides fra 210 malkekøer (stor race/11.000 kg EKM) med 30 kalve (0-2,5 mdr.) svarende til 297,51 DE til 380 malkekøer (stor race), 100 småkalve (0-6 mdr.), 135 stk. opdræt (12-24 mdr.) og 100 tyrekalve (0-2 uger) og 100 tyrekalve (0-6 mdr.) svarende til 685,5 DE.

I forbindelse med udvidelsen vil der blive opført en ny kostald på 1.850 m<sup>2</sup>, med samme dimensioner som den nuværende kostald.

## Godkendelse

---

Slagelse Kommune godkender det ansøgte efter §12 i Husdyrgodkendelsesloven<sup>1</sup> på vilkår som angivet i følgende afsnit.

Tilladelsen omfatter samtlige landbrugsmæssige aktiviteter på ejendommen. Til ejendommen er knyttet husdyrproduktionen vedrørende CHR nr. 13704

Kommunens godkendelse gælder for det konkrete projekt. Hvis der sker ændringer i grundlaget for kommunens vurdering, skal der indsendes en ny ansøgning til kommunen. Dette gælder for eksempel ændringer i forhold til det ansøgte dyrehold og staldanlæg.

Afgørelsen omfatter alene forholdet til Husdyrgodkendelsesloven. Øvrige relevante tilladelser, godkendelser og/eller dispensationer skal indhentes særskilt.

Etablering af nye anlæg må ikke igangsættes, før der er givet en byggetilladelse af Slagelse Kommune.

## Godkendelsens varighed og retsbeskyttelse

---

Hvis miljøgodkendelsen ikke har været helt eller delvist udnyttet i 3 på hinanden følgende år, bortfalder den del af godkendelsen, som ikke har været udnyttet i de seneste 3 år (kontinuitetsprincippet).

Med denne miljøgodkendelse følger 8 års retsbeskyttelse. Dette betyder, at vilkårene inden for denne periode kun kan ændres, hvis der fremkommer nye oplysninger om forureningens skadelige virkning, hvis forureningen medfører skadevirkninger, der ikke kunne forudses ved godkendelsens meddelelse, eller hvis forureningen i øvrigt går ud

---

<sup>1</sup> Lov om miljøgodkendelse mv. af husdyrbrug nr. 1572 af 20.12.2006 med senere ændringer

over det, som blev lagt til grund ved godkendelsens meddelelse. Der henvises til reglerne i Husdyrgodkendelseslovens § 40, stk. 2.

## Afgørelse og godkendelsesvilkår

Slagelse Kommune forudsætter, at projektet gennemføres og drives som det er beskrevet i ansøgningen med tilhørende skema i husdyrgodkendelse.dk nr. 70288.

På baggrund af ansøgning og kommunens vurdering meddeler Slagelse Kommune godkendelse på følgende vilkår:

1. En kopi af denne tilladelse skal altid findes på virksomheden.
2. De vilkår, der vedrører driften, skal være kendt af de ansatte, der er beskæftiget med den pågældende del af driften.
3. Ændringer i ejerforhold (eller hvem der har ansvar for driften) skal meddeles til kommunen.

## Vilkår – dyrehold

4. Det tilladte dyrehold af stor race er:

	<b>Alder eller vægt</b>	<b>Antal</b>	<b>EKM</b>	<b>DE</b>
Malkekøer		380 årskøer	11000	552,4
Kviekalve	0-6 mdr.	100 årsvyr		54,1
Opdræt	12-24 mdr.	135 årsvyr		67,5
Tyrekalve	40-55 kg	100 stk.		1,0
Tyrekalve	100-200 kg	100 stk.		6,5
Tyrekalve	40-100 kg	100 stk.		3,9
<b>I alt</b>				<b>685,5</b>

## Vilkår – anlægget

5. Den nye kostald skal opføres i overensstemmelse med det ansøgte.
6. Den nye kostald skal indrettes med præfabrikeret, drænet gulv.
7. Gyllekanalerne i eksisterende kostald, i alt 200 m<sup>2</sup>, skal være forsynet med gyllekølingsanlæg.
8. Anlægget skal køle med en effekt på min. 24,3 W/m<sup>2</sup> for at opnå en ammonia-kreduktion på 22 %.
9. Samlet skal køleeffekten være mindst 96.642 kW på staldanlægget. Varmepumpenes kapacitet skal dimensioneres herudfra.

10. Inden ibrugtagning skal der indsendes en beregning for antal varmepumper og kapacitet samt deres nødvendige driftstid (timer pr. år) for at opnå en ammonia-kreduktionsprocent på 22 %.
11. Varmepumperne skal være forsynet med timetæller. Den månedlige driftstid skal indføres i en driftsjournal og forevises myndigheden på forlangende.
12. Der skal monteres en typegodkendt elmåler, der måler varmepumpens elforbrug.
13. Køleanlægget skal være forsynet med trykovervågningsystem samt en alarm og en sikkerhedsanordning, der i tilfælde af lækage på varmeoptageren stopper anlægget.
14. Anlægget må ikke kunne genstarte automatisk.
15. Der skal udføres et årligt service på anlægget. Dette service skal udføres af en installatør med køleautorisation.
16. Anlægget skal i øvrigt vedligeholdes ifølge fabrikantens vejledning herom.

## Ventilation

17. Alle stalde skal indrettes med naturlig ventilation.

## Spildevand

18. Spildevand fra tage og befæstede arealer skal opsamles og føres til markdræn.
19. Drikkevandsspild og vaskevand fra stalde skal ledes til gyllebeholder.

## Affald

20. Alt affald fra virksomheden skal opsamles, opbevares og transporteres uden gener for omgivelserne og uden, at der opstår fare for forurening.
21. Arealer omkring bygninger og tilkørselsveje, skal holdes ryddelige og fri for affald, foderrester m.v.
22. Olieaffald og andet farligt affald skal opbevares, så der sker opsamling til beholder ved uheld.

## Støj

23. Virksomhedens bidrag til støjbelastningen i omgivelserne må ikke overstige følgende værdier målt ved nabobeboelse eller deres opholdsarealer:

Tidspunkt	Mandag – fredag kl. 06.30 – 18.00  Lørdag kl. 06.30 – 14.00	Mandag – fredag kl. 18.00 – 22.00  Lørdag kl. 14.00 – 22.00  Søn- og helligdage kl. 06.30 – 22.00	Alle dage kl. 22.00 – 06.30
dB (A)	55	45	40

24. Virksomheden skal for egen regning dokumentere, at støjvilkår overholdes, hvis tilsynsmyndigheden finder det påkrævet. Dokumentation for overholdelse af støjkravene, kan være i form af målinger i ejendommens omgivelser (under fuld drift) eller kildestyrkemålinger ved de enkelte støjkilder, kombineret med beregninger efter den fælles nordiske beregningsmodel for industristøj.

## Skadedyr

25. Udenoms arealer skal holdes rene og ryddelige, så tilhold af skadedyr eller lignende undgås.

26. Fluer skal bekæmpes efter Retningslinjer for fluebekæmpelse fra Agro-institut for Agro økologi og Aarhus universitet<sup>2</sup>.

## Vilkår- ophør af produktion

---

27. Ved ophør af produktionen, skal staldanlægget og gødningsopbevaringsanlæg tømmes og rengøres senest 3. mdr. efter ophør.

## Vilkår- dokumentation

---

### Uheld og risici

28. Der skal foreligge en beredskabsplan for ejendommen.

Beredskabsplanen skal som minimum indeholde:

---

<sup>2</sup> <https://www.landbrugsinfo.dk/kvaeg/sundhed-og-dyrevelfaerd/veterinaert-beredskab/parasitter-og-fluer/sider/startside.aspx>



- Oplysninger om procedurer, der beskriver relevante tiltag med henblik på at stoppe uheldet og begrænse forurening.
- En opgørelse over materiel, der kan anvendes i forbindelse med afhjælpning, inddæmning og opsamling af spild/lækage, der kan medføre konsekvenser for det eksterne miljø.
- Oplysninger om hvilke personer og myndigheder, der skal alarmeres og hvordan.
- Kortbilag over bedriften med angivelse af miljøfarlige stoffer, afløbs- og drænsystemer, vandløb m.m.

29. Beredskabsplanen skal ajourføres efter behov, dog mindst én gang årligt.

30. Ved driftsuheld hvor der er sket, eller hvor der er fare for at ske en større forurening af omgivelserne, skal alarmcentralen **straks** kontaktes på tlf. **112**.

31. Ved driftsuheld hvor der er risiko for forurening af jord, luft eller vand, skal virksomheden foretage de fornødne foranstaltninger for at undgå forurening.

## Egenkontrol

32. Produktionsrapporter/Effektivitetskontrol (foder og produceret dyr) gemmes i 5 år.

33. Gødningsregnskab udført af planteavlskonsulent gemmes i 5 år.

34. Affaldskvitteringer gemmes i 5 år.

# Offentliggørelse og klagevejledning

---

## Høring

Udkast til tilladelsen har været i seks ugers parts- og nabohøring.

Høringen gav ikke anledning til bemærkninger.

## Offentliggørelse

Tilladelsen er annonceret på kommunes hjemmeside under aktuelle afgørelse og tilladelser indtil klagefristens ophør.

## Klagevejledning

Afgørelsen kan inden 4 uger skriftligt påklages til Miljø- og Fødevareklagenævnet.

Klagefristens udløb er den 30. november 2017.

Klagen skal fremsendes direkte til Miljø- og Fødevareklagenævnet via den digitale klageportal, der kan findes på Miljø- og Fødevareklagenævnets hjemmeside [www.nmkn.dk](http://www.nmkn.dk) eller [www.borger.dk](http://www.borger.dk)

Vejledning om hvordan man logger på og anvender Klageportalen, findes også på disse hjemmesider.

## Betingelser mens en klage behandles

Virksomheden vil kunne udnytte miljøgodkendelsen i den tid, Miljø- og Fødevareklagenævnet behandler en eventuel klage, medmindre Nævnet bestemmer andet.

Dette indebærer dog ingen begrænsning for Miljø og Fødevareklagenævnets adgang til at ændre eller ophæve miljøgodkendelsen.

## Søgsmål

Opmærksomheden henledes på husdyrlovens § 90 vedrørende søgsmål. Heraf fremgår det, at såfremt det ønskes at prøve afgørelsen ved domstolene, skal sagen være anlagt senest 6 måneder efter, at afgørelsen er meddelt. Fristen er således d. 2. maj 2018.

## Miljøreddegørelse og vurdering

---

### Indledning

Der søges om at udvide malkekvægsbesætningen på Krogsagervej 8, 4200 Slagelse. I forbindelse med udvidelsen søges der om at opføre en ny kostald.

### Dyrehold

Der er i dag en malkekvægsbesætning på 210 malkekøer (stor race) med 30 kalve (0-2,5 mdr.) svarende til 297,51 DE.

Der ønskes en udvidelse til 380 malkekøer (stor race), 100 småkalve (0-6 mdr.), 135 stk. opdræt (12-24 mdr.), 100 tyrekalve (0-2 uger) samt 100 tyrekalve (0-6 mdr.), i alt svarende til ca. 685,5 DE. I disse DE er indregnet en mælkeydelse på 11.000 kg EKM (norm er 10.120 kg EKM)

### Husdyrbrugets anlæg

---

Der ønskes opført en ny kostald i forbindelse med udvidelsen. Kostalden vil have de samme dimensioner, som den eksisterende stald og ligge lige øst for denne (se situationsplan).

Dyreholdet udvides dels i en ny kostald på ca. 1.850 m<sup>2</sup> og dels i eksisterende anlæg, som består af en kostald på ligeledes ca. 1.850 m<sup>2</sup> med plads til 210 malkekøer og en ungdyrstald på ca. 1.400 m<sup>2</sup>.

### Stalde og fodring

Der er en sengebåsestald ca. 1.850 m<sup>2</sup> til malkekøerne, og der vil blive bygget en tilsvarende stald i forbindelse med udvidelsen. Både den eksisterende og den nye stald er indrettet med sengebåse og præfabrikeret, drænet gulv. I den nye stald vil der desuden blive etableret et par syge- og kælvbokse.

Opdrættet (12-24 mdr.) går i en ungdyrstald med sengebåse og spaltegulv. I denne stald er desuden dybstrøelsesafsnit til brug til sygebokse og kælvbokse. De små kalve går i kalvehytter fra 0 til 2 mdr. Derefter flyttes de til kalvestalden, hvor de fortsat går på dybstrøelse. Ved 5-6 mdr. alderen flyttes de til Krogsagervej 4C.

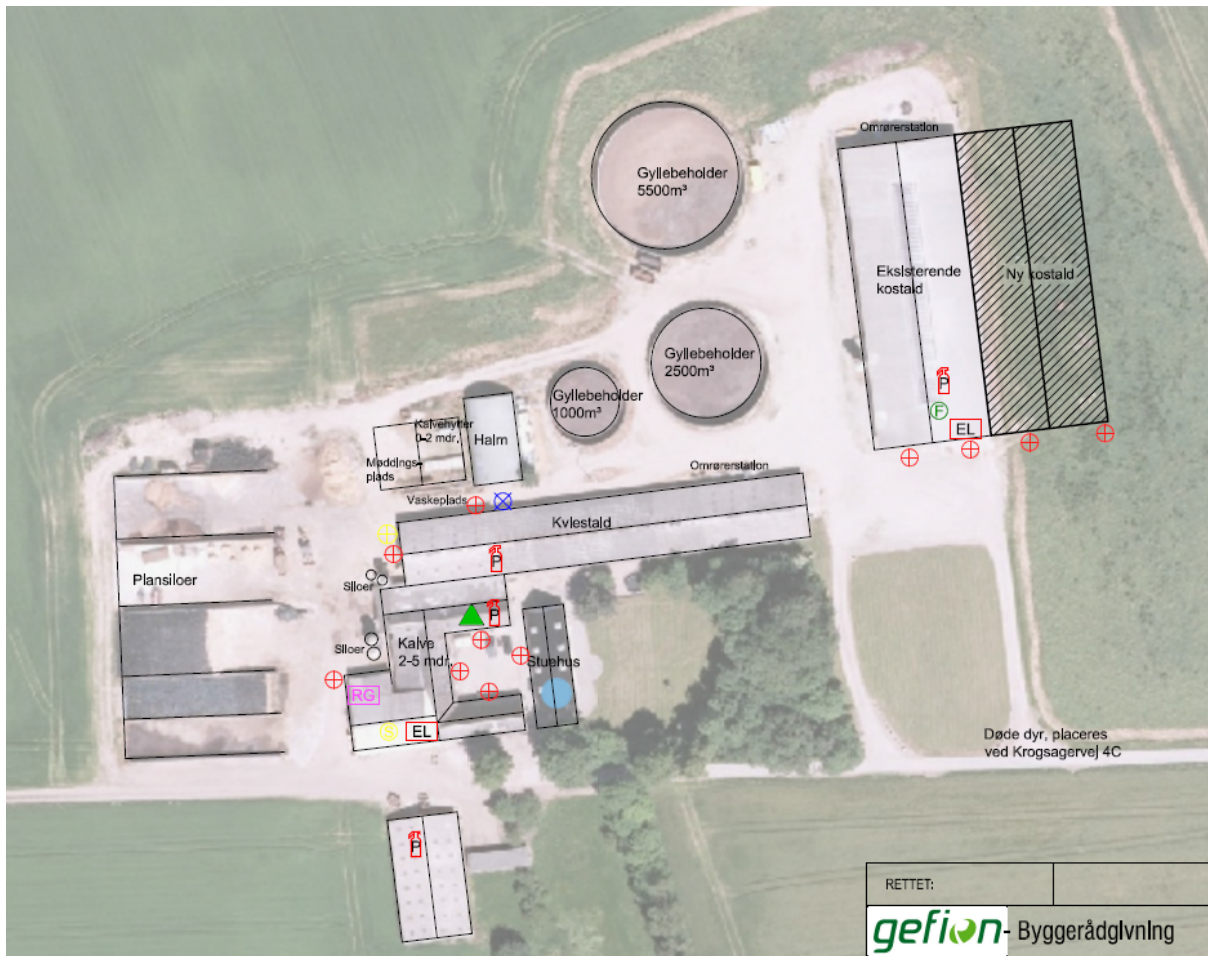


Fig. 1 beliggenhedstegning

Til opbevaring af foder er der en rundbuehal med opbevaring af halm og 4 kornsiloer. Græs-wrapballer opbevares i markstak. Der er 5 eksisterende plansiloer på hhv. 3 x 592 m<sup>2</sup> og 2 x 360 m<sup>2</sup>. Siloerne anvendes til græs og majsensilage.

## Ventilation

Der er naturlig ventilation i staldanlæggene. Ansøger skønner, at det vil svare til en besparelse på ca. 30-50.000 KWh i forhold til et staldsystem med mekanisk ventilation. Den nye kostald vil også blive etableret med naturlig ventilation.

## Rengøring

Rengøring i og omkring ejendommen foretages jævnlig for at undgå uhygiejniske forhold og for at nedsætte risikoen for tilhold af eventuelle skadedyr, samt for at mindske risikoen for lugtgener for omkringboende.

Malkeanlæg og køletank rengøres og desinficeres med 2 midler fra firmaet Ecolap: Astricid og Astrilin. Der er automatisk vaskesystem på malkeanlægget, hvilket betyder, at

der bruges færre rengøringsmidler og mindre vand, dermed er der et lavere energiforbrug.

Der sker løbende rengøring og vedligehold af anlægget, og der er indgået vedligeholdelsesaftaler med leverandører af de forskellige maskiner.

## Energiforbrug

Konsulenten opgiver energiforbruget før og efter udvidelsen til:

Ressource	Nu drift	Ansøgt	Opbevaring (f.eks. tanktype, bygning eller indretning)
Totale elforbrug (Oplyst af ejer)	Ca. 180.000 kWh	Ca. 200.000 kWh	
Dieselolie til maskiner mm.	Ca. 30.000 l	Ca. 30.000 liter	5.900 l overjordisk diesel-tank. Placeret udendørs

- Der er natbelysning i kostalden.
- Varmen fra køleanlægget genbruges til opvarmning af brugsvand og varme i serverum samt stuehus.
- Der er automatisk vaskesystem på malkeanlægget, hvilket betyder, at der bruges færre rengøringsmidler og mindre vand, dermed er der et lavere energiforbrug.
- Der sker løbende rengøring og vedligehold af anlægget, og der er indgået vedligeholdelsesaftaler med leverandører af de forskellige maskiner.

Naturlig ventilation medfører skønsomt en besparelse på ca. 30-50.000 kWh i forhold til et staldsystem med mekanisk ventilation. Der vil være tale om mange små besparelser, der skønsomt kan medføre besparelser på op til 10-20% i forhold til ældre staldanlæg.

## Vandforbrug

Konsulenten opgiver vandforbruget før og efter udvidelsen til:

	Før udvidelsen	Efter udvidelsen
Drikkevand, inkl. spild (28 m <sup>3</sup> pr ko)	Ca. 5.880 m <sup>3</sup>	Ca. 10.640 m <sup>3</sup>
Vaskevand (stalde) (3 m <sup>3</sup> pr ko)	Ca. 630 m <sup>3</sup>	Ca. 1.140 m <sup>3</sup>
Rengøring af malkeanlæg (2 m <sup>3</sup> pr ko)	Ca. 420 m <sup>3</sup>	Ca. 760 m <sup>3</sup>
Vaskevand (maskiner)	30 m <sup>3</sup>	30 m <sup>3</sup>
Markvanding	0 m <sup>3</sup>	0 m <sup>3</sup>
Vand til bolig	Ca. 170 m <sup>3</sup>	Ca. 170 m <sup>3</sup>
Vandforbrug i alt (Normtal)	Ca. 7.130 m <sup>3</sup>	Ca. 12.740 m <sup>3</sup>

Kilde: "Håndbog i Kvæghold".

Ejendommen forsynes med vand fra Nordrupvester vandværk.

### Vandteknologi på anlæg - Bedst Anvendelig Teknik (BAT)

- Der anvendes drikkekopper/kar med lukkeventiler som drikkesystem. Dette er gængs teknologi og må opfattes som værende BAT på området.
- Drikkevandsinstallationer kontrolleres jævnlig for at undgå unødigt spild.
- Dryppende vandrør eller lignede udskiftes med det samme.
- Der vaskes kun omkring malkeanlægget.

## Spildevand

Konsulenten beskriver mængden og typen af spildevand før og efter udvidelsen:

	Før udvidelsen	Efter udvidelsen	Ledes til
Vaskevand fra stalde (3 m <sup>3</sup> pr ko)	660 m <sup>3</sup>	1.140 m <sup>3</sup>	Gyllebeholder
Vaskevand (maskiner)	30 m <sup>3</sup>	30 m <sup>3</sup>	Gyllebeholder
Vand til øvrige formål (bolig)	170 m <sup>3</sup>	170 m <sup>3</sup>	Bundfældningstank
Vand fra ensilageplads-beholdere (ca. 2.500 m <sup>2</sup> )	1.750	1.750	Gyllebeholder
Regnvand på tage (ca. 4.700 m <sup>2</sup> før og ca. 6.600 m <sup>2</sup> efter)	1.880 m <sup>3</sup> (Estimeret)	2.640 m <sup>3</sup> (Estimeret)	Afledes til markdræn

Drikkevandsspild og vaskevand fra stalde ledes til gyllebeholder. Begge dele er medregnet som normalt i gødningsberegningen. Vand fra befæstede arealer/ensilageplads ledes ligeledes til gyllebeholder.

Rengøring og påfyldning af maskiner foregår på vaskepladsen nær møddingspladsen.

Der afledes tagvand fra eksisterende bygninger til markdræn.

Sanitært spildevand fra bolig afledes til dræn via samletank (kommunal tømningssordning).

## Gødningsopbevaring og håndtering

På ejendommen er der i alt 3 beholdere med en samlet kapacitet på 9.600 m<sup>3</sup>, bestående af hhv. 5.500 m<sup>3</sup> i den store beholder (diameter ca. 32 m, højde over terræn ca. 2,5 m), 2.500 m<sup>3</sup> i den mellemstore (diameter ca. 25 m, højde over terræn ca. 2,5 m) og 1.000 m<sup>3</sup> i den mindste beholder (diameter ca. 16 m, højde over terræn ca. 3,3 m). Gyllekummerne kan rumme ca. 600 m<sup>3</sup>.

Husdyrbrugets gødningsproduktion – nu drift:

Dyreart	Antal	Gødnings-type	Norm (t/dyr)	Gødnings-mængde gylle	Gødnings-mængde dybstrøelse
Malkekøer	210	Gylle	30,5	6.405	
Småkalve (0-2,5 mdr.)	30	Dybstrøelse	1,89* (x 0,89)		50,5
Vand fra ensilage-plads 2.500 m <sup>2</sup> * 0,7 m <sup>3</sup>				1.750	
Vaskevand maskiner				30	
<b>Samlet mængde</b>				<b>8.185</b>	<b>50,5</b>

- Der er korrigeret for afvigende alder:  $(2,5 \times 0,0729) + 1,93 / 2,37 = 0,89$

## Husdyrbrugets gødningsproduktion – ansøgt drift.

Dyreart	Antal	Gødnings-type	Norm (t/dyr)	Gødnings-mængde gylle	Gødnings-mængde dybstrøelse/staldgødning
Malkekøer	360	Gylle	30,5	10.980	
Kælve-/sygebokse	20	Dybstrøelse	15,92		318,4
Kvier (12-24 mdr.)	135	Gylle	1,05* x 6,44	913	
Småkalve (0-6 mdr.)	100	Dybstrøelse	1,89		189
Tyrekalve (0-2 uger)	100	Dybstrøelse	0,1** x 0,98		9,8
Tyrekalve (0-6 mdr.)	100	Dybstrøelse	0,98		98
Vaskevand maskiner				30	
<b>Samlet mængde</b>				<b>11.923</b>	<b>615,2</b>

\*Tyrekalve: Korrektion for afvigende vægtgrænser (0,1), da en del af dem kun er på ejendommen ca. 2 uger.

\*\*Kvier: Korrektion for afvigende alder: 1,05

Med de anførte opbevaringsanlæg er den samlede opbevaringskapacitet på ca. 9.000 m<sup>3</sup>. Dertil kommer gyllekummer på ca. 600 m<sup>3</sup>.

Der vil blive produceret ca. 11.923 t/år, dvs. ca. 993 m<sup>3</sup> gylle/silovand pr. måned, hvilket svarer til, at der er opbevaringskapacitet til ca. 9,7 måneder.

Der vil blive produceret ca. 615 t. dybstrøelse, svarende til ca. 1.050 m<sup>3</sup>. Dybstrøelsen opbevares på møddingsplads, eller køres i markstak. En mindre del køres direkte ud.

## Forurening og gener fra husdyrbrugets anlæg

### Ammoniak

Anlægget ligger mere end 3.000 m fra nærmeste Natura 2000, så ammoniakberegninger til dette område vurderes at være unødvendige.




Der er lavet en beregning af afsætningen af ammoniak på det nærmeste areal omfattet af husdyrgodkendelseslovens § 7 (beliggende øst for anlægget). Totaldeposition samt merdeposition er her på 0,0 kg N/år.



Derudover er der lavet en beregning på afsætningen til de nærmest beliggende § 3 søer. Totaldepositionen er her på hhv. 2,4 og 2,0 kg N/år, og merdepositionen er på hhv. 1,7 og 1,2 kg N/år. Selvom merdepositionen overstiger 1,0 kg N/år, som er grænsen for hvornår kommunen skal vurdere, om der sker en væsentlig påvirkning, så er søer ikke omfattet af kravet, og desuden er det oftest fosfor der er den begrænsende faktor i søer.

## Lugt

Ifølge lugtberegningerne, ligger der ingen nabobeboelser, samlet bebyggelse og byzone inden for det beregnede geneområde. Der forventes derfor ingen lugtgener fra det ansøgte projekt. Der er 240 m til nærmeste nabo på Krogsagervej 1.

Bebyggelse	Kumulation	Model	Ukorrigeret geneafstand (ansøgt)	Ukorrigeret geneafstand (nudrift)	Korrigeret geneafstand (ansøgt)	Korrigeret geneafstand (nudrift)	Vægtet gennemsnitsafstand	Bortscreenet	Genekriterie overholdt
+  Krogsagervej 1	0	FMK	109,61	71,45	109,61	71,45	355,94	Ja	Ja
+  Nordrupvej 23	0	NY	299,76	145,02	269,78	130,52	871,54	Ja	Ja
+  Tersløse By, Tersløse	0	NY	450,41	184,85	450,41	184,85	5.547,73	Ja	Ja

## Transport

På nuværende tidspunkt er der op til ca. 950 transporter til og fra ejendommen, heraf er der ca. 400 transporter med husdyrgødning.

Efter udvidelsen vil der være op til ca. 1.150 transporter til og fra ejendommen, heraf er ca. 600 transporter med husdyrgødning. Den forholdsvis lille øgning af antallet af transporter skyldes, at langt de fleste transporter kan optimeres med mere foder, flere dyr osv. Fraregnes gylletransporterne, som foregår over en begrænset tidsperiode, så forøges antallet af de daglige transporter ikke og vil fortsat ligge på ca. 1,5 om dagen.

## Støj

I forbindelse med udvidelsen vil der komme en større husdyrproduktion på ejendommen, dette vil måske kunne give et lidt højere støjniveau inden for ejendommens grænser. Ejendommen er beliggende i så stor afstand fra naboer og lign., at det vurderes, at der ikke vil være forøgede gener for omkringboende. Slagelse Kommune har stillet vilkår om overholdelse af støjvilkår hos nabobeboelser.

## Støv

Der kan forekomme støv fra kørsel med maskiner på og omkring ejendommen, særligt i forbindelse med høsten. Herudover kan der forekomme støv i forbindelse med håndtering af halm, og når der blandes foder på ejendommen.

Kommunen vurderer, at støvgener ikke vil kunne påvirke omkringboende væsentligt, idet der er stor afstand til nærmeste nabo.

## Skadedyr

Ejendommens udenoms arealer mv. holdes rene og ryddelige, således at tilhold af skadedyr eller lignende undgås.

Fluer bekæmpes efter gældende regler, og der er ikke et generelt flueproblem på ejendommen i dag. Derfor forventes det heller ikke at komme i fremtiden. I dybstrøelse hos kalve bliver der vandet mod fluelarver med Neporex og der smøres med fluegift mod fluer.

Rottebekæmpelse foregår via Nomus.

## Affald

### Døde dyr

Døde dyr opbevares på fast areal med presenning. Døde dyr afhentes normalt af DAKA indenfor 24 timer efter anmeldelse, hvis ikke det er op til weekend eller helligdag. Afhentningstidspunktet vil normalt være inden for en almindelig arbejdstid.

Placering af døde dyr fremgår af vedlagte beliggenhedstegning.

Der er planer om at flytte de døde dyr til Krogsagervej 4C, som også ejes af ansøger.

### Fast affald

Fast affald + EAK-kode	Nu drift	Ansøgt	Opbevaring	Bortskaffelse
Papir, pap, diverse Småt brændbart 15 01 01	500 kg	700 kg	I container	Afhentes af Marius Pedersen
Plastik fra ensilage/wrapballer 15 01 02	1.500 kg	2.000 kg	I container	Afhentes af Marius Pedersen
Spraydåser	12 stk.	15 stk.	I foderlade	Genbrugsplads

### Kemikalier generelt

Plantebeskyttelsesmidler opbevares indendørs i kemikalierum på fast bund uden afløb.

Der forefindes en overjordisk olietank på 5.900 liter til diesel ved ungdyrstalden.

Kemikalier til rengøring af mælketank etc. opbevares i tilknytning til mælkerum.

## Olje/kemikalieaffald

Type + EAK-kode	Nu drift	Ansøgt	Opbevaring	Bortskaffelse
Emballage fra sprøjtemidler 15 01 10	20 stk.	20 stk.	I kemikalierum	Genbrugsordning
Sprøjtemiddelrester 02 01 08	0-5 l	0-5 l	Plastikdunke i kemikalierum	Udsprøjtes i marken eller afleveres til Kommunal genbrugsplads
Spildolie 13 02 05	600 l	600 l	Tønder på spildbakke i værksted.	Afhentes af DOG
Jern/metal 02 01 10	500 kg	500 kg		Stena Miljø
Veterinært affald (kanyler, tomme medicinflasker) 18 02 02	5-10 kg	5-10 kg	I rum under kontor	Brugte kanyler og emballage opbevares i kanyleboks og afleveres på genbrugsstation

## Beskrivelse af egenkontrol

Der er følgende punkter til egenkontrol

- Produktionsrapporter/Effektivitetskontrol (foder og produceret dyr) gemmes i 5 år.
- Gødningsregnskab udført af planteavlskonsulent gemmes i 5 år.
- Affaldskvitteringer gemmes i 5 år.

Slagelse Kommune vurderer, at disse egenkontrol punkter er tilstrækkelige og har derfor medtaget punkterne i godkendelsens vilkår.

## Management

- Der er udarbejdet en beredskabsplan.
- Bedriftens eventuelle medarbejdere vil blive uddannet løbende gennem kurser, efteruddannelse og deltagelse i erfagrunder.
- Der føres jævnligt tilsyn med diverse funktioner i staldene, såsom fodermaskiner, malkeanlæg mv.
- Medarbejdere vil blive orienteret om ejendommens miljøgodkendelse og være bekendt med vilkårene i miljøgodkendelsen.

- Affald bortskaffes så vidt muligt til genbrug. Ikke genbrugbart affald køres i deponi på den lokale genbrugsplads.
- Rengøring i og omkring ejendommen foretages jævnlig for at undgå uhygiejniske forhold og for at nedsætte risikoen for tilhold af eventuelle skadedyr, samt for at mindske risikoen for lugtgener for omkringboende.

Bedriften drives generelt efter retningslinjerne i "Godt landmandskab".

## Uheld og driftsforstyrrelser

### Beskrivelse af mulige uheld:

- Der vil kunne forekomme uheld med spild af husdyrgødning, f.eks. ved flytning af gylle.
- Der vil kunne forekomme fejl i foderblandingerne.
- Olietanke kan springe læk.

### Beskrivelse af gener i forbindelse med uheld:

- Ved et gylleudslip kan der ske forurening til vandmiljøet.
- Fejl i foderblandinger vil kunne give overdoseringer af næringsstoffer til gene for både dyr og miljø.

### Minimering af gene og forurening ved mulige uheld:

- Der vil blive udarbejdet en beredskabsplan for ejendommen, og denne følges ved evt. uheld.
- Ved uheld med gylle eller olie-/kemikalier kontaktes den lokale miljøvagt og der vælges de bedste oprydning-/forebyggelsesforanstaltninger, således at gene og risiko for forurening bliver mindst mulige (f.eks. opdæmning med halmballer, jord el. lign.).
- Alle medarbejdere er udstyret med en mobiltelefon, ved et evt. uheld der kan have miljømæssige konsekvenser kontaktes kommunens miljøvagt, eller der ringes 112.
- Pumpning af gylle vil altid foregå under opsyn.
- Der udarbejdes mindst 6 gange årligt foderplan, for optimering af effektivitet og miljø.
- Olietanken er godkendt og kontrolleres jævnligt.

## Bedst Anvendelig Teknik (BAT)

Ændringen af dyreholdet er omfattet af det generelle krav om reduktion af NH<sub>3</sub> -tab fra stald og lager, samt de vejledende BAT emissionsgrænseværdier.

	Tilladt emission i forhold til BAT kravene, jf. kapitel 6
Ammoniakemission, jf. BAT kravene	4.036 kg N

	Tilladt emission i forhold til 25 % kravet
Ammoniakemission, jf. IT-systemet	4.323 kg N

Det mest skærpede af ovenstående 2 ammoniakkrav skal overholdes. Hermed må den ansøgte produktion maksimalt have en ammoniakemission på 4.046 kg N/år.

Ammoniakemissionen fra projektet (med gyllekøling med en effekt på 22 % i den eksisterende kostald) er 4.036, og emissionskravet er hermed overholdt.

## Ophør af husdyrbruget

### Foranstaltninger ved ophør af produktion

Hvis ejendommen i mod al forventning inden for den nærmeste årrække skal nedlukkes, vil alle beholdere blive tømt, og foderrester vil blive fjernet. Oprydningen vil foregå i overensstemmelse med gældende lovgivning.

Såfremt besætningen bliver ramt af en sygdom der af veterinærmyndighederne kræver karantæne eller nødslugtning af dyrene, vil det foregå i overensstemmelse med gældende lovgivning (lov 351 af d. 2/6-1999, § 9), som til fulde sikrer miljøet.

## Alternative muligheder

En alternativ mulighed for ejendommen kunne være at undlade at udvide dyreholdet.

Udviklingen går i retningen af at der bliver færre landbrug i Danmark, og de landbrug der er bliver større. Hvis landmanden ikke følger udviklingen er det stilstand, og dette betyder for en virksomhed, at den viger pladsen for andre og større virksomheder, som følger udviklingen.

Et 0-scenarie på denne ejendom vil betyde, at der ikke sker en nødvendig udvikling, og at den løbende tilpasning af anlægget med udnyttelse af den bedst tilgængelige tekno-

logi ikke vil finde sted. Samtidig vil den nødvendige økonomi til opretholdelse af produktionen ikke være tilstede og denne må afvikles.

