

MILJØTILLADELSE  
til  
husdyrbruget beliggende

Sømosevej 18  
6800 Varde

I henhold til § 16b i Bekendtgørelse af lov nr. 520  
af 1. maj 2019  
om husdyrbrug og anvendelse af gødning m.v.

Varde  
Kommune



**Godkendt 15. april 2021**



**Postadresse:**  
Varde Kommune  
Bytoften 2, 6800 Varde

**Udarbejdet af:**

Sagsbehandler: Jørgen Enevoldsen  
Direkte tlf. 7994 7150  
E-mail: jene@varde.dk

**VARDE KOMMUNE**

Erhvervscenteret - Landbrug  
Teknik og Miljø  
Bytoften 2  
6800 Varde

[www.vardekommune.dk](http://www.vardekommune.dk)  
[vardekommune@varde.dk](mailto:vardekommune@varde.dk)

**Doknr. 182550-20**

**Sagsnr. 20-13596**

# Indholdsfortegnelse:

<b>1</b>	<b>INDLEDNING</b> .....	<b>5</b>
<b>2</b>	<b>BAGGRUND FOR MILJØTILLADELSE</b> .....	<b>6</b>
2.1	DATABLAD.....	6
2.2	BAGGRUND OG HISTORIK .....	6
<b>3</b>	<b>TILLADELSE</b> .....	<b>7</b>
3.1	BESKRIVELSE AF PROJEKTET .....	7
3.2	SUPPLERENDE OPLYSNINGER.....	7
3.3	FORUDSÆTNINGER.....	7
<b>4</b>	<b>VILKÅR FOR MILJØTILLADELSEN</b> .....	<b>8</b>
4.1	PRODUKTIONSAREALER OG OPBEVARINGSLAGRE .....	8
4.2	DRIFT OG INDRETNING .....	8
4.3	LANDSKABSINTERESSER .....	8
4.4	OPBEVARING OG HÅNDTERING AF HUSDYRGØDNING .....	8
4.5	LUGT.....	8
4.6	STØJ OG VIBRATIONER .....	8
4.7	STØV .....	9
4.8	SKADEDYR .....	9
4.9	SPILDEVAND, OVERFLADEVAND OG RESTVAND.....	9
4.10	OPLAG AF OLIE, PESTICIDER OG ØVRIGE KEMIKALIER .....	10
4.11	LYS .....	10
4.12	UHELD OG RISICI .....	10
4.13	OPHØR.....	10
<b>5</b>	<b>KLAGEVEJLEDNING</b> .....	<b>11</b>
<b>6</b>	<b>OFFENTLIGGØRELSE</b> .....	<b>12</b>
<b>7</b>	<b>MILJØTEKNISK BESKRIVELSE OG VURDERING</b> .....	<b>13</b>
7.1	BELIGGENHED.....	13
7.2	AFSTANDSKRAV .....	14
7.3	LANDSKAB OG KULTURMILJØ .....	16
7.4	SAMDRIFT .....	18
7.5	BIAKTIVITETER .....	18
7.6	INDRETNING .....	18
7.7	PRODUKTIONSAREALERS OG OPBEVARINGSLAGRES STØRRELSE.....	19
7.8	FORBRUG AF VAND OG ENERGI .....	22
7.9	AFFALD.....	23
7.10	OPLAG AF OLIE, KEMIKALIER, PESTICIDER OG MEDICIN .....	23
7.11	HUSDYRGØDNING - PRODUKTION, OPBEVARING OG UDBRINGNING .....	24
7.12	ENSILAGE- OG FODEROPBEVARING.....	25
7.13	LUGT.....	26
7.14	RYSTELSER OG STØJ.....	27
7.15	STØV .....	28
7.16	SKADEDYR.....	29
7.17	DØDE DYR.....	29
7.18	LYS .....	29
7.19	TRANSPORT.....	29
7.20	SPILDEVAND .....	30
7.21	DRIFTSFORSTYRRELSER ELLER UHELD .....	30
7.22	BESKYTTEDE NATUROMRÅDER OMKRING HUSDYRBRUGET - AMMONIAK .....	31
7.23	PÅVIRKNING AF "BILAG IV ARTER" .....	36
7.24	BAT - AMMONIAK .....	37

7.25	SAMLET BAT-VURDERING .....	38
<b>8</b>	<b>EGENKONTROL.....</b>	<b>39</b>
<b>9</b>	<b>NABO- / PARTSHØRING.....</b>	<b>39</b>
<b>10</b>	<b>SAMLET VURDERING .....</b>	<b>39</b>

# 1 Indledning

Denne miljøtilladelse fastlægger de vilkår, der skal gælde for en udvidelse og ændring af husdyrbruget på Sømosevej 18, 6800 Varde i Varde Kommune. Vilkårene sikrer, at udvidelse og ændring og drift af husdyrbruget kan ske uden at påvirke miljøet væsentligt.

Miljøet skal i denne sammenhæng forstås som omgivelserne i bred forstand, herunder befolkning, flora og fauna, vandmiljø, landskab og kulturhistorie samt ressourceforbrug.

I forbindelse med udarbejdelse af udkast til miljøtilladelse, har Varde Kommune udarbejdet en miljøteknisk beskrivelse og vurdering af det ansøgte projekt. Denne danner baggrund for afgørelsen, herunder de stillede vilkår, som fremgår af afsnit 4.

Et udkast til afgørelse har været sendt i parts-/nabohøring i 14 dage, hvor der har været mulighed for at komme med synspunkter, kommentarer eller indsigelser til projektet.

Copyright på kort: Grundkort – Varde kommune, Matrikelkort – GST, Luftfoto – Cowi.

## 2 Baggrund for miljøtilladelse

### 2.1 Datablad

Ansøger:	Varde Ådal Lam I/S
Kontaktperson:	Torben Kousgård, Toftnæsvej 30, 6800 Varde, tlf. 2345 4028, mail: kontakt@vardeaadallam.dk
Husdyrbrugets navn og adresse:	Sømoosevej 18, 6800 Varde
Ejerlav og matrikel nr.:	Toftnæs By, Alslev, 3a mfl.
Virksomhedens art:	Økologisk husdyrbrug
Ejendomsnummer:	5730048393
CHR-nummer:	56127
CVR-nummer:	41885548
Konsulent:	Nina Laudal Jensen, SAGRO I/S, tlf. 9629 6637, mail: nlj@sagro.dk
Tilsynsmyndighed:	Varde Kommune
Er husdyrbruget et IE-brug:	Nej
Ansøgning:	Skema nr. 222318, version 3, indsendt den 15. april 2021
Udkast i nabohøring:	1. februar 2021
Godkendelsesdato:	15. april 2021

### 2.2 Baggrund og historik

Der har ikke tidligere været givet miljøgodkendelse / miljøtilladelse til husdyrbruget efter husdyrbrugloven.

25. april 2017 er der givet tilladelse til dyrehold op til 15 dyreenheder på baggrund af en anmeldelse.

Varde Ådal Lam I/S har søgt om miljøtilladelse på baggrund af et ønske om at udvide og ændre husdyrproduktionen på Sømoosevej 18, 6800 Varde.

Ansøgningen er modtaget af Varde Kommune den 30. november 2020.

I forbindelse med sagsbehandlingen er der indhentet supplerende oplysninger.

### **3 Tilladelse**

Varde Kommune har afgjort, at husdyrbruget på Sømosevej 18, 6800 Varde kan udvides og ændres som ansøgt. Der er nærmere redegjort for de vurderinger der ligger til grund for afgørelsen i den miljøtekniske beskrivelse og vurdering.

Miljøtilladelsen meddeles efter § 16b i "Bekendtgørelse af lov nr. 520 af 1. maj 2019 om husdyrbrug og anvendelse af gødning m.v." herefter benævnt husdyrbrugloven, på en række nærmere angivne vilkår i afsnit 4.

Husdyrbruget skal til enhver tid leve op til gældende regler i love og bekendtgørelser – også selvom disse regler eventuelt måtte være skærpede i forhold til denne afgørelse.

Det skal i øvrigt bemærkes, at tilladelser og godkendelser der vedrører anden lovgivning, for eksempel byggetilladelse, skal indhentes særskilt.

Henvendelse om afgørelsen kan ske til Varde Kommune, Erhvervscenteret - Landbrug.

Eventuelle udvidelser og ændringer af husdyrbrugets anlæg, som ikke fremgår af denne afgørelse, skal meddeles til – og godkendes af Varde Kommune inden disse gennemføres.

I henhold til husdyrbruglovens § 59a bortfalder tilladelsen, hvis den ikke er udnyttet, inden 6 år efter den er meddelt. Hvis en del af tilladelsen ikke er udnyttet, bortfalder tilladelsen for denne del.

#### **3.1 Beskrivelse af projektet**

Varde Aadal Lam I/S ønsker at udvide samt ændre sammensætningen af dyr på Sømosevej 18, 6800 Varde. Udvidelsen sker i eksisterende stalde og ved inddragelse af eksisterende bygninger.

Ansøger ønsker med denne ansøgning at udnytte muligheden for at få størst muligt fleksibilitet med hensyn til antal dyr samt sammensætning af dyregrupper.

Nogle eksisterende bygninger ændrer anvendelse til stald.

#### **3.2 Supplerende oplysninger**

I forbindelse med sagsbehandlingen har Varde Kommune orienteret og indhentet oplysninger fra følgende:

- Interne høringer i Varde Kommune
- Nabohøring ved berørte naboer

#### **3.3 Forudsætninger**

Varde Kommune forudsætter, at projektet gennemføres og drives som beskrevet i ansøgningen, og at den generelt gældende lovgivning overholdes.

Miljøtilladelsen meddeles på vilkår, der sikrer at kravene i § 27 i husdyrbrugloven opfyldes. Der stilles derfor følgende vilkår til husdyrbrugets anlæg:

## 4 Vilkår for miljøtilladelsen

### 4.1 Produktionsarealer og opbevaringslagre

- a. Husdyrbruget må maksimalt have produktionsarealer og arealer med gødningsopbevaring, som det fremgår af tabel 1, og beliggende, som det fremgår af figur 5.

### 4.2 Drift og indretning

- a. Husdyrbrugets drift og indretning skal være i overensstemmelse med de oplysninger der fremgår af den miljøtekniske beskrivelse, medmindre andet fremgår af afgørelsens vilkår.
- b. De vilkår der vedrører driften, skal være kendt af de ansatte/andre der er beskæftiget med den pågældende del af driften. Et eksemplar af miljøtilladelsen skal til enhver tid være tilgængeligt for de personer, der har ansvaret for husdyrbrugets daglige drift.
- c. Der må i bygning 1-6, se figur 5, ikke opstaldes svin og høns.
- d. Benyttelse af arealerne udenfor omdrift på figur 7 skal ske i overensstemmelse med det, som fremgår af dispensationen af 18. februar 2019 eller alternativt det, som Varde Kommune eventuelt efterfølgende har givet tilladelse til.
- e. Der må ikke forefindes læskure, drikkekar, foderautomater og lignende inden for det rødt skraverede område på figur 4.
- f. Hvis det viser sig at ikke fast placerede husdyranlæg som foderhække / bure / hytter / læskure / vandtrug / drikkestrug og fodertrug generer omgivelserne væsentligt, forbeholder Varde Kommune sig ret til at kunne gribe ind og stille vilkår til omfanget og placeringen.

### 4.3 Landskabsinteresser

- a. Placering, udformning, arkitektur og materialevalg af nybyggeri skal følge beskrivelsen i den miljøtekniske redegørelse.

### 4.4 Opbevaring og håndtering af husdyrgødning

- a. Dybstrøelse fra husdyrbruget skal udbringes direkte fra udmugning eller skal opbevares som kompost i markstak. Oplag skal overdækkes straks efter udlægning.
- b. Påfyldning af gylle til gyllevogn og lignende skal altid ske under opsyn.

### 4.5 Lugt

- a. Hele husdyrbruget og dets omgivelser skal renholdes således, at lugtgener begrænses mest muligt.
- b. Såfremt tilsynsmyndigheden skønner, at lugtgener i omgivelserne vurderes at være væsentligt større end der kan forventes ifølge grundlaget for miljøvurderingen, skal husdyrbruget lade foretage undersøgelse af muligheder for begrænsning af lugtkilder og/eller behandling af afkastluften. Undersøgelsens omfang vil blive fastsat af tilsynsmyndigheden på baggrund af en konkret vurdering af sagen. Lugtundersøgelser kan maksimalt kræves én gang pr. år. Virksomheden afholder selv omkostningerne til dokumentation, undersøgelser og målinger.

### 4.6 Støj og vibrationer

- a. Husdyrbrugets bidrag til støjbelastningen må, ved udendørs opholdsarealer ved boliger beliggende i landzone uden for eget skel, ikke overskride de anførte værdier 1,5 meter over terræn i frit felt:



Tidspunkt	Støjgrænser	Reference tidsrum
<b>Dag</b>		
Mandag - fredag kl. 07 - 18	55 dB(A)	8 timer
Lørdag kl. 07 - 14	55 dB(A)	7 timer
Lørdag kl. 14 - 18	45 dB(A)	4 timer
Søn- og helligdag kl. 07 - 18	45 dB(A)	8 timer
<b>Aften</b>		
Alle dage kl. 18 - 22	45 dB(A)	1 time
<b>Nat</b>		
Alle dage kl. 22 - 07	40 dB(A)	½ time

#### Støjgrænser

- b. Støjens maksimalværdi må om natten ikke overstige ovenstående grænseværdier med mere end 15 dB(A) ved alle beboelser.
- c. Ved dokumentation for overholdelse af støjvilkår skal der ses bort fra kortvarig sæsonafhængig kørsel udenfor husdyranlægget f.eks. pløjning og høst.
- d. Hvis tilsynsmyndigheden vurderer det nødvendigt, skal husdyrbruget dokumentere, at støjvilkåret er overholdt. Dokumentationen skal belyse støjbelastningen med husdyrbruget i fuld repræsentativ drift. Dette kan dog højst kræves en gang årligt, såfremt ovennævnte støjgrænser overholdes.

Dokumentationen skal ske i form af resultat af en støjmåling udført efter retningslinjerne i Miljøstyrelsens vejledning nr. 5 og 6/1984, eller efter en beregning udført efter den nordiske beregningsmetode for ekstern støj fra virksomheder jf. Miljøstyrelsens vejledning nr. 5/1993. Ved ændringer skal den nyeste vejledning anvendes.

Er dokumentationen udført som beregning, skal den indeholde de oplysninger om beregningsforudsætningerne, som er nødvendige for vurdering af rigtigheden af beregningsresultaterne. Er dokumentationen udført som måling, skal driftsforholdene under målingen beskrives. Som udgangspunkt accepteres en ubestemthed på de målte eller beregnede støjbelastninger på max. +/- 3 dB(A).

- e. Målingerne eller beregningerne skal udføres af en person eller et laboratorium, som er akkrediteret af DANAK eller godkendt af Miljøstyrelsen til "Måling - ekstern støj".
- f. Resultaterne skal sendes til tilsynsmyndigheden senest 1 måned efter målingernes gennemførelse.
- g. Støj fra udegående fjerkræ må ikke give anledning til støj hos naboer, som efter tilsynsmyndighedens vurdering er til væsentlig gene.

## 4.7 Støv

- a. Drift af anlægget må ikke medføre væsentlige støvgener uden for husdyranlægget.

## 4.8 Skadedyr

- a. Der skal på husdyrbruget foretages effektiv fluebekæmpelse i overensstemmelse med de til enhver tid nyeste retningslinjer fra Aarhus Universitet, Institut for Agroøkologi.
- b. Opbevaring af foder skal ske på en sådan måde, at der ikke opstår risiko for tilhold af skadedyr.

## 4.9 Spildevand, overfladevand og restvand

- a. Overfladevand fra befæstede arealer, som kan være forurenede med næringsstoffer, skal opsamles og udbringes i henhold til gældende regler.

- b. Tagbrønde og brønde i øvrigt indenfor en afstand på 15 m fra stalde skal hæves minimum 10 cm over terræn.

#### **4.10 Oplag af olie, pesticider og øvrige kemikalier**

- a. Opbevaring af kemikalier, samt spildolie og kemikalieaffald, skal foregå i rum med fast bund og uden mulighed for forurening af jord, afløbssystem, grundvand og vandløb.

#### **4.11 Lys**

- a. Driften må ikke medføre væsentlige lysgener uden for husdyrbruget.

#### **4.12 Uheld og risici**

- a. Alle uheld og driftsforstyrrelser, herunder evt. spild på udendørs arealer, der kan medføre forurening, skal straks meddeles alarmcentralen (tlf.: 112) og efterfølgende Erhvervscenteret, Varde Kommune (tlf.: 7994 6800).

#### **4.13 Ophør**

- a. Ved ophør af driften, skal der træffes de nødvendige foranstaltninger for at undgå forureningsfare. Alle opbevaringsanlæg skal tømmes og rengøres, og husdyranlægget skal fremstå i miljømæssig god stand.

## 5 Klagevejledning

Afgørelsen kan påklages til Miljø- og Fødevareklagenævnet i henhold til § 76 i Husdyrbrugloven af de klageberettigede, der fremgår af lovens §§ 84-87.

Hvis du ønsker at klage over afgørelsen, skal du gøre det elektronisk og direkte til Miljø og Fødevareklagenævnet via Klageportalen. Du kan få adgang til Klageportalen via <https://kpo.naevneneshus.dk>

Din klage skal være modtaget senest den 13. maj 2021.

Det er en betingelse for behandling af din klage, at du indbetaler et gebyr.

Vejledning om hvordan du klager og om gebyrordningen kan du finde på <https://kpo.naevneneshus.dk>

Samme sted fremgår det også, at der er visse særlige forhold, som kan begrunde en undtagelse fra kravet om at klage via Klageportalen.

Har du brug for yderligere oplysninger eller hjælp til Klageportalen, kan du kontakte [nh@naevneneshus.dk](mailto:nh@naevneneshus.dk) eller tlf. 7240 5600.

Såfremt afgørelsen ønskes indbragt for domstolene, skal søgsmål være anlagt inden 6 måneder fra afgørelsens offentliggørelse samt være i overensstemmelse med § 26 i forvaltningsloven.

## 6 Offentliggørelse

Offentliggørelse af afgørelsen sker på Digital MiljøAdministration <https://dma.mst.dk/> under "Offentliggørelser", den 15. april 2021.

På Varde Kommunes vegne den 15. april 2021



Jørgen Enevoldsen

Miljømedarbejder

### Kopi sendt til:

- Nina Laudal Jensen, SAGRO, e-mail: [nlj@sagro.dk](mailto:nlj@sagro.dk)
- Styrelsen for Patientsikkerhed, Tilsyn og Rådgivning Syd, Nytorv2, 1. sal, 6000 Kolding, e-mail: [trsyd@stps.dk](mailto:trsyd@stps.dk)
- Danmarks Fiskeriforening, Nordensvej 3, Taulov, 7000 Fredericia, e-mail: [mail@dkfisk.dk](mailto:mail@dkfisk.dk)
- Ferskvandsfiskeriforeningen for Danmark, v. Niels Barslund, Vormstrupvej 2, 7540 Haderup, e-mail: [nb@ferskvandsfiskeriforeningen.dk](mailto:nb@ferskvandsfiskeriforeningen.dk)
- Arbejderbevægelsens Erhvervsråd, Reventlowsgade 14,1, 1651 Kbh.V, e-mail: [ae@ae.dk](mailto:ae@ae.dk)
- Forbrugerrådet, Fiolstræde 17, 1017 Kbh.K, e-mail: [fbr@fbr.dk](mailto:fbr@fbr.dk)
- Det Økologiske Råd, Blegdamsvej 4B, 2200 Kbh.N, e-mail: [husdyr@ecocouncil.dk](mailto:husdyr@ecocouncil.dk)
- Danmarks Sportsfiskerforbund, Skyttevej 5, 7182 Bredsten, e-mail: [lbt@sportsfiskerforbundet.dk](mailto:lbt@sportsfiskerforbundet.dk)
- Danmarks Naturfredningsforening, Masnedøgade 20, 2100 København Ø, e-mail: [dnvarde-sager@dn.dk](mailto:dnvarde-sager@dn.dk)
- Dansk Ornitologisk Forening, Vesterbrogade 140, 1620 Kbh.V, e-mail: [natur@dof.dk](mailto:natur@dof.dk) samt lokalforeningen for sydvestjylland e-mail: [varde@dof.dk](mailto:varde@dof.dk)
- Thue Mylin, [thue@mylin.dk](mailto:thue@mylin.dk)
- Ejnar Bendix Jensen, [ejnerbendix@gmail.com](mailto:ejnerbendix@gmail.com)
- Brian Busch, [toftnaesgaard@gmail.com](mailto:toftnaesgaard@gmail.com)

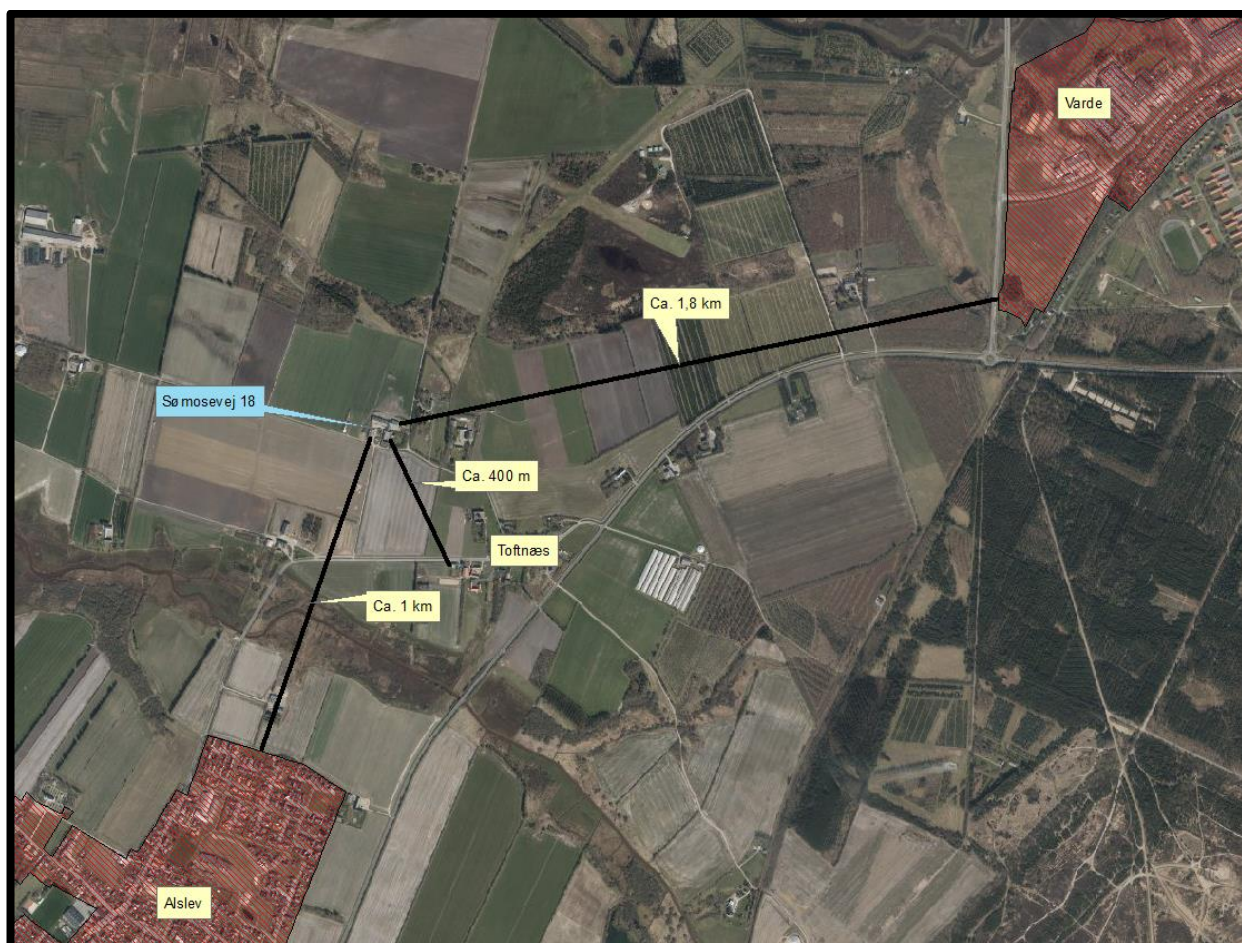
## 7 Miljøteknisk beskrivelse og vurdering

### Beliggenhed, landskab og kulturmiljø

#### 7.1 Beliggenhed

Husdyrbruget ligger på adressen Sømosevej 18, 6800 Varde, ca. 1,8 km vest for Varde og ca. 1 km nord for Alslev, se figur 1.

Nærmeste byzone er Alslev. Nærmeste samlede bebyggelse er Toftnæs (Toftnæsvej 29), som ligger ca. 400 m sydøst for husdyrbruget, se figur 1.



**Figur 1. Husdyrbruget i forhold til byzone og samlet bebyggelse.**

Nærmeste nabo uden landbrugspligt, Toftnæsvej 29, er beliggende ca. 420 m syd for husdyrbruget, se figur 2.

De nærmeste øvrige nabobeboelser er Sømosevej 12 og Sømosevej 16, som er beliggende henholdsvis ca. 175 m og ca. 65 m øst for husdyrbruget, se figur 2.



**Figur 2. Husdyrbruget i forhold til nærmeste naboer.**

Varde Kommune vurderer at beliggenheden er tilstrækkeligt beskrevet.

## 7.2 Afstandskrav

Afstandskravene i henhold til § 6 i Husdyrbrugloven er overholdt, da husdyrbrugets anlæg ikke er beliggende:

- i et eksisterende eller ifølge kommuneplanens rammedel fremtidigt byzone- eller sommerhusområde
- i et område i landzone, der i lokalplan er udlagt til boligformål, blandet bolig og erhvervsformål eller til offentlige formål med henblik på beboelse, institutioner, rekreative formål og lign.,
- i en afstand mindre end 50 m fra ovennævnte områder eller
- i en afstand mindre end 50 m fra en nabobeboelse.

Følgende afstandskrav i henhold til § 8 i husdyrbrugloven er overholdt:

- ikke almene vandforsyningsanlæg (25 m)
- almene vandforsyningsanlæg (50 m)
- vandløb, dræn og søer (15 m)
- offentlig vej og privat fællesvej (15 m)
- levnedsmiddelvirksomhed (25 m)
- naboskel (30 m)

Følgende afstandskrav i henhold til § 8 i husdyrbrugloven er ikke overholdt:

- beboelse på samme ejendom (15 m)



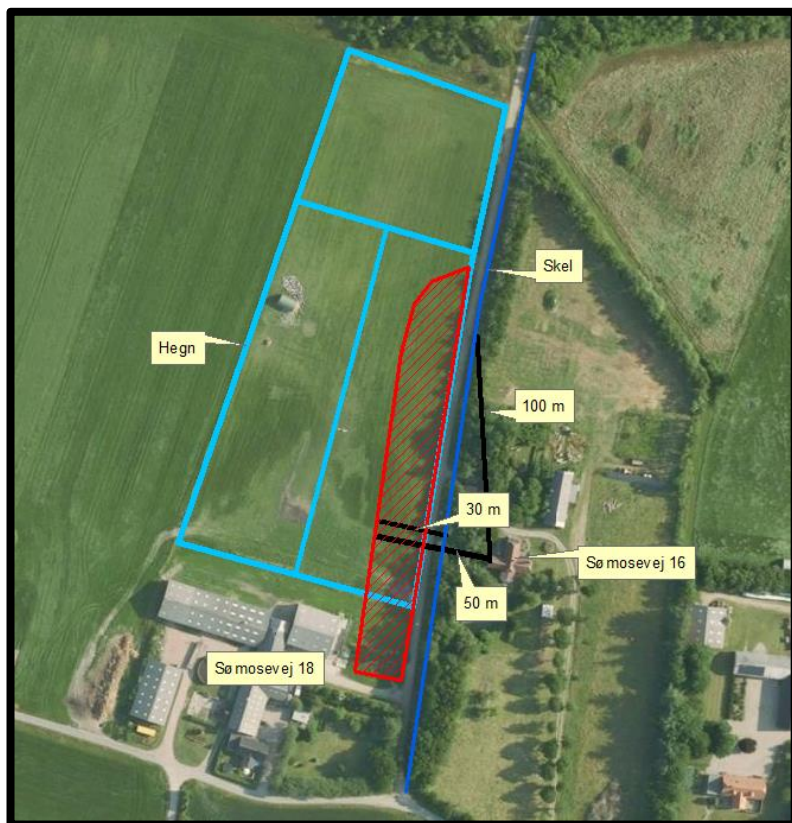
**Figur 3. Manglende overholdelse af afstandskrav.**

### **Beboelse på samme ejendom**

Stald 1, se figur 3, overholder ikke afstandskravet på 15 m til beboelse på samme ejendom. Da der er tale om en ældre lovligt opført staldbygning, som hidtil har fungeret som stald er det ikke relevant at dispensere fra afstandskravet i denne miljøtilladelse.

I forbindelse med nabohøringen og det efterfølgende møde, er der givet udtryk for, at der opleves store gener især på Sømosevej 16 fra de udegående gæs og ænder. Der opleves ikke gener fra øvrige dyr.

Ansøger har opsat hegn til gæs og ænder, som det fremgår af lysblå markering på figur 4.



**Figur 4. Hegn, afstandskrav og forbudszone (rød).**

I henhold til husdyrgødningsbekendtgørelsens § 7 gælder der efter Varde Kommunes vurdering ingen afstandskrav for folde med fjerkræ i forhold til nabobeboelser på landet.

I henhold til husdyrgødningsbekendtgørelsens § 5 må husdyranlæg, herunder læskure, drikkekar og foderautomater ikke etableres indenfor 50 m fra nabobeboelse, se figur 4.

I henhold til husdyrgødningsbekendtgørelsens § 6 gælder, at for ikke fast placerede husdyranlæg gælder afstandskravet på 30 m til skel alene for skel mod ejendomme, hvor der er beboelse, der ligger nærmere end 100 m fra anlægget.

Varde Kommune forstår det sådan, at det betyder, at der ikke må forefindes læskure, drikkekar, foderautomater og lignende inden for det rødt skraverede område på figur 4. Varde Kommune anbefaler endvidere at disse ikke fast placerede anlæg placeres så langt som muligt mod vest med henblik på at reducere generne for beboerne i Sømoesevej 16.

I henhold til husdyrgødningsbekendtgørelsens § 6 stk. 8 kan kommunalbestyrelsen påbyde, at anlægget eller oplaget placeres mere hensigtsmæssigt, hvis afstandskravene i stk. 1 og 2 ikke vil sikre tilstrækkeligt mod forurening eller væsentlige gener.

Varde Kommune stiller derfor vilkår om, at

*Hvis det viser sig at ikke fast placerede husdyranlæg som foderhække / bure / hytter / læskure / vandtrug / drikkekar og fodertrug generer omgivelserne væsentligt, forbeholder Varde Kommune sig ret til at kunne gribe ind og stille vilkår til omfanget og placeringen.*

### 7.3 Landskab og kulturmiljø

I forbindelse med sagsbehandlingen er husdyrbrugets beliggenhed i forhold til udpegningerne i Varde Kommunes Kommuneplan 2017 samt andre udpegninger blevet gennemgået. Husdyrbrugets anlæg ligger **indenfor**

- Landzone
- Kystnærhedszonen
- Overgangslandskab
- Særligt værdifuldt landbrugsområde
- Skovrejsning uønsket
- Geologisk rammeområde (Vadehavet)
- Værdifuldt geologisk område og udpeget kystlandskaber (Vadehavet)

Af Kommuneplan 2017 for Varde Kommune fremgår det blandt andet, at

Anvendelse af reflekterende materialer i **det åbne land** (Landzone) skal søges begrænset og om nødvendigt afskærmes.

Kommunal planlægning for **kystnærhedszonen** skal sikre, at zonen uden for udviklingsområder friholdes for bebyggelse og anlæg, som ikke er afhængig af en kystnær placering.

I **overgangslandskaber** skal nye bygninger og anlæg, der visuelt vil opleves fra dal- eller kystlandskaber tilpasses landskabets karakter, særligt med hensyn til beplantning, placering, udformning og materialevalg.

I **særligt værdifulde landbrugsområder** skal det sikres, at arealerne kan anvendes længst muligt til landbrugsmæssige formål før overgangen til anden anvendelse.

I **særligt værdifulde landbrugsområder** beliggende i beskyttede landskabstyper, skal etableringen af nye bygninger og anlæg, der er nødvendige for landbrugets drift, ske i overensstemmelse med retningslinjerne for den pågældende landskabstype.

Værdifulde geologiske landskabstræk (**Geologisk rammeområde**), deres indbyrdes overgange og sammenhænge skal sikres.

**Værdifulde geologiske områder**, deres indbyrdes overgange og sammenhænge, skal sikres.



**Hovedindsatsområder** udgør rammen for de områder, hvor kommunen vil prioritere indsatsen inden for pleje og naturopretning. Hovedindsatsområderne fastlægger samtidig hovedstrukturen i det vidt forgrenede netværk af økologiske forbindelseslinjer i kommunen.

Der ligger et beskyttet sten- eller jorddige umiddelbart nordøst for husdyrbruget. Denne berøres ikke af udvidelsen.

Der sker ikke noget nybyggeri som følge af denne miljøtilladelse.

Varde Kommune vurderer at

- udvidelsen ikke er i strid med Kommuneplan 2017 for Varde Kommune
- det samlede bygningsanlæg fremstår som en driftsmæssig enhed
- at udvidelsen, og de deraf følgende ændringer i området, ikke vil være i strid med hensynet til kulturhistoriske interesser.

# Husdyrhold og drift

## 7.4 Samdrift

Ansøger oplyser at:

*Udover Sømosevej 18 driver Varde Aadal Lam I/S også Toftnæsvej 30, 6800 Varde, hvor der er får, kvæg, grise samt en fjerkræproduktion. Afstanden mellem de to ejendomme er ca. 350 m.*

*På baggrund af ejerforhold, afstanden, og at ejendommen hver især kan drives som selvstændige enheder, vurderes der at der ikke er tale om en teknisk og forureningsmæssig forbindelse, jf. Husdyrlovens § 16c, imellem Sømosevej 18 og Toftnæsvej 30. Der ansøges derfor en særskilt miljøgodkendelse til husdyrproduktionen på Sømosevej 18.*

Varde Kommune vurderer, at de to ejendomme kan godkendes separat.

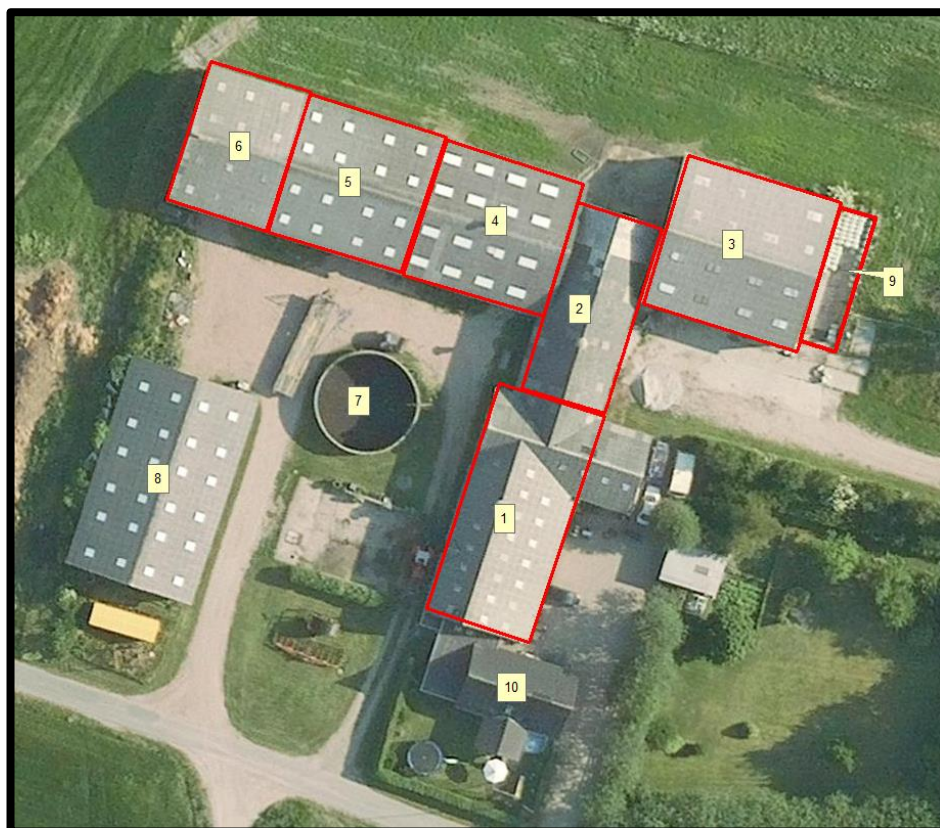
## 7.5 Biaktiviteter

Ansøger oplyser at:

*Der er ingen biaktiviteter på husdyrbruget.*

## 7.6 Indretning

Oversigt over husdyrbrugets bygninger fremgår af figur 5.



**Figur 5. Oversigt over husdyrbrugets bygninger.**

Der anlægges ikke nye indkørsler, veje m.m., og der sker ingen ydre bygningsmæssige ændringer. Udvidelsen af husdyrbruget sker, ved at nogle eksisterende bygninger tages i brug som stald (bygning 3, 5 og 6 på figur 5).

### Bygning 1

Eksisterende staldbygning med et produktionsareal på 320 m<sup>2</sup> med fast bund/dybstrøelse.

### Bygning 2

Eksisterende staldbygning med et produktionsareal på 228 m<sup>2</sup> med fast bund/dybstrøelse.

### Bygning 3

Eksisterende bygning, som tages i brug som stald med et produktionsareal på 340 m<sup>2</sup> med fast bund/dybstrøelse.

### Bygning 4

Eksisterende staldbygning med et produktionsareal på 270 m<sup>2</sup> med fast bund/dybstrøelse.

### Bygning 5

Eksisterende bygning, som tages i brug som stald med et produktionsareal på 247 m<sup>2</sup> med fast bund/dybstrøelse.

### Bygning 6

Eksisterende bygning, som tages i brug som stald med et produktionsareal på 180 m<sup>2</sup> med fast bund/dybstrøelse.

### Bygning 7

Eksisterende gyllebeholder på 450 m<sup>3</sup>.

### Bygning 8

Eksisterende maskinhus.

### Bygning 9

Eksisterende plansilo med afløb til opsamlingsbeholder, som er placeret ved plansiloen.

### Bygning 10

Eksisterende beboelse

Varde Kommune vurderer at indretningen er tilstrækkelig beskrevet.

Der stilles vilkår om, at husdyrbrugets indretning og drift skal være i overensstemmelse med de oplysninger der fremgår af denne miljøtekniske beskrivelse.

## 7.7 Produktionsarealers og opbevaringslagres størrelse

I tabel 1 ses produktionsarealets og opbevaringslagres størrelse for 8 år siden, som nuværende drift og som ansøgt drift.

Bygning	Staldsystem / type af opbevaringsanlæg	Dyre-type / gødningstype, ansøgt drift	8 årsdrift, m <sup>2</sup>	Nudrift, m <sup>2</sup>	Ansøgt, m <sup>2</sup>
1	Fast bund, dybstrøelse	Gæs, ænder *	320	320	320
2	Fast bund, dybstrøelse	Gæs, ænder *	228	228	228
3	Fast bund, dybstrøelse	Gæs, ænder *	0	0	340
4	Fast bund, dybstrøelse	Gæs, ænder *	270	270	270
5	Fast bund, dybstrøelse	Gæs, ænder *	0	0	247
6	Fast bund, dybstrøelse	Gæs, ænder *	0	0	180
<b>I alt</b>			<b>818</b>	<b>818</b>	<b>1.585</b>
7	Gyllebeholder	Flydende	120	120	120
<b>I alt</b>			<b>120</b>	<b>120</b>	<b>120</b>

Tabel 1. Produktionsarealers og opbevaringslagres størrelse.

\* Gæs og ænder er den dyretype på dybstrøelse, som har den højeste lugt- og ammoniakemission, hvis man ser bort fra svin og høns. Det betyder, at der i alle stalde må opstaldes gæs, ænder, kalkuner, kreaturer, får, heste, geder, men ikke svin og høns.

Produktionsarealet er i denne ansøgning opgjort af ansøger.

Ansøger oplyser:

*Stald 1, 2 og 4 bruges i dag til gæs, ænder og kalkuner og ønskes fremtidig at bruges til gæs, ænder, kalkuner, får, geder og kvæg. Der er i husdyrgodkendelse.dk brugt dyregruppen gæs og ænder som har en emission på 1,1 kg NH<sub>3</sub>-N pr. m<sup>2</sup>. Der ønskes fleksibilitet og derfor ønskes der mulighed for også at indsætte kalkuner, kyllinger samt heste, kvæg, får og geder.*

*Der søges om tilladelse til at inddrage eksisterende bygning (stald 3, 5 og 6) som stald. Der er i husdyrgodkendelse.dk brugt dyregruppen gæs og ænder som har en emission på 1,1 kg NH<sub>3</sub>-N pr. m<sup>2</sup>. Der ønskes også fleksibilitet her, og derfor ønskes der mulighed for at indsætte kalkuner, kyllinger samt heste, kvæg, får og geder.*

Varde Kommune godkender at de nævnte dyretyper kan opstaldes på dybstrøelse i de 6 stalde. Ifølge normtallene har både Gæs og ænder samt Kalkuner en emission på 1,1 kg NH<sub>3</sub>-N pr. m<sup>2</sup>. Højeste tal for Kyllinger er 0,63, Heste er 0,57 og Kvæg, Får og geder på dybstrøelse er 0,84. Når der er regnet med 1,1 kg NH<sub>3</sub>-N pr. m<sup>2</sup> er det altså "worst-case".

På ejendommen ønskes der mulighed for en mindre svine-produktion på friland samt får og et ammekvæg-hold. Der ønskes mulighed for at flytte dyrene rundt på ejendommens arealer. Frilandsgrisene har flytbare hytter. Kvæg- og fåreholdet har flytbare læskure, se figur 6.



**Figur 6. Marker, hvor der ønskes mulighed for at have grise, får og ammekvæg m.m. gående**

På arealerne, som er i omdrift på figur 6, har Varde Kommune ingen indvendinger mod grise, får og ammekvæg på friland.

Men nogle af arealerne på figur 6 er skov, og andre er § 3-beskyttede, se figur 7. Varde Kommune har i en dispensation dateret 18. februar 2019 forholdt sig til brug af områderne. I dispensationen fremgår følgende:

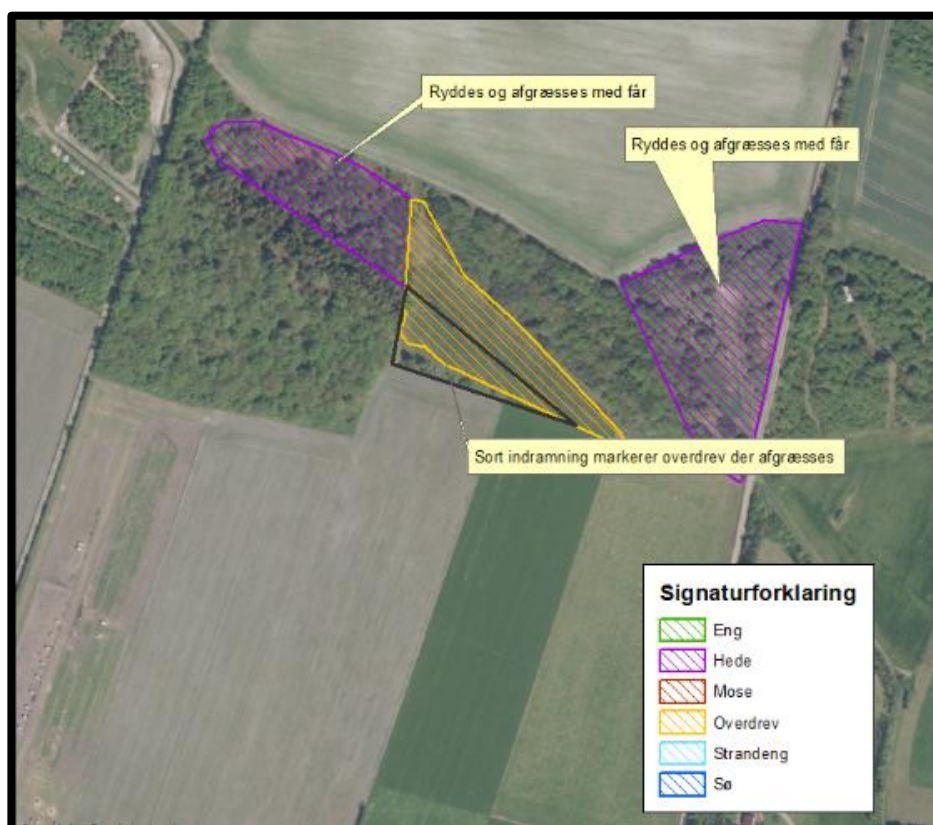
*Du har søgt om dispensation til at rydde og afgræsse 2 mindre hede arealer på din ejendom matr.nr. 3a Toftnæs By, Alslev. Endvidere ønskes dispensation til hold af grise på dele af et overdrev i samgræsning med den nærtliggende skov.*

*Varde Kommune giver hermed dispensation efter naturbeskyttelsesloven til det ansøgte. Placeringen fremgår af vedlagte kortbilag. Dispensationen er givet på følgende vilkår:*

1. Heden skal ryddes i perioden 1. august til 1. april.
2. Ryddede træer og buske skal fjernes fra det § 3 beskyttede areal.
3. Der skal anvendes maskiner med et marktryk, der sikrer at der ikke efterlades væsentlige spor i terrænet.
4. Heden må afgræsses med får.
5. Overdrevet må udelukkende afgræsses af grise fra ca. 12 ugers alderen og i maksimalt 2-3 måneder. Overdrevet må kun afgræsses i samgræsning med et mindst lige så stort skovareal.
6. Hvis grisene forårsager større huller i vegetationen, skal græsningen straks ophøre.
7. Overdrevet må afgræsses med 2 til 3 års interval.
8. Ved konstateret overgræsning/skader kan kommunen forlange græsningens ophør

*Disse vilkår er stillet for at sikre de biologiske og landskabelige værdier i området.*

*Når projektet er gennemført, bedes du meddele det til kommunen.*



**Figur 7. Marker, hvor der ønskes mulighed for at have grise og får m.m. gående**

Varde Kommune stiller vilkår om, at benyttelse af arealerne udenfor omdrift på figur 7 skal ske i overensstemmelse med det, som fremgår af dispensationen af 18. februar 2019 eller alternativt det, som der eventuelt efterfølgende er givet tilladelse til.

I afgørelsen af 25. april 2017 vedrørende anmeldelse af dyrehold vurderede Varde Kommune:

*Varde Kommune vurderer at bure og hytter jævnligt flyttes, og derfor ikke vil være permanente. Varde Kommune vurderer endvidere at omfanget af bure og hytter med et dyrehold op til 15 DE ikke vil være så stort, at det vil genere omgivelserne i væsentlig grad. Det samme gælder læskur til lam og kvæg.*

*Hvis det mod forventning viser sig at dyrehold og bure/hytter/læskure generer omgivelserne væsentligt, forbeholder Varde Kommune sig ret til at kunne gribe ind og stille vilkår til omfanget.*

Varde Kommune vurderer, at det nu ansøgte ikke medfører nogen stor udvidelse. Men hvis det mod forventning viser sig, at hytter og læskure generer omgivelserne væsentligt, forbeholder Varde Kommune sig stadig ret til at kunne gribe ind og stille vilkår til omfanget.

Varde Kommune vurderer at produktionsarealet er tilstrækkeligt beskrevet.

I forbindelse med nabohøringen og det efterfølgende møde er der stillet forskellige spørgsmål vedrørende dyreholdet og staldene. Der er i ansøgningen angivet, at der er gæs og ænder i alle stalde. Dette er angivet sådan i ansøgningen ud fra et worst-case-scenarie, da det blandt de dyr ansøger ønsker mulighed for at opstalde, er fra gæs og ænder der er den største lugt- og ammoniakfordampning.

Den hidtidige årsproduktion har bestået af op til 300 gæs og 2.300 ænder. Omregnet til dyreenheder efter normer fra 2017 svarer det til i alt cirka 4 dyreenheder.

Gæs ankommer daggamle først i maj og slagtes i første del af december. Ænderne ankommer daggamle i to hold, henholdsvis sidst i juli og sidst i august, og slagtes ved en alder på 14 uger. De første par uger er gæs og ænder kun indenfor. De næste uger er de både inde og ude. Når fjerdedækket efter nogle uger er tilstrækkeligt, er de kun udenfor frem til slagting. Den fremtidige produktion vil også foregå sådan.

Det er ifølge ansøger ikke planen at den nuværende produktion af ænder og gæs skal udvides voldsomt. Men en vis udvidelsesmulighed ønsker de at have.

Den nuværende indhegning er på i alt ca. 2,2 ha. Økologireglerne angiver arealkrav pr dyr. Varde Kommune vurderer, at overholdelse af økologireglerne med arealkravene sikrer, at der ikke sker nogen forurening af grundvand og overfladevand, og at næringsstofferne fra husdyrgødningen kan udnyttes på arealet.

Hvis produktionen skal udvides væsentligt, bliver der behov for at indhegningen udvides mod vest. Varde Kommune opfordrer under alle omstændigheder til, at indhegningen indrettes således, at ikke stationære anlæg rykkes så langt mod vest som muligt.

En nabo har ønsket specificeret hvilke dyr, som skal gå på hvilke markarealer. Varde Kommune vurderer ikke at have lovgivningsmæssig hjemmel til at stille vilkår vedrørende dette.

## **7.8 Forbrug af vand og energi**

Ansøger oplyser følgende:

### **Vand**

*Vandforbruget på denne bedrift anvendes primært til drikkevand til dyrene.*

### **Energi**

*På ejendommen anvendes der energi i form af el til belysning.*

Varde Kommune vurderer, at energi- og vandforbruget er tilstrækkeligt beskrevet.

## 7.9 Affald

Ansøger oplyser følgende:

*I den daglige drift vil der være en række affaldsprodukter til bortskaffelse via kommunale ordninger og modtagestationer. Affaldet tilstræbes opbevaret og bortskaffet i overensstemmelse med affaldsregulativerne for Varde Kommune.*

*Dagrenovation samt pap og papir fra bedriften fyldes i affaldscontainer. Affaldscontaineren tømmes hver 14. dag via den kommunale ordning.*

*Forbrændingseget affald fra produktionen opbevares i maskinhus, og afleveres på den kommunale modtagestation løbende.*

*Ikke forbrændingseget affald (f.eks. eternit, glaserede fliser og tegl, imprægneret træ o.l.). Normalt forefindes der ikke "ikke forbrændingseget affald" på ejendommen, men i tilfælde af den type affald opstår, så bortskaffes det til kommunal genbrugsplads.*

*Eventuelt jernaffald bortskaffes til skrothandler.*

*Øvrigt farligt affald som f.eks. lysstofrør, el-sparepærer, oliefiltre, batterier eller spraydåser indsamles i maskinhus. Brugte batterier tages ofte med retur af leverandør. Andet leveres til kommunal modtagestation.*

Husdyrbruget er omfattet af Varde Kommunes til enhver tid gældende Regulativ for Erhvervsaffald, og er dermed forpligtet til at kildesortere og bortskaffe alt erhvervsaffald i henhold til denne og den til enhver tid gældende Affaldsbekendtgørelse.

Varde Kommune gør opmærksom på at afbrænding af affald er ikke tilladt. Jævnfør § 1, stk. 2 i Miljøministeriets bekendtgørelse nr. 1459 af 7. december 2015 om "Forbud mod markafbrænding af halm mv." er det dog tilladt at foretage afbrænding af våde halmballer og halm, der har været anvendt til overdækning og lignende. Brandmyndigheden skal orienteres inden afbrændingen iværksættes.

Ønskes der afleveret affald på kommunal genbrugsplads, skal husdyrbruget være tilmeldt genbrugsordning for erhverv.

Varde Kommune vurderer ud fra ansøgers redegørelse at fast affald, olie og kemikalier opbevares, håndteres og bortskaffes miljømæssigt forsvarligt på husdyrbruget.

## 7.10 Oplag af olie, kemikalier, pesticider og medicin

Ansøger oplyser følgende:

### **Olie**

*På ejendommen anvendes der olie, i form af dieselolie og smøreolie. Dieselolie anvendes til landbrugsmaskinerne i forbindelse med markarbejdet og pasning af dyreholdet. Dieselolien opbevares indendørs i maskinhus i overjordisk tank på 1.040 liter fra 2008.*

*Smøreolie anvendes til traktorer og maskiner, og opbevares i 200 liter tromler i maskinhuset.*

*Olieaffald afleveres på den kommunale modtagestation eller afhentes af godkendt firma.*

### **Kemikalier**

*På ejendommen anvendes der kemikalier hovedsagligt i form af rengøringsmidler. Det er minimumt hvad der anvendes af rengøringsmidler ol. Andre former for kemikalier der er klassificerede og mærket som giftige eller meget giftige opbevares aflåst. Nødvendige rengøringsmidler/kemikalier bruges op i ejendommens drift, hvorved der normalt ikke er kemikalieaffald til bortskaffelse. Hvis reglerne ændres så et kemikalie, der tidligere har været benyttet på ejendommen, bliver ulovligt at bruge, bortskaffes eventuelle rester hurtigst muligt til Kommunal Modtagestation.*

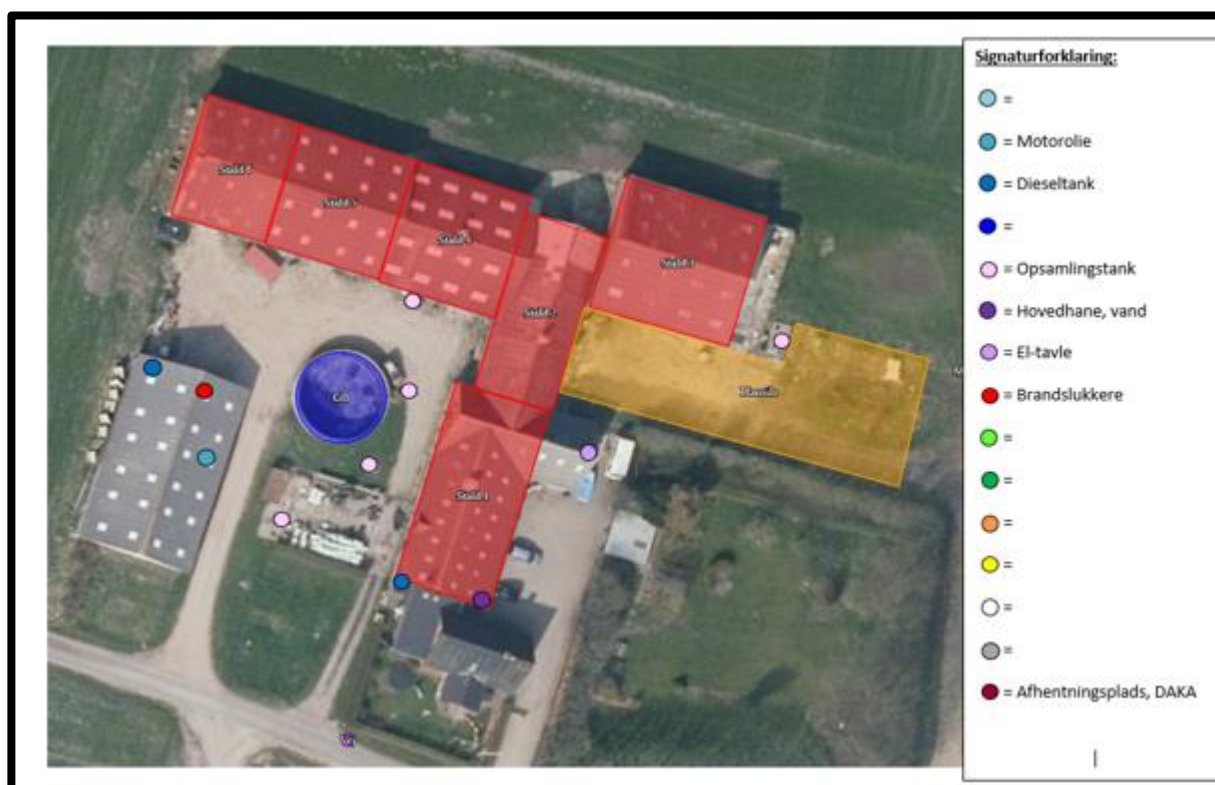
### **Pesticider**

*Der opbevares ikke pesticider da ejendommen drives økologisk.*

### **Medicin**

*Der opbevares normalt ikke medicin på ejendommen. Dyr lægen kommer ved behov og han behandler dyrene.*

Skarpe og spidse genstande opbevares i lukket beholder i stalden, og afleveres til godkendt modtager.



Figur 8. Oversigtskort over diverse

Varde Kommune vurderer ud fra ansøgers redegørelse, at olie, kemikalier, pesticider og medicin opbevares og håndteres miljømæssigt forsvarligt på husdyrbruget.

## 7.11 Husdyrgødning - produktion, opbevaring og udbringning

Ansøger oplyser følgende:

*Der opbevares ikke dybstrøelse på mødding på husdyrbruget. Husdyrgødning fra husdyrbruget vil blive kørt direkte til udbringning eller opbevaret i markstak.*

*Der er en gylletank fra 1987 på 450 m<sup>3</sup>. Derudover er der en ajlebeholder på ca. 54 m<sup>3</sup>.*

Når det gælder opbevaring af kompost i markstak, gælder reglerne i Miljøstyrelsens "Vejledning om etablering og overdækning af kompost i markstakke samt overdækning af fast gødning". Blandt andet at kompoststakke i marken skal være overdækket med plastik eller kompostdug.

Varde Kommune henstiller endvidere til, at eventuelle markstakke placeres med størst mulig afstand til nabobeboelser.

Varde Kommune vurderer, at produktion og opbevaring af husdyrgødning er tilstrækkeligt beskrevet, og at ansøger råder over tilstrækkelig opbevaringskapacitet til den producerede husdyrgødning.

I forbindelse med nabohøringen og det efterfølgende møde, er der stillet forskellige spørgsmål vedrørende udmugning og markstakke.

Ansøger oplyser, at der udmuges og rengøres straks efter at hvert hold fjerkræ ikke længere skal være på stald. Dybstrøelse fra kvæg m.m. udmuges hvert forår.



Varde Kommune pointerer at markstakke med kompost fra dybstrøelse skal afdækkes straks efter udlægning, også umiddelbart efter at der efterfølgende tilføjes dybstrøelse til oplaget.

## **7.12 Ensilage- og foderopbevaring**

Ansøger oplyser følgende:

*Der anvendes wrapballe samt hø. Der kan blive opbevaret ensilage i markstak.*

*Foder til fjerkræ og grise opbevares i siloer på Toftnæsvej 30.*

I henhold til lovgivningen må ikke-saftgivende ensilage opbevares i markstak.

Markstakke med ensilage skal altid som minimum overholde afstandskravene, som fremgår af husdyrgødningsbekendtgørelsens § 6.

Varde Kommune anbefaler endvidere at markstakke placeres under hensyntagen til naboer, så de placeres så langt væk fra nabobeboelser som muligt.

Varde Kommune vurderer at opbevaring af ensilage og foder er tilstrækkeligt beskrevet, og at ensilage og foder opbevares miljømæssigt forsvarligt på husdyrbruget.

# Forurening og gener fra husdyrbrugets anlæg

## 7.13 Lugt

Lugt stammer fra staldene, samt fra opbevaring, transport og udbringning af husdyrgødning.

I Husdyrgodkendelsesbekendtgørelsens bilag 3 er fastsat det landsdækkende beskyttelsesniveau for lugt, der skal anvendes i kommunernes vurdering af, om der er væsentlige lugtgener i forbindelse med udvidelse af et husdyrbrug. Det fremgår af reglerne, at dette beskyttelsesniveau som udgangspunkt er tilstrækkeligt til at sikre omgivelserne imod væsentlige lugtgener.

Ifølge beskyttelsesniveauet skal projektet overholde bestemte lugtgeneafstande, hvis længde afhænger af forskellige områders lugtfølsomhed. Lugtgeneafstandene beregnes i *husdyrgodkendelse.dk* efter to forskellige metoder, henholdsvis den Ny Lugtvejledning og FMK-vejledningen. Det er de længste beregnede lugtgeneafstande, der skal overholdes.





Ved beregning af geneafstanden for lugt indregnes kumulation fra andre husdyrproducenter såfremt der er husdyrproducenter med en ammoniakemission på mere end 750 kg NH<sub>3</sub>-N pr år indenfor en radius af 100 meter fra enkeltbeboelsen og såfremt der er husdyrproducenter med en ammoniakemission på mere end 750 kg NH<sub>3</sub>-N pr år indenfor en radius af 300 meter fra samlet bebyggelse og byzone.

Ved én anden ejendom med en ammoniakemission på mere end 750 kg NH<sub>3</sub>-N pr år forøges geneafstanden med 10 %.

Ved to eller flere andre ejendomme med en ammoniakemission på mere end 750 kg NH<sub>3</sub>-N pr år forøges geneafstanden med 20 %.

Ifølge beregningerne udført i *husdyrgodkendelse.dk* vil geneafstanden i forhold til byzone være 199 meter, samlet bebyggelse 125 meter og enkeltbolig 62 meter. Genekriterierne er overholdt, se tabel 2.

Ved lugtberegning regnes fra midten af de enkelte stalde. Derfor er afstanden i tabel 2 anderledes end i figur 1 og 2.

Samlet resultat af lugtberegning ? i						
Bebyggelse	Kumulation	Model	Ukorrigeret geneafstand (m)	Korrigeret geneafstand (m)	Vægtet gennemsnitsafstand (m)	Genekriterie overholdt
 Sømoosevej 6	0	FMK	62,9	62,9	460,6	Ja
 Toftnæsvej 29	0	FMK	62,9	62,9	455,4	Ja
 Toftnæsvej 20	0	NY	125,9	113,3	495,6	Ja
 Alslev By, Alslev	0	FMK	199,1	199,1	1035,4	Ja

**Tabel 2. Beregnet geneafstand fra husdyrbruget efter planlagt udvidelse**

Lovens minimumskrav til afstande til nærmeste beboelser indenfor de tre typer er overholdt. Varde Kommune vurderer derfor, at lugt fra staldene ikke vil give væsentlige gener for omgivelserne.

Der skal i henhold til gældende lovgivning være et tæt flydelag på gyllebeholder. Møddinger skal i henhold til gældende lovgivning være overdækket med plastik eller kompostdug. Udbringning af husdyrgødning skal ske i henhold til de gældende regler.

Varde Kommune vurderer samlet, at lugt fra husdyrbrugets produktion i staldene, opbevaring og udbringning af husdyrgødning, ikke vil medføre lugtgener, der stiger til et niveau, som ikke bør accepteres af omgivelserne.

Der stilles generelle vilkår til forebyggelse af lugtgener, samt at der kan kræves undersøgelse, hvis det skønnes, at lugtgener i omgivelserne er større end det kunne forventes ud fra grundlaget for miljøvurderingen.

I forbindelse med nabohøring og det efterfølgende møde er der givet udtryk for at der opleves store lugtgener fra de udegående gæs og ænder, specielt på Sømosevej 16. Der blev på mødet forsøgt at finde frem til årsager og løsninger.

Det kan undre, at en så relativ lille produktion kan forårsage så store gener.

Der er lovgivningsmæssige krav om, at gæs og ænder skal have adgang til både bade- og drikkevand, og det bliver let smadret omkring disse. Ansøger har måske ikke været opmærksom på at have de nødvendige bade- og drikkekar så langt mod vest som muligt. Måske er der også noget management, som kan forbedres i forbindelse med bade- og drikkevandsinstallationer. Hertil kommer, at gæs og ænder p.g.a. fare for fugleinfluenza i 2020 skulle have et mindre areal til rådighed, og der derfor var en højere koncentration af dyr på et mindre areal end ønskeligt.

Der var på mødet enighed om, at ansøger fremover vil have stort fokus på management, og vil sørge for at rykke de forskellige flytbare installationer så langt mod vest og nord som muligt.

I Husdyrgodkendelse.dk beregnes der ikke lugt fra udegående dyr, så det er ikke muligt at foretage en beregning der.

Varde kommune forbeholder sig i henhold til husdyrgødningsbekendtgørelsens § 6 stk. 8 ret til at påbyde anlæg og oplag placeret mere hensigtsmæssigt, hvis afstandskravene i samme § stk. 1 og 2 ikke vil sikre tilstrækkeligt mod forurening eller væsentlige gener.

## 7.14 Rystelser og støj

Ansøger oplyser følgende:

### **Rystelser**

*Brug af maskiner i landbruget kan i nogle tilfælde give anledning til vibrationsgener. Dette vil typisk være rystelser maskinføreren udsættes for, fremfor rystelser der giver gener for det omgivende miljø. Denne type rystelser er en arbejdsmiljøfaktor og vurderingen af dette forhold indgår i arbejdspladsvurderingen (APV) og behandles ikke nærmere her.*

*I forbindelse med transporter kan der muligvis være vibrationer fra køretøjerne. Dette vil dog ikke være i et omfang der overstiger, hvad der almindeligvis må forventes fra kørsler på landets veje. Der er ikke nabobeboelser beliggende umiddelbart op til veje eller indkørsler. Rystelser fra ejendommen eller transporter i forbindelse med driften af denne forventes derfor ikke at give gener for omgivelserne.*

### **Støj**

*Leverancer af foder foregår af kort varighed.*

*Transporter forekommer i forbindelse med levering af foder, gødning, brændstof og andre forbrugsstoffer. Der sker desuden transporter i forbindelse med afhentning af levende og døde dyr samt intern på bedriften. Endelig er der transporter i forbindelse med udbringning af husdyrgødning samt hjemtransport af afgrøder.*

I Miljøstyrelsens vejledning nr. 5/1984 om "ekstern støj fra virksomheder" anføres ingen grænseværdier for støjbelastningen fra virksomheder ved boliger i det åbne land. Dog anføres, at man som udgangspunkt ved fastsættelse af støjgrænser ved nærmest liggende enkeltbolig bør anvende de grænseværdier, som er gældende for områder med blandet bolig- og erhvervsbebyggelse. Disse værdier er anvendt i denne afgørelse.

I orientering fra Miljøstyrelsen nr. 9 1997 fremgår foreslåede grænser for vibrationer i det eksterne miljø.

Varde Kommune stiller dog generelle vilkår til overholdelse af støjgrænser, og at der om nødvendigt kan kræves dokumentation for at støjgrænserne er overholdt.

I forbindelse med nabohøring og det efterfølgende møde er der givet udtryk for at der opleves store støjgener fra de udegående gæs og ænder, specielt på Sømosevej 16. Der blev på mødet forsøgt at finde frem til årsager og løsninger.

Det kan undre, at en så relativ lille produktion kan forårsage så store gener.

Måske er der noget management, som kan forbedres. En årsag kan måske også være, at gæs og ænder p.g.a. fare for fugleinfluenza i 2020 skulle have et mindre areal til rådighed. En del af støjen opstår, når der er vilde ænder og gæs, som flyver hen over.

Der var på mødet enighed om, at ansøger fremover vil have stort fokus på management, og vil sørge for at rykke de flytbare installationer så langt mod vest som muligt.

I en nylig afgørelse fra Miljø- og Fødevareklagenævnet, som vedrører udegående høns, bemærker de:

*Miljø- og Fødevareklagenævnet bemærker, at der ikke er fastsat vejledende støjgrænser for dyrehold. Det følger således af støjvejledningen, at det ikke er hensigtsmæssigt at vurdere støjen fra dyrehold alene ud fra støjbelastningen udtrykt ved det ækvivalente, korrigerede støjniveau i dB(A). Dette skyldes dels støjens særlige karakter, dels at støjen i visse tilfælde optræder i relativt korte perioder inden for et døgn. Det vil i mange tilfælde være mere hensigtsmæssigt at benytte maksimalværdierne af støjniveauet frembragt af eksempelvis et enkelt dyrs gøen eller bjæffen. Det følger desuden af støjvejledningen, at den eneste realistiske mulighed for at undgå støjgener i forbindelse med dyrehold er at vælge en hensigtsmæssig placering af virksomheden i en passende afstand til nærmeste beboelse, samt at det i mange tilfælde vil være rimeligt at begrænse støjgenerne om natten og aftenen ved at holde dyrene indelukket i disse tidsrum.*

For at kunne imødegå eventuelle støjgener fra de udegående høns tilføjer Miljø- og Fødevareklagenævnet dette vilkår i den pågældende miljøgodkendelse:

*Støj fra det erhvervsmæssige hønsehold må ikke give anledning til støj hos naboer, som efter tilsynsmyndighedens vurdering er til væsentlig gene.*

Ansøger oplyser, at det ikke er muligt at holde gæs og ænder indendørs om natten.

Varde kommune vælger derfor at stille vilkår om, at hold af gæs og ænder ikke må give anledning til støj hos naboer, som efter tilsynsmyndighedens vurdering er til væsentlig gene, og forbeholder sig i henhold til husdyrgødningsbekendtgørelsens § 6 stk. 8 ret til at påbyde anlæg og oplag placeret mere hensigtsmæssigt, hvis afstandskravene i samme § stk. 1 og 2 ikke vil sikre tilstrækkeligt mod forurening eller væsentlige gener.

## 7.15 Støv

Ansøger oplyser følgende:

*I forbindelse med håndtering af halm, foder, transport mm., kan der opstå støvgener på husdyrbruget. Generelt vurderes der, at støvgener fra ejendommen vil være relative få og kortvarige, og derfor ikke vil være til nogen form for ene for omkringboende naboer.*

For at begrænse støvgener henviser Varde Kommune til god landmandspraksis. Blandt andet at al transport til og fra husdyrbruget bør forgå ved hensynsfuld kørsel, samt at alle aktiviteter på husdyrbruget planlægges, således at omgivelserne påvirkes mindst muligt.

Varde Kommune vurderer, at der som følge af udvidelsen ikke vil være aktiviteter, som vil medføre væsentlige støvgener. Der fastsættes vilkår om, at drift af anlægget ikke må medføre væsentlige støvgener udenfor husdyrbruget.

## 7.16 Skadedyr

Ansøger oplyser følgende:

*For at bekæmpe skadedyr som kan være til gene for selve ejendommen foretages regelmæssig bekæmpelse af fluer, rotter og mus. Alle udendørs arealer samt områder omkring foderopbevaring holdes ryddeligt og rent.*

*Rottebekæmpelse foretages af privat firma ca. 4 gange årligt.*

Varde Kommune vurderer, at der udføres tilstrækkelig forebyggende bekæmpelse. Dog fastsættes vilkår til opbevaring af foder og om at foretage fluebekæmpelse efter retningslinjer fra Aarhus Universitet, Institut for Agroøkologi. Retningslinjer angiver en række afprøvede metoder og opdateres løbende.

I forbindelse med nabohøring og det efterfølgende møde er der givet udtryk for at der opleves fluegener.

Varde Kommune vurderer, at dersom der bekæmpes fluer efter retningslinjerne fra Aarhus Universitet, og dersom der udmuges og rengøres-, og kompost i markstak opbevares som beskrevet i afsnit 7.11 vil produktionen ikke medføre større fluegener.

## 7.17 Døde dyr

Ansøger oplyser følgende:

*Døde dyr transporteres til Toftnæsvej 30, hvor de opbevares i container med låg og afhentes af DAKA ca. 1 gang ugentlig.*

Opbevaring af døde dyr er reguleret af Fødevarestyrelsens "Bekendtgørelse om opbevaring m.m. af døde produktionsdyr". Der er dog, i forbindelse med opbevaring af affald, stillet et generelt vilkår til forebyggelse af uhygiejniske forhold.

Varde Kommune vurderer ud fra ansøgers redegørelse, at døde dyr opbevares og bortskaffes miljømæssigt forsvarligt på husdyrbruget.

I forbindelse med nabohøring og det efterfølgende møde er der givet udtryk for at der er set døde gæs og ænder forskellige steder.

Ansøger oplyste, at det tidligere har været sådan at ræve har taget gæs og ænder, men efter at der er blevet sat et bedre hegn op er det problem løst.

## 7.18 Lys

Ansøger oplyser følgende:

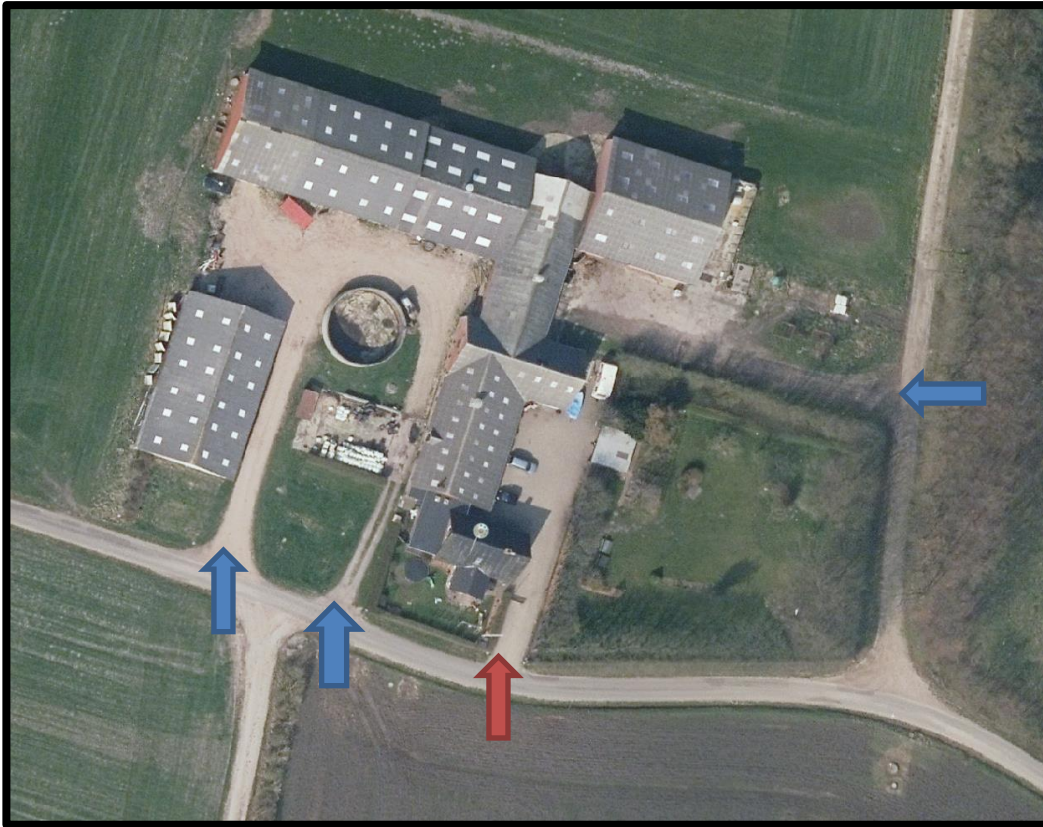
*Det vil være begrænset, hvad der kommer af lys fra staldene, idet der normalt ikke er lys i staldene om natten.*

Varde Kommune vurderer, at der ikke vil være væsentlige gener forbundet med husdyrbrugets belysning. Dog stilles et generelt vilkår om, at husdyrbrugets drift ikke må medføre væsentlige lysgener udenfor husdyrbruget.

## 7.19 Transport

Ansøger oplyser følgende:

*Til ejendommen er der 4 indkørsler. Det er 3 indkørsler (blå pile) som bruges i forbindelse med driften. Der er en indkørsel (rød pil) som primært bruges til beboelsen.*



**Figur 9. Til- og frakørselsforhold**

*Transporter forekommer i forbindelse med levering af foder, gødning, brændstof og andre forbrugsstoffer. Der sker desuden transport i forbindelse med afhentning af levende og døde dyr samt intern på bedriften. Endelig er der transport i forbindelse med udbringning af husdyrgødning samt hjemtransport af afgrøder.*

Varde Kommune vurderer, at til- og frakørsel til husdyrbruget ikke vil medføre væsentlige miljømæssige gener for de omboende.

I forbindelse med nabohøring og det efterfølgende møde er der givet udtryk for visse udfordringer med den private fællesvej, som går op mellem Sømosevej 16 og 18.

Da der er tale om en privat fællesvej er det de vejberettigede, som selv må aftale de praktiske forhold omkring brug og vedligehold af vejen.

## **7.20 Spildevand**

Ansøger oplyser følgende:

*Tagvand ledes ud over egen jord.*

*Husspildevand ledes til kommunalt rensningsanlæg.*

*Vand fra plansilo og stalde ledes til opsamlingsbeholdere og køres derfra videre til gylletank via slamsuger.*

Varde Kommune vurderer ud fra ansøgers redegørelse at afledning af spildevand er tilstrækkeligt beskrevet, og at spildevandet fra husdyrbruget bortledes miljømæssigt forsvarligt.

## **7.21 Driftsforstyrrelser eller uheld**

Ansøger oplyser følgende:

For at minimere risikoen for nedsvivning af stoffer til grundvandet samt beskyttelse af det omgivende miljø, er der redegjort for procedure for håndtering af gylle, kemikalier og olie ved uheld på husdyrbruget.

#### **Redegørelse for mulige uheld:**

Umiddelbare risici for uheld i forbindelse med driften, der kan medføre en øget forurening, vil være: brand, uheld med eller ved gyllebeholder, herunder f.eks. beskadigelse af gyllebeholder ved strejfen eller påkørsel, eller på anden måde ved lækage eller overløb, der vil medføre udsivning af gylle. Eller spild af kemi eller olie.

Kontrol med gødningsmængder, gødningsanvendelse, antal dyr etc. udføres efter gældende lovkrav (gødningsregnskab og husdyrindberetning) og kontrolleres af NaturErhverv. Anvendelse og udarbejdelse af mark-/gødningsplaner er et af hovedpunkterne i BAT-kravene. Det opfyldes til fulde. Det er et styringsredskab der sikrer, at afgrøderne gødes efter behov, at gødning tilføres markerne når vejret tillader det, så næringsstofudledningen til det omgivende miljø minimeres.

#### **Minimering af risiko for uheld**

Hvis der sker spild af olie under påfyldning, eller hvis det der sker, ikke umiddelbart kan fjernes ved afgravning eller ved brug af sugemateriale (savsmuld eller grus), vil både Alarmcentral (tlf. 112) og Miljøvagt blive kontaktet.

Hvis der er mistanke om, at olie eventuelt kan sive ud af tanken, vil tanken blive tømt for olie.

Såfremt det drejer sig om en mængde, som ejer ikke selv har mulighed for at fjerne, vil enten brandvæsenet eller en slamsuger, der må tage imod olieaffald, blive kontaktet, så tanken kan blive tømt. Såfremt der er sket spild, der ikke kan fjernes, vil både Miljøvagten og Alarmcentralen (tlf. 112) blive kontaktet.

Gyllebeholderne er underlagt 10-års kontrol, hvor en kontrollant kontrollerer beholderens tæthed og kabler over og under terræn. Derudover er gyllebeholderne placeret sådan, at den er under dagligt opsyn for eventuelle revner, rust på synlige kabler, gylleudsivninger og andet. Ved påkørsel eller strejfen af gyllebeholderne med maskiner eller andet vil eventuelle revner blive tilset med det samme og udbedret straks. Hvis revnen ikke kan udbedres ved egen hjælp, vil beholderproducenten blive kontaktet om assistance.

Gylletankene tømmes med selvlæssende gyllevogne påmonteret sugekran.

Der er kun mindre mængder kemikalier på ejendommen da den drives økologisk.

#### **Minimering af gene og forurening ved uheld**

Hvis gyllebeholderen skulle springe, vil alarmcentralen på tlf.: 112 blive kontaktet øjeblikkeligt.

Ved driftsuheld, hvor der er sket, eller hvor der er fare for at ske en større forurening af omgivelserne, vil alarmcentralen straks blive kontaktet på tlf.: 112.

I tilfælde af lækage på gyllebeholderen vil der ikke ske en hurtig afstrømning, da terrænet omkring ejendommen er forholdsvis fladt. Gyllen vil formodentlig samle sig ved bygningerne og kan opsamles her.

Varde Kommune vurderer at ansøger har redegjort tilstrækkeligt for mulige uheld, samt for forholdsregler i tilfælde af uheld.

## **7.22 Beskyttede naturområder omkring husdyrbruget - ammoniak**

På et husdyrbrug er det stalde og husdyrgødningslagre, der er hovedkilden til udledning af luftbåret kvælstof (ammoniakfordampning). Beregninger, der er foretaget i *husdyrgodkendelse.dk*, viser at ammoniakfordampningen fra 8-årsdriften er 596 kg kvælstof pr. år, fra nudriften 596 kg kvælstof pr. år og i ansøgt drift 1.791 kg kvælstof pr. år.

### Samlet ammoniakemission fra husdyrbruget (stald og lager) ? i

Drifttype:	Ammoniakemission fra staldafsnit (kg NH <sub>3</sub> -N/år)	Ammoniakemission fra lagre (kg NH <sub>3</sub> -N/år)	Ammoniakemission fra husdyrbruget (kg NH <sub>3</sub> -N/år)
Ansøgt drift	1743,5	47,8	1791,3
Nudrift	548,1	47,8	595,9
8 års-drift	548,1	47,8	595,9

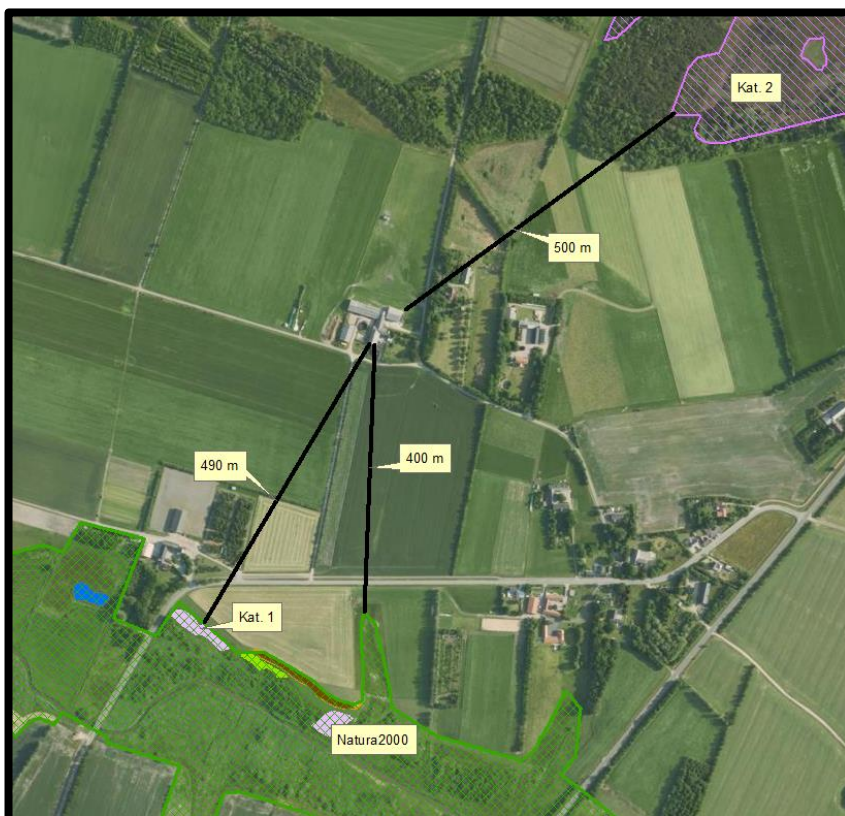
Figur 10. Beregninger af ammoniakfordampningen i *husdyrgodkendelse.dk*

Det ansøgte projekt medfører således en stigning i ammoniakfordampningen på 1.195 kg kvælstof pr. år i forhold til både 8 års driften og nudriften.

## Internationale naturbeskyttelsesområder (Natura 2000)

I henhold til "Bekendtgørelse om udpegning og administration af internationale naturbeskyttelsesområder samt beskyttelse af visse arter" (Bek. nr. 1595 af 6. december 2018) skal Varde Kommune foretage en vurdering af, om projektet i sig selv, eller i forbindelse med andre planer og projekter, kan påvirke et Natura 2000-område væsentligt.

Der er ca. 400 m fra husdyrbrugets bygninger til nærmeste internationale naturbeskyttelsesområde, som er Habitatområde nr. 239: Alslev Ådal, se figur 11.



Figur 11. Nærmeste Internationale naturbeskyttelsesområde, Kategori 1- og Kategori 2-naturområde.

Varde Kommune har i *husdyrgodkendelse.dk* foretaget beregninger, som viser, at ammoniakdepositionen i ansøgt drift til nærmeste Internationale naturbeskyttelsesområde bliver 0,1 kg N/ha/år, hvilket er en stigning på 0,1 kg N/ha/år både i forhold til 8 årsdriften og nudriften, se tabel 4.

Der er således ikke grund til at foretage konsekvensvurdering efter § 6 i bekendtgørelsen.



## § 7 områder

I henhold til § 7 i Husdyrbrugloven, er etablering, udvidelse og ændring af anlæg på husdyrbrug ikke tilladt, hvis de ligger tættere end 10 m fra – eller helt eller delvist indenfor nærmere bestemte ammoniakfølsomme naturtyper.

**Kategori 1-natur** (nærmere bestemte ammoniakfølsomme naturtyper beliggende inden for internationale naturbeskyttelsesområder).

Anlægget er beliggende ca. 480 m fra det nærmeste naturområde, der er omfattet af § 7 stk. 1 nr. 1 i husdyrbrugloven, og beliggende indenfor internationale naturbeskyttelsesområder, se figur 11.

Det drejer sig om en ammoniakfølsom Natura2000-naturtype 6410 Tidvis våde enge på mager eller kalkrig bund, ofte med blåtop. Området indgår i udpegningsgrundlaget for området, og er kortlagt af Naturstyrelsen i forbindelse med Natura 2000-planlægningen.

Varde Kommune har i *husdyrgodkendelse.dk* foretaget beregninger, som viser, at ammoniakdepositionen i ansøgt drift til nærmeste kategori 1-naturområde bliver 0,1 kg N/ha/år, hvilket er en stigning på 0,1 kg N/Kha/år både i forhold til 8 årsdriften og nudriften, se tabel 4.

Kravet om maksimal total deposition er dermed overholdt.

**Kategori 2-natur** (nærmere bestemte ammoniakfølsomme naturtyper, der er beliggende uden for internationale naturbeskyttelsesområder).

Anlægget er beliggende ca. 500 m fra det nærmeste naturområde, der er omfattet af § 7 stk. 1 nr. 2 i husdyrbrugloven, som omfatter nærmere bestemte ammoniakfølsomme naturtyper, der er beliggende udenfor internationale naturbeskyttelsesområder, se figur 11.

Det drejer sig om en hede.

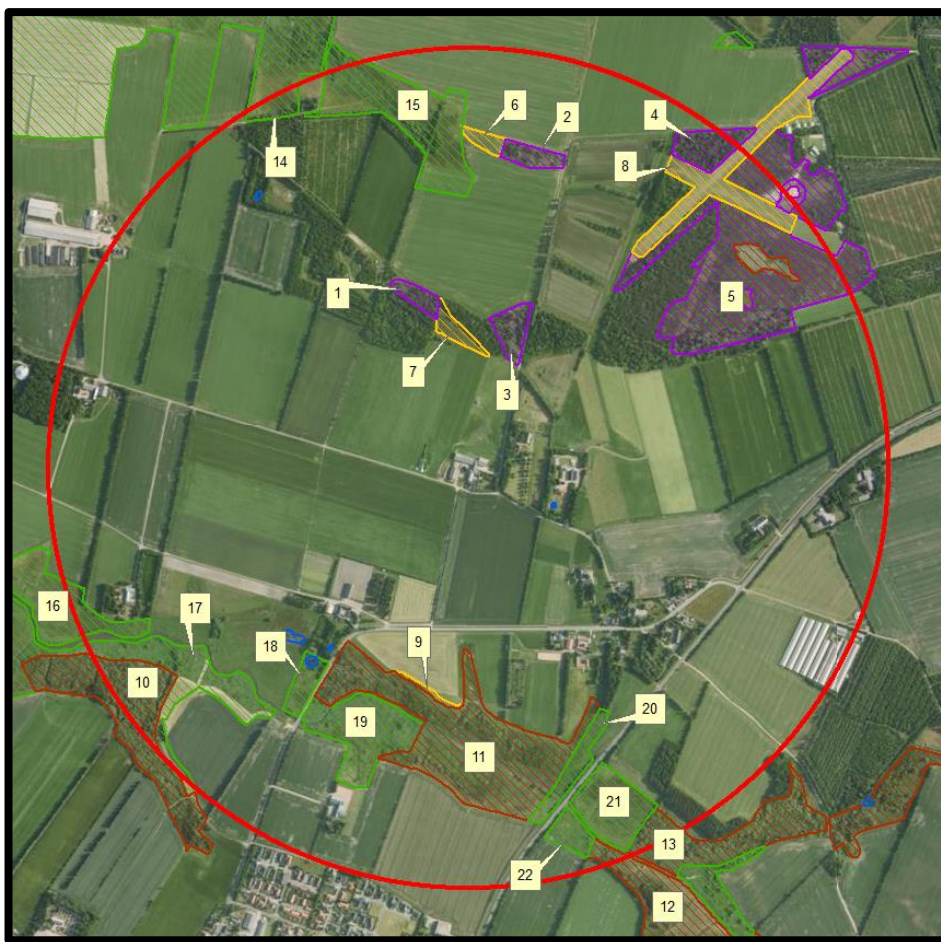
Varde Kommune har i *husdyrgodkendelse.dk* foretaget beregninger, som viser, at ammoniakdepositionen i ansøgt drift til nærmeste kategori 2-natur bliver 0,4 kg N/ha/år, hvilket er en stigning på 0,3 kg N/ha/år i forhold til både nudriften og 8 årsdriften, se tabel 4.

Kravet om maksimal total deposition på 1 kg N/ha/år er dermed overholdt.

Varde Kommune vurderer på den baggrund, at udvidelsen ikke vil medføre nogen væsentlig påvirkning af § 7-områder og derfor ikke vil påvirke § 7 områderne negativt.

## § 3 områder

Af figur 12 og tabel 3 fremgår de områder, som indenfor en afstand af 1.000 m fra anlægget er omfattet af naturbeskyttelseslovens § 3.



Figur 12. § 3 arealer indenfor 1.000 m fra husdyrbruget.

§ 3 lokalitet	Type	Grønt Danmarkskort i kommuneplanen	Bevaringsværdigt kulturmiljø i kommuneplanen
1	Hede	Ja	Nej
2	Hede	Nej	Ja
3	Hede	Ja	Nej
4	Hede	Ja	Nej
5	Hede	Ja	Nej
6	Overdrev	Nej	Ja
7	Overdrev	Ja	Nej
8	Overdrev	Ja	Nej
9	Overdrev	Ja	Ja
10	Mose	Ja	Ja
11	Mose	Ja	Ja
12	Mose	Ja	Ja
13	Mose	Ja	Ja
14	Eng	Ja	Ja
15	Eng	Ja	Ja
16	Eng	Ja	Ja
17	Eng	Ja	Ja
18	Eng	Ja	Ja

19	Eng	Ja	Ja
20	Eng	Ja	Ja
21	Eng	Ja	Ja
22	Eng	Ja	Ja

**Tabel 3. § 3 områder (minus søer) indenfor 1000 m fra husdyrbruget**

### Kategori 3-natur

Indenfor 1.000 m fra anlægget er der 5 heder, 4 moser og 4 overdrev, se figur 12 og tabel 3.

Ingen af områderne er udpeget som rekreative områder, eller er omfattet af en fredning. I tabel x er angivet de områder, som er omfattet af kommuneplanens udpegning af værdifulde kulturmiljøer.

De områder, som er udpeget som Grønt Danmarkskort i Varde Kommunes kommuneplan, se tabel 3, er dermed også omfattet af kommuneplanens handleplan for naturpleje. Der er dog ingen konkrete planlagte naturindsatser for områderne.

Varde Kommune har ikke kendskab til væsentlige kvælstofbidrag til områderne fra andre kilder.

Indenfor 1.000 m fra anlægget er der ikke ammoniakfølsomme skove.

Nærmeste kategori 3-natur er to heder og et overdrev, beliggende nord for anlægget, se figur 12. Varde Kommune har foretaget beregninger over ammoniakdepositione på disse områder, se tabel 4.

Lovgivningens beskyttelsesniveau er overholdt, da merdepositionen på de nærmest liggende naturområder ikke overstiger 1 kg N/ha/år.

### Øvrig § 3-natur

Indenfor 1.000 m fra anlægget er der registreret 4 mindre søer. Varde Kommune vurderer, at den luftbårne ammoniakdeposition fra anlægget har en meget begrænset effekt. Hovedkilden til næringsberigelse af søerne vurderes at være overfladevand fra dyrkede arealer, dels som vand, der løber på jordoverfladen til søerne, samt næringsberiget overfladevand der løber til søerne via rodzonen på dyrkede arealer. Ammoniak fra anlægget vurderes ikke at forringe naturtilstanden i § 3 søerne.

Indenfor 1.000 m fra anlægget er der registreret 9 enge, se figur 12.

Nærmeste øvrig beskyttet natur er en eng ca. 525 m syd for husdyrbruget. Merdepositionen på engene overstiger ikke 1,0 kg N/ha/år, og der er derfor ikke foretaget yderligere vurderinger af disse.

Varde Kommune har i *husdyrgodkendelse.dk* foretaget beregninger over ammoniakdepositionen på de nærmest liggende Natura 2000, Kat. 1- og Kat. 2-naturområder samt de øvrige nærmest liggende naturområder.

Beregningerne fremgår af tabel 4, og er foretaget ud fra 8-årsdriften, nudriften og den ansøgte drift.

Lokalitet	Natur-type	Afstand (m)	Ruhed opland	Ruhed område	8 års drift, kg N/ha	Nudrift, kg N/ha	Ansøgt, kg N/ha
Natura 2000	Mose	400	L	Bn	0,0	0,0	0,1
Kategori 1	Mose	490	L	Bn	0,0	0,0	0,1
Kategori 2	Hede	500	L	Mk	0,1	0,1	0,4
1	Hede	325	L	S	0,2	0,2	0,7
3	Hede	235	Rv	Mk	0,5	0,5	1,5
7	Overdrev	240	L	Bn	0,3	0,3	0,9

**Tabel 4. Beregning af ammoniakdeposition på vigtige naturområder**

På baggrund af ovenstående vurderer Varde Kommune, at udvidelsen af husdyrbruget ikke vil påvirke § 3-områder væsentligt som følge af ammoniakdeposition, og at udvidelsen ikke vil medføre tilstandsændringer på disse områder.

## 7.23 Påvirkning af "Bilag IV arter"

I henhold til § 10 i "Bekendtgørelse om udpegning og administration af internationale naturbeskyttelsesområde samt beskyttelse af visse arter" er der indført en streng beskyttelse af en række dyre- og plantearter, uanset om de forekommer inden for et beskyttelsesområde eller udenfor. Disse arter fremgår af direktivets bilag IV og kaldes derfor bilag IV-arter. For en række arters vedkommende har Varde Kommune intet kendskab til arternes udbredelse i området, det gælder f.eks. løgfrø, markfirben og alle arter af småflagermus.

Spidssnudet frø og birkemus er begge arter der er listet på bilag IV. Spidssnudet frø er almindelig udbredt i Varde Kommune, og forventes at forekomme i forbindelse med naturområder, hvor der er egnede leveforhold for spidssnudede frøer. Det er Varde Kommunes vurdering at udvidelsen ikke vil medføre nogen væsentlig påvirkning af spidssnudet frø på grund af den store forekomst af arten i Varde Kommune.

Birkemus er registreret få steder i Varde Kommune. Nærmeste lokalitet, hvor der er registreret birkemus, er ca. 5,5 km nordøst for husdyrbruget. Det er Varde Kommunes vurdering, at udvidelsen af dyreholdet ikke vil medføre nogen væsentlig påvirkning af birkemusen på grund af den store afstand til den nærmeste lokalitet hvor birkemusen er registreret.

Varde Kommune vurderer i øvrigt, at udvidelsen kan gennemføres uden at påvirke nogen af de listede arter på bilag IV i direktivet væsentligt.

## Bedste tilgængelige teknik (BAT)

Med begrebet BAT menes den teknik, som mest effektivt giver et højt beskyttelsesniveau for miljøet som helhed, og som samtidig er afvejet i forhold til fordele og økonomiske udgifter.

Ansøgere om miljøtilladelse/miljøgodkendelse af husdyrbrug med en ammoniakemission højere end 750 kg NH<sub>3</sub>-N pr. år, skal begrænse ammoniakforureningen ved anvendelse af BAT.

EU-kommissionen har i 2017 vedtaget bindende BAT-konklusioner for intensivt opdræt af fjerkræ eller svin (IE-brug).

Miljøstyrelsen har meldt ud, at kravene i BAT-konklusionerne i meget vid udstrækning allerede er indeholdt i den gældende lovgivning her i Danmark, og at kommunerne derfor ikke selv skal anvende BAT-konklusionerne, men i stedet anvende de regler i husdyrgødningsbekendtgørelsen og husdyrgodkendelsesbekendtgørelsen, der bliver fastsat med henblik på at implementere BAT-konklusionerne.

I Varde Kommunes vurdering af BAT indgår bl.a.

- EU-kommissionens BAT-konklusioner for intensivt opdræt af fjerkræ eller svin
- Miljøstyrelsens Teknologiliste
- Miljøstyrelsens Teknologiblade
- Bilag 3 i husdyrgodkendelsesbekendtgørelsen

I Varde Kommunes BAT-vurdering indgår hovedpunktet: Ammoniak.

I det følgende redegøres der for ansøgers oplysninger om anvendelse af BAT, samt Varde Kommunes vurdering af om ansøger lever op til det niveau, som Varde Kommune fastlægger som BAT-niveauet for husdyrbruget.

### 7.24 BAT – Ammoniak

Varde Kommune har beregnet projektets BAT-krav ud fra Bilag 3 i Husdyrgodkendelsesbekendtgørelsen, se tabel 5.

Antal m <sup>2</sup> og staldsystem/lager	BAT-krav (Kg NH <sub>3</sub> -N/m <sup>2</sup> )	Korrigeret BAT-krav Kg NH <sub>3</sub> -N/m <sup>2</sup>	Total kg NH <sub>3</sub> -N for produktions-arealet
Bygning 1 (eksisterende stald) 320 m <sup>2</sup> Gæs og ænder	1,1		352
Bygning 2 (eksisterende stald) 228 m <sup>2</sup> Gæs og ænder	1,1		251
Bygning 3 ("ny" stald) 340 m <sup>2</sup> Gæs og ænder	1,1		374
Bygning 4 (eksisterende stald) 270 m <sup>2</sup> Gæs og ænder	1,1		297
Bygning 5 ("ny" stald) 247 m <sup>2</sup> Gæs og ænder	1,1		272
Bygning 6 ("ny" stald) 180 m <sup>2</sup> Gæs og ænder	1,1		198
120 m <sup>2</sup> gyllebeholder	0,4		48
Total BAT-Krav for husdyrbruget			1.791
Husdyrbrugets beregnede ammoniakemission			1.791
BAT-kravet er overholdt med			0

**Tabel 5. Beregning af projektets BAT-emissionsniveau**

BAT-kravet for projektet er beregnet til 1.791 kg NH<sub>3</sub>-N og projektets reelle ammoniakemission er på 1.791 kg NH<sub>3</sub>-N. Projektet har således en total ammoniakemission, der er lig med det beregnede BAT-krav.

Varde Kommune vurderer på baggrund af ovenstående, at ansøger lever op til lovgivningens krav om BAT på punktet ammoniak.

Se figur 5 for placering af bygninger.

## **7.25 Samlet BAT-vurdering**

Som der er redegjort for i det foregående punkt, lever ansøger op til Varde Kommunes BAT-krav for husdyrbruget. Varde Kommune vurderer på den baggrund, at ansøger i henhold til § 27 i Husdyrbrugloven har truffet de nødvendige foranstaltninger til at forebygge og begrænse forurening ved anvendelse af den bedste tilgængelige teknik.

## 8 Egenkontrol

Ansøgers redegørelse:

- *Kontrol med gødningsmængder, gødningsanvendelse, antal dyr etc. udføres efter gældende lovkrav (gødningsregnskab og husdyrindberetning) og kontrolleres af Landbrugsstyrelsen.*  
*Anvendelse og udarbejdelse af mark-/gødningsplaner er et styringsredskab der sikrer, at afgrøderne gødes efter behov, at gødning tilføres markerne når vejret tillader det, så næringsstofudledningen til det omgivende miljø minimeres.*
- *Der overvåges ved gyllepumpning*
- *Der udføres 10-årig beholderkontrol*

Varde Kommune vurderer at ansøgers redegørelse er tilstrækkelig.

## 9 Nabo- / partshøring

Projektet er udover ansøger og dennes konsulent sendt til høring hos naboer/parter, som ejer en matrikel indenfor lugtkonsekvenszonen, som er 231 m fra husdyrbruget, i perioden fra den 1. – 17. februar 2021.

I forbindelse med nabohearingen er der kommet bemærkninger / indsigelser fra 3 naboer.

Bemærkningerne / indsigelserne er behandlet under punkterne: 7.2 Afstandskrav, 7.7 Produktionsarealer, 7.11 Husdyrgødning – produktion, opbevaring og udbringning, 7.13 Lugt, 7.14 Rystelser og støj, 7.16 Skadedyr, 7.17 Døde dyr og 7.19 Transport.

Varde Kommune indbød til møde, og mødet blev afholdt på Sømosvej 18 den 29. marts med deltagelse af ansøger, 2 naboer og Varde Kommune. En nabo ønskede ikke at deltage. På mødet blev de forskellige forhold drøftet grundigt.

## 10 Samlet vurdering

Varde Kommune vurderer samlet, at det ansøgte projekt ikke vil medføre en væsentlig påvirkning af miljøet, naturen og naboerne sammenholdt med den nuværende produktion, når de i miljøtilladelsen opstillede vilkår overholdes.

Varde Kommune vurderer, at der kan meddeles tilladelse til det ansøgte, da:

- Der er truffet de nødvendige foranstaltninger til at forebygge og begrænse forurening ved anvendelse af den bedste tilgængelige teknik.
- Husdyrbruget i øvrigt kan drives på stedet uden at påvirke omgivelserne på en måde, som er uforenelig med hensynet til omgivelserne.
- Udvidelse og drift af husdyrbruget ikke medfører væsentlige virkninger på miljøet.