



2020



TØNDER  
KOMMUNE



**§16b Miljøtilladelse af husdyrbrug  
Overbyvej 1, 6520 Toftlund**

# INDHOLDSFORTEGNELSE

<b>INDLEDNING .....</b>	<b>2</b>
<b>AFGØRELSE OM MILJØTILLADELSE .....</b>	<b>3</b>
<b>MILJØTEKNISK BESKRIVELSE OG VURDERING.....</b>	<b>4</b>
<b>A. OPLYSNINGER OM ANSØGER OG EJERFORHOLD .....</b>	<b>4</b>
<b>B. OPLYSNINGER OM HUSDYRBRUGET OG DET ANSØGTE .....</b>	<b>5</b>
1) Indretning og drift af anlæg .....	5
2) Anlægsarbejder og bygningsmæssige ændringer.....	6
3) Forbindelse til andre husdyrbrug .....	6
4) Lokalisering og landskab .....	6
5) Ammoniak .....	6
6) Lugt .....	6
7) Øvrige emissioner og gener .....	7
8) Reststoffer, affald og naturressourcer .....	8
9) Bedste tilgængelige teknik (BAT) - Ammoniak.....	9
10) Eventuelle grænseoverskridende virkninger .....	9
<b>C. ØVRIGE RELEVANTE OPLYSNINGER .....</b>	<b>9</b>
<b>VILKÅR .....</b>	<b>11</b>
<b>HØRINGER .....</b>	<b>13</b>
<b>KLAGEVEJLEDNING .....</b>	<b>13</b>
<b>BILAG .....</b>	<b>13</b>

## **INDLEDNING**

Anders Bergholdt har 8. juni 2020 søgt om miljøtilladelse på ejendommen Overbyvej 1, 6520 Toftlund.

Tilladelsen bygger på ansøgers miljøredegørelse med tilhørende bilag, herunder skema 219754.

Tilladelsen indeholder først en miljøteknisk beskrivelse og vurdering af ejendommen, herunder afsnit der vedrører husdyrbrugets påvirkning af omgivelserne. Til sidst er vilkårene for afgørelsen om miljøtilladelse.

Der gives 6 års frist for fuld udnyttelse af miljøtilladelsen.

### **Historik**

Ejendommen har en accept til fulde stalde fra 2013.

### **Miljøtilladelse § 16b – 2020**

Ansøgningen om miljøtilladelse indsendes for at få godkendt de eksisterende produktionsarealer til en mere fleksibel produktion efter de nye regler. Desuden indeholder ansøgningen:

- Udvidelse af dybstrøelsesarealet til slagtesvin.
- FLEX, smågrise og slagtesvin.
- Flytning af fodersiloer.
- Udleveringsrampe udvides med ca. 10 meter.

## AFGØRELSE OM MILJØTILLADELSE

Tønder Kommune meddeler 18. november 2020 miljøtilladelse til husdyrbruget på Overbyvej 1 med de stillede vilkår.

Tilladelsen er meddelt jf. § 16b i husdyrloven<sup>1</sup>. Vurderinger og vilkårsfastsættelse er foretaget efter husdyrgodkendelsesbekendtgørelsen<sup>2</sup> og husdyrgødningsbekendtgørelsen<sup>3</sup>. Der tillades følgende:

### **Produktionsareal:**

988 m<sup>2</sup> Drænet gulv + spalter (33 %/67%), til slagtesvin.

304 m<sup>2</sup> dybstrøelse til slagtesvin.

### **Gødningsareal:**

765 m<sup>2</sup> gødningsareal til flydende husdyrgødning.

### **Projekterede anlæg:**

- Flytning af fodersiloer.
- Udvidelse af udleveringsrampen med ca. 10 m.

Tilladelsen bygger på ansøgers miljøredegørelse med tilhørende bilag, herunder skema nr. 219754 version 1 indsendt via husdyrgodkendelse.dk.

Det er Tønder Kommunes vurdering, at husdyrbruget har truffet de nødvendige foranstaltninger til at forebygge og begrænse forureningen. Herunder, at husdyrbruget kan drives på stedet under hensyn til omgivelserne, og ikke vil påvirke Natura 2000 områder negativt eller ødelægge plantearter, yngle- eller rasteområder for bilag I og IV arter.

Afgørelsen kan skriftligt påklages til Miljø- og Fødevarerklagenævnet jf. vejledning sidst i tilladelsen.

Per Hendriksen  
Miljømedarbejder

Kvalitetssikring:  
Dorte Fabrin  
Miljømedarbejder

<sup>1</sup> Lovbekendtgørelse nr. 520 af 01-05-2019 om husdyrbrug og anvendelse af gødning m.v.

<sup>2</sup> Bekendtgørelse nr. 1261 af 29-11-2019 om godkendelse og tilladelse m.v. af husdyrbrug.

<sup>3</sup> Bekendtgørelse nr. 1176 af 23-07-2020 om miljøregulering af dyrehold og om opbevaring og anvendelse af gødning

# MILJØTEKNISK BESKRIVELSE OG VURDERING

## A. OPLYSNINGER OM ANSØGER OG EJERFORHOLD

### 1) Bedriftsoplysninger:

Ejendomsnr.: 5500020375  
CVR: 13676844  
CHR: 51201

### 2) Kontaktoplysninger:

Anders Bergholdt  
Overbyvej 1  
Mobil: 23464087  
E-mail: klb@slf.dk

### 3) Rådgiver:

Henriette Fries – LandboSyd  
Mobil: 20145333  
E-mail: hef@landbosyd.dk

### 4) Andre husdyrbrug der drives sammen med det ansøgte

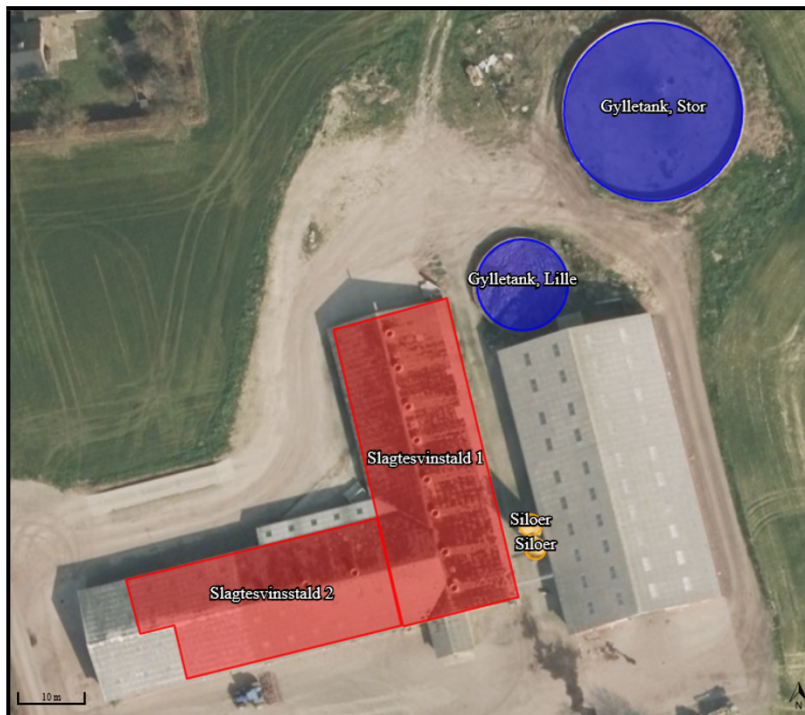
Ingen

## B. OPLYSNINGER OM HUSDYRBRUGET OG DET ANSØGTE

### 1) Indretning og drift af anlæg

#### Stald og anlæg

Oplysninger om ejendommens indretning og drift fremgår af nedenstående figur og tabel.



Figur 1: Placering af stald og gødningsanlæg mv.

Staldnavn	Staldstørrelse (m <sup>2</sup> )	Ventilation	Kildehøjde	Produktion	Antal måneder udegående	Produktionsareal (m <sup>2</sup> )
Ansøgt drift						
Slagtesvinstald 1	884	Mekanisk ventilation	6 m	(#304016) Slagtesvin. Drænet gulv + spalter (33 %/ 67%)	0	674
Slagtesvinstald 2	645	Mekanisk ventilation	6 m	(#304020) Slagtesvin. Dybstrøelse, hele arealet	0	175
				(#304019) Slagtesvin. Dybstrøelse, hele arealet	0	129
				(#304018) Slagtesvin. Drænet gulv + spalter (33 %/ 67%)	0	314
Sum						1292

Tabel 1: Ansøgt drift

#### Produktionsarealer

Ansøgers oplysninger fremgår af bilag 1 – afsnit 2.1.1.

#### Tønder Kommune vurderer:

På baggrund af ansøgers oplysninger vurderes det, at der er redegjort tilstrækkeligt for produktionsarealerne i 8-årsdrift, i nudrift og i ansøgt drift. Der stilles vilkår til produktionsarealernes udformning og maksimale størrelse i ansøgt drift.

#### Gødningsopbevaring og -håndtering

Ansøgers oplysninger fremgår af bilag 1 – afsnit 2.1.2.

#### Tønder Kommune vurderer:

Det fremgår af ansøgers kapacitetsberegning, at der er tilstrækkelig kapacitet til opbevaring af gylle og at dybstrøelse udbringes direkte.

Tønder Kommune vurderer, at udbringningsteknikker og opbevaring af husdyrgødningen lever op til gældende regler på området.

Vi vurderer, at der med ansøgers redegørelse og de stillede vilkår er taget tilstrækkelig hensyn til omkringboende, så gødningshåndtering og opbevaring ikke er til væsentlig gene for omgivelserne.

## **2) Anlægsarbejder og bygningsmæssige ændringer**

Ansøgers oplysninger fremgår af bilag 1 – 2.2.

Tønder Kommune vurderer:

På baggrund af ansøgers oplysninger vurderes det, at der er redegjort tilstrækkeligt for de bygningsmæssige ændringer.

## **3) Forbindelse til andre husdyrbrug**

Ansøgers oplysninger fremgår af bilag 1 – 2.3.

Tønder Kommune vurderer:

På baggrund af ansøgers oplysninger vurderer vi, at anlægget ikke har forbindelse til andre husdyrbrug.

## **4) Lokalisering og landskab**

Ansøgers oplysninger fremgår af bilag 1 – 2.4.

Tønder Kommune vurderer:

Alle afstandskrav i husdyrlovens §§ 6, 7 og 8 er overholdt. Afstandskravene i § 8 overholdes, da der opføres en fysisk adskillelse i stald 2, der sikrer 50 meters afstandskravet til nabobeboelsen Overbyvej 2

## **5) Ammoniak**

### **Ammoniakfølsom natur (kategori 1, 2 og 3)**

Nærmeste kategori 1 natur – Mandbjerg Skov - ligger ca. 1,3 km nordvest for husdyrbruget. Beregninger i ansøgningssystemet viser, at totaldepositionen fra husdyrbruget er 0,2 kg N/ha/år, hvilket ikke er over beskyttelsesniveauet.

Nærmeste kategori 2 natur er et overdrev ca. 1,8 km syd for husdyrbruget. Beregninger i ansøgningssystemet viser, at totaldepositionen fra husdyrbruget er 0,0 kg N/ha/år, hvilket er under beskyttelsesniveauet.

Nærmeste kategori 3 natur er et moseområde ca. 1 km vest for husdyrbruget. Beregninger i ansøgningssystemet viser, at merdepositionen fra husdyrbruget er 0,2 kg N/ha/år, hvilket er under beskyttelsesniveauet.

### **Naturbeskyttelseslovens § 3**

Indenfor en afstand af 500 m fra husdyrbrugets anlæg ligger 4 registrerede vandhuller, som er omfattet af naturbeskyttelseslovens § 3. Det fremgår af beregninger i ansøgningssystemet, at søerne ikke modtager en merdeposition på over 1,0 kg N/ha/år.

Det ansøgte projekt vurderes på den baggrund ikke at give anledning til tilstandsændringer af naturområdet.

## **6) Lugt**

Der er foretaget en beregning af lugtgeneafstanden. Beregningerne viser, at lugtgenekriteriet ikke er overholdt i forhold til beboelserne Overbyvej 3 og

Overbyvej 5. Da betingelserne i husdyrgodkendelsesbekendtgørelsens § 33 er opfyldt, vurderer Tønder Kommune at beskyttelsesniveauet for lugt kan fraviges. Husdyrbruget har valgt hyppig udslusning som teknologi til at nedbringe lugtemissionen.

I forhold til nabobeboelsen på Mandbjerg Syd 3, er lugtgenekriteriet overholdt. I forhold til Overbyvej 2, gælder at ejendomme med landbrugspligt er ikke omfattet af lugtbeskyttelsen.

Da flere naboer til husdyrbruget kan blive generet af lugt ved håndteringen af husdyrgødningen, stilles der vilkår om hyppig udslusning som teknologi til at nedbringe lugtemissionen, at der ikke må transporteres husdyrgødning til eller fra ejendommen på lørdage samt søn- og helligdage. Der stilles også vilkår om, at der ikke må omrøres i gyllebeholderne på lørdage samt søndage og helligdage, og at der ikke må udpumpes gylle til beholderne lørdag søn- og helligdage. Dermed vurderer Tønder Kommune, at der er taget tilstrækkelige hensyn til de omkringboende.

## **7) Øvrige emissioner og gener**

### **Støj**

Ansøgers oplysninger fremgår af bilag 1 – afsnit 2.7.1.

Tønder Kommune vurderer:

For at sikre de nærmeste nabobeboelser mod væsentlige støjgener stilles der vilkår til det maksimale bidrag til den samlede støjbelastning.

Vi vurderer, at vilkåret er tilstrækkeligt til at sikre omgivelserne mod væsentlige støjgener, da der ikke vil ske ændringer i forhold til støjgener.

### **Rystelser og vibrationer**

Ansøgers oplysninger fremgår af bilag 1 – afsnit 2.7.2.

Tønder Kommune vurderer:

På baggrund af husdyrbrugets placering vurderes rystelser og vibrationer ikke at medføre væsentlige gener for omgivelserne.

### **Støv**

Ansøgers oplysninger fremgår af bilag 1 – afsnit 2.7.3.

Tønder Kommune vurderer:

Vi vurderer, at de omkringboende er tilstrækkeligt sikret mod væsentlige daglige støvgener, og at støv kun i sjældne tilfælde f.eks. i forbindelse med høst vil give anledning til gener uden for ejendommen. Der stilles derfor ingen vilkår.

### **Fluer og skadedyr**

Ansøgers oplysninger fremgår af bilag 1 – afsnit 2.7.5.

Tønder Kommune vurderer:

Der er stillet vilkår om hygiejneniveau og bekæmpelse, så risiko for tilhold af skadedyr reduceres.

Det vurderes, at husdyrbruget vil sørge for god staldhygiejne, forsvarlig foderopbevaring, fjernelse af affald, foder og gødningsrester, så skadedyrsangreb forebygges.

### **Til- og frakørsel**

Ansøgers oplysninger fremgår af bilag 1 – afsnit 2.7.6.

Tønder Kommune vurderer:



Ansøger oplyser derudover, at der afhentes svin hver mandag fra omkring kl. 03:00, og at afhentning døde dyr sker max. 75 gange årligt. Det vurderes at disse afhentninger kan ske uden en overskridelse af støjgrænserne.

Vi vurderer, at husdyrbruget i forbindelse med udvidelsen har taget tilstrækkelige hensyn til omkringboende og miljøet, således at transporterne ikke er til væsentlig gene for omgivelserne eller udgør en unødigt risiko for miljøet.

### **Lys**

Ansøgers oplysninger fremgår af bilag 1 – afsnit 2.7.4.

Tønder Kommune vurderer:

Der stilles vilkår om, at ejendommens drift ikke må medføre væsentlige lysgener for omboende og omgivelserne.

Vi vurderer, at der med det stillede vilkår er taget tilstrækkeligt hensyn til de omkringboende.

### **Driftsforstyrrelser og uheld**

Ansøgers oplysninger fremgår af bilag 1 – afsnit 2.8.8.

Tønder Kommune vurderer:

For at minimere risikoen for forurening i forbindelse med den almindelige daglige drift, stilles der vilkår til opsyn ved gyllepumpning, samt til opbevaring og håndtering af affald og brændstof mm. Der stilles vilkår om at beredskabsplanen skal holdes opdateret, så der sikres en effektiv standsning af og oprydning efter eventuelle uheld.

Vi vurderer på den baggrund, at der er taget tilstrækkelige hensyn til omgivelserne ved håndtering af husdyrgødning, affald og brændstof.

### **Olie og kemikalier**

Ansøgers oplysninger fremgår af bilag 1 – afsnit 2.8.3.

Tønder Kommune vurderer:

Der stilles vilkår om, at olie og kemikalier opbevares indendørs på fast og tæt bund uden afløb.

På baggrund af ansøgers oplysninger og det stillede vilkår vurderer vi, at husdyrbruget opbevarer olie og kemikalier forsvarligt.

### **Egenkontrol**

Ansøgers oplysninger fremgår af bilag 1 – afsnit 2.8.9.

Tønder Kommune vurderer:

Der er stillet vilkår om egenkontrol på ejendommen omkring opdatering af beredskabsplanen og omkring hyppig udslusning som virkemiddel for lugt.

Vi vurderer, at der anvendes godt landmandsskab med hensyn til management.

## **8) Reststoffer, affald og naturressourcer**

### **Spildevand**

Ansøgers oplysninger fremgår af 1 – afsnit 2.8.7.

Tønder Kommune vurderer:

Der er indsendt en afløbsplan for ejendommen, den eksisterende vaskeplads er koblet til gyllesystemet. Der stilles derfor ikke yderligere vilkår om afledning af spildevand.

På baggrund af ansøgers oplysninger vurderes det, at husdyrbrugets opbevaring og håndtering af spildevand er forsvarlig.

### **Affald og døde dyr**

Ansøgers oplysninger fremgår af bilag 1 – afsnit 2.8.1 og 2.8.2.

#### Tønder Kommune vurderer:

Der stilles vilkår om affaldshåndtering og affald bortskaffes ifølge kommunens affaldsregulativ. Dermed vurderer Tønder Kommune, at der tages tilstrækkelige hensyn til omgivelserne, og at mulighederne for genanvendelse og recirkulation udnyttes.

### **Naturressourcer**

Ansøgers oplysninger fremgår af bilag 1 – afsnit 2.8.

#### Tønder Kommune vurderer:

Det vurderes, at det skønnede forbrug af vand, olie og el er i overensstemmelse med husdyrbrugets produktion og størrelse. For at sikre en god udnyttelse af ressourcerne, stilles der vilkår om vedligeholdelse af drikkevandssystemer. På baggrund af ansøgers oplysninger og det stillede vilkår vurderes det, at husdyrbruget anvender naturressourcerne forsvarligt.

### **9) Bedste tilgængelige teknik (BAT) - Ammoniak**

Ansøgers oplysninger fremgår af bilag 1 – afsnit 2.9.

#### Tønder Kommune vurderer:

Tønder Kommune har fastlagt et BAT-emissionsniveau på 3.278 kg N/år ud fra bilag 3 til husdyrgodkendelsesbekendtgørelsen. Det fremgår af ansøgningen, at den samlede ammoniakemission fra husdyrbruget bliver 3.278 kg N/år.

BAT fastholdes ved, at der stilles vilkår om indretning, udformning og drift af staldsystemerne.

Tønder Kommune vurderer på den baggrund, at BAT er overholdt.

### **10) Eventuelle grænseoverskridende virkninger**

Ansøgers oplysninger fremgår af bilag 1 – afsnit 2.10.

#### Tønder Kommune vurderer:

Tønder Kommune er enig i ansøgers vurdering om, at der ikke er grænseoverskridende virkninger.

## **C. ØVRIGE RELEVANTE OPLYSNINGER**

### **Habitatvurdering**

Nærmeste Natura 2000-område er Mandbjerg Skov, der ligger ca. 1,3 km nordvest for husdyrbruget. Beregninger i ansøgningssystemet viser, at totaldepositionen fra husdyrbruget vil udgøre 0,2 kg N/ha/år efter udvidelsen.

Vi vurderer, at det ansøgte projekt ikke kan få negativ virkning på Natura 2000 området, herunder de arter og naturtyper, som området er udpeget for at beskytte. Vi vurderer også, at det ansøgte projekt ikke i kumulation med andre projekter vil få negativ virkning på udpegningsgrundlaget for området som følge af ammoniak.

Tønder Kommune konkluderer, at det ikke er nødvendigt at foretage en miljøkonsekvensvurdering.

**Bilag I arter**

Husdyrbrugets anlæg ligger ikke i fuglebeskyttelsesområde. Nærmeste fuglebeskyttelsesområde ligger ca. 8 km mod nordvest. Det vurderes, alene på grund af afstanden, at projektet ikke vil kunne påvirke bilag I-arter.

**Bilag IV arter**

Der foreligger ikke konkrete feltobservationer af bilag IV-arter i projektområdet eller i dets umiddelbare nærhed.

Tønder Kommune vurderer, at projektet ikke vil have en negativ indflydelse på de forskellige bilag IV-arter, da der ikke ændres på vandhuller eller andre potentielle levesteder. Der fjernes ikke gamle bygninger og fældes ikke store træer, der kunne være levested for flagermus.

Det vurderes på den baggrund, at projektet ikke vil medføre, at yngle- og rasteområder for bilag IV arter beskadiges eller ødelægges.

## VILKÅR

Tilladelsen meddeles på følgende vilkår:

1. Det tilladte produktionsareal må maksimalt være som angivet i tabel 1 (side 5). Staldsystem og dyretypen skal være som angivet i tabellen. Placering fremgår af situationsplan på figur 1 (side 5).
2. Projektet skal gennemføres som beskrevet i ansøgningsmaterialet og med de ændringer, der fremgår af miljøtilladelsen.

### Stalde og anlæg

3. I forbindelse med udvidelsen af stald 2 mod vest med dybstrøelse, skal der etableres en fysisk adskillelse, der sikrer at staldafsnittet ikke udvides indenfor 50 meters forbudszonen på 50 meter af nabobeboelsen.

### Gødningsopbevaring og -håndtering

4. Inden udpumpning af gylle fra staldene skal det sikres, at gyllebeholderne kan rumme den udpumpede mængde gylle.
5. Påfyldning af gyllevogne og evt. tømning af gylle i anden beholder, skal foregå under opsyn.
6. Hvis der forekommer spild af husdyrgødning skal det straks opsamles.
7. Der må ikke transporteres gylle og anden husdyrgødning til eller fra ejendommen på lørdage samt søn- og helligdage.
8. Gylle må ikke omrøres eller udpumpes lørdage, søn- og helligdage.

### Ammoniak

9. Gulvtypen og produktionsarealets størrelse skal stemme overens med de oplysninger der fremgår af ansøgningen.

### Støj

10. Den eksterne støjbelastning fra husdyrbrugets bygningsparcel, herunder fra stalden og gyllebeholderen, må ikke overstige følgende værdier, målt på nærmeste naboejendom med tilhørende udendørs arealer i tilknytning til boligen:

	Kl.	Midlingstiden	dB(A)
Mandag-fredag	07-18	8 timer	55
Lørdag	07-14	7 timer	55
Lørdag	14-18	4 timer	45
Søn- og helligdage	07-18	8 timer	45
Alle dage	18-22	1 timer	45
Alle dage	22-07	0,5 timer	40

Spidsværdi	22-07	-	55
------------	-------	---	----

Tabel: Støjgrænser

De angivne værdier for støjbelastningen er de ækvivalente, korrigerede lydniveauer i dB(A).

Markarbejde med traktorer og landbrugsmaskiner er ikke omfattet af ovennævnte støjgrænser. I forbindelse med høst og korntørring kan grænseværdien om aftenen og om natten forhøjes med 5 dB(A) i høstperioden, dog i højst 6 uger.

### **Fluer og skadedyr**

11. Der skal udføres en effektiv flue- og skadedyrsbekæmpelse i overensstemmelse med gældende retningslinjer fra Aarhus Universitet, Institut for Agroøkologi.
12. Arealerne omkring bygninger og tilkørselsveje skal holdes fri for affald, gødning og foderrester.

### **Lugt**

13. Gyllen i gyllekanalerne i begge stalde, skal udsluses mindst hver 7. dag.
14. Udslusning skal foretages mellem kl. 8 og 16 og må ikke foretages på lørdage eller søn- og helligdage.

### **Lys**

15. Driften må ikke medføre væsentlige lysgener for omboende og omgivelserne.

### **Driftsforstyrrelser og uheld**

16. Beredskabsplanen skal være tilgængelig for husdyrbrugets ansatte og den skal opdateres løbende.

### **Olie og kemikalier**

17. Olie og kemikalier skal opbevares indendørs, hvor underlaget har fast bund og er uden afløb.

### **Egenkontrol og management**

18. Der skal føres logbog over at hyppigheden af udslusningen udføres i overensstemmelse med vilkår 13 og 14. Registreringen skal opbevares på husdyrbruget i mindst fem år og forevises tilsynsmyndigheden på forlangende.

### **Affald**

19. Fast farligt affald skal opbevares indendørs på fast og tæt bund.

### **Naturressourcer**

20. Drikkevandssystemet skal vedligeholdes så vandspild minimeres.

## HØRINGER

### Høring af parter, naboer og andre berørte

Tønder Kommune vurderer, at de personer, som skal høres i sagen, er ansøger og ejere og lejere af bebyggelse, der ligger inden for lugtkonsekvenszonen på 519 meter. De har derfor modtaget et brev om projektet og fået mulighed for at indsende bemærkninger.

Tønder Kommune har derudover vurderet, om der er naboer, der skal orienteres om sagen. Naboer i husdyrlovens forstand defineres som ejere af ejendomme, der matrikulært grænser op til den ejendom, hvorpå anlægget er beliggende. Naboer skal orienteres, med mindre kommunen skønner, at det der er søgt om, har underordnet betydning for naboen.

Nabo- og partshøringen har givet anledning til bemærkninger fra ansøger omkring rettelser til tidspunkt for afhentning af svin og antal af transporter af døde dyr.

## KLAGEVEJLEDNING

Hvis du ønsker at klage over denne afgørelse, kan du klage til Miljø- og Fødevarerklagenævnet. Bemærk at klagenævnet 1. februar 2017 har skiftet navn, så der kan være flere steder, hvor det stadig står navngivet som Natur- og Miljøklagenævnet. Klageportalen ligger på [www.borger.dk](http://www.borger.dk) og [www.virk.dk](http://www.virk.dk). Du logger på [www.borger.dk](http://www.borger.dk) eller [www.virk.dk](http://www.virk.dk), ligesom du plejer, typisk med NEM-ID. Klagen sendes gennem Klageportalen til den myndighed, der har truffet afgørelsen. En klage er indgivet, når den er tilgængelig for myndigheden i Klageportalen. Når du klager, skal du betale et gebyr på 900 kr. som privatperson og 1.800 kr. som virksomhed eller organisation. Du betaler gebyret med betalingskort i Klageportalen.

Miljø- og Fødevarerklagenævnet skal som udgangspunkt afvise en klage, der kommer uden om Klageportalen, hvis der ikke er særlige grunde til det. Hvis du ønsker at blive fritaget for at bruge Klageportalen, skal du sende en begrundet anmodning til den myndighed, der har truffet afgørelse i sagen. Myndigheden videresender herefter anmodningen til Miljø- og Fødevarerklagenævnet, som træffer afgørelse om, hvorvidt din anmodning kan imødekommes.

Klagen skal være modtaget senest **torsdag den 17. december 2020**.

Du kan vælge at få denne afgørelse prøvet ved domstolen. Retssagen skal være anlagt inden 6 måneder fra den dag, afgørelsen er meddelt.

Hvis afgørelsen påklages, kan klagemyndigheden beslutte at ændre vilkårene i tilladelsen eller helt at ophæve tilladelsen. Hvis tilladelsen udnyttes inden klagefristens udløb – og inden en eventuel klage er afgjort af klagemyndigheden – sker udnyttelsen på virksomhedens ansvar.

## BILAG

Bilag 1: Miljøredegørelse fra ansøger.