

Dato: 26.06.20

Sagsnr.: 20/6745

Lindemærke Genetics
c/o Louise Rodenberg Bang
Gammelengvej 41

Miljøtilladelse

Gammelengvej 22 - Svinebrug



Miljøtilladelsen er meddelt i henhold til § 16b i "Husdyrbrugloven".



Læsevejledning:

Denne afgørelse er opdelt i 3 dele.

- **Del 1 Afgørelse og vilkår**
består af tilladelsen og de vilkår, der gælder for ejendommen.
- **Del 2 Miljøteknisk redegørelse**
består af den miljøtekniske beskrivelse, som ligger til grund for sagsbehandling samt vurderinger, der resulterer i de stillede vilkår.
- **Del 3 Lovformalia**
består af oplysninger om ejendommen, grundlaget for afgørelsen, høring, offentliggørelse, udnyttelse og ophør samt en bilagsoversigt.

1 Afgørelse og vilkår

Del 1 består af afgørelsen og de vilkår, der gælder for ejendommen.

Vejen Kommune har i henhold til Husdyrbrugloven vurderet projektets mulige påvirkning af miljøet og omgivelserne.

Kommunen har på grundlag af ansøgningen og den miljøtekniske redegørelse foretaget en vurdering af de forskellige påvirkninger fra husdyrbrugets anlæg. Vurderingen ligger til grund for de vilkår, der er angivet i del 1.

Vejen Kommune har den 15. april 2020 modtaget ansøgning om miljøtilladelse af husdyrbruget på Gammelengvej 22, 6630 Rødding omhandlende følgende:

- Etablering af overdækket gyllebeholder med en overflade på 1.020 m² (5.000 m³).
- Etablering af ny fortank med fast låg og en overflade på 36 m² (90 m³).
- Etablering af 2 nye ca. 14 meter høje fodersiloer med blæser.
- Etablering af ny vaskeplads mellem eksisterende bygninger med afløb til gyllebeholder.
- Flexibelt dyrehold i eksisterende staldbygning på 541 m².
- Ændring og udvidelse af eksisterende lade med 46 m til stald på i alt 933 m² med flexibelt dyrehold samt etablering af gyllekøling.
- Ændring og udvidelse af eksisterende mellembygning med 20 m til stald på i alt 245 m² med flexibelt dyrehold.
- Uændret anvendelse af eksisterende gyllebeholder med naturligt flydelag og en overflade på 261 m² (1.000 m³).
- Uændret anvendelse af eksisterende fortank med en overflade på 15 m² (50 m³).

Vejen Kommune har kontrolleret, at der er overensstemmelse mellem ansøgningen og kommunens registreringer.

Det forudsættes, at projektet gennemføres og drives, som det er beskrevet i ansøgning nr. 217127, version nr. 3.

Vejen Kommune tillader det ansøgte efter § 16b i Husdyrbrugloven¹ på vilkår, som angivet efterfølgende.

Kommunens afgørelse gælder for det konkrete projekt. Hvis der sker ændringer i grundlaget for kommunens vurdering, skal der indsendes en ny ansøgning til kommunen. Dette gælder for eksempel ændringer i forhold til det ansøgte staldanlæg.

Afgørelsen omfatter alene forholdet til Husdyrbrugloven. Øvrige relevante tilladelser, godkendelser og/eller dispensationer skal indhentes særskilt.

Etablering af nye anlæg må ikke sættes i gang, før der er givet en byggetilladelse fra Vejen Kommune, ligesom der skal søges tilladelse til eventuel nedrivning af eksisterende anlæg.

¹ "Bekendtgørelse af lov om husdyrbrug og anvendelse af gødning m.v." - nr. 520 af 01.05.2019 med kommende ændringer.

Vejen Kommune vurderer sammenfattende, at der kan gives lov til projektet da:

- Husdyrbruget med de stillede vilkår kan drives på stedet uden at påvirke omgivelserne på en måde, som er uforenelig med hensynet til omgivelserne.
- Husdyrbruget har truffet de nødvendige foranstaltninger til at forebygge og begrænse forureningen ved anvendelse af minimeret miljøbelastning.
- Projektet med de stillede vilkår, ikke vil medføre en væsentlig påvirkning af miljøet.

Vejen Kommune den 26. juni 2020.

Majbrit Holst Nielsen

Teknik og Miljø
Rådhuspassagen 3
6600 Vejen

Copyright alle kort og luftfoto: copyright DDO®, ©COWI

Vilkår for afgørelsen

Information om ændringer på husdyrbruget

1. Drifts-, indretnings- eller bygningsmæssige ændringer, der er relevante i forhold til afgørelsen, skal anmeldes til kommunen inden gennemførelsen. Kommunen vurderer, om de aktuelle planer for ændring/udvidelse kan ske inden for rammerne af denne afgørelse.
2. Hvis staldanlæg ikke etableres i det godkendte omfang, udløser det krav om genberegning af BAT-niveau og evt. ansøgning om tillæg til eksisterende tilladelse.

Husdyrproduktionen

3. Husdyrbrugets maksimalt tilladte produktionsomfang (se figur 1):

Bygning nr.	Staldsystem	Dyretype	Areal med ammoniakfordampning
1	25-49 % fast gulv	Flexgruppe1*	933 m ²
2	Drænet gulv + spalter (33/67) 25-49 % fast gulv	Slagtesvin Flexgruppe2**	231 m ² 14 m ²
3	Gyllebeholder	Fast overdækning	1.020 m ²
4	Fortank	Overdækket	36 m ²
5	25-49 % fast gulv	Flexgruppe2**	541 m ²
8	Gyllebeholder	Naturligt flydelag	261 m ²
9	Fortank	Naturligt flydelag	15 m ²

*Slagtesvin og smågrise, 25-49% fast gulv; **Alle svin, 25-49% fast gulv

4. Der må maksimalt være 2.000 slagtesvin på stald ad gangen, hvilket skal kunne dokumenteres med udtræk fra svineflytninger eller anden registrering.

Foranstaltninger for at undgå forurening

5. For ejendommen anlæg, skal der udarbejdes en afløbsplan for anlæggets rørledninger til afledning af flydende husdyrgødning, spildevand og regnvand - senest ved udnyttelsesfristens udløb. Afløbsplanen skal være tilgængelig for myndigheden ved miljøtilsyn.
6. Ved driftsuheld, hvor der opstår risiko for forurening af miljøet, er der pligt til øjeblikkeligt at anmelde dette til Alarmcentralen, tlf.: 112.
7. Ved ophør af driften skal produktionsanlæg, husdyrgødnings- og foderopbevaringsanlæg tømmes og rengøres grundigt. Al miljøaffald skal bortskaffes for egen regning efter den til hver tid gældende lovgivning.

Opbevaringsanlæg

8. Der skal altid være en opbevaringskapacitet for flydende husdyrgødning på mindst 9 måneder til husdyrbruget.
9. Håndtering af gylle skal foregå under opsyn, således at spild undgås, og der tages størst muligt hensyn til omgivelserne.

10. Ved håndtering af gylle gennem ikke-faste installationer, skal dette foretages under konstant opsyn, således at evt. brud straks opdages, og pumpningen i så fald kan afbrydes.

Ammoniakfordampning

11. Gyllebeholder (bygn. 3, fig. 1) skal, i forbindelse med opførelsen, forsynes med fast overdækning.

Gyllekøling

12. Staldanlæggets gyllekanaler (bygn. 1, fig. 1), i alt 691 m², skal være forsynet med gyllekølingsanlæg.
13. For ammoniakreduktion på 12,5 % skal køleydelsen være på gennemsnitlig mindst 15,9 W/m².
14. For ammoniakreduktion skal den samlede årlige køleydelse være på gennemsnitlig mindst 96.245 kWh.
15. Der skal være monteret en typegodkendt energimåler på varmepumpen. Energimåleren skal være forsynet med en automatisk datalogger, der registrerer den årlige køleydelse.
16. Gyllekøleanlægget skal være forsynet med et trykovervågningssystem, en alarm samt en sikkerhedsanordning, der i tilfælde af lækage stopper gyllekølingsanlægget. Anlægget må ikke kunne genstarte automatisk.
17. Vedligehold af gyllekølingssystemet skal ske i overensstemmelse med producentens vejledning. Vejledningen skal opbevares på husdyrbruget.
18. Ved udskiftning af varmepumpen, skal dokumentation for køleeffekt på gyllekøleanlægget indsendes til tilsynsmyndigheden i forbindelse med at anlægget tages i drift.

Støjgrænser

19. Virksomhedens bidrag til det ækvivalente, korrigerede støjniveau målt i dB (A) må i ethvert punkt på opholdsarealer ved boliger i det åbne land ikke overstige følgende gennemsnitsværdier.

I: i ethvert punkt på opholdsarealer ved boliger i det åbne land

	Tidsrum	Støjgrænser (I)
Mandag – fredag	kl. 07.00 – 18.00	55 dB(A)
	kl. 18.00 – 22.00	45 dB(A)
Lørdag	kl. 07.00 – 14.00	55 dB(A)
	kl. 14.00 – 22.00	45 dB(A)
Søn- og helligdage	kl. 07.00 – 22.00	45 dB(A)
Alle dage	kl. 22.00 – 07.00	40 dB(A)

Maksimalværdien af støjniveauet om natten (kl. 22.00 – 07.00) må ikke overstige 55 dB (A) i ethvert punkt på opholdsarealer ved boliger i det åbne land.

20. Husdyrbruget skal på tilsynsmyndighedens forlangende dokumentere, at ovenstående vilkår om støj er overholdt. En sådan dokumentation kan højst kræves én gang årligt.

Dokumentation skal ske ved måling/beregning af den støj, aktiviteterne påfører omgivelserne. Målingerne/beregningerne skal udføres som beskrevet i Miljøstyrelsens vejledninger nr. 5/1984, nr. 6/1984 og nr. 5/1993.

Målingerne/beregningerne skal foretages af et målefirma/institut, som er uvildigt, og som af Miljøstyrelsen er godkendt til at udføre dette arbejde.

21. Husdyrbrugets bidrag til niveauet for lavfrekvent støj og infralyddrift ($\text{dB re } 10^{-6} \text{ m/s}^2$) målt indendørs må ikke overstige værdierne i nedenstående tabel. Grænserne gælder for ækvivalentniveauet over et måletidsrum på 10 minutter, hvor støjen er kraftigst*.

	Tidsrum	A-vægtet lydtryksniveau (10-160 Hz)	G-vægtet infralydniveau
Beboelsesrum, herunder børneinstitutioner og lignende	kl. 07.00 – 18.00	25 dB	85 dB
	kl. 18.00 – 07.00	20 dB	85 dB
Kontorer, undervisningslokaler og lign. Støjfølsomme rum	Hele døgnet	30 dB	85 dB
Erhvervsbebyggelse	Hele døgnet	35 dB	90 dB

*Gælder kun støj fra drift på ejendommens bygningsparcel – ikke støj fra f.eks. markdriften.

22. Husdyrbrugets bidrag til vibrationsniveauet ($\text{dB re } 10^{-6} \text{ m/s}^2$) målt som det KB-vægtede accelerationsniveau med tidsvægtning S, må ikke overstige værdierne i nedenstående tabel*.

	Tidsrum	Vægtet accelerationsniveau, L_{aw}
Boliger i boligområder	Hele døgnet	75 dB
Boliger i blandet bolig/erhvervsområde	kl. 07.00 – 18.00	80 dB
	kl. 18.00 – 07.00	75 dB
Børneinstitutioner og lignende	I åbningstiden	75 dB
Kontorer, undervisningslokaler og lignende rum	Hele døgnet	80 dB
Erhvervsbebyggelse	Hele døgnet	85 dB
Kontorer og tilsvarende lokaler i erhvervsbebyggelse, hvor der foregår følsomme aktiviteter	Hele døgnet	85 dB

*Gælder kun støj fra drift på ejendommens bygningsparcel – ikke støj fra f.eks. markdriften.

Fluer og skadedyr

23. Der skal på ejendommen foretages effektiv fluebekæmpelse som minimum er i overensstemmelse med fastsatte retningslinjer fra Aarhus Universitet, Institut for Agroøkologi².
24. Opbevaring af foder skal ske på sådan en måde, at der ikke opstår risiko for forekomst af skadedyr (rotter m.v.).

² "Retningslinier for fluebekæmpelse på gårde med husdyr", <https://agro.au.dk/>

Støv

25. Driften må ikke medføre væsentlige støvgener uden for ejendommens eget areal.
26. Fodersiloer skal indrettes, så støvgener i forbindelse med indblæsning af foder undgås. Der skal anvendes melcykloner eller anden tilsvarende støvbegrænsende foranstaltning.

Lys

27. Lys fra ejendommen må ikke være generende udenfor ejendommens skel.
28. Ved opsætning af større udendørs belysning, skal det sikres, at lyskilden afskærmes, så der ikke sker lysspredning væk fra ejendommen.
29. Udendørs pladsbelysning skal slukkes efter endt arbejde.

Spildevand

30. Drikkevandssystemet skal drives og vedligeholdes, så unødigt spild undgås.
31. Vaskevand fra rengøring af staldene, skal opsamles i beholder og må herefter anvendes i overensstemmelse med bestemmelserne i Husdyrgødningsbekendtgørelsen. Opsamlingsbeholderen skal have en kapacitet svarende til mindst en afvaskning af staldene.
32. Al vask af vogne til dyretransport samt maskiner og redskaber, hvorfra der kan forekomme gødningsrester, skal foregå på støbt/tæt plads med bortledning af spildevandet til opsamlingsbeholder.

Oplag af olie, kemikalier etc.

33. Eventuel tankning af diesel skal til enhver tid ske på en plads med fast og tæt bund, enten med afløb til olieudskiller eller således at spild kan opsamles, og at der ikke er mulighed for afløb til jord, kloak, overfladevand eller grundvand.
34. Ved håndtering af brændstof, smøremidler og kemikalier må der ikke opstå spild med deraf følgende risiko for forurening af jord og grundvand.
35. Olie- og kemikalieprodukter skal opbevares under tag på tæt bund uden afløb. Der skal være mulighed for at opsamle spild svarende til rumfanget af den største beholder. Dette gælder dog ikke olie, der opbevares i godkendte olietanke³.

Affald

36. Opbevaring af olie- og kemikalieaffald skal ske på samme måde som angivet i vilkårene vedrørende håndtering og opbevaring af olie og kemikalier.

³ "Bekendtgørelse om indretning, etablering og drift af olietanke mv." (Bek. nr. 1611 af 10. december 2015).

Reduceret miljøbelastning

37. Ventilations- og Gyllekølingsanlæg skal kontrolleres og vedligeholdes i overensstemmelse med producentens procedure for vedligeholdelse – minimum én gang om året.
38. Der skal opsættes vandmåler til måling af det reelle forbrug af vand fra drikkevandsboringen til husdyrproduktionen. Vanduret skal være opsat senest ved udgangen af 2020.
39. Der skal indgås en skriftlig aftale med en godkendt montør med VPO-certifikat eller tilsvarende certificering om kontrol og service af gyllekølingsanlægget mindst én gang årligt. Den årlige kontrol skal som minimum bestå af følgende:
 - Afprøvning og funktionssikring af trykovervågningssystemet.
 - Afprøvning og funktionssikring af alarm samt sikkerhedsanordningen.
 - Kontrol af kølekredsens ydelse.
40. Enhver form for driftsstop af gyllekølingsanlægget skal noteres i logbog med angivelse af årsag og varighed. Tilsynsmyndigheden skal underrettes ved driftsstop, som har en varighed på mere end 7 dage.

Egenkontrol

41. Husdyrbruget skal kunne fremvise staldtegning eller lignende til dokumentation af størrelsen på områder med dyr.
42. Opgørelse (salgs- eller slagterifregning) der viser antal
43. Følgende skal føres i en driftsjournal eller lignende system, der skal opbevares mindst 5 år på bedriften, og data skal være tilgængelige ved miljøtilsyn på ejendommen:
 - For gyllekølingsanlægget: Registreringen fra datalogger, logbogen, den skriftlige kontrolaftale, de årlige kontrolrapporter samt øvrige servicereporter.
 - Dokumentation for aflæsning af el-forbrug og vandforbrug samt de aflæste værdier.
 - Dokumentation for renholdelse af ventilatorer.
 - Opgørelser over dyreholdet.

2 Miljøteknisk beskrivelse

Del 2 omhandler beskrivelser af forhold på ejendommen og deres eventuelle påvirkninger på det omgivende miljø. Afsnittet indeholder Vejen Kommunes vurderinger, som har resulteret i vilkårene i del 1.

Indholdsfortegnelse

2 Miljøteknisk beskrivelse	11
Dyrehold og anlæg	12
Hensynet til landskab, kulturhistorie og rekreative områder	14
Begrænsning af eventuelle gener for naboer	16
Ejendommens påvirkning af beskyttet natur – ammoniak	25
3 Lovformalia m.m.	30
Oplysninger om ejendom og husdyrbrug	30
Forudgående inddragelse af offentligheden	30
Høring af udkast.....	30
Indkomne høringsbidrag og kommunens vurdering.....	31
Offentliggørelse af afgørelse og orientering til modtagere	31
Udnyttelse af afgørelse.....	32
Tilladelsens varighed, retsbeskyttelse og revurdering	32
Husdyrbrugets ophør	32
Øvrige forhold	32
Bilagsoversigt	33

Dyrehold og anlæg

Udover svineproduktionen på Gammelengvej 22 driver Lindemærke Genetics også avls- og opformeringsbesætningen på Gammelengvej 41, 6630 Rødding. Der er tale om to selvstændige ejendomme, som ikke er teknisk eller forureningsmæssigt forbundet.

På ansøgte ejendom kan der i teorien opfedes slagtesvin fra hvilken som helst besætning.

Husdyrproduktionen

Seneste registrering af dyreholdets omfang er sket i forbindelse med miljøtilsyn i februar 2016.

Ejendommens anlæg

Husdyrbrugets eksisterende anlæg består af svinestald, som anvendes til en del af den husdyrproduktion, som er i dag.

I forbindelse med udvidelsen af bedriften forlænges eksisterende slagtesvinestald med lade mod syd, som ændres til ny svinestald. Derudover opføres ny tilbygning på 46 m, så den nye stald i alt bliver 63,8 m lang.

Eksisterende mellembygning mellem eksisterende slagtesvinestald og maskinhus ændres til bufferstald, og i den forbindelse forlænges stalden mod nord og syd med hhv. ca. 8 m og 12 m. Størstedelen af bufferstalden ligger dog skjult af eksisterende bygninger.

Der opføres 2 fodersiloer vest for staldanlægget.

Syd for eksisterende gyllebeholder opføres yderligere en gyllebeholder i betonelementer med fast teltoverdækning.

Syd om den nye stald vil blive etableret en ny markvej.

Om dyr i staldanlægget oplyser ansøger (*kursiv*):

Eksisterende slagtesvinestald: I praksis skal der primært gå ungsvin, slagtesvin, polte og drægtige gylte. Der findes ikke en fleksgruppe til smågrise, slagtesvin og søer, golde og drægtige på 25-49 % fast gulv, derfor er fleksgruppen Alle svin valgt. Der er altså ikke planer om hverken diegivende søer eller individuel opstaldning. Stalden ændres ikke i ansøgt.

Nyt slagtesvinestald: I praksis skal der primært gå ungsvin, slagtesvin og store polte.

Bufferstald: Udleveringen er ikke indregnet som produktionsareal. I praksis er der tale om 20 buffer-sektioner og 2 sygestier.

Ansøgte ejendom er en opformeringsbesætning, så slagtesvinene sælges primært som polte, hvortil arealkravet er 1,0 m² pr. gris over 110 kg. Det samlede netto produktionsareal i de tre stalde er 1.719 m², som svarer til 1.719 stipladser, hvis der går slagtesvin/polte i det hele og dermed under IE-grænsen på 2.000 stipladser slagtesvin.

I foderlade vil den vestlige ende blive anvendt til tørring af frø og korn. Den østlige ende vil indeholde fodercentral og nyt forrum.

Da tilladelsen indeholder mulighed for flexgrupper, er det i princippet muligt at producere slagtesvin, hvortil arealkravet er under 1,0 m² pr. gris. I det tilfælde vil det samlede netto produktionsareal i de tre stalde svare til mere end 2.000 stipladser til slagtesvin.

Vejen Kommune stiller vilkår til det maksimale antal slagtesvin på stald samt dokumentation for overholdelse af vilkår.

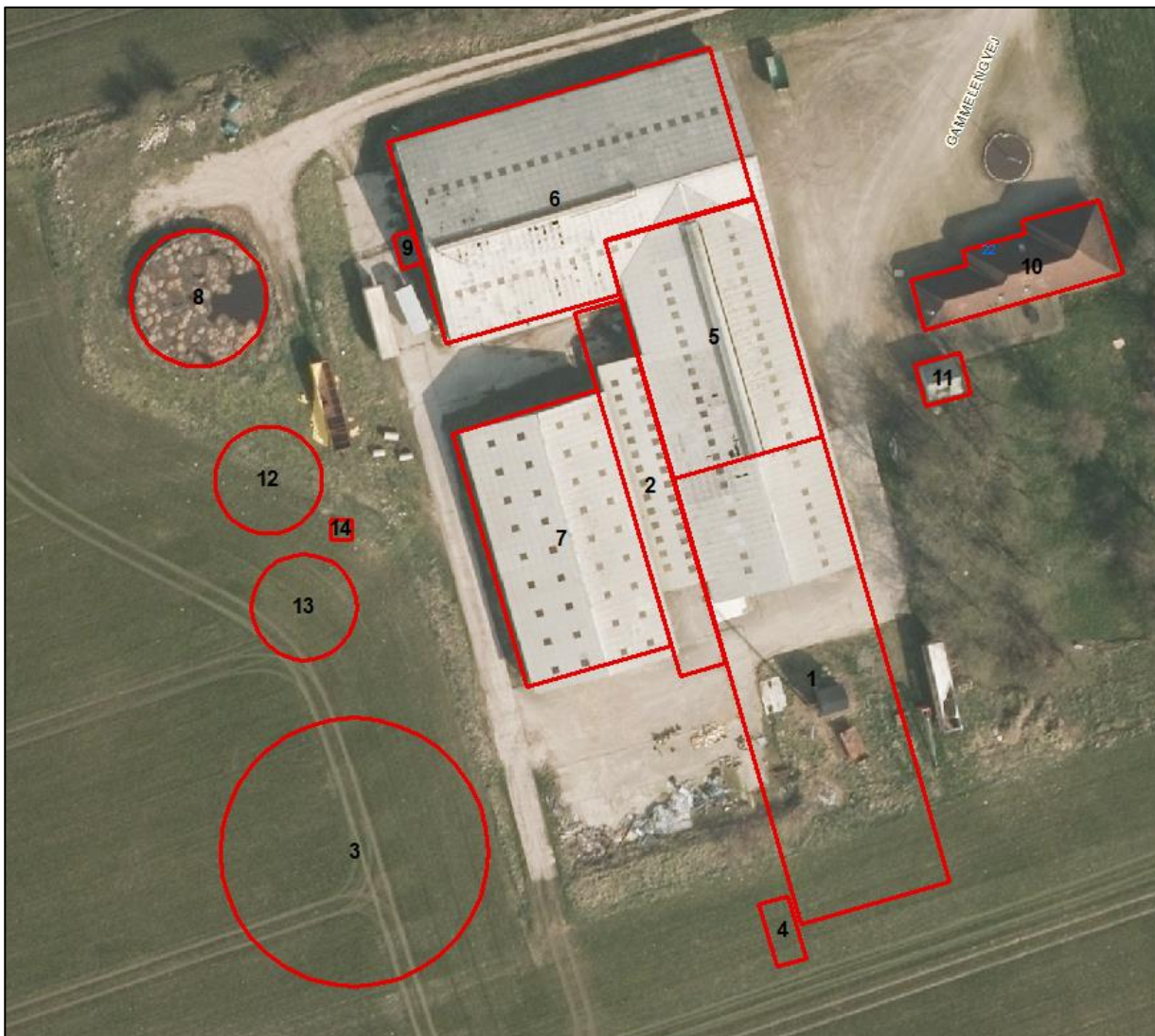
Tabel og figur herunder viser den fremtidige bygningsanvendelse på ejendommen.

Der vil fremover være følgende bygninger på ejendommen:

Nr.	Anvendelse	Størrelse	Areal med ammoniakfordampning	Staldsystem	Dyr
1	Slagtesvinestald	1.359 m ²	933 m ²	25-49 % fast gulv	Flexgruppe1*
2	Bufferstald	343 m ²	231 m ² 14 m ²	Drænet gulv + spalter (33/67) 25-49 % fast gulv	Slagtesvin Flexgruppe2**
3	Gyllebeholder	5.000 m ³	1.020 m ²	Fast overdækning	
4	Fortank	90 m ³	36 m ²	Fast låg	
5	Slagtesvinestald	724 m ²	541 m ²	25-49 % fast gulv	Flexgruppe2**
6	Foderlade	1.268 m ²	---		
7	Maskinhus	361 m ²	---		
8	Gyllebeholder	1.000 m ³	261 m ²	Naturligt flydelag	
9	Fortank	50 m ³	15 m ²		
10	Stuehus	---	---		
11	Udhus	16 m ²			
12	Fodersilo	1.060 tons			
13	Fodersilo	1.060 tons			
14	Påslag				

Tabel 1. Oversigt over fremtidige bygninger på ejendommen. Bygningsnumre jf. figur 1.

*Flexgruppe1: Slagtesvin og smågrise, 25-49% fast gulv *Flexgruppe2: Alle svin, 25-49% fast gulv



Figur 1. Husdyrbrugets driftsbygninger.

Hensynet til landskab, kulturhistorie og rekreative områder

Ejendommens nye anlæg skal vurderes i forhold til anlæggets udformning og placering i landskabet og de landskabelige værdier.

Anlæggets udformning

Ejendommen fremstår i dag, og efter den ønskede udvidelse, som en samlet enhed.

Den nye stald opføres som let-stald i sandwichelementer og de eksisterende bygninger bliver beklædt med samme elementer i gavlene for at opnå et ensartet udtryk.

Anlæggets placering i landskabet

Ejendommen ligger på den sydøstlige kant af Rødding Bakkeø. Området er karakteriseret ved en meget storbølget, jævnt mod sydøst faldende moræneflade.

Området er næsten uden trævækst. Enkelte steder er der småskove på under 1 ha. I stedet er området domineret af store landbrugsejendomme og intensiv landbrugsdrift. Naturarealerne begrænser sig til engene omkring vandløbene, som særlig har en væsentlig udstrækning omkring Jels Å.

Det åbne, skovløse storskalaområde med forholdsvis åbne rum, blotlægger et tydeligt billede af den moræneflade istiderne har efterladt. Tidsdybden strækker sig 200 år tilbage, - men mange af de tidligere skel og småveje er sløjfede for at opnå større markparceller.

Den nye stald, fodersiloerne og gyllebeholder opføres i tilknytning til det eksisterende byggeri. Gyllebeholderen opføres med teltoverdækning og den nye svinestald er en lukket stald, hvor der oftest vil være slukket for lyset i aften- og nattetimerne. Den overdækkede gyllebeholder bliver i alt ca. 9,5 meter høj. Fodersiloerne har en sidehøjde på 9 meter og bliver i alt ca. 14 meter høje til tårnets øverste spids. De øvrige bygninger på ejendommen er ca. 8,5 meter høje, så den massive del af fodersiloerne og den overdækkede gyllebeholder er på højde med den resterende bygningsmasse. Selv om landskabet er åbent er der alligevel en del eksisterende læhegn i området. Derved virker ejendommen ikke dominerende i landskabet. Det er Vejen Kommunes vurdering, at ejendommens og landskabets udtryk ikke vil blive ændret i negativ retning, heller ikke efter at den nye stald, fodersiloer og gyllebeholder er opført. Det er også Vejen Kommunes vurdering, at der ikke skal stilles vilkår om beplantning ved ejendommen eller den nye gyllebeholder, da ny beplantning ikke vil tilføre landskabet nogen værdi.

Landskabelige værdier

Placeringen og udformningen af ejendommens nye anlæg skal vurderes i forhold til de landskabelige værdier – se nedenstående tabel og figur.

Udpegningerne er fra Kommuneplanen⁴. Landskabet og kulturhistoriske værdier bliver reguleret efter hhv. Naturbeskyttelsesloven og Museumsloven.

Kommuneplan	Udpegninger	Bemærkning	Anlæg inden for udpegningen
3.5.1	Bevaringsværdige landskaber*	Skal som hovedregel friholdes for byggeri og anlæg. Udpegningsgrundlaget må ikke forringes.	Nej
3.5.2	Uforstyrrede landskaber*	Skal som hovedregel friholdes for byggeri og anlæg. Udpegningsgrundlaget må ikke forringes.	Nej
3.5.3	Værdifulde geologiske beskyttelsesområder	Skal som hovedregel friholdes for byggeri og anlæg. Udpegningsgrundlaget må ikke forringes.	Nej
3.4.3	Potentielle økologiske forbindelsesområder	Skal som hovedregel friholdes for byggeri og anlæg. Udpegningsgrundlaget må ikke forringes.	Nej
3.4.1	Naturområder	Skal som hovedregel friholdes for byggeri og anlæg. Udpegningsgrundlaget må ikke forringes. Sikre naturområder. Udpegningen i kommuneplanen indeholder også "særligt værdifulde naturområder".	Nej
3.3.1	Lavbundsarealer	Skal som hovedregel friholdes for byggeri og anlæg. Udpegningsgrundlaget må ikke forringes.	Nej

⁴ Kommuneplanen 2017 – 2029 for Vejen Kommune, www.vejenkom.dk.

4.2.1	Kulturhistoriske værdiområder	Skal som hovedregel friholdes for byggeri og anlæg. Udpegningsgrundlaget må ikke forringes. Sikre kulturmiljøer, herunder Hærvejens kulturmiljø.	Nej
4.2.1	Kirkeomgivelser	Skal som hovedregel friholdes for byggeri og anlæg. Udpegningsgrundlaget må ikke forringes.	Nej
4.4.2	Rekreativ interesse	Skal som hovedregel friholdes for byggeri og anlæg. Udpegningsgrundlaget må ikke forringes.	Nej
3.4.4	Natura 2000	Byggeri der ændrer udpegningen af Natura 2000 område ikke tilladt.	Nej
Råstofloven	Udpegninger		Anlæg inden for udpegningen
	Råstofgraveområder	Skal som hovedregel friholdes for byggeri og anlæg.	Nej
Naturbeskyttelsesloven	Udpegninger		Anlæg inden for udpegningen
§ 17	Skovbyggelinjen*	Regulerer kun byggeri indenfor 300 m. Nødvendigt driftsbyggeri må foretages inden for beskyttelseslinjen.	Nej
§ 16	Sø- og åbeskyttelseslinje*	Regulerer enhver ændring i tilstand inden for 150 m (også terrænændringer og tilplantninger). Nødvendigt driftsbyggeri må foretages inden for beskyttelseslinjen.	Nej
§ 18	Fortidsmindebeskyttelseslinje	Regulerer enhver ændring i tilstand inden for 100 m (også terrænændringer og tilplantninger). Der må ikke bygges eller plantes inden for beskyttelseslinjen.	Nej
§ 19	Kirkebyggelinje	Regulerer byggeri over 8,5 meters højde inden for 300 m.	Nej
	Fredede områder		Nej
Museumsloven	Udpegninger		Anlæg inden for udpegningen
§ 29a	Sten- og jorddiger	Må ikke beskadiges eller sløjfes uden dispensation fra kommunen.	Nej, men lige nord for ejendommen
§ 29e	Fortidsminder	Inden for en afstand af 2 meter fra fortidsmindet, må ikke foretages jordbehandling, gødes eller plantes.	Nej

Table 2. Landskabelige udpegninger i forbindelse med nybyggeriet. *Bevaringsværdige og uforstyrrede landskaber, skov-, sø- og åbeskyttelseslinjer har ofte ikke indflydelse på landbrugsbyggeri, men kan i særlige tilfælde have betydning for vurderingen. På grund af Vejen Kommunes beliggenhed inde midt i landet, vurderes ikke på kystnærhedszoner, strandbeskyttelseslinjer eller klitfredninger.

Begrænsning af eventuelle gener for naboer

Afstandskrav

Husdyrbruglovens §§ 6, 7 og 8 omhandler en række afstandskrav.

Afstande, samt lovpligtige afstandskrav, jf. §§ 6, 7 og 8 i Husdyrbrugloven, fra de nye stalde og de nye gødningsopbevaringsanlæg er vist i nedenstående tabel. For §§ 6 og 8 gælder, at der ikke må ske etablering af anlæg eller udvidelser, der medfører forøget forurening inden for afstandskravet. For § 7 gælder, at der ikke må ske nyetablering inden for afstandskravet.

§§	Nærmeste...	Afstand	Beskrivelse	Afstands-krav
6	Nabobebyggelse	> 50 m	Ingen indenfor afstandskravet	50 m
8	Naboskel	> 30 m	Ingen indenfor afstandskravet	30 m
8	Beboelse på samme ejendom	> 15 m	Ingen indenfor afstandskravet	15 m
8	Levnedsvirksomhed	> 25 m	Ingen indenfor afstandskravet	25 m
8	Fælles vandindvindingsanlæg	> 50 m	Ingen indenfor afstandskravet	50 m
8	Enkelt vandindvindingsanlæg	> 25 m	Ingen indenfor afstandskravet	25 m
8	Vandløb	> 15 m	Ingen indenfor afstandskravet	15 m
8	Dræn	> 15 m	Ingen dræn i nærheden*	15 m
8	Sø	> 15 m	Ingen indenfor afstandskravet	15 m
8	Offentlig- og privat fællesvej	> 15 m	Ingen indenfor afstandskravet	15 m
8	Vandløb eller sø > 100 m ²	> 100 m	Ingen indenfor afstandskravet	100 m
7	Bestemte ammoniakfølsomme naturtyper beliggende indenfor internationale naturbeskyttelsesområder	> 10 m	Ingen indenfor afstandskravet	10 m
7	Bestemte ammoniakfølsomme naturtyper beliggende udenfor internationale naturbeskyttelsesområder	> 10 m	Ingen indenfor afstandskravet	10 m
6	Byzone	> 50 m	Ingen indenfor afstandskravet	50 m
6	Samlet bebyggelse	> 50 m	Ingen indenfor afstandskravet	50 m
6	Sommerhusområde	> 50 m	Ingen indenfor afstandskravet	50 m
6	Boligområde/Blandet bolig og erhverv	> 50 m	Ingen indenfor afstandskravet	50 m

Tabel 3. Oversigt over afstande fra anlæg til nærmeste punkt, hvor der er afstandskrav ifølge Husdyrbrugloven.

Som det ses i tabellen er alle afstandskrav er overholdt.

*Ejer er ikke bekendt med, at der er dræn hvor den nye stald, gyllebeholder og fodersiloer skal ligge. Hvis man i forbindelse med gravearbejdet støder på dræn, så vil der – afhængigt af hvor dybt de ligger – blive søgt om at få tilladelse til enten at flytte dem eller udbedre evt. skader på dem.

Vejen Kommune vurderer, at de generelle afstandskrav er nok til at sikre, at der ikke sker forurening eller gene af omgivelserne.

Lokalisering og Planrammer

Nærmeste lokalplanområde ligger mere end 1.000 meter væk fra ejendommen. Grundet afstanden vurderer Vejen Kommune, at ejendommens ændringer/udvidelse ikke vil påvirke området.

Der er ingen lokalplaner under tilblivelse eller i forslag i området omkring ejendommen.

Vejen Kommune vurderer, at risikoen for forurening og væsentlige gener for omgivelserne er begrænset, da anlæggets placering i forhold til husdyrbruglovens genegrænser er overholdt.

Lys

Ansøger oplyser, at udleveringsramperne forventes overdækket, således at det kun er lyset fra lastbilen der er synligt. Ved ejendommens porte er der lys. Det bliver styret af en sensor, så helt generelt forventes det ikke, at man vil opsætte stærkt lys, som medfører fjernpåvirkninger. I gårdspladsen er der almindeligt orienteringslys, som vil være tændt.

Ansøger har desuden oplyst, at som udgangspunkt vil der ikke være lys i foderlader eller maskinhus om aftenen og om natten, samt at portene generelt holdes lukkede for at undgå lysgener.

For bl.a. at sikre et lavt strømforbrug på ejendommen stilles der vilkår om, at evt. udendørs pladsbelysning til enhver tid skal slukkes efter endt arbejde.

Det vurderes, at der med de stillede vilkår, ikke vil være væsentlige gener forbundet med ejendommens belysning.

Anvendelse af bedste tilgængelige teknik - BAT

Den årlige ammoniakfordampning fra stald og anlæg på husdyrbruget skal leve op til samme niveau, som det vejledende niveau angivet af Miljøstyrelsen, for at leve op til Husdyrbruglovens krav om anvendelse af BAT.

Miljøstyrelsens vejledende BAT-niveau medfører en samlet ammoniakfordampning fra stalde og lagre på 3.464 kg N/år. Det fremgår af den endelige ansøgning om godkendelse, at den samlede ammoniakfordampning fra anlægget er 3.458 kg N/år.

Det samlede anlæg lever derved op til BAT-niveauet for denne ejendom.

Nyt staldanlæg etableres med gyllekøling og ny gyllebeholder monteres med fast overdækning.

Vand og energiforbrug

Vandforsyningen til husdyrene sker fra egen boring. Der foreligger ingen tilladelse, til at indvinde drikkevand til husdyrproduktionen. Da vandtildeling sker ved egen boring, skal der søges om tilladelse hertil, eller der skal ske omregistrering af eksisterende tilladelser i forbindelse med udnyttelse af godkendelsen.

Da drikkevandsforsyningen sker via egen boring, og stilles der vilkår til etablering af vandur, så det faktiske vandforbrug i husdyrproduktionen fremover kan registreres.

Vejen Kommune vurderer, at de stillede vilkår vil være tilstrækkelige til at husdyrbruget lever op til forsvarlig anvendelse af vand- og energiforbrug.

Lugt

Lugt fra husdyrbrug stammer primært fra husdyrgødningen og i mindre omfang fra dyrene.

Beskyttelsen af naboerne i forhold til lugt fra husdyrbrug er fastsat i Husdyrgodkendelsesbekendtgørelsens bilag 3. Husdyrbruget skal overholde bestemte lugtgeneafstande, hvis længde afhænger af forskellige områders lugtfølsomhed. Eksempelvis vil beboere i landområder med tilknytning til landbrugserhverv oftest skulle have en højere tolerancetærskel end beboere i byområder. Det fremgår af reglerne, at dette beskyttelsesniveau, som udgangspunkt, er tilstrækkeligt til at sikre omgivelserne imod væsentlige lugtgener.

Lugtgeneafstandene beregnes i ansøgningssystemet efter to forskellige metoder, hhv. den ny lugtvejledning, der er beskrevet i "Vejledning om tilladelse og godkendelse af husdyrbrug", og FMK-vejledningen ("Vejledende retningslinjer for vurdering af lugt og begrænsning af gener fra stalde" udgivet af FMK, 2. udgave). Det er de længste beregnede lugtgeneafstande, der skal overholdes.

Beregningerne, som er udført i ansøgningsskemaet, er vist i nedenstående tabel. I yderste højre kolonne står om genekriteriet er overholdt. Kolonnen vægtet gennemsnitsafstand viser, hvor langt der er fra husdyrbrugets anlæg til boliger og byzone. Kolonnen korrigeret geneafstand i ansøgt drift viser, hvor langt der skal være til nabo/samlet bebyggelse/by, for at husdyrbruget overholder lugtkravet.

Bebyggelse	Kumulation	Model	Ukorrigeret geneafstand	Korrigeret geneafstand	Vægtet gennemsnitsafstand	Genekriterie overholdt?
Enkelt bolig Bremvej 3a	0	Ny	181,4 m	181,4 m	256,6 m	Ja
Gammelengvej 37	0	Ny	181,4 m	181,4 m	490,2 m	Ja
Samlet bebyggelse Stenvej 1	0	Ny	400,8 m	400,8 m	1.748,4 m	Ja
Byzone Rødding	0	Ny	539,7 m	539,7 m	3.312,6 m	Ja

Tabel 4. Lugtgeneafstande for husdyrbruget (www.husdyrgodkendelse.dk).

Der stilles generelle vilkår til forebyggelse af lugtgener.

Husdyrbruglovens minimumskrav til afstande til nærmeste beboelser inden for de tre typer er overholdt, og Vejen Kommune vurderer derfor, at lugt fra staldene ikke vil give væsentlige gener for naboerne. Det forventes ligeledes ikke, at lugt fra ejendommens husdyrproduktion, opbevaring og udbringning af husdyrgødning, m.m. vil medføre lugtgener, der stiger til et niveau, som ikke bør accepteres for beboelser i det åbne land. Der henvises til reglerne i Husdyrgødningsbekendtgørelsen.

Transport

Den samlede transport til og fra ejendommen vil stige i forbindelse med den ønskede udvidelse af husdyrbruget.

Ansøger oplyser vedr. transporter (indsat i kursiv), at *kørsel til- og fra ejendommen sker ad indkørslen til den kommunale Gammelengvej. Der er ingen nabobeboelser på strækningen til den kommunale vej.*

Den væsentligste ændring i antallet af transporter til ejendommen vil være gylletransporter, som er sæsonbetonet. Herudover vil der være en stigning i antallet af dyr til og fra ejendommen. Flere af transporterne kan dog optimeres med flere dyr pr. læs.

Andre transporter foregår normalt i dagtimerne og på hverdage. I højsæsonen kan det blive nødvendigt med transporter i weekenden og uden for normal arbejdstid.

Intern transport og trafik på ejendommen i forbindelse med til- og frakørsel vurderes ikke at medføre væsentlige gener for omgivelserne. Vilkår relateret til støj i forbindelse med til- og frakørsel (trafik på egen grund) stilles i afsnittet vedrørende støj.

Det er Vejen Kommunes vurdering, at der er gode adgangsforhold ved ejendommen i forbindelse med transport til og fra ejendommen.

Vejen Kommune vurderer på baggrund af det oplyste, at transporterne til og fra husdyrbrugets produktionsanlæg ikke vil være til væsentlig gene for nabobeboelser og omgivelserne i øvrigt, når de stillede vilkår overholdes.

Afgørelsen meddeles jf. Husdyrbrugloven, og der kan ikke stilles vilkår til trafik/kørsel på offentlig vej. Dette reguleres af færdselsloven.

Støj

Støjbelastning af naboer kan forekomme fra pumper, kompressorer, staldventilation, af- og pålæsning af dyr, levering og forarbejdning af foder, blanding af foder og udfodring, tørring af korn, interne og eksterne transporter m.v.

Ventilationsanlægget vil være i drift hele døgnet året rundt. Støjen derfra vurderes at være begrænset, da motoren er placeret inde i stalden.

Der leveres grise til ejendommen 1-2 gange pr. uge (mellem kl. 07.00-18.00) og der køres grise væk fra ejendommen 1-2 gange pr. uge fra kl. 06.00. Det tager cirka en 1 time pr. læs. Den øgede produktion på ejendommen betyder, at transporterne nu kan ske med fulde læs.

I forhold til støj, så er udleveringsrampen overdækket i ansøgt drift.

Foder leveres 1-2 gange om ugen. Det tager ½-1 time at læsse af.

Støj fra kornvalse vil forekomme dagligt, hvor de er i drift i perioden fra kl. 05.00-21.00. Kornvalsen er placeret indendørs i lukket foderlade.

Transporter til og fra ejendommen vil primært foregå i dagtimer på hverdage, mens der i så- og høsttid vil være forøget aktivitet.

Vejen Kommune har spurgt ind til hvor meget støj der forventes fra korntørringsanlægget på ejendommen og om støjgrænserne vil blive overholdt. Ansøger har oplyst (indsat i kursiv), at en typisk 15 kW blæser er angivet til 92 dB(A), hvis de to blæsere på kornsiloerne kører samtidig, giver det i alt 95 dB(A).

*Hos naboen 190 m væk resulterer det i et lydniveau på: $95 \text{ dB(A)} - 10 * \text{LOG}(4 * \text{PI} * 1902) = 38 \text{ dB}$ hos naboen, hvis der ikke er noget afskærmende mellem blæsere og naboen. Hvilket ikke er tilfældet her, hvor naboen både har en del afskærmende beplantning, samt en 200 m² lagerbygning. Derudover er der også et læhegn imellem ejendommene.*

Det vurderes derfor at støjkraevne for de to blæsere kan overholdes og i virkeligheden vil være lavere end 38 dB hos naboens stuehus. Dernæst er korntørring en sæsonaktivitet i forbindelse med høst.

Det vurderes, at der er foretaget tiltag på ejendommen for at reducere støjbelastningen for de omkringboende, og at støjniveauet på ejendommen sandsynligvis ikke vil blive til gene for nabolaget.

I Støjvejledningen⁵ anføres ingen grænseværdier for støjbelastningen fra virksomheder ved boliger i det åbne land. Til fastlæggelse af støjgrænser ved de nærmeste boliger i det åbne land har kommunen anvendt de grænseværdier, der gælder for områder med blandet bolig- og erhvervsbebyggelse.

Det vurderes, at støjgrænserne vil blive overholdt, da de fleste støjkilder primært er i drift i perioden mellem kl. 07.00 og 18.00.

Der stilles generelle vilkår til overholdelse af støjgrænser samt vilkår om, at en beregning/måling af støjniveauet i omgivelserne kan kræves, såfremt tilsynsmyndigheden finder, at eventuelle klagen er velbegrundede.

Vilkår om støj og lavfrekvent støj gælder al støj fra landbrugsdrift på ejendommens bygningsparcel – ikke støj fra f.eks. markdrift.

Vibration og rystelse

Vibrationer og rystelser forekommer hovedsageligt i forbindelse med den daglige brug af traktorer og transportere til og fra ejendommen.

Brugen af traktorer vil normalt foregå i dagtimerne, men der skal også påregnes sæsonbestemt arbejde f.eks. ved ensilering, høst og forårs- og efterårsarbejde i marken.

Det vurderes, at vibrationer og rystelser vil blive overholdt, da de fleste kilder primært er i drift i perioden mellem kl. 07.00 og 18.00.

Der stilles generelle vilkår til overholdelse af vibrationsgrænser⁶ samt vilkår om, at en beregning/måling af vibrationsniveauet i omgivelserne kan kræves, såfremt tilsynsmyndigheden finder, at eventuelle klagen er velbegrundede.

Vilkår for vibrationer gælder al vibration fra landbrugsdrift på ejendommens bygningsparcel – ikke vibrationer fra markdrift.

Skadedyr

Fluer kan være til stor gene for naboer. Der er flere typer af fluer, som kan give gener, hvor nogle kan komme fra stalde med dyr/gødning og andre kan komme fra naturområder. For fluer, som stammer fra stalde gælder, at de primært vil holde sig hér – kun nogle få vil søge ud i området omkring ejendommen. Det er især fluer fra oplag af gødning, som giver fluer, der søger til huse (herunder naboer), hvor de søger føde.

⁵ Miljøstyrelsens vejledning nr. 5/1984 "Ekstern støj fra virksomheder".

⁶ Miljøstyrelsens vejledning nr. 9 af 1997 "Lavfrekvent støj, infralyd og vibrationer i eksternt miljø".

For at sikre at gener fra fluer, der stammer fra stalde/gødning, begrænses, er det vigtigt, at fluer især bekæmpes på larvestadiet. Vejen Kommune stiller derfor vilkår om, at fluer skal bekæmpes i overensstemmelse med retningslinjer fra Aarhus Universitet, Institut for Agroøkologi.

Fluebekæmpelse sker ved behov med godkendte midler og efter gældende retningslinjer.

Der stilles vilkår om, at fluer bekæmpes i overensstemmelse med retningslinjer fra Aarhus Universitet, Institut for Agroøkologi.

Rotter er man forpligtet til at bekæmpe da de kan overføre sygdomme, æde foder, samt ødelægge bygninger og kloaksystemer. Enhver der opdager rotter, har pligt til at anmelde det til kommunen.

Ansøger oplyser, at der anmelder rotter til kommunen, hvis der opstår problemer.

Ansøger oplyser, at de for at forebygge rotter:

- forsøger at lukke af til kornkamre for så vidt muligt at mindske rotternes adgang til dem og at fjerne foderrester generelt
- holder rent og ryddeligt omkring ejendommen bygninger, så der ikke er så mange gemmesteder samt eventuelt fjerne beplantning ved bygninger
- lukker huller i sokler, omkring rør og ved porte

Ansøger bemærker dog vedr. skadedyr (indsat i kursiv), at *sidste punkt kan være vanskeligt at opfylde alle steder, når der er tale om kreative rotter. I et stuehus kan man normalt holde lukket, men i en svinestald er der trods alt gyllekummer og vægventiler, åbne udhæng ved diffus ventilation, samt ståplader på nogle af eksisterende bygninger.*

Vejen Kommune vurderer på baggrund af det oplyste, at der efter projektets gennemførelse med de stillede vilkår, ikke vil ske en væsentlig opformering af fluer eller rotter på husdyrbruget, og at ejendommens skadedyrsbekæmpelse vil være tilfredsstillende.

Støv

Støv kan være generende for omgivelserne. Der kan være flere kilder til støvgener.

I forbindelse med levering af kraftfoder og mineraler kan der opstå støvgener, hvilket dog oftest er af begrænset karakter da alt foderhåndtering kommer til at ske i den gamle koldstald. Ved udvidelsen vil foderforbruget stige, men da blandingen i sig selv ikke forårsager væsentlige støvgener, vil der derfor ikke ske en forøgelse af eventuelle støvgener ved udvidelsen.

Der forventes ingen væsentlige problemer med støv fra husdyrbruget. Der henvises dog til god landmandspraksis, således at al transport til og fra bedriften foregår ved brug af hensynsfuld og effektiv kørsel mht. udnyttelse af kapacitet.

Vejen Kommune vurderer, at eventuel støvafgivelse fra produktionsanlægget ikke vil medføre væsentlige gener ved nabobeboelser og uden for bedriftens arealer i øvrigt.

Der fastsættes vilkår om, at driften ikke må medføre væsentlige støvgener.

Husdyrgødning og opbevaringsanlæg

Ny gyllebeholder på ejendommen opføres indenfor 300 meter til nabobeboelse, og monteres derfor med fast overdækning.

Gødningsproduktionen ved worst-case betragtning er beregnet til ca. 4.960 m³. Hertil kommer overfladevand til gyllebeholder på ca. 210 m³, overfladevand fra ny vaskeplads på ca. 180 m³ samt vaskevand på ca. 200 m³.

Husdyrbruget skal have den nødvendige opbevaringskapacitet til opbevaring af husdyrgødning, rengøringsvand og vandspild i forbindelse med husdyrproduktionen samt overfladevand.

Der er følgende opbevaringsanlæg på ejendommen:

Opbevaringsanlæg	Opførelsesår	Kapacitet m ³
Gyllebeholder	1993	1.000 m ³
Fortank	1993	50 m ³
Gyllebeholder	Ny	5.000 m ³
Fortank	Ny	90 m ³
Samlet kapacitet gylle		6.140 m ³

Tabel 5. Oversigt over opbevaringsanlæg.

Alle beholdere ligger udenfor risikoområde og længere væk end 100 m fra vandløb og søer⁷.

Med en maksimal samlet gødningsproduktion på 5.550 m³ gylle og en opbevaringskapacitet på 6.140 m³ er der en opbevaringskapacitet på (6.140/5.550*12 mdr.) ca. 13 måneder.

Ifølge lovgivningen vil den tilstrækkelige kapacitet svare til mindst 9 mdr. for flydende husdyrgødning. Vejen Kommune vurderer, at der på denne ejendom ikke er grund til at skærpe den generelle anbefaling, og der stilles vilkår om mindst 9 måneders opbevaringskapacitet til flydende husdyrgødning.

Ifølge lovgivningen skal brugere af beholdere med fast overdækning sikre sig, at fast overdækning lukkes straks efter anvendelse og eventuelle reparationer skal udbedres snarest. Da lovgivningen på området foreskriver denne drift af beholdere med fast overdækning, stilles der ikke yderligere vilkår hertil. Ligeledes er der krav i lovgivningen til anden overdækning af gyllen (flydelag m.m.), som gør, at der ikke stilles yderligere vilkår.

Der er ingen produktion af fast husdyrgødning på ejendommen.

Såfremt der foretages ændringer, som har indflydelse på kapaciteten, skal der indsendes en opgørelse herover til kommunen.

Rest-, spildevand og overfladevand

Der skelnes mellem følgende former for spildevand:

- Rengøringsvand og overfladevand, der kommer i forbindelse med husdyrgødning, som ledes til opbevaringsbeholder for flydende husdyrgødning.

⁷ Bekendtgørelse nr. 1318 af 26.11.2015 (husdyrgødningsbekendtgørelsen).

- Overfladevand fra tage og udendørsarealer, som ikke kommer i forbindelse med husdyrgødning, og derfor må ledes til dræn for regnvand eller udsprinkles⁸ efter forudgående tilladelse.
- Sanitært spildevand, som ledes til septiktank eller offentlig kloakering.

Ansøger oplyser, at spildevand fra bedriften består af:

- Vaskevand i staldene
- Tagvand
- Områder med vask, gødnings- og foderrester

Vaskevand fra staldene ledes til gyllebeholder.

Tagvand ledes til dræn. I forbindelse med nyt byggeri vil der blive ansøgt om udlednings- eller nedsivningstilladelse.

Der er pt. intet sanitært spildevand fra driftsbygninger. I forbindelse med etablering af nyt forrum, vil sanitært spildevand herfra blive koblet på eksisterende septiktank ved stuehuset.

Der etableres vaskeplads (ca. 11x20 m) mellem foderlade og maskinhal (bygn. 6 og 7, figur 1). For områder med vask af maskiner, eller gødnings- og foderrester, bliver overfladevand ledt til gyllebeholder. F.eks. omkring ny udleveringsrampe og omkring påslag ved de nye siloer.

Befæstede arealer med afløb til gyllebeholder er etableret med fald og afgrænsning, der forhindrer overløb til grøft og dræn.

I forbindelse med opførelse af den nye stald gøres der hermed opmærksom på, at afløb skal udføres af aut. kloakmester jf. Husdyrgødningsbekendtgørelsen.

Det vurderes, at Husdyrgødningsbekendtgørelsens generelle krav til håndtering af spildevand, samt de stillede vilkår, er tilstrækkelige til at beskytte omgivelserne mod forurening fra spildevand.

Tilladelserne til afledning af spildevand skal gives særskilt fra denne afgørelse, da de ikke er omfattet af Husdyrbrugloven.

Kemikalier og affald

Der er ingen olietank på husdyrbruget.

Der stilles vilkår om, at eventuel håndtering af brændstof skal foregå sådan, at der ikke opstår risiko for forurening af jord og grundvand.

Der er ingen kemikalier på ejendommen.

Vedrørende affald oplyser ansøger, at de få affaldsfraktioner der kommer fra produktionen opbevares på anden ejendom, hvorfra de afhændes efter gældende regler.

⁸ Landbrugets byggeblad nr. 103.09-05 om Udenomsfaciliteter – udsprinkling af ensilagesaft og restvand.

Opbevaring og afhentning af selvdøde og aflivede dyr reguleres af "Bekendtgørelse om opbevaring af døde dyr"⁹.

Vejen Kommune gør opmærksom på, at bortskaffelse af affald fra ejendommen skal ske i overensstemmelse med Regulativ for Erhvervsaffald og Affaldsbekendtgørelsen.

Vejen Kommune vurderer, at håndtering af affald sker på forsvarlig vis, og der stilles ikke skærpede vilkår.

Ejendommens påvirkning af beskyttet natur – ammoniak

Før der meddeles tilladelse eller godkendelse af husdyrbrug efter § 16 i Husdyrbrugloven, skal der foretages en vurdering af, om projektet i sig selv, eller i forbindelse med andre planer og projekter, kan påvirke et Natura 2000-område og Bilag IV-arter væsentligt, jf. Habitatbekendtgørelsen¹⁰. I så fald skal der foretages en nærmere konsekvensvurdering af projektets virkninger under hensyntagen til bevaringsmålsætningen for de pågældende områder. Viser vurderingen, at projektet vil skade det internationale naturbeskyttelsesområde (dvs. de arter og naturtyper, området er udpeget for at beskytte), kan der ikke meddeles tilladelse eller godkendelse til det ansøgte, jf. "Waddenzee-dommen"¹¹.

Påvirkninger vurderes fra ejendommens anlæg op til Natura 2000-områder og på såkaldte kategori 1, 2 og 3 naturområder.

Det er fastsat i Husdyrbrugloven, at et husdyranlæg ikke må etableres, udvides eller ændres, hvis det ligger mindre end 10 m fra kategori 1 eller 2 naturområder. Derudover er der krav til maksimal tilladt ammoniakdeposition på naturområder i kategori 1 og 2 samt et generelt beskyttelsesniveau for kategori 3 naturområder.

Påvirkning af kategori 1 naturområder

For naturområder i kategori 1 (ammoniakfølsomme naturtyper indenfor Natura 2000-områder) gælder, at totalbelastningen i naturområdet ikke må overskride fastlagte beskyttelsesniveauer, som afhænger af antallet af øvrige husdyrbrug, som har en ammoniakemission mellem 150 kg N og 5.000 kg N indenfor 2.500 m fra naturarealet.

Der er ingen kategori 1 natur i nærheden af ejendommen. Nærmeste Natura 2000-område er nr. 89 (habitatområde nr. 78) – Vadehavet med Ribe Å, Tved Å og Varde Å vest for Varde - mere end 9 km sydvest for anlægget. På grund af afstanden vurderer Vejen Kommune, at der ikke sker nogen væsentlig påvirkning af naturtypen, og der er ikke behov for at stille skærpede vilkår for at begrænse ammoniakdepositionen på naturtypen.

⁹ Fødevareministeriet, Bek. nr. 558 af 01.06.2011.

¹⁰ Habitatbekendtgørelsen, Bek. nr. 1595 af 06.12.2018.

¹¹ Waddenzee-dommen fra EF-Domstolen, sag nr. C-127/02

Påvirkning af kategori 2 naturområder

For naturområder i kategori 2 (§ 7 arealer udenfor Natura 2000-områder) gælder, at totalbelastningen i naturområderne ikke må overskride 1,0 kg N/ha/år. § 7 arealer er højmoser, lobeliesøer samt heder større end 10 ha og overdrev større end 2,5 ha.

Der er ingen kategori 2 natur i nærheden. Nærmeste kategori 2 natur er et overdrev ved Årup Hede, der ligger mere end 9 km sydvest for ejendommen. På grund af afstanden vurderer Vejen Kommune, at der ikke sker nogen væsentlig påvirkning af naturtypen, og der er ikke behov for at stille skærpede vilkår for at begrænse ammoniakdepositionen på naturtypen.

Påvirkning af kategori 3 naturområder

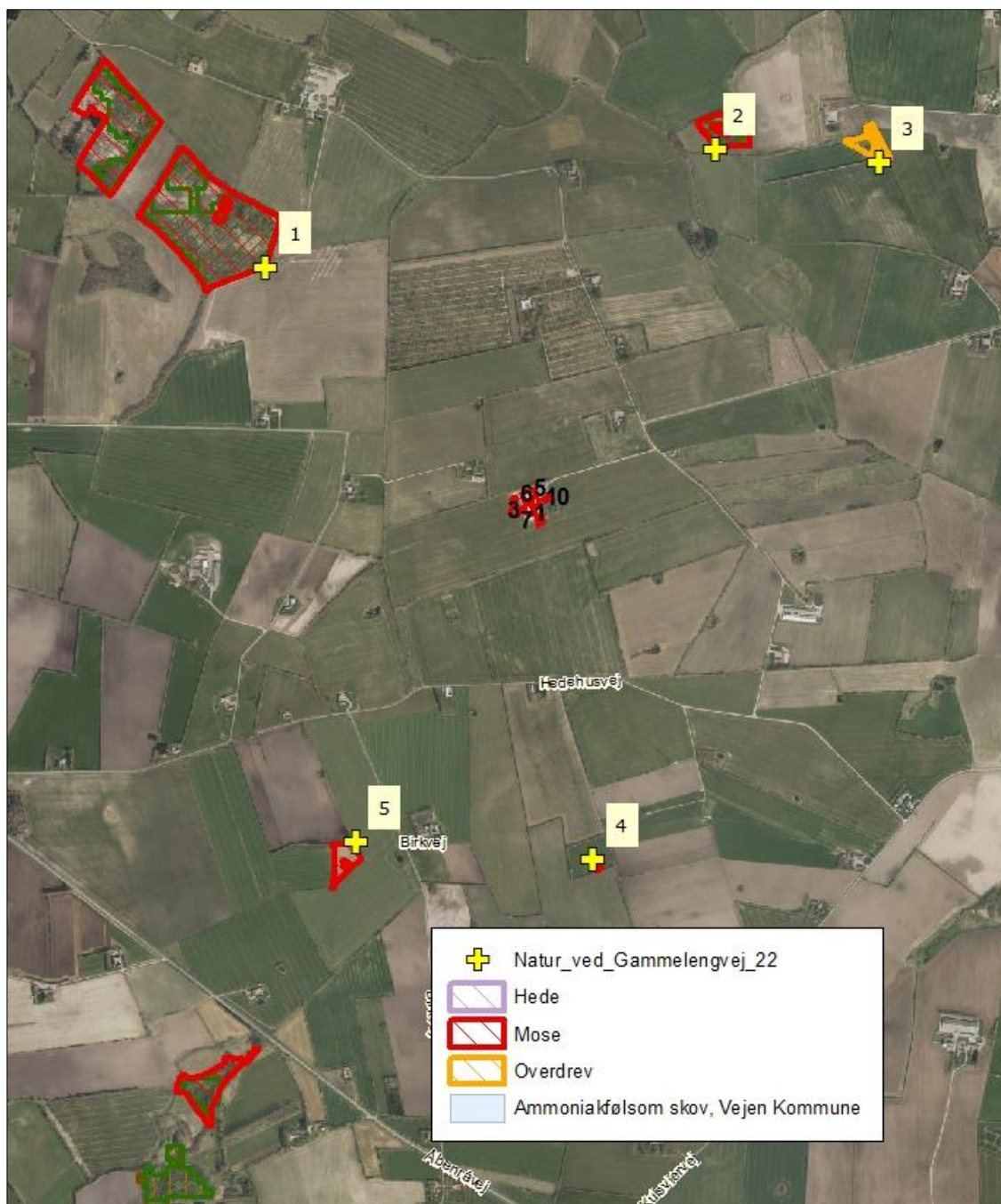
Kommunen skal jf. Husdyrgodkendelsesbekendtgørelsen foretage en konkret vurdering af, om der forekommer andre naturarealer end ovennævnte ammoniakfølsomme naturtyper i kategori 1 og 2, som kan blive påvirket af ammoniakfordampningen fra ejendommens anlæg. Disse benævnes kategori 3 naturområder.

For naturområder i kategori 3 gælder, at kommunen skal tillade merdepositioner på 1,0 kg N/ha/år på naturtyperne. Kommunen kan efter en konkret vurdering tillade merdepositioner på mere end 1,0 kg N/ha/år. Kategori 3 natur er ammoniakfølsomme skove samt § 3 beskyttede heder, moser og overdrev, som ikke er omfattet af kategori 1 og 2 natur.

Derudover fremgår det af § 3 i Naturbeskyttelsesloven¹², at der ikke må foretages en ændring i tilstanden af søer (>100 m²), vandløb, heder, ferske enge, strandenge, overdrev, moser og lignende.

Naturtyperne er vist i nedenstående figur og tabel.

¹² Bekendtgørelse af lov om naturbeskyttelse, LBK nr. 933 af 24/09/2009.



Figur 2. Kort over kategori 3 natur ved anlægget.

Nr.	Naturtype	Merbelastning (kg N/ha/år)
1	Mose	0,1
2	Mose	0,1
3	Overdrev	0,1
4	Mose	0,1
5	Mose	0,0

Tabel 6. Beskyttede kategori 3 naturområder.

Merbelastningen til områderne er på mellem 0,0 kg N/ha/år og 0,1 kg N/ha/år og ligger således under beskyttelsesniveauet på 1,0 kg N/ha/år i merbelastning. Der er ikke foretaget beregninger af ammoniakdeposition til øvrige naturarealer, da Vejen Kommune vurderer, at naturarealer, der ligger længere væk end de i tabellen nævnte naturarealer, ikke vil blive belastet med over 1,0 kg N/ha/år.

Der sker således ikke nogen væsentlig påvirkning af naturtyperne, og Vejen Kommune vurderer, at der ikke er behov for at stille skærpede vilkår for at begrænse ammoniakdepositionen på naturtyperne.

For de nært liggende enge gælder det, at der ikke er registreret ammoniakfølsomme naturtyper på arealerne, og Vejen Kommune vurderer, at der heller ikke forekommer kvælstoffølsomme naturtyper på arealerne.

Der er registreret en del søer i nærheden af anlægget. Det vurderes, at den primære risiko for næringsstofpåvirkning af søerne er tilførsel af fosfor via overfladeafstrømning fra de omkringliggende arealer, mens påvirkningen fra luftbåren ammoniak ikke vil være af betydning. Vejen Kommune vurderer derfor, at der ikke er grund til at stille skærpede vilkår til ammoniakreduktionen i forbindelse med påvirkning af søerne.

Bilag IV-arter, artsfredninger og rødlistearter

En række dyr og planter, der er omfattet af habitatdirektivets bilag IV, kan have levested, fødesøgningsområde eller sporadisk opholdssted omkring landbrugsejendomme. På baggrund af rapport fra DMU¹³ samt Vejen Kommunes øvrige kendskab vurderes umiddelbart, at der kan være brunflagermus, sydflagermus, pipistrelflagermus, odder, markfirben, stor vandsalamander og spidssnudet frø i området omkring ejendommen.

Heraf er brun flagermus og odder omfattet af den danske rødliste som sårbare.

Flagermus benytter ofte hulheder i træer eller huse som opholdssted om dagen og under vinterdvalen. Føden består af insekter, som fanges i luften nær vådområder, marker, skove og levende hegn. De enkelte arter af flagermus har forskellige præferencer mht. fødesøgningsområde. Der er ingen registreringer af flagermus nær ejendommens anlæg, men det kan ikke udelukkes, at én eller flere arter kan raste eller yngle i området.

De resterende bilag IV-arter opholder sig ikke på ejendommen, men i det åbne land, derfor er de ikke beskrevet yderligere.

Vejen Kommune har ikke kendskab til andre registreringer af planter og dyr, som er omfattet af artsfredninger eller optaget på nationale eller regionale rødlistes i nærheden af husdyrbrugets anlæg, men en række af arterne vil med stor sandsynlighed forekomme i området.

Under forudsætning af, at eventuelle stillede vilkår i afsnittene "Ejendommens påvirkning af beskyttet natur – ammoniak" overholdes, vurderer Vejen Kommune, at driften af ejendom-

¹³ Faglig rapport nr. 635 og nr. 322 fra Danmarks Miljøundersøgelser.

men ikke vil have negativ indflydelse på ovennævnte arter, da der ikke ændres på vandhuller, fortidsminder, sten- og jorddiger eller andre potentielle levesteder for padde eller krybdyr.

Der fjernes ikke gamle bygninger eller fældes store træer, der kunne være levested for flagermus. Der sker med andre ord ikke fysiske ændringer i forbindelse med projektet, der kan være til skade for bilag IV-arter.

I henhold til Habitatbekendtgørelsens § 11¹⁴ og de stillede vilkår, vurderer Vejen Kommune, at udvidelsen ikke vil medføre en forøget påvirkning af de nævnte bilag IV- og rødlistearter eller deres levesteder.

¹⁴ Bek. nr. 408 af 01.05.2007, "Udpegning og administration af internationale beskyttelsesområder samt beskyttelse af visse arter".

3 Lovformalia m.m.

Del 3 omhandler forhold omkring høring og offentliggørelse samt varighed, restbeskyttelse, udnyttelse og ophør af bedriften.

Oplysninger om ejendom og husdyrbrug

Ejendomsnummer	5750087966
Matrikelnummer	4, Stenderup, Ø. Lindet m. fl.
CVR	40619704
CHR	53366
Ejendommens ejer	Louise Rodenberg Bang
Husdyrbrugets ejer	Louise Rodenberg Bang
Husdyrbrugets kontaktperson	Louise Rodenberg Bang

Forudgående inddragelse af offentligheden

Inddragelse af offentligheden er sket ved annoncering på kommunens hjemmeside den 5. maj 2020. Der er ikke kommet henvendelser fra øvrige borgere eller interesseorganisationer i denne sag.

Høring af udkast

Udkastet til afgørelsen har været sendt i høring i 2 uger fra den 11. juni 2020 til den 25. juni 2020 hos ansøger, konsulent samt andre, der har anmodet om at få udkastet tilsendt.

Orientering om udkast til afgørelsen er sendt til alle borgere, der er part i sagen (herunder naboer indenfor konsekvensradius). Udkastet eftersendes ved henvendelse herom.

Konsulent:

Lykke Pilegaard, Velas, lyp@velas.dk

Parter:

Orientering af naboer er sket indenfor konsekvenszonen på 681 meter.

Adresse	Postnr.	By
Bremvej 3	6630	Rødding
Bremvej 3 A	6630	Rødding
Gammelengvej 16	6630	Rødding
Gammelengvej 18	6630	Rødding
Gammelengvej 22	6630	Rødding
Gammelengvej 35	6630	Rødding
Gammelengvej 37	6630	Rødding

Lindevej 12C	6630	Rødning
--------------	------	---------

Interessenter, der har anmodet om udkast:

Adresse	Postnr.	By
Gammelengvej 35	6630	Rødning

Indkomne høringsbidrag og kommunens vurdering

Der er indkommet høringsbidrag fra Gammelengvej 35. I det indkomne høringsbidrag spørges til antallet af svin i nærområdet. Der udtrykkes bekymring for faldende ejendomsværdi samt gener fra trafik på små veje, støj, lugt samt skadedyr.

Vejen kommunes kommentarer til det indsendte: Afgørelsen meddeles efter Husdyrbrugloven, til det konkrete husdyrbrug efter "stiplads-modellen", og der kan derfor ikke oplyses et præcist antal dyr på ejendommen på Gammelengvej 22, 6600 Vejen – se dog vilkår 4. Forhold vedrørende faldende ejendomsværdi samt trafik på offentlige (små) veje reguleres ikke i Husdyrbrugloven. Lugtgenekriteriet, som er et landsdækkende kriterie, overholdes og Vejen Kommune har vurderet, at ejendommen ikke adskiller sig væsentligt fra andre lignende husdyrbrug, og der stilles derfor ikke skærpede vilkår til lugt. Alle er forpligtede til at bekæmpe skadedyr (rotter) – der henvises til afsnittet om skadedyr i afgørelsen. Eventuelle opståede gener fra skadedyr håndteres i forbindelse med landbrugstilsyn på bedriften.

Offentliggørelse af afgørelse og orientering til modtagere

Kommunens afgørelse er offentliggjort på kommunens hjemmeside tirsdag den 30. juni 2020.

Kopi af afgørelsen er sendt til parter og interessenter, der har anmodet om høringsudkast og haft kommentarer hertil samt organisationer og myndigheder, der fremgår af nedenstående liste.

Der kan klages over kommunens afgørelse til Miljø- og Fødevareklagenævnet senest den 28. juli 2020 jf. vedlagte klagevejledning (bilag 1).

Kopimodtagere af afgørelsen

Beboere på Gammelengvej 35, 6600 Vejen

Embedslægerne i Region Syddanmark, sesyd@sst.dk

Danmarks Sportsfiskerforbund, Skyttevej 4, 7182 Bredsted post@sportsfiskerforbundet.dk

Danmarks Fiskeriforening, Nordensvej 3, Taulov, 7000 Fredericia mail@dkfisk.dk

Ferskvandsfiskeriforeningen for Danmark, Formand Niels Barslund, Vormstrupvej 2, 7540 Haderup nb@ferskvandsfiskeriforeningen.dk

Danmarks Naturfredningsforening, Masnedøgade 20, 2100 København Ø dnvejen-sager@dn.dk

Det Økologiske Råd, Blegdamsvej 4B, 2200 København N husdyr@ecocouncil.dk
Friluftsrådet, Scandiagade 13, DK-2450 København SV. Lokalafdeling: Friluftsrådet for Trekantområdet, att. Bent Holgersen, Hvedevænget 30, 6600 Vejen, holgersen@vejen-net.dk
Dansk Ornitologisk forening, Vesterbrogade 140, 1620 København V, lokalkontoret vejen@dof.dk
Museet på Sønderkov, post@sonderskov.dk

Udnyttelse af afgørelse

Godkendelsen/tilladelsen kan udnyttes uanset eventuelle klager, men det begrænser ikke klagenævnets mulighed for at ændre eller ophæve Vejen Kommunes afgørelse.

Tilladelsens varighed, retsbeskyttelse og revurdering

I Husdyrbrugloven gives der 6 års udnyttelsesfrist.

Efter den fastsatte udnyttelsesfrist gælder det, at hvis miljøtilladelsen ikke udnyttes (helt eller delvist) i 3 på hinanden følgende år, bortfalder den del, som ikke har været udnyttet i de seneste 3 år (kontinuitetsprincippet).

Produktionsarealet er udnyttet, når 25 % af arealet er driftsmæssigt udnyttet, dvs. at der går mindst 50 % af det mulige antal dyr inden for rammerne af dyrevelfærdskravene.

Med denne afgørelse følger 8 års retsbeskyttelse. Dette betyder, at vilkårene inden for denne periode kun kan ændres, hvis der fremkommer nye oplysninger om forureningens skadelige virkning, hvis forureningen medfører skadevirkninger, der ikke kunne forudses da afgørelsen blev meddelt, eller hvis forureningen i øvrigt går ud over det, som blev lagt til grund. Der henvises til reglerne i Husdyrbrugloven.

Husdyrbrugets ophør

Vejen Kommune stiller vilkår om, oprydning og bortskaffelse af affald ved ophør af bedriften. Herunder at der skal træffes de nødvendige foranstaltninger for at undgå forureningsfare, dvs. alle opbevaringsanlæg skal tømmes og rengøres, og ejendommen skal fremgå i miljømæssig god stand.

Ved eventuelt ophør af produktionen, vil der efter Vejen Kommunes opfattelse ikke ske en væsentlig indvirkning på miljøet fra produktionsanlægget hvis:

- Staldanlæg samt husdyrgødnings- og foderopbevaringsanlæg tømmes og rengøres grundigt.
- Miljøfarligt affald bortskaffes efter de til enhver tid gældende regler.

Øvrige forhold

Byggeri, vandindvinding og spildevandsafledning

Projektet indeholder byggeri eller bygningsændringer, og der skal derfor indsendes byggeansøgning til Vejen Kommune via www.bygogmiljoe.dk.

Ejer skal selv sikre, at nybyggeri og ændret bygningsanvendelse bliver registreret i BBR. BBR-afdelingen kan evt. kontaktes på teknik@vejen.dk.

Da der anvendes egen boring, skal der indsendes ansøgning om indvindingstilladelse til Vejen Kommune.

Særskilt tilladelse til udledning/nedsivning af spildevand/overfladevand/tagvand skal indhentes hos Vejen Kommune inden der gives byggetilladelse.

Der kan være andre forhold, der skal søges om ved Vejen Kommune.

Bilagsoversigt

1. Klagevejledning.

Bilag 1.

Klagevejledning, jf. "Lov om miljøgodkendelse mv. af husdyrbrug" nr. 1572 af 20.12.2006.

Hvilke afgørelser, tilladelser og miljøgodkendelser kan påklages

Alle afgørelser, der er truffet af kommunen med hjemmel i "Lov om miljøgodkendelse mv. af husdyrbrug" eller regler, der er fastsat med hjemmel i loven, kan jf. § 76 påklages til Miljø- og Fødevareklagenævnet.

Hvem kan klage

Klageberettiget er enhver med væsentlig interesse i sagens udfald, miljøministeren samt visse landsdækkende organisationer, jf. §§ 84-87.

Til hvem skal der klages

Der skal klages via den elektroniske klageportalen. Se vejledning på www.naevneneshus.dk. Miljø- og Fødevareklagenævnet skal som udgangspunkt afvise en klage, der kommer uden om Klageportalen, hvis der ikke er særlige grunde til det. Hvis du ønsker at blive fritaget for at bruge Klageportalen, skal du sende en begrundet anmodning til den myndighed, der har truffet afgørelse i sagen. Myndigheden videresender herefter anmodningen til Miljø- og Fødevareklagenævnet, som træffer afgørelse om, hvorvidt din anmodning kan imødekommes.

Klagefrist

Klagen skal være indgivet senest 4 uger efter, at afgørelsen, tilladelsen eller miljøgodkendelsen er meddelt. Er afgørelsen offentligt bekendtgjort f.eks. ved annoncering, regnes klagefristen fra bekendtgørelsen, jf. § 79. En klage anses for at være indgivet, når den er tilgængelig for Vejen Kommune i Klageportalen.

Gebyr

Det er en betingelse for Miljø- og Fødevareklagenævnets behandling af en klage, at den, der klager, indbetaler et gebyr. Gebyret er på 900 kr. for private og 1.800 kr. for virksomheder og organisationer (2016 niveau, gebyret indeksreguleres hvert år). Gebyret betales enten direkte med betalingskort eller der sendes en opkrævning. Miljø- og Fødevareklagenævnet vil ikke påbegynde behandlingen af klagen, før gebyret er modtaget. Vejledning om gebyrordningen kan findes på nævnets hjemmeside (www.naevneneshus.dk). Gebyret tilbagebetales, hvis den, der klager, får helt eller delvis medhold i klagen.

Domstolsprøvelse

Hvis afgørelsen ønskes indbragt for domstolene, skal dette ske inden 6 måneder efter, at afgørelsen er offentliggjort, jf. § 90.

Opsættende virkning

En klage over en afgørelse har ikke opsættende virkning på retten til at udnytte tilladelsen eller miljøgodkendelsen, medmindre Miljø- og Fødevareklagenævnet bestemmer andet. Tilladelsen/godkendelsen må ikke udnyttes, hvis den indeholder placering af driftsbygninger væk fra de øvrige driftsbygninger, jf. § 81. Dette vil være angivet i afgørelsen. Udnyttelse af en tilladelse eller miljøgodkendelse kan kun ske under opfyldelse af vilkårene, som er fastsat i tilladelsen eller miljøgodkendelse.