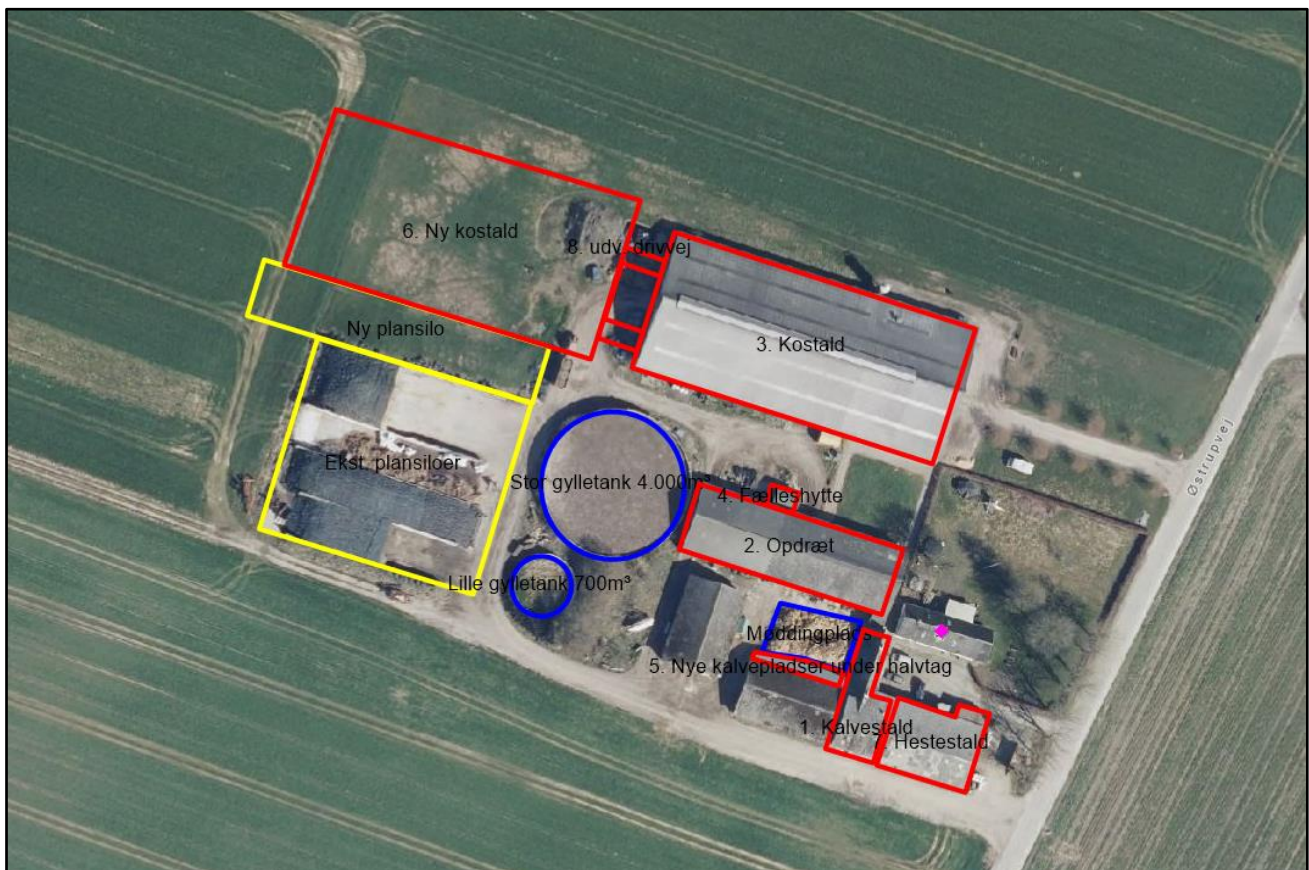


§16a miljøgodkendelse til husdyrbruget på Østrupvej 12, 7130 Juelsminde



Luftfoto og oversigt over husdyrbruget på ejendommen Østrupvej 12, 7130 Juelsminde.

Registreringsblad

Husdyrbrugets navn og beliggenhed	Henrik Graversen Østrupvej 12, 7130 Juelsminde
Matrikel nr.	4a, Østrup By, Glud, m.fl
Ejendoms nr.	7660012327
CVR nr.	38231510
P-nr.	1021986077
CHR-nr. og Brugstype	21110 Avl af malkekvæg
Ejer af ejendommen Østrupvej 12	Henrik Graversen, Østrupvej 12, 7130 Juelsminde
Driftsansvarlig	Ejer Henrik Graversen
Godkendelsesbetegnelse ¹	§ 16a, ikke-IE brug
Biaktivitet ²	Varmeforsyning af beboelse på 260 m ²
SkemaID i husdyrgodkendelse.dk	233227 version 1
Afgørelsesdato	31. august 2022
Revurdering af godkendelsen	Godkendelsen er ikke omfattet af regelmæssig revurderingspligt
Myndighed	Hedensted Kommune
Godkendelsen er udarbejdet af	Dennis H. Jensen
Lok. Id: 619-L01-000072	
Sags. nr.: 09.17.19-P19-2-22	
Luftfoto: Copyright Hedensted Kommune	
Hedensted Kommune den 31. august 2022.	

Dennis H. Jensen og Rikke Bjerg
(elektronisk fremsendt – ikke underskrevet)

Læsevejledning

Miljøgodkendelsen indeholder først selve afgørelsen, dernæst vilkårene som skal overholdes for husdyrbruget på Østrupvej 12, 7130 Juelsminde. Herefter følger en beskrivelse og vurdering af projektet, som er foretaget på baggrund af det indsendte ansøgningsmateriale, indsendt via www.husdyrgodkendelse.dk i skema 233227. Ansøgningen indeholder et oversigtskort over husdyranlæggets indretning og placering som ses i bilag 1. Dernæst følger bilag 2 som er en miljøkonsekvensrapport. Heri er af ansøger indsat uddrag af ansøgningskemaet. Slutteligt ses i bilag 3 en klagevejledning om tilladelse til nedsivning af tagvand og tilladelse til biaktivitet inklusiv afgørelse efter miljøvurderingsloven.

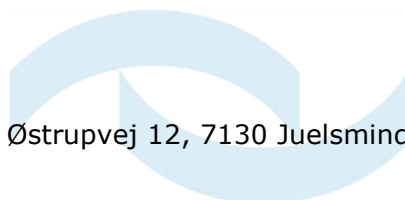
¹ Godkendelse efter § 16a i Lovbekendtgørelse nr. 520 af 1. maj 2019 om husdyrbrug og anvendelse af gødning m.v. (Husdyrbrugloven).

² Biaktiviteten tillades efter § 19 i lovbekendtgørelse nr. 100 af 19. januar 2022 om miljøbeskyttelse (Miljøbeskyttelsesloven). Afgørelsen indeholder vurdering af biaktivitetens miljøpåvirkning og screeningsafgørelse, jævnfør § 21 i lovbekendtgørelse nr. 1976 af 27. oktober 2021 om miljøvurdering af planer og programmer og af konkrete projekter (VVM) (Miljøvurderingsloven).

Indhold

LÆSEVEJLEDNING	2
1. SAMMENDRAG.....	5
2. AFGØRELSE.....	6
2.1 Klagevejledning	7
3. VILKÅR	8
3.1 Generelle forhold	8
3.1.1 Landskabelige hensyn	8
3.2 Anlæg	8
3.2.1 Produktionsvilkår.....	8
3.2.2 Gødningsproduktion og -håndtering	10
3.3 Husdyrbrugets påvirkninger på omgivelserne	10
3.3.1 Lugt.....	10
3.3.2 Ammoniak og natur	10
3.3.3 Støj (herunder transport) og øvrige emissioner	10
3.3.4 Skadedyr.....	11
3.3.5 Affald og kemikalier	11
3.3.6 Vand og spildevand	11
3.4 BAT (Bedst tilgængelig teknik)	11
3.4.1 Management.....	11
3.4.2 Driftsforstyrrelser og uheld	12
3.4.3 Ressourcer	12
3.5 Ophør af husdyrbruget.....	12
3.6 Vær i øvrigt opmærksom på gældende lov	12
3.7 Tilsyn og retsbeskyttelse	12
4. BESKRIVELSE OG VURDERING	13
4.1 Generelle forhold	13
4.1.1 Ansøger og ejerforhold	13
4.1.2 Tidligere godkendelser	13
4.1.5 Landskab og planmæssige forhold og omkringboende m.v.....	15
4.2 Anlæg	17
4.2.1 Beskrivelse af staldindretning mm.	17
4.2.2 Beskrivelse af opbevaringsanlæg til husdyrgødning.....	20
4.3 Husdyrbrugets påvirkninger på omgivelserne	21
4.3.1 Lugt.....	21
4.3.2 Ammoniak og natur	23
4.3.3 Støj (herunder transport) og øvrige emissioner	26
4.3.4 Skadedyr.....	29
4.3.5 Reststoffer, affald og naturressurser	29
4.4 Bedste tilgængelige teknik (BAT)	31
4.5 Miljøkonsekvensrapport	32
4.5.1 Alternativ løsning	33
4.6 Samlet vurdering	33
5. HØRINGER OG OFFENTLIGGØRELSE.....	34
5.1 Høring.....	34
5.2 Offentliggørelse	34
5.3 Kopimodtagere:	34
6. KLAGEVEJLEDNING	35
7. ØVRIGE FORHOLD.....	36
7.1 Udnyttelsesfrist	36
7.2 Revurdering af miljøgodkendelse	36

7.3 Tilladelse efter anden lovgivning	36
Miljøgodkendelsens Bilag 1 Oversigtstegning af anlægget	37
Miljøgodkendelsens Bilag 2 Miljøkonsekvensrapport	38
MILJØGODKENDELSENS BILAG 3 KLAGEVEJLEDNING	39



1. SAMMENDRAG

Hedensted Kommune meddeler §16a miljøgodkendelse til husdyrbruget med CVR. 38231510 Henrik Graversen på Østrup Søndergård, Østrupvej 12, 7130 Juelsminde. Der meddeles miljøgodkendelse til produktion af kvæg på 3.954 m² og hestehold på i alt 80 m² produktionsareal, en udvidelse fra 50 m².

Husdyrbruget har en eksisterende § 12 miljøgodkendelse af den 19. juni 2014 til malkekvægsproduktion. § 12 miljøgodkendelsen af 19. juni 2014 bortfalder ved udnyttelse af denne afgørelse. Den eksisterende produktionsgodkendelse omfatter 210 malkekøer af tung race (11.800 EKM), 159 kvier (6-25 mdr.), 66 kviekalve (0-6 mdr.), 105 tyrekalve (40-60 kg) og 5 heste (300-500 kg) samt 3 heste (u. 300 kg).

Ansøgningsmaterialet, som beskriver den ansøgte produktion, er sammen med tekniske beregninger og en miljøkonsekvensrapport, indsendt af konsulent Christian Bach Knudsen, Velas I/S, Trigevej 20, 8382 Hinnerup. Miljøkonsekvensrapporten kan ses i denne afgørelses bilag 2.

Husdyrbruget, Henrik Graversen, har ønsket at bringe virksomhedens miljøgodkendelse over i reglerne om miljøgodkendelse af produktionsareal for de eksisterende stalde og samtidigt udvide produktionsarealet på ejendommen, ved at etablere en ny kostald, ny drivvej og nye kalvebokse. Yderligere etableres der en plansilo og for at overholde BAT-kravet for ejendommen, etableres fast overdækningen på den eksisterende gyllebeholder på ca. 4.000 m³. Se oversigtskort over husdyranlægget i figur 1 og i bilag 1

I de eksisterende og nye stalde er der som dyretype ansøgt om flexgrupper for at kunne udnytte den fleksibilitet, en miljøgodkendelse efter Husdyrbrugloven giver mulighed for.

Hedensted Kommune har, hvor det er vurderet nødvendigt suppleret ansøgers miljøkonsekvensrapport, og foretaget en samlet vurdering, således at det sikres, at afgørelsen er truffet på det bedst mulige grundlag.

I forbindelse med udarbejdelse af miljøgodkendelsen har Hedensted Kommune vurderet og sikret, ved at stille vilkår til produktionen, at lovens krav til maksimal belastning af omgivelserne, kan overholdes.

Der er i de tekniske beregninger foretaget beregning af, hvor meget ammoniak der fordamper fra anlægget, og hvor meget det vil påvirke den omkringliggende natur. Det er Hedensted Kommunes vurdering, at de omkringliggende naturområder ikke vil blive påvirket væsentligt.

Hedensted Kommune har vurderet på øvrige potentielle gener fra produktionen og vurderet, at der, med de stillede vilkår til produktionen, ikke vil være væsentlig gene for omkringboende i forhold til støv, støj, skadedyr mm.

Hedensted Kommune har vurderet produktionens anvendelse af bedst tilgængelig teknik (BAT). Produktionen på Østrupvej 12, overholder gældende krav til BAT.

I forbindelse med afgørelsen har Hedensted Kommune vurderet, at ansøger har truffet de nødvendige foranstaltninger, for at forebygge og begrænse forurening fra produktionen. Hedensted Kommune har også vurderet, at husdyrbruget kan drives på Østrupvej 12, 7130 Juelsminde, uden at omgivelserne, herunder naboer, landskab og miljø, bliver væsentligt påvirket.

Afgørelsen indeholder en tilladelse til biaktivitet på husdyrbruget i form af varmforsyning af beboelse på husdyrbruget.

2. AFGØRELSE

Hedensted Kommune meddeler hermed miljøgodkendelse til produktionsarealet på adressen Østrupvej 12, 7130 Juelsminde, matrikel nr. 4a Østrup By, Glud, efter § 16a stk. 1 i Husdyrbrugloven³. Godkendelsen omfatter hele bedriften med kvægproduktion og et mindre hestehold. Det samlede produktionsareal bliver på 4.034 m². Derudover meddeles godkendelse til etablering af en plansilo på ca. 1.000 m².

Ved udnyttelse af denne godkendelse bortfalder Hedensted Kommunes miljøgodkendelse af den 19. juni 2014 efter § 12 i Husdyrloven⁴.

Godkendelsen omfatter

Godkendelsen er en ny samlet godkendelse af husdyrbruget.

Godkendelsen omfatter produktionsarealet på i alt 4.034 m², hvoraf en ny kostald udgør et produktionsareal på 1.745 m², en udvendig drivvej på 74 m² og kalvestalde under halvtag (40 m²). Herudover bygges der en plansilo, som er beliggende imellem den nye kostald og de eksisterende plansiloer. Produktionstypen i de eksisterende stalde ændres, og den største af de to eksisterende åbne beholdere til opbevaring af flydende husdyrgødning (gyllebeholdere) etableres med tæt overdækning.

Godkendelsen er meddelt på grundlag af oplysningerne i ansøgningen, og er betinget af, at vilkårene i kapitel 3 overholdes.

Ejendommen er omfattet af § 16a, stk. 1 i Husdyrbrugloven, da ammoniakemission er på mere end 3.500 kg NH₃-N pr. år. Da det er et kvægbrug, er der ikke tale om et IE-brug⁵, og husdyrbruget er derfor ikke omfattet af særreglerne for IE-brug.

Godkendelsen gælder kun det ansøgte. Der må ikke ske ændringer i husdyranlæg, gødningsopbevaringsanlæg eller lignende, før ændringen er anmeldt, og Hedensted Kommune har truffet afgørelse.

Vurdering

Hedensted Kommune vurderer, at husdyrbruget med de stillede vilkår, ikke vil medføre væsentlige miljømæssige påvirkninger, og at det kan drives på en måde, som er forenelig med hensynet til omgivelserne.

I forbindelse med afgørelsen har Hedensted Kommune vurderet, at ansøger har truffet de nødvendige foranstaltninger for at forebygge og begrænse forurening fra produktionen. Hedensted Kommune har også vurderet, at husdyrbruget kan drives på ejendommen Østrupvej 12, 7130 Juelsminde, uden at omgivelserne, herunder naboer, landskab og miljø, bliver væsentligt påvirket.

Husdyrbruget overholder Husdyrbruglovens beskyttelsesniveau for lugt, og Hedensted Kommune vurderer, at produktionen kan udvides uden væsentlige gener for naboer.

Produktionen overholder ligeledes Husdyrbruglovens beskyttelsesniveau for ammoniak, og det vurderes, at driften af husdyrbruget ikke vil forringe naturområdets tilstand.

Hedensted Kommune vurderer desuden, at den ansøgte drift af anlægget anvender "bedste tilgængelige teknik" (BAT).

Miljøgodkendelsen er ikke omfattet af reglerne om revurdering, jf. Husdyrbruglovens § 41 stk. 3.

³ Lovbekendtgørelse nr. 520 af 1. maj 2019 Bekendtgørelse af lov om husdyrbrug og anvendelse af gødning m.v. (Husdyrbrugloven).

⁴ Lovbekendtgørelse nr. 1486 af 4. december 2009 Bekendtgørelse af lov om miljøgodkendelse m.v. af husdyrbrug (Husdyrgodkendelsesloven/Husdyrloven) med senere ændringer.

⁵ IE-brug er husdyrbrug, der er omfattet af EU's direktiv om industrielle emissioner (Direktiv 2010/75/EU af 24. november 2010 om industrielle emissioner) samt BAT konklusion af den 21. februar 2017, som er indarbejdet i Husdyrbrugloven.

Tilladelse af biaktivitet

Hedensted Kommune tillader efter miljøbeskyttelseslovens § 19 biaktivitet med opvarmning af 260 m² beboelse på Østrupvej 12, 7130 Juelsminde.

Afgørelse om biaktivitetens påvirkning af miljøet

Opvarmning af beboelse med varme fra mælkekølingsanlæg er omfattet af miljøvurderingslovens bilag 2, punkt 3 Energiindustrien "a) Industri anlæg til fremstilling af elektricitet, damp og varmt vand (projekter, som ikke er omfattet af bilag 1)" og "b) Industri anlæg til transport af gas, damp og varmt vand (projekter, som ikke er omfattet af bilag 1)".

På baggrund af en VVM-screening vurderer Hedensted Kommune, at projektet ikke vil kunne påvirke miljøet væsentligt, og at projektet derfor ikke skal gennemgå en miljøvurdering (VVM).

Afgørelsen er truffet efter § 21 i Miljøvurderingsloven⁶.

Denne afgørelse er ikke en tilladelse, men alene en afgørelse om, at projektet ikke skal gennemgå en VVM-proces.

Vurdering af biaktivitet

Hedensted Kommune har samlet set vurderet, at projektet, på grund af dets karakter og beliggenhed, ikke giver anledning til væsentlig påvirkning af det omgivende miljø, både med hensyn til forurening, beskyttede, fredede områder samt menneskers sundhed.

2.1 Klagevejledning

Afgørelsen kan påklages til Miljø- og Fødevarerklagenævnet. Klagefristen udløber 4 uger efter, at afgørelsen er meddelt og offentligt annonceret. Godkendelsen er meddelt den 31. august 2022 og klagefristen udløber derfor den 28. september 2022.

Klage skal ske digitalt via Nævnenes Hus' hjemmeside: <https://naevneneshus.dk/>

Hvis afgørelsen ønskes prøvet ved en domstol, skal sagen være anlagt inden 6 måneder efter, at afgørelsen er meddelt⁷. Fristen regnes fra offentliggørelsesdatoen.

Den fulde klagevejledning til afgørelsen efter husdyrbrugloven ses sidst i afgørelsen og klagevejledning vedrørende afgørelser efter miljøbeskyttelsesloven og miljøvurderingsloven ses i bilag 3.

⁶ Lovbekendtgørelse nr. 1976 af 27. oktober 2021 om miljøvurdering af planer og programmer og af konkrete projekter (VVM) (Miljøvurderingsloven).

⁷ Jf. § 90 i Husdyrbrugloven, Miljøbeskyttelseslovens § 101 og Miljøvurderingslovens § 54.

3. VILKÅR

Hedensted Kommune fastsætter følgende vilkår efter Husdyrbruglovens § 27, stk. 1 og Husdyrgodkendelsesbekendtgørelsens⁸ § 36 for at sikre, at husdyrbruget med det ansøgte ikke vil have væsentlig virkning på miljøet.

3.1 Generelle forhold

1. Produktionen skal indrettes og drives i overensstemmelse med ansøgningen (ansøgnings-skema nr. 233227, version 1). Fremtidige godkendelsespligtige drifts- og bygningsmæssige ændringer skal anmeldes til, og godkendes af, Hedensted Kommune.
2. Vilkårene i denne tilladelse skal, hvis andet ikke er anført, være opfyldt, når afgørelsen udnyttes.
3. Et eksemplar af godkendelsen skal til enhver tid være tilgængeligt på husdyrbruget. Eventuelt driftspersonale skal være orienterede om de relevante dele af godkendelsen.
4. Den faste overdækning på gyllebeholderen skal etableres inden, at den ansøgt ændring af husdyrproduktionen og husdyranlægget udnyttes.
5. Ejendommen, herunder stalde, bygninger m.v., og dens omgivelser skal renholdes således, at der ikke forekommer væsentlige gener uden for ejendommens skel i form af røg, støv, ilde lugt eller uhygiejniske forhold, som, ifølge tilsynsmyndighedens vurdering, kan karakteriseres som væsentlig.
6. Ændringer i ejerforhold/driftsansvarlig skal meddeles til tilsynsmyndigheden senest en måned efter ændring.

3.1.1 Landskabelige hensyn

7. Eksisterende beplantning ved beholdere til opbevaring af husdyrgødning og øst for staldanlægget på egen ejendom skal vedligeholdes som slørende beplantning.
8. Plansiloen må maksimalt være 14 meter bred og 71 meter lang.
9. Ny kostald må maksimalt være 40 meter bred og 76 meter lang.
10. Ny kostalds udtryk skal være sammenfaldende med farvevalget på den eksisterende bygningsmasse.

3.2 Anlæg

3.2.1 Produktionsvilkår

11. Dyretype, gulvtype og produktionsarealer skal være i overensstemmelse med oversigten i skema 1 på side 8. Staldenes placering fremgår af bilag 1.

⁸ Bekendtgørelse nr. 2225 af 27. november 2021 om godkendelse og tilladelse m.v. af husdyrbrug (Husdyrgodkendelsesbekendtgørelsen).

Skema 1, der viser dyretype, gulvtype og produktionsarealer på Østrupvej 12:

Bygning	Dyretype	Gulvtype	Ansøgt Staldstørrelse, m ²	Ansøgt Produktions- areal, m ²
Kalvestald	Ansøgt: Alle kvæg, heste, får og geder	Dybstrøelse	274	127
Opdræt	Ansøgt: Alle kvæg, heste, får og geder	Dybstrøelse	840	64
	Ansøgt: Alle kvæg, heste, får og geder	Dybstrøelse		366
Kostald	Ansøgt: Alle kvæg	Sengestald med fast gulv	2.571	36
	Ansøgt: Alle kvæg, heste, får og geder	Dybstrøelse		104
	Ansøgt: Alle kvæg	Sengestald med spalter (bagskyld el- ler ringkanal)		1.373
Fælles- hytte	Ansøgt: Alle kvæg, heste, får og geder	Dybstrøelse	34	25
Nye kalve- pladser un- der halvtag	Ansøgt: Alle kvæg, heste, får og geder	Dybstrøelse	64	40
Ny kostald	Ansøgt: Alle kvæg	Sengestald med fast gulv	3.020	45
	Ansøgt: Alle kvæg, heste, får og geder	Dybstrøelse		150
	Ansøgt: Alle kvæg, heste, får og geder	Fast drænet gulv med skraber og aj- leafløb		1.550
Hestestald	Ansøgt: Alle kvæg, heste, får og geder	Dybstrøelse	395	80
Udvidet drivvej	Ansøgt: Alle kvæg	Sengestald med fast gulv	90	74
Sum			7.288	4.034

12. Der skal til stadighed være en god staldhygiejne. Staldene skal løbende kontrolleres og renholdes, og det skal sikres at dybstrøelsesmætter altid er tørre.

3.2.2 Gødningsproduktion og -håndtering

13. Der skal anvendes gyllevogne med påmonteret pumpe og returløb, således at spild af flydende husdyrgødning undgås.

14. Håndtering af flydende husdyrgødning skal foregå under opsyn, således at spild undgås, og der tages størst muligt hensyn til omgivelserne.

15. Udbringning af husdyrgødning skal ske efter godt landmandskab, og der skal, så vidt det er muligt, tages hensyn til vind- og vejrforhold.

3.3 Husdyrbrugets påvirkninger på omgivelserne

3.3.1 Lugt

Ingen vilkår, udover de stillede vilkår 5, 11 og 12.

3.3.2 Ammoniak og natur

Ingen vilkår. Vilkår 11 sikrer, at staldsystemet har den gulvtype, som er ansøgt og vurderet, produktionsarealets størrelse og dyretypen i staldanlægget.

3.3.3 Støj (herunder transporter) og øvrige emissioner

16. Husdyrbrugets støjbelastning, målt udendørs som det ækvivalente, konstante, korrigerede støjniveau i dB(A), målt ved nærmeste skel til nabobeboelse må ikke overstige følgende grænseværdier:

Dagperiode	Tidsrum kl.	Grænseværdi
Mandag – fredag	07.00 - 18.00	55 dB(A)
Lørdage	07.00 - 14.00	55 dB(A)
Lørdage	14.00 - 18.00	45 dB(A)
Søn- og helligdage	07.00 - 18.00	45 dB(A)
Aftenperiode		
Aften	18.00 - 22.00	45 dB(A)
Natperiode		
Nat	22.00 - 07.00	40 dB(A)

Støjens spidsværdier må ikke overstige 55 dB(A) om natten. Støjgennemsnit skal regnes ifølge vejledningen⁹. Normal kørsel med traktor og landbrugsmaskiner, i forbindelse med markdrift, er ikke omfattet af støjgrænserne.

17. Husdyrbruget skal for egen regning dokumentere, at støjvilkår overholdes, hvis tilsynsmyndigheden finder det nødvendigt. Støjmålinger skal foretages på et tidspunkt, hvor husdyrbrugets aktiviteter svarer til maksimal drift, og foretages i punkter, der forinden er aftalt med tilsynsmyndigheden. Støjmålinger og beregninger skal udføres af et akkrediteret firma eller certificeret person i overensstemmelse med Miljøstyrelsens vejledninger 5/1984 og 5/1993¹⁰.

Dokumentation kan højst forlanges udført én gang årligt. Rapporten skal sendes til tilsynsmyndigheden senest 1 måned efter målingerne/beregninger er foretaget.

⁹ Vejledning fra Miljøstyrelsen, Ekstern støj fra virksomheder, 5/1984.

¹⁰ Vejledning fra Miljøstyrelsen, Beregning af ekstern støj fra virksomheder. 5/1993.

18. Rutinemæssig transport, vedrørende produktionen, til og fra ejendommen skal foregå på hverdage fra kl. 7.00 - 18.00.

3.3.4 Skadedyr

19. Der skal, ved behov, foretages effektiv fluebekæmpelse i overensstemmelse med de foreskrevne retningslinjer for fluebekæmpelse¹¹.

3.3.5 Affald og kemikalier

20. Farligt affald¹² og kemikalier skal til enhver tid opbevares miljømæssigt forsvarligt, således, at der ikke opstår fare for forurening af jord og grundvand. Det vil sige forsvarligt emballeret, under tag, på fast, tæt bund uden mulighed for spild til kloak, jord, vandløb, sø, hav eller grundvand.
21. Der må maksimalt opbevares et års forbrug af spildolie på ejendommen. I nærheden af olie- og kemikalieaffald skal der altid være sugemateriale til opsamling af evt. spild. Brugt opsamlingsmateriale skal opbevares og håndteres som farligt affald.

3.3.6 Vand og spildevand

22. Tagvand fra 2.705 m² ny kostald må, som ansøgt den 11. maj 2022, afledes til nedsivning, når de to faskiner er dimensioneret efter gennemsnitlig årsnedbør med klimafaktor, jævnfør skrifter fra Spildevandskomiteen¹³, og følgende afstandskrav fra nedsivningsanlæg (faskine) overholdes:
- Afstanden til staldanlæg er minimum 15 meter
 - Afstanden til anlæg til indvinding af vand, hvortil der stilles krav til drikkevandskvalitet, er mindst 25 meter.
 - Nedsivningsanlægget dimensioneres, placeres og udføres således, at der ikke opstår overfladisk afstrømning, overfladegener eller gener i øvrigt.
 - Afstanden fra nedsivningsanlægget til vandløb, søer og havet er mindst 25 meter.
23. Der må kun afledes tagvand til faskinerne¹⁴.
24. Støbte betonpladser med afløb til dræn skal til enhver tid holdes rene, så risiko for forurening af vandløb minimeres. Spild på betonpladserne skal straks opsamles.
25. Der må ikke foretages vask af gyllevogn, sprøjte eller andre markredskaber på befæstede pladser med afløb til dræn.

3.4 BAT (Bedst tilgængelig teknik)

3.4.1 Management

26. Husdyrbruget skal som minimum leve op til den redegørelse for anvendelse af BAT, som fremgår af ansøgningen og i denne miljøgodkendelses afsnit 4.4.
27. Drikkevandssystemet skal drives og vedligeholdes således, at spild undgås i videst muligt omfang.
28. Der skal være etableret fast overdækning på den eksisterende ca. 4.000 m³ beholder til opbevaring af flydende husdyrgødning. Den faste overdækning på gyllebeholderen skal etableres inden, at ansøgt ændring af husdyrproduktionen udnyttes, og inden, at den nye kostald ibrugtages.

¹¹ Vejledningen kan findes på hjemmesiden [www.agro.au.dk](http://agro.au.dk/fileadmin/DJF/Agro/Projekter/Vejledning_om_skadedyr/Retningslinier-for-fluebekaempelse.pdf) via dette link: http://agro.au.dk/fileadmin/DJF/Agro/Projekter/Vejledning_om_skadedyr/Retningslinier-for-fluebekaempelse.pdf.

¹² Regulativ for erhvervsaffald kan ses via www.hedensted.dk under Erhvervsaffald.

¹³ P.t. gældende er Spildevandskomiteens Skrift 30 "Opdaterede klimafaktorer og dimensionsgivende regnintensiteter. IDA Spildevandskomiteen 2014, af Gregersen, I.B. et al., DTU.

¹⁴ Vilkår 22 og vilkår 23 stilles i henhold til miljøbeskyttelseslovens § 19 og § 38 i spildevandsbekendtgørelsen (Bekendtgørelse nr. 1393 af 21. juni 2021 om spildevandstilladelser m.v. efter miljøbeskyttelseslovens kapitel 3 og 4). Afgørelsen kan jævnfør spildevandsbekendtgørelsens § 42 ikke påklages til anden administrativ myndighed.

29. Åbning af gyllebeholderens teltdug må kun ske i forbindelse med omrøring, tømning og udbringning af gylle.
30. Skader på teltoverdækningen skal repareres inden for en uge efter skadens opståen.
31. Såfremt en skade ikke kan repareres inden for en uge, skal der indgås aftale om reparation inden to hverdage efter skadens opståen. Tilsynsmyndigheden underrettes straks herom.

3.4.2 Driftsforstyrrelser og uheld

32. Husdyrbruget skal løbende vedligeholde og opdatere sin Beredskabsplan¹⁵, så spild og andet ukontrolleret udslip af forurenende stoffer forebygges, og sådan, at skadernes omfang, hvis der alligevel sker uheld, begrænses.
 - Planen skal til enhver tid være ajourført og være tilgængelig på husdyrbruget.
 - Eventuelt driftspersonale skal være orienterede om beredskabsplanen.

3.4.3 Ressourcer

33. Der skal føres driftsjournal med:
 - halvårligt forbrug af vand
 - halvårligt forbrug af el

3.5 Ophør af husdyrbruget

34. I tilfælde af virksomhedens lukning, skal tilsynsmyndigheden senest 4 uger efter, at beslutning herom er taget, have modtaget en plan for nedlukning og afvikling af anlæg samt oprydning på arealet. Såfremt planen ikke sikrer, at arealet efterlades i en tilfredsstillende miljømæssig tilstand, kan Hedensted Kommune forlange planen ændret.

3.6 Vær i øvrigt opmærksom på gældende lov

Hvis produktionsarealet udvides, eller der foretages andre ændringer i anlæggets udformning, end det som fremgår af denne miljøgodkendelse, skal ejer eller driftsherre ansøge kommunen, inden ændringen foretages.

3.7 Tilsyn og retsbeskyttelse

Hedensted Kommune har som tilsynsmyndighed ret til på ethvert tidspunkt, at kontrollere, at vilkårene for miljøgodkendelsen overholdes.

¹⁵ Bemærk, Husdyrgodkendelsesbekendtgørelsens § 44 stk. 3.

4. BESKRIVELSE OG VURDERING

Hedensted Kommune skal vurdere, om den ansøgte godkendelse af husdyrbruget, kan indebære væsentlig virkning på miljøet, herunder ved fastlæggelse af den maksimale ammoniakemission, som må komme fra husdyrbruget.

Ved vurderingen skal inddrages alle etableringer, udvidelser og ændringer af husdyrbruget, der er godkendt, tilladt eller afgjort efter anmeldelse inden for de seneste 8 år før afgørelsen træffes, dvs. siden 2014.

Ved ansøgninger, der indebærer opførelse af ny bebyggelse, skal det desuden indgå i vurderingen, om byggeriet er erhvervsmæssigt nødvendigt for ejendommens drift som landbrugsejendom.

I forbindelse med ansøgningen er der udarbejdet en miljøkonsekvensrapport. Miljøkonsekvensrapporten og ansøgningsmaterialet indeholder en beskrivelse og vurdering af det ansøgte væsentlige direkte og indirekte virkninger i forhold til:

- 1) Befolkningens og menneskers sundhed,
- 2) Biologisk mangfoldighed med særligt vægt på kategori 1- og -2 -natur samt bilag IV arter¹⁶,
- 3) Jordarealer, jordbund, vand, luft og klima,
- 4) Materielle goder, kulturarv og landskabet,
- 5) Samspillet mellem to, flere eller alle faktorer efter nr. 1-4 og,
- 6) Sårbarhed i forhold til risici for større ulykker eller katastrofer som følge af punkt nr. 1-5.

Ansøgers konsulent Christian Bach Knudsen, Velas I/S, Trigevej 20, 8382 Hinnerup, har via www.husdyrgodkendelse.dk indsendt en ansøgning, der indeholder en miljøteknisk redegørelse med tilhørende beregninger i skema 233227 og en miljøkonsekvensrapport. Den indsendte miljøkonsekvensrapport ses i denne miljøgodkendelses bilag 2.

I de efterfølgende afsnit har Hedensted Kommune vurderet ansøgers materiale. Hedensted Kommune har, hvor det er vurderet nødvendigt, suppleret med beskrivelse, beregninger og vurderinger, således at det sikres, at afgørelsen er truffet på det bedst mulige grundlag. Både ansøgers miljøkonsekvensrapport og Hedensted Kommunes vurderingsafsnit bør derfor læses som en samlet beskrivelse og vurdering af projektet, for at opnå den fulde forståelse af projektet.

4.1 Generelle forhold

I dette afsnit er beskrevet en række generelle forhold om ejendommens og produktionens ejerforhold og beliggenhed. Der beskrives, hvilke tidligere godkendelser der er baggrunden for den nuværende produktion. Hedensted Kommune skal endvidere vurdere, om der for det ansøgte er samdrift med andre husdyrproduktioner.

4.1.1 Ansøger og ejerforhold

Ejendommen Østrupvej 12, 7130 Julesminde, ejes af Henrik Graversen, Østrupvej 12, 7130 Juelsminde.

4.1.2 Tidligere godkendelser

Husdyrbruget har en § 12 miljøgodkendelse, af den 19. juni 2014 til malkekvægsproduktion. Godkendelsen omfattede 210 malkekøer af tung race (11.800 EKM), 159 kvier (6-25 mdr.), 66 kviekalve (0-6 mdr.), 105 tyrekalve (40-60 kg) og 5 heste (300-500 kg) samt 3 heste (u. 300 kg).

4.1.3 Biaktiviteter

Der er ingen godkendelsespligtige biaktiviteter i tilknytning til adressen Østrupvej 12, 7130 Juelsminde. Der er biaktivitet i form af varmforsyning fra mælkekølingsanlæg i tankrum, der benyttes til opvarmning af beboelsen på ejendommen. Beboelsen er 260 m². Varmen fra mælkekøling flyttes via en væske-vand varmepumpe over til boligens centralvarmeanlæg. Der er mellem

¹⁶ De forskellige naturtyper er beskrevet i afsnit 4.3.2.

staldanlæg og bolig nedgravet en ca. 50 meter rørføring indeholdende vand, der via veksler i boligen leverer varme og varmt vand til beboelsen.

Vurdering

Hedensted Kommune vurderer, at opvarmning af bolig på 260 m², der er beliggende i en afstand af ca. 50 meter fra staldanlæg med mælkekølingsanlæg, der forsyner beboelsen med varme og varmt vand, kan tillades efter miljøbeskyttelseslovens § 19 uden at stille særlige vilkår. Vi vurderer, at varmeforsyningen er udført i henhold til gældende standarder. Samtidig vurderer vi, at miljøvurdering ikke er påkrævet, da varmeforsyningen ikke væsentligt vil påvirke det omgivende miljø eller menneskers sundhed.

4.1.4 Afstandskrav

I forbindelse med udvidelsen af produktionsarealet på ejendommen etableres der en ny køstald, kalvebokse under halvtag og en ny drivvej, endvidere er der hestehold i en eksisterende stald.

Tablet 1. Afstandskrav. Afstande fra anlæg på Østrupvej 12 er angivet i tabellen. Samtidig oplyses det krav, som loven fastsætter som minimumsafstand mellem anlæg og omgivelser.

	Lovkrav, minimum	Målt afstand ¹
§ 6	Meter (m)	Meter (m)
Eksisterende eller kommuneplanlagt byzone eller sommerhusområde	50 m	744 m
Område i landzone der i lokalplan er udlagt til boligformål, blandet bolig- og erhvervsformål eller offentlige formål med henblik på beboelse, institutioner, rekreative formål og lignende.	50 m	830 m
§ 7		
Kategori 1 og 2 natur	10 m	Over 1000 m
§ 8		
Enkelt/fælles vandindvinding (Glud Vandværk)	25/50 m	121 m/2,6 km
Vandløb (herunder dræn og søer)	15 m	Ca. 700 m
Offentlig vej og privat fællesvej	15 m	15 m
Levnedsmiddelvirkosomhed	25 m	>25 m
Beboelse på ejendommen	15 m	Ca. 1 m ¹⁷
Naboskel	30 m	59 m
Nærmeste nabo	50 m	130 m

¹ Cirka-afstande, vejledende opmålt på digitalt kortmateriale. Afstande angivet til enkelte beboelse, samlet bebyggelse, byzone og øvrige forhold, er målt fra nærmeste staldanlæg.

² Afstand til naboskel fra eksisterende staldbygninger er ikke overholdt. Da bygningerne ikke ændres indeholder denne afgørelse ikke dispensation for overholdelse af afstandskrav.

¹⁷ Eksisterende stald.

Etablering, udvidelse og ændring af anlæg, der medfører forøget forurening eller forøgede gener for omgivelserne, skal overholde afstandskravene i husdyrbruglovens §§ 6, 7 og 8. I tabel 1 er anført afstandskravene samt de faktiske afstande til de pågældende områder fra bygningsmassen på Østrupvej 12.

Den nye kostald bliver på ca. 40 meter gange ca. 75 meter i alt på 3020 m². Hedensted Kommune har 11. maj 2022 modtaget ansøgning om byggetilladelse til 2.705 m² kostald. Stalden skal etableres i forlængelse af den eksisterende kostald. Farven vil være sammenfaldende med farvevalget på den eksisterende bygningsmasse. Den eksisterende bygningsmasse er med af-dæmpede farver. Den nye kostald er ansøgt etableret med matteret materiale i tagrygningen og uigennemsigtige vindstop. Der etableres ikke lysplader i tagfladen på den nye kostaldbygning.

Der etableres en drivvej imellem de to kostalde, der er placeret mod nord. Endvidere etableres der kalvebokse under halvtag.

Den nye plansiloen etableres imellem de eksisterende plansiloer og den nye kostald. Pladsen bliver på 14 m x 71 m i alt 994 m².

Vurdering

For nybyggeri skal det vurderes om afstandskravene i husdyrbruglovens § 6, 7 og 8 er overholdt. For § 6 gælder afstandskravene i forhold til byzone, lokalplaner i landzonen/ samlet bebyggelse og nabobeboelser, for §7 gælder afstandskravene i forhold til ammoniakfølsom natur (kategori 1 og 2 natur) og for § 8 gælder det minimumsafstande til hhv. vandforsyning, vandløb, offentlig og privat fællesvej, beboelse og naboskel m.v. Af tabel 1 fremgår det, at alle afstandskravene i husdyrbruglovens § 6, §7 og 8 overholdes.

4.1.5 Landskab og planmæssige forhold og omkringboende m.v.

De ansøgte nyetableringer på ejendommen er ligesom de eksisterende staldbygninger beliggende i landzone.

Ejendommens omkringliggende terræn er overvejende fladt, of husdyranlægget er omgivet af dyrkede marker. I området findes primært solitært beliggende landbrugsejendomme og boligparceller. Ca. 600 meter øst for ejendommen findes sommerhusområdet Pøt Strandby.

Kostalden, kalveboksene og plansiloen, samt etableringen af fast overdækning af gyllebeholderen på 4000 m², etableres i tilknytning til det eksisterende byggeri, hvilket medfører en samlet homogen bygningsmasse, hvor ejendommens bebyggelses- og færdselsarealer udgør en hensigtsmæssig helhed.

Den del af ejendommen, som bebygges er omfattet af følgende udpegninger i gældende kommuneplan for Hedensted Kommune:

- Særligt værdifulde landbrugsområder – I særligt værdifulde landbrugsområder skal jordbrugets (land og Skovbrug) erhvervsmuligheder prioriteres højt i forhold til andre interesser, ved overlap med andre, skal udviklingen tilpasses de enkelte interesser.
- Større sammenhængende landskaber (Hunds Hage) - De større sammenhængende landskaber skal som hovedregel friholdes for byggeri, anlæg, støj og menneskeskabt lys. Hvor byggeri eller anlæg tillades, skal byggeriet besidde en høj arkitektonisk kvalitet og samspillet med landskabet prioriteres højt.
- Kystnærhedszonen - Ejendommen ligger i kystnærhedszone, ca. 1,5 km nordvest for nærmeste kyst. For arealer i kystnærhedszonen må der kun meddeles landzonetilladelse, hvis det ansøgte har helt underordnet betydning i forhold til de nationale planlægningsinteresser i kystområderne.

Hedensted Kommunes samlede vurdering er, at det ansøgte ikke vil være i strid med kystnærhedszonens overordnede formål og kommuneplanens landskabelige udpegninger, da byggeriet opføres i tilknytning til ejendommens eksisterende bebyggelse, så denne vil fremstå som en tæt og samlet bygningsmasse og er nødvendigt for driften af landbrugsejendommen.

Se tabel 2 for oversigt over landskabelige udpegninger.

Tabel 2 Landskabelige udpegninger. Tabellen viser landskabelige udpegninger (kilde Hedensted Kommuneplan 2021-2033 via digitale data på Hedensted Kommunes hjemmeside www.Hedensted.dk og plan-data.dk), for området, hvor husdyrbrugets staldanlæg på Østrupvej 12, 7130 Juelsminde, er beliggende.

Landskabelige udpegninger	
Naturområder med særlig naturbeskyttelsesværdi	Kategori 2 ¹⁸ overdrev ca. 570 m nordøst for staldanlægget.
Økologisk forbindelse	Langs vandløb Kællingegrøften, som er ca. 750 vest for anlægget mod vest. Skoven Ca. 750 meter sydøst for staldanlægget. Skoven ca. 1 km nordøst for staldanlægget.
Bevaringsværdige landskaber/større sammenhængende landskaber	Ejendommen er beliggende indenfor udpegnin-gen Hunds Hage.
Områder med særlig geologisk værdi	Bjerrelide er ca. 3 km vest for staldanlægget.
Rekreative interesseområder	Rekreativt område ved Glud Bæk er beliggende ca. 675 meter nordvest for staldanlægget.
Værdifulde kulturmiljøer og bevaringsværdige landsbyer	Værdifuldt kulturmiljø '14. Jensgård og Tønballe-gård' er beliggende ca. 150 meter nordøst for husdyrbruget. I området er 'Jensgård – Fredning 1', der er af kulturhistorisk bevaringsværdi. Ca. 1 km mod nordvest er Værdifuldt kulturmiljø '7. Nørby'.
Kirkeomgivelser	Ca. 1,5 km nordvest for husdyrbruget er Glud Kirke – fjernomgivelser.
Kystnærhedszonen	Ligger indenfor kystnærhedszonen.
Lavbundsarealer	Langs Kællingegrøften vest for Østrupvej 12.
Skovrejsningsområder	Husdyrbruget er ikke beliggende i område, hvor skovrejsning er hverken ønsket uønsket.
Fredede områder	'Jensgård – Fredning 1' er ca. 1 km nordøst for Østrupvej 12.
Beskyttede naturarealer (§3) og skove	Beskyttet natur inden for 1.000 m fra ejendommen: Eng som er beliggende ca. 700 m vest for ejendommen. Fire søer i en afstand af 700-1000 m fra anlægget på Østrupvej 12.

¹⁸ Kategori 1 er kvælstoffølsom natur samt habitatnatur beliggende indenfor Natur2000 områder. Kategori 2 er heder, moser og overdrev over en fast defineret størrelse og kategori 3 er kvælstoffølsom natur, der er beskyttet efter naturbeskyttelseslovens § 3 samt ammoniakfølsomme skove.

	Vandløbet Kællingegrøften er registreret beskyttet og er ca. 750 meter vest for anlægget. 2 skovområder, § 21, er beliggende Ca. 2,5 km nordøst for husdyrbruget. Herudover er der ca. 800 m sydøst fra anlægget gammel skovjordbund, hvilket også er i skove ca. 1,3 km øst og nordøst for staldanlægget. Skovene er potentielt ammoniakfølsomme.
Strandbeskyttelseslinje	Ved kysten ca. 1,3 km øst for husdyrbruget.
Klitfredningslinje	-
Skovbyggelinje	Der er ikke skovbyggelinje, hvor anlægget er beliggende og nye anlæg etableres.
Sø- og å-beskyttelseslinje	-
Kirkebyggelinje	Ca. 1 km mod nordvest er Kirkebyggelinje for Glud.
Fortidsmindelinje	Nærmeste fortidsmindeareal er ca. 940 meter sydsydvest for husdyrbruget.
Beskyttede sten- og jorddiger	Nærmeste beskyttede dige er registreret ca. 130 meter nordøst for ejendommen Østrupvej 12.

Vurdering

I forbindelse med godkendelse efter husdyrbruglovens regler, skal de landskabelige hensyn for hele husdyrbrugets placering varetages.

Området, hvor anlægget ligger, er i kommuneplanen 2021-2033, udpeget som særligt værdifuldt landbrugsjord. Landskabet i området består af spredt bebyggelse, og det er karakteristisk for området, at læhegn bryder landskabet. For at varetage de landskabeligt hensyn, sættes der vilkår til nybyggeriets placering og materialevalg, samt at den eksisterende beplantning skal vedligeholdes. Da landskabet ud over læhegnene er kendetegnede ved den spredte bebyggelse, stilles der ikke vilkår om etablering af yderligere læhegn.

Hedensted Kommune vurderer, at nyetableringerne af staldanlæg kan ske uden at påvirke det omkringliggende landskab væsentligt.

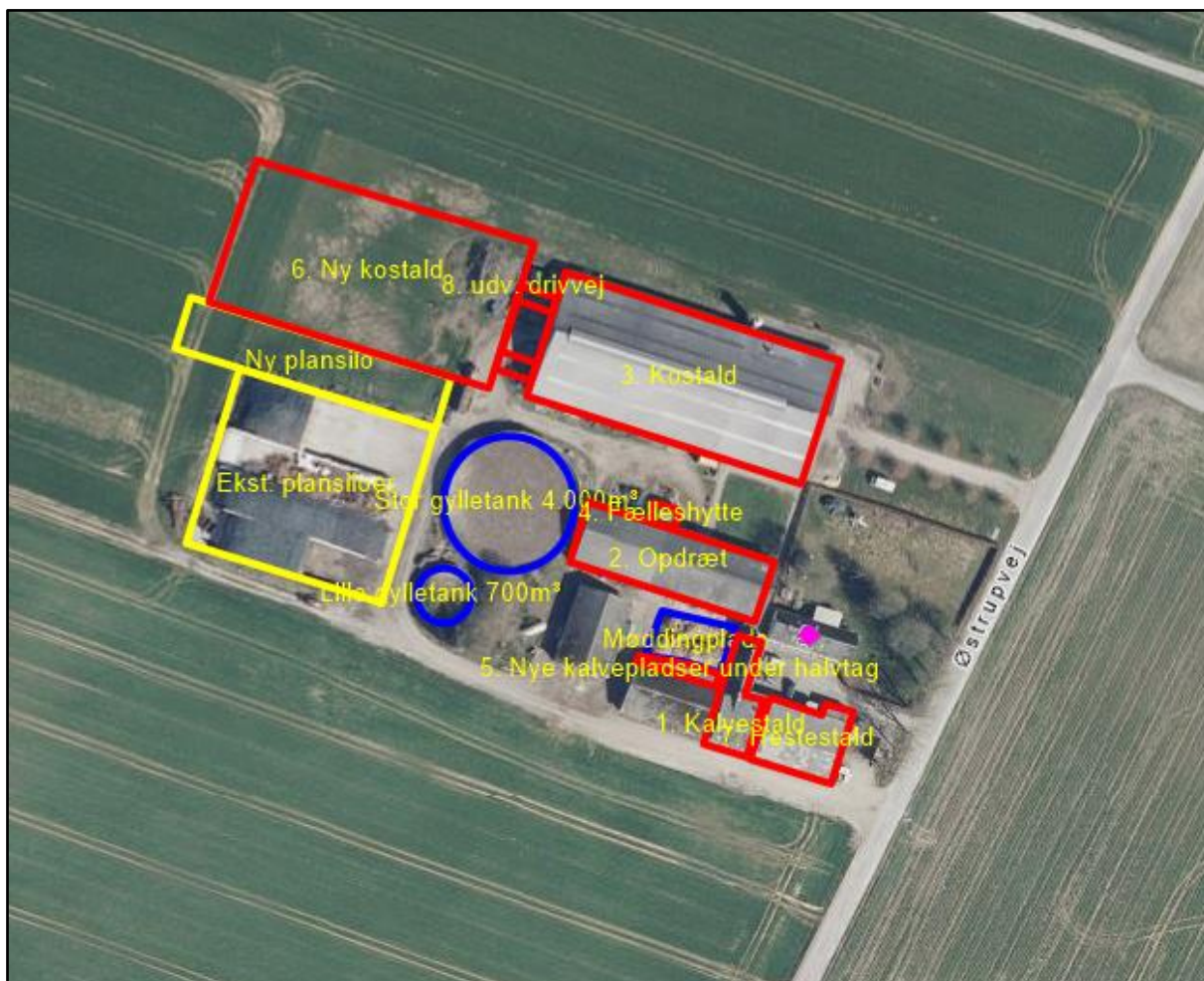
4.2 Anlæg

4.2.1 Beskrivelse af staldindretning mm.

I dette afsnit beskrives den fremtidige indretning og drift af staldanlægget samt, hvor dyrene har mulighed for at afsætte gødning (produktionsareal). Herudover er Hedensted Kommunes vurdering i forhold til behov for vilkår.

Staldanlægget består af eksisterende kostald, en kviestald (opdræt), kalvestald og en fælleshytte med et produktionsareal på i alt 2.045 m². Hertil inddrages der i de eksisterende stalde yderligere 50 m² produktionsareal, samt der etableres en ny kostald på ca. 3.000 m² med et produktionsareal på 1.745 m², nye kalvepladser, 40 m², under halvtag, og ny drivvej med et produktionsareal på 74 m², i alt 1859 m² nyt produktionsareal. Samtidigt etableres der hestehold i en eksisterende bygning med et produktionsareal på 80 m². Så det samlede produktionsareal bliver på i alt 4.034 m². Se figur 1 og tabel 3.

Ved "produktionsareal" forstås det areal i fast placerede husdyranlæg, hvor dyrene kan opholde sig, og har mulighed for at afsætte gødning. Oplysninger om produktionsareal, staldsystem og dyretype kan ses i tabel 3 og i bilag 1 ses en skitse over staldens indretning med markering af produktionsareal.



Figur 1. viser inddelingen af bygningerne, gødningsanlæg samt plansiloer på ejendommen Østrupvej 12, 7130 Juelsminde. © Hedensted Kommune.

Table 3. Produktionsareal, gulvtype og tilhørende dyretype i de enkelte staldafsnit er vist i tabellen.

Bygning	Dyretype	Gulvtype	Ansøgt Staldstørrelse, m ²	Ansøgt Produktionsareal, m ²	Nudrift Staldstørrelse, m ²	Nudrift Produktionsareal, m ²
Kalvestald	Ansøgt: Alle kvæg, heste, får og geder	Dybstrøelse	274	127	274	127
Opdræt	Ansøgt: Alle kvæg, heste, får og geder	Dybstrøelse	840	64	840	50
	Ansøgt: Alle kvæg, heste, får og geder	Dybstrøelse		366		366
Kostald	Ansøgt: Alle kvæg	Sengestald med fast gulv	2.571	36	2571	0
	Ansøgt: Alle kvæg, heste, får og geder	Dybstrøelse		104		104
	Ansøgt: Alle kvæg	Sengestald med spalter (bagskyld eller ringkanal)		1.373		1.373
Fælleshytte	Ansøgt: Alle kvæg, heste, får og geder	Dybstrøelse	34	25	34	25
Nye kalvepladser under halvtag	Ansøgt: Alle kvæg, heste, får og geder	Dybstrøelse	64	40	0	0
Ny kostald	Ansøgt: Alle kvæg	Sengestald med fast gulv	3.020	45	0	0
	Ansøgt: Alle kvæg, heste, får og geder	Dybstrøelse		150	0	0
	Ansøgt: Alle kvæg, heste, får og geder	Fast drænet gulv med skraber og ajleafløb		1.550	0	0
Hestestald	Ansøgt: Alle kvæg, heste, får og geder	Dybstrøelse	393	80	0	0
Udvidet drivvej	Ansøgt: Alle kvæg	Sengestald med fast gulv	90	74	0	0
Sum			7.288	4.034	3.719	2.045

Der er i forbindelse med ansøgningen ansøgt om fire typer flexgrupper i staldene:

- 1) Alle kvæg, Heste, Får, og Geder; dybstrøelse: her under indgår følgende dyretyper og staldsystemer
 - Malkekøer, kvier og stude på dybstrøelse
 - Ammekøer, slagtekalve (over 6 mdr.) på dybstrøelse
 - Kalve, (under 6 mdr.) på dybstrøelse
 - Heste, dybstrøelse
 - Får og geder på dybstrøelse
- 2) Alle kvæg; Fast drænet gulv med skraber og ajlefløb: her under indgår følgende dyretyper og staldsystemer
 - Malkekøer, kvier og stude på drænet gulv med skraber og ajlefløb
 - Ammekøer, slagtekalve (over 6 mdr.) på drænet gulv med skraber og ajlefløb
- 3) Alle kvæg; Sengestald med spalter (bagskyl eller ringkanal): her under indgår følgende dyretyper og staldsystemer
 - Malkekøer, kvier og stude på sengestald med spalter (kanal, bagskyl eller ringkanal)
 - Ammekøer, slagtekalve (over 6 mdr.) på sengestald med spalter (kanal, bagskyl eller ringkanal)
- 4) Alle kvæg; Sengestald med fast gulv: her under indgår følgende dyretyper og staldsystemer
 - Malkekøer, kvier og stude. Sengestald med fast gulv
 - Ammekøer, slagtekalve (over 6 mdr.). Sengestald med fast gulv

Vurdering

Dyretyper, staldsystemer og produktionsarealet er grundlaget for beregninger af lugt og ammoniakfordampning fra stald og lager. For at fastholde forudsætningerne for beregningerne i skema 233227, og dermed miljøpåvirkningen fra ejendommen, er der stillet vilkår til produktionsarealet, dyretype og staldsystem.

Hedensted Kommune vurderer, at der med det indsendte skema er redegjort for emissioner fra 4.034 m² produktionsareal på ejendommen, og at der ved de stillede vilkår, sikres at forudsætningerne kan overholdes.

4.2.2 Beskrivelse af opbevaringsanlæg til husdyrgødning

Der er to gyllebeholdere på ejendommen. En gyllebeholder på 4.000 m³ og en på 700 m³, herudover er der 1.300 m³ opbevaringskapacitet i fortank og gyllekanaler.

Ensilagesaft og restvandet fra ensilagepladserne bliver ledt til beholderen på 700 m³, og denne beholder indgår derfor ikke i opbevaringskapaciteten af husdyrgødning. Beholderen indgår dog i ansøgningen til opbevaring af flydende husdyrgødning, jævnfør indsendt skema nr. 233227.

På ejendommen er der i den store beholder og i fortank og kanaler en samlet opbevaringskapacitet på:

Gyllebeholder 1: 4.000 m³
Fortank / Kanaler: 1.300 m³
Samlet kapacitet: 5.300 m³

Det ansøgte dyrehold forventes at producere omtrent 11.605 m³ gylle årligt. I forbindelse med udvidelsen af dyreholdet vil opbevaringskravet på 9 mdr. opfyldes vha. lejede opbevaringskapacitet. Der vil blive etableret fast overdækning på den eksisterende gyllebeholder på 4.000 m³.

Ud over gyllebeholderne er der en møddingsplads på 240 m², afløb fra den opsamles i separat beholder.

Dybstrøelsen fra staldene ligges på møddingspladsen eller udbringes direkte ud på markerne.

Vurdering

Hedensted Kommune vurderer, at de stillede vilkår om gødningshåndtering sikrer, at dette sker på en sådan måde, at risikoen for uheld er begrænset, og ikke vil være til væsentlig gene for omkringboende. I øvrigt skal gødningshåndtering og gødningsopbevaring opfylde gældende regler.

Tilstrækkelig opbevaringskapacitet på ejendommen, vurderes i forbindelse med tilsyn ud fra det aktuelle dyrehold.

4.3 Husdyrbrugets påvirkninger på omgivelserne

Ved behandlingen af en ansøgning om godkendelse skal kommunen vurdere og varetage en række forskellige forhold og hensyn vedrørende påvirkning af natur, miljø og landskab samt gener for omgivelserne. I forhold til mange miljøpåvirkninger er kommunens opgave i høj grad, at efterse, at oplysningerne i ansøgningen er fyldestgørende og korrekte.

Miljøpåvirkningerne fra husdyrbrug vil navnlig bestå i lugtgener, ammoniakemission, herunder afsætningen på nærliggende ammoniakfølsom natur, og – hvis anlægget er omfattende eller placeret i sårbart landskab m.v. – landskabspåvirkning. Herudover kan som eksempler nævnes gener og miljøbelastning som følge af støj, transport, lys, støv, fluer, affald, energi- og vandforbrug eller uheld.

4.3.1 Lugt

Lugtemissionen er beregnet i det digitale ansøgningsystem www.husdyrgodkendelse.dk, ud fra oplysninger om den ansøgte husdyrproduktion. Der beregnes antal lugtenheder ud fra det valgte staldsystem og antal m² produktionsareal. Dette omregnes til en geneafstand¹⁹, inden for hvilken der kan forventes væsentlige lugtgener.

Grænseværdierne er forskellige i forhold til, i hvilket område naboer er bosiddende. I byzone er grænseværdien 5 odour units (OU_E/m³)^{20,21}, i samlet bebyggelse (8 enkelt boliger indenfor 200 m radius)²² 7 OU_E/m³ og enkelt bolig (uden landbrugspligt) i landzone 15 OU_E/m³. Landzone betegnes som landbrugets erhvervsområde, og ejendomme beliggende i landzone skal kunne tåle større lugtgener fra husdyrbrug end boliger beliggende i f.eks. byzone.

Boliger på ejendomme med landbrugspligt er ikke omfattet af det generelle beskyttelsesniveau. Det vil sige at de ikke indgår i vurderingen af, om der ligger enkeltboliger eller samlet bebyggelse inden for de beregnede afstande.

Af ansøgningskema 233227 version 1 fremgår, at lugtgeneafstandene til enkeltbolig, samlet bebyggelse og byzone er overholdt.

Der er 736,7 meter til nærmeste byzone/sommerhusområde (Pøt Strandby), 357,1 meter til nærmeste samlet bebyggelse (Østrupvej 33), samt 310,4 meter til nærmeste enkelt bolig uden landbrugspligt. Beregningerne for det ansøgte produktionsareal viser, at der i






¹⁹ Den beregnede geneafstand fremkommer som ukorrigeret og korrigeret geneafstand. Den korrigerede geneafstand, er den afstand, der fremkommer, når der er korrigeret for vindretning og de enkelte staldbygningers indbyrdes beliggenhed og dyrenes placering i disse.

²⁰ OU (odour units) er en international betegnelse for en lugtenhed.

²¹ I byzone gælder grænseværdien for hele byzoneområdet.

²² Grænseværdien på 7 OU_E/m³ gælder for en bolig i samlet bebyggelse, når der inden for en afstand af 200 meter fra boligen er flere end seks beboelsesbygninger på hver sin samlede fast ejendom uden landbrugspligt, som ikke ejes af den ansvarlige for driften af husdyrbruget. En beboelse kan således tælle med i en samlet bebyggelse; mens grænseværdien ikke skal gælde for denne beboelse, når den er en enkelt bolig i landzone.

byzone/sommerhusområde længere væk end 462,5 meter, ikke vil være væsentlige lugtgener fra stalden. Herudover viser beregninger, at der for samlet bebyggelse længere væk fra husdyrbruget end 308,5 meter ikke vil være væsentlige lugtgener, samt at for enkelt bolig er det beregnet, at der længere væk fra husdyrbruget end 111,8 meter ikke vil være væsentlige lugtgener (se figur 2.)

Bebyggelse	Kumulation	Model	Ukorrigeret geneafstand (m)	Korrigeret geneafstand (m)	Vægtet gennemsnitsafstand (m)	Genekriterie overholdt
 Kommune	0	FMK	111,8	111,8	333,4	Ja
 Østrupvej 10	0	FMK	111,8	111,8	310,4	Ja
 Østrupvej 8	0	FMK	111,8	111,8	181,1	Ja
 Østrupvej 33	0	NY	308,5	277,7	357,1	Ja
 Pøt Strandby	0	NY	462,5	462,5	746,6	Ja

Figur 2. Beregninger af lugtgeneafstand fra ansøgningsskema 233227. Af tabellen fremgår det, at husdyrbruget med det ansøgte produktionsareal på i alt 4.034 m² kan overholde lugtgenekriterierne til både enkelt bolig i landzone, uden landbrugspligt, samlet bebyggelse og byzoneområde.

Det fremgår af skema 233227, at lugtkonsekvenszonen er beregnet til 460 meter.

Kumulativ effekt og påvirkning af omgivelserne

I skemaet, der er vist i figur 2, er der ikke beregnet i forhold til kumulation²³ fra andre husdyrbrug, som kan medføre en påvirkning for de omkringboende, da de er beliggende mere end 100 m væk fra enkelt bolig og 300 m væk fra samlet bebyggelse og byzone.

Vurdering

Husdyrbrugsloven fastlægger et bestemt beskyttelsesniveau for lugt fra staldanlæg.

Vurderingen, af om den ansøgte produktion lever op til Husdyrbruglovens krav med hensyn til lugtgener, baseres på beregning af lugtgeneafstande i det elektroniske ansøgningssystem.

Lugtgeneafstanden er et udtryk for, hvor langt væk fra produktionen, der vil kunne opleves uacceptable lugtgener. Lugtemissionen beregnes ikke som et gennemsnit i løbet af året, men på baggrund af perioder med spidsbelastning. Der anvendes derfor oplysninger om den maksimale belægning. Det vurderes ud fra ovennævnte beregninger, at ejendommens lokaliseringsforhold er tilfredsstillende i forhold til lugt, og at den ansøgte produktion ikke vil give anledning til væsentlige lugtgener for omkringboende til produktionen på Østrupvej 12.

Hedensted Kommune vurderer således, at husdyrbruget kan fortsætte som produktionsarealgodkendt husdyrbrug uden, at Kommunen skal stille særlige lugtreducerende vilkår.

²³ Ved kumulation forstås at flere omkringliggende husdyrbrug har en konsekvensradius for lugt der lapper over hindanden og lapper over i forhold til konsekvensradius fra den aktuelle produktion. I praksis vil det betyde, at der kan opleves lugt fra mere end ét husdyrbrug.

Med de stillede vilkår 5 om generelle forhold og vilkår 12 om god staldhygiejne og rengøring, vurderer Hedensted Kommune, at husdyrbruget ikke giver anledning til væsentlig lugtgener for omgivelserne.

4.3.2 Ammoniak og natur

Den samlede ammoniakemission fra anlægget er 4.376,7 kg NH₃-N/år. For 8 år siden var ammoniakemissionen på 2.675 kg NH₃-N/år, det samme som i eksisterende drift, nudrift. Den beregnede meremission er på 1.701,7 kg NH₃-N/år.

Der er ikke sket ændringer inden for de seneste 8 år, der har medført en ændret ammoniakemission fra produktionsanlægget. I forhold til beregning af kvælstofdeposition til omkringliggende naturområder, er der lovgivningsmæssigt specifikke krav til den tilladte deposition på områderne. Kravene stilles i forhold til det enkelte naturområdes beskyttelsesniveau, hvor naturen er inddelt i 3 kategorier²⁴ af kvælstoffølsom natur, kategori 1, kategori 2 og kategori 3 natur.

8-års reglen

For at undgå en række små udvidelser, der hver især ikke har en væsentlig mervirkning; men der samlet set kan have en væsentlig påvirkning, er det fastlagt, at merdepositionen vurderes både ud fra den aktuelle ændring fra nudrift til ansøgt drift, samt ændringen i forhold til det tilladte dyrehold 8 år tidligere.

For det ansøgte projekt er der i skema 233227 beregnet den forventede kvælstofdeposition til omkringliggende naturområder. I beregningerne indgår en ruhed for oplandet til det respektive naturpunkt og i selve naturpunktet.

Kategori 1 område – habitatområde

Kategori 1-natur er de nærmere opregnede ammoniakfølsomme naturtyper, der fremgår af opstillingen i husdyrgodkendelsesbekendtgørelsens bilag 3, pkt. D, hvis de er beliggende

inden for et Natura 2000-område²⁵, uanset størrelse. Det er endvidere en betingelse, at de er omfattet af udpegningsgrundlaget, og at de er kortlagt. Ligeledes er heder og overdrev i øvrigt omfattet, såfremt de er beliggende inden for et Natura 2000-område og omfattet af § 3 i naturbeskyttelsesloven²⁶.

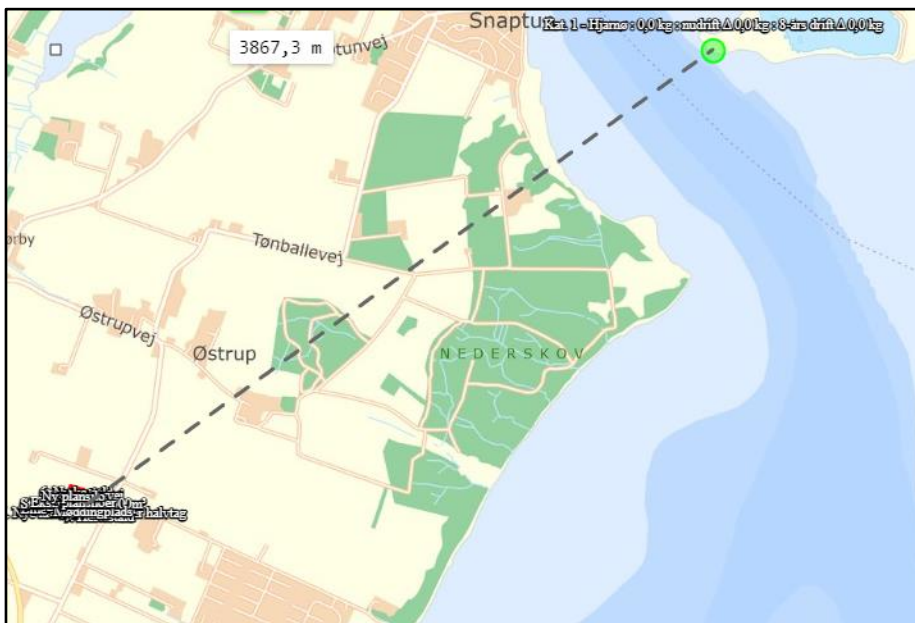
Nærmeste kategori 1-natur er grå/grøn klit med naturtype 2130, som er beliggende ca. 3,9 km mod nordøst. Naturtypen er med i udpegningsgrundlag for Natura 2000 område nr. 56 "Horsens Fjord, havet øst for og Endelave". Natura 2000 området rummer Habitat område H52 "Horsens Fjord, havet øst for og Endelave" og Fuglebeskyttelsesområde F36 "Horsens Fjord, havet øst for og Endelave".

Der er ikke vurderet i forhold til kumulation med andre husdyrbrug, i nærheden af naturområdet, da der i forbindelse med udvidelsen af husdyrproduktionen, er beregnet en mer- og totaldeposition på 0,0 kg N/ha/år. Beskyttelsesniveauet for området er dermed overholdt.

²⁴ Kategori 1 er kvælstoffølsom natur samt habitatnatur beliggende indenfor (internationale naturbeskyttede områder) Natura2000 områder. Kategori 2 er heder, moser og overdrev over en fast defineret størrelse, og kategori 3 er kvælstoffølsom natur, der er beskyttet efter naturbeskyttelseslovens § 3 samt ammoniakfølsomme skove.

²⁵ Natura 2000 er en generel betegnelse for international beskyttet natur. Alle Internationale Beskyttelsesområder, EF fuglebeskyttelsesområder og Ramsarområder (hav) er samtidig også Natura 2000 områder.

²⁶ Lovbekendtgørelse nr. 1986 af 27. oktober 2021 om naturbeskyttelse (Naturbeskyttelsesloven).



Figur 3. Afstand til Natura 2000 område nr. 56 "Horsens Fjord, havet øst for og Endelave".

Vurdering

Det vurderes på baggrund af afstanden til det nærmeste Natura 2000 område og beregningerne i det digitale ansøgningssystem Husdyrgodkendelse.dk, at det ansøgte ikke har nogen indvirkning på kategori 2 natur i Natura 2000 området, og at beskyttelsesniveauet er overholdt.

Kategori 2 natur

Kategori 2-natur er visse ammoniakfølsomme naturtyper uden for Natura 2000-områder i form af højmoser, lobeliesøer, heder, der i sig selv er større end 10 ha og omfattet af naturbeskyttelseslovens § 3, og overdrev, der i sig selv er større end 2,5 ha og omfattet af naturbeskyttelseslovens § 3.



Figur 4. Afstand til nærmeste kategori 2 natur.

Staldanlægget ligger ca. 3,75 km fra nærmeste kategori 2 natur, som er et overdrev beliggende sydvest for staldanlægget.

Der er i Husdyrgodkendelse.dk beregnet en mer- og totaldeposition på 0,0 kg N/ha/år. Beskyttelses niveauet for området er dermed overholdt.

Vurdering

Hedensted Kommune vurderer på baggrund af afstanden til Kategori 2 naturområdet, og beregningerne i Husdyrgodkendelse.dk, at det ansøgte ikke har nogen indvirkning på kategori 2 naturområdet, og at beskyttelsesniveauet er overholdt.

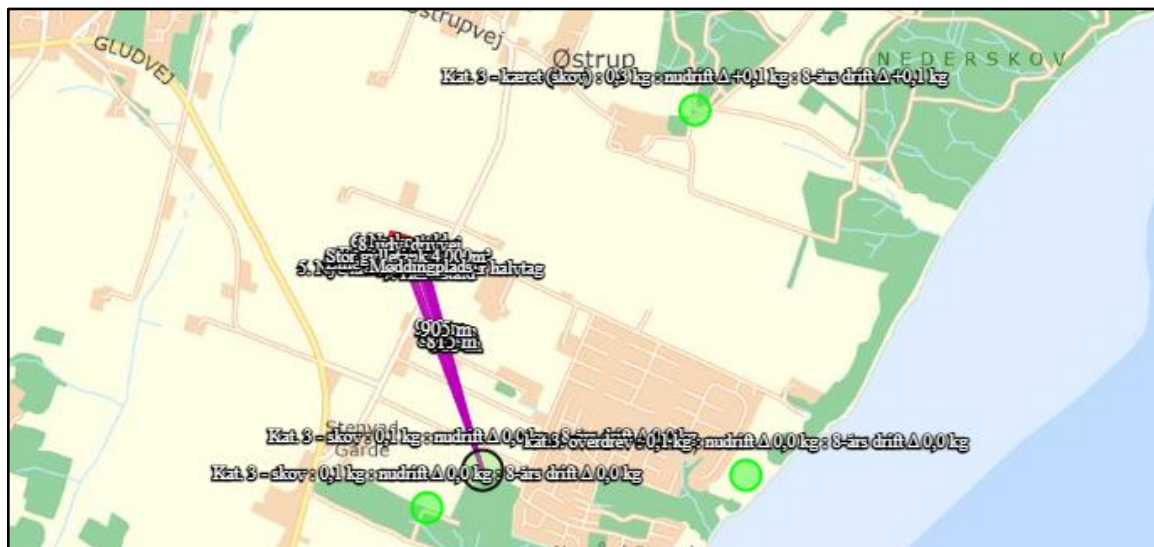
Kategori 3 natur

Kategori 3 natur er ammoniakfølsom natur, der ikke er omfattet af kategori 1 eller 2, det vil jævnfør bekendtgørelsen sige § 3-beskyttede²⁷ heder, moser, overdrev, samt ammoniakfølsomme skove, men ikke enge, søer og vandløb.

I følge husdyrgodkendelsesbekendtgørelsen kan der til kategori 3-natur ikke stilles krav til merdeposition af ammoniak fra husdyrbruget på op til 1,0 kg N/ha/år.

Der er beregnet til de 4 nærmeste kategori 3 naturpunkter, et overdrev og 3 skovområder. Overdrevet er beliggende ca. 1.500 meter øst for anlægget, og der er beregnet merdeposition på 0,0 kg N/ha/år. Der ligger to skovområder syd/sydpøst for anlægget. Skovene er ca. 880 m og 980 m fra anlægget, og der er til de to skove beregnet en merdeposition på 0,0 kg N/ha/år. For hver af de tre arealer er der beregnet en samlet total deposition fra anlægget på 0,1 kg N/ha/år. Skovområdet mod nord er beliggende ca. 1.200 m fra anlægget, og der er beregnet en merdeposition på 0,1 kg N/ha/år og en totaldeposition på 0,3 kg N/ha/år.

Se beregningspunkterne i forhold til husdyrbruget i figur 5.



Figur 5. Placeringen af de nærmeste kategori 3 naturområder omkring anlægget. Grøn markering er nærmeste punkt i naturområdet.

Vurdering

Da den beregnede merdeposition til kategori 3 naturen er mindre end afskæringskriteriet på 1,0 kg, vurderer Hedensted Kommune, at det ansøgte overholder kriterierne for kategori 3 natur.

Andre beskyttede naturtyper og søer

Søer er som udgangspunkt ikke ammoniakfølsomme, og forventes at være fosfor-begrænsede. Det ansøgte må dog ikke medføre en tilstandsændring i naturområder omfattet af naturbeskyttelseslovens § 3, herunder søer. Der vurderes ikke at være risiko herfor med det ansøgte, da der til søer og til det nærmeste engområde, som er beliggende ca. 750 m mod vest, er beregnet en merdeposition på 0,1 kg N/ha/år og en total deposition på 0,3 kg N/ha/år.

²⁷ Jævnfør § 3 i Naturbeskyttelsesloven.

Staldanlæg i relation til Bilag IV-arter

Der er ikke registreret bilag IV arter, i området, men anlægget er beliggende indenfor udbredelsesområdet for bilag IV²⁸ arterne: odder, markfirben, spidssnudet frø, stor vandsalamander og sydflagermus, strandtudse²⁹. Der er ikke indtastet observationer af bilag IV arter i Naturbasen¹⁵ i området omkring anlægget og på baggrund af dette og på grund af afstanden mellem anlægget og naturområderne, vurderer Hedensted Kommune desuden, at der ikke er krav om at foretage en nærmere miljøkonsekvensvurdering, jf. Habitatbekendtgørelsen³⁰.

Kommunens samlede vurdering af anlægget:

Det er kommunens samlede vurdering, at den ansøgte drift, med de hertil stillede vilkår, er foreneligt med habitatdirektivforpligtelsen og beskyttelsen af arealer omfattet af naturbeskyttelseslovens § 3. Hedensted Kommune vurderer ligeledes, at der ikke er belæg for at stille yderligere vilkår om ammoniakreducerende teknologi.

Det vurderes, på baggrund af ovenstående vurderinger af naturområderne, at projektet ikke vil forringe levevilkårene for dyre- og plantearter omfattet af Habitatdirektivets Bilag IV.

Hedensted Kommune stiller vilkår 11 om produktionsarealet, gulvtypen og dyretypen.

4.3.3 Støj (herunder transporter) og øvrige emissioner

Ud over lugt og ammoniakemission kan der fra et husdyrbrug være gener fra støj, støv, fluer/skadedyr, lys, transporter.

Støj

De væsentligste støjkluder er vurderet til at være støj fra landbrugsmaskiner og støj fra malkeanlæg.

Kompressoren til malkeanlægget er placeret indendørs, hvorved støjen bliver begrænset. Der er opmærksomhed på at døre/porte er lukkede ved brug.

Vakuumpumpen ved malkeanlægget er lydisoleret og frekvensstyret.

For så vidt angår støj fra landbrugsmaskiner, vil der dagligt forekomme kørsel ved fodertilberedning, udfordring m.v. Herudover vil der forekomme sæsonbetingede kørsel ved gylleudbringning (efterår/forår) og markarbejde.

Da der er forholdsvis langt til nærmeste nabo, og støj søges dæmpet ved valg af støj-svag teknologi samt afskærmning, og al unødigt tomgangskørsel søges undgået, vurderes anlæggets aktiviteter ikke at give anledning til væsentlige støjgener.

Herudover er der ingen støj fra ventilationsanlæg om natten og normalt ingen aktiviteter i nattetimer uden for sæsonbetonede aktiviteter med jordbehandling og høst af afgrøder.

²⁸ Rådets direktiv 92/43/EØF om bevaring af naturtyper samt vilde dyr og planter, med senere ændringer, artikel 12.

²⁹ Therkildsen, O.R., Wind P., Elmeros, M., Alnøe, A.B., Bladt, J., Mikkelsen, P. Johansson, L.S., Jørgensen, A.G., Sveegaard S. & Teilmann J. 2020. Arter 2012-2017. NOVANA. Aarhus Universitet, DCE – Nationalt Center for Miljø og Energi, 208 s. - Videnskabelig rapport fra DCE - Nationalt Center for Miljø og Energi nr. 358. <https://dce2.au.dk/pub/SR358.pdf>.

¹⁵ Kan tilgås på <https://www.fugleognatur.dk/> Tjekket den 12. marts 2021.

³⁰ 6 stk. 1 jf. §§ 7-8 i bekendtgørelse nr. 2091 af 12. november 2021 om udpegning og administration af internationale naturbeskyttelsesområder samt beskyttelse af visse arter (Habitatbekendtgørelsen).

Tabel 4 om støj. Tabellen viser ansøgers oplysninger om husdyrbrugets støjkilder.

Støjkilde	Placering	Tidsinterval	Tiltag mod støjkilder
Ventilationsanlæg	Naturlig ventilation	Ingen støj	Der forekommer ikke støj fra ventilationsanlæg, da der er naturlig ventilation i alle staldafsnittene
Kompressor til malkeanlæg	Ved malkecenter	Der malkes med malkeanlæg to gange i døgnet	Placeret indendørs
Højtryksrensere	Brug af højtryksrensere til vask af stalde sker indendørs.	Højtryksrensere anvendes ca. 25 timer om året i forbindelse med rengøring af stalde og maskiner	Højtryksrenseren vedligeholdes
Mælkekøling	Tankrum	Ingen generende støj	Placeret indenfor
Traktordrevet fuldfordervogn	Ved plansilo	Læsning samt blanding af foder	Ved Plansiloer
Aflæsning af foder	I foderlade		Tomgangskørsel undgås
Kørsel med ensilage	Ved plansilo	Der vil være periodisk støj ved kørsel med ensilage	Maskinerne vedligeholdes, tomgangskørsel undgås
Ensilering	Ved plansilo	Der vil være periodisk støj ved ensilering. I høst og ensilering af foderafgrøder vil der kunne forekomme perioder med aktivitet med redskaber og maskiner hele døgnet.	Maskinerne vedligeholdes, tomgangskørsel undgås.
Håndtering af gylle		Der vil være periodisk støj ved omrøring og pumpning af gylle	
Håndtering af dybstrøelse		Der vil være periodisk støj ved læsning af dybstrøelse	
Transport til og fra ejendommen		Brugen af traktor er normalt begrænset til at foregå i dagtimerne, dog må der påregnes støj udover dagstimerne i forbindelse med sæsonbetonet arbejde, ved eksempelvis ensilering, forårsarbejde, høst og efterårsarbejde	Der undgås så vidt muligt tomgangskørsel.

Transport

Der er to tilkørselsveje til gårdanlægget. Disse veje sikrer, at trafikken afvikles hensigtsmæssigt med de hensyn, der skal tages til naboer, veterinære forholdsregler osv. Det vurderes at der ved udkørsel fra anlægget er gode oversigtsforhold. Det samlede antal af transporter forventes at stige.

Hver anden dag bliver der afhentet mælk, med lastbil. Ved en højere produktion stiger antallet af transporter ikke eftersom der blot afhentes en større mængde.

Kørsel i forbindelse med levering af brændstof og andre varer, forventes uændret.

Det tilstræbes at holde kørslen i spidsbelastningsperioderne inden for normal arbejdstid.

Ejendommen ligger i et landområde. Hovedparten af arealerne ligger omkring ejendommen. Det betyder, at gylle- og fodertransporter til og fra disse arealer foregår i landområde uden at berøre tæt beboede områder. Transporten af gylle til aftalearealer længere væk foregår med lastbil, som indgår naturligt i det samlede trafikbillede, uden at dette vil medføre øgede gener for omgivelserne.

Table 5 om transporter på husdyrbruget på Østrupvej 12, 7130 Juelsminde.

Transporttype	Antal transporter pr. år i nuværende drift	Antal transporter pr. år i ansøgt drift	Tidspunkt	Hyppeghed	Forskel i antallet af transporter
Lastbiltransporter:					
Kraftfoder	26	26		Hver 14. dag	
Afhentning af mælk	183	183	Morgen	Hver 2. dag	
Døde dyr	12	12		Ved behov	
Levende dyr	52	52		Ugentlig	
Diverse	107	107			
Antal	380	380			
Traktor:					
Gyllekørsel	210	395		Sæson	185
Fast gødning	50	100		Sæson	50
Grovfoder	375	495		Sæson	120
Halm	20	20		Sæson	
Transporter i alt	1.035	1.390			

Vurdering

Med udgangspunkt i ejendommens placering i landskabet, afstanden til omkringboende, samt oplysninger om støjkluder fra ansøgningsmaterialet, vurderer Hedensted Kommune, at der med de stillede vilkår ikke vil være væsentlige støjgener for omgivelserne. Hedensted Kommune har ikke foretaget vejledende beregning af støj, og har heller ikke bedt ansøger foretage beregning.

Støv

Der kan forekomme støv ved blanding af foder, særligt når der hentes halm. Støv fra interne transporter, samt støv fra de forskellige transporter til og fra ejendommen, er væsentlige støvkluder.

Lys

Der er i dag 5 lysstofrør som er tændt som natbelysning i den eksisterende kostald. Den nye stald vil opføres med samme grad af lysintensitet.

Ansøger oplyser, at der ikke skal opsættes lysplader i den nye kostald således, at der ikke kommer lysudstråling fra tagfladen i den nye stald. I den nye stald bliver ventilationen i tagrygningen af matteret materiale, så lyspåvirkningen bliver dæmpet. Vindstop er af ugenomsigtigt materiale. Terrænforskellen gør, at de ejendomme som ligger nord for Østrupvej 12 ligger lavere end den eksisterende og ansøgte stald. Lyspåvirkningen til naboerne vurderes af ansøger til alene at stamme fra tagrygningen, som kommer til at bestå af matteret materiale. Lyspåvirkningen fra siden af den eksisterende og fremtidig stald vurderes alene at være synlig ved kørsel på Østrupvej nord for husdyranlægget, og

denne lyspåvirkningen vil blive reduceret, når gardinerne er trukket for i staldene. Lyspåvirkningen af omgivelserne er forsøgt begrænset så meget som muligt fra anlægget, samtidig med at der er tilstrækkeligt med lys i forbindelse med arbejde i staldene.

Der er opsat arbejdsbelysning i de eksisterende stalde. Arbejdes belysningen er ikke kraftigere end hvad der er normen for et husdyrbrug af denne størrelse.

Der kommer ikke til at ske væsentlige ændringer i udendørsbelysningen for husdyranlægget.

Hedensted Kommune vurderer, at der ikke vil være væsentlige gener fra støv, og lys uden for ejendommen. Hedensted Kommune stiller vilkår 5 om generelle forhold, og vilkår 16-18 om støj.

4.3.4 Skadedyr

Generel bekæmpelse af skadedyr

Bekæmpelse af skadedyr foretages efter anvisninger fra Aarhus Universitet, Institut for Agroøkologi. I forbindelse med dyreholdet kan der forekomme gener fra skadedyr (rotter, mosegrise m.v.), som skal afhjælpes, samt gener fra fluer, som skal bekæmpes effektivt. Der kan være en risiko for opformering af fluer og andre skadedyr. Det er derfor vigtigt at der opretholdes en god hygiejne, og daglig rengøring er en væsentlig parameter til bekæmpelse af fluer.

Fluegener

Fluebekæmpelse gennemføres vha. kontinuerlig rengøring af dybstrøelsesarealerne på husdyranlægget.

Rottebekæmpelse

Rottebekæmpelse foretages efter indberetning og i samarbejde med kommunen. Desuden følges de forbyggende foranstaltninger, som er fastlagt i bekendtgørelse om forebyggelse og bekæmpelse af rotter³¹.

Vurdering

Hedensted Kommune vurderer, at det, med de stillede vilkår 5 om generelle forhold og vilkår 19, om at der skal foretages effektiv fluebekæmpelse i overensstemmelse med de foreskrevne retningslinjer for fluebekæmpelse, vil sikres, at der ikke forekommer væsentlige gener fra fluer og skadedyr fra husdyrbruget.

4.3.5 Reststoffer, affald og naturressurser

Døde dyr

Døde dyr opbevares under kadaverkappe, hvor de ikke kan ses fra offentlig vej, og med god afstand til naboer. Dyrene placeres på spalter, så de ikke rører jorden. Der er indgået aftale med DAKA om afhentning af døde dyr, som afhentes efter behov. Det vurderes, at opbevaring af døde dyr lever op til de gældende krav, og ikke er til gene for naboer.

Affald og kemikalier

Generelt bemærkes, at al affald vil blive bortskaffet i henhold til kommunens affaldsregulativ. Beskrivelse af opbevaringsforhold og bortskaffelse er beskrevet i nedenstående.

³¹ Bekendtgørelse nr. 1686 af 18. december 2018 om forebyggelse og bekæmpelse af rotter (Rottebekendtgørelsen).

Fast forekommende affald

Table 6 viser affald på husdyrbruget.

	Opbevaring	Bortskaffelse
Forbrændingseget affald ISAG kode: 19.00	Container på ejendommen	Affald bortskaffes i henhold til kommunens affaldsregulativ
Jern ISAG kode: 23.00	I tilknytning til eksisterende bygninger	Afhændes af skrothandler
Landbrugsplast ISAG kode: 52.00	Container på ejendommen	Affald bortskaffes i henhold til kommunens affaldsregulativ

Olie- og kemikalieaffald

Spildolie opbevares i maskinhuset. Der er fast gulv i maskinhus og ingen afløb. Der er i maskinhuset opsugende materiale (kattegrus, savsmuld mv.), som anvendes ved spild af olie.

Affald fra veterinære lægemidler: opbevares i aflåst rum/skab.

Medicinrester og tom emballage returneres til dyrlæge eller afhændes til kommunens modtageordning for farligt affald.

Sprøjtemidler og rester heraf opbevares i aflåst container uden afløb i maskinhus.

Rengøringsmidler opbevares ved malkerobotterne, og rester heraf og beholdere fra rengøringsmidler bortskaffes via leverandøren.

Vurdering

Hedensted Kommune vurderer, at de stillede vilkår om opbevaring og håndtering af farligt affald og afhændelse af spildolie vil sikre, at risikoen for spild til omgivelser er minimeret, og at farligt affald på virksomheden ikke vil udgøre en fare for det omgivende miljø.

El- og vandforbrug

Ventilation

Alle stalde er naturligt ventilerede, og der er derfor ikke energiforbrug til ventilation. Ved eventuel opsætning af nye ventilatorer til mekanisk ventilering i de varme sommermåneder vælges vandrette ventilatorer, der har et lavere energiforbrug end lodrette ventilatorer.

Malkning

Der udføres eftersyn af malkeanlæg, der sikrer, at anlægget kører energimæssigt forsvarligt.

Ansøger har etableret varmegenvinding fra malkekøler til opvarmning af drikkevand til dyrene og opvarmning af stuehuset.

Transport

Køretøjer vedligeholdes og tomgangskørsel undgås. Ansøger har fokus på at minimere antal transporter. Logistikken mellem foderopbevaring, blandedanlæg og stalde er indrettet, så afstanden giver færrest mulige driftstimer, hvilket minimerer energiforbruget på ejendommen. Det forventes, at det årlige forbrug af dieselolie er 30.000 l.

Belysning

Der er energibesparende skumringsbelysning i den nyeste stald, og der anvendes lavenergilystofrør.

Under eksisterende drift bruges der et årligt elforbrug på 160.000 kWh. Det forventede årlige elforbrug ved udvidelsen udgør ca. 250.000 kWh.

Vandforbrug

Bedriftens drikkevandsinstallationer rengøres og efterses jævnligt med henblik på at undgå spild. Eventuelle lækager identificeres og repareres hurtigst muligt. Der er et relæ, der afbryder vandforsyningen, hvis denne bliver for stor.

Kølevandet fra køling af mælken genanvendes til drikkevand til køerne.

Vandforbruget i nuværende drift er ca. 10.000 m³, og med den ansøgte produktion forventes, at vandforbruget bliver ca. 21.725 m³ om året.

Vurdering

På baggrund af ovenstående vurderer Hedensted Kommune, at det ikke er nødvendigt at stille vilkår om at reducere energi- og vandforbrug yderligere, der sættes dog vilkår i BAT-afsnit om halvårlige aflæsning af el- og vandforbrug.

Spildevand

Den årlige mængde af rengøringsvand og drikkevandsspild er estimeret til 4.028 m³.

Spildevandet fra staldanlægget afledes til gyllebeholderen. Denne mængde er medregnet i kapacitetsopgørelsen.

Regnvand fra møddingspladsen ledes til separat opsamlingsbeholder.

Regnvand og ensilagesaft fra ensilagepladserne bliver opsamlet i eksisterende ajlebeholder.

Tagvand fra staldbygningerne afledes til nedsivning via faskiner.

Sanitært spildevand fra stuehus afledes til septiktank.

Vurdering

Hedensted Kommune vurderer, at der ikke vil være væsentlig risiko for forurening af overfladevand i forbindelse med spildevandshåndteringen.

I forbindelse med projektet etableres der ny staldbygning, hvor tagvandet føres til faskine.

Risikoen for forurening af overfladevand fra ejendommen vurderes at være begrænset, da der er afløb til ajlebeholder fra drivvejen og plansiloerne, samt at afløbene fra møddingspladsen går til gyllebeholderen.

Der er stillet vilkår om, at støbte betonpladser skal holdes rene, og spild skal opsamles. Nedsivning af tagvand fra den nye kostald tillades, jævnfør reglerne i miljøbeskyttelsesloven og tilhørende bekendtgørelser, i denne afgørelse.

4.4 Bedste tilgængelige teknik (BAT)

I dette afsnit redegøres der for anvendelse af Bedst Tilgængelige Teknik (BAT) og miljøteknologi, med henblik på reduktion af ammoniakemissionen fra anlægget.

For husdyrbrug med en emission på over 750 kg NH₃-N pr. år skal ammoniakemissionen fra det samlede anlæg, reduceres til et niveau svarende til emissionen ved anvendelse af den bedste tilgængelige teknik (BAT).

Beregning af produktionens BAT-niveau i forhold til ammoniakfordampningen fra stald og lager er beregnet i www.husdyrgodkendelse.dk i ansøgningsskema 233227. Kommunen skal på baggrund af ansøgningen foretage en vurdering af, om ansøger har valgt teknikker og teknologier, der lever op til den fastlagte emissionsgrænseværdi som helhed, og herefter stille nødvendige og relevante vilkår til indretning, drift og egenkontrol.

Kravet om BAT gælder både eksisterende og nyetablerede dele af anlægget, når der søges om etablering, ændring eller udvidelse af en produktion.

Den samlede BAT beregning fremgår af nedenstående figur 6. BAT-kravet for anlægget er beregnet til 4.444 kg NH₃-N/år, og den faktiske ammoniakemission er beregnet til 4.377 kg NH₃-N/år, og kravet til BAT er dermed overholdt med 68 kg NH₃-N/år.

Figur 6 viser beregning af BAT-krav og faktisk ammoniakemission fra staldanlægget ved anvendelse af miljøteknologi og typen af de ansøgte staldanlæg.

Samlet BAT beregning ? ⓘ			
	Stalde	Lagre	Total
Samlet BAT krav (kg NH ₃ -N /år)	3913	531	4444
Faktisk emission (kg NH ₃ -N /år)	4036	341	4377
Forskel (kg NH ₃ -N /år)	-	-	68
Vejlædende BAT Overholdt?	-	-	Ja

For at opnå det beregnede emissionsniveau, er der i nogle af staldene anvendt senge-stald med spalter (bagskyl eller ringkanaler). Herudover etableres der teltoverdækning af gyllebeholderen på 4.000 m³, for at kunne overholde BAT-kravet for staldanlæggene. BAT-krav for flexgruppen kvæg fastsættes ud fra dyretype og staldsystem med det relativt højeste reduktionskrav og den højeste ammoniakfordampningsfaktor. BAT-krav til eksisterende stalde svarer til tabelværdien for staldtypen. BAT-kravet kan være lavere i den aktuelle situation, hvis der er fastsat vilkår til den eksisterende stald i en tidligere godkendelse/tilladelse.

Vurdering

Hedensted kommune vurderer, at BAT-krav for emissionen af ammoniak, som er beregnet til 4.444 kg NH₃-N pr. år, er det krav, som husdyrbruget skal overholde. Den faktiske emission af ammoniak er beregnet til 4.377 kg NH₃-N pr. år. Anlægget overholder således BAT-kravet for ammoniakemission, når der etableres fast overdækning af gyllebeholderen på 4000 m³.

Den nye stald indrettes med staldsystemer, der lever op til BAT kravet uden teknologi, og Hedensted kommune vurderer, at husdyrbruget kan drives uden væsentlige indvirkninger på miljøet, såfremt vilkårene i denne tilladelse overholdes. Hedensted Kommune stiller vilkår om den ansøgte overdækning af gyllebeholderen på 4.000 m³, som ansøger har valgt for at opfylde BAT-krav med det ansøgte staldanlæg. Det er et vilkår, at den faste overdækning af beholderen etableres inden der sker ændring i husdyrproduktionen og den ansøgte nye kostald ibrugtages.

4.5 Miljøkonsekvensrapport

Ansøger har sammen med miljøansøgningen fremsendt en miljøkonsekvensrapport. Miljøkonsekvensrapporten giver en samlet beskrivelse af projektet og dets miljøkonsekvenser, som kan danne grundlag for såvel en offentlig debat samt for den endelige beslutning om projektets gennemførelse. Rapporten skal desuden sikre, at projektet bliver tilpasset omgivelserne, så miljøet ikke påvirkes unødigt. I rapporten indgår en kortlægning og vurdering af projektets direkte og indirekte påvirkninger på det omgivende miljø, herunder:

- 1) Befolkningens og menneskers sundhed,
- 2) Biologisk mangfoldighed med særligt vægt på kategori 1- og -2 -natur samt bilag IV arter,
- 3) Jordarealer, jordbund, vand, luft og klima,
- 4) Materielle goder, kulturarv og landskabet,
- 5) Samspillet mellem to, flere eller alle faktorer efter nr. 1-4 og,

6) Sårbarhed i forhold til risici for større ulykker eller katastrofer som følge af punkt nr. 1-5.

Ansøgers konsulent Velas I/S ved Christian Bach Knudsen, har via www.husdyrgodkendelse.dk indsendt en ansøgning, der indeholder en Miljøteknisk redegørelse med tilhørende beregninger i skema 233227 og en miljøkonsekvensrapport. Den indsendte miljøkonsekvensrapport ses i denne miljøgodkendelses bilag 2.

Hedensted Kommune har medtaget oplysninger fra miljøkonsekvensrapporten i miljøgodkendelsen under de relevante afsnit.

4.5.1 Alternativ løsning

Eftersom der er tale om en tilbygning til den eksisterende kostald er alternative placeringer ikke overvejet, eftersom en selvstændig bygning vurderes som mere markant i landskabet. Det vurderes at det valgte projekt er det mest hensigtsmæssige for de nuværende planer for husdyranlægget.

Vurdering

Eftersom placeringen af det nye byggeri medvirker til, at hele ejendommen virker som en samlet enhed, er det ikke relevant at vurdere en alternativ placering af husdyrbruget.

4.6 Samlet vurdering

I forbindelse med afgørelsen har Hedensted Kommune ud fra det indsendte materiale samt vores kendskab til husdyrbruget vurderet, at ansøger har truffet de nødvendige foranstaltninger, for at forebygge og begrænse forurening fra produktionen. Hedensted Kommune har vurderet, at husdyrproduktionen anvender BAT i tilstrækkelig grad.

Hedensted Kommune har også vurderet, at husdyrbruget med de stillede vilkår kan drives på Østrupvej 12, 7130 Juelsminde, uden at omgivelserne, herunder naboer, landskab og miljø, bliver påvirket væsentligt.

5. HØRINGER OG OFFENTLIGGØRELSE

5.1 Høring

Ansøgninger om miljøgodkendelse, efter § 16a i Husdyrbrugloven, er omfattet af krav om udvidet høring. Ansøgningen blev offentliggjort på Hedensted Kommunes hjemmeside den 15. juni 2022 med frist for bemærkninger til projektet den 27. juni 2022. Hedensted Kommune har ikke modtaget bemærkninger i den anledning eller anmodning om at se udkast til afgørelse.

Inden kommunen træffer afgørelse, efter § 16a i Husdyrbrugloven, skal Kommunalbestyrelsen fremsende udkast til afgørelse eller en orientering om udkastet til afgørelse til naboer og andre berørte med oplysning om fristen på mindst 30 dage til at kommentere udkastet.

Hedensted Kommune har foretaget parts- og nabohearing af naboer³² samt beboelser inden for den beregnede lugtkonsekvensradius, som er beregnet til 460 m fra husdyrbruget med en frist for afgivelse af bemærkninger på 30 dage. Høringen af naboer og omkringboende er foretaget i perioden fra den 29. juli 2022 til den 28. august 2022.

Der er i høringsperioden fra tre ejendommen indkommet bemærkninger om lypåvirkning, lugtoplevelser og gene fra transport og trafik. Der er ikke modtaget bemærkninger til udkastet af den 29. juli 2022 fra ansøger i høringsperioden.

Hedensted Kommune har på baggrund af de modtagne kommentarer i høringsperioden fra husdyrbrugets rådgiver modtaget supplerende oplysninger og en opdateret miljøkonsekvensrapport. De modtagne oplysninger er, hvor Hedensted Kommune har fundet det nødvendigt, indarbejdet i den endelige afgørelse. Herudover har Hedensted Kommune foretaget nødvendige rettelser og præciseringer.

5.2 Offentliggørelse

Godkendelsen bekendtgøres ved annoncering på Miljøstyrelsens hjemmeside Digital MiljøAdministration (dma.mst.dk) den 31. august 2022, samt via Hedensted Kommunes hjemmeside (www.hedensted.dk).

5.3 Kopimodtagere:

- Velas I/S pr. e-mail til rådgiver
- Miljø- og Fødevareministeren ved Miljøstyrelsen
- Styrelsen for Patientsikkerhed, Tilsyn og Rådgivning Nord
- Danmarks Fiskeriforening
- Ferskvandsfiskeriforeningen for Danmark
- Danmarks Naturfredningsforening
- Rådet for Grøn Omstilling
- Dansk Ornitologisk Forening
- Danmarks Sportsfiskerforbund
- VejleMuseerne
- Glud Museum

³² Med naboer menes nabomatrikler, der grænser op til matriklen, hvor husdyrbrugsanlægget er beliggende.

6. KLAGEVEJLEDNING

Husdyrbrugloven

Der kan klages over afgørelsen til Miljø- og Fødevareklagenævnet af:

- Ansøgeren
- Styrelsen for Patientsikkerhed, Tilsyn og Rådgivning Nord
- Enhver med en individuel, væsentlig interesse i afgørelsen
- Klageberettigede foreninger og organisationer

Afgørelser vil blive offentlig bekendtgjort på www.hedensted.dk og på Digital Miljøadministration, dma.mst.dk den 31. august 2022. Klagefristen er fire uger efter datoen for offentliggørelse. Klagefristen regnes for overholdt, når klager har godkendt og betalt gebyr/bestilt en faktura i Klageportalen senest kl. 23.59 på den dag, hvor klagefristen udløber.

Klagefristen udløber den 28. september 2022.

Hvis du ønsker at klage over denne afgørelse, kan du klage til Miljø- og Fødevareklagenævnet.

Du klager via Klageportalen, som du finder via www.naevneneshus.dk, eller www.borger.dk eller www.virk.dk. Du logger på Klageportalen med NEM-ID. En klage er indgivet, når den er tilgængelig for Hedensted Kommune via Klageportalen. Når du klager, skal du betale et gebyr på 900,- kr. for borgere og 1.800,- kr. for virksomheder, organisationer og offentlige myndigheder.

I Klageportalen sendes din klage automatisk først til Hedensted Kommune. Hvis Hedensted Kommune fastholder afgørelsen, sender Hedensted Kommune klagen videre til behandling i nævnet via Klageportalen. Du får besked om videre sendelsen.

Miljø- og Fødevareklagenævnet afviser din klage, hvis du sender den uden om Klageportalen, medmindre du forinden er blevet fritaget for brug af Klageportalen. Hvis du ønsker at blive fritaget for at bruge Klageportalen, skal du sende en begrundet anmodning til Hedensted Kommune. Hedensted Kommune videresender din anmodning til nævnet, som herefter beslutter om, du kan fritages. Se betingelserne for at blive fritaget på www.naevneneshus.dk.

Hvis afgørelsen ønskes prøvet ved en domstol, skal sagen være anlagt inden 6 måneder efter, at afgørelsen er meddelt. Fristen regnes fra offentliggørelsesdatoen.

For klagevejledning i forhold til biaktivitet til opvarmning af beboelse kan klagevejledning ses i bilag 3.

Der kan ikke klages over tilladelsen til nedsivning af tagvand.

7. ØVRIGE FORHOLD

7.1 Udnyttelsesfrist

Miljøgodkendelse bortfalder, hvis den ikke er udnyttet inden 6 år efter, at den er meddelt. Hvis en del af miljøgodkendelsen ikke er udnyttet, bortfalder godkendelsen for denne del, jævnfør Husdyrbruglovens § 59a, stk. 1.

Med "udnyttet" menes, at det ansøgte bygge- og anlægsarbejde er etableret og taget i brug, hvis en ansøgning omfatter bygge- og anlægsarbejder.

Kontinuitet

Hvis den meddelte miljøgodkendelse ikke har været udnyttet, helt eller delvist, i tre på hinanden følgende år betragtes det som kontinuitetsbrud. Herved bortfalder den del af miljøgodkendelsen, der ikke har været udnyttet de seneste tre år, jævnfør Husdyrbruglovens § 59a, stk. 2. Et staldafsnit er udnyttet fuldt ud, når mindst 25 % af produktionsarealet udnyttes med mindst 50 % af det mulige inden for rammerne af dyrevelfærdskrav eller andre relevante krav.

7.2 Revurdering af miljøgodkendelse

Husdyrbruget er ikke omfattet af regelmæssig revurderingspligt, jævnfør Husdyrgodkendelsesbekendtgørelsen.

I denne afgørelse er det kontrolleret, at husdyrbruget opfylder BAT-krav.

7.3 Tilladelse efter anden lovgivning

Godkendelsen omfatter udelukkende ejendommens erhvervsdel og forholdet til Husdyrbrugloven. Godkendelser/tilladelser i forhold til anden lovgivning skal søges separat, og ejer har ansøgt om at tagvand fra ny kostald afledes til nedsivning via faskiner, hvilket Hedensted Kommune meddeler tilladelse til i denne afgørelse. Ejer er selv ansvarlig for, at indhente øvrige fornødne godkendelser eller tilladelser. Det kan blandt andet være: byggetilladelse, tilladelse til spildevandsafledning, tilladelse til afledning af overfladevand, nedrivningstilladelse herunder tilladelse til anvendelse af byggeaffald. Husdyrbruget skal til enhver tid leve op til gældende regler i love og bekendtgørelser – også selvom disse regler måtte være skærpede i forhold til denne godkendelse.

Husdyrbrugets biaktivitet er tilladt med denne afgørelse, jf. Miljøbeskyttelsesloven og Miljøvurderingsloven.

Miljøgodkendelsens Bilag 1 Oversigtstegning af anlægget



Miljøgodkendelsens Bilag 2 Miljøkonsekvensrapport

Miljøkonsekvensrapport med ikke teknisk resumé, miljøteknisk redegørelse og vurderinger. Beregninger i skema 233227 i www.husdyrgodkendelse.dk er udeladt i miljøgodkendelsen.

Se miljøkonsekvensrapporten via særskilt link på Hedensted Kommunes hjemmeside.

Miljøkonsekvensrapport

Kvægbrug

Østrupvej 12, 7130 Juelsminde



Skema nr. 233227
Indsendt d. 16/03-2022
Opdateret 17-08-2022
Til Hedensted kommune

Miljøgodkendelsens Bilag 3 Klagevejledning

Miljøbeskyttelsesloven

Afgørelsen om husdyrbrugets biaktivitet kan i henhold til miljøbeskyttelseslovens § 91 og § 98 påklages til Miljø- og Fødevareklagenævnet af

- Ansøgeren,
- Sundhedsstyrelsen Embedslægeinstitutionen Nord
- Enhver med en individuel, væsentlig interesse i afgørelsen, klageberettigede foreninger og organisationer.

Afgørelser vil blive offentlig bekendtgjort på Hedensted Kommunes hjemmeside www.hedensted.dk den 31. august 2022. Klagefristen er fire uger efter datoen for offentliggørelse. Klagefristen regnes for overholdt, når klager har godkendt og betalt gebyr/bestilt en faktura i Klageportalen senest kl. 23.59 på den dag, hvor klagefristen udløber. Klagefristen udløber den 28. september 2022.

Hvis du ønsker at klage over denne afgørelse, kan du klage til Miljø- og Fødevareklagenævnet.

Du klager via klageportalen, som du finder via borger.dk eller virk.dk. Du logger på klageportalen med Nem-ID. En klage er indgivet, når den er tilgængelig for Hedensted Kommune via klageportalen. Når du klager, skal du betale et gebyr på 900 kr. for borgere og 1.800 kr. for virksomheder, foreninger, organisationer og offentlige myndigheder. Gebyret betales via klageportalen.

I Klageportalen sendes din klage automatisk først til Hedensted Kommune. Hvis Hedensted Kommune fastholder afgørelsen, sender Hedensted Kommune klagen videre til behandling i nævnet via Klageportalen. Klager får besked om videre-sendelsen.

Miljø- og Fødevareklagenævnet afviser din klage, hvis du sender den uden om klageportalen, medmindre du er blevet fritaget for brug af klageportalen. Hvis du ønsker at blive fritaget for at bruge klageportalen, skal du sende en begrundet anmodning til Miljø- og Fødevareklagenævnet. Nævnet afgør herefter, om du kan fritages for at bruge klageportalen. Se betingelserne for at blive fritaget på www.naevnenes.hus.dk.

Hvis afgørelsen ønskes prøvet ved en domstol, skal sagen være anlagt inden 6 måneder efter, at afgørelsen er meddelt³³. Fristen regnes fra annonceringsdatoen.

Udnyttelse af tilladelsen inden klagefristens udløb, herunder påbegyndelse af bygge- og anlægsarbejder, sker på eget ansvar, og indebærer ingen indskrænkninger i klagemyndighedens ret til at ændre eller ophæve tilladelsen jf. miljøbeskyttelseslovens § 96.

³³ Jævnfør miljøbeskyttelseslovens § 101.

Miljøvurderingsloven

Der kan klages³⁴ over afgørelsen efter Miljøvurderingslovens § 21 vedrørende husdyrbrugets biaktivitet Miljø- og Fødevarerklagenævnet af:

- Ansøgeren,
- Enhver med en individuel, væsentlig interesse i afgørelsen,
- Landsdækkende foreninger og organisationer, der som formål har beskyttelsen af natur og miljø eller varetagelsen af væsentlige brugerinteresser inden for arealanvendelsen og har vedtægter og love, som dokumenterer deres formål, og som repræsenterer mindst 100 medlemmer.

Afgørelsen vil blive offentlig bekendtgjort på Hedensted Kommunes hjemmeside www.hedensted.dk den 31. august 2022. Klagefristen er fire uger efter datoen for offentliggørelse. Klagefristen regnes for overholdt, når klager har godkendt og betalt gebyr/bestilt en faktura i Klageportalen senest kl. 23.59 på den dag, hvor klagefristen udløber, dvs. den 28. september 2022.

Hvis du ønsker at klage over denne afgørelse, kan du klage til Miljø- og Fødevarerklagenævnet.


Du klager via Klageportalen, som du finder via www.naevneneshus.dk eller www.borger.dk eller www.virk.dk. Du logger på Klageportalen med NEM-ID. En klage er indgivet, når den er tilgængelig for Hedensted Kommune via Klageportalen. Når du klager, skal du betale et gebyr på 900,- kr. for borgere og 1.800,- kr. for virksomheder, organisationer og offentlige myndigheder.

I Klageportalen sendes din klage automatisk først til Hedensted Kommune. Hvis Hedensted Kommune fastholder afgørelsen, sender Hedensted Kommune klagen videre til behandling i nævnet via Klageportalen. Du får besked om videresendelsen.

Miljø- og Fødevarerklagenævnet afviser din klage, hvis du sender den uden om Klageportalen, medmindre du forinden er blevet fritaget for brug af Klageportalen. Hvis du ønsker at blive fritaget for at bruge Klageportalen, skal du sende en begrundet anmodning til Hedensted Kommune. Hedensted Kommune videresender din anmodning til nævnet, som herefter beslutter om, du kan fritages. Se betingelserne for at blive fritaget på www.naevneneshus.dk.

Hvis afgørelsen ønskes prøvet ved en domstol, skal sagen være anlagt inden 6 måneder efter, at afgørelsen er meddelt. Fristen regnes fra annonceringsdatoen.

³⁴ Jævnfør Miljøvurderingslovens §§ 50-52.



31. august 2022 –Miljøgodkendelse Østrupvej 12, 7130 Juelsminde