

## **§ 16b miljøtilladelse til blandet dyrehold**

*Brunbakkevej 12  
8420 Knebel*

**Oktober 2023**

# §16b miljøtilladelse til blandet dyrehold

i henhold til Lov om husdyrbrug og anvendelse af gødning m.v., nr. 1572 af 20/12/2006, med senere ændringer.

<b>Myndighed:</b>	Syddjurs Kommune
<b>Afdeling:</b>	Byggeri og Landbrug
<b>Virksomhedens navn:</b>	Bluepond
<b>Virksomhedens ejer:</b>	Christian Gøthche
<b>Virksomhedens adresse:</b>	Brunbakkevej 12, 8420 Knebel
<b>CVR nr.:</b>	25345355
<b>CHR nr.:</b>	29083
<b>Ejendomsnummer:</b>	7060005313
<b>Type af husdyrbrug:</b>	Denne miljøtilladelse er meddelt efter § 16b
<b>Matrikelnr.:</b>	5c, Blåkær By, Tved 2a, Blåkær By, Tved 5e, Blåkær By, Tved m.fl
<b>Ansøger:</b>	Ejer
<b>Konsulent:</b>	Rikke Skyum, Djurs Landboforening

17.10.2023

Sagsnr.  
23/16088

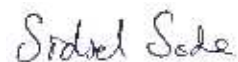
Kontaktperson  
Sidsel Sode

Lundbergsvej 2  
8400 Ebeltoft

Telefon 87 53 50 00

Landbrug@syddjurs.dk  
www.syddjurs.dk

Syddjurs Kommune  
Byggeri og Landbrug



Sidsel Sode  
Biolog



Trine Jensen  
Biolog

Klagefrist udløber  
den 14.11. 2023

Søgsmålsfristen udløber  
den 17.04. 2024

# INDHOLDSFORTEGNELSE

VILKÅRSOVERSIGT	3
SYDDJURS KOMMUNES AFGØRELSE	6
MILJØTEKNISK REDEGØRELSE OG VURDERING	8
Oplysninger om husdyrbruget og det ansøgte	8
Indretning og drift	8
Håndtering og opbevaring af husdyrgødning	10
Anlægsarbejder, bygningsmæssige ændringer mv.	11
Beliggenhed i forhold til omgivelserne	12
Husdyrbrugets ammoniakemission	14
Ammoniakdeposition til naturområder	15
Husdyrbrugets lugtemission	21
Øvrige emissioner og genepåvirkninger	22
<i>Lys, støv, støj, transport, fluer og skadedyr</i>	
<i>ind- og udkørselsforhold, rystelser</i>	
Affaldsproduktion og brugen af naturressourcer	26
Jord, grundvand og overfladevand	28
Husdyrbrugets valg af BAT – reduktion af NH <sub>3</sub>	30
MILJØKONSEKVENSVURDERING	32
Grænseoverskridende virkninger	32
SYDDJURS KOMMUNES SAMLEDE VURDERING	33
HØRING OG OFFENTLIGGØRELSE	33
KLAGEVEJLEDNING	33
LOVGRUNDLAG	36
BILAG	37

## Bilagsoversigt

Bilag 1: Parter og andre høringsberettigede

Bilag 2: Situationsplan

Bilag 3: Produktionsareal

Bilag 4: Udpegningsgrundlag for nærmeste Natura 2000-område

# VILKÅRSOVERSIGT

## *Generelle vilkår*

1. Tilladelsen omfatter samtlige husdyrbrugsmæssige aktiviteter på ejendommen på Brunbakkevej 12, 8420 Knebel.
2. Husdyrbruget skal indrettes og drives i overensstemmelse med de oplysninger, der fremgår af ansøgningsmaterialet med skema nummer 235939 version 3 og med de vilkår der fremgår af tilladelsen.
3. Et eksemplar af miljøtilladelsen skal til enhver tid være tilgængeligt på husdyrbruget. De vilkår, der vedrører driften, skal være kendt af de ansatte, der er beskæftiget med den pågældende del af driften.

## *Vilkår til indretning og drift af anlæg*

4. Det blandede dyrehold tillades drevet med produktionsarealer, staldsystemer og dyregrupper som beskrevet i tabel 1 og placeret som det fremgår af bilag 2.
5. Det er tilladt at skifte mellem fast gulv (staldgødning og ajle) og dybstrøelse i stald 4.

## *Vilkår til gødningshåndtering*

6. Der må anvendes 208 m<sup>2</sup> gødningsplads, som det fremgår af bilag 2.

## *Vilkår vedr. ammoniakemission*

7. Staldafsnit skal rengøres, og der skal til stadighed være en god staldhygiejne. Staldene skal kontrolleres og renholdes, så det sikres at gødning og urin hurtigt fjernes fra gulvet og ledes til henholdsvis møddingsplads og ajlebeholder. Det skal sikres, at dybstrøelsesmætter altid er tørre.

## *Vilkår til minimering af gener fra anlæg:*

8. Driften må ikke medføre væsentlige gener for omboende, herunder gener fra lys, støv, rystelser, transport eller lignende.
9. Der skal af hensyn til minimering af risikoen for skadedyr, til stadighed tilstræbes vedligeholdelse, renholdelse og ryddelighed på virksomhedens indendørs og udendørs arealer.
10. Der skal foretages effektiv fluebekæmpelse som minimum i overensstemmelse med de nyeste retningslinjer fra Skadedyrlaboratoriet, Aarhus Universitet. Bekæmpelse skal desuden foretages på Syddjurs Kommunes forlangende.
11. Det skal sikres, at staldene, udenomsarealer og fodringsanlæg holdes rene, herunder at dybstrøelsesarealer og lignende samt foderarealer holdes tørre, at dyrene holdes rene, at støv- og smudsbelægning i staldene fjernes, og at fodringssystemer holdes rene.
12. Såfremt tilsynsmyndigheden vurderer, at driften giver anledning til flere anlægsgener for omboende end forventet, skal virksomheden lade udarbejde en handlingsplan for nedbringelse af generne, som godkendes af kommunen, og derefter gennemføre denne. Samtlige udgifter i forbindelse med ovennævnte afholdes af virksomheden.

13. Husdyrbrugets samlede støjbidrag, angivet som det ækvivalente, korrigerede støjniveau i dB(A) i punkter 1,5 meter over terræn, målt eller beregnet ved nærmeste beboelses opholdsareal, må ikke overskride følgende værdier:

Periode	Tidsrum	Værdi	Midlingstid
Hverdage	kl. 07.00 -18.00	55 dB(A)	8 timer
Lørdage	kl. 07.00 -14.00	55 dB(A)	7 timer
Lørdage	kl. 14.00 -18.00	45 dB(A)	4 timer
Søn- og helligdage	kl. 07.00 -18.00	45 dB(A)	8 timer
Aften – alle dage	kl. 18.00 -22.00	45 dB(A)	1 time
Nat – alle dage	kl. 22.00 -07.00	40 dB(A)	½ time
Spidsværdi nat	kl. 22.00 -07.00	55 dB(A)	-

Miljøstyrelsens vejledning nr. 5/1984 "Ekstern støj fra virksomheder" .

Referencetiden er det mest støjbelastede tidsrum i perioden. Støjens maksimalværdi må om natten ikke overstige 55 dB(A) ved boliger. Støjvilkårene for landbrugsdrift omfatter al støj fra virksomheden, dvs. også støj fra andet end faste, tekniske installationer. Vilkår om støj gælder al støj fra landbrugsdrift, men kun støjen fra landbrugsdriften på ejendommens bygningsparcel, dvs. ikke støj fra f.eks. markdriften.

14. Målinger eller beregninger til kontrol af, at ovenstående støjvilkår er overholdt, skal udføres, når tilsynsmyndigheden finder det påkrævet. Dog kan målinger/beregninger kun forlanges en gang årligt, såfremt målingerne viser, at støjgrænserne er overholdt.

Målinger/beregninger skal foretages af et firma eller laboratorium, der er akkrediteret af DANAK eller godkendt af Miljøstyrelsen til at udføre "Miljømåling – ekstern støj". Udgiften til støjmålingerne afholdes af ansøger.

15. Transport skal i videst muligt omfang foregå indenfor normal arbejdstid.

#### *Vilkår til affaldsproduktion, energi- og vandforbrug:*

16. Der skal til enhver tid foreligge dokumentation for, at affald bortskaffes miljømæssigt forsvarligt og efter kommunens regulativer. Virksomhedens medicinaffald, veterinært affald mv. skal opbevares utilgængeligt for uvedkommende. Medicin (lægemidler) må ikke opbevares sammen med levnedsmidler eller foderstoffer.
17. Der skal føres helårlig kontrol med el-forbrug. Noteres i driftsjournal.
18. Der skal føres helårlig kontrol med vandforbrug. Noteres i driftsjournal.

#### *Vilkår til beskyttelse af jord, grundvand og overfladevand*

19. Tankning af diesel skal foregå under opsyn. Olietanke må ikke placeres, så der er risiko for tilledning til afløb
20. Virksomheden skal indrettes og drives, så spild og andet ukontrolleret udslip af forurenende stoffer forhindres eller forebygges, og sådan at skadernes omfang begrænses, hvis der alligevel sker uheld. Der skal således altid være egnet materiale på ejendommen til opsamling af spild.
21. Tagvand fra den nye staldbygning skal nedsives lokalt.

22. Beredskabet skal straks underrettes om driftsforstyrrelser eller uheld, der medfører forurening af omgivelserne eller indebærer en risiko for det. En skriftlig redegørelse for hændelsen skal være tilsynsmyndigheden i hænde senest en uge efter, at den er sket. Det skal fremgå af redegørelsen, hvilke tiltag der vil blive iværksat for at hindre lignende driftsforstyrrelser eller uheld i fremtiden.

Underretningspligten fritager ikke virksomheden for at afhjælpe uheld.

# SYDDJURS KOMMUNES AFGØRELSE

## Afgørelse

På grundlag af det foreliggende materiale meddeler Syddjurs Kommune miljøtilladelse til et blandet dyrehold på Brunbakkevej 12, 8420 Knebel, pt. med CVR-nummer: 25345355.

Tilladelsen meddeles i henhold til § 16b i Lov om husdyrbrug og anvendelse af gødning m.v. (Lov nr. 1572 af 20. 12. 2006 med senere ændringer) – herefter kaldet husdyrbrugloven.

Syddjurs Kommune meddeler dispensation fra afstandskrav i husdyrbruglovens § 8 til naboskel, jf. § 9 stk. 3 i husdyrbrugloven.

## Begrundelse

Syddjurs Kommune har vurderet, at det ansøgte projekt ikke påvirker omgivelserne på en måde, der er uforenelig med hensynet til omgivelserne. Afgørelsen meddeles under forudsætning af, at det anmeldte og de dertil stillede vilkår overholdes. Der er nærmere redegjort for de vurderinger, der ligger til grund for afgørelsen og de stillede vilkår i den underlagte miljøtekniske beskrivelse og vurdering.

## Omfang

Miljøtilladelsen omfatter husdyrbruget på Brunbakkevej 12, 8420 Knebel, der er sam-matrikuleret med Brunbakkevej 7 og 10 og ejes af Christian Gøthche. Den tidligere tilladelse til dyrehold bortfalder ved ibrugtagningen af denne tilladelse. Tilladelsen gælder kun for det ansøgte. Afgørelsen meddeles under forudsætning af, at de stillede vilkår overholdes.

## Vilkår

Ifølge husdyrbruglovens § 27 skal en tilladelse efter husdyrbruglovens § 16b indeholde vilkår om husdyrbrugets indretning og drift, herunder om den kontrol, som den, der er ansvarlig for husdyrbruget, skal foretage for egen regning, samt opførelse af bebyggelse m.v., medmindre andet følger af regler fastsat i medfør af lovens § 34 a. Hvis husdyrbruget har en ammoniakemission på mere end 750 kg NH<sub>3</sub>-N pr. år, skal kommunalbestyrelsen fastsætte vilkår, som sikrer reduktion af ammoniakemissionen ved anvendelse af den bedste tilgængelige teknik (BAT).

Efter husdyrgodkendelsesbekendtgørelsens § 39, stk. 1, skal kommunalbestyrelsen ved afgørelsen om tilladelse efter § 16 b i husdyrbrugloven vurdere, om den ansøgte etablering, udvidelse eller ændring af husdyrbruget kan indebære en væsentlig virkning på miljøet. Kommunalbestyrelsen skal ved sin vurdering efter stk. 1 inddrage alle etableringer, udvidelser og ændringer af husdyrbruget, der er godkendt, tilladt eller afgjort efter anmeldelse inden for de seneste 8 år før kommunalbestyrelsens afgørelse, jf. § 39, stk. 2. I 8-årsdriften, dvs. den drift der var på husdyrbruget for 8 år siden, indgår staldene "2b", "2c", "8" og "10" ikke.

Kommunalbestyrelsen skal på grundlag af sin vurdering fastsætte de vilkår efter husdyrbruglovens § 27, stk. 1, der sikrer, at husdyrbruget med det ansøgte ikke vil have væsentlig virkning på miljøet, jf. husdyrgodkendelsesbekendtgørelsens § 41, stk. 1.

Ved godkendelse og tilladelse til etablering, udvidelse eller ændring af husdyrbrug med en ammoniakemission på mere end 750 kg NH<sub>3</sub>-N pr. år skal ammoniakemissionen fra husdyrbruget (stald og lager) reduceres til et niveau svarende til emissionen ved anvendelse af den bedste tilgængelige teknik (BAT), jf. husdyrgodkendelsesbekendtgørelsens § 25, stk. 1. Kommunalbestyrelsen skal fastsætte vilkår, som sikrer reduktion af ammoniakemissionen ved anvendelse af den bedste tilgængelige teknik, jf. husdyrbruglovens § 27, stk. 2, samt husdyrgodkendelsesbekendtgørelsens § 41, stk. 1, nr. 2.

### **Vurdering af virkninger på miljøet**

Afgørelser efter husdyrbrugloven er ikke omfattet af lov om miljøvurdering af planer og programmer og af konkrete projekter (VVM), da denne vurdering ligger som en integreret del af tilladelsen efter husdyrbrugloven.

Syddjurs Kommune vurderer, at virksomhedens drift, under overholdelse af vilkårene i nærværende tilladelse, ikke vil have væsentlige virkninger på miljøet, herunder at de landskabelige hensyn, naboer og omgivelserne i øvrigt ikke tilsidesættes.

### **Udnyttelsesfrist og kontinuitetsbrud**

Tilladelsen skal udnyttes inden for 6 år. En tilladelse betragtes som udnyttet, hvis mindst 25 % af tilladelsen anvendes driftsmæssigt. Driftsmæssig udnyttelse kræver en produktionsintensitet svarende til mindst 50 % af det mulige inden for dyrevelfærdsregler eller andre krav, f.eks. økologiregler, som husdyrbruget er underlagt.

Herefter gælder, at der kan ske helt eller delvist bortfald af tilladelsen, hvis der ikke sker udnyttelse (dvs. min. 25 % driftsmæssige udnyttelse) af produktionsretten i 3 på hinanden følgende år. Det er ikke hensigten, at fravigelser der skyldes naturlige produktionsudsving, brand og sygdom i besætningen betragtes som kontinuitetsbrud.

Vilkårene i denne tilladelse skal, hvis ikke andet er anført, være opfyldt fra den dato, hvor tilladelsen tages i brug.

### **Meddelelesespligt**

Miljøtilladelsen gælder alene for det ansøgte. Der må herefter ikke ske ændring i fast placerede husdyranlæg, staldsystemer, dyretyper eller produktionsarealets størrelse, før ændringen er anmeldt til og godkendt af kommunen.

Husdyrbruget må således ikke udvides eller ændres bygnings- eller driftsmæssigt på en måde, der indebærer forøget forurening, før udvidelsen eller ændringen er godkendt i henhold til husdyrbrugloven. Hvis der sker ændringer i grundlaget for kommunens vurdering, skal der indsendes en ny ansøgning til kommunen, idet Syddjurs Kommune skal have lejlighed til at vurdere, hvorvidt udvidelsen/ændringen kræver en ny tilladelse eller om udvidelsen/ændringen kan ske indenfor rammerne af denne tilladelse.

### **Andre love**

Miljøtilladelsen omfatter ikke andre nødvendige tilladelser end de anførte, og er ikke en tilkendegivelse af, at andre love er overholdt, for eksempel bygge-loven, dyreværnsloven eller landbrugsloven. Bedriften skal til enhver tid leve op til gældende regler i love og bekendtgørelser, også selvom disse regler eventuelt bliver skærpede i forhold til denne tilladelse. Vær opmærksom på, at for nye bygninger skal der søges byggetilladelse, og for eksisterende bygninger kan der være byggetekniske regler, fx brandkrav, der skal overholdes, for at bygningen kan godkendes til dyrehold.

**Vær opmærksom på, at for nye bygninger skal der søges byggetilladelse, og for eksisterende bygninger kan der være byggetekniske regler, fx brandkrav, der skal overholdes, for at bygningen kan godkendes til dyrehold.**



Virksomheden er endvidere omfattet af § 39 i husdyrbrugloven. I henhold til denne, kan tilsynsmyndigheden påbyde bestemte foranstaltninger, såfremt virksomhedens drift medfører uhygiejniske forhold eller væsentlig forurening. Tilsynsmyndigheden kan endvidere meddele påbud, hvis husdyrbruget skønnes at indebære en nærliggende risiko for væsentlig forurening eller uhygiejniske forhold. Kan forureningen ikke nedbringes, kan tilsynsmyndigheden nedlægge forbud mod fortsat drift af virksomheden eller aktiviteten.

### **Retsbeskyttelse**

Der følger 8 års retsbeskyttelse på de vilkår, der er stillet i miljøtilladelsen, det vil sige indtil den 17.10.2031.

#### *Generelle vilkår*

1. Tilladelsen omfatter samtlige husdyrbrugsmæssige aktiviteter på ejendommen på Brunbakkevej 12, 8420 Knebel.
2. Husdyrbruget skal indrettes og drives i overensstemmelse med de oplysninger, der fremgår af ansøgningsmaterialet med skema nummer 235939 version 3 og med de vilkår der fremgår af tilladelsen.
3. Et eksemplar af miljøtilladelsen skal til enhver tid være tilgængeligt på husdyrbruget. De vilkår, der vedrører driften, skal være kendt af de ansatte, der er beskæftiget med den pågældende del af driften.

## **MILJØTEKNISK REDEGØRELSE OG VURDERING**

I denne miljøtekniske redegørelse har ansøger redegjort for, hvorledes driften på ejendommen varetages. Redegørelsen er fremsendt dels via it-ansøgningssystemet dels ved fremsendelse af supplerende oplysninger til kommunen. Redegørelserne kan eventuelt være lettere redigeret af kommunen. På baggrund af redegørelsen og eventuelle supplerende oplysninger har kommunen foretaget en vurdering af de beskrevne forhold, og stillet vilkår hertil. Vurderingen og vilkårene fremgår af de specifikke afsnit.

### **Oplysninger om husdyrbruget og det ansøgte**

Ansøgningen er begrundet i udvidelse og ændring af dyreholdet. Da produktionsarealet er større end 100 m<sup>2</sup> og ammoniakemissionen er mindre end 3500 kg ammoniak/år, ansøges der efter husdyrbruglovens § 16b.

Ejendommene Brunbakkevej 7, 10 og 12 er sammatrikuleret og består således af en samlet ejendom. Der er stalde til dyrehold på tidligere Brunbakkevej 10 og 12.

Placeringen af de forskellige stalde og produktionsarealer fremgår af bilag 2 og bilag 3. Ændring af dyreholdet foregår i de eksisterende bygninger.

### **Indretning og drift af anlæg - produktionsareal, staldsystem og dyretype – ansøgers redegørelse**

Det ansøgte dyrehold består af grise, kvæg, får, geder samt fjerkræ. For mest mulig fleksibilitet er det søgt om flexgruppen alle dyr i de staldafsnit, hvor gulvtypen muliggør dette (stald 2b, 2c, 4, 8 og 10).

Staldene 4, 5 og 9 har altid været anvendt til stald, mens de øvrige stalde med denne ansøgning ansøges godkendt med produktionsareal.

Produktionsarealerne udgøres af staldenes nettoareal. Udregning af areal er vedlagt som bilag (se bilag 3)

Tabel 1: Dyretyper og staldsystemer på ejendommens produktionsarealer.

Bygning i BBR	Stald	Dyretype og staldsystem	Areal (m <sup>2</sup> )	Produktionsareal
12	Stald 2b	Nudrift: 0	-	-
		Ansøgt: Alle dyr; Dybstrøelse	42	27
	Stald 2c	Nudrift: 0	-	-
		Ansøgt: Alle dyr; Dybstrøelse	67	42
9	Stald 4*	Nudrift: Får og geder. Dybstrøelse	168	38
		Nudrift: Ammekøer, slagtekalve (over 6 mdr.). Sengestald med fast gulv		45
		Ansøgt: Alle dyr; Dybstrøelse		99
5	Stald 5	Nudrift: Gæs, ænder	33	33
		Ansøgt: Gæs, ænder		33
3	Stald 8	Nudrift: 0	-	-
		Ansøgt: Alle dyr; Dybstrøelse	77	77
8	Stald 9	Nudrift: Høner, konsumæg. Skrabe og friland, gulvdrift uden kummer	38	38
		Ansøgt: Høner, konsumæg. Skrabe og friland, gulvdrift uden kummer		38
2	Stald 10	Nudrift: 0	-	-
		Ansøgt: Alle dyr; Dybstrøelse	89	89
I alt		Nudrift	316	154
		Ansøgt	514	405

\*Stald 4 anvendes skiftevis til svin på fast gulv (staldgødning og ajle) og anden dyretype på dybstrøelse.

*Teknologier til ammoniakreduktion i de forskellige staldafsnit*  
Der er ikke valgt ammoniakreducerende teknologier.

#### *Ventilation*

Der anvendes naturlig ventilation i alle stalde.

#### *Andet*

Husdyrbruget er ikke teknisk, forureningsmæssigt- og driftsmæssigt forbundet med andre husdyrbrug.

### **Indretning og drift af anlæg - produktionsareal, staldsystem og dyretype – kommunens vurdering**

Produktionens miljømæssige belastning bestemmes ud fra størrelsen af produktionsarealet, samt de angivne dyretyper og staldsystemer. Der stilles derfor vilkår til de produktionsforhold der er angivet i ansøgningsmaterialet.

Der er i stald 2b, 2c, 4, 8 og 10 valgt flexgruppen "Alle dyr; Dybstrøelse". Det er således tilladt uden forudgående anmeldelse at skifte mellem følgende typer i disse stalde:

- Søer, golde og drægtige. Løsgående dybstrøelse
- Smågrise. Dybstrøelse, hele arealet
- Slagtesvin. Dybstrøelse, hele arealet
- Malkekøer, kvier og stude. Dybstrøelse
- Ammekøer, slagtekalve (over 6 mdr.). Dybstrøelse
- Kalve, (under 6 mdr.). Dybstrøelse
- Heste. Dybstrøelse
- Får og geder. Dybstrøelse

### *Teknologier i de forskellige staldafsnit*

Ingen teknologier

### *Ventilation*

Ingen bemærkninger.

### *Andet*

Gulvtypen i stald 4 vil over året skifte mellem at have svin gående på fast gulv (fast gødning og ajle) og anden dyretype, fx geder og får gående på dybstrøelse. Der er beregnet en ammoniakemission ud fra den gulvtype med størst ammoniakemission.

Anlægget vurderes hverken teknisk, forureningsmæssigt eller driftsmæssigt forbundet med andre husdyrbrug.

#### *Vilkår til indretning og drift af anlæg*

4. Det blandede dyrehold tillades drevet med produktionsarealer, staldsystemer og dyregrupper som beskrevet i tabel 1 og placeret som det fremgår af bilag 2.
5. Det er tilladt at skifte mellem fast gulv (staldgødning og ajle) og dybstrøelse i stald 4.

### **Håndtering og opbevaring af husdyrgødning – ansøgers redegørelse**

Fast gødning opbevares på møddingsplads og ajle opbevares i 66 m<sup>3</sup> stor ajlebeholder.

### **Håndtering og opbevaring af husdyrgødning – kommunens vurdering**

Gødning håndteres efter husdyrgødningsbekendtgørelsens regler for udbringningsmetoder og tidspunkter. Påvirkning af udbringningsarealerne reguleres gennem gødningsanvendelsesbekendtgørelsen, som bl.a. fastsætter kvælstoflofter, fosforlofter og udbringningstidspunkter.

### *Håndtering af dybstrøelse*

Gødning skal til hver en tid håndteres efter gældende regler. Fast gødning fra svinehold må således ikke opbevares i markstak.

Der er søgt om opbevaring af dybstrøelse på en eksisterende møddingsplads. Der stilles vilkår til, at der må opbevares dybstrøelse på 208 m<sup>2</sup> af møddingspladsen. Dybstrøelsen skal overdækkes med et tætsluttende og vandtæt materiale.

Dybstrøelse må placeres i markstakke, når det kan kategoriseres som kompost, dvs. når det har ligget på stald eller lignende i minimum 3-4 måneder i gennemsnit, og når tørstofprocenten er minimum 30 %. Kompoststakke (markstakke) må højst være placeret på samme sted i 12 måneder. Der skal derefter gå 5 år, før kompost igen må placeres på samme sted. Der skal føres logbog over markstakkes placering. Reglerne for markstakke fremgår af husdyrgødningsbekendtgørelsen.

#### *Vilkår til gødningshåndtering*

6. Der må anvendes 208 m<sup>2</sup> gødningsplads, som det fremgår af bilag 2.

Syddjurs Kommune vurderer, at den ansøgte produktion lever op til krav om opbevaring af husdyrgødning. Syddjurs Kommune mener ikke, at der er belæg for at stille skærpede krav til opbevaringsmåden og opbevaringskapaciteten af husdyrgødningen.

### **Anlægsarbejder, bygningsmæssige ændringer, placering af ny bebyggelse m.v. – ansøgers redegørelse**

Placering i forhold til husdyrbruglovens § 8.

Tabel 2: Afstanden er angivet fra nærmeste staldafsnit

	<b>Afstandskrav (m)</b>	<b>Aktuel afstand (m)</b>
Ikke-almene vandforsyningsanlæg	Min. 25	556
Almene vandforsyningsanlæg	Min. 50	1387
Vandløb, herunder dræn og søer	Min. 15	412
Offentlig vej og privat fællesvej	Min. 15	19
Levnedsmiddelvirksomhed	Min. 25	>25
Beboelse på samme ejendom	Min. 15	15
Naboskel	Min. 30	12

Afstandskravet fra en eksisterende bygning til naboskel overholdes ikke. Der søges således om dispensation.

### **Anlægsarbejder, bygningsmæssige ændringer, placering af ny bebyggelse m.v. – kommunens vurdering**

For etablering af produktionsareal i eksisterende bygninger vurderes afstandskravene i husdyrbruglovens § 8 vedr. minimumsafstande til hhv. vandforsyning, vandløb, offentlig og privat fællesvej, beboelse og naboskel m.v.

Afstandskravene er overholdt for de nye stalde undtagen til naboskel for staldene 8 og 10.

Der meddeles dispensation fra afstandskravet i husdyrbruglovens § 8 stk. 1 nr. 7, jf. § 9 stk. 3 til stald 8 og 10.

#### Begrundelse for dispensation

Afstandskravet til naboskel er målt fra stald 8 og 10 til henholdsvis matrikel 3ct og 3a, Blåkær By, Tved, som ligger på hver sin side af staldene. Bygninger ligger hhv. 11 og 20 m fra skel. Matriklerne 3ct og 3a tilhører ejendommen beliggende Brunbakkevej 16.

Matrikel 3ct, Blåkær By, Tved, er en mark uden beboelse, og det vurderes derfor, at produktionen ikke vil forårsage væsentlig gene i forhold til markdriften på matrikel 3ct. Ejer og beboere er hørt og havde ingen bemærkninger.

På matrikel 3a, Blåkær By, Tved er der en ejendom med landbrugspligt. Bygningerne tættest på skel er staldbygninger og ladebygning. Stald 8 og 10 er eksisterende bygninger, der er afskærmet fra skel af en anden landbrugsbygning på samme ejendom. Det er vurderet, at såfremt der opretholdes en god staldhygiejne, vil der ikke opstå væsentlig gene i form af fluer, støv, støj og lugt fra dyreholdet. Herudover vurderes det mere proportionelt at udnytte den eksisterende bygningsmasse fremfor at opføre nye

bygninger, der kan overholde afstandskravet. Kommunen meddeler derfor dispensation til, at der må etableres et dyrehold inden for afstandskravet til naboskel. Der stilles vilkår til rengøring af staldarealer. Ejer og beboere er hørt og havde ingen bemærkninger.

Syddjurs Kommune vurderer endvidere, at udvidelsen af dyreholdet i eksisterende bygninger er erhvervsmæssigt nødvendigt for den ansøgte bedrift.

Der gøres opmærksom på at produktionsarealerne i stald 2b, 2c, 8 og 10 skal indrettes med fast bund og afløb til opsamling af flydende husdyrgødning. Er arealerne indrettet med dybstrøelse, kan afløb erstattes af en pumpeump<sup>1</sup>. Kun hvis der *ikke* tilbydes vand og foder inde i staldafsnittene, kan pumpeump undlades, og der skal i så tilfælde vedligeholdes et dybstrøelseslag, som er 0,3 m tykt og i fasthed svarer til et stempelslag af en bigballe. Tørstofprocenten skal være mindst 30.

### **Beliggenhed i forhold til omgivelserne - placering af eksisterende anlæg, landskabs- og planmæssige forhold og omkringboende m.v. – ansøgers redegørelse**

Husdyrbruget er placeret i landzone. Se tabel 3.

Tabel 3: Placering i forhold til husdyrlovens § 6

Område	Afstand (m)	Beskrivelse	Afstandskrav (m)
Eksisterende eller ifølge kommuneplanens fremtidige byzone eller sommerhusområde	475	Sommerhus-område ved Låddenbjerg	50
Lokalplan er udlagt til boligformål, blandet bolig og erhvervsformål eller med henblik på beboelse, institutioner, rekreative formål og lign. / samlet bebyggelse	1600	Rekreativt område (LP113)	50
Nabobeboelse uden landbrugspligt	78	Brunbakkevej 9	50

<sup>1</sup> En pumpeump er en forsækning eller en brønd i gulvet under dybstrøelsesmåtten, med en rist henover. Fra pumpeumpen pumper overskydende væske over i en beholder til at håndtere husdyrgødning.

### Udpegninger i kommuneplan

Anlægget er placeret inden for øvrige områder og zoner:

	Ja	Nej
Naturområder med særlige beskyttelsesinteresser mv.		x
Bevaringsværdige landskaber		x
Geologiske bevaringsværdier		x
Værdifulde kulturmiljøer		x
Kystnærhedszonen	x	
Lavbundsarealer	x (delvist)	
Skovrejsningsområder		x
Sø- og å-beskyttelseslinje		x
Kirkebyggelinje		x
Fortidsmindebeskyttelseslinje		x
Fredede områder		x

### Landskabsinteresser, fredninger og beskyttelseslinjer

Der opføres ikke nye bygninger på ejendommen, da produktionen foregår i eksisterende bygninger.

### Beliggenhed i forhold til omgivelserne - placering af eksisterende anlæg, landskabs- og planmæssige forhold og omkringboende m.v. – kommunens vurdering

Der er tale om et eksisterende husdyrbrug, som er beliggende i det åbne land i et område med spredt bebyggelse. Området er præget af dyrkede marker med spredte småbiotoper. Kommunen skal vurdere projektet i forhold til husdyrbruglovens § 6 om forbuds zoner for etablering, udvidelse og ændring af husdyranlæg og gødnings- og ensilageopbevaringsanlæg på husdyrbrug, der medfører forøget forurening. Denne paragraf vedrører afstandskrav til nabobeboelser, byzone, sommerhusområder, områder i landzonen der er lokalplanlagt til boligformål, blandet bolig og erhvervsformål eller til offentlige formål med henblik på beboelse, institutioner, rekreative formål og lign. Herudover vurderes husdyrbrugets beliggenhed i forhold til forskellige bygge- og beskyttelseslinjer, fredninger mv. samt husdyrbrugets placering i landskabet med hensyn til landskabelige værdier.

### *Placering i forhold til husdyrlovens § 6*

Husdyrbruglovens § 6 angiver, at etablering af husdyranlæg og gødnings- og ensilageopbevaringsanlæg på husdyrbrug og udvidelse og ændring heraf, der medfører forøget forurening, er ikke tilladt:

- 1) i et eksisterende eller ifølge kommuneplanens rammedel fremtidigt byzone- eller sommerhusområde,
- 2) i et område i landzone, der i lokalplan er udlagt til boligformål, blandet bolig- og erhvervsformål eller til offentlige formål med henblik på beboelse, institutioner, rekreative formål og lign.,
- 3) i en afstand mindre end 50 m fra de i nr. 1 og 2 nævnte områder eller
- 4) i en afstand mindre end 50 m fra en nabobeboelse.

Afstandskravene er overholdt.

### *Udpegninger i kommuneplan*

Ejendommen på Brunbakkevej 12 er beliggende i kystnærhedszonen og delvist i et område, der er udpeget som lavbund. Udpegningerne er ikke i konflikt med det ansøgte, da der er tale om eksisterende bygninger.

### *Landskabsinteresser*

Det landskabelige ændres ikke, da husdyrbruget udvider dyreholdet i eksisterende bygninger.

### *Fredninger og fortidsminder*

Der er ikke registreret fredede jord- eller stendiger tæt på ejendommen og der er ingen fredninger eller fortidsminder i umiddelbar nærhed.

### *Bygge- og beskyttelseslinjer*

Bygningerne på Brunbakkevej 12, 8420 Knebel er beliggende uden for beskyttelseslinjer for sø, å, kirke og skov.

### *Andre opmærksomhedspunkter*

Vær opmærksom på, at der kan være lovtekniske krav der skal overholdes for eksisterende byggeri, der ændrer anvendelse til stald. Nærmere oplysninger om dette, kan fås ved at rette henvendelse til [byggeri@syddjurs.dk](mailto:byggeri@syddjurs.dk)

### **Husdyrbrugets ammoniakemission - ansøger redegørelse**

Den samlede ammoniakemission fra anlægget er 1219 kg N/år. For 8 år siden var ammoniakemissionen 546 kg N/år. Den beregnede mer-emission er 673,3 kg N/år.

Tabel 4: Ammoniakemission fra husdyrbruget

<b>Ammoniakemission (kg NH<sub>3</sub>-N/år)</b>	<b>Fra staldafsnit</b>	<b>Fra lagre</b>	<b>Samlet</b>
Ansøgt drift	865,3	353,6	1218,9
Nudrift	192,0	353,6	545,6
8-års-drift	192,0	353,6	545,6

Der er, indenfor de sidste 8 år, ikke sket udvidelser af staldarealet i eksisterende bygninger, der har medført en ændret ammoniakemission fra produktionsanlægget.

### **Husdyrbrugets ammoniakemission – kommunens vurdering**

For at staldsystemerne skal kunne opretholde den angivne ammoniakfordampning, kræves det, at produktionsarealerne renholdes, så der ikke ligger gødning, som vil medføre en øget fordampning. Der stilles derfor vilkår om, at staldarealerne renholdes.

For at staldsystemerne skal kunne opretholde den angivne ammoniakfordampning, kræves det, at dybstrøelsesmåtter kontinuerligt får tilført halm, således at de altid er tørre. Der stilles derfor vilkår om god staldhygiejne.

*Vilkår vedr. ammoniakemission*

7. Staldafsnit skal rengøres, og der skal til stadighed være en god staldhygiejne. Staldene skal kontrolleres og renholdes, så det sikres at gødning og urin hurtigt fjernes fra gulvet og ledes til henholdsvis møddingsplads og ajlebeholder. Det skal sikres, at dybstrøelsesmåtter altid er tørre.

**Ammoniakdeposition til naturområder – ansøger redegørelse**

Den samlede ammoniakemission fra stalde og gødningslagre er beregnet til 1.219 kg NH<sub>3</sub>-N pr. år.

Tabel 5: Afstande til nærmeste naturområder

Naturkategori	Afstand fra nærmeste stald (m)	Beskrivelse	Totaldep. (kg NH <sub>3</sub> -N/år)	Merdepos. 8-års drift (kg NH <sub>3</sub> -N/år)	Merdepos. nudrift (kg NH <sub>3</sub> -N/år)
Kategori 1-natur	3.125	Habitat (overdrev)	0,0	0,0	0,0
Kategori 2-natur	2.333	Overdrev	0,0	0,0	0,0
Kategori 3-natur	655	Mose	0,2	0,1	0,1

Den omkringliggende beskyttede natur vurderes ikke at blive påvirket som følge af det ansøgte projekt.

**Ammoniakdeposition til naturområder – kommunens vurdering**

Det følger af husdyrgodkendelsesbekendtgørelsens § 39, stk. 1, nr. 2, at kommunalbestyrelsen skal vurdere, om en ansøgt etablering, udvidelse eller ændring efter husdyrbruglovens § 16 b kan indebære væsentlig virkning på miljøet, herunder i forhold til omgivelsernes sårbarhed og kvalitet, i forhold til bl.a. natur med dens bestande af vilde planter og dyr og deres levesteder.

Projektet vil medføre en beregnet totalemission fra stald og lagre på ca. 1219 kg N/år med en meremission i nudrift og 8-års drift på 673,3 kg N/år.

*Vurdering af påvirkninger på naturområder jf. godkendelsesbekendtgørelsens bilag 3A.*

Beskyttelsesniveauet for ammoniak fremgår af følgende tabel:

Naturtyper	Fastsat beskyttelsesniveau
Kategori 1. § 7 stk. 1, nr. 1 Ammoniakfølsomme naturtyper (bilag 3 pkt. D), beliggende inden for	Max. totaldeposition (afhængig af antal husdyrbrug i nærheden* af naturområdet):



Natura 2000-område og omfattet af udpegningsgrundlaget og kortlagt, samt heder og overdrev i øvrigt, som er beliggende <i>inden</i> for et Natura 2000-område og omfattet af naturbeskyttelseslovens § 3.	0,2 kg N/ha/år ved > 1 husdyrbrug 0,4 kg N/ha/år ved 1 husdyrbrug 0,7 kg N/ha ved 0 husdyrbrug.
Kategori 2. § 7 stk. 1, nr. 2 Ammoniakfølsomme naturtyper (bilag 3 pkt. D) beliggende <i>uden</i> for internationale naturbeskyttelses-områder: Højmoser, lobeliesøer, heder større end 10 ha samt overdrev over 2,5 ha der er omfattet af naturbeskyttelseslovens <a href="#">§ 3</a> .	Max. <b>total</b> deposition på 1,0 kg N/ha pr. år.
Kategori 3. Heder, moser og overdrev, som er beskyttet af naturbeskyttelseslovens § 3 men som er beliggende uden for Natura 2000-områder, samt ammoniakfølsomme skove større end 0,5 ha og mere end 20 m brede.	Max. <b>mer</b> deposition på 1,0 kg N/ha pr. år. Kommunen kan tillade en merdeposition, der er større end 1,0 kg N/ha pr. år, men ikke stille krav om mindre merdeposition end 1,0 kg N/ha pr. år.

\*Antallet af husdyrbrug i nærheden for kategori 1-natur, opgøres som en summering af:

- 1) antallet af husdyrbrug med en emission på mere end 150 kg NH<sub>3</sub>-N pr. år inden for 200 m,
- 2) antallet af husdyrbrug med en emission på mere end 450 kg NH<sub>3</sub>-N pr. år inden for 200-300 m,
- 3) antallet af husdyrbrug med en emission på mere end 750 kg NH<sub>3</sub>-N pr. år inden for 300-500 m,
- 4) antallet af husdyrbrug med en emission på mere end 1.500 kg NH<sub>3</sub>-N pr. år inden for 500-1.000 m, og
- 5) antallet af husdyrbrug med en emission på mere end 5.000 kg NH<sub>3</sub>-N pr. år inden for 1.000-2.500 m.

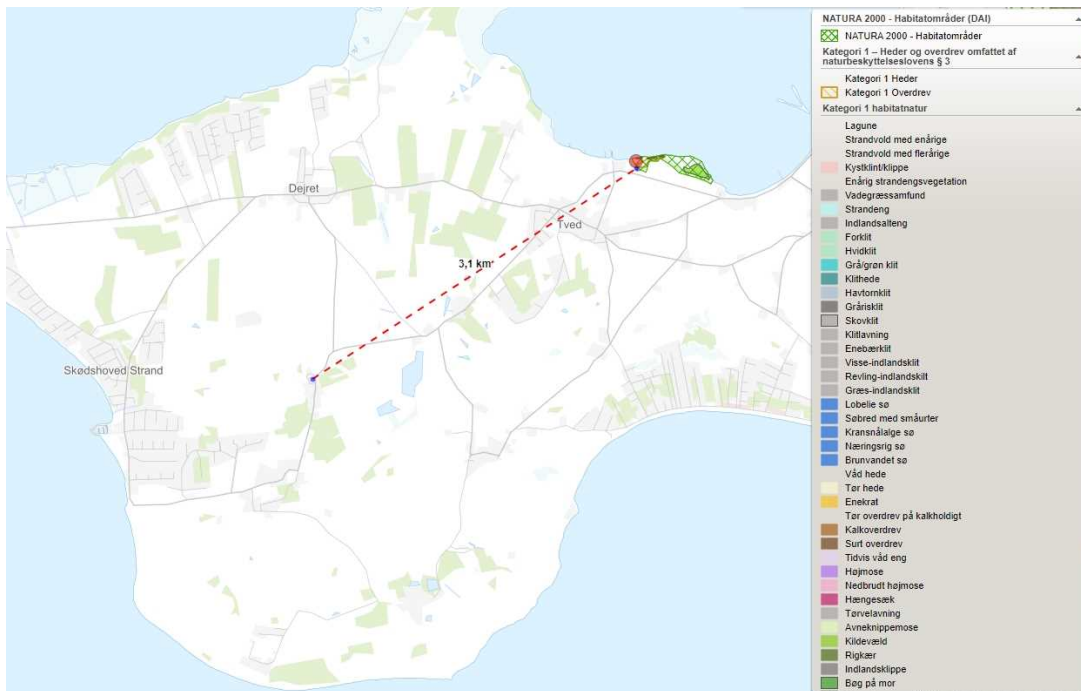
Kommunen er enig i de angivne ruheder for udvalgte naturpunkter.

#### *Kategori 1-natur*

Kategori 1-natur omfatter de ammoniakfølsomme Natura 2000-naturtyper, som indgår i udpegningsgrundlaget for Natura 2000-områderne. De er kortlagte af Naturstyrelsen i forbindelse med Natura 2000-planlægningen.

Nærmeste kategori 1-natur er et overdrev beliggende indenfor Habitatområde H46, Tved Kær. Overdrevet er beliggende ca. 3,1 km fra anlægget og der er beregnet en totalemission fra anlægget på 0,0 kg N/ha/år (se kortet herunder). Beskyttelsesniveauet er dermed overholdt.

Der er ingen andre husdyrbrug der skal indgå i en kumulationsberegning.



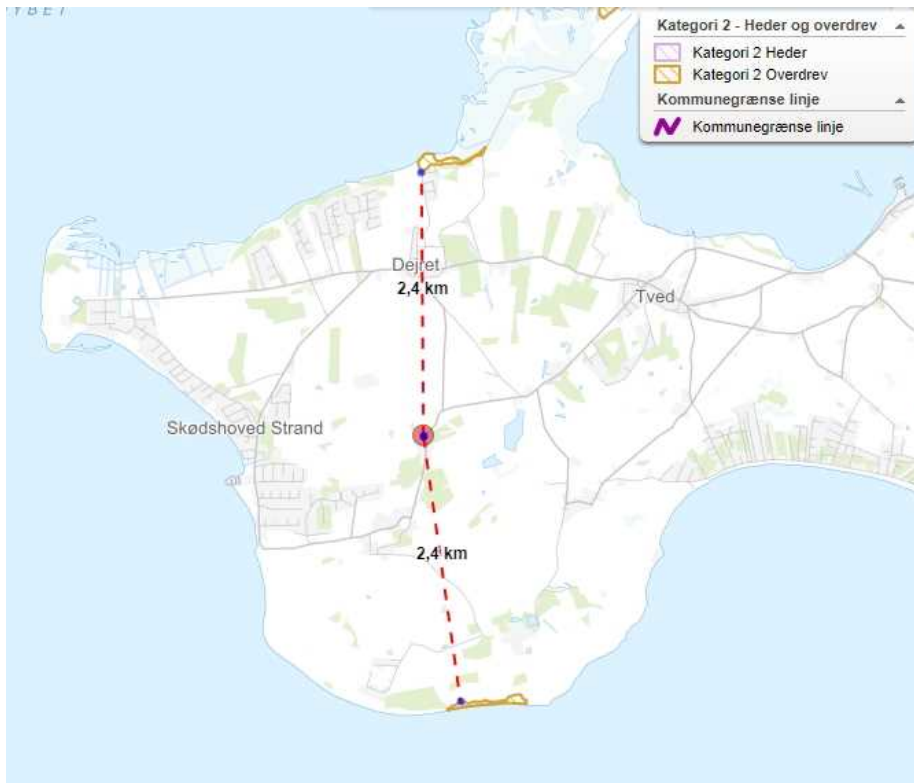
Afstand fra anlægget til nærmeste Natura 2000-område, Tved Kær, er ca. 3 km.

Der vurderes endvidere ikke at være belæg for at skærpe beskyttelsesniveauet da Syddjurs Kommune vurderer, at emission i den aktuelle beregnede størrelsesorden, ikke vil have nogen målbar effekt på bevaringsstatus for naturtyper eller arter på udpegningsgrundlaget, som fremgår af bilag 4. Vurderingen bygger på en kombination af emissionens størrelse, viden om kriterier for gunstig bevaringsstatus, tilgængelig litteratur om trusler i Natura 2000-området og ikke mindst afstanden fra driftsbygningerne til Natura 2000-området.

#### Kategori 2-natur

Kategori 2-natur udgøres af ammoniakfølsomme områder udenfor Natura 2000-områder, nærmere bestemt højmoser, lobeliesøer samt heder større end 10 ha, som er omfattet af naturbeskyttelseslovens § 3, og overdrev større end 2,5 ha, som er omfattet af naturbeskyttelseslovens § 3.

Nærmeste kategori 2 natur er to overdrev ca. 2,4 km nord og syd for anlægget (se kortet herunder). Der er beregnet en totaldeposition på området på 0,0 kg N/ha/år og en meremission på 0,0 kg N/ha/år. Beskyttelsesniveauet er dermed overholdt.



Afstand fra anlægget til nærmeste kategori 2 område nord og syd for ejendommen.

### Kategori 3-natur

Kategori 3-natur udgøres af øvrige ammoniakfølsomme § 3-arealer, som minimum heder, moser og overdrev, samt ammoniakfølsomme skove.

Nærmeste §3 naturområder er to moseområder (K479-09-mo og K479-01-mo), der ligger hhv. 683 m nordøst og 677 m sydøst for anlægget (se nedenstående kort). Der er beregnet en merdeposition på 0,1 kg N/ha/år på begge arealer.

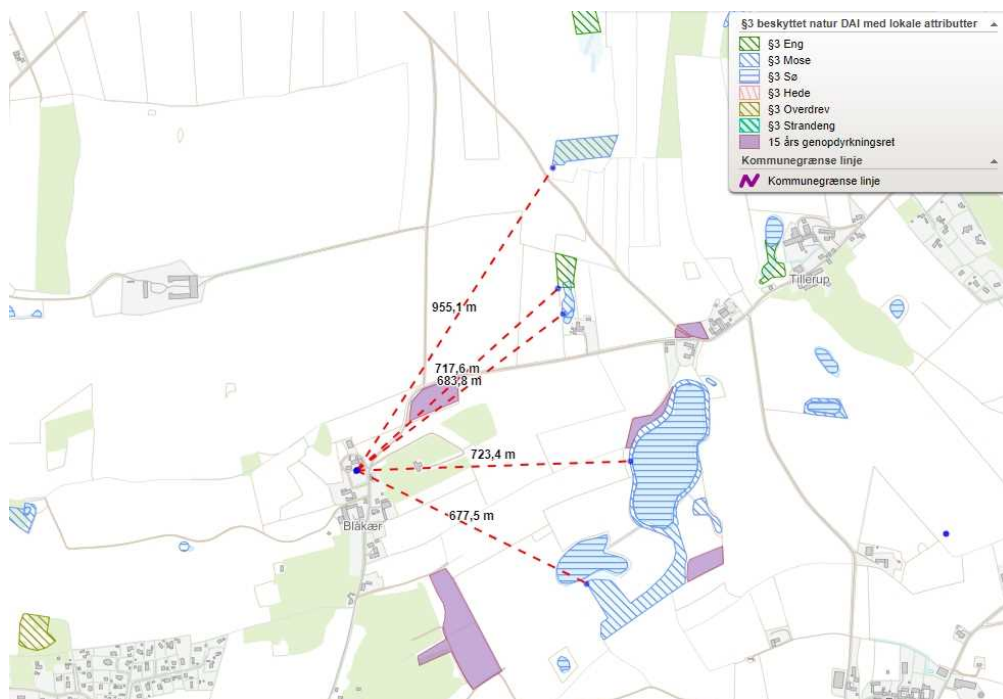
Der er desuden et moseområde (K479-08-mo) og en eng (K479-02-en) henholdsvis 955 m og 717 m nordøst for ejendommen. Begge områder modtager en merdeposition på 0,1 kg N/ha/år.

Området hvori § 3-arealerne ligger, har en baggrundsbelastning på 8,66 kg N/ha/år (baseret på et gennemsnit af de 3 seneste års baggrundsbelastning). Med en maksimum totaldeposition på 0,2 kg N/ha/år gældende for de østlige moseområder, er den totale belastning på 8,86 kg N/ha/år. Moseområderne er ifølge kommunens naturgruppe ikke kvælstofbegrænsede og den nedre tålegrænse for områderne er over 10 kg N/ha/år.

Engområder har generelt en høj tålegrænse på 15-40 kg N/ha/år, hvilket er over den totale belastning for området.

Syddjurs Kommunes naturgruppe finder ikke, at der er grundlag for at stille vilkår for husdyrbruget, jf. husdyrgodkendelsesbekendtgørelsens § 29.

Beskyttelsesniveauet for kategori 3 er overholdt.



Nærmeste kategori 3 (Mose) ligger 664 m fra anlægget.

#### Andre § 3 naturtyper + søer

Der ligger flere søer i området omkring anlægget – se kortet ovenover. Søer er som udgangspunkt ikke ammoniakfølsomme, og forventes at være P-begrænsede. Det ansøgte må dog ikke medføre en tilstandsændring i naturområder omfattet af naturbeskyttelseslovens § 3, herunder søer.

For næringsrige søer og vandhuller, som de foreliggende, er der ikke en generel tålegrænse.

#### Staldanlæg i relation til Bilag IV-arter

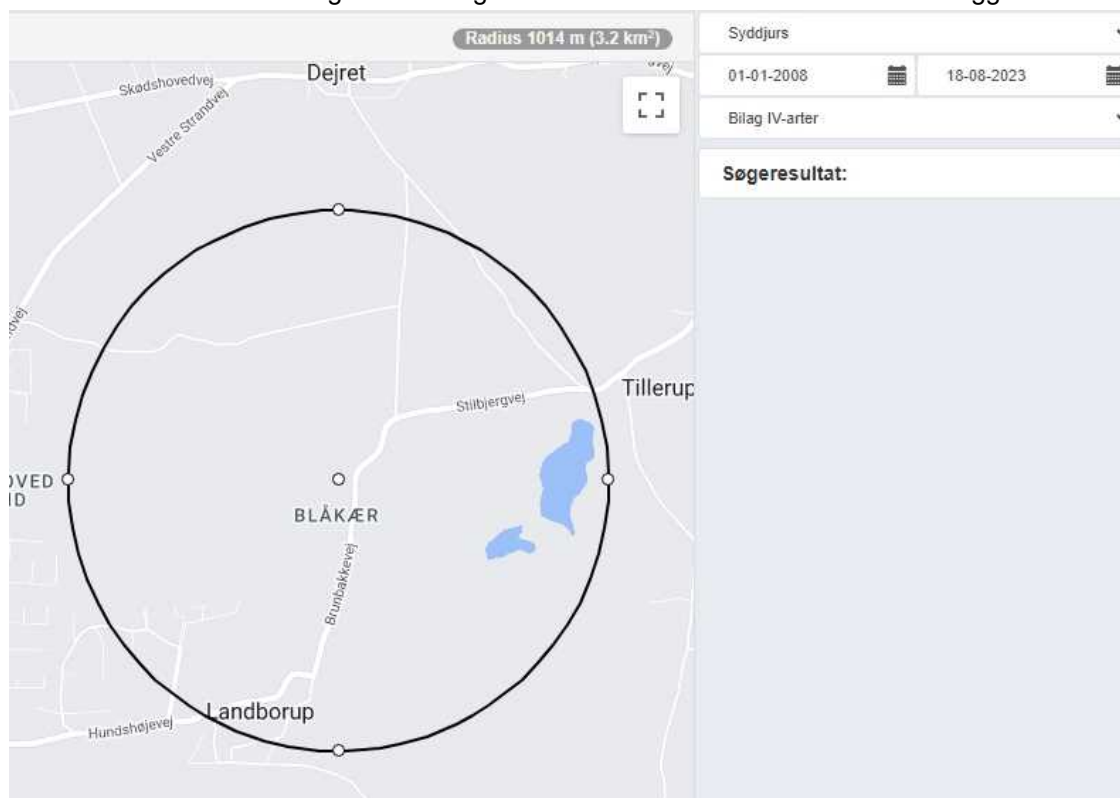
Før der træffes afgørelse om tilladelse efter husdyrbruglovens § 16 b, skal der foretages en vurdering af, om det ansøgte, kan beskadige eller ødelægge yngle- eller rasteområder i det naturlige udbredelsesområde for de dyrearter, der er optaget i habitatdirektivets bilag IV, litra a), jf. § 10, stk. 1, nr. 1, jf. § 7, stk. 5, nr. 2, i habitatbekendtgørelsen. Vurderingen skal fremgå af afgørelsen, jf. habitatbekendtgørelsens § 10, stk. 2.

Der i det elektroniske ansøgningssystem husdyrgodkendelse.dk foretaget en beregning af ammoniakdepositionen fra husdyrbruget med det ansøgte projekt til udvalgte punkter i de omkringliggende naturområder. Beregningen viser, at beskyttelsesniveauet for kategori 1-, 2- og 3-natur, jf. husdyrgodkendelsesbekendtgørelsens §§ 26-27 og § 29, er overholdt.

Der er ingen registrerede bestande af Bilag IV-arter i nærheden af anlægget. Nærmeste registrerede bestand (Spidssnudet frø) ligger ca. 2,5 km nordvest for anlægget. Der er flere potentielle levesteder i nærheden af staldanlægget - nærmeste for bilag IV-arten, Markfirben ligger mellem 80 og 170 meter fra anlægget. Det vurderes, at disse mulige levesteder ikke vil blive påvirket af driften af anlægget.

Idet ammoniakberegningen viser en begrænset øget udledning til naturområderne, er det ansøgers vurdering, at bilag VI-arter ikke vil blive påvirket i en negativ retning af tilpasningen af ejendommen. Det er kommunens vurdering, at husdyrbruget ikke direkte vil påvirke yngle- eller rasteområder for de bilag IV-arter, der kan forekomme omkring de udpegede naturpunkter og husdyrbruget.

Der er i Naturbasen ikke registreret bilag-IV arter i en radius af 1 km fra staldanlægget.



Ingen registreringer af forekomster af bilag IV-arter i området omkring anlægget på Brunbakkevej 12 på Naturbasen.

Det er dermed Syddjurs Kommunes vurdering, at det ansøgte projekt ikke vil beskadige eller ødelægge yngle- eller rasteområder for bilag IV-arter. Vurderingen er lagt til grund på, at projektet indebærer, at den igangværende produktion videreføres i eksisterende, uændrede staldanlæg, at projektet alene indebærer en mindre udvidelse i eksisterende stalde på 275 m<sup>2</sup> produktionsareal. Yngle- eller rasteområder vil derfor kun kunne påvirkes indirekte via øget ammoniakemission fra husdyrbruget, som konkret vurderes at være uden betydning, idet projektet kun medfører en meget lille forøgelse af den samlede ammoniakemission fra husdyrbruget, og da beskyttelsesniveauet som fastlagt i husdyrgodkendelsesbekendtgørelsen er overholdt i forhold til den omkringliggende natur.

Ved projektet sker der ikke nedrivning af bygninger, rydning af store træer eller lignende aktiviteter, der kan påvirke yngle- og rastesteder for flagermus. Det vurderes på denne baggrund, at projektet kan gennemføres uden at beskadige eller ødelægge yngle- og rasteområder for arter af flagermus.

#### *Rødlistede, fredede eller ammoniakfølsomme arter*

Der er ingen forekomst af rødlistede, fredede eller ammoniakfølsomme arter i nærheden af bedriften indenfor den afstand, der vurderes at blive ammoniakbelastet eller på anden måde påvirket af driften. Nærmeste er set ca. 1 km fra anlægget (underart af alm. Rød-gran).

#### *Konklusion – anlægget*

Det er kommunens samlede vurdering, at den ansøgte drift, med de hertil stillede vilkår, er foreneligt med habitatdirektivforpligtelsen og beskyttelsen af arealer omfattet af naturbeskyttelseslovens § 3. Syddjurs Kommune vurderer ligeledes, at der ikke er belæg for at stille yderligere vilkår om ammoniakreducerende teknologi, og at det ansøgte lever op til BAT.

Afstandene i husdyrbruglovens § 7 er endvidere overholdt (mindst 10 m til kategori 1 og 2 natur).

### Husdyrbrugets lugtemission – ansøgers redegørelse

Lugtemission og geneafstande fremgår af husdyrgodkendelse.dk. Alle lugtkrav er overholdt.

De beregnede afstande ses også i nedenstående tabel.

Tabel 6: Lugtgeneafstande

	Kumulation	Ukorrigeret geneafstand (m)	Korrigeret geneafstand ansøgt drift (m)	Afstand fra anlæg (m)
<b>Byzone/sommerhusområde (Sommerhusområde ved Landborup)</b>	0	219,9	219,9	531,2
<b>Samlet bebyggelse</b>	0	123,6	123,6	693,2
<b>Enkelt bolig (Brunbakkevej 9)</b>	0	83,9	75,2*	99,5

\*Korrigeret for vindretning og kumulation ved anvendelse af Miljøstyrelsens lugtmodel.

Boligerne på ejendomme med landbrugspligt er ikke omfattet af det generelle beskyttelsesniveau. Det vil sige, at de ikke indgår i vurderingen af, om der ligger enkeltboliger eller samlet bebyggelse inden for de beregnede geneafstande.

Lugten forventes ikke at ville give anledning til væsentlige gener hos naboerne.

### Husdyrbrugets lugtemission – kommunens vurdering

#### Lugt fra staldanlæg

Husdyrbrugloven fastlægger et bestemt beskyttelsesniveau for lugt fra staldanlæg. Vurderingen, af om den ansøgte produktion lever op til husdyrbruglovens krav med hensyn til lugtgener, baseres på beregning af lugtgeneafstande i det elektroniske ansøgningssystem. Lugtgeneafstanden er et udtryk for, hvor langt væk fra produktionen, der vil kunne opleves uacceptable lugtgener.

Efter husdyrgodkendelsesbekendtgørelsens § 24, stk. 1, jf. stk. 2, kan kommunalbestyrelsen ikke godkende etablering, udvidelse eller ændring af et husdyrbrug efter husdyrbruglovens § 16 b, hvis husdyrbruget med det ansøgte kan indebære væsentlig virkning på miljøet, som ikke kan imødegås med vilkår. Virkningen anses i alle tilfælde for væsentlig, hvis beskyttelsesniveauet for lugt (jf. §§ 31-33 og bilag 3, pkt. B), ikke kan overholdes.

Genekriterierne for husdyrbrugets lugtemission er fastlagt i husdyrgodkendelsesbekendtgørelsens §§ 31-33. Af husdyrgodkendelsesbekendtgørelsens bilag 3, pkt. B, fremgår, at der skal beregnes en nødvendig geneafstand efter såvel Miljøstyrelsens lugtmodel (Faglig rapport vedrørende en ny lugtvejledning for husdyrbrug, december 2006, Skov- og Naturstyrelsen) som FMK-modellen (Vejledende retningslinjer for vurdering af lugt og begrænsning af gener fra stalde, FMK, 2. udgave maj 2002). Geneafstanden fastsættes i hvert enkelt tilfælde på baggrund af den længste geneafstand beregnet efter de to modeller.

Beregningerne for den ansøgte produktion (tabel 6) viser, at der i byzone længere væk end ca. 220 meter fra staldanlægget ikke vil være væsentlige lugtgener fra stalden. I samlet bebyggelse længere væk end ca. 124 meter, vil der ikke være væsentlige lugtgener, og i enkelt bolig længere væk end ca. 75 meter vil der ikke være væsentlige lugtgener. I alle tre tilfælde, er den mindste afstand fra anlægget større end geneafstanden,

og kravene til lugtbeskyttelsesniveauet i husdyrgodkendelsesbekendtgørelsens § 31 vedr. geneafstand med hensyn til lugt er således overholdt.

Der skal ikke korrigeres for påvirkning fra andre husdyrbrug (kumulation).

De vejledende geneafstande bygger på en forudsætning om "god staldhygiejne". For at begrænse lugtindholdet i den bortventilerede luft fra stald stilles der derfor vilkår om at sikre en god staldhygiejne. For at sikre omkringboende mod væsentlige lugtgener, er der tillige stillet vilkår om at der kan pålægges afhjælpende foranstaltninger, hvis kommunen vurderer, at der opstår væsentlige lugtgener. Afhjælpende foranstaltninger kan for eksempel være hyppigere rengøring af stalde og omkringliggende arealer, beplantning mm.

Det vurderes ud fra ovennævnte beregninger, at ejendommens lokaliseringsforhold er tilfredsstillende for et landbrug af denne størrelse, og med de stillede vilkår forventer Syddjurs Kommune, at den ansøgte produktion ikke vil give anledning til væsentlige lugtgener for omkringboende til produktionen.

#### *Lugt fra andre kilder*

Der er vurderet ikke at være andre kilder til lugt.

### **Øvrige emissioner og genepåvirkninger fra husdyrbruget – ansøgers redegørelse**

#### *Egenkontrol*

I forbindelse med ændringen af bedriften er der udarbejdet et forslag til egenkontrol af driften. Kontrollen vil omfatte følgende punkter.

#### Rengøring:

- Vask af stalde for at sikre et højt hygiejneniveau.

#### Vand:

- Tilsyn af drikkevandsinstallationer for lækager

#### Miljømæssige foranstaltninger:

- Renholdelse af bokse

#### Gene-/forureningsforanstaltninger:

- Generel vedligeholdelse og kontrol af tekniske systemer efter fabrikantens anvisning.

#### Registrering af:

- Elforbrug
- Vandforbrug
- Medicinforbrug og type af medikamenter

#### *Lysforhold*

I stalderne er lyset tændt i arbejdstiden efter behov. Der er udendørs lys ved stalddøren.

#### *Støv*

Der er ingen kendte støvgener fra ejendommens dyrehold.

Støv ved markdriften må påregnes.

### *Støjklider*

Beskrivelse af støjkilder: Der findes ikke tekniske installationer på ejendommen, der giver anledning til støj.

### *Skadedyr*

Generel bekæmpelse af skadedyr: Der er god orden i og omkring staldanlægget. Derudover er der et højt hygiejneniveau.

### *Fluegener*

Der er et minimum af dyr, og dermed dybstrøelse i boksene, i sommerhalvåret (1/5 – 1/10).

### *Rottebekæmpelse*

Ved konstatering af rotter på ejendommen kontaktes den kommunale rottebekæmpelse.

### *Transporter*

Der er meget begrænset transport til ejendommen.

Hovedparten af transporterne sker inden for normal arbejdstid.

### *Rystelser*

Ejendommen ligger i god afstand fra naboer, hvorfor det vurderes, at driften af husdyrbruget ikke kan give anledning til gener i form af rystelser.

### **Øvrige emissioner og genepåvirkninger fra husdyrbruget – kommunens vurdering**

Landmanden pålægges dokumentation for overholdelse af bestemte konkrete vilkår for husdyrbrugets indretning og drift, og derfor er der stillet vilkår om egenkontrol. De tiltag til egenkontrol og dokumentation af miljøforholdene, som er foreslået i forbindelse med ansøgningen fremgår under de respektive afsnit i miljøredegørelsen. Syddjurs Kommune har i nogle af afsnittene i miljøredegørelsen vurderet, at der er behov for egenkontrol og dokumentation, som ikke fremgår af ansøgning.

### *Lys*

Syddjurs Kommune vurderer på baggrund af det beskrevne, at eventuelle lysgener fra virksomheden vil være begrænset. På baggrund af ovenstående forventer Syddjurs Kommune ingen væsentlige problemer med lysforhold. Dog fastsættes der vilkår om, at såfremt der skulle opstå gener for de omkringboende, eller såfremt kommunen finder det nødvendigt, skal virksomheden lade foretage undersøgelse af forskellige lyskilder, således at gener fra lyset uden for ejendommen kan minimeres.

### *Støv*

Støvgener fra gården forventes ikke at give væsentlige problemer. Dog henvises der til god landmandspraksis, således at støvgener begrænses mest muligt. Dette kan blandt andet gøres ved, at al transport til og fra virksomheden foregår ved hensynsfuld kørsel, og ved at alle aktiviteter på bedriften planlægges, så omgivelserne påvirkes mindst muligt.

Syddjurs Kommune vurderer hermed, at der ikke vil være væsentlige støvgener fra produktionen, men stiller vilkår til, at såfremt der opleves gener, skal der udarbejdes en handlingsplan til minimering heraf.

### *Støj*



Der har ikke tidligere været klager over støj fra ejendommen, og det forventes, at der ikke kommer flere støjgener i ansøgt drift. På baggrund af ovenstående, er det ikke fundet nødvendigt at kræve en støjmåling udført. Dog fastsættes der vilkår om, at anlægget skal overholde de vejledende støjgrænser for det åbne land (område type 3 jf. Miljøstyrelsens vejledning om ekstern støj fra virksomheder). Kommunen vurderer, at der med dette vilkår i tilstrækkeligt omfang er taget hensyn til omgivelserne, således at anlægget fastholdes på et acceptabelt støjniveau for normale landbrugsaktiviteter.

Såfremt der skulle opstå gener for de omkringboende, eller såfremt tilsynsmyndigheden finder det nødvendigt, kan der kræves udført støjmålinger efter nærmere definerede anvisninger.

Syddjurs Kommune vurderer, at de generelle regler vedrørende støj er tilstrækkelige, og vilkår om støj er derfor baseret på Miljøstyrelsens anbefalede niveau. Der er stillet vilkår om, at såfremt Syddjurs Kommune vurderer det nødvendigt, kan der kræves, at virksomheden for egen regning dokumenterer, at støjbidraget ikke overskrider niveauet i de generelle regler. Støjmålingen kan kun kræves udført en gang årligt, medmindre seneste måling viser, at støjvilkårene ikke overholdes. Støjgrænserne vedrører de stationære støjkilder.

#### *Transport*

I overensstemmelse med ansøgningens beskrivelse af transport og stillede vilkår vil størstedelen af transporterne ske indenfor normal arbejdstid. Syddjurs Kommune vurderer, at transport, med de stillede vilkår, ikke vil medføre væsentlige øgede gener.

#### *Vurdering af ind- og udkørselsforhold*

Til- og frakørsel vil fortsat ske via ejendommens eksisterende ind- og udkørsel ved Brunbakkevej 10 og 12. Ind-/udkørsel til anlægget vurderes at være hensigtsmæssigt placeret i forhold til naboer og trafik hensyn.

#### *Fluer og skadedyr*

I forbindelse med dyreholdet kan der forekomme gener fra skadedyr (rotter, mosegrise mv.), som straks skal afhjælpes, samt gener fra fluer, som skal bekæmpes effektivt, hvorfor der stilles vilkår herom. Det er oplyst, at der holdes en høj hygiejnestandard på udenomsarealer såvel som i staldene, hvilket er med til at holde fluegener nede på et minimum. Hvis der i forbindelse med dyreholdet observeres gener fra skadedyr (rotter med videre), er der sat vilkår om at disse straks skal afhjælpes. Syddjurs Kommune vurderer, at ved overholdelse af disse vilkår, vil den ansøgte produktion ikke medføre væsentlige problemer med fluer eller andre skadedyr. Bemærk at retningslinjerne fra Statens Skadedyrlaboratorium opdateres 1 gang årligt.

#### *Rystelser*

Brug af maskiner i landbruget kan i nogle tilfælde give anledning til vibrationsgener. Dette vil typisk være rystelse som maskinføreren udsættes for, fremfor rystelser der giver gener for det omgivende miljø. Der har ikke tidligere været klager over rystelser fra ejendommen, og det forventes, at der ikke kommer flere vibrationsgener i ansøgt drift. Såfremt der skulle opstå gener for de omkringboende, eller såfremt tilsynsmyndigheden finder det nødvendigt, kan der kræves udført vibrationsmålinger efter nærmere definerede anvisninger.

*Vilkår til minimering af gener fra anlæg:*

8. Driften må ikke medføre væsentlige gener for omboende, herunder gener fra lys, støv, rystelser, transport eller lignende.
9. Der skal af hensyn til minimering af risikoen for skadedyr, til stadighed tilstræbes vedligeholdelse, renholdelse og ryddelighed på virksomhedens indendørs og udendørs arealer.
10. Der skal foretages effektiv fluebekæmpelse som minimum i overensstemmelse med de nyeste retningslinjer fra Skadedyrlaboratoriet, Aarhus Universitet. Bekæmpelse skal desuden foretages på Syddjurs Kommunes forlangende.
11. Det skal sikres, at staldene, udenomsarealer og fodringsanlæg holdes rene, herunder at dybstrøelsesarealer og lignende samt foderarealer holdes tørre, at dyrene holdes rene, at støv- og smudsbelægning i staldene fjernes, og at fodringssystemer holdes rene.
12. Såfremt tilsynsmyndigheden vurderer, at driften giver anledning til flere anlægsgener for omboende end forventet, skal virksomheden lade udarbejde en handlingsplan for nedbringelse af generne, som godkendes af kommunen, og derefter gennemføre denne. Samtlige udgifter i forbindelse med ovennævnte afholdes af virksomheden.
13. Husdyrbrugets samlede støjbidrag, angivet som det ækvivalente, korrigerede støjniveau i dB(A) i punkter 1,5 meter over terræn, målt eller beregnet ved nærmeste beboelses opholdsareal, må ikke overskride følgende værdier:

Periode	Tidsrum	Værdi	Midlingstid
Hverdage	kl. 07.00 -18.00	55 dB(A)	8 timer
Lørdage	kl. 07.00 -14.00	55 dB(A)	7 timer
Lørdage	kl. 14.00 -18.00	45 dB(A)	4 timer
Søn- og helligdage	kl. 07.00 -18.00	45 dB(A)	8 timer
Aften – alle dage	kl. 18.00 -22.00	45 dB(A)	1 time
Nat – alle dage	kl. 22.00 -07.00	40 dB(A)	½ time
Spidsværdi nat	kl. 22.00 -07.00	55 dB(A)	-

Miljøstyrelsens vejledning nr. 5/1984 "Ekstern støj fra virksomheder".

Referencetiden er det mest støjbelastede tidsrum i perioden. Støjens maksimalværdi må om natten ikke overstige 55 dB(A) ved boliger. Støjkvilkårene for landbrugsdrift omfatter al støj fra virksomheden, dvs. også støj fra andet end faste, tekniske installationer. Vilkår om støj gælder al støj fra landbrugsdrift, men kun støjen fra landbrugsdriften på ejendommens bygningsparcel, dvs. ikke støj fra f.eks. markdriften.

14. Målinger eller beregninger til kontrol af, at ovenstående støjkvilkår er overholdt, skal udføres, når tilsynsmyndigheden finder det påkrævet. Dog kan målinger/beregninger kun forlanges en gang årligt, såfremt målingerne viser, at støjgrænserne er overholdt.

Målinger/beregninger skal foretages af et firma eller laboratorium, der er akkrediteret af DANAK eller godkendt af Miljøstyrelsen til at udføre "Miljømåling – ekstern støj". Udgiften til støjmålingerne afholdes af ansøger.

15. Transport skal i videst muligt omfang foregå indenfor normal arbejdstid.

## Affaldsproduktion og brugen af naturressourcer – ansøgers redegørelse

### Affaldshåndtering

#### Veterinært affald:

Omfatter medicinrester og medicinsk udstyr i form af brugte sprøjter og kanyler. Veterinært affald afleveres på kommunal modtagestation.

#### Fast, ufarligt affald:

Husholdningsaffald afhentes af dagrenovation. Glas afleveres på kommunal genbrugsplads. Pap, papir og erhvervsmæssigt småt brændbart affald, fx plastik, træaffald og skyllede pesticiddunke afleveres på genbrugsplads.

#### Andet farligt affald:

Lysstofrør, lavenergi pærer, batterier afleveres på kommunal modtagestation.

### Opbevaring

#### Pesticider

Pesticider opbevares i kummefryser i maskinhus. Begge dele er aflåst.

#### Foderopbevaring

Foder opbevares i lukket beholder.

### Energiforbrug

Det samlede elforbrug er angivet som kWh i nedenstående tabel:

Ansøgt drift
6.500

### Vandforbrug

Det samlede vandforbrug er angivet som m<sup>3</sup> i nedenstående tabel:

Vandforbrug (m <sup>3</sup> )	Ansøgt drift
Drikke- og vaskevand	500

### Olieforbrug

Olieforbrug (liter)	Ansøgt drift
Olie	2.500

Diesel opbevares i godkendt 1200 liter tank i maskinhuset på fast gulv.

## Affaldsproduktion og brugen af naturressourcer – kommunens vurdering

Miljø- og ressourcestyring bygger på en helhedsvurdering ud fra et princip om at stræbe mod renere teknologi i landbrugsproduktionen. Det drejer sig om at minimere anvendelsen af energi, næringsstoffer, vand, pesticider osv., således at tabene til omgivelserne bliver så små som muligt under hensyntagen til produktionens lønsomhed.

I forhold hertil skal alle aktiviteter på bedriften planlægges, herunder også levering og udkørsel, således at omgivelserne i øvrigt påvirkes mindst muligt.

#### *Affaldshåndtering*

Ved at registrere affaldsproduktionen og derved skaffe sig et overblik over eventuelle indsatsområder, kan man minimere affaldsproduktionen. Bedriften er omfattet af reglerne i affaldsbekendtgørelsen, og affaldsproduktionen skal registreres efter de gældende regler. Affald skal håndteres og bortskaffes efter det til enhver tid gældende erhvervsaffaldsregulativ for kommunen, hvilket blandt andet betyder, at oplag af affald ikke må medføre forurening eller risiko for forurening af omgivelserne, herunder af jord, vandområder, grundvand, luft eller kloak, eller medføre uhygiejniske forhold.

#### Animalsk affald:

Der er ikke i miljøtilladelsen fastsat særlige vilkår til håndtering af døde produktionsdyr, da både håndtering og opbevaring heraf, er reguleret i en særskilt bekendtgørelse. Det vurderes, at der ikke er særlige omstændigheder der giver grund til at antage, at den generelle regulering i forhold til det konkrete husdyrbrug ikke er tilstrækkelig.

Opbevaring og håndtering af medicin, veterinært affald, fast, ufarligt affald, andet affald og foder er vurderet tilfredsstillende.

#### Kemisk emballageaffald:

##### *Pesticider og sprøjteudstyr*

Der opbevares pesticider i fryser i maskinhus. Emballageaffald brugt til pesticider skal bortskaffes som restaffald.

Der gøres opmærksom på, at der skal foreligge kvitteringer på aflevering af de forskellige typer af affald. Kommunen anbefaler, at ansøger henvender sig til affaldskonsulent med henblik på at få gratis råd om affaldshåndtering.

Kommunen vurderer, at bedriftens affald kan håndteres og bortskaffes i henhold til kommunens affaldsregulativ samt, at såfremt døde dyr opbevares og afhentes i henhold til den til enhver tid gældende lovgivning, vil opbevaring af døde dyr ikke give anledning til uhygiejniske forhold. Syddjurs Kommune vurderer på baggrund af ovenstående, at risikoen for forurening fra oplag og håndtering af affald er reduceret til et acceptabelt niveau. Der stilles derfor ikke vilkår om en øget registrering af affaldsproduktionen.

#### *Energiforbrug*

Ved jævnlig aflæsning af energimålere kan man hurtigt danne sig et overblik over forbruget og samtidig sikre sig mod uforudsete udgifter. På baggrund af dette stilles der vilkår om årlig kontrol af el-forbruget. Aflæsning af el kan eventuelt ske ved at få tilsendt tal fra elselskab. Registreringerne noteres i kontrolrapport, som gemmes i fem år, og som fremlægges tilsynsmyndigheden.

#### *Vandforbrug*

Ejendommen er tilknyttet et alment vandværk. Ved udvidelse af dyreholdet skal vandværket informeres herom.

For at mindske den negative indvirkning på miljøet er det vigtigt at holde vandforbruget på et minimum, hvilket kan gøres ved følgende tiltag:

- Udførelse af regelmæssig kalibrering af drikkevandsanlægget for at undgå spild.

- Registrering af vandbrug gennem måling af forbrug, og
- Detektering og reparation af lækager.

På baggrund af dette, stilles der vilkår om, at vandmåleren aflæses årligt. Registreringerne noteres i kontrolrapport, som gemmes i fem år, og fremlægges for tilsynsmyndigheden.

#### *Olieforbrug og håndtering*

Olietanke skal placeres hensigtsmæssigt i forhold til påfyldning og tankning, således at der ikke er risiko for forurening af jord, overfladevand og grundvand. Derfor stilles der vilkår til placeringen af olietanke.

Det er kommunens vurdering, at der er tilstrækkeligt redegjort for forbrug af energi og vand, og at de beskrevne mængder er realistiske og svarende til, hvad man kan forvente, for et husdyrhold af den beskrevne størrelse og sammensætning.

#### *Vilkår til affaldsproduktion, energi- og vandforbrug:*

16. Der skal til enhver tid foreligge dokumentation for, at affald bortskaffes miljømæssigt forsvarligt og efter kommunens regulativer. Virksomhedens medicinaffald, veterinært affald mv. skal opbevares utilgængeligt for uvedkommende. Medicin (lægemidler) må ikke opbevares sammen med levnedsmidler eller foderstoffer.
17. Der skal føres helårlig kontrol med el-forbrug. Noteres i driftsjournal.
18. Der skal føres helårlig kontrol med vandforbrug. Noteres i driftsjournal.

### **Jord, grundvand og overfladevand – ansøgers redegørelse**

#### Risici

#### *Redegørelse for mulige uheld*

Andre uheld:

- Strømsvigt
- Brand

#### *Minimering af risiko for uheld*

Husdyrgødning:

Dybstrøelse udbringes direkte eller anbringes på møddingsplads efter gældende forskrifter.

Andet:

Skadedyr såsom rotter bekæmpes effektivt. Dels for at sikre høj foderhygiejne, dels med henblik på at undgå utilsigtet gnav i elektriske installationer. Ejendommen og staldene renholdes så brandrisikoen minimeres. Der opbevares ikke mere halm end højst nødvendigt i staldene.

#### *Minimering af gene og forurening ved uheld*

Der forefindes brandslukningsudstyr på ejendommen.

#### *Spildevand herunder tagvand*

Spildevand

Tagvand fra de bygninger, hvor der er tagrender, ledes til dræn. Overløb herfra ledes videre til samlebrønd for kommunalt vejevand.

### **Jord, grundvand og overfladevand – kommunens redegørelse**

Syddjurs Kommune vurderer, at risikoen for driftsforstyrrelser og uheld, som vil forårsage væsentlig forurening af miljøet, kan begrænses ved at lave planer for regelmæssig kontrol, reparation og vedligeholdelse som beskrevet under tidligere afsnit, samt ved grundig oplæring af personale samt udarbejdelse af en beredskabsplan til, hvis uheldet skulle være ude. Reglerne herfor er for så vidt angår IE-brug i vidt omfang lovbestemt og beskrevet i husdyrgodkendelsesbekendtgørelsen.

#### *Risici og håndtering*

Det er vurderet ud fra ejendommens beliggenhed og anlæg, at det ikke er nødvendigt med udarbejdelse af en beredskabsplan

#### Begrænsning af anvendelse, fremstilling eller frigivelse af relevante farlige stoffer

Der er redegjort for husdyrbrugets håndtering af miljøskadelige stoffer, kemikalier, pesticider mv. En væsentlig risikofaktor er uheld i forbindelse med tankning af diesel. Det skal derfor sikres, at overførsler fra eventuelle dieseltanke sker under opsyn, og at der ved opstilling af tanke gøres overvejelser omkring potentielle tilløb til afløb eller sårbare recipienter. Der stilles vilkår hertil.

Det er Syddjurs Kommunes vurdering, at der er foretaget tilstrækkelige tiltag, med henblik på at undgå risiko for forurening af jordbund og grundvand på husdyrbruget fra farlige stoffer og blandinger<sup>2</sup>.

#### *Spildevand, herunder tagvand*

Regnvand skal håndteres lokalt på egen grund. Såfremt der monteres tagrender på bygninger, hvor vandet skal ledes til faskiner eller overflade bassiner, skal der forinden søges om nedsivningstilladelse.

#### *Vilkår til beskyttelse af jord, grundvand og overfladevand*

19. Tankning af diesel skal foregå under opsyn. Olietanke må ikke placeres, så der er risiko for tilledning til afløb
20. Virksomheden skal indrettes og drives, så spild og andet ukontrolleret udslip af forurenende stoffer forhindres eller forebygges, og sådan at skadernes omfang begrænses, hvis der alligevel sker uheld. Der skal således altid være egnet materiale på ejendommen til opsamling af spild.
21. Tagvand fra den nye staldbygning skal nedsives lokalt.
22. Beredskabet skal straks underrettes om driftsforstyrrelser eller uheld, der medfører forurening af omgivelserne eller indebærer en risiko for det. En skriftlig redegørelse for hændelsen skal være tilsynsmyndigheden i hænde senest en uge efter, at den er sket. Det skal fremgå af redegørelsen, hvilke tiltag der vil blive iværksat for at hindre lignende driftsforstyrrelser eller uheld i fremtiden.

Underretningspligten fritager ikke virksomheden for at afhjælpe uheld.

<sup>2</sup> Som defineret i artikel 3 i Europa-Parlamentets og Rådets forordning (EF) nr. 1272/2008 om klassificering, mærkning og emballering af stoffer og blandinger (eksplosive stoffer, herunder gasser, giftige stoffer og dampe, miljøfarlige stoffer der udgør risiko for vandmiljøet, samt stoffer, der er farlige for ozonlaget).

### Husdyrbrugets valg af bedste tilgængelige teknik (BAT) - reduktion af NH<sub>3</sub> – ansøgers redegørelse

Anvendelsen af staldene ses af tabellen herunder.

Det fremgår ligeledes, at der ikke er installeret særskilt teknologi til ammoniakreduktion. Som beskrevet under BAT – ammoniak lever staldanlægget op til det vejledende BAT-ammoniakemissionsniveau for eksisterende stalde.

I ansøgningskemaet er beregnet et BAT-niveau på 1219 kg N/år fra stalde og lagre. Den faktiske emission er ligeledes på 1219 kg N/år. BAT anses således for at være overholdt.

Tabel 7: Den opnåede ammoniakemission for staldanlægget

Staldnavn	m <sup>2</sup>	Dyre- og staldkategori eller flexgruppe	BAT krav (kg NH <sub>3</sub> -N / (m <sup>2</sup> · år))	Vejledende BAT	Opnået emission
2b	27	Flexgruppe: Alle dyr; Dybstrøelse	2,3	62	62
2c	42	Flexgruppe: Alle dyr; Dybstrøelse	2,3	97	97
4	99	Flexgruppe: Alle dyr; Dybstrøelse	2,3	228	228
5	33	Gæs, ænder	1,1	36	36
9	38	Høner, konsumæg. Skrabe og friland, gulvdrift uden kummer	1,6	61	61
8	77	Flexgruppe: Alle dyr; Dybstrøelse	2,3	177	177
10	89	Flexgruppe: Alle dyr; Dybstrøelse	2,3	205	205
<b>Total</b>	<b>405</b>			<b>866</b>	<b>866</b>

### Husdyrbrugets valg af bedste tilgængelige teknik (BAT) - reduktion af NH<sub>3</sub> – kommunens vurdering

Ved godkendelse og tilladelse til etablering, udvidelse eller ændring af husdyrbrug med en ammoniakemission på mere end 750 kg NH<sub>3</sub>-N pr. år skal ammoniakemissionen fra husdyrbruget (stald og lager) reduceres til et niveau svarende til emissionen ved anvendelse af den bedste tilgængelige teknik (BAT) for det pågældende dyretype/staldsystem. Kravet betyder, at husdyrbruget samlet set skal overholde de maksimale emissionsgrænseværdier, jf. husdyrgodkendelsesbekendtgørelsens bilag 3, pkt. A, nr. 2, ved anvendelse af teknologier, der er udtryk for BAT, dvs. at miljøeffekten er opnåelig til en rimelig økonomisk udgift (proportionalitetsprincippet).

BAT sikrer, at den samlede, miljømæssige belastning af omgivelserne minimeres, hvorfor BAT også skal anvendes i tilfælde hvor mindre omkostningskrævende foranstaltninger vil være tilstrækkelige til at opfylde det beskyttelsesniveau, der er fastlagt i husdyrgodkendelsesbekendtgørelsen. Derfor skal der tages stilling til fravalg af BAT ud fra proportionalitetsprincippet.

I det ansøgte projekt, er ammoniakemissionen fra stalde og lagre på 1219 kg N/år. Når grænsen på 750 kg N pr. år overskrides, skal husdyrbrugets ammoniakemission svare til niveauet ved anvendelse af den bedste tilgængelige teknik.

Ammoniakemissionen beregnes for hvert staldafsnit for sig. Beregningen foretages ved at gange produktionsarealets størrelse i m<sup>2</sup> med emissionsfaktoren for den pågældende dyretype og staldsystem (jf. husdyrgodkendelsesbekendtgørelsens Bilag 3A, tabel 1). Kravet til den maksimale emission af NH<sub>3</sub>-N pr. år (BAT) omfatter hele husdyrbruget, mens kravet til det enkelte staldafsnit afhænger af, om staldafsnittet klassificeres som nyt eller eksisterende.

Syddjurs Kommune stiller vilkår til de teknikker, der er en forudsætning for opnåelsen af emissionsniveauet. I det ansøgte projekt, har ansøger ikke valgt at anvende ammoniakreducerende teknologi ud over den valgte gulvtype.

For at det valgte staldsystem skal kunne opretholde den beregnede ammoniakfordampning, kræves det, at gulve og stier renholdes løbende, hvilket der er stillet vilkår til. Syddjurs Kommune vurderer, at anlægget som beskrevet og med de gældende vilkår forebygger og begrænser forureningen mest muligt, under betragtning af proportionalitetsprincippet.

Med baggrund i redegørelsen fremsendt af ansøger, finder Syddjurs Kommune det ikke proportionelt at kræve anvendelse af yderligere staldteknologi end det beskrevne, i de eksisterende anlæg. Syddjurs Kommune finder således ikke anledning til at skærpe i forhold til Miljøstyrelsens vejledning om proportionalitet.



## Vurdering af væsentlig indvirkning på miljøet

Kommunen er forpligtet til at sikre, at det ansøgte projekt ikke indebærer en væsentlig virkning på miljøet, ved at der træffes de nødvendige foranstaltninger for at forebygge og begrænse forurening fra det ansøgte projekt.

For husdyrbrug omfattet af grænserne i husdyrbruglovens § 16b med en emission over 750 kgN/år, tager vurderingen om husdyrbrugets indvirkning på miljøet, udgangspunkt i følgende punkter:

- Staldindretning
- Opbevaring/behandling af husdyrgødning
- Udbringning af husdyrgødning
- Management
- Energi- og vandforbrug

Såfremt der i eksisterende stalde anvendes staldteknologier der ikke kan betegnes som BAT, skal der redegøres for, hvornår disse staldafsnit renoveres, således at de lever op til BAT. Der skal endvidere redegøres for evt. fravalg af oplagte teknologier. Til brug for kommunalbestyrelsens vurdering af BAT på staldanlæg, har Miljøstyrelsen fastlagt emissionsgrænseværdier, der kan efterleves på hhv. nye og eksisterende anlæg under hensyntagen til, hvilket omkostningsniveau der kan betragtes som proportionelt i forhold til den opnåede miljøgevinst. Kommunen er forpligtet til at foretage en vurdering af en bedrifts staldindretning på baggrund af Miljøstyrelsens vejledning.

På baggrund af den ovenstående redegørelser, vurderinger og med de stillede vilkår, er det Syddjurs Kommunes vurdering, at det ansøgte projekt ikke vil have en væsentlig indvirkning på miljøet.

### Grænseoverskridende virkninger – ansøgers redegørelse

Det er vurderet, at det udelukkende er produktionens emission af ammoniak, der potentielt kan have en grænseoverskridende virkning. Det er dog vurderet, at ammoniakemissionen har et niveau og en karakter, hvor hovedparten af emissionen vil påvirke lokalområdet mest og kun en mindre del af emissionen vil bidrage til baggrundsbelastningen i omkringliggende lande. Det er derfor vurderet at produktionen ikke medfører grænseoverskridende virkninger.

### Grænseoverskridende virkninger – kommunens vurdering

Syddjurs Kommune vurderer, at den ansøgte produktion ikke vil medføre nogen grænseoverskridende virkninger pga. den lange afstand til nærmeste landegrænse.

## SYDDJURS KOMMUNES SAMLEDE VURDERING

Syddjurs Kommune vurderer sammenfattende på baggrund af den miljøtekniske redegørelse og vurdering, at husdyrbruget har truffet de nødvendige foranstaltninger til forebyggelse og begrænsning af forureningen fra husdyrbruget ved anvendelse af den bedste tænkelige teknik for ammoniak, når husdyrbruget indrettes og drives som beskrevet i ansøgningen og efterlever vilkårene i nærværende miljøtilladelse.

Jf. Habitatbekendtgørelsens § 7 stk. 5, pkt. 2, jf. dennes § 6, skal der foretages en vurdering af, om en tilladelse eller godkendelse af husdyrbrug efter § 16a eller § 16b kan påvirke et Natura 2000-område væsentligt. Grundet den store afstand, og da søen ikke står i hydrologisk forbindelse med et Natura 2000-område, vurderes der ikke at være en risiko for påvirkning af Natura 2000-områder som følge af det ansøgte. Samtidig vurderes det, at husdyrbruget kan drives på stedet uden væsentlige gener for omgivelserne.

## OFFENTLIGGØRELSE

Udkastet til denne miljøtilladelse blev sendt i høring hos parter i sagen, herunder ansøger selv. Der var frist for afgivelse af bemærkninger på 2 uger, jf. husdyrlovens § 56.

Der indkom ingen bemærkninger i høringsperioden:

## KLAGE- OG SØGSMÅLSVEJLEDNING

- Tilladelsen er truffet i henhold til Lov nr. 1572 af 20/12/2006 om miljøgodkendelse af husdyrbrug (med senere ændringer) og kan i medfør af § 76 påklages til Miljø- og Fødevarerklagenævnet.
- Dispensation fra afstandskrav til naboskel træffes i henhold til § 9, stk. 3 i Lov nr. 1572 af 20/12/2006 om miljøgodkendelse af husdyrbrug (med senere ændringer) og kan i medfør af § 76 påklages til Miljø- og Fødevarerklagenævnet.

Tilladelsen er offentliggjort på Syddjurs Kommunes høringsportal den 17.10.2023. Afgørelsen, der alene vedrører forholdene i henhold til husdyrbrugloven, kan påklages til Miljø- og Fødevarerklagenævnet indenfor 4 uger efter afgørelsens offentliggørelse, dvs. **senest den 14.11.2023**.

En eventuel klage over denne afgørelse har i udgangspunktet ikke opsættende virkning, medmindre Miljø- og Fødevarerklagenævnet bestemmer andet, jf. § 81 stk. 1 i husdyrbrugloven. Miljø- og Fødevarerklagenævnet kan ved sin behandling stadfæste, ændre eller ophæve tilladelsen.

En eventuel klage skal indgives via Klageportalen, som kan findes via et link på Nævnenes Hus hjemmeside, [www.naevneneshus.dk](http://www.naevneneshus.dk), eller direkte på [www.borger.dk](http://www.borger.dk) eller [www.virk.dk](http://www.virk.dk). Der skal logges på, typisk med NEM-ID. Klagen sendes gennem Klageportalen til Syddjurs Kommune. En klage er indgivet, når den er tilgængelig for kommunen i Klageportalen.

Det er en betingelse for Miljø- og Fødevarerklagenævnets behandling af Deres klage, at der indbetales et gebyr til Miljø- og Fødevarerklagenævnet. Klagegebyret er for virksomheder og organisationer fastsat til 1.800 kr. og for privatpersoner er klagegebyret fastsat til 900 kr. som indbetales med betalingskort i Klageportalen.

Gebyret tilbagebetales, hvis

- 1) Klagesagen fører til, at den påklagede afgørelse ændres eller ophæves,
- 2) Klageren får helt eller delvis medhold i sagen, eller
- 3) Klagen afvises som følge af overskredet klagefrist, manglende klageberettigelse eller fordi klagen ikke er omfattet af Miljø- og Fødevareklagenævnets kompetence.

Det bemærkes, at hvis den eneste ændring af den påklagede afgørelse er forlængelse af frist for efterkommelse af afgørelsen som følge af den tid, der er medgået til at behandle sagen i klagenævnet, tilbagebetales gebyret dog ikke.

Miljø- og Fødevareklagenævnet skal som udgangspunkt afvise en klage, der kommer uden om Klageportalen, hvis der ikke er særlige grunde til det. Hvis du grundet særlige omstændigheder ønsker at blive fritaget for at bruge Klageportalen, skal du sende en begrundet anmodning til Syddjurs Kommune. Vi videresender herefter anmodningen til Miljø- og Fødevareklagenævnet, som træffer afgørelse om, hvorvidt din anmodning kan imødekommes. For yderligere information se: <https://naevneneshus.dk/start-din-klage/miljoe-og-foedevareklagenaevnet/>

Nærmere vejledning omkring brug af Klageportalen findes på Nævneshus hjemmeside, [www.naevneneshus.dk](http://www.naevneneshus.dk), og på [www.borger.dk](http://www.borger.dk) og [www.virk.dk](http://www.virk.dk).

Klageberettiget er ansøger og enhver, der har en individuel, væsentlig interesse i sagen dvs. naboer og klageberettigede personer, organisationer og myndigheder i forskelligt omfang. Såfremt afgørelsen påklages, vil dette blive meddelt ansøger.

Denne afgørelse kan endvidere indbringes for domstolene, jf. husdyrbruglovens § 90. En eventuel sag skal være anlagt inden 6 måneder efter annonceringen.

Følgende er underrettet om afgørelsen:

- Sagens parter (bilag 1)
- Danmarks Naturfredningsforening, Masnedsgade 20, 2100 Kbh. Ø, [dnsyddjurs-sager@DN.dk](mailto:dnsyddjurs-sager@DN.dk)
- Miljøministeriet, Departementet, Slotsholmsgade 12, 1216 København K, [mim@mim.dk](mailto:mim@mim.dk)
- Ministeriet for Fødevarer, Landbrug og Fiskeri, Departementet, Slotsholmsgade 12, 1216 København K, [fvm@fvm.dk](mailto:fvm@fvm.dk)
- Det Økologiske råd, Blegdamsvej 4b, 2200 Kbh. N, [husdyr@ecocouncil.dk](mailto:husdyr@ecocouncil.dk)
- Styrelsen for Patientsikkerhed; Enhed for Tilsyn og Rådgivning Nord, Falstersvej 10, 8940 Randers SV, [trnord@stps.dk](mailto:trnord@stps.dk)
- Danmarks Sportsfiskeriforbund, [post@sportsfiskerforbundet.dk](mailto:post@sportsfiskerforbundet.dk)
- Dansk Ornitologisk Forening, [natur@dof.dk](mailto:natur@dof.dk)
- Dansk Ornitologisk Forening, lokalgruppe Syddjurs v. Joy Klein, Kirkevænget 2, 8410 Rønde, [syddjurs@dof.dk](mailto:syddjurs@dof.dk)
- Foreningen Greenpeace Danmark, [info.dk@greenpeace.org](mailto:info.dk@greenpeace.org)

Afgørelsen kan endvidere ses på Syddjurs Kommunes hjemmeside [www.syddjurs.dk](http://www.syddjurs.dk)

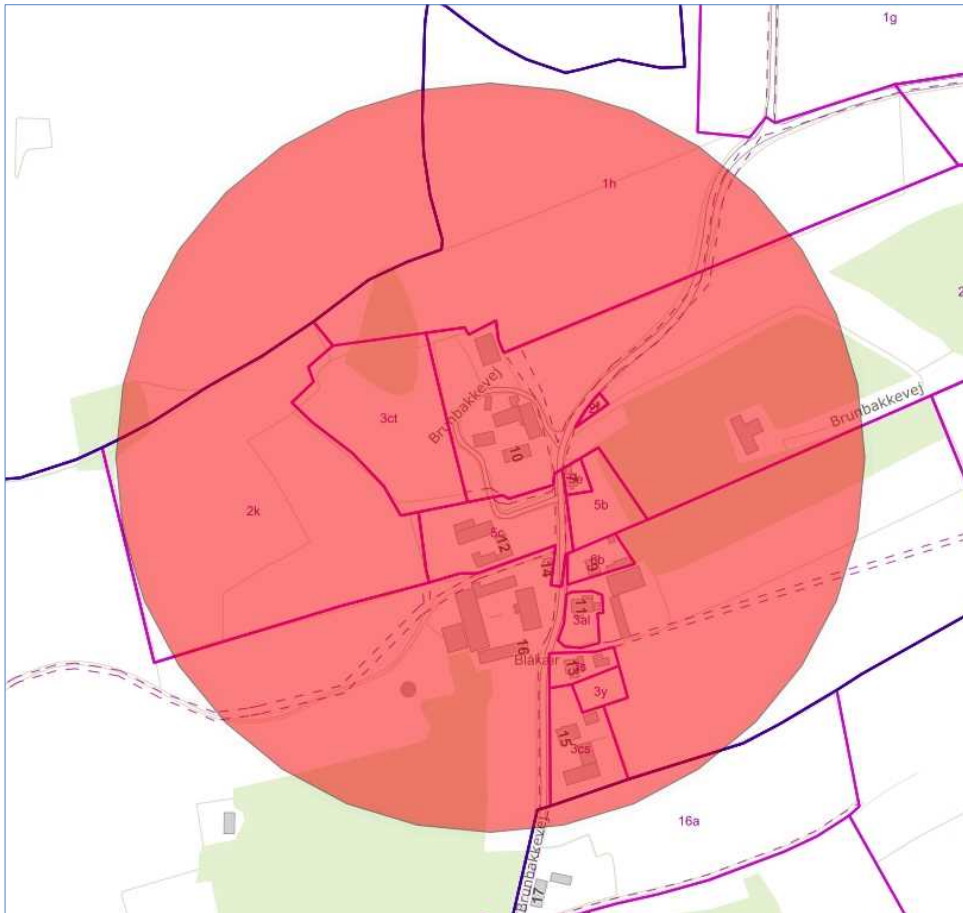
## LOVGRUNDLAG

- Husdyrbrugloven: Lov om miljøgodkendelse mv. af husdyrbrug (Lov. nr. 1572 af 20.december 2006 med senere ændringer).
- Husdyrgodkendelsesbekendtgørelsen: Bekendtgørelse om godkendelse og tilladelse mv. af husdyrbrug (bek. nr. 443 af 26. april 2023).
- Husdyrgødningsbekendtgørelsen: Bekendtgørelse om miljøregulering af dyrehold og om opbevaring af gødning (bek. nr. 2243 af 29. november 2021) med senere ændringer.
- Miljøstyrelsens digitale Wiki-vejledning (Miljøstyrelsens vejledning om miljøgodkendelse af husdyrbrug) på [www.mst.dk](http://www.mst.dk).
- Museumsloven: Nr. 473 af 7.6.2001, med senere ændringer.
- Naturbeskyttelsesloven: Lov om naturbeskyttelse (nr. 9 af 3.1.1992) med senere ændringer.
- Habitatbekendtgørelsen: Bekendtgørelse om udpegning og administration af internationale naturbeskyttelsesområder samt beskyttelse af visse arter (Bek. Nr. 1595 af 6. december 2018)
- Faglig rapport fra DMU nr. 635, 2007. Håndbog om dyrearter på habitatdirektivets bilag IV.
- Kommuneplan for Syddjurs Kommune 2020.
- Syddjurs Kommunes Naturkvalitetsplan.
- Miljøstyrelsens vejledning nr. 6/1984 om ekstern støj fra virksomheder.
- Gødningsanvendelsesbekendtgørelsen: Bekendtgørelse om jordbrugsvirksomheders anvendelse af gødning (bek. nr. 1025 af 30. juni 2023).

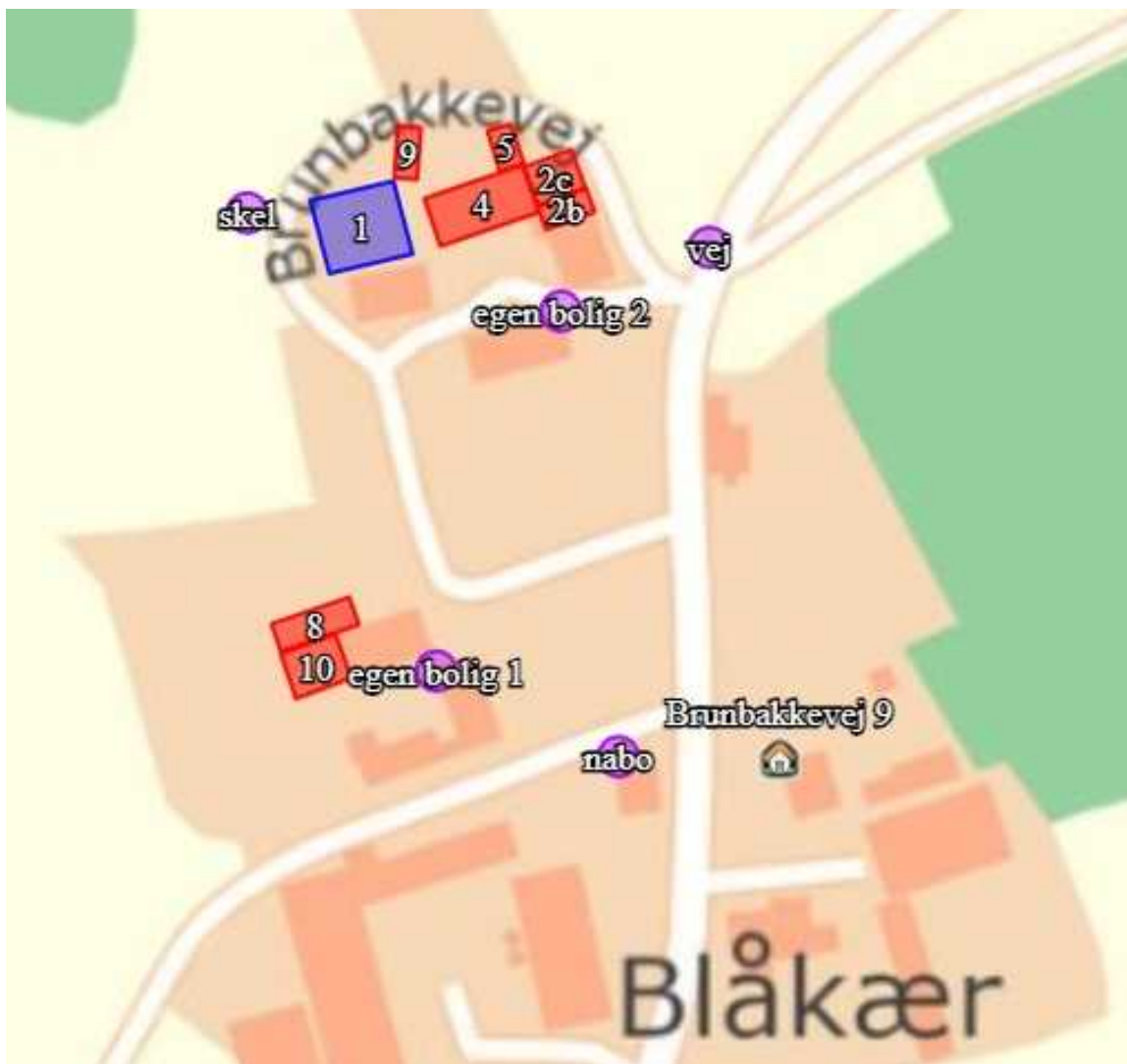
## BILAG 1: Parter og høringsberettigede

**Ejer:** Christian Gøthche, Brunbakkevej 12, 8420 Knebel

**Naboer inden for konsekvensradius på 260 meter:**



BILAG 2: Situationsplan (kortet er ikke målfast)



## BILAG 3: Produktionsareal

Produktionsareal		Ansøgt		Nudrift	
Staldnr	areal (m2)	Dyretype	Staldtype	Dyretype	Staldtype
2b	27	Alle dyr	Dybstrøelse		
2c	42	Alle dyr	Dybstrøelse		
4	99	Alle dyr	Dybstrøelse	Får og geder Kvier, stude, ammekø	Dybstrøelse Fast gulv
5	33	Gæs og ænder		Gæs og ænder	
8	77	Alle dyr	Dybstrøelse		
9	38	Høner, konsumæg.	§ Gulvdrift uden gødningskumme	Høner, konsumæg.	§ Gulvdrift uden gødningskumme
10	89	Alle dyr	Dybstrøelse		

#### BILAG 4: Udpegningsgrundlag for Natura 2000-området nr. 50, "Tved Kær".

Oversigt over Habitatområdernes udpegningsgrundlag februar 2022 ([opdateret UPG for habitatområder 2022-01-05 - endelig\\_afrii.xlsx \(mst.dk\)](#))

##### H46 Tved Kær

Kode	Udpegningsgrundlag
1903	Mygblomst
1330	Strandeng
6210	Kalkoverdrev*
7220	Kildevæld*
7230	Rigkær