

Billund Varmeværk A.m.b.a.  
Møllevej 9  
7190 Billund



## Revurdering af miljøgodkendelse

Dato: 27. november 2017

For: **Billund Varmeværk A.m.b.a., Møllevej 9, 7190 Billund**

Matr. nr.: 2bv, Billund By, Grene  
CVR-nummer: 37251518  
P-nummer: 1010753730  
Kontaktperson: Kim Selch  
Tlf.nr: 75 33 12 89  
E-mail: [bv@billund-varme.dk](mailto:bv@billund-varme.dk)

**Teknik og Økonomi**  
Natur & Miljø  
Jorden Rundt 1  
7200 Grindsted

Tlf. 7972 7200  
[www.billund.dk](http://www.billund.dk)

Rådgiver:

Virksomhed: DFP A.m.b.a., Merkurvej 7, 6000 Kolding  
Kontaktperson: Christian Pedersen, 76308010, [christian.pedersen@dfp.dk](mailto:christian.pedersen@dfp.dk)

Sagsnr.: 16/21198

Sagsbehandler:  
Gitte Skovlund  
Tlf. 7972 7128  
[gsk@billund.dk](mailto:gsk@billund.dk)

### Listepunkt

Listepunkt: G 201: Kraftproducerende anlæg, varmeproducerende anlæg, gasturbineanlæg og motoranlæg med en samlet nominel indfyret termisk effekt på mellem 5 og 50 MW.

### Afgørelse

For virksomheden Billund Varmeværk A.m.b.a., Møllevej 9, Billund meddeler Billund Kommune hermed afgørelse på baggrund af revurdering af virksomhedens eksisterende miljøgodkendelse af 19. februar 2008 med vilkårsændring af 30. juni 2010. Afgørelsen om revurdering meddeles som påbud efter Miljøbeskyttelseslovens § 41, jf. § 41b.

Afgørelsen er meddelt med vilkår for anlæg, drift og kontrol, som angivet i afsnit 4 og forudsætninger, som angivet i afsnit 5.

## Indholdsfortegnelse

<b>1</b>	<b>Baggrund og grundlag for sagen</b> .....	<b>3</b>
<b>2</b>	<b>Varsling af påbud</b> .....	<b>3</b>
<b>3</b>	<b>Planlægningsmæssige forudsætninger</b> .....	<b>4</b>
3.1	Kommuneplan .....	4
3.2	Lokalplaner .....	4
3.3	Spildevandsplan .....	4
3.4	Vurdering af Virkninger på Miljøet (VVM) .....	4
3.5	Internationale naturbeskyttelsesområder .....	4
<b>4</b>	<b>Vilkår</b> .....	<b>4</b>
4.1	Generelt .....	5
4.2	Indretning og drift .....	5
4.3	Støj .....	5
4.4	Luftforurening .....	7
4.5	Beskyttelse af jord, grundvand og overfladevand .....	7
4.6	Affald .....	8
4.7	Egenkontrol .....	8
<b>5</b>	<b>Miljømæssig beskrivelse og begrundelse for afgørelsen</b> .....	<b>11</b>
5.1	Indretning og drift (se bilag 2) .....	11
5.2	Støj .....	12
5.3	Luftforurening .....	14
5.4	Spildevand .....	15
5.5	Beskyttelse af jord, grundvand og overfladevand .....	15
5.6	Affald .....	16
5.7	Risikobekendtgørelsen .....	17
5.8	Uheld og driftsforstyrrelser .....	17
5.9	Egenkontrol .....	17
5.10	Bedste tilgængelige teknik .....	18
5.11	Ophør af virksomhedens drift .....	18
5.12	Samlet vurdering .....	18
<b>6</b>	<b>Afgørelsens varighed m.m.</b> .....	<b>19</b>
<b>7</b>	<b>Klagevejledning</b> .....	<b>19</b>
<b>8</b>	<b>Offentliggørelse</b> .....	<b>19</b>

## 1 Baggrund og grundlag for sagen

Billund Varmeværk A.m.b.a., Møllevej 9, Billund er godkendt i henhold til miljøbeskyttelseslovens<sup>1</sup> § 33 af Billund Kommune den 19. februar 2008. Efterfølgende er der sket vilkårsændringer som følge af afgørelse i Miljøklagenævnet den 30. juni 2010.

En virksomheds miljøgodkendelse kan i henhold til godkendelsesbekendtgørelsens<sup>2</sup> § 48 tages op til revurdering, når der er forløbet 8 år fra godkendelsens meddelelse.

Fjernvarmeværket har en maksimal samlet nominel indfyret termisk effekt på 32,8 MW og er omfattet af miljøbeskyttelseslovens<sup>1</sup> liste over godkendelsespligtig virksomhed i henhold til godkendelsesbekendtgørelsens<sup>2</sup> Bilag 2, listepunkt G 201: "Kraftproducerende anlæg, varmeproducerende anlæg, gasturbineanlæg og gasmotoranlæg med en samlet indfyret effekt på mellem 5 MW og 50 MW".

Anlæg under listepunkt G201 er omfattet af Afsnit 11 i standardvilkårsbekendtgørelsen<sup>3</sup>. Afsnittene opstiller standardkrav for godkendelsesvilkår, som i henhold til godkendelsesbekendtgørelsens § 31 skal fastsættes ved godkendelse af nye anlæg, ved udvidelser og ændringer af eksisterende anlæg, samt ved revurdering af godkendelser for eksisterende anlæg. Godkendelsesmyndigheden (Billund Kommune) skal herudover fastsætte vilkår for støj og evt. andre forureningsforhold, som ikke er beskrevet i standardvilkårene.

Godkendelsesmyndigheden kan undtagelsesvist fastsætte ændrede eller yderligere vilkår end standardvilkårene, jf. godkendelsesbekendtgørelsens § 31, stk. 3.

Ud over standardvilkår efter Afsnit 11, er virksomhedens gasmotoranlæg omfattet af krav og regulering, som fremgår af gasmotorbekendtgørelsen (bek. nr. 1450 af 20/12/2012).

På ovenstående baggrund er der i nærværende afgørelse foretaget en gennemgang af eksisterende forhold og eksisterende afgørelser med henblik på at revurdere disse under indarbejdelse af standardvilkår efter ovennævnte afsnit i standardvilkårsbekendtgørelsen.

Vilkårene i den eksisterende godkendelse er vist i bilag 5.

Ved afgørelsen bortfalder vilkårene i eksisterende godkendelse. Nærværende afgørelse udgør herefter virksomhedens samlede reguleringsgrundlag efter miljøbeskyttelseslovens kapitel 5. I forbindelse med revurderingen meddeles også ny tilslutningstilladelse for spildevand.

## 2 Varsling af påbud

Et udkast til afgørelsen har i overensstemmelse med miljøbeskyttelseslovens § 75 (jf. godkendelsesbekendtgørelsens § 53) været varslet over for virksomheden.

Virksomhedens bemærkninger er indarbejdet i afgørelsen.

---

<sup>1</sup> Miljøministeriets lovbekendtgørelse nr. 1317 af 19/11/2015 om miljøbeskyttelse

<sup>2</sup> Miljøministeriets bekendtgørelse nr. 514 af 27/05/2016 om godkendelse af listevirksomhed

<sup>3</sup> Miljøministeriets bekendtgørelse nr. 519 af 27/05/2016 om standardvilkår i godkendelse af listevirksomhed

### **3 Planlægningsmæssige forudsætninger**

#### **3.1 Kommuneplan**

Området ligger inden for rammeområde 2.O.6 i Kommuneplan 2013-2025 for Billund Kommune, som er udlagt til offentlige områder.

Rammeområdet, samt rammeområder omkring fjernvarmeværket er vist i bilag 3.

#### **3.2 Lokalplaner**

Området er omfattet af Lokalplan nr. 63. Lokalplanen fastlægger områdets anvendelse til varmeværk. Området ligger i byzone.

Lokalplanområdet, samt lokalplanområder omkring fjernvarmeværket er vist i bilag 4

#### **3.3 Spildevandsplan**

Billund Kommunes Spildevandsplan 2011-2018 er den gældende plan for spildevandshåndteringen i Billund Kommune.

Fjernvarmeværket er beliggende i opland BI12. Oplandet er separatkloakeret med tagvand til faskiner.

#### **3.4 Vurdering af Virkninger på Miljøet (VVM)**

Fjernvarmeværker er omfattet af VVM-bekendtgørelsens<sup>4</sup> bilag 2, pkt. 3a: "Energiindustrien: Industrianlæg til fremstilling af elektricitet, damp og varmt vand".

I den aktuelle sammenhæng er der imidlertid alene tale om en revurdering af eksisterende aktiviteter, der tidligere er miljøgodkendt, hvorfor der ikke er udført en VVM-screening.

#### **3.5 Internationale naturbeskyttelsesområder**

Afgørelser om revurdering af gældende miljøgodkendelser er ikke omfattet af bestemmelserne i § 6 i habitatbekendtgørelsen<sup>5</sup>, jf. bekendtgørelsens § 7, hvorfor der som led i nærværende afgørelse ikke skal foretages en vurdering af om virksomhedens fortsatte drift på stedet kan påvirke et Natura 2000-område væsentligt. Tilsvarende skal der heller ikke foretages en vurdering vedrørende påvirkning i relation til beskyttede arter, jf. habitatbekendtgørelsens § 10.

### **4 Vilkår**

Revurderingen er foretaget i henhold til miljøbeskyttelseslovens § 41 b, stk. 1. Nye eller ændrede vilkår for eksisterende anlæg og drift meddeles som påbud efter miljøbeskyttelseslovens § 41, stk. 1.

Nedenstående standardvilkår jf. standardvilkårsbekendtgørelsen er markeret med (S).

---

<sup>4</sup> Lovbekendtgørelse nr. 448 af 10/05/2017 om miljøvurdering af planer og programmer og af konkrete projekter (VVM)

<sup>5</sup> Bekendtgørelse nr. 926 af 27/06/2016 om udpegning og administration af internationale naturbeskyttelsesområder samt beskyttelse af visse arter

Der meddeles følgende vilkår:

#### 4.1 Generelt

1. Ved driftsophør skal virksomheden træffe de nødvendige foranstaltninger for at undgå forureningsfare og for at efterlade stedet i tilfredsstillende tilstand. En redegørelse for disse foranstaltninger skal fremsendes til tilsynsmyndigheden senest 3 måneder, før driften ophører. (S)
2. Hvor der i vilkårene anvendes betegnelsen "befæstet areal" menes en fast belægning, der giver mulighed for opsamling af spild og kontrolleret afledning af nedbør. Hvor der i vilkårene anvendes betegnelsen "tæt belægning" menes en fast belægning, der i løbet af påvirkningstiden er uigennemtrængelig for de forurenende stoffer, der håndteres på arealet. (S)

#### 4.2 Indretning og drift

3. I afkast, hvor der er fastsat en emissionsgrænse, skal der være etableret målesteder med indretning og placering som anført i MEL-22 Kvalitet i Emissionsmålinger (Miljøstyrelsens anbefalede metoder, der findes på hjemmesiden for Miljøstyrelsens Referencelaboratorium for måling af emissioner til luften: [www.ref-lab.dk](http://www.ref-lab.dk)). Målestederne skal være placeret, sådan at det sikres, at de fastsatte emissionsgrænseværdier kan dokumenteres overholdt. (S)
4. Afkast fra motorer skal føres mindst 36 meter over terræn og afkast fra kedler skal føres mindst 40 meter over terræn. (S)
5. Aflæsning og håndtering af faste brændsler skal ske indendørs eller i inddækket aftipningsgrube. Porte til aftipningshal eller aftipningsgrube skal holdes lukkede, når der ikke foregår trafik eller aftipning.

#### 4.3 Støj

6. Støjbelastningen fra den samlede virksomhed må ikke overskride værdierne angivet i nedenstående tabel. Støjniveauet er anført som det energiækvivalente, korrigerede A-vægtede lydtryksniveau:

Tidsrum	Støjgrænse	
	Område 1	Område 2
Mandag – fredag kl. 07.00-18.00 Lørdag kl. 07.00-14.00	45 dB(A)	55 dB(A)
Mandag – fredag kl. 18.00-22.00 Lørdag kl. 14.00-22.00 Søndag kl. 07.00-22.00	40 dB(A)	45 dB(A)
Alle dage kl. 22.00-07.00	35 dB(A)	40 dB(A)
Maksimalværdi om natten	50 dB(A)	55 dB(A)

Områderne svarer til følgende områder:

1. Ved åben-lav boligbebyggelse. Mod vest.

2. Ved offentlige områder uden overnatning og ved nærmest bolig i det åbne land. Mod nord, øst og syd.
7. Virksomheden skal på tilsynsmyndighedens forlangende dokumentere, at støjgrænserne, jf. vilkår 6 er overholdt. Udgifterne til støjdokumentationen afholdes af virksomheden.

Dokumentationen skal senest 3 måneder efter, at kravet er fremsat, tilsendes tilsynsmyndigheden sammen med oplysninger om driftsforholdene under målingen. Måling skal foretages, når virksomheden er i fuld drift eller efter anden aftale med tilsynsmyndigheden.

Målingerne/beregningerne skal foretages som "Miljømåling – ekstern støj", jfr. gældende bekendtgørelse om kvalitetskrav til miljømålinger, pt. bekendtgørelse nr. 914 af 27.06.2016, samt Miljøstyrelsens vejledninger om måling og beregning af ekstern støj. De skal udføres af en person, der er certificeret af Miljøstyrelsens Referencelaboratorium for ekstern støj til at udføre "Miljømåling – ekstern støj", eller det udførende laboratorium skal være akkrediteret af Dansk Akkreditering, DANAK, eller af et tilsvarende akkrediteringsorgan, som er medunderskriver af EA's multilaterale aftale om gensidig anerkendelse.

Støjdokumentationen skal gentages, når tilsynsmyndigheden finder det påkrævet. Hvis støjgrænserne er overholdt, kan der kun kræves én årlig måling/beregning, med mindre der sker væsentlige ændringer af produktionens indretning eller drift.

Støjgrænserne anses for overholdt, hvis målte eller beregnede værdier fratrukket ubestemtheden er mindre end eller lig med støjgrænsen. Målingernes og beregningernes samlede ubestemthed fastsættes i overensstemmelse med Miljøstyrelsens vejledninger. Ubestemtheden må ikke være over 3 dB(A).

8. For virksomhedens vibrationer gælder følgende grænser:

Område	Vægtet Accelerationsniveau, $L_{aw}$ i dB
I boliger kl. 18.00 – 07.00	75
I boliger kl. 07.00 – 18.00 I kontorer, undervisningslokaler og lignende	80
Erhvervsbebyggelse	85

For lavfrekvent støj og infralyd gælder følgende grænser:

Område	A-vægtet lydtryksniveau (10 – 160 Hz), dB	G-vægtet infralydniveau (< 20 Hz), dB
I boliger, institutioner og lignende kl. 18.00 – 07.00	20	85
I boliger, institutioner og lignende kl. 07.00 – 18.00	25	85
I kontorer, undervisningslokaler og andre lignende støjfølsomme rum	30	85
I øvrige rum i virksomheder	35	90

9. På tilsynsmyndighedens forlangende skal virksomheden dokumentere, at grænser for vibrationer, lavfrekvent støj og infralyd, jf. vilkår 8, er overholdt. Udgifterne til dokumentationen afholdes af virksomheden.

Dokumentationen skal senest 3 måneder efter, at kravet er fremsat, tilsendes tilsynsmyndigheden sammen med oplysninger om driftsforholdene under målingen. Måling skal foretages, når virksomheden er i fuld drift eller efter anden aftale med tilsynsmyndigheden.

Målingerne skal udføres efter gældende retningslinjer fra Miljøstyrelsen, pt. Orientering nr. 9 fra 1997 om lavfrekvent støj, infralyd og vibrationer i eksternt miljø. Dokumentationen skal udføres af en person, der er certificeret af Miljøstyrelsens Referencelaboratorium for eksternt støj til at udføre "Miljømåling – eksternt støj", eller det udførende laboratorium skal være akkrediteret af Dansk Akkreditering, DANAK, eller af et tilsvarende akkrediteringsorgan, som er medunderskriver af EA's multilaterale aftale om gensidig anerkendelse.

Dokumentationen skal gentages, når tilsynsmyndigheden finder det påkrævet. Hvis grænseværdierne er overholdt, kan der kun kræves én årlig måling/beregning, med mindre der sker væsentlige ændringer af produktionens indretning eller drift.

Grænseværdier for vibrationer, infralyd og lavfrekvent støj anses for overskredet, hvis en enkelt måling overskrider grænseværdien.

#### 4.4 Luftforurening

10. Lugtimmissionen i omgivelserne udenfor varmeværkets område må ikke overstige 5 LE/m<sup>3</sup>.
11. De enkelte kedelanlæg skal overholde de respektive emissionsgrænseværdier, der er anført i nedenstående tabel. Når røggasser fra to eller flere særskilte kedelanlæg udledes gennem en fælles skorsten, anses en sådan kombination af anlæg for at være et enkelt kedelanlæg, og deres samlede kapacitet betragtes under ét i forbindelse med beregningen af den samlede nominelle indfyrede termiske effekt.

Ved »skorsten« forstår en struktur med en eller flere røgkanaler, der udleder røggasser med henblik på udledning i luften.

Ved beregning af den samlede nominelle indfyrede effekt fra en kombination af to eller flere særskilte kedelanlæg medregnes ikke særskilte kedelanlæg med en nominel indfyret termisk effekt på under 120 kW.

##### *Emissionsgrænseværdier for kedelanlæg*

Brændsel	Samlet nominel indfyret effekt	Emissionsgrænseværdier – mg/normal m <sup>3</sup> ved 10 % O <sub>2</sub> tør røggas						
		Støv	CO	NO <sub>x</sub> *	Hg	Cd	HCl	Tungmetaller
Naturgas	120 kW – 50 MW	-	75	65	-	-	-	-
Biomasseaffald	5 MW – 50 MW	100	625	300	-	-	-	-

\* NO<sub>x</sub> regnet vægtmæssigt som NO<sub>2</sub>. (S)

#### 4.5 Beskyttelse af jord, grundvand og overfladevand

12. Slam, spildolie, kemikalier og hjælpestoffer skal opbevares i egnede og tætte beholdere, der skal være mærket med indhold. (S)

13. De ovenfor nævnte beholdere skal placeres under tag og beskyttet mod vejrlig på en oplagsplads med tæt belægning uden afløb. Oplagspladsen skal være indrettet således, at spild kan holdes inden for et afgrænset område og uden mulighed for afledning til jord, grundvand, overfladevand og kloak. Området skal kunne rumme indholdet af den største beholder el. lign., der opbevares på det. (S)
14. Tætte belægninger skal være i god vedligeholdelsesstand. Utætheder skal udbedres så hurtigt som muligt, efter at de er konstateret. (S)

#### 4.6 Affald

15. Asken fra forbrænding af biomasseaffald samt affald fra rensningsprocesser skal opbevares i egnede og tætte beholdere, der skal være markeret med indhold. (S)

#### 4.7 Egenkontrol

##### Automatisk kontrol

16. Kedler, der fyrer med biomasseaffald, skal være forsynet med måle- og reguleringsudstyr for O<sub>2</sub> til styring af forbrændingsprocessen samt AMS-udstyr til løbende visning og registrering af CO.

Kedlerne skal drives med et indhold af O<sub>2</sub> i røggassen, der altid er større end 4 % (vol.), bortset fra i opstarts- og nedlukningsperioder. Dette gælder dog ikke, hvis det ved et lavere indhold af O<sub>2</sub> dokumenteres, at anlægget kan overholde en emissionsgrænse for dioxiner på 0,1 mg I-TEQ/normal m<sup>3</sup> og en emissionsgrænse for PAH-stoffer på 0,005 mg benz[a]pyren-ækvivalenter/normal m<sup>3</sup>. Målingerne for dioxiner og PAH-stoffer skal foretages som anført i tabellen i vilkår 21 (S)

17. AMS-målere, der opfylder præstationskrav i DS/EN 15267-3 eller tilsvarende standarder, vil kunne anvendes. Andre målere kan anvendes, hvis de med hensyn til kvalitet og nøjagtighed svarer til ovenstående målere.

AMS skal overholde følgende kvalitetskrav udtrykt som den maksimale usikkerhed (95 % konfidensinterval):

- 20 % af grænseværdien for NO<sub>x</sub>
- 10 % af grænseværdien for CO
- 30 % af grænseværdien for støv.

Kvalitetssikring af AMS skal gennemføres i overensstemmelse med principperne i EN14181. AMS skal ved ibrugtagning kalibreres (QAL2 omfattende 5 parallelmålinger udført over én dag). Herefter underkastes AMS kontrol med parallelmålinger efter referencemetoder (AST omfattende 3 parallelle målinger) hvert 3. år. AMS og O<sub>2</sub>-måler efterses og justeres med kalibreringsgasser efter leverandørens anvisninger (som erstatning for QAL3). Andre metoder (f.eks. PEMS) til kontinuert måling af NO<sub>x</sub> kan anvendes på anlæg, der fyrer med homogene brændsler, herunder konstant kvælstofindhold, hvis der er tilsvarende sikkerhed for, at målingen af den udledte mængde NO<sub>x</sub>, regnet som NO<sub>2</sub>, er som ved AMS-målingen. Den alternative metode skal kvalitetssikres og kontrolleres efter principperne i EN 14181, som beskrevet for AMS, i det omfang det er muligt. (S)

18. De emissionsgrænseværdier, der måles for ved AMS-kontrol, anses for overholdt, når det aritmetiske gennemsnit af samtlige 1-timesmålinger i løbet af kontrolperioden er mindre end eller lig med grænseværdien. Kontrolperioden er en kalendermåned, dog regnes perioder uden emission af det pågældende stof ikke med til kontrolperioden. Overskrider en enkelt 1-timesmåling emissionsgrænseværdien med en faktor 3, skal tilsynsmyndigheden underrettes herom. Der skal



gøres rede for årsagen til overskridelsen og for hvilke foranstaltninger, der er eller vil blive iværksat for at undgå fremtidige overskridelser. (S)

#### Præstationskontrol

19. For enkelte naturgas- eller gasoliefyrede kedelanlæg >5 MW skal der udføres præstationskontrol, med henblik på at dokumentere, at emissionsgrænseværdierne i vilkår 11 er overholdt. Dette skal ske efter nedenstående retningslinjer med følgende frekvens:
- For anlæg under 100 driftstimer: Ingen yderligere kontrol
  - For anlæg fra 100 til og med 1500 driftstimer måles hvert tredje år
  - For anlæg fra 1500 til og med 3000 driftstimer måles hvert andet år.
  - For anlæg over 3000 driftstimer måles hvert år.

Antal årlige driftstimer opgøres som et rullende gennemsnit over 5 år.

Målingerne skal foretages under repræsentative driftsforhold (maksimal normaldrift). Præstationskontrollen skal ikke udføres under opstart og nedlukning. Målingerne skal udføres af et firma/laboratorium, der er akkrediteret hertil af Den Danske Akkrediterings- og Metrologifond eller af et tilsvarende akkrediteringsorgan, som er medunderskriver af EA's multilaterale aftale om gensidig anerkendelse. Rapport over målingerne skal indsendes til tilsynsmyndigheden senest 2 måneder efter, at disse er foretaget. (S)

20. Emissionsgrænseværdierne anses for overholdt, når det aritmetiske gennemsnit af alle enkeltmålinger udført ved præstationskontrollen er mindre end eller lig med emissionsgrænseværdien. (S)
21. Prøvetagning og analyse skal ske efter de i nedenstående tabel nævnte metoder eller efter internationale standarder med mindst samme analysepræcision og usikkerhedsniveau.

#### *Prøvetagnings- og analysemetoder*

Navn	Parameter	Metodeblad nr. <sup>1</sup>
Bestemmelse af koncentrationen af totalt partikulært materiale i strømmende gas	Støv	MEL-02
Bestemmelse af koncentrationer af kvælstofoxider (NO <sub>x</sub> ) i strømmende gas	NO <sub>x</sub>	MEL-03
Bestemmelse af koncentrationer af ilt (O <sub>2</sub> ) i strømmende gas	O <sub>2</sub>	MEL-05
Bestemmelse af carbonmonoxid (CO) i strømmende gas	CO	MEL-06

\* Se hjemmesiden for Miljøstyrelsens Referencelaboratorium for måling af emissioner til luften: [www.ref-lab.dk](http://www.ref-lab.dk).(S)

22. Virksomheden skal løbende og mindst en gang årligt foretage visuel kontrol for utætheder, revnedannelser og vedligeholdelsesstand af befæstede arealer og tætte belægninger herunder opsamlingskar, gruber, tankgrave og bassiner. Utætheder skal udbedres, så hurtigt som muligt efter at de er konstateret. (S)

#### Driftsjournal

23. Der skal føres driftsjournal med angivelse af:

- Olieforbrug på gasmotorer.
- Justering af brændere.
- Justeringspunkt for gasmotorer.
- Dato for og resultat af kvalitetssikring af AMS-udstyr
- Kontrol med luftreanseanlæg
- Dato for visuel kontrol for utætheder, revnedannelser og vedligeholdelsesstand af befæstede arealer, tætte belægninger, gruber, mv., samt dato for eventuelle udbedringer af revner eller andre skader, jf. vilkår 22.
- Forbrug af type og mængde brændsel.
- Håndtering af affald fra forbrændingsprocessen.
- Antal driftstimer pr. år.
- Opgørelse af rullende gennemsnit over 5 år for naturgas- eller oliefyrede kedelanlæg > 5 MW.

Driftsjournalen skal være tilgængelig for tilsynsmyndigheden og skal opbevares på virksomheden i mindst 5 år. (S)

## 5 Miljømæssig beskrivelse og begrundelse for afgørelsen

Fjernvarmeværket er placeret på Møllevej 9, 7190 Billund, matr. nr. 2bv Billund By, Grene, jf. det som bilag 1 vedlagte kort.

### 5.1 Indretning og drift (se bilag 2)

Anlæg	Brændsel	Antal	Indfyret effekt pr. stk.	Bemærkninger
Gasmotorer	Naturgas	3	Ca. 6,6 MW	Meget få driftstimer de seneste år. Se nedenstående skema
Kedel	Naturgas	1	Ca. 7 MW	Meget få driftstimer de seneste år. Se nedenstående skema
Kedel	Flis	1	Ca. 6 MW	

*Anlæggenes forventede driftstimer pr. år ca.*

Anlæg	Ca. driftstimer pr. år
Motor 1	< 100
Motor 2	< 100
Motor 3	< 100
Naturgaskedel	< 100
Fliskedel	> 5.000

Den indfyrede effekt på kedlerne og motorerne er reduceret i forhold til eksisterende miljøgodkendelse, idet to gasoliekedler er fjernet fra anlægget.

Det er etableret en akkumuleringstank på 2.875 m<sup>3</sup>.

Flis aflæsses i aflæssegrube for enden af bygningen, der rummer flislageret. Aflæsning af flis sker gennem den åbne port til aflæssegruben, der er placeret lige inden for porten, hvorefter porten lukkes igen. Herefter fordeles flisen i lageret med travers fliskran, der også anvendes til at føde flistragten med flis. Fra tragten, der er placeret i flislageret, fødes brændslet kontinuert til fyrrummet.

Ristegennemfald og slagge føres til askecontainer placeret i særskilt containerrum.

Til neutralisering af kondensatet fra kedlerne inden afledning til kommunalt spildevandssystem anvendes NaOH, PAX og salpetersyre.

I 2011 er etableret et filterpresseanlæg, hvortil spildevandsslammet fra båndfilteret ledes. I filterpressen tilbageholdes tørstoffractionen, som efterfølgende tømmes i en container. Tørstoffractionen bortskaffes til godkendt deponi. Det filtrerede kondensat ledes til kloak.

I kedelbygningen er der installeret pumper, som pumper varmt vand (cirkulationsvand) ud i fjernvarmenettet. For at hindre tæring af rør og kedler tilsættes kedelstenvæske (Hydro-X) til cirkulationsvandet.

For at fjerne kalk og magnesium fra vandværksvandet, er der installeret et blødgøringsanlæg, som er opstillet i kedelbygningen. Blødgøringsanlægget skal jævnligt regenereres og i forbindelse hermed ledes regenereringsvandet til det kommunale spildevandssystem. Ved driften af blødgøringsanlægget tilsættes salt.

I forbindelse med driften af varmeanlægget anvendes smørelie, der opbevares i en 5.900 liters tank. Efter brug ledes spildolien til en nedgravet 5.900 liters spildolietank. Tanken blev i 2001 godkendt til opbevaring af spildolie af daværende Ribe Amt. Begge tanke er nedgravet ved kv-bygningen. Se indretning på bilag 2.

I kv-bygningen er der desuden indrettet værksted, der anvendes i forbindelse med reparations- og vedligeholdelsesarbejde.

Varmeværket forsynes med vand fra Billund Vandværk. Udover mandskabsfaciliteter anvendes vand til erstatning af tab i fjernvarmenettet.

#### Driftstid

Værket er i drift døgnet rundt alle årets dage. Gasmotorer og gaskedel vil ikke være i drift samtidig.

Anlægget er bemanded i dagtimerne og automatisk overvåget igennem hele døgnet.

### *Billund Kommunes vurdering*

#### Generelt

Udgangspunktet for revurdering af vilkår for værket er standardvilkår anført i afsnit 11 i standardvilkårsbekendtgørelsen: "Generelt: vilkår 1 og 2".

På den baggrund er standardvilkår nr. 1 vedrørende ophør af virksomhedens drift, samt standardvilkår nr. 2 om definition på befæstede arealer, fastsat i nærværende afgørelse.

#### Indretning og drift

Udgangspunktet for fastsættelse af vilkår for indretning og drift af værket er standardvilkår anført i afsnit 11 i standardvilkårsbekendtgørelsen: "Indretning og drift: vilkår 3 - 6".

I nærværende afgørelse fastsættes vilkår svarende til vilkår 3, 4 og 6. Vilkår 5 er ikke relevant, idet der ikke håndteres de nævnte brændsler på virksomheden.

## **5.2 Støj**

Støjkloderne fra varmeværket er uændrede og består primært af støj fra kedler, gasmotorer (placeret i bulderhus), ventilations- og køleblæsere samt transport til og fra varmeværket.

Siden etablering af den nye varmecentral på Rugmarken er varmeproduktionen på Møllevej 9 blevet reduceret. Der er således mindre støjbelastning fra varmeværket som følge af mindre varmeproduktion og færre transporter af flis og aske.

I den eksisterende godkendelse fra 19. februar 2008 er der fastsat støjgrænser i vilkår 3.13 (se bilag 5). Støjgrænserne er fastlagt i overensstemmelse med betragtningerne i Miljøstyrelsens vejledning nr. 5/1984 om ekstern støj fra virksomheder. Efter afgørelse i Miljøklagenævnet den 30. juni 2010 blev vilkåret ændret, således at dagperioden starter kl. 7.00 i stedet for kl. 6.00.

#### Transport

Transport til og fra varmeværket sker ad Møllevej.

Træflis transporteres til værket på lastbiler i dagtimerne på hverdage inden for normal arbejdstid. Varmeværket får i gennemsnit tilkørt 11 læs flis om ugen, med et maksimalt antal transporter på ca. 16 om ugen. Derudover vil der være kørsel i forbindelse med øvrige ærinder til virksomheden. Denne tilkørsel vil også ske i dagtimerne på hverdage.

### *Billund Kommunes vurdering*

Virksomheden er den eneste planlagte aktivitet i virksomhedens lokalplanområde, hvorfor der ikke er støjbeskyttelseshensyn inden for lokalplanområdet.

De nugældende delområder i kommuneplanen og lokalplanområder i værkets omgivelser er vist i bilag 3 og 4. Det fremgår heraf, at værket mod nord, øst og syd grænser op mod rekreative områder i form af idrætsanlæg. Mod vest grænser værket op mod område for åben og lav boligbebyggelse.

Ved støjmåling udført i 1998 blev det påvist at varmegærket kunne overholde støjgrænserne mod skel til boligområde. Grænseværdierne kunne dog ikke overholdes om natten i skel mod idrætsanlæg mod øst og nord og ubebygget areal syd for værket. Den største overskridelse (55 dB(A)) i skel mod øst, blev i 2001 undersøgt nærmere og det blev konkluderet, at grænseværdien på 40 dB(A) kunne overholdes fra ca. 30 m inde på det rekreative område. Dog var målingerne i 2001 ikke tillagt et tonetillæg på 5 dB(A) til forskel fra målingerne i 1998.

I betragtning af, at der ikke siden sidste miljøgodkendelse er sket ændringer på virksomheden, som kan medføre betydelig forøgelse af støjfrembringelsen og at der ikke er sket ændringer i den planlagte eller faktiske støjfølsomhed i virksomhedens omgivelser, er det kommunens vurdering, at det tidligere vurderingsgrundlag fortsat er til stede.

Idet varmeproduktionen på Møllevej er reduceret efter ibrugtagning af det nye værk på Rugmarken, støjgrænserne er overholdt mod boligområde hele døgnet og overskridelse af grænseværdierne mod rekreativt område kun forekommer om natten, hvor der ikke forventes aktivitet, stilles der ikke krav om aktuel dokumentation af støjforholdene. Dog stilles der vilkår om at tilsynsmyndigheden kan kræve dokumentation for at grænseværdierne for støj er overholdt.

Støjgrænserne videreføres i nærværende godkendelse. Dog fjernes området "I skel" i vilkår 3.13 i eksisterende miljøgodkendelse, idet der ikke i nugældende kommuneplan er fastsat grænser for støjbelastning i rammeområdets grænse. Ligeledes ændres vilkåret fra eksisterende godkendelse, således at Miljøklagenævnets afgørelse er indskrevet i vilkåret, dvs. at dagperioden regnes fra kl. 7.00 i stedet for kl. 6.00.

### Lavfrekvent støj, infralyd og vibrationer

Af vibrationsfremkaldende maskiner og anlæg er der oplyst gasmotorer, gaskompressor og pumper. Gasmotorer og gaskompressorer står på fundamenter, der separeres fra det omkringliggende gulv. Desuden er gasmotorerne opstillet på luftpuder, som minimerer overførslen af vibrationer til fundamenterne. Der er 10 større pumper inde i virksomheden. De står alle på vibrationsdæmpende materiale og der er monteret kompensatorer mellem pumper og rørsystemet.

I den eksisterende miljøgodkendelse er der ikke foretaget vurderinger eller opstillet vilkår omkring lavfrekvent støj, infralyd og vibrationer.

Det vurderes, at virksomheden kan drives, uden at det giver anledning til væsentlig påvirkning med lavfrekvent støj, infralyd og vibrationer i omgivelserne.

I henhold til Miljøstyrelsens Orientering nr. 9/1997 er et varmeværk imidlertid en potentiel kilde til frembringelse af lavfrekvent støj, infralyd og vibrationer. På den baggrund finder kommunen, at revurderingen skal medføre, at der i nærværende afgørelse opstilles vilkår om overholdelse af grænseværdier for lavfrekvent støj, infralyd og vibrationer, svarende til de orienterende værdier, og at der skal stilles vilkår, som giver tilsynsmyndigheden mulighed for at kræve overholdelse af grænseværdierne dokumenteret.

### 5.3 Luftforurening

Varmeværket har følgende anlæg, som emitterer forskellige forureninger til udeluften:

- Gasmotorer, der fyrer med naturgas: CO, NO<sub>x</sub>, UHC, formaldehyd, smøreolie og lugtstoffer.
- Kedler, der fyrer med naturgas: CO og NO<sub>x</sub>.
- Anlæg, der fyrer med biomasseaffald: Støv, CO, PAH, NO<sub>x</sub> og lugtstoffer.

#### Afkast

Aktivitet	Afkasthøjde over terræn	Rensning
Skorsten fra motorer	36 meter	Nej
Skorsten fra kedler	40 meter	Multicyklon og røggasvaskere
Punktudsug	Ud af væg	Filter
Ventilation	9 meter	Nej

I forbindelse med etableringen af den nye skorsten i 2012, er der foretaget OML-beregning. Der er ikke udarbejdet ny OML-beregning i forbindelse med revisionen af miljøgodkendelsen.

Da de nugældende emissionsgrænser ikke er ændrede i forhold til de dagældende emissionsgrænser, vurderes det, at den anvendte afkasthøjde fortsat sikrer overholdelse af gældende B-værdier.

I forbindelse med gaskedlen er installeret dels en røggaskøler. I røggaskøleren køles røggassen ned til en temperatur, der ligger under returvandstemperaturen.

I forbindelse med fliskedlen installeres der en multicyklon, hvor røggassen grovrenses for aske, herefter ledes røggassen gennem to røggasvaskere med varmegenvinding.

Flisanlægget er monteret med kontinuerlig virkende emissionsmålinger for O<sub>2</sub> for kedelstyring, udstyr til løbende visning og registrering af CO og måleudtag i skorsten udført efter luftvejledningens anvisninger til placering og udformning af målesteder.

Miljøstyrelsen har i lugtvejledningen<sup>6</sup> fastsat vejledende grænseværdier for virksomheders bidrag til lugtpåvirkningen i omgivelserne. For boligområder er den vejledende grænseværdi anført til 5 – 10 LE/m<sup>3</sup>, mens den i industriområder og deciderede landområder i visse tilfælde kan lempes med en faktor 2 – 3.

I eksisterende miljøgodkendelse blev fastsat en grænseværdi på 10 LE/m<sup>3</sup> udenfor varmeværkets område. Det blev efterfølgende påklaget til Miljøklagenævnet af en nabo til varmeværket. Efter afgørelse i Miljøklagenævnet den 30. juni 2010 blev varmeværket af Billund Kommune påbudt at nedbringe lugtniveauet til under 5 LE/m<sup>3</sup> ved boliger. Varmeværket efterkom påbuddet ved at øge højden på skorstenen fra fliskedlen, således at samlet afkast fra fliskedel og gaskedel føres 40 meter over terræn. I OML-beregning fra 2. marts 2012 efter etablering af den nye 40 m skorsten, er påvist, at grænsen på 5 LE/m<sup>3</sup> er overholdt.

<sup>6</sup> Miljøstyrelsens vejledning nr. 4/1985: Begrænsning af lugtgener fra virksomheder

## Billund Kommunes vurdering

Udgangspunktet for fastsættelse af vilkår for luftforurening fra værket er standardvilkår anført i afsnit 11 i standardvilkårsbekendtgørelsen: "Luftforurening: vilkår 7".

Der fastsættes på den baggrund vilkår om emissionsgrænseværdier for NO<sub>x</sub>, CO og støv jf. standardvilkår 7 for de kedelanlægstyper, som findes på fjernvarmeværket.

For gasmotorerne fastsætter gasmotorbekendtgørelsen (bek. nr. 1450 af 20. december 2012) emissionsgrænseværdier m.v. for NO<sub>x</sub> og CO, herunder krav om kontrol af overholdelse af emissionsgrænseværdier. Da gasmotorbekendtgørelsen regulerer disse forhold direkte, skal der ikke fastsættes vilkår herom i nærværende afgørelse.

Der har i tidligere udgaver af gasmotorbekendtgørelsen været opstillet grænseværdier for lugt – disse er dog ikke videreført i den aktuelt gældende bekendtgørelse. Der er ikke opstillet grænseværdier for lugt i standardvilkårsbekendtgørelsens afsnit 11. Det fremgår dog af afsnit 11.2, at lugtstoffer kan være kilder til forurening fra gasmotorer og i afsnit 11.3 fremgår, at der i forbindelse med fastlæggelse af afkashøjder for gasmotorer skal undersøges, om det er lugt, formaldehyd eller NO<sub>x</sub>, der er dimensionerende.

I den eksisterende godkendelse, og efter afgørelse fra Miljøklagenævnet, er der fastsat vilkår om, at grænseværdien for lugt fra værket i omgivelserne er 5 LE/m<sup>3</sup>. Vilkåret videreføres i nærværende afgørelse.

### 5.4 Spildevand

Forhold vedrørende spildevand behandles i særskilt spildevandstilladelse.

### 5.5 Beskyttelse af jord, grundvand og overfladevand

Kemikalier og hjælpestoffer opbevares indendørs i egnede beholdere uden forbindelse til afløb.

Type	Opbevaring
Flis	I flislageret
Hydro-X	I 25 liters dunke i lager i kedelbygningen
NaOH	I palletanke ved fliskedel
PAX	I palletanke ved fliskedel
Salpetersyre	I palletanke ved fliskedel
Salt	I lager i kedelbygningen
Smøreolie	Uopvarmet i 5.900 liter nedgravet tank Opvarmet i 1.200 liters overjordisk tank
Spildolie	I nedgravet 5.900 liters tank

Oversigt over olietanke:

Tank nr.	Størrelse liter	Fabrikat	Fabrikationsnummer	Etableret År	Placering	Indhold	Sløjfningsfrist
1	100.000	Roug	404537	1988	Nedgravet	Gasolie	Er afblændet
2	1.200	Roug	113499	2001	Overjordisk, indendørs	Opvarmet smøreolie	2041
3	5.900	Roug	39434-02	1993	Nedgravet	Smøreolie	2033
4	5.900	Roug	39434-01	1993	Nedgravet	Spildolie	2033

100.000 l olietank til tidligere gasoliekedel er tømt, afblændet og opfyldt.

### *Billund Kommunes vurdering*

Området er i grundvandsmæssig sammenhæng udpeget som område med almindelige drikkevandsinteresser (OD).

Virksomhedens arealer er V1-kortlagt efter jordforureningsloven (lov nr. 370 af 02.06.1999). Dette har ikke betydning for brugen af ejendommen til varmeværk, men medfører en række begrænsninger og pligter, såfremt anvendelsen af ejendommen ønskes ændret, eller der skal bygges og graves på arealerne.

Arealet er ikke omfattet af områdeklassificeringen af jord.

Udgangspunktet for fastsættelse af vilkår for beskyttelse af jord, grundvand og overfladevand er standardvilkår anført i afsnit 11 i standardvilkårsbekendtgørelsen: "Beskyttelse af jord, grundvand og overfladevand: vilkår 9 - 12".

De vilkår der anvendes, er standardvilkår 9 – 11. Vilkår 12 er ikke relevant, da der ikke findes denne type tanke på virksomheden.

Det vurderes, at virksomheden med den aktuelle indretning og drift vil kunne overholde de opstillede vilkår.

### **5.6 Affald**

Aske transporteres til en lukket container og opbevares heri indtil afhentning. Aske håndteres i henhold til reglerne i Bioaskebekendtgørelsen (bek. nr. 818 af 21.07.2008).

Tørstoffractionen fra drænet slam fra båndfilteret opbevares i container og bortskaffes til godkendt deponi.

Spildolie opbevares i nedgravet olietank og bortskaffes til Fortum Waste Solutions OW A/S (tidl. Gunnar Lund Olieservice A/S).

Olie- og kemikalieaffald opbevares i egnede beholdere på impermeable underlag uden afløb til kloak.



## *Billund Kommunes vurdering*

Der fastsættes vilkår i overensstemmelse med standardvilkår i afsnit 11 i standardvilkårsbekendtgørelsen: "Affald: vilkår 8", om opbevaring af aske og affald fra rensningsprocesser.

Bortskaffelsen af affald reguleres direkte af affaldsbekendtgørelsens bestemmelser og Billund Kommunes affaldsregulativer, hvorfor der ikke optages vilkår herom i miljøgodkendelsen.

### **5.7 Risikobekendtgørelsen**

Virksomheden er ikke omfattet af Risikobekendtgørelsen (bek. nr. 372 af 25/04/2016).

### **5.8 Uheld og driftsforstyrrelser**

Driftsforstyrrelser eller uheld vil ikke medføre væsentlig forøget forurening i forhold til normal drift.

Varmeværket og produktionsanlæggene er overvåget med SRO anlæg. Anlægget er udstyret med alarmsystem for uregelmæssig drift eller driftsstop.

Generelt er alle anlægsdele udstyret med sikkerhedsfunktioner, der vil stoppe anlæggene før en farlig situation opstår.

## *Billund Kommunes vurdering*

I ovenstående afsnit 5.5 og 5.6 er der opstillet vilkår i relation til risici omkring forurening af jord, grundvand, overfladevand og kloak, jf. standardvilkår nr. 8 – 12 i standardvilkårsbekendtgørelsens afsnit 11.

Kommunen vurderer, at der herudover ikke er behov for yderligere vilkår til at imødegå risici for forurening fra driftsforstyrrelser og uheld.

### **5.9 Egenkontrol**

Der føres driftsjournal på kedlerne med angivelse af:

- Indfyret brændselsmængde
- Produceret energimængde
- Kedelrensning
- Kontrolmåling af emissioner
- Indregulering og kontrol af iltstyring
- Driftstimetællere
- Brugsvandsmåler
- Produceret affald og håndtering

## *Billund Kommunes vurdering*

Udgangspunktet for fastsættelse af vilkår er standardvilkår i afsnit 11 i standardvilkårsbekendtgørelsen: "Egenkontrol", som er opdelt i

- Automatisk kontrol, jf. vilkår 13 -18
- Præstationskontrol, jf. vilkår 19 – 22
- Driftsjournal, jf. vilkår 23

Der fastsættes vilkår i overensstemmelse med standardvilkår, idet vilkår 13, 15 og 16 udelades, da anlæg / processer, som vilkårene skal regulere, ikke forefindes på nærværende fjernvarmeværk.

## **5.10 Bedste tilgængelige teknik**

### *Billund Kommunes vurdering*

Det fremgår af § 25 i godkendelsesbekendtgørelsen, at hvis godkendelsen vedrører en virksomhed, der er omfattet af et eller flere afsnit i bilaget til bekendtgørelse om standardvilkår i godkendelse af listevirksomhed, erstatter standardvilkårene de krav, der er en følge af BAT på betingelse af, at vilkårene ikke er lempeligere end BAT-konklusionen eller konklusionen i et BAT-referencedokument.

Der er ikke udarbejdet BAT-konklusioner eller BAT-referencedokumenter for de af nærværende afgørelse omfattede anlæg.

Ud over de branchespecifikke BREF-dokumenter, der omhandler BAT for den konkrete branche, er der i EU-regi fremstillet en række tværgående BREF-dokumenter, der kan være relevante for flere virksomhedstyper:

- Emissioner fra oplagring
- Energieffektivitet
- Generelle overvågningsprincipper
- Spildevands- og luftrensning og dertil hørende styringssystemer
- Økonomiske aspekter og tværgående miljøpåvirkninger

Anlæg og drift af fjernvarmeværker rummer generelt nogle aspekter fra disse tværgående temaer. De væsentligste af disse aspekter er dog samtidig centralt repræsenterede i standardvilkårene, og det er vurderet, at nærværende fjernvarmeværks anlæg og drift ikke rummer særlige forhold, som medfører behov for, at der foretages yderligere konkrete BAT-vurderinger efter de tværgående BREF-dokumenter.

På den baggrund betragtes anlæg og drift, som er reguleret ved de i afgørelsen implementerede vilkår, som BAT.

## **5.11 Ophør af virksomhedens drift**

Der er taget stilling til foranstaltninger i forbindelse med ophør af virksomhedens drift i ovenstående afsnit om indretning og drift (afsnit 5.1).

## **5.12 Samlet vurdering**

Billund Kommune vurderer, at anlæggets drift, under overholdelse af de fastsatte vilkår, vil kunne finde sted uden at påføre omgivelserne forurening, som er uforenelig med hensynet til omgivelsernes sårbarhed og kvalitet.

## 6 Afgørelsens varighed m.m.

En virksomheds miljøgodkendelse kan i henhold til godkendelsesbekendtgørelsens § 41b tages op til revurdering, når der er forløbet 8 år fra godkendelsens meddelelse.

Som tidligere nævnt er virksomhedens eksisterende anlæg og drift miljøgodkendt efter miljøbeskyttelseslovens § 33 ved godkendelse af 19. februar 2008. Den ovennævnte retsbeskyttelse på 8 år er derfor bortfaldet, og der opnås ikke fornyet retsbeskyttelse for det omfattede anlæg og drift ved nærværende afgørelse.

### Generelt for virksomheden

Godkendelsen bortfalder, hvis den ikke har været udnyttet i 3 på hinanden følgende år, jfr. miljøbeskyttelseslovens § 78a.

Virksomhedens indretning og drift må i henhold til miljøbeskyttelseslovens § 33 ikke udvides eller ændres på en måde, som indebærer forøget forurening, før udvidelsen eller ændringen er godkendt.

## 7 Klagevejledning

Hvis du ønsker at klage over denne afgørelse, kan du klage til Miljø- og Fødevareklagenævnet. Klageberettigede fremgår af §§ 98 – 100 i Miljøbeskyttelsesloven. Klagen skal være indgivet senest den 27. december 2017.

Du klager via Klageportalen, der ligger på [www.borger.dk](http://www.borger.dk) og [www.virk.dk](http://www.virk.dk). Vejledning om, hvordan man skal logge på og anvende Klageportalen, kan findes på Miljø- og Fødevareklagenævnet hjemmeside, samt på [www.borger.dk](http://www.borger.dk) og [www.virk.dk](http://www.virk.dk). Klagen sendes gennem Klageportalen til kommunen. Når du klager som privatperson, skal du betale et gebyr på kr. 900, mens gebyret er 1.800 kr. for virksomheders og organisationers vedkommende. Du betaler gebyret med betalingskort i Klageportalen. En klage er indgivet, når den er tilgængelig for kommunen i Klageportalen (det vil sige, at du har godkendt og betalt gebyr/bestilt en faktura i Klageportalen).

Miljø- og Fødevareklagenævnet skal som udgangspunkt afvise en klage, der kommer uden om Klageportalen. Hvis du ønsker at blive fritaget for at bruge Klageportalen, skal du sende en begrundet anmodning til kommunen. Kommunen videresender herefter anmodningen til Miljø- og Fødevareklagenævnet, som træffer afgørelse om, hvorvidt din anmodning kan imødekommes.

En eventuel klage har som udgangspunkt ikke opsættende virkning, medmindre Miljø- og Fødevareklagenævnet bestemmer andet. Udnyttelse af afgørelsen inden klagefristens udløb sker på egen risiko.

Hvis afgørelsen ønskes indbragt for domstolene, skal søgsmål være anlagt inden 6 måneder, eller - hvis sagen påklages - inden 6 måneder efter, at endelig afgørelse foreligger.

## 8 Offentliggørelse

Afgørelsen vil blive offentliggjort på Billund Kommunes hjemmeside <http://www.billund.dk> den 27. november 2017, og vil blive annonceret i Billund Ugeavis og Midtjysk Ugeavis den 5. december 2017.

Afgørelsen er sendt til:

DFP A.m.b.a., [christian.pedersen@dfp.dk](mailto:christian.pedersen@dfp.dk)

Sundhedsstyrelsen, Embedslægeinstitutionen Syddanmark, [syd@sst.dk](mailto:syd@sst.dk)

Danmarks Naturfredningsforening, Masnedøgade 20, 2100 København Ø, [dnbillund-sager@dn.dk](mailto:dnbillund-sager@dn.dk)

Friluftsrådet, [trekantomraadet@friluftsradet.dk](mailto:trekantomraadet@friluftsradet.dk)

Dansk Ornitologisk Forening, [billund@dof.dk](mailto:billund@dof.dk) og [natur@dof.dk](mailto:natur@dof.dk)

Henvendelse om afgørelsen kan ske til undertegnede på [gsk@billund.dk](mailto:gsk@billund.dk) eller tlf. 79 72 71 28.

Med venlig hilsen



Gitte Skovlund

*Miljøsagsbehandler*

### **Bilag til godkendelsen:**

Bilag 1: Virksomhedens lokalisering

Bilag 2: Virksomhedens indretning

Bilag 3: Kommuneplanområder omkring virksomheden

Bilag 4: Lokalplanområder omkring virksomheden

Bilag 5: Vilkår i tidligere godkendelse

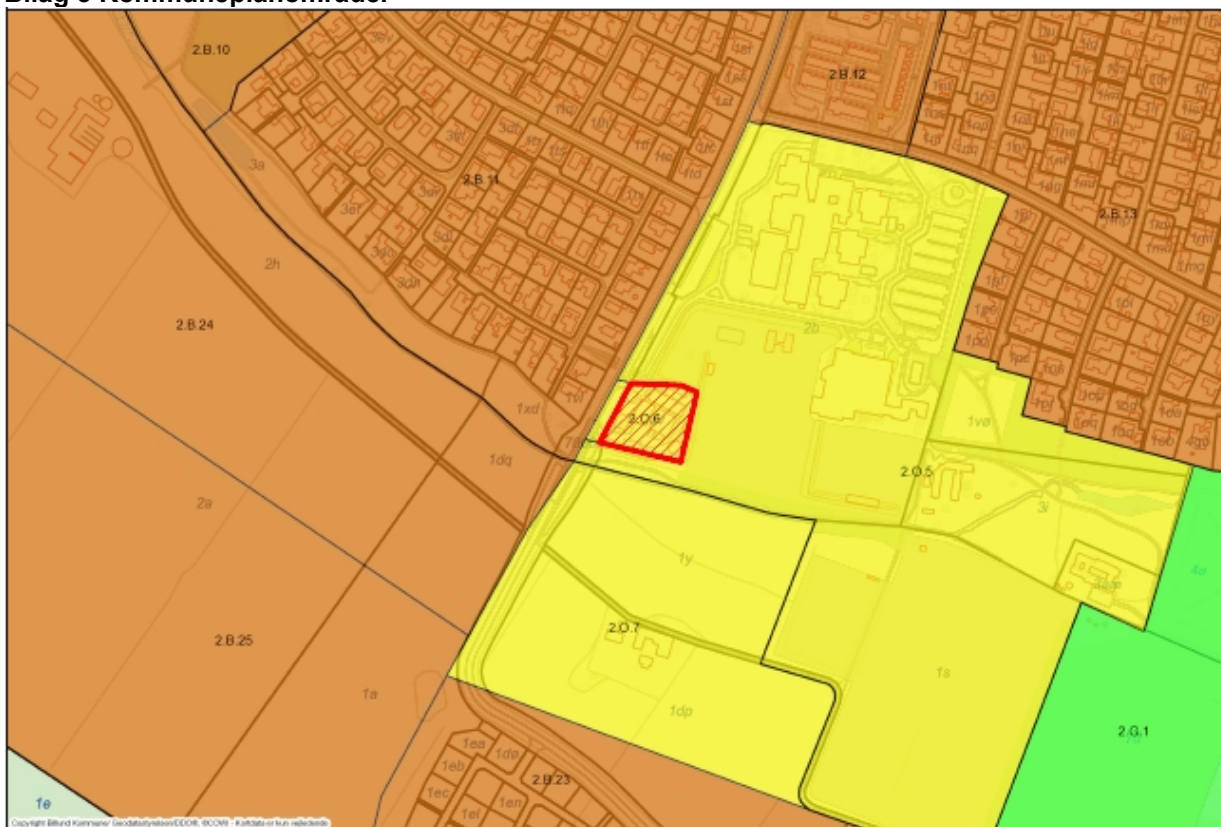
## Bilag 1 Lokalisering



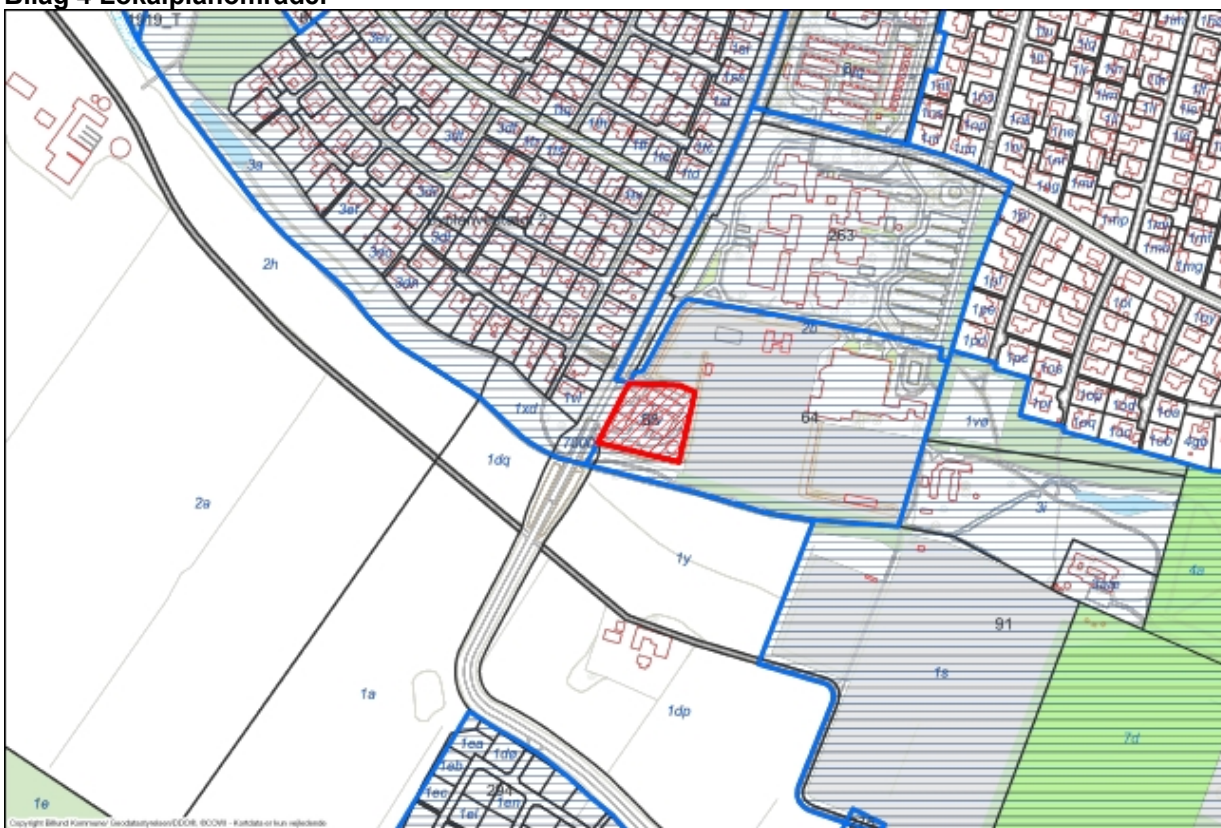
## Bilag 2 Indretning



### Bilag 3 Kommuneplanområder



### Bilag 4 Lokalplanområder



### **3. Vilkår**

#### **Generelt**

Indretning og drift skal foregå på basis af bedste tilgængelige teknologi med henblik på at fremme anvendelse af renere teknologi på varmeværket.

Vilkår er fastsat i overensstemmelse med bestemmelser i:

- Lov nr. 1757 af 22/12/2006 om miljøbeskyttelse.
- Bekendtgørelse nr. 1640 af 13/12/2006 om godkendelse af listevirksomhed.
- Branchebilaget for G 201 "Kraftproducerende anlæg, varmeproducerende anlæg, gasturbineanlæg og gasmotoranlæg med en samlet indfyret effekt på mellem 5 MW og 50 MW" i Miljøministeriets bekendtgørelse nr. 1640 af 13. december 2006 om godkendelse af listevirksomhed.
- Bekendtgørelsen nr. 621 af 23/06/2005 om begrænsning af emission af nitrogenoxider, uforbrændte carbonhydrider og carbonmonoxid mv. fra motorer og turbiner.
- Miljøstyrelsens vejledning nr. 5/1984 om ekstern støj fra virksomheder.
- Miljøstyrelsens vejledning nr. 2/2006 om tilslutning af spildevand til offentlige spildevands-



- anlæg.
- Miljøstyrelsens vejledning nr. 2/2001 "Luftvejledningen".
- Bekendtgørelse nr. 1634 af 13/12/2006 om affald.
- Bekendtgørelse nr. 923 af 28/09/2005 "Listen over farlige stoffer – LOFS".

### Indretning og drift

- 3.1. Udendørs arealer skal renholdes.
- 3.2. \* Aflæsning og håndtering af faste biobrændsler skal ske indendørs eller i inddækket aftipningsgrube. Porte til aftipningshal eller aftipningsgrube skal holdes lukkede, når der ikke foregår trafik eller aftipning.

### Lufforurening

- 3.3. \* De enkelte kedelanlæg skal overholde de respektive emissionsgrænseværdier, der er anført efterfølgende i tabel 1.

Tabel 1. Emissionsgrænseværdier for kedelanlæg.

Brændsel	Samlet indfyret effekt	Emissionsgrænseværdier mg/normal m <sup>3</sup> ved 10 % O <sub>2</sub> tør røggas		
		CO	NO <sub>x</sub>	Støv
Naturgas og biogas	120 kW – 50 MW	75	65	
Biomasseaffald	5 MW – 50 MW	625	300	40*

NO<sub>x</sub> regnet vægtmæssigt som NO<sub>2</sub>.

\* dog 100 mg/normal m<sup>3</sup> for anlæg, der anvender vådrengningsanlæg.

### Egenkontrol

#### Automatisk kontrol

- 3.4. \* Flisanlægget skal være forsynet med måle- og reguleringsudstyr for O<sub>2</sub> til styring af forbrændingsprocessen samt udstyr til løbende visning og registrering af carbonmonoxid (CO).

Anlægget skal drives med et indhold af O<sub>2</sub> i røggassen, der altid er større end 4 % (vol), bortset fra i opstarts- og nedlukningsperioder. Dette gælder dog ikke, hvis det ved et lavere indhold af O<sub>2</sub> dokumenteres, at anlægget kan overholde en emissionsgrænse for dioxiner på 0,1 ng I-TEQ/normal m<sup>3</sup> og en emissionsgrænse for PAH-stoffer på 0,005 mg benz[a]pyren-ækvivalenter/normal m<sup>3</sup>. Målingerne for dioxiner og PAH-stoffer skal foretages som anført i tabel 2.

#### Præstationskontrol

- 3.5. \* Senest 6 måneder efter at fliskedlen er taget i brug, skal der ved præstationskontrol foretages 3 enkeltmålinger hver af en varighed på 1 time med henblik på at dokumentere, at emissionsgrænseværdierne i vilkår 3.3 er overholdt.

På naturgaskedlen foretages dog kun 2 enkeltmålinger, hver af en varighed på 45 minutter, med henblik på at dokumentere, at emissionsgrænseværdierne i vilkår 3.3 er overholdt.

Målingerne skal foretages under repræsentative driftsforhold (normaldrift) og skal udføres af et firma/laboratorium, der er akkrediteret hertil af Den Danske Akkrediterings- og Metrologifond eller af et tilsvarende akkrediteringsorgan, som er medunderskriver af EA's multilaterale aftale om gensidig anerkendelse.

Rapport over målingerne skal indsendes til tilsynsmyndigheden senest 2 måneder efter, at disse er foretaget.

Herefter skal der udføres en årlig præstationskontrol efter samme retningslinjer.

Hvis resultatet af præstationskontrollen for hvert enkelt stof for fliskedlen er under 60 % af emissionsgrænseværdien, kræves dog kun kontrol hvert andet år for dette eller disse stoffer.

Hvis resultatet af præstationskontrollen for hvert enkelt stof for naturgaskedlen er under 85 % af emissionsgrænseværdien, kræves dog kun kontrol hvert andet år for dette eller disse stoffer.

- 3.6. Der skal ved præstationskontrol foretages 2 enkeltmålinger hver af en varighed på 45 minutter på motoranlægget med henblik på at dokumentere overholdelse af emissionsgrænseværdierne i bilag 1, tabel 1 i bekendtgørelse nr. 621 af 23. juni 2005 om begrænsning af emission af nitrogenoxider, uforbrændte carbonhydrider og carbonmonooxid m.v. fra gasmotorer og gasturbiner.

Målingerne skal foretages under repræsentative driftsforhold (normaldrift) og skal udføres af et firma/laboratorium, der er akkrediteret hertil af Den Danske Akkrediterings- og Metrologifond eller af et tilsvarende akkrediteringsorgan, som er medunderskriver af EA's multilaterale aftale om gensidig anerkendelse.

Rapport over målingerne skal indsendes til tilsynsmyndigheden senest 2 måneder efter, at disse er foretaget. Motorjustering skal fremgå af rapporten.

Præstationskontrollen skal udføres en gang årligt. Hvis resultatet af præstationskontrollen for hvert enkelt stof er under 85 % af emissionsgrænseværdien, kræves dog kun kontrol hvert andet år.

For lugt skal der kun måles hvert 4. år.

- 3.7. \* Emissionsgrænseværdierne anses for overholdt, når det aritmetiske gennemsnit af alle enkeltmålinger udført ved præstationskontrollen er mindre end eller lig med emissionsgrænseværdien.
- 3.8. \* Prøvetagning og analyse skal ske efter de i tabel 2 nævnte metoder eller efter internationale standarder af mindst samme analysepræcision og usikkerhedsniveau.

Tabel 2. Prøvetagnings- og analysemetoder

Navn	Parameter	Metodeblad nr. *
Bestemmelse af koncentrationen af totalt partikulært materiale i strømmende gas	Støv	MEL-02
Bestemmelse af koncentrationer af kvælstofoxider (NO <sub>x</sub> ) i strømmende gas	NO <sub>x</sub>	MEL-03
Bestemmelse af koncentrationer af ilt (O <sub>2</sub> ) i strømmende gas	O <sub>2</sub>	MEL-05
Bestemmelse af carbonmonoxid (CO) i strømmende gas	CO	MEL-06
Bestemmelse af koncentrationer af gasformig TOC (total organisk carbon) i strømmende gas (flammeionisationsdetektion)	UHC (TOC)	MEL-07
Bestemmelse af koncentrationer af Polycyclic Aromatic Hydrocarbons (PAH) i strømmende gas	PAH	MEL-10
Bestemmelse af koncentrationen af lugt i strømmende gas	Lugt	MEL-13
Bestemmelse af dioxiner i strømmende gas	Dioxiner	MEL-15

\* Se hjemmesiden for Miljøstyrelsens Referencelaboratorium for måling af emissioner til luften: [www.ref-lab.dk](http://www.ref-lab.dk).

- 3.9. \* For anlæg, for hvilke der gælder en emissionsgrænseværdi for støv, eller hvor der eventuelt skal måles for PAH og dioxiner, skal der indrettes en målested med indretning og placering som anført under punkterne 8.2.3.2 – 8.2.3.4 i Miljøstyrelsens vejledning nr. 2/2001 Luftvejledningen.
- 3.10. Højden på afkastet fra kraftvarmeverket skal være mindst 36 meter over terræn.
- \* Højden på afkastet fra naturgaskedlen skal være mindst 50 meter over terræn.
  - \* Højden på afkastet fra fliskedlen skal være mindst 20 meter over terræn.
  - \* Højden på et fælles afkast fra naturgaskedlen og fliskedlen skal være mindst 25 meter over terræn.

## Lugt

- 3.11. Lugtimmissionen i omgivelserne udenfor varmeverkets område må ikke overstige 10 LE/m<sup>3</sup>.
- 3.12. Tilsynsmyndigheden kan kræve dokumentation – i form af målinger og beregninger – for, at vilkår 3.11 overholdes, dog normalt højst 1 gang om året.

Målinger/beregningerne skal foretages, når gasmotorerne er i drift.

Målinger og beregninger skal foretages i overensstemmelse med Miljøstyrelsens gældende vejledninger af et firma, der er akkrediteret af DANAK til at udføre målinger af denne art.

Fremsendelse af resultatet af beregningerne skal ske til Billund Kommune, senest 1 måned efter gennemførelsen af beregningerne og være ledsaget af oplysninger om de driftsomstændigheder/forudsætninger, hvorunder de er fremkommet. Sammen med dokumentationen skal der, i tilfælde af, at lugtimmissionsgrænsen er overskredet

det, fremsendes en redegørelse for, hvilke tiltag virksomheden vil gennemføre for at overholde immissionskravet.

Såfremt målingerne/beregningerne viser, at grænseværdien overskrides, skal varmeværket lade foretage afhjælpende foranstaltninger og ved fornyede målinger/beregninger dokumentere, at grænseværdien overholdes.

## Støj

3.13. Støjbelastningen fra varmeværket må ikke overskride de værdier, der er angivet i efterfølgende skema.

Støjniveauet er angivet som det ækvivalente, korrigerede støjniveau i dB(A).

Tabel 3. Støjgrænser.

Tid	I boligområde mod vest <sup>1)</sup>	I skel <sup>2)</sup>	Områder mod nord, syd og øst <sup>3)</sup>
Mandag – fredag kl. 06.00 – 18.00 Lørdag kl. 06.00 – 14.00	45 dB(A)	45 dB(A)	55 dB(A)
Mandag – fredag kl. 18.00 – 22.00 Lørdag kl. 14.00 – 22.00 Søndag kl. 06.00 – 22.00	40 dB(A)	45 dB(A)	55 dB(A)
Alle dage kl. 22.00 – 06.00	35 dB(A)	45 dB(A)	55 dB(A)
Max. spidsværdi om natten	50 dB(A)	50 dB(A)	50 dB(A)

<sup>1)</sup> Miljøstyrelsens Vejledning nr. 5/1984 "Ekstern støj fra virksomheder".

<sup>2)</sup> I rammeområde 2.O.4 i Kommuneplan Billund 2009 fastsættes værket's max. støjbelastning til 45 dB(A), målt i områdets grænse.

<sup>3)</sup> I kommuneplanens hovedstruktur (Kommuneplan Billund 2009) forudsættes en max. støjbelastning på 55 dB(A) i rekreative områder uden overnatning.

Grænseværdierne skal overholdes i de mest støjbelastende otte timer i dagperioden, den mest støjbelastende time i aftenperioden og den mest støjbelastende halve time i natperioden.

Der dispenseres fra grænseværdien på 45 dB(A) i skel ved området S6 og S7 på "indersiden" af støjvolden, da den maksimale støjbelastning i området udenfor støjvolden er forudsat til at være max. 55 dB(A).

3.14. Tilsynsmyndigheden kan kræve dokumentation – i form af målinger og beregninger – for, at vilkår 3.13 overholdes, dog normalt højst 1 gang om året.

Målepunkterne/beregningspunkterne skal forinden målingernes/beregningernes gennemførelse godkendes af tilsynsmyndigheden.

Målingerne/beregningerne skal foretages, når virksomhedens støjemission er maksimal under normale driftsforhold og foretages i overensstemmelse med de retningslinjer der er opstillet i Miljøstyrelsens vejledninger om støjmåling og beregning.

Kildestyrkemålingerne og beregningerne skal foretages af et firma, der er akkrediteret af DANAK, SWEDAC eller andre akkrediterede organer godkendt af EAL (European Cooperation for Accreditation og Laboratories) til at udføre "Miljømåling – ekstern støj" eller godkendt af Miljøstyrelsen til "Miljømålinger – ekstern støj".

Fremsendelse af resultatet af beregningerne skal ske til Billund Kommune, senest 1 måned efter gennemførelsen af beregningerne og være ledsaget af oplysninger om de driftsomstændigheder/forudsætninger, hvorunder de er fremkommet. Sammen med dokumentationen skal der, i tilfælde af, at støjgrænserne er overskredet, fremsendes en redegørelse for, hvilke tiltag virksomheden vil gennemføre for at overholde støjgrænserne.

Såfremt målingerne/beregningerne viser, at grænseværdierne overskrides, skal virksomheden lade foretage afhjælpende foranstaltninger og ved fornyede målinger/beregninger dokumentere, at grænseværdierne overholdes.

### Spildevand

- 3.15. Der må afledes sanitært spildevand og processpildevand fra de anlæg, der er omfattet af den spildevandstekniske beskrivelse med den beskrevne indretning og drift.
- 3.16. Spildevand fra gulv afløb i kedelbygningen og kv-bygningen afledes via etablerede olieudskillere.
- Olieudskillerne skal være tilmeldt en tømningsskema, som sikrer, at de kontrolleres og tømmes efter behov, dog mindst en gang om året.
- 3.17. Spildevandets temperatur må på intet tidspunkt overskride 35° C i afledning til offentligt kloaknet.
- 3.18. Spildevandets pH skal på ethvert tidspunkt ligge indenfor intervallet 6,5 til 9,0.
- 3.19. Spildevandet skal ved afledning til kommunens spildevandssystem overholde de kravværdier, der er angivet i nedenstående tabel.

Tabel 4. Kravværdier - spildevand.

Parameter	Kravværdi	Prøvetagningsmetode
Cadmium	3 µg/l	Flowproportional
Kviksølv	3 µg/l	Flowproportional
Bly	100 µg/l	Flowproportional
Nikkel	250 µg/l	Flowproportional
Chrom	300 µg/l	Flowproportional
Kobber	100 µg/l	Flowproportional
PAH'er	5 µg/l	Døgnprøve

Kravene anses for overholdt såfremt gennemsnittet af alle resultater fra kontrolperioden (se afsnit 3.20 og 3.21) overholder de anførte grænseværdier, idet resultatet i ingen af de udtagne prøver må overskride grænseværdien med mere end 50 %.

#### **Egenkontrol**

- 3.20. Alle spildevandsprøver (dvs. spildevandsprøver udtaget til egenkontrollen samt eventuelle prøver udtaget af kommunen), der udtages i kontrolperioden, indgår i vurderingen af, om grænseværdierne er overholdt. Kontrolperioden følger kalenderåret.
- 3.21. Værket skal udtage 4 årlige spildevandsprøver til analyse. Udtagningen skal foretages jævnt fordelt over kontrolperioden.
- Prøvefrekvensen kan nedsættes på grundlag af en nærmere vurdering af de foreliggende resultater efter 1 – 2 kontrolperioder.
- Prøverne skal udtages og analyseres af et akkrediteret laboratorium for de i vilkår 3.17, 3.18 og 3.19 anførte parametre.
- 3.22. Kopi af analyseresultater sendes – senest én måned efter de foreligger – til Billund Kommune.

#### **Affald**

- 3.23. \* Asken fra forbrænding af faste biobrændsler skal opbevares indendørs eller i tæt lukket beholder.
- 3.24. Affald skal bortskaffes i henhold til de til enhver tid gældende bestemmelser i Billund Kommunes regulativ for erhvervsaffald.

#### **Beskyttelse af jord og grundvand**

- 3.25. Slam og spildolie samt faste brændsler, råvarer, kemikalier og hjælpestoffer skal opbevares i egnede beholdere.
- 3.26. De i vilkår 3.25 nævnte beholdere skal placeres under tag og beskyttet mod vejrlig på en oplagsplads med impermeabel belægning uden afløb. Oplagspladsen skal være indrettet således, at spild kan holdes inden for et afgrænset område og uden mulighed for afløb til jord, grundvand, overfladevand og kloak. Området skal kunne rumme indholdet af den største beholder i området.
- Ved impermeabelt areal forstås et område med tæt belægning, der kan modstå de forurenende stoffer, som findes i og vil kunne frigives fra produkter og affald, der håndteres på arealet, således at de forurenende stoffer ikke kan sive ned til jord og grundvand gennem belægningen.
- 3.27. Impermeable arealer skal være i god vedligeholdelsesstand. Utætheder skal udbedres så hurtigt som muligt, efter at de er konstateret.

#### **Egenkontrol**

- 3.28. Der skal føres regnskab over beholdning, påfyldte mængder og aftappede mængder eller forventet forbrug for den nedgravede olietank til opbevaring af gasolie. Beholdningen skal opgøres på baggrund af pejling eller anden måling, og skal ske så ofte, som det er nødvendigt for at føre et pålideligt regnskab, dog mindst en gang om ugen.

Målinger og regnskab skal journaliseres. I forbindelse med journaliseringen skal foretages en vurdering af, om der systematisk er mindre beholdning eller større forbrug end forventet. Hvis dette er tilfældet, skal tilsynsmyndigheden informeres, og årsagen skal findes.

Journaler skal opbevares mindst 5 år og skal forelægges tilsynsmyndigheden på forlangende.

### **Driftsjournal**

- 3.29. Der skal føres driftsjournal med angivelse af:
- Olieforbrug på gasmotorer.
  - Justering af brændere.
  - Justeringspunkt for gasmotorer.
  - Kontrol med luftreanseanlæg, herunder
  - dato for skift af filterposer.

Driftsjournalen skal være tilgængelig for tilsynsmyndigheden og skal opbevares på virksomheden i mindst 5 år.