



Kingo Recycling A/S
Lundeborgvej 8-10
9220 Aalborg Øst

15. december 2021

Miljøgodkendelse – Revurdering samt tillæg til etablering og udvidelse af eksisterende modtage- og oplagsplads til jord, Kingo Recycling A/S, Lundeborgvej 8-10 9220, Aalborg Øst



MP Virksomhedsmiljø

Miljø- og Energiforvaltningen
Stigsborg Brygge 5
9400 Nørresundby
miljoeplan@aalborg.dk
www.aalborg.dk

Sagsnr.:
2021-046702

Init.: EVM/PIM
EAN nr.: 5798003752150

Åbningstider:
Mandag - onsdag
09.00 - 15.00
Torsdag
09.00 - 17.00
Fredag
09.00 - 14.00

Send så vidt muligt elektronisk
post til Aalborg Kommune

Virksomhedens navn:	Kingo Recycling A/S
CVR-nummer:	39162555
P-nummer:	1023149989
Listepunkt	5.1.(b+ f), 5.3.a(ii), 5.3.b(i), 5.5, K212
Matr. Nr.:	10ca og 10bb
Ejerlav:	Nørre Tranders, Aalborg Markjorder
Adresse:	Lundeborgvej 8 – 10, 9220 Aalborg Øst
Virksomhedens ejer:	Kingo Recycling A/S
Ansøger:	DGE
Ejendommens ejer:	Kingo Karlsen A/S, F.L. Smidths Vej 17, 8600 Silkeborg

INDHOLDSFORTEGNELSE

side

Aalborg Kommunes afgørelse

1.1 Godkendelse med vilkår	3
1.2 VVM-screening	7
1.3 Basistilstandsrapport	7
1.4 Revurdering af afgørelse	7
1.5 Offentliggørelse og klagevejledning	7
1.6 Vejledning om evt. ændring af miljøgodkendelse	8

2. Afgørelsens forudsætninger

2.1 Lovgrundlag	9
2.1.a Forudgående offentlighed	9
2.2 Bilag til sagen	10
2.3 Virksomhedens etablering mv.	10
2.4 Beliggenhed og kommuneplan mv.	10
2.5 Produktion	10
2.6 Forureningsforhold	11
2.7 Partshøring	12
2.8 Aalborg Kommune, Virksomhedsmiljøs bemærkninger	12

Vedlagte bilag

3.1 Situationsplan	
3.2 Oversigtsplan med rammer	
3.3 Ansøgning om miljøgodkendelse	
3.4 VVM-screening (Aalborg Kommune)	

1. Aalborg Kommunes afgørelse:

1.1 Godkendelse med vilkår:

Aalborg Kommune meddeler i medfør af § 33 i miljøbeskyttelsesloven, lovbekendtgørelse nr. 1218 af 25. november 2019, et tillæg til virksomhedens miljøgodkendelse til etablering af plads til mellemoplæg af jord og haveaffald.

Der meddeles endvidere en revurdering efter miljøbeskyttelseslovens § 41 for virksomhedens aktiviteter omfattet af godkendelsesbekendtgørelsens Bilag 1, eftersom EU-Kommissionen den 17. august 2018 har offentliggjort en BAT-konklusion for affaldsbehandling. Revurderingen fastsætter vilkår for anvendelse af BAT, der er relateret til disse konkrete aktiviteter.

Med denne godkendelse gives der tilladelse til øgede oplagsmængder af jord, herunder forurenede jord samt tilladelse til at opbevare have- og park affald. Der gives også tilladelse til at modtage og kartere jord på den nyetablerede plads.

Der er vurderet, at der er plads til 10.000 t jord på den eksisterende miljøplads. Eksisterende knuseplads nedlægges, således at der kan etableres en modtageplads til jord. Det vurderes, at der er plads til 25.000 t jord på den eksisterende knuseplads. Samlet kapacitet på den eksisterende miljøplads og den nye plads til jord efter udvidelsen vil være 35.000 t jord.

Derudover gives der tilladelse til at oplagre 2.500 t haveaffald årligt (1000 t ad gangen).

Virksomheden har dermed aktiviteter indenfor følgende listepunkter:

5.1. Bortskaffelse eller nyttiggørelse af farligt affald, hvor kapaciteten er større end 10 tons/dag, og hvorunder der foregår en eller flere af følgende aktiviteter: b) Fysisk-kemisk behandling og f) Genanvendelse/genvinding af uorganiske materialer undtagen metaller eller metalforbindelser.

- *5.3.a) Bortskaffelse af ikke-farligt affald, hvor kapaciteten er større end 50 tons/dag, og hvorunder en eller flere af følgende aktiviteter finder sted, dog undtaget aktiviteter omfattet af Rådets direktiv 91/271/EØF om rensning af byspildevand : ii) Fysisk-kemisk behandling.*
- *5.3.b) Nyttiggørelse eller en blanding af nyttiggørelse og bortskaffelse af ikke-farligt affald, hvor kapaciteten er større end 75 tons/dag, og hvorunder en eller flere af følgende aktiviteter finder sted, dog undtaget aktiviteter omfattet af direktiv 91/271/EØF om rensning af byspildevand: i) Biologisk behandling.*
- *5.5. Midlertidig opbevaring af farligt affald, der ikke er omfattet af listepunkt 5.4, i afventning af en af de i listepunkt 5.1.*

K212. Anlæg for midlertidig oplagring af ikke-farligt affald eller affald af elektrisk og elektronisk udstyr forud for nyttiggørelse eller bortskaffelse med en kapacitet for tilførsel af affald på 30 tons om dagen eller med mere end 4 containere med et samlet volumen på mindst 30 m³, bortset fra anlæg omfattet af listepunkt 5.5 på bilag 1 eller listepunkt K 211.

Rekonditionering, herunder omlastning, omemballering eller sortering af ikke-farligt affald eller affald af elektrisk og elektronisk udstyr forud for nyttiggørelse eller bortskaffelse med en kapacitet for tilførsel af affald på 30 tons om dagen eller med mere end 4 containere med et samlet volumen på mindst 30 m³, bortset fra anlæg omfattet af listepunkt 5.1 d i bilag 1 eller listepunkt K 211.

Tidsfrister

- Jord til kartering og forurenede jord omfattet af vilkår 19, kan først modtages, når vilkår 10 er opfyldt.

Miljøgodkendelsen meddeles på nedenstående vilkår:

Generelt

1. Vilkår 33, 34 og 37 annulleres i miljøgodkendelsen af den 10. juli 2018.
2. Vilkår i miljøgodkendelsen af 10. juli 2018 er som udgangspunkt gældende for alle virksomhedens aktiviteter. Disse vilkår suppleres med vilkår i denne revurdering samt de ændringer, der fremgår af dette tillæg til miljøgodkendelsen.
3. Virksomheden skal placeres, indrettes og drives i overensstemmelse med beskrivelsen i afsnit 2, Afgørelsens forudsætninger.
4. Godkendelsen bortfalder senest, når driften har været indstillet i 3 år.
5. Virksomheden skal orientere tilsynsmyndigheden umiddelbart efter godkendelse er taget i anvendelse. Såfremt godkendelsen ikke er udnyttet senest 2 år fra dato for miljøgodkendelse, bortfalder godkendelsen.
6. Den ansvarlige for virksomheden skal straks underrette tilsynsmyndigheden, hvis der er vilkår i denne miljøgodkendelse, der ikke overholdes. Medfører den manglende overholdelse af vilkår, at der er en umiddelbar fare for menneskers sundhed eller i betydeligt omfang truer miljøet negativt, skal driften af virksomheden eller den relevante del heraf indstilles, indtil vilkåret er overholdt.

Den ansvarlige for virksomheden skal endvidere underrette tilsynsmyndigheden, før virksomheden:

- a) helt eller delvis overdrages, udlejes eller bortforpagtes,
 - b) indstiller driften i en længere periode eller permanent, eller
 - c) genoptager driften, efter den har været indstillet i en længere periode, dog mindre end 3 år.
7. Ved helt eller delvist driftsophør skal virksomheden forinden orientere tilsynsmyndigheden herom og træffe de nødvendige foranstaltninger for at undgå forureningsfare og for at efterlade stedet i tilfredsstillende tilstand.
 8. Virksomheden skal aktivt benytte og vedligeholde det eksisterende miljøledelsessystem.

Drift og indretning

9. Have- og parkaffald må kun oplagres på et befæstet areal med fald mod afløb eller sump. Have- og parkaffald skal bortskaffes og arealet ryddes for have- og parkaffald og saft fra samme mindst 1 gang pr. uge i sommerhalvåret.
10. Jordmodtageplads skal indrettes med en opkant omkring arealer med tæt belægning, der sikrer, at der ikke kan ske ukontrolleret overløb til omgivelserne. Tætte belægnings med kontrolleret afløb skal udføres med en hældning mod afløb.

11. Pladsen skal være forsynet med et vandings- eller sprinklersystem, der effektivt kan befugte oplag, der kan give anledning til støv
12. Sprinkling af forurenede affald, herunder forurenede jord, samt kørearealer op til disse oplag må kun ske med vand fra afvandsområder med oplag af samme type affald og forureningsgrad eller oppumpet åvand.
13. Sprinkling af uforurenede affald, herunder uforurenede jord og haveaffald, må kun ske med uforurenede vand fra afvandsområder med oplag af samme type affald eller oppumpet grundvand.

Perkolattank til overfladevand

14. Overfladevand fra det nyetablerede areal, hvor der er udlagt forurenede jord skal ledes til en perkolattank.
15. Perkolattankens vandstand skal efterses dagligt i regnperioder.
16. Perkolattanken og pumpebrønden skal én gang årligt bundtømmes og inspiceres for utætheder og revner. Resultaterne noteres i driftsjournalen.

Modtagelse, håndtering og bortskaffelse af jord til kartering

17. Vilkår 12 i miljøgodkendelsen af 10. juli 2018 ændres til:
Virksomheden må modtage op til 350.000 tons affald om året.
Max oplag i miljøhal er 250 tons affald, på miljøplads 10.000 affald og på den nye modtageplads 25.000 tons affald.
18. Vilkår 63 i miljøgodkendelsen af 10. juli 2018 er stadig gældende til oplag af jord på den eksisterende miljøplads.
19. Virksomheden må modtage jord til midlertidig opbevaring på den nye miljøplads, der kan overholde nedenstående grænseværdier:

Parameter	Max indhold i jord mg/kg TS
Oliestoffer:	
Kulbrinter C ₆ – C ₁₀	6.000
Kulbrinter C ₁₀ – C ₂₀	28.000
Tungmetaller	Ingen øvre grænseværdi
PAH	Ingen øvre grænseværdi
Chlorerede opløsningsmidler:	Note 1

Note 1. Mindre partier kan modtages med tilsynsmyndighedens accept.

20. Når jorden modtages, må den maksimalt henligge i 1 uge før kartering påbegyndes.

21. Oplagsområder til jord, der ikke er analyseret og klassificeret, skal være udført med en tæt belægning med kontrolleret afløb.
22. Der skal foretages visuel modtagerkontrol af alle tilførte vognlæs af jord. Såfremt der ved modtagekontrol konstateres kulbrinter i fri fase, samt evt. anden forurening, som ikke er omfattet af virksomhedens godkendelser, skal læsset afvises.
23. Karteringsjord skal oplægges i mile/jordbunke som foreskrevet i den enhver tid gældende Bekendtgørelse om anmeldelse og dokumentation i forbindelse med flytning af jord.
24. Udtagning af jordprøver, analysekrav og prøveantal skal gøres iht. den enhver tid gældende bekendtgørelse om anmeldelse og dokumentation i forbindelse med flytning af jord.
25. Der skal være tilstrækkelig afstand mellem oplagene, så der ikke sker ukontrolleret sammenblanding.
26. Jordpartier, der ikke er karteret, må ikke sammenblandes med anden jord. Kun jordpartier der indeholder de samme forureningskomponenter i samme forureningskategori må sammenblandes.

Støj

27. Virksomhedens samlede aktiviteter skal overholde støjvilkår stillet i miljøgodkendelse af den 10. juli 2018.

Affald

28. Virksomhedens affald skal håndteres og bortskaffes i overensstemmelse med virksomhedens eksisterende miljøgodkendelse af den 10. juli 2018 og kommunens erhvervsaffaldsregulativ/anvisninger.

1.2 VVM - screening

Aalborg Kommune har vurderet det ansøgte i forhold til Miljø- og Fødevareministeriets bekendtgørelse om miljøvurdering af planer og programmer og af konkrete projekter (VVM) i medfør af lovbekendtgørelse nr. 973 af 25. juni 2020.

Aalborg Kommune har vurderet, at det ansøgte, ikke må antages at kunne få væsentlig indvirkning på miljøet.

1.3 Basistilstandsrapport

Aalborg Kommune har vurderet, at det ansøgte, ikke er omfattet af kravet om udarbejdelse af basistilstandsrapport efter godkendelsesbekendtgørelsens § 14, idet Aalborg Kommune har vurderet, at der ikke frigives relevante farlige stoffer fra det ansøgte.

1.4 Revurdering af afgørelse

Vedtages BAT-konklusion for den pågældende hovedaktivitet skal der igangsættes en revurdering af miljøgodkendelsen, når BAT-konklusionen offentliggøres jf. godkendelsesbekendtgørelsens kapitel 15.

1.5 Offentliggørelse og klagevejledning

Miljøgodkendelsen vil blive annonceret og offentliggjort på Miljøstyrelsens hjemmeside for Digital MiljøAdministration (DMA) på: <https://dma.mst.dk/>. Annoncering af godkendelsen kan ses fra den 15. december 2021.

Afgørelse om at der ikke skal udarbejdes en miljøkonsekvensrapport er meddelt den 28. september 2021.

Miljøgodkendelsen kan påklages til Miljø- og Fødevareklagenævnet af ansøgerne og enhver, der har individuel væsentlig interesse i sagens udfald, en række foreninger samt organisationer jf. miljøbeskyttelseslovens § 99 og 100.

Afgørelsen i forhold til VVM kan påklages til Miljø- og Fødevareklagenævnet for så vidt angår retlige spørgsmål. Afgørelsen i forhold til VVM kan påklages af enhver med retlig interesse i sagens udfald samt af en række landsdækkende foreninger og organisationer, jf. planlovens § 59.

Afgørelsen vedrørende basistilstandsrapport kan ikke påklages til anden administrativ myndighed.

Eventuel klage skal indgives via Klageportalen, som du finder et link til her: <https://naevneneshus.dk/start-din-klage/miljoe-og-foedevareklagenaevnet/>. Her kan du også finde vejledning.

Klagen sendes gennem Klageportalen til den myndighed, der har truffet afgørelsen.

Miljø- og Fødevareklagenævnet skal som udgangspunkt afvise en klage, der kommer uden om Klageportalen, hvis der ikke er særlige grunde til det. Hvis du ønsker at blive fritaget for at bruge Klageportalen, skal du sende en begrundet anmodning til den myndighed, der har truffet afgørelse i sagen. Myndigheden videresender herefter anmodningen til Miljø- og Fødevareklagenævnet, som træffer afgørelse om, hvorvidt din anmodning kan imødekommes.

Klagefristen er 4 uger fra den dag afgørelsen er meddelt. Klagefristen udløber den 12. januar 2022.

En eventuel klage har ikke opsættende virkning. Udnyttelsen af godkendelsen sker dog på ansøgerens eget ansvar og indebærer ingen indskrænkning i klagemyndighedens ret til at ændre eller ophæve godkendelsen.

Eventuelt søgsmål (domstolsprøvelse) skal være anlagt inden 6 måneder efter, at afgørelsen er meddelt, eller - hvis sagen påklages - inden 6 måneder efter, at endelig afgørelse foreligger, jf. miljøbeskyttelseslovens § 101, stk. 1.

1.6 Vejledning om evt. ændringer i miljøgodkendelsen mv.

Første gang en virksomhed eller aktivitet får miljøgodkendelse, er miljøgodkendelsen retsbeskyttet i 8 år fra dato for meddelelse af miljøgodkendelse, dvs. at der er 8 års retsbeskyttelse for nye krav fra miljømyndigheden i denne periode.

Miljømyndigheden kan dog gribe ind overfor en miljøgodkendt virksomhed inden for retsbeskyttelsesperioden under visse forudsætninger. For nærmere oplysninger henvises til miljøbeskyttelseslovens § 41 og §§ 41a-41d.

Tilsynsmyndigheden kan revidere vilkårene i en miljøgodkendelse for at forbedre virksomhedens kontrol med egen forurening eller for at opnå et mere hensigtsmæssigt tilsyn. (Miljøbeskyttelseslovens § 72, stk. 3).

Miljøgodkendelsen er fortsat gældende efter retsbeskyttelsesperiodens udløb. Når der er forløbet mere end 8 år efter, der første gang er meddelt godkendelse, kan Aalborg Kommune, Virksomhedsmiljø ændre vilkårene heri ved påbud eller nedlægge forbud imod fortsat drift, jf. § 41 b.

Aalborg Kommune, Virksomhedsmiljø kan for den eksisterende virksomhed/aktivitet vælge at meddele en ny miljøgodkendelse, som er sammenskrevet af nye og gamle vilkår. Godkendelsen meddeles i givet fald med i hjemmel i § 41. Dette udløser ikke en ny retsbeskyttelse, men hvis der i den forbindelse medtages nogle godkendelsespligtige ændringer i medfør af § 33 er der dog retsbeskyttelse på vilkår, der vedrører disse ændringer.

Hvis virksomheden ønsker ændringer i miljøgodkendelsen, kan den ansøge om det. Der skal altid indgives en ny ansøgning om miljøgodkendelse ved udvidelser eller ændringer, som ikke er omfattet af miljøgodkendelsen.

2. Afgørelsens forudsætninger

2.1 Lovgrundlag

Kingo Recycling A/S må ifølge § 33 i miljøbeskyttelsesloven 1218 af 25. marts 2019 ikke etableres, udvides eller ændres, før Aalborg Kommune har meddelt godkendelse hertil, jf. også Miljøministeriets bekendtgørelse nr. 1394 af 21. juni 2021, Godkendelsesbekendtgørelsen, bilag 1 og 2, listepunkterne 5.1.b+f+d, 5.3.a) ii), 5.3.b) i), 5.5 og K212.

- 5.1. Bortskaffelse eller nyttiggørelse af farligt affald, hvor kapaciteten er større end 10 tons/dag, og hvorunder der foregår en eller flere af følgende aktiviteter: **b)** Fysisk-kemisk behandling og **f)** Genanvendelse/genvinding af uorganiske materialer undtagen metaller eller metalforbindelser.
- 5.3.a) Bortskaffelse af ikke-farligt affald, hvor kapaciteten er større end 50 tons/dag, og hvorunder en eller flere af følgende aktiviteter finder sted, dog undtaget aktiviteter omfattet af Rådets direktiv 91/271/EØF om rensning af byspildevand: **ii)** Fysisk-kemisk behandling.
- 5.3.b) Nyttiggørelse eller en blanding af nyttiggørelse og bortskaffelse af ikke-farligt affald, hvor kapaciteten er større end 75 tons/dag, og hvorunder en eller flere af følgende aktiviteter finder sted, dog undtaget aktiviteter omfattet af direktiv 91/271/EØF om rensning af byspildevand: **i)** Biologisk behandling.
- 5.5. Midlertidig opbevaring af farligt affald, der ikke er omfattet af listepunkt 5.4, i afventning af en af de i listepunkt 5.1.
- K212. Anlæg for midlertidig oplagring af ikke-farligt affald eller affald af elektrisk og elektronisk udstyr forud for nyttiggørelse eller bortskaffelse med en kapacitet for tilførsel af affald på 30 tons om dagen eller med mere end 4 containere med et samlet volumen på mindst 30 m³, bortset fra anlæg omfattet af listepunkt 5.5 på bilag 1 eller listepunkt K 211.

Rekonditionering, herunder omlastning, omemballering eller sortering af ikke-farligt affald eller affald af elektrisk og elektronisk udstyr forud for nyttiggørelse eller bortskaffelse med en kapacitet for tilførsel af affald på 30 tons om dagen eller med mere end 4 containere med et samlet volumen på mindst 30 m³, bortset fra anlæg omfattet af listepunkt 5.1 d i bilag 1 eller listepunkt K 211.

Der meddeles ændringer vedr. vilkår 12 og 63 i den eksisterende miljøgodkendelse af den 10. juli 2018. Vilkår 33, 34 og 37 annulleres i miljøgodkendelsen af den 10. juli 2018, da virksomhedens knuseaktiviteter bliver ophørt. Øvrige vilkår i den eksisterende miljøgodkendelse er stadig gældende.

2.1.a Forudgående offentlighed

Virksomheden er omfattet af reglerne om forudgående offentlighed, jf. Godkendelsesbekendtgørelsens kapitel 9 om bilag 1 virksomheder. Meddelelsen om modtagelse af ansøgning om miljøgodkendelse blev offentliggjort på internetportalen for Digital Miljøadministration DMA, www.dma.mst.dk, i perioden 2. juli 2021 til 6. august 2021. Kommunen har ikke modtaget bemærkninger i forbindelse med denne offentliggørelse.

2.2 Bilag til sagen

1. Ansøgning om miljøgodkendelse modtaget den 1.juli, den 19. august og den 6. september 2021
2. Supplerende oplysninger, modtaget den 26. august, den 27. august, den 25. oktober og den 29. oktober 2021.
3. VVM- afgørelse meddelt den 28. september 2021
4. Tilladelse til at påbegynde bygge- og anlægsarbejder meddelt den 28. september 2021
5. BAT-tjekliste fremsendt den 26. marts og den 8. november 2021.
6. Partshøringsrev dateret den 1. december 2021
7. Indkommende henvendelser ifm. partshøring modtaget den 2. og 3. december 2021.

2.3 Virksomhedens etablering mv.

Oplysninger om virksomhedens etablering fremgår af ansøgningen side 2 og 6.

Den eksisterende knuseplads nedlægges og støjvoldene fjernes. Den nye modtageplads til jord vil blive belagt med tæt belægning i form af agro-asfalt. Pladsen etableres med et fald på minimum 20 ‰ mod afløbsrender. Herved sikres kontrolleret afledning af overfladevand og lav opholdstid på belægningen. Derudover etableres pladsen med opkant hele vejen rundt, så der ikke sker ukontrolleret afledning af overfladevand fra pladsen. Der etableres ikke bygninger. Den nye oplagsplads får et areal på ca. 7.500 m²

Til opsamling af overfladevand etableres der en perkolattank med kapacitet på 2.2025 m³ og pumpebrønd på 21 m³ som er beregnet til at håndtere 100-års hændelse.

2.4 Beliggenhed og kommuneplan mv.

Virksomheden er i kommuneplanen beliggende i område 4.8.18 Lundeborgvej, Troensevej m.m.

Virksomheden er omfattet af lokalplan 08-002 Tranholmvej syd. I lokalplanen angives, at der må opføres eller indrettes bebyggelse til eller udøves erhverv som følgende: Industri- og større værkstedsvirksomhed samt entreprenør- og oplagsvirksomhed.

Sydvest for virksomheden med en afstand på ca. 200 m ligger det nærmeste følsomme naboområde, der er udlagt til et område for tæt-lav boligbebyggelse.

På virksomheden er der ifølge Danmarks Miljøportal ikke registreret kulturhistoriske interesser, Natura 2000-områder, fredninger eller bygge- og beskyttelseslinjer efter naturbeskyttelsesloven.

Nærmeste §3-område er beliggende ca. 100 meter fra virksomheden, hvor der er fundet bredsnudet frø og vårfluer

2.5 Produktion

Oplysninger om virksomhedens produktion fremgår af ansøgningen sider 2-3.

Den fremtidige jordmodtageplads vurderes at kunne rumme 25.000 tons jord. Den eksisterende miljøplads kan rumme 10.000 tons jord.

Virksomheden har søgt om at opbevare 1.000 tons haveaffald ad gangen, som indgår i den samlede oplagskapacitet på den nye jordmodtageplads. Der vil ikke være neddeling af haveaffald på pladsen.

De er vurderet, at der er samlet kapacitet til 35.000 tons affald begge pladser.

Virksomheden har søgt om tilladelse til at modtage jord til kartering, hvor der er kun fastsat øvre grænseværdi for olieprodukter på den nye plads.

2.6 Forureningsforhold

I forbindelse med den daglige drift vil den primære miljøpåvirkning være støj, i form af støj fra lastbiler, der transporterer affald til og fra områderne og i form af støj fra de maskiner, som anvendes internt til håndtering af affaldet, som bliver tilført arealet.

Bedste tilgængelige teknik

Virksomheden har indsendt check-liste til de nye BAT-konklusioner for affaldsbehandlingsanlæg.

Beskyttelse af jord og grundvand

Beskrivelse af beskyttelse af jord og grundvand fremgår af ansøgningens side 7. Den nye plads, hvor der er planlagt til at opbevare forurenede jord, befæstes med agro-asfalt. Derudover etablerer der en opkant hele vejen rundt, så der ikke sker ukontrolleret afledning af overfladevand fra pladsen til omgivelserne. Der vil blive fortaget regelmæssig egenkontrol af befæstede arealer og eventuel løbende udbedringer. Overfladevandet fra den nyetablerede plads vil blive opsamlet i perkolattank.

Der vil ikke blive modtaget jord til kartering fra kortlagte eller forurenede ejendomme, samt jord der er radioaktivt, smittefarligt eller eksplosivt eller jord med fri fase.

Der vil ikke blive modtaget jord til kartering på den eksisterende miljøplads.

Oplag af haveaffald foregår på tæt belægning med afløb til perkolattank.

Luft

Eventuelle støvgener ved udendørs oplag og håndtering af affald vil mindskes ved oversprinkling med vand.

Lugt

Der kan forekomme lugt fra opbevaring af haveaffald. Der er stillet vilkår om bortskaffelse af haveaffald jf. kravene i standardvilkår.

Støj

Støjkloder er beskrevet i ansøgningens side 6. Der vil forekomme støj i forbindelse med intern kørsel, omlæsning og håndtering af affald. Der er i forbindelse med ansøgning indsendt støjberegninger, der viser, at støjgrænserne fastsat i godkendelses fra den 10. juli 2018 kan overholdes til det nærmeste boligområde og erhvervsområde.

Det bemærkes at knusningsaktiviteter udgår. Støjgrænseværdier fastsat i godkendelse fra den 10. juli 2018 er stadig gældende.

Vibrationer

Der forventes ikke væsentlige vibrationer fra virksomhedens drift.

Affald

Virksomheden har søgt om at udvide pladsen til at modtage jord til kartering og have- og park affald.

Virksomheden har søgt om at udvide kapacitet til at modtage op til 35.000 t jord. Det er ifm. eksisterende godkendelse af 10. juli 2018 vurderet at miljøplads kan rumme 10.000 t affald. Det er vurderet, at der kan være 25.000 t jord på den nyetablerede jordmodtageplads.

Virksomheden har søgt om at opbevare 1.000 t haveaffald ad gangen (2.500 t årligt). Haveaffald vil blive Opbevaringen af haveaffald vil blive adskilt med flytbare beton-elementer fra øvrigt oplag på pladsen.

Unormale driftssituationer

Virksomheden har udarbejdet driftsinstruks, der beskriver, hvordan personalet skal foretage fornøden modtagekontrol, og hvordan de skal forholde sig i tilfælde af driftsforstyrrelser og uheld.

2.7 Partshøring

Der blev foretaget partshøring vedrørende udkast til miljøgodkendelse hos virksomheden den 24. november 2021 og der indkom ingen bemærkninger.

Der blev foretaget partshøring hos naboerne den 1. december 2021. Der indkom bemærkninger fra 4 borgere samt fra 1 nabovirksomhed. Bemærkningerne vedrører primært bekymring for miljøgener i form af støj. Borgerne har modtaget et svar på deres bemærkninger/spørgsmål.

Nabovirksomhedens bemærkninger til udkastet til godkendelsen vedrører bekymringer for miljøgener i form af lugt. Der er sendt særskilt svar til virksomheden.

Aalborg Kommune, Virksomhedsmiljø vil føre løbende tilsyn med, at Kingo Recycling A/S ikke giver anledning til miljøgener i form af støj (vilkår 68 i miljøgodkendelse af 10.juli 2018) og lugt (vilkår 35 i miljøgodkendelse af 10.juli 2018).

2.8 Aalborg Kommune, Virksomhedsmiljø's bemærkninger

Lokalisering

I det pågældende område kan lokaliseres virksomheder i miljøklasse 2-4 jf. Kommuneplanen.

Kingo Recycling anses for at være i miljøklasse 4-5, jf. bilag A til Kommuneplanen. Dvs. at virksomheden ikke umiddelbart kan lokaliseres i området, men da den mest støjende aktiviteter udgår(knuseaktiviteter), vurderer Aalborg Kommune, Virksomhedsmiljø, at virksomheden fortsat kan drives på den pågældende lokalitet uden at påføre omgivelserne forurening, som er uforeneligt med hensynet til omgivelsernes sårbarhed og kvalitet, herunder at til- og frakørsel til virksomheden kan ske uden væsentlige miljømæssige gener for omgivelserne.

Natura - 2000

Der er foretaget en vurdering efter Habitatbekendtgørelsens § 7. Aalborg Kommune har vurderet, at planen / projektet ikke kan påvirke et Natura-2000 område væsentlig. Der er 10 km til nærmeste Natura-2000 område og planen / projektet giver heller ikke anledning til aktiviteter, der indirekte kan påvirke området”.

VVM

Virksomheden er optaget på bilag 2, punkt 13a) jf. Miljø- og Fødevareministeriets bekendtgørelse om miljøvurdering af planer og programmer og af konkrete projekter (VVM) i medfør af lovbekendtgørelse nr. 973 af 25. juni 2020. (VVM-bekendtgørelsen).

Aalborg Kommune har iht. til bilag 3 vurderet virksomhedens anmeldelse i henhold til VVM-bekendtgørelsen bilag 4.

Virksomheden er beliggende i et område for virksomheder med særlige beliggenhedskrav. Inden for området er der iht. kommuneplan 4.8.18 Lundeborgvej, Troensevej m.m. et 20 m bredt beplantningsbælte langs Tranholmvej og Egensevej, sådan at oplagene på virksomheden kan skærmes i relation til omgivelserne uden for det pågældende område.

Transporterne til virksomheden vil miljømæssigt påvirke omgivelserne i meget begrænset omfang. Der er allerede daglig transport til virksomheden og nærliggende virksomheder.

Anlægget ikke er beliggende i et sårbart område i forhold til drikkevands- og naturinteresser eller nær boligområder. Projektet vurderes ligeledes ikke at give anledning til en væsentlig påvirkning i forhold til støj, spildevand eller luft og lugt

På den baggrund vurderes det, at anlægget med de ansøgte udvidelser ved dets art, dimensioner og placering ikke må antages at kunne få væsentlig indvirkning på omgivelserne.

Etablering af anlægget vurderes derfor ikke at kræve kommuneplantillæg med ledsagende miljøkonsekvensrapport.

VVM-screening er vedlagt som bilag 3.4

Gennemgang af relevante BAT-konklusioner

BAT-konklusionen for affaldsbehandlingsanlæg blev den 17. august 2018 offentliggjort. Ifølge godkendelsesbekendtgørelsen § 40, skal tilsynsmyndigheden tage en bilag 1- virksomheds miljøgodkendelse op til revurdering, når BAT-konklusionen offentliggøres. Revurderingen omfatter den samlede virksomhed.

Kingo Recycling A/S er jf. godkendelsesbekendtgørelsens § 40 omfattet af BAT-konklusionen for affaldsbehandling. Disse blev offentliggjort den 17. august 2018, hvilket betyder, at miljøgodkendelsen skal revurderes og evt. ændringer skal være gennemført inden 17. august 2022.

På den baggrund har Kingo Recycling A/S udfyldt den BAT-tjekliste, der er udarbejdet på baggrund af BAT-konklusionen. Tjeklisten indeholder en kolonne kaldet BAT-status, der beskriver virksomhedens nuværende status mht. at opfylde BAT-kravene.

Tjeklisten er gennemgået og det kan konkluderes, at virksomheden ved dens indretning, drift, valg af teknikker, råvareforbrug herunder vand og energiforbrug samt minimering af miljørisici overholder de krav, der stilles i forhold til BAT-konklusionen

I forbindelse med revurderingen af miljøgodkendelsen foretages der også revurdering af virksomhedens tilslutningstilladelse til afledning af spildevand til offentlig kloak.

BAT 1. Krav til miljøledelsessystem.

Virksomheden har indført et miljøledelsessystem - KSM-Ledelsessystem, som vurderes at opfylde kravene i BAT 1.

BAT 2. Procedurer til at forbedre anlæggets overordnede miljøpræstationer

BAT 2: Virksomheden har udarbejdet procedurer for de forskellige dele af driften. Virksomheden bl.a. udarbejdet en procedure for modtagelse af affald samt instruks for modtagekontrol.

BAT 3. Fortegnelse over spildevand

BAT 3 er vurderet allerede omfattet i Bilag 6(procesdiagram) og Bilag 8(spildevandsplan) i ansøgning af miljøgodkendelse af den 10. juli 2018.

BAT 4. Reduktion af miljørisiko forbundet med oplagring af affald

BAT 4 er vurderet allerede omfattet af den gældende miljøgodkendelse af 10. juli 2018. Det vurderes dog at såfremt pladsen indrettes som beskrevet i ansøgningen om miljøgodkendelse vil der ikke være en væsentlig miljørisiko forbundet med oplagring af affald på virksomheden. Miljørisikoen ved oplagring af affald mindskes ved bl.a. etablering og vedligeholdelse af tæt belægning.

Derudover det sikres via modtagelsesregistreringen og registreringen af bortkørsel af affaldsfraktionerne, at der ikke opbevares mere af affaldsfraktionerne, end fastsat i vilkårene i miljøgodkendelsen.

BAT 5. Håndterings- og overførselsprocedurer

BAT 5: Virksomheden har udarbejdet procedurer for modtagelse og håndtering af affald. Virksomheden har også en beredskabsplan som en del af deres KSM (Kvalitet, Sikkerhed og Miljø) system som kan forebygge, opdage og afbøde udslip.

BAT 6 og 7. Den bedste tilgængelige teknik til at monitere relevante emissioner til vand

BAT 6 og BAT 7 omhandler monitoring af relevante emissioner til vand. Vand der er separeret fra olie pumpes på tanke og ledes til et offentligt spildevandsanlæg. Der er stillet vilkår i virksomhedens tilslutningstilladelse om, at prøveudtagningen og målingerne skal udtages af akkrediteret, prøvetager og analyseres efter akkrediteret metode for at sikre, at virksomheden opfylder de lovmæssige kvalitetskrav til miljømålinger,

Overfladevand fra den udvidede miljøplads samles op i perkolattank. Opsamlet vand vil blive brugt til støvdæmpning på kørearealer.

I forbindelse med revurderingen af miljøgodkendelsen foretages der også revurdering af virksomhedens tilslutningstilladelse til afledning af spildevand til offentlig kloak, hvor der vil blive stillet yderligere krav til monitorering.

BAT 11. Monitering af det årlige forbrug

Det er BAT at monitere det årlige forbrug af vand, energi samt den årlige produktion af spildevand mindst en gang om året. Vand måles og afregnes til forsyningsselskabet, jordpartier og andre modtagne materialer vejes ved brovægt og registreres. Virksomheden registrerer allerede det årlige forbrug af vand og energi, samt affald, reststoffer og spildevand jf. BAT 11.

BAT 14. Forebyggelse/reducering af diffuse emissioner

Det vurderes, at virksomheden i dens valg af anlæg kombineret med de stillede vilkår i den gældende miljøgodkendelse overholder kravene i forhold til BAT 14 vedr. forebyggelse og reducere af diffuse emissioner til luft bl.a. med anvendelse af sprinklersystem til støvbekæmpelse på pladsen.

BAT 17 og 18. Reduktion af støj og vibrationer

I forhold til BAT 17 og BAT 18 er der i forbindelse med miljøansøgningen udarbejdet orienterede støjberegning, som viser, at de vejledende støjkrav til nærliggende områder kan overholdes.

For at undgå støjgener er der stillet vilkår i miljøgodkendelse af den 10. juli 2018 om, at virksomheden skal overholde Miljøstyrelsens vejlede støjgrænser.

BAT 19. Optimering af vandforbruget og reducere af spildevandsmængden

BAT 19 handler om at optimere af vandforbruget og reducere af spildevandsmængden.

Virksomheden holder sanitært spildevand, processpildevand og uforurenede overfladevand separat.

Opsamlet overfladevandet fra den udvidede miljøplads vil blive recirkuleret til støvbekæmpelse på kørearealer.

Affald, der kan udgøre en risiko for jord og grundvand, opbevares på tæt befæstede arealer - både i hallerne og i de udendørs pladser. Hvis der opstår skader og revner i de faste belægninger, vil de snarest blive repareret.

Der foretages regelmæssig kontrol af tankanlæg til farligt affald samt kontrol af rørsystemer og slanger til farligt affald.

Perkolattankens kapacitet er beregnet ud fra 100-års hændelse for at sikre, at der er tilstrækkelig opsamlingskapacitet.

BAT 20. Rensning af spildevand ved forskellige teknikker

BAT 20 handler om behandling af spildevand. Behandling af spildevand er allerede beskrevet i ansøgning til miljøgodkendelse af 10.juli 2018.

Der er etableret sandfang og olieudskiller i forbindelse med en indendørs vaskeplads. Forurenede overfladevand fra miljøplads bliver ledt til miljøhal. Spildevand fra miljøhal afledes til spildevandssystemet via sandfang og olieudskiller.

Spildevand opstået ifm. affaldsbehandling gennemgår filtrering og kemisk fældning afhængig af indhold, før spildevandet bliver ledt til offentlig spildevandssystemet via sandfang og olieudskiller.

I forbindelse med revurderingen af miljøgodkendelsen foretages der også revurdering af virksomhedens tilslutningstilladelse til afledning af spildevand til offentlig kloak, hvor der vil blive taget stilling til oprensning af spildevand.

BAT 21. Teknikker til at forebygge eller begrænse uhelds og hændelsers miljømæssige følger

BAT 21 handler om at begrænse uheld og de miljømæssige følger. Det er vurderet, at krav hertil er indarbejdet i den eksisterende miljøgodkendelse af den 10. juli 2018.

Der er stillet vilkår, at virksomheden skal være bemandedet når der modtages affald og der er udarbejdet en procedure for håndtering af uheld med spild.

BAT 23. Energieffektivitet

BAT 23 handler om energieffektivitet. Der kan ikke udarbejdes en energieffektivitetsplan for hver specifik aktivitet, da der ikke vil være muligt at måle energiforbruget i eksempelvis kWh/ton behandlet affald. Der anvendes alene energi i form af diesel til gummiged og lignende, og denne vil ikke kunne fastlægges præcist pr. aktivitet, da gummigeden og anden køretøj også anvendes til andre af virksomhedens aktiviteter.

Monitering af det samlede årlige forbrug af vand, el mm. fremgår allerede ifølge BAT 11.

Det vurderes, at BAT 8- 10, BAT 12-13, BAT 15 - 16, BAT 22 og BAT 24-53 ikke er relevante.

Retsbeskyttelse

Der er stadig retsbeskyttelse på vilkårene i miljøgodkendelsen fra den 10. juli 2018. Der er 8 års retsbeskyttelse på den nye miljøgodkendelse.

Bemærkninger i øvrigt til vilkårene

Generelt

Da virksomheden ikke vil længere modtage og knuse byggeaffald, vilkår 33, 34 og 37 i godkendelse fra den 10. juli 2018 udgår.

Vilkår 2 er indsat, for at sikre, at vilkår i godkendelse fra den 10. juli 2018 overholdes.

Vilkår 3 er fastsat for at sikre, at virksomheden skal drives i overensstemmelse med afgørelsens forudsætninger.

Vilkår 4 er fastsat i overensstemmelse med retspraksis i sager, hvor de pågældende virksomheder har været ude af drift i en længere periode. Dvs. at virksomheden skal søge om ny miljøgodkendelse, hvis produktionen har været indstillet i 3 år. Endvidere sikrer vilkåret, at tilsynsmyndigheden altid er bekendt med, hvem der har ansvaret for driften af virksomheden.

Vilkår 5 fastsættes på baggrund af godkendelsesbekendtgørelsens §32.

Vilkår 6 er fastsat på baggrund af godkendelsesbekendtgørelsens § 21 punkt 5, samt vilkåret skal sikre, at tilsynsmyndigheden er bekendt med virksomhedens driftsansvarlige og har mulighed for bedre planlægning af tilsyn.

Vilkår 7 er et standardvilkår(K212), der stiller krav ved driftsophør.

Vilkår 8 er fastsat på baggrund af BAT-konklusioner på affaldsbehandlingsanlæg. (BAT1 og 2)

Indretning og drift

Vilkår 9 er et standardvilkår(K212), der stiller krav til opbevaring og bortskaffelse af have- og parkaffald.

Vilkår 10 er sat for at sikre, at der ikke sker ukontrolleret afledning af overfladevand, som ansøgt, samt på baggrund af BAT-konklusioner på affaldsbehandlingsanlæg (BAT19)

Vilkår 11 -13 skal sikre, at virksomheden ikke påvirker omgivelserne med støv og er fastsat på baggrund af BAT-konklusioner på affaldsbehandlingsanlæg (BAT14).

Krav til kontrol med belægninger er allerede stillet som vilkår (vilkår 55) i godkendelse af den 10. juli 2018.

Perkolattank til overfladevand

Vilkår 14 er indsat for at sikre, at der ikke løber forurenede perkolat ud over belægningen og ned i jord, samt på baggrund af BAT-konklusioner på affaldsbehandlingsanlæg. (BAT14)

Vilkår 15-16 er et standardvilkår, der stiller krav til løbende kontrol af perkolattank.

Evt. afledning af vand fra perkolattanken til offentlig kloak vil blive vurderet i den kommende tilslutningstilladelse.

Modtagelse, håndtering og bortskaffelse af jord til kartering

Vilkår 17-19 foreskriver ændringer af den eksisterende miljøgodkendelse af den 10. juli 2018.

Der er ifm. godkendelse fra den 10. juli 2018 udarbejdet fugacitetsberegninger vedr. spildevand, der opstår som følge af oplag af forurenede jord på den eksisterende miljøplads. På baggrund af resultater, er der foreslået grænseværdier for indhold af forurenede komponenter, i den jord, der er påtænkt at opbevare på pladsen. Vilkår 18 er sat for at sikre, så der ikke modtages jord på den eksisterende miljøplads, der ikke kan overholde de anbefalede grænseværdier.

Vilkår 20 stillet for at sikre, at der er flow på pladsen, men at der fortsat er mulighed for bl.a. at finde egnede nyttiggørelsesformål for jorden.

Vilkår 21 er stillet af hensyn til at beskytte jord og grundvand, således at jord med ukendt forurening kun bliver opbevaret på den nye jordmodtageplads.

Vilkår 22 stiller vilkår til modtagekontrol, som skal sikre, at virksomheden kun modtager jord, som der er godkendt til at modtage.

Vilkår 23-24 skal sikre, at den enhver tid gældende bekendtgørelse om anmeldelse og dokumentation i forbindelse med flytning af jord overholdes.

Vilkår 25-26 skal sikre, at jorden holdes adskilt afhængig af forureningsindhold og der ikke sker en kontaminering af affaldet fra andet affald.

Desuden skal der overholdes kravene til modtagelse, registrering og håndtering af jord til kartering, beskrevet i godkendelse af den 10. juli 2018.

Hvis jord bliver klassificeret som farligt, skal jord opbevares som beskrevet i vilkår 43 i godkendelse af den 10. juli 2018.

Jord må maksimalt opbevares 3 måneder, før den skal anvises til godkendt modtageranlæg jf. vilkår 67 i godkendelse af den 10. juli 2018.

Støj

Afgørelsen indebærer, at virksomhedens samlede støj skal overholde de støj- og vibrationsgrænser, som er fastsat i miljøgodkendelsen af den 10. juli 2018. Der er derfor ikke stillet yderligere vilkår for støj og vibrationer.

Der er i forbindelse med ansøgning om tillæg til den eksisterende miljøgodkendelse udarbejdet støjdokumentation, der dokumenterer, at vilkårene er overholdt.

Affald

Afgørelsen indebærer, at virksomhedens samlede affaldsoplag skal holdes inden for de grænser, som er fastsat i miljøgodkendelse af den 10. juli 2018. Der er derfor ikke stillet yderligere vilkår.

Unormale driftssituationer

I tilfælde af uheld eller driftsforstyrrelser, der medfører udslip til omgivelserne (luft, jord, vand eller kloak), skal virksomheden straks ringe 112.

Såfremt der sker driftsforstyrrelser eller uheld, som kan medføre væsentlig forurening eller fare herfor, skal virksomheden, jf. miljøbeskyttelsesloven § 71 straks underrette tilsynsmyndigheden om alle relevante aspekter af situationen. Underretningen bevirker ingen indskrænkning i pligten til at søge følgerne af driftsforstyrrelsen eller uheld effektivt afværget eller forebygget, ligesom det ikke fritager for forpligtigelsen til at genoprette den hidtidige tilstand.

Ovennævnte er lovbundne krav, hvorfor det ikke er medtaget som vilkår i miljøgodkendelsen.

Spildevand

Der vil forekomme processpildevand i form af forurenede overfladevand fra den nye plads, som opsamles i perkolattank.

Som udgangspunkt vil der ikke ske afledning af opsamlet perkolatvand til offentlig kloak. I særlige tilfælde, hvor perkolatvand afledes til offentlig kloak, skal det afledte vand overholde grænseværdier fastsat i tilslutningstilladelsen.

I forbindelse med revurderingen af miljøgodkendelsen foretages der også revurdering af virksomhedens tilslutningstilladelse til afledning af spildevand til offentlig kloak.

Venlig hilsen

Eva Kjær
Miljøsagsbehandler

3196 4452
eva.kjaer@aalborg.dk

Kopi til:

Sundhedsstyrelsen, Embedslægeinstitutionen Nordjylland: TRnord@stps.dk

Danmarks Naturfredningsforening: dn@dn.dk

Danmarks Naturfredningsforening Lokalfdeling Aalborg: dnaalborg-sager@dn.dk

DOF centralt: natur@dof.dk

DOF Aalborg aalborg@dof.dk

NOAH: noah@noah.dk

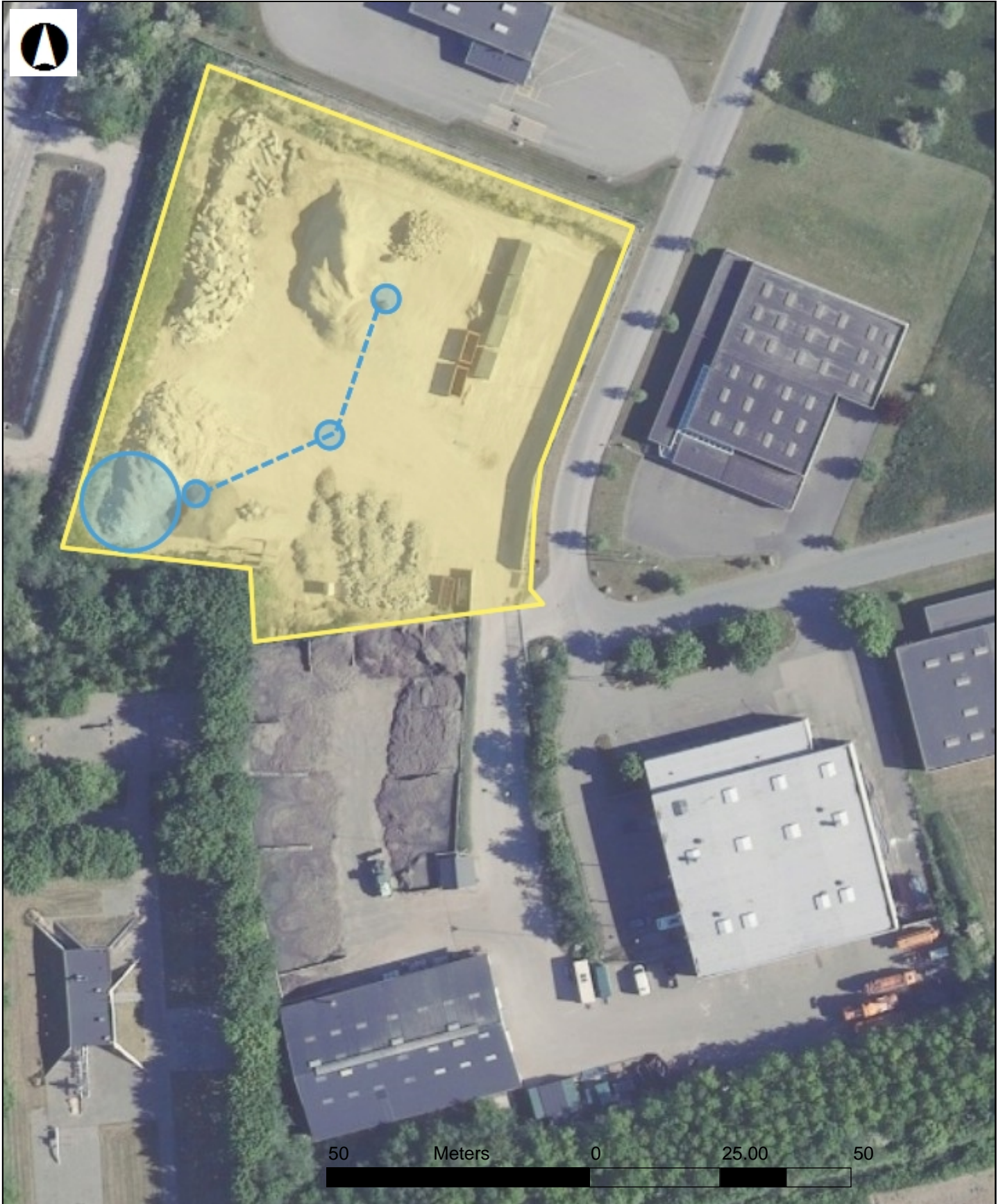
Greenpeace: info.dk@greenpeace.org

Danmarks Sportsfiskerforbund: post@sportsfiskerforbundet.dk / lbt@sportsfiskerforbundet.dk

Team Byg, Johanne Lundager, johanne.lundager@aalborg.dk

DGE, Birgitte Winther Pedersen: bwp@dge.dk

Kingo Aalborg



Ny miljøplads med perkolattank

Dato: 01-07-2021

Målforhold: 1:1000

Danmarks Miljøportal

Data om miljøet i Danmark

Nyropsgade 30 • 1780 København V
Support: support@miljoportal.dk

Ortofotos (DDO@land): COWI har den fulde ophavsret til de ortofotos (DDO@land), der vises som baggrundskort. Denne funktion, med ortofoto som baggrundskort, må derfor kun anvendes af Miljøministeriet, regioner og kommuner med tilhørende institutioner, der er part i Danmarks Miljøportal, i forbindelse med de pågældende institutioners myndighedsbehandling indenfor miljøområdet, samt af privatpersoner til eget personligt brug. Linket må ikke indgå i andre hjemmesider. Øvrig kommerciel anvendelse er ikke tilladt og vil kunne retsforfølges.

Kommuneplanrammer

-  A - Jordbrugsområde
-  B - Boligområde
-  C - Centerområde
-  D - Blandet bolig- og erhvervsområde
-  F - Ferie og fritidsområde
-  G - Råstofområde
-  HV - Havneformål
-  H - Let erhvervsområde
-  I - Industriområde
-  L - Landsby
-  M - Område til særlige virksomheder
-  N - Natur- og kulturområde
-  O - Område til offentlig service
-  R - Rekreativt område
-  S - Sommerhusområde
-  T - Område til tekniske anlæg
-  V - Område til vindmøllepark

Papirformat: A4



Ansøgning om tillæg til miljøgodkendelse Etablering og drift af modtageanlæg til jord og have-/parkaffald

SAG : Lundeborgvej 8-10, 9220 Aalborg Øst

EMNE : Ansøgning om miljøgodkendelse af etablering og drift af plads til mellemoplag af forurenede jord og have-/parkaffald

REKVIRENT : Kingo Recycling A/S

INDHOLDSFORTEGNELSE

1	INDLEDNING.....	2
2	ETABLERING OG DRIFT	2
2.1	Etablering af plads	2
2.2	Virksomhedens aktiviteter på miljøpladsen.....	3
2.3	Oplag på miljøpladsen	4
2.4	Udvidelse af system til opsamling af overfladevand	6
2.5	Støj.....	6
2.6	Jord og grundvand	7
3	TIDSPLAN FOR OPSTART AF BYGGE- OG ANLÆGSARBEJDE.....	7

BILAGSFORTEGNELSE

Bilag 1	Oversigtstegning
Bilag 2	Situationsplan
Bilag 3	Bassindimensionering
Bilag 4	Ydeevnedeklaration for asfalt
Bilag 5	vvm-screening

1 INDLEDNING

Kingo Recycling A/S i Aalborg ansøger hermed om tillæg til eksisterende miljøgodkendelse af den 10. juli 2018 til etablering og udvidelse af eksisterende modtage- og oplagsplads til jord på en eksisterende del af virksomhedens område på Lundeborgvej i Aalborg.

Oplagspladsen udvides ved at inddrage hele knusepladsen, så den nye oplagsplads får et areal på ca. 7.500 m². Se bilag 1.

Virksomheden ønsker med denne ansøgning om tillæg til miljøgodkendelsen at ændre vilkår 63 i den eksisterende miljøgodkendelse, således at virksomheden må modtage jord, der kan være forurenede med olieprodukter, PAH'er, PCE og tungmetaller (eksklusive kviksølv), hvor der er fastsat øvre grænseværdi for olieindholdet som eneste kravværdi.

Virksomheden ønsker at udvide deres miljøplads, så der kan modtages og mellemoplagres mere forurenede jord end den eksisterende miljøgodkendelse giver rammerne til. Den udvidede plads vil blandt andet blive anvendt til modtagelse af vejjord og jord fra bygge- og anlægsarbejde til kartering.

Desuden ønsker virksomheden også at kunne modtage have-/parkaffald som efterfølgende bortskaffes hos godkendt modtager.

Desuden vil knuseaktiviteterne ophøre på virksomheden, og knusepladsen vil blive nedlagt og indgå i en del af den udvidede plads til jordoplag.

2 ETABLERING OG DRIFT

2.1 Etablering af plads

De ansøgte aktiviteter betyder, at der skal etableres en miljøplads på ca. 7.500 m². Pladsen vil blive belagt med tæt belægning i form af 10 cm agro-asfalt. Asfalten udlægges i to lag af 5 cm med emulsion imellem. De to asfaltlag udlægges med forskudte samlinger og på langs af pladsens faldretning som ekstra sikkerhed for asfaltens tæthed.

Asfalten er af typen GAB 0, og denne har det højeste bindemiddelindhold og det laveste hulrum¹ af typerne af grusasfalt. Der er vedlagt ydeevnedeklaration i bilag 4.

Det vurderes erfaringsmæssigt, at den anvendte agro-asfalt er resistent overfor de relevante materialer, herunder indholds, som oplagres på pladsen.

Pladsen etableres med opkant hele vejen rundt, så der ikke sker ukontrolleret afledning af overfladevand fra pladsen.

¹<https://www.munck-asfalt.dk>

Der vil dog over tid kunne ske en lettere delvis forvitring af asfalten efter lange påvirkningstider af de opbevarede affaldsfraktioner. Regelmæssig egenkontrol af befæstelser og eventuel løbende udbedringer vil sikre, at asfalten til hver en tid tilbageholder stofferne.

Den tætte belægning konstrueres således, at den er i stand til at modstå de mekaniske og kemiske påvirkninger, som den måtte udsættes for.

Den tætte belægning med asfalt udføres med en hældning mod afløb på ca. 20 ‰.

Se situationsplan i bilag 2.

2.2 Virksomhedens aktiviteter på miljøpladsen

Virksomhedens aktiviteter vil være de samme, som den eksisterende miljøgodkendelse omfatter. Dog ønskes der mulighed for modtagelse af vejjord til kartering og jord fra bygge- og anlægsarbejde samt mulighed for oplag af have-/parkaffald til lejlighedsvis neddeling forud for nyttiggørelse i jordforbedringsprojekter.

Karteringsjord defineres som jord, hvor det på forhånd ikke vides, hvad forureningsgraden er, eller jord hvor der ikke er taget tilstrækkelige analyser af jorden efter gældende regler. Vejjord, som modtages til kartering, vil som udgangspunkt blive karteret (dvs. at der udtages jordprøver) inden for 14 dage efter modtagelse.

Der vil ikke blive modtaget jord til kartering fra kortlagte eller forurenede ejendomme.

Jord, som efter kartering viser sig ikke at overholde grænseværdierne i miljøgodkendelsen, vil straks blive overdækket og bortskaffet efter forudgående anmeldelse til godkendt modtager. Den jord, som mellemdeponeres på pladsen, vil løbende blive enten genanvendt i vej- eller anlægsprojekter eller alternativt bortskaffet til godkendt modtager.

Virksomheden ønsker at kunne modtage have- og parkaffald (EAK 20 02 01, 20 02 02 og 20 02 03) på den nye plads, så denne fraktion indgår som en del af den samlede oplagskapacitet. Det forventes, at der maksimalt oplagres 1.000 ton ad gangen.

Affaldet vil blive modtaget fra anlægsgartnere, haveservice virksomheder og lignende. Affaldet vil bestå af afklip af grene, buske og træer.

Have- og parkaffald vil blive oplagret i et særskilt område af den nye plads, så der ikke sker påvirkning fra omkringliggende oplag af jord.

Den eksisterende miljøgodkendelse er angivet med maksimalt oplag på miljøpladsen på 10.000 ton sand og jord, hvoraf 1.000 ton er jord. (vilkår 12). Denne mængde vil med udvidelsen af miljøpladsen ændres til 35.000 ton jord.

Aktiviteterne vurderes også fremover at være omfattet af listepunkterne 5.5 *Midlertidig opbevaring af farligt affald*, samt K 212 *Anlæg for midlertidig oplagring af ikke farligt affald*. Virksomheden er allerede miljøgodkendt med disse listepunkter.

2.3 Oplag på miljøpladsen

På virksomhedens miljøplads vil der blive modtaget og opbevaret jord på samme måde som hidtil.

Iht. vilkår 63 i eksisterende miljøgodkendelse er der opstillet tabel med grænseværdier for jord til midlertidigt oplag på pladsen.

Virksomheden ønsker med denne ansøgning om tillæg til miljøgodkendelsen at ændre dette vilkår, således at virksomheden må modtage jord, der kan være forurenet med olieprodukter, PAH'er, PCE og tungmetaller (eksklusive kviksølv), hvor der kun øvre grænseværdi for olieindholdet.

Det gennemsnitlige indhold af olieprodukter i et jordparti vil højst være 6.000 mg/kg TS for fraktionen C₆-C₁₀ og 28.000 mg/kg TS for fraktionen C₁₀-C₂₀. Der vil ikke blive modtaget jord, der indeholder fri olie- eller kemikaliefase.

Hvis virksomheden ønsker at modtage jord, der er forurenet med andre forureningskomponenter, skal det forinden godkendes af Aalborg Kommune.

Er der risiko for, at jord kan indeholde andre end de ovennævnte stoffer og stofgrupper, vil læsset blive afvist ved porten.

Eksempler på indholdsstoffer, der ikke vil blive modtaget, er:

- Radioaktivt indhold
- Eksplosionsfarligt indhold
- Klinisk risiko affald
- Vævsaffald

Alle jordflytninger ind og ud af pladsen vil overholde reglerne i jordflytningsbekendtgørelsen.

Det forventes, at jordpartier maksimalt vil henligge i 3 måneder på pladsen.

Virksomheden har fortsat plads til ca. 10.000 ton jord på den eksisterende plads syd for det nyindrettede område.

Jorden forventes oplagret i maksimalt 5 meters højde. Virksomhedens maskinel kan ikke arbejde over ca. 5 meter, hvorfor oplagene ikke bliver højere end 5 meter.

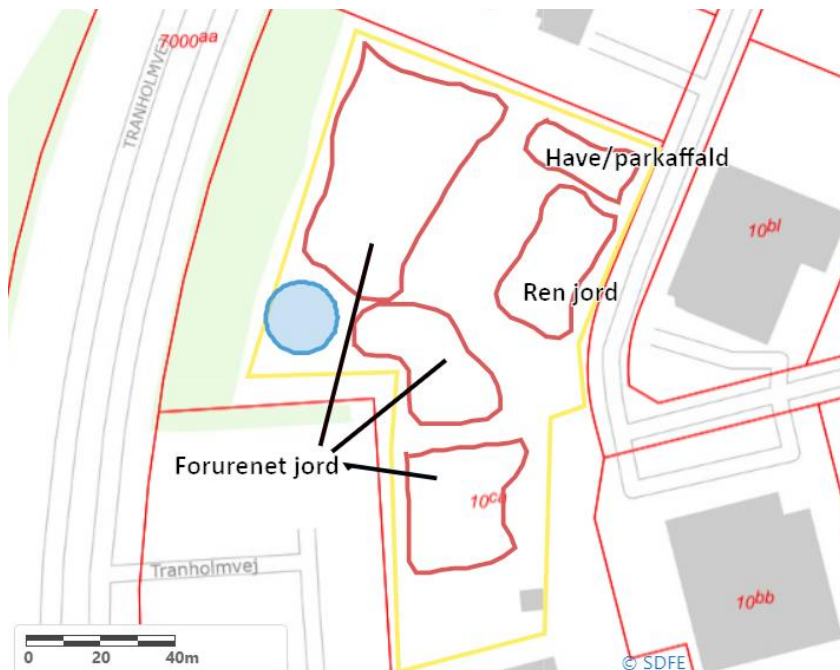
I den ansøgte maksimale kapacitet på 25.000 ton er der indregnet, at nogle jordfraktioner (ler, vandholdige mv.) kan være tungere end jord generelt, samt at der er lidt buffer, så virksomheden ikke oplever at være begrænset af en maksimal mængde, hvis jorden nu reelt kan være på pladsen under forhold, hvor der sikres adskillelse, køreveje mv.

I perioder med få partier som kan samles i store oplag, vil der derfor være den største kapacitet – modsat vil den mindste kapacitet være ved mange små partier.

Kapaciteten til oplag vil f.eks. også afhænge af sammensætningen af jorden, tørstofindholdet, opbygning af miler og bunker samt interne mobile betonvægge, som kan bruges som støttemure ved oplag.

Det nye område omhandlende denne ansøgning er markeret med grøn linje nedenfor. Regnvandstanken er markeret med blå.

Der skal være plads til interne køreveje, adgang til regnvandstank og afstande mellem oplag, derfor kan et eksempel på anvendelse af pladsen være som indtegnet på kortet nedenunder:



Her ses områder til oplag af ren jord, forurennet jord og have/parkaffald.

Områder for de tre affaldstyper opdeles med betonelementer. Derved sikres, at have- og parkaffaldet ikke påvirkes af øvrigt oplag på pladsen, samt at løbende oprydning og fejning mv. kan udføres uhindret.

Den nøjagtige placering vil kunne variere afhængigt af øvrigt jordoplag på pladsen. Alt overfladevand fra den nye plads ledes til opsamlingsstank.

2.4 Udvidelse af system til opsamling af overfladevand

I forbindelse med udvidelse af pladsen etableres et nyt og særskilt overfladevandsystem med perkolattank til opsamling af regnvand fra den udvidede del af miljøpladsen.

Overfladevand vil anvendes til pladsens daglige drift ved hjælp af automatisk sprinkleranlæg og/eller sprinkling fra vandvogn. Der vil ikke blive sprinklet i jordmiler men kun på kørearealer. Dette er for, at der ikke skal ske forurening af jord i miler med eventuelt forurenede perkolatvand stammende fra oplagret forurenede jord.

Der ledes ikke vand fra virksomhedens daglige drift af den nye miljøplads til offentligt kloaksystem.

Der vil i særlige tilfælde kunne afledes vand fra perkolattanken til virksomhedens interne renselanlæg inde i miljøhallen og herefter afledes til offentlig kloak.

Perkolattank og sandfang

Til opsamling af overfladevand fra den nye miljøplads, etableres der en perkolattank på 2.025 m³. Betontanken har en diameter på ca. 25 m og en dybde på 4,2 m, og den vil blive delvist nedgravet.

Foran tanken etableres der en pumpebrønd med et volumen på 21 m³.

Kapacitet v. 100-års hændelse

Beregning af kapacitet for perkolattank er lavet på baggrund af en plads på 7.500 m².

Ved et overfladeareal for ny miljøplads på 7.500 m², viser beregningen, at der altid skal være en opsamlingskapacitet til rådighed for en 100-års hændelse på i alt 643 m³.

Der er følgende kapacitet:

Opstuvningskapacitet på pladsen ved 10 cm opstuvning = 750 m³ og opstuvning i pumpebrønd er 21 m³ og perkolattank på 2.025 m³. I alt en kapacitet på 2.025 + 750 + 21 m³ = 2.796 m³.

Der må derfor maksimalt stå 2.025 - 643 = 1.382 m³ i perkolattanken til dagligt for at have plads til en eventuel 100 års regnhændelse.

Beregninger af behov for opstuvningskapacitet ved 100-års hændelse fremgår af bilag 3.

2.5 Støj

Støj fra anlægget vil fremkomme i form af støj fra lastbiler, der transporterer jord og affaldsfraktioner til og fra jordbehandlingsanlægget samt de maskiner, som anvendes internt til håndtering af den jord, som bliver tilført anlægget.

Oplagrede stakke/miler af jord vil medvirke til at have en lyddæmpende effekt på virksomhedens aktiviteter.

2.6 Jord og grundvand

Virksomhedens nye plads etableres således det sikres, at aktiviteterne på pladsen ikke giver anledning til risiko for forurening af jord og grundvand.

Virksomheden ligger i et område, der er udlagt til erhverv. Området er uden drikkevandsinteresser og ligger ikke i indvindingsopland.

Pladsen etableres med et fald på minimum 20 ‰ mod etablerede afløb eller afløbsrender. Herved sikres kontrolleret afledning af overfladevand og lav opholdstid på belægningen.

Pladsen vil blive belagt med tæt belægning i form af 10 cm agro-asfalt. Asfalten udlægges i to lag af 5 cm med emulsion imellem. De to asfaltlag udlægges med forskudte samlinger og på langs af pladsens faldretning som ekstra sikkerhed for asfaltens tæthed.

Pladsen etableres dermed med tæt (impermeabel) belægning. Denne belægning vil i løbet af påvirkningstiden ikke miste evnen til at tilbageholde overfladevand og indholdet af miljøfremmede stoffer i den oplagrede jord fra at gennemtrænge belægningen. For at minimere påvirkningstiden vil den tætte belægning udføres med en hældning på >2 ‰. Dette sikrer, at væsker kan strømme af belægningen overfladisk og derfor ikke ophobes på pladsen.

Endvidere etableres pladsen med opkant hele vejen rundt, hvilket sikrer mod overfladisk afstrømning af overfladevand til områder uden for virksomheden.

På baggrund af ovenstående vurderes det, at der ikke vil være risiko for at jord, grundvand, drikkevandsinteresser eller recipienter vil blive påvirket af forurening med mobile forureningskomponenter, som afstrømmer eller nedsiver sammen med overfladevand fra virksomhedens oplagsplads.

3 TIDSPLAN FOR OPSTART AF BYGGE- OG ANLÆGSARBEJDE

Virksomheden vil i løbet af sommeren løbende afvikle oplag på knusepladsen samt fjerne de etablerede støjvolde for at forberede arealets ændring.

Virksomheden er opmærksom på, at de planlagte ændringer kræver et tillæg til miljøgodkendelsen.

Screening af udvidelse af eksisterende modtage- og oplagsplads til jord, Kingo Recycling A/S, Lundeborgvej 8-10, 9220 Aalborg Øst

Dato: 28-09-2021

Sagsnr.: 2021-046702

Init: EVM

OBS på partshøring og høring af berørte myndigheder – internt og eksternt - før der træffes en afgørelse.

I henhold til §22 skal myndigheden træffe en afgørelse hurtigst muligt og senest 90 dage fra den sag, hvor bygherren har fremlagt de krævede oplysninger.

Screeningen er foretaget i henhold til Lov om miljøvurdering af planer og programmer og af konkrete projekter (VVM) lov nr. 973 af 25. juni 2020. Screeningen er foretaget i henhold til § 21 og bilag 6 i loven. Dette bilag fastlægger kriterier, som skal anvendes i vurderingen af, om projektet kan få en væsentlig virkning på miljøet og at der dermed skal udarbejdes en miljøvurderingskonsekvensrapport (VVM). De følgende afsnit er opbygget i overensstemmelse med strukturen i bilag 6 om:

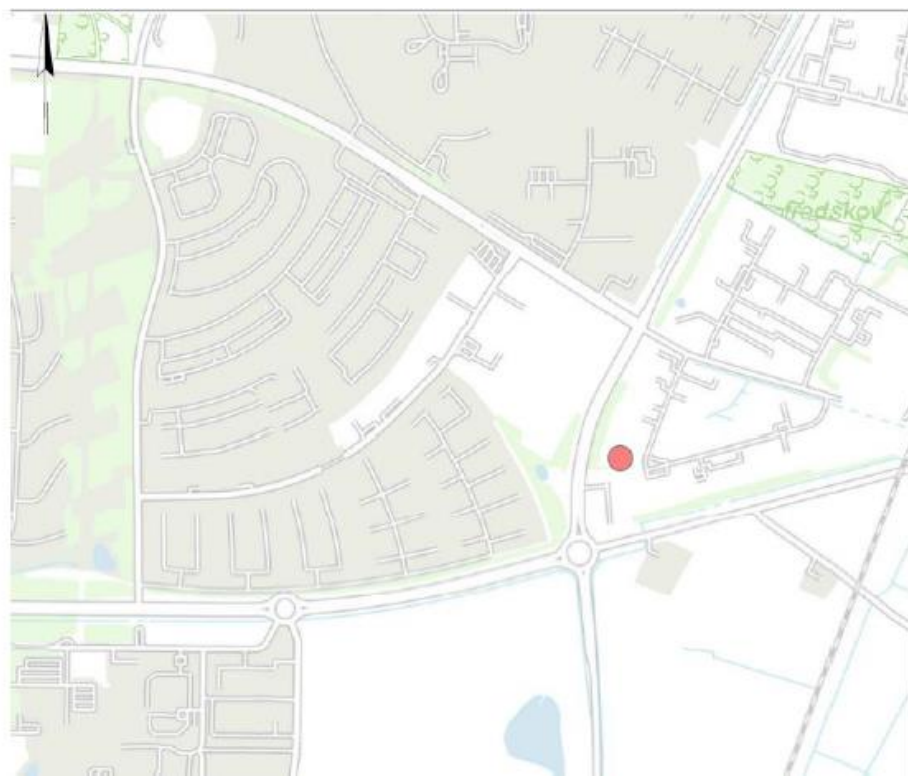
- 1) Projektets karakteristika.
- 2) Projektets placering.
- 3) Arten af og kendetegn ved den potentielle indvirkning på miljøet.

Myndighed	Aalborg Kommune
Basis oplysninger	Tekst
Projektbeskrivelse – jf. ansøgning:	Virksomheden ønsker at udvide deres miljøplads, så der kan modtages og mellemoplagres mere forurenet jord end den eksisterende miljøgodkendelse giver rammerne til. Den udvidede plads vil blandt andet blive anvendt til modtagelse af vejjord og jord fra bygge- og anlægsarbejde til kartering. Desuden ønsker virksomheden også at kunne modtage og neddele have-/parkaffald.
Navn og adresse på bygherre:	Kingo Recycling A/S, Aalborg Lundeborgvej 12 9220 Aalborg Øst
Bygherres kontaktperson og telefon nr:	Freja Johansen, tlf. nr. 25169323 e-mail: fej@kingorecycling.biz
Projektets placering:	Lundeborgvej 8, 9220 Aalborg Øst Nr. Tranders, Aalborg Jorder - 10ca
Projektet berører følgende kommuner:	Aalborg Kommune

Oversigtskort i målestok:



Kortbilag i målestok:



Forholdet til reglerne om miljøvurdering (VVM – konkret projekt)

Anlægget er opført på bilag 1 i lov nr. 973 af 25. juni 2020:

Anlægget er opført på bilag 2 i lov nr. 973 af 25. oktober 2020:

Ja Nej

Ja **Nej**

Hvis ja, obligatorisk pligt om en miljøkonsekvensvurderingsrapport – nr. og navn fra bilag 1) XXXXX

Punkt nr. 13a på bilag 2) Ændringer eller udvidelser af projekter i bilag 1 eller nærværende bilag, som allerede er godkendt, er udført eller er ved at blive udført, når de kan have væsentlige skadelige indvirkninger på miljøet (ændring eller udvidelse, som ikke er omfattet af bilag 1).

Vurderes det, at anlægget kan få indvirkning på miljøet med hensyn til følgende kriterier:

1.Anlæggets karakteristika:	Ikke relevant	Ja	Nej	Vurdering
Hele projektets dimensioner og udformning:				
1.1 Arealbehovet i ha:				7.500 m ²
1.2 Er der andre ejere end Bygherre?				
1.3 Det bebyggede areal i m ² og bygningsmasse i m ³ :				Der etableres ikke bygninger.
1.4 Anlæggets maksimale bygningshøjde i m:				Der etableres ikke bygninger. Jorden oplagres i max 5 m højde.
1.5 Kumulation med andre eksisterende og/eller godkendte projekter:				Virksomheden har en godkendelse meddelt den 10. juli 2018.
Brugen af naturressourcer, særlig jordarealer, jordbund, vand og biodiversitet:				
1.6 Anlæggets kapacitet for så vidt angår flow og opbevaring af: - Råstoffer – type og mængde: - Mellemprodukter – type og mængde: - Færdigvarer – type og mængde:				Virksomheden har søgt om en tilladelse til at omlaste og opbevare forurenede jord. Den samlede kapacitet for jord på pladsen vil være 35.000 t. Derudover har virksomheden søgt om tilladelse til at opbevare på til 1.000 t haveaffald.
1.7 Anlæggets behov for råstoffer – type og mængde i både anlægs- og driftsfase:				Brændstof til maskiner mv.
1.8 Behov for vand – kvalitet og mængde både i anlægs- og driftsfase:			x	Ingen behov i anlægsfasen. I driftsfasen vil der blive brugt opsamlet overfladevand til evt. støv bekæmpelse.
1.9 Forudsætter anlægget etablering af yderligere vandforsyningskapacitet:			x	
1.10 Forudsætter anlægget inddragelse af jordarealer:		x		Eksisterende støvjold opbygget af jord fjernes i forbindelse med projektet.
1.11 Forventes anlægget af påvirke biodiversiteten:			x	
Affaldsproduktion:				
1.12 Affaldstype og mængder, som følge af anlægget i både drift- og anlægsfasen: - Farligt affald: - Andet affald: - Spildevand:				Anlægget generer ikke affald i sig selv, men er en facilitet for modtagelse af affald. Der forekommer ikke spildevand i forbindelse med anlægsfasen. Overfladevand samles i perkolattank.
1.13 Kræver bortskaffelse af affald og spildevand ændringer af bestående ordninger:				
Forurening og gener:				
1.14 Overskrides de vejledende grænseværdier for støj:			x	Miljøgodkendelsen meddeles med vilkår, der sikrer at de vejledende grænseværdier overholdes.
1.15 Overskrides de vejledende grænseværdier for luftforurening:			x	
1.16 Vil anlægget give anledning til vibrationsgenerer:			x	Det vurderes, at der ikke vil ske overskridelse af grænseværdier for vibrationer.
1.17 Vil anlægget give anledning til støvgenerer:			x	Det forventes ikke, at virksomheden vil give anledning til støvgenerer. Der fastsættes i miljøgodkendelsen vilkår om, at virksomheden ikke må støve uden for virksomhedens område.
1.18 Vil anlægget give anledning til lugtgenerer:			x	Der kan forekomme lugt fra opbevaring af haveaffald. Der stilles vilkår om bortskaffelse af haveaffald jf. kravene i standardvilkår.

1.19 Vil anlægget give anledning til lysge- ner:			x	
Risiko for større ulykker og/eller ka- tastrofer, som er relevante for det pågældende projekt, herunder så- danne som forårsages af klimaæn- dringer, i overensstemmelse med vi- denskabelig viden:				
1.20 Må anlægget forventes at udgøre en særlig risiko for uheld og/eller katastrofer forårsages af klimaændringer:			x	
1.21 Risiko for menneskers sundhed (fx som følge af vand- eller luftforurening):			x	
2.Projektets placering				
Den eksisterende og godkendte are- alanvendelse:				
2.1 Forudsætter anlægget ændring af den eksisterende arealanvendelse:			x	Virksomheden ligger i eksisterende industriområde.
2.2 Forudsætter anlægget ændring af en eksisterende lokalplan for området:			x	Området er omfattet af lokalplan 08-002 Tranholmvej Syd. I lokalplanen angives, at der må opføres eller indrettes bebyg- gelse til eller udøves erhverv som følgende: Industri- og større værkstedsvirksomhed samt entreprenør- og oplagsvirksomhed.
2.3 Forudsætter anlægget ændring af kom- muneplanen:			x	Området er i kommuneplanen udlagt som industriområde.
Naturresternes relative rigdom, forekomst m.m.:				
2.4 Vil anlægget udgøre en hindring for fremtidig anvendelse af områdets jordbund, jordarealer, vand og biodiversitet, regenerere- ningskapacitet i området og dets under- grund, herunder grundvand og grundvands- sænkning m.m.:			x	Anlægget ikke er beliggende i område med særlige drikkevands- interesser.
Det naturlige miljøes bæreevne:				
2.5 Indebærer anlægget en mulig påvirk- ning af vådområder, områder langs bred- der, flodmundinger:			x	
2.6 Kystområder og havmiljøet:			x	Anlægget ligger i byzone i lokalplanlagt område, og er ikke om- fattet af kystnærhedszonen.
2.7 Bjerg og skovområder og forudsætter anlægget rydning af skov:			x	Der er ikke skov på arealet.
2.8 Vil anlægget være i strid med eller til hinder for etableringen af naturrestervater eller naturparker:			x	
2.9 Kan anlægget påvirke registrerede, be- skyttede eller fredede områder:			x	Der er ca. 100 meter til §3 område, sø, hvor der er fundet breds- nudet frø og vårfluer. Der er ca. 950 meter til fredet område, rundhøj. Der er ca. 12 km til Natura 2000 område, Ulvedybet og Nibe Bredning.
Nationalt: - Fredede områder - Beskyttede naturtyper - Byggelinjer Kan anlægget påvirke rødlistede arter. Internationalt: - Natura 2000-område - Bilag IV arter				Der er ikke registreret byggelinjer.
2.10 Områder hvor det ikke er lykkedes at opfylde miljøkvalitetsnormer fastsat i EU- lovgivningen: - Overfladevand:			x	Der vil ikke være udledning til vandløb, søer eller hav. Overflade- vand samles i perkolattank.

- Grundvand: - Naturområder: - Boligområder (støj/lys og Luft):				
2.11 Tænkes anlægget etableret i et tæt befolket område:			x	Virksomheden placeres i byzone, men uden for tæt befolket område.
2.12 Kan anlægget påvirke vigtige landskabstræk:– historiske, kulturelle, arkæologiske, æstetiske eller geologiske:			x	
2.13 Er anlægget tænkt placeret indenfor: - Kystnærhedszonen - Den kystnære del af byzonen			x	Anlægget ligger i byzone i lokalplanlagt område, og er ikke omfattet af kystnærhedszonen.
Vurderes det fortsat - jf. ja'erne i besvarelserne under punkt 1 og 2 ovenfor - at projektet forventes at kunne få væsentlig indvirkning på miljøet i relation til:				
3.Arten af og kendetegn ved den potentielle indvirkning på miljøet				
3.1 Indvirkningens størrelsesorden og rummelige udstrækning fx geografisk område og antallet af personer, der forventes berørt:				De forventede miljøpåvirkninger forventes at være begrænset til selve matriklen og de umiddelbare tilgrænsende arealer.
3.2 Indvirkningens art:				Virksomhedens væsentligste miljøpåvirkninger vil være støj og støv.
3.3 Indvirkningens grænseoverskridende karakter:			x	
3.4 Indvirkningens intensitet og kompleksitet:				Den samlede miljøpåvirkning betegnes ikke som kompleks. Det konkrete projekt medfører velkendte påvirkninger, som er almindelige ved denne type anlæg.
3.5 Indvirkningens sandsynlighed:				
3.6 Indvirkningens forventede indtræden, varighed, hyppighed og reversibilitet:				Påvirkningen i driftsfasen vurderes at være reversibel, idet støj- og støvgener elimineres straks ved virksomhedens eventuelle ophør
3.7 Kumulation af projektets indvirkninger med indvirkninger af andre eksisterende og/eller godkendte projekter:				
3.8 Muligheden for reelt at begrænse indvirkningerne:				Miljøgodkendelsen af virksomheden vil begrænse virkninger, da der stilles vilkår om støj og bekæmpelse af støv.
Konklusion				
Giver resultatet af screeningen anledning til at antage, at det ansøgte projekt vil kunne påvirke miljøet væsentligt, således at der skal udarbejdes en miljøvurderingskonsekvensrapport:			x	Det vurderes på baggrund af ovenstående, at projektet ikke vil kunne få væsentlig negativ indvirkning på miljøet.

Som grundlag for ovenstående screening er følgende materiale benyttet:

- Danmarks miljøportal
- Ansøgningskema af 4. maj 2020 jf. bilag 5 i Bekendtgørelse 448 af 10. maj 2017 om samordning af miljøvurderinger og digital selvbetjening m.v. for planer, programmer og konkrete projekter omfatter af lov om miljøvurdering af planer og programmer og af konkrete projekter (VVM)