

# Miljøgodkendelse af husdyrbruget Erstedgård

Erstedskovvej 4, Ersted, 9520 Skørping

- Ændring og udvidelse af dyreholdet samt bygningsmæssige ændringer/udvidelser



15. maj 2024

IE-husdyrbrug

Sagsnummer: 09.17.19-P19-18-23  
Rebild Kommune  
Center Natur og Miljø  
Hobrovej 110  
9530 Støvring  
Telefon 99 88 99 88  
radhus@rebild.dk | www.rebild.dk

§ 16 a, stk. 2

Lov om husdyrbrug og anvendelse af gødning m.v. nr. 1572 af 20. december 2006, jf. lovbek. nr. 520 af 1. maj 2019.



Rebild  
KOMMUNE

## Indholdsfortegnelse

<b>1</b>	<b>Datablad</b> .....	<b>3</b>
<b>2</b>	<b>Indledning</b> .....	<b>4</b>
2.1	Ansøgning om miljøgodkendelse .....	4
2.2	Tidligere godkendelser, tilladelser, anmeldelser etc. ....	6
<b>3</b>	<b>Afgørelse om miljøgodkendelse, herunder vilkår</b> .....	<b>7</b>
3.1	Afgørelse .....	7
3.2	Vilkår for husdyrbruget.....	8
<b>4</b>	<b>Generelle forhold</b> .....	<b>16</b>
4.1	Lovgrundlag.....	16
4.2	Sagens baggrundsmateriale.....	16
4.3	Offentlighed.....	16
4.4	Gyldighed og udnyttelse .....	18
4.5	Revurdering etc. ....	18
4.6	Meddelelsespligt – anlæg, ejerforhold .....	19
4.7	Ophør .....	19
4.8	Klagevejledning.....	20
<b>5</b>	<b>Begrundelse for de stillede vilkår</b> .....	<b>21</b>
	<b>Bilag</b> .....	<b>25</b>
5.1	Bilag 1. Situationsplan .....	26
5.2	Bilag 2. Plantegning af stald / beregning af arealer .....	27
5.3	Bilag 3. Miljøkonsekvensrapport .....	33
5.4	Bilag 4 Kommunens bemærkninger til høringssvar .....	91

# 1 Datablad

Dato for afgørelse	15. maj 2024
CVR-nr.	20955201
Husdyrbrugets navn	HP Agro ApS
Beliggenhedsadresse	Erstedskovvej 4, Ersted, 9520 Skørping
Ejendomsnavn	Erstedgård
Ejendomsnummer	9965021
Matrikler på ejendomsnummer	15c - Aarestrup By, Aarestrup 8s - Aarestrup By, Aarestrup 8l - Aarestrup By, Aarestrup 8u - Ersted By, Aarestrup 4l - Ersted By, Aarestrup 10h - Ersted By, Aarestrup 5p - Ersted By, Aarestrup 6s - Ersted By, Aarestrup 10n - Ersted By, Aarestrup 7e - Ersted By, Aarestrup 9f - Ersted By, Aarestrup 4e - Ersted By, Aarestrup 8y - Ersted By, Aarestrup 10o - Ersted By, Aarestrup 5a - Ersted By, Aarestrup 6a - Ersted By, Aarestrup 10b - Ersted By, Aarestrup 7a - Ersted By, Aarestrup 8c - Ersted By, Aarestrup 5e - Aarestrup By, Aarestrup
CHR-nr.	97648
Ejer og ansøgers navn	HP Agro ApS
Ejer og ansøgers adresse	Hobrovej 187, Gravlev, 9520 Skørping
Ejers / ansøgers telefonnr.	20256122
Ejer / ansøgers e-mailadresse	h.p.pinstrup@mail.dk
Konsulent	Tina Madsen, Agri Nord
Ansøgningskema	Nr. 240712, version 2
Oplysninger om andre husdyrbrug (driftsmæssig sammenhæng, teknisk forbundet, forureningsmæssigt forbundet)	Husdyrbruget er ikke drifts-, teknisk eller forureningsmæssigt forbundet med andre husdyrbrug.
Tilsynsmyndighed	Rebild Kommune

## 2 Indledning

### 2.1 Ansøgning om miljøgodkendelse

---

Rebild Kommune har den 17. november 2023 modtaget ansøgning om miljøgodkendelse til husdyrbruget på adresse, matrikel nr. 6a og 7a Ersted By, Aarestrup, CVR-nummer: 20955201.

Ejer, HP Agro ApS, har i henhold til husdyrbruglovens<sup>1</sup> § 16 a, stk. 2 ansøgt om følgende:

- Miljøgodkendelse efter stipladsmodellen for eksisterende stalde, samt nybyggeri.
- Fire tilbygninger til eksisterende stalde til svineproduktion.
- Fastholdelse af ansøgning om fortank på 99 m<sup>3</sup>.

Dyreholdet opstaldes med følgende produktioner:

#### 1.1, 1.2, 1.3 Farestald 2007 – 748 m<sup>2</sup>

- Søer, diegivende. Kassestier, delvis spaltegulv. Produktionsareal: 440 m<sup>2</sup>

#### 2.1 Drægtige søer – 334 m<sup>2</sup>

- Søer, golde og drægtige. Individuel opstaldning, delvis spaltegulv. Produktionsareal: 152 m<sup>2</sup>

#### 2.2 Farestald 2012– 555 m<sup>2</sup>

- Søer, diegivende. Kassestier, delvis spaltegulv. Produktionsareal: 383 m<sup>2</sup>

#### 2.3 Farestald 2018 – 162 m<sup>2</sup>

- Søer, diegivende. Kassestier, delvis spaltegulv. Produktionsareal: 121 m<sup>2</sup>

#### 2.3 a Farestald 2023 – 555 m<sup>2</sup>

- Søer, diegivende. Kassestier, delvis spaltegulv. Produktionsareal: 405 m<sup>2</sup>

---

<sup>1</sup> Lov om husdyrbrug og anvendelse af gødning m.v. nr. 1572 af 20. december 2006, jf. lovbek. nr. 520 af 1. maj 2019.

### 3.1 Drægtige søer – 525 m<sup>2</sup>

- Søer, golde og drægtige. Individuel opstaldning, delvis spaltegulv. Produktionsareal: 161 m<sup>2</sup>
- Søer, golde og drægtige. Løsgående, delvis spaltegulv. Produktionsareal: 264 m<sup>2</sup>

### 3.2 Drægtige søer – 534 m<sup>2</sup>

- Smågrise. Toklimastald, delvis spaltegulv. Produktionsareal: 58 m<sup>2</sup>
- Søer, golde og drægtige. Løsgående, delvis spaltegulv. Produktionsareal: 419 m<sup>2</sup>

### 3.3 Drægtighedsstald 2023 – 830 m<sup>2</sup>

- Søer, golde og drægtige. Løsgående, delvis spaltegulv. Produktionsareal: 760 m<sup>2</sup>

### 4.1 Søer og polte 2023 – 368 m<sup>2</sup>

- Søer og slagtesvin. 50-75% fast gulv, Ver. 2. Produktionsareal: 194 m<sup>2</sup>
- Søer, golde og drægtige. Løsgående, delvis spaltegulv. Produktionsareal: 137 m<sup>2</sup>

### 4.2 Drægtige søer 2023 – 298 m<sup>2</sup>

- Søer, golde og drægtige. Løsgående, delvis spaltegulv. Produktionsareal: 36 m<sup>2</sup>
- Søer, golde og drægtige. Individuel opstaldning, fuldspaltegulv. Produktionsareal: 63 m<sup>2</sup>
- Søer, golde og drægtige. Løsgående, delvis spaltegulv. Produktionsareal: 121 m<sup>2</sup>

### 4.3 Polte og drægtige søer – 646 m<sup>2</sup>

- Slagtesvin. Delvist spaltegulv, 50-75% fast gulv. Produktionsareal: 100 m<sup>2</sup>
- Søer, golde og drægtige. Løsgående, delvis spaltegulv. Produktionsareal: 290 m<sup>2</sup>
- Søer og slagtesvin. 50-75% fast gulv, Ver. 2. Produktionsareal: 190 m<sup>2</sup>

### 5 Smågrise opført 2007/2012 – 2344 m<sup>2</sup>

- Smågrise. Toklimastald, delvis spaltegulv. Produktionsareal: 1918 m<sup>2</sup>

### 5a Smågrisestald 2023 – 584 m<sup>2</sup>

- Smågrise. Toklimastald, delvis spaltegulv. Produktionsareal: 489 m<sup>2</sup>

Det samlede produktionsareal udgør således i alt 6701 m<sup>2</sup>.

Flydende husdyrgødning opbevares i ejendommens gyllebeholdere med arealer på henholdsvis 377 m<sup>2</sup>, 752 m<sup>2</sup> og 823 m<sup>2</sup>.

## 2.2 Tidligere godkendelser, tilladelser, anmeldelser etc.

---

Ejendommens tidligere godkendelser etc.:

- Miljøgodkendelse af 28. september 2010, stadfæstet af Natur- og Miljøklagenævnet den 23. oktober 2012, med ændringer
- Afgørelse om ikke-godkendelsespligt, jf. §19c, af 2. november 2012
- Tillæg til miljøgodkendelse af 17. august 2018
- Revurdering af 8. december 2020

Miljøgodkendelse af 28. september 2010 indeholdt en udvidelse af dyreholdet til 458,1 dyreenheder (DE), herunder 1.150 årssøer, 32.405 smågrise (7,3-33 kg) og 800 slagtesvin (33-107 kg). Derudover indeholdt miljøgodkendelsen en udvidelse af smågrisestalden og en udvidelse af farestalden. Godkendelsen indeholdt også delvis nedrivning af en slagtesvin og opførelse af en ny drægtighedsstald. Udvidelserne af stalde blev ikke opført. Endeligt indeholdt godkendelsen etablering af en gyllebeholder, som blev etableret. Miljøgodkendelsen stillede desuden vilkår om teltoverdækning af ejendommens gyllebeholdere. Miljøgodkendelsen er delvist udnyttet.

Afgørelse om ikke-godkendelsespligt af 2. november 2012 indebar en ændring af dyrenes opstilling, samt en tilbygning til eksisterende stald for at opfylde dyrevelfærdsmæssige krav. Der skete ingen udvidelse af dyreholdet i forbindelse med ændringerne. Ændringerne blev udført og staldudvidelsen opført. Afgørelsen anses som udnyttet.

Tillæg til miljøgodkendelse af 17. august 2018 indeholdt en tilbygning til polte- og drægtighedsstald, samt en tilbygning til farestald. Dyreholdet blev med tillægget udvidet til 457,75 DE, herunder 1020 årssøer, 35.700 smågrise (7-35 kg) og 1.000 slagtesvin (31-110 kg) og 700 slagtesvin (polte), (90-110 kg). Derudover indeholdt godkendelsen etablering af en fortank på 99 m<sup>3</sup>. Tilbygning til farestald blev etableret, dog med et mindre areal end ansøgt. Yderligere tilbygning til polte og drægtige søer og fortank blev ikke etableret. Miljøgodkendelsen er delvist udnyttet.

## 3 Afgørelse om miljøgodkendelse, herunder vilkår

### 3.1 Afgørelse

---

Rebild Kommune meddeler godkendelse af den ansøgte ændring og udvidelse i henhold til de gældende regler. Miljøgodkendelsen er baseret på oplysningerne i ansøgningen, supplerende oplysninger og den indsendte miljøkonsekvensrapport og er betinget af godkendelsens vilkår. Miljøgodkendelsen omfatter hele ejendommen Erstedskovvej 4, Ersted, 9520 Skørping, der drives under CVR-nummer 20955201.

I forbindelse med ansøgningen er der indsendt oplysninger om husdyrbruget og det ansøgte via [www.husdyrgodkendelse.dk](http://www.husdyrgodkendelse.dk) med skemanummer 240712. Ansøgningen omfatter desuden en miljøkonsekvensrapport med de ansøgte oplysninger, der følger af bilag 1, pkt. E i husdyrgodkendelsesbekendtgørelsen<sup>2</sup>, idet det ansøgte er omfattet af § 16 a, stk. 1<sup>3</sup> i husdyrbrugloven.

Rebild Kommune vurderer, at såfremt miljøgodkendelsens vilkår for lokalisering, indretning og drift af husdyrbruget overholdes, vil det ansøgte ikke medføre væsentlige direkte eller indirekte virkninger på miljøet, herunder i forhold til omgivelsernes sårbarhed og kvalitet i forhold til navnlig:

- landskabelige værdier,
- natur med dens bestande af vilde planter og dyr og deres levesteder, herunder områder, der er beskyttet mod tilstandsændringer eller fredet, udpeget som internationalt naturbeskyttelsesområde eller udpeget som særlig sårbart over for næringsstofpåvirkninger,
- jord, grundvand og overfladevand, og
- lugt-, støj-, rystelses-, støv-, flue-, transport-, og lysgener, uhygiejniske forhold, affaldsproduktion m.v.

Det er kommunens vurdering, at husdyrbruget anvender den bedste tilgængelige teknik (BAT) med henblik på reduktion af ammoniakemission. Herunder er det kommunens vurdering, at projektet ikke skader bevaringsværdigstatus for Natura 2000-områder eller levesteder for planter og dyr omfattet af bilag IV<sup>4</sup>, andre arter omfattet af artsfredning eller arter optaget på nationale eller regionale rødlistor.

Miljøgodkendelsen er udarbejdet under hensyntagen til Rebild Kommuneplan 2021.

Kommunen vurderer, ud fra ansøgers redegørelse, at byggeriet er erhvervsmæssigt nødvendigt for ejendommens drift som landbrugsejendom. Ansøger oplyser følgende: "Tilbygningerne til staldan-

---

<sup>2</sup> Bekendtgørelse om godkendelse og tilladelse m.v. af husdyrbrug nr. 443 af 26. april 2023.

<sup>3</sup> Lov om husdyrbrug og anvendelse af gødning m.v. nr. 1572 af 20. december 2006, jf. lovbek. nr. 520 af 1. maj 2019.

<sup>4</sup> Rådets direktiv 92/43/EØF af 21. maj 1992 om bevaring af naturtyper samt vilde dyr og planter (habitatdirektivet).

lægget ansøges således der er harmoni mellem stipladser til boksede søer, løsgående søer og fare-søer. Derudover øges smågrisestalden således den kan færdiggøre alle smågrisene til 31 kg."

Det er et krav, at de stillede vilkår bliver overholdt. De stillede vilkår vurderes at begrænse risikoen for forurening og ikke-uvæsentlige gener.

Der er med denne miljøgodkendelse ikke taget stilling til eventuelle tilladelser og godkendelser efter anden lovgivning som for eksempel byggeloven eller arbejdsmiljøloven.

## 3.2 Vilkår for husdyrbruget

---

I vilkårsdelen fremgår de betingelser, hvorunder husdyrbruget skal drives. Grundlaget for miljøgodkendelsen fremgår af ansøgningen og husdyrbruget skal drives i overensstemmelse hermed. Der gøres opmærksom på, at eventuelle lovkrav fra andre love skal overholdes, selvom disse ikke er medtaget her, for eksempel byggeloven.

### Generelle forhold m.v.

1. Vilkårene i denne miljøgodkendelse skal, hvis ikke andet er anført, være opfyldt, når miljøgodkendelsen meddeles. Vilkår vedrørende staldanlæg, som skal opføres eller renoveres, skal være opfyldt, når byggeriet er færdiggjort.
2. Inden eventuelt ophør af husdyrbruget skal kommunen kontaktes med et skriftligt forslag til en ophørsplan.
3. Rebild Kommune skal straks orienteres om følgende forhold:
  - Ejerskifte af virksomhed
  - Indstilling af driften for en længere periode

### Placering i landskabet

4. Stalde og anlæg skal være placeret som angivet på bilag 1.
5. Tilbygningerne "5a Smågrisestald 2023", "4.3 Polte og drægtige søer", "3.3 Drægtighedsstald 2023" og "2.3 a Farestald 2023" skal opføres som beskrevet jf. ansøgers oplysninger, med hensyn til materialer, udformning og farvevalg.



## Staldanlæg og produktioner

6. Produktionsarealet i "1.1, 1.2, 1.3 Farestald 2007" må maksimalt være på 440 m<sup>2</sup>. Staldsystem: Søer, diegivende. Kassestier, delvis spaltegulv.
7. Produktionsarealet i "2.1 Drægtige søer" må maksimalt være på 152 m<sup>2</sup>. Staldsystem: Søer, golde og drægtige. Individuel opstaldning, delvis spaltegulv.
8. Produktionsarealet i "2.2 Farestald 2012" må maksimalt være på 383 m<sup>2</sup>. Staldsystem: Søer, diegivende. kassestier, delvis spaltegulv.
9. Produktionsarealet i "2.3 Farestald 2018" må maksimalt være på 121 m<sup>2</sup>. Staldsystem: Søer, diegivende. Kassestier, delvis spaltegulv.
10. Produktionsarealet i "2.3 a Farestald 2023" må maksimalt være på 405 m<sup>2</sup>. Staldsystem: Søer, diegivende. Kassestier, delvis spaltegulv.
11. Produktionsarealet i "3.1 Drægtige søer" må maksimalt være på i alt 425 m<sup>2</sup>. Herunder maksimalt 264 m<sup>2</sup> i staldsystem: Søer, golde og drægtige. Løsgående, delvis spaltegulv og maksimalt 161 m<sup>2</sup> i staldsystem: Søer, golde og drægtige. Individuel opstaldning, delvis spaltegulv.
12. Produktionsarealet i "3.2 Drægtige søer" må maksimalt være på i alt 477 m<sup>2</sup>. Herunder maksimalt 58 m<sup>2</sup> i staldsystem: Smågrise. Toklimastald, delvis spaltegulv og maksimalt 419 m<sup>2</sup> i staldsystem: Søer, golde og drægtige. Løsgående, delvis spaltegulv.
13. Produktionsarealet i "3.3 Drægtighedsstald 2023" må maksimalt være på 760 m<sup>2</sup>. Staldsystem: Søer, golde og drægtige. Løsgående, delvis spaltegulv.
14. Produktionsarealet i "4.1 Søer og polte 2023" må maksimalt være på i alt 331 m<sup>2</sup>. Herunder maksimalt 194 m<sup>2</sup> i staldsystem: Søer og slagtesvin. 50-75% fast gulv, Ver. 2 og maksimalt 137 m<sup>2</sup> i staldsystem: Søer, golde og drægtige. Løsgående, delvis spaltegulv.
15. Produktionsarealet i "4.2 Drægtige søer 2023" må maksimalt være på i alt 220 m<sup>2</sup>. Herunder maksimalt 157 m<sup>2</sup> i staldsystem: Søer, golde og drægtige. Løsgående, delvis spaltegulv. og maksimalt 63 m<sup>2</sup> i staldsystem: Søer, golde og drægtige. Individuel opstaldning, fuldspaltegulv.
16. Produktionsarealet i "4.3 Polte og drægtige søer" må maksimalt være på i alt 580 m<sup>2</sup>. Herunder maksimalt 100 m<sup>2</sup> i staldsystem: Slagtesvin. Delvist spaltegulv, 50-75% fast gulv; 290 m<sup>2</sup> i staldsystem: Søer, golde og drægtige. Løsgående, delvis spaltegulv og maksimalt 190 m<sup>2</sup> i staldsystem: Søer og slagtesvin. 50-75% fast gulv, Ver. 2.
17. Produktionsarealet i "Stald 5 Smågrise" må maksimalt være på 1918 m<sup>2</sup>. Staldsystem: Smågrise. Toklimastald, delvis spaltegulv.
18. Produktionsarealet i "5a Smågrisestald 2023" må maksimalt være på 489 m<sup>2</sup>. Staldsystem: Smågrise. Toklimastald, delvis spaltegulv.

19. Husdyrbrugets stalde og produktioner skal være i overensstemmelse med de angivne i tabel 1 herunder.
20. Husdyrbrugets opbevaringslager skal være i overensstemmelse med det angivne i tabel 2 herunder.

**Tabel 1:** Stalde og produktioner, inklusiv flexgrupper, ansøgt drift

Stalde og produktioner						
taldnavn	Staldstørrelse (m <sup>2</sup> )	Ventilation	Kildehøjde	Produktion	Antal måneder udegående	Produktionsareal (m <sup>2</sup> )
Ansøgt drift						
5 Smågrise opført 2007/2012	2344	Mekanisk ventilation	6 m	(#621125) Smågrise. Toklimastald, delvis spaltegulv	0	1918
1.1, 1.2, 1.3 Farestald 2007	748	Mekanisk ventilation	6 m	(#621131) Søer, diegivende. Kassestier, delvis spaltegulv	0	440
2.2 Farestald 2012	555	Mekanisk ventilation	6 m	(#621134) Søer, diegivende. Kassestier, delvis spaltegulv	0	383
4.2 Drægtige søer 2023	298	Mekanisk ventilation	6 m	(#646433) Søer, golde og drægtige. Løsgående, delvis spaltegulv	0	36
				(#645864) Søer, golde og drægtige. Individuel opstaldning, fuldspaltegulv	0	63
				(#621139) Søer, golde og drægtige. Løsgående, delvis spaltegulv	0	121
2.3 Farestald 2018	162	Mekanisk ventilation	6 m	(#621144) Søer, diegivende. Kassestier, delvis spaltegulv	0	121
3.2 Drægtige søer	534	Mekanisk ventilation	6 m	(#647045) Smågrise. Toklimastald, delvis spaltegulv	0	58
				(#621153) Søer, golde og drægtige. Løsgående, delvis spaltegulv	0	419
3.1 Drægtige søer	525	Mekanisk ventilation	6 m	(#621160) Søer, golde og drægtige. Løsgående, delvis spaltegulv	0	264
				(#621159) Søer, golde og drægtige. Individuel opstaldning, delvis spaltegulv	0	161
2.1 Drægtige søer	334	Mekanisk ventilation	6 m	(#621163) Søer, golde og drægtige. Individuel opstaldning, delvis spaltegulv	0	152
3.3 Drægtighedsstald 2023	830	Mekanisk ventilation	6 m	(#621165) Søer, golde og drægtige. Løsgående, delvis spaltegulv	0	760
2.3 a Farestald 2023	555	Mekanisk ventilation	6 m	(#621166) Søer, diegivende. Kassestier, delvis spaltegulv	0	405
5a Smågrisestald 2023	584	Mekanisk ventilation	6 m	(#621337) Smågrise. Toklimastald, delvis spaltegulv	0	489
4.1 Søer og polte 2023	368	Mekanisk ventilation	6 m	(#646432) Flexgruppe: Søer og Slagtesvin; 50-75 % fast gulv. Ver.2	0	194
				(#645925) Søer, golde og drægtige. Løsgående, delvis spaltegulv	0	137
4.3 Polte og drægtige søer	646	Mekanisk ventilation	6 m	(#651340) Slagtesvin. Delvist spaltegulv, 50 - 75 % fast gulv	0	100
				(#650288) Søer, golde og drægtige. Løsgående, delvis spaltegulv	0	290
				(#650286) Flexgruppe: Søer og Slagtesvin; 50-75 % fast gulv. Ver.2	0	190
<b>Sum</b>						<b>6701</b>

## Herunder følgende flexgrupper:

Dyretype og staldsystemer som indgår i flexgruppen
Søer og Slagtesvin; 50-75 % fast gulv. Ver.2
Søer, diegivende. Kassestier, delvis spaltegulv
Søer, golde og drægtige. Individuel opstaldning, delvis spaltegulv
Søer, golde og drægtige. Løsgående, dybstrøelse + spaltegulv
Søer, golde og drægtige. Løsgående, delvis spaltegulv
Slagtesvin. Delvist spaltegulv, 50 - 75 % fast gulv

**Tabel 2:** Areal af opbevaringslager, ansøgt drift

Opbevaringslagre					
Idavn	Lagertype	Yderligere oplysninger	Bedste tilgængelige opbevaringsteknik	Dimension	Areal (m <sup>2</sup> )
Ansøgt drift					
1. Gylletank 1.550 m <sup>3</sup>	Flydende			4 m x 22 m	377
2. Gylletank 3.050 m <sup>3</sup>	Flydende			4 m x 32 m	752
3. Gylletank 4.000 m <sup>3</sup>	Flydende				823

Bilag 1 viser en situationsplan over ejendommen, og miljøkonsekvensrapportens bilag 1 viser opgørelse over beregning af produktionsarealer.

## Gyllehåndtering

- Håndtering af gylle skal foregå under opsyn.
- Der skal anvendes gyllevogne med påmonteret pumpe og returløb således, at spild af flydende husdyrgødning undgås. Alternativt kan der ved hver gyllebeholder, hvor der sker påfyldning af gyllevogn, være en læsseplads således, at der ikke kan ske spild til de omkringliggende arealer. Afløb/pumpebrønd skal dimensioneres således, at også et større spild kan opsamles. Hvis denne løsning vælges, skal pladsen være etableret inden første udbringning.

## Ventilation

- Ventilationer skal vaskes i forbindelse med vask af staldafsnit.

## Renholdelse

24. Det skal til enhver tid tilstræbes, at virksomhedens anlæg samt indendørs og udendørs arealer renholdes og ryddes således, at lugtgener begrænses mest muligt og således, at der ikke opstår risiko for uhygiejniske forhold.

## Spildevand – herunder regnvand

25. Al vask af traktorer, maskiner, redskaber og dyretransportvogne skal foregå på en støbt, tæt plads med bortledning af spildevand til gyllesystemet eller opsamlingsbeholder.

26. Befæstede arealer skal altid holdes rene. Spild af stoffer, herunder olie, ensilage, foder med mere skal straks fjernes.

## Affald

27. Olie- og kemikalieaffald skal til enhver tid opbevares i tæt emballage. Oplagspladsen skal være afskærmet mod nedbør og indrettes med tæt bund og opkant/drypbakke således, at en mængde, mindst svarende til indholdet af den største beholder, tilbageholdes ved spild eller lækage.

28. Opbevaring og håndtering af affald må ikke medføre forurening eller risiko for forurening af omgivelserne, herunder jord, overfladevand, grundvand, luft eller kloak.

29. Der skal til enhver tid foreligge dokumentation for, at affald er bortskaffet miljømæssigt forsvarligt. Dokumentationen skal gemmes i 5 år og kunne fremvises til tilsynsmyndigheden på forlangende.

## Energi- og vandforbrug

30. Der skal føres årlig driftsjournal over forbrug af el og vand, eller der skal foreligge dokumentation, for eksempel fra forsyningen, der skal kunne fremvises tilsynsmyndigheden på forlangende. Dokumentationen skal opbevares i 5 år.

## Råvarer og hjælpestoffer

31. Opbevaring og håndtering af råvarer og hjælpestoffer må ikke medføre forurening eller risiko for forurening af omgivelserne, herunder jord, overfladevand, grundvand, luft eller kloak.

32. Tankning af brændstof skal til enhver til ske på en plads med fast og tæt bund uden afløb. Udleveringspistol(er) skal have antidrypventil og automatisk lukning, der lukker, når den tank, beholder m.v., der udleveres brændstof til, er fyldt. Tankningen skal ske under opsyn.

### Uheld og driftsforstyrrelser

33. Spild af miljøfarlige stoffer, for eksempel olie og kemikalier, skal straks opsamles.

### Ammoniakreducerende miljøteknologi

#### Gyllekøling

34. Gyllekanalerne i "3.3 Drægtighedsstald 2023" og "4.3 Polte og drægtige søer", i alt 700 m<sup>2</sup>, skal forsynes med køleslanger, der forbindes med en varmepumpe.
35. Varmepumpen skal levere en årlig køleydelse på mindst 19,28 W/m<sup>2</sup>, svarende til 118.215 kWh årligt. Med en varmepumpe med en køleeffekt på 40 kW er pumpens faktiske driftstid 2.956 timer/år.
36. Varmepumpen skal være forsynet med en timetæller til dokumentation af årlig driftstid.
37. Gyllekølingsanlægget skal være forsynet med et trykovervågningssystem, en alarm samt en sikkerhedsanordning, der i tilfælde af lækage stopper gyllekølingsanlægget. Gyllekølingsanlægget må ikke kunne genstarte automatisk.
38. Vedligeholdelse af gyllekølingsanlægget skal ske i overensstemmelse med producentens vejledning. Vejledningen skal opbevares på husdyrbruget.
39. Ved udskiftning af varmepumpen, skal dokumentation for køleeffekt på gyllekølingsanlæg indsendes til tilsynsmyndigheden før anlægget tages i drift.
40. Der skal indgås en skriftlig aftale med en godkendt montør med VPO-certifikat eller tilsvarende certificering om kontrol og service af gyllekølingsanlægget mindst en gang årligt. Den årlige kontrol skal som minimum bestå af følgende: afprøvning og funktionssikring af trykovervågningssystemet, alarmer samt sikkerhedsanordningen, kontrol af kølekredsens ydelse, og registrering af driftstimer.
41. Enhver form for driftsstop skal noteres i logbog med angivelse af årsag og varighed. Tilsynsmyndigheden skal underrettes ved driftsstop, der har en varighed på mere end 2 uger.
42. Registreringen af logbogen, den skriftlige kontrolaftale, de årlige kontrolrapporter samt øvrige servicereporter skal opbevares på husdyrbruget i mindst fem år og forevises på tilsynsmyndighedens forlangende.

### Fast overdækning af gyllebeholder

43. "1. Gylletank 1.550 m<sup>3</sup>", "2. Gylletank 3.050 m<sup>3</sup>" og "3. Gylletank 4.000 m<sup>3</sup>" skal have fast overdækning i form af teltoverdækning med indvendigt skørt.
44. Åbning af teltdugen må kun ske i forbindelse med omrøring, tømning og udbringning af gylle.
45. Skader på teltoverdækningen skal repareres inden for en uge efter skadens opståen.
46. Såfremt en skade ikke kan repareres inden for en uge, skal der indgås aftale om reparation inden to hverdage efter skadens opståen. Tilsynsmyndigheden underrettes straks herom.

### Lugt

47. Der skal til stadighed opretholdes en god staldhygiejne, herunder sikres, at stalde og fodringsanlæg holdes rene.

### Fluer og skadedyr

48. Husdyrbruget må ikke give anledning til væsentlige fluegener hos omboende, og der skal på husdyrbruget foretages fluebekæmpelse i overensstemmelse med de af Aarhus Universitet, Institut for Agroøkologi, fastsatte retningslinjer herom. Skadedyr skal bekæmpes i nødvendigt omfang i henhold til retningslinjer fra Statens skadedyrbekæmpelse.

### Støj

49. Husdyrbrugets samlede støjbidrag, angivet som det ækvivalente, korrigerede støjniveau i dB(A) i punkter 1,5 m over terræn, målt eller beregnet ved nærmeste beboelses opholdsareal, må ikke overskride følgende værdier:

	Tidsinterval	Grænseværdi	Midlingstid
Hverdage	Kl. 07-18	55 dB(A)	8 timer
Lørdage	Kl. 07-14	55 dB(A)	7 timer
Lørdage	Kl. 14-18	45 dB(A)	4 timer
Søn- og helligdage	Kl. 07-18	45 dB(A)	8 timer
Aften	Kl. 18-22	45 dB(A)	1 time
Nat	Kl. 22-07	40 dB(A)	½ time

Støjbelastningen er det ækvivalente, korrigerede støjniveau i dB(A) målt eller beregnet i punkter 1,5 m over terræn. Referencetiden er det mest støjbelastede tidsrum i perioden. Støjens maksi-

malværdi må om natten ikke overstige 55 dB(A) ved boliger. Støjvilkårene for landbrugsdrift omfatter al støj fra virksomheden, det vil sige, at støj fra andet end faste, tekniske installationer også er inkluderet. Vilkår om støj skal derfor gælde al støj fra landbrugsdrift, men kun støjen fra landbrugsdriften på ejendommens bygningsparcel, det vil sige, at støj fra for eksempel markdrift ikke er inkluderet.

50. Husdyrbruget skal, for egen regning, dokumentere, at støjvilkår overholdes, hvis tilsynsmyndigheden finder det påkrævet. Dokumentationen for overholdelse af støjkravene kan være i form af målinger i ejendommens omgivelser (under fuld drift) eller kildestyrke.

### **Udarbejdelse af handleplaner ved gener**

51. Hvis tilsynsmyndigheden vurderer, at rystelser, støv, lys eller andet medfører væsentlige gener, skal husdyrbruget på forlangende udarbejde en handlingsplan for nedbringelse af gener. Handlingsplanen skal godkendes af tilsynsmyndigheden, og det skal herefter kunne eftervises, at planen følges.

## 4 Generelle forhold

### 4.1 Lovgrundlag

---

Ansøgningen er behandlet i henhold til lov om husdyrbrug og anvendelse af gødning m.v. (husdyrbrugloven), nr. 1572 af 20. december 2006, jf. lovbek. nr. 520 af 1. maj 2019 med senere ændringer samt kapitel 3 og 4 i bekendtgørelse af lov om miljøbeskyttelse (miljøbeskyttelsesloven), nr. 358 af 6. juni 1991, jf. lovbek. nr. 5 af 3. januar 2023.

Miljøgodkendelsen meddeles under forudsætning af, at gældende regler på området samt godkendelsens vilkår til en hver tid overholdes. Husdyrbruget skal placeres, indrettes og drives i overensstemmelse med de oplysninger, der fremgår af ansøgningen, og med de ændringer, der fremgår af godkendelsens vilkår.

Ejendommens miljøgodkendelse af 17. august 2018 bortfalder ved udnyttelse af denne miljøgodkendelse. Såfremt miljøgodkendelsen bliver påklaget, bortfalder den tidligere miljøgodkendelse først, når afgørelsen er endelig og er udnyttet, medmindre klagenævnet beslutter andet.

### 4.2 Sagens baggrundsmateriale

---

Følgende oplysninger er indgået i behandling af sagen:

- Ansøgningsskema 240712, indsendt den 17. november 2023, version 2 gennem [www.husdyrgodkendelse.dk](http://www.husdyrgodkendelse.dk).
- Supplerende oplysninger om husdyrbrugets beliggenhed og påvirkning af omgivelserne, herunder miljøkonsekvensrapport.
- Situationsplan og plantegning over indretning af staldanlægget.

### 4.3 Offentlighed

---

#### **Foroffentlighed**

Miljøgodkendelsen, der udarbejdes jf. § 16 a, stk. 1 i husdyrbrugloven, er omfattet af den udvidede offentlighedsprocedure (§ 55 i husdyrbrugloven).

Ansøgningen blev offentliggjort på kommunens hjemmeside den 20. november 2023 med en frist på 14 dage til at indsende bemærkninger.

Der indkom ingen bemærkninger til ansøgningen.



## Nabo- og partshøring

Ansøger og skønnede parter har den 14. marts 2024 fået fremsendt kopi af ansøgningen og udkast til miljøgodkendelse via digital post med en frist på 30 dage til at komme med bemærkninger. Parterne har fået informationer om ret til aktindsigt og udtalelse i henhold til forvaltningsloven.

Øvrige høringsberettigede har via digital post modtaget informationer om, at der er ansøgt om ændringer på husdyrbruget, og at de har ret til at komme med bemærkninger inden afgørelsen meddeles. Der er endvidere oplyst om, at ansøgningsmateriale og Rebild Kommunes udkast til afgørelse kan læses med Rebild Kommunes hjemmeside [www.rebild.dk](http://www.rebild.dk).

Der indkom følgende bemærkninger fra omkringboende. Bemærkningerne gav ikke anledning til justeringer af ansøgningsmaterialet eller afgørelsen om miljøgodkendelse. Rebild Kommunes bemærkninger til de overordnede emner i høringssvarene fremgår af bilag 4. Ansøger og dennes konsulent har haft kommunens bemærkninger til gennemlæsning. Ansøger havde ingen yderligere bemærkninger.

## Offentliggørelse af afgørelse

Miljøgodkendelsen bekendtgøres ved annoncering på kommunes hjemmeside den 15. maj 2024.

Ansøger, ansøgers konsulent, klageberettigede organisationer samt de personer, som har anmodet herom, er samtidig underrettet om miljøgodkendelsen.

De klageberettigede organisationer er:

- |   |   |
|---|---|
| • Danmarks Naturfredningsforening       | dnrebild-sager@dn.dk  |
| • Danmarks Fiskeriforening              | mail@dkfisk.dk  |
| • Ferskvandsfiskeriforening for Danmark | kasserer@langaa-sf.dk   |
| • Det økologiske råd                    | husdyr@ecocouncil.dk  |
| • Forbrugerrådet                        | fbr@fbr.dk  |
| • Sundhedsstyrelsen                     | senord@sst.dk   |
| • Arbejderbevægelsens Erhvervsråd       | ae@ae.dk  |
| • Dansk Ornitologisk Forening           | rebild@dof.dk<br>natur@dof.dk                                 |
| • Danmarks Sportsfiskerforbund          | post@sportsfiskerforbundet.dk<br>lbt@sportsfiskerforbundet.dk |
| • Greenpeace Danmark                    | hoering.dk@greenpeace.org                                     |
| • Rebild Øst Miljøforening (RØM)        | rebildostmf@gmail.com   |

## 4.4 Gyldighed og udnyttelse

---

Afgørelse om miljøgodkendelse er truffet i medfør af husdyrgodkendelsesbekendtgørelse nr. 443 af 26. april 2023 og er omfattet af udnyttelseskravene i § 59 a i husdyrbrugloven<sup>5</sup>, med 6 år til at udnytte miljøgodkendelsen.

Miljøgodkendelsen anses for udnyttet, når byggeriet er afsluttet. Byggeriet skal være afsluttet, herunder skal der være sket en afslutning i henhold til byggelovens bestemmelser og byggeriet skal kunne tages i brug senest 6 år efter afgørelsesdatoen. Eventuelle vilkår i forbindelse med det aktuelle byggeri træder i kraft, når byggeriet er afsluttet. Det betyder også, at hvis byggeriet afsluttes før der er gået 6 år, så træder eventuelle vilkår i kraft på afslutningstidspunktet.

En miljøgodkendelse efter § 16 a bortfalder, hvis den ikke er udnyttet inden 6 år efter, at godkendelsen er meddelt. Hvis godkendelsen kun er udnyttet delvist, bortfalder den del, der ikke er udnyttet.

Fra det tidspunkt, hvor godkendelsen er udnyttet, gælder, at hvis godkendelsen ikke har været helt eller delvist udnyttet i 3 på hinanden følgende år, bortfalder den del af godkendelsen, der ikke har været udnyttet i de seneste 3 år. Udnyttelse forudsætter, at mindst 25 % af det godkendte produktionsareal udnyttes driftsmæssigt, og at der er dyr på produktionsarealet svarende til mindst 50 % af det mulige ifølge dyrevelfærdskravene eller andre krav (for eksempel økologiregler), som husdyrbruget er underlagt.

## 4.5 Revurdering etc.

---

Da husdyrbruget er et IE-husdyrbrug, skal miljøgodkendelsen, jf. § 39 i husdyrgodkendelsesbekendtgørelsen, regelmæssigt og mindst hvert 10. år tages op til revurdering. Den første revurdering skal dog foretages, når der er forløbet 8 år.

Første revurdering er planlagt påbegyndt i 2032.

Rebild Kommune skal dog tage godkendelsen op til revurdering når der er offentliggjort en BAT-konklusion, der vedrører den væsentligste del af husdyrbrugets aktiviteter. Der kan således komme krav om revurdering før der er gået 8 år.

Ifølge § 40 i husdyrbrugloven skal kommunen dog, uanset om der er forløbet 8 år, tage godkendelsen op til revurdering og om nødvendigt meddele påbud eller forbud efter § 39, såfremt:

- der er fremkommet nye oplysninger om forureningens skadelige virkning,

---

<sup>5</sup> Lov om husdyrbrug og anvendelse af gødning m.v. nr. 1572 af 20. december 2006, jf. lovbek. nr. 520 af 1. maj 2019.

- forureningen medfører miljømæssige skadevirkninger, der ikke kunne forudses ved godkendelsens meddelelse,
- forureningen i øvrigt går ud over det, som blev lagt til grund ved godkendelsens meddelelse,
- væsentlige ændringer i den bedste tilgængelige teknik skaber mulighed for en betydelig nedbringelse af emissionerne, eller
- det af hensyn til driftssikkerheden i forbindelse med processen eller aktiviteten er påkrævet, at der anvendes andre teknikker.

## 4.6 Meddelelsespligt – anlæg, ejerforhold

---

Eventuelle ændringer i de forudsætninger, der har ligget til grund for husdyrbrugets miljøgodkendelse, skal altid forud anmeldes til kommunen. Herefter vil kommunen vurdere, hvorvidt de påtænkte ændringer udløser krav om en ny miljøgodkendelse.

## 4.7 Ophør

---

### **Ansøgers oplysninger:**

"I forbindelse med ophør vil der blive truffet de nødvendige foranstaltninger med henblik på at overlevere anlægget i forsvarlig miljømæssig tilstand.

Der vil blive gennemført en rengøring af anlægget samt tømning af gyllekanalerne, så der ikke opstår uhygiejniske forhold eller risiko for forurening. Oplag af foder, hjælpestoffer mv. vil blive bortskaffet.

Gyllebeholderene tages ikke nødvendigvis ud af drift med ophør af husdyrproduktionen, men tømmes for husdyrgødning i henhold til generel lovgivning.

Senest 4 uger efter driftsophør af husdyrholdet anmeldes dette til kommunen.

Ved ophør af aktiviteter på et IE-brug bliver husdyrbruget omfattet af reglerne i kap. 4 i jordforureningsloven. Ved ophør skal den ansvarlige for driften bl.a. vurdere jordens og grundvandets forureningstilstand som følge af de aktiviteter der har fundet sted på husdyrbruget. Kommunen kan stille krav om, at der skal foretages undersøgelser, analyser eller målinger af stoffer til brug for vurderingen.

### Vurdering af foranstaltninger ved ophør

Det vurderes, at ovenstående beskrevne tiltag er tilstrækkelige til at undgå forureningsfare, og til at sikre, at husdyrbruget ikke vil blive et attraktivt levested for rotter og andre skadedyr."

### **Kommunens kommentarer og vurdering:**

Der er stillet vilkår om, at ejer ved ophør af produktionen skal kontakte kommunen med et skriftligt forslag til en ophørsplan. Ophørsplanen kan indeholde beskrivelse af mængden af for eksempel kemikalier, affaldsprodukter, gødning og andre miljøskadelige stoffer, og beskrivelse af hvordan de bortskaffes samt beskrivelse af eventuel nedrivning af anlæg m.v.

Der gøres opmærksom på, at da husdyrbruget er et IE-husdyrbrug, skal der senest 4 uger efter driftsophør indsendes en anmeldelse til kommunen med et oplæg til vurdering efter § 38 k, stk. 1 i lov om forurennet jord. Vurderingen skal indeholde en risikovurdering med hensyn til menneskers sundhed eller miljøet, skal vurderingen tillige indeholde et oplæg til foranstaltninger, der sikrer, at forureningen ikke udgør en sådan risiko.

## 4.8 Klagevejledning

---

Hvis du ønsker at klage over denne afgørelse, kan du klage til Miljø- og Fødevareklagenævnet.

Klagen skal indgives inden 4 uger fra, at afgørelsen er offentligt bekendtgjort.

Du klager via Klageportalen, som du finder via [www.naevneneshus.dk](http://www.naevneneshus.dk), [www.borger.dk](http://www.borger.dk) eller [www.virk.dk](http://www.virk.dk). Du logger på Klageportalen med NEM-ID/MitID. En klage er indgivet, når den er tilgængelig for Rebild Kommune via Klageportalen. Når du klager, skal du betale et gebyr på 900,- kr. for borgere og 1.800,- kr. for virksomheder, organisationer og offentlige myndigheder.

I Klageportalen sendes din klage automatisk først til Rebild Kommune. Hvis Rebild Kommune fastholder afgørelsen, sender Rebild Kommune klagen videre til behandling i nævnet via Klageportalen. Du får besked om videresendelsen.

Miljø- og Fødevareklagenævnet afviser din klage, hvis du sender den uden om Klageportalen, medmindre du forinden er blevet fritaget for brug af Klageportalen. Hvis du ønsker at blive fritaget for at bruge Klageportalen, skal du sende en begrundet anmodning til Rebild Kommune. Rebild Kommune videresender herefter din anmodning til nævnet, som træffer afgørelse om, hvorvidt du kan fritages. Se betingelserne for at blive fritaget på [www.naevneneshus.dk](http://www.naevneneshus.dk).

Godkendelsen kan godt udnyttes, selvom der klages over den, medmindre Miljø- og Fødevareklagenævnet bestemmer andet, og under forudsætning af, at andre nødvendige tilladelser er indhentet. Det skal bemærkes, at Miljø- og Fødevareklagenævnet ved sin behandling kan ændre eller ophæve en godkendelse. Udnyttes en godkendelse, der er klaget over, sker det derfor for egen regning og risiko.

Afgørelsen kan endvidere indbringes for domstolene, jf. § 90 i husdyrbrugloven. En eventuel sag skal være anlagt inden 6 måneder efter annonceringen.

## 5 Begrundelse for de stillede vilkår

### Generelle forhold

Miljøgodkendelsens vilkår træder som udgangspunkt i kraft, når miljøgodkendelsen meddeles. Vilkår vedrørende nye anlæg træder først i kraft, når byggeriet afsluttes. (Vilkår 1)

Der er stillet vilkår om, at Rebild Kommune skal kontaktes med et skriftligt forslag til en ophørsplan i forbindelse med eventuelt ophør af husdyrbruget. Vilkåret er stillet for at sikre omgivelserne mod forurening ved eventuelt ophør. (Vilkår 2)

Der stilles vilkår om, at Rebild Kommune skal orienteres vedrørende ejerskifte af virksomhed og ved indstilling af driften for en længere periode. Vilkåret stilles for at sikre, at kommunen er i besiddelse af nyeste oplysninger. (Vilkår 3)

### Bygge- og beskyttelseslinjer, afstande, fredninger mv.

Rebild Kommune vurderer, at alle afstandskrav, jf. §§ 6-8 i husdyrbrugloven er overholdt.

Ejendommen ligger udenfor bygge- og beskyttelseslinjer samt fredet områder.

### Placering i landskabet

Denne miljøgodkendelse gives på grundlag af det ansøgte, hvorpå placering af staldene har betydning for ejendommens påvirkninger af det omkringliggende. Der stilles derfor vilkår om, at stalde og anlæg skal være placeret som angivet på bilag 1. (Vilkår 4-5)

### Staldanlæg og produktioner

Da produktionsarealernes og opbevaringsarealernes indretning og størrelse har betydning for de miljømæssige påvirkninger af det omgivende miljø, er der stillet vilkår herom. (Vilkår 6-20)

### Håndtering af husdyrgødning

Der er stillet vilkår til sikring mod spild af gylle i forbindelse med fyldning af gyllevogne og pumpning af gylle, for at sikre det omgivende miljø mod ukontrollabelt spild. (Vilkår 21-22)

Derudover gøres opmærksom på, at husdyrgødningsbekendtgørelsens regler for håndtering af husdyrgødning til enhver til skal følges.

### **Ventilation**

For at sikre, at ventilationen kører optimalt, er der stillet vilkår om, at alle ventilatorer skal vaskes efter hvert hold grise. (Vilkår 23)

### **Renholdelse**

For at sikre omgivelserne mest muligt mod lugtgener og eventuelle uhygiejniske forhold, er der stillet vilkår om renholdelse. (Vilkår 24)

### **Spildevand – herunder regnvand**

Med henblik på at forebygge forurening med for eksempel olieprodukter, er der stillet vilkår om, at vask af traktorer m.v. skal ske på vaskeplads med afløb til separat opsamlingsbeholder. (Vilkår 25)

Der er desuden stillet vilkår om, at befæstede arealer altid skal holdes rene, og spild af stoffer, herunder olie, ensilage, foder m.m. skal straks fjernes. Vilkåret er stillet for at sikre det omgivende miljø (jord, grundvand og overfladevand) mod forurening. (Vilkår 26)

### **Affald**

Der er stillet vilkår til opbevaring og bortskaffelse af affald samt sikring af, at forurenende stoffer fra affald ikke kan tilføres jord eller grundvand. (Vilkår 27-29)

### **Energi og vandforbrug**

Der er stillet vilkår vedrørende registrering af energi- og vandforbrug med det formål, at ansøger bliver opmærksom på energi- og vandbesparende tiltag. (Vilkår 30)

### **Råvarer og hjælpestoffer**

Der er stillet vilkår til opbevaring af råvarer og hjælpestoffer samt til tankning af diesel. Begge vilkår er stillet med henblik på at sikre omgivelserne bedst muligt mod forurening. (Vilkår 31-32)

### **Uheld og driftsforstyrrelser**

For IE-husdyrbrug er udarbejdelse og vedligeholdelse af en beredskabsplan nu lovpligtig, jf. § 44 i husdyrgodkendelsesbekendtgørelsen. Beredskabsplanen skal indeholde oplysninger om: redegø-

relse for mulige uheld, minimering af risiko for uheld og minimering af gener og forurening ved uheld.

For at sikre det omgivende miljø, er der stillet vilkår om, at spild af miljøfarlige stoffer straks skal opsamles. (Vilkår 33)

### **Ammoniakreducerende miljøteknologi**

Ansøger har valgt at anvende gyllekøling og fast overdækning af gyllebeholdere som virkemidler for at opfylde BAT-niveauet og/eller overholde beskyttelsesniveauet til natur og fastholdes derfor på det i de stillede vilkår. (Vilkår 34-46)

### **Lugt**

De vejledende lugtgenafstande til nabobeboelse, samlet bebyggelse og byzone er overholdt for alle tre typer af beboelser/bebyggelser, herunder lokalplanområder.

De vejledende genafstande bygger på en forudsætning om "god staldhygiejne". Minimering af lugtgener fra stalde er således erfaringsmæssigt meget afhængig af god staldhygiejne. Der er derfor stillet vilkår til dette. (Vilkår 47)

### **Fluer og skadedyr**

For at sikre at skadedyrsbekæmpelse sker i nødvendigt omfang, er der stillet vilkår om, at bekæmpelsen skal ske i henhold til retningslinjer fra Aarhus Universitet, Institut for Agroøkologi. (Vilkår 48)

### **Støj**

Vilkår om overholdes af støjgrænser på ejendommen er stillet med henblik på at kunne sikre naboer bedst muligt mod støj fra den daglige drift. Vilkåret gælder kun for aktiviteter i forbindelse med ejendommens anlæg. Markaktiviteter er ikke omfattet af vilkårene. (Vilkår 49-50)

### **Gener generelt - Herunder rystelser, støv, lys eller andet der kan forårsage gener.**

Husdyrbrugets drift må ikke give anledning til væsentlige gener for omboende.

Skulle der mod forventning alligevel opstå gener, der efter tilsynsmyndighedens vurdering er væsentlige, er der stillet vilkår om, at husdyrbruget på forlangende skal udarbejde en handlingsplan for

nedbringelse af gener. Handlingsplanen skal godkendes af tilsynsmyndigheden, og det skal herefter kunne eftervises, at planen følges. (Vilkår 51)

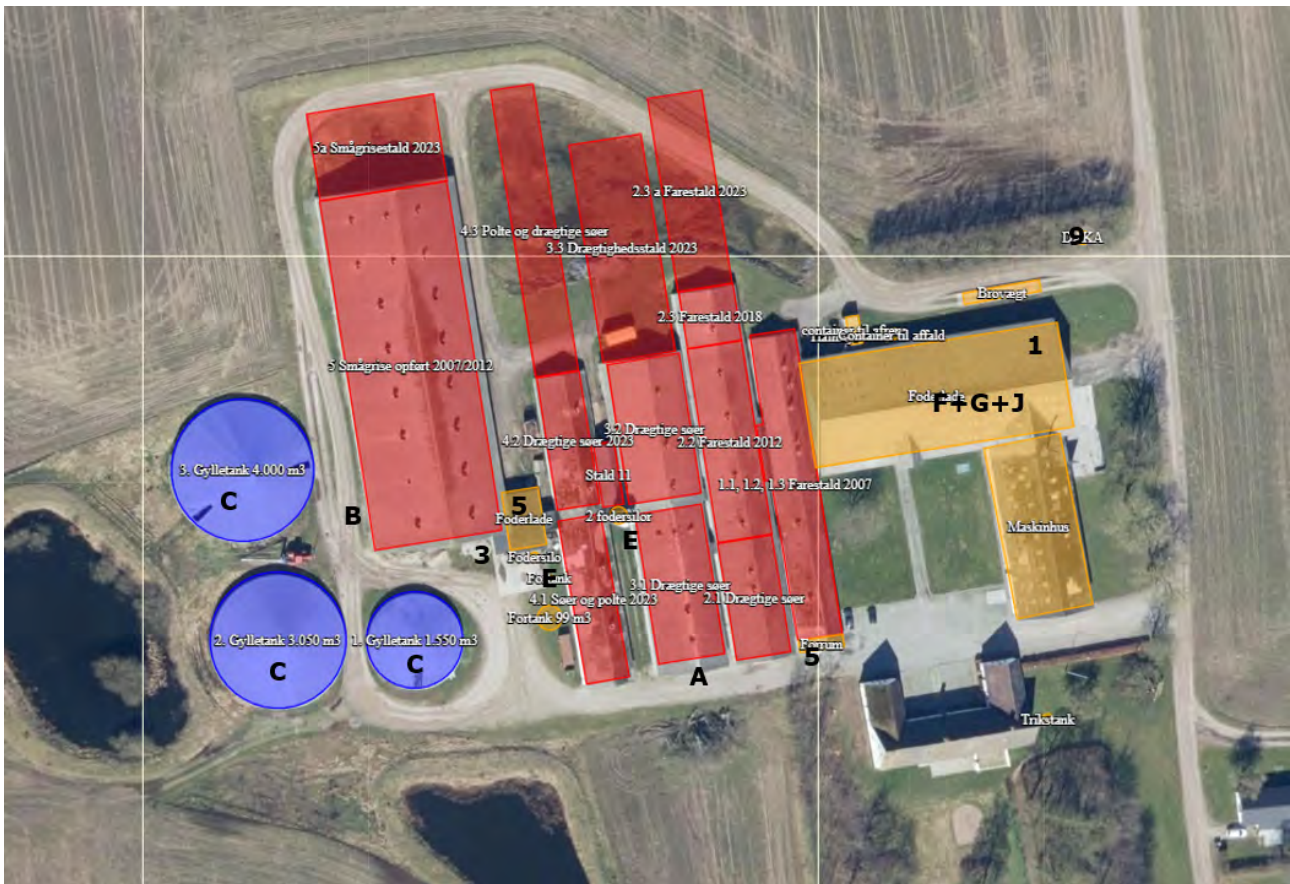


## Bilag

Bilag består af:

1. Situationsplan
2. Plantegning af stald / beregning af arealer
3. Miljøkonsekvensrapport
4. Kommunens bemærkninger til høringssvar

## 5.1 Bilag 1. Situationsplan



Nr.	Støjkloder	Noter	Nr.	Indretninger	Noter
A	Indlevering af dyr		1	Olietanke	5.000 l
B	Udlevering af dyr		2	Spildolie	Ingen
C	Omrøring af gylletank		3	Fortank	?
D	Overjordiske gyllepumper	Ingen	4	Kemirum, sprøjtemidler	Ingen
E	Indblæsning af foder		5	Rengøringsmidler	I staldanlægget
F	Korntøringsblæser		6	Septiktank	?
G	Luftkompressor	Kun begrænset brug	7	Affaldscontainer	?
H	Højtryksrensere	I staldanlæg	8	Projektører (belysning)	?
I	Gavlventilator		9	DAKA	
J	Hjemmeblanding af foder jf. afsnit 3.7.3	I foderlade	10	Vaskeplads	Ingen
K	Korrensere ved gastætte silo	Ingen	11	Fyrrum	Halmfyr
L	Blæser ved amerikanersilo og planlager med tørring	Ingen			
M	Vask af vogne	Ingen			



**Staldnavn: 5 Smågrise opført 2007/2012**

8 sektioner á 24 stier á 2,3\*4,5 m inkl. inventar; 2,27\* 4,47 m u. inventar =10,15 m<sup>2</sup> pr sti = 1948,2 m<sup>2</sup> inkl. krybbe

Krybbe 192 runde krybber med diameter 45 cm = 0,159 m<sup>2</sup> pr krybbe = 31 m<sup>2</sup> fradrag

**SUM=1918 m<sup>2</sup>**

**Staldnavn: 1.1, 1.2, 1.3 Farestald 2007**

Staldanlæg identisk de sidste 8 år

Stald 1.3

22 stier 1,605\*2,505 m = 4,02 m<sup>2</sup> pr sti = 88,45 m<sup>2</sup>

12 stier á 1,607\*2,5 m = 4,02 m<sup>2</sup> pr sti = 48,21 m<sup>2</sup>

2 sti á 1,625\*2,505 m = 4,07 m<sup>2</sup> pr sti = 8,14 m<sup>2</sup>

1 sti á 1,615\*2,5 m = 4,04 m<sup>2</sup>

Krybbefradrag 0,2 m<sup>2</sup> pr sti = 5,2 m<sup>2</sup>

SUM stald 1.3 = 143,64 m<sup>2</sup>

Stald 1.2

6 stier á 1,6475\*2,625 m = 4,32 m<sup>2</sup> pr sti = 25,95 m<sup>2</sup>

15 stier á 1,645\*2,625 m = 4,32 m<sup>2</sup> pr sti = 64,77 m<sup>2</sup>

Krybbefradrag 0,2 m<sup>2</sup> pr sti = 4,2 m<sup>2</sup>

SUM stald 1.2 = 86,52 m<sup>2</sup>

12 rk á 4 stier á 1,82\*2,515 m = 4,58 m<sup>2</sup> pr sti = 219,71 m<sup>2</sup>

Krybbefradrag 0,2 m<sup>2</sup> pr sti = 9,6 m<sup>2</sup>

SUM stald 1.1 = 210,11 m<sup>2</sup>

SUM stald 1 = 440,27 m<sup>2</sup> inkl inventar og krybbe uden understøbning

**Staldnavn: 2.2 Farestald 2012**

Staldanlæg identisk de sidste 8 år

13 rk á 7 stier

3 rk á 6 stier á 1,6\*2,73 = 4,37 m<sup>2</sup> pr sti = 78,62 m<sup>2</sup>

3 stier á 1,62\*2,73 = 4,42 m<sup>2</sup> pr sti = 13,27 m<sup>2</sup>

4 rk á 6 stier á  $1,6 \cdot 2,615 = 4,18$  m<sup>2</sup> pr sti = 100,42 m<sup>2</sup>

4 stier  $1,62 \cdot 2,615 = 4,24$  m<sup>2</sup> pr sti = 16,95 m<sup>2</sup>

6 rk á 6 stier á  $1,6 \cdot 2,585 = 4,14$  m<sup>2</sup> pr sti = 148,9 m<sup>2</sup>

1 sti  $1,62 \cdot 2,585 = 4,19$  m<sup>2</sup> pr sti = 25,13 m<sup>2</sup>

**SUM 383,29 m<sup>2</sup>**

inkl. inventar og krybbe, krybbe er ikke understøbt

### **Staldnavn: 4.2 Drægtige søer 2023**

Staldanlæg renoveres delvis med nyt gulv

#### **Ansøgt**

4 stier á  $3,575 \cdot 4,2$  m = 15,73 m<sup>2</sup> pr sti = 62,92 m<sup>2</sup> inkl. krybbe.

4 stier á  $3,325 \cdot 4,4$  m = 14,63 m<sup>2</sup> = 58,52 m<sup>2</sup> inkl. krybbe.

Alle stier 2 m spalteareal 2,4 m fast gulv

**SUM 121,44 m<sup>2</sup>**

#### **Nudrift og 8 års drift**

Transporderstald  $14,34 \cdot 9,8$  m = 140,53 m<sup>2</sup>

**SUM 140,53 m<sup>2</sup>**

#### **Nudrift, 8 års drift og ansøgt produktion**

2 stier á  $4,4 \cdot 4,1$  m = 18,04 m<sup>2</sup> pr sti = 36,08 m<sup>2</sup> inkl inventar og krybbe. Drænet gulv

3 rk bokse á 16 stier á  $0,614 \cdot 2,016$  m = 1,24 m<sup>2</sup> pr boks = 59,42 m<sup>2</sup>. Fuldspaltegulv

3 rk bokse á 1 sti á  $0,626 \cdot 2,016$  m = 1,26 m<sup>2</sup> = 3,79 m<sup>2</sup>. Fuldspaltegulv

**SUM bokse 63,21 m<sup>2</sup>**

**SUM stier 36,08 m<sup>2</sup>**

### **Staldnavn: 2.3 Farestald 2018**

Staldafsnit opført i 2018

4 rk á 6 stier  $2,7 \times 1,6 \text{ m} = 4,32 \text{ m}^2$  pr sti = 103,68 m<sup>2</sup>

4 stier á  $2,7 \times 1,62 \text{ m} = 4,37 \text{ m}^2$  pr sti = 17,5 m<sup>2</sup>

inkl. inventar og krybbe. Krybbe er ikke understøbt

**SUM 121,18 m<sup>2</sup>**

### **Staldnavn: 3.2 Drægtige søer**

Staldanlæg identisk de sidste 8 år

Søer: 10 stier á  $5,37 \times 7,8 \text{ m} = 41,89 \text{ m}^2$  pr sti = **418,86 m<sup>2</sup>** inkl inventar og krybbe

Smågrise: 8 stier á  $1,9 \times 3,8 \text{ m} = 7,22 \text{ m}^2$  pr sti = **57,76 m<sup>2</sup>** inkl inventar og krybbe

### **Staldnavn: 3.1 Drægtige søer**

Staldanlæg identisk de sidste 8 år

20 bokse á  $2,02 \times 0,65 \text{ m} = 1,31 \text{ m}^2$  pr boks = 26,26 m<sup>2</sup>

4 rk med 19 bokse á  $2,02 \times 0,637 \text{ m} = 1,29 \text{ m}^2$  pr boks = 97,79 m<sup>2</sup>

26 bokse á  $2,2 \times 0,65 \text{ m} = 1,43 \text{ m}^2$  pr boks = 37,18 m<sup>2</sup>

**SUM 161,23 m<sup>2</sup>** (Krybbe på 25 cm er fratrukket)

4 stier á  $4,6 \times 5,33 \text{ m} = 28,15 \text{ m}^2$  pr sti = 112,61 m<sup>2</sup>

4 stier á  $5,6 \times 5,53 \text{ m} = 30,97 \text{ m}^2$  pr sti = 123,87 m<sup>2</sup>

1 sti á  $5,05 \times 5,53 = 27,93 \text{ m}^2$

**SUM 264,41 m<sup>2</sup>**

**Staldnavn: 2.1 Drægtige søer**

Staldanlæg identisk de sidste 8 år

66 bokse á  $2,12 \times 0,6$  m = 1,27 m<sup>2</sup> pr boks = 83,95 m<sup>2</sup>

51 bokse á  $2,05 \times 0,65$  m = 1,55 m<sup>2</sup> pr boks = 67,96 m<sup>2</sup>

**SUM 151,91 m<sup>2</sup>**

**Staldnavn: 3.3 Drægtighedsstald 2023**

Nyt staldafsnit

20 stier á  $5 \times 7,6$  m = 38 m<sup>2</sup> pr sti = 760 m<sup>2</sup>.

inkl inventar og krybbe

Over 50 % fast gulv

**Staldnavn: 2.3 a Farestald 2023**

Nyt staldafsnit

14 rk á 6 stier  $2,7 \times 1,6$  m = 4,32 m<sup>2</sup> pr sti = 362,88 m<sup>2</sup>

14 stier á  $2,7 \times 1,62$  m = 4,37 m<sup>2</sup> pr sti = 61,24 m<sup>2</sup>

inkl. inventar og krybbe

Krybbemål:  $35 \times 56$  cm = 0,196 m<sup>2</sup> pr sti. Fradrag for krybbe 19,21 m<sup>2</sup>

**SUM 404,91 m<sup>2</sup>**

Der er på tegning kun tilbygning til 10 rækker, men der søges om 13 rækker

**Staldnavn: 5a Smågrisestald 2023**

2 sektioner á 24 stier á  $2,3 \times 4,5$  m = 10,35 m<sup>2</sup> pr sti = 248,4 m<sup>2</sup> produktionsareal pr sektion inkl. inventar og krybbe

Krybbe 48 runde krybber med diameter 45 cm = 0,159 m<sup>2</sup> pr krybbe = 7,63 m<sup>2</sup> fradrag

**SUM=489 m<sup>2</sup>**

### **Staldnavn: 4.1 Søer og polte 2023**

Staldanlæg renoveres med nyt gulv

#### **Ansøgt**

20 stier á  $2,2 \cdot 4,4 \text{ m} = 9,68 \text{ m}^2$  pr sti = 193,6 m<sup>2</sup> inkl. inventar og krybbe (halvdelen til polte under 115 kg=slagtegrise)

10 stier á  $3,12 \cdot 4,4 \text{ m} = 13,73 \text{ m}^2$  pr sti = 137,3 m<sup>2</sup> inkl. inventar og krybbe (gylte)

Alle stier 2 m spalteareal 2,4 m fast gulv

#### **Nudrift**

1 sti á **45 m<sup>2</sup>** til polte under 115 kg

1 sti á  $16,37 \cdot 8,8 \text{ m} = 144,06 \text{ m}^2$

1 sti á  $15 \cdot 9,8 \text{ m} = 147 \text{ m}^2$

**SUM 291,06 m<sup>2</sup> til søer**

### **Staldnavn: 4.3 Polte og drægtige søer**

Stier med over 50 % fast gulv og gulvfodring.

to rækker med stier på 4,4 m dybde.

66 meter lang bygning.

$4,4 \cdot 66 \text{ m} = 290,4 \text{ m}^2$  til polte

$4,4 \cdot 66 \text{ m} = 290,4 \text{ m}^2$  til drægtige søer

Der er ingen staldtegning over indretning



### 5.3 Bilag 3. Miljøkonsekvensrapport



## Projektbeskrivelse og miljøkonsekvensrapport Adresse Erstedskovvej 4, 9520 Skørping

Til ansøgning om §16a miljøgodkendelse udarbejdet af:

**Tina Madsen**

Miljø- mink og svin | Cand. Agro.

Tlf. 9635 1194

tim@agrinord.dk

Agri Nord, Aalborg  
Hobrovej 437  
9200 Aalborg SV

Agri Nord, Aars  
Markedsvej 6  
9600 Aars

Agri Nord, Hobro  
Horsøvej 11  
9500 Hobro



PARTNER I  
**DLBR**



## Datablad (A)

Ansøger	HP. Agro, Hobrovej 187, 9520 Skørping
Ejer	HP. Agro, Hobrovej 187, 9520 Skørping
Husdyrbrugets adresse	Erstedskovvej 4, 9520 Skørping
CVR-nummer	20955201
CHR-nummer	97648
Kommune	Rebild Kommune
Ejendomsnummer	8400005584
Husdyrbrugets matrikel-nr.	Matrikel: 6a - Ersted By, Aarestrup
Andre husdyrbrug drevet af bruger	Ja
Biaktiviteter	Ingen
Skema nr. i husdyrgodkendelse.dk	Skema nr. 240712
Miljøkonsekvensrapport	Version 2
Godkendelse efter:	Husdyrbruglovens §16a stk. 2
Konsulent	Tina Madsen Agri Nord Hobrovej 437 9200 Aalborg SV Tlf.: 9635 1194 mail: <a href="mailto:tim@agrinord.dk">tim@agrinord.dk</a>
Ansøgning indsendt	17 november 2023 Tilrettet 12. februar 2024



## Forord

På husdyrbruget Erstedskovvej 4 ønskes der miljøgodkendelse til det eksisterende anlæg samt to tilbygninger efter ny stipladsmodel. Husdyrbruget har flere end 750 stipladser til årssøer og er dermed defineret som et IE-brug. Miljøgodkendelse til husdyrbruget skal derfor søges og meddeles efter Husdyrbruglovens §16 a stk. 2.

Det er første gang der søges om godkendelse efter ny stipladsmodel, og derfor skal eksisterende forhold og evt. ændringer eller udvidelser på husdyrbruget vurderes samlet.

Oplysningerne i denne miljøkonsekvensrapport supplerer oplysningerne i det digitale ansøgningssystem husdyrgodkendelse.dk i henhold til oplysningskravet beskrevet i husdyrgodkendelsesbekendtgørelsens bilag 1. Angivelsen af numre (A), (B1) mv. henviser til det relevante oplysningskrav i bilag 1.

Miljøkonsekvensrapporten påviser, beskriver og vurderer det ansøgte projekts forventede væsentlige og eventuelle kumulative indvirkninger på miljøet. Rapporten beskriver desuden de foranstaltninger som ansøger har truffet for at undgå, forebygge eller begrænse og om muligt neutralisere forventede væsentlige skadelige indvirkninger på miljøet. Beskrivelsen indeholder følgende emner jf. husdyrgodkendelsesbekendtgørelsens §4 stk. 8.

*Stk. 8. Miljøkonsekvensrapporten, herunder de oplysninger, som ansøger skal give efter bilag 1, pkt. E og F, skal på en passende måde påvise, beskrive og vurdere det ansøgte væsentlige direkte og indirekte virkninger i forhold til*

- 1) befolkningen og menneskers sundhed,
- 2) biologisk mangfoldighed med særlig vægt på kategori 1- og 2-natur samt bilag IV-arter,
- 3) jordarealer, jordbund, vand, luft og klima,
- 4) materielle goder, kulturarv og landskabet,
- 5) samspillet mellem to, flere eller alle faktorer efter nr. 1-4 og
- 6) sårbarhed i forhold til risici for større ulykker eller katastrofer som følge af faktorerne efter nr. 1-5.

Miljøkonsekvensrapporten beskriver og vurderer det ansøgte forventede væsentlige indvirkninger på miljøet. Der er beskrevet de emner, som er fundet relevante for påvirkningerne fra det pågældende husdyrbrug. Rapporten beskriver også de virkemidler og driftsmæssige forhold, som ansøger har truffet for at undgå eller begrænse eventuelle virkninger. Miljøkonsekvensrapporten og ansøgningen indeholder de oplysninger, som ansøger skal give efter godkendelsesbekendtgørelsens bilag 1, pkt. A, B, C (hvis det er en IE-sag), E og F.

Miljøkonsekvensrapporten og beregninger udført i det digitale ansøgningssystem Husdyrgodkendelse.dk, danner grundlag for kommunens afgørelse om miljøgodkendelse til husdyrproduktionen på ejendommen.



## 1. Indhold

Datablad (A) .....	2
Forord 3	
1. Ikke teknisk resumé (E2).....	6
1.1. Ikke-teknisk resumé af påtænkte foranstaltninger ved IE-brugets ophør (E1).....	8
1.2. Undersøgte alternativer til teknologi og foranstaltninger (E3) .....	8
2. Oplysninger om husdyrbruget og det ansøgte (B, E1a) .....	9
2.1. Indretning og drift af anlæg (B1).....	9
2.1.1. Ansøgt drift i forhold til tidligere godkendelser.....	9
2.1.2. Produktionsareal, staldsystem, dyretype og miljøteknologi .....	13
2.1.3. Opbevaringsanlæg, håndtering, produktion og kapacitet .....	16
2.1.4. Ventilation .....	20
2.2. Bygningsmæssige ændringer og anlægsarbejde (B2) .....	20
2.2.1. Erhvervsmæssig nødvendighed.....	21
2.3. Produktionsmæssig sammenhæng med andre husdyrbrug (B3) .....	21
2.4. Husdyrbruget og det ansøgtes beliggenhed (B4) .....	22
2.4.1. Landskabs- og planmæssige forhold .....	22
2.4.2. Generelle afstandskrav (§§ 6, 7 og 8).....	26
2.5. Husdyrbrugets ammoniakemission (B5, E1b, E1c) .....	27
2.5.1. Ammoniakdeposition og beliggenhed i forhold til natur.....	28
2.5.2. Bilag IV-arter (E1b og F) .....	33
2.6. Husdyrbrugets lugtemission (B6, E1b, E1c).....	35
2.7. Øvrige emissioner og potentielle genepåvirkninger (B7, E1b, E1c).....	37
2.7.1. Transporter .....	39
2.7.2. Rystelser .....	41
2.7.3. Støj .....	41
2.7.4. Støv.....	42
2.7.5. Lys .....	43
2.7.6. Skadedyr.....	43
2.7.7. Egenkontrol for øvrige emissioner og genepåvirkninger.....	44
2.8. Reststoffer, affald og naturressourcer (B8, E1b, E1c) .....	45
2.8.1. Døde dyr .....	45
2.8.2. Affald .....	45
2.8.3. Olier og kemikalier .....	46
2.8.4. Energiforbrug .....	46
2.8.5. Vandforbrug og påvirkning af vandressourcen .....	47
2.9. BAT- Ammoniak (B9, E1b, E1c).....	48
2.10. Grænseoverskridende virkninger (B10, E1b, E1c) .....	50
3. Supplerende miljøkonsekvensvurderinger (E og F) .....	51
3.1. Beskrivelse af det ansøgte.....	51
3.1.1. Det ansøgtes placering, udformning, dimensioner (E1a og F1a og b).....	51
3.1.2. Forventede indvirkninger på miljøet. (E1b og Fc og d) og evt. foranstaltninger til at undgå, forebygge eller begrænse skadelige indvirkninger på miljø (E1c). .....	51
3.1.3. Befolkningen og menneskers sundhed (F4).....	51



3.1.4. Påvirkninger af jordarealer, jordbund og vand, luft og klima (F4).....	51
3.1.5. Risici for større ulykker og katastrofer (E1c) .....	52
3.1.6. Alternative løsninger som ansøger har undersøgt (E1d og F2, F3).....	53
4. Oplysninger i relation til IE-husdyrbruget (C) .....	54
4.1. Foranstaltninger ved IE-husdyrbrugets ophør (C1).....	54
4.2. BAT- Råvare, energi, vand, management mv. (C2).....	54
4.2.1. BAT- råvare.....	55
4.2.2. BAT-Energi.....	56
4.2.3. BAT-Vand .....	56
4.2.4. BAT-Management.....	56
5. Bilag .....	58



## 1. Ikke teknisk resumé (E2)

### **Nudrift og det ansøgte projekt**

Der søges en ny miljøgodkendelse til udvidelse af produktionen på Erstedskovvej. I den gældende godkendelse, som kan udnyttes indtil 2024 er der et tilladt dyrehold på 1.020 årssøer med 30.080 smågrise og polteproduktion. Der søges med denne godkendelse en produktion efter stipladsmodellen. Produktionsarealet svarer til ca. 1.100 årssøer med smågrise og polteproduktion (i beregningerne er de anført som slagtegrise).

I gældende godkendelse er der tilladt tilbygning er to staldafsnit i nordlig. Med denne ansøgning vil der laves tilbygning til fire staldafsnit i nordlig retning.

Der søges en ny miljøgodkendelse, da der overordnet er behov for at placere tilbygningerne i tilknytning til andre staldafsnit end allerede godkendt. Derudover udvides de enkelte staldafsnit således der opnås harmoni mellem de enkelte staldafsnit.

I gældende godkendelse er der godkendt en fortank på 99 m<sup>3</sup>. Denne er endnu ikke etableret, men fastholdes i dette projekt.

Med denne godkendelse vil dyreholdet og staldanlægget vil udvides. Ejendommens øvrige driftsbygninger og gødning opbevaringsanlæg vil ikke ændres. Der vil ligeledes ikke komme andre aktiviteter på ejendommen end de aktiviteter der allerede på nuværende tidspunkt foregår på ejendommen. Ændringer med denne ansøgning vurderes derfor ikke at være væsentlige.

Med godkendelsen er der en frist på 6 år til at gennemføre det ansøgte projekt med byggeri. Dvs. byggeriet skal være færdigmeldt indenfor 6 år fra godkendelsesdatoen i sidste instans.

### **Konsekvenser for omboende, natur og miljø**

Der forventes ingen væsentlige ændringer i forhold til den nuværende produktion og drift og dermed sker der heller ingen væsentlige ændringer for naboer omkring husdyrbruget i forhold til oplevelsen af støj, støv, lugt samt færdsel til og fra husdyrbruget mv.

### **Lugt**

Beregninger foretaget i husdyrgodkendelse.dk viser, at kravene i lovgivningen om lugtpåvirkning af naboer, samlet bebyggelse og byzoner er overholdt med stor margin.

### **Trafik, støj og støv**

Antallet af transporter til og fra ejendommen øges, da der skal udbringes en større mængde husdyrgødning fra ejendommen. En forøgelse i støjniveauet i forbindelse med det ansøgte knytter sig primært til transporter.

Der forventes ingen væsentlige støvgener for omkringboende i forbindelse med det ansøgte, da støv fra staldanlæg hindres ved overbrushning og støv som følge af transport ikke bør berøre naboer, da der ikke er beboelser langs den grusbelagte adgangsvej ind til husdyrbruget.

### **Landskab**

Af hensyn til det omkringliggende landskab ønskes det nye byggeri opført i tilknytning til de eksisterende bygningsdele. Tilbygningerne er af begrænset omfang, og det forventes ikke at påvirke landskabsoplevelsen.

Nye stalde opføres i lyse og grå farver, hvilket er identisk med de eksisterende bygninger.

### **Påvirkning af natur og Bilag IV-arter**

Beregninger viser, at hverken natur beskyttet efter danske nationale regler eller efter EU-regler, vil modtage et større ammoniakbidrag end de grænser, der er fastsat i husdyrgodkendelsesbekendtgørelsen.



Det ansøgte forventes ikke at påvirke beskyttede arter efter EU's naturbeskyttelsesdirektiver. Det skyldes, at der ikke fjernes eller ødelægges yngle- eller rastemråder i forbindelse med det ansøgte.

#### **Bedste tilgængelige teknik (BAT)**

Husdyrbruget er underlagt krav om at anvende den bedst tilgængelige teknologi i forhold til ammoniak. Krav til ammoniakreduktionen beregnes ud fra konkrete forhold til ejendommen. Krav til ammoniakemissionen opfyldes ved at fastsætte krav om teltoverdækning på de tre gylletanke på ejendommen. Derudover vil der blive krav til fast overdækning af den nye fortank. I staldanlægget vil der blive krav til gyllekøling i to af de nye staldafsnit til reduktion af ammoniak.

Husdyrbruget er omfattet af listebekendtgørelsen (IE-brug). Det betyder, at husdyrbruget er omfattet af en række særregler, som kun gælder for IE-brug med ophæng i EU's BAT-konklusioner for store husdyrbrug.

Husdyrbruget skal derfor have et miljøledelsessystem, have plan for uddannelse af personale, have plan for regelmæssig kontrol, reparation, vedligeholdelse og beredskab samt krav til optimeret udnyttelse af protein og fosfor i foder, krav om energieffektiv belysning.

Anlægget opføres med nyeste teknologi til energioptimering. Anlægget vil derfor opføres med lavenergibelysning samt ventilation med lavenergimotorer. Derudover vil fodertransport i anlægget ske med snegl og kædeetræk.

#### **Tiltag til at begrænse miljøpåvirkninger**

Der er i ansøgningen redegjort for hvilke teknikker og metoder, der er taget i anvendelse for at begrænse miljøpåvirkningen mest muligt. Blandt andet er nedenstående tiltag anvendt:

- Fluer vil blive bekæmpet kontinuerligt med rovfluer i gyllekanalerne.
- Fluer vil blive bekæmpet kemisk ved behov.
- Der laves aftale med skadedyrsbekæmpelsesfirma for at sikre, at der ikke opstår tilhold af rotter.
- Der er etableret teltoverdækning på de eksisterende gyllebeholdere. Overdækning af gyllebeholdere reducerer mængden af husdyrgødning i tankene med 10 % grundet manglende regnvand, hvilket reducerer transport med husdyrgødning tilsvarende.
- Der bliver krav til fast overdækning af den nye fortank.
- Anlægget optimeres løbende i forhold til energiforbrug.
- De nye staldafsnit opføres med energieffektive løsninger (isolering, lavenergi belysning og ventilation, samt fordeling af foder med kædeetræk)
- Foder er tilpasset dyrenes behov i de enkelte vækststadier, hvilket giver den bedste udnyttelse af næringsstofferne i foderet.
- Der bliver krav til gyllekøling i to staldafsnit med en ammoniakreducerende effekt på 15,2%.
- Varmekilde til de to beboelser ændres fra halmvarme til varmepumper.
- Varmekilde til staldanlægget erstattes helt eller delvis af halmvarme til gyllekøling.
- Der udarbejdes en beredskabsplan for det samlede husdyrbrug, som skal sikre, at forurening i forbindelse med et evt. uheld begrænses mest muligt.

Samlet vurderes det, at der er truffet de nødvendige foranstaltninger vedr. det ansøgte projekt til at forebygge og begrænse forureningen ved anvendelse af den bedste tilgængelige teknologi, samt at husdyrbruget ikke medfører væsentlige miljømæssige påvirkninger, og at husdyrbruget i øvrigt kan drives på stedet på en måde, som er forenelig med hensynet til omgivelserne.

#### **Andre forhold**

Projektet kræver ikke særlige dispensationer, da alle forhold er overholdt i henhold til generel lovgivning. Der vil derfor kun være behov for byggetilladelse og udledningstilladelse af overfladevand ud over denne miljøgodkendelse.



### **1.1. Ikke-teknisk resumé af påtænkte foranstaltninger ved IE-brugets ophør (E1)**

Hvis husdyrproduktionen på ejendommen ophører, vil anlægget blive tømt og rengjort således at der ikke opstår risiko for forurening eller unødigt risiko for skadedyr. Eventuelt oplag af foder, hjælpepestoffer og affald fra produktionen vil blive bortskaffet i henhold til gældende regler.

Gyllebeholderen tages ikke nødvendigvis ud af drift med ophør af husdyrproduktionen, da der fortsat kan være markbrug tilknyttet ejendommen. Hvis gyllebeholderen tages ud af drift, vil den blive tømt og husdyrgødningen udbragt efter gældende lovgivning.

### **1.2. Undersøgte alternativer til teknologi og foranstaltninger (E3)**

Miljøstyrelsen har udarbejdet en liste over teknologier som vurderes miljøeffektive og driftssikre til reduktion af ammoniak. Teknologierne kan anvendes uanset størrelsen på husdyrbruget, men mange teknikker er meget omkostningstunge og kræver en særlig opbygning af anlægget for at kunne anvendes på en væsentlig andel af produktionen. Derfor vil valg af teknik til reduktion af ammoniak variere dels i forhold til størrelsen på husdyrbruget og dels i forhold til udformning af staldanlægget.

Der er få teknikker optaget på teknologilisten til reduktion af lugtemissionen. Krav til lugt er i denne ansøgning opfyldt uden krav til reduktion. Der anvendes derfor ingen supplerende teknologi udover regelmæssig rengøring af staldanlægget samt godt management.

Krav til anvendelse af bedst tilgængelig teknologi i forhold til ammoniak er opfyldt ved reduktion på både stald og gødningslager. I staldanlægget reduceres ammoniakemissionen ved gyllekøling i to af de nye staldafsnit. Der skal reduceres 14,9 % af ammoniakemissionen fra de to staldafsnit. Derudover bliver der krav til teltoverdækning på de tre gylletanke samt den endnu ikke opførte fortank.

Andre teknologiske løsninger til reduktion af ammoniak fra staldanlægget er fravalgt, da den påkrævede andel ammoniak der skal fjernes i kombination med, at projektet primært er mindre tilbygninger til et eksisterende anlæg vil betyde at løsningerne bliver for omkostningstunge.

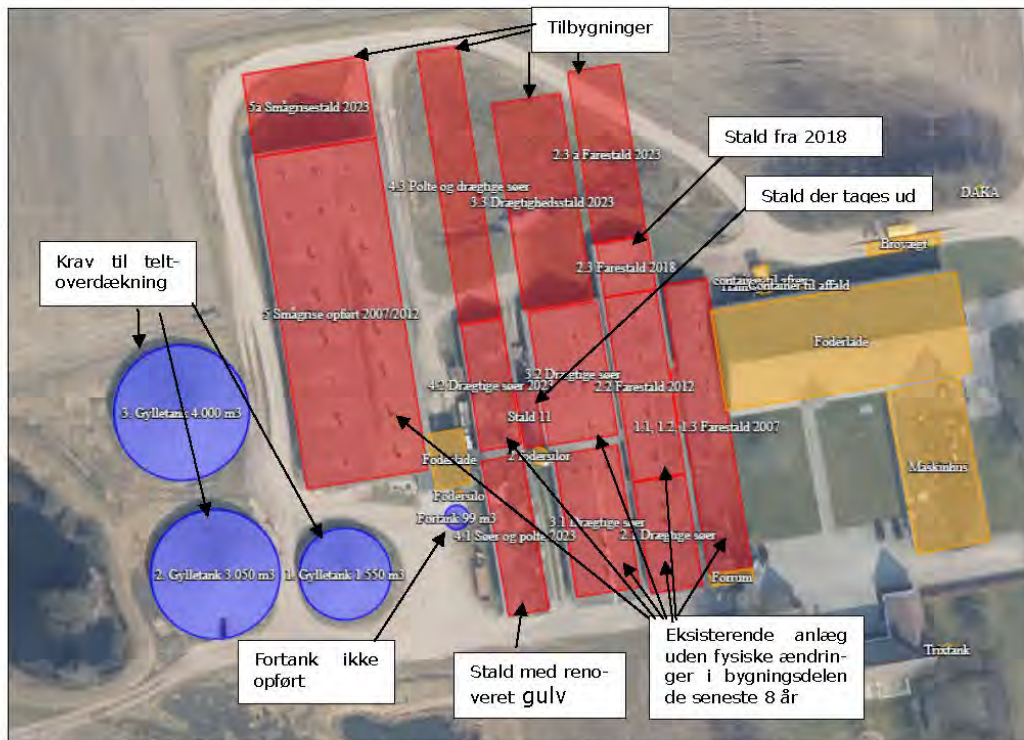




## 2. Oplysninger om husdyrbruget og det ansøgte (B, E1a)

I dette kapitel redegøres der for det ansøgte projekt, husdyrbrugets indretning og drift, beliggenhed i forhold til omgivelserne og husdyrbrugets potentielle påvirkning på omgivelserne.

Situationsplanen over staldanlæg m.v. fremgår af nedenstående figur. Oplysningerne om produktionsarealet fremgår af husdyrgodkendelse.dk og navngivningen af stalde m.v. referer til nedenstående situationsplan.



Ejendommens stald- og opbevaringsanlæg, som indtænet i husdyrgodkendelse.dk

### 2.1. Indretning og drift af anlæg (B1)

#### 2.1.1. Ansøgt drift i forhold til tidligere godkendelser

##### Relevante godkendelser/tilladelser.

28. september 2010 §12 miljøgodkendelse (afgørelse er stadfæstet af MKN den 23. oktober 2012)

02. november 2012 §19c Opfyldelse af dyrevelfærdsmæssige krav

17. august 2018 §12 miljøgodkendelse (stald 1: Polte og drægtige ikke realiseret og Tilbygning til farestald kun delvis realiseret)

08. december 2020: Revurdering af miljøgodkendelse fra 2012

##### 8-års drift

Det er et krav i lovgivningen at merdepositionen af ammoniak til kategori 3-natur beregnes som forskellen mellem depositionen fra husdyrbruget i ansøgt drift og depositionen fra husdyrbruget i såvel den nuværende drift som 8-års driften.

Den tilladte produktion i 2015 var §19c tilladelsen (Opfyldelse af dyrevelfærdsmæssige krav)



- der tilladelse til en produktion med 1.150 søer, 32.405 smågrise (7,3-33 kg) og 800 slagtegrise (33-107) kg.

Dyreholdet var opstaldet i samme staldanlæg som anvendes i nudrift dog med undtagelse af staldafsnit 2.3.

#### **Nudrift**

På ejendommen er der en produktionstilladelse på 1.020 årssøer, 35.000 smågrise (7-35 kg), 700 slagtegrise (indkøbte polte 90-110 kg) og 1.000 slagtegrise (31-110 kg).

Nudrift for produktionen er miljøgodkendelsen af 17. august 2018. Stald 1: Polte og drægtige er ikke realiseret på nuværende tidspunkt. Stald 3: Tilbygning farestald 49 pladser er delvis realiseret på nuværende tidspunkt.



#### **Oversigt over produktionsanlæg godkendt i miljøgodkendelsen den 17. august 2018.**

For at skabe overblik over anlægget de sidste 8 år er der i tabellen herunder redegjort for staldnavn på de enkelte staldafsnit samt dyretype og staldgulv i godkendelsen fra 2012, 2018 samt denne ansøgning. Derudover er velfærdsændringen i 2012 indsat.



Staldnavn 2010	Godkendt produktionstype 2010	Velfærdsændring 2012	Godkendt produktionstype 2012	Staldnavn 2018	Godkendt produktionstype 2018	Staldnavn 2023	Ansøgt produktion 2023
				Stald 1	Slagtegrise Drægtige søer		
		Stald 2	Drægtige søer, delvis spaltegulv	Stald 2	Drægtige søer, delvis spaltegulv	3.2	Drægtige søer, løse. Delvis spaltegulv. Gulvfodring Smågrisestald
				Stald 3	Farestald Delvis spaltegulv	2.3	Farestald Delvis spaltegulv
						2.3a	Farestald Delvis spaltegulv
Stald 4	Slagtegrise 25-49% fastgulv	Stald 4	Drægtige søer, delvis spaltegulv	Stald 4	Drægtige søer, løse samt polte under 115 kg Delvis spaltegulv	Stald 4.1	Drægtige søer, løse samt polte under 115 kg. Delvis spaltegulv Gulvfodring
						Stald 4.2	Drægtige søer, løse. Delvis spaltegulv. Gulvfodring i 8 stier. Søer individuelt opstaldet. Fulddrænet gulv Krybber
						Stald 4.3	Drægtige søer, løse. Delvis spaltegulv Polte, 50-75 % fastgulv Gulvfodring
Stald 5A	Drægtige søer, løse og individuelt opstaldet. Delvis spaltegulv og dybstrøelse	Stald 5A	Drægtige søer, løse og individuelt opstaldet. Delvis spaltegulv	Stald 5	Drægtige søer, løse og individuelt opstaldet. Delvis spaltegulv	3.1	Drægtige søer, løse og individuelt opstaldet. Delvis spaltegulv Gulvfodring i stierne
Stald 5B	Drægtige søer, løse og individuelt opstaldet. Delvis spaltegulv og dybst.	Stald 5B	Drægtige søer, løse og individuelt opstaldet Delvis spaltegulv			2.1	Drægtige søer. Individuelt opstaldet. Delvis spaltegulv
Stald 6	Smågrise Delvis spaltegulv	Stald 6	Smågrise Delvis spaltegulv	Stald 6	Farestald Delvis spaltegulv	2.2	Farestald Delvis spaltegulv
Stald 7	Farestald Delvis spaltegulv	Stald 7	Farestald Delvis spaltegulv	Stald 7	Farestald Delvis spaltegulv	1.1, 1.2, 1.3	Farestald Delvis spaltegulv. 95 krybber er understøbt.
Stald 9	Smågrise	Stald 9	Smågrise	Stald 9	Smågrise	Stald 5	Smågrise Delvis spaltegulv
Stald 10	Smågrise Delvis spaltegulv	Stald 10	Smågrise Delvis spaltegulv	Stald 10	Smågrise Delvis spaltegulv	Stald 5	Smågrise Delvis spaltegulv



Staldnavn 2010	Godkendt produktionstype 2010	Velfærdsændring 2012	Godkendt produktionstype 2012	Staldnavn 2018	Godkendt produktionstype 2018	Staldnavn 2023	Ansøgt produktion 2023
						Stald 5a	Smågrise Delvis spaltegulv
						3.3	Drægtige søer, løse. Delvis spaltegulv Krybber
Stald 11		Stald 11		Stald 11	Drægtige søer, dybstrøelse		

I den gældende godkendelse fra 2018 indgår de samme staldafsnit, som indgår i denne ansøgning dog fjernes stald 11 med dette projekt. De godkendte tilbygninger, der ikke er opført, er ikke medtaget i tabeloversigten. De fire tilbygninger, som søges i dette projekt, indgår i tabellen.

Husdyrbrugets anlæg består derudover af tre gyllebeholdere, to udendørs siloer til foder, foderlade, samt et maskinhus. I foderladen er der korn tørringsanlæg med indendørs blæser. Afrensblæses ud i en lukket container og afbrændes i halmfyret. Derudover er der en brovægt.

Jordene tilhørende ejendommen drives primært fra en anden ejendom under bedriften. Der er således ikke langtidsopbevaring af kemikalier til markbrug. I foderladen er der en 5.000 l dieseltank.

#### **Ansøgt drift**

Produktionsarealet i de eksisterende bygninger forbliver uændret.

Der foretages fysiske ændringer af bygningerne på ejendommen, da der ansøges om fire tilbygninger.

I stald 4.1 og dele af stald 4.2 ændres gyllekanalerne, således der bliver over 50 % fast gulv.

Stald 11 med dybstrøelse tages ud af drift.

Der er tidligere søgt udvidelse af staldanlægget, og dele er udnyttet. Dette projekt søges for at skabe harmoni mellem drægtige søer (bokse og løse), farestald og smågrisestald.

Godkendelsespligtige ændringer er således:

- Tilbygning til farestald. Staldafsnit 2.3.
- Tilbygning til drægtighedsstald. Staldafsnit 3.3.
- Tilbygning til polte og drægtighedsstald. Staldafsnit 4.3.
- Tilbygning til smågrisestald. Staldafsnit 5a.
- Gyllekanaler renoveres og andel polte i stald 4.1 øges, hvilket øger emissionerne minimalt.
- Gyllekanaler renoveres og produktionskvadratmeter falder i staldafsnit 4.2 med faldende emissioner.

Polteproduktion er i beregningerne anført som slagtesvin, da polte reelt er en tilsvarende dyretype indtil de når 115 kg, dog skal polte have 35 % mere plads, hvilket betyder at belægningen er væsentligt mindre.

Projektet forudsætter ikke dispensationer fra generel lovgivning.



Andre tilladelser:

- Før nyt byggeri igangsættes, vil der blive søgt om byggetilladelse til dette og denne skal være meddelt.
- Der vil blive søgt om særskilt udledning af tagvand fra nye drift bygninger.

#### Ibrugtagning af godkendelsen

Med godkendelsen er der en frist på 6 år til at gennemføre det ansøgte projekt med byggeri. Dvs. byggeriet skal være færdigmeldt indenfor 6 år fra godkendelsesdatoen i sidste instans.

#### 2.1.2. Produktionsareal, staldsystem, dyretype og miljøteknologi

Produktionsarealet er det areal i fast placerede husdyranlæg, hvor dyrene kan opholde sig og har mulighed for at afsætte gødning. Arealer hvor dyrene kortvarigt opholder sig skal ikke medtages i opgørelsen.

Det samlede produktionsareal i ansøgt drift er opgjort til 6.701 m<sup>2</sup>. Produktionsarealet er opgjort ud fra tegninger. Tegninger er vedlagt (se bilag). Der er dog ikke tegning af tilbygning 4.3 samt de sidste fire rækker farestier i staldafsnit 2.3a.

Alle nye staldafsnit opføres med delvis spaltegulv uden underliggende gyllekumme. I det eksisterende anlæg er der delvis spaltegulv i hele anlægget med undtagelse af staldafsnit 4.2, hvor der er en andel med fulddrænet gulv.

Dyretype, produktionsareal og staldsystem, samt anvendt miljøteknologi til reduktion af ammoniakemission i staldanlægget er sammenstillet i nedenstående oversigt for hhv. ansøgt drift, nudrift og 8-års drift.

Staldafsnit	Drift	Dyretype	Produktionsareal	Staldsystem i husdyrgodkendelse.dk	Teknologi
<b>1.1; 1.2; 1.3</b>	Ansøgt drift	Farestald	459	Delvis spaltegulv	-
	Nudrift	Farestald	459	Delvis spaltegulv	-
	8 års drift	Farestald	459	Delvis spaltegulv	-
<b>2.1</b>	Ansøgt drift	Drægtige søer	152	Individuel opstaldning, delvis spaltegulv	-
	Nudrift	Drægtige søer	152	Individuel opstaldning, delvis spaltegulv	-
	8 års drift	Drægtige søer	152	Individuel opstaldning, delvis spaltegulv	-
<b>2.2</b>	Ansøgt drift	Farestald	383	Delvis spaltegulv	-
	Nudrift	Farestald	383	Delvis spaltegulv	-
	8 års drift	Farestald	383	Delvis spaltegulv	-
<b>2.3</b>	Ansøgt drift	Farestald	121	Delvis spaltegulv	-
	Nudrift	Farestald	121	Delvis spaltegulv	-
	8 års drift	-	-	-	-
<b>2.3a</b>	Ansøgt drift	Farestald	405	Delvis spaltegulv	-
	Nudrift	-	-	-	-
	8 års drift	-	-	-	-
<b>3.1</b>	Ansøgt drift	Drægtige søer	161 264	Individuel opstaldning Løsgående, delvis spaltegulv	-
	Nudrift	Drægtige søer	161 264	Individuel opstaldning Løsgående, delvis spaltegulv	-
	8 års drift	Drægtige søer	161 264	Individuel opstaldning Løsgående, delvis spaltegulv	-
<b>3.2</b>	Ansøgt drift	Drægtige søer Smågrise	419 58	Løsgående, delvis spaltegulv Toklima, delvis spaltegulv	-
	Nudrift	Drægtige søer Smågrise	419+ 58	Løsgående, delvis spaltegulv	-
	8 års drift	Drægtige søer Smågrise	419+ 58	Løsgående, delvis spaltegulv	-
<b>3.3</b>	Ansøgt drift	Drægtige søer	760	Løsgående, delvis spaltegulv	Gyllekøling 14,9 % NH <sub>3</sub> reduktion
	Nudrift	-	-	-	-



	8 års drift	-			
<b>4.1</b>	Ansøgt drift	Drægtige søer Flex søer og polte	137 194	Løsgående, delvis spaltegulv 50-75 % fast gulv	-
	Nudrift	Drægtige søer Polte	291 45	Løsgående, delvis spaltegulv 50-75 % fast gulv	-
	8 års drift	Drægtige søer Polte	291 45	Løsgående, delvis spaltegulv 50-75 % fast gulv	-
	Ansøgt drift	Drægtige søer	63 157	Individuel opstaldning Løsgående, delvis spaltegulv	-
<b>4.2</b>	Nudrift	Drægtige søer	63 177	Individuel opstaldning Løsgående, delvis spaltegulv	-
	8 års drift	Drægtige søer	63 177	Individuel opstaldning Løsgående, delvis spaltegulv	-
	Ansøgt drift	Drægtige søer Flex søer og polte Polte	290 190 100	Løsgående, delvis spaltegulv 50-75 % fast gulv 50-75 % fast gulv	Gyllekøling 14,9 % NH <sub>3</sub> reduktion
<b>4.3</b>	Nudrift	-	-	-	-
	8 års drift	-	-	-	-
	Ansøgt drift	Smågrise	1948	Toklima, delvis spaltegulv	
<b>5</b>	Nudrift	Smågrise	1948	Toklima, delvis spaltegulv	
	8 års drift	Smågrise	1948	Toklima, delvis spaltegulv	
	Ansøgt drift	Smågrise	497	Toklima, delvis spaltegulv	
<b>5a</b>	Nudrift	-	-	-	-
	8 års drift	-	-	-	-

Oversigt over dyretype, produktionsareal, staldsystem og teknologi i hhv. 8 årsdrift, nudrift og ansøgt drift som oplyst i husdyrgodkendelse.dk.

Tabellen nedenfor giver et overblik over sum af produktionsarealet i ansøgt drift, nudrift og 8-års drift.

Drift:	Ansøgt drift	Nudrift	8-årsdrift
<b>Produktionsareal (m<sup>2</sup>)</b>	376 m <sup>2</sup> til drægtige søer individuel opstaldning 2.027 m <sup>2</sup> til drægtige søer løsgående 1.349 m <sup>2</sup> til farestald 100 m <sup>2</sup> til slagtegrise 384 m <sup>2</sup> til flex søer og polte 2.465 m <sup>2</sup> til smågrise	376 m <sup>2</sup> til drægtige søer individuel opstaldning 1.278 m <sup>2</sup> til drægtige søer løsgående 944 m <sup>2</sup> til farestald 45 m <sup>2</sup> til slagtegrise 0 m <sup>2</sup> til flex søer og polte 1.918 m <sup>2</sup> til smågrise	376 m <sup>2</sup> til drægtige søer individuel opstaldning 1.278 m <sup>2</sup> til drægtige søer løsgående 823 m <sup>2</sup> til farestald 45 m <sup>2</sup> til slagtegrise 0 m <sup>2</sup> til flex søer og polte 1.918 m <sup>2</sup> til smågrise

Oversigt over produktionsarealet i de tre drifter: Ansøgt, nudrift og 8-års drift.

Der er ikke vilkår til teknologi i den eksisterende produktionstilladelse.

I denne ansøgning bliver der krav til gyllekøling samt teltoverdækning på alle tre eksisterende gylletanke samt fortanken dels grundet generelle krav til ammoniakudledning og derudover skal der fjernes 7 kg N mere grundet deposition på kategori 1-natur.

Størrelsen af produktionsarealet med det aktuelle staldsystem, dyretype samt anvendt teknologi indgår i beregningerne af lugt og ammoniak i Husdyrgodkendelse.dk. Beregning af BAT i relation til ammoniak er ligeledes baseret på ovenstående samt BAT-forudsætningen for de enkelte stald-afsnit (jf. afsnit 2.9).

#### Flexgruppe

Der søges om godkendelse til flexgruppe søer og slagtesvin. Denne flexgruppe giver dog ingen væsentlige ændringer, da det er avlsdyr som enten er under eller over 115 kg.

#### Miljøteknologi

I dette projekt er der udover de aktuelle staldsystemer forudsat integration af følgende teknologier:

Stald 3.3 og 4.3: Gyllekøling med en ammoniakreduktionseffekt på 14,9 %.

Gyllelagre: Fast overdækning (telt eller betoniålg) på alle gylletanke.



Der er krav til reduktion af ammoniak grundet de fire nye tilbygninger samt renovering af staldgulv i stald 4.1 og dele af 4.2.

**Gyllekøling:** Gyllekøling er en teknologi hvor der enten nedstøbes køleslanger i bunden af gyllekanalerne eller slangerne eftermonteres i bunden af kanalerne. Køleslangerne køler gyllen ned hvorved ammoniak reduceres. Når køleslangerne forbindes til en varmepumpe, kan varmen fra gyllen genanvendes til opvarmning af staldrum og beboelse og vand.

Gyllekøling kan reducere ammoniak- og lugtemission. I dette projekt skal gyllekøling kun anvendes til ammoniakreduktion.

Der stilles krav til gyllekøling i stald 3.3 og 4.3, hvor der påmonteres køleslanger til gyllekøling i kanalerne. Da gyllekøling gerne skal erstatte eksisterende varmekilde (halmfyr) i det omfang det er muligt, vil der blive undersøgt mulighed for gyllekøling i 2.3 Farestald og 4.1 samt 4.2, hvor der skal laves nye kanaler. Der bliver dog ikke et krav som følge af miljøgodkendelsen.

I stald 3.3 er der et gyllekummeareal på 7,4\*50 m. Kummearealet ligger i hele staldafsnittets længde (50 m) og 3 meter ind i hver sti samt under 1,4 meter gang. Dvs. der er 370 m<sup>2</sup> gyllekummeareal med køleslanger.

I stald 4.3 er der ikke lavet tegninger, men udformningen bliver tilsvarende stald 4.1. Gyllekummearealet i den stald er 5\* 66 m. Kummearealet ligger i hele staldafsnittets længde (66 m) og 2 meter ind i hver sti samt under 1 meter gang. Dvs. der er 330 m<sup>2</sup> gyllekummeareal med køleslanger.

Ved en gennemsnitlig køleydelse på 19,28 W/m<sup>2</sup> og 700 m<sup>2</sup> kanaler er der en køle effekt på 118.225 kWh. Driftstid vil afhænge af varmepumpens køleydelse.

Beregninger af gyllekøling:			
<b>X =</b>	W/m <sup>2</sup> gyllekumme	19,28	14,90 % køle effekt for 8760 timer
			X er lig med køleeffekten i W/m <sup>2</sup>
Indtast i de gule felter diverse tal der svarer til ejendommens faktiske mål/tal for kummeareal m.v.			
<b>Kummeareal i m<sup>2</sup>:</b>		700	
<b>Varmepumpens køleydelse:</b>		40 kW	
<b>Varmer der udvindes fra gyllen:</b>	13496 Watt =		13,496 kW
<b>Køle effekt årligt i kWh:</b>			118224,96 kWh
<b>Varmepumpens driftstidsbehov:</b>			2955,624 timer/år (faktiske driftstimer)

#### Indretning og drift

1. Gyllekanalerne i staldafsnit 3.3 og 4.3 - i alt 700 m<sup>2</sup> - skal forsynes med køleslanger, der forbindes med en varmepumpe.
2. Varmepumpen skal levere en årlig køleydelse på mindst 40 W/m<sup>2</sup> (ikke endeligt afklaret).
3. Varmepumpen skal være forsynet med en timetæller til dokumentation af årlig drifttid. Den årlige driftstid skal være mindst 2.956 timer.



4. Gyllekølingsanlægget skal være forsynet med et trykovervågningssystem, en alarm samt en sikkerhedsanordning, der i tilfælde af lækage stopper gyllekølingsanlægget. Gyllekølingsanlægget må ikke kunne genstarte automatisk.
5. Vedligeholdelse af gyllekølingsanlægget skal ske i overensstemmelse med producentens vejledning. Vejledningen skal opbevares på husdyrbruget.
6. Ved udskiftning af varmepumpen, skal dokumentation for køleeffekt på gyllekøleanlæg indsendes til tilsynsmyndigheden før anlægget tages i drift.
7. Afviges der fra vilkårene om gyllekøling skal der indsendes en beregning, som efterviser at den vilkårsfastsatte effekt stadig opnås.

### 2.1.3. Opbevaringsanlæg, håndtering, produktion og kapacitet

#### Gødningsopbevaringsanlæg

I de anvendte staldsystemer produceres der flydende husdyrgødning.

Der er tre gyllebeholdere på ejendommen. Der søges ikke om at opføre yderligere gyllebeholdere på ejendommen. Der er i godkendelsen fra 2018 givet tilladelse til at opføre en beholder under 100 m<sup>3</sup>, denne beholder er endnu ikke opført, men fastholdes i dette projekt.

Alle tre gylletanke er påmonteret teltoverdækning, hvilket bliver et krav i denne miljøgodkendelse for at overholde krav til ammoniakreduktion.

I normal for produceret husdyrgødning er der tillagt regnvand. Ved overdækning af lagertanke modregnes den korrektion der er foretaget i normtallet ved at reducere gødningsmængden med 10 %. En overdækning af lageret bidrager således ud over en ammoniakreduktion også til en mindre mængde husdyrgødning og dermed også færre transporter med husdyrgødning.

Husdyrbrugets opbevaringsanlæg i ansøgt drift, nudrift og 8-års drift fremgår af oversigten nedenfor.

Gyllebeholder	Kapacitet (m <sup>3</sup> )	Overfladeareal (m <sup>2</sup> )	Drift	Teknologi	Andre krav
Gyllebeholder 1 Opført 1990	1.550	380	Ansøgt drift	Overdækning	Alarm
			Nudrift	-	
			8 års drift	-	
Gyllebeholder 2 Opført 1999	3.050	752	Ansøgt drift	Overdækning	Alarm
			Nudrift	-	
			8 års drift	-	
Gyllebeholder 3 Opført 2013	4.000	823	Ansøgt drift	Overdækning	Alarm
			Nudrift	-	
			8 års drift	-	
Ny Fortank	99				
Kanaler	983				
<b>I alt</b>	<b>9.682 m<sup>3</sup> lagerkapacitet</b>				

Oversigt over opbevaringsanlæg og anvendt teknologi i 8-års drift, nudrift og ansøgt drift

\*Kanaler estimeret ved 2.445m<sup>2</sup>\*0,5 kummeareal\*0,4 m kummedybde i smågriseald = 489 m<sup>3</sup>; 1.834m<sup>2</sup>\*0,5 kummeareal\*0,4 m kummedybde = 366 m<sup>3</sup> (kumme under boksede søer ikke medtaget); 963m<sup>2</sup>\*0,33 kummeareal\*0,4 m kummedybde i farestald = 128 m<sup>3</sup>.

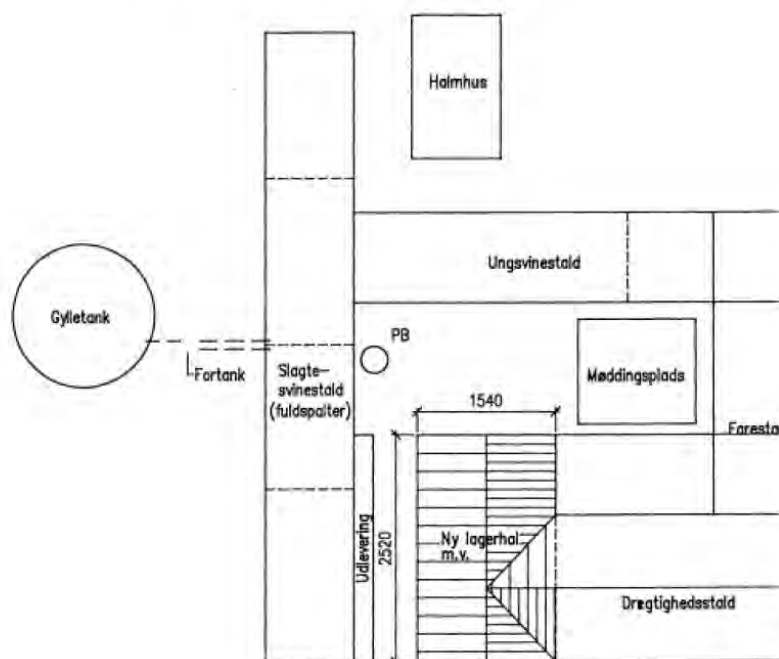
Overfladearealet af beholderne er beregnet automatisk ved indtegning af beholderne i husdyrgodkendelse.dk og indgår i beregning af anlæggets samlede emission af ammoniak.

Gylle ledes fra stald til fortank placeret mellem stald 4.1 og "1. gylletank". Herfra ledes det til de to andre gylletanke.





Den ansøgte fortank vil blive placeret, så den ligger lige over niveau for gyllekanalerne, således gyllen udsluses til denne ved vakuum uden risiko for overløb ved fortanken. Denne fortank kan anvendes til afhentning af husdyrgødning til eks. biogasanlæg.



Rørledning til gylletank 1.

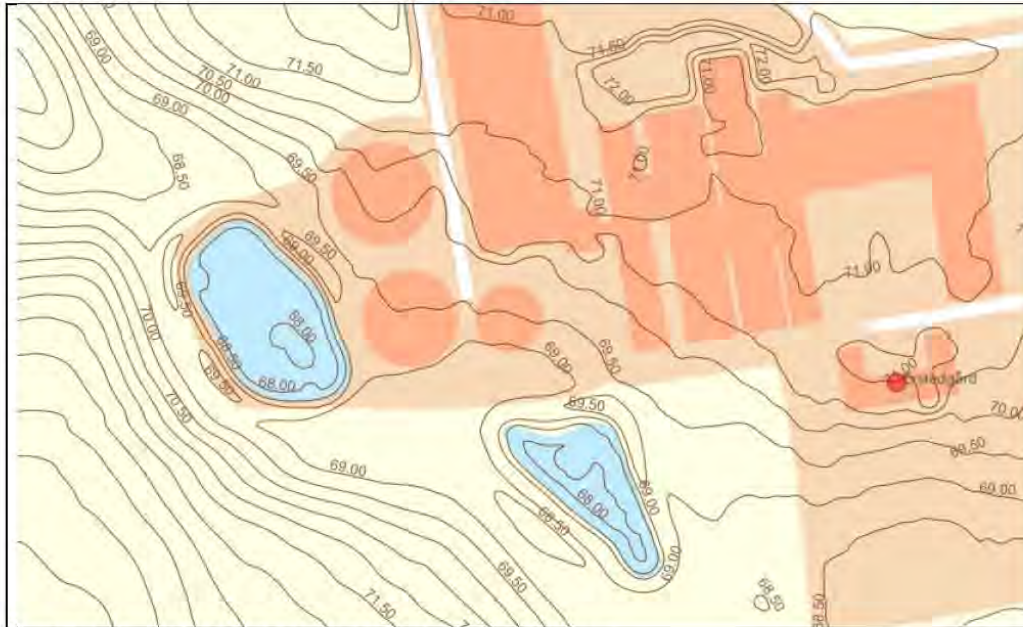


Rørledning til gylletank 3.

***Krav vedr. alarm, barriere eller terrænændring***

De tre beholdere ligger indenfor 100 meter af sø, men udenfor risikoområde. Der er 0 til 0,5 meters fald fra gyllebeholderne til kronekant på søerne. Den nærmeste gyllebeholder ligger 6 meter fra kronekant. Det svarer til mellem 0 og 4,8 graders fald.

Der er således krav om gyllealarm på alle tre gylletanke.



Placering af gyllebeholder i terrænet i forhold til vandløb og søer

<https://sdfikort.dk/spatialmap>

#### **Håndtering**

Husdyrgødningen bliver opbevaret og håndteret efter bestemmelserne i Husdyrgødningsbekendtgørelsen. Flydende husdyrgødning ledes i lukkede rørføringer til fortank og pumpes til gyllebeholder.

Omrøring sker normalt kun i forbindelse med at gyllebeholderne tømmes forud for udsprejning. Gyllebeholderne tømmes med sugetårn til gyllevogn, som sikrer, at der ikke sker spild eller overløb i forbindelse med påfyldning af gyllevogn.

#### **Forventet gødningsproduktion og opbevaringskapacitet.**

##### Flydende husdyrgødning

Anlæggets samlede produktionsareal med flydende husdyrgødning vil give mulighed for en produktion på ca. 1.100 årssøer med smågrise og en mindre andel polte.

1 årssø producerer ( $4,6 \text{ m}^3 + 1,76 \text{ m}^3$ )  $6,36 \text{ m}^3$  husdyrgødning svarende til  $6.997 \text{ m}^3$  ved 1.100 årssøer.

Poltene producerer på  $97 \text{ m}^2$   $3,28 \text{ m}^3/\text{m}^2$  gylle svarende til  $318 \text{ m}^3$

Smågrisene producerer på  $2.503 \text{ m}^2$   $2,77 \text{ m}^3/\text{m}^2$  gylle svarende til  $6.942 \text{ m}^3$ .

Ved maksimal udnyttelse af anlægget forventes årsproduktionen af flydende husdyrgødning at udgøre ca.  $14.257 \text{ m}^3$  inkl. regnvand. Mængden skal således grundet teltoverdækningerne reduceres til  $12.831 \text{ m}^3$ . Ved den gylleproduktion er der krav om  $9.623 \text{ m}^3$  lagerkapacitet.

Gylletankene har en samlet kapacitet på  $8.600 \text{ m}^3$ . Indregnes gyllekanaler samt ny fortank er der lagerkapacitet på  $9.682 \text{ m}^3$ .

I henhold til husdyrgødningsbekendtgørelsen er der krav om minimum 9 mdr. opbevaringskapacitet. Der er med den estimeret gødning produktion kapacitet til 9,05 mdr.



Der er ingen vaskeplads på ejendommen.

#### Dybstrøelse

Der er ingen produktion af dybstrøelse på ejendommen i ansøgt drift.

#### Vurdering

Det vurderes at håndtering og opbevaring af husdyrgødning på ejendommen følger gældende lovgivning. Lovgivningen for området anses er BAT.

I dette projekt er der investeret i teltoverdækning på alle tre gylletanke. Teltåbninger skal være lukkede i de perioder, hvor der ikke udbringes husdyrgødning eller er behov for omrøring.

#### **2.1.4. Ventilation**

Staldanlægget er mekanisk ventileret.

Ventilationsafkast er jævnt fordelt i forhold til de enkelte sektioner. En del af afkastene er placeret i kip, hvilket giver et højere afkast og resulterer i en større opblanding af luften fra stalden.

Der er påbegyndt udskiftning af ventilationen til lavenergi ventilation. Staldafsnit 1.1, 1.2, 1.3 Farestald samt staldafsnit 4.1 og 4.2 er forsynet med lavenergi ventilation.

## **2.2. Bygningsmæssige ændringer og anlægsarbejde (B2)**

### ***Staldanlæg***

I projektet søges der om fire tilbygninger, som dermed ligger i tilknytning til eksisterende bygninger. De fire tilbygninger opføres i samme breddemål og bygningshøjde, som de bygninger der forlænges.

Tilbygningerne opføres i lyse vægelementer med grå gavltrekanter og lyst eternittag, som den eksisterende smågrisestald samt de øvrige staldbygninger.



Bygningsstil på de eksisterende staldafsnit fra syd



Bygningsstil på de eksisterende staldafsnit fra nord

#### **Gødningsopbevaring**

Der ændres ikke i gødningsopbevaringsanlæg i forbindelse med det ansøgte. Der er tidligere godkendt en fortank, som fastholdes i denne ansøgning.

#### **Foderopbevaring**

Der ændres ikke i foderopbevaringsanlæg i forbindelse med det ansøgte.

#### **Anlægsarbejde**

Der skal bygges ind i et område med lidt højere terrænkote. Området der skal sænkes, er i dag forstyrret af aktivitet (dyrket areal, intern vej og græsplæne).

Jorden der fjernes ved blive udlagt i en lille lagtykkelse på nogle af ejendommens øvrige arealer.

Der skal ikke nedrives bygninger på ejendommen.

#### **2.2.1. Erhvervsmæssig nødvendighed**

Tilbygningerne til staldanlægget ansøges således der er harmoni mellem stipladser til boksede søer, løsgående søer og faresøer. Derudover øges smågrisestalden således den kan færdiggøre alle smågrisene til 31 kg.

Der er 9,05 mdr. kapacitet til husdyrgødningen på ejendommen, når fortanken på 99 m<sup>3</sup> opføres.

### **2.3. Produktionsmæssig sammenhæng med andre husdyrbrug (B3)**

Bruger af ejendommens staldanlæg driver husdyrbrug på følgende adresser:

Volsted Bygade 26, 9530 Støvring chr.nr 10524; Hobrovej 187, 9520 Skørping chr.nr 97650, Hobrovej 186, 9520 Skørping chr.nr 30297, Flamstedvej 350, 9530 Støvring chr.nr 30519, Nibevej 25, 9530 Støvring chr.nr 70886, Fløevej 20, 9530 Støvring chr.nr 97643.

Husdyrbruget er hverken teknisk, forurenings- eller driftsmæssigt forbundet med husdyrbrug på andre adresser. Anlægget skal derfor ikke godkendes sammen med andre anlæg til husdyrproduktion.

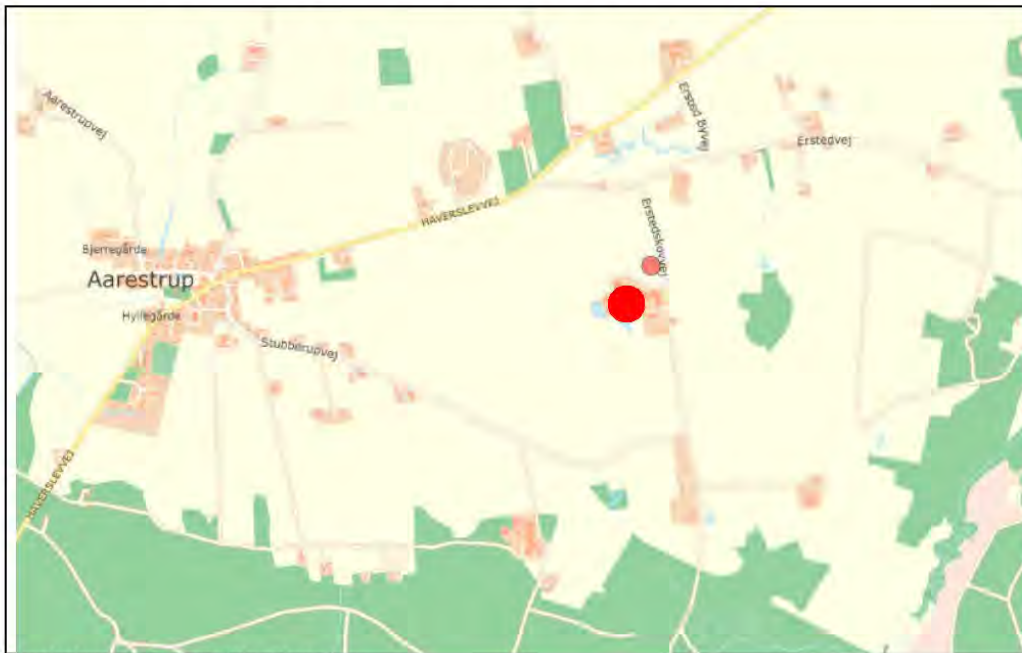


## 2.4. Husdyrbruget og det ansøgte beliggenhed (B4)

### 2.4.1. Landskabs- og planmæssige forhold

#### **Landskab**

Husdyrbruget er lokaliseret i Rebild Kommune og er beliggende i det åbne land ca. 1,1 km øst for Aarestrup By og 800 meter nord for Torstedlund skov. Husdyrbruget ligger i et område der er karakteriseret af landbrug med spredt bebyggelse og levende hegn.



Husdyrbrugets geografiske placering

Det nye byggeri opføres som tilbygning til eksisterende byggeri. Tilbygningen på 20 meter mod nord til smågrise-stalden er reelt den tilbygning som vil ændre på bygningsudbredelsen, da nordgavlen på tilbygningen til stald 4 (staldafsnit 4.3) vil flugte med den nye nordgavl på smågrise-stalden. De to tilbygninger på stald 2 og 3 vil ikke overstige længden på smågrise-stalden.

Byggeriet er sænket mod nord i forhold til det omkringliggende terræn. Bygekoten ligger i ca. kote 71, og terrænet mod nord stiger til kote 75 til 77. Med en byggehøjde på 8,5-9 meter vil det således kun være en lille del af taget der er synligt.



Husdyrbrugets nuværende udtryk ved færdsel af Erstedskovvej fra nord mod syd (google maps)



Husdyrbrugets nuværende udtryk ved færdsel af Erstedskovvej fra syd mod nord (google maps)

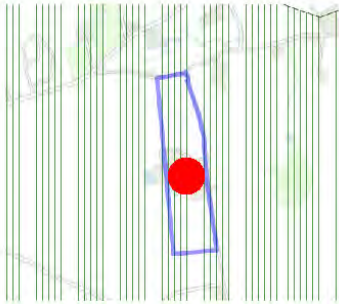


Husdyrbrugets nuværende udtryk ved færdsel af Haverslevvej fra vest mod øst ca. 600 m fra anlægget (google maps)

Husdyrbruget er ikke synligt fra Erstedvej grundet terræn.

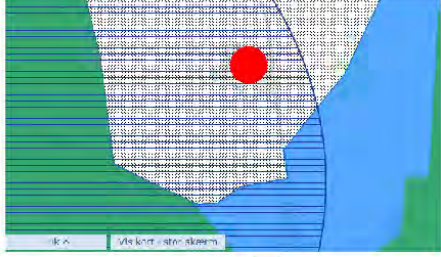
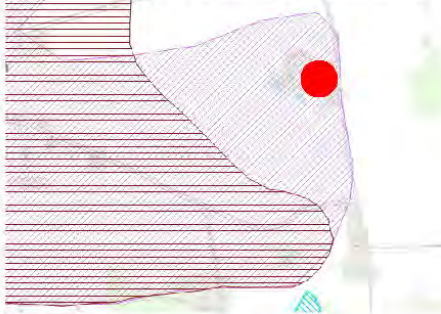
**Forholdet til Kommuneplanen**

Projektets byggefelt ligger i et område, der ifølge kommuneplan 2021 har følgende relevante udpegninger:

Aktuelle udpegninger i kommuneplanen	Retningslinjer i kommuneplanen/Formål med udpegningen
Grønt danmarkskort	Ejendommen er omfattet af udpegningen "potentielle naturområder". I de potentielle naturområder jf. kortet skal hensynet til naturinteresser varetages i balance med de øvrige interesser i det åbne land. I disse områder må planlægning og administration vedrørende arealanvendelsen og tilstanden ikke forringe muligheden for at forbedre naturkvaliteten for områdets naturtyper. 
Øvrige landskabsinteresser	Indenfor de afgrænsede udsigtsområder, der fremgår af kortet, skal byggeri, tekniske anlæg og beplantning udformes og placeres, så det ikke begrænser ind- og udsigtsmulighederne.





	 <p>Bevarelsesværdige landskaber Slåtte sammenlængselandskaber Udbyg. Øvrige landskabsinteresser</p> <p>Overlappende landskab Surreal sammenhængende landskab Uønsket Øvrige landskabsinteresser</p>
Kirkebeskyttelsesområder	<p>Det ansøgte ligger indenfor udpegningen af fjernezone til Aarestrup kirke</p> 
Skovrejsning uønsket	Ikke relevant for projektet.

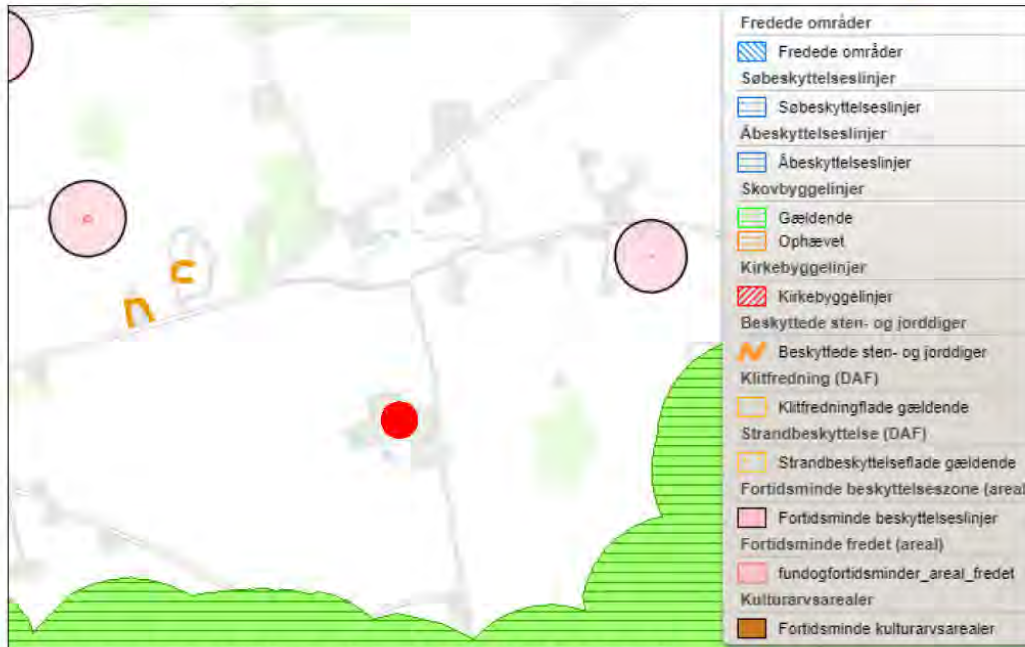
**Udpegninger og retningslinjer i kommuneplanen**

**Bygge- og beskyttelseslinjer, fredede områder og kulturarvsarealer**

Nye anlægsdeles placering i forhold til beskyttelseslinjer m.v. er opsummeret i nedenstående tabel.

Beskyttelseslinje	Ligger det ansøgte indenfor beskyttelsen		
	Nej	JA	Delvis
Søbeskyttelseslinje	<input checked="" type="checkbox"/>	<input type="checkbox"/>	<input type="checkbox"/>
Åbeskyttelseslinje	<input checked="" type="checkbox"/>	<input type="checkbox"/>	<input type="checkbox"/>
Skovbyggelinje	<input checked="" type="checkbox"/>	<input type="checkbox"/>	<input type="checkbox"/>
Kirkebyggelinje	<input checked="" type="checkbox"/>	<input type="checkbox"/>	<input type="checkbox"/>
Klitfredning	<input checked="" type="checkbox"/>	<input type="checkbox"/>	<input type="checkbox"/>
Strandbeskyttelseslinje	<input checked="" type="checkbox"/>	<input type="checkbox"/>	<input type="checkbox"/>
Kystnærhedszone	<input checked="" type="checkbox"/>	<input type="checkbox"/>	<input type="checkbox"/>
Fortidsmindebeskyttelseslinje	<input checked="" type="checkbox"/>	<input type="checkbox"/>	<input type="checkbox"/>
Beskyttelse sten- og jorddiger	<input checked="" type="checkbox"/>	<input type="checkbox"/>	<input type="checkbox"/>
Kulturarvsarealer	<input checked="" type="checkbox"/>	<input type="checkbox"/>	<input type="checkbox"/>
Fredet område	<input checked="" type="checkbox"/>	<input type="checkbox"/>	<input type="checkbox"/>
Ikke-fredede fortidsminder	<input checked="" type="checkbox"/>	<input type="checkbox"/>	<input type="checkbox"/>

Byggeriets placering i forhold til bygge- og beskyttelseslinjer



Byggefelterne for det ansøgte byggeri ligger ikke indenfor bygge- og beskyttelseslinjer.

#### Vurdering af landskabs- og planmæssige forhold

Der opføres ikke nye bygninger i indenfor med bygge- og beskyttelseslinjer. Det ansøgte projekt ligger udenfor fredede områder, fortidsminder, kulturarsarealer eller registreringen af jord- og stendiger. Det vurderes derfor ikke at være i strid med de udpegninger.

Det ansøgte projekt ligger indenfor fjernområde til Aarestrup Kirke, men da tilbygningerne er af minimal karakter i forhold til udbredelsen af bygningsmassen og ligger lavt i landskabet, vurderes det ikke at stride imod retningslinjerne i kommuneplanen for Rebild Kommune.

#### 2.4.2. Generelle afstandskrav (§§ 6, 7 og 8)

Afstandene til de i husdyrbruglovens §§ 6-8 nævnte områder fremgår af nedenstående tabeller. Afstandskravene i §§ 6 og 7 har karakter af forbudszoner.

Afstandskravene i § 8 skal overholdes ved udvidelser eller ændringer af husdyranlæg<sup>1</sup> og gødnings- og ensilageopbevaringsanlæg<sup>2</sup> på husdyrbrug, der kan medføre forøget forurening. Der er dog mulighed for at give dispensation for manglende overholdelse.

<sup>1</sup> Husdyrloven §3 stk. 1 nr. 2 Husdyranlæg: Stald eller lignende bygning eller indretning, hvor husdyr i almindelighed opholder sig eller har adgang til, med tilhørende dyrehold. §3 stk. 1 nr. 3 Gødningsopbevaringsanlæg: Bygning eller anden fast placeret indretning, hvor der opbevares husdyrgødning, restvand eller ensilagesaft. §3 stk. 1 nr. 4 Ensilageopbevaringsanlæg: Bygning eller anden fast placeret indretning, hvor der opbevares ensilage.



De staldafsnit hvor der sker en forøget forurening er de fire tilbygninger; stald 2.3a; 3.3; 4.3 og 5a, samt stald 4.1 grundet ændret dyrehold.

Forbudszoner jf. husdyrbrugloven § 6			
	Afstandskrav	Placering	Aktuel afstand
Eksisterende eller ifølge kommuneplanens rammedel fremtidigt byzone- eller sommerhusområde	50 m	Rebild	> 4.400 m
Område i landzone, der i lokalplan er udlagt til boligformål, til blandet bolig- og erhvervsformål eller til offentlige formål med henblik på beboelse, institution, rekreative formål etc.	50 m	Lokalplan 310 Regan Vest placeret øst for anlægget	> 1,4 km
Nabobeboelse	50 m	Erstedvej 6	350 m
Forbudszoner jf. husdyrbrugloven § 7			
Afstand til kategori 1-natur	Min. 10 m	>10 meter	>800m
Afstand til kategori 2-natur	Min. 10 m	>10 meter	>1 km

Forbudszoner nyt byggeri

Afstande og afstandskrav jf. husdyrbrugloven § 8		
	Afstandskrav	Aktuel afstand
Ikke-almene vandforsyningsanlæg	Min. 25 m	66 m (stald 2.3a)
Almene vandforsyningsanlæg	Min. 50 m	>1 km
Vandløb, herunder dræn og søer	Min. 15 m	31 m (stald 4.1)
Offentlig vej og privat fællesvej	Min. 15 m	94 m (stald 2.3a)
Levnedsmiddelvirksomhed	Min. 25 m	>300 m
Beboelse på samme ejendom	Min. 15 m	53 m (stald 4.1)
Naboskel	Min. 30 m	>300 m

Afstandskrav ved ændring der medfører forøget forurening

#### Vurdering

Afstandskravene i §§ 6, 7 og 8 er overholdt med stor margin for de staldafsnit, hvor der sker ændring, som medfører forøget forurening. Projektet vurderes derfor at kunne gennemføres uden yderligere vurderinger.

### 2.5. Husdyrbrugets ammoniakemission (B5, E1b, E1c)

Emissionen af ammoniak fra det ansøgte projekt fremgår af beregninger i husdyrgodkendelse.dk, se nedenstående tabel.

Drifttype:	Ammoniakemission fra staldafsnit (kg NH <sub>3</sub> -N/år)	Ammoniakemission fra lagre (kg NH <sub>3</sub> -N/år)	Ammoniakemission fra husdyrbruget (kg NH <sub>3</sub> -N/år)
Ansøgt drift	5665,4	290,2	6055,9
Nudrift	3862,9	781,1	4644,0
3 års-drift	3744,8	781,1	4525,8

Det samlede resultat af ammoniakberegningerne i husdyrgodkendelse.dk.



Den samlede ammoniakemissionen fra det ansøgte projekt (stald og lager) udgør 6.055,9 kg NH<sub>3</sub>-N/år. Emissionen fra staldanlægget stiger fra 3.862,9 kg N til 5.665,4 kg N. Fordampningen fra staldanlægget stiger primært grundet tilbygningerne til staldanlægget.

Emissionen fra gyllelager falder fra 781,1 til 390,5 kg N, hvilket skyldes at der med dette projekt bliver krav til teltoverdækninger på de tre eksisterende gylletanke.

Samlet øges ammoniakemissionen fra stald og lager med 1.412 kg N i forhold til eksisterende anlæg og 1.530,1 kg set over en 8 års periode.

### 2.5.1. Ammoniakdeposition og beliggenhed i forhold til natur

#### Resultat af beregning

Af tabellen nedenfor ses resultatet af de N-depositionsberegninger der er gennemført i husdyrgodkendelse.dk. Beregningerne er baseret på afstand fra anlæg til naturpunkt, vindretning og ruheder bestemt for opland og natur.

Samlet emission: 6055,9 (kg NH <sub>3</sub> -N/år)		Meremission (8 års-drift): 1530,1 (kg NH <sub>3</sub> -N/år)		Meremission (n-drift): 1412,0 (kg NH <sub>3</sub> -N/år)			
Oversigt af naturpunkter ? i							
Navn:	Kategori:	Oprettet:	Kumulation:	Ruhed natur:	Merdeposition (kg N/ha/år):		Totaldeposition (kg N/ha/år):
					8-års drift	N-drift:	
4.2 Sø	Kategori 3	Ansøger	0	V	-0,5	-0,6	-4,6
4.1 Sø	Kategori 3	Ansøger	0	V	-1,6	-1,7	-5,5
3.2 Overdrev	Kategori 3	Ansøger	0	Mk	0,1	0,1	0,5
1.13 Bøg på mor	Kategori 1	Ansøger	1	S	0,0	0,0	0,2
1.12 overdrev	Kategori 1	Ansøger	0	Bn	0,0	0,0	0,2
1.11 Elle- og Askeskove	Kategori 1	Ansøger	1	S	0,1	0,1	0,3
1.10 Bøg på mor	Kategori 1	Ansøger	1	S	0,1	0,1	0,3
1.9 Bøg på mor	Kategori 1	Ansøger	1	S	0,1	0,1	0,3
1.8 bøg på mor	Kategori 1	Ansøger	1	S	0,1	0,1	0,4
1.7 bøg på mor	Kategori 1	Ansøger	1	S	0,1	0,1	0,4
1.6 Rikær	Kategori 1	Ansøger	1	Bn	0,1	0,0	0,2
1.5 Rikær	Kategori 1	Ansøger	1	Bn	0,1	0,0	0,2
1.4 Elle og Askeskov	Kategori 1	Ansøger	1	S	0,1	0,1	0,3



1.3 Røgler	Kategori 1	Ansøger	1	Bn	0,0	0,0	0,0
1.1 Køllovedrev	Kategori 2	Ansøger	1	Bn	0,0	0,0	0,0
1.1 Enkeltøgekrat	Kategori 1	Ansøger	1	B	0,0	0,0	0,0
2.3 Overdrev	Kategori 2	Ansøger	0	Bn	0,1	0,0	0,1
2.2 Overdrev	Kategori 2	Ansøger	0	Bn	0,1	0,0	0,2
2.1 Overdrev	Kategori 2	Ansøger	0	M	0,0	0,0	0,0
3.1 Mose	Kategori 3	Ansøger	0	L	0,9	0,9	3,5

Resultat af beregninger af ammoniakdeposition i de afsatte naturpunkter (fra husdyrgodkendelse.dk)

I Husdyrgodkendelse.dk regnes der på hvor stor en del af husdyrbrugets ammoniakemission der afsættes på omkringliggende natur. Naturområder er udpeget i henhold til naturbeskyttelseslovens §3. Udpegningerne er vejledende for alle naturtyper.

Naturområder er opdelt i fire kategorier. Kategori 1; 2 og 3 natur samt øvrige vejledende udpeget naturtyper der ikke hører under de tre kategorier. Punkterne hvortil der er beregnet er navngivet som 1.x for kategori 1-natur; 2.x for kategori 2-natur, 3.x for kategori 3-natur og 4.x for øvrige naturtyper.

Der vurderes på totaldepositioner til kategori 1- og 2-natur. Der vurderes på merdepositionen til kategori 3-natur, dog således, at der både regnes på den kumulative merdeposition fra nudrift til ansøgt drift og fra 8-års drift til ansøgt drift.

Naturpunktets ruhed samt ruhed for oplandet (strækningen mellem husdyrbruget og naturpunktet) samt antal brug der skal indgå i kumulation i relation til krav vedr. kategori 1-natur fremgår af husdyrgodkendelse.dk

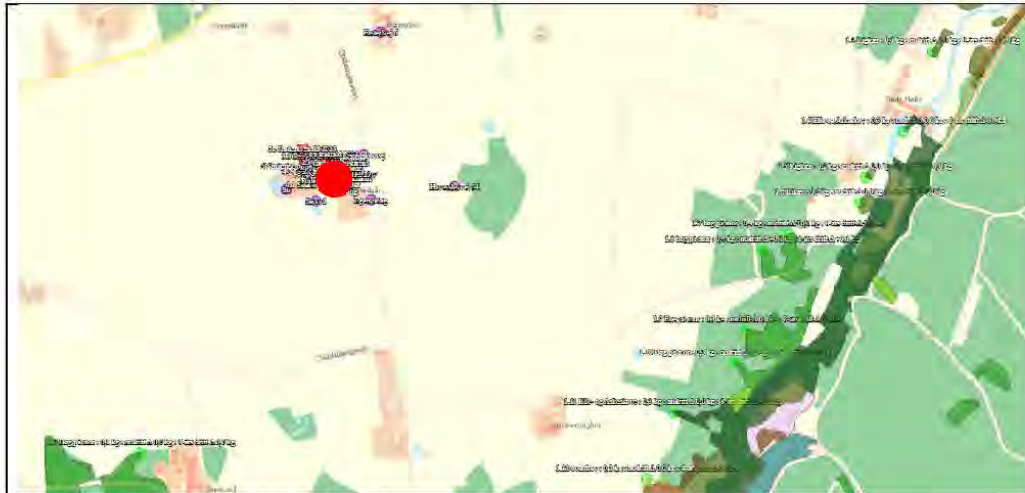
#### **Kategori 1-natur (1.x punkter)**

Kategori 1-natur er ammoniakfølsomme naturtyper herunder habitatnaturtyper samt §3 beskyttede heder og overdrev, beliggende i internationale naturbeskyttelsesområder (Natura 2000 områder).

Skovområdet (Torstedlund skov og Vester Skov mv.) ligger syd og øst om anlægget i en afstand på ca. 1 km. Det område er udpeget som Natura-2000 område 18: Rold Skov, Lindenberg Ådal og Maddum Sø. Området indeholder indtil flere habitatnaturtyper i habitatområder nærmest husdyrbruget.

Der er lavet beregninger til 13 forskellige områder med forskellig ruheder og krav i forhold til kumulation med andre husdyrbrug. De udvalgte naturområder repræsenterer således alle forhold, der gør sig gældende.

Nærmeste kategori 1-natur er bøg på mor knap 1 km sydvest for anlægget.



Husdyrbrugets placering i forhold til kategori 1-natur

#### Kumulation

I de tre nordligste områder skal der kumuleres med to husdyrbrug; Haverslevvej 26 og Albækvej 30. I område 1.4 til 1.11 skal der kun kumuleres med Albækvej 30 og ved punkt 1.13 skal kumuleres med Stubberupvej 48. I naturpunkt 1.12 skal der ikke ske kumulation med andre husdyrbrug.

Jf. husdyrgodkendelsesbekendtgørelsen må totaldepositionen til kategori 1-natur ikke overstige følgende værdier:

- 0,2 kg N/ha/år, hvis der er >1 andet husdyrbrug<sup>3</sup> i nærheden.
- 0,4 kg N/ha/år, hvis der er 1 andet husdyrbrug i nærheden.
- 0,7 kg N/ha/år, hvis der ikke er andre husdyrbrug i nærheden.

Tabellen på næste side er et uddrag af tabellen ovenfor kun omhandlende ammoniakdepositionen for kategori 1-natur.

Ved naturpunkterne i blå klamme skal der kumuleres med to husdyrbrug, hvilket betyder at totaldepositionen ikke må overstige 0,2 kg N/ha/år. Det ses af tabellen at der er en totaldeposition på mellem 0,1 og 0,2 kg N/ha/år. I naturområdet med den højeste totaldeposition er ruheden "Skov", hvilket er den ruhed som afføder den højeste ruhed i naturpunktet.

Ved naturpunkterne i rød klamme skal der kumuleres med et husdyrbrug, hvilket betyder at totaldepositionen ikke må overstige 0,4 kg N/ha/år. Det ses af tabellen at der er en totaldeposition på mellem 0,1 og 0,4 kg N/ha/år. I naturområderne med den højeste totaldeposition er ruheden "Skov", hvilket er den ruhed som afføder den højeste ruhed i naturpunktet.

Ved naturpunktet i grøn klamme skal der ikke kumuleres med andre husdyrbrug, hvilket betyder at totaldepositionen ikke må overstige 0,7 kg N/ha/år. Det ses af tabellen at der er en totaldeposition på 0,2 kg N/ha/år.

<sup>3</sup> Antallet af husdyrbrug i nærheden defineres i husdyrgodkendelsesbekendtgørelsens § 26 stk. 2.

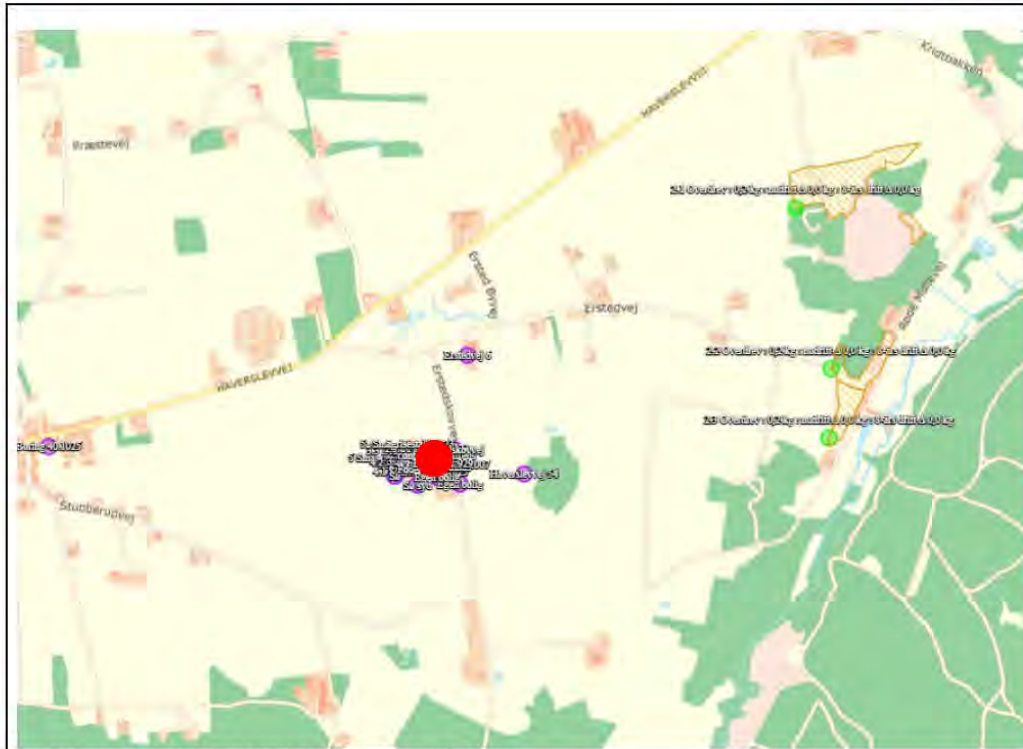


1.13 Bøg på mor	Kategori 1	Ånsøger	1	S	0,0	0,0	0,2
1.12 overdrev	Kategori 1	Ånsøger	0	Bm	0,0	0,0	0,2
1.11 Elle- og Askeskov	Kategori 1	Ånsøger	1	S	0,1	0,1	0,3
1.10 Bøg på mor	Kategori 1	Ånsøger	1	S	0,1	0,1	0,3
1.9 Bøg på mor	Kategori 1	Ånsøger	1	S	0,1	0,1	0,3
1.8 bøg på mor	Kategori 1	Ånsøger	1	S	0,1	0,1	0,4
1.7 bøg på mor	Kategori 1	Ånsøger	1	S	0,1	0,1	0,4
1.6 Rikær	Kategori 1	Ånsøger	1	Bm	0,1	0,0	0,2
1.5 Rikær	Kategori 1	Ånsøger	1	Bm	0,1	0,0	0,2
1.4 Elle og Askeskov	Kategori 1	Ånsøger	1	S	0,1	0,1	0,3
1.3 Rikær	Kategori 1	Ånsøger	2	Bm	0,0	0,0	0,2
1.2 Kalkoverdrev	Kategori 1	Ånsøger	2	Bm	0,0	0,0	0,1
1.1 Stilleøge krat	Kategori 1	Ånsøger	2	S	0,0	0,0	0,2

**Kategori 2-natur (2.x punkter)**

Kategori 2-natur er nærmere bestemte ammoniakfølsomme naturtyper, der ligger udenfor internationale naturbeskyttelsesområder. Det er højmoser, lobeliesøer, heder over 10 ha og overdrev over 2,5 ha, som er omfattet af naturbeskyttelseslovens § 3.

Nærmeste kategori 2-natur (naturpunkt 2.3) er et overdrev. Det ligger ca. 1,4 km øst for husdyrbruget.



Husdyrbrugets placering i forhold til kategori 2-natur

Ifølge Husdyrgodkendelsesbekendtgørelsen er den maksimale grænse for totaldepositionen til kategori 2-natur på 1,0 kg N/ha/år.

Den beregnede totaldeposition til kategori 2-natur er på 0,2 kg N/ha/år.

**Kategori 3-natur (3.x punkter)**

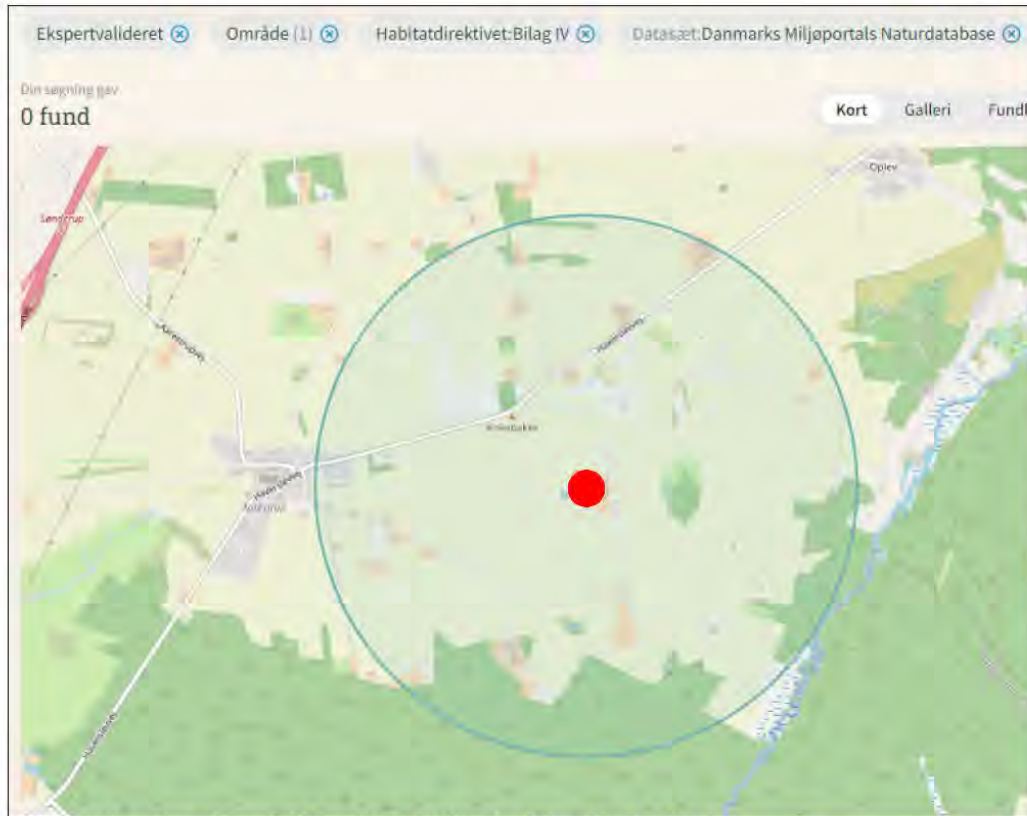
Kategori 3-natur er ammoniakfølsom skov og ammoniakfølsomme heder, moser eller overdrev omfattet af naturbeskyttelseslovens §3, der ikke er omfattet af kategori 1-natur eller kategori 2-natur.

Der er registreret en mose, som er kategori 3-natur ca. 300 m øst for anlægget, hvortil der er beregnet merdeposition af ammoniak. Derudover er der regnet til et overdrev ca. 700 m nord for anlægget. Der er ikke andre udpegninger af kategori 3-natur indenfor 0,5 km af anlægget.

Der er beregnet en merdeposition til mosen (punkt 3.1) på 0,9 kg N/ha/år og en totaldeposition på 3,5 kg N/ha/år. Til overdrevet (punkt 3.2) er der beregnet en merdeposition på 0,1 kg N/ha/år. Da merdepositionen i punkterne ikke overstiger 1 kg N/ha/år skal der ikke foretages en konkret yderligere vurderinger af depositionen.







Resultat af søgning på fund af bilag IV-arter (kort fra <https://arter.dk/.dk>).

Følges linket "[Bilag IV søgning](#)" ses den konkrete søgning. Der er ingen fund af Bilag IV arter indenfor 1 km radius af anlægget

De ændringer der sker ved opførelse af nye anlægsdele, vil foregå på arealer der i forvejen er påvirket. Området hvor der skal bebygges anses derfor ikke som mulige potentielle til leve, yngle eller rasteområder for Bilag IV arter. Der inddrages ikke uberørte arealer med krat o.lign. til bygninger.

Den svagt forøgede ammoniakemission fra anlægget vurderes ikke at påvirke levesteder eller vegetation omkring anlægget. Tilstanden omkring anlægget er således uændret ved projektet og påvirker ikke potentielle leve, yngle eller rasteområder.

#### Vurdering vedr. biologisk mangfoldighed med vægt på natur og bilag IV-arter

Natura-2000 afgrænsningen ligger ca. 800 meter syd og 1 km øst for anlægget. Der er beregnet deposition af ammoniak til naturområdet placeret tæt på Natura-2000 afgrænsningen. Depositionen af ammoniak i de punkter overholder de fastsatte kriterier for maksimal totaldeposition. Totaldepositionen er fastsat ud fra et forsigtighedsprincip, så ammoniakbidraget ikke fører til en negativ tilstandsændring af naturområderne indenfor Natura-2000 udpegningen. Da naturpunkterne er placeret langs afgrænsningen hen mod husdyrbruget, vil ammoniakbidraget falde med afstanden fra anlægget. Det kan derfor konkluderes, at områder længere inde i Natura-2000 området vil have et ubetydeligt til ingen bidrag af ammoniak fra anlægget.



Grænseværdier for totaldeposition af ammoniak overholdes ligeledes til kategori 2-natur. Grænseværdien på 1 kg N/ha/år er fastsat efter et forsigtighedsprincip i forhold til at sikre, at der ikke sker negative tilstandsændringer. Da totaldepositionen ikke overstiger 0,2 kg N/ha/år vurderes projektet ikke at påvirke tilstanden af kategori 2-natur i området.

Merdepositionen på kategori 3-natur er under 1 kg N/ha/år, hvilket ligeledes ikke vurderes at give en tilstandsændring i de naturområder.

Ammoniakbidrag på de øvrige nærtliggende registrerede §3-naturtyper vurderes heller ikke at være væsentlig, da der ikke er merbelastninger over 1 kg N/ha/år. Derudover vil ammoniakbidraget til søerne falde. Det vurderes dog ikke at give en bedre tilstand af søerne, da deres primære funktion er at aftage overfladevand fra anlægget og deres placering langs markskel vil betyde, at de får et væsentligt bidrag fra de områder.

I henhold til naturdata.dk er der ikke registreret arter omfattet af habitats direktivets Bilag IV indenfor en afstand af 1 km fra husdyrbruget. Projektet påvirker ikke tilstanden i søerne omkring anlægget negativt, og ejer af husdyrbruget er ikke bekendt med at de eksisterende bygninger eller beplantninger omkring anlægget skulle huse Bilag IV-arter, hvorfor det vurderes at projektet har en neutral effekt på kendte levesteder samt yngle- og rasteområder for Bilag IV-arter.

Potentiel forekomst i området af Bilag IV-arter vurderes knyttet til områdets beskyttede naturarealer, småskove, vandløb og ikke dyrkede arealer i øvrigt. Da der ikke fjernes potentielle levesteder for Bilag IV-arter i forbindelse med det ansøgte projekt og projektet ikke vurderes at medføre tilstandsændringer for omkringliggende naturområder, vurderes det ansøgte projekt at have en neutral effekt på potentielle levesteder samt yngle- og rasteområder for Bilag IV-arter. Opdyrket arealer vurderes ikke at være områder der anvendes af Bilag IV-arter til leve, raste eller yngleområder.

## 2.6. Husdyrbrugets lugtemission (B6, E1b, E1c)

Den primære kilde til lugt fra dyreholdet er staldluftventilation. Der foreligger kun systematiske og anvendelige målinger/oplysninger om lugt fra staldanlæg. Lugt i forhold til omkringboende vurderes derfor udelukkende ud fra staldanlæg til dyrehold. Lugtgener fra opbevaringsanlæg samt lugtgener som kan forekomme i forbindelse med udbringning indgår ikke i lugtberegningerne og håndteres derfor primært via generelle regler i husdyrgødningsbekendtgørelsen.

Lugtemissionen fra staldanlægget beregnes ud fra kvadratmeter produktionsareal, gulvtype og dyretype. Den vægtede gennemsnitsafstand for lugt er beregnet fra anlæggets lugtcentrum i forhold til den fysiske indtegnning af staldanlægget i husdyrgodkendelse.dk og lugtemissionen pr. staldafsnit.

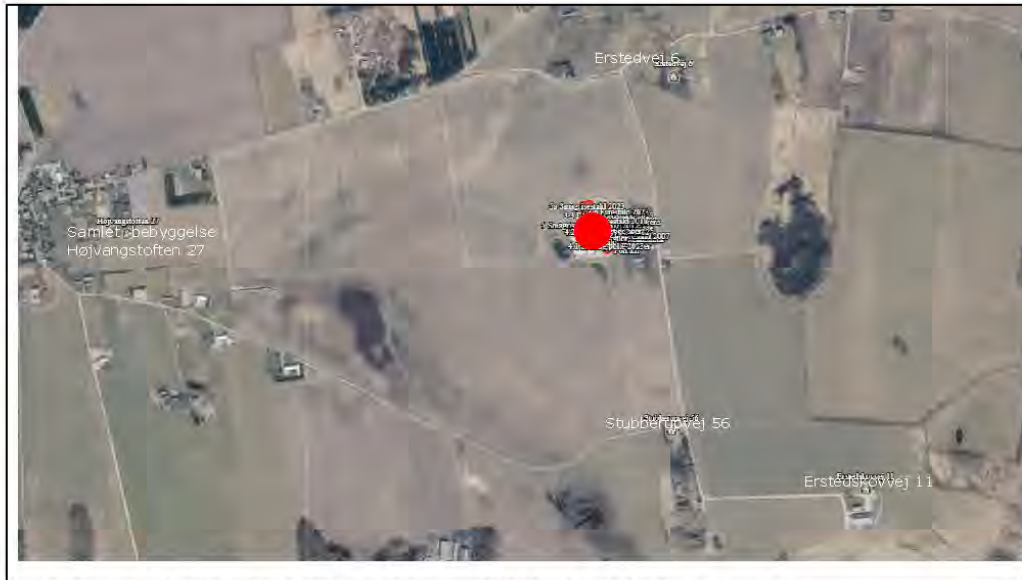
Lugtgenafstanden i husdyrgodkendelse.dk beregnes efter to modeller. FMK-modellen, som har været anvendt siden slut 1990'erne og en standardiseret OML-model, i husdyrgodkendelse.dk kaldet "NY". Resultat af lugtberegningen vises ved den model, som beregner den største genafstand.

Der skal foretages lugtberegning til byzone, samlet bebyggelse og enkelt bolig. De tre kategorier er defineret i husdyrgødningsbekendtgørelsen:

	<b>Byzone</b> Eksisterende og ifølge kommuneplanens rammedel fremtidig byzone eller sommerhusområde
	<b>Samlet bebyggelse</b> Område i landzone, der i lokalplan er udlagt til boligformål, blandet bolig- og erhvervsformål eller til offentlige formål med henblik på beboelse, institutioner, rekreative formål og lign. eller Beboelsesbygninger i samlet bebyggelse i landzone
	<b>Enkelt bolig</b> Beboelsesbygninger på ejendomme uden landbrugspligt, der ikke ejes af den ansvarlige for driften af husdyrbruget



Beliggenheden af nabobeboelser, samlet bebyggelse og byzone i forhold til husdyrbruget fremgår af kortet nedenfor.



**Husdyrbrugets placering i forhold til nærmeste nabobeboelser uden landbrugspligt.**

Nærmeste nabobeboelse Erstedvej 6, er noteret med landbrugspligt. Nærmeste nabobeboelse uden landbrugspligt er Stubberupvej 56, som er lokaliseret 557,7 meter syd for husdyrbruget (målt fra centrum af husdyrbruget).

Nærmeste beboelse i samlet bebyggelse, Højvangstoft 27, er lokaliseret 1,2 km vest for husdyrbruget (målt fra centrum af husdyrbruget).

Den nærmeste byzone er til Rebild og lokaliseret 4,5 km øst for husdyrbruget (målt fra centrum af husdyrbruget).

#### **Kumulation**

Hvis der er andre husdyrbrug, med en ammoniakemission på mere end 750 kg NH<sub>3</sub>-N pr. år, nærmere end 300 m fra samme punkt i byzone, sommerhusområde, lokalplanlagt boligområde i landzone, samlet bebyggelse m.v., eller nærmere end 100 m fra enkeltbolig skal geneafstanden forøges med hhv. 10 pct., hvis der er et andet husdyrbrug og 20 pct., hvis der er to eller flere husdyrbrug.

Der er ingen relevante ejendomme med husdyrproduktion indenfor 300 meter af samlet bebyggelse eller byzone eller indenfor 100 meter fra de nabobeboelser, hvortil der er regnet lugtgeneafstand.

#### **Resultat af lugtberegning**

Skemaet nedenfor viser beregninger af geneafstande foretaget i Husdyrgodkendelse.dk.



**Samlet resultat af lugtberegning** ? i

Bebyggelse	Kumulation	Model	Ukorrigeret geneafstand (m)	Korrigeret geneafstand (m)	Vægtet gennemsnitsafstand (m)	Genekriterie overholdt
Erstedskovvej 11	0	NY	312,3	249,8	358,5	Ja
Stubberupvej 56	0	NY	312,3	249,8	557,7	Ja
Højvangstøften 27	0	NY	683,7	683,7	1211,2	Ja
Lokalplan 343 til bebyggelse	0	NY	683,7	683,7	1687,1	Ja
Lokalplan Regan Vest	0	NY	683,7	683,7	1565	Ja
Rebild By, Skørping	0	NY	903,2	903,2	4518,6	Ja

Forklaring til samlet resultat af lugtberegning  
\* Geneafstanden fra NY modellen er 0, selvom der er en faktisk lugt fra staldgruppen. Dette skyldes at lugten er for lav til at lugtspredningen kan beregnes.

**Konsekvenszone: 1129 m**

**Resultat af beregning af krav til lugtgeneafstand foretaget i Husdyrgodkendelse.dk sammenholdt med vægtet gennemsnitsafstand.**

Der er foretaget lugtberegning til de to nærmeste nabobeboelser. Lugtgeneafstanden fra anlægget til nabobeboelser er 312,3 m. Der er således over 240 meter længere til Stubberupvej 56 end der kræves som minimumafstand.

Lugtgeneafstanden til samlet bebyggelse er 683,7 meter. Den fysiske afstand er ca. 1,2 km.

Lugtgeneafstanden til byzone er 903,2 meter. Den fysiske afstand er over 4,5 km.

#### **Lugtreducerende teknologi**

Der er ikke anvendt miljøteknologier til at reducere lugt fra anlægget.

#### **Vurdering af lugtgener for omboende**

Beregninger af lugtgeneafstande i Husdyrgodkendelse.dk viser, at det ansøgte overholder kravene til lugtgeneafstand med stor margin til både nabobeboelser, samlet bebyggelse og byzone.

Det vurderes derfor, at der ikke er risiko for væsentlige lugtgener ud over hvad der kan forventes ved nabobeboelser, byzone eller samlet bebyggelse.

## **2.7. Øvrige emissioner og potentielle genepåvirkninger (B7, E1b, E1c)**

På situationsplan med tilhørende tabel nedenfor ses anlægsplysninger samt hvor støjklender er placeret.



Nr.	Støjkilder	Noter	Nr.	Indretninger	Noter
A	Indlevering af dyr		1	Olietanke	5.000 l
B	Udlevering af dyr		2	Spildolie	Ingen
C	Omrøring af gylletank		3	Fortank	?
D	Overjordiske gyllepumper	Ingen	4	Kemirum, sprøjtemidler	Ingen
E	Indblæsning af foder		5	Rengøringsmidler	I staldanlægget
F	Korn-tørringsblæser		6	Septiktank	?
G	Luftkompressor	Kun begrænset brug	7	Affaldscontainer	?
H	Højtryksrensere	I staldanlæg	8	Projektører (belysning)	?
I	Gavlventilator		9	DAKA	
J	Hjemmeblanding af foder jf. afsnit 3.7.3	I foderlade	10	Vaskeplads	Ingen
K	Kornrensere ved gastætte silo	Ingen	11	Fyrrum	Halmfyr
L	Blæser ved amerikansilo og planlager med tørring	Ingen			
M	Vask af vogne	Ingen			

Situationsplan med tabel for støjkilder og anlægsoplysninger

#### Nabobeboelser

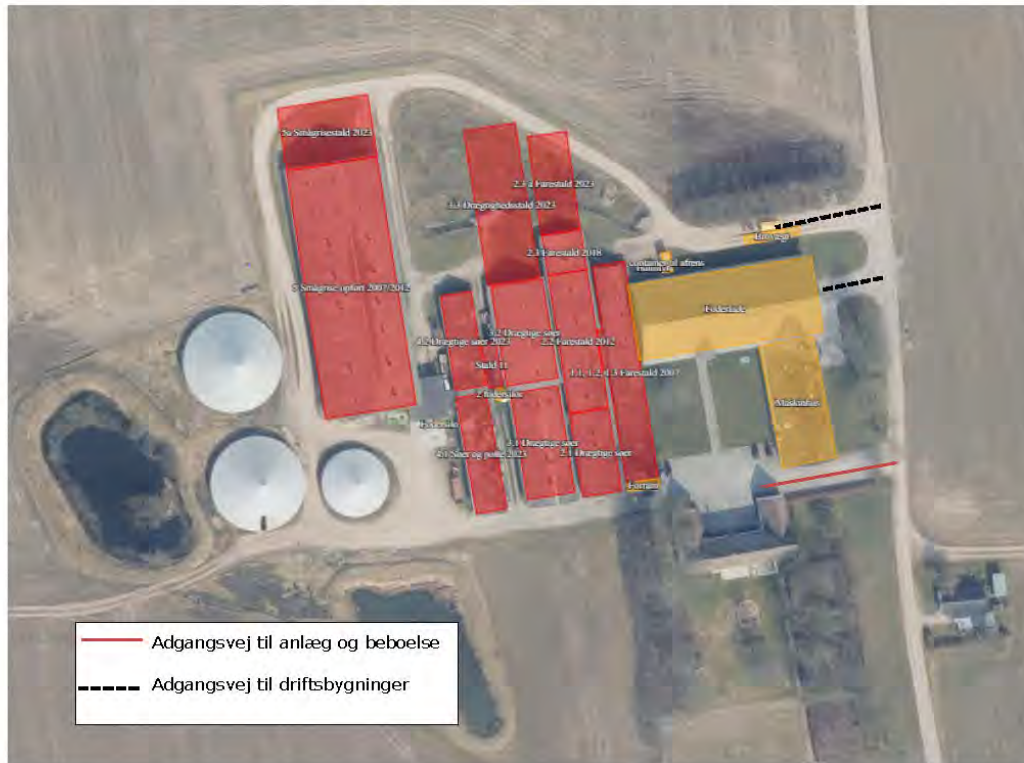
Erstedvej 6 er den eneste nabobeboelse indenfor 350 til 400 meter af anlægget. De to nabobeboelser syd for anlægget er beliggende i længere afstand. Med den store afstand er risikoen for væsentlige gener fra husdyrbruget som følge af transporter, støj, støv, fluer, skadedyr og lys minimal.



### 2.7.1. Transporter

#### Adgangsvej og intern transportvej

Der er tre adgangsveje til ejendommen fra Erstedskovvej. Tunge transporten benytter primært de to nordligste adgangsveje. Boligen overfor husdyrbruget er beliggende indenfor samme ejendom og dermed ikke en nabobeboelse.



#### Adgangsvej og interne transportveje

Adgangsvejen til husdyrbruget er bred, så det er let at svinge ind til anlægget. Ved udkørsel på Erstedskovvej er der ikke beplantninger, bygninger eller kurvede vejforløb forringer oversigtsforhold (se evt. de to billeder fra Erstedskovvej under afsnit 2.4.1).

Oversigt over antallet af transporten til og fra husdyrbruget fremgår af nedenstående tabel. Transporter er defineret som biler større end 3500 kg og en transport er defineret som en til- og frakørsel (tur-retur).

Type	Antal transporten		Kapacitet	Hypighed		Tidsrum Transport
	Før	Efter		Før	Efter	
Levering af dyr eks. smågrise/slagtegrise			360 pr. transport	Jævnt fordelt hen over året		6.00-18.00
Afhentning af dyr til slagteri	26	26	-	Jævnt fordelt hen over året		6.00 – 18.00
Afhentning af dyr til anden ejendom	52	65				6.00 – 18.00
Afhentning af døde dyr til destruktion	52	52		Jævnt fordelt hen over året		6.00 – 18.00



Hjemtagning af korn i høst	160	160	20 tons	Juli-september	11.00-23.00
Levering af færdig-foder	20	25	32 tons	Jævnt fordelt hen over året	6.00 – 18.00
Levering af foder-korn			32 tons		6.00 – 18.00
Levering af miner-aler, Soya, fedt mv.		?	32 tons		6.00 – 18.00
Udkørsel af gylle (traktor og gyllevogn, kapacitet 20 tons)	550*	640*	20 tons	Primært i foråret	07.00-23.00
Afhentning af gylle til biogas		360	35 m <sup>3</sup>	Pt leveres ikke til biogas	6.00 – 18.00
Levering af fyrings- og dieselolie	6	6		Ved behov	6.00 – 18.00
Levering af halm	100	100		Juli-september	11.00-23.00
Afhentning af dag-renovation		26		Jævnt fordelt hen over året	6.00-18.00
Afhentning af emballage/papir/pap		12		Månedligt/ Ved behov	6.00-18.00
Afhentning af jern til skrot		1-3		Ved behov	6.00-18.00
Afhentning af spildolie		0		Ved behov	6.00-18.00
<b>Vedr Markbrug</b>					
Levering af såsæd til markbrug		4		To gange om året	6.00-18.00
Levering af sprøjtemidler til markbrug		0		Forår/efterår	6.00-18.00
Levering af gødning markbrug		4		To gange om året (forår)	6.00-18.00
Afhentning af afgrøder på lager		0			6.00-18.00

#### Transporter til og fra ejendommen.

\* Antallet af transporter med husdyrgødning er beregnet ud fra at transporterne sker med traktor og gyllevogn med en kapacitet på 20 tons. Hvis en del af gyllen i stedet flyttes med lastbil, vil antallet af transporter falde væsentligt, da lastbiler har en større kapacitet. Derudover er der ikke foretaget et skøn over hvor stor en andel af husdyrgødningen som udbringes på arealer tæt på anlægget. En del af de markarealer, som hører til ejendommen og husdyrbruget er lokaliseret i tilknytning til husdyrbruget og transporter som finder sted direkte fra ejendommen til markarealer vil reducere antallet af transporter på offentlig vej.

Antal transporter vil øges lidt som følge af en øget produktion i forhold til den nuværende produktion. Projektet svarer til det ansøgte tillæg fra 2018 og antal transporter svarer derfor til det allerede godkendte antal i den gældende miljøgodkendelse på ejendommen.

Der afleveres ikke husdyrgødning til biogasanlæg ved den nuværende produktion. Såfremt der i fremtiden laves aftale om aflevering af husdyrgødning til biogas vil det betyde ca. 1 transport pr dag.

#### Vurdering af transporter

Det er primært transporter ved afhentning af grise, udkørsel af husdyrgødning samt levering af foder som øges lidt grundet øget produktion.

Transporter vedr. markdrift, affald mv. er uændret, da produktionsudvidelsen ikke påvirker det transporter.

Skulle der påbegyndes levering af husdyrgødning til biogasanlæg, vil det betyde øget antal transporter med lastbil. Denne transport vil ske indenfor normal arbejdstid i intervaller således der eksempelvis afhentes 5 til 7 gange på en dag.

Transport til og fra anlægget sker nord ad Erstedskovvej. Der er ingen beboelser ved interne køreveje eller adgangsveje til anlægget som påvirkes af transport på de køreveje. Fra anlægget





ud til Haverslevvej vil der ligeledes ikke skulle passeres beboelser. Det vurderes derfor, at projektet ikke vil give gener i forbindelse med transporter.

### 2.7.2. Rystelser

Driften i anlægget bidrager ikke til rystelser.

Transport til og fra anlægget ad grusvej med traktor og lastbiler forventes ikke at give anledning til rystelser 50 meter fra transportvejen, dels da gummihjul absorberer stød og dels da vejbelægningen ikke bidrager til rystelser som eks. en brøstensbelægning.

#### Vurdering af gener fra rystelser

Der er ingen beboelser placeret i en afstand fra interne køreveje, som vil få gener ved rystelser.

### 2.7.3. Støj

Det vejledende grundlag for vurdering af støj fra husdyrbrug, er faste støjgrænser i Miljøstyrelsens vejledning nr. 5/1984 om 'Ekstern støj fra virksomheder'<sup>4</sup>.

De faste støjgrænser er inddelt i perioder over døgnet og ugen, i dagtimerne kan støjbidraget midles over 8 timer, i aftentimerne er midlingstiden 1 time og i natperioden er midlingstiden 0,5 time. Middelværdien betegnes som det ækvivalente støjniveau i dB(A).

Støjbidragets maksimale spidsværdi er støj som fremkommer kortvarigt, f.eks. ved til og fra-kørsel på et husdyrbrug.

Dag	Kl.	Midlingstiden	dB(A)
Mandag-Fredag	07-18	8 timer	55
Lørdag	07-14	7 timer	55
Lørdag	14-18	4 timer	45
Søn- og helligdage	07-18	8 timer	45
Alle dage	18-22	1 time	45
Alle dage	22-07	0,5 time	40
Spidsværdi	22-07	-	55

Et landbrug skal overholde grænseværdierne hos nabobeboelser og ikke kun på husdyrbruget.

Normalt vil de fleste støjende aktiviteter på et husdyrbrug med grise foregå inden for normal arbejdstid kl. 7-16. På en slagtegriseejendom vil indlevering af smågrise oftest ske i tidsrummet kl. 7-18, mens udlevering af slagtegrise potentielt vil foregå i tidsrummet kl. 6-15.

Gængse udendørs støjkluder på en svineejendom er støj fra ind- og udlevering af dyr, omrøring af gylletanke og pumpning af gylle ved pumper placeret over jordoverfladen samt indblæsning af foder i siloer. Derudover er transporter til og fra husdyrbruget samt intern kørsel på husdyrbruget en støjklude.

Støjkluder som kan forekomme på griseejendomme, er blæsere til tørring af korn, som ikke er lydsvage og/eller placeret indendørs, luftkompressor i maskinhus, samt vask med højtryksrensere udendørs. Ventilation kan forekomme ved en gavlventilator, hvilket er en udendørs støjklude grundet placeringen. Ventilation på tagflade er ikke en støjklude, da ventilationsmotorerne er placeret inde i bygningen under tagfladen.

<sup>4</sup> [Ekstern støj fra virksomheder. VEJ nr. 14018 af 1. november 1984](#)



Anlæg til hjemmeblanding af foder er normalt ikke støjkilde, da det er lydsvagt og oftest placeret indendørs. På ganske få ejendomme kan ældre hjemmeblandeanlæg dog være en støjkilde, hvis de er placeret i uisoleret bygning.

Støjkildernes placering på ejendommen fremgår af situationsplanen under afsnit 3.7.

Støjkilder	Drifttid	Tiltag mod støjkilder
Indlevering af dyr	Dagtimer, kortvarig	
Udlevering af dyr	Kan finde sted om natten, kortvarig op til 30 min	
Omrøring af gylletank	I forbindelse med udbringning af husdyrgødning primært i forårs måneder og få dage i efteråret. – primært dagtimer men kan forekomme i aften timer.	
Overjordiske gyllepumper	Dagtimer	
Indblæsning af foder	Dagtimer	Sker inde mellem bygninger
Intern kørsel	Dagtimer og aften timer ved sæsonarbejde	
Transport- til og fra ejendommen	Primært transport med afgrøde og eller halm i høst, samt udbringning af husdyrgødning i foråret	
Kornøringsblæser	Døgndrift	Placeret i hus
Luftkompressor	Dagtimer	Placeret i hus
Højtryksrensere	Dagtimer	Placeret i hus
Hjemmeblandingsanlæg af ældre dato eller placering i uisoleret bygning	Dagtimer	Placeret i hus

#### Støjkilder, drift tid og tiltag mod støjkilder

Der er på ejendommen ikke udtalte støjkilder med høj styrke eller intensiv driftstid.

Plantøringsanlægget på ejendommen er i drift. I planlageret opbevares afgrøder, som skal tørres i ca. to måneder efter høst. Det er typisk i perioden ultimo august til ultimo oktober, hvor tørringen kan ske over hele døgnet. Herefter vil der kun belufte i afgrøden periodevis i dagtimerne. Blæseren er placeret i foderladen, hvilket betyder at huset vil virke som støjskræm i forhold til nabobeboelser.

Omrøring af flydende husdyrgødning er en sæsonbetonet støjkilde, da omrøring normalt kun finder sted forud for udbringning af husdyrgødning i forår og efterår. Støjkilder som er inde i bygninger, er generelt lydsvage så som formaling af korn, foderblanding og vask af stalde. Støjende aktiviteter på et husdyrbrug vil meget sjældent foregå samtidigt.

Udover støjkilder fra anlægget kan der forekomme støj som følge af transporter til- og fra husdyrbruget og intern transport på husdyrbruget.

I forbindelse med projektet vil der ikke tilkomme andre typer af støjkilder end dem som allerede forekommer på ejendommen ved nuværende drift.

#### Vurdering af potentielle støjgener

Der forekommer aldrig støj fra alle støjkilder samtidig. Flere af støjkilderne er kortvarige eller sæsonbetonede. Aktiviteter i bygninger vurderes at være så lydsvage, at de ikke vil bidrage til støjgener.

Det vurderes at kombinationen mellem afstanden til nabobeboelser og karakteren af ejendommens støjkilder betyder, at der ikke er støjgener ved nabobeboelserne.

#### 2.7.4. Støv

Støv kan hovedsageligt opstå ved håndtering af korn, foder og halm samt fra transporter til og fra husdyrbruget og ved intern kørsel på ejendommen. Derudover kan der afgives støv med ventilationen.



Ved levering af foder i siloerne blæses foderet i lukket system direkte ind i fodersiloerne. Korn til foder snegles i lukket system direkte ind i siloerne. Foder blandes på ejendommen i lukket foderlade og ledes ud i staldene gennem lukkede rørsystemer.

Der kan forekomme støv i staldene fra foder, gødning, afstødning af hud og hår fra dyrene og strøelse.

Støvet i staldene reduceres ved regelmæssig overbrusning i staldanlægget som binder støvet. En mindre del vil blive ventileret ud. Efter hvert hold grise vil anlægget inklusive ventilationen blive rengjort ved vask. Der vil således ikke ske en ophobning af støv i staldanlægget eller i ventilationsafkast.

Adgangsvejen til ejendommen samt de interne transportveje er grusveje. Transporter på jord- eller grusveje kan give anledning til lokale støvgener i tørre perioder. Strækningen på de interne køreveje er korte og derfor vil støvudvikling ved transport være yderst begrænset.

#### Vurdering af støvgener

Det vurderes at kombinationen mellem afstanden til nabobeboelser og karakteren af ejendommens støjkilder betyder, at der ikke er støvgener ved nabobeboelserne.

#### 2.7.5. Lys

Udendørsbelysningen består alene af orienteringslys ved indgange til bygninger. Nødvendige projektører er monteret på maskiner og er kun tændt ved behov.

#### Vurdering af lyspåvirkninger

Der er intet lys ved bygninger som vurderes at kunne være til gene for omkringboende eller trafikanter.

#### 2.7.6. Skadedyr

Gener fra fluer og andre skadedyr håndteres hovedsagelig gennem forebyggelse, hvor regelmæssig rengøring af stalde og opbevaringsanlæg til foder er med til at begrænse forekomst af skadedyr.

Der er således fokus på håndtering af foder. Foder og korn opbevares i tætte siloer og foderladen rengøres jævnligt.

#### **Rotter**

Der er indgået sikringsaftale med skadedyrsbekæmpelsesfirma.

#### **Fluer**

Stuefluer bekæmpes med rovfluer som tilsættes gyllekanaler.

Den viden der er om fluer tyder ikke på, at fluer udvikles i gyllebeholdere uden teltoverdækning da flydelaget er for tørt. I gyllebeholderne med teltoverdækning vil fluer ikke kunne overleve pga. de høje temperaturer under dugen.

#### Vurdering af skadedyr

Opbevaring af foder sker i fodersiloer og i lukket foderlade, og evt. spild fjernes løbende. Derudover holdes arealer omkring anlægget ryddelige, så der ikke opstår øget risiko for tilhold af skadedyr (rotter og mus m.v.).

Regelmæssig vask af stalde efter hver hold grise er medvirkende til at reducere områder i staldene hvor fluer vil kunne opformeres. I anlæg hvor der anvendes rovfluer bekæmpes fluerne kontinuerligt, hvilket betyder, at der normalt ikke er væsentlig forekomst af fluer.

Det vurderes, at husdyrbruget forebygger og bekæmper fluer og rotter på en måde, så disse skadedyr ikke forventes at medføre skade eller uhygiejniske forhold for omkringboende eller udgøre en risiko for menneskers sundhed.



### 2.7.7. Egenkontrol for øvrige emissioner og genepåvirkninger

Love og bekendtgørelser som regulerer aktiviteter på landbrugsejendomme, foreskriver en lang række krav i forhold til egenkontrol. Der er der bl.a. krav om førelse af logbog over flydelag på gyllebeholdere, beholderkontrol, udarbejdelse af gødningsregnskab og sprøjtejournal, løbende opdatering af CHR m.v. Kravene som er fastsat ved lov, er ikke omtalt i dette afsnit.

Besætningen er godkendt efter DANISH-produktstandarden som er danske svineproducenters kvalitetsprogram, hvilket skal efterleves. Standarden sikrer, at besætningen lever op til dansk- og EU-lovgivning vedr. dyrevelfærd, miljø og fødevarer sikkerhed. Besætningen bliver som minimum auditeret hvert tredje år.

I henhold til DANISH-produktstandarden skal ansøger bl.a. følge nedenstående branchekrav vedr. egenkontrol i svinebesætningen, som bl.a. har betydning for dyrevelfærd, miljø og menneskers og dyrs sundhed:

- Identifikation og sporbarhed af grise.
- Der skal være dokumentation for foderets sammensætning. Færdigoder og/eller tilskudsmidler skal være indkøbt fra godkendt foderstofvirksomhed.
- Besætningen skal overholde krav til høj smittebeskyttelse.
- Besætningen skal føre et egenkontrolprogram for dyrevelfærd i besætningen.
- Mærkefarver, der anvendes i besætningen, skal være fødevarer godkendte.

Der er på ejendommen indgået aftale om årlig service på ventilationsanlægget og foderanlæg, således driften heraf fungerer optimalt.

Egenkontrol vedr. gyllekøling:

1. Der skal indgås en skriftlig aftale med en godkendt montør med VPO-certifikat eller tilsvarende certificering om kontrol og service af gyllekølingsanlægget mindst én gang årligt. Den årlige kontrol skal som minimum bestå af følgende: - afprøvning og funktions sikring af trykovervågningssystemet, alarmer samt sikkerhedsanordningen, kontrol af kølekredsens ydelse, aflæsning og registrering af driftstimer.
2. Enhver form for driftsstop skal noteres i logbog med angivelse af årsag og varighed. Tilsynsmyndigheden skal underrettes ved driftsstop, der har en varighed på mere end en uge.
3. Registreringen fra logbogen, den skriftlige kontrolaftale, de årlige kontrolrapporter samt øvrige servicereporter, skal opbevares på husdyrbruget i mindst fem år og forevises på tilsynsmyndighedens forlangende.

Egenkontrol ved teltoverdækning er omfattet logbog over skader på dugen og perioder for udbringning af husdyrgødning, hvor dugen er åben.

Med en godkendelse efter §16a stk. 2 omfattes husdyrbruget desuden af en række lovbestemte særregler for IE-husdyrbrug; herunder krav om miljøledelsessystem, krav om uddannelsesplan for personale, plan for regelmæssig kontrol, reparation, vedligehold og beredskab, fodringskrav, krav til energieffektiv belysning i overensstemmelse med bygningsreglementet og krav til støvemission fra anlægget jf. afsnit 4.2. Disse krav bliver ligesom de ovenfor beskrevne punkter en del af husdyrbrugets egenkontrol.

#### Vurdering af egenkontrol

Det vurderes, at generelle krav til egenkontrollen, krav i produktstandarden DANISH og løbende service af produktionsapparatet samt særregler for IE-brug, samlet vil medvirke til at driften sker på en miljømæssig forsvarlig måde, så omgivelserne påvirkes mindst muligt.



## 2.8. Reststoffer, affald og naturressourcer (B8, E1b, E1c)

### 2.8.1. Døde dyr

Døde dyr opbevares inde i en beplantning ved den nordlige indkørsel til bedriften. Døde dyr overdækkes og afhentes efter behov af DAKA.

#### Vurdering vedr. opbevaring og håndtering af affald.

Det vurderes, at døde dyr opbevares korrekt i henhold til bekendtgørelse om opbevaring af døde produktionsdyr (BEK nr. 558 af 01/06/2011).

Korrekt opbevaring sikre, at der ikke er risiko for, at der opstår uhygiejniske forhold eller risiko for forurening.

### 2.8.2. Affald

På IE-brug, skal affaldshåndteringen leve op til affaldshierarkiet, jf. §6b i lov om miljøbeskyttelse, hvilket betyder, at affald skal behandles efter følgende hierarki:

- 1) Affaldsforebyggelse.
- 2) Forberedelse med henblik på genbrug.
- 3) Genanvendelse.
- 4) Anden nyttiggørelse.
- 5) Bortskaffelse.

I forbindelse med produktionen på ejendommen produceres der husdyrgødning som genanvendes som gødning på markerne. Foderspild søges minimeret mest muligt, da det er en unødigt omkostning i produktionen. Foderspild reduceres ved at kontrollere samlinger og andre steder, hvor der kan opstå utætheder. Derudover reduceres foderspild også ved at tømme fodersiloerne jævnlige inden de igen fyldes, således foderet ikke bliver hængemt i siloerne.

De affaldsmængder som skal håndteres, opbevares og bortskaffes, er primært emballage fra de hjælpestoffer som anvendes i produktionen. Derfor er det svært at nedbringe affaldsmængden, da husdyrbruget har ringe indflydelse på emballeringen. Mængden af affald er dog begrænset i forhold til produktionens størrelse, da foder, som er den råvarer der indkøbes absolut størst mængde, leveres uden emballage.

Affaldet består primært af plastdunke fra sæber og desinfektionsmidler, klinisk risikoaffald (kanyler og medicinrester) og farligt affald (spraydåser til mærkning af dyr), papir, pap og plast fra emballering samt jern og metal.

Ved genanvendelse af papir og pap kræves det at materialerne er rene. Hovedparten af emballagen har været i kontakt med indholdet, eller der blevet snavset i forbindelse med brugen heraf. Der er således svært at genanvende hovedparten af de emballager som indkøbes til staldanlægget.

Affaldstype	Håndtering	Bortskaffelse
Brændbart affald	Opbevares i særskilt container	Afhentes af godkendt affalds-transportør
Genanvendeligt affald	Opbevares i sorterede fraktioner	Afhentes af godkendt affalds-transportør
Spraydåser	Opbevares i forrum i egnet beholder	Afleveres på genbrugsstation som farligt affald.
Klinisk risikoaffald - medicinrester - brugte kanyler	Lægemedelsrester opbevares aflåst egnet beholder. Brugte kanyler opbevares i kanyleboks/plastdunk.	Afleveres på genbrugsstation som klinisk risikoaffald.
Sprøjtemiddelrester og emballage	Ingen	-
Byggeaffald	-	Genbrugsstation/medtages af entreprenør



<b>Lysstofrør</b>	Ingen	-
<b>Spildolie, oliefiltre</b>	Ingen	-
<b>Jern og metal</b>	Maskinhus	Produkthandel
<b>Husholdningsaffald</b>	Container	Dagrenovation

#### Håndtering af affald på Husdyrbruget

Affaldet sorteres på ejendommen og bortskaffes som beskrevet i ovenstående skema.

#### Vurdering

Det vurderes samlet, at affaldshierarkiet er iagttaget og at sortering, opbevaring og bortskaffelse af affald sker miljømæssigt forsvarligt og i overensstemmelse med kommunes affaldsregulativer.

#### 2.8.3. Olier og kemikalier

##### **Olier**

Dieselolie opbevares i en overjordiske olietank på 5.000 liter. Olietankene er placeret i foderlæden på fast bund. Tankning sker på fast bund. Olietankene er opstillet i henhold til reglerne i Olietanksbekendtgørelsen.

Der er ingen oplag af smøreolie til markmaskiner på ejendommen.

Der findes opsugende materiale som f.eks. kattegrus i maskinhuset til opsugning af evt. spild.

##### **Olieaffald**

Der opbevares ingen spildolie på ejendommen.

##### **Kemikalier**

Husdyrbrugets forbrug af kemikalier består af rengøringsmidler til vask af staldanlægget.

Rengøringsmidler opbevares i rum med afløb til gyllesystem.

Der er ingen langtidsopbevaring af markkemikalier på ejendommen.

##### **Kemiaffald**

Det er sjældent, at der er restprodukter af sæbe eller desinfektionsmidler. Det tilstræbes at anvende midlerne så restprodukter undgås. Eventuelle rester afleveres på genbrugsplads.

#### Vurdering

Det vurderes at opbevaring af olie og kemikalier i henhold til generel lovgivning er tilstrækkeligt til at sikre at der ikke sker utilsigtet uheld. Tankning med dieselolie sker på fast bund, hvorved risiko for tab til jord og vand bliver minimal.

#### 2.8.4. Energiforbrug

De to stuehuse opvarmes med halmvarme fra halmfyr. Det påtænkes dog at ændre denne varmekilde til varmepumpe for begge beboelser.

Opvarmning af staldanlægget sker ved halmvarme. Denne varmekilde ønskes ligeledes ændret til gyllekøling i den udstrækning, gyllekøling vil kunne forsyne anlægget med varme. Der nedlægges derfor køleslanger i de staldafsnit som skal opføres samt i de staldafsnit hvor gulvet skal renoveres.

Energiforbrug i form af strøm anvendes i driftsbygningerne for størstedelen til ventilation, foderkværn, foderblandeanlæg, udfodring, korntørring, højtryksrensning samt belysning. Derudover anvendes der el til pumpning af gylle.

Ved drift af gyllekøling vil energiforbruget stige, men da det anvendes til opvarmning af staldanlægget, vil det delvis fortrænge drift af halmfyret.



Tiltag til energieffektiv produktion:

- Belysning i anlæggets eksisterende bygninger er lavenergibelysning.
- Der er udskiftet ventilationsmotorer til lavenergimotorer i stald 1.1; 1.2; 1.3 samt 4.1 og 4.2.
- Foder transporteres rundt med kædeetræk
- Der ændres til vådfoder i nogle af staldafsnittene. I de staldafsnit pumpes foder rundt. En lavenergipumpe vil indkøbes til dette formål.

Ved udskiftning af ventilationsanlæggets motorer vil der blive udskiftet til lavenergimotorer.

Energiforbruget til drift af staldanlægget forventes at stige lidt grundet en øget produktion i forbindelse med det ansøgte, da der opføres fire nye staldafsnit som forbruger energi til belysning og ventilering. De nye stalde etableres med lavenergi ventilation og lavenergibelysning og er isolerede.

#### Vurdering vedr. energiforbrug

De nye stalde etableres med lavenergi ventilation og lavenergibelysning og er isolerede. Det vurderes, at de nye stalde med helt nye løsninger vil ligge lavt i energiforbrug på belysning og ventilation.

Alle ventilatorer vaskes i forbindelse med vask af de enkelte staldafsnit, hvilket reducerer modstanden i ventilatorerne. Der er temperaturstyring på ventilationsanlæggene i stalderne.

Energiforbrug skal indgå i det løbende miljøledelsesprogram, hvorigennem der fortsat vil være fokus på energiforbruget.

Det vurderes, at husdyrbruget har fokus på energi og er indstillet på at foretage handlinger med henblik på lavest mulige klimaaftryk af produktionen.

#### 2.8.5. Vandforbrug og påvirkning af vandressourcen

Ejendommen forsynes med vand fra egen boring. Der forbruges vand til drikkevand til dyrene samt overbrusning af dyr og rengøring af stalde, foder- og ventilationsanlæg. Derudover kommer vandforbrug til velfærdsrum til personale og privatbeboelse.

Der er estimeret et vandforbrug på knap 15.000 m<sup>3</sup> til driften samt beboelserne.

Ansøgt produktion	Antal	Drikkevand, m <sup>3</sup>		Drikkevandsspild, m <sup>3</sup>		Vaskevand, m <sup>3</sup>	
		Norm	Forbrug	Norm	Forbrug	Norm	Forbrug
Arssøer	1100	7	7.700	0	0	0,4	440
Smågrise	38500	0,117	4.505	0,015	578	0,02	770
Slagtesvin	600	0,459	276	0,075	45	0,025	15
<b>Sub total</b>			<b>12.481</b>		<b>623</b>		<b>1225</b>
						<b>Total</b>	<b>14.329</b>

Tabel – Beregning af vandforbrug ved normal.

Tiltag til reduceret vandforbrug:

- Ved vask bliver staldafsnit forud herfor sat i blød
- Drikkeventiler er forsynet med vandkop eller opsat over fodertrug
- Lækager i vandforsyningen udbedres straks de opdages



### Spildevand

Der er opsat tagrender på dele af det eksisterende staldanlæg. Der etableres tagrender på det nye staldanlæg. Tagvand ledes til søerne syd og vest for ejendommen. På de bygninger hvor der ikke er tagrender er der etableret sivedræn.

Spildevand fra vask af stalde opsamles i ejendommens gyllesystem og er indregnet i normtallene for gylleproduktion.

Sanitært spildevand fra velfærdsafdelingen samt stuehus opsamles i trikstank øst for stuehuset.

### Vurdering af vandforbrug og påvirkning af vandressourcen

Det vurderes, at der ikke forbruges mere vand end der er behov for på ejendommen og at der i den daglige drift er fokus på at reducere vandspild ved løbende vedligeholdelse af rørføringer samt løbende udskiftning af utætte drikkevandsventiler. Drikkepipler er placeret over fodertrug for at opsamle evt. spild, som så vil drikkes af dyrene.

Vandforbrug skal indgå i det løbende miljøledelsesprogram, hvorigennem der fortsat vil være fokus på forbruget.

Det vurderes at husdyrbruget har foretaget de nødvendige foranstaltninger for at minimere vandforbruget.

## 2.9. BAT- Ammoniak (B9, E1b, E1c)

BAT (Bedst Tilgængelige Teknik) er en fællesbetegnelse for teknikker og teknologier, som omkostningseffektivt kan begrænse forurening af ammoniak fra stalde og gødningsopbevaringsanlæg. BAT-krav for ammoniak er fastsat til et konkret udledningsniveau for ammoniak i husdyrloven.

BAT kravet indtræder ved en samlet ammoniakemission på mere end 750 kg NH<sub>3</sub>N pr år.

I staldafsnit hvor der ikke foretages renoveringer vil kravet til BAT opfyldes med den gultype og vilkårsfastsatte krav til miljøteknologi (både stald og lager) der forefindes uanset ammoniakfordampningen.

I den gældende godkendelse er der ingen vilkår til miljøteknologi på stald og lager.

Den vejledende grænseværdi for ammoniaktab (emissionsgrænseværdien) pr. år opnåelig ved anvendelse af BAT er beregnet i husdyrgodkendelse.dk. Den samlede BAT beregning fremgår af nedenstående tabel.

Samlet BAT beregning			
	Stalde	Lager	Total
Samlet BAT krav (kg NH <sub>3</sub> N/år)	600	150	750
Faktisk emission (kg NH <sub>3</sub> N/år)	600	150	750
Fordampning (kg NH <sub>3</sub> N/år)			0
Vejledende BAT grænseværdi			750

Den samlede BAT beregning fra husdyrgodkendelse.dk

BAT-beregningen er baseret på nedenstående forudsætning om eksisterende og nye/renoverede staldafsnit.





BAT krav opnåelig ved anvendelse af BAT for nye og eksisterende stalde <sup>1</sup> <sup>2</sup>				
Staldnavn	Navn på dyretype og staldsystem eller flokgruppe	Forudsætning for BAT-beregning	BAT krav ved ny stald (kg NH <sub>3</sub> -N / (m <sup>2</sup> · år)) <sup>3</sup>	BAT krav ved eksisterende stald (kg NH <sub>3</sub> -N / (m <sup>2</sup> · år)) <sup>3</sup>
5 Smågrise opført 2007/2012	Smågrise, Tokfavnestald, delvis spaltgulv	Eksisterende staldafsnit, BAT-krav fastsat i tidligere afgørelse	0,50 - 0,58 <sup>b</sup>	0,58
1.1, 1.2, 1.3 Færestald 2007	Søer, drægvende, kassestier, delvis spaltgulv	Eksisterende staldafsnit, BAT-krav fastsat i tidligere afgørelse	0,47 - 0,59 <sup>b</sup>	0,66
2.2 Færestald 2012	Søer, drægvende, kassestier, delvis spaltgulv	Eksisterende staldafsnit, BAT-krav fastsat i tidligere afgørelse	0,47 - 0,59 <sup>b</sup>	0,66
4.2 Drægtige søer 2024	Søer, gødder og drægtige, Løsgårds, delvis spaltgulv	Nyt (inkl. renoveret) staldafsnit	0,87	1,20
4.2 Drægtige søer 2023	Søer, gødder og drægtige, individuel opstaldning, fuldspaltgulv	Eksisterende staldafsnit, BAT-krav fastsat i tidligere afgørelse	0,70 - 0,87 <sup>b</sup>	2,00
4.2 Drægtige søer 2023	Søer, gødder og drægtige, Løsgårds, delvis spaltgulv	Eksisterende staldafsnit, BAT-krav fastsat i tidligere afgørelse	0,70 - 0,87 <sup>b</sup>	1,20
2.3 Færestald 2018	Søer, drægvende, kassestier, delvis spaltgulv	Eksisterende staldafsnit, BAT-krav fastsat i tidligere afgørelse	0,47 - 0,59 <sup>b</sup>	0,66
3.2 Drægtige søer	Søer, gødder og drægtige, Løsgårds, delvis spaltgulv	Eksisterende staldafsnit, BAT-krav fastsat i tidligere afgørelse	0,70 - 0,87 <sup>b</sup>	1,20
5.2 Drægtige søer	Smågrise, Tokfavnestald, delvis spaltgulv	Eksisterende staldafsnit, BAT-krav fastsat i tidligere afgørelse	0,50 - 0,58 <sup>b</sup>	0,56
3.1 Drægtige søer	Søer, gødder og drægtige, individuel opstaldning, delvis spaltgulv	Eksisterende staldafsnit, BAT-krav fastsat i tidligere afgørelse	0,70 - 0,87 <sup>b</sup>	1,40
3.1 Drægtige søer	Søer, gødder og drægtige, Løsgårds, delvis spaltgulv	Eksisterende staldafsnit, BAT-krav fastsat i tidligere afgørelse	0,70 - 0,87 <sup>b</sup>	1,20
2.3 Drægtige søer	Søer, gødder og drægtige, individuel opstaldning, delvis spaltgulv	Eksisterende staldafsnit, BAT-krav fastsat i tidligere afgørelse	0,70 - 0,87 <sup>b</sup>	1,40
3.3 Drægtigefærestald 2025	Søer, gødder og drægtige, Løsgårds, delvis spaltgulv	Nyt (inkl. renoveret) staldafsnit	0,87	1,20
2.3 a Færestald 2023	Søer, drægvende, kassestier, delvis spaltgulv	Nyt (inkl. renoveret) staldafsnit	0,59	0,66
5a Smågrise-stald 2023	Smågrise, Tokfavnestald, delvis spaltgulv	Nyt (inkl. renoveret) staldafsnit	0,58	0,56
4.1 Søer og pletter 2023	Søer, gødder og drægtige, Løsgårds, delvis spaltgulv	Nyt (inkl. renoveret) staldafsnit	0,87	1,20
4.1 Søer og pletter 2023	Søer og Slægtsover: 50-75 % fast guld, stor 2 <sup>a</sup>	Nyt (inkl. renoveret) staldafsnit	0,87	1,40
4.4 Pletter og drægtige søer	Søer og Slægtsover: 50-75 % fast guld, stor 2 <sup>a</sup>	Nyt (inkl. renoveret) staldafsnit	0,87	1,40
4.3 Pletter og drægtige søer	Søer, gødder og drægtige, Løsgårds, delvis spaltgulv	Nyt (inkl. renoveret) staldafsnit	0,87	1,20
4.3 Pletter og drægtige søer	Slægtsover, delvis spaltgulv, 50 - 75 % fast guld	Nyt (inkl. renoveret) staldafsnit	1,52	1,40

<sup>1</sup> BAT-kravet for flokgruppen fastsættes ud fra det dyretype og staldsystem med det højeste relative reduktionskrav og det dyretype og staldsystem med den højeste ammoniakemissionsfaktori.

<sup>2</sup> BAT-kravet ved ny stald er progressivt og afhænger af det samlede antal for husdyrtypen i nye staldafsnit.

<sup>3</sup> BAT krav ved eksisterende stald er tabelværdien for staldtypen. BAT kravet kan være lavere i den aktuelle situation, hvis det faktisk vilkår for eksisterende stald i en tidligere godkendelse.

**Forudsætning for BAT-beregningen (fra husdyrgodkendelse.dk)**

Opfyldelse af krav om BAT sker ved frit valg med hensyn til hvilke staldsystemer og teknologier der vælges. Kravet stilles samlet til hele anlægget. Det betyder, at opfyldelsen af det samlede



krav kan ske ved integration af teknologi i en del af anlægget, hvis det er det mest hensigtsmæssige for husdyrbruget.

I dette projekt er der valgt et staldsystem med delvis spaltegulv i de nye staldafsnit. I hovedparten af de eksisterende staldafsnit er det ligeledes delvis spaltegulv.

Derudover vil der fremadrettet være fastholdelseskrav til teltoverdækning på alle tre gylletanke og derudover vil der være krav til drift af gyllekølingsanlæg i staldafsnit 3.3 og 4.3.

BAT-kravet på husdyrbruget er beregnet til 6.063 kg  $\text{NH}_3\text{-N}/\text{år}$ . Den faktiske emission er 6.056 kg  $\text{NH}_3\text{-N}/\text{år}$ . Det ansøgte overholder således krav til BAT vedr. ammoniak.

Sammen med ansøgningen indsendes en supplerende BAT-beregning hvor staldafsnit 4.3 er fjernet og dermed også effekten af gyllekølingsanlægget. Den viser at krav til ammoniakreduktion ved gyllekøling i stald 3.3 i det tilfælde nedsættes til 8%. Da staldafsnit 4.3 er mindre end staldafsnit 3.3 vil kravet i stald 4.3 være endnu mindre såfremt staldafsnit 3.3 ikke opføres. BAT-krav vil således være overholdt uanset om alle eller ingen staldafsnit opføres, da BAT-krav for de staldafsnit uden gyllekøling overholdes ved teltoverdækning af de tre gylletanke. Scenarioberegningen for BAT uden stald 4.3 er vedlagt som bilag 2, og indsendt via husdyrgodkendelse.dk

#### Vurdering, begrænsning af ammoniakemission

Det vurderes at husdyrbrugets staldanlæg opfylder krav om ammoniakreduktion til BAT-niveau ved de ansøgte gulvtyper; drift af gyllekøling i staldafsnit 3.3 og 4.3 med den ansøgte effekt, som fremgår af afsnit 2.1.2 samt ved teltoverdækning af de tre gylletanke.

#### **2.10. Grænseoverskridende virkninger (B10, E1b, E1c)**

Husdyrbruget ligger langt fra den danske landegrænse og der vurderes ikke at være emissioner fra husdyrbruget, der har grænseoverskridende virkning.



### **3. Supplerende miljøkonsekvensvurderinger (E og F)**

#### **3.1. Beskrivelse af det ansøgte**

##### **3.1.1. Det ansøgtes placering, udformning, dimensioner (E1a og F1a og b)**

Der henvises til afsnittet: Oplysninger om husdyrbruget og det ansøgte.

##### **3.1.2. Forventede indvirkninger på miljøet. (E1b og Fc og d) og evt. foranstaltninger til at undgå, forebygge eller begrænse skadelige indvirkninger på miljø (E1c).**

Der henvises til de foretagne vurderinger i afsnittene 2.5 - 2.10. vedr. natur bilag IV-arter, lugt, støj, støv lys, skadedyr, transporter, rystelser, energi, vand og klima.

##### **3.1.3. Befolkningen og menneskers sundhed (F4)**

Husdyrbrugets indretning, drift og beliggenhed er beskrevet i afsnit B. Herunder bl.a. emissioner i form af ammoniak (afsnit 2.5), lugt (afsnit 2.6), støj (afsnit 2.7.3) og støv (afsnit 2.7.4) og lys (2.7.5) som kan være til gene for omgivelserne og påvirke menneskers sundhed og trivsel. Disse forhold vil derfor ikke blive nærmere beskrevet her.

Der er i en stor del af den lovgivning der regulerer landbruget indbygget hensyn til befolkningen og menneskers sundhed. Det gælder f.eks. i forhold til hvordan afgrøder og produktionsdyr må behandles, samt tilbageholdelsestid for hvornår produkterne kan sælges.

Ud over den generelle lovgivning er der branchekodeks for produktion af kød og mælk. Disse kodekser udvider kravet til også at hindre anvendelse af visse typer råvarer, som ikke påviseligt har nogen påvirkning på menneskers sundhed, men som brancheforeningen mener ikke bør indgå i produktionen.

##### **Vurdering vedr. befolkningen og menneskers sundhed**

Det vurderes, at der ikke er nogen særlige forhold på husdyrbruget eller beliggenheden i forhold til nabobeboelser, institutioner eller sygehuse der gør, at der i forbindelse med miljøgodkendelsen skal stilles særlige vilkår i forhold til menneskers sundhed.

Det vurderes, at husdyrbruget ikke udgør en særlig sundhedsrisiko, samt at husdyrbruget kan godkendes som ansøgt uden at være til gene for menneskers sundhed.

##### **3.1.4. Påvirkninger af jordarealer, jordbund og vand, luft og klima (F4)**

###### ***Jordarealer og jordbund***

Husdyrbrugets påvirkning af jordarealer sker primært ved brug af husdyrgødning og bekæmpelsesmidler i markbruget. Reguleringen heraf varetages af anden lovgivning end husdyrlovgivningen. Der er derfor ikke lavet konsekvensvurdering af markdrift.

Risikoen for påvirkning af jordarealer ved selve bygningsparcellen er forurening med olie og kemikalier. Kemikalier til driften af husdyranlægget er pakket i enheder på op til 25 liter. De opbevares og anvendes inde i staldanlægget, hvor der ikke er mulighed for afløb til jordoverflade. Kemikalier til driften er primært sæber.

Risikoen for udsivning af gødningsstoffer fra anlægget er minimal, da stald, gyllerør og gyllebeholdere udføres i tætte og stabile materialer i henhold til bygningsreglementet. Derudover vil det ældre staldanlæg tages ud af drift, hvilket betyder at det ikke udgør en risiko.

###### ***Vand herunder grund- og overfladevand***

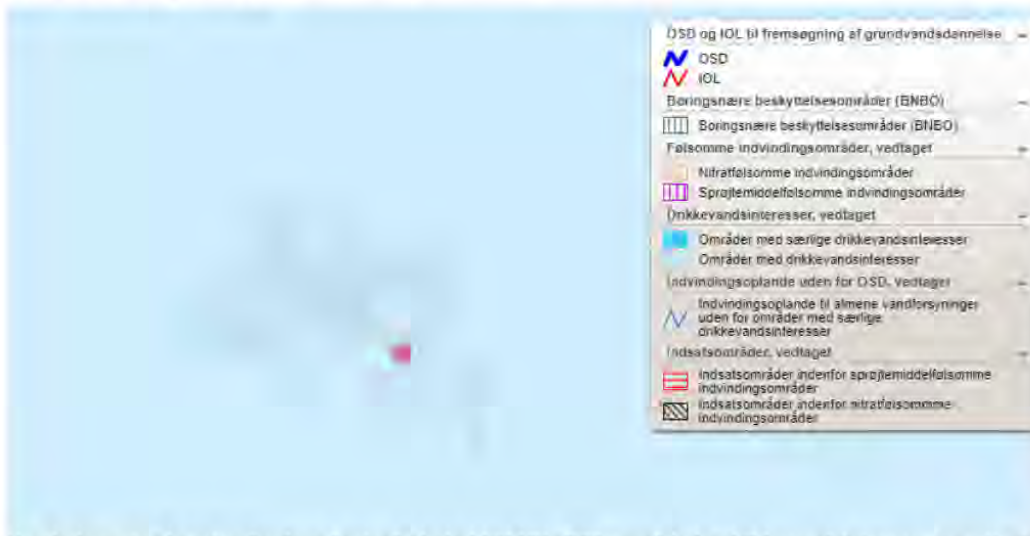
Vandforbrug og mulighederne for at minimere vandforbruget er beskrevet i afsnittet 2.8.5.

Gyllebeholderne kontrolleres regelmæssigt for utætheder og er underlagt beholderkontrol. Gyllebeholderne er imidlertid placeret under 100 meter fra vandløb. Derfor er der etableret gyllealarm på beholderne og de skal have beholderkontrol hvert 5 år.



Der bliver desuden udarbejdet en beredskabsplan som skal sikre, at der er en plan for hvordan et utilsigtet udslip af bl.a flydende husdyrgødning håndteres således tab til vandmiljøet undgås. Planen udarbejdes når projektet realiseres, da det ikke er muligt at indtegne placering af brand-slukker, flugtveje mv. inden projektet er færdigbehandlet i byggesagsbehandlingen.

Bygningsmassen ligger ikke i IOL, OSD, område for særlige drikkevandsinteresser og i nitratfølsomt indvindingsområde.



**Husdyrbrugets placering (rød markering) i forhold til IOL, OSD, område for drikkevandsinteresser og nitratfølsomt indvindingsområde.**

Forurening af grundvand ved en bygningsmasse sker primært ved en punktfurening, som ikke håndteres i kombination med en nedadgående vandstrømning. Indretningen af staldanlægget med lukkede rørføringer og støbt bund vil ikke give anledning til en punktfurening, da konstruktionerne ikke påvirkes mekanisk hvorved der opstår brud. Derudover er der under en støbt bund ingen nedadgående vandstrømning, da det afledes væk fra tagfladen.

Risiko for punktfurening med olie eller kemikalier til jord anses generelt for at være minimal. Skulle der forekomme en punktfurening på jordoverfladen kan denne dog nemt håndteres og der er derfor ingen risiko for punktfurening af grundvand.

#### **Luft og klima**

Forurening af luften sker primært gennem ammoniakfordampning og støv fra produktionen. Disse emner er belyst i afsnit 2.5 (husdyrbrugets ammoniakemission) og 2.7.4 (Støv). Klimatet påvirkes primært gennem energiforbrug og transporter til og fra husdyrbruget. Disse emner er belyst i afsnittet vedr. transporter (2.7.1) og afsnittet vedr. energi (2.8.4).

#### **Vurdering**

Ejendommen har overbrusning i stierne og håndterer foder i lukkede systemer, som reducerer støv fra anlægget.

Transport til og fra anlægget søges løbende optimeret, ved at udnytte kapaciteten på transporterne, hvilket betyder at der så vidt muligt aftages hele træk.

#### **3.1.5. Risici for større ulykker og katastrofer (E1c)**

Ansøger har forholdt sig til mulige uheld og mulighederne for at forbygge og afbøde virkningerne af uheld i den udarbejdede beredskabsplan.



Sker der uheld der kan medføre alvorlige påvirkninger af natur og miljø vil alarmcentralen straks blive kontaktet. Ligeledes vil kommunens Tekniske Forvaltning efterfølgende blive underrettet.

### 3.1.6. Alternative løsninger som ansøger har undersøgt (E1d og F2, F3)

#### **Alternativer til nye anlægsdeles placering**

De ændringer der foretages i forbindelse med det ansøgte projekt, er opførelse af mindre tilbygninger.

Der har været overvejelse om at bygge en ny bygning på tværs af de eksisterende bygninger 2.3; 3.3 og 4.2. Projektet forudsatte stadig en forlængelse af stald 5. Dette projekt er dog frafaldet, da det var en større udvidelse og investering. I forhold til det landskabelige element er der ikke væsentligt forskel på det ansøgte projekt og det overvejede projekt. En bygning på tværs vil dog være mere massiv set fra Erstedskovvej og Haverslevvej end gavlender.

#### **Alternativer til valg af teknologi**

Der er ikke vurderet på alternativer til valg af teknologi, da den påkrævet ammoniakreduktion er ikke overstiger den effekt der kan opnås ved gyllekøling. Derudover vil gyllekøling kunne anvendes til opvarmning af staldanlægget og dermed fortrænge en del halmvarme.

Der er valgt staldsystemer som giver en lav ammoniakfordampning. Som alternativ kunne der være valgt et andet staldanlæg kombineret med en teknologi.

Der er ikke alternativer til teltoverdækning af lagertankene.

#### **0-alternativet**

0-alternativet beskriver den situation hvor husdyrbruget kører videre på den eksisterende godkendelse. 0-alternativet vil betyde, at der er disharmoni i antal stipladser til de enkelte dyretyper og derfor vil anlægget ikke kunne udnyttes optimalt.

#### Vurdering i forhold til placering af nye anlæg og valg af teknologi

Samlet set vurderes den valgte placering at være den bedste ud fra hensyn til produktion, landskab, den visuelle oplevelse af husdyrbruget samt mulighederne for at overholde Husdyrlovens afstandskrav ved opførelse af nyt byggeri.



## 4. Oplysninger i relation til IE-husdyrbruget (C)

Husdyrbruget er et IE-husdyrbrug, da anlægget har en produktion over 750 stipladser til søer.

### 4.1. Foranstaltninger ved IE-husdyrbrugets ophør (C1)

I forbindelse med ophør vil der blive truffet de nødvendige foranstaltninger med henblik på at overlevere anlægget i forsvarlig miljømæssig tilstand.

Der vil blive gennemført en rengøring af anlægget samt tømning af gyllekanalerne, så der ikke opstår uhygiejniske forhold eller risiko for forurening. Oplag af foder, hjælpestoffer mv. vil blive bortskaffet.

Gyllebeholderene tages ikke nødvendigvis ud af drift med ophør af husdyrproduktionen, men tømmes for husdyrgødning i henhold til generel lovgivning.

Senest 4 uger efter driftsophør af husdyrholdet anmeldes dette til kommunen.

Ved ophør af aktiviteter på et IE-brug bliver husdyrbruget omfattet af reglerne i kap. 4 i jordforureningsloven. Ved ophør skal den ansvarlige for driften bl.a. vurdere jordens og grundvandets forureningstilstand som følge af de aktiviteter der har fundet sted på husdyrbruget. Kommunen kan stille krav om, at der skal foretages undersøgelser, analyser eller målinger af stoffer til brug for vurderingen.

#### Vurdering af foranstaltninger ved ophør

Det vurderes, at ovenstående beskrevne tiltag er tilstrækkelige til at undgå forureningsfare, og til at sikre, at husdyrbruget ikke vil blive et attraktivt levested for rotter og andre skadedyr.

### 4.2. BAT- Råvare, energi, vand, management mv. (C2)

EU-Kommissionen vedtog den 15. februar 2017 nye BAT-konklusioner som gælder for IE-Brug.

En del af EU's BAT-krav til IE-brug er allerede implementeret i den generelle lovgivning som gælder for alle husdyrbrug. Derudover er krav, som kun gælder IE-brug integreret i husdyrgodkendelsesbekendtgørelsens kap. 17. Særreglerne til IE-brug omfatter følgende krav:

#### **Miljøledelsessystem**

*Den, der er ansvarlig for driften af husdyrbruget, skal gennemføre og overholde et miljøledelsessystem, herunder*

- 1) formulere en miljøpolitik med afsæt i husdyrbrugets miljøforhold,
- 2) fastsætte miljømål,
- 3) udarbejde handlingsplan for det eller de fastsatte miljømål,
- 4) minimum 1 gang årligt evaluere miljøarbejdet og om nødvendigt foretage justeringer af mål og handlingsplaner og
- 5) minimum 1 gang årligt gennemgå miljøledelsessystemet.

*IE-husdyrbruget skal kunne dokumentere, at der gennemføres og overholdes et miljøledelsessystem i overensstemmelse med de krav der er nævnt ovenfor.*

#### **Krav om oplæring af personale hvad angår:**

- 1) Relevant lovgivning.
- 2) Transport og udbringning af husdyrgødning.
- 3) Planlægning af aktiviteter.
- 4) Beredskabsplanlægning og -styring.
- 5) Reparation og vedligeholdelse af udstyr.

*IE-husdyrbruget skal udarbejde oplæringsmateriale, vedr. ovenstående forhold. Materialet skal være tilgængeligt for personalet og opdateres løbende. Oplæringsmaterialet skal kunne fremvises på forlangende til tilsynsmyndigheden.*

#### **Plan for regelmæssig kontrol, reparation, vedligeholdelse og beredskab**

*IE-husdyrbrug skal udarbejde og følge en plan for kontrol, reparation og vedligeholdelse af husdyrbruget inkl. materiel, herunder med henblik på at forebygge uheld, og beredskab for håndtering af uventede emissioner og hændelser. Planen skal som minimum opfylde betingelserne:*

- 1) Gyllebeholdere (for tegn på skader, nedbrydning eller utætheder) minimum 1 gang årligt.
- 2) Gyllepumper, -miksere, -separatorer og -spredere.



- 3) Forsyningssystemer til vand og foder.
- 4) Varme-, køle- og ventilationssystemer samt temperaturfølere, herunder optimering og optimeret styring heraf.
- 5) Siloer og transportudstyr (f.eks. ventiler og rør).
- 6) Luftrensningssystemer (f.eks. ved regelmæssige inspektioner).
- 7) Udstyr til drikkevand, herunder skal behovet for regelmæssig indstilling vurderes og frekvensen for løbende indstilling i så fald fastsættes i planen.
- 8) Maskiner til udbringning af husdyrgødning samt doseringsmekanisme- eller dyse, som begge skal være i god stand.
- 9) Udarbejdelse af beredskabsplan.

Kontrol, reparation og vedligeholdelse, skal ske regelmæssigt.

#### **Fodringskrav**

IE-husdyrbrug skal for at reducere den samlede mængde kvælstof, der udskilles, som minimum enten anvende fasefodring tilpasset dyrenes behov i produktionsperioden, reducere indholdet af råprotein ved hjælp af en god aminosyrebalance, eller ved at bruge et eller flere fodertilsætningsstoffer, som nedsætter den samlede mængde kvælstof, der udskilles og er tilladt i henhold til forordning (EF) nr. 1831/2003 om fodertilsætningsstoffer.

IE-husdyrbrug skal for at reducere den samlede mængde fosfor, der udskilles, som minimum anvende enten fasefodring tilpasset dyrenes behov i produktionsperioden, et eller flere fodertilsætningsstoffer som nedsætter den samlede mængde fosfor der udskilles (f.eks. fytase) og er tilladt i henhold til forordning (EF) nr. 1831/2003 om fodertilsætningsstoffer eller letfordøjeligt uorganisk fosfat som f.eks. monocalciumfosfat i stedet for mindre fordøjelige fosforkilder

#### **Krav om energieffektiv belysning**

IE-husdyrbrug er forpligtet til at anvende energieffektiv belysning i overensstemmelse med reglerne i det til enhver tid gældende bygningsreglement. Kravet indtræder ved ændring eller udskiftning af eksisterende belysningsystem eller belysningsanlæg.

IE-husdyrbrugene skal opbevare fakturaer for gennemførte udskiftninger i fem år og disse skal kunne forevises på forlangende i forbindelse med tilsyn.

#### **Krav om reduktion af støvemissioner fra staldanlæg**

IE-husdyrbrug skal for at reducere støvemissioner fra staldanlæg enten reducere støvproduktionen fra foder og strøelse, anvende en metode til at binde støv i staldanlæggene eller behandle afgangsluft fra staldanlæggene ved hjælp af et luftrensningssystem.

#### **Arlig indberetning til kommunen vedr. overholdelse af kravene.**

IE-husdyrbrug skal en gang årligt senest den 31. marts indsende følgende informationer til kommunalbestyrelsen hvis ikke kommunalbestyrelsen indenfor det seneste kalenderår har gennemført et miljøtilsyn på ejendommen:

- 1) Logbøger for eventuel miljøteknologi.
- 2) Dokumentation for miljøledelsessystem
- 3) Logbog over gennemførte kontroller
- 4) Dokumentation for overholdelse af fodringskrav

Ovenstående BAT-krav til IE-brug er direkte afskrift fra lovgivning. Det er ligeledes krav som kommunen vil følge op på i forbindelse med de regelmæssige miljøtilsyn som skal ske på husdyrbruget.

#### **4.2.1. BAT- råvare**

Ved forbrug af råvarer (foder, vand, hjælpemidler mv.) er udgangspunktet, at der ikke anvendes mere, end der er behov for i produktionen. Anlægget indrettes på en måde som giver de mest optimale muligheder for en rationel og optimeret drift i forhold til forbruget af råvarer og energi.

Fodermidler opbevares i siloer og transport foregår i et lukket system. Fodersiloerne er placeret på fast bund. Opbevaringen og transporten af foder sker således at utætheder hurtigt identificeres.

Husdyrbruget skal dokumentere, at udskillelsen af fosfor og kvælstof i husdyrgødningen minimeres jf. de beskrevne metoder under BAT-fodringskrav i afsnittet ovenfor. På ejendommen anvendes der fasefodring som minimerer foderforbruget. Derudover anvendes der fytase som reducerer udskillelsen af fosfor i foderet.



Som en del af BAT-kravet skal husdyrbruget have en plan for regelmæssig kontrol, reparation og vedligeholdelse som bl.a. omfatter forsyningssystemer til vand og foder. Planen vil medvirke til at sikre, at der fortsat er fokus på mindst muligt forbrug af råvare.

Overholdelse af BAT-krav vedr. kontrol, reparation, vedligehold og fodringskrav vurderes i forbindelse med tilsyn eller i forbindelse med at husdyrbruget indsender dokumentation herfor til kommunen jf. krav om årlig indberetning til kommunen som beskrevet ovenfor.

#### 4.2.2. BAT-Energi

Energiforbrugende aktiviteter er beskrevet under punkt 2.8.4, samt de anvendte energikilder.

Der er fastlagt bindende BAT-krav til IE-brug vedr. energi. Kravene indebærer, at der ved opførelse af nye stalde eller ved udskiftning af belysningskilder i eksisterende anlæg skal etableres energieffektiv belysning.

Derudover er der bindende BAT-krav omfattende plan for regelmæssig kontrol, reparation og vedligeholdelse af husdyrbruget, samt materiel, hvilket bl.a. omfatter varme-, køle- og ventilationssystemer samt temperaturfølere, herunder optimering og optimeret styring heraf.

Desuden skal husdyrbruget implementere et miljøledelsessystem med mål og handlingsplan for bl.a. energiforbrug.

Overholdelse af BAT-krav vedr. energieffektiv belysning vurderes i forbindelse med tilsyn eller i forbindelse med at husdyrbruget indsender dokumentation herfor til kommunen jf. krav om årlig indberetning til kommunen som beskrevet ovenfor.

#### 4.2.3. BAT-Vand

Vandforbruget er beskrevet under afsnit 2.8.5, samt de tiltag husdyrbruget praktiserer for at minimere vandforbruget.

Som en del af et bindende BAT-krav til IE-brug skal husdyrbruget have en plan for regelmæssig kontrol, reparation og vedligeholdelse af materiel som bl.a. skal omfatte udstyr til drikkevand. Herunder skal behovet for regelmæssig indstilling vurderes, og frekvensen for løbende indstilling skal fastsættes i planen. Planen vil medvirke til at sikre, at der ikke sker unødigt vandspild på grund af utætte drikkevandssystemer.

Vandforbrug kan desuden indgå som en del af husdyrbrugets miljøledelse, hvorigennem der fortsat vil være fokus på forbruget af vand.

#### 4.2.4. BAT-Management

Husdyrbruget har allerede mange rutiner og procedure for at sikre at produktionsanlægget fungerer optimalt med lavest muligt forbrug og miljøpåvirkning.

En del af det gode management er bl.a. at sikre, at grisene gøder korrekt i stierne. Dette styres ved klimastyring og overbrusning. Derudover er godt management at sikre, at der ikke opstår uhygiejniske forhold for dyr eller mennesker. Det er således standard at stalde vaskes mellem hvert hold grise og der er indgået aftale om skadedyrsbekæmpelse på husdyrbruget.

IE-husdyrbruget er omfattet af den række særregler for IE-brug som beskrevet ovenfor under afsnit 4.2.

IE-husdyrbruget skal derfor dokumentere og eller sikre, at følgende efterleves:

- Miljøledelsessystem
- Oplæring af personale
- Plan for regelmæssig kontrol, reparation, vedligeholdelse og beredskab
- Fodringskrav
- Krav om energieffektiv belysning
- Krav om reduktion af støvemissioner fra staldanlæg





Der skal ske årlig indberetning til kommunen vedr. overholdelse af kravene.

IE-husdyrbrug skal en gang årligt senest den 31. december indsende følgende informationer til kommunalbestyrelsen, hvis ikke kommunalbestyrelsen indenfor det seneste kalenderår har gennemført et miljøtilsyn på ejendommen:

- 1) Logbøger for miljøteknologi - gyllekøling,
- 2) Dokumentation for miljøledelsessystem
- 3) Logbog over gennemførte kontroller
- 4) Dokumentation for overholdelse af fodringskrav



## 5. Bilag

**Bilag 1:** Staldtegninger (eksisterende og nye anlæg) er vedlagt som særskilt dokument, dog er der ingen tegning af staldafsnit 4.3 og der mangler 4 rækker farestier i staldafsnit 2.3.

**Bilag 2:** BAT-beregning uden staldafsnit 4.3

## 5.4 Bilag 4 Kommunens bemærkninger til høringsvar

Lugtgener	Ansøgningen er indsendt gennem husdyrgodkendelse.dk og alle beregninger er foretaget efter de nugældende beregningsmetoder. Beregningerne foretaget på lugt viser at afskæringskriterierne jf. husdyrbrugloven til nabobeboelse, samlet bebyggelse samt byzone er overholdt. Rebild Kommune har ikke lovhjemmel til at stille yderligere krav om lugtreduktion.
Natur	Beregninger af ammoniak deposition til nærliggende natur er foretaget efter de nugældende beregningsmetoder gennem husdyrgodkendelse.dk. Beregningerne viser at maksimale ammoniakdepositionsverdier på nærliggende beskyttede naturområder er overholdt, jf. husdyrgodkendelsesbekendtgørelsens §§ 29 og 30.
Særligt følsomt drikkevand	Husdyrbruget overholder gældende afstandskrav til vandindvindingsanlæg og Rebild kommune vurderer derfor ikke at den ansøgte udvidelse vil give anledning til væsentlig påvirkning af grundvandet.
Transport og trafikforhold	Ansøger har i ansøgningsmaterialet redegjort for den forventede forøgelse af transporter, som udvidelsen vil medføre, herunder redegjort for hyppighed og tidsrum for transport. Rebild Kommune vurderer fortsat med baggrund i de uddybet kørselsmønstre, at antallet af kørsler er inden for et acceptabelt antal og generne i form af støj, støv, lugt og rystelser i forbindelse med den øgede transport, ikke vil være væsentlige.
Trafikale forhold – herunder vejens beskaffenhed og trafiksikkerhed	Forhold der vedrører vejenes beskaffenhed herunder trafikforhold og sikkerhed hører under kommunens vejmyndighed. Bemærkninger i forhold til kørsel og hastighed hører under politiet.
Spildevand	Ansøger har i ansøgningsmaterialet redegjort for spildevandsforhold. Rebild kommune har stillet vilkår (25 og 26) med henblik på at forebygge forurening af jord, grundvand og overfladevand.