



Hjørring Kommune

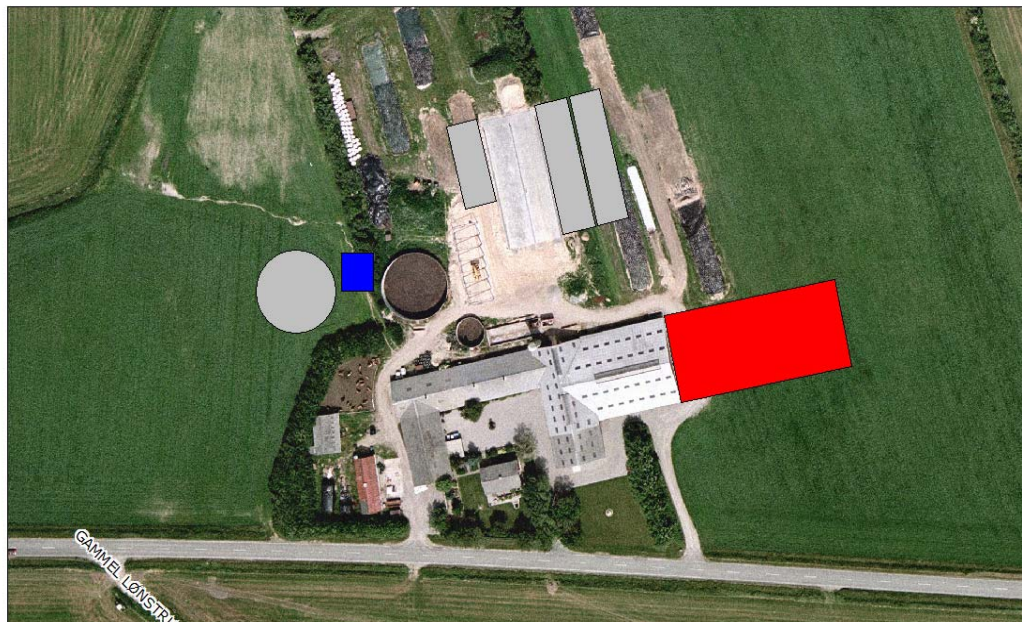
Miljøgodkendelse af kvægproduktionen på Lønstrupvej 489, 9800 Hjørring

- Udvidelse fra 249 DE til 301,5 DE i jerseykøer og opdræt



§ 12

Lov nr. 1572 af 20.
december 2006 om
miljøgodkendelse m.v.
af husdyrbrug.



10. september 2008

Dato for gyldighed

Miljø- og naturkontoret
Jørgen Fibigersgade 20
9850 Hirtshals
Telefon 72 33 33 33
teknik-miljoe@hjoerring.dk
www.hjoerring.dk

Indhold

1.	Resumé & vurdering	1
2.	Generelle forhold	2
2.1.	Beskrivelse af virksomheden.....	2
2.2.	Meddelelsespligt.....	2
2.3.	Gyldighed	2
2.4.	Retsbeskyttelse	2
2.5.	Revurdering af miljøgodkendelsen.....	2
2.6.	Forhold ved husdyrbrugets ophør	3
3.	Husdyrbrugets beliggenhed & planmæssige forhold	3
4.	Husdyrholdet og produktionsforhold	4
4.1.	Husdyrholdet	4
4.2.	Staldanlæg	5
4.3.	Ventilation.....	5
4.4.	Fodring	5
4.5.	Ensilage.....	5
4.6.	Energi-, råvarer- og vandforbrug	5
4.7.	Spildevand herunder regnvand	6
4.8.	Affald	6
4.9.	Sprøjteudstyr	7
4.10.	Driftsforstyrrelser eller uheld	7
5.	Gødningsproduktion og –håndtering	8
5.1.	Flydende husdyrgødning.....	8
5.2.	Fast gødning inkl. dybstrøelse	9
6.	Forurening & gener fra husdyrbrugets anlæg	10
6.1.	Ammoniak og Natur.....	10
6.2.	Lugt	11
6.3.	Transport.....	12
6.4.	Støj og vibrationer fra anlægget	12
6.5.	Skadedyr	13
6.6.	Støv	13
6.7.	Lys.....	13
6.8.	Olietanke	14
7.	Forurening fra arealerne	14
7.1.	Markarealerne	14
7.2.	Overfladevand	15
7.3.	Grundvand.....	15
8.	Bedste tilgængelige teknik (BAT)	16
8.1.	Ansøgers redegørelse for anvendelse af BAT	16
8.2.	Ansøgers redegørelse for fravalg af BAT	17
8.3.	Ansøgers redegørelse for alternative muligheder (0-alternativet)	17
9.	Egenkontrol og management	18
9.1.	Egenkontrol	18
9.2.	Management	18

Bilag 1: Anlægstegning

Bilag 2: Ansøgers bilag til ansøgning

Bilag 3: Oplysninger om energi- og ressourceforbrug

Bilag 4: Beredskabsplan

Bilag 5: Erklæring om tilstrækkelig opbevaringskapacitet

Bilag 6: Transportveje og udbringningsarealer

Bilag 7: Vurdering af påvirkningen af naturarealer

Bilag 8: Udtalelse fra chefkonsulent for kvæg, Anne Mette Søndergård, LandboNord

1. Resumé og vurdering

Karsten Stougård har den 25. februar 2008 ansøgt om miljøgodkendelse til udvidelse af kvægproduktionen "Nørre Havgård" på ejendommen beliggende Lønstrupvej 489, 9800 Hjørring. Ansøgning om miljøgodkendelse søges i henhold til § 12 i Lov om miljøgodkendelse m.v. af husdyrbrug¹.

Ansøgningen vedrører udvidelse af produktionen i kvæg fra 249 DE til 301,5 DE i jerseykøer og opdræt. I forbindelse med udvidelsen opføres ny tilbygning på 2.035m² i forlængelse af eksisterende løsdriftsstald. I tilbygningen skal der indrettes nyt malkesystem, idet der indsættes 4 malkebotter. Der opføres endvidere en ny gylletank på 4.000 m³ samt 3 nye køresiloer på i alt 1.300m² i tilknytning til det eksisterende produktionsanlæg. Husdyrbruget har ikke tidligere været miljøgodkendt.

Der er i 1. offentlighedsfase (perioden 21.05.08 – 11.06.2008) ikke indkommet bemærkninger eller indsigelser til projektet. Et udkast til denne miljøgodkendelse blev sendt i høring hos naboer og interesseorganisationer i perioden 16. juli – 27. august 2008. Der indkom ingen bemærkninger.

Hjørring Kommune har vurderet at der kan meddeles godkendelse af den ansøgte ændring og udvidelse af kvægproduktionen på Lønstrupvej 489, 9800 Hjørring i henhold til de gældende regler¹. Miljøgodkendelsen er baseret på oplysningerne i ansøgningen samt efterfølgende beregninger og betinget af følgende særlige vilkår:

- Produktionsstørrelse og type – se afsnit 4.1
- Fodring – se afsnit 4.4
- Spildevand herunder regnvand – se afsnit 4.7
- Sprøjteudstyr – se afsnit 4.9
- Driftsforstyrrelser eller uheld – se afsnit 4.10
- Flydende husdyrgødning – se afsnit 5.1
- Fast gødning inkl. dybstrøelse – se afsnit 5.2
- Bedste tilgængelige teknik – se afsnit 8

Hjørring Kommune vurderer, at husdyrbruget har truffet de nødvendige foranstaltninger til at forbygge og begrænse forureningen fra husdyrbrugets anlæg og arealer. Endvidere vurderes det, at husdyrbruget efter udvidelsen kan drives uden væsentlige indvirkninger på miljøet, såfremt vilkårene i denne godkendelse overholdes.

Ud over de særlige vilkår (fremhævet med blå i det følgende) omfatter godkendelsen en række almindelige vilkår (fremhævet med grå). Disse almindelige vilkår fremkommer som en følge af Lov om miljøgodkendelse m.v. af husdyrbrug¹ samt anden lovgivning. Uanset disse særlige og almindelige vilkår, skal regler i gældende love, bekendtgørelser og kommunale regulativer altid overholdes.

¹ Lov nr. 1572 af 20. december 2006 om miljøgodkendelse mv. af husdyrbrug.

2. Generelle forhold

2.1 Beskrivelse af virksomheden

Generelle vilkår:

2.1.1 Husdyrbruget skal indrettes og drives i overensstemmelse med de oplysninger, der ligger til den grund for denne miljøgodkendelse, herunder ansøgningsmaterialet, supplerende oplysninger, den miljøtekniske beskrivelse og vurdering, medmindre vilkårene i denne miljøgodkendelse og senere afgørelser foreskriver andet.

Godkendelsen omfatter samtlige landbrugsmæssige aktiviteter på ejendommen Lønstrupvej 489, 9800 Hjørring. Til ejendommen er efter udvidelsen tilknyttet husdyrproduktionen vedrørende CHR nr. 36488. Ejendommen er desuden knyttet til CVR nr. 69628311.

2.2 Meddelelsespligt

Generelle vilkår:

2.2.1 Udskiftning af arealerne indeholdt i denne godkendelse skal forud anmeldes til kommunen, senest inden planårets start den 1. august, jf. § 16 i bekendtgørelse om tilladelse og godkendelse m.v. af husdyrbrug.

Godkendelsen gælder kun for det ansøgte. Der må ikke ske udvidelse eller ændring i dyreholdet, herunder stalde, gødningsopbevaringsanlæg, udspretningsarealer og lignende, før ændringen er godkendt af Hjørring Kommune.

Anmeldelsen vurderes herefter af kommunen. Udskiftning af arealer inden for samme kategori (ejede/forpagtede/tredjemands arealer) kan ske uden en ny godkendelse såfremt kommunen vurderer, at de nye arealer ikke er mere sårbare, jf. § 15 i ovennævnte bekendtgørelse.

2.3 Gyldighed

Udvidelsen skal være gennemført inden 2 år fra godkendelsens ikrafttræden. Er etableringen ikke fuldt gennemført indenfor de 2 år vil godkendelsen kun gælde for den produktion der ved udløbet af de 2 år eller i løbet af de 2 år er registreret på ejendommen. Ejeren skal underrette tilsynsmyndigheden, såfremt besætningens størrelse 2 år efter godkendelsesdatoen ikke har nået den godkendte størrelse.

2.4 Retsbeskyttelse

Med denne miljøgodkendelse følger 8 års retsbeskyttelse. Dato for retsbeskyttelsens udløb er september måned 2016. Vilkårene kan dog til enhver tid ændres efter reglerne i Lov om miljøgodkendelse m.v. af husdyrbrug § 40, stk. 2.

2.5 Revurdering af miljøgodkendelsen

Virksomhedens miljøgodkendelse skal, jf. § 17 i Bekendtgørelse om tilladelse og godkendelse mv. af husdyrbrug regelmæssigt og mindst hvert 10. år, tages op til revurdering. Den første regelmæssige vurdering skal dog foretages senest, når der er forløbet 8 år. Det er planlagt at foretage den første revurdering i 2016.

2.6 Forhold ved husdyrbrugets ophør

Generelle vilkår:

2.6.1 Ved ophør af husdyrbruget skal ejer foretage oprydning i et sådant omfang, at forureningsfare undgås.

Ansøger oplyser, at han ved ophør med kvægproduktion vil tømme og rengøre stalde, gyllekummer og opbevaringsanlæg til husdyrgødning. Såfremt bygningerne skal anvendes til andet formål, fjernes inventar og tekniske anlæg. Hvis gyllebeholderne ikke skal anvendes, vil de blive tages ud af drift som beskrevet i 10-årsbeholderkontrollen.

3. Husdyrbrugets beliggenhed og planmæssige forhold

Anlægget og hovedparten af udbringningsarealerne ligger i "naturområde" i henhold til Nordjyllands Amts regionplan 2005. En mindre del af arealerne ligger i regionalt jordbrugsområde.

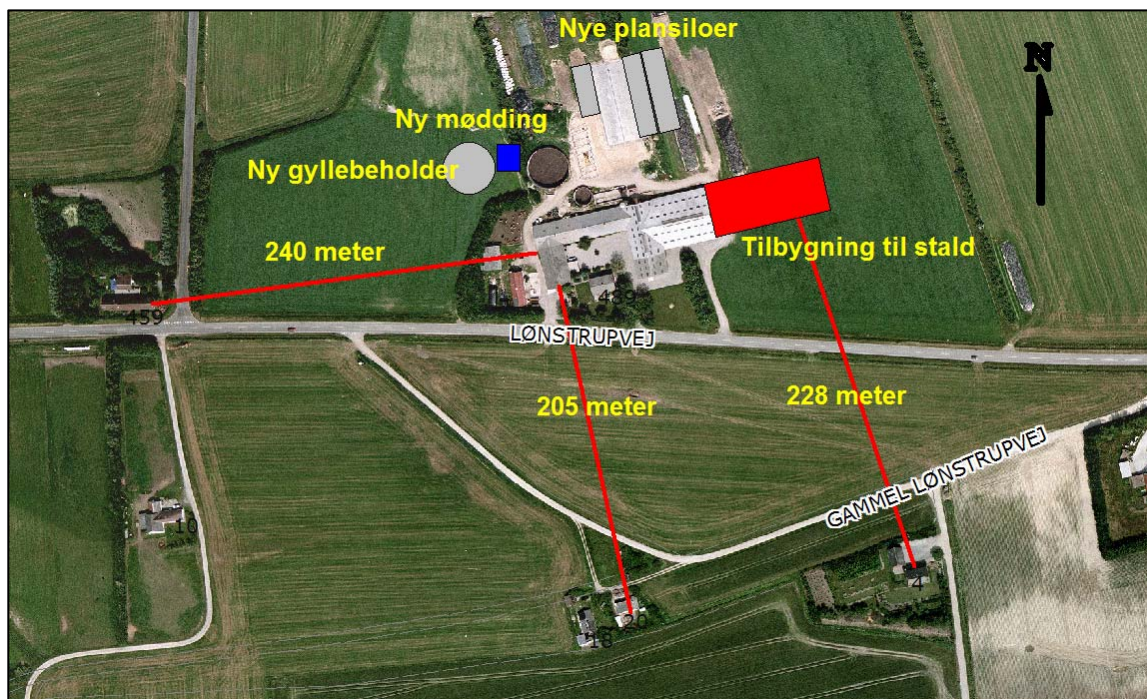
Nærmeste nabobeboelse ligger ca. 205 meter mod syd fra husdyrbrugets staldanlæg.

Afstanden til nærmeste samlede bebyggelse (Vennebjerg) er ca. 775 meter mod vest og afstand til byzone er ca. 2.030 meter mod nord (Sønderlev By).

Husdyrbrugets projekterede anlæg ligger udenfor fredninger, strand-, klit-, sø-, å- og fortidsmindebeskyttelseslinier, skovbyggelinier og kirkebyggelinier.

Hjørring Kommune vurderer, at udvidelsen ikke vil forringe de landskabelige-, kulturhistoriske-, naturmæssige-, geologiske- eller rekreative værdier i området.

Alle afstandskrav til vandforsyning, vej og naboskel m.v. i henhold til § 8 i Lov om miljøgodkendelse m.v. af husdyrbrug er overholdt.



Kort 1: Husdyrbrugets beliggenhed i forhold til naboer.

4. Husdyrholdet og produktionsforhold

I dette kapitel beskrives husdyrbrugets dyresammensætning, staldanlæg samt en række tekniske forhold vedrørende produktionsanlægget.

4.1 Husdyrholdet

Særlige vilkår:

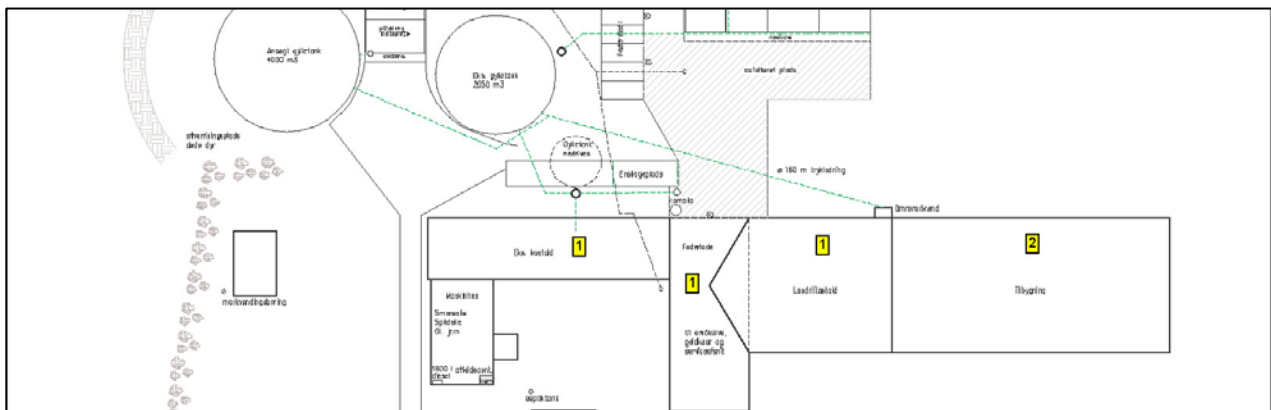
4.1.1 Den samlede produktion må ikke overstige 302 DE på årsplan. Indenfor de enkelte husdyrgrupper tillades afvigelser i DE på +/- 5 % DE på årsplan, så længe det maximale antal DE ikke overstiges. Almindelige sæsonudsving samt tilpasninger pga. sygdom, sæsondifferentiering, mange nykælvende og lignende accepteres, det samme gør dyreholdets størrelse som følge af tilpasninger pga. ændrede vægtintervaller.

Tabel 4.1: Sammensætningen af husdyr i de forskellige staldafsnit.

Dyrehold og staldtype	Staldafsnit nr.	Antal dyr	DE
Jerseyko, sengestald med spalter (kanal, bagskyl eller ringkanal)	1	76	76,0
Jerseyko, dybstrøelse (hele arealet)	2	7	7,0
Jerseyko, sengestald med spalter (kanal, linespil)	2	160	160,0
Småkalv, jersey (0-6 mdr.), dybstrøelse (hele arealet)	1	61	9,5
Kvie/stud, jersey (6 mdr. – kælvning), sengestald med fast gulv	1	63	17,3
Kvie/stud, jersey (6 mdr. – kælvning), sengestald m/spaltegulv (kanal, bagskyl eller ringkanal)	1	91	24,9
Kvie/stud, jersey (6 mdr. – kælvning), sengestald m/spaltegulv (kanal, linespil)	2	10	2,74
*) Kvie/stud, jersey (6 mdr. – kælvning), sengestald m/spaltegulv (kanal, bagskyl eller ringkanal)	1	15	4,1
Dyreenheder i alt			301,5

*) 15 kvier afgræsser 6 mdr. årligt udenfor udbringningsarealet svarende til 2,1 DE.

Oversigtstegning over anlæg med nr. på staldafsnit:



4.2 Staldanlæg

Generelle vilkår:

- 4.2.1 Der skal til stadighed tilstræbes en god staldhygiejne, herunder sikres at stier og båse holdes tørre, samt at staldene og fodringsanlæg holdes rene.
- 4.2.2 Drikkevandssystemet skal drives og vedligeholdes således at unødigt spild undgås.
- 4.2.3 Spalter rengøres med spalteskrabere, så det sikres, at gødning og urin hurtigt fjernes fra spaltegulvet og ledes til gødningskanalerne.

4.3 Ventilation.

Der er naturlig ventilation i alle staldafsnit.

4.4 Fodring.

Særlige vilkår:

- 4.4.1 Grovfoderrationen for kvægproduktionen på anlægget skal baseres på min. 40 % græs. Dokumentation for opfyldelse af dette vilkår skal fremgå af foderplaner eller 1 dags foderkontrol (EFK) og fremvises på tilsynsmyndighedens forlangende.

Jf. bilag 5 i vejledning om tilladelse og miljøgodkendelse m.v. af husdyrbrug, fastholdes kravet om 15 % reduktion i 2008 for kvægproduktioner baseret på græsfodring, hvor mindst 40 % af grovfoderrationen er græs. Ansøger har afkrydset dette tiltag i ansøgningen.

4.5 Ensilage

Generelle vilkår:

- 4.5.1 Ensilagestakke, der ikke placeres på fast bund med afløb til opsamlingsbeholder, må højst være placeret på samme sted i 24 måneder. Der bør derefter gå 5 år, før ensilage igen må placeres på samme sted. I tilfælde af etablering af ensilage i markstak skal tidspunkt og placering noteres på et kortbilag i driftsjournalen.
- 4.5.2 Kasseret ensilage fra ensilagepladser eller –siloe skal fjernes løbende og opbevares overdækket med plast eller lignende for at forhindre lugtgener.
- 4.5.3 Markstakke med ensilage må ikke være placeret nærmere end 100 meter fra nabobeboelse/sårbar natur.
- 4.5.4 Markstakke med ensilage skal overdækkes efter hver udtagning.

Der opbevares ensilage i køresiloer ved ejendommen. I forbindelse med udvidelsen etableres yderligere 3 køresiloer (se anlægstegning, bilag 1). Derudover vil der ved behov blive opbevaring af ensilage i markstakke.

4.6 Energi-, råvarer- og vandforbrug

Energiforbrug:

Oversigt over forbrug af råvarer, energi og vand findes i bilag 3, afsnit C.

El anvendes hovedsagligt til malkning, foderfremstilling og –udfodring, lys og gyllepumpe m.m.

Det opgivne, forventede forbrug af el på årsplan ligger på 140.000 kWh mod et forbrug på 110.000 kWh i nudriften.

Elbesparende foranstaltninger:

- Staldene er med naturlig ventilation og der er derfor ikke energiforbrug til dette.

- Der er etableret varmegenvinding i forbindelse med mælkenedkølingen. Varmen anvendes til at opvarme stuehuset.
- Vakuumpumpen til malkebotterne er frekvensstyret og derved energibesparende.

Vandforbrug:

Det opgivne, forventede forbrug af vand (drikkevand og vaskevand) på årsplan ligger på ca. 3.500 m³ mod 3.000 m³ i nudriften.

Vand anvendes til drikkevand, køling af mælk og rengøring.

Vandbesparende foranstaltninger:

- Ejendommens drikkevandsinstallationer rengøres og efterses jævnligt med henblik på at undgå spild.
- Vandforbruget registreres.
- Evt. lækager identificeres og repareres hurtigst muligt.

Kommunen vurderer derfor, at det ikke er nødvendigt at stille vilkår.

4.7 Spildevand herunder regnvand

Særlige vilkår:

4.7.1 Hjørring Kommune skal søges særskilt om tilladelse til nedsivning/udledning af regnvand fra tagarealer/befæstede arealer, og anlægget må ikke etableres før tilladelse foreligger.

Generelle vilkår:

4.7.2 Spildevand fra rengøring af stalde og lignende skal ledes til særskilt opsamlingsbeholder eller gyllebeholder og anvendes i henhold til reglerne for husdyrgødning/spildevand i husdyrgødningsbekendtgørelsen.

4.7.3 Al vask af maskiner, redskaber og sprøjte skal foregå på støbt, tæt plads med bortledning af spildevandet til gyllebeholder eller særskilt opsamlingsbeholder. Udbringning skal ske jf. husdyrgødningsbekendtgørelsens regler for udbringning af husdyrgødning/spildevand.

Husdyrbrugets spildevandsforhold fremgår af anlægstegning bilag 1 samt bilag 3, afsnit B

Der er indregnet 3.100 ltr. rengøringsvand og drikkevandsspild pr. ko i gyllemængden.

4.8 Affald

Generelle vilkår:

4.8.1 Arealerne omkring bygninger og tilkørselsveje skal holdes ryddelige og fri for affald, foderrester, gødning mm.

4.8.2 Eventuelt spild på offentlige veje efter transporter i forbindelse med landbrugets drift skal fjernes snarest muligt.

4.8.3 Animalsk affald, herunder selvdøde dyr, må ikke nedgraves eller opbevares sammen med fast eller flydende gødning. Affaldet skal bortskaffes til autoriseret destruktionsanstalt og opbevares i lukket container eller lignende (større dyr under kadaverkappe), således at der i tidsrummet indtil afhentningen ikke opstår uhygiejniske forhold herunder adgang for omstrejfende dyr.

4.8.4 Olie- og kemikalieaffald skal opbevares i tæt emballage og stå overdækket på tæt bund uden mulighed for afløb til kloak, jord o.l.

4.8.5 Andet affald herunder farligt affald (olie- og kemikalieaffald) skal bortskaffes i overensstemmelse med Hjørring Kommunes fællesregulativ for erhvervsaffald, hvilket vil sige

Modtagestation Vendsyssel. I de tilfælde hvor farligt affald ikke afleveres til Modtagestation Vendsyssel, skal der søges om fritagelse herfor.

- 4.8.6 Brugte kanyler skal opbevares i en egnet brudsikker beholder, evt. kanylespand fra Modtagestation Vendsyssel.
- 4.8.7 Klinisk risikoaffald (herunder kanyler) skal afleveres til Modtagestation Vendsyssel, evt. via dyrlæge.
- 4.8.8 Husholdningsaffald skal bortskaffes i overensstemmelse med Hjørring Kommunes fællesregulativ for husholdningsaffald.
- 4.8.9 Der må ikke foretages afbrænding af affald på husdyrbruget. Det gælder dog ikke afbrænding af de typer affald, der er tilladt i medfør af kommunens affaldsregulativ.

Husdyrbrugets produktion, opbevaring og bortskaffelse af affald fremgår af bilag 3, afsnit E. Der er lavet en totalkundeaftale med Modtagestation Vendsyssel I/S om bortskaffelse af husdyrbrugets farlige affald. Da produktionen af affald er forholdsvis lille, opbevares forsvarligt og bortskaffes til godkendte modtageanlæg, vurderes det, at husdyrbruget ved overholdelse af ovennævnte vilkår, ikke vil kunne påvirke miljøet væsentligt.

4.9 Sprøjteudstyr

Særlige vilkår:

- 4.9.1 Påfyldning af plantebeskyttelsesmidler i marksprøjte, skal ske på befæstet plads med opsamling til gyllebeholder eller anden beholder, eller på det areal, hvor plantebeskyttelsesmidlet skal udbringes.
- 4.9.2 Udvendig rengøring af marksprøjte, skal foregå på befæstet plads med afløb til gyllebeholder eller anden opsamlingsbeholder, medmindre der på landbrugsbedriften findes udstyr og vandtanke til rådighed, som gør det muligt at foretage udvendig rengøring af sprøjten på det behandlede areal efter udsprøjtning af plantebeskyttelsesmidler. Indvendig skylning af marksprøjten kan ligeledes foregå på den mark, der lige er sprøjtet.
- 4.9.3 Befæstet plads skal være udført i overensstemmelse med Landbrugets Byggeblad for "Udenoms faciliteter, Ramper, pladser og veje", nr 103.11-03, revideret 25.04.2003. Pladsen skal være etableret senest ½ år efter godkendelsesdato.

Generelle vilkår:

- 4.9.4 Ved påfyldning af vand på marksprøjte skal det sikres, at der ikke kan ske tilbageløb til vandforsyningsanlæg. Der skal minimum være 20 cm luft mellem vandtilløb og sprøjtebeholderen..

Påfyldning af marksprøjte vil foregå på ny møddingsplads (se anlægstegning, bilag 1). Sprøjtemidler opbevares i kemikalierum i maskinhuset.

Bedriften fører lovpligtig sprøjtejournal hvoraf detaljerede oplysninger vedr. det behandlede areal, afgrøder, anvendt sprøjtemiddel, dosering og dato for behandling fremgår. Journalen føres senest 7 dage efter behandling og opbevares i 5 år.

4.10 Driftsforstyrrelser eller uheld

Særlige vilkår:

- 4.10.1 Beredskabsplanens indhold skal være kendt af gårdens ansatte og udleveres til evt. indsatsleder/miljømyndighed i forbindelse med uheld, forureninger, brand, ol.
- 4.10.2 Beredskabsplanen skal revideres/kontrolleres mindst 1 gang om året og skal være let tilgængelig og synlig.

Der er med ansøgningen indsendt en beredskabsplan for bedriften (bilag 4). Denne beredskabsplan er udarbejdet som en del af ejendommens miljøgodkendelse med det formål at begrænse evt. uheld med konsekvenser for det omgivne miljø. Beredskabsplanen beskriver hvordan medarbejdere og ejer skal handle i tilfælde af brand, overløb af gylle, kemikalie- og oliespild samt strømsvigt mv.

Beredskabsplanen findes i mappe på kontoret ved malkerobotterne og indeholder oversigtskort over ejendommen med angivelse af halmoplæg, slukningsmateriel, markvandsboring, vandløb mv. Kopi af beredskabsplanen findes i miljømappe på kontoret i stuehuset.

5. Gødningsproduktion og –håndtering

5.1 Flydende husdyrgødning

Særlige vilkår:

5.1.1 Der skal etableres jordvold umiddel nord/nordvest for husdyrbrugets gylletanke. Jordvolden skal fungere som et bufferområde til opdæmning af gyllen ved uheld.

Generelle vilkår:

- 5.1.2 Opbevaring og håndtering af gylle på ejendommen skal ske på en sikker måde og uden risiko for forurening af jord, vandløb, natur etc. Efter husdyrgødningsbekendtgørelsen skal beholdere til flydende husdyrgødning være forsynet med fast overdækning. Alternativ kan flydelag anvendes mod, at flydelaget holdes intakt og løbende journaliseres i logbogen. Overtrædelse af notatpligten i logbogen kan medføre krav om fast overdækning af gyllebeholderne.
- 5.1.3 Hvis der opstår huller i flydelaget i forbindelse med bundvending, udbringning eller lignende, skal flydelaget reetableres indenfor 7 dage enten naturligt eller vha. f.eks. snittet halm eller lecanødder.
- 5.1.4 Kravet om reetablering gælder ikke i forbindelse med udbringning, såfremt det er koncentreret i en sammenhængende periode. Der accepteres en periode på 2 uger uden tæt overdækning.
- 5.1.5 Der skal anvendes gyllevogne med påmonteret pumpe og returløb således at spild af flydende husdyrgødning undgås. Alternativt skal påfyldning foregå på en plads med afløb til opsamlingsbeholder for flydende husdyrgødning.
- 5.1.6 Ved transport af husdyrgødning på offentlige veje skal transportvognens åbninger være forsynet med låg eller lignende, således at spild ikke kan finde sted. Skulle der alligevel ske spild, skal gødningen straks opsamles.
- 5.1.7 Gylle må aldrig udbringes på en sådan måde eller i situationer, hvor der er risiko for overfladisk afstrømning til vandløb eller søer
- 5.1.8 Beholdere må ikke være udstyret med spjæld eller lignende forbindelse til fortank, hvis gyllebeholderens højeste niveau er højere end fortankens højeste niveau. (gældende fra 15.09.2008)
- 5.1.9 Pumperør monteret på åbne gyllebeholdere skal enten svinges ind over beholderen og fastlåses i denne position, eller være forsynet med en afspærringsventil til pumperøret eller lignende foranstaltning, når pumpen ikke anvendes, og ikke er under opsyn, fx ved arbejdsdagens ophør. (gældende fra 15.09.2008)
- 5.1.10 Ved håndtering af gylle gennem ikke-faste installationer, skal dette foretages under konstant opsyn, således at evt. brud straks opdages, og pumpningen i så fald kan afbrydes.
- 5.1.11 Pumper, der anvendes til tømning af gyllebeholdere, skal være forsynet med en timer eller lignende foranstaltning, der sikrer, at der ikke kan pumpes mere gylle fra beholderen ad gangen end hvad der svarer til indholdet i en gyllevogn. Pumpning fra en gyllebeholder til en

anden beholder kan dog foretages uden timer, hvis det sikres at gylleudslip undgås på anden måde, fx ved manuel overvågning. (gældende fra 15.09.2008)

5.1.12 Pumper skal være forsynet med en afbryder, som sikrer, at pumpen ikke kan sættes i gang utilsigtet. Eldrevne pumper skal, når de ikke anvendes, og ikke er under opsyn, fx ved arbejdsdagens ophør, afbrydes ved hovedtavlen. Afbryderen skal aflåses eller opbevares under aflåste forhold. (gældende fra 15.09.2008)

I forbindelse med udvidelsen etableres en ny gyllebeholder på 4.000 m³. Ældre blokstensbeholder på 300 m³ fra 1974 nedrives. (se anlægstegning bilag 1). Der etableres en jordvold nord/nordvest for den eksisterende og den ny gyllebeholder, for at mindske risikoen for forurening af bækken mod nord.

Der er indsendt en kapacitetserklæring (bilag 5) i forbindelse med ansøgningen. Den beregnede årlige produktion af flydende husdyrgødning er ca. 5.409 tons. Med ejendommens ejede opbevaringsanlæg på i alt 6.050 m³, er der en opbevaringskapacitet for husdyrbruget svarende til 13,4 måneders opbevaring.

Tabel 5.1: Opbevaringsanlæg på husdyrbruget.

Opbevaringsanlæg	Kapacitet (m ³)	Overdækning	Byggeår
Gyllebeholder 1	2.050	Naturligt flydelag	1994
Gyllebeholder 2 (ny)	4.000	Naturligt flydelag	2008
I alt	6.050		

Husdyrbruget modtager ikke slam.

Der fraføres kvæggylle til følgende adresser:

Fruemøllevej 97, 9800 Hjørring svarende til 9,1 DE.

Nørremøllevej 281, 9800 Hjørring svarende til 26,8 DE.

Lønstrupvej 289, 9800 Hjørring svarende til 4,4 DE.

Løkkegårdsvej 12, 9800 Hjørring svarende til 6,2 DE

Gyllen udbringes fortrinsvis om foråret med slæbeslanger/nedfældning på bar jord vil gyllen umiddelbart efter udbringningen blive nedharvet eller pløjet, såfremt at gyllen ikke bliver nedfældet. Gyllen udbringes altid under optimale forhold med hensyn til klima (vind og temperatur) og afgrødernes udviklingstrin. Det giver en optimal udnyttelse af kvælstofindholdet i gyllen.

5.2 Fast gødning inkl. dybstrøelse

Særlige vilkår:

5.2.1 Markstakke med komposteret dybstrøelse må ikke være placeret nærmere end 100 meter fra beboelse/sårbar natur.

Generelle vilkår:

5.2.2 Kun komposteret dybstrøelse med en tørstofprocent over 30 må opbevares i markstak. Markstak skal være overdækket med et materiale, som regnvand ikke kan trænge igennem.

5.2.3 Kompost eller komposteret dybstrøelse bør højst ligge samme sted i 12 måneder og bør ikke placeres samme sted igen før efter 5 år.

Ifølge ansøgers oplysninger er den beregnede årlige produktion af dybstrøelse på ca. 150 tons. Dybstrøelsen oplagres i markstak og udbringes af maskinstation.

6. Forurening og gener fra husdyrbrugets anlæg

6.1 Ammoniak og Natur

I henhold til ansøgningsmaterialet er det generelle krav om 15 % reduktion (se afsnit 4.4) af NH₃-tab fra stald og lager opfyldt.

Fordampningen af ammoniak vil primært ske fra staldventilationen og i mindre omfang fra husdyrbrugets gyllebeholdere.

I en radius på 1000 meter omkring ejendommen er der ingen Natura 2000 områder, men arealer beskyttet efter § 7 i Lov om miljøgodkendelse m.v. af husdyrbrug og flere små overdrev, moser, kultur- og natuenge, søer og vandløb beskyttede efter § 3 i Naturbeskyttelsesloven.

Udvidelse af bedriften medfører en mindre fordampning af ammoniak fra stalde og lagre på i alt ammoniak - 515 kg N/år. Beregningen er foretaget med de forudsætninger, der fremgår af vilkårene 4.1.1 og 4.4.1.

Den forøgede afsætning af ammoniak i 5 udvalgte naturpunkter (Fig. 1) er beregnet til -1,1 – 0,0 kg N/ha per år.

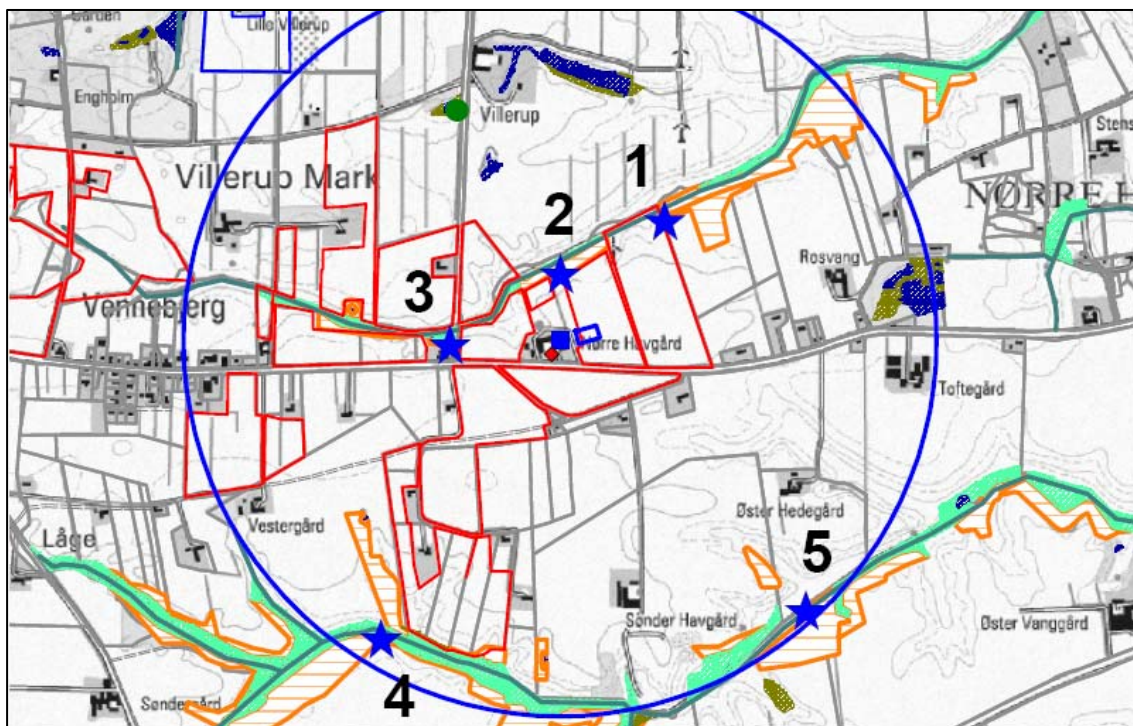
Nærmeste Natura 2000 område ligger omkring 4,5 km vest fra ejendommen. Med henvisning til stor afstand og eksponentielt aftagende ammoniak deposition med afstand fra kilden er det ikke fundet relevant at beregne bidrag til luftbåren ammoniakbelastning i det nævnte område.

Hjørring Kommune vurderer, at udvidelsen som beskrevet i ansøgningen og med de ovennævnte vilkår:

- vil have en neutral effekt på Natura 2000 områder
- vil have en neutral effekt på arter beskyttede efter EF-habitatsdirektivet bilag IV.
- ikke vil påvirke de beskyttede naturarealer², der ligger inden for en radius på 1.000 m fra stald- og lageranlæg. Den forøgede belastning med ammoniak i naturpunkt 1-5 må højst være 0,7 kg N/ha/år. Der er i denne vurdering ikke medtaget en kumulativ effekt, idet der inden for en radius på 1.000 fra bedriften ikke er registreres andre ejendomme med mere end 75 DE.
- vil have en neutral effekt på beskyttet natur, som støder op til ejendommens udbringningsarealer.
- vil have en neutral betydning for de biologiske værdier i det fredede område Skallerup Indlandsklitter, der er den nærmeste fredning.

Hjørring Kommune vurderer samlet, at den projekterede udvidelse kan gennemføres uden negative konsekvenser for den omgivende natur, underforudsætning af, at vilkår 4.1.1 og 4.4.1 overholdes.

² [Naturarealer defineret efter Husdyrlovens § 7 og Naturbeskyttelseslovens § 3](#)



Figur 1. Ejendommens (blå firkant) beliggenhed i forhold til naturpunkt 1-5 (blå stjerne) og arealer beskyttede efter naturbeskyttelseslovens § 3. Blå cirkel angiver 1 km radius omkring ejendommen. Arealer angivet med rød og blå er udbringingsarealer.

En nærmere uddybning af påvirkningen fra husdyrbrugets anlæg findes i bilag 7. Det vurderes ikke nødvendigt at stille yderligere vilkår.

6.2 Lugt

Generelle vilkår:

- 6.2.1 Husdyrbruget må uden for ejendommens areal ikke give anledning til lugtgener, som af Hjørring Kommune vurderes til at være væsentlige.
- 6.2.2 Hjørring Kommune kan kræve, at husdyrbruget foretager undersøgelser af lugtkilder og/eller behandling af afkastluften, hvis det skønnes at eventuelle klager over lugt fra husdyrbruget er velbegrundede. Hvis der fortsat er væsentlige gener kan kommunen kræve, at der foretages en måling af lugt. Målingerne udføres efter gældende retningslinjer. Udgifter i forbindelse med undersøgelse, måling og afhjælpning afholdes af husdyrbruget.
- 6.2.3 Udendørs håndtering af virksomhedens foder/råvarer, bygningers og siloers konstruktion samt virksomhedens drift i øvrigt må ikke give anledning til lugtgener, der efter kommunens vurdering medfører gener for omgivelserne.
- 6.2.4 Udbringning af husdyrgødning må ikke ske nærmere end 200 m fra byzone eller samlet bebyggelse på lør-, søn- og helligdage af hensyn til de omkringboende.
- 6.2.5 Lugtbidraget fra staldene skal sikres begrænset ved en god og hensigtsmæssig staldhygiejne og rengøring af samtlige staldafsnit for foder- og gødningsrester.

Der forventes ikke væsentlige lugtgener fra produktionens foderanlæg som er placeret inde i bygningerne. Der vil være en emission af lugt fra staldventilationen. Lugt søges begrænset ved hyppig og grundig rengøring af staldafsnittene og udstyr. Ansøgningsystemet har beregnet en teoretisk lugtemission fra staldbygningerne. Af beregningen i ansøgningsystemet fremgår det, at geneafstand for lugt overholdes til samtlige typer af bebyggelser. Se samlet lugtberegning herunder:

Tabel 6.2: Resultat af lugtberegning fra IT-ansøgningssystemet.

Områdetype	Beregningsmodel	Ukorrigeret geneafstand (meter)	Korrigeret geneafstand (meter)	Korrigeret geneafstand (meter), nudrift	Vægtet gennemsnit-safstand (meter)	Genekriterie overholdt?
Byzone/sommerhus-område	Ny	243,32 m				Genekriterie overholdt. Ingen nabobeboelser/byzone indenfor 1,2 gange geneafstand.
Samlet Bebyggelse	Ny	158,70 m				Genekriterie overholdt. Ingen nabobeboelser/byzone indenfor 1,2 gange geneafstand.
Enkelt bolig	Ny	76,94 m				Genekriterie overholdt. Ingen nabobeboelser/byzone indenfor 1,2 gange geneafstand.

Da gylleopbevaring primært foregår i ejendommens gylletanke, forventes kun lugtbidrag fra ejendommens gylletanke ved omrøring og ved udbringning af gylle og dybstrøelse. De 2 gylletanke er med naturligt flydelag.

Det vurderes, at godkendelsen ikke vil medføre øgede lugtgener for naboejendomme, dog fastsættes der vilkår om, at såfremt der skulle opstå gener for de omkringboende, eller såfremt kommunen finder det nødvendigt, skal husdyrbruget lade foretage undersøgelse af forskellige lugtkilder og/eller behandling af staldlugtemissionen, således at lugten uden for ejendommen formindskes.

6.3 Transport

Generelle vilkår:

6.3.1 Transport til og fra ejendommen må ikke give anledning til unødige støv- og støjgener for naboer etc.

Den interne transport på ejendommen er indrettet så den giver minimum gene for naboer. Ejendommens beliggenhed bevirker at hovedparten af alle transporter sker ad offentlig vej. Gylletransporter og transporter med markafgrøder er sæsonbetonet, medens øvrig transporter med dyr og foder er jævnt fordelt over hele året. Hovedparten af transporterne foregår af mindre veje med begrænset trafik. Med hensyn til det forventede antal af transporter henvises til bilag 3, afsnit D.

Det vurderes at husdyrbrugets til- og frakørselsforhold er gode og at transporter til og fra husdyrbruget og udspretningsarealerne kan foregå med mindst mulig gene for naboer. I forhold til BAT skal alle aktiviteter på bedriften planlægges, herunder også levering og udkørsel, således at omgivelserne i øvrigt påvirkes mindst muligt. Transportveje til udbringningsarealer fremgår af bilag 6.

6.4 Støj og vibrationer fra anlægget

Generelle vilkår:

6.4.1 Husdyrbruget må ikke give anledning til unødige støjgener for naboer. Hvis der fremkommer rimelige klager, kan kommunen foretage undersøgelse og evt. tiltag, der reducerer problemet.

6.4.2 Driften må ikke give anledning til væsentlige støjgener udenfor ejendommens areal. Kommunen har mulighed for på et senere tidspunkt at påbyde støjreducerende tiltag. Denne mulighed kan tages i anvendelse, hvis kommunen vurderer, at der forekommer støjgener, der er væsentligt større end de, der lå til grund for vurderingerne i denne miljøgodkendelse.

Hovedparten af de stationære støjkluder er placeret inde i driftsbygningerne.

De væsentligste stationære støjkluder fra husdyrbruget er malkebotter, foderanlæg, gyllepumper, og kompressorer.

Malkebotterne kører døgnet rundt, men de støjer væsentligt mindre end det nuværende malkeanlæg. I forbindelse med malkebotterne er der en snegl, der transporterer kraftfoder. Der er daglig brug af traktor i forbindelse med fodring. Gyllepumper kører ca. 1 gang om ugen. Brugen af traktorer i det daglige vil normalt begrænse sig til dagtimerne, dog må der påregnes sæsonbestemt markarbejde ud over dette. Der henvises til bilag 2 for yderligere oplysninger vedr. støjkluder.

Der forventes ingen væsentlige vibrationsgener, idet der ikke er mange vibrationskluder på husdyrbruget.

6.5 Skadedyr

Generelle vilkår:

6.5.1 Der skal på ejendommene foretages effektiv fluebekæmpelse som minimum i overensstemmelse med de nyeste retningslinier fra Statens Skadedyrlaboratorium.

6.5.2 Opbevaring af foder skal ske på sådan en måde, at der ikke opstår risiko for tilhold af skadedyr (rotter m.v.).

6.5.3 Døde dyr skal opbevares på en sådan måde, at der ikke opstår risiko for tilhold af skadedyr.

Skadedyr bekæmpes generelt i henhold til Statens Skadedyrsbekæmpelse. Der anvendes Neporex som larvemiddel til bekæmpelse af fluelarver ved kalvene. Dette minimerer flueproblemer.

Der er fast aftale med firmaet Mortalin, der gennemgår ejendommen 4 gange årligt.

Døde dyr afhentes af DAKA indenfor 48 timer / 1 gang om ugen. Placering af døde dyr fremgår af anlægstegning bilag 1. Forventet antal døde dyr fremgår af bilag 3, afsnit D.

Hjørring Kommune vurderer, at husdyrbruget har truffet de nødvendige foranstaltninger til at begrænse og bekæmpe skadedyr på ejendommen.

6.6 Støv

Generelle vilkår:

6.6.1 Driften må ikke give anledning til unødige støvgener udenfor ejendommens eget areal. Hvis der fremkommer rimelige klager, kan kommunen foretage undersøgelse og evt. tiltag, der reducerer problemet.

6.6.2 Fodersiloer skal indrettes således at støvgener i forbindelse med indblæsning af foder undgås, f.eks. med melcykloner eller anden støvbegrænsende foranstaltning.

Der kan forekomme støvgener i forbindelse med driften af ejendommens landbrugsarealer, f.eks. i forbindelse med høst.

6.7 Lys

Generelle vilkår:

6.7.1 Udendørs belysning og lys fra stalde og lader må ikke være til gene for naboer og trafikken på den nærliggende, offentlige vej. Hvis der fremkommer rimelige klager, kan kommunen foretage undersøgelse og evt. tiltag, der reducerer problemet.

Udendørs lyskluder er markeret på anlægstegningen bilag 1. Der er vågelys i kostalden døgnet rundt.

6.8 Olietanke

Generelle vilkår:

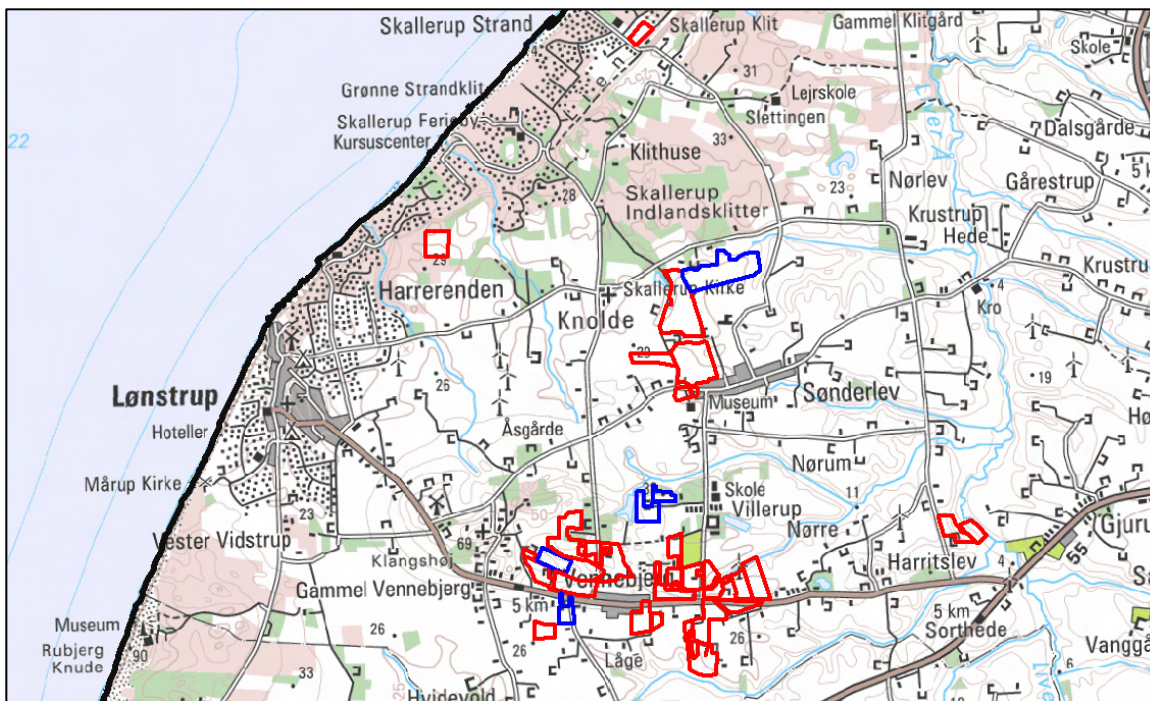
- 6.8.1 Opbevaring af diesel / fyringsolie i overjordiske tanke skal til enhver tid ske i en typegodkendt beholder, som står på stabilt underlag, uden mulighed for afløb til jord, kloak, overfladevand eller grundvand.
- 6.8.2 Etablering og/eller sløjfning af olietanke på husdyrbruget skal til en hver tid opfylde gældende bestemmelser om indretning, etablering og drift af olietanke, rørsystemer og pibelines.

På husdyrbrugets anlæg (i maskinhus) findes en 1.800 ltr. olietanke til dieselolie fra 1985. Tankens placering fremgår af anlægstegning bilag 1.

7. Forurening fra arealerne

7.1 Markarealerne

Til ejendommen hører 148,90 ha. ejet/forpagtede udbringningsarealer samt 31,78 ha udbringningsarealer som er aftalearealer med tredjemand (kort 3).



Kort 3: Ejet/forpagtede arealer (røde), aftalearealer (blå).

Natura 2000

Udbringningsarealerne er hovedsagligt placeret i tilknytning til ejendommen. Nærmeste Natura 2000 område er Rubjerg Knude og Lønstrup Klint, der ligger omkring 2,7 km vest for udbringningsarealerne.

Udbringningsarealer i forhold til beskyttede naturarealer

Udbringningsarealerne støder op til § 3 beskyttet overdrev, moser, kultur- og naturenge, søer og vandløb. Disse arealer vurderes ikke at blive yderligere belastet i forbindelse med den ansøgte udvikelse. Kulturrenge kun må anvendes som udbringningsarealer, hvis de er anvendt som dette inden 1992 og intensiteten for udbringning ikke øges. Randpåvirkning som følge af sprøjtning og gødskning

af de beskyttede arealer, der grænser op til udbringningsarealerne ses allerede i dag, og vil ikke ændres med den påtænkte udvidelse.

Stærkt skrående arealer

En del af udbringningsarealerne grænser op til det beskyttede vandløb Villerup Bæk, som er målsat som B1 vandløb (gyde- og yngleopvækstvand for laksefisk) og kvalitetsmålsat til forureningsgrad II (næsten uforurenet - svagt forurenet).

Udbringningsarealerne skråner ikke kraftigt ned mod Villerup Bæk. Udvaskning af fosfat og kvælstof vurderes på denne baggrund ikke at udgøre en betydelig risiko for vandløbenes miljø.

Økologiske forbindelser

Områder udpeget som økologiske forbindelser efter Regionplan 2005 skal sikre levesteder for planter og dyr samt sikre at barrierer for spredningen af planter og dyr så vidt muligt undgås, jf. retningslinje 5.3.7 og 5.3.8.

Ejendommen har ingen udbringningsarealer indenfor områder udpeget som økologisk forbindelse. Nærmeste økologiske forbindelse ligger ca. 800 meter nord for driftsbygningerne. Merbelastningen i forbindelse med etablering af bedriften vurderes ikke at forringe funktionen af den økologiske forbindelse.

7.2 Overfladevand

Ingen af markarealerne afvander til vandområder, der er sårbare overfor kvælstof. Heller ikke til marine Natura-2000 områder. Der er derfor ikke behov for at stille særlige vilkår med hensyn til overfladevand.

Ingen af udbringningsarealerne ligger indenfor lavbundsarealer og afvander ikke til Natura 2000 vandområder, der er overbelastet med fosfor. Der stilles derfor ikke særlige vilkår til fosforoverskuddet.

7.3 Grundvand

Der er ingen udspretningsarealer i nitratfølsomme indvindingsområder eller i indvindingsoplande til vandværker. Der stilles derfor ingen krav vedr. udvaskningen i forhold til grundvandet.

En nærmere uddybning af påvirkningen fra husdyrbrugets arealer findes i bilag 7. Det vurderes ikke nødvendigt at stille vilkår.

8. Bedste tilgængelige teknik (BAT)

Særlige vilkår:

- 8.1.1 Husdyrbruget skal under tilsynet redegøre for muligheden for at indføre renere teknologi i form af ændrede råvarer, nye metoder eller besparelser på materialer og ressourcer, som kan nedsætte miljøbelastningen fra husdyrbruget.
- 8.1.2 Anlæg der er særligt energiforbrugende, f.eks. ventilations- og mælkekøleanlæg skal kontrolleres og vedligeholdes således, at de altid kører energimæssigt optimalt.
- 8.1.3 Ved udskiftning af anlæg og maskiner skal der vælges tidssvarende modeller, som lever op til forøgede krav vedrørende påvirkning af miljø og natur.

Der er i den ansøgte produktion projekteret med en række af de bedst tilgængelige teknikker, hvoraf flere indgår som vilkår, der er med til at sikre, at de krævede beskyttelsesniveauer opnås. Nedenfor ses en beskrivelse af hvor der anvendes BAT i produktionen, og en beskrivelse af, hvor der er truffet valg om ikke at anvende BAT. Endelig redegøres der for alternativet, hvis ikke husdyrproduktionen udvides (0-alternativet).

8.1 Ansøgers redegørelse for anvendelse af BAT

Hensigtsmæssig drift:

- *Bedriftens medarbejdere uddannes løbende gennem kurser og efteruddannelse*
- *I bedriftens driftsregnskab registreres forbrug af vand, energi, indkøbt foder, pesticider og handelsgødning.*
- *Bedriftens bortskaffelse af affald registreres.*
- *Der udarbejdes gødningsplaner og gødningsregnskab på bedriften, hvor såvel forbrug af handelsgødning som husdyrgødning dokumenteres.*

Vandforbrug:

- *Bedriftens drikkevandsinstallationer rengøres og efterses jævnligt med henblik på at undgå spild.*
- *Vandforbruget registreres.*
- *Evt. lækager identificeres og reparerer hurtigst muligt.*

Energiforbrug:

- *Staldene er med naturlig ventilation og der er derfor ikke energiforbrug til dette.*
- *Der er etableret varmegenvinding i forbindelse med mælkenedkølingen. Varmen anvendes til at opvarme stuehuset.*
- *Vakuumpumpen til malkerobotterne er frekvensstyret og derved energibesparende.*

Opbevaring af gødning:

- *Bedriftens gylletanke er fremstillet så de kan modstå mekaniske, termiske og kemiske påvirkninger.*
- *Bunden og siden i tankene er tætte og korrosionsbeskyttede.*
- *Gyllen omrøres kun forud for udkørsel af gylle.*
- *Senest 14 dage efter omrøring og udbringning af gylle genetableres flydelaget på gylletankene.*

Udbringning af husdyrgødning:

- *Udbringning af husdyrgødningen afpasses afgrødernes behov samt eventuel tilførsel af handelsgødning.*
- *Det undgås at sprede husdyrgødning på marker der:*
 - *Er mættet med vand*
 - *Er oversvømmet*
 - *Er dækket med sne*

- *Er stærkt skrånende*
- *Der udbringes ikke husdyrgødning i nærheden af vandløb.*
- *Husdyrgødningen udbringes umiddelbart før afgrødernes maksimale vækst og næringsstof optagelse forekommer.*
- *Gyllen nedfældes på sort jord og i græsmarker*

Fodring:

- *Foderplanen udarbejdes i samarbejde med konsulent og med anvendelse af nyeste viden inden for kvægfodring.*
- *Der tages analyser af alt grovfoder og foderplanen afpasses grovfoderets sammensætning og kvalitet.*

8.2 Ansøgers redegørelse for fravalg af BATForsuring:

- *Idet der ikke ligger sårbar natur i umiddelbar nærhed og de 15 % ammoniakreduktion kan opfyldes på anden vis er forsuringsanlægget fravalgt. Energiforbruget ved drift af et forsuringsanlæg er endvidere relativt højt (min. 20.000 kwh) hvilket udgør en miljøbelastning i sig selv.*

Gyllekøling:

- *I svinestalde er det muligt at opnå en ammoniakreducerende effekt ved installering af gyllekøling. Tilsvarende dokumentation findes ikke for kvægstalde og der er på nuværende tidspunkt ikke udført forsøg i Danmark der viser en effekt af gyllekøling i kvægstalde.*

Præfabrikeret drænet gulv:

- *Præfabrikeret drænet gulv er fravalgt i tilbygningen til kostalden idet denne bygges i umiddelbar forlængelse af den eksisterende kostald der er etableret med gyllekanaler, og det er problematisk at kombinere de to forskellige gyllesystemer. Af dyrevelfærdsmæssige og produktionsmæssige årsager ønskes et spaltegulv med skrabere, da dette gulv giver det mest tørre gulv og dermed den mindste gødningsforurening af køernes klove. (se også bilag 8)*

Luftrensning:

- *Det er ikke muligt at etablere luftrensning idet alle/hovedparten af produktionsbygningerne er med naturlig ventilation*

Overdækning af gylletanke:

- *Der er ikke etableret fast overdækning på gylletanken/tankene. Med kvæggylle er det almindeligvis ikke problematisk at etablere et godt flydelag og der er derfor begrænset effekt ved etablering af fast overdækning. Den eksisterende tank er af ældre dato, hvilket gør det problematisk at etablere overdækning efterfølgende.*

8.3 Ansøgers redegørelse for 0-alternativet

I enhver landbrugsproduktion er der et løbende behov for tilpasning af produktionen i forhold til ydere forhold. Der er behov for rationaliseringer, specialiseringer og en øget produktion for at overleve økonomisk. Derfor vil det være uundgåeligt, at produktionen løbende skal udvides og specialiseres.

Hvis en udvidelse ikke finder sted, vil det økonomiske grundlag for produktionen forsvinde, hvilket betyder, at en afvikling af produktionen reelt er påbegyndt.

9. Egenkontrol og management

9.1 Egenkontrol

Der udarbejdes mark- og gødningsplan i henhold til lovkrav. Besætningen gennemgås sammen med dyrlæge hver 4. uge, hvor besætningens behandlingsbehov konstateres. Hver måned føres logbog over gyllebeholdernes flydelag. Ved påfyldning af marksprøjte sikres at der ikke sker overløb. Der er vandforsyning fra lukket system. Gylletanke bliver kontrolleret hvert 10. år af autoriseret kontrollant. Køletanken tæthedsprøves hvert år af et autoriseret kølefirma. Staldafsnittene er tilkoblet alarmanlæg. Ejendommens forbrug registreres løbende. Kan dokumenteres med udskrift af revisionsliste. Der leveres mælk til Arla og produktionen er dermed omfattet af kvalitetsprogrammet Arlagården (www.arlafoods.dk/arlagarden) der stiller en række krav til de daglige rutiner på ejendommen.

9.2 Management

Personalet uddannes løbende gennem kurser og efteruddannelse. Der er tilknyttet en række fagkonsulenter der med faste intervaller gennemgår bedriften med ejer og medarbejdere. Der udarbejdes EndagesFoderKontrol (EFK). Der er fast dyrlægeaftale. Der udarbejdes mark- og gødningsplaner for bedriften. Kvælstoftilførslen korrigeres årligt i forbindelse med kvælstofprognosen der offentliggøres omkring 1. april (N-prognosen afhænger af klimaet de enkelte år). Fodersammensætningen tilpasses løbende afhængig af bl.a. udbytte og kvalitet af grovfoder. Der føres sprøjtejournal, medicinjournal og logbog for gylletanke. Der er lavet beredskabsplan således at evt. uheld kan stoppes og konsekvensen for det omgivende miljø begrænses mest muligt (se bilag 4).

Det vurderes ikke nødvendigt at stille vilkår.

Hirtshals, den 10. september 2008

Peter Lindhard Birch

Hjørring Kommune

Miljø- & Naturkontoret

Team Landbrug

Tlf. 72 33 67 36

Mail: peter.birch@hjoerring.dk

Bilag 2: Ansøgers bilag til ansøgningen

Oplysninger om anlæg for ejendommen Lønstrupvej 489, 9800 Hjørring

Ansøgningsnr: 5476

Brønderslev, den 21. februar 2008

Kort beskrivelse

Ansøger Karsten Stougård søger om en udvidelse af kvægproduktionen på ejendommen Lønstrupvej 489 fra 249 DE til 301,58 DE. I forbindelse med udvidelsen skal der bygges til kostalden, opføres en ny gyllebeholder samt opføres 3 nye køresiloer. I tilbygningen til kostalden skal der indrettes nyt malkesystem, idet der indsættes 4 malkebotter.

Ikke teknisk resumé af de miljømæssige konsekvenser

Det generelle krav om 20% reduktion af NH₃ fordampningen er opfyldt, idet der kun bygges ny stald til en del af besætningen. Derudover er der ikke krav om NH₃-reduktion idet ejendommen ligger udenfor bufferzone I. Ligeledes er der ikke problemer med lugtgener i forhold til enkeltbeboelse, samlet bebyggelse eller byzone. Aftalearealerne ligger uproblematisk og der er derfor ikke behov for arealgodkendelse af disse arealer.

Husdyrbrugets samlede anlæg

Lokalisering og landskab (*Anlægstegning med markering af flg.: ekst. og nye bebyggelser, ventilationsafkast, møddinger, gyllebeholder, ensilageplads, relevante dræn, befæstede arealer incl. afløb, relevante adgangsveje, interne transportveje, belysningsanlæg, nedgravede tanke, drikkevandsboringer/brønde m.m., eksisterende og fremtidig beplantning. Oplysninger om nybyggeri med angivelser af følgende: grundplan i m², bygningshøjde, taghældning, bygningsmateriale og farver på bygningsfacader, beplantning, bygningernes anvendelse, belysningsforhold på facader.*)

Der er vedlagt anlægstegning som bilag 2. I forbindelse med udvidelsen bygges 2.035 m² i enden af den eksisterende kostald. Denne tilbygning opføres i samme stil som den nuværende stald.

I tilknytning til de eksisterende køresiloer etableres der yderligere 3 køresiloer på i alt 1.300 m².

Der opføres en ny gyllebeholder på 4.000 m³. Der etableres en jordvold nord for den eksisterende og den nye gyllebeholder, for at mindske risiko for forurening af bækken.

Generelle afstandskrav. (*Anlæggets beliggenhed i forhold til flg. Ikke almene vandforsyningsanlæg (25m), Almene vandforsyningsanlæg (50 m), vandløb herunder dræn (15 m), offentlige og privat fællesvej (15 m), levnedsmiddelvirkosomhed (25 m), beboelse på samme virksomhed (15 m), naboskel (30 m), nabobeboelse (50 m):*)

Jf. nedenstående tabel er afstandskrav i henhold til §8 i Lov om miljøgodkendelse m.v. af husdyrbrug overholdt.

Afstand fra staldbygning til:	Afstand Faktisk (meter)	Lov om miljøgodkendelse Afstandskrav
Enkelt vandindvinding	50 m	25 meter
Almene vandforsyningsanlæg	3.100 m	50 meter
Vandløb	120 m	15 meter
Offentlig vej	22 m	15 meter
Naboskel	100 m	30 meter
Beboelse på samme ejendom	15 m	15 meter
Levnedsmiddelvirksomhed	4.800 m	25 meter

Landskabelig hensyn. *(Beskrivelse af den overordnet udpegning for anlæg og arealer samt evt. konflikter med beskyttelseslinier)*

Anlægget og hovedparten af arealerne ligger i "naturområde" i henhold til Nordjyllands Amts regionplan 2005. En mindre del af arealerne ligger i regionalt jordbrugsområde. I henhold til Miljøportalens arealoplysninger er der ingen konflikter med beskyttelseslinier, fredninger eller andet.

Energi *(Årligt forbrug af energi i form af olie, benzin, el m.m.)*

Det nuværende og forventede fremtidige forbrug af energi fremgår af bilag 3

Energibesparende foranstaltninger *(kun §12-sager)*

Der er naturlig ventilation i alle produktionsbygninger og dermed ikke energiforbrug til dette. Der er etableret varmegenvinding i forbindelse med mælkekøling. Varmen anvendes til opvarmning af stuehus. Vakuumpumpen er frekvensstyret og derved energibesparende.

Vand *(samlet vandforbrug før og efter opdelt i drikkevand, vand til vask af stalde og markredskaber/maskiner m.m.)*

Der henvises til bilag 3

Vandbesparende foranstaltninger *(Tiltag til minimering af vandforbrug samt tiltag for at minimere vandspild. NB: kun i §12-sager)*

Drikkevandsinstallationer kontrolleres jævnligt for at undgå unødigt spild.

Døde dyr *(Opbevaring, maksimal mængde, bortskaffelse af animalsk affald herunder selvdøde dyr)*

Døde dyr afhentes af DAKA indenfor 48 timer / 1 gang om ugen. Placering af døde dyr fremgår af anlægstegning (bilag 2). Forventet antal døde dyr fremgår af bilag 3.

Fast affald (*Art, mængde, opbevaring og bortskaffelse af andet affald der forekommer på husdyrbruget*)

Placering af affald fremgår af anlægstegning (bilag 2). Med hensyn til bortskaffelse af affald henvises til bilag 3.

Olie- og kemikalieaffald (*Årlig mængde og art for samtlige olie og kemikalieaffaldstyper, indretning af olie- og kemikalieaffaldsoplag*)

Placering af affald fremgår af anlægstegning (bilag 2). Med hensyn til forventet mængde samt bortskaffelse af olie- og kemikalieaffald henvises til bilag 3.

Management

Personalet uddannes løbende gennem kurser og efteruddannelse. Der udarbejdes EndagesFoderKontrol (EFK). Der er fast dyrlægeaftale. Der udarbejdes mark- og gødningsplaner for bedriften. Kvælstoftilførslen korrigeres årligt i forbindelse med kvælstofprognosen, der offentliggøres omkring 1.april (N-prognosen afhænger af klimaet de enkelte år). Fodersammensætningen tilpasses løbende afhængig af bl.a. udbytte og kvalitet af grovfoder. Der føres sprøjtejournal, medicinjournal og logbog for gylletanke. Der er lavet beredskabsplan, således at evt. uheld kan stoppes og konsekvensen for det omgivende miljø begrænses mest muligt (se bilag 4).

Egenkontrol

Der udarbejdes mark- og gødningsplan i henhold til lovkrav. Besætningen gennemgås sammen med dyrlæge hver 4. uge, hvor besætningens behandlingsbehov konstateres. Hver måned føres logbog over gyllebeholdernes flydelag. Ved påfyldning af marksprøjte sikres at der ikke sker overløb. Der er vandforsyning fra lukket system. Gylletanke bliver kontrolleret hvert 10. år af autoriseret kontrollant. Køletanken tæthedsprøves hvert år af et autoriseret kølefirma. Staldafsnittene er tilkoblet alarmanlæg. Ejendommens forbrug registreres løbende. Kan dokumenteres med udskrift af revisionsliste. Der leveres mælk til Arla og produktionen er dermed omfattet af kvalitetsprogrammet Arlagården (www.arlafoods.dk/arlagarden) der stiller en række krav til de daglige rutiner på ejendommen.

Spildevand

Spildevandsmængde (*Mængde i m³ pr. år og art af rengøringsvand, mælkerumsvand, vand fra vaskepladser, sanitært spildevand fra driftsbygninger med oplysninger om bortskaffelse og evt. rensningsforanstaltninger*).

Forventede mængder af spildevand fremgår af bilag 3.

Spildevand tilledt gylletank

Afløbsforhold fremgår af anlægstegningen (bilag 2). Der er i normtallet for gylleproduktionen indregnet 3.100 l rengøringsvand og drikkevandsspild pr. ko.

Spildevandsafledning

Afløbsforhold fremgår af anlægstegningen (bilag 2)

Transport

Beskrivelse af transport (*Til- og frakørselsforhold, f.eks. i forbindelse med transport af husdyrgødning, foder, brændstof, mælk, ind- og udlevering af dyr før og efter ændring af dyreholdet, vurdering af støjbelastning herunder tidsrummet for transport. Det skal også oplyses om der er tæt beboede områder på rute).*

Den interne transport på ejendommen er indrettet så den giver minimum gene for naboer. Ejendommens beliggenhed bevirker at hovedparten af alle transporter sker ad offentlig vej. Gylletransporter og transporter med markafgrøder er sæsonbetonet, medens øvrig transporter med dyr og foder er jævnt fordelt over hele året. Hovedparten af transporterne foregår af mindre veje med begrænset trafik. Med hensyn til det forventede antal af transporter henvises til bilag 3

Risici

Redegørelse for mulige uheld (*mulige driftsforstyrrelser eller uheld ved opførelse, indretning og drift af husdyrbruget der kan medføre væsentlig forøget forurening i forhold til normal drift).*

Spild af kemikalier og udslip af gylle

Minimering af risiko for uheld (*Oplysninger om hvilke tiltag der vil blive iværksat for at minimere risikoen for driftsforstyrrelse eller uheld.*)

Se under egenkontrol. Ved pumpning af gylle er der altid overvågning. Der er generator, der kan anvendes ved strømsvigt.

Ved opførelse af den nye gyllebeholder etableres der en jordvold, der afskærmer både denne og den eksisterende gyllebeholder i forhold til bækken nord for ejendommen. Der henvises i øvrigt til afsnit om management og egenkontrol, samt beredskabsplan (bilag 4).

Minimering af gene og forurening ved uheld (*oplysninger om hvilke tiltag der vil blive iværksat, for at bekæmpe de gene- og forureningsmæssige konsekvenser, hvis der skulle ske driftsforstyrrelser eller uheld)*

Der henvises til ejendommens beredskabsplan vedlagt som bilag 4.

Støjklider

Beskrivelse af støjklider (*Angivelse og placering af støjklider der kan give væsentlige støjgener for omgivelserne (ventilationsanlæg, kompressorer, korntørningsanlæg, malkestald m.v.) på anlægstegning)*

Malkerobotterne kører døgnet rundt, men de støjer væsentligt mindre end det nuværende malkeanlæg. I forbindelse med malkerobotterne er der en snegl, der transporter kraftfoder til dem. Der er daglig brug af traktor i forbindelse med fodring. Gyllepumper kører ca. 1 gang om ugen. Brugen af traktorer i det daglige vil normalt begrænse sig til dagtimerne, dog må der påregnes sæsonbestemt markarbejde ud over dette. Der henvises til bilag 3 for yderligere oplysninger vedr. støjklider.

Driftsperiode for støjkilder (*Beskrivelse af årlige og daglige driftsperioder under normale forhold angives (før og efter)*)

Se ovenfor

Tiltag mod støjkilder (*Beskrivelser af evt. støj og vibrationsdæmpende foranstaltninger*)

Foderanlæg støjer minimalt, og er placeret inde i bygningerne. Indkøbt foder aflæsses i påslag.

Skadedyr

Generel bekæmpelse af skadedyr (*Beskrivelse af generel skadedyrsbekæmpelse med henblik på at sikre hensynet til omkringliggende nabobeboelser*)

Skadedyr bekæmpes generelt i henhold til Statens Skadedyrsbekæmpelse samt kommunens anvisninger.

Fluegener (*Beskrivelser af foranstaltninger til forebyggelse og bekæmpelse af fluegener*)

Der anvendes Neporex som larvemiddel til bekæmpelse af fluelarver ved kalvene. Dette hindrer flueproblemer.

Rottebekæmpelse (*Beskrivelse af foranstaltninger til forebyggelse af rotter*)

Der er fast aftale med firmaet Mortalin, der gennemgår ejendommen 4 gange årligt.

Kemikalier

Pesticider og sprøjteudstyr (*Oplysninger om påfyldning og rengøring af sprøjteudstyr samt oplysninger om mængder og placering af oplag af pesticider*).

Der henvises til anlægstegning (bilag 2) med hensyn til placering af kemikalier samt påfyldning af sprøjte. Indvendig rengøring af sprøjte foregår i marken. Bedriften fører lovpligtig sprøjtejournal, hvoraf detaljerede oplysninger vedr. det behandlede areal, afgrøder, anvendt sprøjtemiddel, dosering og dato for behandling fremgår. Journalen føres senest 7 dage efter behandling og opbevares i 5 år på bedriften.

Oplag af olie og kemikalier (*Oplysninger om mængder og opbevaring af øvrige kemikalier samt oplag af diesel og fyringsolie og påfyldningsplads*)

Opbevaring af kemikalier fremgår af anlægstegningen (bilag 2). Forventede mængder fremgår af bilag 3.

Ensilageopbevaring (*Oplysninger om mængde, opbevaringsform, placering af ensilage og foderoplag. Angivelse og placering af støjkilder der kan give væsentlige støvgener for omgivelserne (håndtering af foder, halm m.m.)*)

Der opbevares ensilage i køresiloer ved ejendommen. I forbindelse med udvidelsen etableres yderligere tre køresiloer (se anlægstegning – bilag 2). Derudover vil der ved

behov blive opbevaring af ensilage i markstakke i henhold til gældende regler for bl.a. tørstofindhold ved placering af ensilage i markstakke.

Diverse

Lysforhold (*Beskrivelser af belysning af anlægget herunder tidsrum for belysning og belysningens fjernvirkning*).

Udendørs lyskilder er markeret på anlægstegningen (bilag 2). Der er vågelys i kostalden døgnet rundt.

Foranstaltninger ved ophør af produktionen (*NB. Kun §12-anlæg - Oplysninger om hvilke foranstaltninger ansøger vil træffe for at forebygge forurening i forbindelse med husdyrbrugets ophør*).

Ved evt. virksomhedsophør vil stalde blive rengjorte og gyllekummer tømte.

Hvis bygningerne skal anvendes til andet formål fjernes inventar og tekniske anlæg og bygningerne tilpasses formålet. Hvis gyllebeholdere ikke skal anvendes, vil de blive taget ud af drift som beskrevet i 10-årsbeholderkontrollen.

Ventilation

Der er naturlig ventilation i alle staldafsnit.

BAT – Bedst anvendelig teknologi

Anvendelse af BAT (*Redegørelse for BAT skal indeholde følgende punkter: Godt landmandskab, anvendelse af BAT indenfor områderne foder, staldindretning, forbrug af vand og energi, opbevaring af husdyrgødning, udbringning af husdyrgødning*).

Hensigtsmæssig drift:

- Bedriftens medarbejdere uddannes løbende gennem kurser og efteruddannelse
- I bedriftens driftsregnskab registreres forbrug af vand, energi, indkøbt foder, pesticider og handelsgødning.
- Bedriftens bortskaffelse af affald registreres.
- Der udarbejdes gødningsplaner og gødningsregnskab på bedriften, hvor såvel forbrug af handelsgødning som husdyrgødning dokumenteres.

Vandforbrug:

- Bedriftens drikkevandsinstallationer rengøres og efterses jævnligt med henblik på at undgå spild.
- Vandforbruget registreres.
- Evt. lækager identificeres og repareres hurtigst muligt.

Energiforbrug:

- Staldene er med naturlig ventilation og der er derfor ikke energiforbrug til dette.
- Der er etableret varmegenvinding i forbindelse med mælkenedkølingen. Varmen anvendes til at opvarme stuehuset.
- Vakuumpumpen til malkerobotterne er frekvensstyret og derved energibesparende.

Opbevaring af gødning:

- Bedriftens gylletanke er fremstillet så de kan modstå mekaniske, termiske og kemiske påvirkninger.
- Bunden og siden i tankene er tætte og korrosionsbeskyttede.
- Gyllen omrøres kun forud for udkørsel af gylle.
- Senest 14 dage efter omrøring og udbringning af gylle genetableres flydelaget på gylletankene.

Udbringning af husdyrgødning:

- Udbringning af husdyrgødningen afpasses afgrødernes behov samt eventuel tilførsel af handelsgødning.
- Det undgås at sprede husdyrgødning på marker der:
 - Er mættet med vand
 - Er oversvømmet
 - Er dækket med sne
 - Er stærkt skrånende
- Der udbringes ikke husdyrgødning i nærheden af vandløb.
- Husdyrgødningen udbringes umiddelbart før afgrødernes maksimale vækst og næringsstof optagelse forekommer.
- Gyllen nedfældes på sort jord og i græsmarker

Fodring

- Foderplanen udarbejdes i samarbejde med konsulent og med anvendelse af nyeste viden indenfor kvægfodring.
- Der tages analyser af alt grovfoder og foderplanen afpasses grovfoderets sammensætning og kvalitet.

Evt. fravalg af BAT (*Redegørelse for hvorfor nærliggende teknologier er fravalgt.*)

Forsuring

- Idet der ikke ligger sårbar natur i umiddelbar nærhed og de 15% ammoniakreduktion kan opfyldes på anden vis er forsuringsanlægget fravalgt. Energiforbruget ved drift af et forsuringsanlæg er endvidere relativt højt (min. 20.000 kwh) hvilket udgør en miljøbelastning i sig selv.

Gyllekøling

- I svinestalde er det muligt at opnå en ammoniakreducerende effekt ved installation af gyllekøling. Tilsvarende dokumentation findes ikke for kvægstalde og der er på nuværende tidspunkt ikke udført forsøg i Danmark der viser en effekt af gyllekøling i kvægstalde.

Præfabrikeret drænet gulv

- Præfabrikeret drænet gulv er fravalgt i tilbygningen til kostalden idet denne bygges i umiddelbar forlængelse af den eksisterende kostald der er etableret med gyllekanaler, og det er problematisk at kombinere de to forskellige gyllesystemer.

Luftrensning

- Det er ikke muligt at etablere luftrensning idet alle/hovedparten af produktionsbygningerne er med naturlig ventilation

Overdækning af gylletanke

- Der er ikke etableret fast overdækning på gylletanken/tankene. Med kvæggylle er det almindeligvis ikke problematisk at etablere et godt flydelag og der er derfor begrænset effekt ved etablering af fast overdækning. Den eksisterende tank er af ældre dato, hvilket gør det problematisk at etablere overdækning efterfølgende.

O-alternativ

I enhver landbrugsproduktion er der et løbende behov for tilpasning af produktionen i forhold til ydere forhold. Der er behov for rationaliseringer, specialiseringer og en øget produktion for at overleve økonomisk. Derfor vil det være uundgåeligt, at produktionen løbende skal udvides og specialiseres.

Hvis en udvidelse ikke finder sted, vil det økonomiske grundlag for produktionen forsvinde, hvilket betyder, at en afvikling af produktionen reelt er påbegyndt.

Bilag 3 Oplysninger om energi- og ressourceforbrug

Ejendom: Lønstrupvej 489

Ansøgningsnr: 5476

Brønderslev, den 21. Februar 2008

A. VENTILATION AF DRIFTSBYGNINGER

Evt. bemærkninger: Alle produktionsbygningerne er med naturlig ventilation

B. SPILDEVAND

Spildevandstype	Årlig mængde, ca. m ³		Opsamling / bortskaffelse	
	Nudrift	Ansøgt	Nudrift	Ansøgt
Sanitært spildevand (drift)	170 m ³	170 m ³	Septitank	
Mælkerum og malkestald	620 m ³	700 m ³	Ledes til gyllen	
Tagvand fra stalde	2.500 m ³	3.700 m ³	Til terræn og dræn	

Evt. bemærkninger: Der er indregnet 3.100 l rengøringsvand og drikkevandsspild pr. ko i gyllemængden

C. FORBRUG AF RÅVARER, ENERGI OG VAND (tons, m³, kg, l)

Resurse	Nudrift	Ansøgt	Opbevaring (f.eks tanktype, bygning og indretning)
Diesellole til traktorer m.v.	13.400 l	13.400 l	1 tank i maskinhus
Benzin	200 l	200 l	1 dunk i maskinhus
Smøleolie	200 l	200 l	1 tromle i maskinhus
Kunstgødning	34 t	34 t	Afhentes ved forbrug
Foder	320 t	360 t	1 fodersiloer
Kemikalier	Afhænger af hvilke midler, der anvendes		1 kemikalierum i maskinhus
Elforbrug til lys opvarmning m.m.	110.000 kWh	140.000 kWh	
Drikkevand og vaskevand (drift)	3.000 m ³	3.500 m ³	

Evt. bemærkninger:

D. TRANSPORT TIL OG FRA EJENDOMMEN

	Antal/mængde pr år		Kapacitet pr transport		Antal transporter pr år	
	Nudrift	Ansøgt	Nudrift	Ansøgt	Nudrift	Ansøgt
Levende dyr slagte køer	55 Stk.	60 Stk.	4-6 Stk.	5-7 Stk....	12	12
Døde dyr	110 Stk.	120 Stk.	*	*		
Indkøbt foder	t	T	30 t	30 t		
Eget korn o.l.	80 t	80 t	12-15 t	12-15 t	6-8	6-8
Eget grovfoder	2.750 t	3.100 t	15 t	15 t	190	210

Gylle	4.500 t	5.050 t	20-25 t	20-25 t	200-210	200-250
Dybstrøelse	125 t	150 t	7 t	7 t	18	21
Diesellole	13.400 l	13.400 l	1.800 l	1.800 l	8	8
Tankbil, mælk	l	l	l	L	183	183
Halm fra mark	70 t	90 t	7 t	7 t	10	13
Andet						

E. AFFALD

Affaldstype		Opbevaring	Bortskaffelse
Dagrenovation		I container i maskinhus	Kommunal ordning
Døde dyr		Se bilag 2	DAKA
Landbrugsplast		Ved køresiloer	Genbrugsplads
Papir/nylonsække		Ved køresiloer	Genbrugsplads
Klinisk risikoaffald		I teknikrum/kontor	Dyrlæge
Emballage fra sprøjtemidler		I kemikalierum	Genbrugsplads
Sprøjtemidler		I kemikalierum	Udsprøjtes i afgrøderne
Spildolie		I maskinhus	Dansk Oliegenbrug
Oliefiltre		I maskinhus	Dansk Oliegenbrug
Akkumulatorer		I maskinhus	Genbrugsplads
Dæk		I maskinhus	Genbrugsplads
Jern/metal		Se bilag 2	Produkthandler
Andet			

Støjklider

Type	Driftsperiode	Tiltag til begrænsning af støj	Placering
Malkerobotter	Døgnet rundt	Malkerobotteren er meget støjsvage og den tilhørende kompressor og vakuumpumpe er placeret inde i den nye tilbygning.	
Foderanlæg	Snegl der forsyner robotterne med foder.	Placeret inde i bygningen.	
Gyllepumper	1 time ugentligt		
Daglig brug af traktor	1 time dagligt		
Transport af levende dyr			
Fuldfoderblander (kvæg)	½ time dagligt		

Karoline Holst
Tlf. 9624 2571
Mail: kho@landbonord.dk

Beredskabsplan for Lønstrupvej 489

Indholdsfortegnelse:

TELEFONNUMRE	3
BRAND- OG EVAKUERINGSINSTRUKS.....	4
OVERLØB AF GYLLE – INSTRUKS	5
KEMIKALIE- OG OLIESPILD – INSTRUKS.....	6
TRANSPORT AF BEKÆMPELSESMIDLER.....	7

Udarbejdet afLandboNord, Karoline Holst

Revideret:	Dato	Ansvarlig (underskrift)
	2008	
	2009	
	2010	
	2011	

Denne beredskabsplan er udarbejdet som en del af ejendommens miljøgodkendelse med det formål at stoppe og begrænse evt. uheld med konsekvenser for det omgivne miljø.

Planens indhold skal være kendt af gårdens ansatte mm. og udleveres til evt. indsatsleder/miljømyndighed i forbindelse med uheld, forureninger, brand, ol.

Beredskabsplanen revideres/kontrolleres mindst 1 gang om året og skal være let tilgængelig og synlig. Beredskabsplanen findes i mappe på kontoret ved malkerobotterne.

Kopi af beredskabsplanen findes i miljømappe på kontoret i stuehuset.

Kort materiale:

Bagerst er der et oversigtskort over ejendommen mm. med angivelse af:

- Markvandingsboring
- Bæk
- Slukningsmateriel

Husk:

Ved store uheld ring altid 112, ved mindre uheld ring altid til miljømyndighederne. Er man i tvivl, ring 112.

Efter brand mm. tag kontakt med miljømyndighederne med hensyn til genopbygning af stald mm.

TELEFONNUMRE

Nærmeste telefon står i stuehuset og har nr. 9898 8550.

Miljømyndighed kontaktes på telefon 7233 3333 dag

Falck kontaktes på telefon 7010 2030 dag eller nat

Brandvæsen kontaktes på telefon 112 dag og nat

Lægevagt kontaktes på telefon 7015 0300 dag eller nat

Dyrlæge kontaktes på telefon 9893 5066 dag eller nat

BRAND- OG EVAKUERINGSINSTRUKS

Ved brand der ikke kan slukkes ved egen hjælp.

Tilkald brandvæsenet - RING 112 - oplys:

Navn, adressen og telefonnummer der ringes fra
Hvad er der sket og at det er en gårdbrand
Er der tilskadekomne - hvor mange -
Er dyrene kommet ud - art og antal der evt. er fanget

Kontakt ejeren, Karsten Stougård på tlf. 4010 1470

Iværksæt rednings- og slukningsarbejde hvis det er muligt og forsvarligt, herunder fjernelse og evakuering af dyr, olie, trykflasker, gødning og kemikalier

Placering af slukningsmateriel er angivet på oversigtskortet.

Hvis det ikke er muligt at slukke branden - forsøg at begrænse den ved lukning af døre og vinduer.

Modtag brandvæsenet og udlever denne mappe sammen med kortmaterialet

Oplys endvidere:

Evt. tilskadekomne eller dyr der ikke er reddet i sikkerhed
Hvor det brænder
Brandens omfang
Hvor der er adgangsveje

På ejendommen findes der følgende materiel, som evt. kan anvendes for at afhjælpe situationen:

Pulverslukkere i

Maskinhus
Mælketankrum
Gamle kostald
Fodersiloer
Ved malkerobotterne
og i stuehus

OVERLØB AF GYLLE – INSTRUKS

Ved større overløb af gylle eller ved brud på gylletanken - RING 112

oplys:

Navn, adressen og telefonnummer der ringes fra
Hvad der er sket og hvor meget der er løbet ud
Om der er risiko for forurening af vandløb, eller drikkevandsboring

Ved mindre spild kontaktes kun miljømyndighederne

Kontakt ejeren, Karsten Stougård på tlf. 4010 1470

Kontakt miljømyndighederne ved tlf. 7233 3333

Forsøg opdæmning for at undgå, at gylle løber til markvandingsboring placeret vest for ejendom (se bilag 4a) samt bækken nord for ejendommen.

Opdæmningen kan evt. foretages med jord, halmballer ol. afhængig af mængden af gylle.

Modtag brandvæsenet/miljømyndighederne og udlever denne mappe med sammen med kortmaterialet

På ejendommen findes der følgende materiel, som evt. kan anvendes for at afhjælpe situationen:

Halmballer i fodersiloerne.

KEMIKALIE- OG OLIESPILD – INSTRUKS

Ved større overløb af mælk, kemikalier og olie - RING 112 – oplys:

Navn, adressen og telefonnummer der ringes fra
Hvad der er sket, hvad og hvor meget der er løbet ud
Om der er risiko for forurening af vandløb ,drikkevand

Ved mindre spild kontaktes kun miljømyndighederne

Kontakt ejeren, Karsten Stougård på tlf. 4010 1470

Kontakt miljømyndighederne ved tlf. 7233 3333

Forsøg opdæmning for at undgå, at mælk eller olie løber til markvandingsboring placeret vest for ejendom (se bilag 4a) samt bækken nord for ejendommen.

Opdæmningen kan evt. foretages med jord, halmballer ol. afhængig af mængden af kemikalier.

Modtag brandvæsenet/miljømyndighederne og udlever denne mappe med sammen med Kortmaterialet.

På ejendommen findes der følgende materiel, som evt. kan anvendes for at afhjælpe situationen:

Halmballer i fodersiloer.

TRANSPORT AF BEKÆMPELSESMIDLER

Sørg for sikker transport af kemikalier til ejendommen og mellem ejendom og marker.

Bekæmpelsesmidler skal under transport være sikret mod stød og uheld. En lukket tæt plastkasse (eks. en køleboks) er velegnet.

Medbringe en spand/sæk med fint savsmuld til opsugning af spildt middel samt en skovl og f.eks. plasticposer/plastspand til en hurtig indsats. Uanset koncentrationen kan et spild på mindre end ca. 2 liter med en hurtigt indsats fjernes fra jorden.

Medbring altid en mobiltelefon således at det er muligt at hurtigst at tilkalde hjælp ved uheld.

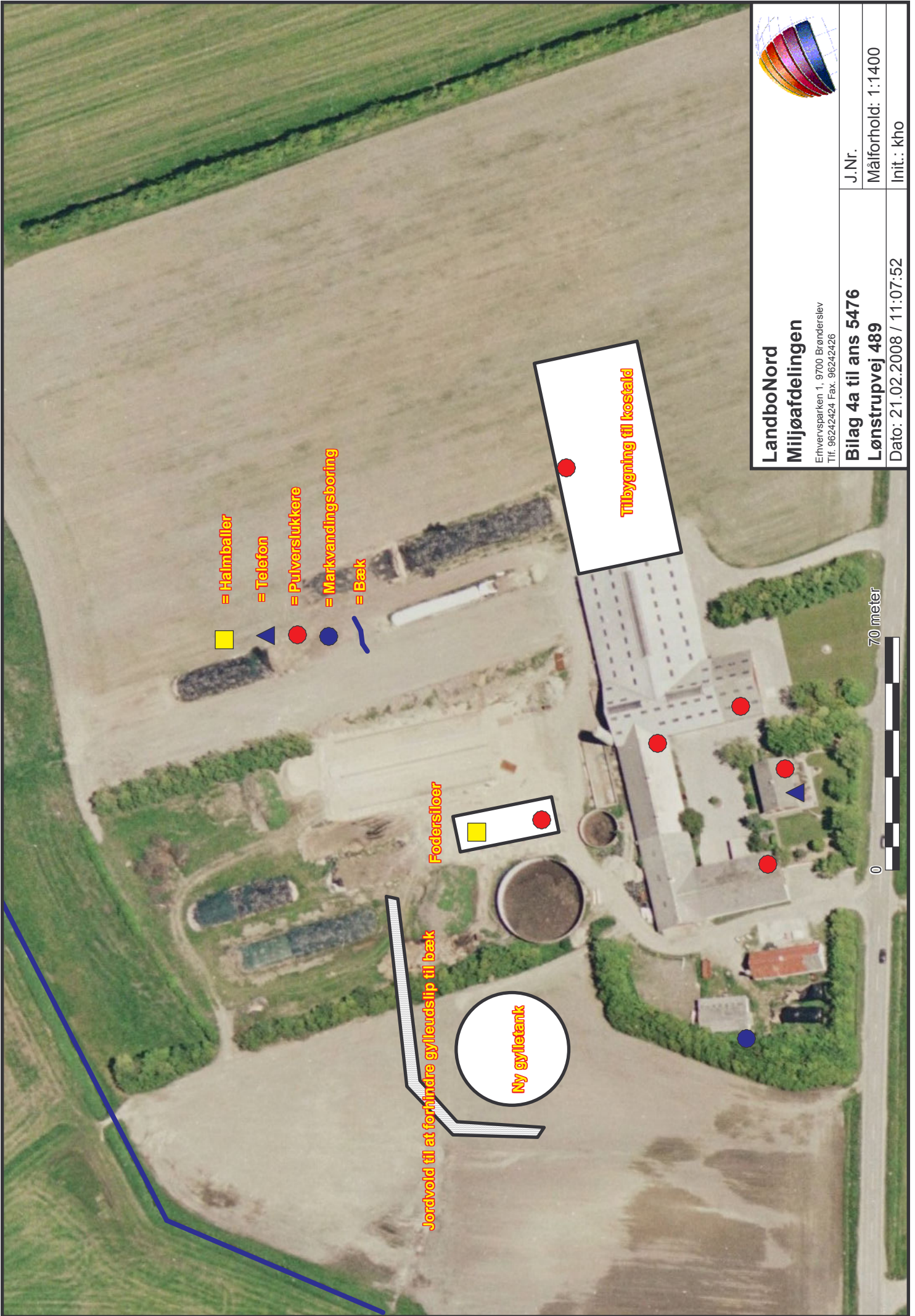
Hvor der arbejdes med bekæmpelsesmidler, skal der være førstehjælpeudstyr og øjenskylllemiddel til rådighed.

Meget giftige og giftige bekæmpelsesmidler skal overalt opbevares forsvarligt under lås.

Øvrige bekæmpelsesmidler skal opbevares forsvarligt. For alle midler gælder, at de opbevares utilgængeligt for børn og ikke sammen med eller i nærheden af levnedsmidler, foderstoffer m.v.

Derudover gælder følgende:

- Kemikalierummet skal være godt ventileret, tørt og frostfrit med god belysning.
- Der skal findes et sugende materiale f.eks. savsmuld til opsamling af spild.
- Døre skal være forsynet med en støbt kant, der kan tilbageholde eventuelt spild.
- Gulve skal være tætte og uden afløb.



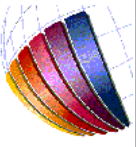
- = Halmballer
- ▲ = Telefon
- = Pulverslukkere
- = Markvandingsboring
- = Bæk

Jordvold til at forhindre gylleudsip til bæk

Ny gylletank

Fodersiloer

Tilbygning til kostald



LandboNord
Mijjøafdelingen
 Erhvervsparken 1, 9700 Brønderslev
 Tlf: 96242424 Fax: 96242426

Bilag 4a til ans 5476
Lønstrupvej 489

J.Nr. _____
 Målforhold: 1:1400
 Init.: kho

Dato: 21.02.2008 / 11:07:52

70 meter



**Opgørelse af tilstrækkelig opbevaringskapacitet for husdyrgødning**

Opgørelse for:

Karsten Stougård
Lønstrupvej 489

SE NR: 69628311

9800 Hjørring

Beregningen er vist for planperioden 2008/2009

Som grundlag for opgørelsen henvises til vedlagte oversigter for:

Driftstype og husdyrgødning

Lagerregnskab for lageret: Gylletank

Lager	Nuværende kapacitet	Projekteret kapacitet	I alt kapacitet	Tilstrækkelig kapacitet		Ekstra kapacitet
	m ³	m ³	m ³	m ³	mdr	m ³
Gylletank	2.050	4.000	6.050	4.298	9	1.752

Beregningen af tilstrækkelig kapacitet overholder reglerne om udbringning af husdyrgødning i Miljøministeriets bekendtgørelse nr. 604 af 15. juli 2002 om erhvervsmæssigt dyrehold, husdyrgødning, ensilage m.v. og i Fødevarerministeriets bekendtgørelse nr. 676 af 16. juli 2003 om anvendelse af gødning og om plantedække.

Den tilstrækkelige kapacitet i kubikmeter opgøres som planperiodens største beholdning i lageret plus en stødpudemængde. Data fremgår af vedlagte lagerregnskab for lageret.

Ejer erklærer med sin underskrift, at ovenstående oplysninger er korrekte:

Den ___/___-_____

Ejer/Bruger

Beregningerne er udført efter gældende normer og ejers oplysninger:

Den ___/___-_____

Konsulent

Bemærkninger:



Besætning og driftstype

Antal	Husdyrart	Staldsystem	% tid på græs	----- Antal dyreenheder -----			
				Kvæg/får/geder	Svin	Fjerkr/pelsdyr	Andre
236	Jers. årskøer Kg mælk	Sengestald m.	0	236,0			
7	Jers. årskøer Kg mælk	Dybstrøelse (hele arealet)	0	7,0			
61	Jers. årsopdr. 0-6mdr.	Dybstrøelse (hele arealet)	0	9,5			
78	Jers. årsopdr. 6-25mdr.	Sengestald m. fast gulv	0	21,7			
101	Jers. årsopdr. 6-25mdr.	Sengestald m.	0	28,1			
				302,3			
I alt							302,3

Ejendommens driftstype	Brug med kvæg
Dyreenheder besætning	302,3 DE
Fradrag i DE (1)	0,0 DE
Dyreenheder modtaget	0,0 DE Max.
Dyreenheder afsat	0,0 DE Min. 57,5
Dyreenheder produceret inkl. modtaget og afsat DE	302,3 DE
Lagerforskydning	191,9 DE
Dyreenheder forbrugt	110,3 DE Max. 244,8
Areal i alt på ejendommen	144,0 ha
Areal til rådighed for udbringning af org. gødning	144,0 ha
Areal som er braklagt eller ikke må tilføres org. gødning	0,0 ha
(1) Fradrag kan ske som følge af græsning på arealer uden tilladt tilførsel af N, jf. Miljø- og Energiministeriets bekendtgørelse om erhvervsmæssigt dyrehold, husdyrgødning, ensilage m.v.	

Modtaget og afsat organisk gødning

Der skal afsættes dyreenheder og/eller opbygges lager af dyreenheder svarende til 57,5 DE

Dato	Hændelse	Gødningstype	Fra/Til	Mængde	Kg N	DE
Intet modtaget eller afsat organisk gødning						

Analyser

Lager	Analysetype	Dato	----- Næringsstofindhold kg/t -----					S	Kommentar
			Total N	NH4-N	P	K	Mg		
Ingen analyser									



Lager: Gylletank

Kapacitet: 2.050 t

Tilknyttet besætning	Staldsystem	Antal	Gødningstype	Normprod. ton	% tid på græs
Jers. årskøer, 6436 kg mælk	Sengestald m. bagsk./ringk...	236	Gylle	4.505	0
Jers. årsopdr. 6-25mdr., 6 - 25 mdr.	Sengestald m. fast gulv	78	Gylle	394	0
Jers. årsopdr. 6-25mdr., 6 - 25 mdr.	Sengestald m. bagsk./ringk...	101	Gylle	510	0

Gødningsmængder i perioden (tons)

Startmængde		945
Normproduktion	5.409	
Ekstra tilledning	322	
Afløb fra ensilageplads pr m ²	322	
Justeret mængde	0	
Opsamlet mængde	5.731	5.731
Fordelt		-2.379
Slutmængde		4.298
Mængde pr. DE	20,1	
Lagerets N-udnyttelseskrav		70 %
Mindste beholdning i perioden	945	august
Største beholdning i perioden	4.298	juli

Gødningsmængder pr. måned (tons)

	A8	Sep	Okt	Nov	Dec	J9	Feb	Mar	Apr	Maj	Jun	Jul
Opsamlet mængde	487	471	487	471	487	487	440	487	471	487	471	487
Fordelt								-2.379				
Slutmængde	1.432	1.903	2.390	2.861	3.348	3.835	4.274	2.382	2.853	3.340	3.811	4.298
Største mængde	1.432	1.903	2.390	2.861	3.348	3.835	4.274	2.382	2.853	3.340	3.811	4.298
Mindste mængde	945	1.448	1.919	2.406	2.877	3.364	3.850	1.911	2.398	2.869	3.356	3.827

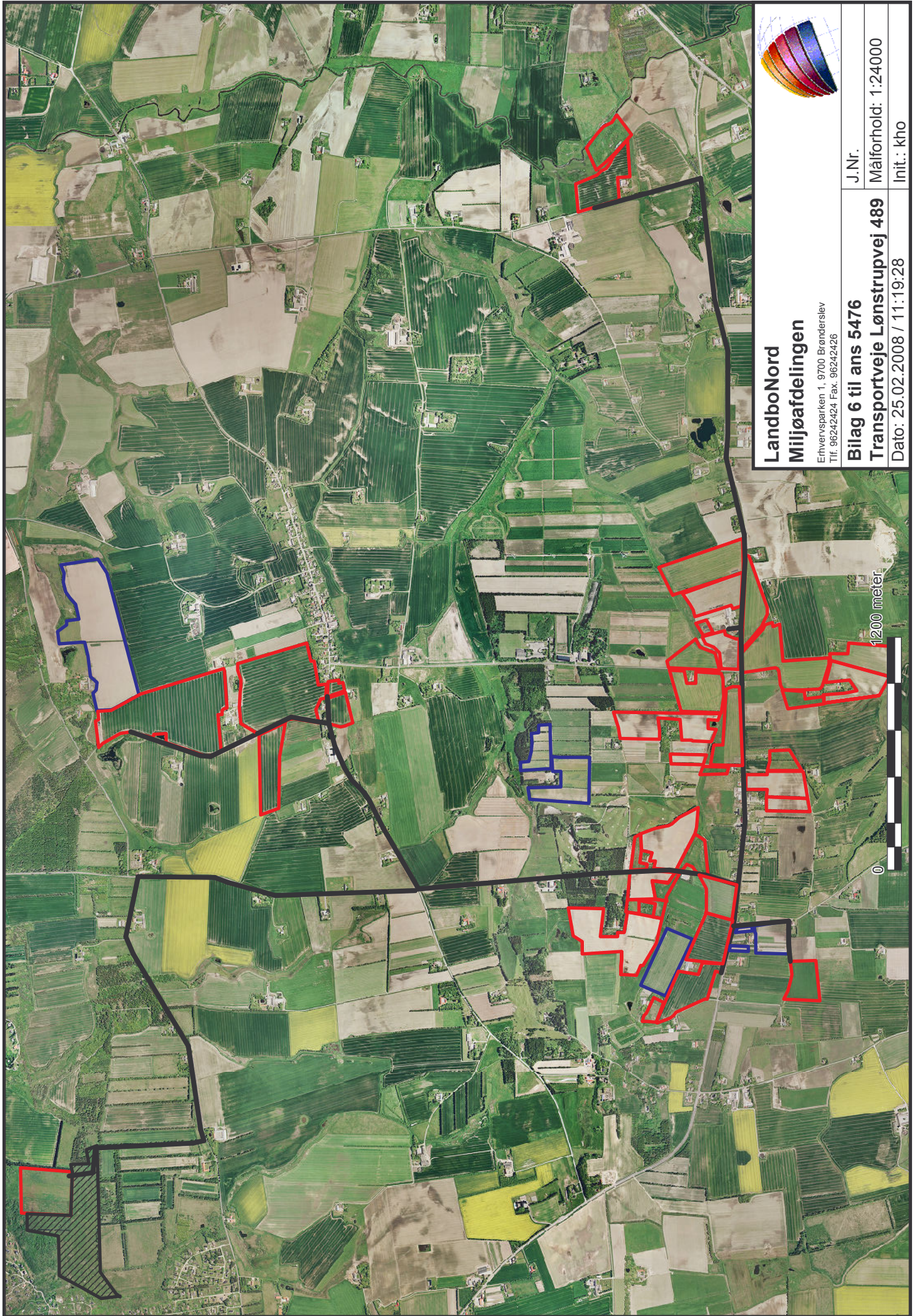
Næringsstoffindhold ultimo måned (kg næringsstof pr. ton)

	A8	Sep	Okt	Nov	Dec	J9	Feb	Mar	Apr	Maj	Jun	Jul
N	5,2	5,2	5,2	5,2	5,2	5,2	5,2	5,2	5,2	5,2	5,2	5,2
Heraf NH4-N	3,1	3,1	3,1	3,1	3,1	3,1	3,1	3,1	3,1	3,1	3,1	3,1
P	0,9	0,9	0,9	0,9	0,9	0,9	0,9	0,9	0,9	0,9	0,9	0,9
K	5,3	5,3	5,3	5,3	5,3	5,3	5,3	5,3	5,3	5,3	5,3	5,3
Mg	0,6	0,6	0,6	0,6	0,6	0,6	0,6	0,6	0,6	0,6	0,6	0,6
S	0,0	0,0	0,0	0,0	0,0	0,0	0,0	0,0	0,0	0,0	0,0	0,0

Notater: _____ Dato _____ Mængde _____ Dato _____ Mængde _____

Status registreret: _____

Bilag 6: Transportveje og udbringingsarealer



LandboNord
Miljøafdelingen

Erhvervsparken 1, 9700 Brønderslev
Tlf: 96242424 Fax: 96242426

Bilag 6 til ans 5476

Transportveje Lønstrupvej 489

Dato: 25.02.2008 / 11:19:28

J.Nr.

Målforshold: 1:24000

Init.: kho

Internt notat Teknik & Miljøområdet

Bilag

Naturudtalelse vedr. ansøgning om udvidelse (§ 12) Lønstrupvej 489

Natura 2000

Der ligger ingen Natura 2000 områder indenfor ejendommen. Nærmeste Natura 2000 område er Rubjerg Knude og Lønstrup Klint (EF-habitatområde 7), der ligger omkring 4,5 km fra driftsbygningerne.

Udbringningsarealerne er hovedsagligt placeret i tilknytning til ejendommen. Nærmeste Natura 2000 område er Rubjerg Knude og Lønstrup Klint, der ligger omkring 2,7 km vest for udbringningsarealerne.

Da ejendommen ikke omfatter arealer indenfor internationale naturbeskyttelsesområder, vurderer Hjørring Kommune, at ammoniakfordampning igennem luftbåren ammoniak umiddelbart er den eneste potentielle påvirkning af terrestriske naturtyper og arter, der er udpegningsgrundlag for det nævnte Natura 2000 område.

Med henvisning til stor afstand og eksponentielt aftagende ammoniak deposition med afstand fra kilden er det ikke fundet relevant at beregne bidrag til luftbåren ammoniakbelastning i det nævnte område.

Hjørring Kommune vurderer derfor, at udvidelsen har en neutral effekt på Natura 2000 området.

Bilag IV arter

Arter beskyttet ifølge EF-habitatdirektivet bilag IV må ikke fanges, slås ihjel eller forstyrres med vilje, og deres levesteder må ikke beskadiges eller ødelægges.

Der er registreret Løgfrø *Pelobates fuscus*, som er omfattet af EF-habitatdirektivets bilag IV i nærheden af ejendommen. Enkelte andre arter omfattet af bilag IV kan have levested, fødesøgningsområde eller sporadisk opholdssted på arealer omkring ejendommen. Det vurderes på baggrund af Faglig rapport 322 fra DMU samt kommunens kendskab til området at gælde for odder *Lutra lutra*, markfirben *Lacerta agilis* og spidssnudet frø *Rana arvalis*, samt bæklampret *Lampetra planeri*, der er opmærksomhedskrævende og omfattet af EF-habitatdirektivets bilag II.

Hjørring Kommune vurderer, at udvidelse af bedriften har en neutral effekt for de nævnte bilag IV arter.

Beskyttet natur efter naturbeskyttelseslovens § 3

Naturbeskyttelseslovens § 3 beskytter overdrev, heder, moser, enge, strandenge, strandsumpe, søer og vandløb mod ændringer i tilstanden.

Beskyttelsen gælder for alle de beskyttede naturtyper bortset fra søer og vandløb, hvis de har en minimumsstørrelse på 2.500 m² i sammenhængende areal. Beskyttelsen gælder for søer på 100 m² eller derover. De beskyttede vandløb er udpeget af de tidligere amtsråd og godkendt af miljøministeren.

Arealer, der er mindre end 2.500 m², er omfattet af beskyttelsen, hvis de indgår en mosaik af naturtyper med et samlede areal på 2.500 m².

•Naturværdi på arealer beskyttet efter § 3

I Hjørring Kommune er arealer beskyttede efter Naturbeskyttelseslovens § 3, og som ikke er beskyttede efter § 7 i Lov om miljøgodkendelse m.v. af husdyrbrug, tildelt en naturværdi efter, hvor værdifulde de er for at kunne opretholde en rig og varieret natur med gode muligheder for spredning af dyr og planter i Hjørring Kommune.

En række forhold inddrages i værdisætningen af en lokalitets naturværdi. Det gælder områdets:

- Naturkvalitet
- Værdi som regionalt og lokalt naturområde
- Værdi som levested for fredede eller rødlistede arter af planter og dyr
- Værdi som yngle- og rasteområde for bilag IV-arter, der er beskyttede efter habitatdirektivet
- Værdi som økologisk forbindelse
- Værdi som kulturmiljø

§ 3 arealerne, der ligger indenfor en radius af 1000 meter fra ejendommen (Fig. 1), er ikke beliggende i områder, der er udpeget dels til regionale naturområde og dels til økologiske forbindelser. Områder udpeget som regionalt naturområde og økologiske forbindelser skal sikre levesteder for planter og dyr samt sikre, at barrierer for spredningen af planter og dyr så vidt muligt undgås.

•Kumulativ effekt i forhold til N-deposition

Der er ikke andre ejendomme med dyrehold større end 75 DE indenfor 1000 meter af udvidelsen. Hjørring Kommune vurderer, at der ikke er en kumulativ effekt med hensyn til deposition af ammoniak i de nærliggende naturområder. Det kan ikke udelukkes, at der med tiden sker forringelser af de nærliggende naturområder, hvis der kommer flere udvidelser af ejendomme indenfor 1000 meter af naturområderne.

•N-deposition

Udvidelse af bedriften medfører en meremission fra anlæg på - 515 kg N/år. Den samlede ammoniakfordampning er på 2.245 kg N/år fra stald- og lageranlæg. Ammoniakfordampning i forbindelse med udbringning af husdyrgødning indgår ikke i beregningerne.

Indenfor en radius på 1000 meter af ejendommen er der registreret overdrev efter § 7 i Lov om miljøgodkendelse m.v. af husdyrbrug samt flere overdrev,

Bilag 7: Vurdering af påvirkningen af naturarealer

moser, kultur- og naturenge, søer og vandløb beskyttede efter Naturbeskyttelseslovens §3. Overdrev er den mest følsomme naturtype for ammoniak deposition indenfor bedriftens nærområde (Fig. 1).

Hjørring Kommune vurderer, at overdrevene (naturpunkt 1-5) har en tålegrænse på 12,5-17,5 kg N/ha per år. Den generelle baggrundsbelastning for området er 14,9 kg N/ha per år.

Merdepositionen i 5 udvalgte naturpunkter (1-5) på overdrev er beregnet til -1,1 – 0,0 kg N/ha per år (Tabel I).

Naturpunkt 1:

Et overdrev over 2,5 ha og dermed et § 7 areal, som ved udvidelsen tilføres -0,2 kg N/ha per år. Den beregnede merbelastning overskrider ikke den tilladte merbelastning på 0,7 kg N/ha per år for § 7 områder, når der ikke er en kumulativ effekt. Den samlede belastning af arealet vurderes ikke at overskride tålegrænsen for naturtypen. En tilførsel på -0,2 kg N/ha per år må derfor betragtes som en uvæsentlig merbelastning.

Naturpunkt 2:

Et § 3 overdrev, som ved udvidelsen tilføres -1,1 kg N/ha per år. Den beregnede merbelastning overskrider ikke den tilladte merbelastning på 0,7 kg N/ha per år. Den samlede belastning af arealet vurderes ikke at overskride tålegrænsen for naturtypen. En tilførsel på -1,1 kg N/ha per år må derfor betragtes som en uvæsentlig merbelastning.

Naturpunkt 3:

Et § 3 overdrev, som ved udvidelsen tilføres -0,8 kg N/ha per år. Den beregnede merbelastning overskrider ikke den tilladte merbelastning på 0,7 kg N/ha per år. Den samlede belastning af arealet vurderes ikke at overskride tålegrænsen for naturtypen. En tilførsel på -0,8 kg N/ha per år må derfor betragtes som en uvæsentlig merbelastning.

Naturpunkt 4:

Et overdrev over 2,5 ha og dermed et § 7 areal, som ved udvidelsen tilføres 0,0 kg N/ha per år. Den beregnede merbelastning overskrider ikke den tilladte merbelastning på 0,7 kg N/ha per år for § 7 områder, når der ikke er en kumulativ effekt. Den samlede belastning af arealet vurderes ikke at overskride tålegrænsen for naturtypen. En tilførsel på 0,0 kg N/ha per år må derfor betragtes som en uvæsentlig merbelastning.

Naturpunkt 6:

Et overdrev over 2,5 ha og dermed et § 7 areal, som ved udvidelsen tilføres 0,0 kg N/ha per år. Den beregnede merbelastning overskrider ikke den tilladte merbelastning på 0,7 kg N/ha per år for § 7 områder, når der ikke er en kumulativ effekt. Den samlede belastning af arealet vurderes ikke at overskride tålegrænsen for naturtypen. En tilførsel på 0,0 kg N/ha per år må derfor betragtes som en uvæsentlig merbelastning.

Hjørring Kommune vurderer, at medbelastningen fra bedriften har en neutral effekt for de berørte arealer, da den tilladte merbelastning ikke er overskredet og tålegrænsen for naturtypen overskrives ikke.

Bilag 7: Vurdering af påvirkningen af naturarealer

●Udbringningsarealer i forhold til beskyttede naturarealer

Udbringningsarealerne støder op til § 3 beskyttet overdrev, moser, kultur- og naturenge, søer og vandløb. Disse arealer vurderes ikke at blive yderligere belastet i forbindelse med den ansøgte udvidelse.

Kulturenge kun må anvendes som udbringningsarealer, hvis de er anvendt som dette inden 1992 og intensiteten for udbringning ikke øges.

Randpåvirkning som følge af sprøjtning og gødskning af de beskyttede arealer, der grænser op til udbringningsarealerne ses allerede i dag, og vil ikke ændres med den påtænkte udvidelse.

●Stærkt skrående arealer

En del af udbringningsarealerne grænser op til det beskyttede vandløb Villerup Bæk, som er målsat som B1 vandløb (gyde- og yngleopvækstvand for laksefisk) og kvalitetsmålsat til forureningsgrad II (næsten uforurenet - svagt forurenet).

Udbringningsarealerne skråner ikke kraftigt ned mod Villerup Bæk. Udvaskning af fosfat og kvælstof vurderes på denne baggrund ikke at udgøre en betydelig risiko for vandløbenes miljø.

Økologiske forbindelser

Områder udpeget som økologiske forbindelser efter Regionplan 2005 skal sikre levesteder for planter og dyr samt sikre at barrierer for spredningen af planter og dyr så vidt muligt undgås, jf. retningslinje 5.3.7 og 5.3.8.

Ejendommen har ingen udbringningsarealer indenfor områder udpeget som økologisk forbindelse. Nærmeste økologiske forbindelse ligger ca. 800 meter nord for driftsbygningerne.

Merbelastningen i forbindelse med etablering af bedriften vurderes ikke at forringe funktionen af den økologiske forbindelse.

Fredninger

Nærmeste fredede område er Fredningen ved Skallerup Indlandsklitter, der ligger 3,6 km nord for ejendommen. Hjørring Kommune vurderer, at ammoniakfordampning derfor er eneste potentielle påvirkning fra etableringen/udvidelsen/ændringen.

Med henvisning til stor afstand og eksponentielt aftagende ammoniak deposition med afstand fra kilden er det ikke fundet relevant at beregne bidrag til luftbåren ammoniakbelastning i det nævnte områder. Bedriftens andel af den luftbårne ammoniakbelastning af terrestriske naturtyper i området vil være marginal og øget ammoniaktab som følge af udvidelsen medfører ikke nogen beregningsmæssig øget ammoniak deposition.

Bilag 7: Vurdering af påvirkningen af naturarealer

A-målsatte søer

Der er ingen A-målsatte søer i nærheden af ejendommen. Nærmeste A-målsatte sø er Vandplasken, der ligger ved Kærsgård Strand, som ligger mere end 8,0 km fra ejendommen.

Med henvisning til stor afstand og eksponentielt aftagende ammoniak deposition med afstand fra kilden er det ikke fundet relevant at beregne bidrag til luftbåren ammoniakbelastning i det nævnte område. Ejendommens andel af den luftbårne ammoniakbelastning af naturtypen vil være marginal, og øget ammoniaktab som følge af udvidelsen medfører ikke nogen beregningsmæssig øget ammoniak deposition.

Hjørring Kommune vurderer, at ejendommen ikke påvirker naturtilstanden i den A-målsatte sø negativt.

Øvrige bemærkninger

Vurderingen bygger på tolkning af luftfoto, beregning af kvælstofdeposition med de bedst tilgængelige modeller samt viden om tilstanden af konkrete naturarealer og udbredelsen af planter og dyr.

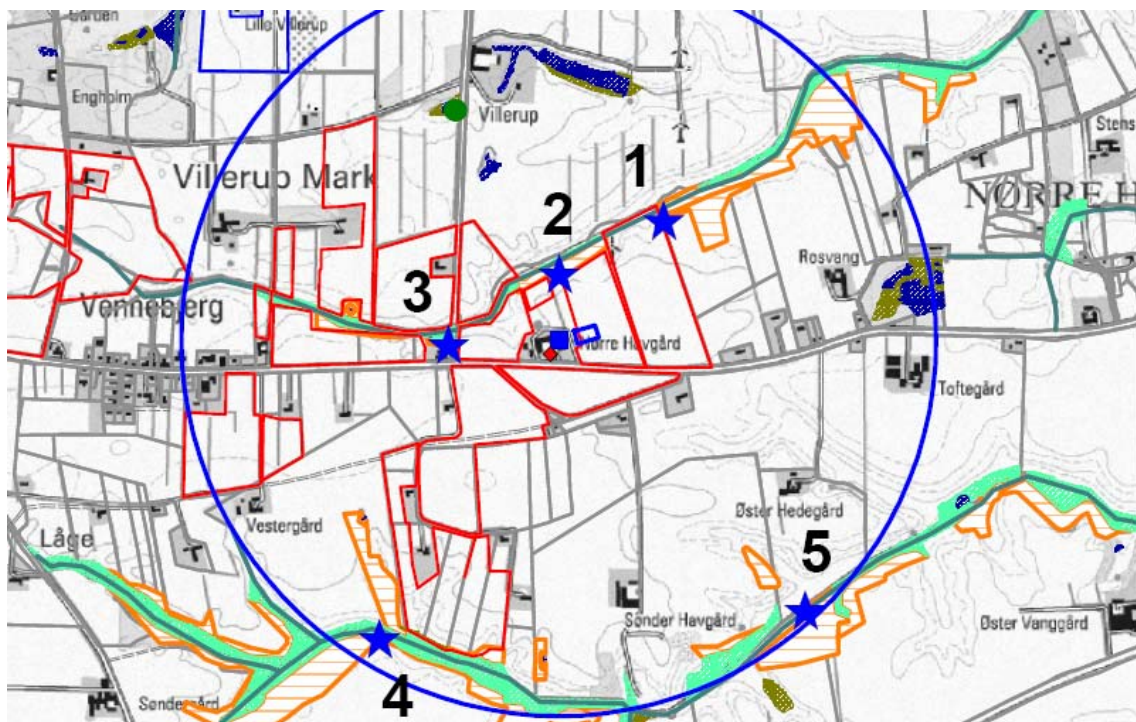
|

Bilag 7: Vurdering af påvirkningen af naturarealer

Tabel I. Beregnet merdeposition i udvalgte naturpunkter. Afstand til stald og lager er opgivet som interval for alle stalde og lager anlæg.

Naturpunkt	Naturtype	Natur kvalitet	Tålegrænse (kg N/ha per år)	Baggrundsbelastning (kg N/ha per år)	Målsat naturværdi	Beregnet merdeposition (kg N/ha per år)	Tilladt merdeposition (kg N/ha per år)	Afstand fra staldanlæg til naturpunkt (m)	Afstand fra lageranlæg til naturpunkt (m)
1	§ 7 overdrev			14,9		-0,2	0,7	330 - 380	420
2	§ 3 overdrev			14,9		-1,1	0,7	150	140
3	§ 3 overdrev			14,9		-0,8	0,7	240 - 330	200
4	§ 7 overdrev			14,9		0,0	0,7	890 - 940	920
5	§ 7 overdrev			14,9		0,0	0,7	930	1020

Bilag 7: Vurdering af påvirkningen af naturarealer



Figur 1. Ejendommens (blå firkant) beliggenhed i forhold til naturpunkt 1-5 (blå stjerne) og arealer beskyttede efter naturbeskyttelseslovens § 3. Blå cirkel angiver 1 km radius omkring ejendommen. Arealer angivet med røg og blå er udbringingsarealer.

Udtalelse fra Chefkonsulent for Kvæg Anne Mette Søndergård, LandboNord:

Spaltegulv kontra fastgulv

Når køer afleverer deres gødning på gulvarealerne, vil der være gødning, som de træder i, og det er denne gødning, som er største del af problemet. På trods af skrabere ovenpå faste gulve, er disse faste gulvarealer typisk mere fugtige og gødningsforurenede end spalter, da en stor del af gødning forsvinder ned i spalterne med det samme.

Når spaltegulv bliver kombineret med enten skrabere, som ligger ovenpå gulvet eller med robotskrabere vil dette give er de mest rene gulvarealer for køerne.

På faste gulve vil skraberen skubbe en større mængde gødning foran sig, når den skraber hen mod afleveringsstedet, hvor skrabere på spalter modsat hele tiden presser gødningen ned under gulvet, og derved væk fra køerne.

Gødningsforurening giver følgende problemer

- Køerne tager via klovene gødning med op i båsene, som de efterfølgende lægger sig i. Dette giver gødningsforurenede båse, hvorved yveret og patterne bliver tilsat med gødning, som besværliggør rengøring før malkning. Denne gødning kan ligeledes give bakterier, som trækker op i køernes patter, og derved forårsager betændelsestilstande i yveret, og derved nedsat sundhed for koen. Gødning på patterne kan ligeledes udgøre en risiko for forurening af mælken.
- Gødning og urin på faste gulve betyder ligeledes at køernes klove forurenes med gødning, og det iltfri miljø bag på og i klovspalten giver store problemer med klovlidelser især udmøntet i sygdommen digital dermatitis.

Faste gulve i forhold til spaltegulve er typisk mere glatte og mindre skridsikre for køerne. Dette giver større andele af såkaldte såleknusninger hos køer på faste gulve frem for spalter, og flere udskridninger og skader på klove og lemmer.

Som kvægrådgiver, vil jeg, alt andet lige, for køernes klov- og yversundhed, og derved for deres dyrevelfærd, altid anbefale spaltegulve frem for faste gulve.