



MILJØGODKENDELSE

For:

Arla Foods Ingredients Group P/S, Danmark Protein

Sønderupvej 26, 6920 Videbæk

Matrikel nr.: 1ae m.fl. Sønderup Gde. Nr. Vium

CVR-nummer: 33372116

P-nummer: 1017154962

Listepunkt nummer: Behandling/forarb. af ublandet mælk >200 tons/dag

J. nummer: MST-1270-02122

Godkendelsen omfatter:

Etablering af ny affaldscentral

Dato: 26. januar 2017

Godkendt: Mette Thorsen

Annonceres den 26. januar 2017

Klagefristen udløber den 23. februar 2017

Søgsmålsfristen udløber den 26. juli 2017

Revurdering påbegyndes når EU-kommissionen har offentliggjort en BAT-konklusion i EU-tidende, der vedrører virksomhedens listepunkt.

INDHOLDSFORTEGNELSE

1.	INDLEDNING	3
2.	AFGØRELSE OG VILKÅR	5
	2.1 Vilkår for miljøgodkendelsen.....	5
	A. Generelle forhold.....	5
	B. Indretning og drift.....	5
	C. Støj.....	5
3.	VURDERING OG BEMÆRKNINGER	7
	3.1 Begrundelse for afgørelse	7
	3.2 Miljøteknisk vurdering	7
	Planforhold og beliggenhed	7
	A. Generelle forhold.....	8
	B. Indretning og drift.....	8
	C. Støj.....	9
	D. Jord og grundvand.....	9
	3.3 Udtalelser/høringssvar	10
	3.3.1 Udtalelse fra andre myndigheder	10
	3.3.2 Udtalelse fra virksomheden.....	10
4.	FORHOLDET TIL LOVEN.....	12
	4.1 Lovgrundlag.....	12
	4.1.1 Miljøgodkendelsen	12
	4.1.2 Listepunkt	12
	4.1.3 BREF.....	12
	4.1.4 Revurdering	12
	4.1.5 Risikobekendtgørelsen	12
	4.1.6 VVM-bekendtgørelsen.....	12
	4.2 Øvrige gældende godkendelser og påbud.....	13
	4.3 Tilsyn med virksomheden	13
	4.4 Offentliggørelse og klagevejledning	13
	4.5 Liste over modtagere af kopi af afgørelsen.....	14
5.	BILAG	15

1. INDLEDNING

Arla Foods Ingredients Group P/S, Danmark Protein fremstiller valleproteinkoncentrater (WPC), laktose og mineraler. Produkterne indgår som ingredienser i fødevarer som for eksempel is, kød, chokolade, dressinger, bagværk, mælkedrikke og snacks. Råvaren er oste- og kaseinvalle, som er et biprodukt fra osterierne og andre mælkepulverfabrikker.

Virksomheden har søgt om miljøgodkendelse til at etablere en ny affaldscentral. Ansøgningsmaterialet kan ses i bilag A.

Projektet medfører etablering af en tilbygning på 560 m² i direkte tilknytning til det eksisterende byggeri i sydlig retning, samt en overdækket plads med plads til fem komprimatorer. Selve komprimatordelen monteres på ydervæggen på tilbygningen, således at fyldning kan foregå indendørs. Samtidig etableres også et anlæg, som kan skære tomme sække i små stykker og suge dem direkte ud i affaldskomprimatorerne via et lukket system. Der etableres desuden en udendørs plads med fast underlag. Affaldscentralen får plads til fem containere, hvoraf de fire bliver med komprimator.

Affaldscentralen skal håndtere følgende affaldsfraktioner: brændbart, pap/papir, klar plast, Bigbag poser og organisk affald i form af blandet affald med pulver.

Projektet er begrundet i et ønske om at få bedre styr på affaldshåndteringen. Med projektet indføres overdækkede og lukkede containere, hvilket vil sikre affaldet mod forringelse af kvaliteten og give en bedre udnyttelse af ressourcerne. Da de fleste affaldsfraktioner samtidig komprimeres, reduceres behovet for kørsel med affald. Projektet vil ikke medføre øgede mængder affald eller spildevand. Ingen af anlæggene forventes at medføre væsentlig forøgelse af virksomhedens udledning af støv.

I forbindelse med projektet etableres to ventilationsafkast. Det ene afkast er fra rum-ventilation, mens det andet afkast etableres i forbindelse med det anlæg, som skal skære de tomme sække i stykker. Det forventede støjbidrag fra de to afkast er beskrevet i ansøgningen, og viser, at den samlede støjbelastning hos nærmeste nabo ikke vil ændres mærkbart. Virksomheden kan fortsat overholde grænseværdierne for støj fastsat i den gældende miljøgodkendelse, såfremt der stilles leverandørkrav til støjmissionen fra de nye ventilationsafkast. Med denne miljøgodkendelse fastsættes vilkår, der fastholder at støjkravene til de nye ventilationsafkast skal overholdes.

Virksomheden ligger i et område, der er udpeget som særligt drikkevandsområde.

Det betyder, at der ved fastsættelse af vilkår i miljøgodkendelsen har været særlig fokus på forebyggelse af grundvandsforurening. Der er således fastsat vilkår om, at der skal etableres spildbakker under udendørs komprimatordele, der indeholder hydraulikolie, samt at det skal sikres, at regnvandsafløb fra området omkring affaldscentralen ikke kan forurene infiltrationsanlægget.

Miljøstyrelsen vurderer, at affaldscentralen ikke giver anledning til øget miljøbelastning. Projektet er således ikke omfattet af VVM reglerne.

Denne miljøgodkendelse gives som en tillægsgodkendelse til virksomhedens samlede miljøgodkendelse af 29. november 2005, samt senere meddelte tillægsgodkendelser.

Der er med godkendelsen lagt vægt på, at virksomheden fortsat kan overholde

gældende grænseværdier for støj samt vilkår om forebyggelse af jord- og grundvandsforurening.

Virksomheden vurderes at kunne drives uden væsentlige gener for omgivelserne, når driften sker i overensstemmelse med virksomhedens miljøgodkendelser.

2. AFGØRELSE OG VILKÅR

På grundlag af oplysningerne i afsnit 3 / bilag A, ansøgning om miljøgodkendelse, godkender Miljøstyrelsen hermed etablering af en ny affaldscentral.

Miljøgodkendelsen meddeles i henhold til § 33, stk. 1, i miljøbeskyttelsesloven.

Godkendelsen gives på følgende vilkår, der som udgangspunkt er retsbeskyttede i en periode på 8 år fra godkendelsens dato. Godkendelsen tages dog op til revurdering i overensstemmelse med reglerne i miljøbeskyttelseslovens § 41a, stk. 2 og stk. 3, herunder når EU-Kommissionen har offentliggjort en BAT-konklusion i EU-Tidende, der vedrører virksomhedens listepunkt.

2.1 Vilkår for miljøgodkendelsen

A. Generelle forhold

- A1 Godkendelsen bortfalder, hvis driften ikke er startet inden 3 år fra godkendelsens dato.
- A2 Et eksemplar af godkendelsen skal til enhver tid være tilgængeligt på virksomheden. Relevant driftspersonale skal være orienteret om godkendelsens indhold.
- A3 Tilsynsmyndigheden skal straks underrettes, såfremt vilkårene i denne godkendelse ikke overholdes.

Virksomheden skal straks træffe de fornødne foranstaltninger til sikring af, at vilkårene igen overholdes.

B. Indretning og drift

- B1 Affaldscontainere til opbevaring af komprimeret affald skal stå på befæstet underlag og overdækkes.
- B2 Der skal etableres overdækning over de udendørs dele af komprimatorerne og spildbakker under de komprimatordele, som indeholder hydraulikolie.

C. Støj

Støjemission

- C1 Støjemissionen fra hvert af de to nye ventilationsafkast må maksimalt være 82 dB (LwA).

Kontrol af støj

- C2 Tilsynsmyndigheden kan bestemme, at virksomheden skal dokumentere, at vilkår C1 om støjemission fra de nye ventilationsafkast er overholdt.

Dokumentationen skal senest 3 måneder efter, at kravet er fremsat, tilsendes tilsynsmyndigheden sammen med oplysninger om driftsforholdene under målingen.

3. VURDERING OG BEMÆRKNINGER

3.1 Begrundelse for afgørelse

Miljøstyrelsen vurderer, at betingelserne i godkendelsesbekendtgørelsens § 19, for at meddele miljøgodkendelse til den ansøgte etablering af en ny affaldscentral, er opfyldt.

Det vurderes således, at Danmark Protein kan etablere affaldscentralen, uden at driften giver anledning til forurening og gener, der er uforenelige med omgivelserne, når driften er i overensstemmelse med oplysningerne i bilag A, og de fastsatte vilkår i denne miljøgodkendelse samt i virksomhedens øvrige miljøgodkendelser overholdes.

Miljøstyrelsen vurderer endvidere, at etablering af affaldscentralen samlet set vil give mulighed for en forbedret udnyttelse af ressourcerne i affaldet, og dermed være en gevinst for miljøet.

Miljøstyrelsen har med denne afgørelse givet tilladelse til en ændring af den eksisterende virksomhed.

3.2 Miljøteknisk vurdering

Planforhold og beliggenhed

Danmark Protein, ligger ca. 5 km sydøst for Videbæk i Ringkøbing-Skjern Kommune. Virksomheden ligger i et område, der i kommuneplanen er udlagt til industriformål, og hvor der er udarbejdet en lokalplan (nr. 10), som giver mulighed for anvendelse til særligt forurenende industri.

Virksomheden indgår som en del af projektet ”Mejericluster Vestjylland”, som i 2013 blev anmeldt til Miljøstyrelsen efter VVM-reglerne. Naturstyrelsen har som VVM-myndighed for Mejericluster Vestjylland projektet gennemført en VVM-proces, hvor der er udarbejdet kommuneplanretningslinjer samt VVM-tilladelse med tilhørende VVM-redegørelse for det samlede projekt, der omfatter tre selvstændige virksomheder, ARINCO, Danmark Protein og Nr. Vium Mejeri.

Den nye affaldscentral var ikke en del af VVM-projektet, og Miljøstyrelsen har derfor vurderet om projektet er selvstændigt omfattet af VVM-reglerne. Affaldscentralen placeres i umiddelbar tilknytning til virksomhedens eksisterende bygningsmasse, og vurderes ikke at udgøre en visuel ændring. Projektet giver ikke anledning til øget transport til- og fra virksomheden, og den samlede miljøbelastning øges ikke. Miljøstyrelsen vurderer på den baggrund, at projektet ikke er omfattet af VVM reglerne.

Grundvandsforhold og drikkevandsinteresser

Virksomheden ligger i et område, der er udpeget som område med særlige drikkevandsinteresser. Der har derfor været fokus på forebyggelse af jord- og grundvandsforurening ved fastsættelse af vilkår.

Natur og Natura 2000-områder samt bilag IV arter

Virksomheden ligger ca. 6 km fra det nærmeste habitatområde, Skjern Å. Herudover ligger der flere mindre naturområder omfattet af naturbeskyttelseslovens § 3 i nærheden af virksomheden, herunder en kvælstoffølsom hede knap 2 km fra anlægget. Etableringen

af affaldscentralen vil ikke give anledning til miljøpåvirkninger i dette område, og der skal således ikke udarbejdes en habitatkonsekvensvurdering.

Ringkøbing Skjern Kommune har endvidere vurderet, at der ikke vil være en væsentlig negativ påvirkning af bilag IV arter da projektet gennemføres i tilknytning til eksisterende anlægs placering.

A. Generelle forhold

Denne miljøgodkendelse er et tillæg til Danmark Proteins gældende miljøgodkendelser.

Den eksisterende produktion på Danmark Protein, er i dag omfattet af 7 tidligere og fortsat gældende miljøgodkendelser. Den seneste samlede miljøgodkendelse er meddelt af Ringkøbing Amt d. 29. november 2005. Herudover er der efterfølgende meddelt 6 tillægsgodkendelser til produktionen på Danmark Protein samt en tillægsgodkendelse, der omfatter forsøgsaktiviteterne på virksomhedens pilotanlæg på Sønderupvej 22 (Arla Foods Ingredients Group, P/S, R&D).

Vilkårene i de eksisterende miljøgodkendelser er fortsat gældende, og virksomheden har redegjort for, at disse, herunder de hidtil fastlagte grænser for påvirkning af omgivelserne med støj, fortsat kan overholdes.

Denne miljøgodkendelse behandler derfor primært de særlige miljøforhold, der følger af, at der etableres en ny affaldscentral.

Vilkår A1

Vilkåret er en følge af § 32 i godkendelsesbekendtgørelsen.

Vilkår A2

Godkendelsen skal være tilgængelig på virksomheden og driftspersonalet skal være orienteret om godkendelsens indhold og vilkår, således at det sikres at ansvarlige for driften er bekendte med virksomhedens miljøgodkendelse og sikrer at denne overholdes til enhver tid.

Vilkår A3

Der fastsættes vilkår om, at tilsynsmyndigheden skal orienteres, hvis der sker ejerskifte af virksomheden eller udskiftning af driftsherren. Dette er blandt andet for at fastlægge, om ejerskiftet eller udskiftning af driftsherre involverer personer eller selskaber, der er registeret af Miljøstyrelsen, jf. miljøbeskyttelseslovens § 40a og b. Hvis dette er tilfældet, kan tilsynsmyndigheden tilbagekalde godkendelsen eller fastsætte særlige vilkår, jf. miljøbeskyttelseslovens § 41d.

Baggrunden for at stille vilkår om, at virksomheden skal orientere tilsynsmyndigheden ved indstilling af driften i mere end 6 måneder skyldes, at det kan have betydning for planlægning af tilsyn og opkrævning af gebyrer.

B. Indretning og drift

Vilkår B1

Med henblik på at forhindre at pulverrester fra tomme affaldssække, som opbevares i affaldscontainerne ledes til regnvandskloakken, er der fastsat vilkår om, at affaldscontainerne skal stå på befæstet underlag og overdækkes.

Vilkår B2

Med henblik på at forhindre at spild af hydraulikolie fra komprimatorerne medfører jord- eller grundvandsforurening er der fastsat vilkår om, at der skal etableres overdækning over de udendørs dele af komprimatorerne og spildebakker under de komprimatordele, som indeholder hydraulikolie.

C. Støj

Der etableres to nye ventilationsafkast ved opførelse af den nye affaldscentral. Det ene afkast er fra rum-ventilation, mens det andet afkast etableres i forbindelse med det anlæg, som skal skære de tomme sække i stykker. Virksomheden har oplyst, at der stilles leverandørkrav til den maksimale støjmission fra de to afkast, som sikrer, at de gældende grænseværdier for støj i omgivelser fortsat kan overholdes.

Det forventede støjbidrag fra de to afkast er beskrevet i ansøgningen, og vurderes i sig selv at bidrage med maksimalt 20 dB i omgivelserne. Den samlede støjbelastning hos nærmeste nabo vil ikke ændres mærkbart, såfremt der stilles krav til støjmissionen fra de nye ventilationsafkast.

Vilkår C1 og C2

Da virksomhedens støjpåvirkning om natten ligger meget tæt på støjgrænserne, har Miljøstyrelsen har Miljøstyrelsen fastsat vilkår, der sikrer, at de i ansøgningen beskrevne støjkrav til de nye ventilationsafkast fastholdes, sammen med vilkår om at støjmissionen fra de to nye kilder skal dokumenteres på tilsynsmyndighedens forlangende.

Støjkravene for rumventilationen gælder den samlede kildestyrke for alle indtag- og afkast.

D. Jord og grundvand

Virksomheden ligger i et område, der er udpeget som særligt drikkevandsområde. Den nye affaldscentral medfører ikke i sig selv oplag af nye farlige kemikalier eller mere grundvandstruende aktiviteter end hidtil. De nye komprimatorer indeholder hydraulikolie, som i tilfælde af utætheder vil kunne spildes til jorden.

Ringkøbing-Skjern Kommune har til sagen bemærket, at det skal sikres at et eventuelt udslip af oliestoffer fra de nye komprimatorer samt andet maskinel hverken i anlægs- eller driftsfasen kan komme til at udgøre en risiko for det underliggende grundvandsmagasin, samt at virksomhedens beredskabsplan skal indeholde håndtering af et eventuelt udslip.

Virksomheden har i ansøgningsmaterialet oplyst, at den udendørs del af de fem nye komprimatorer etableres på en overdækket plads, samt at der monteres en drypbakke (opsamlingsbakke) under hydraulik station med et rumindhold på minimum den mængde der er i systemet. Herfra kan olien suges op. Sker det inde i maskinen, kan det ikke komme ud, og der kan det også suges op. Selve komprimatordelen placeres desuden langt fra afløb, så det er usandsynligt, at et mindre spild vil kunne løbe så langt.

Virksomheden oplyser desuden, at de i lighed med andre steder i fabrikken vil sætte skabe op med beredskabskits til håndtering af mindre kemikalieudslip, samt tilføje dette i den interne beredskabsplan.

På den baggrund vurderer Miljøstyrelsen af de eksisterende vilkår, om at spild skal opsamles straks, kan opfyldes.

Endvidere er der jævnfør afsnit B fastsat indretningsvilkår til området omkring affaldscentralen.

3.3 Udtalelser/høringssvar

3.3.1 Udtalelse fra andre myndigheder

Ringkøbing-Skjern Kommune har til sagen oplyst, at det ansøgte kan rummes indenfor den eksisterende lokalplan.

Kommunen udtaler desuden, at affaldscentralen ligger indenfor et område med særlige drikkevandsinteresser og indenfor indvindingsoplandet til Arla's egne 3 vandindvindingsboringer, som kommer til at ligge indenfor en radius af 300 meter fra den påtænkte placering. Boringerne bruges til levnedsmiddelproduktion og der stilles derfor krav om drikkevandskvalitet. Normalt er afstandskravet fra lossepladser/skrotpladser mv. til indvindinger med drikkevandskvalitet 300 meter. I dette tilfælde er der dog tale om primært ikke-flydende eller flygtige fraktioner men primært pap, plastic og papir. Kommunen vurderer derfor, at der kan dispenseres for afstandskravet i forhold til oplagring af disse fraktioner.

Kommunen bemærker endvidere, at det skal sikres at et eventuelt udslip af oliestoffer fra de nye komprimatorer samt andet maskinel hverken i anlægs- eller driftsfasen kan komme til at udgøre en risiko for det underliggende grundvandsmagasin, samt at virksomhedens beredskabsplan skal indeholde håndtering af et eventuelt udslip.

Kommunen har herudover vurderet, at der ikke vil være en væsentlig negativ påvirkning af bilag IV arter da projektet gennemføres i tilknytning til eksisterende anlægs placering.

3.3.2 Udtalelse fra virksomheden

Udkast til miljøgodkendelse har været i høring hos virksomheden.

I det oprindelige udkast til miljøgodkendelse har Miljøstyrelsen fastsat vilkår om, at der skulle etableres olieudskiller på afløbet fra det befæstede område omkring affaldscentralen.

Virksomheden bemærker hertil, at

Risikoen for udslip af olie el. lign. i forbindelse med affaldscentralen vil være minimal, idet der kun behandles pap/papir, plast, pulver og faste brændbare materialer. Der behandles ingen væsker overhovedet. Endvidere har hver af komprimatoranlæggene deres eget opsamlingskar, således at et udslip af f.eks. hydraulikolie opsamles inde i anlægget og ikke vil kunne komme i afløbet.

Der er tale om et begrænset befæstiget areal på omkring 600 m², hvor kørselsintensiteten med lastbiler er meget lav, maks. 1-2 biler pr. dag. Dette giver i sig selv en meget lille risiko for et evt. uheld og dermed også usandsynligt med en forurening.

For affaldscentralen udarbejdes og implementeres en procedure for håndtering af et evt. spild. Dette inkluderer:

- opsætning af et antal beholdere med olieabsorberende materiale i en mængde, som er nok til at kunne indkredse og opsamle et evt. udslip fra en lastbil
- instruktion med anvisninger på den praktiske håndtering af spild (bl.a. med telefonnummer på produktionskoordinator)

Proceduren indføres i fabrikkens beredskabsplan og ophænges i området. Den formidles endvidere til affaldstransportøren med et krav om, at alle chauffører, som kører ind til affaldscentralen får kendskab til den.

Med udgangspunkt i ovenstående ønsker virksomheden at Miljøstyrelsen revurderer kravet om separat olieudskilning.

Med udgangspunkt i oplysningen om, at kørselsintensiteten på arealet maksimalt vil være 1-2 biler pr. dag, vurderer Miljøstyrelsen, at trafikken på det nye areal ikke vil udgøre en større risiko for oliespild fra lastbiler end øvrige udendørs områder på virksomheden, som er tilsluttet regnvandssystemet. Endvidere håndteres der ikke flydende affald eller oplagres kemikalier på området. Miljøstyrelsen vurderer derfor, at kravet om olieudskiller kan udelades.

4. FORHOLDET TIL LOVEN

4.1 Lovgrundlag

Oversigt over det anvendte lovgrundlag findes i bilag C.

4.1.1 Miljøgodkendelsen

Denne godkendelse gives i henhold til § 33, stk. 1, i miljøbeskyttelsesloven og omfatter kun de miljømæssige forhold, der reguleres af denne lov.

Godkendelsen gives som et tillæg til virksomhedens øvrige miljøgodkendelser, og gives under forudsætning af, at såvel de vilkår, der er anført i denne godkendelse som vilkår i førnævnte godkendelser overholdes.

Efter ibrugtagning vil godkendelsen bortfalde, hvis den ikke har været udnyttet i 3 på hinanden følgende år, jf. miljøbeskyttelseslovens § 78a.

4.1.2 Listepunkt

Hovedaktiviteten på Arla Foods Ingredients Group P/S, Danmark Protein, er omfattet af godkendelsesbekendtgørelsens bilag 1, punkt 6.4 c) Behandling og forarbejdning af ublandet mælk, inkl. flydende mælkefraktioner, når den modtagne mælkemængde er på over 200 tons/dag (i gennemsnit på årsbasis).

Herudover er virksomhedens naturgasfyrede kraft- og varmeproducerende anlæg selvstændigt omfattet af bilag 2, punkt G 201: Kraftproducerende anlæg, varmeproducerende anlæg, gasturbineanlæg og motoranlæg med en samlet nominel indfyret effekt på mellem 5 og 50 MW. Disse anlæg er således godkendt som biaktiviteter til virksomhedens hovedaktivitet.

4.1.3 BREF

Virksomheder under listepunkt 6.4 c) er omfattet af BAT-referencedokumentet for virksomheder, der producerer fødevarer, drikkevarer og mælk. Det seneste BREF-dokument blev udarbejdet i 2006, og en revision er igangsat i 2014. Miljøgodkendelsen af virksomheder omfattet af denne BREF skal således tages op til revurdering, når revisionen er afsluttet, og der foreligger nye BAT-konklusioner.

Herudover er virksomhedens oplag omfattet af det tværgående BREF-dokument om emissioner fra større oplag fra 2006. Der er endnu ikke igangsat en revision af dette BREF-dokument.

4.1.4 Revurdering

Revurdering påbegyndes når EU-kommissionen har offentliggjort en BAT-konklusion i EU-tidende, der vedrører virksomhedens listepunkt.

4.1.5 Risikobekendtgørelsen

Virksomheden er ikke omfattet af risikobekendtgørelsen.

4.1.6 VVM-bekendtgørelsen

Da ændringen eller udvidelse ikke kan være til skade for miljøet er den ikke omfattet af krav om screening efter VVM-bekendtgørelsens bilag 2, pkt. 14.

4.2 Øvrige gældende godkendelser og påbud

Ud over denne godkendelse gælder følgende godkendelser fortsat:

- Miljøgodkendelse af den samlede virksomhed af 29. november 2005
- Miljøgodkendelse af nyt kedelhus med kedelanlæg af 3. november 2006
- Miljøgodkendelse af ny indvejningstank af 14. marts 2007
- Miljøgodkendelse af nyt spraytårn af 8. november 2010
- Miljøgodkendelse en udvidelse af virksomhedens filtreringsprocesser af 20. marts 2012
- Miljøgodkendelse af eksisterende udviklingsafdeling samt opførelse af nyt kemikalielager og fire nye produktionssiloer af 31. maj 2012.
- Miljøgodkendelse af en ny gasfyret kalorifere på 7,4 MW af 24. september 2012
- Miljøgodkendelse af etablering af et nyt anlæg til produktion af laktose, samt udvidelse af laktoseproduktionen af 1. maj 2013.
- Miljøgodkendelse af ny produktion af Hydrolysat (proteiner) af 7. oktober 2014.

4.3 Tilsyn med virksomheden

Miljøstyrelsen er tilsynsmyndighed for virksomheden. Dog er Ringkøbing-Skjern Kommune tilsynsmyndighed for så vidt angår bortskaffelse af affald.

4.4 Offentliggørelse og klagevejledning

Miljøstyrelsens afgørelse annonceres og offentliggøres udelukkende digitalt. Materialet kan tilgås på www.mst.dk.

Offentligheden har adgang til sagens øvrige oplysninger med de begrænsninger, der følger af lovgivningen.

Følgende parter kan klage over miljøgodkendelsen til Natur- og Miljøklagenævnet

- ansøgeren
- enhver, der har en individuel, væsentlig interesse i sagens udfald
- kommunalbestyrelsen
- Sundhedsstyrelsen
- landsdækkende foreninger og organisationer i det omfang, de har klageret over den konkrete afgørelse, jf. miljøbeskyttelseslovens §§ 99 og 100
- lokale foreninger og organisationer, der har beskyttelse af natur og miljø eller rekreative interesser som formål, og som har ønsket underretning om afgørelsen

Hvis du ønsker at klage over denne afgørelse, kan du klage til Natur- og Miljøklagenævnet. Du klager via Klageportalen, som du finder et link til på forsiden af www.nmkn.dk. Klageportalen ligger på www.borger.dk og www.virk.dk. Du logger på www.borger.dk eller www.virk.dk, ligesom du plejer, typisk med NEM-ID. Klagen sendes gennem Klageportalen til den myndighed, der har truffet afgørelsen. En klage er indgivet, når den er tilgængelig for myndigheden i Klageportalen. Når du klager, skal du betale et gebyr på kr. 500. Du betaler gebyret med betalingskort i Klageportalen.

Natur- og Miljøklagenævnet skal som udgangspunkt afvise en klage, der kommer uden om Klageportalen, hvis der ikke er særlige grunde til det. Hvis du ønsker at blive fritaget for at bruge Klageportalen, skal du sende en begrundet anmodning til den myndighed, der har truffet afgørelse i sagen. Myndigheden videresender herefter anmodningen til Natur- og Miljøklagenævnet, som træffer afgørelse om, hvorvidt din anmodning kan imødekommes.

Klagen skal være modtaget senest den 23. februar 2017.

Du kan læse mere om gebyrordningen og klage på Natur- og Miljøklagenævnets hjemmeside (<http://nmkn.dk/klage/>).

Pr. 1.2.2017 ændrer Natur- og Miljøklagenævnet navn til Miljø- og Fødevareklagenævnet. Herudover sker en gebyrændring, så klagegebyret er 900 kr. for private og 1800 for virksomheder/organisationer. Der er på afgørelsestidspunktet ikke modtaget oplysninger om en ny hjemmeside for Miljø- og Fødevareklagenævnet.

Orientering om klage

Hvis Miljøstyrelsen får besked fra Klageportalen om, at der er indgivet en klage over afgørelsen, orienterer Miljøstyrelsen virksomheden herom. Miljøstyrelsen orienterer ligeledes virksomheden, hvis Miljøstyrelsen modtager en klage over afgørelsen fra en klager, som efter anmodning til Natur- og Miljøklagenævnet er blevet fritaget for at klage via Klageportalen. Herudover orienterer Miljøstyrelsen ikke virksomheden.

Betingelser, mens en klage behandles

Virksomheden vil kunne udnytte miljøgodkendelsen, mens Natur- og Miljøklagenævnet behandler en eventuel klage, medmindre nævnet bestemmer noget andet. Forudsætningen for det er, at virksomheden opfylder de vilkår, der er stillet i godkendelsen. Udnyttes miljøgodkendelsen indebærer dette dog ingen begrænsning for Natur- og Miljøklagenævnets mulighed for at ændre eller ophæve godkendelsen.

Søgsmål

Hvis man ønsker at anlægge et søgsmål om miljøgodkendelsen ved domstolene, skal det ske senest 6 måneder efter, at Miljøstyrelsen har offentliggjort afgørelsen.

4.5 Liste over modtagere af kopi af afgørelsen

Denne afgørelse er sendt i kopi til:

Arla Foods	hlnis@arlafoods.com
Arla Foods Ingredients Group P/S, Danmark Protein	erik.veslov@arlafoods.com
	tina.ebbesen@arlafoods.com
Ringkøbing-Skjern Kommune	post@rksk.dk
	yvonne.grandahl@rksk.dk
	inga.mikkelsen@rksk.dk
Danmarks Naturfredningsforening	dn@dn.dk
Friluftsrådet	kreds@friluftsradet.dk
Friluftsrådet, kreds Østjylland	oestjylland@friluftsradet.dk

5. BILAG



Ansøgning

Ansvarlig myndighed

Miljøstyrelsen

Tilknyttet myndighed

Ringkøbing-Skjern Kommune

Indsendt af

Tina Ebbesen
Sønderupvej 26
6920 Videbæk

E-mail: tiebb@arlafoods.com

Telefon 72177949

CVR / RID CVR:33372116-RID:51344079

Indsendt: 18-11-2016 11:42

Ansøgningsnr.: MaID-2016-745

Indsendelse nr.: 1

Fase: Ansøgning

Ansøgning for Ansøgning om Miljøgodkendelse/anmeldelse

Projekt:	Sønderupvej 26, 6920 Videbæk
Klassifikation:	Ingen klassifikationer
Ansøgningstyper	Miljøgodkendelse/anmeldelse af ny virksomhed eller udvidelse af eksisterende virksomhed

Sted(er)

Virksomheder	Virksomhed-33372116
Adresser	Sønderupvej 26, 6920 Videbæk

Ansøgere

Tina Ebbesen
Sønderupvej 26
6920 Videbæk
E-mail: tiebb@arlafoods.com
Telefon: 72177949

Indholdsfortegnelse

Samlet oversigt over bilag i indsendelsen	1
Oversigt over dokumentation pr. fase	1
◦ Som del af ansøgningen	1
Angiv CVR og P-nummer	2
Ansøger og ejerforhold	2
Vælg listebetegnelse for virksomhedens aktiviteter	3
Forholdet til VVM	3
Beskriv det ansøgte projekt	3
Er din virksomhed en risikovirksomhed?	4
Midlertidige aktiviteter	4
Bygningsmæssige ændringer/udvidelser	4
Oversigtsplan af virksomhedens placering	4
Virksomhedens driftstid	4
Til- og frakørselsforhold	5
Tegninger over virksomhedens indretning	5
Virksomhedens produktionskapacitet	5
Virksomhedens procesforløb	5
Oplysninger om energianlæg	5
Oplysninger om valg af den bedste tilgængelige teknik (BAT)	5
Tegninger med placering og nummerering af virksomhedens luftafkast	5
Luftudledning fra hvert afkast	5
Emission fra diffuse kilder	6
Emission der afviger fra normal drift	6
Beregning af afkasthøjder	6
Tegninger over spildevandsforhold og befæstede arealer	6
Spildevand: Oplysning om, hvor spildevand ønskes afledt til	6
Spildevand: Tilslutning til kloak, oplysninger om oprindelse og vandmængde	6
Spildevand: Tilslutning til kloak, indholdsstoffer	7
Spildevand: Anden afledning af spildevand	7
Spildevand: Anden afledning af spildevand, indholdsstoffer	7
Placering af virksomhedens støj- og vibrationskilder	7
Støj- og vibrationskilder	7
Støj- og vibrationsdæmpende foranstaltninger	7
Beregning af samlede støjniveau	7
Affald - sammensætning og mængde	8
Affald - håndtering og opbevaring	8
Tegninger over placering af råvarer, hjælpestoffer og affald	8
Beskyttelse af jord og grundvand	8
Basistilstandsrapport	8
Forslag til vilkår og egenkontrol	8
Driftsforstyrrelser og uheld	9
Foranstaltninger ved virksomhedens ophør	9
Ikke-teknisk resume	9
VVM - Arealanvendelse	9
VVM - Karakteristika for driftsfasen og anlægsperioden	9
VVM - Miljøforhold	10

VVM - Forhold til BREF	10
VVM - Projektets placering	11
Andre relevante oplysninger	12
Tidligere indsendelser	12

Samlet oversigt over bilag i indsendelsen

Bilag med versionskode	Refereret fra
N4.074.16_Affaldscentral hos AFI Group Danmark Protein.pdf SHA1:91AE0503E00D51F895C59F5326785860BD6B0BEB	Placering af virksomhedens støj- og vibrationskilder
Overordnet situationsplan.pdf SHA1:3D3AC504F315720A0819F298935C4A6F948B4F81	Oversigtsplan af virksomhedens placering

Oversigt over dokumentation pr. fase

Som del af ansøgningen

Den dokumentation der skal vedlægges ansøgningen når den indsendes.

Udfyldt	Obligatorisk	Bilag	Dokumentation
x	x		Angiv CVR og P-nummer
x	x		Ansøger og ejerforhold
x	x		Vælg listebetegnelse for virksomhedens aktiviteter
x			Forholdet til VVM
x			Beskriv det ansøgte projekt
x			Er din virksomhed en risikovirksomhed?
x			Midlertidige aktiviteter
x	x		Bygningsmæssige ændringer/udvidelser
x	x	x	Oversigtsplan af virksomhedens placering
x			Virksomhedens driftstid
x			Til- og frakørselsforhold
x			Tegninger over virksomhedens indretning
x	x		Virksomhedens produktionskapacitet
x	x		Virksomhedens procesforløb
x	x		Oplysninger om energianlæg
x	x		Oplysninger om valg af den bedste tilgængelige teknik (BAT)
x	x		Tegninger med placering og nummerering af virksomhedens luftafkast
x	x		Luftudledning fra hvert afkast
x	x		Emission fra diffuse kilder
x	x		Emission der afviger fra normal drift
x	x		Beregning af afkasthøjder
x	x		Tegninger over spildevandsforhold og befæstede arealer
x	x		Spildevand: Oplysning om, hvor spildevand ønskes afledt til
x	x		Spildevand: Tilslutning til kloak, oplysninger om oprindelse og vandmængde
x	x		Spildevand: Tilslutning til kloak, indholdsstoffer
x	x		Spildevand: Anden afledning af spildevand
x	x		Spildevand: Anden afledning af spildevand, indholdsstoffer

x	x	x	Placering af virksomhedens støj- og vibrationskilder
x	x		Støj- og vibrationskilder
x	x		Støj- og vibrationsdæmpende foranstaltninger
x	x		Beregning af samlede støjniveau
x	x		Affald - sammensætning og mængde
x	x		Affald - håndtering og opbevaring
x	x		Tegninger over placering af råvarer, hjælpestoffer og affald
x	x		Beskyttelse af jord og grundvand
x	x		Basistilstandsrapport
x	x		Forslag til vilkår og egenkontrol
x	x		Driftsforstyrrelser og uheld
x	x		Foranstaltninger ved virksomhedens ophør
x	x		Ikke-teknisk resume
x	x		VVM - Arealanvendelse
x	x		VVM - Karakteristika for driftsfasen og anlægsperioden
x	x		VVM - Miljøforhold
x	x		VVM - Forhold til BREF
x	x		VVM - Projektets placering
x			Andre relevante oplysninger

Angiv CVR og P-nummer

CVR-nummer

33372116

P-nummer

1017154962

Ansøger og ejerforhold

Formularfelt	Udfyldt værdi
Ansøgers navn	Arla Foods Ingredients Group P/S
Vejnavn	Sønderhøj
Vejnummer	10-12
Postnummer	8260
By	Viby J
Virksomhedens navn	Arla Foods Ingredients Group P/S, Danmark Protein
Vejnavn	Sønderupvej
Vejnummer	26
Postnummer	6920
By	Videbæk
Angiv matrikelnummer, hvis det er forskelligt fra det fremsøgte	

Angiv P-numre, hvis der søges til flere P-numre

Bemærkning	
Kontaktperson	Tina Ebbesen
Vejnavn	Sønderupvej
Vejnummer	26
Postnummer	6920
By	Videbæk
Telefonnummer	72127949
Mailadresse	tiebb@arlafoods.com
Er ejer forskellig fra ansøger?	Nej [Kode: false]
Eventuelle yderligere bemærkninger	

Vælg listebetegnelse for virksomhedens aktiviteter

Hovedaktivitet

Bilag 1, Listepunkt 6.4.c, Andre aktiviteter., Drift af slagterier og Forarbejdning af animalske og vegetabiliske råstoffer, Behandling af ublandet mælk incl. flydende mælkefraktioner

Biaktiviteter

Ingen valgt

Forholdet til VVM

Formularfelt	Udfyldt værdi
Er projektet opført på bilag 1 til VVM bekendtgørelsen	Nej [Kode: false]
Hvis ja, angiv punktet på bilag 1	
Er projektet opført på bilag 2 til VVM bekendtgørelsen	Ja [Kode: true]
Hvis ja, angiv punktet på bilag 2	7C
Eventuelle yderligere bemærkninger	

Beskriv det ansøgte projekt

Redegørelse:

Danmark Protein ønsker at etablere en ny affaldscentral, hvor virksomhedens store affalds-containerer samles under et tag, og i den forbindelse skal vi anmode om, at få Miljøstyrelsens vurdering af, hvorvidt projektet kræver, at der søges om fornyet miljøgodkendelse.

Projektet medfører etablering af en tilbygning til det eksisterende byggeri samt en overdækket plads med plads til fem komprimatorer. Selve komprimatordelen monteres på ydervæggen på tilbygningen, således at fyldning kan foregå indendørs. Samtidig etableres også et anlæg, som kan skære tomme sække i små stykker og suge dem direkte ud i affaldskomprimatorerne via et lukket system. Der etableres desuden en udendørs plads med fast underlag.

Affaldscentralen får plads til fem containere, hvoraf de fire bliver med komprimator. Der er tale om følgende affaldsfraktioner:

- Brandbart
- Pap / Papir
- Klar plast
- Bigbag poser
- Organisk affald (blandet affald med pulver)

I forbindelse med projektet etableres to ventilationsafkast. Det ene afkast er fra rum-ventilation, mens det andet afkast etableres i forbindelse med det anlæg, som skal skære de tomme sække i stykker. Ingen af anlæggene forventes at medføre nogen væsentlig forøgelse af virksomhedens udledning af støv. Støjbidraget fra de to afkast er vurderet i det vedhæftede notat fra SWECO.

Projektet medfører ikke øgede mængder af affald eller spildevand, da det udelukkende er begrundet i et ønske om at få bedre styr på affaldshåndteringen på virksomheden.

Byggeriet forventes at starte primo december 2016, og anlægget forventes at være klar til ibrugtagning ultimo april 2017. Der søges særskilt om byggetilladelse hos Ringkøbing-Skjern Kommune.

Er din virksomhed en risikovirksomhed?

Formularfelt	Udfyldt værdi
Afkryds her, hvis din virksomhed er omfattet af risikobekendtgørelsen	Nej [Kode: false]
Eventuelle yderligere bemærkninger	

Midlertidige aktiviteter

Formularfelt	Udfyldt værdi
Et det ansøgte projekt midlertidigt	Nej [Kode: false]
Angiv ophørsdato	
Eventuelle yderligere bemærkninger	

Bygningsmæssige ændringer/udvidelser

Formularfelt	Udfyldt værdi
Kræver det ansøgte bygnings- eller anlægsmæssige udvidelser eller ændringer?	Ja [Kode: true]
Startdato for bygge- anlægsarbejde.	01.12.2016
Slutdato for bygge- anlægsarbejde.	01.05.2017
Ansøges om fremtidige udvidelser/ændringer, der opstartes senere?	Nej [Kode: false]
Hvis ja, beskriv eller vedlæg dokumentation for de planlagte ændringer og udvidelser. Husk det forventede starttidspunkt.	
Angiv startdato for virksomhedens drift eller idriftsættelse af ansøgte ændringer.	01.05.2016
Eventuelle yderligere bemærkninger	

Oversigtsplan af virksomhedens placering

Der er ingen indtegninger

Bilag

[Overordnet situationsplan.pdf](#)

Virksomhedens driftstid

Redegørelse:

Uændret i forhold til eksisterende forhold

Til- og frakørselsforhold

Redegørelse:

Ændres ikke i forhold til eksisterende forhold

Tegninger over virksomhedens indretning

Markeret ikke relevant:

Se vedlagte situationsplan

Virksomhedens produktionskapacitet

Markeret ikke relevant:

Ændres ikke i forhold til eksisterende

Virksomhedens procesforløb

Markeret ikke relevant:

Ændres ikke i forhold til eksisterende

Oplysninger om energianlæg

Markeret ikke relevant:

Ændres ikke i forhold til eksisterende

Oplysninger om valg af den bedste tilgængelige teknik (BAT)

Redegørelse:

Med det ansøgte projekt indføres overdækkede og lukkede affaldscontainere. Vi sikrer dermed mod forringelse af kvaliteten, og dette medfører igen en bedre udnyttelse af ressourcer.

Da de fleste affaldsfraktioner samtidig komprimeres, øges kapaciteten, og behovet for kørsel med affald reduceres.

Tegninger med placering og nummerering af virksomhedens luftafkast

Markeret ikke relevant:

Der etableres to ventilationsafkast på taget af affaldscentralen.

Luftudledning fra hvert afkast

Markeret ikke relevant:

Der forekommer ikke væsentlig støvemission fra de nye ventilationsafkast

Emission fra diffuse kilder

Redegørelse:

Ingen diffuse kilder i forbindelse med det ansøgte projekt

Emission der afviger fra normal drift

Redegørelse:

Ikke relevant for det ansøgte projekt

Beregning af afkasthøjder

Redegørelse:

Ikke relevant for det ansøgte projekt

Tegninger over spildevandsforhold og befæstede arealer

Markeret ikke relevant:

Se vedlagte situationsplan.

Overfladevand fra nye befæstede arealer ledes til infiltrationsanlægget, og sanitært spildevand ledes til kommunalt renseanlæg.

Spildevand: Oplysning om, hvor spildevand ønskes afledt til

Formularfelt	Udfyldt værdi
Er der spildevand, der skal afledes til kloaksystemet?	Ja [Kode: true]
Er der spildevand, der udledes direkte til vandløb, søer, havet?	Nej [Kode: false]
Er der spildevand, der afledes på en anden måde?	Ja [Kode: true]
Angiv hvilken anden afledningsform der benyttes	Overfladevand til virksomhedens infiltrationsanlæg
Afledes der kølevand fra virksomheden?	Nej [Kode: false]
Eventuelle yderligere bemærkninger	Kun sanitært spildevand, som afledes til kommunalt renseanlæg

Spildevand: Tilslutning til kloak, oplysninger om oprindelse og vandmængde

Formularfelt	Udfyldt værdi
Oplys om alle spildevandstypers oprindelse	Kun sanitært spildevand
Oplys om maksimal mængde af spildevand afledt pr. døgn og pr. år	
Oplys om variationen i afledningen over døgn, uge, måned eller år.	
Angiv spildevandets pH-værdi	

Oplys om eventuelle mikroorganismer

Angiv kapaciteten af rensesanordninger.

Beskriv rensningsmetoder og rensningsgrad.

Eventuelle yderligere bemærkninger

Spildevand: Tilslutning til kloak, indholdsstoffer

Markeret ikke relevant:

Kun sanitært spildevand

Spildevand: Anden afledning af spildevand

Markeret ikke relevant:

Kun overfladevand

Spildevand: Anden afledning af spildevand, indholdsstoffer

Markeret ikke relevant:

Placering af virksomhedens støj- og vibrationskilder

Der er ingen indtegnninger

Bilag

[N4.074.16_Affaldscentral hos AFI Group Danmark Protein.pdf](#)

Støj- og vibrationskilder

Formularfelt	Udfyldt værdi
Beskriv støj- og vibrationskilder (inkl. lavfrekvent støj og infralyd)	Se vedlagte støjnotat
Eventuelle yderligere kommentarer	

Støj- og vibrationsdæmpende foranstaltninger

Redegørelse:

Se vedlagte støjnotat

Beregning af samlede støjniveau

Redegørelse:

Se vedlagte støjnotat

Affald - sammensætning og mængde

Formularfelt	Udfyldt værdi
Eventuelle yderligere bemærkninger	Uændret i forhold til eksisterende forhold

Affaldsammensætning og mængde		
Affaldsfraktion	Mængde/år	Enhed

Affald - håndtering og opbevaring

Formularfelt	Udfyldt værdi
Beskriv hvordan affaldet håndteres og opbevares på virksomheden	Se punkt vedr. beskrivelse af projektet
Eventuelle yderligere bemærkninger	

Angiv mængden af affald og restprodukter, som oplagres på virksomheden			
Affaldsfraktion	Maksimal oplagret mængde	Enhed (mængde/år)	type (affald eller restprodukt)

Tegninger over placering af råvarer, hjælpestoffer og affald

Markeret ikke relevant:

Se vedlagte situationsplan med hensyn til placering af affald.

Projektet ændrer ikke på eksisterende forhold med hensyn til råvarer og hjælpestoffer.

Beskyttelse af jord og grundvand

Redegørelse:

Komprimatorerne har indbygget opsamling af evt. læk af hydraulikolie

Basistilstandsrapport

Redegørelse:

Ikke relevant for dette projekt

Forslag til vilkår og egenkontrol

Redegørelse:

Der er stillet krav til støjmissionen fra de to ventilationsafkast på taget. Dette vil blive eftervist ved en støjmåling

Driftsforstyrrelser og uheld

Formularfelt	Udfyldt værdi
Oplys om mulige driftsforstyrrelser eller uheld, der kan medføre væsentlig forøget forurening i forhold til normal drift	Uændret i forhold til eksisterende forhold
Oplys om særlige emissioner ved driftsforstyrrelser eller uheld.	
Beskriv de foranstaltninger, der er truffet for at imødegå driftsforstyrrelser og uheld.	
Beskriv de foranstaltninger, der er truffet for at begrænse virkningerne for mennesker og miljø ved driftsforstyrrelser eller uheld.	
Eventuelle yderligere bemærkninger	

Foranstaltninger ved virksomhedens ophør

Redegørelse:

Ikke relevant

Ikke-teknisk resume

Redegørelse:

Der etableres en bygning til affaldsoplag for at sikre optimal opbevaring af virksomhedens affald.

VVM - Arealanvendelse

Formularfelt	Udfyldt værdi
Angiv det fremtidige samlede bebyggede m2	560
Angiv det fremtidige samlede befæstede areal m2	1050
Angiv om der er behov for grundvandssenkning	Nej [Kode: false]
Hvis ja, angiv hvor mange m3 der er behov for at udpumpe	
Angiv projektets samlede grundareal i ha eller m2	1050
Angiv måleenhed ha eller m2	m2
Angiv projektets samlede bebyggede areal i m2	560
Angiv projektets samlede befæstede areal i m2	1050
Angiv projektets samlede bygningsmasse i m3	3360
Angiv projektets maksimale bygningshøjde i m	6
Angiv om projektet berører flere kommune end beliggenhedskommunen	
Eventuelle yderligere bemærkninger	

VVM - Karakteristika for driftsfasen og anlægsperioden

Formularfelt	Udfyldt værdi
--------------	---------------

Angiv anlægsperioden	12.2016-05.2017
Angiv vandmængde i anlægsperioden	
Angiv affaldstype og mængder i anlægsperioden	I anlægsfasen anvendes almindelige bygningsmaterialer, vand og el
Angiv spildevandsmængde og type i anlægsperioden	
Angiv håndtering af regnvand i anlægsperioden	
Råstoffer – oplys om type og mængde i driftsfasen	Uændret i forhold til eksisterende forhold
Mellemprodukter – oplys om type og mængde i driftsfasen	
Færdigvarer – oplys om type og mængde i driftsfasen	
Vand – mængde i driftsfasen	
Angiv håndtering af regnvand i driftsperioden	Uændret i forhold til eksisterende forhold
Er der behov for belysning, som i aften og nattetimer vil kunne oplyse naboarealer og omgivelserne?	Nej [Kode: false]
Hvis ja, angiv og begrund omfanget	
Forudsætter projektet etablering af selvstændig vandforsyning?	Nej [Kode: false]
Eventuelle yderligere bemærkninger	

VVM - Miljøforhold

Formularfelt	Udfyldt værdi
Er projektet omfattet af en eller flere af Miljøstyrelsens vejledninger eller bekendtgørelser om støj?	Ja [Kode: true]
Hvis ja, angives navn og nr. på den eller de pågældende vejledninger eller bekendtgørelser	
Vil anlægsarbejdet kunne overholde de vejledende grænseværdier for støj og vibrationer?	Ja [Kode: true]
Hvis nej, angives overskridelsens omfang og begrundelse for overskridelsen	
Vil det samlede anlæg, når projektet er udført, kunne overholde de vejledende grænseværdier for støj og vibrationer?	Ja [Kode: true]
Hvis nej, angives overskridelsens omfang og begrundelse for overskridelsen	
Giver projektet anledning til lugtgener eller øgede lugtgener i anlægsperioden og/eller i driftsfasen?	Nej [Kode: false]
Hvis ja, angiv omfang og forventet udbredelse	
Beskriv de påtænkte foranstaltninger med henblik på at undgå, forebygge eller begrænse væsentlige skadelige virkninger for miljøet	
Er projektet omfattet Miljøstyrelsens vejledninger, regler og bekendtgørelser om luftforurening?	Nej [Kode: false]
Hvis ja, angives navn og nr. på den eller de pågældende vejledninger, regler eller bekendtgørelser.	
Vil anlægsarbejdet kunne overholde de vejledende grænseværdier for luftforurening?	Ja [Kode: true]
Hvis nej, angives overskridelsens omfang og begrundelse for overskridelsen.	
Vil det samlede anlæg kunne overholde de vejledende grænseværdier for luftforurening?	Ja [Kode: true]
Hvis nej, angives overskridelsens omfang og begrundelse for overskridelsen.	
Vil projektet give anledning til støvgener eller øgede støvgener i anlægsperioden eller i driftsfasen?	Nej [Kode: false]
Hvis ja, angives omfang og forventet udbredelse.	
Eventuelle yderligere bemærkninger	

VVM - Forhold til BREF

Formularfelt	Udfyldt værdi
Er anlægget eller dele af anlægget omfattet af BREF-dokumenter?	Ja [Kode: true]
Hvis ja, angiv hvilke.	FDM
Vil anlægget kunne overholde de angivne BREF-dokumenter?	Ja [Kode: true]
Hvis nej, angiv og begrund hvilke BREF-dokumenter, der ikke kan overholdes.	
Er anlægget eller dele af anlægget omfattet af BAT-konklusioner?	Nej [Kode: false]
Vil anlægget kunne overholde de angivne BAT-konklusioner?	
Hvis nej, angiv og begrund hvilke BAT-konklusioner, der ikke vil kunne overholdes.	
Eventuelle yderligere bemærkninger	

VVM - Projektets placering

Formularfelt	Udfyldt værdi
Er projektet placeret i et område med registreret jordforurening?	Nej [Kode: false]
Kan projektet rummes inden for lokalplanens generelle formål?	Ja [Kode: true]
Hvis nej, angiv hvorfor.	
Forudsætter projektet dispensation fra gældende bygge- og beskyttelseslinjer?	Nej [Kode: false]
Hvis ja, angiv hvilke	
Indebærer projektet behov for at begrænse anvendelsen af naboarealer?	Nej [Kode: false]
Bemærkning til overstående	
Vil projektet kunne udgøre en hindring for anvendelsen af udlagte råstofområder?	Nej [Kode: false]
Bemærkning til overstående	
Er projektet tænkt placeret indenfor kystnærhedszonen?	Nej [Kode: false]
Bemærkning til overstående	
Forudsætter projektet rydning af skov?	Nej [Kode: false]
Bemærkning til overstående	
Vil projektet være i strid med eller til hinder for realiseringen af en rejst fredningssag?	Nej [Kode: false]
Bemærkning til overstående	
Angiv afstanden fra projektet i luftlinje til nærmeste beskyttede naturtype i henhold til naturbeskyttelseslovens § 3.	Ikke relevant for det ansøgte projekt
Rummer § 3 området beskyttede arter? Angiv i givet fald hvilke.	Ikke relevant for det ansøgte projekt
Angiv afstanden fra projektet i luftlinje til nærmeste fredede område.	
Angiv afstanden fra projektet i luftlinje til nærmeste Habitatområde.	
Vil projektet kunne overholde kvalitetskravene for vandområder og krav til udledning af forurenende stoffer til vandløb, søer eller havet?	Ja [Kode: true]
Bemærkning til overstående	
Er projektet placeret i et område med særlige drikkevandsinteresser?	Ja [Kode: true]
Bemærkning til overstående	Ikke relevant for det ansøgte projekt
Er der andre lignende anlæg eller aktiviteter i området, der sammen med det ansøgte må forventes at kunne medføre en øget samlet påvirkning af miljøet (Kumulative	Nej [Kode: false]

forhold)?

Bemærkning til overstående

Vil den forventede miljøpåvirkning kunne berøre nabolande?

Nej

Eventuelle yderligere bemærkninger

Det vurderes, at projektet ikke er VVM pligtigt, da der ikke vil forekomme væsentlige ændringer i de eksisterende miljømæssige forhold.

Andre relevante oplysninger

Redegørelse:

Vi anmoder om tilladelse til opstart af bygge- og anlægsaktiviteter, inden der foreligger en miljøgodkendelse

Tidligere indsendelser

Der er ingen tidligere versioner

NOTAT

PROJEKT Støj fra ny affaldscentral hos AFI Group P/S Danmark Protein	UDFÆRDIGET AF LARS CHRISTIAN BJERREKÆR	DATO 2016-11-08
PROJEKTNUMMER 35.4086.12	KONTROLLET AF HANS BJERGEGAARD	NOTAT NR N4.074.16

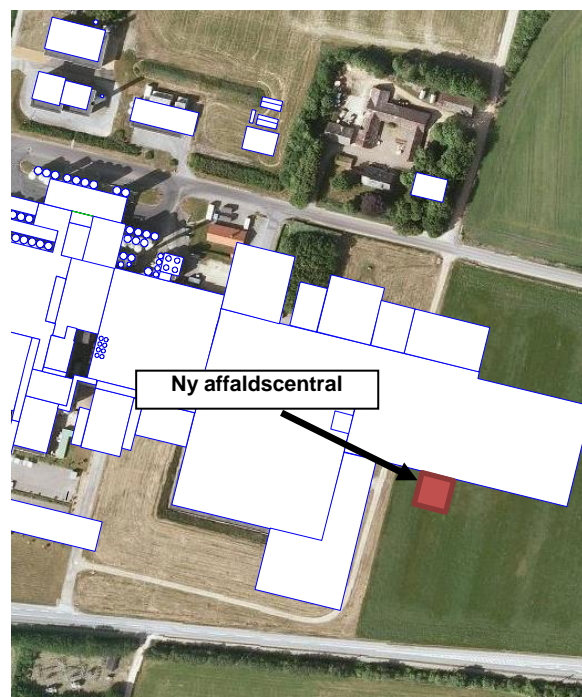
1 INDLEDNING

I forbindelse med etableringen af en ny affaldscentral hos Danmark Protein har Sweco A/S, afd. Acoustica gennemført beregninger af de forventede fremtidige eksterne støjforhold.

Grundlaget for beregning af den forventede fremtidige støjbelastning udgøres af følgende redegørelser, som forudsættes bekendte:

- Den senest gennemførte opdatering af virksomhedens støjkortlægning, jf. rapport nr. P4.005.13 af 6. juli 2013.
- Notat nr. N4.054.13 af 9. oktober 2014 og N4.019.14 af 17. juni 2014. Notaterne omhandler de forventede eksterne støjforhold efter fuld implementering af nyt laktoseanlæg og hydrolysatanlæg.

Placering af affaldscentralen fremgår af kortudsnittet herunder. På udsnittet er tillige vist de bygninger og anlæg, som er under opførelse i forbindelse med laktose- og hydrolysatanlægget. Disse anlæg indgår i beregningsgrundlaget med støjdata i form af de leverandørkrav, som fremgår af nævnte notater.



Data for kilder med tilknytning til den kommende affaldscentral fremgår af afsnit 2 om beregningsforudsætninger for nye kilder.

2 BEREGNINGSFORUDSÆTNINGER FOR NYE KILDER

I tabellen herunder er anført kravværdier til to nye støjkilder, som skal etableres. De anførte kravværdier meddeles leverandørerne, men der er ved beregninger af den forventede fremtidige støj regnet med værdier, som er 3 dB højere, da der ved efterfølgende kontrolmålinger accepteres en usikkerhed på 3 dB.

Støjkrav for to faste kilder til affaldscentralen:

Kilde nr.	Kildebetegnelse	Støjkrav, L_{wA} dB
100_affald	Rumventilering på tag	82
101_affald	Rumventilering på tag	82

Støjkrav til rumventilation gælder den samlede kildestyrke for alle indtag- og afkast.

3 BEREGNINGSMETODE OG DRIFTSFORHOLD

De enkelte støjkilders bidrag til støjbelastningen i omgivelserne er beregnet på grundlag kildernes placering og kildestyrke samt de af virksomheden oplyste driftsforhold. Støjens udbredelse er beregnet under anvendelse af beregningsværktøjet SoundPlan ver. 7.1.

Der henvises til beskrivelse af måle- og beregningsmetoder i rapport nr. P4.005.13 af 6. juli 2013. I denne rapport er der også redegjort detaljeret for driftsmæssige forudsætninger for de enkelte kilder.

De nye faste kilder, forudsættes kan være i drift hele døgnet og alle ugens dage.

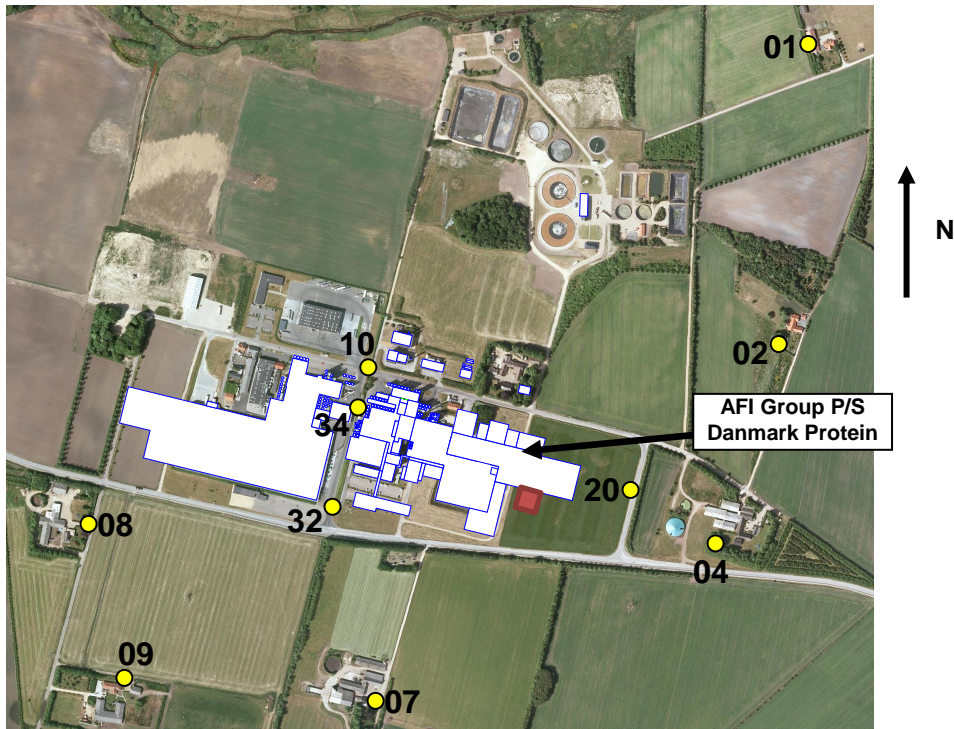
4 BEREGNINGRESULTATER

Støjbelastningen er bestemt i 10 referencepunkter, som i overensstemmelse med retningslinierne i Miljøstyrelsens vejledning nr. 5/1984 afsnit 7.1, er placeret hvor sandsynligheden for overskridelse af grænseværdierne er størst.

Referencepunkterne 1, 2, 4, 7, 8 og 9 er placeret ved omliggende boliger i landzone, mens øvrige referencepunkter er placeret i skel inden for og omkring industriområdet, hvor virksomheden ligger. Referencepunkterne er beliggende i en højde på 1,5 m over terræn.

Virksomhedens støjbelastning varierer kun ubetydeligt over døgnet og ugen. Derfor er vurdering i forhold til natstøjgrænserne på hverdage mest kritisk i forhold til de omliggende boliger i landzone.

Referencepunkterne er vist på kortudsnittet herunder.



Placering af referencepunkter. Kortudsnittet er ikke i mål.

Resultaterne for de 5 mest kritiske referencepunkter fremgår af tabellen herunder, idet kun resultater for den mest kritiske døgnperiode på hverdage er vist. For punkterne R02 – R08 er natperioden mest kritisk, mens det for R10 er dagperioden, som er mest kritisk.

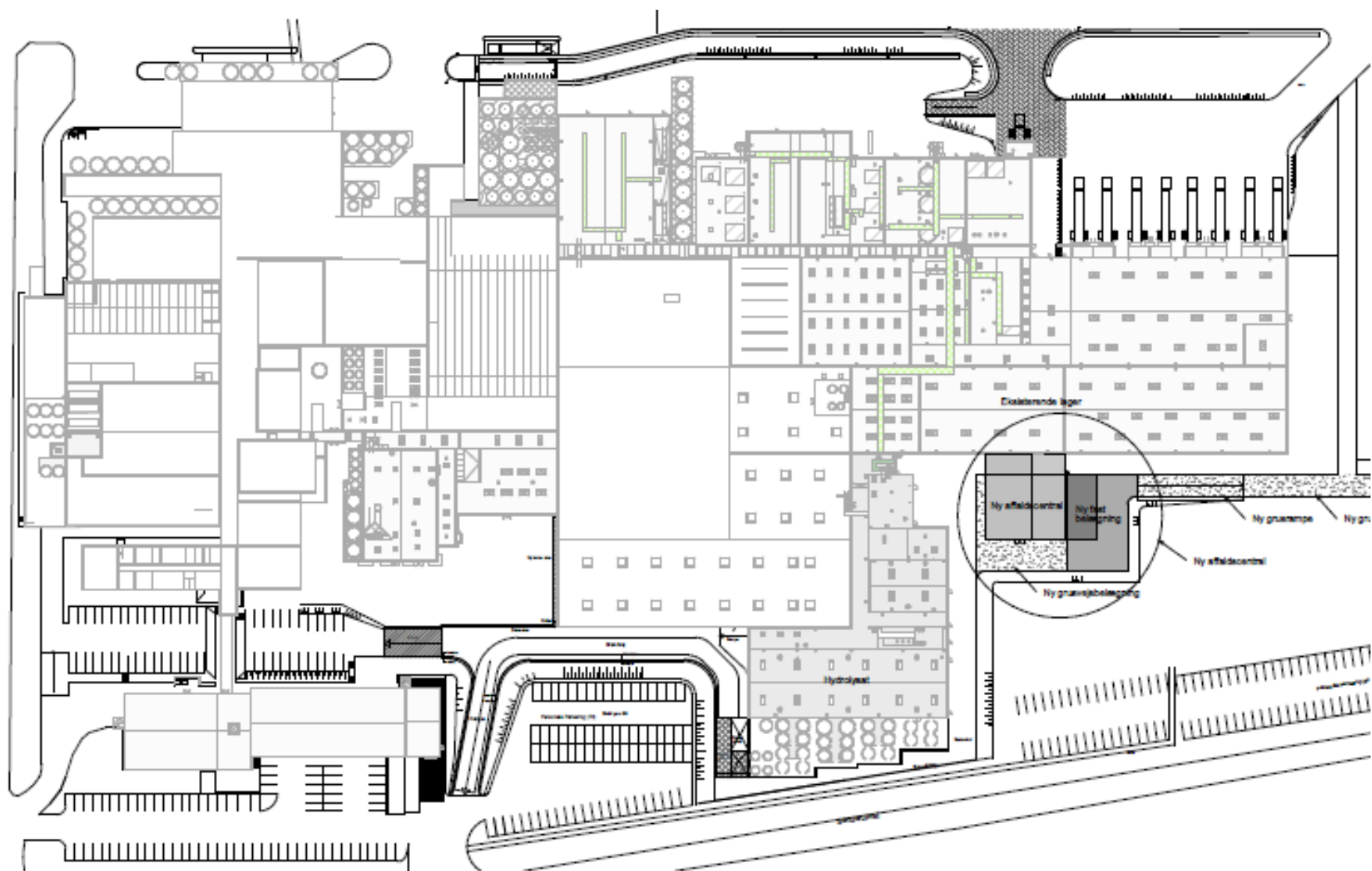
Referencepunkt	R02	R04	R07	R08	R10
Døgnperiode	Nat	Nat	Nat	Nat	Dag
Støjbelastning, L _r nuværende forhold*	39,9	39,0	39,7	39,6	59,5
Støjbidrag, to kilder til affaldscentral	18,8	18,7	20,1	16,0	21,1
Støjbelastning, L _r efter etablering af affaldscentral	39,9	39,0	39,8	39,6	59,5
Grænseværdi	40	40	40	40	60

* Eksisterende forhold pr. juni 2013, jf. rapport nr. P4.010.13 af 6. juli 2013 plus projekterede bidrag fra nye kilder ifb. Med laktose- og hydrolysat anlæg.

5 VURDERING

Med de opstillede støjkrav til de nye anlæg vil støjbidrag herfra ligge ca. 20 dB under de meddelte støjgrænser. Forøgelsen af støjbelastningen i de enkelte referencepunkter er op til 0,1 dB og helt ukritiske. Grænseværdier vil fortsat være opfyldt.

Bilag B: Kort over virksomheden samt nye anlægsdele



Bilag C: Lovgrundlag - Referenceliste

Nedenstående liste opsummerer love, bekendtgørelser og vejledninger, som er lagt til grund for denne afgørelse. Listen er ikke udtømmende i forhold til øvrige love og bekendtgørelser, som virksomheden i den daglige drift skal overholde.

Love

Lov om miljøbeskyttelse, lovbekendtgørelse nr. 1189 af 27. september 2016.

Lov om planlægning, lovbekendtgørelse nr. 1529 af 23. november 2015.

Bekendtgørelser

- Bekendtgørelse om godkendelse af listevirksomheder (godkendelsesbekendtgørelsen) nr. 1517 af 7. december 2016 med senere ændringer
- Bekendtgørelse om vurdering af visse offentlige og private anlægs virkning på miljøet (VVM) i medfør af lov om planlægning, nr. 1440 af 23. november 2016
- Bekendtgørelse om udpegning og administration af internationale naturbeskyttelsesområder samt beskyttelse af visse arter, nr. 926 af 27. juni 2016 med senere ændringer

Vejledninger fra Miljøstyrelsen

- Miljøgodkendelsesvejledningen - <http://miljogodkendelsesvejledningen.dk/>
- Nr. 5/1984, 1996 om ekstern støj fra virksomheder (<http://www2.mst.dk/Udgiv/publikationer/1984/87-503-5287-4/pdf/87-503-5287-4.pdf>)
- Vejledning nr. 14003 af 1. juni 1996 om supplement til vejledning om ekstern støj fra virksomheder.
- Vejledning nr. 60283 af 31. oktober 1993 om beregning af ekstern støj fra virksomheder.
- Vejledning nr. 60254 af 1. november 1984 om måling af ekstern støj fra virksomheder.
- Fra december 2008 – Håndbog om miljø og planlægning (<http://naturstyrelsen.dk/publikationer/2008/dec/haandbog-om-miljoe-og-planlaegning>)

Orienteringer, miljøprojekter og arbejdsrapporter fra Miljøstyrelsen

- Orientering nr. 6/2008 om forebyggelse af jord -og grundvandsforurening på industrivirksomheder (<http://www2.mst.dk/udgiv/publikationer/2008/978-87-7052-899-3/pdf/978-87-7052-900-6.pdf>)

Bilag D: Liste over sagens akter

Nedenstående liste opsummerer de indkomne dokumenter, som har indgået ved sagens behandling.

Dato	Sagsakt
18. november 2016	Ansøgningsmateriale modtaget
24. november 2016	Udtalelse fra kommunen vedr. planforhold
29. november 2016	Udtalelse fra kommunen vedr. grundvand, spildevand og natur
14. august 2014	Miljøstyrelsen meddeler tilladelse til at påbegynde bygge- anlægsarbejde før der er meddelt endelig miljøgodkendelse
13. december 2016	Supplerende oplysninger fra virksomheden vedr. kompressorer
11. januar 2017	Udkast til miljøgodkendelse sendes i høring hos virksomheden
18. januar 2017	Virksomheden fremsender bemærkninger