



§ 16 b Miljøtilladelse til husdyrbruget

"Nørredal"

Klosterhedevej 32

Fousing

7600 Struer

Meddelt den **DATO** 2026

TÆT PÅ MENNESKER TEKNOLOGI OG NATUR



Indhold

Ikke teknisk resumé	4
1. Miljøtilladelsen med vilkår	6
1.1 Ansøgning om miljøtilladelse.....	6
1.2 Miljøtilladelse efter § 16 b.....	6
1.3 Oversigt over vilkår.....	7
1.4 Offentlighed	12
1.5 Klage- og søgsmålsvejledning	13
2. Baggrund for miljøtilladelsen.....	14
2.1 Ophævelse af tidligere afgørelser	14
2.2 Meddelelsespligt for ændringer	14
2.3 Udnyttelse af tilladelsen og bortfald	14
2.4 Retsbeskyttelse	15
3. Beliggenhed og planmæssige forhold.....	16
3.1 Afstandskrav, bygge- og beskyttelseslinjer, fredninger m.v.	16
3.2 Landskabsforhold og planforhold	17
3.3 Erhvervsmæssigt nødvendigt byggeri	18
4. Husdyrhold, staldanlæg og driftsforhold	19
4.1 Husdyrhold og stalde.....	19
4.2 Affaldsproduktion/-reduktion, opbevaring og bortskaffelse	18
4.3 Driftsforstyrrelser og uheld	19
5. Husdyrgødning – håndtering og opbevaring.....	24
6. Gener fra husdyrbruget.....	26
6.1 Lugt	26
6.2 Støj.....	27
6.3 Støv og transport.....	29
6.4 Fluer og skadedyr.....	30
6.5 Lysforhold.....	31
7. Ammoniak, natur og bilag IV arter	28
7.1 Ammoniak og natur	28
7.2 Påvirkning af arter med særlige beskyttelseskrav (Bilag IV arter).....	30
8. Bedste tilgængelige teknik (BAT) og renere teknologi.....	32
8.1 Reduktion af ammoniakemission med BAT (HGB § 25).....	32
8.2 Renere teknologi	38
9. Egenkontrol og dokumentation	40
10. Grænseoverskridende virkninger.....	41
Bilagsoversigt.....	42



Datablad

Afgørelsesdato	DATO 2026
Afgørelsestype	§ 16 b miljøtilladelse
Husdyrbrugets adresse	Klosterhedevej 32 Fousing 7600 Struer
Husdyrbrugets ejer(e)	Nørredal ApS Klosterhedevej 32, Fousing 7600 Struer
Ejendommens ejer	Nørredal ApS Klosterhedevej 32, Fousing 7600 Struer
Husdyrbrugets kontaktperson (ansvarlig for dyreholdet)	Lars Jakobsen, Klosterhedevej 32, Fousing, 7600 Struer
Brugstype	Søer og smågrise
CVR. nr.	38721267
CHR nr.	59509
Kontaktoplysninger for husdyrbruget	Lars Jakobsen - tlf.nr. 21744558, noerredal@noerredal.dk
Ejendomsnr. BFE	86
Matrikel nr.	21 Fousing By, Fousing
Husdyrbrugets miljøkonsulent	Heidi Birch Wentzlau, SvineRådgivningen v/ SAGRO, Tlf.nr. 930704057, hbw@sraad.dk
Ansøgningskema nr.	Skema 253531
Godkendelses- og tilsynsmyndighed	Struer Kommune
Sagsbehandler	Kristian Iversen kriv@struer.dk



Ikke teknisk resumé

Nørredal ApS har søgt om en § 16 b miljøtilladelse til produktion af søer og smågrise på "Nørredal", Klosterhedevej 32, Fousing, 7600 Struer.

Med denne miljøtilladelse sker der ingen ændringer i produktionsareal og dermed ingen udvidelser af produktionen, men alene overgang til regulering efter stipladsmodellen.

Husdyrbruget er ikke driftsmæssigt, teknisk eller forureningsmæssigt forbundet med et andet husdyrbrug. Ansøgningen omfatter derfor alene adressen Klosterhedevej 32.

I samme CVR-nummer driver ansøger et husdyrbrug på Galgebjerg 3, Asp også i Struer Kommune.

Det er oplyst, at husdyrbruget ikke har biaktiviteter, som er omfattet af godkendelsespligt efter miljøbeskyttelsesloven.

Produktionsareal

Det samlede produktionsareal er uændret på i alt 1.821 m².

Tilladelsen giver lov til at fylde stalden med søer og smågrise indenfor rammerne i blandt andet dyreværnsloven.

Beregningerne

Alle beregningerne, der ligger til grund for denne miljøtilladelse, er foretaget efter princippet "worst case".

Det betyder, at det dyrehold, her søer og smågrise, der på en given parameter (f.eks. lugt, ammoniak m.v.) udgør den største belastning af omgivelserne, er den parameter, der stilles krav efter.

Det sikrer, at den omgivende natur og naboerne er beskyttet bedst muligt i forhold til lovgivningens krav.

Konsekvenser for natur, miljø og landskab – herunder omboende

Lugt

Beregningerne for lugt viser, at de fastlagte lugtgenegrænser i husdyrbrugloven er overholdt.

Støj, støv, transport

Struer Kommune har vurderet, at husdyrbruget ikke giver anledning til væsentlige gener i form af støj, støv og transport.

Natur

Husdyrbrugets ammoniakudledning overholder de fastlagte grænser for kvælstofdeposition på beskyttet natur. Struer Kommune har derfor vurderet, at det ansøgte, ikke medfører væsentlige forringelser af beskyttet natur eller levesteder for internationalt beskyttede bilag IV-arter.

Landskab

Der sker ingen ændringer af de ydre fysiske rammer i form af byggeri eller andet. Det ansøgte vil derfor ikke have en væsentlig påvirkning på den visuelle oplevelse af landskabet.

BAT - Bedste anvendelige teknologi

Husdyrbruget overholder det fastlagte krav til BAT i forhold til maksimal ammoniakfordampning fra husdyrbruget.

Husdyrbruget anvender den bedste tilgængelige teknik set i forhold til, hvad der er praktisk og økonomisk muligt i branchen og i forhold til den miljøgevinst, der kan dokumenteres opnået ved brug af den pågældende teknik.

Ansøger bestræber sig på at anvende renere teknologi i hverdagen hvad angår både fodring samt vand- og energiforbrug.

Der er fokus på egenkontrol, uddannelse og management i det daglige arbejde.

Miljøansøgning

Ansøgers rådgiver har udarbejdet en miljøteknisk redegørelse til miljøansøgningen med forudsætningerne for beregningerne i ansøgningen. Redegørelsen er vedlagt miljøtilladelsen som bilag.

Vilkår

Der er i miljøtilladelsen stillet en række vilkår, som efter Struer Kommunes vurdering vil sikre, at husdyrbruget kan drives uden at påvirke miljøet væsentligt.

Miljøet skal i denne sammenhæng forstås som omgivelserne i bred forstand, herunder befolkning, flora, fauna, vandmiljø, landskab og kulturmiljø.

Ved vurderingerne er der inddraget alle etableringer, udvidelser og ændringer af husdyrbruget, der er godkendt, tilladt eller afgjort efter anmeldelse inden for de seneste 8 år før afgørelsen er truffet.

Tidligere afgørelser

Husdyrbruget har en § 11 miljøgodkendelse meddelt den 3. november 2014.

Miljøgodkendelsen fra 2014 bortfalder og erstattes af denne nye § 16 b miljøtilladelse med virkning fra det tidspunkt, hvor afgørelsen er meddelt.

Oplysninger til grund for tilladelsen

Miljøtilladelsen er meddelt på baggrund af de oplysninger, der fremgår af det digitale ansøgningsskema nr. 253531.

1. Miljøtilladelsen med vilkår

1.1 Ansøgning om miljøtilladelse

Struer Kommune har den 3. marts 2026 modtaget en ansøgning om en tilladelse efter husdyrbruglovens § 16 b til en produktion af søer og smågrise på "Nørredal", Klosterhedevej 32, Fousing, 7600 Struer, efter stipladsmodellen.

Ansøgningen om miljøtilladelse er baseret på de oplysninger, der er indsendt igennem husdyrgodkendelse.dk i det digitale ansøgningskema med nr. 253531.

1.2 Miljøtilladelse efter § 16 b

Da ammoniakemissionen er mindre end 3.500 kg men større end 750 kg NH³-N pr. år, kræver det ansøgte en miljøtilladelse efter husdyrbruglovens¹ § 16 b.

Tilladelsen omfatter husdyrbrugets produktionsareal med tilhørende anlæg til opbevaring af husdyrgødning og foder.

Der er i tilladelsen stillet vilkår, der skal sikre, at husdyrbruget, efter meddelelse af miljøtilladelsen, ikke vil have en væsentlig indvirkning på miljøet.

Desuden er der stillet forskellige vilkår for at fastholde forudsætningerne for de vurderinger, der danner grundlag for tilladelsen.

Det er Struer Kommunes samlede vurdering, at det ansøgte, ikke vil medføre en væsentlig virkning på miljøet (nabobeboelser, Natura 2000-områder, øvrig natur og landskabelige værdier).

Eventuelle godkendelser i forhold til anden lovgivning (f.eks. efter byggeloven, planloven, m.v. samt ændringer i afledning af spildevand og overfladevand efter miljøloven) skal husdyrbruget selv sørge for at søge om separat.

Husdyrbruget skal til enhver tid leve op til gældende regler i love og bekendtgørelser. Også selvom disse regler eventuelt måtte være skærpede i forhold til denne miljøtilladelse.

Med mindre at andet er anført, gælder vilkårene fra det tidspunkt, hvor miljøtilladelsen bliver taget i brug.

Lovgrundlag

Ansøgningen er behandlet efter reglerne i Husdyrbrugloven med tilhørende bekendtgørelse² og vejledning.

Derudover er der foretaget en vurdering af ansøgningen efter reglerne i habitatbekendtgørelsen³. Ifølge denne skal kommunen, før der bliver meddelt en miljøtilladelse til et husdyrbrug, vurdere om projektet i sig selv, eller i forbindelse med andre planer og projekter, kan påvirke et Natura 2000-område væsentligt.

¹ Lovbekendtgørelse om husdyrbrug og anvendelse af gødning m.v. nr. 1065 af 21. august 2025 - husdyrbrugloven

² Bekendtgørelse nr. 1089 af 16. oktober 2024 om godkendelse og tilladelse m.v. af husdyrbrug

³ Bekendtgørelse nr. 1098 af 21 august 2023 om udpegning og administration af internationale naturbeskyttelsesområder samt beskyttelse af visse arter.

1.3 Oversigt over vilkår

Herunder er en samlet oversigt over de vilkår, der er meddelt i miljøtilladelsen efter § 16 b.

Generelt

1. Med denne miljøtilladelses ikrafttræden bortfalder tidligere afgørelse efter husdyrbrugloven og erstattes af denne nye § 16 b miljøtilladelse med virkning fra det tidspunkt hvor afgørelsen er meddelt.

Dyretyper og produktionsareal

2. Fordelingen af dyretyper, staldsystemer og størrelsen af produktionsarealet i det enkelte staldafsnit, skal svare til nedenstående og må ikke ændres uden en forudgående godkendelse/tilladelse fra tilsynsmyndigheden.

Stalde og produktioner						
Staldnavn	Staldstørrelse (m ²)	Ventilation	Kildehøjde	Produktion	Antal måneder udegående	Produktionsareal (m ²)
Ansøgt drift						
3. Drægtighedsstald (Polte mm)	195	Mekanisk ventilation	6 m	(#829681) Søer, gølle og drægtige. Løsgående, delvis spaltegulv	0	125
2. Løbe-drægtighedsstald	225	Mekanisk ventilation	6 m	(#829682) Søer, gølle og drægtige. Løsgående, delvis spaltegulv	0	177
1 Drægtighedsstald	498	Mekanisk ventilation	6 m	(#829684) Søer, gølle og drægtige. Løsgående, delvis spaltegulv	0	353
4. Farestald	160	Mekanisk ventilation	6 m	(#829686) Søer, diegivende. Kassestier, delvis spaltegulv	0	107
11. Poltestalde 4+5	356	Mekanisk ventilation	6 m	(#829691) Slagtesvin. Delvist spaltegulv, 50 - 75 % fast gulv	0	116
				(#829690) Slagtesvin. Delvist spaltegulv, 50 - 75 % fast gulv	0	116
10. Poltestalde 2+3	323	Mekanisk ventilation	6 m	(#829695) Slagtesvin. Delvist spaltegulv, 50 - 75 % fast gulv	0	116
				(#829694) Slagtesvin. Delvist spaltegulv, 50 - 75 % fast gulv	0	116
8. Klimastald 3	163	Mekanisk ventilation	6 m	(#829697) Smågrise. Toklimastald, delvis spaltegulv	0	124
9. Poltestald 1	161	Mekanisk ventilation	6 m	(#829744) Slagtesvin. Delvist spaltegulv, 50 - 75 % fast gulv	0	116
7. Klimastald 2	153	Mekanisk ventilation	6 m	(#829743) Smågrise. Toklimastald, delvis spaltegulv	0	124
5. Farestald	150	Mekanisk ventilation	6 m	(#829703) Søer, diegivende. Kassestier, delvis spaltegulv	0	107
6. Klimastald 1	163	Mekanisk ventilation	6 m	(#829742) Smågrise. Toklimastald, delvis spaltegulv	0	124
Sum						1821

Olie, kemikalier, hjælpestoffer.

3. Opbevaring af olier og kemikalier, herunder råvarer, halvfabrikata, færdigvarer og affald, der indeholder olier og/eller kemikalier skal ske i egnede beholdere med tætsluttende låg og på et tæt underlag med mulighed for tilbageholdelse og opsamling af indholdet af den største beholder, der er oplagret på området – for eksempel en spildebakke.



4. Spild af brændstof, olie og kemikalier skal straks opsamles. Alt opsamlet spild af brændstof, olie og kemikalier, inkl. opsugningsmateriale, skal opbevares og bortskaffes som farligt affald. Der skal til enhver tid forefindes opsugningsmateriale på husdyrbruget.
5. Opsamlingsområder som sumpe, spildbakker, opsamlingskar og lignende skal tømmes efter behov. Opsamlingsområderne skal til stadighed kunne rumme indholdet af den største opbevaringsenhed i området, hvor det er krævet, jf. desuden vilkår 6.
6. Tilsætnings- og hjælpestoffer i form af flydende kemikalier samt farligt affald skal opbevares i tætte, lukkede beholdere, der er placeret under tag og beskyttet mod vejrlig. Oplagspladsen skal have en tæt belægning og være indrettet således, at spild kan holdes inden for et afgrænset område og uden mulighed for afløb til jord, overfladevand og kloak. Området skal kunne rumme indholdet af den største oplagrede beholder.

Affaldsproduktion/-reduktion, opbevaring og bortskaffelse

7. Husdyrbruget skal på tilsynene overfor tilsynsmyndigheden redegøre for de tiltag, husdyrbruget har iværksat for at forebygge, genanvende og bortskaffe det affald, der produceres på husdyrbruget.

Husdyrgødning – Håndtering og opbevaring

8. Gyllebeholderen nordøst for stalden skal være forsynet med teltoverdækning.
9. Åbningerne på teltoverdækningen må kun stå åbne i forbindelse med omrøring og tømning af beholderen. Åbningerne må højst stå åbne et døgn efter den seneste af ovenstående handlinger.
10. I tilfælde af skader på en teltoverdækning, skal denne repareres senest 1 uge efter skaden er opstået.
11. Dato for, hvornår en skade på teltoverdækningen er opstået, og hvornår den er repareret, skal fremgå af logbogen for gyllebeholderen. Hvis åbningen i teltoverdækningen står åben i længere tid end et døgn, skal begrundelsen for dette noteres i logbogen. Logbøgerne skal gemmes i minimum 3 år og kunne fremvises for tilsynsmyndigheden efter anmodning.

Gener fra husdyrbruget

Lugt

12. Hvis husdyrbruget ønsker at ændre på placeringen af ventilationsafkast fra stalden, skal dette anmeldes til tilsynsmyndigheden/kommune, der skal vurdere om den ønskede ændring kan have væsentlig indflydelse på beskyttelsesniveauet for lugt fra husdyrbruget.



Støj

13. Husdyrbrugets samlede støjbidrag, angivet som det ækvivalente, korrigerede støjniveau i dB(A) i punkter 1,5 meter over terræn, målt eller beregnet ved nærmeste beboelses opholdsareal, må ikke overskride nedenstående værdier. Støj-belastningen er det ækvivalente, korrigerede lyd-niveau i dB(A):

Tidsrum	Grænseværdi dB(A)	Referencetidsrummet*
Mandag-Fredag kl. 07.00-18.00 Lørdag kl. 07.00-14.00	55	8 timer 7 timer
Lørdag kl. 14.00-18.00 Søn- og helligdage kl. 07.00-18.00	45	4 timer 8 timer
Mandag-Fredag kl. 18.00-22.00 Lørdag kl. 18.00-22.00 Søn- og helligdage kl. 18.00-22.00	45	1 time
Alle dage kl. 22.00-07.00**	40	½ time

* Referencetidsrummet er tidsrummet med størst støjbelastning inden for den angivne periode. Grænseværdien skal være overholdt inden for dette tidsrum

** Om natten (kl. 22.00-7.00) må maksimalværdier af støjniveauet ikke overstige 55 dB(A) ved boliger.

14. Tilsynsmyndigheden kan ved væsentlige støjgener bestemme, at husdyrbruget skal dokumentere, at grænseværdierne for støj er overholdt - dog højst én gang årligt. Dokumentation skal sendes til tilsynsmyndigheden sammen med oplysninger om driftsforholdene under målingen/beregningen.

Målinger/beregninger skal udføres og rapporteres som "Miljømåling – ekstern støj" af en enhed, som er optaget på Miljøstyrelsens liste over godkendte laboratorier. Husdyrbrugets støj skal dokumenteres ved måling eller efter gældende vejledninger fra Miljøstyrelsen, pt. nr. 6/1984 om måling af ekstern støj fra virksomheder og nr. 5/1993 om ekstern støj fra virksomheder.

Målinger/beregninger skal foretages på/for de mest støjbelastede områder udenfor husdyrbrugets grund og under de mest støjbelastede driftsforhold – eller efter anden aftale med tilsynsmyndigheden.

Viser kontrolmålingen/beregningen en overskridelse af de fastsatte støjgrænser, kan tilsynsmyndigheden kræve, at der iværksættes støjreducerende tiltag.

Fluegener

15. Den ansvarlige for husdyrbruget skal sørge for effektiv fluebekæmpelse i overensstemmelse med de nyeste retningslinjer fra Aarhus Universitet, Institut for Agro økologi



16. Hvis tilsynsmyndigheden vurderer, at husdyrbruget giver anledning til væsentlige fluegener ved naboerne, kan tilsynsmyndigheden stille krav om at der skal udarbejdes en handlingsplan for bekæmpelse af fluer.

Bedste tilgængelige teknik (BAT) og renere teknologi

Miljøteknologi

Luftrensning

17. Afkast fra staldafsnit "1 Drægtighedsstald" skal tilsluttes et kemisk luftrensningsanlæg fra Munters A/S.
18. Luftrensningsanlægget skal være forsynet med vandur og pH-måler.
19. Luftrensningsanlægget tilkoblet gulvudsugningsanlægget/staldafsnit skal have en kapacitet til 25.000 m³/time.
20. Luftrensningsanlægget skal være i drift året rundt (8.760 timer) med forbehold for mindre driftstop i forbindelse med rengøring, vedligehold og serviceeftersyn.
21. Der må kun anvendes svovlsyre i luftrensningsanlægget.
22. Svovlsyreopløsningen, som overrisler filteret, må maksimalt have en pH-værdi på 2,5.
23. Tryktabet over luftrenseren fra Munters A/S må ikke overstige et tryktab på 80 Pa over tryktabet ved rene dråbefang.
24. Luftrensningsanlægget skal anvendes i overensstemmelse med brugervejledning fra Munters A/S, og brugervejledningen skal opbevares på husdyrbruget

Se også afsnit 9 om egenkontrol vilkår.

Renere teknologi

25. For at undgå unødigt spild af vand og energi skal det ved jævnlig kontrol af rørledninger og installationer sikres, at disse er intakte og velfungerende.
26. Ved udskiftning af lyskilder og teknisk udstyr i anlægget, skal der skiftes til lavenergibelysning og energibesparende udstyr i det omfang, det er foreneligt med de tekniske, økonomiske og dyrevelfærdsmæssige forhold.

Egenkontrol og dokumentation

Farligt affald

27. Kvitteringer for aflevering af farligt affald skal opbevares i minimum 3 år og kunne fremvises for tilsynsmyndigheden.

Væsentlige fluegener

28. Hvis tilsynsmyndigheden konstaterer, at der er så væsentlige fluegener, at det er nødvendigt med særlige tiltag, kan tilsynsmyndigheden stille krav om, at der skal føres en journal over fluebekæmpelsen. Indholdet af journalen aftales med tilsynsmyndigheden.

Luftrensning

29. Der skal føres en logbog for luftrensningsanlægget, hvori følgende registreres:

- Månedlig registrering af vandforbrug, pH og tryktab
- Tidspunkt for rengøring af luftrensen samt tryktab før og efter rengøring
- Driftstop med angivelse af årsag og varighed
- Driftstimer for cirkulationspumpe og syrepumpe skal logges automatisk

30. Faktura for indkøbt svovlsyre skal gemmes med logbog

31. Der skal indgås skriftlig aftale omkring serviceeftersyn af luftrensningsanlægget hver 6. måned; herunder kalibrering af pH-målere.

32. Logbogsregistreringer og kontrolrapporter for kalibrering af pH-målere skal opbevares på husdyrbruget i mindst 5 år og forevises på tilsynsmyndighedens forlangende.

1.4 Offentlighed

Foroffentlighedsfase

Struer kommune har vurderet, at § 16 b ansøgningen ikke skal forannonceres.

Partshøring og nabohøring

Udkastet til miljøtilladelse har været i høring hos ansøger og dennes konsulent.

Ifølge Husdyrbruglovens⁴ § 56 skal udkastet til afgørelse i høring hos naboer og andre berørte (indenfor lugt konsekvenszonen på 554 meter) i en periode på 14 dage, hvor man har mulighed for at komme med kommentarer til udkastet.

Definition på lugtkonsekvensområdet

Lugtkonsekvensområdet for husdyrproduktionens lugtafgivelse er beregnet ud fra FMK modellen. Konsekvensområdet vil sige det område, hvor lugten fra husdyrbruget kan konstateres, uden at lugten af den grund vurderes at være til væsentlig gene for omkringboende.

Lugtkonsekvensområdet er beregnet til 554 meter.

På baggrund af ovenstående er ejere af og beboere i beboelser indenfor en radius af 554 meter blevet hørt. Det drejer sig om følgende:

Klosterhedevej 22, 24, 27, 28 og 31
Pilgårdvej 1, 2 og 4
Kilenvej 1, 3, 5, 7, 10 og 12
Solvang 1, 2A, 2B, 3, 5, 6, 7 og 8

Offentliggørelse

Miljøtilladelsen er offentliggjort den **DATO 2026** på Struer Kommunes hjemmeside på www.struer.dk under fanen "Om kommunen" – "Høringer, afgørelser og offentliggørelser" og på miljøstyrelsens digitale miljøportal <https://dma.mst.dk>.

Følgende parter har modtaget den endelige afgørelse til orientering:

Ansøger

Nørredal ApS, Klosterhedevej 32, Fousing, 7600 Struer
Heidi Birch Wentzlau, SvineRådgivningen v/SAGRO

Høringsparter, der har indsendt bemærkninger i høringsperioden. **Ingen**

Danmarks Fiskeriforening, mail@dkfisk.dk
Danmarks Sportsfiskerforbund, post@sportsfiskerforbundet.dk
Ferskvandsfiskeriforeningen for Danmark, nb@ferskvandsfiskeriforeningen.dk
Danmarks Naturfredningsforening, dnstruer-sager@dn.dk
Rådet for Grøn Omstilling, info@rgo.dk
Dansk Ornitologisk Forening, natur@dof.dk
Dansk Ornitologisk Forening, struer@dof.dk
Holstebro Museum, Mette.klingenberg@holstebro-museum.dk
Arbejderbevægelsens Erhvervsråd, ae@ae.dk

⁴ Lovbekendtgørelse om husdyrbrug og anvendelse af gødning m.v. nr. 1065 af 21. august 2025

Forbrugerrådet, fbr@fbr.dk
Styrelsen for Patientsikkerhed, stps@stps.dk
Klosterhedens Venner, johannesp6@mail.dk

1.5 Klage- og søgsmålsvejledning

Du kan klage over afgørelsen til Miljø- og Fødevarerklagenævnet. Klageberettiget er ansøger, klageberettigede myndigheder og organisationer og enhver, der har en individuel, væsentlig interesse i sagen.

En eventuel klage skal stiles til Miljø- og Fødevarerklagenævnet og indsendes gennem klageportalen via www.borger.dk eller www.virk.dk. Klagen skal indsendes **senest den DATO 2026**.

Er klagen ikke modtaget senest kl. 23.59 på datoen for klagefristens udløb, kan klagenævnet beslutte, at klagen ikke er indsendt rettidigt.

En klage er indgivet, når den er tilgængelig for Struer Kommune på klageportalen.

En eventuel klage har ikke opsættende virkning, medmindre klagenævnet bestemmer andet, hvorfor afgørelsen på eget ansvar kan udnyttes, før klagefristen er udløbet.

Det er en betingelse for klagenævnets behandling af klagen, at klager indbetaler et gebyr til Miljø- og Fødevarerklagenævnet.

Vejledning om gebyrordningen og gebyrets størrelse kan findes på Miljø- og Fødevarerklagenævnets hjemmeside – <https://naevneneshus.dk/>.

Hvis nogen klager over afgørelsen, vil dette blive meddelt ansøger.

Ønsker du afgørelsen prøvet ved domstolene, skal sagen være anlagt inden 6 måneder efter annonceringen.

På vegne af Struer Kommune



Kristian Iversen
Agronom
Center for Plan og Miljø

2. Baggrund for miljøtilladelsen

I det følgende beskrives en række juridiske forhold ved tilladelsen. Herunder faktuelle oplysninger vedrørende husdyrbruget - meddelelsespligt, gyldighed, retsbeskyttelse og hvad der skal til, for at tilladelsen er udnyttet.

2.1 Ophævelse af tidligere afgørelser

Når denne miljøtilladelse tages i brug, bortfalder alle tidligere meddelte afgørelser efter husdyrbrugloven. Da der ikke sker udvidelser i forbindelse med det ansøgte, og der alene er et ønske om at husdyrbruget fremover må være omfattet af den såkaldte stipladsmodel, betyder det, at denne miljøtilladelse betragtes som værende taget i brug, når tilladelsen er meddelt (forudsat at der ikke indkommer klager i klageperioden).

Derfor bortfalder tidligere meddelte afgørelser pr. den dato, denne miljøtilladelse tages i brug. Dette meddeles ved vilkår.

På baggrund af ovenstående stilles følgende vilkår:

1. Med denne miljøtilladelses ikrafttræden bortfalder tidligere afgørelse efter husdyrbrugloven og erstattes af denne nye § 16 b miljøtilladelse med virkning fra det tidspunkt hvor afgørelsen er meddelt.

2.2 Meddelelsespligt for ændringer

Miljøtilladelsen gælder for det ansøgte. Der må ikke ske ændringer i forudsætningerne for beregningerne i ansøgningen, før ændringerne er anmeldt til og godkendt af Struer Kommune.

Den ansvarlige for husdyrbruget har pligt til at underrette kommunen (tilsynsmyndigheden) ved ændringer i ejerforhold eller ændringer af, hvem der er ansvarlig for den daglige drift af husdyrbruget.

Der er også pligt til at meddele kommunen, hvis driften indstilles for en længere periode.

2.3 Udnyttelse af tilladelsen og bortfald

Når der er etableret et Munters luftrensningsanlæg i "1 Drægtighedsstald", anses miljøtilladelsen for at være taget i brug. Husdyrbruget vil fremover være omfattet af den såkaldte stipladsmodel.

Miljøtilladelsen bortfalder, hvis den ikke er udnyttet inden 6 år fra datoen for meddelelsen. Hvis en del af tilladelsen ikke er udnyttet, bortfalder tilladelsen for denne del.

En tilladelse, der omfatter byggeri, anses for at være udnyttet, når byggeriet er afsluttet. Hvis der ikke skal bygges nyt, vil tilladelsen blive anset for udnyttet, når det bliver konstateret, at det, der er givet tilladelse til, faktisk er gennemført (§ 63 i husdyrgodkendelsesbekendtgørelsen).

Hvis en del af tilladelsen, efter den har været fuldt udnyttet, ikke har været helt eller delvist udnyttet i 3 på hinanden følgende år, bortfalder den del af tilladelsen, der ikke har været udnyttet i de 3 år.

Med udnyttet menes, at mindst 25 % af det tilladte produktionsareal skal være udnyttet driftsmæssigt.



Med driftsmæssig udnyttelse forstås, at der på det pågældende produktionsareal mindst produceres 50 % af det mulige indenfor rammerne af dyrevelfærdskrav eller andre relevante krav.

2.4 Retsbeskyttelse

Med miljøtilladelsen følger 8 års retsbeskyttelse på de vilkår, der fremgår af tilladelsen, fra den dato tilladelsen er meddelt (HBL § 40 stk. 1).

3. Beliggenhed og planmæssige forhold

I det følgende er der en beskrivelse/vurdering af husdyrbrugets placering i forhold til de fastlagte afstandskrav i husdyrbrugloven. Det er også vurderet, om nyt byggeri er erhvervsmæssigt nødvendigt for ejendommens drift som landbrugsejendom og der er foretaget en vurdering i forhold til de landskabelige værdier.

3.1 Afstandskrav, bygge- og beskyttelseslinjer, fredninger m.v.

Beskrivelse og vurdering

En detaljeret beskrivelse af det ansøgte fremgår af ansøgningens miljøtekniske redegørelse, der ligger som bilag til denne miljøtilladelse.

Husdyrbruget er beliggende i landzone, i lokalområdet mellem Fousing og Fousing Kirkeby, ca. 3 km sydvest for Struer, i et område domineret af landbrugsdrift, spredt bebyggelse og begrænset beplantning. Der er søgt om ny miljøtilladelse efter stipladsmodellen til produktion af søer og smågrise.

Produktionen foregår i eksisterende stalde.

Kommunen skal sikre, at husdyrbruget kan drives på stedet uden at påvirke omgivelserne på en måde, som er uforenelig med hensynet til omgivelserne. Det skal også sikres, at de afstandskrav, der fremgår af lovgivningen, bliver overholdt.

Afstandskrav efter husdyrbruglovens § 6

Der er forbud mod at etablere eller udvide husdyranlæg samt gødnings- og ensilageopbevaringsanlæg indenfor følgende områder eller afstande, hvis det medfører forøget forurening:

- Indenfor eksisterende eller ifølge kommuneplanens rammedel fremtidigt byzone- eller sommerhusområde
- Område i landzone, der i lokalplan er udlagt til boligformål, blandet bolig og erhvervsformål eller i offentlige formål med henblik på beboelse, institutioner, rekreative formål og lignende
- I en afstand af mindre end 50 meter fra ovennævnte områder
- I en afstand af mindre end 50 meter fra nabobeboelse.

Fra staldanlægget på Klosterhedevej 32 er der over 270 meter til nærmeste nabobeboelse, og ca. 2.900 meter til Struer, der er nærmeste byzone.

Afstandskrav efter husdyrbruglovens § 7

Der må ikke ske etablering, udvidelse eller ændring af husdyranlæg eller gødningsopbevaringsanlæg på et husdyrbrug, hvis anlægget ligger i en afstand af mindre end 10 m til eller helt eller delvist indenfor

- 1) nærmere bestemte ammoniakfølsomme naturtyper beliggende indenfor internationale naturbeskyttelsesområder eller
- 2) nærmere bestemte ammoniakfølsomme naturtyper beliggende udenfor internationale naturbeskyttelsesområder.

Der er mere end 10 meter til nærmeste ammoniakfølsomme naturtype (defineret i ovenstående).



Tabel 1 – husdyrbruglovens afstandskrav i §§ 6 og 7 fra miljøansøgningen

Forbudszoner jf. husdyrbruglovens §§ 6 og 7			
	Afstandskrav	Placering	Aktuel afstand
Eksisterende eller ifølge kommuneplanens rammedel fremtidigt byzone-, eller sommerhusområde	50 m	Struer	ca. 2,9 km
Område i landzone, der i lokalplan er udlagt til boligformål, blandet bolig- og erhvervsformål eller til offentlige formål med henblik på beboelse, institution, rekreative formål etc.	50 m	-	-
Nabobeboelse	50 m	Klosterhedevej 32	Ca. 270 meter
Afstand til kategori 1-natur	min. 10 m	overdrev indenfor Natura 2000	Ca. 5,5 km
Afstand i kategori 2-natur	min. 10 m	§ 3 overdrev udenfor Natura 2000	Ca. 139 m

Afstandskrav i §§ 6 og 7 er overholdt

Afstandskrav efter husdyrbruglovens § 8

Nedenstående er en oversigt over de afstandskrav, der skal være opfyldt for nyt byggeri.

Tabel 2 – Afstandskrav og faktiske afstande

	Afstand fra Eksisterende stald (m)	Lovkrav jf. husdyrbrugloven (minimum) (m)
Ikke almene vandforsyningsanlæg	Ca. 280	25
Almene vandforsyningsanlæg	Ca. 600	50
Vandløb/dræn/søer	>15	15
Offentlig og privat fælles vej	ca. 350	15
Levnedsmiddelvirksomhed	> 25	25
Beboelse på samme ejendom	ca. 50	15
Naboskel	50 (15 gyllebeholder)	30

Afstandskrav i henhold til § 8 i Husdyrbrugloven er overholdt, bortset fra afstand til naboskel fra eksisterede gyllebeholder der ligger i en afstand af 15 meter til naboskel. Nabomatriklen er en dyrket mark uden beboelse. Idet gyllebeholderen er lovligt opført i 2001 og idet der ikke ændres anvendelse af beholderen, vurderes det, at placeringen ikke kræver dispensation fra nugældende afstandskrav.

På baggrund ovenstående stilles ingen vilkår

3.2 Landskabsforhold og planforhold

Beskrivelse og vurdering

For ansøgers beskrivelse henvises til ansøgningens miljøtekniske redegørelse, der er vedlagt som bilag.



Landskab

Der sker ingen ydre bygningsmæssige ændringer og Struer Kommune vurderer samlet set, at det ansøgte, ikke vil påvirke de landskabelige, kulturhistoriske, naturmæssige, geologiske eller rekreative værdier i det område, hvor husdyrbruget er beliggende.

3.3 Erhvervsmæssigt nødvendigt byggeri

Beskrivelse og vurdering

Der er ikke søgt om etablering af nyt byggeri, og derfor er dette punkt irrelevant i denne sag.

4. Husdyrhold, staldanlæg og driftsforhold

I det følgende beskrives og vurderes husdyrholdets sammensætning, staldindretning, fodring, vand- og energiforbrug samt håndtering af spildevand, regnvand, affald, kemikalier, driftsforstyrrelser og uheld.

4.1 Husdyrhold og stalde

Beskrivelse og vurdering

For en detaljeret beskrivelse, henvises til ansøgningens miljøtekniske redegørelse, der er vedlagt som bilag.

Med stipladsmodellen, er det muligt at have en mere fleksibel produktion indenfor det tilgængelige produktionsareal.

Der sker ingen ydre bygningsmæssige ændringer af den eksisterende stald på ejendommen.

De dyretyper, der må være på produktionsarealet og de tilladte staldsystemer fremgår af nedenstående tabel:

Tabel 3 – Produktionsareal, staldsystem og teknologi

Stalde og produktioner						
Staldnavn	Staldstørrelse (m ²)	Ventilation	Kildehøjde	Produktion	Antal måneder udegående	Produktionsareal (m ²)
Ansøgt drift						
3. Drægtighedsstald (Polte mm)	195	Mekanisk ventilation	6 m	(#829681) Søer, gølle og drægtige. Løsgående, delvis spaltegulv	0	125
2. Løbe-drægtighedsstald	225	Mekanisk ventilation	6 m	(#829682) Søer, gølle og drægtige. Løsgående, delvis spaltegulv	0	177
1 Drægtighedsstald	498	Mekanisk ventilation	6 m	(#829684) Søer, gølle og drægtige. Løsgående, delvis spaltegulv	0	353
4. Farestald	160	Mekanisk ventilation	6 m	(#829686) Søer, diegivende. Kassestier, delvis spaltegulv	0	107
11. Poltestalde 4+5	356	Mekanisk ventilation	6 m	(#829691) Slagtesvin. Delvist spaltegulv, 50 - 75 % fast gulv	0	116
				(#829690) Slagtesvin. Delvist spaltegulv, 50 - 75 % fast gulv	0	116
10. Poltestalde 2+3	323	Mekanisk ventilation	6 m	(#829695) Slagtesvin. Delvist spaltegulv, 50 - 75 % fast gulv	0	116
				(#829694) Slagtesvin. Delvist spaltegulv, 50 - 75 % fast gulv	0	116
8. Klimastald 3	163	Mekanisk ventilation	6 m	(#829697) Smågrise. Toklimastald, delvis spaltegulv	0	124
9. Poltestald 1	161	Mekanisk ventilation	6 m	(#829744) Slagtesvin. Delvist spaltegulv, 50 - 75 % fast gulv	0	116
7. Klimastald 2	153	Mekanisk ventilation	6 m	(#829743) Smågrise. Toklimastald, delvis spaltegulv	0	124
5. Farestald	150	Mekanisk ventilation	6 m	(#829703) Søer, diegivende. Kassestier, delvis spaltegulv	0	107
6. Klimastald 1	163	Mekanisk ventilation	6 m	(#829742) Smågrise. Toklimastald, delvis spaltegulv	0	124
Sum						1821

Det samlede produktionsareal både i 8-årsdrift, nudrift og ansøgt drift er i alt 1.821 m².

Forudsætningerne for dyretyper, staldsystemer og produktionsareal i de enkelte staldafsnit er forudsætninger for beregningerne i ansøgningen og fastholdes derfor ved nedenstående vilkår:

På baggrund af ovenstående stilles følgende vilkår:

2. Fordelingen af dyretyper, staldsystemer og størrelsen af produktionsarealet i det enkelte staldafsnit, skal svare til nedenstående og må ikke ændres uden en forudgående godkendelse/tilladelse fra tilsynsmyndigheden.

Stalde og produktioner						
Staldnavn	Staldstørrelse (m ²)	Ventilation	Kildehøjde	Produktion	Antal måneder udegående	Produktionsareal (m ²)
Ansøgt drift						
3. Drægtighedsstald (Polte mm)	195	Mekanisk ventilation	6 m	(#829681) Søer, golde og drægtige. Løsgående, delvis spaltegulv	0	125
2. Løbe-drægtighedsstald	225	Mekanisk ventilation	6 m	(#829682) Søer, golde og drægtige. Løsgående, delvis spaltegulv	0	177
1 Drægtighedsstald	498	Mekanisk ventilation	6 m	(#829684) Søer, golde og drægtige. Løsgående, delvis spaltegulv	0	353
4. Farestald	160	Mekanisk ventilation	6 m	(#829686) Søer, diegivende. Kassestier, delvis spaltegulv	0	107
11. Poltestalde 4+5	356	Mekanisk ventilation	6 m	(#829691) Slagtesvin. Delvist spaltegulv, 50 - 75 % fast gulv	0	116
				(#829690) Slagtesvin. Delvist spaltegulv, 50 - 75 % fast gulv	0	116
10. Poltestalde 2+3	323	Mekanisk ventilation	6 m	(#829695) Slagtesvin. Delvist spaltegulv, 50 - 75 % fast gulv	0	116
				(#829694) Slagtesvin. Delvist spaltegulv, 50 - 75 % fast gulv	0	116
8. Klimastald 3	163	Mekanisk ventilation	6 m	(#829697) Smågrise. Toklimastald, delvis spaltegulv	0	124
9. Poltestald 1	161	Mekanisk ventilation	6 m	(#829744) Slagtesvin. Delvist spaltegulv, 50 - 75 % fast gulv	0	116
7. Klimastald 2	153	Mekanisk ventilation	6 m	(#829743) Smågrise. Toklimastald, delvis spaltegulv	0	124
5. Farestald	150	Mekanisk ventilation	6 m	(#829703) Søer, diegivende. Kassestier, delvis spaltegulv	0	107
6. Klimastald 1	163	Mekanisk ventilation	6 m	(#829742) Smågrise. Toklimastald, delvis spaltegulv	0	124
Sum						1821

4.2 Typen og mængde af anvendte materialer

I dette afsnit er det vurderet, om der skal stilles krav til husdyrbrugets håndtering og opbevaring af materialer.

Beskrivelse

Oplysningerne fremgår dels af den vedlagte miljøtekniske redegørelse, der er medsendt ansøgningen, dels fra de kommunale tilsyn på husdyrbruget.

Fyrings- og dieselolie

Der er flere olietanke på husdyrbruget. Tankene er placeret efter forskrifterne.

Kemikalier

Der anvendes begrænsede mængder kemikalier i form af rengørings- og desinfektionsmidler på husdyrbruget.

Dertil kommer materialer anvendt i markbruget. Kemikalier, der er klassificerede som giftige eller meget giftige, bliver opbevaret i aflåst rum.

Vurdering

Håndtering og oplag af olier og/eller kemikalier, herunder råvarer, halvfabrikata, færdigvarer og affald, der indeholder olier og/eller kemikalier, må ikke medføre forurening eller risiko for forurening af omgivelserne.

Det er vigtigt at forebygge uhensigtsmæssig håndtering, som kan udgøre en risiko for forurening af luft, jord, grundvand, overfladevand (vandløb, søer og havet) eller kloak. Derfor stiller Struer Kommune vilkår til opbevaring og håndtering af olier og/eller kemikalier.

Ved indendørs placerede tanke, hvor der sker påfyldning og udlevering af motorbrændstof, skal pladsen være indrettet, så der ikke kan ske afledning af spild til omgivelserne (jord, grundvand, overfladevand eller kloak). Der skal være en afstand af mindst 1 meter fra udleveringsstanderen og det punkt, hvor tankningen foregår, til yderkanten af den tætte belægning. Det skal sikres, at eventuelt spild ikke kan løbe ud ved åbninger som porte og andre udgange med adgang til ubefæstede eller ikke tætte arealer.

Der er andre hensyn at tage ved udendørs placerede udleveringspladser, afhængig af om pladsen er beliggende i områder udenfor "områder med særlige drikkevandsinteresser" (OSD) og indvindingsoplande til almene vandværker eller beliggende indenfor OSD og/eller indvindingsoplande til almene vandværker.

Kjærgårdsmøllevej 32 ligger udenfor OSD område.

Der skal altid være adgang til opsamlingsmaterialer (kattegrus, savsmuld, sand eller lignende) til opsamling af spild.

Struer Kommune kontrollerer ved tilsyn med husdyrbruget om ovenstående forhold er i orden.

På baggrund af ovenstående stilles følgende vilkår:

3. Opbevaring af olier og kemikalier, herunder råvarer, halvfabrikata, færdigvarer og affald, der indeholder olier og/eller kemikalier skal ske i egnede beholdere med tætsluttende låg og på et tæt underlag med mulighed for tilbageholdelse og opsamling af indholdet af den største beholder, der er oplagret på området – for eksempel en spildbakke.
4. Spild af brændstof, olie og kemikalier skal straks opsamles. Alt opsamlet spild af brændstof, olie og kemikalier, inkl. opsugningsmateriale, skal opbevares og bortskaffes som farligt affald. Der skal til enhver tid forefindes opsugningsmateriale på husdyrbruget.
5. Opsamlingsområder som sumpe, spildbakker, opsamlingskar og lignende skal tømmes efter behov. Opsamlingsområderne skal til stadighed kunne rumme indholdet af den største opbevaringsenhed i området, hvor det er krævet, jf. desuden vilkår 6.
6. Tilsætnings- og hjælpepestoffer i form af flydende kemikalier samt farligt affald skal opbevares i tætte, lukkede beholdere, der er placeret under tag og beskyttet mod



vejrlig. Oplagspladsen skal have en tæt belægning og være indrettet således, at spild kan holdes inden for et afgrænset område og uden mulighed for afløb til jord, overfladevand og kloak. Området skal kunne rumme indholdet af den største oplagrede beholder.

4.3 Affaldsproduktion/-reduktion, opbevaring og bortskaffelse

I dette afsnit er det vurderet, om husdyrbruget sikrer, at det affald, der fremkommer som en følge af driften på ejendommen, følger anvisningerne i Struer Kommunes affaldsregulativer.

Beskrivelse og vurdering

For en detaljeret beskrivelse af affaldstyper, opbevaring og genbrug på husdyrbruget, henvises til ansøgningens miljøtekniske redegørelse, der er vedlagt som bilag til denne miljøtilladelse.

Struer Kommune skal ved vurderingen af ansøgningen sikre at husdyrbruget indrettes og drives så affaldshierarkiet i miljøbeskyttelsesloven efterleves (HGB § 44 pkt. 5). Det betyder blandt andet, at husdyrbruget i sin affaldsproduktion skal forsøge at efterleve nedenstående opstillet i prioriteret rækkefølge med den øverste faktor som den vigtigste:

1. Affaldsforebyggelse
2. Forberedelse med henblik på genbrug
3. Genanvendelse
4. Anden nyttiggørelse
5. Bortskaffelse

Med forberedelse med henblik på genbrug menes, at genbrugelige produkter afleveres til affaldssystemet og hermed bliver til affald. Dermed kan de gennem operationen »forberedelse med henblik på genbrug« komme ud af affaldssystemet og videre til genbrug.

Ud over døde dyr er det hovedsageligt, plast, papir og pap, der genereres på husdyrbruget.

Det er beskrevet, at husdyrbruget sorterer og bortskaffer affaldet efter forskrifterne i Struer Kommunes gældende affaldsregulativer.

Særligt det farlige affald, der bliver produceret og opbevaret på husdyrbruget, kan udgøre en risiko for jord, grundvand og overfladevand, hvis det ikke bliver opbevaret og håndteret korrekt.

Af Struer Kommunes regulativ for erhvervsaffald fremgår en række retningslinjer for opbevaringen og håndtering af farligt affald. Det farlige affald skal sorteres i henholdsvis ikke-genanvendeligt og genanvendeligt farligt affald.

Der er ingen kommunale indsamlingsordninger for erhvervsaffald – kun anvisningsordninger. Det betyder at affaldet skal bortskaffes til Nomi4s eller til et miljøgodkendt modtageanlæg jf. Nomi4s hjemmeside. Alternativt kan affaldet afleveres til genbrugspladserne.

Med disse tiltag øger husdyrbruget både de miljømæssige og driftsøkonomiske fordele ved et mindre forbrug og medvirker til en større genanvendelse af affald.

Med den eksisterende sortering af det affald, der fremkommer på husdyrbruget, er det Struer Kommunes vurdering, at husdyrbruget på godkendelsestidspunktet har gjort tilstrækkeligt i forhold til de ovenfor nævnte faktorer i affaldshierarkiet.

Struer Kommune vurderer, at der til stadighed bør være fokus på disse faktorer. Derfor er der stillet vilkår om, at husdyrbruget ved de jævnlige tilsyn, skal redegøre overfor tilsynsmyndigheden, hvilke tiltag husdyrbruget har iværksat for at efterleve affaldshierarkiet.

På baggrund af ovenstående stilles følgende vilkår:

7. Husdyrbruget skal på tilsynene overfor tilsynsmyndigheden mundtligt redegøre for de tiltag, husdyrbruget har iværksat for at forebygge, genbruge og bortskaffe det affald, der produceres på husdyrbruget.

4.3 Driftsforstyrrelser og uheld

Beskrivelse og vurdering

Der kan være driftsmæssige forhold, hvor risikoen for uheld er til stede, og hvor et eventuelt uheld kan have store konsekvenser for det eksterne miljø. Der kan opstå uheld i forbindelse med håndteringen af husdyrgødning, olie og kemikalier, ved brand og strømsvigt.

For en detaljeret beskrivelse af risikoforhold og genebegrænsende foranstaltninger på husdyrbruget, henvises til ansøgningens miljøtekniske redegørelse, der er vedlagt som bilag til denne miljøtilladelse.

Gyllehåndtering foregår altid under overvågning.

Ud over uheld med gylle anses den største risiko for uheld at være i forbindelse med brand eller ved oliespild.

Anlægget er under dagligt opsyn. Alle medarbejdere vil desuden blive instrueret i forholdsregler i tilfælde af uheld.

Vurdering

Det er ifølge husdyrbrugloven ikke et krav, at der skal foreligge en beredskabsplan. Men Struer Kommune anbefaler, at man udarbejder en beredskabsplan, så man er godt klædt på i forhold til at håndtere eventuelle uheld.

Af den miljøteknisk redegørelse fremgår det, at mulige uheld og mulighederne for at forebygge og afbøde virkningerne af uheld fremgår af den beredskabsplan, der er udarbejdet.

Med beredskabsplanen vil husdyrbruget have fokus på at mindske risikoen for, at mennesker og dyr lider overlast eller at der sker forurening af omgivelserne i tilfælde af driftsforstyrrelser eller uheld.

Struer Kommune vurderer, at der med den udarbejdede beredskabsplan og indholdet heraf, ikke er grundlag for at stille skærpende vilkår til husdyrbruget.

På baggrund af ovenstående stilles ingen vilkår.



5. Husdyrgødning – håndtering og opbevaring

I det følgende beskrives og vurderes forholdene omkring håndteringen og opbevaringen af husdyrgødning på husdyrbruget.

Beskrivelse og vurdering

I ansøgningens miljøtekniske redegørelse er der en beskrivelse af, hvordan håndtering og opbevaring af husdyrgødning foregår på husdyrbruget.

Der sker ingen ændringer i håndtering, opbevaring eller mængden af gylle i nærværende ansøgning i forhold til nudriften.

Flydende husdyrgødning

Den flydende husdyrgødning afhentes af biogasselskab fra fortanken. Den afgassede gylle leveres retur og opbevares i eksisterende gyllebeholder indtil udbringning.

Opbevaringskapacitet

Det fremgår af husdyrgødningsbekendtgørelsen, at et husdyrbrug skal have en opbevaringskapacitet svarende til at udbringningen af husdyrgødningen kan ske efter reglerne i bekendtgørelsens kapitel 10 og 11. Samtidigt skal udnyttelsen af næringsstofferne i gødningen opfylde kravene i den til enhver tid gældende bekendtgørelse om jordbrugets anvendelse af gødning. Den tilstrækkelige opbevaringskapacitet vil ud fra dette normalt svare til minimum 9 måneder.

Der sker ingen ændringer i mængden af gylle. Husdyrgødningsbekendtgørelsens krav om opbevaringskapacitet til minimum 9 måneder for flydende husdyrgødning vil være overholdt.

Håndtering

Der er forskellige regler for håndtering af gylle, som fremgår af lovgivningen for husdyrbrug. Det samme gælder for udbringningsmetoder og tidspunkter. Reglerne fremgår af bekendtgørelse om miljøregulering af dyrehold og om opbevaring af gødning (husdyrgødningsbekendtgørelsen).

Overdækning af gyllebeholder

Gyllebeholderen er overdækket med teltoverdækning. Overdækning af beholder mindsker ammoniakfordampningen fra gyllen med 50 % i forhold til flydelag. Teltoverdækningen indgår som forudsætning for ammoniakemissions beregningen.

Det kan ikke undgås, at der vil ske en vis fordampning ved omrøring og tømning af beholderen. For at mindske denne stilles der også vilkår til håndteringen af telt-overdækningen.

Udslusning af gylle fra poltestaldene til afhentningstank sker løbende i forbindelse med afhentning af gylle til biogas hver 7. dag eller oftere hvis gyllehøjden i kanalerne kommer over 10 cm.

På baggrund af ovenstående stilles følgende vilkår:

8. Gyllebeholderen nordøst for stalden skal være forsynet med teltoverdækning



9. Åbningerne på teltoverdækningen må kun stå åbne i forbindelse med omrøring og tømning af beholderne. Åbningerne må højst stå åbne en uge efter den seneste af ovenstående handlinger
10. I tilfælde af skader på en teltoverdækning, skal denne repareres senest 1 uge efter skaden er opstået.
11. Dato for, hvornår en skade på teltoverdækningen er opstået, og hvornår den er repareret, skal fremgå af logbogen for gyllebeholderen. Hvis åbningen i teltoverdækningen står åben i længere tid end et døgn, skal begrundelsen for dette noteres i logbogen.

Logbøgerne skal gemmes i minimum 3 år og kunne fremvises for tilsynsmyndigheden efter anmodning.



6. Gener fra husdyrbruget

I nedenstående er det vurderet, om husdyrbruget vil give anledning til væsentlige gener i form af blandt andet lugt, støj, støv, transporter, fluer og lys.

6.1 Lugt

Beskrivelse

Ansøgers beskrivelse og vurdering af lugtkilder fremgår af den vedlagte miljøtekniske redegørelse.

Lugtgenæafstanden i ansøgningssystemet beregnes ud fra et lugtcentrum (vægtet-gennemsnit af de staldafsnit, som indgår i ansøgningen).

Geneafstanden reduceres, når anlægget ligger nord for naboerne inden for en bestemt vinkel. Dette er fastsat i husdyrlovgivningen og beregnes automatisk i ansøgningssystemet.

Nærmeste bolig uden landbrugspligt er Klosterhedevej 27, som ifølge ansøgningen ligger 366,2 meter syd for det beregnede lugtcentrum.

Nærmeste samlede bebyggelse er ved Fousing, Kilenvej 5, der ligger ca. 429 meter øst for det beregnede lugtcentrum.

Nærmeste byzone er Struer, hvor nærmeste punkt er beregnet til at ligge 3.029,1 meter nordøst for husdyrbrugets beregnede lugtcentrum.

Lugtgeneberegningerne

Tabel 4 – Lugtgeneberegninger fra ansøgningen

Bebyggelse	Kumulation	Model	Ukorrigeret geneafstand	Korrigeret geneafstand	Vægtet gennemsnits-afstand	Genekriterie overholdt
Klosterhedevej 27	0	FMK	130,6	130,6	366,2	Ja
Pilgårdvej 2	0	FMK	130,6	130,6	537,9	Ja
Kilenvej 5	0	FMK	232,2	232,2	428,9	Ja
Klostergårdsvej 10	0	FMK	232,2	232,2	719,6	Ja
Struer	0	FMK	413,1	413,1	3029,1	Ja

Konsekvenszone: 554 m

Det fremgår af beregningerne, at lugtgenegrænserne for alle typer bebyggelse er overholdt.

Konkret vurdering

Struer Kommune har kontrolleret forudsætningerne for lugtberegningerne i ansøgningen og fundet dem i orden.

De genekriterier for lugt, der er fastlagt i husdyrbrugloven, er et udtryk for, hvor meget lugt de boliger, der er beliggende i forskellige typer beboelsesområder, må udsættes for, før det kan betegnes som værende "væsentlige lugtgener".

Beregningerne for lugt viser, at genekriterierne for lugt for både beboelse uden landbrugspligt, samlet bebyggelse og byzone/sommerhusområde er overholdt.

Lugtkonsekvenszonen

Lugtkonsekvenszonen er den afstand fra husdyrbruget, hvor omgivelserne kan ane en lugt fra husdyrbruget. Den er beregnet til 554 meter.

En forudsætning for beregningerne er blandt andet, at ventilationsafkast er placeret jævnt fordelt på tagfladen i forhold til sektioneringen i staldanlæggene. Derfor fastholdes dette i nedenstående vilkår omkring ændringer i ventilationsafkast.

Lugtgener fra opbevaringsanlæg og lugtgener ved udbringning af husdyrgødning indgår ikke i beregningerne og skal søges begrænset ved at følge de generelle regler, der for eksempel gælder for flydelag på gylle i gyllebeholdere og regler omkring udbringningstidspunkter i forhold til byzone.

På baggrund af ovenstående er der stillet følgende vilkår:

12. Hvis husdyrbruget ønsker at ændre på placeringen af ventilationsafkast fra stalden, skal dette anmeldes til tilsynsmyndigheden/kommune der skal vurdere om den ønskede ændring kan have væsentlig indflydelse på beskyttelsesniveauet for lugt fra husdyrbruget.

6.2 Støj

Der er foretaget en vurdering af den støj, der kan forventes fra de anlæg og de maskiner, der ligger på ejendommens bygningsparcel. Eventuel støj, der kan knyttes til markdrift eller anden transport udenfor bygningsparcellen, er ikke omfattet.

Beskrivelse og vurdering

De væsentligste støjklender er beskrevet i miljøansøgningen og fremgår af den vedlagte miljøtekniske redegørelse.

Ved regulering af husdyrbrug er det praksis at betragte landzonen som landbrugets erhvervsområde. Beboere af boliger i landzonen må derfor acceptere visse ulemper, som kan være forbundet med at være nabo til et landbrug.

For at beskytte naboer mod støj, er der stillet vilkår til hvilke støjgrænser, husdyrbruget skal overholde. Der er taget udgangspunkt i Miljøstyrelsens vejledninger om støj.

De vejledende støjgrænser, der er taget udgangspunkt i, er derfor for områdetypen "Områder for blandet bolig- og erhvervsbebyggelse, centerområder (bykerne)".

Der er ikke foretaget hverken støjmålinger eller støjberegninger, og det faktiske støjniveau er derfor ikke kendt.

Struer Kommune vurderer, at det ved vilkår skal sikres, at det kan kræves af husdyrbruget, at der bliver foretaget støjmålinger og/eller beregninger, som dokumentation for at støjgrænserne er overholdt. Det kan for eksempel blive aktuelt, hvis der indkommer klager

over støj, og tilsynsmyndigheden efterfølgende vurderer, at støjgenerne er så væsentlige, at der skal foretages en støjmåling.

Praksis er, at sådanne målinger kun kan forlanges foretaget én gang årligt med mindre, der er særlige forhold, der kan retfærdiggøre oftere målinger.

Vilkårene fremgår herunder.

På baggrund af ovenstående er der følgende vilkår:

13. Husdyrbrugets samlede støjbidrag, angivet som det ækvivalente, korrigerede støjniveau i dB(A) i punkter 1,5 meter over terræn, målt eller beregnet ved nærmeste beboelses opholdsareal, må ikke overskride nedenstående værdier. Støj-belastningen er det ækvivalente, korrigerede lydniveau i dB(A):

Tidsrum	Grænseværdi dB(A)	Referencetidsrummet*
Mandag-Fredag kl. 07.00-18.00 Lørdag kl. 07.00-14.00	55	8 timer 7 timer
Lørdag kl. 14.00-18.00 Søn- og helligdage kl. 07.00-18.00	45	4 timer 8 timer
Mandag-Fredag kl. 18.00-22.00 Lørdag kl. 18.00-22.00 Søn- og helligdage kl. 18.00-22.00	45	1 time
Alle dage kl. 22.00-07.00**	40	½ time

* Referencetidsrummet er tidsrummet med størst støjbelastning inden for den angivne periode. Grænseværdien skal være overholdt inden for dette tidsrum

** Om natten (kl. 22.00-7.00) må maksimalværdier af støjniveauet ikke overstige 55 dB(A) ved boliger.

14. Tilsynsmyndigheden kan ved væsentlige støjgener bestemme, at husdyrbruget skal dokumentere, at grænseværdierne for støj er overholdt - dog højst én gang årligt. Dokumentationen skal sendes til tilsynsmyndigheden sammen med oplysninger om driftsforholdene under målingen/beregningen.

Målinger/beregninger skal udføres og rapporteres som "Miljømåling – ekstern støj" af en enhed, som er optaget på Miljøstyrelsens liste over godkendte laboratorier. Husdyrbrugets støj skal dokumenteres ved måling eller efter gældende vejledninger fra Miljøstyrelsen, pt. nr. 6/1984 om måling af ekstern støj fra virksomheder og nr. 5/1993 om ekstern støj fra virksomheder.

Målinger/beregninger skal foretages på/for de mest støjbelastede områder udenfor husdyrbrugets grund og under de mest støjbelastede driftsforhold – eller efter anden aftale med tilsynsmyndigheden.

Viser kontrolmålingen/beregningen en overskridelse af de fastsatte støjgrænser, kan tilsynsmyndigheden kræve, at der iværksættes støjreducerende tiltag.

6.3 Støv og transport

Der foretages en vurdering af de eventuelle støvgener, rystelser og transporter, der måtte forekomme på husdyrbruget. Desuden vurderes der på til- og frakørselsforholdene.

Beskrivelse og vurdering

De mulige støvkilder og transporter er beskrevet og vurderet i ansøgningens miljøtekniske redegørelse.

Kørsel til og fra anlægget sker direkte fra Klosterhedevej, eller fra Pilgårdvej.

Der er ingen ændringer i transporter til og fra husdyrbruget på Klosterhedevej 32 i nærværende ansøgning i forhold til miljøgodkendelsen fra november 2014

I nedenstående tabel ses antallet af transporter for Klosterhedevej 32 som beskrevet i miljøgodkendelsen fra 3. november 2014.

Der er ingen ændringer vedr. støv fra husdyrbruget i nærværende ansøgning i forhold til miljøgodkendelsen fra den 3. november 2014,

I forbindelse med håndtering af foder, levering af foder m.m., kan der opstå støvgener. Alt foder opbevares i indendørs lukkede siloer. Transport af foder mellem fodersiloerne og stalden foregår i et lukket system, derved er støvgener fra håndtering af foder meget begrænset.

Støv fra stalden kan spredes via ventilationsanlægget. I stalden kan grisene afgive støv i form af døde hudceller, der skaller af.

Tabel 5 – Transport til og fra anlægget ugentligt

Type	Antal/år, Nudrift	Antal/år, ansøgt drift
Transport af husdyrgødning til Måbjerg Bioenergy /afgasset gylle til ejendommen	104	104
Udbringning af gylle	120	120
Levering af handelsgødning	4	4
Udbringning af handelsgødning	20	20
Modtagelse af råvarer og andet	52	52
Afhentning af døde dyr	78	78
Hjemtransport af markafgrøder	160	160
Dieselolie	13	13
Fyringsolie	0	0
Affald	52	52
Levende dyr fra ejendommen	100	100
Dyrlæge, sæd og rådgiver (opformeringsbesætning)	168	168
Samlet antal transporter	871	871

Struer Kommune vurderer, at antallet af kørsler ligger indenfor det normale for et husdyrbrug af denne størrelse. Det Struer Kommunes vurdering, at det ikke er nødvendigt at stille vilkår om til- og frakørselsforholdene. Da der er gode oversigtsforhold ved indkørsler.

Transport ad offentlig vej reguleres af færdselslovens bestemmelser. Struer Kommune opfordrer til hensynsfuld kørsel for at forhindre støv- og støjgener hos beboelser langs de offentlige veje, som egne transportere vil foregå ad.

Struer Kommune vurderer, at rystelser i forbindelse med interne transportere samt til- og frakørsler ikke vil give problemer ved nabobeboelser, som ikke er ejet af ansøger, hvis der køres hensynsfuldt med lav hastighed.

Det er kutyme, at nabobeboelser beliggende i landzonen må tåle normalt forekommende gener i form af støv, rystelser og transport i forbindelse med landbrugsdrift.

Struer Kommune vurderer, at der ikke vil forekomme aktiviteter på husdyrbruget, der kan give anledning til væsentlige støvgener, da nabobeboelser ligger i god afstand til husdyrbruget. Eventuelle klager over støv, vil blive håndteret i forbindelse med kommende tilsyn på husdyrbruget.

På baggrund af ovenstående er der ikke stillet vilkår.

6.4 Fluer og skadedyr

I nedenstående er det vurderet, om der er truffet tilstrækkelige foranstaltninger til at forebygge og bekæmpe gener for de omkringboende fra fluer, rotter og andre skadedyr.

Beskrivelse og vurdering

Husdyrbrugets bekæmpelse af skadedyr og fluer er beskrevet i den vedlagte miljøtekniske redegørelse.

Husdyrbruget foretager løbende oprydning og fjerner eventuelle foderrester for at forhindre forhold, der kan tiltrække rotter og friste til redebygning.

Husdyrbruget forebygger opformering af fluer og andre insekter ved passende hygiejnetiltag omkring håndtering og opbevaring af foder.

Fluer bekæmpes ved hyppig udslusning af gylle.

Til trods for disse tiltag, vil der altid være en potentiel risiko for, at der lejlighedsvis kan opstå fluegener fra staldanlæggene.

Ved de regelmæssige tilsyn bliver der blandt andet foretaget en vurdering af forekomsten af fluer og om det er nødvendigt med ekstra tiltag af hensyn til naboer.

Aarhus Universitet, Institut for Agroøkologi udarbejder vejledninger om bekæmpelse af blandt andet fluer. Husdyrbruget har oplyst, at disse følges i det daglige management.

Struer Kommune vurderer, at der skal stilles vilkår om at følge vejledningerne om bekæmpelse af fluer og at der, hvis det vurderes at være nødvendigt, kan stilles krav om udarbejdelse af en handlingsplan for bekæmpelse af fluer på husdyrbruget.

På baggrund af ovenstående er der stillet følgende vilkår:

15. Den ansvarlige for husdyrbruget skal sørge for effektiv fluebekæmpelse i overensstemmelse med de nyeste retningslinjer fra Aarhus Universitet, Institut for Agro økologi.



16. Hvis tilsynsmyndigheden vurderer, at husdyrbruget giver anledning til væsentlige fluegener ved naboerne, kan tilsynsmyndigheden stille krav om, at der skal udarbejdes en handlingsplan for bekæmpelse af fluer.

6.5 Lysforhold

Beskrivelse

Alle stalde er lukkede og lysgenerne herfra vil derfor være begrænsede. Der forefindes udendørs belysning. Al udendørs belysning styres af bevægelsessensorer, hvilket gør, at unødvendig belysning undgås mest muligt

Vurdering

Struer Kommune vurderer, at belysningen på husdyrbruget ikke vil genere omgivelserne væsentligt, dels på grund af indretning og drift, dels på grund af afstand til vej og naboer.

På baggrund af ovenstående er der ikke stillet vilkår til belysning.



7. Ammoniak, natur og bilag IV arter

Nedenstående afsnit indeholder vurderinger af husdyrbrugets påvirkning af beskyttet natur som følge af den ammoniakemission, der sker fra husdyrbrugets stalde og gødningsopbevaringsanlæg.

7.1 Ammoniak og natur

Husdyrbrugets ammoniakemission må ikke give anledning til væsentlige virkninger på beskyttet natur og må derfor heller ikke skade bevaringsmålsætningen for internationale naturbeskyttelsesområder.

Beskrivelse og vurdering

I den vedlagte miljøtekniske redegørelse har ansøger redegjort for, hvilken ammoniakbelastning husdyrbrugets produktion medfører på den beskyttede natur og har vurderet denne i forhold til beskyttelsesniveauerne, der er fastlagt i husdyrbrugloven.

Husdyrbrugloven indeholder krav om maksimal totaldeposition af ammoniak til kategori 1-, 2- og 3-natur. Kravene fremgår af nedenstående.

Struer Kommune har kontrolleret, at forudsætningerne for beregningerne i ansøgningskemaet er korrekte.

Ændringer i ammoniakemissionen

Beregningerne i ansøgningen viser at ammoniakemissionen i nudrift falder med 377 kg NH₃-N pr. år (18 %) i forhold til 8 års drift og nudrift.

Ændringen skyldes, at der i ansøgt drift etableres luftrensning.

Ammoniakfølsomme naturtyper indenfor Natura 2000 områder (kategori 1 natur)

Kategori 1-natur er ammoniakfølsomme naturtyper, beliggende inden for internationale naturbeskyttelsesområder (de såkaldte Natura 2000-områder). Det er de kvælstoffølsomme Natura 2000-naturtyper, som indgår i udpegningsgrundlaget for Natura 2000-området og som Naturstyrelsen har kortlagt i forbindelse med Natura 2000-planlægningen. Derudover er det heder og overdrev, der er § 3 beskyttede efter naturbeskyttelsesloven og som er beliggende indenfor et Natura 2000-område.

Depositionen af kvælstof fra husdyrbruget (stald og lager) inklusiv det ansøgte (**totaldeposition**) til kategori 1-natur må maksimalt være:

1. 0,2 kg N pr. ha pr. år, hvis der er flere end 1 andet husdyrbrug i nærheden
2. 0,4 kg N pr. ha pr. år, hvis der er 1 andet husdyrbrug i nærheden
3. 0,7 kg N pr. ha pr. år hvis der ikke er andre husdyrbrug i nærheden

Antallet af husdyrbrug i nærheden jf. ovenstående punkter, skal opgøres som følgende:

1. antallet af husdyrbrug med en emission på mere end 150 kg NH₃-N pr. år inden for 200 m,
2. antallet af husdyrbrug med en emission på mere end 450 kg NH₃-N pr. år inden for 200-300 m,
3. antallet af husdyrbrug med en emission på mere end 750 kg NH₃-N pr. år inden for 300-500 m,
4. antallet af husdyrbrug med en emission på mere end 1.500 kg NH₃-N pr. år inden for 500-1.000 m, og

5. antallet af husdyrbrug med en emission på mere end 5.000 kg NH₃-N pr. år inden for 1.000-2.500 m.

Nærmeste kategori 1-natur er et område med habitatnatur beliggende ca. 5.519 m vest for Klosterhedevej 32.

Det fremgår af ansøgningen, at staldanlæggets **totale kvælstofdeposition** på kategori 1-natur er beregnet til 0,0 kg N/ha/år.

Da totaldepositionen er 0,0 kg N pr. ha pr. år, er kravet til kategori 1-natur opfyldt, uanset kumulation fra andre husdyrbrug.

Større ammoniakfølsomme naturtyper udenfor Natura 2000-områder (kategori 2-natur)

Kategori 2-natur er nærmere bestemte ammoniakfølsomme naturtyper, der ligger uden for internationale naturbeskyttelsesområder. Det drejer sig om:

- højmoser,
- lobeliesøer,
- heder, der er større end 10 ha, og som er omfattet af naturbeskyttelseslovens § 3, og
- overdrev der er større end 2,5 ha og som er omfattet af naturbeskyttelseslovens § 3.

Det er dog kun heder og overdrev, der i sig selv er større end de nævnte størrelser, der er kategori 2-natur.

Kravet til **totaldepositionen** af kvælstof fra det ansøgte må på kategori 2-natur maksimalt være på 1 kg N pr. ha pr. år.

Det nærmeste kategori 2-naturområde er et overdrev beliggende ca. 131 m vest for nærmeste stald på Klosterhedevej 32.

Da overdrevet ligger forholdsvis tæt på husdyrbruget, og vindretningen kan have en betydning for beregningerne, er der foretaget flere beregninger til dette overdrev dels vest, vestsydvest og sydvest for nærmeste stald.

Merdepositionen er henholdsvis - 0,3, - 0,3 og - 0,2 kg N pr. ha pr år. At ammoniakdepositionen er faldet i ansøgt drift skyldes etablering af luftrensning.

Der er beregnet en **totaldeposition** for de tre punkter på overdrevet på 1,0; 0,9 og 0,7 kg N pr. ha pr. år.

Desuden er der et Kat-2 overdrev beliggende ca. 700 m nordøst for husdyrbruget, her er **totaldeposition** beregnet til 0,1 kg N pr. ha pr år.

Kravet til ammoniakdeposition på kategori 2-natur er opfyldt.

Ammoniakfølsomme naturområder i øvrigt (kategori 3-natur)

Kategori 3-natur er ammoniakfølsomme naturområder, som ikke er kategori 1-natur eller kategori 2-natur, og som er:

- hede omfattet af naturbeskyttelseslovens § 3
- mose omfattet af naturbeskyttelseslovens § 3
- overdrev omfattet af naturbeskyttelseslovens § 3
- ammoniakfølsom skov

Kommunen vurderer konkret, om der skal fastsættes vilkår om en maksimal **merdeposition**, og hvad det nødvendige krav til max. merdeposition skal være. Kravet må dog ikke være lavere end en max. merdeposition på 1,0 kg N/ha pr. år.

Der ligger flere kategori 3-naturarealer indenfor kort afstand af Klosterhedevej 32. De nærmeste ligger 25 – 30 meter fra drægtighedsstalden.

Beregningerne viser et fald i merdeposition på fra - 2,0 til - 0,1 kg N pr. ha pr. år på de nærmeste § 3 arealer. At ammoniak-depositionen er faldet i ansøgt drift skyldes etablering af luftrensning.

Beregningerne viser at beskyttelsesniveauet i husdyrbrugloven for kategori 3-natur er overholdt.

Ammoniakfølsom skov

Ved en ammoniakfølsom skov forstås blandt andet et areal, der har været bevokset med træer i mere end ca. 200 år, så der er tale om gammel "skovbund".

Der er ingen potentielt ammoniakfølsomme skove indenfor en afstand nærmere Klosterhedevej 32 end de kategori 3-natur områder, der er beskrevet ovenfor, og da depositionen hertil er faldende, er der ikke vurderet yderligere på ammoniakfølsom skov.

Samlet vurdering

Struer Kommunes samlede vurdering i forhold til beskyttet natur er, at det ansøgte, ikke vil medføre en tilstandsændring af den omkringliggende beskyttede natur. Derfor vurderer Struer Kommune, at de vilkår, der er stillet til produktionsarealet, staldsystemer, og dyretyper, samt luftrensning er tilstrækkelige til at fastholde de forudsætninger, der ligger til grund for beregningerne af belastningen af ammoniakfølsom natur.

På baggrund af ovenstående er der ikke stillet vilkår i forhold til ammoniak og natur.

7.2 Påvirkning af arter med særlige beskyttelseskrav (Bilag IV arter)

Beskrivelse og vurdering

Habitatbekendtgørelsen nr. 1098 af 21. august 2023 om udpegning og administration af internationale naturbeskyttelsesområder samt beskyttelse af visse arter bestemmer, at et projekt ikke må beskadige eller ødelægge yngle-rasteområder for bilag IV-arter.

Habitatdirektivet forpligtiger medlemslandene til en streng beskyttelse af en række dyre- og plantearter listet på direktivets bilag IV jf. habitatbekendtgørelsens § 11, stk. 1, nr. 1 og nr. 2. Denne beskyttelse skal sikre, at arterne bl.a. ikke jages og indsamles samt, at arternes raste- og ynglesteder ikke beskadiges eller ødelægges.

Vurderingen af om arternes yngle- og leveområde ødelægges, skal ses ud fra en bredere økologisk forståelse (vedvarende økologisk funktionalitet), således kan der for et lokalområde være flere yngle- og rasteområder, og et projekt kan derfor gennemføres så længe den økologiske funktionalitet af yngle- og rasteområdet opretholdes på mindst samme niveau.

Følgende arter kan tænkes at forekomme i Struer kommune:

- spidssnudet frø
- stor vandsalamander
- strandtudse
- odder
- birkemus
- markfirben
- ulv
- flagermus (vand-, dam-, syd-, brandts-, dværg-, troid-, skimmel-, langøret- og brunflagermus)

Det er ovenfor vist, at det ansøgte, ikke medfører en deposition af ammoniak på kortlagt Natura 2000-natur, der ligger over de beskyttelsesniveauer, der er fastlagt i husdyrbrugloven. Derfor vurderer Struer Kommune, at det ansøgte, ikke vil påvirke yngle- og leveområder for bilag IV-arter beliggende indenfor Natura 2000.

Indenfor 1.000 meter fra Klosterhedevej 32 er der registeret artsfund af flagermus. Da der ikke foretages bygningsmæssige ændringer i forbindelse med projektet, vurderes det at projektet har en neutral effekt på flagermus i området.

Samlet vurdering

Struer Kommunes samlede vurdering er derfor, at projektet vil have en neutral effekt på alle ovenstående arter, og at projektet ikke vil kunne skade Habitatdirektivets bilag IV-arter og heller ikke vil ødelægge disse arters leve-, yngle- eller rastesteder.

På baggrund af ovenstående er der ikke stillet vilkår i forhold til bilag IV arter

8. Bedste tilgængelige teknik (BAT) og renere teknologi

Med husdyrbrugloven er det blandt andet et mål at fremme anvendelsen af den bedste tilgængelige teknik – BAT og herunder renere teknologi.

Krav til anvendelse af bedste tilgængelige teknik

Det er en grundlæggende betingelse i husdyrgodkendelsesbekendtgørelsen, at ansøgere om miljøtilladelse af husdyrbrug med en ammoniakemission højere end 750 kg NH₃-N pr. år, har truffet de nødvendige foranstaltninger til at forebygge og begrænse ammoniakforureningen ved anvendelse af den bedste tilgængelige teknik (BAT).

For IE-brug gælder desuden et krav om, at der er truffet de nødvendige foranstaltninger for at forebygge og begrænse forurening ved anvendelse af den bedste tilgængelige teknik på andre områder end ammoniakudledningen. F.eks. i forhold til energieffektivitet mm, jf. bilag 5 i husdyrgodkendelsesbekendtgørelsen.

BAT er en standard, der udvikler sig i takt med teknologien

BAT er ikke en statisk størrelse, men en retlig standard, der ændrer sig løbende med den teknologiske udvikling. Ved stillingtagen til BAT skal ansøger og kommune derfor altid inddrage de muligheder, som udviklingen inden for miljøteknologi medfører i forhold til begrænsning af forurening fra husdyrbrug. Kravet om begrænsning af forurening ved anvendelse af BAT bidrager således til at sikre et højt beskyttelsesniveau for miljøet som helhed.

Principper for anvendelse af BAT

Selvom BAT er et dynamisk begreb, gælder der en række principper, som kommunen skal tage hensyn til i forbindelse med anvendelse af BAT:

Vurdering af hvad der er økonomisk og teknisk muligt

Det er en integreret del af BAT, at der i forbindelse med fastlæggelsen heraf skal foretages en vurdering af, hvad der i almindelighed er økonomisk og teknisk muligt for den enkelte branche som sådan. Dermed er det branchens generelle økonomiske formåen - og ikke den enkelte landmands egen økonomi - som er afgørende for kommunens vurdering. Hertil kommer, at de økonomiske omkostninger skal stå i et rimeligt forhold til miljøeffekten – der er med andre ord krav om proportionalitet. Der skal i den forbindelse også tages hensyn til størrelsesøkonomiske forhold – nogle teknikker og teknologier er billigere for store husdyrbrug (§ 16 a) end for de mellemstore husdyrbrug (§ 16 b).

BAT-krav gælder for alle ansøgere inden for branchen

De krav, som kommunen stiller på baggrund af BAT, gælder alle ansøgere inden for den pågældende branche uanset lokalitet. Det har derfor ikke betydning for fastlæggelsen af BAT, om det enkelte husdyrbrug ligger i nærheden af sårbare naturområder.

8.1 Reduktion af ammoniakemission med BAT (HGB § 26)

Ansøgers redegørelse for BAT og for valg og fravalg af BAT fremgår af ansøgningens miljøtekniske redegørelse.

Beskrivelse og vurdering

Den maksimale emission fremgår af ansøgningsskemaet og er beregnet ud fra den maksimale emission pr. m² produktionsareal. Den maksimale emission er fastlagt samlet for alle staldafsnit og gødningsopbevaringsanlæg på husdyrbruget.

Forudsætningerne for beregningerne er produktionsarealets størrelse, placering og dyretyper. Dette er fastholdt i vilkår 2.

På baggrund af ovenstående stilles følgende vilkår:

Indretning og drift af luftrensere

17. Afkast fra staldafsnit "1 Drægtighedsstald" skal tilsluttes et kemisk luftrensningsanlæg fra Munters A/S
18. Luftrensningsanlægget skal være forsynet med vandur og pH-måler.
19. Luftrensningsanlægget tilkoblet gulvudsugningsanlægget/staldafsnit skal have en kapacitet til 25.000 m³/time.
20. Luftrensningsanlægget skal være i drift året rundt (8.760 timer) med forbehold for mindre driftstop i forbindelse med rengøring, vedligehold og serviceeftersyn.
21. Der må kun anvendes svovlsyre i luftrensningsanlægget.
22. Svovlsyreopløsningen, som overrisler filteret, må maksimalt have en pH-værdi på 2,5.
23. Tryktabet over luftrenseren fra Munters A/S må ikke overstige et tryktab på 80 Pa over tryktabet ved rene dråbefang.
24. Luftrensningsanlægget skal anvendes i overensstemmelse med brugervejledning fra Munters A/S, og brugervejledningen skal opbevares på husdyrbruget

Se også afsnit 9 om egenkontrol vilkår.

8.2 Renere teknologi

Ansøgers redegørelser for anvendelsen af renere teknologi fremgår af den miljøtekniske redegørelse i ansøgningen.

Beskrivelse og vurdering

Teltoverdækning af gyllebeholder

Gyllebeholderne er teltoverdækkede, hvilket giver en 50 % reduktion af ammoniakfordampningen i forhold til overdækning med traditionelt flydelag.

Der er ikke fortaget en vurdering af fravalg, da BAT-emissionskravet er overholdt med god margen.

Energi- og vandforbrug

Det er BAT at registre og minimere energiforbrug. Energiforbruget kan minimeres gennem løbende energitjek, installation af energibesparende belysning og justering og vedligeholdelse af ventilation, varmeveksler, pumper, kompressorer og lignende.

Det er beskrevet at energiforbruget løbende søges begrænset ved anvendelse af lavenergi lysstofrør og moderne teknisk udstyr med lavt energiforbrug.

Husdyrbruget registrer jævnligt forbrug af el og vand. Hvis der én gang i kvartalet bliver ført regnskab med forbruget af vand og el, sikrer det, at den ansvarlige for husdyrbruget i hverdagen har fokus på energieffektivitet og vandbesparelse. Derved vil chancen for hurtigere at opdage eventuelle lækager og defekter forøges.

Struer Kommune vurderer, at husdyrbruget løbende iværksætter tiltag for at minimere energiforbruget.

Kommunens samlede vurdering af BAT og renere teknologi

Struer Kommune vurderer på baggrund af ovenstående redegørelser og vurderinger, at husdyrbruget anvender den bedste tilgængelige teknik set i forhold til, hvad der er praktisk og økonomisk muligt i branchen og i forhold til den miljøgevinst, der kan dokumenteres opnået ved brug af den pågældende teknik.

Struer Kommune vurderer også, at husdyrbruget har fokus på anvendelsen af renere teknologi og har indført forskellige tiltag, der understøtter det løbende arbejde med indførelsen af renere teknologi.

På baggrund af ovenstående er der stillet følgende vilkår:

24. For at undgå unødigt spild af vand og energi skal det ved jævnlig kontrol af rørledninger og installationer sikres, at disse er intakte og velfungerende.
25. Ved udskiftning af lyskilder og teknisk udstyr i anlægget, skal der skiftes til lavenergibelysning og energibesparende udstyr i det omfang, det er foreneligt med de tekniske, økonomiske og dyrevelfærdsmæssige forhold.

9. Egenkontrol og dokumentation

Af dette afsnit fremgår det, hvilke dokumenter og registreringer, som husdyrbruget fremover skal opbevare og eventuelt fremvise for tilsynsmyndigheden for at dokumentere at vilkårene i tilladelsen er overholdt.

Beskrivelse og vurdering

Farligt affald

For at sikre at farligt affald bliver afleveret de rigtige steder, er der stillet vilkår om opbevaring og fremvisning af kvitteringer for afleveringen.

Fluegener

For at sikre naboer mod væsentlige fluegener, er der stillet vilkår om, at der ved væsentlige fluegener som følge af husdyrbruget, kan stilles krav om, at der skal føres en journal for, hvordan og hvornår fluebekæmpelsen bliver foretaget.

Luftrensning

For at sikre at anlægget vedligeholdes, serviceres og yder den lugt- og ammoniak-reducerende effekt, der er forudsat i vurderingerne, er der stillet vilkår til dette.

På baggrund af ovenstående stilles følgende vilkår:

Farligt affald

26. Kvitteringer for aflevering af farligt affald skal opbevares i minimum 3 år og kunne fremvises for tilsynsmyndigheden.

Væsentlige fluegener

27. Hvis tilsynsmyndigheden konstaterer, at der er så væsentlige fluegener, at det er nødvendigt med særlige tiltag, kan tilsynsmyndigheden stille krav om, at der skal føres en journal over fluebekæmpelsen. Indholdet af journalen aftales med tilsynsmyndigheden.

Luftrensning

29. Der skal føres en logbog for luftrensningsanlægget, hvori følgende registreres:

- Månedlig registrering af vandforbrug, pH og tryktab
- Tidspunkt for rengøring af luftrensen samt tryktab før og efter rengøring
- Driftstop med angivelse af årsag og varighed
- Driftstimer for cirkulationspumpe og syrepumpe skal logges automatisk

30. Faktura for indkøbt svovlsyre skal gemmes med logbog

31. Der skal indgås skriftlig aftale omkring serviceeftersyn af luftrensningsanlægget hver 6. måned; herunder kalibrering af pH-målere.

32. Logbogsregistreringer og kontrolrapporter for kalibrering af pH-målere skal opbevares på husdyrbruget i mindst 5 år og forevises på tilsynsmyndighedens forlangende.



10. Grænseoverskridende virkninger

Godkendelses- og tilladelsesmyndigheden skal vurdere, om det ansøgte indebærer en risiko for grænseoverskridende virkninger. Ifølge IE-direktivet har et anlæg grænseoverskridende virkninger, hvis anlægget kan få en betydelig negativ indvirkning på miljøet i en anden EU-medlemsstat.

Struer Kommune vurderer, at det ansøgte, på grund af afstanden og projektets størrelse, ikke vil give anledning til væsentlige virkninger eller grænseoverskridende virkninger på miljøet i en anden EU-medlemsstat.

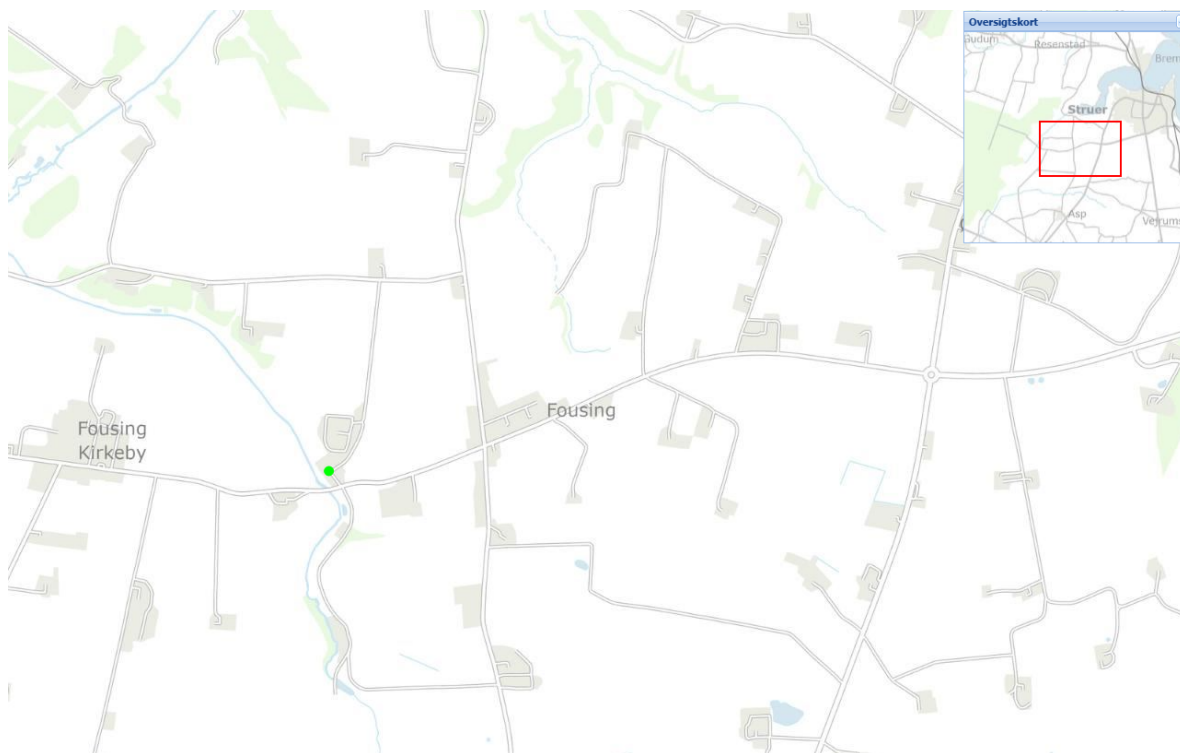


Bilagsoversigt

Bilag 1	Situationskort
Bilag 2	§ 3 natur, Natura 2000, kategori 1- og 2-natur
Bilag 3	Miljøteknisk redegørelse fra ansøgningen

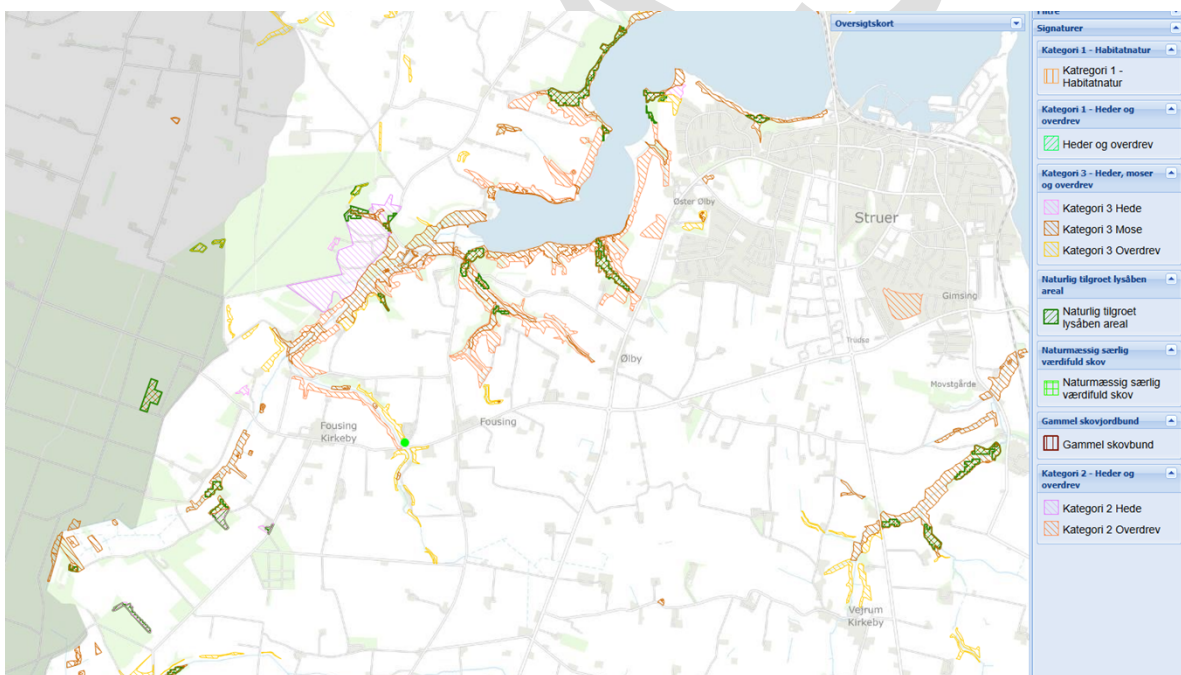
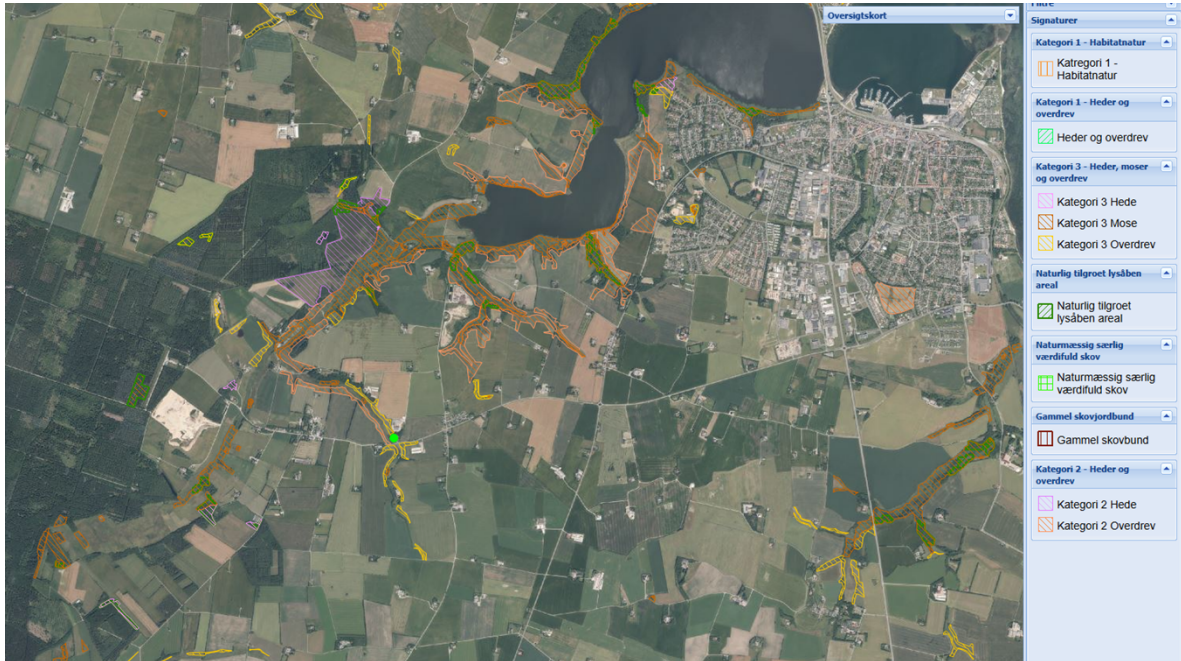
UDKAST

Bilag 1 Situationskort

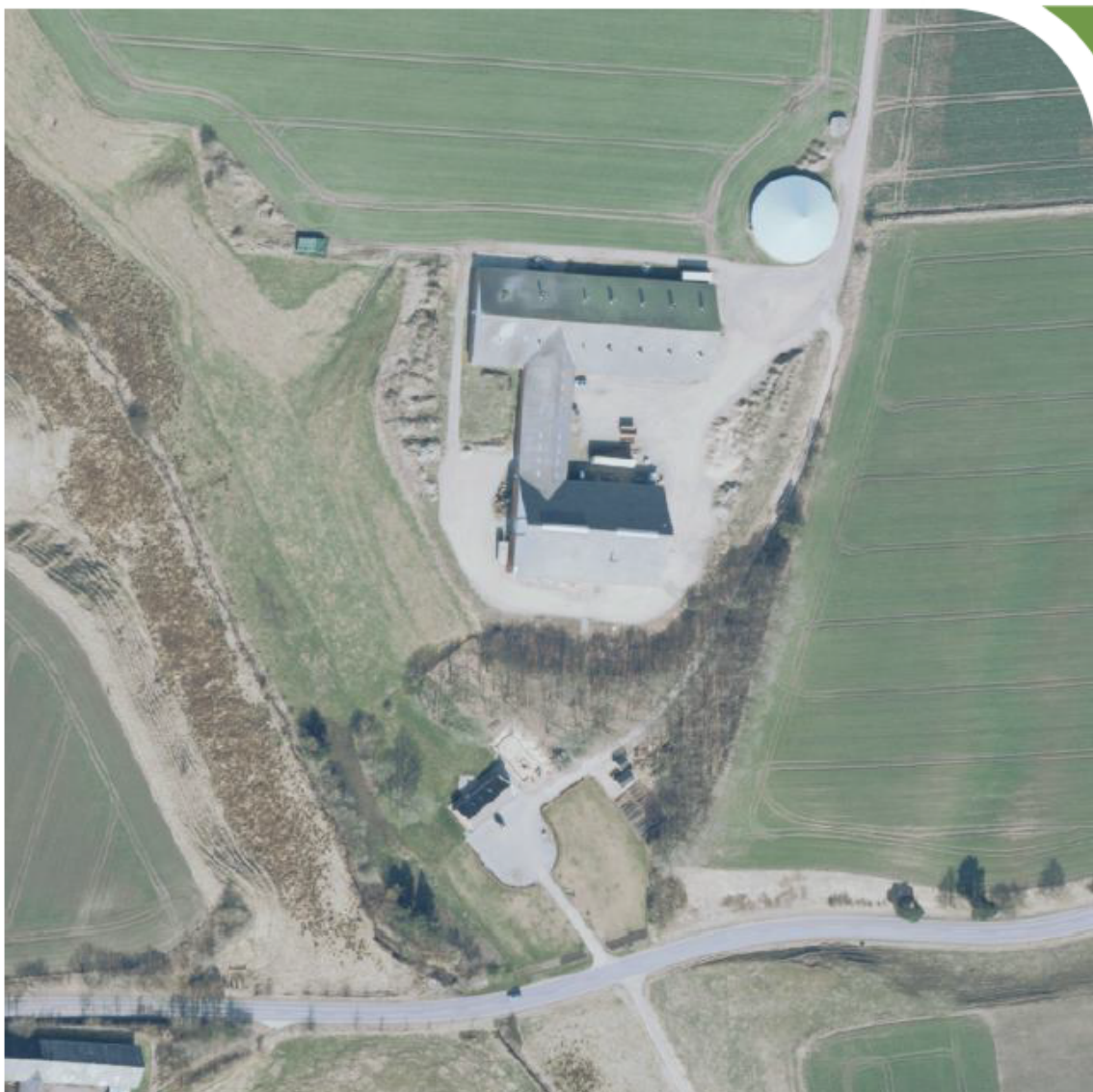


UDK

Bilag 2 § 3 natur, Natura 2000, Kategori 1- og 2- natur



Bilag 3 Miljøteknisk redegørelse fra ansøgning



Miljøteknisk redegørelse for Klosterhedevej 32

Ansøger - Nørredal ApS

Klosterhedevej 32, 7600 Struer

Udarbejdet februar 2026
Af miljørådgiver Heidi Birch Wentzlau





OKKAST

