

# REVURDERING AF MILJØGODKENDELSE

**for husdyrbruget på Phønixborgvej 16, 6040 Egtved**

Efter § 39, jf. § 41, i Lov om husdyrbrug og anvendelse af gødning m.v.  
(Lov nr. 1572 af 20. december 2006 med senere ændringer)

5. oktober 2018



## Indhold

<b>Resume .....</b>	<b>3</b>
<b>Afgørelse .....</b>	<b>4</b>
<b>Vurdering .....</b>	<b>5</b>
Retsgrundlag .....	5
Anlæg .....	6
Ammoniak .....	7
Lugt .....	9
Bedste tilgængelige teknik (BAT) .....	9
<b>Samlet vurdering .....</b>	<b>10</b>
<b>Offentlighed og klagevejledning .....</b>	<b>10</b>

### **Bilag:**

Bilag 1: Natura 2000-områder og kategori 2 natur

## Resume

Husdyrbruget på Phønixborgvej 16, 6040 Egtved, har en miljøgodkendelse fra den 7. september 2009 meddelt efter § 12 i den daværende Husdyrgodkendelseslov<sup>1</sup>.

Da det er over 8 år siden miljøgodkendelsen blev meddelt, har kommunen taget miljøgodkendelsen op til revurdering.

Kommunens afgørelse om revurdering skal resultere i en afgørelse, hvor vilkårene i den oprindelige godkendelse enten skærpes ved påbud, eller hvor kommunen ikke finder anledning til at skærpe vilkårene, jf. Husdyrbruglovens<sup>2</sup> § 39, jf. § 41. Der skal navnlig tages stilling til, om husdyrbruget fortsat begrænser forureningen mest muligt ved anvendelse af bedste tilgængelige teknik (BAT).

Kommunen finder ikke anledning til at skærpe vilkårene i miljøgodkendelsen.

Indledning af revurderingen har været annonceret på Vejle Kommunes hjemmeside i perioden 4. september til 18. september 2018.

Afgørelsen annonceres på Vejle Kommunes hjemmeside den 9. oktober 2018.

---

<sup>1</sup> Lov nr. 1572 af 20. december 2006 om miljøgodkendelse m.v. af husdyrbrug med senere ændringer.

<sup>2</sup> Lovbekendtgørelse nr. 1020 af 6. juli 2018 om husdyrbrug og anvendelse af gødning m.v.

## Afgørelse

Vejle Kommune meddeler hermed afgørelse om revurdering af miljøgodkendelsen for husdyrbruget på ejendommen Phønixborgvej 16, 6040 Egtved. Kommunen har vurderet, at der ikke er behov for at skærpe vilkårene i den oprindelige miljøgodkendelse. Vilkår nr. 9 om fodertilpasning kan udgå af miljøgodkendelsen.

Den næste regelmæssige revurdering af husdyrbrugets miljøgodkendelse skal foretages senest den 5. oktober 2028. Derudover skal godkendelser af IE-husdyrbrug tages op til revurdering, hvis EU-Kommissionen offentliggør en BAT-konklusion, som er relevant for den pågældende produktion.

Vurderingen er foretaget på baggrund af oplysninger fra I/S Phønixborg, herunder beregninger i [www.husdyrgodkendelse.dk](http://www.husdyrgodkendelse.dk) (skemanummer 206.225).

I henhold til gældende regler i Husdyrgodkendelsesbekendtgørelsen skal husdyrbruget have indført et miljøledelsessystem senest den 21. februar 2021.

# Vurdering

## Retsgrundlag

Husdyrbruget på Phønixborgvej 16, 6040 Egtved, har en miljøgodkendelse fra den 7. september 2009 meddelt efter § 12 i daværende Husdyrgodkendelseslov. Det tilladte dyrehold på husdyrbruget ifølge denne afgørelse er:

- 8.250 slagtesvin (30-107 kg)
- 1 ammeko, 11 opdræt
- 2 heste

Det tilladte dyrehold svarer til 220,0 DE efter gældende beregninger.

Husdyrbruget ejes af Niels Christian Mortensen, Søndermarksvej 13, 6040 Egtved, og Jens Ole Mortensen, Phønixborgvej 16, 6040 Egtved, og drives af I/S Phønixborg, CVR-nummer 18694077.

Da der er mere end 2.000 stipladser til slagtesvin, er husdyrbruget en bilag 1-virksomhed ifølge Godkendelsesbekendtgørelsen<sup>3</sup>.

Da det er mere end 8 år siden, husdyrbruget blev miljøgodkendt første gang, skal Vejle Kommune revurdere miljøgodkendelsen, jf. § 41 i Godkendelsesbekendtgørelsen. Revurderingen skal foretages efter reglerne i Husdyrbrugloven og regler udstedt i medfør af denne lov.

Ved revurderingen skal Vejle Kommune ifølge Husdyrbruglovens § 41, stk. 3, vurdere godkendelsen og om nødvendigt meddele påbud eller forbud mod fortsat drift, hvis

- 1) der er fremkommet nye oplysninger om forureningens skadelige virkning,
- 2) forureningen medfører miljømæssige skadevirkninger, der ikke kunne forudses ved godkendelsens meddelelse,
- 3) forureningen i øvrigt går ud over det, som blev lagt til grund ved godkendelsens meddelelse,
- 4) væsentlige ændringer i den bedste tilgængelige teknik skaber mulighed for en betydelig nedbringelse af emissionerne, uden at det medfører uforholdsmæssigt store omkostninger, eller

---

<sup>3</sup> Bekendtgørelse nr. 1458 af 12. december 2017 om godkendelse af listevirksomhed.

5) det af hensyn til driftssikkerheden i forbindelse med processen eller aktiviteten er påkrævet, at der anvendes andre teknikker.

Ved revurderingen skal der ikke gennemføres en vurdering efter habitatbekendtgørelsen, da habitatdirektivet ikke gælder for eksisterende virksomheder, der fortsætter uændret.

Som udgangspunkt har Vejle Kommune ikke hjemmel til at bestemme, at beskyttelsesniveauerne for ammoniak, lugt, fosfor og nitrat fastlagt i Husdyrgodkendelsesbekendtgørelsen<sup>4</sup> skal gælde i revurderingssager.

Når det gælder beskyttelsesniveauet for ammoniak, fremgår det af bekendtgørelsen, at uanset niveauet for BAT, skal bekendtgørelsens totaldepositionskrav for ammoniak på kategori 1 og 2 natur være opfyldt efter en frist, der fastlægges konkret ved revurderingen i den enkelte sag.

Et af formålene med regelmæssig revurdering er, at det løbende sikres, at virksomhedens indretning og drift fortsat er baseret på anvendelse af BAT. Overholdelsen af kravet om BAT skal sikre, at forureningen fra husdyrbruget til stadighed begrænses mest muligt.

Der kan stilles skærpede vilkår, hvis væsentlige ændringer i BAT skaber mulighed for en betydelig nedbringelse af emissionerne, uden at det medfører uforholdsmæssigt store omkostninger.

## **Anlæg**

### *Stalde og opbevaringslagre*

En oversigt med husdyrbrugets staldafsnit og opbevaringslagre ses nedenfor. Der er anvendt bruttoarealer for produktionsarealer, dvs. produktionsarealerne er beregnet som staldenes arealer. Det betyder, at den beregnede ammoniakemission er større, end hvis der var anvendt målte produktionsarealer.

---

<sup>4</sup> Bekendtgørelse nr. 1021 af 6. juli 2018 om tilladelse og godkendelse m.v. af husdyrbrug.

Stald afsnit	Dyretype ved udstedelsen af miljøgodkendelsen	Staldsystem og teknologi	Antal stipladser	Produktions-areal (m <sup>2</sup> )
1	Slagtesvin	Drænet gulv + spalter (33 %/ 67 %)		1.470
2	Slagtesvin	Delvis spaltegulv, 25-49 % fast gulv		1.000
I alt			>2.000	
3	Kalve	Dybstrøelse		35
4	Ammekøer, slagtekalve	Spaltegulvbokse		100
5	Heste	Dybstrøelse		50
I alt				

Tabel 1: Staldafsnit.

Opbevarings-anlæg nr.	Type	Miljøteknologi	Overflade-areal (m <sup>2</sup> )	Kapacitet (m <sup>3</sup> )
1	Gyllebeholder	Flydelag	411	1.500
2	Gyllebeholder	Flydelag	237	900
3	Gyllebeholder	Flydelag	165	600
4	Gyllebeholder	Teltoverdækning	461	2.500

Tabel 2: Opbevaringslagre.

### Ammoniak

Staldanlægget ligger ca. 8,4 km sydøst for det internationale naturbeskyttelsesområde (Natura 2000-område) Egtved Ådal. Se kort i bilag 1. Udpegningsgrundlaget ses i tabel 3.

## Egtved Ådal

Nr.	Habitatområde	Kode	Udpegningsgrundlag
238	Egtved Ådal	1096	Bæklampret ( <i>Lampetra planeri</i> )
		1355	Odder ( <i>Lutra lutra</i> )
		3150	Næringsrige søer og vandhuller med flydeplanter eller store vandaks
		3160	Brunvandede søer og vandhuller
		3260	Vandløb med vandplanter
		4030	Tørre dværgbusksamfund (heder)
		5130	Enekrat på heder, overdrev eller skrænter
		6210	Overdrev og krat på mere eller mindre kalkholdig bund (*vigtige orkidélokalteter)
		6230	*Artsrige overdrev eller græsheder på mere eller mindre sur bund
		6410	Tidvis våde enge på mager eller kalkrig bund, ofte med blåtop
		6430	Bræmmer med høje urter langs vandløb eller skyggende skovbryn
		7140	Hængesæk og andre kærsamfund dannet flydende i vand
		7220	*Kilder og væld med kalkholdigt (hårdt) vand
		7230	Rigkær
		9160	Egeskove og blandskove på mere eller mindre rig jordbund
		9190	Stilkegeskove og krat på mager sur bund
		91D0	*Skovbevoksede tørvemoser
91E0	*Elle- og askeskove ved vandløb, søer og væld		

Tabel 3: Udpegningsgrundlag for Natura 2000-område nr. 238 Egtved Ådal

Totaldepositionen på nærmeste del af Natura 2000-området som følge af ammoniakemission fra husdyrbruget er beregnet til 0,0 kg N/ha/år. Kravet er 0,2-0,7 kg N/ha/år til kategori 1 natur i Natura 2000-områder. Staldanlægget ligger ca. 210 m nord for nærmeste område med kategori 2 natur, jf. § 7, stk. 1, nr. 2, i Husdyrbrugloven. Naturområdet er et 3,5 ha overdrev. Totaldepositionen på nærmeste del af naturområdet er beregnet til 0,7-0,9 kg N/ha/år. Det fastsatte beskyttelsesniveau på 1,0 kg N/ha/år er opfyldt. Kommunen vurderer, at det ikke er nødvendigt at fastsætte nye vilkår til beskyttelse af den omkringliggende sårbare kategori 1 og kategori 2 natur.



## *Lugt*

Der har ikke været klager over lugt fra staldanlægget, siden miljøgodkendelsen blev givet i 2009. På baggrund af dette vurderes der ikke at være behov for, at der tages stilling til lugt i forbindelse med revurderingen af miljøgodkendelsen.

## **Bedste tilgængelige teknik (BAT)**

Der er tidligere indsendt en redegørelse for anvendelse af BAT. Vejle Kommune har vurderet, hvorvidt der er truffet de nødvendige foranstaltninger til at forebygge og begrænse forureningen ved anvendelse af BAT på husdyrbruget.

## Management

Ansøger overholder de lovpligtige krav om gødningsregnskab og logbog for gyllebeholdere, som er BAT ifølge BREF-dokumentet vedrørende intensiv fjerkræ- og svineproduktion.

## Staldindretning og fodring

I Husdyrgodkendelsesbekendtgørelsen er der ikke fastsat BAT-krav for eksisterende slagtesvinestalde og slagtesvineproduktion, jf. bekendtgørelsens bilag 3 afsnit 2.1.2. Er der vilkår til anvendelse af miljøteknologier i en eksisterende miljøgodkendelse, skal det dog vurderes, om der er behov for at skærpe/ændre driftsvilkårene til denne teknologi. Der er i den eksisterende miljøgodkendelse ikke krav til anvendelse af miljøteknologier, ud over krav om fast overdækning af 1 af gyllebeholderne. Dette tiltag vurderes at være BAT. Teknologiblade vedrørende foder og fodring er ikke længere på Miljøstyrelsens Teknologiliste. Idet husdyrgodkendelsesbekendtgørelsens krav til maksimal totaldeposition på kategori 1 og 2 natur kan overholdes, når der anvendes beregninger af ammoniakemission på baggrund af produktionsarealer, er vilkår om fodertilpasning nu overflødig. I forbindelse med ændring af Husdyrbrugloven kan der ikke længere stilles vilkår om fodertilpasning. Vilkår 9 i miljøgodkendelsen er således bortfaldet.

Der er foretaget en gennemgribende reovering i 2004, og der er ikke planer om større reoveringer de næste mange år.

På baggrund af ovenstående vurderer Vejle Kommune, at der ikke er anledning til at skærpe vilkårene, jf. Husdyrbruglovens<sup>5</sup> § 39, jf. § 41.

#### Opbevaring, behandling og udbringning af husdyrgødning

Opbevaring og udbringning af husdyrgødning sker i henhold til reglerne i husdyrgødningsbekendtgørelsen<sup>6</sup>.

#### Samlet vurdering

Det er Vejle Kommunes vurdering, at BAT er anvendt i et tilstrækkeligt omfang.

## **Samlet vurdering**

Vejle Kommune har foretaget en vurdering af, hvor vidt der er behov for at skærpe vilkårene i miljøgodkendelsen af husdyrbruget på Phønixborgvej 16, 6040 Egtved, fra 7. september 2009.

Husdyrgodkendelsesbekendtgørelsens totaldepositionskrav for kategori 1 og 2 natur er overholdt. Kommunen finder ikke anledning til at skærpe vilkårene om anvendelse af bedste tilgængelige teknik (BAT). Der vurderes ikke at være behov for at skærpe godkendelsens vilkår, jf. § 40, stk. 2, i Husdyrbrugloven.

## **Offentlighed og klagevejledning**

Denne afgørelse er truffet i henhold til § 39, jf. § 41, i Lov nr. 1572 af 20. december 2006 om miljøgodkendelse m.v. af husdyrbrug med senere ændringer.

Indledning af revurderingen har været annonceret på Vejle Kommunes hjemmeside i perioden 4. september til 18. september 2018. Kommunen har den 3. oktober 2018 sendt et udkast til revurdering af miljøgodkendelsen til I/S Phønixborg. Der er ikke modtaget bemærkninger.

Kommunens afgørelse om revurdering annonceres på Vejle Kommunes hjemmeside den 9. oktober 2018.

---

<sup>5</sup> Lovbekendtgørelse nr. 1020 af 6. juli 2018 om husdyrbrug og anvendelse af gødning m.v.

<sup>6</sup> Bekendtgørelse nr. 1076 af 28. august 2018 om erhvervsmæssigt dyrehold, husdyrgødning, ensilage m.v.

Afgørelsen kan påklages indtil 4 uger efter offentliggørelsen, jf. Lov om miljøgodkendelse m.v. af husdyrbrug, kap. 7. Det vil sige, at en eventuel klage skal være modtaget senest den 6. november 2018 kl. 23.59 af Vejle Kommune via Miljø- og Fødevareklagenævnets klageportal. Enhver, der har væsentlig individuel interesse i sagen, samt en række foreninger og organisationer m.v. vil kunne klage over kommunens afgørelse.

Klagen skal indsendes til Miljø- og Fødevareklagenævnet via nævnets klageportal på [www.borger.dk](http://www.borger.dk) eller [www.virk.dk](http://www.virk.dk).

Vejledning om, hvordan man skal logge på og anvende klageportalen findes på [www.borger.dk](http://www.borger.dk) og [www.virk.dk](http://www.virk.dk). Klagen sendes gennem klageportalen til kommunen. En klage anses for indgivet, når den er tilgængelig for kommunen i klageportalen.

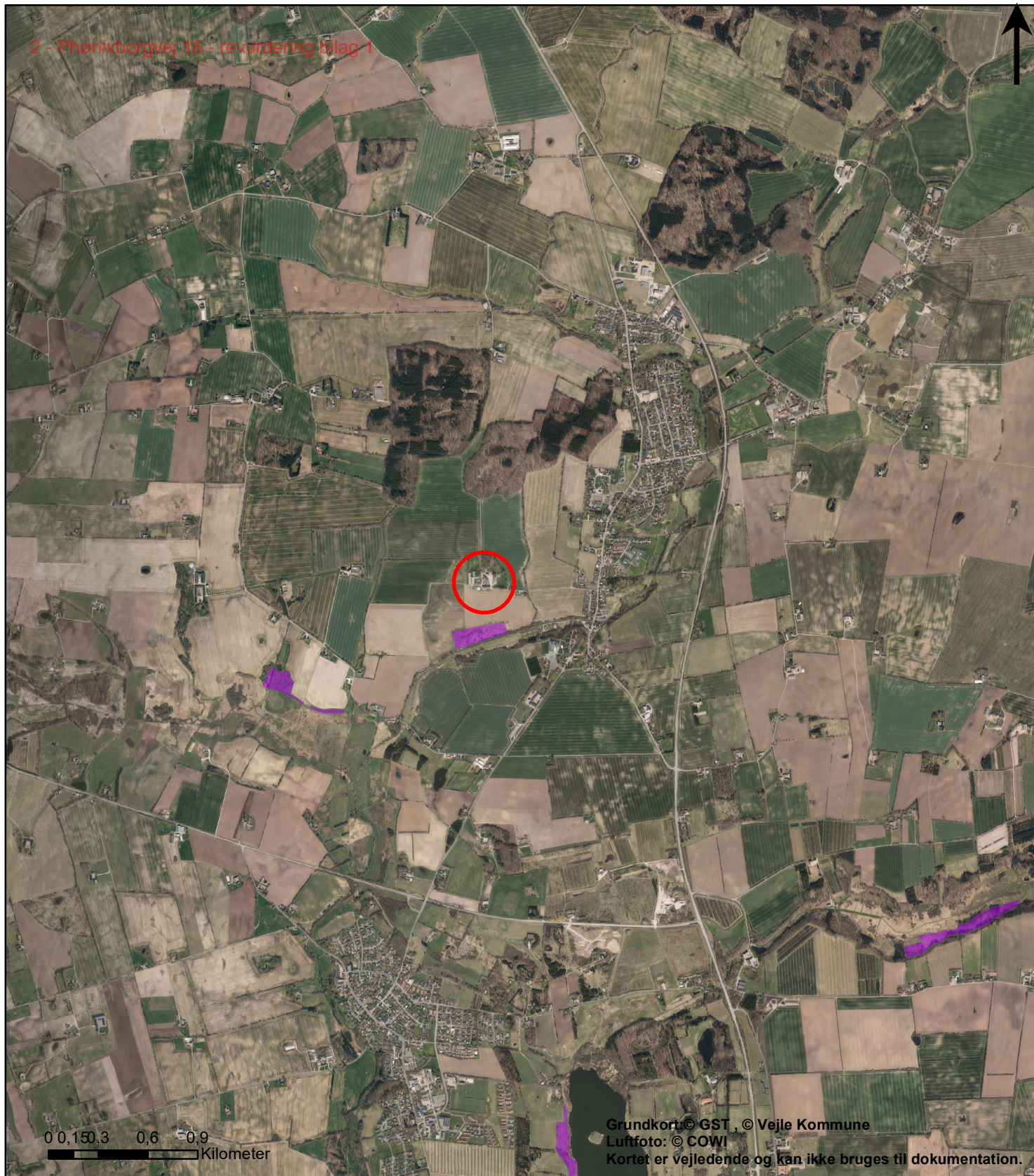
Der er fastsat et klagegebyr på 900 kr. for privatpersoner og 1.800 kr. for virksomheder og organisationer. Gebyret skal betales med betalingskort i klageportalen.

Miljø- og Fødevareklagenævnet skal som udgangspunkt afvise en klage, der kommer uden om klageportalen. I særlige tilfælde kan du klage uden om klageportalen. Hvis du ønsker at blive fritaget fra at bruge klageportalen, skal du aflevere klagen og en begrundet anmodning om fritagelse til kommunen. Kommunen videresender herefter anmodningen til Miljø- og Fødevareklagenævnet, som træffer afgørelse om, hvorvidt du kan blive fritaget.



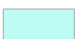



En eventuel klage over afgørelsen har ikke opsættende virkning medmindre Miljø- og Fødevareklagenævnet bestemmer andet. Det skal bemærkes, at Miljø- og Fødevareklagenævnet ved sin behandling kan ændre eller ophæve en godkendelse. Hvis ansøger igangsætter projektet, før klagesagen er afgjort, sker det for eget ansvar, jf. husdyrgodkendelseslovens § 81, stk. 2.

Kommunens afgørelse kan også indbringes for domstolene. Retssagen skal være anlagt inden 6 måneder fra den dag, afgørelsen har været offentligt bekendtgjort.





### Signatur

-  Beskyttet hede/overdrev
-  Beskyttet højmose
-  Beskyttet lobeliesø
-  Ramsar Områder
-  EF habitat områder
-  EF Fugle beskyttelsesområde

### Bilag 1

#### Kategori 1 og 2 naturområder

Phønixborgvej 16, 6040 Egtved