

# MILJØTILLADELSE

## TOLSTRUP ALLÉ 24 7000 FREDERICIA



**HUSDYRBRUGLOVEN § 16B**

**SØER / SLAGTESVIN / SMÅGRISE, IKKE IE-BRUG**

**9. OKTOBER 2019**

## INDHOLDSFORTEGNELSE

<b>INDHOLDSFORTEGNELSE</b> .....	<b>2</b>
<b>DATABLAD</b> .....	<b>3</b>
<b>RESUMÉ</b> .....	<b>4</b>
<b>AFGØRELSE OM MILJØTILLADELSE OG DISPENSATION</b> .....	<b>5</b>
<b>VILKÅR</b> .....	<b>6</b>
<b>IKRAFTTRÆDEN, UDNYTTELSE, BORTFALD, OPHØR OG RETSBESKYTTELSE</b> .....	<b>8</b>
<b>OFFENTLIGGØRELSE</b> .....	<b>9</b>
<b>KLAGEVEJLEDNING</b> .....	<b>11</b>
<b>KOMMUNENS VURDERING OG BEGRUNDELSE FOR VILKÅR</b> .....	<b>12</b>
ANSØGER OG EJERFORHOLD.....	12
STALDE OG DYREHOLD .....	12
HUSDYRGØDNING .....	14
LANDSKAB OG KULTURHISTORIE .....	14
AFSTANDSKRAV .....	14
LUGT .....	16
ØVRIGE GENER .....	17
BAT .....	20
NATUR .....	21
<b>BILAG</b> .....	<b>24</b>
BILAG 1. HØRING – INDKOMNE BEMÆRKNINGER .....	24

## DATABLAD

<b>Miljøtilladelse og dispensation - afstand til markskel</b>	Hjemmel: § 16 b stk. 1 Hjemmel: § 9 stk. 3 Lov om husdyrbrug og anvendelse af gødning m.v. Nr. 1572 af 20. dec. 2006, jf. lovbek. nr. 520 af 1. maj 2019 Dato for begge afgørelser: 9. oktober 2019
<b>Husdyrbrug</b>	Tolstrup Allé 24, 7000 Fredericia  Matrikel: 6a Tolstrup By, Herslev Ejendomsnummer: 607 0108587 CHR nummer: 21423
<b>Produktion</b>	Søer, smågrise, slagtesvin/polte 1.035 m <sup>2</sup> produktionsareal  IE-husdyrbrug: Nej Husdyrbrugets ammoniakfordampning er: <ul style="list-style-type: none"><li>• større end 750 kg N/år (krav om BAT)</li><li>• mindre end 3.500 kg N/år (ingen miljøkonsekvensrapport)</li></ul>
<b>Ansøger</b>	Avlscenter Trekanten I/S Kongstedvej 48, 7000 Fredericia CVR nummer: 34364826
<b>Miljøansvarlig</b>	Kai Skou Hansen tlf. 2085 3035 e-mail: ks@avlscenter-trekanten.dk
<b>Ejer</b>	Anne Lomholt Hansen Kongstedvej 48, 7000 Fredericia
<b>Konsulent</b>	Kolding Herreds Landbrugsforening, Niels Bohrs Vej 2, 6000 Kolding Konsulent: Lene Egtved Andersen  Tlf. nummer: 7634 1788 e-mail: lea@khl.dk
<b>Godkendelsesmyndighed</b>	Fredericia Kommune Sagsbehandler: Nina Karner Kvalitetssikring: Thomas Løbner Maigaard

## RESUMÉ

Avlscenter Trekanten I/S har ansøgt om ny miljøtilladelse til de eksisterende stalde og gyllebeholdere på Tolstrup Allé 24, 7000 Fredericia.

Der opføres ingen nye anlæg og de eksisterende stalde renoveres ikke. En bygning, der anvendes som stald, er registreret i BBR som tørreri / maskinhus. Miljøgodkendelsen lovgiggør ikke anvendelsen, som skal rettes i BBR. Der meddeles dispensation til, at stalden ligger 28 meter fra markskel, hvor afstandskravet er 30 meter.

Smågriseproduktionen vil være uændret, mens slagtesvin ændres til et fleksibelt dyrehold, som både kan omfatte søer, smågrise og slagtesvin/polte:

	Før miljøtilladelse	Efter miljøtilladelse
Smågrise (delvist spaltegulv)	390 m <sup>2</sup>	390 m <sup>2</sup>
Slagtesvin (delvist spaltegulv)	645 m <sup>2</sup>	0 m <sup>2</sup>
Søer, smågrise, slagtesvin (delvist spaltegulv)	0 m <sup>2</sup>	645 m <sup>2</sup>
Produktionsareal i alt	1.035 m <sup>2</sup>	1.035 m <sup>2</sup>

Det ansøgte overholder kravet om anvendelse af Bedste Tilgængelige Teknik (BAT).

Miljøtilladelsen stiller bl.a. vilkår om dyretyper, gulvtyper og støjgrænser. Det ansøgte medfører ingen væsentlige lugtgener, ammoniakpåvirkning af naturarealer og anden forurening eller væsentlige gener.

## AFGØRELSE OM MILJØTILLADELSE OG DISPENSATION

Fredericia Kommune meddeler hermed miljøtilladelse til det ansøgte produktionsareal med de ansøgte dyretyper og gyllebeholder på Tolstrup Allé 24, 7000 Fredericia.

Desuden meddeles dispensation til, at eksisterende bygning, som ændrer anvendelse fra maskinhus/tørreri til stald, ligger 28 meter fra markskel.

Afgørelsen er begrundet i den miljøtekniske beskrivelse og vurdering, på baggrund af ansøgningen og supplerende oplysninger, gældende lovgivning samt Miljøstyrelsens vejledninger.

Miljøtilladelsen meddeles på nedenstående vilkår, som husdyrbruget skal overholde.

Udover miljøtilladelsens vilkår har husdyrbruget pligt til at kende og overholde gældende lovgivning, også hvis denne er skærpet i forhold til tilladelsens vilkår. Gældende lovgivning kan bl.a. findes på [www.retsinfo.dk](http://www.retsinfo.dk)

Bemærk, at det er ansøgers ansvar at søge om byggetilladelse til anvende eksisterende bygning, som i BBR er registreret som maskinhus/tørreri, som stald.

På Fredericia Kommunes vegne

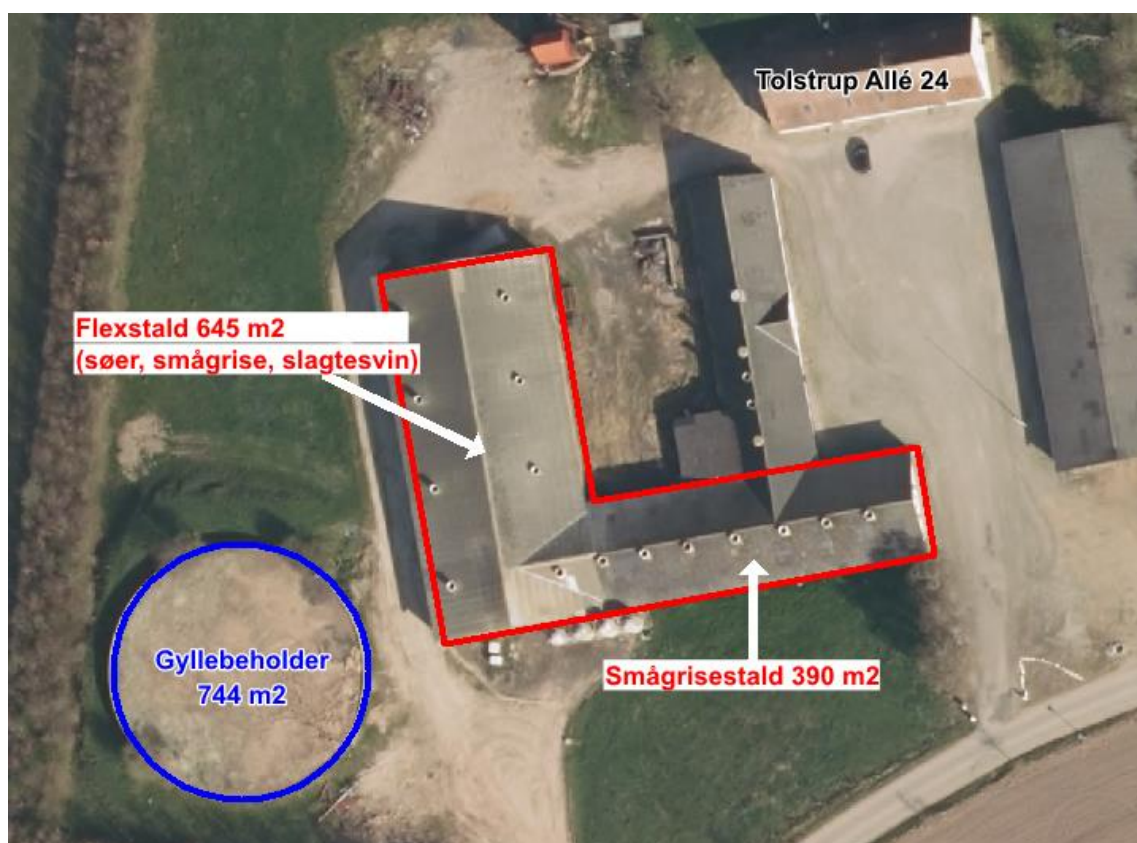
Nina Karner  
Agronom / miljøsagsbehandler

## VILKÅR

- Husdyrbruget skal drives med nedenstående dyretyper, gulvtyper og produktionsarealer i de angivne stalde samt gødningslagre:

Stald navn	Dyretype	Gulv	Produktionsareal
<b>Flexstald</b>	Søer, diegivende	Kassestier, delvis spaltegulv	<b>645 m<sup>2</sup></b>
	Søer, golde og drægtige	Individuel opstaldning eller løsgående, delvis spaltegulv	
	Smågrise	Toklimastald, delvis spaltegulv	
	Slagtesvin	Delvis spaltegulv, 25 - 49 % fast gulv	
<b>Smågrisestald</b>	Smågrise	Toklimastald, delvis spaltegulv	<b>390 m<sup>2</sup></b>

Gødningslager	Beliggenhed	Krav om teknologi	Areal
<b>Gyllebeholder</b>	Tolstrup Allé 24	Lovkrav: Flydelag og logbog	<b>744 m<sup>2</sup></b>



2. Det samlede støjbidrag fra husdyrbrugets anlægsmatrikel, målt eller beregnet ved omkringliggende beboelses opholdsareal, må ikke overskride følgende værdier:

<b>Mandag-fredag kl. 7-18 (8 timer)</b>	<b>Alle dage kl. 18-22 (1 time)</b>	<b>Alle dage kl. 22-7 (½ time)</b>	<b>Alle dage kl. 22-7</b>
<b>Lørdag kl. 7-14 (7 timer)</b>	<b>Lørdag kl. 14-18 (4 timer)</b>		<b>Maksimal værdi</b>
<b>55 dB(A)</b>	<b>45 dB(A)</b>	<b>40 dB(A)</b>	<b>55 dB(A)</b>

Støjbidraget (bortset fra maksimalværdien) måles eller beregnes som det ækvivalente, konstante, korrigerede støjniveau i dB(A) i punkter 1,5 m over terræn (re. 20 µPa). Tidsintervallerne i parenteserne angiver midlingstiden inden for den pågældende periode. Referencetiden er det mest støjbelastede tidsrum i perioden

Støjvilkåret omfatter al støj fra husdyrbrugets anlægsmatrikel, dvs. også støj fra andet end faste, tekniske installationer, inkl. støj fra husdyr- og planteavlsrelaterede aktiviteter, herunder fra dyr, anlæg, maskiner og transport internt på husdyrbrugets anlægsmatrikel og på indkørselsveje, som ligger på matriklen. Vilkåret gælder ikke kørsel på offentlig vej samt støj fra markdriften.

3. Målinger eller beregninger til kontrol af, at ovenstående vilkår om støj er overholdt, skal udføres, når tilsynsmyndigheden finder det påkrævet. Dog kan målinger/beregninger kun forlanges en gang årligt, såfremt målingerne viser, at støjgrænserne er overholdt.

Målinger/beregninger skal foretages af et firma eller laboratorium, der er akkrediteret af DANAK eller er godkendt af Miljøstyrelsen til at udføre "Miljømåling - ekstern støj". Udgifter dertil afholdes af husdyrbruget.

## IKRAFTTRÆDEN, UDNYTTELSE, BORTFALD, OPHØR OG RETSBESKYTTELSE

Miljøtilladelsen træder i kraft, når husdyrbruget tager den i brug. Det vil sige, når der foretages godkendelsespligtige ændringer, som er omfattet af tilladelsen. Fra det tidspunkt er tilladelsen og vilkårene gældende for husdyrbruget, også selvom husdyrbruget senere reducerer produktionsarealet eller dyreholdet.

En tilladelse bortfalder, hvis den ikke er udnyttet, inden 6 år efter at tilladelsen er meddelt. Hvis en del af tilladelsen ikke er udnyttet, bortfalder tilladelsen for denne del. Hvis tilladelsen ikke omfatter opførelse af byggeri, anses afgørelsen for at være udnyttet, når det, der er truffet afgørelse om, er gennemført.

Hvis en tilladelse, der er udnyttet, efterfølgende ikke har været helt eller delvis udnyttet i 3 på hinanden følgende år, bortfalder den del af tilladelsen, der ikke har været udnyttet i de seneste 3 år. Tilladelsen udnyttes, når mindst 25 % af det tilladte produktionsareal udnyttes driftsmæssigt. Med driftsmæssig udnyttelse forstås, at der på det pågældende produktionsareal mindst produceres 50 % af det mulige inden for rammerne af dyrevelfærdskrav eller andre relevante krav.

I 8 år efter tilladelsen er meddelt, kan kommunen ikke revurdere vilkårene, med mindre det sker for at forbedre landbrugets egenkontrol eller opnå et mere hensigtsmæssigt tilsyn, eller ved uforudset forurening eller miljømæssige skadevirkninger, væsentlige ændringer i den bedste tilgængelige teknik eller af hensyn til driftssikkerhed.



## OFFENTLIGGØRELSE

Udkast til afgørelse og dispensation fra afstandskrav har været i høring hos ansøger og naboer, i perioden 30. august 2019 til 13. september (2 uger).

I høringsperioden er modtaget bemærkninger fra en nabo vedr. lugtgener fra gyllebeholderen. Se bilag 1.

Afgørelsen om miljøtilladelse og dispensation offentliggøres på Miljøstyrelsens platform Digital MiljøAdministration (<https://dma.mst.dk>) og på Fredericia Kommunes hjemmeside den 9. oktober 2019, og efterfølgende annonceret i Elbobladet.

Nedenstående er orienteret om udkast og endelig miljøtilladelse samt dispensation:

- Ansøger
- Ansøgers rådgiver
- Naboer i konsekvenszone (486 meter fra husdyrbruget) - fremgår af Figur 1 herunder.
- Ejere og beboere af nabomatrikler

**Figur 1. Høringsparter (røde adressepunkter) i lugtkonsekvenszonen (gul cirkel)**



Følgende klageberettigede organisationer og myndigheder er orienteret om endelig miljøtilladelse:

- Styrelsen for Patientsikkerhed: [sesyd@sst.dk](mailto:sesyd@sst.dk)
- Danmarks Fiskeriforening: [mail@dkfisk.dk](mailto:mail@dkfisk.dk)
- Ferskvandsfiskeriforeningen for Danmark: [nb@ferskvandsfiskeriforeningen.dk](mailto:nb@ferskvandsfiskeriforeningen.dk)
- Arbejderbevægelsens Erhvervsråd: [ae@ae.dk](mailto:ae@ae.dk)
- Forbrugerrådet: [fbr@fbr.dk](mailto:fbr@fbr.dk)
- Danmarks Sportsfiskerforbund: [post@sportsfiskerforbundet.dk](mailto:post@sportsfiskerforbundet.dk); [lbt@sportsfiskerforbundet.dk](mailto:lbt@sportsfiskerforbundet.dk); [jka@sportsfiskerforbundet.dk](mailto:jka@sportsfiskerforbundet.dk)
- Danmarks Naturfredningsforening: [DNFredericia-sager@dn.dk](mailto:DNFredericia-sager@dn.dk); [bent.v@madsen.mail.dk](mailto:bent.v@madsen.mail.dk)
- Dansk Ornitologisk Forening: [natur@dof.dk](mailto:natur@dof.dk)
- Det Økologiske Råd: [info@ecocouncil.dk](mailto:info@ecocouncil.dk)

### **Klagefrist**

Fristen for at klage over miljøtilladelse og dispensation fra afstandskrav er den 6. november 2019.

### **Hvem kan klage?**

Afgørelsen kan påklages til Miljø- og Fødevareklagenævnet af ansøger, klageberettigede myndigheder og organisationer samt enhver, der har en individuel, væsentlig interesse i sagens udfald.

### **Hvordan klager du?**

Klagen skal indsendes digitalt til Miljø- og Fødevareklagenævnets klageportal. Link til klageportalen: <https://kpo.naevneneshus.dk/>. Du skal logge ind med NemID. Miljø- og Fødevareklagenævnet opkræver et gebyr, som betales online når klagen indsendes.

Klagen skal være modtaget i klageportalen inden midnat den dag, klagefristen udløber.

Hvis du af særlige grunde ikke ønsker at benytte klageportalen, skal du sende en begrundet anmodning om fritagelse til Fredericia Kommune, Gothersgade 20, 7000 Fredericia, eller på e-mail: [kommunen@fredericia.dk](mailto:kommunen@fredericia.dk). Fredericia Kommune skal herefter sende din anmodning videre til klagenævnet, som vil afgøre, om du kan fritages for at benytte klageportalen.

Der gøres opmærksom på, at enhver har adgang til aktindsigt i de resultater af husdyrbrugets egenkontrol, som tilsynsmyndigheden er i besiddelse af, jf. offentlighedsloven, forvaltningsloven og lov om aktindsigt i miljøoplysninger.

Hvis afgørelsen ønskes afprøvet ved domstolene, skal sagsanlæg være anlagt senest 6 måneder efter, at denne afgørelse er offentligt bekendtgjort.

## KOMMUNENS VURDERING OG BEGRUNDELSE FOR VILKÅR

### ANSØGER OG EJERFORHOLD

Ansøger Avlscenter Trekanten I/S driver husdyrbruget beliggende Tolstrup Allé 24. Ejer er Anne Lomholt Hansen, drifts- og miljøansvarlig er Kai Skou Hansen.

Der drives andre husdyrbrug under samme CVR nummer, herunder Kongstedvej 48 / 78, Gl. Ribevej 92, Gl. Ribevej 101, Frifeltvej 115 (alle 7000 Fredericia) samt Møsvråvej 90 (6051 Almind). De nærmeste af ovennævnte husdyrbrug ligger i en afstand af 1,6 km og 2,2 km fra Tolstrup Allé 24. Fredericia Kommune vurderer, at ejendommen Tolstrup Allé 24 skal miljøgodkendes selvstændigt. De øvrige husdyrbrug er ikke miljømæssigt eller teknisk forbundet med Tolstrup Allé 24 på en sådan måde, at de bør godkendes samlet.

Kai Skou Hansen er ansvarlig for, at miljøgodkendelsens vilkår og øvrig miljølovgivning overholdes på husdyrbruget, herunder at ansatte på husdyrbruget er bekendt med godkendelsens vilkår og øvrige regler.

### STALDE OG DYREHOLD

Husdyrbrugets stalde og dyrehold fremgår af Figur 2 og Tabel 1.

**Tabel 1. Stalde og produktioner. Se også Figur 2.**

Stald	Registreret dyrehold 2003	8 års drift / Nudrift	Ansøgt drift
<b>Svinestald</b> "Flexstald" Produktionsareal: 645 m <sup>2</sup>	7.140 slagtesvin (30-60 kg)	Slagtesvin. Delvist spaltegulv 25-49 % fast gulv	Søer, diegivende. Kassestier, delvis spaltegulv. Søer, golde og drægtige. Individuel opstaldning eller løsgående, delvis spaltegulv. Smågrise. Toklimastald, delvis spaltegulv. Slagtesvin. Delvis spaltegulv, 25 - 49 % fast gulv.
<b>Svinestald</b> "Smågrisestald" Produktionsareal: 390 m <sup>2</sup>	8.140 smågrise (7,3-30 kg)	Smågrise. Toklimastald, delvis spaltegulv	Smågrise. Toklimastald, delvis spaltegulv

Produktionsarealet er opmålt af ansøger. Produktionsarealerne fremgår af Figur 2. Det er oplyst, at arealet imellem hvert produktionsareal er gangarealer.

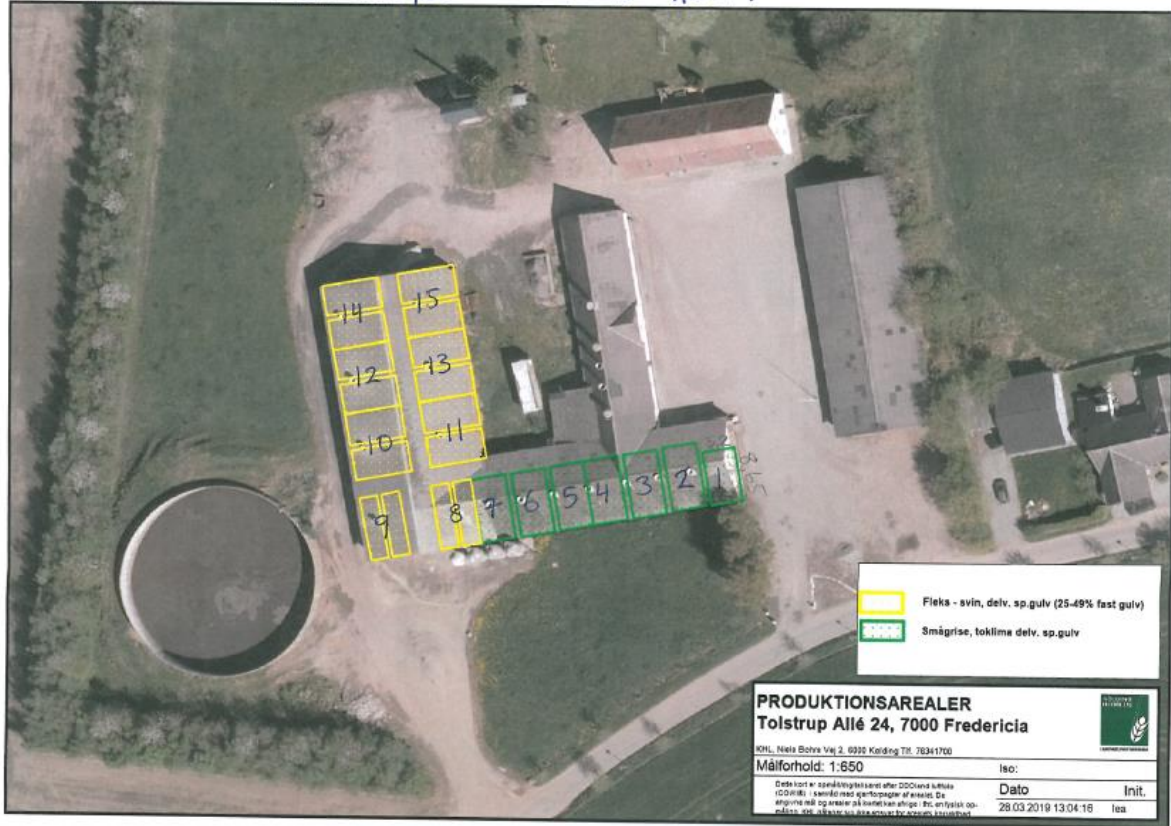
Smågrisestalden er i BBR registreret som "tørreri/maskinhus". Ændret anvendelse til stald kræver som udgangspunkt en lovliggørende byggetilladelse. Miljøtilladelsen lovliggør ikke forholdet.

**Figur 2. Stalde, ansøgte produktionsarealer og gyllebeholder på Tolstrup Allé 24**

1: 5,2 x 8,65 m  
2-7: 5,5 x 10,35 m

8: 5,9 x 10,25  
9: 5,7 x 10,25

10-11: 9,8 x 9  
12-15: 9,6 x 9



## Håndtering af regnvand

---

Tagvandet fra de eksisterende bygninger ledes til dræn. Der opføres ikke nye bygninger eller anlæg på ejendommen.

## HUSDYRGØDNING

---

Gødningsopbevaring på Tolstrup Allé 24 fremgår af Figur 2 og Tabel 2.

**Tabel 2. Gødningsopbevaring**

Gyllebeholder	Opført	5/10 års kontrol	Bemærkninger	Areal	Rumfang
Tolstrup Allé 24	1998	23. december 2008	Muleby tank Med flydelag og logbog	744 m <sup>2</sup>	3.200 m <sup>3</sup>

Der mangler 10 års kontrol på gyllebeholderen, som skulle være foretaget i 2018. Kommunens miljøtilsyn følger op på forholdet.

Der er ikke teltoverdækning eller anden fast overdækning på gyllebeholderen. Der er flydelag, og krav om at føre logbog til dokumentation for, at flydelaget er tæt og dækkende.

Husdyrbruget skal råde over tilstrækkelig opbevaringskapacitet til den gylle, dyrene producerer. Jf. den gældende husdyrgødningsbekendtgørelsen svarer tilstrækkelig opbevaringskapacitet normalt til mindst 9 måneders tilførsel af gylle, overfladevand, vaskevand m.v.

Det er oplyst i ansøgningen, at der i ansøgt drift produceres 2.261 m<sup>3</sup> gylle. På ejendommen er der en opbevaringskapacitet på 3.200 m<sup>3</sup> ekskl. gyllekanaler og fortank. Fredericia Kommune vurderer ud fra ansøgers oplysninger, at kravet om mindst 9 mdrs. opbevaringskapacitet er overholdt.

## LANDSKAB OG KULTURHISTORIE

---

Der opføres ingen nye bygninger eller andre anlæg. Fredericia Kommune vurderer, at det ikke er relevant at vurdere udformningen eller afskærmningen af de eksisterende bygninger og deres påvirkning på landskab eller kulturhistorie yderligere.

## AFSTANDSKRAV

---

Der opføres ingen nye bygninger eller anlæg. En eksisterende stald, hvor der nu er slagtesvin, ændres med godkendelsen til et fleksibelt produktionsareal til søer, smågrise og/eller slagtesvin/polte. Smågrisestalden er i BBR noteret som "tørreri/maskinhus", og skal ændres til stald. De eksisterende anlæg overholder de faste afstandskrav, på nær afstand til naboskel:

**Tabel 3. Afstandskrav husdyrloven §§ 6-8**

<b>Afstand fra husdyranlæg til:</b>	<b>Afstandskrav</b>	<b>Afstand</b>
Nærmeste nabo (Tolstrup Allé 22)	50 m	54 m
Eksisterende eller, ifølge kommuneplanens rammedel, fremtidigt byzone- eller sommerhusområde (fremtidig byzone ved Herslev)	50 m	1700 m
Område i landzone, der i lokalplan er udlagt til boligformål, blandet bolig og erhverv eller til offentlige formål med henblik på beboelse, institutioner, rekreative formål og lignende (LP 146 boligområder i Herslev)	50 m	1700 m
Kategori 1-natur: ammoniakfølsomme naturtyper beliggende inden for internationale naturbeskyttelsesområder (EF habitatområde 96 Lillebælt)	10 m	9000 m
Kategori 2-natur: ammoniakfølsomme naturtyper beliggende uden for internationale naturbeskyttelsesområder: Højmoser, lobeliesøer samt § 3 heder større end 10 ha og § 3 overdrev større end 2,5 ha	10 m	290 m
Ikke almene vandforsyningsanlæg	25 m	> 25 m
Almene vandforsyningsanlæg	50 m	> 50 m
Vandløb, grøft, dræn og søer større end 100 m <sup>2</sup> (tilløb Gammelby Mølleå)	15 m	260 m
Offentlig vej og privat fællesvej	15 m	20 m
Levnedsmiddelvirksomhed	25 m	> 25 m
Beboelse på samme ejendom	15 m	29 m
Naboskel	30 m	<b>28 m</b>

#### *Dispensation fra afstand til naboskel*

Smågrisestalden ligger cirka 28 meter fra naboskel mod syd (på den anden side af vejen, matrikel 3a Tolstrup By, Herslev). Bygningen har været anvendt som stald i mange år. Imidlertid er den i BBR registreret som "tørreri / maskinhus", svarende til den gældende byggetilladelse, og Fredericia Kommune vurderer, at ændret anvendelse kræver dispensation fra afstandskravet.

Fredericia Kommune vurderer, at anvendelsen af bygningen som stald ikke vil medføre gener indenfor de 30 meter, som afstandskravet udgør. Matrikel 3a er hovedsageligt en mark i om-drift, og eventuelle lugt- eller støjgener fra stalden vil ikke være af betydning indenfor de 30 meter, hvor der ikke ligger beboelse eller opholdsarealer. Der ligger en beboelsesejendom på matrikel 3a i en afstand af 250 meter fra stalden, på adressen Herslevvej 40. Boligen er ikke beskyttet mod lugtgener af husdyrbrugloven, eftersom Herslevvej 40 er noteret med landbrugspligt. Afstandskravet på 50 meter til bolig er imidlertid rigeligt overholdt, og der ligger andre boliger uden landbrugspligt tættere på husdyrbruget, end Herslevvej 40, og hvor lugtgenegrænserne er overholdt. (se mere i afsnittet om lugt).

På baggrund heraf meddeles sammen med miljøgodkendelsen dispensation fra afstandskrav til naboskel. Det vurderes ikke relevant at stille vilkår til drift etc., som skal sikre imod gener.

## LUGT

Der gælder 3 forskellige grænser for lugt ved henholdsvis byzone, samlet bebyggelse og enkelt bolig i landzone uden landbrugspligt.

**Byzone og sommerhusområder:** Eksisterende eller ifølge kommuneplanens rammedel fremtidigt byzone- eller sommerhusområde. Lugtgenegrænse: 5 OUE pr. m<sup>3</sup> og 1 LE pr. m<sup>3</sup>.

**Samlet bebyggelse og boligområder i landzone:** Beboelsesbygninger på ejendomme uden landbrugspligt, som ikke ejes af ansøger, hvor der inden for en afstand af 200 m ligger flere end 6 beboelsesbygninger på hver sin ejendom uden landbrugspligt, som ikke ejes af ansøger (samlet bebyggelse). Område i landzone, der i lokalplan er udlagt til boligformål, blandet bolig- og erhvervsformål eller til offentlige formål med henblik på beboelse, institutioner, rekreative formål og lign. Lugtgenegrænse: 7 OUE pr. m<sup>3</sup> og 3 LE pr. m<sup>3</sup>. Ingen af beboelserne i Tolstrup opfylder kriterierne for samlet bebyggelse.

**Enkelt bolig:** Beboelsesbygninger på ejendomme uden landbrugspligt, der ikke ejes af ansøger. Lugtgenegrænse: 15 OUE pr. m<sup>3</sup> og 10 LE pr. m<sup>3</sup>.

For at overholde lugtgenegrænserne, skal gennemsnitsafstanden være længere end geneafstanden. Se Tabel 4.

**Tabel 4. Lugtmission fra husdyrproduktionen Tolstrup Allé 24**

Område	Korrigeret geneafstand, ansøgt	Gennemsnitsafstand, ansøgt	Genekriterie overholdt?
<b>Byzone og sommerhusområder</b>			
Herslev, KP17 H.B.5	370 meter	1794 meter	JA
<b>Samlet bebyggelse, lokalplanlagte boligområder mv.</b>			
Kongstedvej 6	208 meter	2023 meter	JA
Boligområde Herslev LP146	208 meter	1813 meter	JA
<b>Enkelt bolig uden landbrugspligt, ikke ejet af ansøger</b>			
Tolstrup Allé 11	117 meter	387 meter	JA
Tolstrup Allé 13	117 meter	281 meter	JA
Tolstrup Allé 15	117 meter	204 meter	JA
Tolstrup Allé 16	117 meter	277 meter	JA
Tolstrup Allé 20	117 meter	121 meter	JA
Tolstrup Allé 22	117 meter	95 meter	NEJ
Tolstrup Allé 25	117 meter	103 meter	NEJ



### *Konkret fravigelse af lugtgenegrænsen - 50 % reglen*

---

Kommunen kan konkret fravige lugtgenegrænserne, hvis gennemsnitsafstanden er mere end 50 % af geneafstanden, og hvis lugtmissionen i hvert enkelt staldafsnit ikke forøges.

Lugtmissionen øges ikke fra nogen staldafsnit på Tolstrup Allé 24. Geneafstanden er 117 meter til enkeltboliger uden landbrugspligt, 50 % heraf er 59 meter. Gennemsnitsafstanden er for beboelserne Tolstrup Allé 22 og 25 er hhv. 95 meter og 103 meter, altså mere end 50 % af geneafstanden, og kriteriet for at anvende 50 %-reglen er derved opfyldt.

Ansøgers begrundelse for at anvende 50 % reglen: *I projektet er der ikke tale om en udvidelse af produktionsarealet, men der søges udelukkende om fleksibilitet i den del af stalden hvor der i dag er opstaldet slagtesvin. Ved fleksibilitet regnes der efter worst case, så der i lugtberegningerne tages udgangspunkt i den dyretype med den højeste lugtmission, som er slagtesvin. Hvis der gøres brug af fleksibiliteten til at indsætte smågrise el. søer, så vil lugtmissionen falde, og hvis der fortsættes med slagtesvin, vil lugtmissionen være uændret ift. i dag.*

Fredericia Kommunes vurdering: Produktionsarealerne har været i anvendelse siden 2003. Den ansøgte ændring vil ikke medføre øget lugt fra husdyrbruget, jf. nyeste viden, der danner grundlag for stipladsreguleringen, ifølge Miljøstyrelsen. Der er ingen registrering i kommunens journaler af klager over lugt ved Tolstrup Allé 22 og 25. Fredericia Kommune ser derfor ikke noget til hinder for, at 50 % reglen kan tages i anvendelse. Jf. § 33 i bekendtgørelse nr. 1467 af 6. december 2018 om godkendelse og tilladelse m.v. af husdyrbrug, fraviges således konkret geneniveauerne i § 31 for så vidt angår beboelserne Tolstrup Allé 22 og 25.

### *Samlet vurdering af lugt*

---

Der anvendes ingen virkemidler til reduktion af lugt. Miljøtilladelsen stiller vilkår om gulvtyper og dyretyper, som er af afgørende betydning for lugtmissionen. Fredericia Kommune vurderer på baggrund af de overholdte lugtgenekriterier og konkret fravigelse af lugtgenekriteriet, at udvidelse af husdyrbruget ikke vil medføre væsentlige lugtgener for omgivelserne.

## **ØVRIGE GENER**

---

### *Transport*

---

Transport af dyr, foder, afgrøder, halm m.m. og udbringning af husdyrgødning, kan medføre støjgener, støvgener, lugtgener og tilsvining af vejen.

Gener fra udbringning af gødning, og øvrig transport udenfor husdyrbrugets anlægsmatrikel, kan ikke reguleres i miljøtilladelsen. Udbringning af husdyrgødning tæt ved boligområder er reguleret i husdyrgødningsbekendtgørelsen. Spørgsmål om f.eks. belastning af det lokale vejnet reguleres ikke af husdyrloven, men af den relevante vejlovgivning og afgøres af de relevante vejmyndigheder. Færdsel på offentlig vej reguleres i øvrigt af færdselsloven og håndhæves af politiet. Ved tilsvining af det offentligt tilgængelige vejareal i forbindelse med arbejdskørsel, skal der opstilles skilte, der informerer andre trafikanter om forholdene. Det offentlige

vejareal skal rengøres efter arbejdskørslens ophør, jf. færdselslovens kapitel 14. Politiet er myndighed herfor, og forholdet reguleres ikke i tilladelsen. Jf. klagenævnets praksis kan der i tilladelsen stilles vilkår om anvendelse af bestemte adgangsveje til og fra husdyrbruget og tidspunkter for til- eller frakørsel. Landzonen skal betragtes som landbrugets erhvervsområde, og beboere af boliger i landzonen må derfor acceptere visse ulemper, som kan være forbundet med at være nabo til et landbrug.

Det er oplyst ansøgningen, at antallet af transporter pr. år forventes at være uændret i ansøgt drift. Transport til og fra ejendommen vil så vidt muligt foregå i dagtimerne, men der kan dog forekomme transporter på øvrige tidspunkter af døgnet. Til- og frakørselsforhold vil være uændret.

Fredericia Kommune vurderer, på baggrund af husdyrbrugets størrelse og aktiviteter, at transport til og fra husdyrbruget, samt internt på ejendommen, ikke vil udgøre en væsentlig gene for de omkringboende. Der er ikke behov for vilkår om benyttelse af bestemte adgangsveje eller tidsrum for transport til og fra husdyrbruget. Transport til og fra husdyrbruget igennem nærliggende landsbyer eller boligområder udgør ikke så væsentlig en gene, at der er baggrund for at meddele afslag på miljøgodkendelsen. Gener fra transport og udbringning er tilstrækkeligt reguleret i gældende regler, og der stilles ikke yderligere vilkår.

### Støj

---

I ansøgningen er oplyst følgende kilder til støj på husdyrbruget (se også Figur 3):

**Tabel 5. Støjkloder Tolstrup Allé 24**

Støjkilde	Tidspunkter
Ventilationsanlæg	Anlægget kører efter behov
Levering af råvarer (indblæsning)	Ca. 1 gang pr. uge, 30 minutter pr. gang
Afhentning af dyr	Ca. 1-2 gange pr. uge. ca. 30 minutter pr. gang
Udbringning /omrøring af husdyrgødning	I sæsonen

Støj fra ejendommen vil være uændret i forhold til nudriften.

Miljøstyrelsen har udarbejdet vejledende støjgrænser for virksomheder i det åbne land. Der er ikke foretaget støjberregninger i forbindelse med udarbejdelse af miljøgodkendelsen. Det faktuelle støjniveau kendes derfor ikke og kan ikke sammenholdes med de vejledende støjgrænser. For at imødekomme eventuelle støjgener for de omkringboende fastsættes der vilkår om, at de vejledende støjgrænser skal overholdes. Såfremt der skulle opstå gener for de omkringboende, eller såfremt Fredericia Kommune finder det nødvendigt, kan der kræves udført støjmålinger/berregninger efter nærmere definerede anvisninger, så det kan godtgøres, at støjgrænserne overholdes.

Fredericia Kommune vurderer med de fastsatte vilkår, at husdyrbruget ikke vil medføre væsentlige støjgener for de omkringboende.

Figur 3. Kilder til støv og støj



### Støv

I ansøgningen er oplyst, at der kan forekomme støv ved indblæsning af foder, samt ved kørsel med maskiner i tørre perioder. Se Figur 3. Ansøger vurderer ikke, at der vil være støvgener for de omkringboende.

Fredericia Kommunes vurdering: Der ligger flere beboelser uden landbrugspligt tæt ved husdyrbruget. Husdyrbrugets bygninger ligger samlet og direkte ud til den asfalterede vej, således at der vil forekomme begrænset kørsel på grusveje, som kan give anledning til støvgener i tørre perioder. Støvgener fra husdyrbruget vurderes at være af begrænset og lokal karakter, og vurderes ikke at udgøre en væsentlig gene for de omkringboende eller trafikanter.

Der stilles på baggrund af ovenstående ikke vilkår vedrørende støvgener.

### Lys

Langs husdyrbrugets anlæg mod øst, vest og syd er der høj og tæt beplantning, som reducerer lysgener for omkringboende. Fredericia Kommune vurderer, at lys ikke vil give anledning til væsentlige gener for de omkringboende og trafikanter.

## Fluer

---

I ansøgningen er oplyst, at der tilstræbes god renholdelse i og omkring stalde. Der anvendes rovfluer. Fredericia Kommune vurderer, at der ikke er behov for vilkår vedr. fluebekæmpelse på husdyrbruget.

## BAT

---

BAT er den bedste, tilgængelige teknologi (Best Available Technique). Det er den teknologi, som reducerer miljøbelastningen mest muligt, samtidig med at den er økonomisk og praktisk tilgængelig. Omkostningen ved teknologien skal være proportional med reduktionen på miljøbelastningen. Anvendelse af BAT er en forudsætning for, at der kan meddeles miljøgodkendelse, når husdyrbrugets ammoniakudledning overstiger 750 kg N/år.

### Ammoniak (BAT)

---

Husdyrbruget er ikke tidligere miljøgodkendt, så der er ingen BAT krav til nudriften. Ammoniakudledningen fra husdyrbruget svarer til Miljøstyrelsens vejledende BAT krav for ammoniak til eksisterende produktionsarealer.

I ansøgningen er BAT kravet og ammoniakudledningen beregnet jf. Tabel 6:

**Tabel 6. BAT ammoniakemission og gulvtyper**

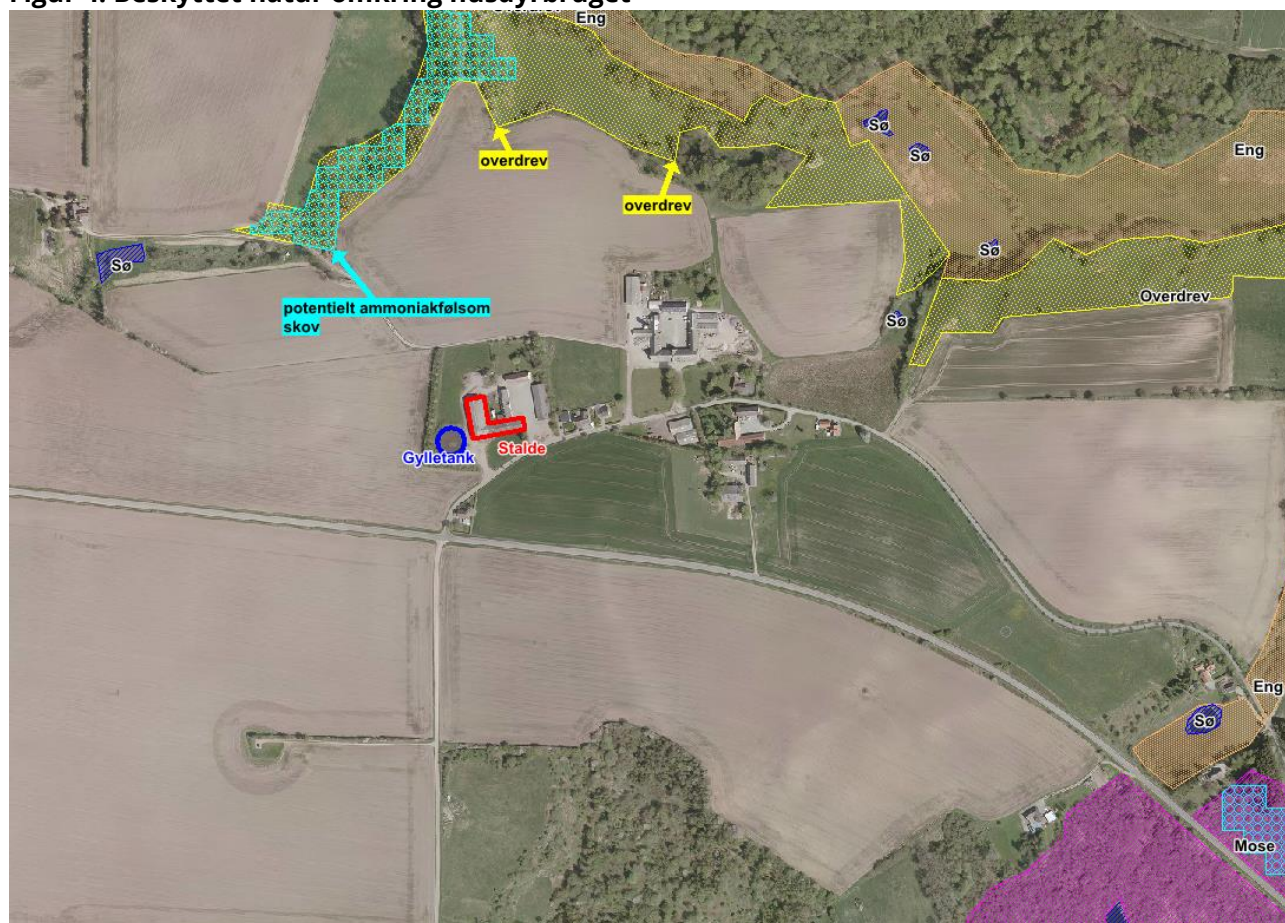
Stald / dyregruppe	BAT krav	Faktisk emission	Teknologi
Flexstald 645 m <sup>2</sup>	1226 kg NH <sub>3</sub> -N /år	1226 kg NH <sub>3</sub> -N /år	Toklimastald, delvist spalter
Smågrisestald 390 m <sup>2</sup>	218 kg NH <sub>3</sub> -N /år	218 kg NH <sub>3</sub> -N /år	25-49 % fast gulv
Lager (husdyrgødning)	297 kg NH <sub>3</sub> -N /år	297 kg NH <sub>3</sub> -N /år	ingen
<b>Total</b>	<b>1741 kg NH<sub>3</sub>-N /år</b>	<b>1741 kg NH<sub>3</sub>-N /år</b>	

Der stilles vilkår om de oplyste gulvtyper, da de er en forudsætning for, at BAT kravet er overholdt.

## NATUR

Oversigt over naturområderne omkring husdyrbruget fremgår af Figur 4:

**Figur 4. Beskyttet natur omkring husdyrbruget**



### *Kategori 1 natur*

Kategori 1 natur er en række ammoniakfølsomme naturtyper, som er beliggende indenfor Natura 2000 områder. Her må den totale ammoniakdeposition fra husdyrbruget maksimalt være 0,2-0,7 kg N/ha/år. Nærmeste Natura 2000 områder ligger 9 km syd, 11 km øst og 10 km nordvest for husdyrbruget. Husdyrbrugets ammoniakdeposition i Hjulbæk Skov (10 km mod nordvest) er beregnet til 0 kg N/ha/år. Det vurderes, at der ikke er risiko for negative påvirkninger af naturtyper eller levesteder for beskyttede arter, som indgår i udpegningsgrundlaget for Natura 2000 områder.

### *Kategori 2 natur*

Kategori 2 natur er højmoser, lobeliesøer, § 3 beskyttede heder større end 10 ha og § 3 beskyttede overdrev større end 2,5 ha, beliggende udenfor Natura 2000 områder. Her må den totale ammoniakdeposition fra husdyrbruget maksimalt være 1,0 kg N/ha/år. Husdyrbrugets nærmeste kategori 2 natur er områder med beskyttet overdrev, som ligger 300 meter nord og 1000 meter sydvest for husdyrbruget (se også Figur 4). Husdyrbrugets ammoniakdeposition på overdrevet mod nord er beregnet til 0,6 kg N/ha/år. Da depositionen således overholder

grænsen på 1 kg N/ha/år, vurderer Fredericia Kommune at husdyrbruget ikke vil påvirke kategori 2 naturområder væsentligt som følge af ammoniakdeposition.

### *Kategori 3 natur*

---

Kategori 3 natur er heder, moser og overdrev beskyttet af naturbeskyttelseslovens § 3, samt ammoniakfølsomme skove, som ikke er omfattede af kategori 1 og 2. På disse naturtyper kan kommunen stille krav om en maksimal merdeposition på op til 1 kg N/ha/år efter en konkret vurdering.

Det nærmeste kategori 3 naturområde omkring husdyrbruget er potentielt ammoniakfølsom skov 220 meter nord for husdyrbruget. 750 meter mod sydøst ligger der nogle moseområder.

I ansøgningen er foretaget beregning, som viser at ammoniakdepositionen på skoven mod nord er 1,2 kg N/ha/år totalt, og 0 kg N/ha/år i merdeposition. På moseområderne deponeres 0,2 kg N/ha/år totalt, og 0 kg N/ha/år i merdeposition. Da merdepositionen ligger under 1 kg N, vurderer Fredericia Kommune, at beskyttelsesniveauet er overholdt, og husdyrbruget derfor ikke kan påvirke naturområderne væsentligt som følge af ammoniakdeposition.

Det er derfor ikke relevant at definere en tålegrænse for skovens ammoniakfølsomhed.

### *Øvrig beskyttet natur*

---

Omkring husdyrbruget, i en afstand af cirka 400 meter, ligger enkelte søer og engarealer, som er beskyttet af naturbeskyttelseslovens § 3 (se Figur 4), men som ikke er omfattet af kategori 1, 2 eller 3 natur i husdyrloven. Jf. flere af klagenævnets afgørelser fra december 2016, bl.a. NMK-131-00221, skal der foretages vurdering af påvirkningen på § 3 søer og § 3 enge, selvom disse ikke er omfattet af kategori 3, eftersom det har ikke været hensigten med beskyttelsesniveauet at godkende projekter, som vil medføre ændringer i tilstanden af § 3 natur.

Søer er som udgangspunkt ikke følsomme over for ammoniakdeposition. Engområderne er ikke udpeget som særligt værdifuld natur. Fredericia Kommune vurderer, med udgangspunkt i den beregnede deposition på skovområder, overdrev og mose, at ændringen af husdyrbruget ikke vil medføre forringelse af søernes og engenes tilstand.

### *Bilag IV arter*

---

EU har udpeget en gruppe dyre- og plantearter, der er særligt sårbare og truede. Arterne fremgår af Habitatdirektivets bilag IV, og de kaldes derfor i daglig tale for bilag IV-arter. Alle former for forsætlig indsamling, indfangning eller drab på bilag IV-arter er ulovlig. Derudover er forsætlig forstyrrelse af disse arter forbudt, især i perioder, hvor dyrene yngler, udviser yngelpleje, overvintrer eller vandrer.

For hver enkelt af de bilag IV-arter, som kunne tænkes at forekomme i Fredericia Kommune, er vurderet, om det ansøgte projekt vil medføre en væsentlig påvirkning. Vurderingen er foretaget jf. Habitatbekendtgørelsens § 11 (Bekendtgørelse nr. 408 af 11/12 2007 om udpegning

og administration af internationale naturbeskyttelsesområder samt beskyttelse af visse arter). Vurderingen fremgår af Tabel 7.

**Tabel 7. Vurdering af bilag IV arter**

Bilag IV art	Forekomst / beskrivelse	Påvirkes af det ansøgte?
Flagermus, diverse	Forekommer i hele kommunen. Vær opmærksom ved fældning af gamle træer, nedrivning af bygninger.	Nej
Birkemus	Kan forekomme, foretrække våde enge med spredt busk- og trævegetation.	Nej
Odder	Udbredt i Gammelby Mølleå, forekomst er registreret i Gammelby Mølleå, Spang Å, Øsdal Bæk og Gudsø Bæk. Trives i våde, uforstyrrede naturområder.	Nej
Marsvin	Udbredt langs hele kommunens kyststrækning.	Nej
Markfirben	Udbredt i hele kommunen på solbeskinnede skrånninger eller overdrev, gerne afgræssede, i læhegn og stendynger.	Nej
Løvfrø, løgfrø, spidssnudet frø	Lever og yngler nær søer og vandhuller. Forekomst af løvfrø er registreret i vandhuller omkring Herslev Skov. Løvfrøer er udsat i vandhuller fra Trelde Næs til Herslev.	Nej
Stor vandsalamander	Udbredt i hele kommunen i vandhuller, under sten og væltede træer nær vandhuller.	Nej
Strandtudse	Forekomst ikke registreret i Fredericia Kommune.	Nej
Grøn kølleguldsmed og grøn mosaikguldsmed	Der er ikke registreret forekomster af disse guldsmedearter i kommunen. De lever ved vandløb ganske få steder.	Nej

### BILAG 1. HØRING - INDKOMNE BEMÆRKNINGER

---

Fredericia Kommune har modtaget 1 høringssvar fra beboerne på Tolstrup Allé 25, som skriver:

#### *LUGTSENER*

*Ind imellem kan det være så slemt at vi ikke kan være i boligen (Tolstrup Alle 25) om det er fordi han ikke har det flydelag på eller om det er fordi han tilsætter gyllen nogle kemikalier (svovlagtig lugt)*

Ansøger har til Fredericia Kommune dertil oplyst følgende:

Gyllebeholderen anvendes også til opbevaring af gylle fra andre ejendomme. Gylle fra Tolstrup Allé 25 er ikke forsuret, men gylle som tilføres til beholderen fra andre ejendomme er typisk forsuret. Det kan udvikle lugtgener, når de to blandes sammen.

#### Fredericia Kommunes vurdering:

Det er lovligt at anvende beholderen til opbevaring fra andre ejendomme, og som udgangspunkt er det også lovligt at tilføre forsuret gylle i ikke-forsuret gylle.

Det skal dog sikres, at der ikke er væsentlige gener ved naboer, ved at etablere og vedligeholde et godt flydelag, som kan holde til at der tilføres gylle.

Flydelagets beskaffenhed og væsentlige lugtgener er forhold, som håndteres ved tilsyn. Såfremt man som nabo oplever lugtgener, kan man kontakte husdyrbruget og/eller Fredericia Kommune.