

# Miljøgodkendelse

i henhold til kapitel 5 i lov nr. 358 af 6. juni 1991 om miljøbeskyttelse  
jf. lovbekendtgørelse nr. 735 af 25. august 2001

<b>Virksomhed:</b>	Ravnholt
Beliggenhed:	Ravnholtgyden 5, Veerst, 6600 Vejen
Matrikel nr. og ejerlav:	1a, Ravnholt By
Listebetegnelse:	I 1
Kategori:	"Anlæg til husdyrproduktion for mere end 210 dyreenheder i slagtesvin (over 30 kg)"
-----	
Virksomhedens ejer:	Frans Vind Thomsen, Ravnholtgyden 5, Veerst, 6600 Vejen
Ejendommens ejer:	Frans Vind Thomsen,
Kontaktperson:	Frans Vind Thomsen
Tilsynsmyndighed:	Vejen Kommune

# Miljøgodkendelse, Ravnholtgyden 5, Veerst, 6600 Vejen

---

Godkendelse i henhold til Lov nr. 358 af 6. juni 1991 om miljøbeskyttelse jf. lovbekendtgørelse nr. 753 af 25. august 2001.

Udvidelse og drift af husdyrproduktion på Ravnholtgyden 5, 1a, Ravnholt By, Gesten.

Ejd. nr. 575-39006 beliggende Ravnholtgyden 5, 6600 Vejen

---

Vejen Kommune har den 30. oktober 2003 modtaget Deres ansøgning om kommunalbestyrelsens godkendelse af ovennævnte aktivitet.

Udvidelsen består af en ændret animalsk produktion fra 191 dyreenheder til 247 dyreenheder.

I henhold til lov nr. 358 af 6. juni 1991 om miljøbeskyttelse kap. 5 § 33 jf. lovbekendtgørelse nr. 753 af 25. august 2001, meddeles hermed godkendelse til udvidelse og drift af husdyrproduktion på ejendommen. Godkendelsen meddeles til 1a, Ravnholt By, Gesten, beliggende Ravnholtgyden 5, 6600 Vejen.

Afgørelsen omfatter alene forholdet til Miljøbeskyttelsesloven. Øvrige relevante godkendelser skal indhentes særskilt.

Miljøgodkendelsen meddeles d. 16.12.2004 for en produktion på op til 247 dyreenheder på nedenstående vilkår:

## 1. Dyrehold

1.1. Virksomhedens maksimale tilladte produktion er følgende:

Dyreart	Godkendt produktion	Dyreenheder
Slagtesvin	8.900	247

## 2. Virksomhedens indretning og drift

2.1. Indsætning af grise i staldene skal ske skiftevis i afsnit A og afsnit B, jf. bilag 2

2.2. Lufthastigheden i ventilationsafkast skal være minimum 5 m/s.

2.3. Pumpning af gylle til lagertanke skal ske gennem tætte, lukkede ledninger.

## 3. Olie- og kemikalieprodukter

3.1. Olietanke skal drives jf. Olietankbekendtgørelsen<sup>3</sup>.

3.2. Ved håndtering af brændstof, smøremidler og kemikalier må der ikke opstå spild med deraf følgende risiko for forurening af jord og grundvand.

3.3. Olie- og kemikalieprodukter skal opbevares under tag på tæt bund uden afløb. Der skal være mulighed for at opsamle spild svarende til rumfanget af den største beholder. Dette gælder dog ikke olie, der opbevares i godkendte olietanke jf. vilkår 3.1.

## Miljøgodkendelse, Ravnholtgyden 5, Veerst, 6600 Vejen

---

- 3.4. Midler der er klassificeret som giftige eller meget giftig skal opbevares i aflåst giftrum eller -skab. På godkendelsestidspunktet jf. Miljø- og Energiministeriets bekendtgørelse nr. 241 af 27. april 1998 om bekæmpelsesmidler

### 4. Affald

- 4.1. Olie- og kemikalieaffald skal håndteres og bortskaffes i henhold til gældende regulativ for farligt affald.
- 4.2. Opbevaring af olie- og kemikalieaffald skal ske i overensstemmelse med vilkår 3.3 og 3.4.
- 4.3. Animalsk affald, herunder dyrekroppe, skal bortskaffes til autoriseret destruktionsanstalt. Døde dyr skal omgående anmeldes til destruktion, og opbevares overdækket på befæstet areal eller i container således, at der i tidsrummet inden afhentning ikke opstår uhygiejniske forhold.
- 4.4. Husholdningsaffald skal opbevares og bortskaffes i overensstemmelse med Vejen Kommunes regulativ for husholdningsaffald.
- 4.5. Øvrigt affald skal håndteres og bortskaffes i henhold til gældende regulativ for erhvervsaffald. Det pt. gældende er "Fællesregulativ for kommunerne i Affaldsselskabet Bobøl I/S, dec. 1999".

### 5. Spildevand

- 5.1. Vaskevand fra rengøring af staldene skal opsamles i beholder og behandles som flydende husdyrgødning i overensstemmelse husdyrgødningsbekendtgørelsen<sup>1</sup>.

### 6. Luftforurening

- 6.1. Gyllebeholdere skal være forsynet med fast overdækning i form af flydedug, teltoverdækning eller lignende eller med tæt overdækning f.eks. i form af naturligt flydelag. Hvis beholderen er forsynet med tæt overdækning, skal driftsherren løbende og regelmæssigt min. 1 gang om måneden føre optegnelser i en logbog, herunder om tilstanden og tætheden af flydelaget eller anden tæt overdækning på hver enkelt beholder. Logbogen skal føres i overensstemmelse med Skov- og Naturstyrelsens anvisninger.
- 6.2. Pumpning af gylle fra kanaler / fortank til gyllebeholder skal ske på hverdage indenfor tidsrummet fra kl. 7.00 – kl. 18.00.
- 6.3. Udrensning og transport af husdyrgødning fra staldanlægget skal ske på hverdage indenfor tidsrummet fra kl. 7.00 – kl. 18.00.
- 6.4. Der må ikke etableres oplag af husdyrgødning eller foderrester i tilknytning til staldanlægget og i øvrigt på matr. nr. 1a, Ravnholt By, Gesten.
- 6.5. På udspretningsarealer, der ligger nærmere end 200 m fra bebygget boligområde indenfor landsbyafgrænsning, må husdyrgødning ikke udbringes på lørdage samt søn- og helligdage.
- 6.6. Udbringning af gylle skal ske i overensstemmelse med god landmandspraksis, således at lugtgener og ammoniakfordampning så vidt muligt søges begrænset.

## Miljøgodkendelse, Ravnholtgyden 5, Veerst, 6600 Vejen

---

- 6.7. På udspretningsarealer der ligger nærmere end 200 m fra byzone, sommerhusområde samt områder i landzone, der ved lokalplan er udlagt til boligformål, må husdyrgødning ikke udbringes på lørdage samt søn- og helligdage.
- 6.8. Husdyrgødning der udbringes på ubevoksede arealer, skal nedbringes hurtigst muligt og inden 6 timer.

### 7. Skadedyr

- 7.1. Der skal overalt på virksomheden foretages effektiv fluebekæmpelse i overensstemmelse med retningslinierne fra Statens Skadedyrlaboratorium.
- 7.2. Der skal foretages forebyggende indsats overfor rotter, af autoriseret firma.

### 8. Til- og frakørsel

- 8.1. Til- og frakørsel skal ske via indkørslen mod vest.
- 8.2. Transport af gulle til- og fra anlægget må ikke foretages i tidsrummet fra kl. 22<sup>00</sup> til kl. 6<sup>00</sup> samt på søn- og helligdage.

### 9. Støj

- 9.1. Virksomhedens bidrag til det ækvivalente, korrigerede støjniveau målt i dB (A) må i ethvert punkt på opholdsarealer ved boliger i det åbne land ikke overstige følgende værdier.

	Tidsrum	max. lydniveau
Mandag – fredag	kl. 07.00 – 18.00	55 dB(A)
	kl. 18.00 – 22.00	45 dB(A)
Lørdag	kl. 07.00 – 14.00	55 dB(A)
	kl. 14.00 - 22.00	45 dB(A)
Søn- og helligdage	kl. 07.00 – 22.00	45 dB(A)
Alle dage	kl. 22.00 – 07.00	40 dB(A)

Maksimalværdien af støjniveauet om natten (kl. 22.00 - 07.00 ) må ikke overstige 55 dB (A) i ethvert punkt på opholdsarealer ved boliger i det åbne land.

- 9.2. Virksomheden skal på tilsynsmyndighedens forlangende lade dokumentere, at vilkår 9.1 er overholdt. En sådan dokumentation kan højst kræves én gang årligt.

Dokumentation skal ske ved måling / beregning af den støj, aktiviteterne påfører omgivelserne. Målingerne / beregningerne skal udføres som beskrevet i Miljøstyrelsens vejledning nr. 5/1984, nr. 6/1984 og nr. 5/1993.

Målingerne / beregningerne skal foretages af et målefirma / institut, som er uvildigt, og som af Miljøstyrelsen er godkendt til at udføre dette arbejde.

# Miljøgodkendelse, Ravnholtgyden 5, Veerst, 6600 Vejen

---

## 10. Husdyrgødning

- 10.1. Indretning og drift af stalde og opbevaringsanlæg for husdyrgødning, samt opbevaring og udbringning af husdyrgødning skal ske i overensstemmelse med husdyrgødningsbekendtgørelsen<sup>1</sup>
- 10.2. Virksomheden skal til enhver tid kunne dokumentere, at have opbevaringskapacitet for flydende husdyrgødning mv. som minimum svarer til Husdyrgødningsbekendtgørelsens krav, på godkendelsestidspunktet 9 måneder.
- 10.3. Ved oplag af kompost i marken skal tørstofprocenten være minimum 30 %. Oplaget skal overdækkes, så der ikke forekommer saftafløb. Pr. 01.08.2004 skal overdækningen foretages med kompostdug eller lufttæt materiale. Oplaget skal opfylde afstandskravene i husdyrgødningsbekendtgørelsens § 6.  
Stakken må højst være placeret samme sted i 12 måneder. Der skal derefter gå 5 år før gødningen igen må placeres på samme sted.

## 11. Hygiejne

- 11.1. Hele virksomheden og dens omgivelser skal renholdes således, at lugtgener begrænses mest muligt. Opbevaring af foder skal ske på en sådan måde, at der ikke opstår risiko for tilhold af skadedyr (rotter m.v.).

## 12. Egenkontrol

- 12.1. Virksomheden skal føre registreringer over den til enhver tid gældende produktion på ejendommen. Registreringerne kan bestå af gødningsregnskaber, slagterifregninger eller lign. Hvis gødningsregnskabet omfatter flere ejendomme, skal gødningsregnskabet suppleres med slagterifregninger eller lign. der dokumenterer dyreholdet på Ravnholtgyden 5, Veerst, 6600 Vejen. Denne registrering skal ved miljøtilsynets besøg på virksomheden kunne forevises som dokumentation for godkendelsens bestemmelse om husdyrholdets størrelse.

Opgørelse af dyreholdet på ejendommen skal for slagtesvin ske som et årsgennemsnit af antal dyr for hver enkelt dyreart på grundlag af bilag 1 i Husdyrgødningsbekendtgørelsen. Antallet af dyr skal overholdes indenfor enhver 12 måneders periode

## 13. Generelle forhold

- 13.1. Hvis produktionen gennem en periode på mere end 2 år reduceres, reduceres godkendelsens omfang tilsvarende eller bortfalder, såfremt den reelle produktion er under godkendelsespligt.
- 13.2. Inden etablering, udvidelse eller ændring af anlæg omfattet af kapitel 3-8 i husdyrgødningsbekendtgørelsen<sup>1</sup>, eller inden etablering, udvidelse eller ændring af dyreholdet, skal der indgives en anmeldelse til kommunalbestyrelsen, jf. bekendtgørelsens<sup>1</sup> § 29, stk. 1 og § 30, stk.1
- 13.3. Virksomhedens samlede godkendelse skal jf. godkendelsesbekendtgørelse<sup>2</sup> § 17 revurderes 8 år efter meddelelse af godkendelse, dvs. revurdering foretages i 2012.

# Miljøgodkendelse, Ravnholtgyden 5, Veerst, 6600 Vejen

---

## Bemærkninger til godkendelsen

Akut forurening, som følge af driftsuheld eller andet, skal straks meddeles alarmcentralen på 112 eller Vejen Kommune, Teknik- & Miljø, Rådhuspassagen 3, 6600 Vejen på telefon 79 96 50 00.

Virksomheden skal indrettes og drives i overensstemmelse med de oplysninger, der ligger til grund for godkendelsen.

Virksomheden må ikke udvides eller ændres bygnings- eller driftsmæssigt på en måde, der indebærer forøget forurening før udvidelsen eller ændringen er godkendt i henhold til § 33 i miljøbeskyttelsesloven<sup>4</sup>.

De for virksomheden gældende love og bekendtgørelser skal stedse efterleves uanset, at de der nævnte krav og regler kan være en skærpelse af denne godkendelses vilkår.

## Ankevejledning:

Afgørelsen, der alene vedrører forholdet til Miljøbeskyttelsesloven, kan inden 4 uger fra offentliggørelse dvs. inden den 18.01.2005 påklages til Skov- og Naturstyrelsen. Klageberettigede er ansøgeren, amtsrådet, embedslægen og enhver, der har en individuel, væsentlig interesse i sagens udfald, samt visse organisationer. Eventuel klage over godkendelsen skal indsendes til Vejen Kommune, Teknik & Miljø, Rådhuspassagen 3, 6600 Vejen

Denne godkendelse kan inden 6 måneder fra endelig vedtagelse indbringes til domstolsafgørelse.

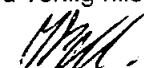
Hvis afgørelsen påklages, vil det straks blive meddelt ansøgeren.

### Underretning af klageberettigede o.a.

Ribe Amtsråd, Sorsigvej 35, 6760 Ribe,  
Embedslægeinstitutionen, Sorsigvej 35, 6760 Ribe,  
Arbejdstilsynet, Esbjerg Kreds, Nørregade 22, 6700 Esbjerg,  
Danmarks Naturfredningsforening, Masnedøgade 20, 2100 København Ø,  
Friluftsrådet v/ formand i Ribe Amt, Axel Lindgreen, Hjortvej 9, 6715 Esbjerg N.

Godkendelsen vil endvidere blive bekendtgjort ved annoncering i Vejen Ugeavis d. 21. december 2004

Med venlig hilsen

  
Jens Peder Mathiessen  
teknik- og miljøchef

---

<sup>1)</sup> Bek. om erhvervsmæssigt dyrehold, husdyrgødning, ensilage m.v. bek. nr.604 af 15. juli 2002

<sup>2)</sup> Bek. om godkendelse af listevirksomheder, bek. nr. 652 af 3. juli 2003

<sup>3)</sup> Bek. om indretning af, etablering og drift af olietanke, rørsystemer og pipelines, bek. nr. 829 af 24. okt. 1999

# Miljøteknisk beskrivelse og vurdering

Udvidelse og drift af husdyrproduktion på Ravnholtgyden 5, 1a, Ravnholt By, Gesten.

Ejd. nr. 575-0039006 beliggende Ravnholtgyden , 6600 Vejen

<b>1.</b>	<b>Indledning</b>	<b>2</b>
1.1.	Relation til lovgivning	2
1.2.	Tidligere meddelte godkendelser	2
1.3.	Grundlag for sagsbehandling	2
<b>2.</b>	<b>Miljøteknisk beskrivelse og vurdering</b>	<b>2</b>
2.1.	Dyreholdets udvidelse	2
2.2.	Virksomhedens placering	3
2.3.	Husdyrgødningens bekendtgørelses afstandskrav	3
2.4.	Virksomhedens indretning og drift	3
2.5.	Anvendelsen af råstoffer	3
2.6.	Affald	4
2.7.	Spildevand	4
2.8.	Luftforurening	4
2.8.1.	Håndtering og udbringning af husdyrgødning	4
2.8.2.	Staldlugtemission	4
2.9.	Skadedyr	5
2.10.	Til- og frakørsel	6
2.11.	Støj	6
2.12.	Husdyrgødning	7
2.12.1.	Opbevaringskapacitet	7
2.13.	Jordtilliggende	7
2.14.	Nitratudvaskning	<b>Fejl! Bogmærke er ikke defineret.</b>
2.15.	Ammoniakfordampning	<b>Fejl! Bogmærke er ikke defineret.</b>
2.16.	Hygiejne	8
2.17.	Renere teknologi	8
<b>3.</b>	<b>Redegørelse for opfyldelse af forudsætninger for at meddele godkendelse</b>	<b>8</b>

Bilag 1: Oversigtskort

Bilag 2: Situationsplan

# Miljøteknisk beskrivelse og vurdering

## 1. Indledning

Vejen Kommune har den 30. oktober 2003 modtaget ansøgning om kommunalbestyrelsens godkendelse af udvidelse og drift af husdyrproduktion på Ravnholtgyden 5, 6600 Vejen. Ansøger er Frans Vind Thomsen, Ravnholtgyden 5, 6600 Vejen.

Ansøgningen omfatter en udvidelse af slagtesvinsproduktion fra 191 dyreenheder til 247 dyreenheder.

Der sker ingen bygningsmæssige ændringer i forbindelse med udvidelsen.

### 1.1. Relation til lovgivning

Husdyrproduktion på 247 DE henføres til pkt. 1 i "Anlæg til husdyrproduktion for mere end 210 dyreenheder i slagtesvin (over 30 kg)" i Bekendtgørelse om godkendelse af listevirksomhed nr. 652 af 3. juli 2003. Sådanne virksomhedstyper er omfattet af miljøbeskyttelseslovens kap. 5 § 33 med kommunalbestyrelsen som godkendende og tilsynsførende myndighed.

Tilsyn udføres herudover med henvisning til Bekendtgørelse om erhvervmæssigt dyrehold, husdyrgødning, ensilage m.v. af 15. juli 2002 samt gældende lovgivning på området.

(i)-markering angiver, at produktionen skal opfylde særlige krav for at kunne godkendes. Godkendelsespligten omfatter jf. Bekendtgørelse om godkendelse af listevirksomhed "alle forurenende aktiviteter på virksomheden".

### 1.2. Tidligere meddelte godkendelser

Ribe Amt har tidligere meddelt følgende tilladelser/godkendelser:

- Der er den 6. juni 2001, meddelt Ravnholtgård, at der ikke er VVM-Pligt i forb. med udvidelse til 226 DE.
- Der er den 11. november 2004, meddelt Ravnholtgård, at der ikke er VVM-Pligt i forb. med udvidelsen til 247 DE.

Vejen Kommune har tidligere meddelt følgende tilladelser/godkendelser:

- Der er den 17. juli 2001 givet byggetilladelse til etablering af ny svinestald på i alt 1.710 m<sup>2</sup> samt opførelse af ny gyllebeholder på 3.400 m<sup>3</sup>. Stalden er opført.

### 1.3. Grundlag for sagsbehandling

- Forhåndsansøgning om udvidelse af dyrehold dat. 26. februar 2001
- Ansøgning om miljøgodkendelse dat. 30. oktober 2003
- Supplerende oplysninger til Miljøgodkendelse dat. 7. november 2003
- Ribe Amts afgørelse om ikke-VVM pligt dat. 12. november 2004

## 2. Miljøteknisk beskrivelse og vurdering

### 2.1. Dyreholdets udvidelse

	Før udvidelse		Efter udvidelse	
	Antal	DE	Antal	DE
Slagtesvin	6.870	191	8.900	247

Tabel 1. Dyreholdets udvidelse



## Miljøteknisk beskrivelse og vurdering

Sidste registrering af dyreholdets omfang hos Vejen Kommune er sket i forbindelse med miljøtilsyn d. 8. april 2003.

I 2001 blev der opført en slagtesvinestald med en kapacitet på 1.976 stipladser og en forventet årlig produktion på 6.870 slagtesvin. Grundet forbedret effektivitet ønsker ansøger at få godkendt en årlig produktion på 8.900 slagtesvin. I forbindelse med udvidelsen skal der ikke ændres på stalden.

Produktionsfremgangen fra 191 DE til 247 DE anses for uproblematisk i forhold til husdyrgødningsbekendtgørelsen, og vil kunne lovliggøres med ansøgning om miljøgodkendelse af en produktion på 247 DE.

### 2.2. Virksomhedens placering

Ejendommens placering fremgår af bilag 1. Virksomheden er beliggende i landzone i et område der er udlagt som "åbent land" i Vejen Kommuneplan 2000.

Jf. Ribe Amts regionplan 2012 er området udlagt som et område med "naturområde" og "værdifuldt landbrugsområde"

### 2.3. Husdyrgødningsbekendtgørelsens afstandskrav

Landbruget opfylder Husdyrgødningsbekendtgørelsens afstandskrav for lokalisering af husdyrbrug (afstande til nabobebyggelse, byzone- eller sommerhusområde, samlet bebyggelse og blandet bolig og erhverv mv).

Beregninger af staldlugtemission kan medføre skærpede afstandskrav for godkendelsespligtige husdyrbrug.

Afstandsforholdene behandles i afsnittene vedr. luftforurening, til- og frakørsel samt støj.

Den nye udvidelse opfylder Husdyrgødningsbekendtgørelsens § 6 vedr. afstandskrav for vandløb, vandindvindinger m.v. til "stalde og lignende indretninger til dyr, samt møddinger og åbne beholdere til husdyrgødning".

### 2.4. Virksomhedens indretning og drift

De enkelte staldbygningers placering fremgår af bilag 2, bygningsoversigt.

Nr.	Anvendelse	Areal / rumfang	Staldsystem
1	Slagtesvinestald	1.710	Delvis spaltegulv
2	Udleveringsrum		fuldspalte
3	Stuehus		
4	Kornlade		

Tabel 2: Bygningsforklaring

Driftstid:

Den daglige driftstid for landbruget er mellem kl. 06.00 – kl. 21.00

### 2.5. Anvendelsen af råstoffer

Jf. ansøgning.

Råvarer	Efter udvidelse Mængde pr. år
El (kWh)	27.000
Vand (m <sup>3</sup> )	6.500
Diesellole (l)	1.400
Foder (m <sup>3</sup> )	1.560

Tabel 3: Råvareforbrug

# Miljøteknisk beskrivelse og vurdering

---

Ranvohltgård indvinder vand fra egen boring.

Dieseltank henstår på befæstet areal uden afløb.

Der stilles vilkår om, at håndtering af brændstof skal foregå på en måde, således at der ikke opstår risiko for forurening af jord og grundvand.

Der stilles vilkår om, at sprøjtemidler skal opbevares i aflåst giftrum eller skab.

## 2.6. Affald

Døde dyr opbevares i lukkede containere indtil den ugentlige afhentning der udføres af DAKA.

Medicinrester opbevares i stalden og bortskaffes via dagrenovationen

Sprøjtemidler samt kemikalier opbevares i aflåst rum uden afløb. Efter endt brug afleveres disse på genbrugspladsen m.h.p. bortskaffelse.

Der stilles vilkår om, at virksomhedens affald bortskaffes i henhold til Vejen Kommunes gældende regulativ og at opbevaring og håndtering på virksomheden foregår miljømæssigt forsvarligt.

Der stilles vilkår om opbevaring af døde dyr på virksomheden.

## 2.7. Spildevand

Sanitært spildevand ledes til septiktank og herfra videre til nedsivning.

Vand fra vask, rengøring og vandspild ledes til gylleanlæg.

Det vurderes, at Husdyrgødningsbekendtgørelsens generelle krav til håndtering af spildevand er tilstrækkelige til at beskytte omgivelserne mod forurening fra spildevand.

## 2.8. Luftforurening

Luftforurening fra virksomheden kan forekomme som lugtbelastning af omgivelserne. Lugt kan forekomme i forbindelse med pumpning, omrøring og udbringning af husdyrgødning og fra selve dyreholdet i stalden.

Luftforurening kan også være støvbelastning af omgivelserne.

Foder leveres direkte til lukket silo, det er derfor vurderet at støv ikke vil give anledning til gener for omgivelserne.

### 2.8.1. Håndtering og udbringning af husdyrgødning

Der forekommer ikke fast gødning fra slagtesvineproduktionen.

Da der findes fire heste på ejendommen vil der forekomme fast gødning fra disse.

Ejendommen råder ikke over udbringningsarealer nær byzone. Gylle pumpes løbende fra kanaler/fortank over i gyllebeholder.

### 2.8.2. Staldlugtemission

Ventilationsanlæggene for de sidste 4 slagtesvinesektioner er dimensioneret ud fra følgende oplysninger:

481 dyr fra 30 til 100 kg, staldlængde 25 meter, staldbredde = 15 meter, væghøjde = 2,6 meter, loft og tagdækning = 20 grader, gulvtype = delvis spalter.

Luftbehovet er:  $481 \cdot 100 \text{ m}^3/\text{h} = 48.100 \text{ m}^3/\text{h}$

## Miljøteknisk beskrivelse og vurdering

Ventilationsanlæggets ydelse er angivet til 54.720 hvilket svarer til 114 m<sup>3</sup>/h pr. dyr.

Anlæggene reguleres v.h.a. det energibesparende MultiStep udsugningsprincip. I udleveringsafdelingen anvendes 2 skorstene også med DA 600-l ventilatorer. Luftbehovet er 15.000 m<sup>3</sup>/h og udsugningsydelsen er 27.360 m<sup>3</sup>/h. Store dele af året vil der kun blive ventileret med 1 skorsten.

Afkastene er placeret på hver anden tagplade fra kip, d.v.s. 18 afkast i det hele, ca. 5,15 meter over terræn.

Lugtgener fra stalden vurderes på grundlag af "Vejledende retningslinier for vurdering af lugt og begrænsning af gener fra stalde", udgivet af Foreningen af Miljømedarbejdere i Kommunerne, maj 2002.

Lugtafgivelsen beregnes under forhold der resulterer i maksimal lugt, dvs. ved et produktions-tidspunkt i sommertiden med maksimalt antal dyr.

Ifølge vejledningen bestemmes geneafstand, som er den afstand fra stalden, hvor der kan forekomme så meget staldlugt, at det karakteriseres som generende.

Geneafstanden fastsættes under hensyntagen til forskellige områders følsomhed overfor lugt. Eksempelvis vil beboere i landområder med tilknytning til landbrugserhverv oftest have en højere tolerancetærskel end beboere i byområder. I dette tilfælde vurderes lugtgener ud fra områdetype I "Boligområde i byzone samt sommerhusområde"  
II "Byzoneområde i øvrigt samt landsby eller landzoneområde med "samlet bebyggelse"  
III "boliger i landzone udenfor landsby og uden for samlet bebyggelse".

Ravnholtgård er beliggende i område type III, d.v.s. at der ikke ligger naboejendomme el. tæt bebyggelse indenfor en afstand af 300 meter.

Geneafstanden vurderes ud fra det vægtede centrum mellem staldene, dvs. der tages hensyn til, at de forskellige stalde bidrager med forskellig lugt.

	Dyreart	Antal	Vægt Kg	Samlet masse kg	Lugtemission LE/S pr. kg dyrevægt	Samlet lugtemission LE/s	Geneafstand m
Nuværende	Slagtesvin	1585	58,5	92.722	0,15	13.908	
	<b>I alt</b>					<b>13.908</b>	<b>110</b>
Fremtidig	Slagtesvin	1882	58,5	110.097	0,15	16.514	
	<b>I alt</b>					<b>16.514</b>	<b>120</b>

Tabel 4: Lugtemission

Geneafstanden øges fra 110 m til 120 m.

Ingen af de omkringliggende boliger er beliggende indenfor geneafstanden og det vurderes, at staldanlæggene ikke medfører generende påvirkninger af de omkringboende.

Ravnholtgård har dog etableret jordvolde i retning af naboer og vej for at reducere eventuelle støj og lugtgener som måtte opstå, desforuden er der plantet læbælte, i form af grantræer, ud mod Stilundvej

Til begrænsning af lugtgener stilles der i godkendelsen vilkår til opbevaringsanlæggenes indretning og til udbringningen af husdyrgødning.

### 2.9. Skadedyr

Der stilles vilkår om, at fluer bekæmpes i overensstemmelse, med retningslinier fra Statens Skadedyrlaboratorium.

## Miljøteknisk beskrivelse og vurdering

Der stilles vilkår om forebyggende rottebekæmpelse af autoriseret firma, da der forekommer oplagring af foder på virksomheden.

### 2.10. Til- og frakørsel

Omfanget af antal til- og frakørsler pr. år er jf. ansøgningen:

Transporttype	Før udvidelsen Antal læs pr. år	Efter udvidelsen Antal læs pr. år
Udbringning af gylle	115	100
Gylle til aftalearealer	45	100
Leverancer af levende dyr	17	17
Afhentning af levende dyr	52	52
Afhentning af døde dyr	52	52
Levering af foder	52	52
<b>I alt pr. år</b>	<b>333</b>	<b>373</b>

Tabel 5. Til- og frakørsel

En transport vil omfatte både til- og frakørsel.

Intern transport f. eks. i forbindelse med kørsel fra den ene bygning til den anden er ikke inkluderet i ovennævnte oversigt.

Samlet set stiger antallet af til- og frakørsler fra ca. 333 til ca. 373 dvs. en stigning på 73 transporter pr. år.

Stigning skyldes at der vil være flere gylletransporter til aftalearealer. Grunden til at transportantallet af udbringning af gylle ikke stiger, er at gylleudkørsel fremover vil ske med 20 tons vogne i stedet for som nu med 15 tons vogne.

Det eksisterende udspretningsareal er beliggende indenfor 10 km fra ejendommen.

Intern transport og trafik på ejendommen i forbindelse med til- og frakørsel vurderes ikke at medføre væsentlige gener for omgivelserne. Vilkår relateret til til- og frakørsel (trafik på egen grund) stilles i afsnittet vedr. støj i godkendelsen.

Miljøgodkendelsen meddeles i medfør af lov om miljøbeskyttelse og der kan ikke stilles vilkår til trafik / kørsel på offentlig vej. Dette reguleres af færdselsloven.

### 2.11. Støj

Støjbelastning af naboer kan forekomme i forbindelse med pumper, kompressor, staldventilation mv.

Stalden er forsynet med mekanisk ventilation. Ventilationen er et undertryks anlæg med 18 afkast placeret i hver anden tagplade fra kip (ca. 5,15 m over terræn).

I Miljøstyrelsens vejledning nr. 5/1984 om "ekstern støj fra virksomheder" anføres ingen grænseværdier for støjbelastningen fra virksomheder ved boliger i det åbne land. Dog anføres, at man som udgangspunkt ved fastsættelse af støjgrænser ved nærmest liggende boliger bør anvende de grænseværdier, der gælder for områder med blandet bolig- og erhvervsbebyggelse. Disse værdier er anvendt i godkendelsen.

Der stilles i godkendelsen vilkår om, at en beregning / måling af støjniveauet i omgivelserne kan kræves, såfremt tilsynsmyndigheden finder grund hertil.

# Miljøteknisk beskrivelse og vurdering

## 2.12. Husdyrgødning

### 2.12.1. Opbevaringskapacitet

Gødningsproduktionen er ifølge Jysk Svinerådgivning angivet til:

	Mængder i m <sup>3</sup>
Flydende husdyrgødning – inkl. Vandspild, overfladevand og rengøringsvand	4.272 m <sup>3</sup>
<b>I alt</b>	<b>4.272 m<sup>3</sup></b>

Tabel 6: Gødningsproduktion

Der er følgende opbevaringsanlæg på ejendommen:

	Opførelsesår	Kapacitet m <sup>3</sup>
Gyllebeholder		4014
Fortank		29
Kanaler		180
<b>Samlet kapacitet gylle</b>		<b>4.223</b>

Tabel 7: Oversigt over opbevaringsanlæg

Med en samlet gødningsproduktion på 4.272 m<sup>3</sup> gylle og en opbevaringskapacitet på 4.223 m<sup>3</sup> er der en opbevaringskapacitet på  $(4.223 / 4.272 * 12 \text{ mdr.})$  11, 86 måneder.

Husdyrgødningsbekendtgørelsens krav om minimum 9 måneders opbevaringskapacitet er således opfyldt.

Der stilles vilkår om, at virksomheden kan dokumentere, at kapaciteten af gødningsopbevaringsanlæg til enhver tid opfylder Husdyrgødningsbekendtgørelsens bestemmelser.

## 2.13. Jordtilliggende

Ejendommens jordtilliggende jf. ansøgning.

	Ha
Ejendommens jordtilliggende	70
Lejet/forpagtet	15
Aftalearealer	115,8
<b>I alt til udbringning</b>	<b>200,8</b>

Tabel 8: Oversigt over ejendommens jordtilliggende.

### Harmonikrav i forhold til Husdyrgødningsbekendtgørelsen

Den samlede producerede mængde husdyrgødning fra ejendommen må højst udgøre 1, 4 DE pr. ha. Dvs. der skal være et areal til rådighed til udbringning af husdyrgødning på i alt 176,4 ha. Landbrugets rådighedsarealer opfylder harmonikravet.

Plantedirektoratet er tilsynsmyndighed på harmoniforhold.

### Arealkrav i forhold til Landbrugsloven

Landbrugsejendomme skal opfylde Landbrugslovens krav om egne arealer. Egenarealet skal udgøre en vis andel af det beregnede harmoniareal.

Jf. Ministeriet for Fødevarer, Landbrug og Fiskeri's bekendtgørelse nr. 824 af 2. oktober 2002 om husdyrhold og arealkrav m.v. §6, stk. 1 nr. 1-2 skal der være et jordtilliggende på minimum 76,5 ha, hvoraf 33 % (25,2 ha) kan opfyldes på anden ejendom eller via tinglyst forpagtnings- og husdyrgødningsaftaler. Arealkravet er opfyldt.

Jordbrugskommissionen fører kontrol med reglerne om arealkrav.

# Miljøteknisk beskrivelse og vurdering

---

## 2.14. Hygiejne

Der stilles vilkår om, at virksomheden og dens omgivelser renholdes således, at lugtgener begrænses mest muligt.

## 2.15. Renere teknologi

Det vurderes, at virksomheden for en stor grad anvender bedst tilgængelig teknologi:

Generelt har dansk svineproduktion optimeret efter lavt foderforbrug, dette er bl.a. kendetegnet ved:

- \* Minimalt drikkevandsspild
- \* Reduktion af varmekonsum.
- \* Nedfældning af gylle
- \* Reducering af vand til rengøring
- \* Reduceret el-forbrug

## 3. Redegørelse for opfyldelse af forudsætninger for at meddele godkendelse

Vejen Kommune vurderer, at forudsætningerne for meddelelse af miljøgodkendelse er opfyldt i henhold til Bekendtgørelsen om godkendelse af listevirksomhed nr. 652 af 3. juli 2003 § 13 jf. ovennævnte beskrivelse og godkendelsens vilkår.

Virksomheden er jf. Bekendtgørelse om godkendelse af listevirksomhed nr. 652 af 3. juli 2003, Bilag 1 omfattet af EU-direktiv for IPPC-virksomheder.

Jf. bekendtgørelsens kap. 8 fastsætter godkendelsesmyndigheden i godkendelsen for sådanne virksomheder tidspunkt for næste revurdering af virksomhedens samlede godkendelse. Ved revurderingen kan godkendelsens vilkår om nødvendigt ændres ved påbud efter Miljøbeskyttelseslovens § 41.

### Bilag 1: Situationsplan



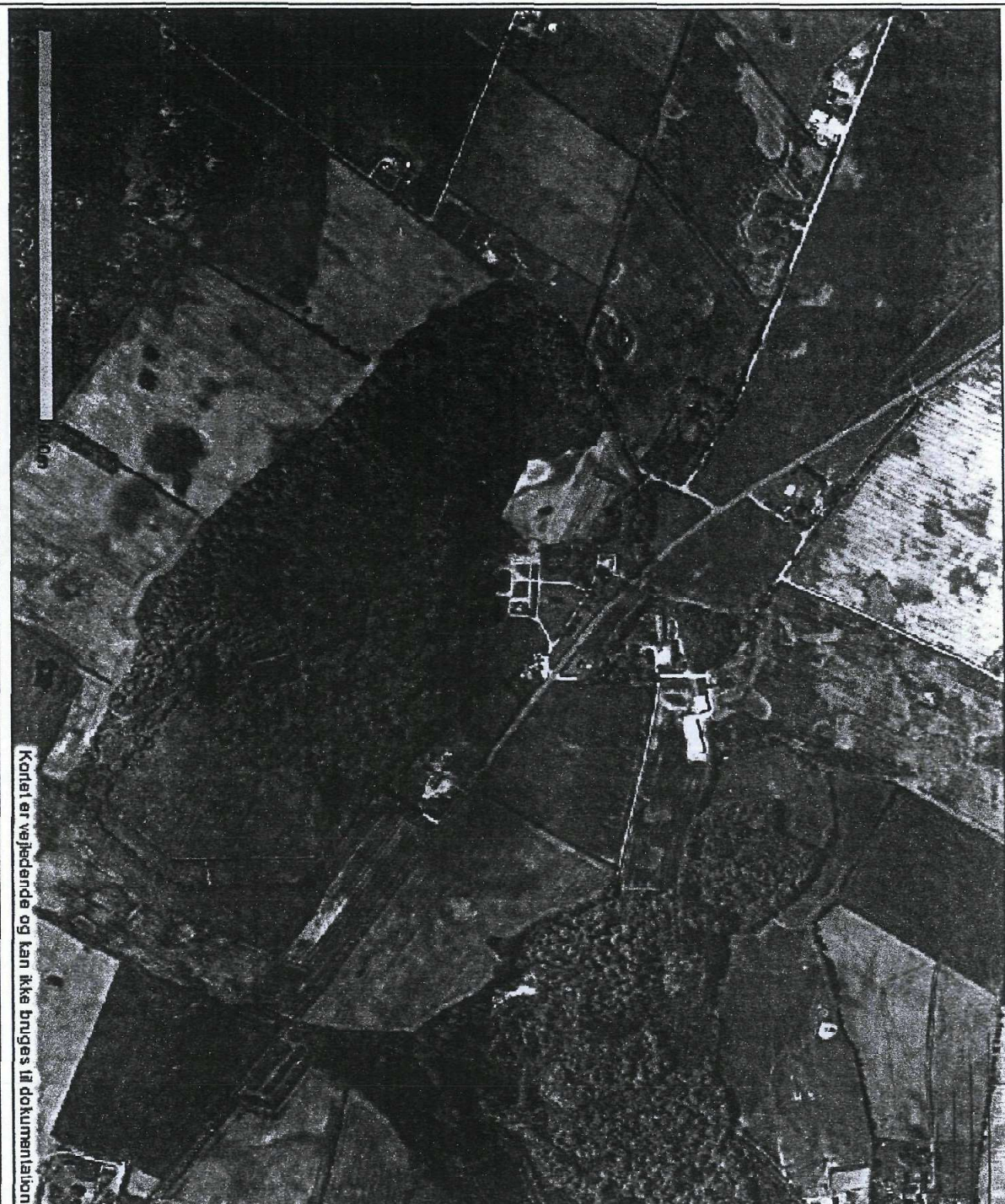


**RIBE AMT**

**Signaturforklaring**

RP2012 Grundvand

— Nitratføls Indv. ind. omr., 2012



Kortet er vejledende og kan ikke bruges til dokumentation

**Lokalitet:**

● Kommunens navn: Vejen

Vejnavn: RAVNHOLTGYDEN

Husnr.: 5

Dato: 20/2 2004

Bemærkninger:

Bilag 1