

§16b-miljøtilladelse på husdyrbruget på adressen Mærskhusvej 4, 6830 Nr. Nebel  
30. maj 2022

Returadresse  
Land, By og Kultur – Land og Vand  
Smed Sørensens Vej 1, 6950 Ringkøbing

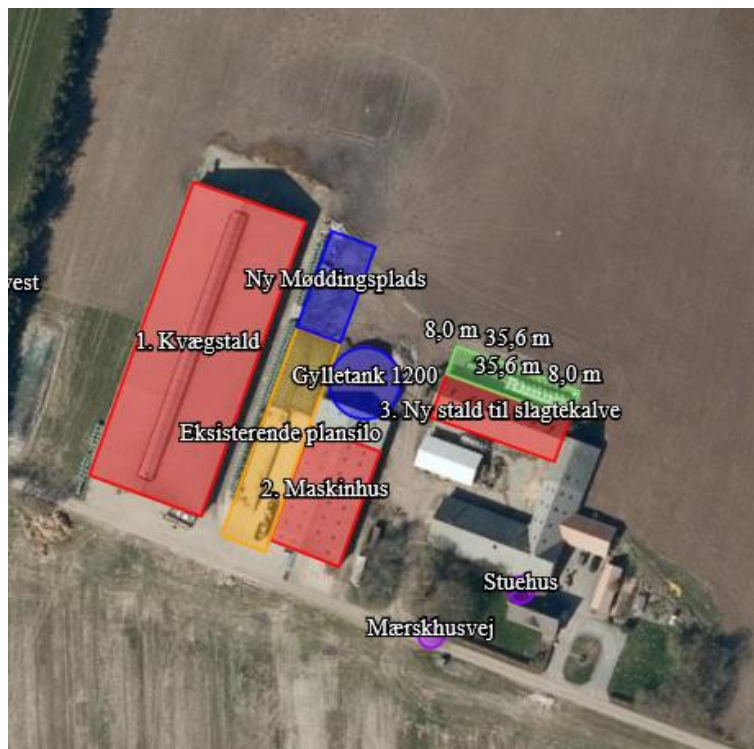
**NATURENS  
RIGE**

Ejer af husdyrbruget på  
Mærskhusvej 4  
6830 Nørre Nebel

Sagsbehandler  
Poul Bennetzen  
Direkte telefon  
9974 1560  
E-post  
Poul.Bennetzen@rksk.dk  
Dato  
30. maj 2022  
Sagsnummer  
22-006603

# Miljøtilladelse

gældende for husdyrbruget på adressen  
Mærskhusvej 4, 6830 Nr. Nebel



Virksomhedens art:  
Matrikel nr.:  
Betegnelse:  
Tilsynsmyndighed:  
Kvalitetssikret af:

Landbrug med kvæg  
29 m.fl., Sdr. Bork Mærskenge, Sdr. Bork  
Husdyrbrug omfattet af §16 b i husdyrbrugsloven  
Ringkøbing-Skjern Kommune  
Karsten F. Tinning, Ringkøbing-Skjern kommune

## Indholdsfortegnelse

|  |           |
|--|-----------|
| Stamblad: .....  | 4         |
| Oplysninger om husdyrbruget: .....   | 4         |
| <b>Meddelelse af miljøtilladelse .....</b>                                 | <b>5</b>  |
| Baggrund og kort resumé .....  | 5         |
| Biaktiviteter .....  | 5         |
| Afgørelsen .....   | 5         |
| <b>Vilkår for miljøtilladelse .....</b>                                    | <b>7</b>  |
| Generelt .....   | 7         |
| Nye opbevaringsanlæg .....   | 7         |
| Godkendte stalde, produktioner og miljøteknologier .....                   | 8         |
| Beskyttelse af jord, grundvand og overfladevand .....                      | 9         |
| Beskyttelse i forhold til naboer .....                                     | 9         |
| Tilsyn, kontrol og egenkontrol .....                                       | 11        |
| Uheld og risici .....  | 11        |
| Bedst tilgængelige teknik / Renere teknologi .....                         | 11        |
| Ophør .....  | 11        |
| <b>Formalia .....</b>  | <b>12</b> |
| Lovgrundlag .....  | 12        |
| Høring og offentliggørelse .....   | 12        |
| Klagevejledning .....  | 13        |
| Udnyttelse og kontinuitet .....  | 14        |
| <b>Miljøvurderingen .....</b>  | <b>16</b> |
| Erhvervsmæssigt nødvendig for ejendommens drift som landbrugsejendom. .... | 16        |
| Beskrivelse af husdyrbruget .....  | 16        |
| Lokalisering .....   | 20        |
| Forbudszoner .....   | 20        |
| Afstandskrav .....   | 20        |
| Beskyttelseslinjer .....   | 21        |
| Samlet vurdering af lokalisering .....                                     | 21        |
| Påvirkning af landskab .....   | 21        |
| Geologiske interesseområder .....  | 21        |
| Større uforstyrrede landskaber .....                                       | 22        |
| Værdifulde kulturmiljøer .....   | 22        |
| Bevaringsværdige landskaber: .....   | 22        |

|   |           |
|---|-----------|
| Samlet vurdering af påvirkningen af landskab .....                        | 24        |
| Påvirkning af vilde planter og dyr.....                                   | 24        |
| Ammoniak påvirkning af natur .....  | 24        |
| Påvirkning af bilag IV-arter.....   | 29        |
| Samlet vurdering af påvirkningen af vilde planter og dyr .....            | 30        |
| Påvirkning af jord, grundvand og overfladevand.....                       | 30        |
| Samlet vurdering af påvirkningen af jord, grundvand og overfladevand..... | 35        |
| Påvirkning af naboer .....  | 35        |
| Lugt .....  | 35        |
| Støj og rystelser.....  | 37        |
| Lys.....  | 38        |
| Fluer og skadedyr.....  | 38        |
| Støv.....   | 39        |
| Transport.....  | 39        |
| Samlet vurdering af påvirkning af nabogener.....                          | 42        |
| Anvendelse af BAT (bedste tilgængelige teknik).....                       | 42        |
| Anvendelse af bedste teknik til reduktion af ammoniakemissionen.....      | 43        |
| Alternative løsninger .....   | 45        |
| 0-alternativ.....   | 45        |
| Egenkontrol.....  | 45        |
| <b>Konklusion .....</b>   | <b>45</b> |
| <b>Bilag 1: Bygningsoversigt.....</b>                                     | <b>46</b> |
| <b>Bilag 2: Staldsystem .....</b>   | <b>48</b> |
| <b>Bilag 3: Afløbsplan .....</b>  | <b>49</b> |
| <b>Bilag 4: Adresser inden for konsekvensradius.....</b>                  | <b>50</b> |
| <b>Bilag 5: Natur .....</b>   | <b>51</b> |

### Copyright

Kortmateriale er gengivet af Ringkøbing-Skjern Kommune med tilladelse fra Kort- og matrikelstyrelsen. Copyright Kort- og matrikelstyrelsen 1992 /KD.86.1033.

Luftfotos – Danmarks Digitale Ortofoto – er gengivet af Ringkøbing-Skjern Kommune med tilladelse fra Cowi. DDO ©, Copyright COWI.

## Stamblad:

|   |   |
|---|---|
| Bedriftens ejer og driftsansvarlig                                    | Ejer af husdyrbruget på adressen<br>Mærskhusvej 4<br>6830 Nørre Nebel   |
| Bedriftens adresse  | Mærskhusvej 4<br>6830 Nørre Nebel   |
| Bedriftens miljøkonsulent og ansvarlige for miljøkonsekvensrapporten. | Vestjysk<br>Herningvej 3-5<br>6950 Ringkøbing<br>v. Trine Riis Jeppesen<br>Fastnet telefon: 96814230<br>E-mail: trj@vestjysk.dk |
| Kommune   | Ringkøbing-Skjern Kommune   |
| Ejendomsnummer  | 760003249   |
| Bedriftens betegnelse   | Husdyrbrug omfattet af § 16b i<br>Bekendtgørelse af lov om miljøgodkendelse<br>m.v. af husdyrbrug                               |
| Ansøgning nr.   | 232783, indsendt d. 1. marts 2022, ver. 3   |

## Oplysninger om husdyrbruget:

Stalde og produktioner:

| Staldnavn                             | Staldstørrelse (m <sup>2</sup> ) | Produktionsareal (m <sup>2</sup> ) | Dyretype              | Staldsystem |
|---------------------------------------|----------------------------------|------------------------------------|-----------------------|-------------|
| <b>Eksisterende staldafsnit</b>       |                                  |                                    |                       |             |
| 1. Kvægstald                          | 2735                             | 2106                               | Flexgruppe: Alle kvæg | Dybstrøelse |
| <b>Nye staldafsnit</b>                |                                  |                                    |                       |             |
| 2. Maskinhus                          | 660                              | 160                                | Flexgruppe: Alle kvæg | Dybstrøelse |
| 3. Ny stald til slagtekalve           | 439                              | 385                                | Flexgruppe: Alle kvæg | Dybstrøelse |
| 4. Tilbygning til ny slagtekalvestald | 285                              | 140                                | Flexgruppe: Alle kvæg | Dybstrøelse |

### Dyretype og staldsystemer som indgår i flexgruppen

Alle kvæg; Dybstrøelse

Malkekøer, kvier og stude. Dybstrøelse

Ammekøer, slagtekalve (over 6 mdr.). Dybstrøelse

Kalve, (under 6 mdr.). Dybstrøelse

## Opbevaringslagre

| Navn                          | Lagertype | Størrelse (m <sup>3</sup> ) | Overfladeareal (m <sup>2</sup> ) |
|-------------------------------|-----------|-----------------------------|----------------------------------|
| Eksisterende opbevaringslagre |           |                             |                                  |
| Gyllebeholder                 | Flydende  | 1.200                       | 295                              |
| Køresilo                      | Fast      |                             | 720                              |
| Nye opbevaringslagre          |           |                             |                                  |
| Møddingsplads                 | Fast      |                             | 348                              |

# Meddelelse af miljøtilladelse

## Baggrund og kort resumé

Ringkøbing-Skjern Kommune modtog den 1. marts 2022 en ansøgning om miljøtilladelse til udvidelse og lovliggørelse af det eksisterende dyrehold på husdyrbruget beliggende på adressen Mærskhusvej 4, 6830 Nørre Nebel.

Der er ikke tidligere meddelt miljøtilladelse til husdyrbruget på Mærskhusvej 4, 6830 Nørre Nebel i henhold til husdyrbrugsloven §16b.

### Kort resumé

Ansøgningen om miljøtilladelse omfatter en udvidelse og lovliggørelse af de eksisterende dyrehold med ammekvæg og slagtekalve på husdyrbrugets på adressen Mærskhusvej 4, 6830 Nørre Nebel.

Udvidelsen foretages ved, at der etableres en tilbygning på 285 m<sup>2</sup> til den nye stald til slagtekalve. Dyreholdet lovliggøres i maskinhuset. Det etableres desuden en møddingsplads nord for eksisterende plansiloer.

Ansøger ønsker med denne ansøgning at udnytte muligheden for at få størst muligt fleksibilitet det giver med hensyn til antal kreaturer og dyregrupper. Der anvendes dyregruppen flexgruppen for kvæg i ansøgningen.

## Biaktiviteter

Ingen

## Afgørelsen

Ringkøbing-Skjern Kommune meddeler hermed miljøtilladelse til husdyrbruget på ejendommen matr. nr. 29, Sdr. Bork Mærskenge, Sdr. Bork beliggende på adressen Mærskhusvej 4, 6830 Nørre Nebel. Afgørelsen meddeles i medfør af § 16b i Husdyrbrugsloven og på de angivne vilkår.

Miljøtilladelsen gælder hele husdyrbruget uden arealer og omfatter en udvidelse og lovliggørelse af det eksisterende dyrehold på husdyrbruget på adressen Mærskhusvej 4, 6830 Nørre Nebel.

Miljøtilladelsen gælder hele husdyrbruget og omfatter følgende produktionsarealer i den eksisterende stald (kvægstald):

| Dyretype og staldsystem            | Produktionsareal (m <sup>2</sup> ) |
|------------------------------------|------------------------------------|
| Flexgruppe: Alle kvæg; Dybstrøelse | 2.106                              |

Samt lovliggørelsen af det tidligere maskinhus:

| Dyretype og staldsystem            | Prod. areal (m <sup>2</sup> ) | Total areal (m <sup>2</sup> ) |
|------------------------------------|-------------------------------|-------------------------------|
| Flexgruppe: Alle kvæg; Dybstrøelse | 160                           | 660                           |

Og udvidelse af stald til slagtekalve + tilbygning:

| Dyretype og staldsystem            | Prod. areal (m <sup>2</sup> ) | Total areal (m <sup>2</sup> ) |
|------------------------------------|-------------------------------|-------------------------------|
| Flexgruppe: Alle kvæg; Dybstrøelse | 525                           | 1.163                         |

Der etableres desuden en ny møddingsplads på 348 m<sup>2</sup>.

Ringkøbing-Skjern Kommune meddeler endvidere dispensation fra afstandskrav til vej jf. § 8, stk. 1, nr. 4 i Bekendtgørelse af lov om miljøgodkendelse m.v. af husdyrbrug til at maskinhuset kan anvendes til dyrhold. Dispensationen meddeles i henhold til § 9, stk. 3 i Bekendtgørelse af lov om miljøgodkendelse m.v. af husdyrbrug. Maskinhuset med dyreholdet må være placeret i en afstand af 9 m fra Mærskhusvej.

Afgørelse om miljøtilladelse sker på baggrund af ansøgning skema nr. 232783, indsendt den 1. marts 2022, version 3.

Afgørelsen om miljøtilladelse af husdyrbruget Mærskhusvej 4, 6830 Nr. Nebel meddeles på baggrund af, at Ringkøbing-Skjern Kommune vurderer, at ansøger har truffet de nødvendige foranstaltninger for at forebygge og begrænse forurening ved anvendelse af bedst tilgængelige teknik, og at husdyrbruget i øvrigt kan drives på stedet, uden at påvirke omgivelserne på en måde, som er uforenelig med hensynet til naboer, landskab, natur og miljø.

Der gøres opmærksom på, at alle ændringer af eksisterende afløb som udgangspunkt skal godkendes.

Hvis der er øget areal med tagflader eller befæstede arealer hvor vandet afledes til nedsivning, skal der søges om en nedsivningstilladelse hos Ringkøbing-Skjern Kommune.

Idet der er øget areal med tagflader eller befæstede arealer med afledning til vandløb, herunder dræn og grøfter, skal der søges om en udledningstilladelse hos Ringkøbing-Skjern Kommune.

Der gøres hermed opmærksom på, at miljøtilladelsen ikke fritager fra krav om tilladelse, godkendelse, eller dispensation efter anden lovgivning, herunder Museumsloven. Eventuelt byggeri/ombygning må først påbegyndes, når der ligger en særskilt tilladelse til igangsættelse af byggeriet.

#### Forholdet til museumsloven

Der gøres opmærksom på, at sten og jorddiger, der er omfattet af bestemmelserne i Museumsloven §29a, ikke må beskadiges eller sløjfes uden dispensation fra Ringkøbing-Skjern Kommune.

Der foreligger særlige regler for jordbearbejdning omkring gravhøje bl.a. må der ikke foretages jordbehandling, gødes eller plantes (herunder også juletræer og lignende) inden for en afstand af 2 meter fra højens yderste kant jf. §29 f i museumsloven.

Information om diger og gravhøje kan findes på [www.miljoportal.dk](http://www.miljoportal.dk).

*Vi anmoder om, at Ringkøbing-Skjern Kommune bliver orienteret, såfremt der sker ændringer i ejerforhold eller af driftsansvarlig.*

## Vilkår for miljøtilladelse

Konkrete bestemmelser i lovgivningen, som er generelt gældende for landbrug, er som hovedregel, ikke nævnt i denne miljøtilladelse. Miljøtilladelsen meddeles på de nedenstående vilkår.

### Generelt

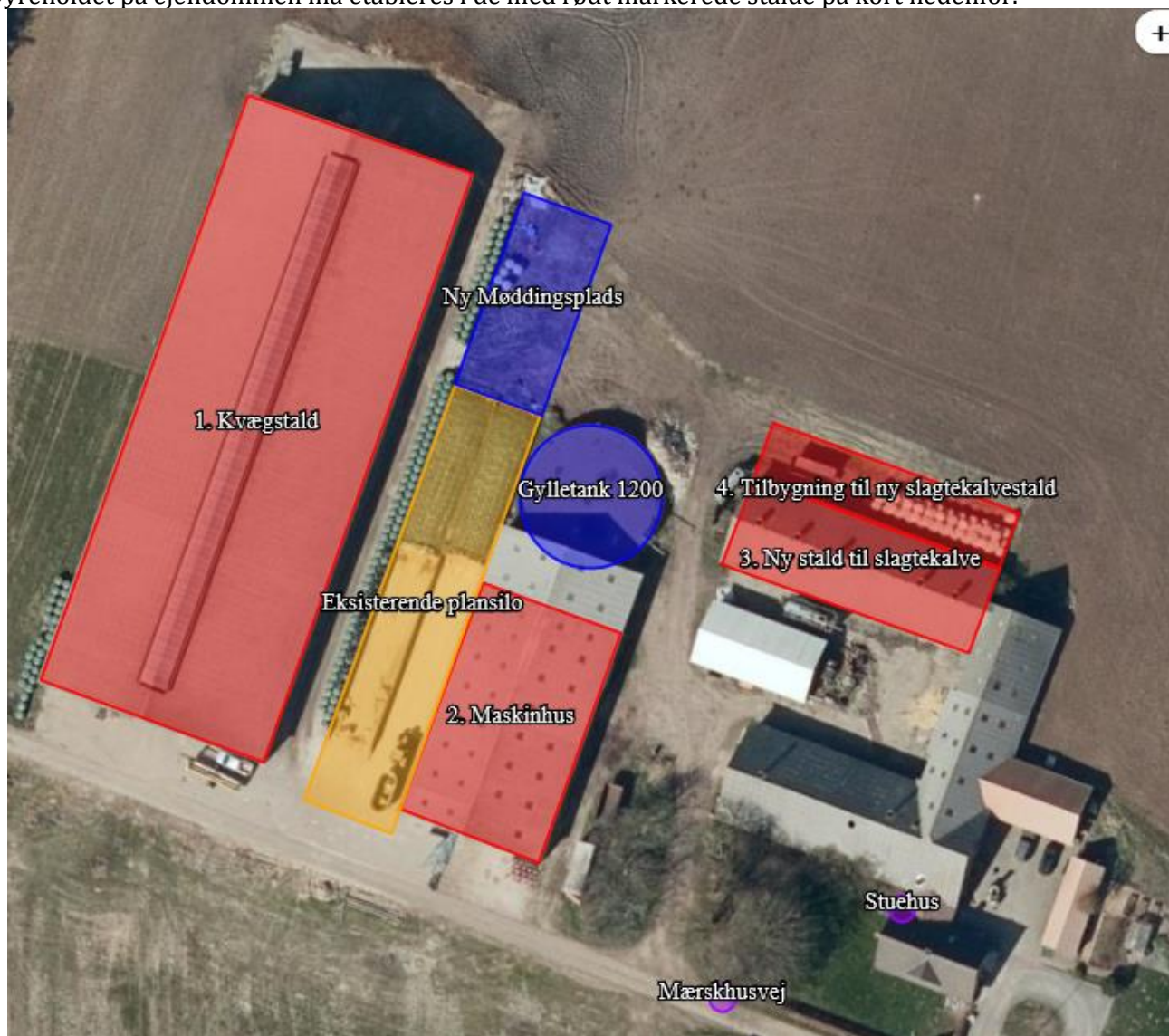
- 1) Husdyrbruget skal placeres, indrettes og drives i overensstemmelse med de oplysninger, der fremgår af ansøgningen og med de eventuelle ændringer, der fremgår af miljøtilladelsen.
- 2) Tilladelsen skal være udnyttet inden 6 år fra afgørelsen er meddelt. Hvis tilladelsen kun bliver delvist udnyttet bortfalder den del der ikke er udnyttet.
- 3) Udnyttelse anses for, at foreligge når byggeriet faktisk er afsluttet eller ved konstatering af, at det der er truffet afgørelse om, faktisk er gennemført. Se i øvrigt afsnit om udnyttelse og kontinuitet i Formalia.
- 4) De vilkår, der vedrører driften, skal være kendt af de ansatte, der er beskæftiget med den pågældende del af driften.
- 5) Drifts-, indretnings-, eller bygningsmæssige ændringer, skal anmeldes til kommunen inden de påbegyndes. Kommunen vurderer, om de aktuelle planer for ændring/udvidelse/renovering kan ske indenfor rammerne af denne miljøtilladelse.

### Nye opbevaringsanlæg

- 6) Der må opføres en ny møddingsplads på 348 m<sup>2</sup>. Placeringen fremgår i vilkår 7.

## Godkendte stalde, produktioner og miljøteknologier

7) Dyreholdet på ejendommen må etableres i de med rødt markerede stalde på kort nedenfor.



8) I stalde med dyrehold skal dyretype og staldkategori på arealer der anvendes til produktion være i overensstemmelse med oversigten nedenfor.

| Staldnavn                             | Staldstørrelse (m <sup>2</sup> ) | Produktionsareal (m <sup>2</sup> ) | Dyretype              | Staldsystem |
|---------------------------------------|----------------------------------|------------------------------------|-----------------------|-------------|
| <b>Eksisterende staldafsnit</b>       |                                  |                                    |                       |             |
| 1. Kvægstald                          | 2.735                            | 2.106                              | Flexgruppe: Alle kvæg | Dybstrøelse |
| <b>Nye staldafsnit</b>                |                                  |                                    |                       |             |
| 2. Maskinhus                          | 660                              | 160                                | Flexgruppe: Alle kvæg | Dybstrøelse |
| 3. Ny stald til slagtekalve           | 439                              | 385                                | Flexgruppe: Alle kvæg | Dybstrøelse |
| 4. Tilbygning til ny slagtekalvestald | 285                              | 140                                | Flexgruppe: Alle kvæg | Dybstrøelse |



## Beskyttelse af jord, grundvand og overfladevand

- 9) Der skal til beskyttelse af jord, grundvand og overfladevand træffes foranstaltninger som anført i tabellen nedenfor.

|                                |  |
|--------------------------------|--|
| Vask af maskiner               | Vask af landbrugsmaskiner og redskaber skal ske på fast vaskeplads med bortledning af vaskevandet til opsamlingsbeholder. Alternativt kan vask af landbrugsmaskiner ske på udbringningsarealerne.  |
| Rengøring af arealer           | Affald, foderrester, gødningspild mv. skal fjernes fra befæstede arealer, som har afledning af overfladevand til nedsivning eller recipient.   |
| Vedligeholdelse af anlæg       | Afløb, beholdere, pumper og andet, som anvendes til afledning af spildevand, restvand og saftafløb, skal altid være i driftsklar stand.<br>Ændret håndtering af spildevand, restvand og saftafløb skal anmeldes til kommunen.                                    |
| Håndtering af gylle            | Håndtering af gylle skal foregå under opsyn og eventuelt spild skal straks opsamles.<br>Påfyldning af gyllevogne skal ske med vognmonteret pumpe, der har returløb til tanken eller på fast plads med afløb til opsamlingsbeholder.                              |
| Opbevaringsanlæg generelt      | Opbevaringskapaciteten skal være mindst 9 mdr.   |
| Kompost- og ensilageopbevaring | Ved etablering af kompost og ensilage i markstakke skal tidspunkt og placering noteres på et kortbilag i driftsjournalen.  |
| Oplag af olie og medicin       | Eventuelt spild af olie skal straks opsamles af velegnet absorptionsmateriale – eks. kattegrus.<br>Spildolie skal opbevares på en sådan måde, at der ikke opstår risiko for forurening.<br>Medicin skal opbevares forsvarligt og utilgængeligt for uvedkommende. |
| Affald                         | Affald skal opbevares og bortskaffes, efter kommunens til en hver tid gældende affaldsregulativ.   |

## Beskyttelse i forhold til naboer

- 10) Der skal til beskyttelse imod væsentlige nabogener træffes foranstaltninger, som anført i tabellen nedenfor.

| Fluer og skadedyr  | <p>Der skal på ejendommen foretages effektiv fluebekæmpelse - som minimum i overensstemmelse med de nyeste retningslinjer fra Aarhus Universitet, Institut for Agroøkologi.</p> <p>Opbevaring af foder skal ske på en sådan måde, at der ikke opstår risiko for tilhold af skadedyr (rotter m.v.). På forlangende skal indgås kontrakt med autoriseret rottebekæmpelsesfirma.</p>  |  |                                |                                |                        |                 |               |  |  |                 |               |             |        |                    |               |    |         |        |               |    |         |        |               |    |        |                   |               |    |        |           |               |    |        |
|--|--|--|--------------------------------|--------------------------------|------------------------|-----------------|---------------|--|--|-----------------|---------------|-------------|--------|--------------------|---------------|----|---------|--------|---------------|----|---------|--------|---------------|----|--------|-------------------|---------------|----|--------|-----------|---------------|----|--------|
| Lugt   | Der skal til stadighed opretholdes en god staldhygiejne, herunder renholdelse og tørhed på den faste del af staldgulvet, renholdelse for at hindre støv- og smudsbelægninger i stalden samt renholdelse af fodringssystem m.v.   |  |                                |                                |                        |                 |               |  |  |                 |               |             |        |                    |               |    |         |        |               |    |         |        |               |    |        |                   |               |    |        |           |               |    |        |
| Støj   | Husdyrbrugets bidrag til støjbelastningen i omgivelserne må ikke overstige nedenstående værdier, målt ved nabobeboelser, eller deres opholdsarealer.   |  |                                |                                |                        |                 |               |  |  |                 |               |             |        |                    |               |    |         |        |               |    |         |        |               |    |        |                   |               |    |        |           |               |    |        |
|  | <table border="1"> <thead> <tr> <th>Dag</th> <th>Tidsrum</th> <th>db(A)</th> <th>Midlingstid</th> </tr> </thead> <tbody> <tr> <td>Mandag - fredag</td> <td>07.00 - 18.00</td> <td>55</td> <td>8 timer</td> </tr> <tr> <td>Mandag - fredag</td> <td>18.00 - 22.00</td> <td>45</td> <td>1 time</td> </tr> <tr> <td>Lørdag</td> <td>07.00 - 14.00</td> <td>55</td> <td>7 timer</td> </tr> <tr> <td>Lørdag</td> <td>14.00 - 18.00</td> <td>45</td> <td>4 timer</td> </tr> <tr> <td>Lørdag</td> <td>18.00 - 22.00</td> <td>45</td> <td>1 time</td> </tr> <tr> <td>Søn- og helligdag</td> <td>07.00 - 22.00</td> <td>45</td> <td>1 time</td> </tr> <tr> <td>Alle dage</td> <td>22.00 - 07.00</td> <td>40</td> <td>½ time</td> </tr> </tbody> </table>  | Dag  | Tidsrum                        | db(A)                          | Midlingstid            | Mandag - fredag | 07.00 - 18.00 | 55                                     | 8 timer  | Mandag - fredag | 18.00 - 22.00 | 45          | 1 time | Lørdag             | 07.00 - 14.00 | 55 | 7 timer | Lørdag | 14.00 - 18.00 | 45 | 4 timer | Lørdag | 18.00 - 22.00 | 45 | 1 time | Søn- og helligdag | 07.00 - 22.00 | 45 | 1 time | Alle dage | 22.00 - 07.00 | 40 | ½ time |
|  | Dag  | Tidsrum  | db(A)                          | Midlingstid                    |                        |                 |               |  |  |                 |               |             |        |                    |               |    |         |        |               |    |         |        |               |    |        |                   |               |    |        |           |               |    |        |
|  | Mandag - fredag  | 07.00 - 18.00                                    | 55                             | 8 timer                        |                        |                 |               |  |  |                 |               |             |        |                    |               |    |         |        |               |    |         |        |               |    |        |                   |               |    |        |           |               |    |        |
|  | Mandag - fredag  | 18.00 - 22.00                                    | 45                             | 1 time                         |                        |                 |               |  |  |                 |               |             |        |                    |               |    |         |        |               |    |         |        |               |    |        |                   |               |    |        |           |               |    |        |
|  | Lørdag   | 07.00 - 14.00                                    | 55                             | 7 timer                        |                        |                 |               |  |  |                 |               |             |        |                    |               |    |         |        |               |    |         |        |               |    |        |                   |               |    |        |           |               |    |        |
|  | Lørdag   | 14.00 - 18.00                                    | 45                             | 4 timer                        |                        |                 |               |  |  |                 |               |             |        |                    |               |    |         |        |               |    |         |        |               |    |        |                   |               |    |        |           |               |    |        |
|  | Lørdag   | 18.00 - 22.00                                    | 45                             | 1 time                         |                        |                 |               |  |  |                 |               |             |        |                    |               |    |         |        |               |    |         |        |               |    |        |                   |               |    |        |           |               |    |        |
|  | Søn- og helligdag  | 07.00 - 22.00                                    | 45                             | 1 time                         |                        |                 |               |  |  |                 |               |             |        |                    |               |    |         |        |               |    |         |        |               |    |        |                   |               |    |        |           |               |    |        |
|  | Alle dage  | 22.00 - 07.00                                    | 40                             | ½ time                         |                        |                 |               |  |  |                 |               |             |        |                    |               |    |         |        |               |    |         |        |               |    |        |                   |               |    |        |           |               |    |        |
|  | <table border="1"> <thead> <tr> <th>Anvendelse</th> <th>Tidsrum</th> <th>Vægtet acc. niv, <math>L_{aw}</math> i dB</th> </tr> </thead> <tbody> <tr> <td>Boliger i boligområder</td> <td>Hele døgnet.</td> <td>75</td> </tr> <tr> <td>Boliger i blandet bolig/erhvervsområde</td> <td>Aften/nat kl. 18.00-07.00<br/>Dag kl. 07.00-18.00</td> <td>75<br/>80</td> </tr> <tr> <td>Institutioner</td> <td>Hele døgnet</td> <td>75</td> </tr> <tr> <td>Erhvervsbebyggelse</td> <td>Hele døgnet</td> <td>85</td> </tr> </tbody> </table>  | Anvendelse                                       | Tidsrum                        | Vægtet acc. niv, $L_{aw}$ i dB | Boliger i boligområder | Hele døgnet.    | 75            | Boliger i blandet bolig/erhvervsområde | Aften/nat kl. 18.00-07.00<br>Dag kl. 07.00-18.00 | 75<br>80        | Institutioner | Hele døgnet | 75     | Erhvervsbebyggelse | Hele døgnet   | 85 |         |        |               |    |         |        |               |    |        |                   |               |    |        |           |               |    |        |
|  | Anvendelse   | Tidsrum  | Vægtet acc. niv, $L_{aw}$ i dB |                                |                        |                 |               |  |  |                 |               |             |        |                    |               |    |         |        |               |    |         |        |               |    |        |                   |               |    |        |           |               |    |        |
|  | Boliger i boligområder   | Hele døgnet.                                     | 75                             |                                |                        |                 |               |  |  |                 |               |             |        |                    |               |    |         |        |               |    |         |        |               |    |        |                   |               |    |        |           |               |    |        |
|  | Boliger i blandet bolig/erhvervsområde   | Aften/nat kl. 18.00-07.00<br>Dag kl. 07.00-18.00 | 75<br>80                       |                                |                        |                 |               |  |  |                 |               |             |        |                    |               |    |         |        |               |    |         |        |               |    |        |                   |               |    |        |           |               |    |        |
| Institutioner  | Hele døgnet  | 75   |                                |                                |                        |                 |               |  |  |                 |               |             |        |                    |               |    |         |        |               |    |         |        |               |    |        |                   |               |    |        |           |               |    |        |
| Erhvervsbebyggelse   | Hele døgnet  | 85   |                                |                                |                        |                 |               |  |  |                 |               |             |        |                    |               |    |         |        |               |    |         |        |               |    |        |                   |               |    |        |           |               |    |        |
| Ved måling til dokumentation for overholdelse af vibrationsgrænserne, skal anvisningerne i afsnit 4.3 i Miljøstyrelsens Orientering nr. 9 af 1997 "Lavfrekvent støj, infralyd og vibrationer i eksternt miljø" anvendes. |  |  |                                |                                |                        |                 |               |  |  |                 |               |             |        |                    |               |    |         |        |               |    |         |        |               |    |        |                   |               |    |        |           |               |    |        |
| Kontrol og målinger for støj   | <p>Husdyrbruget skal for egen regning dokumentere, at støjvilkår overholdes, hvis tilsynsmyndigheden finder det påkrævet. Kravet om dokumentation af støjforholdene kan højst fremsættes en gang årligt medmindre den seneste kontrol viser, at vilkårene ikke er overholdte.</p> <p>Måle- og beregningspunkter fastsættes efter nærmere aftale med tilsynsmyndigheden.</p> <p>Hvis de fastsatte støjgrænser overskrides, skal der sammen med rapport om målinger/ beregninger fremsendes forslag til støjreduktion ned til de fastsatte grænseværdier og med tidsplan for gennemførelse.</p> <p>Ved målinger/beregninger for støj udarbejdelse af afrapportering og gennemførelse af eventuelle tiltag for støj- og/eller vibrationsreduktion, skal udgifterne hertil alene afholdes af virksomheden.</p> |  |                                |                                |                        |                 |               |  |  |                 |               |             |        |                    |               |    |         |        |               |    |         |        |               |    |        |                   |               |    |        |           |               |    |        |
| Lys  | Driften må ikke medføre væsentlige lysgener for de omkringboende.  |  |                                |                                |                        |                 |               |  |  |                 |               |             |        |                    |               |    |         |        |               |    |         |        |               |    |        |                   |               |    |        |           |               |    |        |

|           |   |
|-----------|---|
|           | Såfremt tilsynsmyndigheden vurderer, at bedriften giver anledning til væsentlige lysgener, skal bedriften lade udarbejde en handlingsplan og derefter gennemføre denne. Handlingsplanen skal godkendes af tilsynsmyndigheden.   |
| Støv      | Driften må ikke medføre støvgener uden for ejendommens eget areal, som af tilsynsmyndigheden skønnes at være væsentlige.<br><br>Fodersiloer skal indrettes således, at støvgener i forbindelse med indblæsning af foder undgås, f.eks. med melcykloner, eller anden støvbegrænsende foranstaltninger. |
| Døde dyr. | Døde dyr skal bortskaffes til godkendt destruktionsvirksomhed. Animalsk affald, herunder selvdøde dyr skal opbevares og afhændes i overensstemmelse med den til enhver tid gældende bekendtgørelse om opbevaring af døde dyr.   |

### Tilsyn, kontrol og egenkontrol

- 11) Dokumentation i form af logbog, kvitteringer og opbevaringsaftaler opbevares i mindst 3 år og forevises tilsynsmyndighed efter anmodning.

### Uheld og risici

- 12) Ved driftsuheld, hvor der opstår risiko for forurening af miljøet, er der pligt til at anmelde dette til tilsynsmyndigheden, Ringkøbing-Skjern Kommune den først kommende hverdag. Er der behov for øjeblikkelig indsats ringes 112.
- 13) Senest 14 dage efter driftsuheld skal driftsansvarlig fremsende en skriftlig orientering, der beskriver uheldets omfang og indsatsen mod miljømæssige skader, samt beskriver forebyggende foranstaltninger, der begrænser risiko for nye uheld.
- 14) Ejendommens beredskabsplan skal til en hver tid være ajourført.

### Bedst tilgængelige teknik / Renere teknologi

- 15) På husdyrbruget skal der være fokus på energioptimering evt. ved et energitjek.

### Ophør

- 16) Ved ophør af driften, skal der træffes de nødvendige foranstaltninger for at undgå forureningsfare og for at bringe stedet tilbage i tilfredsstillende tilstand. Bl.a. skal stoffer, der kan forurene jord, grundvand og overfladevand, samt affald bortskaffes, efter gældende regler.

Efter landzonebestemmelserne jf. planlovens §§ 37 og 38 kan overflødige driftsbygninger tages i brug til en række formål, uden egentlig kommunal godkendelse, altså alene efter anmeldelse.

# Formalia

## Lovgrundlag

Miljøtilladelsen er givet på baggrund af husdyrbrugsloven, hvor krav efter VVM-direktivet og habitatdirektivet, samt i et vist omfang regler fra miljøbeskyttelsesloven og planlovens landzoneregler varetages.

Miljøtilladelsen suppleres af generelle regler i husdyrgodkendelsesbekendtgørelsen og den generelle regulering i husdyrgødningsbekendtgørelsen.

Grundlaget for miljøtilladelsen var på godkendelsestidspunktet:

- Kommuneplan 2021-2033
- Husdyrbrugsloven, Lov om miljøgodkendelse m.v. af husdyrbrug nr. 1572 af 20. december 2006 senest ændret i bekendtgørelse af lov om husdyrbrug og anvendelse af gødning m.v. nr. 520 af 1. maj 2019
- Husdyrgodkendelsesbekendtgørelsen, bekendtgørelse om tilladelse og godkendelse m.v. af husdyrbrug nr. 2225 af 27. november 2021
- Bekendtgørelse om miljøregulering af dyrehold og om opbevaring af gødning nr. 2243 af 29. november 2021 (Husdyrgødningsbekendtgørelsen)
- Bekendtgørelse om anvendelse af gødning nr. 1551 af 2. juli 2021.
- Bekendtgørelse af lov om naturbeskyttelse, nr. 1986 af 27. oktober 2021 (Naturbeskyttelsesloven).
- Bekendtgørelse om udpegning og administration af internationale naturbeskyttelsesområder samt beskyttelse af visse arter nr. 2091 af 12. november 2021
- Bekendtgørelse om affald, nr. 2512 af 10. december 2021 (Affaldsbekendtgørelsen).
- Bekendtgørelse om indretning, etablering og drift af olietanke, rørsystemer og pipelines nr. 1257 af 27. november 2019 (Olietankbekendtgørelsen).

Der gøres opmærksom på, at ansøger selv har ansvar for at indhente nødvendige godkendelser/tilladelser i henhold til anden lovgivning.

## Høring og offentliggørelse

Udkastet til miljøtilladelsen har været i 2 ugers høring hos ansøger, konsulent og naboer herunder matrikulære naboer fra 9. maj 2022 til den 23. maj 2022.

Naboer: Ejere og beboer af boliger og bygninger indenfor konsekvensradius på 368 meter

Matrikulære naboer: Matrikulære naboer i husdyrlovens forstand defineres som ejere af ejendomme, der matrikulært grænser op til den ejendom, hvorpå anlægget er beliggende. Ringkøbing-Skjern kommune vurderer at udvidelse/lovliggørelsen på anlæggene generelt er af underordnet betydning for de matrikulære naboer til ejendommens markarealer. Nabohøringen tager derfor udgangspunkt i den matrikler, hvorpå anlæggene ligger. De naboer til markarealer, som i særlige tilfælde bliver berørt af udvidelsen, bliver inddraget i høringen i henhold til forvaltningslovens almindelige regler om partshøring. Det er i den aktuelle sag vurderet, at der ikke er nogen, som skal inddrages i høringen.

I forbindelse med høringen er der ikke indkommet bemærkninger til det ansøgte.

Afgørelse om miljøtilladelsen vil blive offentliggjort den 30. maj 2022 på Ringkøbing-Skjern Kommunes hjemmeside på [www.rksk.dk/om-kommunen/annoncering/landbrug](http://www.rksk.dk/om-kommunen/annoncering/landbrug).

## Klagevejledning

I henhold til Bekendtgørelse af lov om miljøgodkendelse m.v. af husdyrbrug kapitel 7, kan der klages over miljøtilladelsen af ansøgeren, Miljøministeriet, samt enhver, der må antages, at have en individuel væsentlig interesse i sagens udfald. Der kan desuden klages af de myndigheder og organisationer, der angivet i lovens § 85-87.

Ved klage, kan Miljø- og Fødevareklagenævnet bestemme, at klagen har opsættende virkning på udnyttelsen.

Udnyttelse af miljøtilladelsen i klageperioden og imens eventuel klage behandles, sker på eget ansvar.

Ansøgeren vil få besked, hvis der klages over afgørelsen.

For behandling af klager, der indbringes for nævnet, herunder anmodning om genoptagelse, betaler klager et gebyr på 900 kr. for privatpersoners og 1.800 kr. for virksomheders og organisationers vedkommende.

Klagegebyret tilbagebetales, hvis du får helt, eller delvis medhold i din klage, hvis den påklagede afgørelse ændres, eller ophæves, eller klagen afvises, som følge af overskredet frist, manglende klageberettigelse, eller fordi klagen ikke er omfattet af klagenævnets kompetence.

Ønskes afgørelsen prøvet ved domstolene, skal søgsmål ifølge § 90 i Bekendtgørelse af lov om miljøgodkendelse m.v. af husdyrbrug være anlagt inden 6 måneder efter, at sagen er offentliggjort.

**Klagefristen er 4 uger og regnes fra datoen for offentliggørelsen. Klagen skal være modtaget og registreret senest den 27. juni 2022.**

### Indsendelse af klage

Det er obligatorisk for klager, at bruge Miljø- og Fødevareklagenævnets digitale Klageportal, med mindre, du har fået en tilladelse fra Miljø- og Fødevareklagenævnet, der fritager dig for, at anvende den digitale Klageportal. I nedenstående tekst kan du se, hvordan du skal bruge den digitale Klageportal.

### Digital Klageportal

Hvis du ønsker, at klage over denne afgørelse, kan du klage til Miljø- og Fødevareklagenævnet. Du klager via Klageportalen, som du finder på dette link: <https://naevneneshus.dk/start-din-klage/miljoe-og-foedevareklagenaevnet/>

Klagen sendes gennem Klageportalen til den myndighed, der har truffet afgørelsen. En klage er indgivet, når den er indsendt til Miljø- og Fødevareklagenævnet, og når du har indbetalt klagegebyret. Du betaler gebyret via elektronisk overførsel eller ved giroindbetaling.

### Anmodning om fritagelse for indsendelse, via klageportal

Miljø- og Fødevareklagenævnet skal, som udgangspunkt, afvise en klage, der ikke er indsendt via Klageportalen. Hvis du ønsker, at blive fritaget for at bruge Klageportalen, skal du sende din klage og en begrundet anmodning til Ringkøbing-Skjern Kommune, Smed Sørensens Vej 1, 6950 Ringkøbing. Ringkøbing-Skjern Kommune videresender herefter anmodningen til Miljø- og Fødevareklagenævnet, som træffer afgørelse om, hvorvidt din anmodning kan imødekommes.

### Hjælp til klage

Miljø- og Fødevareklagenævnet stiller i et vist omfang, en supportfunktion til rådighed ved oprettelse af en klage. Supportfunktionen kan kontaktes pr. tlf.: 7240 5600, eller på mail: [nh@naevneneshus.dk](mailto:nh@naevneneshus.dk). De kan kontaktes på følgende tidspunkter: man.-fre. 9.00-15.00.

## Udnyttelse og kontinuitet

En miljøtilladelse efter § 16b i husdyrbrugsloven bortfalder, hvis den ikke er udnyttet inden 6 år efter at miljøtilladelsen er meddelt. Miljøtilladelsen anses for udnyttet, når byggeriet faktisk er afsluttet. Hvis der ikke foreligger et byggeri anses en tilladelse for udnyttet, når det konstateres, at det, der er truffet afgørelse om, faktisk er gennemført.

En udnyttet miljøtilladelse kan bortfalde helt eller delvist, hvis den efterfølgende ikke har været udnyttet i 3 på hinanden følgende år. Udnyttelsen forudsætter at mindst 25 % af det godkendte produktionsareal udnyttes driftsmæssigt og at den driftsmæssige udnyttelse ikke på noget tidspunkt ophører i 3 på hinanden følgende år. Driftsmæssig udnyttelse kræver, at der er dyr på produktionsarealerne svarende til mindst 50 % af det mulige ifølge dyrevelfærdskravene.

På vegne af Teknik- og Miljøudvalget



---

Ivan Thesbjerg  
Afdelingsleder  
Land og Vand, Landbrug  
Ringkøbing-Skjern Kommune



---

Poul Bennetzen  
Land og Vand, Landbrug  
Ringkøbing-Skjern Kommune

### **Kopi af udkast til miljøtilladelse er sendt til:**

Ansøger:

- Ejer af husdyrbruget på adressen Mærskhusvej 4, 6830 Nørre Nebel

Konsulent:

- Vestjysk, Herningvej 3, 6950 Ringkøbing, e-mail: [trj@vestjysk.dk](mailto:trj@vestjysk.dk)

Ejere og beboer af boliger/bygninger inden for konsekvensradius på 368 meter + matrikulære naboer til matrikel nr. 29 Sdr. Bork Mærskenge, Sdr. Bork.

- Se bilag 4.

### **Kopi af miljøtilladelse er sendt til:**

- Konsulent Vestjysk, Herningvej 3-5, 6950 Ringkøbing v. Trine Riis Jeppesen, e-mail: [trh@vestjysk.dk](mailto:trh@vestjysk.dk)
- Ringkøbing-Skjern museum, Arkæologisk Afdeling v/Torben Egebjerg, e-mail: [post@arkvest.dk](mailto:post@arkvest.dk)
- Rådet for Grøn Omstilling, 1208 København K, e-mail: [husdyr@rgo.dk](mailto:husdyr@rgo.dk)
- Dansk Ornitologisk Forening, e-mail: [natur@dof.dk](mailto:natur@dof.dk), [ringkoebing-skjern@dof.dk](mailto:ringkoebing-skjern@dof.dk)
- Sundhedsstyrelsen, e-mail: [senord@sst.dk](mailto:senord@sst.dk)
- Ferskvandsfiskeriforeningen for Danmark, Vormstrupvej 2, 7540 Haderup, e-mail: [nb@ferskvandsfiskeriforeningen.dk](mailto:nb@ferskvandsfiskeriforeningen.dk)
- Danmarks Naturfredningsforenings Lokalkomité for Ringkøbing-Skjern Kommune, e-mail: [dnringkoebing-skjern-sager@dn.dk](mailto:dnringkoebing-skjern-sager@dn.dk)
- Danmarks Sportsfiskerforbund, Skyttevej 4, 7182 Bredsten, e-mail: [post@sportsfiskerforbundet.dk](mailto:post@sportsfiskerforbundet.dk)
- Danmarks Sportsfiskerforbund, e-mail: [lbt@sportsfiskerforbundet.dk](mailto:lbt@sportsfiskerforbundet.dk),
- Friluftsrådet Midt-Vest, e-mail: [midtvestjylland@friluftsraadet.dk](mailto:midtvestjylland@friluftsraadet.dk)

## Miljøvurderingen

I henhold til husdyrgodkendelsesbekendtgørelsen skal Kommunalbestyrelsen ved afgørelsen om miljøtilladelse efter § 16 b i husdyrbrugloven vurdere, om den ansøgte etablering, udvidelse eller ændring af husdyrbruget kan indebære væsentlig virkning på miljøet, herunder i forhold til omgivelsernes sårbarhed og kvalitet, i forhold til navnlig

- 1) landskabelige værdier,
- 2) natur med dens bestande af vilde planter og dyr og deres levesteder, herunder områder, der er beskyttet mod tilstandsændringer eller fredet, udpeget som internationalt naturbeskyttelsesområde eller udpeget som særlig sårbart over for næringsstofpåvirkning,
- 3) jord, grundvand og overfladevand, og
- 4) lugt-, støj-, rystelses-, støv-, flue-, transport- og lysgener, uhygiejniske forhold, affaldsproduktion m.v.

Kommunalbestyrelsen skal ved vurderingen inddrage alle etableringer, udvidelser og ændringer af husdyrbruget, der er godkendt, tilladt eller afgjort efter anmeldelse inden for de seneste 8 år før kommunalbestyrelsens afgørelse.

### Erhvervsmæssigt nødvendig for ejendommens drift som landbrugsejendom.

Ansøgningen omfatter en udvidelse og lovliggørelse af følgende eksisterende bygninger:

- 660 m<sup>2</sup> maskinhus med 160 m<sup>2</sup> produktionsarealer.
- 439 m<sup>2</sup> ny stald til slagtekalve med 385 m<sup>2</sup> produktionsarealer.
- 285 m<sup>2</sup> tilbygning til ny slagtekalvestald med 140 m<sup>2</sup> produktionsarealer.

Overnævnte bygninger ligger i tilknytning til de eksisterende bygninger. Husdyrbrugets produktion øges med opførelse af de nye bygninger.

Ringkøbing-Skjern Kommune vurderer, at de nye bygninger er en naturlig udvidelse af husdyrbruget, som er erhvervsmæssig nødvendig for ejendommens drift som landbrugsejendom.

## Beskrivelse af husdyrbruget

### Ansøgt drift

| Stalde og produktioner Ansøgt drift |                                  |             |            |            |                         |                                    |
|-------------------------------------|----------------------------------|-------------|------------|------------|-------------------------|------------------------------------|
| Staldnavn                           | Staldstørrelse (m <sup>2</sup> ) | Ventilation | Kildehøjde | Produktion | Antal måneder udegående | Produktionsareal (m <sup>2</sup> ) |



|                                       |      |                      |     |  |   |             |
|---------------------------------------|------|----------------------|-----|--|---|-------------|
| 3. Ny stald til slagtekalve           | 439  | Naturlig ventilation | 3 m | (#492203) Flexgruppe: Alle kvæg; Dybstrøelse | 0 | 385         |
| 1. Kvægstald                          | 2735 | Naturlig ventilation | 3 m | (#494796) Flexgruppe: Alle kvæg; Dybstrøelse | 0 | 2106        |
| 2. Maskinhus                          | 660  | Naturlig ventilation | 3 m | (#494797) Flexgruppe: Alle kvæg; Dybstrøelse | 0 | 160         |
| 4. Tilbygning til ny slagtekalvestald | 285  | Naturlig ventilation | 3 m | (#494798) Flexgruppe: Alle kvæg; Dybstrøelse | 0 | 140         |
| <b>Sum</b>                            |      |                      |     |  |   | <b>2791</b> |

Områder, hvor dyrene ikke kan opholde sig og/eller ikke har mulighed for at gødningsafsætte, medregnes ikke som produktionsareal.

Produktionsarealerne er i ansøgningen angivet ud fra målene på byggetegninger, samt ejers oplysninger, se bilag 1.

I miljøtilladelsen lovliggøres, at der kan etableres dyrehold af kvæg i "maskinhus". Derudover indsættes dyrehold med slagtekalve i "ny stald til slagtekalve", samt der bygges "tilbygning til ny slagtekalvestald."

## Nudrift

| Stalde og produktioner Nudrift |                                  |                      |            |  |                         |                                    |
|--------------------------------|----------------------------------|----------------------|------------|--|-------------------------|------------------------------------|
| Staldnavn                      | Staldstørrelse (m <sup>2</sup> ) | Ventilation          | Kildehøjde | Produktion   | Antal måneder udegående | Produktionsareal (m <sup>2</sup> ) |
| 1. Kvægstald                   | 2735                             | Naturlig ventilation | 3 m        | (#494795) Ammekøer, slagtekalve (over 6 mdr.). Dybstrøelse | 0                       | 2106                               |

Dyreholdet på ejendommen er reguleret af miljøgodkendelsen dateret 7. december 2009. Der er her godkendelse til følgende dyrehold:

- 1.560 stk. slagtesvin,
- 90 stk. ammekøer over 600 kg,
- 21 stk. småkalve, tung race (0-6 mdr.),
- 69 stk. kvie/stud, tung race (6 mdr. - kælving),
- 45 stk. tyrekalve, tung race (0-6 mdr.)
- 150 stk. ungtyr, tung race (6 mdr. - slagting 440 kg)

I miljøgodkendelsen er slagtesvin placeres i "ny stald til slagtekalve". Da der ikke har været en produktion af slagtesvin på ejendommen inden for de seneste 8 år fremgår dyreholdet ikke i nudrift eller 8-års driften.

Der er i miljøgodkendelsen dateret 7. december 2009 kun tilladelse til, at dyrehold med kvæg må placeres i kvægstald.

## 8-års drift

| Stalde og produktioner 8 års drift 2009 |                                  |                      |            |  |                         |                                    |
|---|----------------------------------|----------------------|------------|--|-------------------------|------------------------------------|
| Staldnavn                               | Staldstørrelse (m <sup>2</sup> ) | Ventilation          | Kildehøjde | Produktion   | Antal måneder udegående | Produktionsareal (m <sup>2</sup> ) |
| 1. Kvægstald                            | 2735                             | Naturlig ventilation | 3 m        | (#494795) Ammekøer, slagtekalve (over 6 mdr.). Dybstrøelse | 0                       | 2106                               |

Husdyrbrugets 8-årsdrift er identisk med nudriften.

## Produktioner med miljøteknologi

Ingen miljøteknologi

## Gødningsopbevaringsanlæg

| Opbevaringslagre    |           |                        |                                       |           |                         |
|---------------------|-----------|------------------------|---------------------------------------|-----------|-------------------------|
| Navn                | Lagertype | Yderligere oplysninger | Bedste tilgængelige opbevaringsteknik | Dimension | Areal (m <sup>2</sup> ) |
| <b>Ansøgt drift</b> |           |                        |                                       |           |                         |
| Gylletank 1200      | Flydende  |                        |                                       | 4 x 19,54 | 295                     |
| Ny Møddingsplads    | Fast      |                        |                                       |           | 348                     |
| <b>Nudrift</b>      |           |                        |                                       |           |                         |
| Gylletank 1200      | Flydende  |                        |                                       | 4 x 19,54 | 295                     |
| <b>8 års drift</b>  |           |                        |                                       |           |                         |
| Gylletank 1200      | Flydende  |                        |                                       | 4 x 19,54 | 295                     |

Gyllebeholderen på 1.200 m<sup>3</sup> har været i anvendelse i mere end 8 år og fremgår derfor både i ansøgt, nudrift og 8-års driften.

Den eksisterende ensilageplads har i nudrift og 8-års driften også været anvendt som møddingsplads. I ansøgt drift etableres en ny møddingsplads på 348 m<sup>2</sup> i forlængelse af ensilagepladsen.

## Opbevaringsanlæg med miljøteknologi

Ingen miljøteknologi

## Lagerregnskab og opbevaringskapacitet

| Opbevaringsanlæg             | Opførsels år / 10 års beholderkontrol | Kapacitet (m <sup>3</sup> ) | Overfladeareal (m <sup>2</sup> ) | Teknologi |
|------------------------------|---------------------------------------|-----------------------------|----------------------------------|-----------|
| Gylletank 1                  | 1989/2012                             | 1.166                       | 295                              | Flydelag  |
| Gyllekanal                   | 2009                                  | 45                          | -                                | Lukket    |
| Fortank                      | - /2017                               | 21                          | 5                                |           |
| Lejet gylletank (Mærskvej 1) |                                       | 1.200                       |                                  |           |
| <b>I alt</b>                 |                                       | <b>1.187</b>                |                                  |           |

Tabel 2. Opbevaringsanlæg til husdyrgødning.

Den flydende husdyrgødning fra staldene skrubes til en samle kanal i den nordlige ende af kvægstalden. Her fra løber det over i en fortank, hvor fra det pumpes til gyllebeholder. I fortanken er der en elpumpe, der pumper gyllen via jordledning til gyllebeholder. Gyllebeholderen tømmes vha. sugekran på gyllevogn eller lastbil.

En forventet besætning ses som nedenfor med den husdyrgødningsproduktion som det giver:

| <b>Besætning og gødningsproduktion</b>                          |             |        |                |
|---|-------------|--------|----------------|
| Husdyrart / staldsystem   | Antal       | % græs | Tons           |
| <b>CHR-nr./Besæt.nr: 58010 / 58010</b>                          |             |        |                |
| St.r. årsopdr. 0-6mdr., Dybstr., kort ædepl.,fast gulv          | 20,0 Årsdyr | 59     | 38             |
| St.r. årsopdr. 6-27mdr., Dybstr., lang ædepl.,fast gulv         | 90,0 Årsdyr | 59     | 533            |
| St.r. slagtekalve op til 230 kg, Dybstr., kort ædepl.,fast gulv | 40,0 Stk    | 59     | 39             |
| St.r. slagtekalve op til 230 kg, Dybstr., kort ædepl.,fast gulv | 270,0 Stk   | 59     | 53             |
| St.r. slagtekalve over 230 kg, Dybstr., lang ædepl.,fast gulv   | 310,0 Stk   | 0      | 2.078          |
| Ammeko ov. 600 kg uden opdr., Dybstr., lang ædepl.,fast ..      | 16,8 Årsdyr |        | <del>209</del> |
| Ammeko ov. 600 kg uden opdr., Dybstr., lang ædepl.,fast ..      | 38,2 Årsdyr | 40     | 476            |
| Ammeko ov. 600 kg uden opdr., Dybstr., lang ædepl.,fast ..      | 25,0 Årsdyr | 50     | 311            |
| Ammeko ov. 600 kg uden opdr., Dybstr., lang ædepl.,fast ..      | 25,0 Årsdyr | 50     | 311            |
|   |             |        | <b>4.049</b>   |

Tabel 3. Produceret husdyrgødning i ansøgt drift

Den husdyrgødning der er markeret med en rød kasse er en kombination af både gylle og dybstrøelse. Det fordeler sig ca. med 58 % dybstrøelse og 42 % gylle. De resterende gødningsproduktioner fra kalve er ren dybstrøelse.

Produktionen af husdyrgødning fordeler sig derfor således: gylle 1.555 tons og dybstrøelse 2.284 tons. Produktionen af gylle er således 1.555 m<sup>3</sup>. Mængden af flydende husdyrgødning er inklusiv drikkevands-spild og andet spildevand/restvand der ledes til gyllebeholderen. Spildevand fra ensilageplads (504 m<sup>3</sup>) og møddingsplads (244 m<sup>3</sup>) ledes til gyllebeholder, i alt 748 m<sup>3</sup>. I alt forventes der en produktion på 2.303 m<sup>3</sup>. På ejendommen inkl. lejet gyllebeholder på Mærskvej 1, er der således en opbevaringskapacitet på 11,4 mdr. Der ved er der tilstrækkelig opbevaringskapacitet.

Dybstrøelse fra husdyrholdet opbevares på møddingsplads indtil det afhentes af biogasanlægget eller som kompost i markstak. Ca. ½-delen af dybstrøelsen leveres til biogasanlæg, og modtages retur i det

## Lokalisering

### Forbudszoner

Indenfor forbudszonerne må der ikke etableres nybyggeri (husdyranlæg og gødnings- og ensilageopbevaringsanlæg) eller udvidelser/ændringer i eksisterende bygninger, der medfører forøget forurening.

| Område  | Afstandskrav | Afstand målet fra nybyggeri/bygning, hvor ændringen eller udvidelsen sker |
|---|--------------|---|
| By - og sommerhuszoner                            | 50 meter     | >50   |
| Lokalplanområder                                  | 50 meter     | >50   |
| Nabobeboelsesbygninger                            | 50 meter     | >50   |
| Afstand til kategori 1-natur og kategori 2-natur* | 10 meter     | >10   |

\* Ensilageopbevaringsanlæg er ikke omfattet af kravet

Der er intet nybyggeri eller ændringer/udvidelser i de eksisterende bygninger indenfor forbudszonerne.

### Afstandskrav

Til husdyranlæg generelt (stald, opbevaringslager og/eller ensilage- opbevaringsanlæg) er der faste afstandskrav for at beskytte imod forurening eller væsentlige gener fra anlæggene.

| Type                             | Afstandskrav (m) | Mindste afstand til anlæg (m)   |
|----------------------------------|------------------|---|
| Vandforsyning til < 10 ejendomme | 25               | >25   |
| Vandforsyning til > 10 ejendomme | 50               | >50   |
| Vandløb, dræn og søer *1         | 15               | >15   |
| Offentlig vej, privat fællesvej  | 15               | <b>Ca. 10 meter (kvægstald til Mærskhusvej)<br/>Ca. 9 meter (maskinhus til Mærskhusvej)</b> |
| Levnedsmiddelvirksomhed          | 25               | >25   |
| Beboelse på samme ejendom *2     | 15               | >15   |
| Naboskel                         | 30               | >30   |

\*1 Fra åbne vandløb og til søer med et areal, der er større end 100 m<sup>2</sup> skal der være mere end 100 meter til opbevaringsanlæg for flydende husdyrgødning.

\*2 Ensilageopbevaringsanlæg er ikke omfattet af kravet

De lovpligtige afstandskrav er ifølge ansøgningens oplysninger overholdt med undtagelse af til den Mærskhusvej fra den nye kvægstald og maskinhus.

Ringkøbing-Skjern Kommune har i miljøgodkendelsen dateret 7. december 2009 meddelt dispensation fra afstandskrav til vej til kvægstalden. Denne staldbygningen er placeret i en afstand af 10 meter fra Mærskhusvej.

I denne tilladelse meddeler kommunen dispensation til at maskinhuset kan anvendes til dyrehold. Maskinhuset er placeret i en afstand på ca. 9 meter fra Mærskhusvej.

Ringkøbing Skjern kommunes vurderer at placeringen af maskinhuset med dyr ikke medfører gener, og at oversigtsforholdene ikke bliver påvirket. Der er derfor meddelt dispensation fra afstandskrav til vej.

Placeringsmæssigt er anlægget derfor ikke vurderet til at give væsentlige gener for omgivelserne eller væsentlig risiko for forurening.

Da de lovpligtige afstandskrav er overholdt med undtagelse af afstanden til Mærkshusvej, vurderes anlægget derfor, placeringsmæssigt, ikke at give væsentlige gener for omgivelserne eller væsentlig risiko for forurening.

### Beskyttelseslinjer

Naturbeskyttelseslovens bestemmelser om bygge- og beskyttelseslinjer skal sikre, at de nærmeste omgivelser ved søer og åer samt omkring fortidsminder, skove og kirker friholdes for bebyggelse eller andre væsentlige landskabelige indgreb.

Der er ved behandlingen af sagen taget stilling til nedenstående beskyttelseslinjer, og det er med X angivet, om nybyggeri på ejendommen ligger indenfor eller udenfor linjerne.

| Beskyttelseslinje   | Indenfor (x) | Udenfor (x) | Beskyttelseslinje | Indenfor (x) | Udenfor (x) |
|---------------------|--------------|-------------|-------------------|--------------|-------------|
| Klitfredede arealer |              | x           | Skove             |              | x           |
| Strand              |              | x           | Fortidsminder     |              | x           |
| Søer                |              | x           | Kirker            |              | x           |
| Vandløb             |              | x           |                   |              |             |

Det er på baggrund af ovenstående Ringkøbing-Skjern Kommunes vurdering, at husdyrbrugets anlæg ikke er i modstrid med de hensyn, der skal tages i forhold til ovennævnte emner.

### Samlet vurdering af lokalisering

Idet husdyrbruget ligger udenfor forbudszoner, alle afstandskrav er og anlæggets placering ikke er i strid med beskyttelseslinjer, er det Ringkøbing-Skjern kommunes vurdering, at husdyrbruget ikke placeringsmæssigt vil give anledning til væsentlige gener for omgivelserne eller væsentlig risiko for forurening.

### Påvirkning af landskab

Husdyrbruget ligger uden for de områder, som i kommuneplanen er udpeget som geologiske interesseområder, bevaringsværdige landskaber, større uforstyrrede landskaber og værdifulde kulturmiljøer.

### Geologiske interesseområder

Husdyrbrugets anlæg er beliggende inden for værdifulde geologiske områder. Der er vigtigt at de geologiske landskabsformer, deres indbyrdes overgang og sammenhænge fremtræder klart i landskabet. Dyreholdet på husdyrbruget lovliggøres/udvides i eksisterende bygninger og vurderes derfor ikke at være i strid med kommuneplanen.

### **Større uforstyrrede landskaber**

Husdyrbruget ligger inden for et større uforstyrret landskab. Målsætningen for et større uforstyrret landskab er at landskabet så vidt muligt skal friholdes for nye større tekniske anlæg, som veje, master, større virksomheder, byudvikling mv., der kan have en stor syns- og støjæssig indvirkning på omgivelserne. Landbrugsbyggeri vurderes som udgangspunkt ikke at være et større teknisk anlæg.

### **Værdifulde kulturmiljøer**

Husdyrbruget ligger inden for det værdifulde kulturmiljø.

Udpegningen af værdifulde kulturmiljøer i kommuneplanen udelukker ikke, at landskabet videreudvikles, men udpegningerne sikrer, at udviklingen sker med viden om og under hensyntagen til de kulturhistoriske værdier.

Dyreholdet på husdyrbruget lovliggøres/udvides i eksisterende bygninger og vurderes derfor ikke at være i strid med hensynet til de kulturhistoriske interesser.

### **Bevaringsværdige landskaber:**

Bevaringsværdige landskaber er landskaber, der er særligt karakteristiske på grund af deres naturgrundlag (terræn, jordtype med videre), kulturgrundlag (byggeri, skov landbrug med videre) eller rumlige og visuelle fremtoning. Husdyrbrugets anlæg ligger inden for et bevaringsværdigt landskab, hvor etableringer og tilpasninger af byggeri og anlæg samt ændringer i arealanvendelsen så vidt muligt ske under hensyntagen til landskabets karakteristika.

### Landskabsvurdering

Husdyrbruget ligger i Lønborg landbrugsflade.

#### *Landskabets kendetegn*

Lønborg Landbrugsflade er et landbrugslandskab med små terrænlavninger, som løber på tværs af et fladt terræn.

Opdyrkning og tilplantning af heden samt afvanding af lavbundsområder er en del af landskabsområdet. Et større tidligere marskområde er drænet og opdyrket ved Sønder Bork Mærskenge, mens et større hedeområde, Lønborg Hede, ligger tilbage som en reference til landskabet inden opdyrkingen.

Bebyggelsen ligger som spredte gårde og landsbyer langs vejene. Landskabsområdet rummer flere små til middelstore plantager samt hegn, der ligger i en parallel struktur.

Kombinationen af mange bevoksninger og det flade lavtliggende terræn begrænser udsigterne på tværs af landskabsområdet og skaber lukkede landskabsrum.

Landskabsværdierne findes i heden, marskarakteren og en række særlige kulturmiljøer. Ved Ringkøbing Fjord og Skjern Enge Deltalandskab er der særlige udsigter.

Landskabsområdet rummer flere tekniske anlæg, som kun lokalt påvirker landskabet visuelt, idet hegn og anden bevoksning medvirker til at skjule tekniske anlæg.

## Bygningsbeskrivelse

Dyreholdet udvidelse og lovliggørelse i eksisterende bygninger, med undtagelse af den nye tilbygningen til ny slagtekalvestald.

## Beplantning:



Landskabet er et åbent landbrugslandskab hvor spredte læhegn adskiller marker og den spredte bebyggelse. På en afstand af ca. 300-700 meter nord/og vest for ejendommen ligger Anerbjerg Plantage.

Der er direkte indkik til ejendommen i sydlig og østlig retning dvs. fra Mærskhusvej. I vestlige og nordlig retning er ejendommen delvis skjult af læhegn.

Det vurderes, at tilbygningen til ny slagtekalvestald ikke vil være synlig i retningen fra syd og vest pga. de eksisterende bygninger på husdyrbruget. Mod nord og vest ligger de eksisterende bygninger som baggrund til udvidelsen på 285 m<sup>2</sup> af den nye slagtekalvestald. Husdyrbruget vil derfor fremstå som en samlet enhed efter opføres af denne tilbygning.

Beplantning udgør et betydningsfuldt element ved at relatere et bygningsanlæg til landskabet og visuelt binde det til jordoverfladen og skabe et harmonisk anlæg.

Især beplantningen op til og omkring bygningerne har betydning for helhedsbilledet i forhold til omgivelser og landskabet. Sammen med stillingtagen til materialer og farver er beplantning vigtigt for

staldanlægs miljø ude og inde samt for den visuelle opfattelse af byggeriet i sig selv og i tilknytning til dets omgivelser.

Af hensyn til landskabets nuværende udseende og beplantningsstrukturer omkring husdyrbrugets anlæg bør beplantning omkring husdyrbruget bibeholdes

### **Samlet vurdering af påvirkningen af landskab**

Det er på baggrund af ovenstående Ringkøbing-Skjern Kommunes samlede vurdering, at det ansøgte husdyrbrug ikke er i modstrid med ønsket om at bevare det åbne landskab og beskytte de landskabelige hensyn, der er beskrevet i kommuneplanens retningslinjer for udviklingen af Ringkøbing-Skjern Kommune. Husdyrbruget vurderes således, hverken at skæmme landskabet, have synlige langtrækkende konsekvenser for landskabet, eller på anden vis påvirke de landskabelige værdier væsentligt.

## **Påvirkning af vilde planter og dyr.**

### **Ammoniak påvirkning af natur**

Påvirkningen af natur med dens bestande af vilde planter og deres levesteder, herunder områder, der er beskyttet mod tilstandsændringer eller fredet, udpeget som internationalt naturbeskyttelsesområde eller udpeget som særlig sårbart over for næringsstofpåvirkning vurderes på baggrund af følgende

Den maksimale tilladte totaldeposition af ammoniak på ammoniakfølsomme natur-områder omfattet af § 7 stk. 1, nr. 1 og 2, i bekendtgørelse af lov om miljøgodkendelse m.v. af husdyrbrug.

Den maksimale tilladte merdeposition af øvrige ammoniakfølsomme naturområder efter konkret vurdering, jf. § 29, i bekendtgørelse om godkendelse og tilladelse m.v. af husdyrbrug.

#### Kategori 1-Natur

§ 7, stk. 1, nr. 1, omfatter nærmere bestemte ammoniakfølsomme naturtyper beliggende inden for Internationale Naturbeskyttelsesområder. De Natura 2000-naturtyper, som omfattes af § 7, stk. 1, nr. 1, er afgrænset til de ammoniakfølsomme Natura 2000-naturtyper, som indgår i udpegningsgrundlaget for området og er kortlagte af Naturstyrelsen i forbindelse med Natura 2000 planlægningen. Desuden omfatter § 7, stk.1, nr. 1 heder og overdrev indenfor Internationale Naturbeskyttelsesområder, som er beskyttet efter naturbeskyttelsesloven § 3.

#### Kategori 2-Natur

§ 7, stk. 1, nr. 2, omfatter nærmere bestemte ammoniakfølsomme naturtyper, der er beliggende uden for Internationale Naturbeskyttelsesområder. Det drejer sig om naturtyperne: Højmoser, lobeliesøer, samt heder større end 10 ha, som er omfattet af naturbeskyttelseslovens § 3 og overdrev større end 2,5 ha, som er omfattet af naturbeskyttelseslovens § 3.

#### Kategori 3-Natur.

For ammoniakfølsomme naturtyper, som ikke er omfattet af ovenstående Kategori 1- og 2-Natur, skal kommunen foretage en konkret vurdering af, om der skal fastsættes krav.

Kommunen skal konkret vurdere, følgende beskyttede ammoniakfølsomme naturtyper uden for de Internationale Naturbeskyttelsesområder, der ikke er omfattet af § 7 stk. 1, nr. 1 og 2: Det drejer sig om heder, moser og overdrev, som er beskyttet efter naturbeskyttelseslovens § 3.



Kommunen skal også konkret vurdere ammoniakfølsomme skove, der ligger uden for de Internationale Naturbeskyttelsesområder.

Ved den konkrete vurdering af, om der er tale om særlige regionale, eller lokale naturinteresser og ved vurdering af, om der skal stilles krav til den maksimale N-merdeposition på naturområder omfattet af Kategori 3-Natur, skal kommunen inddrage følgende fire kriterier:

1. Det aktuelle naturområdes status i kommuneplanen, herunder særligt, om det aktuelle ammoniakfølsomme naturområde er omfattet af kommuneplanens udpegning af særligt værdifulde naturområder, rekreative områder og/eller værdifulde kulturmiljøer, samt kommuneplanens retningslinjer for varetagelsen af naturbeskyttelsesinteresserne, de rekreative interesser og de kulturhistoriske interesser.
2. Om de aktuelle områder er omfattet af fredning, handleplan for naturpleje, eller anden planlagt naturindsats.
3. Det aktuelle naturområdes naturkvalitet.
4. Kvælstofbidrag fra området fra andre kilder (fx markbidrag), herunder, for så vidt angår skove, om de gødskes.

Kravene til ammoniakdepositionen er forskellige i de tre kategorier. Kravene fremgår af nedenstående tabel. Med »totaldeposition« menes ammoniakdepositionen fra stald og lager fra hele husdyrbruget (både fra den ansøgte og eksisterende drift), mens der med »merdeposition« menes ændringen i ammoniakdepositionen fra husdyrbrugets anlæg (stald og lager), som følge af det ansøgte.

| Naturtyper   | Fastsat beskyttelsesniveau  |
|--|---|
| Kategori 1. § 7 stk. 1, nr. 1  | Max. totaldeposition afhængig af antal husdyrbrug i nærheden*):<br>0,2 kg N/ha/år ved > 1 husdyrbrug<br>0,4 kg N/ha/år ved 1 husdyrbrug<br>0,7 kg N/ha ved 0 husdyrbrug.                    |
| Kategori 2. § 7 stk. 1, nr. 2  | Max. totaldeposition på 1,0 kg N/ha pr. år  |
| Kategori 3. Heder, moser og overdrev, som er beskyttet af naturbeskyttelseslovens § 3 og ammoniakfølsomme skove. | Max. merdeposition på 1,0 kg N/ha pr. år. Kommunen kan tillade en merdeposition, der er større end 1,0 kg N/ha pr. år, men ikke stille krav om mindre merdeposition end 1,0 kg N/ha pr. år. |

### **Påvirkningen af nærmeste Kategori 1-Natur**

|             |                 |                 |                   |                    |  |   |
|-------------|-----------------|-----------------|-------------------|--------------------|--|---|
| Navn: _____ | Kategori: _____ | Opretter: _____ | Kumulation: _____ | Ruhed natur: _____ | Merdeposition (kg N/ha/år):<br>8-års drift | Totaldeposition (kg N/ha/år):<br>Nudrift: |
|-------------|-----------------|-----------------|-------------------|--------------------|--|---|

|   |            |         |   |    |     |     |     |   |
|---|------------|---------|---|----|-----|-----|-----|---|
| 2 | Kategori 1 | Ansøger | 0 | Bn | 0,0 | 0,0 | 0,1 | ▼ |
| 1 | Kategori 1 | Ansøger | 0 | Bn | 0,1 | 0,1 | 0,1 | ▼ |

Det nærmeste Kategori 1-Naturområde ligger ca. 740 meter nord og 1.1 km nordvest fra de nærmeste anlæg på husdyrbruget. Naturtypen mod nord er Riggær og er en kortlagt naturtype (7230). Naturtypen mod vest er grå/grøn klit og er en kortlagt naturtype (2130). De 2 naturtyper er en del af habitatområde nr. 62 Ringkøbing Fjord og Nymindestrømmen.

Tålegrænsen for Riggær vurderes til at være mellem 15-30 kg N/ha/år. Tålegrænsen for grå/grøn klit vurderes til at være mellem 8-15 kg N/ha/år

Ringkøbing-Skjern Kommune er allerede belastet med atmosfærisk kvælstof, der kan udgøre en trussel for den beskyttede natur. Denne belastning kaldes baggrundsbelastningen og er ifølge Nationalt Center for Miljø og Energi (DCE) i perioden 2016-2018 gennemsnitlig beregnet til 12,0 kg N/ha/år i området omkring naturarealerne.

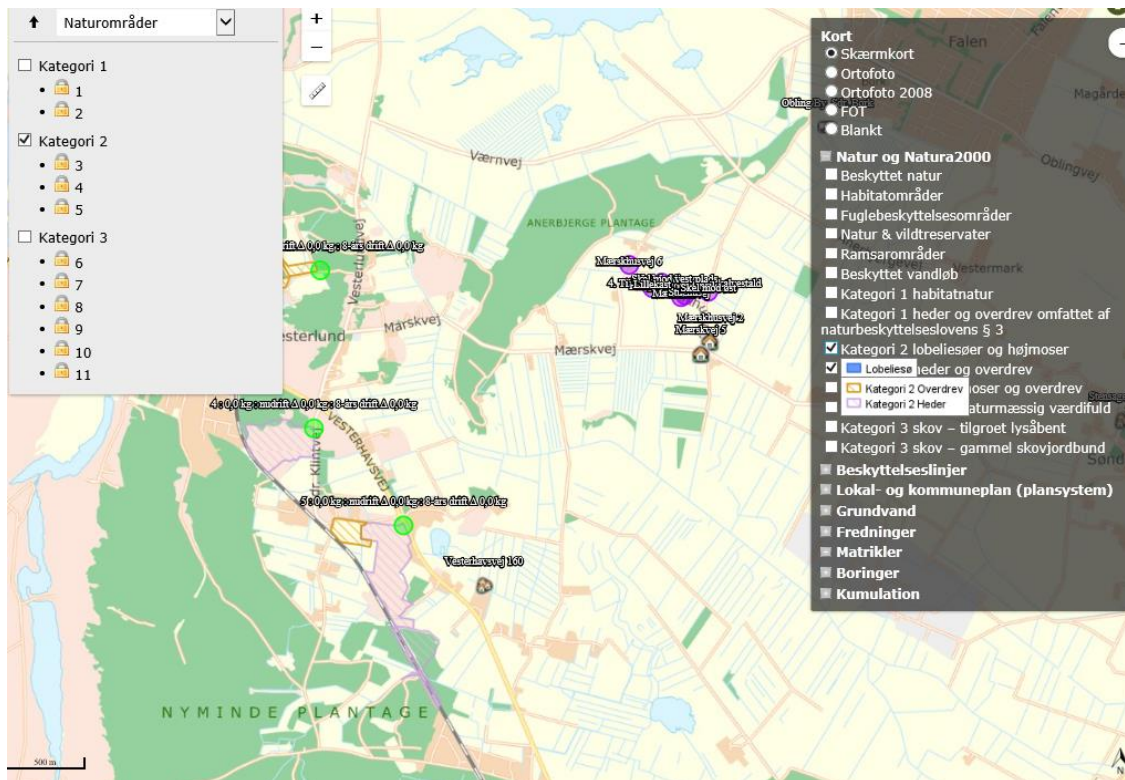
En beregning af ammoniakdepositionen til naturområdet viser, at totaldepositionen til naturområdet fra det samlede produktionsanlæg maksimalt vil være på 0,1 kg N pr ha. pr. år til naturtypen Riggær og 0,0 N pr ha. pr. år til naturtypen grå/grøn klit.

Da den totale ammoniakbelastning fra det samlede ansøgte anlæg på kategori 1 naturområdet ligger under 0,2 kg N pr. ha. år, er det ikke påkrævet, at vurdere nærmere på eventuel kumulation med andre husdyrbrug.

Den ansøgte drift af anlægget, vurderes ikke at ville påvirke det pågældende habitatområde og dets udpegningsgrundlag på en måde, der hindrer målopfyldelse for habitatområdet, og det kan ikke på et konkret eksperimentelt videnskabeligt grundlag dokumenteres, at ammoniakpåvirkningen fra husdyrbruget vil medføre en påviselig biologisk ændring af området, selv om beskyttelsesniveauet er overholdt.

### **Påvirkningen af nærmeste Kategori 2-Natur**

|   |            |         |   |    |     |     |     |   |
|---|------------|---------|---|----|-----|-----|-----|---|
| 5 | Kategori 2 | Ansøger | 0 | Bn | 0,0 | 0,0 | 0,0 | ▼ |
| 4 | Kategori 2 | Ansøger | 0 | Bn | 0,0 | 0,0 | 0,0 | ▼ |
| 3 | Kategori 2 | Ansøger | 0 | Bn | 0,0 | 0,0 | 0,0 | ▼ |



Det nærmeste Kategori 2 områder ligger ca. 2,3-2,4 km vest fra de nærmeste anlæg på husdyrbruget. Naturområdet længst mod nord er §3 overdrev de 2 øvrige naturområder er §3 hede.

Tålegrænsen for overdrev/hede vurderes til at være mellem 10-20 kg N /ha/år.

Ringkøbing-Skjern Kommune er allerede belastet med atmosfærisk kvælstof, der kan udgøre en trussel for den beskyttede natur. Denne belastning kaldes baggrundsbelastningen og er, ifølge Nationalt Center for Miljø og Energi (DCE) i perioden 2016-2018 gennemsnitligt beregnet til 12,0 kg N/ha/år i området omkring naturarealerne.

Det betyder, at den øverste tålegrænse ikke er overskredet.

En beregning af ammoniakdepositionen til området viser, at totaldepositionen til området fra det samlede produktionsanlæg maksimalt vil være på 0,0 kg N/ha/år.

Beskyttelsesniveauet for Kategori 2-Natur er fastsat til en samlet belastning fra husdyrbruget på maksimalt 1,0 kg N/ha/år. Da totalbelastningen af naturområdet vil ligge under 1,0 kg N/ha/år, er beskyttelsesniveauet til det konkrete naturområde overholdt.

### **Påvirkningen af nærmeste Kategori 3-Natur og øvrig natur**

Inden for 1.000 meter fra staldanlægget er der registreret heder, moser, enge og søer. Moser, heder, enge, strandenge, søer og overdrev er omfattet af § 3 i Naturbeskyttelsesloven, som beskytter disse naturområder imod tilstandsændringer.

Kategori 3 natur er heder under 10 ha, overdrev under 2,5 ha, samt moser og ammoniakfølsomme skove.

Kategori 3-naturområderne og øvrigt §3 beskyttet natur indenfor 1.000 meter fra staldanlægget er angivet i tabellen nedenfor:

| Navn | Naturtype     | Afstand fra anlæg (meter) | Retning  | Merbelastning Kg N/ha (ansøgt i forhold til :) |            |
|------|---------------|---------------------------|----------|--|------------|
|      |               |                           |          | Nudrift  | 8-årsdrift |
| 11   | §3 Mose       | 1.297                     | Nord     | 0,0  | 0,0        |
| 10   | §3 Mose       | 1.600                     | Nordøst  | 0,0  | 0,0        |
| 9    | § 3 Mose      | 947                       | Syd      | 0,0  | 0,0        |
| 8    | §3 Hede       | 827                       | Sydvest  | 0,0  | 0,0        |
| 7    | §3 Hede       | 652                       | Vest     | 0,1  | 0,1        |
| 6    | §3 Hede       | 518                       | Nordvest | 0,1  | 0,1        |
|      | §3 Eng        | 660                       | Syd      |  |            |
|      | §3 Sø/vandhul | 390                       | Nordøst  |  |            |

Beskyttelsesniveauet for Kategori 3-Natur er fastsat til en merbelastning på 1,0 kg N/ha/år med mulighed for, at der kan tillades en højere merdeposition, hvis kommunen vurderer, at det konkrete naturområde kan tåle det.

Idet merbelastningen til Kategori 3-Natur områderne ligger under 1,0 kg N/ha/år, er beskyttelsesniveauet overholdt til Kategori 3-Natur.

#### *Enge*

Ferske enge er beskyttet af naturbeskyttelseslovens §3 om forbud mod tilstandsændringer. Ferske enge omfatter naturenge og kulturenge. Det betyder, at en aktivitet, som vil medføre en tilstandsændring af en §3-beskyttet eng, som udgangspunkt ikke kan tillades uden dispensation. Enge kan være mere eller mindre påvirket af gødning fra græssende dyr og eventuelt tilførsel af gødningsprodukter, samt påvirkning fra nærliggende marker i omdrift.

Det medfører, at mange enge er næringsberigede og kun få enge er moderat næringsfattige. Tålegrænsen for enge varierer på baggrund af disse forhold, men generelt kan der anvendes en vejledende tålegrænse på 20 kg N/ha/år.

Den nærmeste §3 eng ligger ca. 660 meter syd for husdyrbruget. Det vurderes derfor at merbelastningen til §3 engen vil ligge under 1,0 kg N/ha/år. Kommunen vurderer, at merbelastningen er så minimal, at den ikke vil medføre biologiske ændringer af naturtypens tilstand.

#### *Søer og vandhuller:*

Søer og vandhuller over 100 m<sup>2</sup> er omfattet af naturbeskyttelseslovens §3 om forbud mod tilstandsændringer. Søer og vandhuller påvirkes af tilførsel af næringsstoffer fra nærliggende markområder i omdrift. Udgravning og oprensning af søer og vandhuller er som udgangspunkt ikke tilladt uden en dispensation. Det samme gælder aktiviteter, som vil ændre vandhullets vandstand.

De fleste vandhuller beliggende i agerlandet er næringspåvirkede i større eller mindre grad gennem diffus tilførsel af næringsstoffer fra nærliggende marker i omdrift. Det betyder, at de fleste vandhuller er eutrofe, bortset fra enkelte vandhuller, som ligger sammen med heder eller i skovområder, hvor de ikke påvirkes med næringsstoffer.

Idet vandhullet/søen ligger omgivet af marker i omdrift, er det kommunens vurdering, at vandhullet/søen er næringspåvirket. Ammoniak påvirkningen fra luften vil være af uvæsentlig betydning for vandhullet/søen, idet bidraget fra markerne er væsentligt større end det der afsættes fra luften.

På baggrund af ovenstående vurderer kommunen, at udvidelsen af husdyrbruget ikke vil medføre påvirkning af vandhuller/søer.

### **Påvirkning af bilag IV-arter**

EU-medlemslandene skal, i henhold til Habitatdirektivets artikel 12, indføre en streng beskyttelse af en række dyre- og plantearter, uanset om de forekommer inden for et af de udpegede habitatområder, eller udenfor. Disse arter fremgår af Habitatdirektivets bilag IV.

For dyrearterne, er der bl.a. forbud imod beskadigelse, eller ødelæggelse af yngle-, eller rasteområder og imod forsætlig forstyrrelse af arterne, i særdeleshed i perioder, hvor dyrene yngler, udviser yngelpleje, overvintrer, eller vandrer.

For plantearterne er der bl.a. forbud i mod forsætlig plukning, indsamling, afskæring, oprivning med rod, eller ødelæggelse af disse vildtvoksende planter i naturen.

Følgende dyrearter kan tænkes, at forekomme i Ringkøbing-Skjern Kommune:

- Småflagermus, Markfirben, Odder, Spidssnudet frø og Strandtudse, samt visse vandtilknyttede insekter. Arterne er næppe tilknyttet driftsbygningerne, men nedestående arter kan muligvis have levested, fødesøgningsområde, eller opholdssted i habitater tilknyttet, eller i nærheden af udbringningsarealerne:
- Småflagermus: Ud fra småflagermus' levevis vurderes det, at de ikke påvirkes negativt af driften af husdyrbruget.
- Odder: Kan forekomme i nærområdet i tilknytning til vandløb, sø eller fjord, men er med sin levevis næppe truet af driften af husdyrbruget.
- Bæver: Kan forekomme i nærområdet i tilknytning til vandløb eller søer, men er med sin levevis næppe truet af driften af husdyrbruget. Har sin hovedaktivitet i et kerneområde, hvor dæmninger og bæverbo kan observeres - som oftest nær pilebuske, birk, bævreasp og røn.
- Ulv: Kan forekomme i nærområdet i tilknytning til større skov- og hedeområder med en stor bestand af krondyr. Foretrækker tyndt befolkede områder, men er med sin levevis næppe truet af driften af husdyrbruget.
- Markfirben: Er udbredt i store dele af landet, men trues næppe af driften af husdyrbruget.
- Visse vandtilknyttede insekter, heriblandt grøn kølleguldsmed: Kan være tilknyttet nærområdets vandhuller og fugtige arealer. Der foreligger dog ingen aktuelle registreringer. Disse påvirkes negativt, når vandmiljøerne næringsstofberiges, eller gror til.
- Spidssnudet frø og strandtudse: Kan forekomme i nærområdets vandhuller og fugtige arealer. Der foreligger ingen aktuelle registreringer. Padder påvirkes negativt, når vandmiljøerne næringsstofberiges eller ændrer karakter.

Ringkøbing-Skjern Kommune vurderer på grundlag af det oplyste:

- At det areal, der omfattes af nybyggeri i forbindelse med projektets gennemførelse, hovedsagelig er almindelig omdriftsareal, og at inddragelsen til bebyggelse ikke vil påvirke bilag IV-arter væsentligt.
- At der i forbindelse med projektets gennemførelse ikke vil ske øvrige ændringer i arealanvendelsen, som vil være væsentlige for Bilag IV-arters trivsel
- At driften af husdyrbruget, samlet set, ikke vil medføre beskadigelse, eller ødelæggelse af yngle-, eller rasteområder i det naturlige udbredelsesområde for de dyrearter, der er optaget i EF-habitatdirektivets bilag IV, litra a, samt ikke vil medføre ødelæggelse af de plantearter, som er optaget på EF-habitatdirektivets Bilag IV, litra b

### **Samlet vurdering af påvirkningen af vilde planter og dyr**

De generelle beskyttelsesniveauer er i forhold til Kategori 1-, 2- og 3-Natur overholdt. Der ligger ingen stalde, eller lagre inden for 10 meter til Kategori 1-, 2- og 3-Natur.

Overholdelsen af BAT-emissionskravet til ammoniak og det generelle beskyttelsesniveau beskytter, som udgangspunkt, de kvælstoffølsomme naturtyper tilstrækkeligt mod kvælstofpåvirkning fra husdyrbrugets produktionsanlæg.

Den reelle ammoniakudledning fra husdyrbrugets anlæg vil afhænge af flere forhold, men ammoniakudledningen vil især kunne minimeres ved grundig og hyppig rengøring af overflader, som husdyrgødningen afsættes på.

I forhold til påvirkningen af bilag IV-arter vurderer Ringkøbing-Skjern Kommune, at husdyrbruget – ved overholdelse af de til enhver tid gældende generelle miljøregler og af de øvrige opstillede vilkår for miljøtilladelsen - drives således, at påvirkningen på omgivelserne med luftbåren kvælstof fra produktionsanlægget minimeres til et acceptabelt niveau.

Det vurderes at ammoniakudledningen fra produktionsanlægget i sig selv og sammen med andre nærliggende husdyrbrug ikke vil medføre en væsentlig påvirkning af de omkring liggende naturområder.

Endvidere vurderes det at det ikke på et konkret eksperimentelt videnskabeligt grundlag kan dokumenteres, at ammoniakpåvirkningen fra husdyrbruget vil medføre en påviselig biologisk ændring af egnens naturområder.

### **Påvirkning af jord, grundvand og overfladevand**

Reguleringen af arealer til udbringning af husdyrgødning sker gennem generelle regler uden krav om forudgående tilladelse. Miljøvurderingen omfatter derfor alene den påvirkning som husdyrbrugets anlæg og aktiviteter derpå kan medføre.

Generelt er husdyrbrugets anlæg omfattet af kravene i husdyrgødningsbekendtgørelsen og ved Ringkøbing-Skjern Kommunes miljøtilsyn på husdyrbrugene føres der tilsyn med overholdelsen af bekendtgørelsen. Der er mulighed for, at der i tilladelser efter [§ 16 b](#) i husdyrbrugsloven kan fastsættes vilkår, der er mere vidtgående end bekendtgørelsens regler.

Påvirkning fra staldanlæg:

Generelt skal husdyranlæg, herunder stalde, læskure m.v., være indrettet således, at forurening af grundvand og overfladevand ikke finder sted. Tilsvarende gælder for løbegårde og lignende, hvor der er en sådan koncentration af dyr, at næringsstofferne fra husdyrgødningen set over en årrække ikke kan udnyttes på arealet.

Det er kommunens vurdering, at når staldene er etableret med fast bund eller gulve udført af bestandige materialer, som er uigennemtrængelige for fugt, og som kan modstå påvirkningerne fra dyrene og de anvendte redskaber, vil der ikke være en påvirkning af jord, grundvand eller overfladevand fra staldanlægget.

Staldene er desuden indrettet med et afløbssystem til opsamling af flydende husdyrgødning og restvand, jf. afløbsplanen i bilag 3.

#### Påvirkning fra gødningsopbevaringsanlæg:

Generelt skal husdyrgødning føres fra stalden til opbevaringsanlæg, som er etableret og drives i henhold til husdyrgødningsbekendtgørelsens krav. Husdyrgødningsbaseret kompost med et tørstofindhold på mindst 30 pct. må dog også oplagres i marken (markstakke) efter husdyrgødningsbekendtgørelsens regler.

Ansøger oplyser, at der er tilstrækkelig opbevaringskapacitet til at den lagrede gylle kan udbringes i perioder, hvor der er optimale vækstbetingelser for den voksende afgrøde. Tanken tømmes ca. en gang årligt for inspektion og vedligeholdelse, og er tilmeldt de lovpligtige regelmæssige eftersyn, hvilket betyder at tankene hvert 10. år bliver kontrolleret for om der skulle være tegn på begyndende utætheder.

Opbevaring af dybstrøelse sker efter lovgivning og overdækkes hvis der ikke sker tilførsel dagligt. Saftafløb/regnvand pumpes til gylletank. Udbringning af dybstrøelse sker efter regler.

#### Påvirkning fra foderopbevaringsanlæg:

Kraftfoder opbevares indendørs i fodersiloer i den sydlige ende af kvægstalden (bygning 1). Halm opbevares i maskinhuset (bygning 2) og halmhuset (bygning 6). Ensilage opbevares i to eksisterende plansiloer, hver på 6 x 60 m eller som wrapballer. Køer med opdræt går på græs i sommerhalvåret.

#### Håndtering af spildevand, restvand og saftafløb

På et husdyrbrug kan der være forskellige typer af brugt vand og saft fra foder og husdyrgødning, som skal håndteres på forskellige måder. Definition af type, krav dertil og beskrivelse af den aktuelle håndtering på husdyrbruget på adressen Mærskhusvej 4, 6830 Nr. Nebel er samlet i nedenstående tabel.

|   |
|---|
| Sanitært spildevand   |
| <b>Definition og krav:</b><br>Afløb fra toilet og køkken i driftsbygninger, skal afledes til et godkendt spildevandssystem. Der skal ansøges om særskilt godkendelse. |
| <b>Håndtering på husdyrbruget:</b><br>Der er ikke toilet i eksisterende staldbygninger.   |
| Regnvand  |

|   |
|---|
| <p><b>Definition og krav:</b><br/> Tagvand og vand fra befæstede arealer, som ledes direkte til dræn/faskine i stedet for spildevandssystem. I forhold til de befæstede arealer forudsætter dette, at der ikke er væsentlig risiko for spild af olie eller andre forurenende stoffer på de befæstede arealer.<br/> På landbrugsejendomme kan vandet fra tagflader og befæstede overflader afledes til nedsivning eller til vandløb.<br/> Alle ændringer af eksisterende afløb skal som udgangspunkt godkendes.<br/> Hvis der er øget areal med tagflader eller befæstede arealer hvor vandet afledes til nedsivning skal der søges om en nedsivningstilladelse hos Ringkøbing-Skjern Kommune.<br/> Hvis der er øget areal med tagflader eller befæstede arealer med afledning til vandløb, herunder dræn og grøfter, skal der søges om en udledningstilladelse hos Ringkøbing-Skjern Kommune.</p> <p><b>Håndtering på husdyrbruget:</b><br/> Tagvand fra kvægstalden løber via dræn til vandløb. Tagvand fra øvrige bygninger løber ud på jorden.<br/> Tagvand fra ny stald kobles på det eksisterende ledning tagvandsledning som løber via dræn til vandløb.<br/> Vand fra befæstede areal og ensilagesiloer løber i fortanken og videre til gylletanken, se bilag 1.</p> |
| Møddings- og ensilagesaft   |
| <p><b>Definition og krav:</b><br/> På møddingspladser og ensilagepladser skal regnvand, som falder på pladserne og væske der løber fra saftgivende ensilage og fast gødning opsamles i en godkendt beholder og udbringes efter samme regler som gylle og fast gødning.</p> <p><b>Håndtering på husdyrbruget:</b><br/> Vand fra befæstede areal og ensilagesiloer løber i fortanken og videre til gylletanken.<br/> Vand fra ny møddingsplads løber i fortanken og videre til gylletanken.</p>   |
| Spildevand fra vaskeplads   |
| <p><b>Definition og krav:</b><br/> Spildevand fra vask af landbrugsmaskiner skal opsamles i gyllebeholder eller anden godkendt beholder. Alternativt kan vask af landbrugsmaskiner ske i marken.</p> <p><b>Håndtering på husdyrbruget:</b><br/> Vask af maskiner sker ved plansiloerne, ved rist hvor fra det løber til gyllebeholder.</p>  |

### Påvirkning fra opbevaring af bekæmpelsesmidler, olie og brændstof

#### *Ansøger oplyser:*

#### Olie

På ejendommen anvendes der olie, i form af dieselolie. Dieselolie anvendes til landbrugsmaskinerne i forbindelse med markarbejdet og foderblanding. Dieselolien opbevares i maskinhuset i to overjordiske tanke på hhv. 1.200 og 2.500 liter fra hhv. 1999 og 2008. Begge tanke er placeret på fast bund uden afløb. Tankene er forsynet med en overfyldningsalarm, for at undgå en evt. jordforurening ved påfyldning af tankene.

Al service og vedligehold af traktorer og maskineri foretages af værksted/mekaniker, som medbringer smørelie m.m. Olieaffaldet tages med af værksted/mekaniker. Dog opbevares der en mindre mængde (en dunk) motorolie til ekstra påfyldning i værkstedet.

#### Kemikalier

På ejendommen anvendes der kemikalier hovedsagligt i form af pesticider. Der opbevares ingen rengøringsmidler. Ved vask af stalde anvendes iblødsætning og højtryksrensere. Andre former for kemikalier der er klassificerede og mærket som giftige eller meget giftige opbevares i aflåst kemikalierum i maskinhuset. Nødvendige rengøringsmidler/kemikalier bruges op i ejendommens drift, hvorved der normalt ikke er kemikalieaffald til bortskaffelse. Hvis reglerne ændres så et



kemikalie, der tidligere har været benyttet på ejendommen, bliver ulovligt at bruge, bortskaffes eventuelle rester hurtigst muligt til Kommunal Modtagestation.

#### Pesticider

Pesticider opbevares i aflåst kemikalierum i værkstedet. Vask og påfyldning af sprøjte sker ved plansiloerne, ved rist, hvorfra der er afløb til gyllebeholder. Påfyldning af sprøjten sker så der ikke er risiko for tilbageløb til vandforsyningen. Nødvendige pesticider bruges op i ejendommens drift, hvorved der normalt ikke er pesticidaffald til bortskaffelse. Hvis reglerne ændres så et pesticid, der tidligere har været benyttet på ejendommen, bliver ulovligt at bruge, bortskaffes eventuelle rester hurtigst muligt til Kommunal Modtagestation.

#### Medicin

Bedriften er tilmeldt en sundhedsordning med dyrlægen, som kommer på besøg mindst en gang om måneden. Her udskriver dyrlægen den nødvendige medicin. Medicinen opbevares i et køleskab i stalden. Eventuelle medicinrester returneres til dyrlæge eller apotek. Det er dog sjældent at det sker, da alt det indkøbte opbruges. Skarpe og spidse genstande opbevares i lukket beholder i stalden, og afleveres til dyrlæge eller på kommunal genbrugsstation.

Ringkøbing-Skjern Kommune kan oplyse, at generelt skal opbevaring ske, så der ikke er risiko for at forurene jord, vandmiljø og grundvand. Det betyder i praksis, at der ikke må være afløb fra opbevaringsrum, med mindre det fører til en opsamlingsbeholder. Det betyder også, at gulvet skal være med tæt bund. Spild skal suges op med f.eks. kattegrus eller savsmuld og afleveres til en genbrugsstation.

#### Påvirkning af grundvand

Anlægget ligger i område med begrænset drikkevandsinteresser.

#### Håndtering og opbevaring af affald

##### *Ansøger oplyser:*

I den daglige drift vil der være en række affaldsprodukter til bortskaffelse via kommunale ordninger og modtagestationer. Affaldet opbevares og bortskaffes i overensstemmelse med affaldsregulativerne for Ringkøbing-Skjern Kommune.

- Affald fra husdyrbrug kan typisk inddeles i følgende affaldsfraktioner
- Dagrenovation
- Genbrugeligt affald (Pap, papir, jern og metal, tomme olietromler og tanke, tomme plasticsække, paller, malet og lakeret træ).
- Farligt affald (lysstofrør og sparepære, spraydåser, oliefiltre, batterier).
- Klinisk risikoaffald og medicinrester (skalpeller, kanyler og medicinrester).
- Forbrændingseget affald (halmballesnor, papirsække, gamle frønnede bildæk).
- Deponeringseget affald (asbestholdige byggemateriale).
- Kanyler og medicinrester afleveres til dyrlæge.
- Tom medicinemballage kommer i dagrenovation.
- Erhvervsaffald opbevares i container, som tømmes efter behov.
- Spildolie opbevares i mindre mængder. Opbevares i maskinhuset på beton uden afløb.

Alt affald afskaffes i henhold til kommunens regulativ.

#### *Døde dyr*

Døde dyr opbevares overdækket af et kadaverdækket på hjørnet af markvej og Mærskhusvej sydøst for ejendommen. Placeringen af afhentningsstedet ligger ugeneret i forhold til nabobeboelser og forbipasserende. Døde dyr tilmeldes til afhentning af DAKA senest 24 timer efter dødsfaldet er konstateret.

### Håndtering af unormale driftssituationer og uheld

#### *Ansøger oplyser:*

For at minimere risikoen for nedsivning af stoffer til grundvandet samt beskyttelse af det omgivende miljø, er der redegjort for procedure for håndtering af gylle, kemikalier og olie ved uheld på husdyrbruget.

#### *Redegørelse for mulige uheld:*

Umiddelbare risici for uheld i forbindelse med driften, der kan medføre en øget forurening, vil være: brand, uheld med eller ved gyllebeholderen, herunder f.eks. beskadigelse af gyllebeholderne ved strejfen eller påkørsel, eller på anden måde ved lækage eller overløb, der vil medføre udsivning af gylle. Eller spild af kemi eller olie.

#### *Minimering af risiko for uheld*

Hvis der sker spild af olie under påfyldning, eller hvis det der sker, ikke umiddelbart kan fjernes ved afgravning eller ved brug af sugemateriale (savsmuld eller grus), vil både Alarmcentral (tlf. 112) og Miljøvagt blive kontaktet. Hvis der er mistanke om, at olie eventuelt kan sive ud af tanken, vil tanken blive tømt for olie. Såfremt det drejer sig om en mængde, som ejer ikke selv har mulighed for at fjerne, vil enten brandvæsenet eller en slamsuger, der må tage imod olieaffald, blive kontaktet, så tanken kan blive tømt. Såfremt der er sket spild, der ikke kan fjernes, vil både Miljøvagten og Alarmcentralen (tlf. 112) blive kontaktet.

Gyllebeholderne er underlagt 10-års kontrol, hvor en kontrollant kontrollerer beholderens tæthed og kabler over og under terræn. Derudover er gyllebeholderne placeret sådan, at den er under dagligt opsyn for eventuelle revner, rust på synlige kabler, gylleudsivninger og andet. Ved påkørsel eller strejfen af gyllebeholderne med maskiner eller andet vil eventuelle revner blive tilset med det samme og udbedret straks. Hvis revnen ikke kan udbedres ved egen hjælp, vil beholderproducenten blive kontaktet om assistance.

Gylletankene tømmes med selvlæssende gyllevogne påmonteret sugekran.

#### *Kommunens vurdering:*

I forbindelse med denne miljøtilladelse, er der udarbejdet en beredskabsplan, der beskriver, hvorledes der skal reageres i unormale driftssituationer og i tilfælde af uheld med eks. gylle. Der er stillet vilkår om, at beredskabsplanen til en hver tid skal være ajourført.

Det er Ringkøbing-Skjern Kommunes vurdering, at udarbejdelse af en beredskabsplan tilskynder ansøger i at gennemgå bedriften og foretage en risikovurdering af, om der skal ændres i drift eller indretning, således at risikoen for uheld minimeres samt at omfanget af skaden ved uheld reduceres.

## Samlet vurdering af påvirkningen af jord, grundvand og overfladevand

Beskyttelsen af jord, grundvand og overfladevand imod påvirkninger fra driften af husdyrbrug er reguleret i husdyrgødningsbekendtgørelsen, hvor der er generelle regler der skal overholdes, i forbindelse med etablering og drift af husdyrbrugets anlæg.

Overholdelsen af de generelle regler bliver kontrolleret gennem kommunens miljøtilsyn med husdyrbrugene, og der bliver ved hvert tilsyn foretaget en risikovurdering der anvendes til fastsættelse af tilsynsfrekvensen.

Der er til yderligere sikring imod forurening af jord, grundvand og overfladevand stillet vilkår til:

- Renholdelsen af de arealer der afleder vand til nedsivning eller recipient
- Vedligeholdelsen af afløb, pumper og andet som anvendes til spildevand, restvand og saftafløb
- Håndtering af spildevand, restvand og saftafløb
- Vask af landbrugsmaskiner
- Håndtering og opbevaring af affald.
- Opbevaring af brændstof, fyringsolie og medicin.

Ringkøbing-Skjern Kommune vurderer på baggrund af oplysninger fra ansøger, at de stillede vilkår, samt generel lovgivning og kommunens tilsyn med husdyrbrug er tilstrækkelig til at beskytte jord, grundvand og overfladevand mod væsentlige påvirkninger, som følge af husdyrbrugets drift.

## Påvirkning af naboer

Husdyrbruget kan påvirke naboer med lugt-, støj-, rystelser-, lugt-, støj-, rystelses-, støv-, flue-, transport- og lysgener, uhygiejniske forhold.

### Lugt

Lugtgenekriterierne betragtes som den maksimale, miljømæssige acceptable lugtgenebelastning fra en given kilde ved den pågældende områdetype.

Genekriterierne for lugt må maksimalt være:

- 5 OUE pr. m<sup>3</sup> og 1 LE pr. m<sup>3</sup> i byzone og sommerhusområder og fremtidigt byzone- eller sommerhusområde der er med i kommuneplanens rammedel.
- 7 OUE pr. m<sup>3</sup> og 3 LE pr. m<sup>3</sup> til samlet bebyggelse og i områder i landzone, der i lokalplan er udlagt til:
  - Boligformål
  - Blandet bolig og erhvervsformål
  - Offentlige formål med henblik på beboelse, institutioner, rekreative formål og lign.
- 15 OUE pr. m<sup>3</sup> og 10 LE pr. m<sup>3</sup> ved beboelsesbygninger på ejendomme uden landbrugspligt, der ikke ejes af den ansvarlige for driften.

Desuden beregnes en konsekvenszone, som er det område hvor det erfaringsmæssigt har vist sig, at lugt kan registreres, og hvor ejere og beboere i beboelses bygninger derfor bliver orienteret

## Kumulation af lugt

Der ligger ikke andre husdyrbrug nærmere end 300 meter fra følgende:

- Eksisterende eller ifølge kommuneplanens rammedel fremtidig byzone- eller sommerhusområde.
- Områder i landzonen, der i lokalplan er udlagt til boligformål, blandet bolig- og erhvervsformål, offentlige formål med henblik på beboelse, institutioner, rekreative formål og lign.
- Samlet bebyggelse






Der ligger ikke andre husdyrbrug nærmere end 100 meter fra nabobeboelse (beboelsesbygninger på ejendomme uden landbrugspligt, der ikke ejes af den ansvarlige for driften).

Geneafstanden skal derfor ikke forøges.

## Beregninger

I ansøgningen beregnes en nødvendig geneafstand efter såvel Miljøstyrelsens lugtmodel og FMK-modellen på grundlag af produktionsarealets størrelse i m<sup>2</sup> i de enkelte staldafsnit og emissionsfaktorerne for de forskellige dyretyper og staldsystemer. Geneafstand korrigeres i forhold til placering af omboende og antal husdyrbrug i nærheden (kumulation).

I ansøgningen er der lavet følgende beregninger:

| Bebyggelse   | Kumulation | Model | Ukorrigeret geneafstand | Korrigeret geneafstand | Vægtet gennemsnits- afstand | Genekriterie overholdt |
|--|------------|-------|-------------------------|------------------------|-----------------------------|------------------------|
| Mærskhusvej 2         | 0          | FMK   | 93                      | 93                     | 434,2                       | Ja                     |
| Mærskvej 5            | 0          | FMK   | 93                      | 93                     | 471,8                       | Ja                     |
| Stensagervej 10       | 0          | NY    | 212,3                   | 212,3                  | 3010,6                      | Ja                     |
| Vesterhavsvej 160     | 0          | NY    | 212,3                   | 191,1                  | 2281,4                      | Ja                     |
| Obling By, Sdr. Bork  | 0          | NY    | 317,5                   | 317,5                  | 1417,5                      | Ja                     |

**Konsekvenszone: 368 m**

Den korrigerede geneafstand angiver den maksimale afstand, hvor geneniveauet kan overholdes. Denne skal være mindre end den vægtede gennemsnitsafstand til bebyggelsen, hvilket er overholdt for alle områder.

Idet de lovpligtige beskyttelsesniveau for lugtgener er overholdt, vurderes det, at udvidelsen ikke vil medføre væsentlige lugtgener for naboer og andre omkringboende.

## Beregninger af lugtemissioner fra produktioner

Ansøgt drift:

| Staldafsnit                           |               |               |               |               |               |               |               |                                    |
|---------------------------------------|---------------|---------------|---------------|---------------|---------------|---------------|---------------|------------------------------------|
| 3. Ny stald til slagtekalve           | Produktionsld | Antal måneder | Lugt          | Lugt          | Effekt af     | Faktisk lugt  | Faktisk lugt  | Produktionsareal (m <sup>2</sup> ) |
|                                       |               | udegående     | (LE/s)        | (OU/s)        | teknologi (%) | (LE/s)        | (OU/s)        |                                    |
|                                       | 492203        | 0             | 1193,5        | 5005,0*       | 0             | 1193,5        | 5005,0*       | 385                                |
| 1. Kvægstald                          | Produktionsld | Antal måneder | Lugt          | Lugt          | Effekt af     | Faktisk lugt  | Faktisk lugt  | Produktionsareal (m <sup>2</sup> ) |
|                                       |               | udegående     | (LE/s)        | (OU/s)        | teknologi (%) | (LE/s)        | (OU/s)        |                                    |
|                                       | 494796        | 0             | 6528,6        | 27378,0*      | 0             | 6528,6        | 27378,0*      | 2106                               |
| 2. Maskinhus                          | Produktionsld | Antal måneder | Lugt          | Lugt          | Effekt af     | Faktisk lugt  | Faktisk lugt  | Produktionsareal (m <sup>2</sup> ) |
|                                       |               | udegående     | (LE/s)        | (OU/s)        | teknologi (%) | (LE/s)        | (OU/s)        |                                    |
|                                       | 494797        | 0             | 496,0         | 2080,0*       | 0             | 496,0         | 2080,0*       | 160                                |
| 4. Tilbygning til ny slagtekalvestald | Produktionsld | Antal måneder | Lugt          | Lugt          | Effekt af     | Faktisk lugt  | Faktisk lugt  | Produktionsareal (m <sup>2</sup> ) |
|                                       |               | udegående     | (LE/s)        | (OU/s)        | teknologi (%) | (LE/s)        | (OU/s)        |                                    |
|                                       | 494798        | 0             | 434,0         | 1820,0*       | 0             | 434,0         | 1820,0*       | 140                                |
| <b>Sum</b>                            |               |               | <b>8652,1</b> | <b>36283*</b> |               | <b>8652,1</b> | <b>36283*</b> |                                    |

## Nudrift

| Staldafsnit  |               |               |               |              |               |               |              |                                    |
|--------------|---------------|---------------|---------------|--------------|---------------|---------------|--------------|------------------------------------|
| 1. Kvægstald | Produktionsld | Antal måneder | Lugt          | Lugt         | Effekt af     | Faktisk lugt  | Faktisk lugt | Produktionsareal (m <sup>2</sup> ) |
|              |               | udegående     | (LE/s)        | (OU/s)       | teknologi (%) | (LE/s)        | (OU/s)       |                                    |
|              | 494795        | 0             | 6528,6        | 27378,0      | 0             | 6528,6        | 27378,0      | 2106                               |
| <b>Sum</b>   |               |               | <b>6528,6</b> | <b>27378</b> |               | <b>6528,6</b> | <b>27378</b> |                                    |

## Støj og rystelser

*Ansøger oplyser:*

### Rystelser

Brug af maskiner i landbruget kan i nogle tilfælde give anledning til vibrationsgener. Dette vil typisk være rystelser maskinføreren udsættes for, fremfor rystelser der giver gener for det omgivende miljø. Denne type rystelser er en arbejdsmiljøfaktor og vurderingen af dette forhold indgår i arbejdspladsvurderingen (APV) og behandles ikke nærmere her.

I forbindelse med transporter kan der muligvis være vibrationer fra køretøjerne. Dette vil dog ikke være i et omfang der overstiger, hvad der almindeligvis må forventes fra kørsler på landets veje. Der er ikke nabobeboelser beliggende umiddelbart op til veje eller indkørsler. Rystelser fra ejendommen eller transporter i forbindelse med driften af denne forventes derfor ikke at give gener for omgivelserne.

### Støj

De væsentligste støjklender på et kvægbrug er staldventilation, gyllepumper, foderleverancer, støj fra transporter, m.v.

Alle stalde er med naturlig ventilation, hvor fra der ikke vil være støj.

Pumpning af gylle fra fortank til gyllebeholder sker en gang hver uge, vha. elpumpe, i sommerperioden vil det være færre gange. Oprøring af gyllebeholderne sker forud for udkørsel af gylle på markerne primært om foråret.

Blanding af grovfoder sker to gange dagligt i vinterperioden med en varighed på ca. 20 minutter ad gangen. Foderet læsses udendørs og blandes inde i stalden.

Indblæsning af foder. Leverancer af foder foregår af kort varighed.

Transporter forekommer i forbindelse med levering af foder, gødning, brændstof og andre forbrugsstoffer. Der sker desuden transport i forbindelse med afhentning af levende og døde dyr samt intern på bedriften. Endelig er der transport i forbindelse med udbringning af husdyrgødning samt hjemtransport af afgrøder. De fleste transport er med husdyrgødning og afgrøder. Derfor er belastningen af antallet af transport i en kort afgrænset periode i forbindelse med sæsonen for gyllekørsel og høst. I højsæsonen kan det være nødvendigt med transport i weekenden og uden for normal arbejdstid.

Andre transport foregår normalt i dagtimerne og på hverdage. Afhentning af levende dyr kan dog ske døgnet rundt i henhold til slagteriets køreplaner. I højsæsonen kan det være nødvendigt med transport i weekenden og uden for normal arbejdstid.

#### *Kommunens vurdering:*

Støjkloder fra husdyrbruget udgøres primært af intern og eksterne transport til og fra husdyrbruget.

Ansøger har oplyst, at støj fra husdyrbruget ikke er et problem for de omkringboende. Det er Ringkøbing-Skjern Kommunes vurdering, at støj fra husdyrbruget i fremtiden ikke forventes at blive et problem for de omkringboende. Der er ikke foretaget støjberegninger i forbindelse med udarbejdelsen af denne miljøtilladelse.

Der er i miljøtilladelsen fastsat vilkår om maksimale grænser for støj og rystelser, samt at såfremt der skulle opstå gener fra støj eller rystelser for de omkringboende, og tilsynsmyndigheden finder det nødvendigt, skal der foretages målinger.

Herudover henvises der til, at det er god landmandpraksis, at transport til og fra husdyrbruget foregår ved hensynsfuld kørsel, for at begrænse bl.a. støjgener.

#### **Lys**

##### *Ansøger oplyser:*

Der er vågebelysning i kvægstalden, som er styret af lyset udefra. I de øvrige bygninger er der alene lys når der arbejdes.

På gavlen af kvægstalden mod syd er der en udendørslampe, som tændes manuelt efter behov.

##### *Kommunens vurdering:*

Det vurderes, at lys fra ejendommen ikke vil give anledning til væsentlige gener for de omkringboende.

#### **Fluer og skadedyr**

##### *Ansøger oplyser:*

Fluer er normalt ikke et problem. Er der behov for anvendelse af bekæmpelsesmidler sker det med godkendte fluebekæmpelsesmidler i et begrænset, nødvendigt omfang og de til enhver tid nyeste retningslinjer fra Aarhus Universitet, Institut for Agroøkologi følges.

Rotter og mus holdes nede vha. af gårdens katte. Derudover sker rottebekæmpelse via kommunal ordning.

*Kommunens vurdering:*

Der er stillet vilkår om, at der skal foretages en effektiv fluebekæmpelse, og at foder skal opbevares, så der ikke opstår risiko for tilhold af rotter m.v. På forlangende skal bekæmpelse af rotter, eller lign. foretages af et autoriseret rottebekæmpelsesfirma.

Det vurderes, at ejendommens skadedyrsbekæmpelse er tilfredsstillende til at forebygge og løse et eventuelt opstået problem med skadedyr.

## **Støv**

*Ansøger oplyser:*

Støvgener kan opstå ved håndtering af foder og halm og i særlige tilfælde fra trafik til og fra husdyrbruget. I staldene anvendes der halm til dybstrøelsesboksene, som opbevares og anvendes inden døre.

I forbindelse med håndtering af foder, levering af foder m.m., kan der opstå støvgener. Alt kraftfoder/råvarer opbevares i indendørs i lukkede siloer., derved er støvgener fra håndtering af foder meget begrænset.

Ensilage hentes i plansiloer eller markstakke. Foderet blandes hovedsagligt indenfor i kvægstalden.

*Kommunens vurdering:*

Det forventes ikke, at husdyrbruget vil give anledning til støvgener for de omkringboende. Der er fastsat vilkår til, at sikre de omkringboende mod støvgener fra husdyrbruget. Herudover henvises der til, at det er god landmandspraksis, at transport til og fra husdyrbruget foregår ved hensynsfuld kørsel, for at begrænse bl.a. støvgener.

## **Transport**

Kommunen skal i forbindelse med sagsbehandlingen af en miljøtilladelse vurdere, om til- og frakørsel til bedriften vil kunne ske uden væsentlige miljømæssige gener for de omboende. Generne fra trafik forekommer i forbindelse med til- og frakørsel til bedriften med dyr, foder og husdyrgødning.

Generelt kan der i en miljøtilladelse stilles vilkår til om, at anvende bestemte interne veje samt hvilke veje der skal benyttes ved til- og frakørsel. Der kan desuden stilles krav om, at til- eller frakørsel af foder, gødning m.v. kun må ske på bestemte tidspunkter. Derimod er der ikke i husdyrbrugsloven hjemmel til at fastsætte vilkår for transporten på offentlig vej, samt spørgsmål vedr. belastning af det lokale vejnet. Færdsel på offentlig vej reguleres af færdselsloven og håndhæves af politiet. (NMK-132-00789 og NMK-132-00839).

*Ansøger oplyser:*

Til ejendommen er der fire indkørsler. De to østligste indkørsler anvendes alene ifm . stuehuset. Den midterste anvendes primært ifm. transport af husdyrgødning, halm og kornopbevaring, samt dyr til og

fra ejendommen. Den vestligste indkørsel anvendes primært ifm. ensilering, fodring, markarbejde m.m.



**Til- og frakørselsforhold (blå pile = driftsmæssig anvendelse, rød pil = privat anvendelse)**

Transporter forekommer i forbindelse med levering af foder, gødning, brændstof og andre forbrugsstoffer. Der sker desuden transporter i forbindelse med afhentning af levende og døde dyr samt intern på bedriften. Endelig er der transporter i forbindelse med udbringning af husdyrgødning samt hjemtransport af afgrøder.

Én transport svarer til både en kørsel til og fra ejendommen.



| Type                            | Antal/år, før | Antal/år, efter | Kommentarer                                  |
|---------------------------------|---------------|-----------------|--|
| Indkøbt foder                   | 20            | 30              |  |
| Brændstof                       | 7             | 10              |  |
| Husdyrgødning                   | -             | 52              | Lastbil til biogas (gylle)                   |
|                                 | -             | 33              | Lastbil til biogas (½-delen af dybstrøelsen) |
|                                 | 80            | 80              | Gyllevogn (15 t) flytning til Mærskvej 1     |
|                                 | 31            | 74              | Gyllevogn (15 t) udbringning                 |
|                                 | 43            | 76              | Dybstrøelse (15 t) (½-delen af dybstrøelsen) |
| Husdyr til/fra ejendommen       | 12            | 20              |  |
| Grovfoder                       | 200           | 250             |  |
| Døde dyr                        | 20            | 20              |  |
| Affald                          | 26            | 26              |  |
| Halm                            | 45            | 50              |  |
| Øvrige                          | 12            | 12              |  |
| <b>Samlet antal transporter</b> | <b>496</b>    | <b>733</b>      |  |

#### Antal transporter til og fra ejendommen.

Antallet af transporter øges med ca. 48 %, primært som følge af en forøgelse af dyreholdet og at der leveres husdyrgødning til biogasanlæg.

De fleste transporter er med husdyrgødning og afgrøder. Derfor er belastningen af antallet af transporter i en kort afgrænset periode i forbindelse med sæsonen for gyllekørsel og høst. I højsæsonen kan det være nødvendigt med transporter i weekenden og uden for normal arbejdstid.

Transporter foregår normalt i dagtimerne og på hverdage. Afhentning af levende dyr kan dog ske døgnet rundt i henhold til slagteriets køreplaner. I højsæsonen kan det være nødvendigt med transporter i weekenden og uden for normal arbejdstid.

#### Kommunens vurdering:

Ansøgt projekt vil betyde en forøget transport til og fra husdyrbruget. Der er tale om, at især antallet af transporter af husdyrgødning vil stige.

Forøgelsen af transporter er efter Ringkøbing-Skjern Kommunes opfattelse ikke af et omfang, som vil indebære væsentlige forøgede gener for omkringboende med hensyn til støj, støv eller lugt.

#### Døde dyr

Ansøger oplyser, at alle døde dyr bliver opbevaret under kadaverkappe, på befæstet areal, hævet fra jorden og placeret så direkte sollys undgås. DAKA kommer og henter døde dyrene førstkommande hverdag efter ansøger har bedt om afhentning.

## Samlet vurdering af påvirkning af nabogener

Ringkøbing-Skjern Kommune vurderer, at de stillede vilkår, samt generel lovgivning og kommunens tilsyn med husdyrbrug er tilstrækkelig til at beskytte naboer mod væsentlige påvirkninger, som følge af husdyrbrugets drift.

## Anvendelse af BAT (bedste tilgængelige teknik)

Forebyggelse og begrænsning af forurening på husdyrbrug skal først og fremmest ske ved anvendelse af bedst tilgængelige teknik herunder renere teknologi, f.eks. mindre forurenende anlæg, processer og råvarer.

BAT fastlægges ud fra en overordnet vurdering af, hvad der er teknisk og økonomisk muligt for de forskellige husdyrbrancher. Det er altså ikke den enkelte landmands økonomi, som ligger til grund for kommunens vurdering.

Vurderingen af BAT i §16b miljøtilladelser skal ske relation til ammoniakpåvirkningen i forhold til følgende områder:

### Staldindretning

Alle staldafsnit (1. kvægstald - 2. maskinhus - 3. ny stald til slagtekalve – 4. Tilbygning til ny slagtekalvestald) anvender staldsystemet dybstrøelse med dyregruppen Flexgruppe: Alle kvæg.

Dyregruppen er:

| Dyretype og staldsystemer som indgår i flexgruppen |
|--|
| Alle kvæg; Dybstrøelse                             |
| Malkekøer, kvier og stude. Dybstrøelse             |
| Ammekøer, slagtekalve (over 6 mdr.). Dybstrøelse   |
| Kalve, (under 6 mdr.). Dybstrøelse                 |

Staldsystemet er en blanding af kort og lang ædeplads med dybstrøelse består dermed både af arealer med dybstrøelse til hvileareal og fast gulv med opsamling af gylle ved foderplads. I forbindelse med ændringen til den arealbaserede emissionsberegning blev der fastlagt ens gennemsnitlige ammoniakemissions-grænseværdier for kvægstalde med dybstrøelse inkl. stalde med kort ædeplads og lang ædeplads, som en konsekvens af, at ammoniakemissionsværdierne for dybstrøelse er fastlagt på et spinkelt empirisk grundlag og derfor er forbundet med stor usikkerhed. Der er ingen teknikker til reduktion af emission fra staldende.

### Opbevaring og behandling af husdyrgødning

Der henvises til afsnit lagerregnskab og opbevaringskapacitet på side 18 og 19.

Det er Ringkøbing-Skjern Kommune vurdering, at det ansøgte overholder niveauet for BAT m.h.t. Opbevaring af husdyrgødning.

## Anvendelse af bedste teknik til reduktion af ammoniakemissionen

I tilladelser til husdyrbrug med en samlet ammoniakemission på mere end 750 kg NH<sub>3</sub>-N pr. år skal der fastsættes vilkår til opfyldelse af krav til den maksimale ammoniakemission ved anvendelse af den bedste tilgængelige teknik (BAT)

Miljøstyrelsen har udmeldt, at kommunerne ikke skal anvende BAT-konklusionerne, med de meget omfattende baggrundsdokumenter, ved fastlæggelse af bedste tilgængelige teknik. I stedet skal kommunerne anvende de regler i husdyrgodkendelsesbekendtgørelsen, der bliver fastsat med henblik på at implementere BAT-konklusionerne. Fra 1. august 2017 er der efter denne model fastsat en række generelle regler om BAT, der skal sikre denne implementering herunder bindende BAT-krav om ammoniakreduktion fastsat i husdyrgodkendelsesbekendtgørelsens bilag 3, regler om BAT i forhold til andet end ammoniak, generelle regler om miljøledelse mv.

Kravet til den maksimale emission af NH<sub>3</sub>-N pr. år (BAT) omfatter hele husdyrbruget, men kravet til det enkelte staldafsnit afhænger af, om staldafsnittet betragtes som nyt eller eksisterende. Miljøstyrelsen har udarbejdet emissionsgrænseværdier for ammoniak for de fleste typer af eksisterende stalde og nye stalde.

BAT-krav er i husdyrgodkendelsesbekendtgørelsen angivet som den maksimale ammoniakemission i kg NH<sub>3</sub>-N pr. m<sup>2</sup> produktionsareal pr. år for de forskellige dyretyper og staldsystemer.

Ringkøbing-Skjern Kommune tager ved fastlæggelsen af BAT-niveauet for husdyrbruget udgangspunkt i disse emissionsgrænseværdier. Fastlæggelsen af BAT-niveauet sker i samarbejde med landmandens konsulent.

### Emissionsgrænseværdi for ammoniak

BAT-krav opnåelig ved anvendelse af BAT for nye og eksisterende stalde:

| Staldnavn                             | Navn på dyretype og staldsystem eller flexgruppe | Forudsætning for BAT-beregning                                   | BAT krav ved ny stald (kg NH <sub>3</sub> -N / (m <sup>2</sup> · år)) | BAT krav ved eksisterende stald (kg NH <sub>3</sub> -N / (m <sup>2</sup> · år)) <sup>c</sup> |
|---------------------------------------|--|--|---|--|
| 3. Ny stald til slagtekalve           | Alle kvæg; Dybstrøelse <sup>a</sup>              | Eksisterende staldafsnit, BAT-krav fastsat i tidligere afgørelse | 0,84  | 0,84   |
| 1. Kvægstald                          | Alle kvæg; Dybstrøelse <sup>a</sup>              | Eksisterende staldafsnit, BAT-krav fastsat i tidligere afgørelse | 0,84  | 0,84   |
| 2. Maskinhus                          | Alle kvæg; Dybstrøelse <sup>a</sup>              | Nyt (inkl. renoveret) staldafsnit                                | 0,84  | 0,84   |
| 4. Tilbygning til ny slagtekalvestald | Alle kvæg; Dybstrøelse <sup>a</sup>              | Nyt (inkl. renoveret) staldafsnit                                | 0,84  | 0,84   |

<sup>a</sup> BAT-kravet for flexgruppen fastsættes ud fra det dyretype og staldsystem med det højeste relative reduktionskrav og det dyretype og staldsystem med den højeste ammoniakemissionsfaktor.

<sup>c</sup> BAT krav ved eksisterende stald er tabelværdien for staldtypen. BAT kravet kan være lavere i den aktuelle situation, hvis der fastsættes vilkår til eksisterende stald i en tidligere godkendelse.

I ansøgningssystemet er der beregnet ammoniaktabet pr. produktion, som er opnåelig ved anvendelse af BAT på husdyrbruget.

| Produktion                                   | Areal (m <sup>2</sup> ) | BAT krav (kg NH <sub>3</sub> -N / (m <sup>2</sup> · år)) | Korrektionsfaktor for udegående | Vejl. sum (kg NH <sub>3</sub> -N / år) | Ansøgers forslag (kg NH <sub>3</sub> -N / år) | Kommunens krav (kg NH <sub>3</sub> -N / år) |
|--|-------------------------|--|---------------------------------|--|---|---|
| (#492203) Flexgruppe: Alle kvæg; Dybstrøelse | 385                     | 0,84   | 1                               | 323                                    |   |   |
| (#494796) Flexgruppe: Alle kvæg; Dybstrøelse | 2106                    | 0,84   | 1                               | 1769                                   |   |   |
| (#494797) Flexgruppe: Alle kvæg; Dybstrøelse | 160                     | 0,84   | 1                               | 134                                    |   |   |
| (#494798) Flexgruppe: Alle kvæg; Dybstrøelse | 140                     | 0,84   | 1                               | 118                                    |   |   |

Den vejledende BAT-emissionsgrænseværdi er beregnet til 2.344 kg NH<sub>3</sub>/år for staldene. Emissionsværdien for opbevaringslagrene er 118 kg NH<sub>3</sub>/år.

Det samlede BAT-krav for bedriften er derfor 2.462 kg NH<sub>3</sub>/år.

Ammoniakemissionen ved det ansøgte projekt er ifølge ansøgningen 2.462 kg NH<sub>3</sub>/år. Den beregnede BAT-emissionsgrænseværdi er således overholdt.

| Samlet BAT beregning                          |        |       |       |
|---|--------|-------|-------|
|   | Stalde | Lagre | Total |
| Samlet BAT krav (kg NH <sub>3</sub> -N / år)  | 2344   | 118   | 2462  |
| Faktisk emission (kg NH <sub>3</sub> -N / år) | 2344   | 118   | 2462  |
| Forskel (kg NH <sub>3</sub> -N / år)          | -      | -     | 0     |
| Vejledende BAT Overholdt?                     | -      | -     | Ja    |

## **Alternativer og fravalg BAT**

### *Alternativer*

I ansøgningen bliver dyreholdet i maskinhuset lovliggjort. Desuden udvides den ny stald til slagtekalve med en tilbygning på 285 m<sup>2</sup>.

Placeringen af dyreholdet anses som værende mest hensigtsmæssig, i forhold til logistik og det omgivende miljø. Alternativet til denne miljøtilladelse er at beholde den nuværende produktion.

I forhold til det omgivende landskab, naboer og andre interessenter i området, giver den valgte placering, det bedste samlede helhedsindtryk af husdyrbruget efter udvidelsen.

### *Fravalg af BAT*

Der er ikke foretaget en vurdering af fravalg, da BAT-emissionskravet er overholdt.

Kommunen vurderer, at ansøgningen lever op til BAT-kravene for denne type af husdyrproduktion. Det er derfor ikke påkrævet at anvende yderligere teknikker.

## Alternative løsninger

### 0-alternativ

Det er Ringkøbing-Skjern Kommunes vurdering, at den øgede miljøpåvirkning, som følge af ansøgte projekt, ikke vil påvirke omgivelserne væsentligt (se den øvrige del af miljøvurderingen).

Det er endvidere, Ringkøbing-Skjern Kommunes vurdering, at de socioøkonomiske konsekvenser af 0-alternativet (fastholdelse af konstant produktionsniveau), vil være en begyndende afvikling af produktionen.

Samfundsmæssigt vil 0-alternativet, derfor kunne betyde færre arbejdspladser, dels på slagterierne, men også i virksomheder, såsom vognmænd, foderstoffer m.fl..

Det kan, som følge af 0-alternativ, forventes at samfundets indkomstdannelse mindskes.

### Egenkontrol

Der er stillet vilkår om, at husdyrbruget for egen regning skal eftervise, at de stillede støj- og vibrationskrav er overholdt, såfremt tilsynsmyndigheden skønner, at eventuelle klager vedrørende støj og rystelser fra husdyrbruget, er velbegrundede.

Der er tilsvarende stillet vilkår om, at tilsynsmyndigheden kan kræve, at husdyrbruget foretager undersøgelse af lugtkilder, hvis det skønnes, at eventuelle klager over lugt fra anlægget, er velbegrundede.

## Konklusion

Idet de lovpligtige afstandskrav og beskyttelsesniveauer er overholdt, vurderer Ringkøbing-Skjern Kommune at:

Udvidelsen af husdyrbruget, samt tilbygningen på 285 m<sup>2</sup> til den nye slagtekalvestald kan tillades, idet udvidelsen og det samlede husdyrbrug ikke vil medføre en væsentlig genepåvirkning af naboer, Kategori 1-, 2- og 3-Natur samt landskabelige værdier og kulturmiljøer.

Derudover er det vurderet, at udvidelsen og det samlede husdyrbrug ikke vil medføre en væsentlig påvirkning af § 3-områder, eller andre naturområder som er beskyttet mod tilstandsændring, fredet, udpeget som internationalt naturbeskyttelsesområde, eller særlig sårbar overfor næringsstofpåvirkning.

Endvidere er det vurderet, at det ansøgte projekt og det samlede husdyrbrug ikke vil have væsentlig virkning på de bestande af vilde planter, dyr (herunder Bilag IV-arter), eller deres levesteder, som de ovennævnte områder er udpeget på baggrund af.

Der anvendes den bedst tilgængelige teknik, til at forebygge og begrænse eventuel forurening.

## Bilag 1: Bygningsoversigt



Situationsplan

### Produktionsarealer

#### Bygning 1.

Eksisterende kvægstald. Stalden er indrettet til ammekøer med opdræt, herunder også slagtekalve på dybstrøelse med lang ædeplads, fast gulv. Stalden er opdelt af et foderbord i midten. I den sydlige ende er der desuden 8 sygebokse med dybstrøelse i hele arealet, og foderopbevaring.

Produktionsarealer:

13,5 m x 74,4 m x 2 sider = 2.010 m<sup>2</sup> (Flexgruppe, alle kvæg; dybstrøelse)  
6 bokse fordelt på 96 m<sup>2</sup> (Flexgruppe, alle kvæg; dybstrøelse)

#### Bygning 2.

Eksisterende maskinhus med en tilbygning på ca. 9 m mod nord. Tilbygningen er åbent i siderne og anvendes til halm. Indendørs er bygningen indrettet med 5 dybstrøelsesbokse i den nordligste ende.

Produktionsarealer:

19,6 m x 8,2 m = 160 m<sup>2</sup> (Flexgruppe, alle kvæg; dybstrøelse)

Bygning 3.

"Ny" slagtekalvestald. Tidligere slagtesvinestald ændres til slagtekalvestald. Stalden etableres med dybstrøelse i hele arealet opdelt i bokse.

Produktionsarealer:

35 m x 11 m = 385 m<sup>2</sup> (Flexgruppe, alle kvæg; dybstrøelse)

Bygning 4.

Ny tilbygning til slagtekalvestalden. Der bygges 8 m til på den nordlige side af slagtekalvestalden, således at der i forbindelse med dybstrøelsesarealet bliver en lang ædeplads med fast gulv på 4 m og et foderbord på 4 m.

Produktionsarealer:

35 m x 4 m = 140 m<sup>2</sup> (Flexgruppe, alle kvæg; dybstrøelse)

Der etableres et afløb fra stalden, således at evt. afløb fra dybstrøelsen kan ledes til gyllebeholder.

Bygning 5.

Lager og foderopbevaring, herunder mølleri.

Bygning 6.

Halmopbevaring.

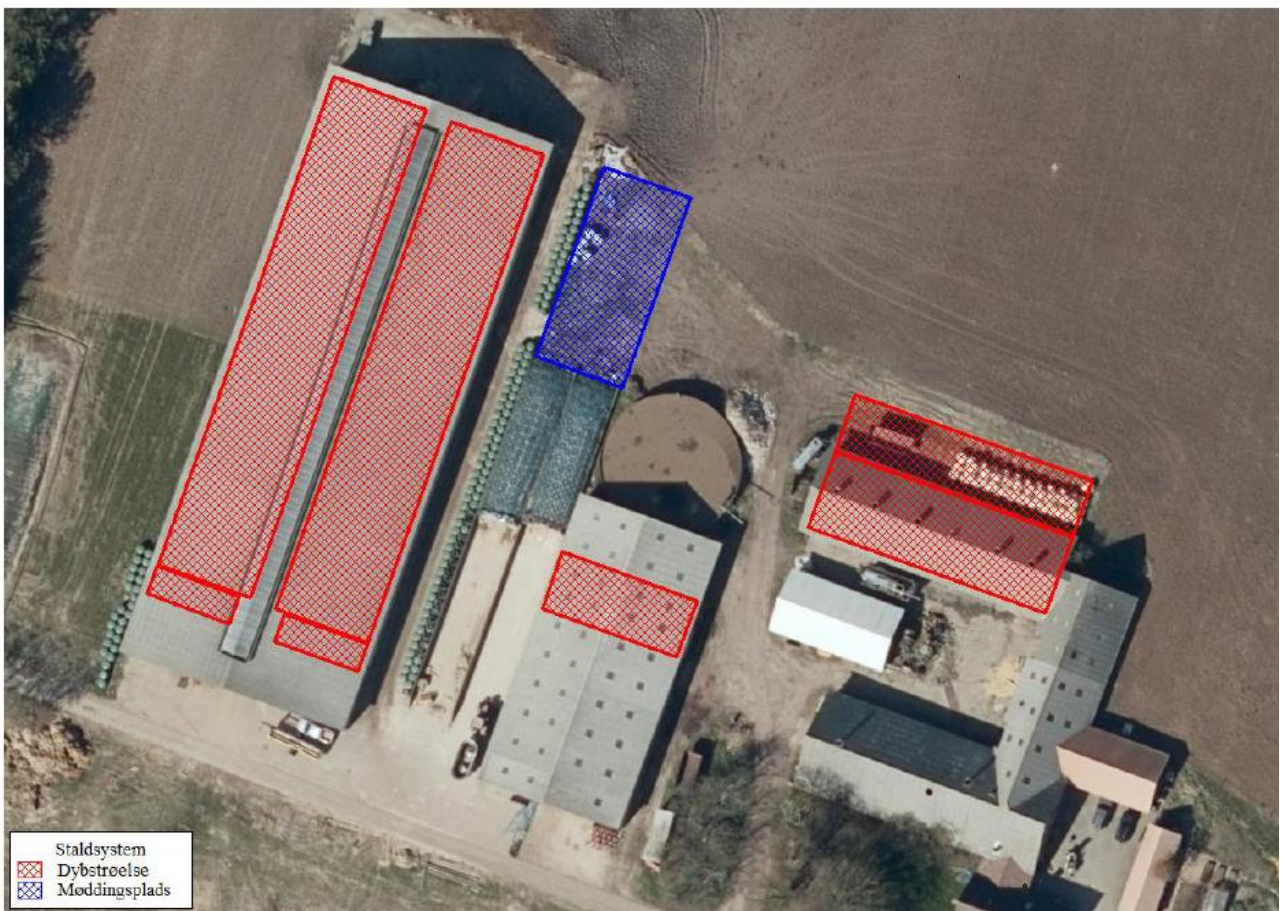
Bygning 7.

Værksted

Bygning 8.

Plansiloer

## Bilag 2: Staldsystem





## Bilag 3: Afløbsplan

### Beskrivelse

Alle afløbsforhold ses på nedenstående figur.

Tagvand fra kvægstalden løber via dræn til vandløb. Tagvand fra øvrige bygninger løber ud på jorden.

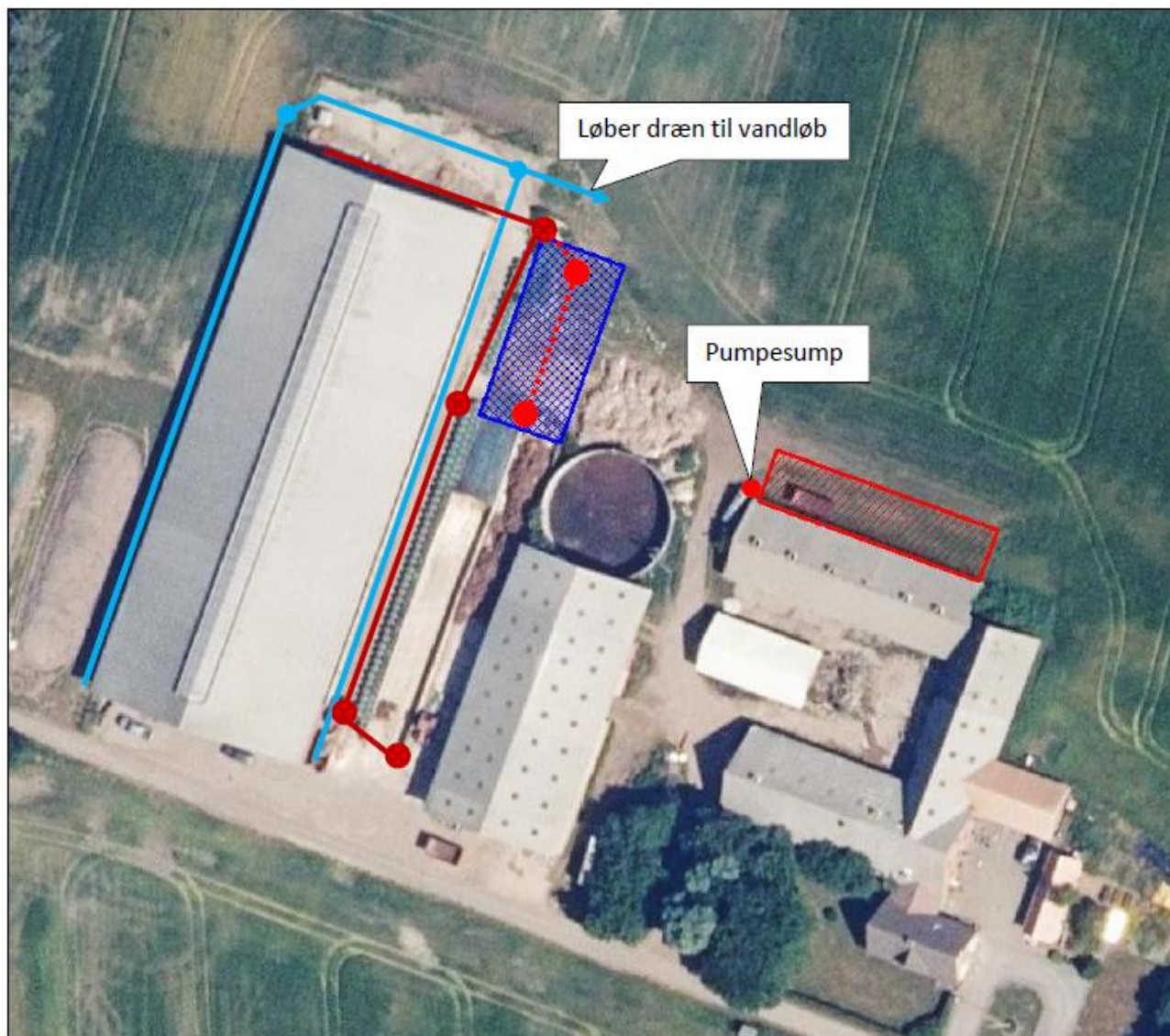
Tagvand fra ny stald kobles på det eksisterende ledning tagvandsledning som løber via dræn til vandløb.

Vand fra befæstede areal og ensilagesiloer løber i fortanken og videre til gylletanken.

Vand fra ny møddingsplads løber i fortanken og videre til gylletanken.

Der er ingen sanitært spildevand fra driftsbygningerne.

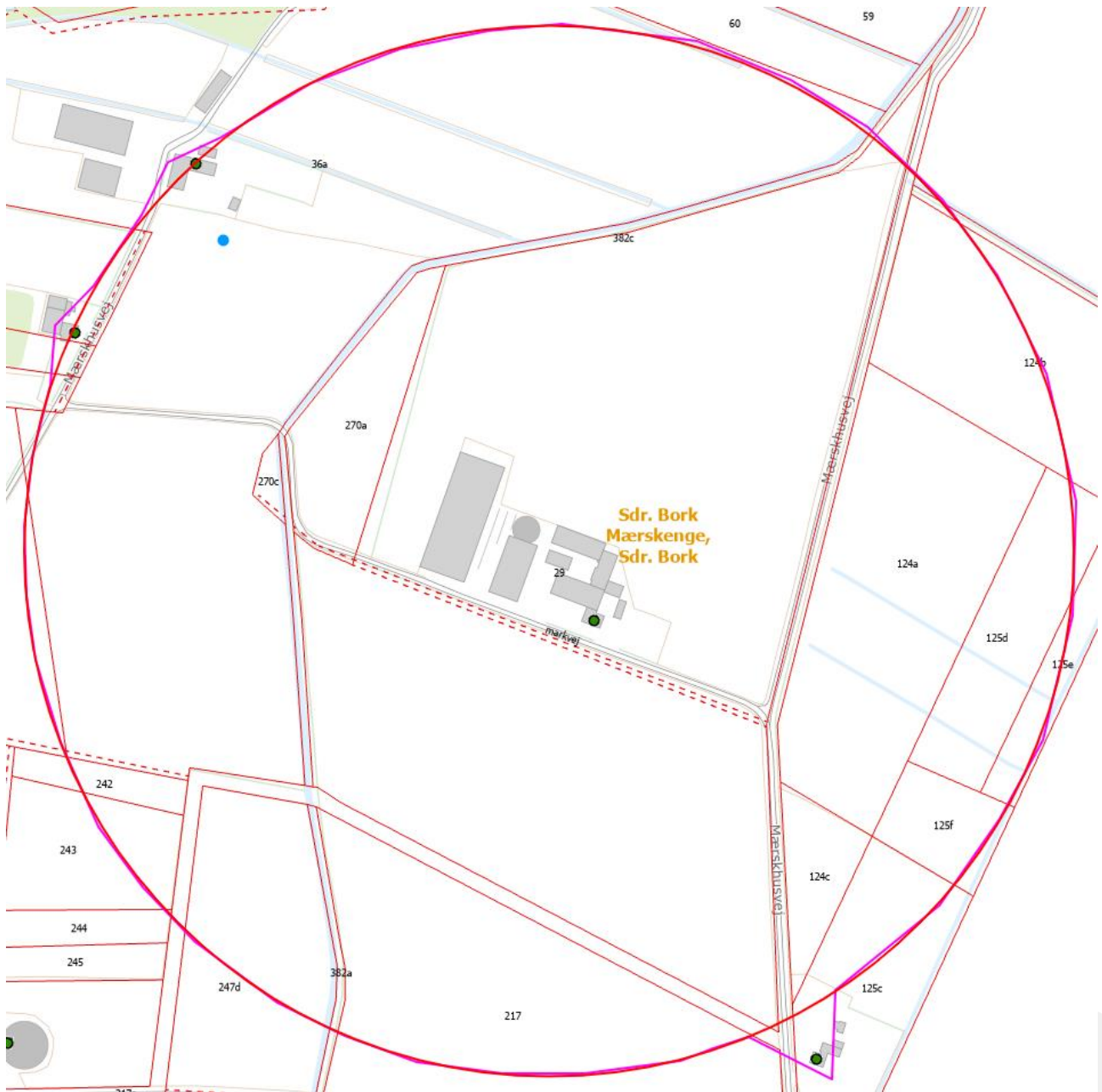
Der er ingen dræn i området.



Afløbsplan (Blå = tagvand, rød = gylle)

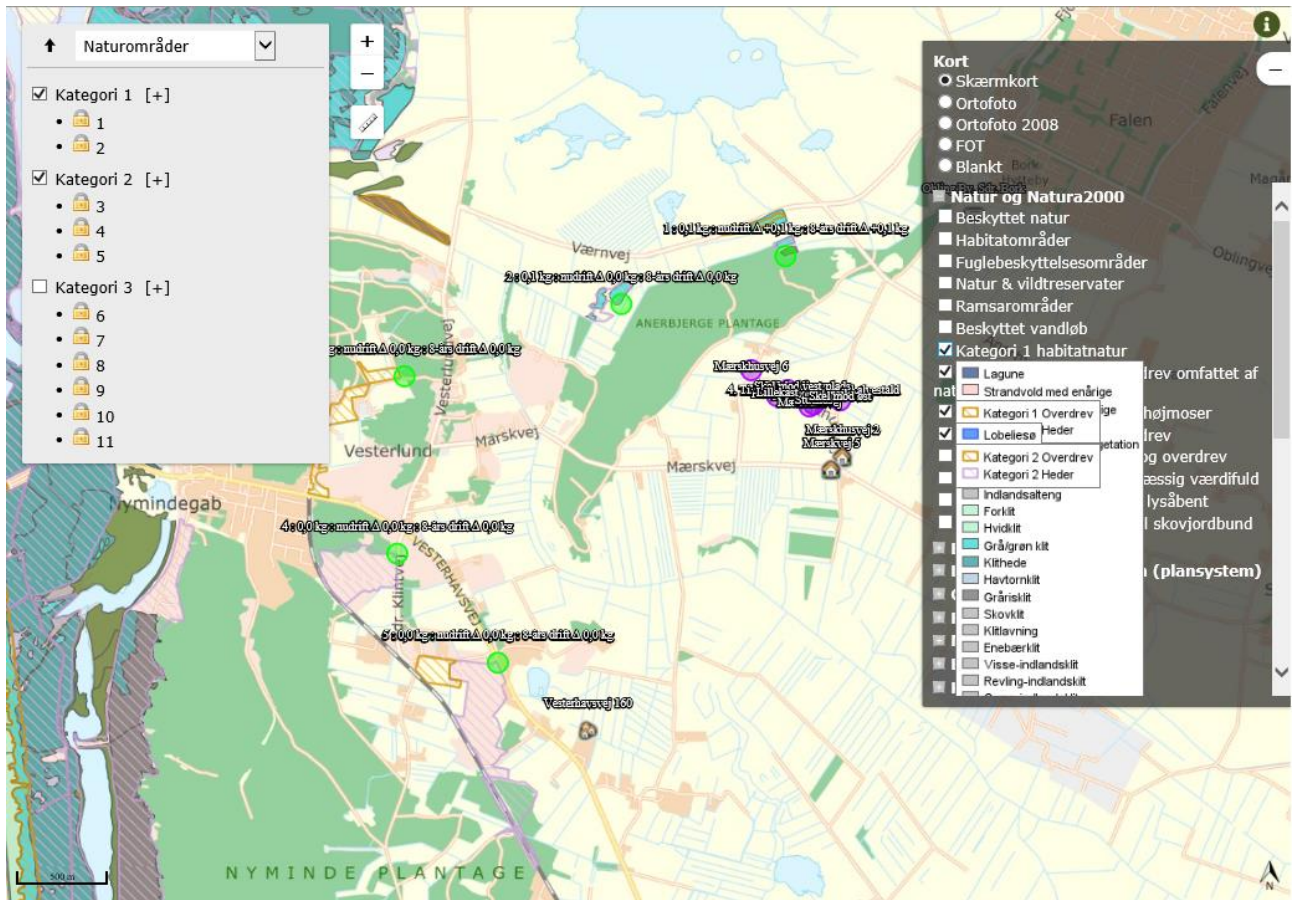
## Bilag 4: Adresser inden for konsekvensradius

Der er foretaget nabohøring inden for konsekvensradius på 368 meter fra lugtcentrum af anlægget. På nedenstående kort er konsekvensradius indtegnet.



# Bilag 5: Natur

Kategori 1 + kategori 2 natur



# Kategori 3 natur

