



Herning
Kommune



Miljø og Klima • Rådhuset • Torvet • 7400 Herning • Tlf. 96 28 28 28 • landbrug@herning.dk • www.herning.dk

HERNING KOMMUNE

§16b miljøtilladelse

Nedre Agersigvej 5
6933 Kibæk

Afgørelsesdato: 2. september 2019
Sags nr.: 09.17.00-P19-57-19





Registreringsblad

Dato for afgørelse:	2. september 2019
Ansøgningskema nr.	210074, version 3
CVR-nr.	26 71 29 55
CHR nr.	98833
Ejendomsnummer	6570910271
Adresse	Nedre Agersigvej 5 6933 Kibæk
Matr. nr. (ejerlav)	23 a, Kibæk By, Assing
Miljøkonsulent	Sagro I/S, Majsmarken 1, konsulent
Tilsynsmyndighed	Herning Kommune
Miljøsagsbehandler	Peter Lindhard Birch
Kvalitetssikring	Louise Lindegaard Weinreich

Copyright

Indeholder GeoDanmark-data fra Styrelsen for Dataforsyning og Effektivisering og Danske kommuner.

DDOland (ortofoto), er gengivet af Herning Kommune med tilladelse fra Cowi. DDO ©, Copyright COWI.



Indholdsfortegnelse

REGISTRERINGSBLAD	2
INDLEDNING	4
MEDDELELSE OM MILJØTILLADELSE	4
VILKÅR FOR HUSDYRBRUGET	5
<i>Vilkår for drift og indretning</i>	<i>5</i>
<i>Vilkår for stalde og produktioner.....</i>	<i>5</i>
<i>Vilkår for ammoniakreducerende miljøteknologi</i>	<i>5</i>
<i>Vilkår for gyllehåndtering.....</i>	<i>6</i>
<i>Vilkår for tænkning af brændstof</i>	<i>6</i>
<i>Vilkår for fluebekæmpelse.....</i>	<i>6</i>
<i>Vilkår for renholdelse.....</i>	<i>6</i>
<i>Vilkår for støj.....</i>	<i>6</i>
<i>Vilkår for udarbejdelse af handleplaner ved uforudsete gener</i>	<i>7</i>
VURDERING I FORHOLD TIL BAT, NABOPÅVIRKNING OG NATUROMRÅDER	9
<i>Indretning og drift af anlæg, samt afløbsforhold og gødningsopbevaring.....</i>	<i>9</i>
<i>Vurdering af samdrift med andre husdyrbrug.....</i>	<i>10</i>
<i>Landskabelig vurdering samt overholdelse af afstandskrav og dispensation.....</i>	<i>10</i>
<i>Husdyrbrugets ammoniakemission</i>	<i>13</i>
<i>Husdyrbrugets lugtemission</i>	<i>16</i>
<i>Husdyrbrugets nabopåvirkning og tiltag der begrænser gener.....</i>	<i>18</i>
<i>Reststoffer, affaldsproduktion og brug af naturressourcer</i>	<i>22</i>
<i>Vejledende grænseværdi for ammoniak ved anvendelse af BAT</i>	<i>24</i>
<i>Eventuelle grænseoverskridende virkninger</i>	<i>24</i>
LOVGRUNDLAG.....	25
KLAGEVEJLEDNING OG OFFENTLIGGØRELSE	25
SØGSMÅL.....	26
INTERESSENTLISTE FOR HØRINGSPERIODE OG OFFENTLIGGØRELSE.....	27
OVERSIGT OVER BILAG.....	28



Indledning

Ansøger har søgt Herning Kommune om en § 16b miljøtilladelse, jævnfør lov om husdyrbrug og anvendelse af gødning m.v.¹(husdyrbrugloven), Nedre Agersigvej 5, 6933 Kibæk.

Der søges om miljøtilladelse til et produktionsareal i stalden svarende til 467 m², et overfladeareal på 1 gyllebeholder på 227 m². Der etableres ingen nye bygninger. Ansøger ønsker med denne tilladelse at udnytte muligheden for at opnå størst muligt fleksibilitet med hensyn til antal hold grise, der kan køres igennem staldanlægget.

Husdyrbrugets historik

Herning Kommune meddelte § 11 miljøgodkendelse til ejendommen den 26. april 2010. Den godkendte produktion var 4.500 smågrise (7,2 – 30 kg) og 4.401 slagtesvin (30 – 110 kg). For at overholde ammoniakreduktionskravet og BAT, skulle der være gyllekøling i en af staldene og foderkorrektioner til både slagtesvin og smågrise.

Med tillæg nr. 1 af 17. december 2014 vælger ansøger at der kun skal være slagtesvin på ejendommen og nogle af bygningerne fjernes muligvis. Stalden med gyllekøling anvendes ikke, og alle slagtesvin produceres i stald med delvis spaltegulv. Der produceres fremover 2.400 slagtesvin (30-110 kg).

Miljøtilladelse er udarbejdet af Herning Kommune og ophæver den gældende produktionstilladelse fastsat i miljøgodkendelsen af 26. april 2010 samt tillæg nr. 1 af 17. december 2014.

Meddelelse om miljøtilladelse

På grundlag af de i sagen foreliggende oplysninger, meddeler Herning Kommune miljøtilladelse til husdyrbruget på Nedre Agersigvej 5 med de stillede vilkår. Det ansøgte er behandlet efter § 16b i husdyrbrugloven.

Det er Herning Kommunes vurdering, at miljøtilladelse, med de stillede vilkår for lokalisering, indretning og drift af husdyrbruget, ikke vil medføre en væsentlig påvirkning af miljøet.

Miljøtilladelse gælder kun for det ansøgte. Der må ikke ske udvidelse eller ændring i produktionsarealet, herunder staldafsnit og gødningsopbevaringsanlæg samt ændres på dyreholdets sammensætning, før ændringen er anmeldt og godkendt af Herning Kommune.

Husdyrbruget skal til enhver tid leve op til gældende regler i love og bekendtgørelser, også selvom disse regler måtte være skærpede i forhold til denne miljøtilladelse.

Der gøres opmærksom på, at en afgørelse efter 16b, efter reglerne i husdyrbrugloven, ikke fritager fra krav om tilladelse, godkendelse, dispensation m.v. efter anden lovgivning. Herunder kan det nævnes, at en eventuel byggetilladelse, ændring af bygningsanvendelse, nedrivningstilladelse, afledning af tagvand m.v. skal søges separat hos Herning Kommune.

Hvis miljøtilladelse ikke udnyttes i 3 på hinanden følgende år, bortfalder den del, der ikke har været udnyttet (kontinuitetsbrud). Udnyttelse anses her for at foreligge, når mindst 25 pct. af det tilladte produktionsareal udnyttes driftsmæssigt. Med driftsmæssig udnyttelse forstås, at der på det pågældende produktionsareal mindst produceres 50 pct. af det mulige inden for rammerne af dyrevelfærdskrav eller andre relevante krav.

Med miljøtilladelse følger en række vilkår, som skal overholdes. Det er ejeren af husdyrbruget, som har ansvaret for, at det sker.

¹ Lovbekendtgørelse 2019-05-01, nr. 520, om husdyrbrug og anvendelse af gødning m.v., med efterfølgende ændringer



Vilkår for husdyrbruget

Her er de betingelser som husdyrbruget skal drives under.

Herring Kommune gør opmærksom på, at der kan være lovkrav fra andre love, som også skal overholdes, selvom disse ikke er beskrevet her.

Vilkår for drift og indretning

1. Vilkårene i denne miljøtilladelse skal, hvis andet ikke er anført, være opfyldt, når husdyranlægget er taget i brug.
2. Ved ophør med husdyrproduktion, skal der udføres begrænsende foranstaltninger mod forurening:
 - Alle anlæg skal tømmes og rengøres for husdyrgødning, der bortskaffes efter gældende regler.
 - Restkemikalier, olieaffald, medicinaffald m.v. skal bortskaffes i henhold til affaldsregulativerne
3. Herring Kommune skal straks orienteres om følgende forhold:
 - Ejerskifte af virksomhed
 - Indstilling af driften for en længere periode
4. Med denne miljøtilladelse ophæves § 11 miljøgodkendelsen af 26. april 2010 samt tillæg nr. 1 af 17. december 2014.

Som følge af vilkår 1 bortfalder den del af miljøgodkendelsen, der ikke er udnyttet inden 6 år fra denne afgørelses meddelelse.

Med "udnyttet" menes, at det ansøgte produktionsareal er taget i brug.

Vilkår for stalde og produktioner

5. Husdyrbrugets stalde og produktioner skal være i overensstemmelse med oversigten nedenfor:

Stalde og produktioner							
Staldnavn	Staldstørrelse (m ²)	Ventilation	Kildehøjde	Produktion	Antal måneder udegående	Produktionsareal (m ²)	
Ansøgt drift							
Slagtesvin	522	Mekanisk ventilation	6 m	(#150002) Slagtesvin. Delvis spaltegulv, 25 - 49 % fast gulv	0	467	89,5 %

(Tallet i procent angiver andelen af produktionsarealet i forhold til staldafsnittets samlede størrelse)

På bilag 1 fremgår det hvilke produktionsarealer der indgår i beregningen.

Vilkår for ammoniakreducerende miljøteknologi

6. **Fast overdækning af gyllebeholder**
 - a. Gyllebeholderen skal forsynes med fast overdækning i form af teltoverdækning med indvendigt skørt.
 - b. Åbning af teltdugen må kun ske i forbindelse med omrøring, tømning og udbringning af gylle.
 - c. Skader på teltoverdækningen skal repareres inden for en uge efter skadens opståen.
 - d. Såfremt en skade ikke kan repareres inden for en uge, skal der indgås aftale om reparation inden to hverdage efter skadens opståen. Herring Kommune skal straks underrettes herom.
7. **Egenkontrol fast overdækning**
 - a. Der skal føres en logbog for gyllebeholderen med fast overdækning, hvori eventuelle skader på teltoverdækningen noteres med angivelse af dato for skaden samt dato for reparation. Logbogen skal opbevares på husdyrbruget i perioden mellem to samlede miljøtilsyn og forevises på tilsynsmyndighedens forlangende. Rapporter skal opbevares på husdyrbruget i mindst fem år og forevises på tilsynsmyndighedens forlangende.



Vilkår for gyllehåndtering

8. Håndtering af gylle skal foregå under opsyn.
9. Påfyldning af gyllevogne o.l. skal enten foregå på en plads med afløb til opsamlingsbeholder for flydende husdyrgødning eller med gyllevogne, som har påmonteret pumpe og returløb, således at spild af husdyrgødning undgås.

Det skal sikres, at der ved utilsigtet start ikke pumpes gylle udenfor tanken. Overpumpningen af gylle skal foregå under opsyn.

Vilkår for tankning af brændstof

10. Tankning af brændstof skal til enhver tid ske på en plads med fast og tæt bund. Tankningen skal ske under opsyn.

Herning Kommune har stillet vilkår om, at tankningsområdet for brændstof skal være udformet sådan, at der ikke kan ske afløb til og forurening af jord, kloak, overfladevand eller grundvand. Vilkåret er stillet, da der er stor risiko for spild på jorden, der hvor traktorer og andre motoriserede landbrugsmaskiner påfyldes med brændstof.

Vilkår for fluebekæmpelse

11. På husdyrbruget skal der foretages effektiv fluebekæmpelse i overensstemmelse med de fastsatte retningslinjer fra Aarhus Universitet, Institut for Agroøkologi.

Herning Kommune gør opmærksom på, at opbevaring af foder skal ske på en sådan måde, at det sikrer mod skadedyr (rotter mv.).

Vilkår for renholdelse

12. Det skal sikres, at staldene, udenomsarealer og fodringsanlæg holdes rene.

Vilkår for støj

13. Husdyrbrugets samlede bidrag til støjbelastningen i omgivelserne må ikke overstige følgende værdier, målt ved nabobeboelser eller deres opholdsarealer, angivet som det ækvivalente, konstante, korrigerede støjniveau målt i dB(A). Tallene i parentes angiver midlingstiden² inden for den pågældende periode:

Dag	Kl. 07-18	55 dB(A)	(8 timer)
Aften	Kl. 18-22	45 dB(A)	(1 time)
Nat	Kl. 22-07	40 dB(A)	(1/2 time)
Lørdag	Kl. 07-14	55 dB(A)	(7 timer)
Lørdag	Kl. 14-22	45 dB(A)	(4 timer)
Søn- og helligdag	Kl. 07-22	45 dB(A)	(8 timer)

² Midlingstiden er en gennemsnitlig måling over tid kombineret med middelværdien over tid.



Vilkår for udarbejdelse af handleplaner ved uforudsete gener

14. Hvis Herning Kommune vurderer, at eventuelle klager om støj-, lugt-, støv-, rystelser- og/eller lysgener er velbegrundede, skal husdyrbruget udarbejde en handlingsplan og eftervise at de stillede krav er overholdt. Handlingsplanen skal godkendes af Herning Kommune.
15. Udgiften til støjmålingerne afholdes af ansøger og udføres i overensstemmelse med Miljøstyrelsens vejledninger.



Affald

Husdyrbruget er omfattet af reglerne i affaldsbekendtgørelsen³ og bekendtgørelse om affaldsregulativer, -gebyrer og –aktører m.v.⁴.

Farligt affald skal bortskaffes til godkendte modtageanlæg og transporten af farligt affald skal ske af godkendte transportører. Godkendte transportører og modtageanlæg kan findes på Herning Kommunes hjemmeside.

I henhold til bekendtgørelse om affaldsregulativer, -gebyrer og –aktører m.v.⁵, kan op til 200 kg farligt affald pr. år afleveres på genbrugspladsen, men større mængder skal afhentes via en godkendt transportør.

Kvitteringer på korrekt bortskaffelse for affaldstyper under kategorien "farligt affald" skal gemmes i mindst 5 år og skal kunne forevises på miljøtilsyn, når kommunen beder om det.

Virksomheder kan aflevere samme fraktioner som borgere, dvs. at virksomheder nu kan aflevere op til 10 asbestplader om året, men virksomheder kan fortsat ikke aflevere landbrugsplast og medicin fra landbrug og andre fraktioner, som almindelige borgere ikke har.

På genbrugspladserne i Herning Kommune udleveres der kvittering ved aflevering af farligt affald, som for eksempel spildolie (i max 10 l emballage), oliefiltre, akkumulatorer, spraydåser, malingsrester, tomme olie-dunke og kemikalierester (pesticidaffald). Der må dog maksimalt bortskaffes 200 kg farligt affald pr. år på genbrugspladserne.

Følgende må **ikke** afleveres på genbrugspladsen:

Affaldstype	Afleveringssted
– Medicinrester	Leveres til godkendt modtager af farligt affald
– Kanyler	Leveres til godkendt modtager af farligt affald
– Landbrugsplast	Leveres til godkendt modtager, fx Østdeponi
– Udtjente maskiner og udstyr	Skrothandler

Afhentning af farligt affald, der ikke modtages på genbrugspladsen skal ske af godkendte transportører.

³ Affaldsbekendtgørelse, Bek Etablering af og krav til visse ordninger for virksomheder nr. 224 af 2019-03-08 med efterfølgende ændringer

⁴ Bekendtgørelser om affaldsregulativer, -gebyrer og –aktører m.v. nr. 1753 af 2018-12-27 med efterfølgende virkninger

⁵ § 10 stk. 5 i Bekendtgørelser om affaldsregulativer, -gebyrer og –aktører m.v. nr. 1753 af 2018-12-27 med efterfølgende virkninger

Vurdering i forhold til BAT, nabopåvirkning og naturområder

I forbindelse med ansøgningen, er der indsendt oplysninger om husdyrbruget og det ansøgte via husdyrgodkendelse.dk, skema nr.: 210074. Heri er der beskrivelse af det ansøgte husdyrbrugs og dets påvirkning af naboer/omboende og naturområder.

Endvidere er der indsendt beskrivelser af hvad husdyrbruget vil gøre, for at bruge og overholde den bedste tilgængelige teknik (BAT). På baggrund heraf vil Herning Kommune vurdere, om det ansøgte lever op til BAT, og ikke påvirker naboer/omboende eller omgivende natur væsentligt.



Figur 1: Oversigt over ansøgt husdyrbrug

Indretning og drift af anlæg, samt afløbsforhold og gødningsopbevaring

Af figur 1 fremgår 1 stalde og 1 gylletanke

Stald	Dyretype	Gulvtype	Staldstørrelse i alt m ²	Ansøgt produktionsareal m ²	Miljøteknologi
Slagtesvin			522	467	
	Slagtesvin	Delvis spaltegulv, 25-49 % fast gulv		467	Ingen

Herning Kommune vurderer, at det indsendte er i overensstemmelse med eksisterende byggetilladelser og tidligere miljøgodkendte stalde.

Afløbsforhold for spildevand og gylle

Tagvandet fra eksisterende bygninger ledes til dræn vest for ejendommen, hvorfra vandet ledes videre til vandløbet syd for ejendommen. Se bilag 2.



Vaskevand fra staldene bliver til ledt gyllen i kanalerne, og ledes derfra til gyllebeholder.

Ejendommen har en eksisterende gyllebeholder. Gyllebeholderen har 5 års beholderkontrol.

Gødningsopbevaringsanlæg	Størrelse	Produktionsareal / Reduktionseffekt
Gyllebeholder (1991)	873 m ³	227 m ² / 50,0 % (teltdug)

Der er ikke noget sanitært spildevand fra driftsbygningerne.

Herning Kommune vurderer, at afledning af vaskevand og spildevand fra staldanlægget sker efter gældende regler.

Vurdering af samdrift med andre husdyrbrug.

Ansøger ejer og driver ikke andre ejendomme.

Landskabelig vurdering samt overholdelse af afstandskrav og dispensation

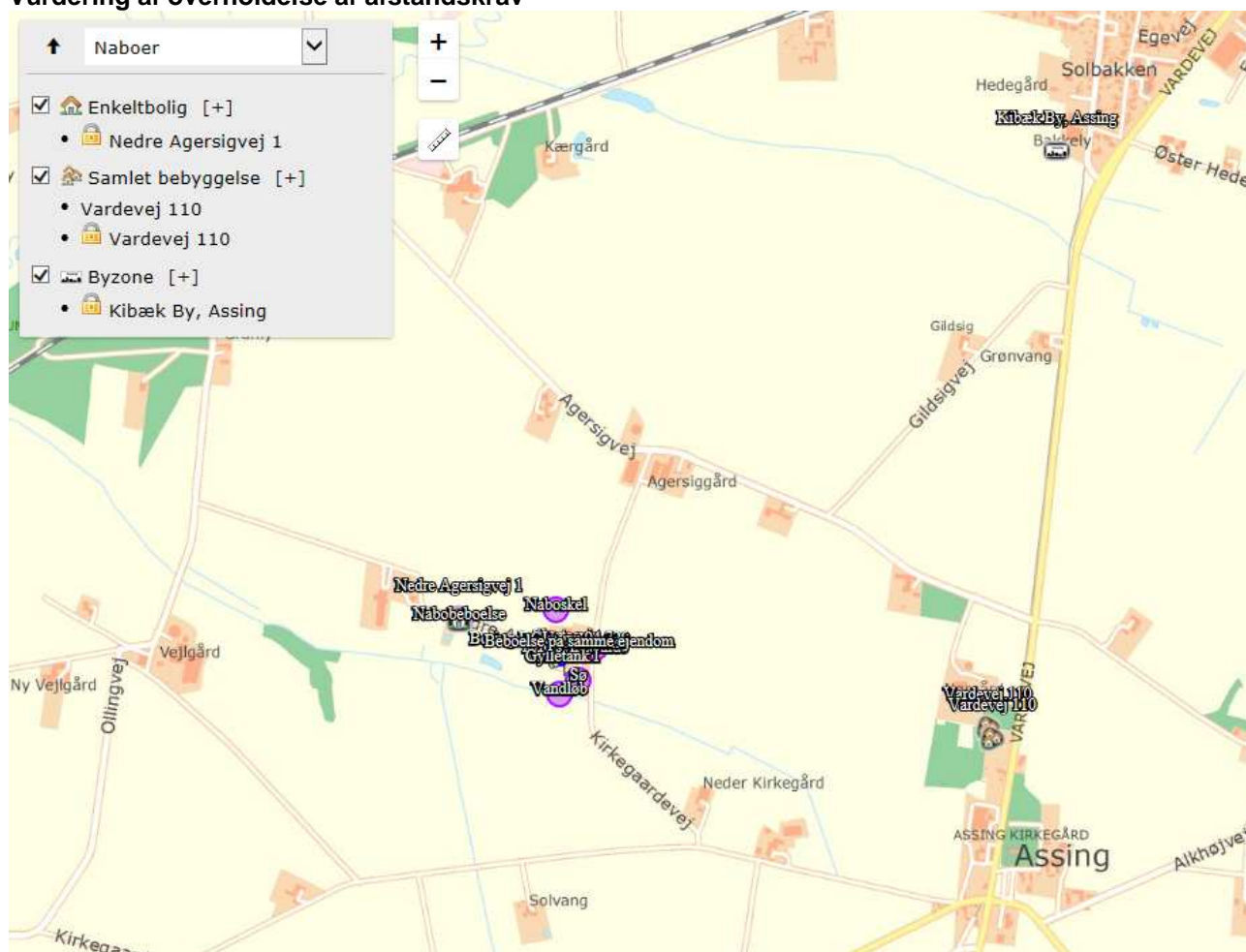
Husdyrbruget er, ifølge Herning Kommuneplan 2017 – 2028, beliggende i primært landbrugsområde. Landskabet omkring husdyrbruget er overvejende jævnt. Det er præget af opdyrkede arealer, tilplantede læhegn og spredte gårde, og opleves som helhed ensartet i sit udtryk.

Husdyrbruget er placeret i landzone, med ca. 237 meter til nærmeste beboelse (Nedre Agersigvej 1), som er uden landbrugspligt, og ligger vest for anlægget. Nærmeste by er Kibæk ca. 1,6 km mod nordøst, mens Assing landsby ca. 1 km sydøst for anlægget er nærmeste samlede bebyggelse. Nærmeste sommerhusområde ligger ca. 6,1 km mod sydvest ved Skarrild. Ejendommen er beliggende i det åbne land, i et område som er præget af spredte gårde, og marker som indrammes af levende hegn.

Der er småbevoksninger langs den beskyttede å syd for bedriften, og selve produktionsanlægget er skærmet af beplantning mod nordøst. Ejendommen er beliggende på Skovbjerg Bakkeø vest for Hovedopholdslinjen i et morænelandskab. Terrænet er storbakket på grund af lokaliseringen på en bakkeø (0-6 graders hældning), og falder svagt mod nordvest imod Vonå. Omkring selve gården ses mindre beplantninger mod syd og mod nord, mens der kun ses få hegn i området. Ved å- og moseområdet sydvest for ejendommen er der mere udbredt bevoksning. Der ses ganske få vejtræer og ingen alleer i området. Staldanlægget ligger udenfor beskyttelseslinjer og fredede områder.

Herning Kommune vurderer, at det tilladte ikke vil forringe de landskabelige, naturmæssige eller kulturhistoriske værdier, der ligger til grund for området status.

Vurdering af overholdelse af afstandskrav



Figur 2: Enkeltbolig, samlet bebyggelse og byzone

§6 i husdyrbrugloven

Område	Afstandskrav	Afstand målt fra eksisterende byggeri
Eksisterende eller kommuneplanlagt byzone eller sommerhusområde	50 meter	>50 meter
Område i landzone der i lokalplan er udlagt til boligformål, blandet bolig- og erhvervsformål eller offentlige formål med henblik på beboelse, institutioner, rekreative formål og lignende.	50 meter	>50 meter
Nabobeboelse	50 meter	>50 meter

§7 i husdyrbrugloven

Område	Afstandskrav	Afstand målt fra eksisterende byggeri
Kategori 1 og 2 natur	10 meter	>10 meter

§8 i husdyrbrugloven

Anlægstype	Afstandskrav	Afstand målt fra eksisterende byggeri
------------	--------------	---------------------------------------



1) Enkelt vandindvindingsanlæg (markvanding og borerer der forsyner op til 9 husstande)	25 meter	Ca. 390 meter
2) Fælles vandindvindingsanlæg (boringer der forsyner mere end 9 husstande)	50 meter	>50 meter
3) Vandløb (herunder dræn) og søer	15 meter	>15 meter
4) Offentlig vej, privat fællesvej	15 meter	Ca. 5 meter
5) Levnedsmiddelvirksomhed	25 meter	>25 meter
6) Beboelse samme ejendom	15 meter	Ca. 2 meter
7) Naboskel	30 meter	>30 meter

I § 11 miljøgodkendelsen af 26. april 2010 er der meddelt dispensation til det lovmæssige afstandskrav fra eksisterende stald til beboelse på samme ejendom samt til offentlig vej/privat fællesvej. Idet § 11 miljøgodkendelsen ophæves med den § 16b miljøtilladelse og da der ikke bygges nyt, videreføres de meddelte dispensationer til indeværende tilladelse.

Herring Kommune vurderer, at afstandskravene i §6, §7 og §8 stk. 1, 2, 3, 5 og 7 i husdyrbrugloven er overholdt. Der er givet dispensation til afstandskravene i §8 stk. 4 og 6.

Herring Kommune vurderer, at placeringen af husdyranlægget ikke er beliggende indenfor eller i nærheden af:

- Fredede fortidsminder
- Sø og å beskyttelseslinjer
- Skovbyggelinjer (300 meter)
- Kirkebyggelinjer / kirkezoner indenfor 300 meter fra anlægsdelen
- Beskyttede diger
- Fredede områder / Fredninger
- Kulturmiljø / særlig værdifulde kulturmiljøer
- Større uforstyrrede landskaber
- Landskabsområder
- Landskabelige interesseområder
- Geologiske interesseområder
- Fortidsminder eller
- Skovrejsning

Husdyranlægget er beliggende i særlig værdifuldt landbrugsområde og i udpeget område for store husdyrbrug.

Herring Kommune vurderer, at da der ikke opføres nye anlæg i forbindelse med tilladelsen, har husdyrbruget ingen betydning har for kulturmiljøet.

Husdyrbrugets ammoniakemission

I ansøgningssekema 210074 er følgende naturpunkter afsat til ammoniakdepositionsberegning:

Navn:	Kategori:	Opretter:	Kumulation:	Ruhed natur:	Merdeposition (kg N/ha/år):		Totaldeposition (kg N/ha/år):
					8-års drift	Nudrift:	
Pot. ammoniakfølsom skov, NV	Kategori 3 1	Ansøger	0	S	-0,1	0,0	0,0
Pot. ammoniakfølsom skov, SØ	Kategori 3 2	Ansøger	0	S	0,0	0,0	0,0
Kat. 2-natur, V	Kategori 2 3	Ansøger	0	Bn	0,0	0,0	0,0
Habitatnatur 6230, Surt overdrev - SØ	Kategori 1 4	Ansøger	0	Bn	0,0	0,0	0,0
Kat. 3 Mose, S	Kategori 3 5	Ansøger	0	Bn	-1,5	0,0	0,6

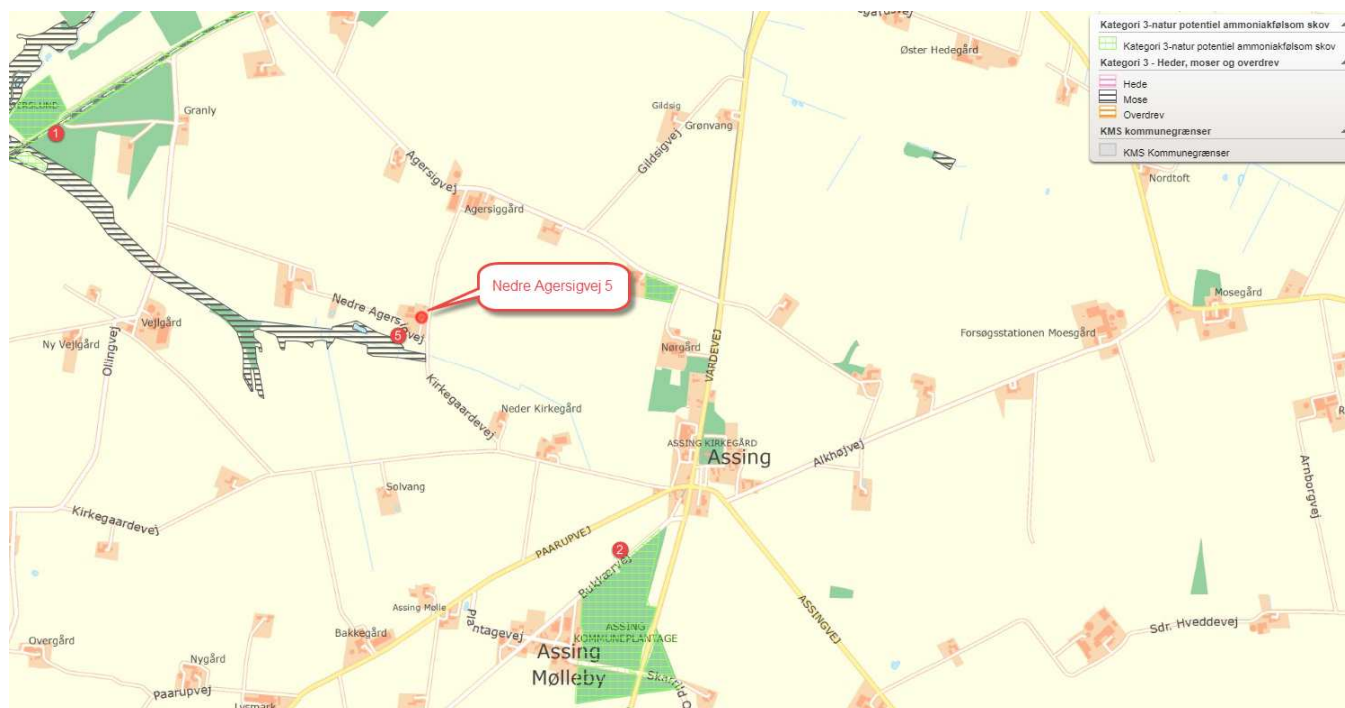
Naturpunkt 1: Potentiel ammoniakfølsom skov beliggende ca. 1,5 kilometer nordvest for ejendommen.

Naturpunkt 2: Potentiel ammoniakfølsom skov beliggende ca. 1,1 kilometer sydøst for ejendommen.

Naturpunkt 3: Beskyttet kategori 2 natur (overdrev) beliggende ca. 3,1 kilometer vest for ejendommen.

Naturpunkt 4: Beskyttet kategori 1 natur (surt overdrev) beliggende ca. 5,6 kilometer sydøst for ejendommen.

Naturpunkt 5: Beskyttet kategori 3 natur (mose) beliggende ca. 46 meter syd for ejendommen.



Figur 3: Omkringliggende natur

Samlet merdeposition på §3 områder siden 2011

For at vurdere om den samlede merdeposition, fra nudriften (for 8 år siden) til og med den ansøgte udvidelse i denne godkendelse, har en negativ virkning på nærtliggende naturområder, er der lavet beregninger til nærmeste §3 beskyttede naturområder.



Nærmeste naturområde er en § 3 mose beliggende ca. 46 meter syd for anlægget. Der er beregnet en merdeposition på - 1,5 kg N/ år på mosen.

Herning Kommune vurderer, at da der i løbet af de sidste 8 år ikke er sker en merbelastning, som overskrider 1,0 kg /ha/år, kan ændringen finde sted i overensstemmelse med godkendelsesbekendtgørelsens krav om maksimal deposition af ammoniak til kategori 3-natur.

Kategori 1 natur

Husdyrbruget er beliggende omkring 5,6 kilometer nordvest for nærmeste kategori-1 natur, Skjern Å.

Nærmeste Natura 2000 område N68+69 er Skjern Å, som også er EF-habitatområde H61. Se bilag 3. Skjern Å ligger cirka 5,6 km sydøst for husdyrbruget. Skjern Å er A-målsat i Herning Kommuneplan 2017-2028. For A-målsatte områder er målet, at de bevares med deres sjældne plante- og dyreliv intakt, og der gøres en særlig indsats for at videreudvikle naturværdierne. Endvidere er Skjern Å udpeget som EF-habitatområde på baggrund af:

Nr.	Naturtyper	Nr.	Naturtyper
1831	Vandranke (<i>Luronium natans</i>)	4030	Tørre dværgbusksamfund (heder)
3130	Ret næringsfattige søer og vandhuller med små amfibiske planter ved bredden	6230	Artsrige overdrev eller græsheder på mere eller mindre sur bund
3140	Kalkrige søer og vandhuller med kransnåluger	6410	Tidvis våde enge på mager eller kalkrig bund, ofte med blåtop
3150	Næringsrige søer og vandhuller med flydeplanter eller store vandaks	7140	Hængesæk og andre kærsamfund dannet flydende i vand
3160	Brunvandede søer og vandhuller	7220	Kilder og væld med kalkholdigt (hårdt) vand
3260	Vandløb med vandplanter	7230	Rigkær
4010	Våde dværgbusksamfund med klokkeløng	91D0	Skovbevoksede tørvemoser
		91E0	Elle- og askeskove ved vandløb, søer og væld

Nr.	Arter	Nr.	Arter
1037	Grøn kølleguldsmed (<i>Ophiogomphus cecilia</i>)	1106	Laks (<i>Salmo salar</i>)
1095	Havlampret (<i>Petromyzon marinus</i>)	1318	Damflagermus (<i>Myotis dasycneme</i>)
1096	Bæklampret (<i>Lampetra planeri</i>)	1355	Odde (<i>Lutra lutra</i>)
1099	Flodlampret (<i>Lampetra fluviatilis</i>)		

Grøn Kølleguldsmed er medtaget på Habitatsdirektivets bilag IV og er udpeget som en af de arter Herning Kommune er særlig forpligtet til at passe på. Ifølge Den Danske Rødliste blev guldsmeden tidligere negativ påvirket af eutrofiering, udretning af vandløb og hårdhændet vandløbsvedligeholdelse. Da tilstanden i vandløbene er i bedring, er det nu formentlig udelukkende hård vandløbsvedligeholdelse, som kan påvirke arten negativt. Baggrundsbelastningen for området er på 14-15 kg N/ha/år. (2017 værdier)

Ammoniakdisposition til naturpunkt 4 er på 0,0 kg N/ha år i både merdeposition og totaldeposition.

Herning Kommune vurderer, at da beregningen af ammoniakdepositionen viser 0,0 kg N/ha år i både merdeposition og en totaldeposition, er kravet overholdt.

Kumulation af ammoniak på kategori 1 natur

Der ligger ingen andre husdyrbrug med en emission på mere end 150 kg NH₃-N inden for en afstand af 200 m af kategori 1- naturen og det ansøgte husdyrbrug.



Herning Kommune vurderer, at totaldepositionen fra det ansøgte husdyrbrug maksimalt må være 0,7 kg N pr. ha. pr. år. Den beregnede totalemission er beregnet til 0,0 kg/ha/år, og er dermed overholdt.

Kategori 2 og 3 natur, samt §3 natur

Nærmeste kategori 2 natur (overdrev) er beliggende omkring 3,1 kilometer vest for husdyrbruget. Den beregnede totaldeposition til nærmeste kategori 2 natur er 0,0 kg N pr. år. Derved er kravet om en maksimal totaldeposition på 1,0 kg N/år overholdt.

Nærmeste kategori 3 natur (§ 3 mose) er beliggende omkring 46 meter syd for husdyrbruget. Den beregnede merdeposition til naturområdet er - 1,5 kg N pr. år.

Nærmeste §3 natur er mosen nævnt ovenfor.

Inden for en radius af 1.000 meter fra husdyrbruget er der ikke registreret nogle ansvarsarter.

Der ligger ingen ammoniakfølsom skov indenfor 1.000 meter af husdyrbruget. Der er dog en udpegning af potentiel ammoniakfølsom skov cirka 800 meter nordøst fra husdyrbruget. Men da denne skov ikke fremgår af kort fra 1954, vurderer Herning Kommune at skoven ikke er ammoniakfølsom.

Herning Kommune vurderer, at udvidelsen af husdyrbruget ikke vil medføre en forøgelse af N-depositionen i de omkringliggende naturområder, der ligger ud over det, som naturområderne kan tåle.

Samlet vurdering: ammoniakbelastning af naturområder

Herning Kommune vurderer, at oplysninger om kildehøjder, ruhed og kumulation, er korrekte.

Herning Kommune vurderer, at kravene om maksimalt tilladt totaldeposition på kategori 1- og kategori 2-natur er overholdt.

Herning Kommune vurderer, at der ikke er grundlag for at skærpe kravene til ammoniak meremissionen, under hensyn til andre omkringliggende ammoniakfølsomme naturområder såsom ammoniakfølsomme skove, kategori 3-natur og §3 natur.



Husdyrbrugets lugtemission

I husdyrbrugloven beskrives lugtgenekriterierne som den maksimale, miljømæssigt acceptable lugtgenebelastning⁶ fra en given kilde ved den pågældende områdetype. Det betyder, at der beregnes på husdyrbrugets lugt i nærmeste byzone, nærmeste samlede bebyggelse og ved nærmeste nabo. Endvidere skal der tages højde for en eventuel kumulation fra andre husdyrbrug.

Kumulation af lugt

Oplysningerne om den kumulative effekt skal bruges i lugtberegningen. Er der andre husdyrbrug, som medfører lugtgener i det samme punkt i byzonen, skærpes kravene til geneafstanden i forbindelse med ansøgningen.

Der er ikke kumulation med andre husdyrbrug tættere på byzone og nærmeste samlede bebyggelse. Det er fordi der ikke ligger andre husdyrbrug indenfor 300 meter af det samme punkt i nærmeste byzone eller nærmeste samlede bebyggelse. Der er heller ikke andre husdyrbrug indenfor 100 meter af nærmeste nabo uden landbrugspligt, der ikke ejes af driftsherren.

Lugten fra den eksisterende gyllebeholder indgår ikke i lugtberegningerne i husdyrgodkendelse.dk, da gyllebeholdere i stedet for er omfattet af de generelle afstandsregler. Det kan dog ikke undgås, at der forekommer lugt fra gyllebeholderen. Dette vil være særlig markant i forbindelse med at gyllebeholderen fyldes, eller når der omrøres i forbindelse med udbringning. Da gyllebeholder ligger nærmere end 300 meter fra nærmeste nabo og er overdækket, stilles der ikke vilkår om at fyldning af gyllebeholderne skal ske indenfor almindelig arbejdstid. Almindelig arbejdstid er defineret som fra kl. 7.00 til 17.00 på hverdage. Sæsonarbejde udenfor disse tider kan dog forekomme i koncentrerede perioder, men skal søges begrænset.

Samlet resultat af lugtberegning

Bebyggelse	Kumulation	Model	Ukorrigeret geneafstand (m)	Korrigeret geneafstand (m)	Vægtet gennemsnitsafstand (m)	Genekriterie overholdt	
Nedre Agersigvej 1	0	FMK	80,9	80,9	258,2	Ja	▼
Vardevej 110	0	FMK	143,7	143,7	1015,3	Ja	▼
Vardevej 110	0	FMK	143,7	143,7	1030,5	Ja	▼
Kibæk By, Assing	0	FMK	255,7	255,7	1637	Ja	▼

Konsekvenszone: 311 m

Konsekvensområdet for ejendommens lugtafgivelse er beregnet ud fra FMK modellen. For det ansøgte projekt er konsekvensområdet beregnet til 311 meter. Konsekvensområdet vil sige det område, hvor lugten fra ejendommen kan konstateres – uden at den af den grund vurderes at være til gene for omkringboende.

⁶ Det er 5 OU_E pr. m³ og 1 LE pr. m³ i et eksisterende eller ifølge kommuneplanens rammedel fremtidigt byzone- eller sommerhusområde. Det er 7 OU_E pr. m³ og 3 LE pr. m³ i et område i landzone, der i lokalplan er udlagt til boligformål, blandet bolig og erhvervsformål eller til offentlige formål med henblik på beboelse, institutioner, rekreative formål og lign., samt ved beboelsesbygninger på ejendommen uden landbrugspligt, som ikke ejes af driftsherren, hvor der inden for en afstand af 200 meter ligger flere end 6 beboelsesbygninger på hver sin ejendom uden ejendomspligt, som ikke ejes af driftsherren. Det er 15 OU_E pr. m³ og 10 LE pr. m³ ved beboelsesbygninger på ejendomme uden landbrugspligt, der ikke ejes af driftsherren.



Herning Kommune vurderer, at husdyrbrugets lokaliseringsforhold er tilfredsstillende. Alle typer beboelse ligger udenfor geneafstanden, så det ansøgte vil ikke medføre væsentligt øgede lugtgener. Det må dog forventes, at beboelser indenfor konsekvensområdet på vil opleve øget lugt, men lugtgenerne er beregnet til at ligge under de fastlagte beskyttelsesniveauer for lugt. Herning Kommune vurderer, at beskyttelsesniveauet i forhold til lugt er overholdt.



Husdyrbrugets nabopåvirkning og tiltag der begrænser gener

Støj

De anbefalede mindsteafstande mellem husdyrbruget og nærmeste beboelse er baseret på Miljøstyrelsens erfaringer om miljøforhold. Klassifikationen angiver, hvilken afstand, der skønnes at være nødvendig mellem den pågældende virksomhed og boliger i et område for åben og lav boligbebyggelse.

Udgangspunktet er, at afstanden skal give en rimelig sikkerhed for, at boligerne ikke udsættes for miljøgener, og at virksomheden ikke efterfølgende mødes med skærpede miljøkrav.

Jævnfør virksomhedsbeskrivelsen fra håndbog om Miljø og Planlægning, Miljøstyrelsen og Skov- og Naturstyrelsen, Landsplanafdelingen, 2004, anvender Herning Kommune følgende inddeling af husdyrbrugstyper:

Klasse 1	0 m afstand	Klasse 3: Hundepensioner, kenneler og rideskoler (mindre husdyrhold) Klasse 6: Pelsdyrfarme Klasse 6: Husdyrbrug med erhvervsmæssigt dyrehold, minus svinefarme Klasse 7: Svinefarme med erhvervsmæssigt dyrehold
Klasse 2	20 m afstand	
Klasse 3	50 m afstand	
Klasse 4	100 m afstand	
Klasse 5	150 m afstand	
Klasse 6	300 m afstand	
Klasse 7	500 m afstand	

Det ansøgte husdyrbrug går ind under klasse 7 med en afstand på 500 meter. Nærmeste nabo ligger cirka 237 meter fra husdyrbruget.

Da de anbefalede mindsteafstande til nabobeboelse er 500 meter, og der ligger beboelse inden for denne afstand, har Herning Kommune vurderet på, om der er foretaget støjreducerende foranstaltninger på ejendommen.

Der er ikke tidligere indkommet støjklager over ejendommen.

De væsentligste støjkilder vil være:

Støj fra ventilationsanlæg, gyllepumper, foderleverancer samt motoriserede køretøjer og transporter

Ansøgers beskrivelse:

Udslusning af gylle fra stald til fortank sker løbende. Pumpning af gylle fra fortank til gyllebeholder sker en gang hver uge, vha. elpumpe. Omrøring af gyllebeholderne sker forud for udkørsel af gylle på markerne primært om foråret.

Indblæsning af foder. Leverancer af foder foregår af kort varighed.

Transporter forekommer i forbindelse med levering af foder, brændstof og andre forbrugsstoffer. Der sker desuden transporter i forbindelse med afhentning af levende og døde dyr samt intern på bedriften. Endelig er der transporter i forbindelse med udbringning af husdyrgødning samt hjemtransport af afgrøder. De fleste transporter er med husdyrgødning og afgrøder. Derfor er belastningen af antallet af transporter i en kort afgrænset periode i forbindelse med sæsonen for gyllekørsel og høst. I højsæsonen kan det være nødvendigt med transporter i weekenden og uden for normal arbejdstid.

Andre transporter foregår normalt i dagtimerne og på hverdage. Afhentning af levende dyr kan dog ske døgnet rundt i henhold til slagteriets køreplaner. I højsæsonen kan det være nødvendigt med transporter i weekenden og uden for normal arbejdstid.



Herning Kommune vurderer, at husdyrbruget ikke vil give anledning til støjpåvirkning af omgivelserne, som vil medføre gener for de omkringboende.

Endvidere vurderer Herning Kommune, at ændringen af produktionsarealet, og de medførende aktiviteter, ikke vil påvirke nærmeste fuglebeskyttelsesområde Borris Hede og nærmeste Ramsarområde Ringkøbing Fjord), på grund af afstanden på 11,5 kilometer henholdsvis 28,5 kilometer.

Støv

Afstanden til nærmeste nabobeboelse er på ca. 237 meter.

Ansøgers beskrivelse:

Den primære støvkilde er støv fra ventilationsanlæg. Der er overbrusningsanlæg i alle stalde.

I forbindelse med håndtering af foder, levering af foder m.m., kan der opstå støvgener. Alt foder opbevares i udendørs eller indendørs i lukkede siloer. Transport af foder mellem fodersiloerne og stalden foregår i et lukket system, derved er støvgener fra håndtering af foder meget begrænset.

Herning Kommune, vurderer, da husdyrbruget ligger mere end 100 meter fra nærmeste nabo vil husdyrbruget ikke vil give anledning til støvpåvirkning, som vil medføre væsentlige forøgede gener for de omkringboende.

Skulle der mod forventning opstå støvproblemer, skal ansøger udarbejde en handleplan til afhjælpning af disse.

Skadedyr

I forbindelse med dyreholdet kan der forekomme gener fra skadedyr.

Fluer

Fluer bekæmpes ved brug af gyllefluer og de til enhver tid nyeste retningslinjer fra Aarhus Universitet, Institut for Agroøkologi følges.

Rotter

Ansøger har tegnet kontrakt med anerkendt skadedyrbekæmpelsesfirma Nomus A/S. Hvis der konstateres rotter og andre skadedyr på ejendommen skal Herning Kommunes Borgerservice straks skal kontaktes. Endvidere kommer skadedyrskontrollen to gange om året.

Herning Kommune vurderer, at ejendommens forebyggelse og bekæmpelse af flue- og skadedyr er tilstrækkelig. Der stilles dog vilkår om, at ansøger som minimum skal følge de fastsatte retningslinjer fra Aarhus Universitet, Institut for Agroøkologi om flue- og rottebekæmpelse på ejendomme med husdyr.

Lys

Lyset i staldene kan styres automatisk, men styres hovedsageligt manuelt, da der kun er lys i stalden i forbindelse med fodring og arbejde i stalden. Udendørs belysning er dagslysstyret. Der er beplantning hele vejen rundt om ejendommen, der begrænser lyspåvirkningerne til omgivelserne.

Herning Kommune vurderer, at lyset i og udenfor staldafsnittene ikke vil give væsentlige problemer. Dog fastsættes der vilkår om, at såfremt der skulle opstå gener for de omkringboende, eller såfremt kommunen finder det nødvendigt, skal bedriften lade foretage undersøgelse af forskellige lyskilder, således at lyset uden for ejendommen formindskes.

Til- og frakørsel fra husdyrbruget

Ejendommen ligger med adgang fra to grusveje, henholdsvis Nedre Agersigvej og Agersigvej. Agersigvej har udkørsel til Kirkegaardvej syd for ejendommen og Nedre Agersigvej har udkørsel til Ollingvej vest for ejendommen. Det er primært indkørslen fra Agersigvej, der anvendes i forbindelse med driften. De fleste tunge transporter til og fra ejendommen vil ske ved den østligste udkørsel, derved mindskes generne for den nærmest beliggende nabo, Nedre Agersigvej 1.



Der henstilles til, at al transport skal foregå indenfor almindelig arbejdstid for at mindske gener. Sæsonbetonet arbejde kan forekomme udenfor disse tidspunkter, men skal søges begrænset.

Rystelser

Virksomhedens bidrag til niveauet for vibrationsniveauet ($\text{dB re } 10^{-6} \text{ m/s}^2$) målt som det maksimale KB-vægtede accelerationsniveau med tidsvægtning S må ikke overstige værdierne i Lavfrekvent støj, infralyd og vibrationer i eksternt miljø Orientering fra Miljøstyrelsen, nr. 9 1997, Tabel 1.

Ansøgers beskrivelse:

Brug af maskiner i landbruget kan i nogle tilfælde give anledning til vibrationsgener. Dette vil typisk være rystelser maskinføreren udsættes for, fremfor rystelser der giver gener for det omgivende miljø. Denne type rystelser er en arbejdsmiljøfaktor og vurderingen af dette forhold indgår i arbejdspladsvurderingen (APV) og behandles ikke nærmere her.

I forbindelse med transporter kan der muligvis være vibrationer fra køretøjerne. Dette vil dog ikke være i et omfang der overstiger, hvad der almindeligvis må forventes fra kørsler på landets veje. Der er ikke nabobeboelser beliggende umiddelbart op til veje eller indkørsler. Rystelser fra ejendommen eller transporter i forbindelse med driften af denne forventes derfor ikke at give gener for omgivelserne.

Tabel 1

Anvendelse	Kl.	Vægtet accelerationsniveau
		L_{aw} i dB
Boliger i boligområder (hele døgnet)	Hele døgnet	75
Boliger i blandet bolig/erhvervsområde	18-7	
Børneinstitutioner og lignende	I åbningstiden	
Boliger i blandet bolig/erhvervsområde	7-18	80
Kontorer, undervisningslokaler og lignende	Hele døgnet	80
Erhvervsbebyggelse	Hele døgnet	85
Kontorer og tilsvarende lokaler i erhvervsbebyggelse, hvor der foregår følsomme aktiviteter	Hele døgnet	80

Virksomhedens bidrag til niveauet for lavfrekvent støj og infralyddrift ($\text{dB re } 10^{-6} \text{ m/s}^2$) målt indendørs må ikke overstige værdierne i Lavfrekvent støj, infralyd og vibrationer i eksternt miljø Orientering fra Miljøstyrelsen, nr. 9 1997, Tabel 2.

Tabel 2

Anvendelse	Kl.	A-vægtet lydtryksniveau	G-vægtet infralydniveau
		(10-160 Hz), dB	dB
Beboelsesrum, herunder børneinstitutioner og lignende	18-7	20	85
	7-18	25	85
Kontorer, undervisningslokaler, og lignende støjfølsomme rum	Hele døgnet	30	85
Erhvervsbebyggelse	Hele døgnet	35	90



Herning Kommune vurderer, at rystelser og lavfrekvent støj i og udenfor staldafsnittene ikke vil give væsentlige problemer. Dog fastsættes der vilkår om, at såfremt der skulle opstå væsentlige gener for de omkringboende, eller såfremt kommunen finder det nødvendigt, skal bedriften lade foretage undersøgelse af forskellige vibrationskilder.



Reststoffer, affaldsproduktion og brug af naturressourcer

Al gylle afsættes til 3. mands arealer.

Ansøgers oplysninger:

Olie

På ejendommen anvendes der ikke olie. Der er to olietanke på ejendommen på henholdsvis 1.800 og 1.200 m³. Tankene forventes sløjfet i den nærmeste fremtid. Der er ingen olierester på ejendommen, da al service af landbrugsmaskiner foretages ved mekaniker.

Kemikalier

På ejendommen anvendes der kemikalier hovedsagligt i form af rengøringsmidler. Det er minimalt hvad der anvendes af rengøringsmidler. Ved vask af stalde anvendes iblødsætning og højtryksrensere. Andre former for kemikalier der er klassificerede og mærket som giftige eller meget giftige opbevares i aflåst kemikalie-rum i maskinhuset. Der anvendes sprayflasker til markering af grise, disse opbevares i forrummet til stalden. Nødvendige rengøringsmidler/kemikalier bruges op i ejendommens drift, hvorved der normalt ikke er kemikalieaffald til bortskaffelse. Hvis reglerne ændres så et kemikalie, der tidligere har været benyttet på ejendommen, bliver ulovligt at bruge, bortskaffes eventuelle rester hurtigst muligt til Kommunal modtage-station.

Pesticider

Der opbevares ingen pesticider på ejendommen, da maskinstation står for sprøjtning.

Medicin

Der opbevares ingen medicin på ejendommen.

Affald

I den daglige drift vil der være en række affaldsprodukter til bortskaffelse via kommunale ordninger og modtagestationer. Affaldet tilstræbes opbevaret og bortskaffet i overensstemmelse med affaldsregulativerne for Herning Kommune.

Dagrenovation samt pap og papir fra bedriften fyldes i affaldscontainer. Affaldscontaineren tømmes hver 14. dag via den kommunale ordning.

Forbrændingseget affald fra produktionen opbevares i maskinhuset, og som afleveres på den kommunale modtagestation løbende.

Ikke forbrændingseget affald (f.eks. eternit, glaserede fliser og tegl, imprægneret træ o.l.). Normalt forefindes der ikke "ikke forbrændingseget affald" på ejendommen, men i tilfælde af den type affald opstår, så bortskaffes det til kommunal genbrugsplads. Eventuelt jernaffald bortskaffes til skrothandler. Øvrigt farligt affald som f.eks. lysstofrør, el-sparepærer, oliefiltere, batterier eller spraydåser indsamles i service-rum/værksted. Brugte batterier tages ofte med retur af leverandør. Andet leveres til kommunal modtage-station.

Døde dyr

Døde dyr opbevares overdækket af et kadaverdækket på plads syd for ejendommen. Placeringen af afhentningsstedet ligger ugenet i forhold til nabobeboelser og forbipasserende. Døde dyr tilmeldes til afhentning af DAKA senest 24 timer efter dødsfaldet er konstateret.

Spildevand og gylle

Tagvandet fra eksisterende bygninger ledes til dræn vest for ejendommen, hvorfra vandet ledes videre til vandløbet syd for ejendommen. Se bilag 2. Vaskevand fra stalderne bliver til ledt gyllen i kanalerne, og ledes derfra til gyllebeholder. Ejendommen har en eksisterende gyllebeholder. Gyllebeholderen har 5 års beholderkontrol. Der er ikke noget sanitært spildevand fra driftsbygningerne.



Brug af naturressourcer

Vandforbruget på denne bedrift anvendes primært til drikkevand. Ved fuld udnyttelse af staldanlægget vil vandforbruget stige, som følge af flere dyr. Ejendommen er tilkoblet offentlig vandforsyning. I alle stalde anvendes der drikkekopper eller vandventiler over krybbe, hvorved vandspild undgås. Lækager identificeres, stoppes og repareres hurtigst muligt.

På ejendommen anvendes der energi i form af el og træpiller. El-forbruget anvendes hovedsagligt til ventilation, gyllepumpning, belysning og udfodring. Af energibesparende teknikker kan nævnes; trinløs styring af ventilationen. Udendørs belysning er dagslysstyret eller har bevægelsescensor. Til opvarmning af stuehus anvendes der træpiller. Træpillerne opbevares indendørs i maskinhuset.

Herning Kommune vurderer, at reststoffer, affaldsproduktion og brug af naturressourcer på Nedre Agersigvej 5 ikke vil give anledning til en væsentlig miljøpåvirkning. Herning Kommune vurderer endvidere, at afledning af vaskevand og spildevand fra staldanlægget med kørearealer og plansiloanlæg, samt afledning af sanitært spildevand sker efter gældende regler.



Vejledende grænseværdi for ammoniak ved anvendelse af BAT

Den samlede NH₃ emission fra staldanlægget og lagre er ifølge ansøgningen opgjort til 933 kg N / år og overskrider derved Herning Kommunes BAT niveau på 932 kg N / år. En overskridelse på 1 kg betragtes som værende indenfor bagatelgrænsen og tilskrives afrundinger i beregningen.

Samlet BAT beregning			
	Stalde	Lagre	Total
Samlet BAT krav (kg NH ₃ -N /år)	887	45	932
Faktisk emission (kg NH ₃ -N /år)	887	45	933
Forskel (kg NH ₃ -N /år)	-	-	0
Vejledende BAT Overholdt?	-	-	Nej

Samlet ammoniaktab for hele anlægget (alle produktioner) opnåelig ved anvendelse af BAT ? ⓘ					
	Vejl. sum (kg NH ₃ -N /år)	Ansøgers forslag (kg NH ₃ -N /år)	Ansøgers Begrundelse	Kommunens krav (kg NH ₃ -N /år)	Kommunens Begrundelse
Rediger	887				

Herning kommune vurderer samlet, at ejendommen, med de beskrevne tiltag, lever op til BAT i forhold til de muligheder, der foreligger for det ansøgte.

Eventuelle grænseoverskridende virkninger

Da husdyrbruget ligger minimum 130 km fra grænsen til Tyskland, der er nærmeste selvstændige nation, vurderer Herning Kommune at ændringen af husdyrbruget ikke vil have grænseoverskridende påvirkninger.



Lovgrundlag

Ansøgningen er behandlet i henhold til kravene i lov om husdyrbrug og anvendelse af gødning m.v.⁷ med tilhørende bekendtgørelser: bekendtgørelse om godkendelse og tilladelse m.v. af husdyrbrug (husdyrgodkendelsesbekendtgørelsen)⁸ og bekendtgørelse om erhvervsmæssigt dyrehold, husdyrgødning, ensilage m.v. (husdyrgødningsbekendtgørelsen)⁹ samt Miljøstyrelsens vejledning om miljøgodkendelse af husdyrbrug.

Herning Kommune har fremsendt udkast til afgørelse til naboer og omboende, med mulighed for at kommentere udkastet i perioden 16-08-2019 til 30-08-2019. Herning Kommune har ikke modtaget kommentarer til udkastet til afgørelsen.

Klagevejledning og offentliggørelse

Herning Kommune har givet miljøtilladelse til husdyrbruget på Nedre Agersigvej 5, 6933 Kibæk. Miljøtilladelse er givet i medfør af §16b i husdyrbrugloven.

Det er muligt at klage over afgørelsen til Miljø- og Fødevarerklagenævnet. Miljøtilladelse bliver offentliggjort på Herning Kommunes hjemmeside www.herning.dk under "Planer og offentliggørelser" og "Landbrug" fra den 4. september 2019. Der kan klages i 4 uger. Klageberettigede er ansøger og enhver, der har en individuel, væsentlig interesse i sagen samt visse organisationer, alle som er angivet i husdyrbruglovens §84-87.

Hvis du ønsker at klage over denne afgørelse, kan du klage til Miljø- og Fødevarerklagenævnet. Du klager via Klageportalen, som du finder et link til på forsiden af www.nmkn.dk. Klageportalen ligger på www.borger.dk og www.virk.dk. Du logger på www.borger.dk eller www.virk.dk, ligesom du plejer, typisk med NEM-ID. Klagen sendes gennem Klageportalen til den myndighed, der har truffet afgørelsen. En klage er indgivet, når den er tilgængelig for Herning Kommune i Klageportalen.

Klagen skal være tilgængelig for Herning Kommune i Klageportalen. For at klagen er tilgængelig skal klager har godkendt og betalt gebyr/bestilt en faktura i Klageportalen. Det skal senest ske den 2. oktober 2019.

Miljø- og Fødevarerklagenævnet skal som udgangspunkt afvise en klage, der kommer uden om Klageportalen, hvis der ikke er særlige grunde til det. Hvis du ønsker at blive fritaget for at bruge Klageportalen, skal du sende en begrundet anmodning til Herning Kommune, der har truffet afgørelse i sagen. Herning Kommune videresender herefter anmodningen til Miljø- og Fødevarerklagenævnet, som træffer afgørelse om, hvorvidt din anmodning kan imødekommes.

Hvis afgørelsen påklages, bliver det meddelt ansøger.

En eventuel klage har ikke opsættende virkning, medmindre Miljø- og Fødevarerklagenævnet bestemmer andet, hvorfor miljøtilladelsen på eget ansvar kan udnyttes før klagefristen er udløbet i henhold til Husdyrbruglovens § 81, stk. 1.

⁷ Lov om husdyrbrug og anvendelse af gødning m.v., nr. 1572, 20. december 2006, jævnfør lovbekendtgørelse om husdyrbrug og anvendelse af gødning m.v., nr. 520, 1. maj 2019, med efterfølgende ændringer.

⁸ Bekendtgørelse om godkendelse og tilladelse m.v. af husdyrbrug, nr. 718, 8. juli 2019, med efterfølgende ændringer.

⁹ Bekendtgørelse om miljøregulering af dyrehold og om opbevaring og anvendelse af gødning, nr. 760 af 30. juli 2019, med efterfølgende ændringer.



Søgsmål

Denne afgørelse om miljøtilladelse kan også indbringes for domstolene, jævnfør husdyrbruglovens § 90. Det skal ske indenfor seks måneder efter offentliggørelsen.

Med venlig hilsen

Peter Lindhard Birch
Herning Kommune
Teknik og Miljø, Landbrugsteam



Interessentliste for høringsperiode og offentliggørelse

Nedenstående er orienteret om udkast til miljøtilladelse:

Ansøger

- Nedre Agersigvej 5, 6933 Kibæk

Rådgiver firmanavn

- Sagro I/S, konsulent Lisbeth Gliese Jensen, Majsmarken 1, 7190 Billund

Omboende og andre, som får udkastet til miljøtilladelse i høring (matrikulære naboer + evt. partshøring)

- Nedre Agersigvej 1, 6933 Kibæk
- Klinten 46, 6933 Kibæk
- Ollingvej 67, 6933 Kibæk

Nedenstående er orienteret om miljøtilladelse:

Klageberettigede jævnfør husdyrbrúglovens § 84

Ansøger

- Nedre Agersigvej 5, 6933 Kibæk

Rådgiver firmanavn

- Sagro I/S, konsulent Lisbeth Gliese Jensen, Majsmarken 1, 7190 Billund

Enhver, der har en individuel, væsentlig interesse i sagens udfald er i høringsperioden blevet gjort opmærksom på at meddelelse af afgørelsen sker ved offentlig annoncering på Herning Kommunes hjemmeside.

Klageberettigede jævnfør husdyrbrúglovens § 85

- Danmarks Fiskeriforening
- Ferskvandsfiskeriforeningen
- Forbrugerrådet
- Arbejderbevægelsens Erhvervsråd

Klageberettigede jævnfør husdyrbrúglovens § 86

- Danmarks Naturfredningsforening, Lokalafdeling Herning
- Dansk Ornitologisk Forening, Lokalafdeling Herning
- Foreningen af bredejere ved Gødstrup Sø

Klageberettigede jævnfør husdyrbrúglovens § 87

- Dansk Ornitologisk Forening
- Friluftsrådet
- Danmarks Naturfredningsforening
- Det Økologiske Råd
- Danmarks Sportsfiskerforbund
- Aktive Fritidsfiskere i Danmark

Andre:

- Styrelsen for Patientsikkerhed



Oversigt over bilag

Bilag 1: Oversigt og produktionsarealet

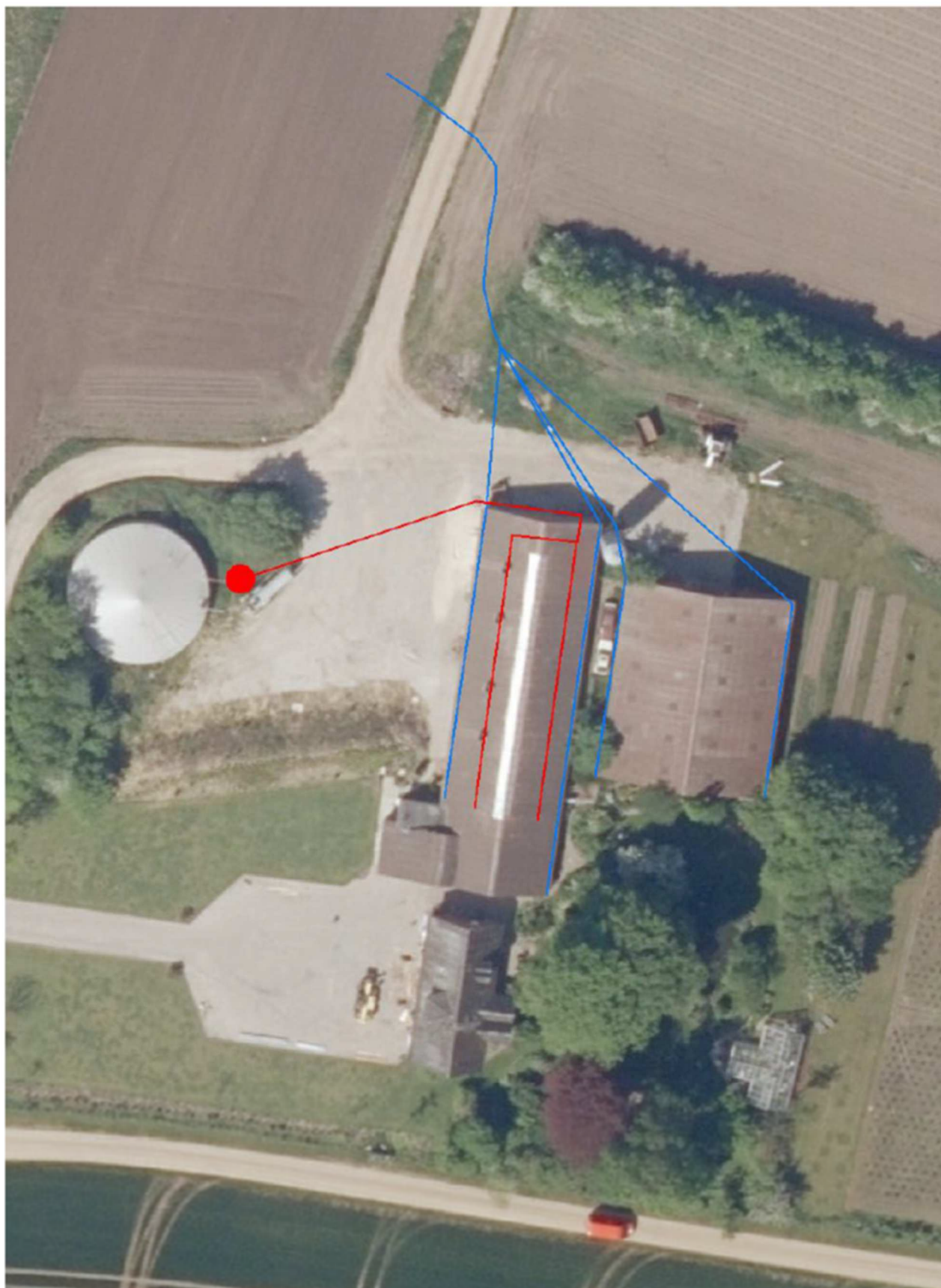
Bilag 2: Afløbsplan

Bilag 3: Kategori 1 og 2-natur

Bilag 1: Oversigt og produktionsarealet



Bilag 2: Afløbsplan



Bilag 3: Kategori 1 og 2-natur

