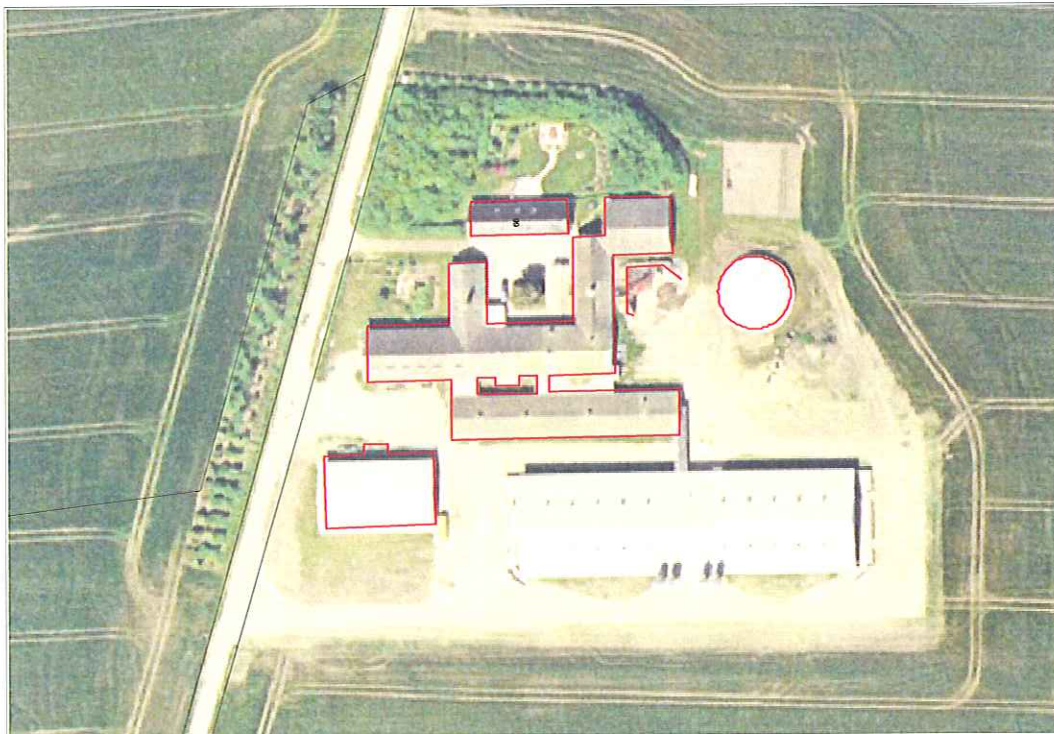




Teknisk forvaltning  
Løkken-Vrå Kommune

Miljøgodkendelse af svinebruget  
"Vanggård"  
Mellergårdsvej 66  
9760 Vrå



Virksomhedens art:	Svinebrug med mere end 250 dyreenheder
Beliggenhed:	Mellergårdsvej 66, 9760 Vrå
Matr. nr.:	6-a m. fl. Vejby By, Vejby
Ejer:	Peter Kristiansen, Mellergårdsvej 66, 9760 Vrå
Tilsynsmyndighed:	Løkken-Vrå Kommune
Sagsbehandler:	Lene Kragh Møller
Dato:	23. november 2006

## Indholdsfortegnelse

<b>1.</b>	<b>Godkendelsens vilkår .....</b>	<b>3</b>
1.1	Indretning og drift .....	3
1.2	Dyrehold .....	3
1.3	Husdyrgødning .....	3
1.4	Lugt og gener.....	4
1.5	Affald.....	5
1.6	Støj.....	5
1.7	Skadedyr m.v. ....	6
1.8	Spildevand .....	6
	Husspildevand.....	6
	Tagvand og vand fra befæstede arealer.....	7
1.9	Tilsyn og kontrol.....	7
<b>2.</b>	<b>Godkendelsens forudsætninger .....</b>	<b>8</b>
2.1	Sagens indbringelse .....	8
2.2	Lovgrundlag .....	8
2.3	Sagens bilag .....	9
2.4	Beliggenhed .....	9
	Terrænforhold .....	9
	Nærmeste nabobeboelser .....	9
	Gener ved naboer .....	9
2.5	Indretning og drift .....	9
	Dyrehold/husdyrgødning .....	10
	Landbrugsareal /arealkrav.....	10
	Udbringningsarealer.....	11
	Opbevaringsanlæg .....	11
	Gylletransport .....	12
	Vandforsyning .....	12
	Energi-forbrug .....	12
	Affald .....	12
	Erhvervsaffald.....	12
	Farligt affald.....	12
	Døde dyr.....	13
	Opbevaring af affald.....	13
	Handelsgødning .....	13
	Foderforbrug .....	13
	Forbrug af Bekæmpelsesmidler.....	13
	Luftforbrug og emission.....	14
	Trafikale forhold.....	14
<b>3.0</b>	<b>Virksomhedens miljøbelastning og vurdering heraf .....</b>	<b>14</b>
3.1	Lokalisering .....	14
3.2	Trafikforhold .....	15
3.3	Spildevand .....	15
3.4	Støj .....	15
3.5	Lugt og luft .....	15
3.6	Affald og selvdøde dyr .....	16
3.7	Opbevaring og anvendelse af bekæmpelsesmidler .....	16
3.8	Opbevaring af kemikalier.....	16
3.9	Olietanke .....	16
3.10	Samlet vurdering .....	17
<b>4.0</b>	<b>Forureningsbegrænsende foranstaltninger .....</b>	<b>17</b>
4.1	Fluebekæmpelse .....	16
4.2	Tab af næringsstoffer .....	17
4.3	Tab af bekæmpelsesmidler.....	17
<b>5.0</b>	<b>Generelle forhold .....</b>	<b>18</b>
<b>6.0</b>	<b>Offentliggørelse/Klage .....</b>	<b>18</b>

Bilag 1 og 2: Oversigtskort og udbringningsarealer.

## 1. Godkendelsens vilkår

Løkken-Vrå Kommune meddeler herved godkendelse i henhold til miljøbeskyttelseslovens § 33, kapitel 5 til det nuværende svinebrug på adressen Møllergårdsvej 66, 9760 Vrå til en kapacitet på mere end 250 dyreenheder (listenr. I1).

Der skal ske udvidelse af svinebesætningen. Udvidelsen sker ved, at smågriseproduktionen udvides fra 7.450 til 9.500 smågrise, og slagtesvineproduktionen udvides fra 7.450 til 9.500 slagtesvin. Der sker ikke en udvidelse af bygningerne, men udvidelsen af dyreholdet sker i de eksisterende bygninger.

### 1.1 Indretning og drift

1. Virksomheden skal indrettes og drives i overensstemmelse med de oplysninger, der ligger til grund for godkendelsen, dog med de ændringer der fremgår af godkendelsens vilkår.
2. Arealer beliggende inden for de 2 meter dyrkningsfrie bræmmer langs vandløb må ikke gødes.
3. I perioder, hvor der udbringes gylle, må der ikke graves eller opretholdes render fra udbringningsarealerne gennem 2-meter bræmmerne om vandløb, sø og beskyttet natur.
4. Pladsen omkring gyllebeholderne skal fremtræde ryddelig til enhver tid.

### 1.2 Dyrehold

5. Svinefarmen tillades drevet med et dyrehold på maksimalt 9.500 slagtesvin (30-102 kg), 9.500 smågrise (8,5-30 kg) svarende til 325,8 dyreenheder ifølge Bilag 1 i Bekendtgørelse om erhvervsmæssigt dyrehold, husdyrgødning, ensilage m.v. kaldet "Husdyrgødningsbekendtgørelsen". Bek. nr. 814 af 13. juli 2006.
6. Der skal på ejendommen være mulighed for at tilsynsmyndigheden, kommunen, bl.a. kan føre tilsyn med dyreholdets størrelse ved optælling af dyr i staldene. Medarbejderne vil ved tilsyn i staldene overholde gældende karantænerregler i besætningen. Virksomheden skal udlevere den nødvendige beklædning.

### 1.3 Husdyrgødning

Reglerne i Bekendtgørelse om erhvervsmæssigt dyrehold, husdyrgødning, ensilage m.v. kaldet "Husdyrgødningsbekendtgørelsen". Bek. nr. 814 af 13. juli 2006 med eventuelle senere ændringer skal overholdes.

7. Jf. ovennævnte bekendtgørelse, skal det sikres, at det til enhver tid gældende behov for areal til udbringning af husdyrgødning er til virksomhedens rådighed. På anmodning fra tilsynsmyndigheden skal dokumentation fremvises.
8. Gyllebeholderne skal være forsynet med fast overdækning i form af flydedug, teltoverdækning eller lignende. Etableres der tæt overdækning i form af naturligt flydelag skal der, som led i en egenkontrolordning, føres logbog over flydelagets beskaffenhed samt eventuelle uregelmæssigheder regelmæssigt og mindst 1 gang om måneden. Logbogen føres i overensstemmelse med Skov- og Naturstyrelsens anvisninger.
9. Udbringning af gylle skal ske ved brug af slæbeslanger eller nedfældes.
10. Håndtering af gylle skal altid foregå under opsyn, således at spild undgås, og under tilbørlig hensyntagen til omgivelserne.
11. Der skal til enhver tid overfor tilsynsmyndigheden, kommunen, kunne fremlægges gødnings- og sædskifteplaner, til dokumentation for at gødningen udbringes forsvarligt.
12. Ved transport af gylle på offentlige veje skal gyllevognens åbninger være forsynet med låg eller lignende, således at spild ikke kan finde sted.
13. Der skal foretages en vurdering af virkninger på miljøet for de nye udbringningsarealer efter 1. januar 2007. Ansøgning indsendes til kommunen.

#### **1.4 Lugt og gener**

13. Svinefarmen må ikke give anledning til væsentlige lugtgener uden for ejendommens areal.
14. Produktionsforholdene skal indrettes, så der sker mindst mulig udslip af forurenende stoffer til luften.
15. Ventilationsanlæggene i staldene skal være indrettet så afkastet giver mindst mulig lugt-, støv- og støjgener for naboerne. Ændres anlæggene skal den miljømæssigt bedste teknologi anvendes. Det skal endvidere sikres, at ventilationen reguleres ved reduceret ventilationsbehov.
16. Hele ejendommen og dens omgivelser skal renholdes, så lugtgener begrænses mest muligt.
17. Der træffes foranstaltninger som sikrer, at den samlede maksimale udledning af staldlugt ikke overstiger 50.103 LE/s, svarende til 2850 slagtesvin (30-102 kg), 360 slagtesvin (30-50 kg) og 360 (8,5-30 kg) smågrise på stald.

18. Finder tilsynsmyndigheden, kommunen, at der opstår væsentlige lugtgener, kan den meddele påbud om, at der skal indgives og gennemføres projekt for afhjælpende foranstaltninger.
19. Efter kørsel på offentlige veje skal disse hurtigst muligt rengøres omhyggeligt.

### 1.5 Affald

20. Arealerne omkring bygninger og tilkørselsveje skal holdes ryddelige og fri for affald.
21. Animalsk affald, herunder selvdøde dyr, skal bortskaffes til autoriseret destruktionsanstalt og skal opbevares i lukket kasse, container eller lignende indtil afhentning (Bekendtgørelse nr. 633 af 11. september 1990 om destruktion m.v.).
22. Bekæmpelsesmidler, meget giftige og giftige bekæmpelsesmidler, samt rester og tom emballage herfra, skal opbevares miljø- og sundhedsmæssigt forsvarligt i et separat, aflåst rum eller skab (Bekendtgørelse om bekæmpelsesmidler nr. 533 af 18. juni 2003).
23. Olie - og kemikalieaffald skal opbevares i tromler, beholdere eller anden emballage, der maksimalt må indeholde 200 liter på tæt bund med opkant og uden afløb til kloak.  
Oplagspladsen skal være under tag, og indrettes så et spild på mindst 200 liter vil kunne tilbageholdes.
24. Affald, inkl. olie- og kemikalieaffald, skal bortskaffes i overensstemmelse med Kommunes affaldsregulativer.

### 1.6 Støj

25. Svinefarmens bidrag til støjbelastningen, angivet som det ækvivalente, korrigerede støjniveau i db(A) målt i skel ved nabobeboelse, må ikke overstige følgende støjkraav:

Mandag-fredag kl.7.00-18.00 Lørdag kl.7.00-14.00	Mandag-fredag kl.18.00-22.00 Lørdag kl.14.00-22.00 Søn-og helligdag kl.7.00-22.00	Alle dage kl. 22.00-7.00
55	45	40

Maksimalværdien af støjniveauet må om natten ikke overstige 55 dB(A).

26. Hvis tilsynsmyndigheden skønner, at eventuelle klager vedrørende støj er velbegrundede, skal virksomheden, for egen regning lade udføre støjmålinger og/eller beregninger til dokumentation af, at de fastsatte støjvilkår er overholdt. Kravet kan højst fremsættes én gang årligt, med mindre den seneste kontrol viser, at vilkårene ikke kan overholdes.

Dokumentationen kan være i form af målinger i virksomhedens omgivelser eller nærfeltsmålinger ved de enkelte støjkloder kombineret med beregninger efter den fælles nordiske beregningsmodel for industristøj.

Støjmålinger skal udføres som beskrevet i Miljøstyrelsens vejledninger nr. 5 1984 og nr. 6 1984.

Beregninger skal udføres i overensstemmelse med Miljøstyrelsens vejledning nr. 5 1993, og skal ledsages af de oplysninger om beregningsforudsætninger, som er nødvendige for vurdering af rigtigheden af beregningsresultaterne.

Specielt skal støjkilderne beskrives og deres kildestyrke angives.

Støjberegninger eller -målinger skal udføres af et laboratorium, som er akkrediteret af DANAK eller godkendt af Miljøstyrelsen til "miljømålinger - ekstern støj".

#### **1.7 Skadedyr m.v.**

27. På ejendommen skal der foretages en effektiv fluebekæmpelse i overensstemmelse med de af Statens Skadedyrlaboratorium senest fastsatte retningslinier. Bekæmpelse skal desuden foretages på tilsynsmyndighedens forlangende.

28. Mistanke om, eller konstaterede forekomster af rotter skal straks anmeldes til kommunen.

#### **1.8 Spildevand**

##### **29. Husspildevand**

Husspildevandet skal inden udledning renses svarende til rensklasse O som beskrevet nedenfor, hvilket betyder 90 % reduktion af organisk stof inden udledning. Dette skal ske i overensstemmelse Nordjyllands Amts regionplantillæg nr. 58, der omhandler spildevandsrensning i det åbne land.

Renseklasse	Organisk stof BI <sub>5</sub>	Total fosfor	Nitrifikation
SOP	95 %	90 %	90 %
SO	95 %		90 %
OP	90 %	90 %	
O	90 %		

P: Reduktion af total fosfor

O: Reduktion af organisk stof

SO: Skærpet krav til reduktion af organisk stof samt nitrifikation

### 30. **Tagvand og vand fra befæstede arealer**

Tagvand ledes via rørledning til dræn. Kommunen meddelelser herved i henhold til § 14 i bekendtgørelsen om spildevandstilladelser m.v. efter miljøbeskyttelseslovens kap. 3 og 4, nr. 501 af 21. juni 1999 tilladelse til udledning af tagvand og vand fra befæstede arealer på følgende vilkår:

- a. Tilladelsen gælder afledning af tagvand og vand fra befæstede arealer til private udledning. Der er udløb til Stenvad Å.
- b. Tagvand må ikke indeholde andre stoffer end, hvad der sædvanligvis forekommer i regnvand fra tagarealer.
- c. Befæstede arealer skal renholdes, og der må ikke ske oplag af stoffer (gødningsstoffer, bekæmpelsesmidler, foderstoffer m.v.), der med evt. regnvand kan tilføres vandløbet.
- d. Kommunen kan, i forbindelse med gennemførelse af Kommunens Spildevandsplan, stille krav om, at tagvand og vand fra befæstede arealer inden udledning skal passere gennem faskine eller dræn af passende størrelse hhv. længde
- e. Brønde og underjordiske ledninger skal udføres af autoriseret kloakmester.

### 1.9 **Tilsyn og kontrol**

31. På tilsynsmyndighedens forlangende skal virksomheden dokumentere overholdelse af denne godkendelses vilkår.
32. Der skal føres journal over forbrug af olie, vand, foder og bekæmpelsesmidler.
33. Der skal til enhver tid foreligge dokumentation for, at affald bortskaffes miljømæssigt forsvarligt.
34. Gødningsopbevaringsanlægget skal til enhver tid have en kapacitet, der er tilstrækkelig til, at udbringningen kan ske i overensstemmelse med reglerne i husdyrgødningsbekendtgørelsen, samt til at udnyttelsen af husdyrgødningens næringsstofindhold opfylder kravene i Plantedirektoratets bekendtgørelse om jord-

brugets anvendelse af gødning og om plantedække p.t. bekendtgørelse nr. 975 af 25. september 2006 – dog skal gården altid have mindst 9 måneders opbevaringskapacitet.

35. Der skal findes skriftlige aftaler, der sikrer, at der rådes over tilstrækkelig jord, hvor der kan udbringes gødning. Husdyrgødningen må p.t. udbringes i mængder svarende til maksimalt 1,4 dyreenheder pr. ha pr. år.
36. Skriftlige aftaler om afsætning af overskydende gødning skal være af mindst 1 års varighed regnet fra 1. august. Der skal foreligge skriftlige aftaler, der til enhver tid dokumenterer, at der kan disponeres over det fornødne areal.
37. Der skal til enhver tid over for kommunen, kunne fremlægges sædskifte og gødningsplaner, som kan dokumentere, at gødningen udbringes miljømæssigt forsvarligt.
38. Kommunen vil påse, at denne godkendelse og den øvrige miljølovgivning overholdes. Der skal derfor altid være adgang for de personer, der af tilsynsmyndigheden er bemyndiget til at udføre tilsyn.

## **2. Godkendelsens forudsætninger**

### **2.1 Sagens indbringelse**

LandboNord har den 14. maj 2004 for ejer Peter Kristiansen søgt om miljøgodkendelse til udvidelse af bestående svinebrug, beliggende Møllergårdsvej 66, 9760 Vrå til 325,8 dyreenheder. En udvidelse af svinefarme til en kapacitet på 250 DE eller derover, er også omfattet af bestemmelserne i Samlebekendtgørelsen (Bek. om supplerende regler i medfør af lov om planlægning, bek. nr. 428 af 2. juni 1999, om VVM (vurdering af større anlægs virkning på miljøet). Ansøgningen er også fremsendt til Nordjyllands Amt til behandling efter planlovens VVM regler.

### **2.2 Lovgrundlag**

Ansøgningen er behandlet og godkendelsen udarbejdet i henhold til Lov om miljøbeskyttelse, lov nr. 358 af 6. juni 1991, Jf. lovbek. nr. 753 af 25. august 2001 Kap. 5 samt Miljø- og Energiministeriets bekendtgørelse nr. 943 af 16. september 2004 om godkendelse af listevirksomhed.

### 2.3 Sagens bilag

Følgende bilag er indgået i kommunens behandling af sagen:

1. Ansøgning om godkendelse af listevirksomhed, modtaget 17. maj 2004.
2. Materiale vedr. VVM modtaget den 30. juni 2005, med tilhørende bilag.
3. Oplysninger samt tilsynsrapport fra d. 31. oktober 2002.
4. Supplerende oplysninger fra Landbonord, modtaget den 8. november 2006 per e-mail.
5. Supplerende oplysninger fra Landbonord, modtaget den 9. november 2006 per e-mail.
6. Supplerende oplysninger fra Landbonord, modtaget den 23. november 2006.

### 2.4 Beliggenhed

Svinebruget ligger på matr. nr. 6-a m.fl. Vejby By, Vejby.

Svinebrugets arealer ligger for hovedpartens vedkommende i henhold til kommuneplanen og regionplanen på arealer, der er udpeget som regionalt jordbrugsområde. Svinefarmen ligger i landzone.

#### Terrænforhold

Ejendommen ligger midt i et fladt åbent landskab med enkelte bebyggelser der består af større og mindre landbrugsejendomme. Området er i regionplanen udpeget som jordbrugsområde. Afstanden til naboer (se nedenfor) gør, at støv-, støj-, og lugtgener er yderst begrænset.

#### Nærmeste nabobeboelser

Ejendommens nærmeste beboelsesejendomme, som ikke er ejet af ansøger	Nærmeste afstand mellem eksisterende eller fremtidig stald og nabobeboelse
Mellergårdsvej 58	210 meter
Mellergårdsvej 92	290 meter

Nærmeste byområde (Vejby) er beliggende ca. 500 meter syd for ejendommen.

Afstanden til nærmeste vandløb (Stenvad Å) er 530 m.

#### Gener ved naboer

Der har ikke været klaget over lugt eller støj fra staldene på ejendommen Mellergårdsvej 66.

### 2.5 Indretning og drift

Bedriften er en svinefarm med produktion af smågrise og slagtesvin. På ejendommen er der 2 stalde, som kun bruges til smågrise, og en stald, som kun bruges til slagtesvin. Desuden er der 4 stalde, som kan bruges til enten smågrise eller slagtesvin.

### Dyrehold/husdyrgødning

Bygnings nr. bilag 3	Staldtype	Før udvidelse	Efter udvidelse
4	Smågrise		120
5-1	Smågrise		240
5-2	Slagtesvin		350
6-1	Smågrise/slagtesvin		930/575
6-2	Smågrise/slagtesvin		930/575
6-3	Smågrise/slagtesvin		930/575
6-4	Smågrise/slagtesvin		930/575
	Dyreenheder i alt årligt	7450 smågrise/7450 slagtesvin ~ 248 DE	9500 smågrise/9500 slagtesvin ~ 326 DE
	Gyllemængde	4700 m <sup>3</sup> /år	5440 m <sup>3</sup> /år

Slagtesvin 4,3 hold pr. år svarende til en årsproduktion på 9.500 stk.

Smågrise 5,5 hold pr. år svarende til en årsproduktion på 9.500 stk.

Bygningsnr. bilag 3 henviser til bilag 3 fra VVM-redegørelsen

### Landbrugsareal / arealkrav:

Harmonikrav:

Efter husdyrgødningsbekendtgørelsen: Svinebrug (326 DE: 1,4 DE/ha) = 232,9 ha.

Ejet areal:

Mellergårdsvej 66 68,6 ha

Forpagtet:

Mellergårdsvej 11 0,66 ha

Mellergårdsvej 12 2,99 ha

Hæstrupvej 166 50,91 ha

Aftaler:

Jens Peter Søndergård<sup>1)</sup> 17,69 ha

Erik Mosegård<sup>2)</sup> 46,28 ha

Ole V. Olesen<sup>3)</sup> 37,0 ha

I/S Dahlmark<sup>4)</sup> 9,0 ha

Areal i alt 233,13 ha

1) vedrører arealer hørende til Mellergårdsvej 48

2) vedrører arealer hørende til Hjørring Landvej 10, Hjørring Landvej 55, Hjørring Landvej 23

3) vedrører arealer hørende til Vejbyvej 888

Kravet til harmoniarealet kan således opfyldes.

Arealkravet efter landbrugsloven:

25 % af (120 DE:1,4 DE/ha =) 85,71 ha	= 21,41 ha
60 % af (130 DE:1,4 DE/ha =) 92,86 ha	= 55,71 ha
100 % af (206 DE:1,4 DE/ha =) 147,14 ha	= 44,14 ha
I alt	121,26 ha

Med et ejet areal til Møllergårdsvej 66 på 68,6 ha er arealkravet opfyldt.

I henhold til den nye Bekendtgørelse om husdyrhold og arealkrav der træder i kraft 2. december 2006, er arealkravet for de ansøgte 325,7 DE på Møllergårdsvej 66 som følger:

0-120 DE;	25% af harmonikravet	= 21,4 ha
120-325,7 DE;	30% af harmonikravet	= 48,5 ha
I alt		= 69,9 ha

Arealkravet skal fremover opfyldes på bedriftsniveau og ikke som hidtil på ejendomsniveau. Op til 1/3 af arealkravet kan opfyldes ved tinglyste 5-årige forpagtnings- eller gylleaftaler. Det betyder, at der skal være minimum 46,6 ha ejet udbringningsareal til ejendommen Møllergårdsvej 66. Idet der indgår 68,6 ha ejet udbringningsareal er det muligt at opfylde arealkravet.

### Udbringningsarealer

I regionplantillæg nr. 190 med VVM-redegørelse er de udbringningsarealer, som er beliggende tæt ved ejendommen, vurderet. Efterfølgende er arealet af udbringningsarealerne udvidet, da det ikke længere er muligt at afsætte husdyrgødning til højteknologisk separationsanlæg, som beskrevet i regionplantillægget. De nye udbringningsarealer er ikke vurderet i henhold til reglerne om VVM.

### Opbevaringsanlæg

	Efter udvidelse
Gyllebeholder 1 (bygnr. 11*)	1000 m <sup>3</sup>
Gyllekumme i stand fra 1992 (bygnr. 5*)	400 m <sup>3</sup>
Gyllekumme i stald fra 2003 (bygnr. 6*)	400 m <sup>3</sup>
Fortank	20 m <sup>3</sup>
Gyllebeholder, projekteret	4.423 m <sup>3</sup>
I alt	6.243 m <sup>3</sup>

Ifølge ansøgningsmaterialet er der kapacitet på ejendommen efter produktionsudvidelsen til 12,8 måneder og dermed er der tilstrækkelig opbevaringskapacitet.

\* bygningsnr. er fra bilag 3 i VVM-redegørelsen

### Gylletransport

Før udvidelsen er der ingen transporter af husdyrgødning.

Efter udvidelsen vil transport af husdyrgødning til Erik Mosegårds jorde foregå ad større offentlig vej i lukket lastbil á 30 m<sup>3</sup> med i alt 80 transporter årligt. Derudover er der 260 årlige transporter af husdyrgødning i gyllevogn á ca. 22 m<sup>3</sup>. Til marker tæt på ejendommen pumpes gyllen fra tank til mark ved udlægning af gylleslange med en længde på op til 3 km.

### Vandforsyning

Vandforsyningen sker fra Vejby-Smidstrup Vandværk (privat alment vandværk) og ventes at stige fra nuværende 5.000 m<sup>3</sup>/år til ca. 6.000 m<sup>3</sup>/år.

### Energi-forbrug

Forbrug pr. år	Før udvidelse	Efter udvidelse
Forbrug af dieselolie	3.000 liter	3.000 liter
Fyringsolie	13.000 liter	13.000 liter
Halm til Halmfyr	133.000 kg	135.000 kg
Smøreolie	400 liter	400 liter
Forbrug af el	140.000 Kwh	150.000 Kwh

Forbruget er skønnet.

### Affald

Affaldsmængder årligt	Før udvidelse	Efter udvidelse
Olieaffald	Ca. 400 liter	Ca. 400 liter
Kemikalieaffald	minimalt	minimalt

### Erhvervsaffald

Ejendommen er tilmeldt kommunens erhvervs-/dagrenovationsordninger.

Blandet brændbart affald afhentes af AVV.

Gl. dæk afleveres til AVV/værksted.

Skrotjern afhentes af produkthandler efter behov.

Byggeaffald som betonrester, tegl eller eternit bortskaffes i henhold til kommunens affaldsregulativ.

### Farligt affald

Sprøjterester og tom emballage bortskaffes til AVV.

Kanyler, medicinrester og tomme medicinglas afleveres eller afhentes af AVV.

Akkumulatorer, andre batterier fra værktøj, lysstofrør, spildolie, oliefiltre og spraydåser afleveres til genbrugspladsen i Børglum.

Kemikalieaffald opbevares i kemikalierummet, som er aflåst, (bygning 2, bilag 3) indtil aflevering/afhentning.

### Døde dyr

Døde smågrise opbevares i container, større grise opbevares under kadaverdække øst for halmladen (bygning 9, bilag 3). Døde dyr tilmeldes DAKA inden 24 timer og afhentes samme eller næste dag

### Opbevaring af affald

Dagrenovationen opbevares i container fra AVV.

Oliefiltre og olieaffald (400 l) oplagres på støbt plads i bygning 10, bilag 3 i VVM-redegørelsen.

Medicinrester, brugte kanyler og tomme medicinglas opbevares i et aflåst skab i forrum i bygning 6 indtil afhentning/aflevering.

### Handelsgødning

Stof	Før udvidelse	Efter udvidelse
26N 14S	Ikke oplyst	15.039 kg

### Foderforbrug

Tons pr. år	Før udvidelse	Efter udvidelse
Indkøbt foder	1200 tons	1500 tons
Eget korn	400 tons	400 tons

### Forbrug af bekæmpelsesmidler

Forbrug af sprøjtemidler i en "typisk" vækstsæson	Handelsnavne	Aktivstoffer
<b>Ukrudtsmidler</b>		
79,7 liter	Boxer EC	Prosulfocard
2,1 liter	DFE	Diflufenican
4,7 liter	Kerb 500 SC	SCPropyzamid
10,6 liter	Oxitril CM	Ioxynil
5,3 liter	Lissapol Bio	Sprede-Klæbemiddel
<b>Skadedyrsmidler</b>		
1,5 liter	Fastac 50	
<b>Sygdomsmidler</b>		
4,1 liter	Folicur EW 250	
10,6 liter	Lissapol Bio	
318,6 kg	Mangansulfat, 27 %	27 % MgSO
18,6 liter	Opus	Epoxiconazol
8,1 liter	Opera	Epoxiconazol/pyraclostrobin

Sprøjteudstyr fyldes på støbt areal ved værksted. Spild ved påfyldning af mark-sprøjte opsamles på støbt plads med afløb til samletank. Pladsen spules ved evt. spild. Indvendig rengøring af sprøjten sker i marken.

### Luftforbrug og emission

Bygningsnr. på bilag 3 i VVM-redegørelsen	Antal afkast	m <sup>3</sup> /h	
		Max.	Min.
4	1	12.000	1.800
5-1	3	35.000	5.250
5-2	1	12.000	1.800
6-1	5	57.700	4.000
6-2	5	57.700	4.000
6-3	5	57.700	4.000
6-4	5	57.700	4.000

Afkasthøjde for FRATS-stalden er 6,3 m.

### Trafikale forhold

Transporter på offentlig vej	Før udvidelse Antal læs pr. år	Efter udvidelse Antal læs pr. år
Slagtesvin	51	51
Smågrise, transport til ejendom	11	11
Døde dyr	51	51
Færdigfoder til svin	40	50
Halm egen avl	20	20
Transport af gylle	0	170
Olie m.v.	8	8
<b>Transporter i alt</b>	<b>181</b>	<b>361</b>

*Antal korte ture er 2 x det angivne*

En del af ejendommens kørsler foregår uden brug af offentlig vej. Transport af gylle til de jorde, hvor der er indgået aftaler med Erik Mosegård Pedersen foregår med lukket lastbil ad større offentlige veje.

## 3.0 Virksomhedens miljøbelastning og vurdering heraf

### 3.1 Lokalisering

Ejendommens bygninger er ifølge regionplanen og kommuneplanen beliggende i jordbrugsområde, hvor arealanvendelsen generelt skal ske under hensyntagen til den jordbrugsmæssige drift.

Der er beskyttet natur nær Stenvad Å i form af natureng og overdrev. En bræmme på 50-90 m langs Stenvad Å er henholdsvis bragtlagt og vedvarende græs.

Ejendommens arealer til gylleudspredning er i regionplanen og kommuneplanen udpeget som jordbrugsområde.

Ejendommen ligger i et område med drikkevandsinteresser. Der er ikke udlagt arealer med særlige drikkevandsinteresser eller indvindingsoplande til vandværker indenfor ejendommens udbringningsarealer.

Gældende regler for opbevaringskapacitet og harmonikrav efter husdyrgødningsbekendtgørelsen, samt arealkrav efter landbrugsloven er overholdt.

### 3.2 Trafikforhold

Udkørsel af gylle er skitseret i ansøgningsmaterialet som vist på Bilag 2. Transport af gylle til de forpagtede arealer og til jorden med udbringningsaftaler foregår på offentlige veje. De angivne ruter vurderes som værende hensigtsmæssige.

### 3.3 Spildevand

Spildevandstype	Afledes til
Rengøring af stalde	Gyllesystem
Rengøring af sprøjter udvendigt/indvendigt	Møddingspladsen
Husspildevand	Trixtank
Tagvand fra bygning 6 og 9, bilag 3 fra VVM-redegørelsen	Ledes til dræn sydvest for bygning 6
Tagvand fra bygning 1, 2, 3, 4, 5, 10, 12 og 14 fra bilag 3 fra VVM-redegørelsen	Ledes til dræn nordøst for bygning 10

### 3.4 Støj

Støjgenerne vil primært stamme fra fem kilder, nemlig udluftsventilationen, de faste produktionsinstallationer, kornblæsere, dyrene samt trafikken til og fra virksomheden. Støjen fra udluftsventilationen antages at ville give det væsentligste bidrag til den samlede støj fra virksomheden.

### 3.5 Lugt og luft

Fra svinegylle må der forventes lugtgener ved omrøring før udkørsel, og ved udkørsel og udspredning/udlægning af gylle til afgrøder i marken. Ejendommen har 1 gyllebeholder på 1000 m<sup>3</sup>, og der bygges en ny gyllebeholder på 4.423 m<sup>3</sup>. Begge gyllebeholdere er placeret tæt ved ejendommen. Transport af gylle fra tank til mark sker ved udlægning af central gylleslange, som har en rækkevidde på op til 3 km fra gyllebeholderen.

I miljøstyrelsens vejledning nr. 4/1997 angives der vejledende retningslinier for bedømmelse af lugtgener i forbindelse med godkendelse af svine- og fjerkræfarme med mere end 250 dyreenheder.

En beregning af den vejledende afstandsgrænse for lugtgener for det udvidede dyrehold beregnet efter ovennævnte retningslinier siger at:

	Beregnet lugtgenafstand	Aktuelle forhold
Afstand til byzone	700 meter	> 4000 meter
Afstand til boligområde i landzone	220 meter	> 600 meter
Afstand til bolig i landzone	140 meter	210 meter

Af ovenstående ses den vejledende afstandsgrænse i forhold til nærmeste nabo-beboelse.

Med baggrund i nedennævnte forhold vurderes det, at udvidelsen ikke vil medføre væsentlige lugtgener.

1. Nærmeste nabobeboelser er beliggende uden for geneområdet.
2. Gyllebeholderen er fast overdækket.
3. Udvidelsen foregår i eksisterende bygninger

Lugt fra staldventilationen, vurderes med baggrund i ovenstående, ikke at medføre væsentlige lugtgener uden for ejendommens areal.

Lugtgenerne vil være tydeligst ved omrøring og udkørsel af gylle og under ugunstige meteorologiske forhold.

### **3.6 Affald og selvdøde dyr**

Opbevaringen af olieaffald på ejendommen sker i garage/fyrrum (Bygning 2, bilag 3). Der er stillet vilkår til opbevaring og bortskaffelse af olie- og kemikalieaffald i godkendelsen.

Selvdøde dyr afleveres til destruktionsanstalt, og opbevares indtil afhentning under kadaverdække, i container eller lignende beholder. Der er i godkendelsen stillet vilkår for opbevaring.

### **3.7 Opbevaring og anvendelse af bekæmpelsesmidler.**

Der er i godkendelsen stillet krav til opbevaringen af bekæmpelsesmidler. Der sprøjtes af personale med sprøjtebevis.

### **3.8 Opbevaring af kemikalier**

Kemikalierne opbevares i kemikalierum i bygning 2, bilag 3. Kemikalier til stalden opbevares i mellemgang mellem bygning 6-1 og 6-4.

### **3.9 Olietanke**

Der findes 4 aktive tanke på ejendommen. Tankene består af 1 stk. 1200 l olietank placeret ved stuehuset (bygningnr. 1, bilag nr. 3 fra VVM-redegørelsen). 1 stk. 2500 liters placeret ved bygning nr. 6-3. Ved bygning 5-1 er der placeret en 2500 l dieseltank. Den sidste tank er placeret ved bygning 3 og er på 1200 l til diesel.

### **3.10 Samlet vurdering**

Virksomheden vurderes, med de ændringer, der følger af godkendelsens vilkår, at være på et miljømæssigt acceptabelt niveau i forhold til virksomheder inden for branchen.

Teknisk Forvaltning vurderer dermed, at drift af virksomheden med det udvide- de dyrehold ikke vil give anledning til særlige miljømæssige problemer.

## **4.0 Forureningsbegrænsende foranstaltninger**

### **4.1 Fluebekæmpelse**

Fluegener bekæmpes med rovfluer, som indsættes i staldafsnittene.

### **4.2 Bekæmpelse af rotter og mosegrise**

Skadedyr som mosegrise og rotter bekæmpes i henhold til kommunes regulativ.

### **4.3 Tab af næringsstoffer**

Der tilstræbes en maksimal udnyttelse af husdyrgødningen med så lavt et tab af næringsstoffer som muligt. Gyllebeholderen er overdækket.

Der anvendes foder med lavt fosforindhold for at minimere fosforindholdet i gyllen.

Udbringning af gylle foregår ved nedfældning i sort jord eller slæbeslanger. Gyllen transporteres fra gyllebeholderen til mark ved udlægning af central gylleslange med en rækkevidde op til 3 km. Der holdes altid fornøden afstand til vandløb, grøfter, vandhuller og lignende ved udkørsel af husdyrgødning.

### **4.4 Tab af bekæmpelsesmidler**

I vækstsæsonen benyttes der planteavlskonsulent således, at der tildeles pesticider efter behov. Ved 1. sprøjtning er doseringen  $\frac{1}{2}$  -  $\frac{1}{3}$  af normal dosering og valg af sprøjtetidspunkt forsøges optimeret, så der sprøjtes, når der er vindstille.

## 5.0 Generelle forhold

Miljøgodkendelsen er gældende for 10 år og retslig bindende i 8 år. Efter dette tidspunkt kan tilsynsmyndigheden ifølge Miljøbeskyttelseslovens § 41, ændre på vilkårene i miljøgodkendelsen.

Godkendelsen bortfalder, såfremt udvidelsen ikke er påbegyndt inden 2 år fra dato.

Bygningsmæssige og driftsmæssige ændringer skal forelægges kommunen, før de foretages. Mindre, og for det eksterne miljø, ubetydelige ændringer, vil herefter som regel kunne foretages uden ændringer i denne godkendelse.

Større ændringer kræver en udarbejdelse af et tillæg til godkendelsen eller en ny miljøgodkendelse.

Ændringer i ejerforhold (eller hvem der er ansvarlig for driften) skal meddeles kommunen.

Miljøgodkendelsen fritager ikke for de nødvendige tilladelser/anmeldelser i henhold til anden lovgivning f. eks. byggeloven m.v.

## 6.0 Offentliggørelse / Klage

Miljøgodkendelsen annonceres i Vrå og Omegns Avis samt Ugeavisen Løkken Folkeblad.

Miljøgodkendelsen kan påklages til Skov- og Naturstyrelsen efter reglerne i miljøbeskyttelseslovens kap. 11.

Eventuel klage skal fremsendes til kommunen, Teknisk Forvaltning, der videresender den ledsaget af sagens akter til Skov- og Naturstyrelsen.

Klagefristen er 4 uger regnet fra offentliggørelsen.

Såfremt afgørelsen ikke påklages til Miljøstyrelsen, kan der anlægges søgsmål ved domstolene. Et søgsmål skal være anlagt inden 6 måneder, jf. miljøbeskyttelseslovens § 101.

Teknisk Forvaltning, den 23. november 2006.



Lene Kragh Møller  
Biolog

Kopi af godkendelse er sendt til:

Embedslægeinstitutionen for Nordjyllands Amt, ndj@ndj.eli.dk

Nordjyllands Amt, nja@nja.dk

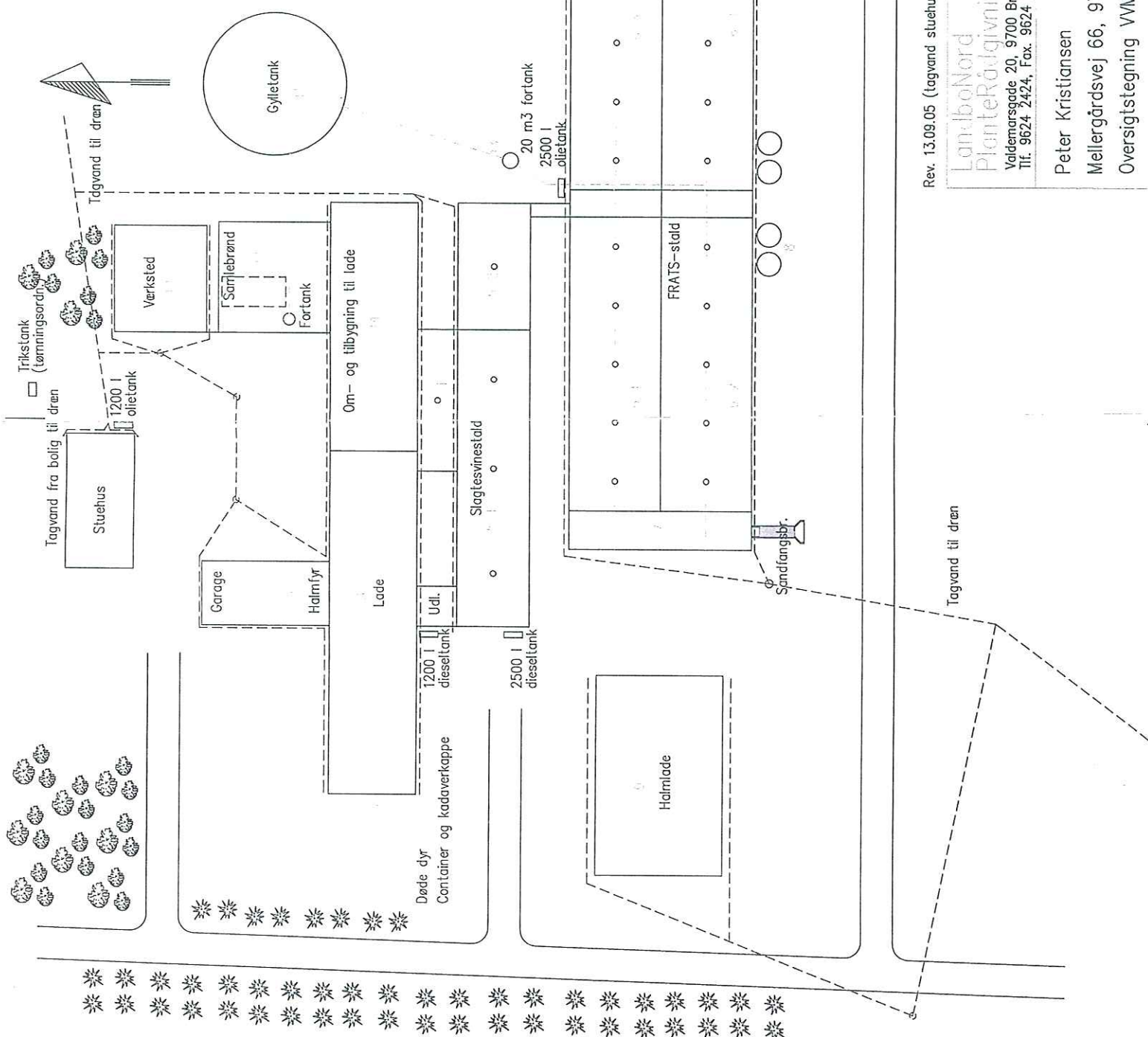
Arbejdstilsynet i Nordjyllands Amt, Postboks 1228, 0900 København C

Danmarks Naturfredningsforening, Lokalkomité v/Brithe Kristensen, Ålborgvej 991, Årup, 9760 Vrå

Friluftsrådet i Nordjyllands Amt, Kragkærvej 5, 9800 Hjørring

Dansk Sejlunion, Brøndby Stadion 20, 2605 Brøndby

Danmarks Idræts-forbund, att.: Konsulentafdelingen, Idrættens Hus, 2605 Brøndby



MODTAGET  
 TEKNISK FORVALTNING  
 I ØRNHED-VFRÅ KOMMUNE  
 - 4 OKT. 2005  
 JOURNALNR.:  
 SAGSREH.:  
 KOPITIL:

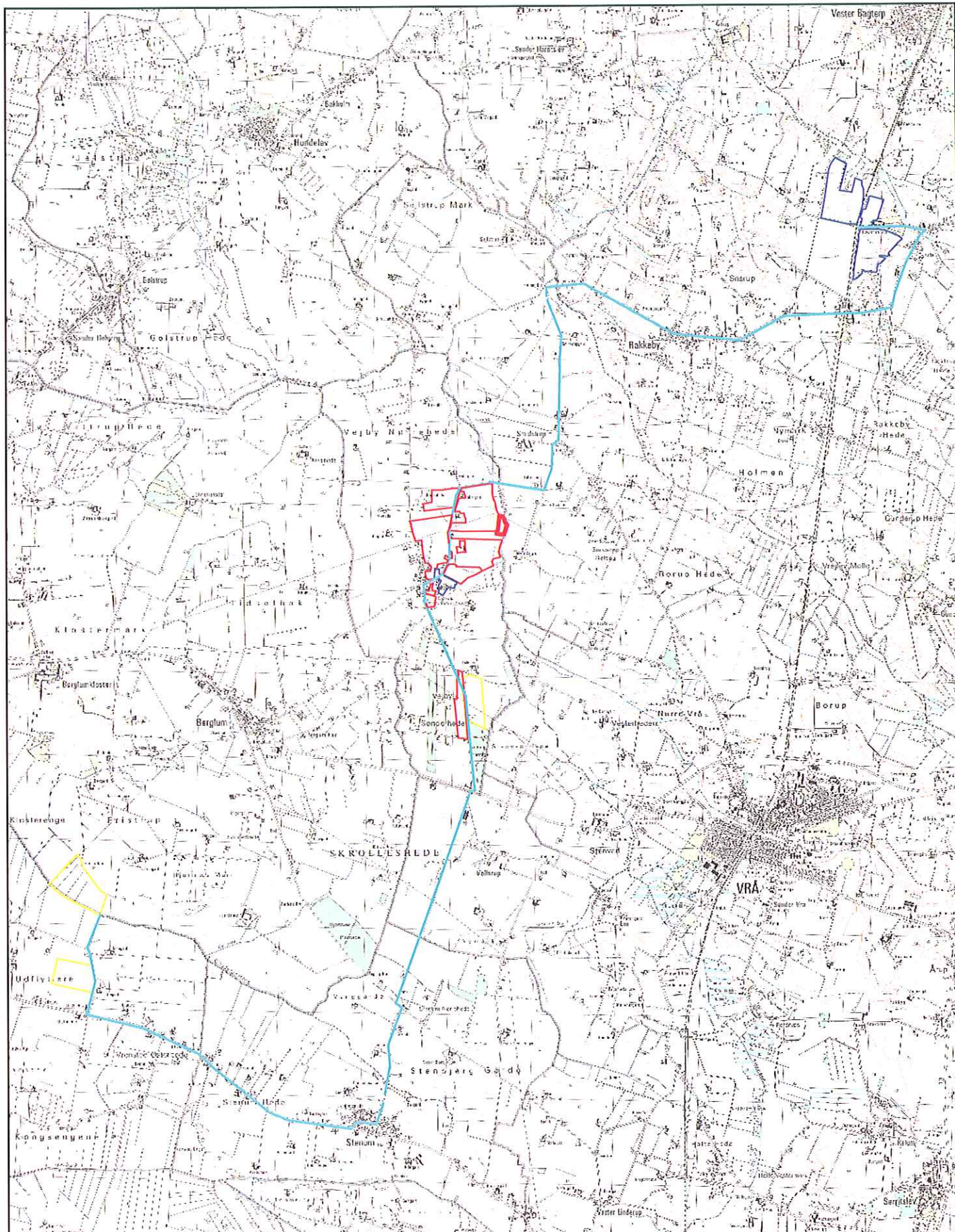


Tegn. nr. Bilag 3  
 Mål: 1:500  
 Dato 28.06.2005

Rev. 13.09.05 (tagvand stuehus)

LandboNord  
 Planterådgivning  
 Valdemarksvej 20, 9700 Brønderslev  
 Tlf. 9624 2424, Fax. 9624 2480

Peter Kristiansen  
 Møllergårdsvej 66, 9760 Vrå  
 Oversigtstegning VVM-redegørelse



**LandboNord  
Planteavl,**

Erhvervsparken 1, 9700 Brønderslev  
Tlf. 96242424 Fax. 96242429



**Peter Kristiansen  
Transportveje**

Dato: 08.11.2006 / 13:20:57

J.Nr.

Målforhold: 1:58000

Init.: amh

