



§ 12 Miljøgodkendelse

Bugtrupmøllevej 6, 8560 Kolind

August 2015

§ 12 miljøgodkendelse af malkekvægproduktion

i henhold til Lov om miljøgodkendelse mv. af husdyrbrug, nr. 1572 af 20/12/2006.

	Godkendelse af malkekvægproduktion på ejendommen Bugtrupmøllevej 6, 8560 Kolind
Virksomhedens navn:	Schmidt-Sørensen I/S
Adresse:	Bugtrupmøllevej 6, 8560 Kolind
CVR nr.:	26501997
CHR nr.:	28058
Matrikel nr.:	Thorsager By, Thorsager 110 Ebdrup By, Ebdrup 12i, 27a Bugtrup By, Kolind 3d, 5c Kolind By, Kolind 12l, 9n, 9o Mårup By, Nødager 13f, 1m, 3l, 3m
Virksomhedens ejer:	Schmidt-Sørensen I/S
Ansøger:	Lars Schmidt-Sørensen
Konsulent:	Jakob Altenborg, Miljø og Natur, Kolind
Tilsynsmyndighed:	Syddjurs Kommune Natur og Miljø

07.08.2015

Journal nr.
15/7453

Kontaktperson
Tove Heidmann

Lundbergsvej 2
8400 Ebeltoft

Telefon 87 53 54 10
Telefax 87 53 59 95

Natur.miljoe@syddjurs.dk
www.syddjurs.dk

Syddjurs Kommune
Natur og Miljø

Klagefrist udløber
den 04.09.2015

Søgsmålsfristen udløber
den 07.02.2016

.....
Tove Heidmann
Biolog

.....
Hanne Henriksen
Teamleder

INDHOLDSFORTEGNELSE

LÆSEVEJLEDNING	3
IKKE-TEKNISK RESUMÉ	4
SAMLET LISTE OVER VILKÅR	6
SYDDJURS KOMMUNES AFGØRELSE	10
MILJØTEKNISK REDEGØRELSE OG VURDERING	12
Husdyrbrugets beliggenhed og planmæssige forhold	12
Husdyrhold og staldanlæg	13
Drift – herunder BAT	14
<i>BAT-konceptet</i>	
<i>Staldindretning</i>	
<i>Ammoniakemission og ammoniakreducerende teknologi</i>	
<i>Foder</i>	
<i>Opbevaring og behandling af husdyrgødning</i>	
<i>Udbringning af husdyrgødning</i>	
<i>Energi og vandforbrug</i>	
<i>Management</i>	
<i>Affaldshåndtering</i>	
<i>Spildevand og regnvand</i>	
<i>Driftsforstyrrelser eller uheld og minimering af risiko</i>	
<i>Kommunens samlede BAT-vurdering</i>	
Gener fra anlæg	29
<i>Lugt</i>	
<i>Fluer og skadedyr</i>	
<i>Støj</i>	
<i>Støv</i>	
<i>Transport</i>	
Forurening fra anlæg	35
<i>Ammoniak og natur</i>	
Påvirkning fra driften af arealerne	37
<i>Påvirkning af natur</i>	
<i>Nitrat til grundvand</i>	
<i>Nitrat til overfladevand</i>	
<i>Fosfor til overfladevand</i>	
Alternative løsninger og 0-alternativet	48
Husdyrbrugets ophør	49
SYDDJURS KOMMUNES SAMLEDE VURDERING	50
OFFENTLIGGØRELSE	50
KLAGEVEJLEDNING	50
LOVGRUNDLAG	52

Bilagsoversigt

Bilag 1: Parter og høringsberettigede

Bilag 2: Situationsplan over ejendommen

Bilag 3: Bruttoareal

Bilag 4: Ejede og forpagtede udbringningsarealer

Bilag 5: Udbringningsarealer ved Kolind

Bilag 6: De sydligste udbringningsarealer ved Kolind

Bilag 7: Udbringningsarealer ved Grønfeld

Bilag 8: Naturarealer beskyttet af § 3 omkring punktkilden, ammoniakberegningsspunkter

Bilag 9: Nærmeste Natura 2000-område "Kaløskovene og Kaløvig"

Bilag 10: Udpegningsgrundlag for Natura 2000-område "Kaløskovene og Kaløvig"

Bilag 11: Marker i NFI

Bilag 12: Primære ruter ved gylleudbringning

LÆSEVEJLEDNING

Miljøgodkendelsen indledes med et *Ikke-teknisk resumé*, der er en opsummering af de væsentligste vurderinger vedrørende produktionens miljøpåvirkninger. Herefter følger afsnittet *Syddjurs Kommunes afgørelse*, som kort beskriver ansøgningen om miljøgodkendelse og sagsbehandlingen af denne. Herefter følger *Miljø-teknisk redegørelse og vurdering* med ansøgers beskrivelse af produktion og drift. For hvert afsnit følger Syddjurs Kommunes vurdering heraf og eventuelle vilkår, som kommunen stiller til pågældende del af bedriften. Overholdelse af kommunens vilkår er en forudsætning for, at den ønskede produktion kan gennemføres i henhold miljøgodkendelsen. Afslutningsvis beskrives *Syddjurs Kommunes samlede vurdering* samt *Offentliggørelse*. Bagerst forefindes en *Klagevejledning* samt en oversigt over det *Lovgrundlag* der ligger til grund for afgørelsen. Først i miljøgodkendelsen findes et bilag, hvor vilkårene til driften er listet samlet.

IKKE-TEKNISK RESUMÉ

Ansøgning om miljøgodkendelse

Syddjurs Kommune har den 27. februar 2015 modtaget en ansøgning om miljøgodkendelse fra Lars Schmidt-Sørensen vedrørende udvidelse af kvægproduktionen på ejendommen Schmidt-Nielsen I/S, Bugtrupmøllevej 6, 8560 Kolind.

På ejendommen foreligger en Kapitel 5 godkendelse fra 2003, der efterfølgende er nedskrevet, så der på ansøgningstidspunktet er en tilladt produktion på 233 årsopdræt af stor race (6 - 27 mdr.) svarende til 111,0 dyreenheder (DE) efter nuværende husdyrgødningsbekendtgørelse. Der ønskes fremover en Jersey malkekvægsproduktion bestående af 230 årskøer, 57 småkalve (0 - 6 mdr.), 57 kvier (6 - 12 mdr.) og 116 kvier (12 - 24 mdr.) svarende til sammenlagt 333,5 DE. Ændringen er således på 222,5 DE.

Da størrelsen af det ansøgte husdyrhold overstiger 250 DE, er dyreholdet forpligtet af reglerne om godkendelse efter § 12 i Lov om miljøgodkendelse mv. af husdyrbrug nr. 1572 af 20/12/2006.

Beliggenhed og planmæssige forhold

Ejendommen ligger sydvest for Kolind i landzone og er registreret som en ejendom med landbrugspligt. Udvidelsen af dyreholdet foretages i eksisterende bygninger.

Staldindretning og drift

Stalden til køer og kvier (malkestald) er indrettet som sengestald med fast gulv, 2 % hældning og skrabning hver 2. time. Der etableres kalvehytter i en tidligere halmlade (kalvestald), og gulvtypen i stalden til ungvier ændres fra spaltegulv til dybstrøelse.

BAT (bedste tilgængelige teknik)

I malkestalden er der etableret skrabere, hvilket reducerer ammoniakfordampningen. Syddjurs Kommune har beregnet et BAT-niveau for ejendommen, som overholdes på nær 3 kg N. Denne overskridelse anser kommunen for bagatelagtig. Der er ikke anvendt tilpasninger af kvælstof og fosfor i foderet.

Gødningshåndtering

Gylle fra produktionen opbevares i to gyllebeholdere på Bugtrupmøllevej 6. En del af dybstrøelsen (65 %) køres direkte ud og pløjes ned. Resten opbevares på møddingsplads. Opbevaringskapaciteten er over 9 måneder.

Der udbringes 32,7 DE i dybstrøelse og 300,8 DE i kvæggylle på ejede og forpagtede udbringningsarealer med et areal på 205,1 ha. Der modtages ikke husdyrgødning fra andre og afsættes ikke gødning til andre.

Forurening og gener fra anlæg

Ammoniak

Fordampningen af ammoniak fra stalde, gyllebeholdere og møddingsplads er beregnet til årligt at være 2003 kg kvælstof, hvilket er 290 kg mindre end kravet beregnet for en referencestald. Syddjurs Kommune har vurderet, at husdyrbrugets ammoniakemission ikke vil medføre væsentlige påvirkninger på naturområder eller arter omfattet af husdyrlovens § 23 stk. 2, og at der ikke er særlige forhold, som nødvendiggør en skærpelse af de generelle beskyttelsesniveauer, som findes for natur.

Lugt

De beregnede lugtgener fra det samlede anlæg ligger under de grænser, der er fastsat for lugtpåvirkning af henholdsvis byzone, samlet bebyggelse og nabobeboelse. Det betyder, at anlægget på ejendommen kan drives, uden at den daglige drift giver anledning til væsentlige lugtgener for omgivelserne.

Transport

Antallet af transporter stiger efter udvidelsen, men størstedelen af transporterne vil ske indenfor normal arbejdstid og dermed ikke medføre væsentlige gener.

Påvirkning fra arealerne

Husdyrgødningen fra ejendommen udbringes på 205,1 ha ejede og forpagtede udbringningsarealer. Dette svarer til 1,63 DE/ha.

Enkelte af de ejede og forpagtede udbringningsarealer ligger umiddelbart op til naturområder. Der er foretaget beregninger af ammoniakpåvirkningen på naturområderne fra staldanlægget og ved udbringning af husdyrgødning. Syddjurs Kommune vurderer, at projektet ikke vil forringe tilstand og levevilkår væsentligt for arter omfattet af habitatdirektivets bilag IV. Det er kommunens vurdering, at udbringning af husdyrgødning på markarealerne er foreneligt med habitatdirektivforpligtelsen og beskyttelsen af arealer omfattet af naturbeskyttelseslovens § 3.

Nitrat til grundvand

Markerne 52-0 og 52-1 ligger i nitratfølsomt indvindingsområde for drikkevand. Der skal være 9 % ekstra efterafgrøder ud over Plantedirektoratets krav på disse marker. Udvaskningen bliver dermed mindre end udvaskningen på et planteavlbrug, og lovens krav til udvaskning af nitrat til grundvand er opfyldt.

Nitrat til overfladevand

Der er flere udbringningsarealer, der grænser op til vandløb og søer. Der skal etableres randzoner i forhold til randzonenloven på en del udbringningsarealer, bl.a. ved Frelling Bæk, Ovst Bæk og Mortenskær Bæk.

Der er et udbringningsareal på 10,8 ha, der ligger i nitratklasse I. Udvaskningen fra udbringningsarealerne overholder kravene i husdyrgodkendelsesbekendtgørelsens bilag 3, og der er ikke behov for at stille skærpede vilkår i henhold til husdyrgodkendelsesbekendtgørelsens bilag 4, idet udvaskningen af nitrat fra det ansøgte projekt under hensyntagen til habitatbekendtgørelsens § 7 samt forsigtighedsprincippet ikke vurderes at kunne medføre en skadesvirkning på overfladevande (vandløb, søer og marine overfladevande) eller på Natura 2000-områder hverken i sig selv eller i kumulation med andre projekter.

Fosfor til overfladevand

Der er flere vandløb og søer, der grænser op til udbringningsarealerne. Flere steder er der en naturlig bræmme mellem udbringningsarealet og vandløbet/søen. Hvor vandløbet og søen er omfattet af randzonenloven, etableres der randzoner. Terrænet ned til vandløb på udbringningsarealerne hælder ikke i en sådan grad, at der er risiko for negativ påvirkning af vandløbene ved direkte afstrømning. Udledningen af fosfor overholder kravene i forhold til lovgivningen.

Godkendelse - samlet vurdering

Syddjurs Kommune vurderer, at husdyrbruget efter udvidelsen kan drives uden væsentlige indvirkninger på miljøet, når vilkårene i denne godkendelse overholdes.

SAMLET LISTE OVER VILKÅR

Generelle vilkår

1. Godkendelsen omfatter samtlige landbrugsmæssige aktiviteter på ejendommen Bugtrupmøllevej 6, 8560 Kolind med CVR nr. 26501997. Til ejendommen er tilknyttet husdyrproduktionen vedrørende CHR nr. 28058.
2. Virksomheden skal indrettes og drives i overensstemmelse med de oplysninger, der fremgår af ansøgningsmaterialet skema nummer 69297 version 2 genereret den 20.05.2015 samt fiktivskema 75168 version 2 genereret den 20.05.2015 og med de vilkår, der fremgår af godkendelsen.
3. Et eksemplar af denne afgørelse skal til enhver tid være tilgængeligt på virksomheden. De vilkår, der vedrører driften, skal være kendt af de ansatte, der er beskæftiget med den pågældende del af driften.
4. Udnyttelsesfristen er to år fra meddelelse af afgørelsen.

Vilkår til husdyrhold og staldanlæg

5. Kvægbruget tillades drevet med en årlig produktion på maksimalt 230 Jersey årskøer, 173 Jersey opdræt (6 - 24 mdr.) og 57 Jersey småkalve (0 - 6 mdr.) - svarende til i alt 333,5 DE beregnet efter nugældende husdyrgødningsbekendtgørelse.
6. Dyreholdet på ejendommen skal placeres i de stalde og med de aldersintervaller, som angivet i tabel 3.
7. Ind og udgangsalder for kvierne skal kunne dokumenteres.

Vilkår vedrørende staldindretning:

8. Der skal hver dag foretages skrabninger hver 2. time i kostalden.
9. Tværgange, der ikke skrubes automatisk, skal hver dag rengøres manuelt mindst 2 - 3 gange.
10. Skraberens skal være forsynet med timer.
11. Skraberens skal vedligeholdes i overensstemmelse med producentens vejledning. Vejledningen skal opbevares på husdyrbruget.
12. Der skal være dybstrøelse i ungvæstalden.
13. Kalvene skal placeres i kalvehytter i kalvestalden.

Egenkontrol

14. Enhver form for driftsstop skal noteres i logbog med angivelse af årsag og varighed. Ved driftsstop skal der straks iværksættes tiltag til udbedring af fejlen/stoppet.
15. Logbog, servicefaktura, registrering fra datalogger eller lignende, der dokumenterer, at skraberens i kostalden er i drift og vedligeholdes, skal opbevares på husdyrbruget i mindst fem år og forevises på kommunens forlangende.

Vilkår til fodring:

16. Logbogen/produktionskontrollen, indlægssedler for hver tredje måned samt eventuelle blandeforskrifter skal opbevares på husdyrbruget i mindst fem år og forevises på tilsynsmyndighedens forlangende.

Vilkår til opbevaring og behandling af husdyrgødning:

17. Beholdere til husdyrgødning skal mindst en gang om året tømmes helt, og der skal ske indvendig og udvendig inspektion (om muligt) med henblik på reparation og vedligeholdelse. Inspektionen og eventuelle tiltag skal noteres i logbogen.

18. Håndtering af gylle skal foregå under opsyn.
19. Gylle må først omrøres umiddelbart før udbringning og bortkørsel.

Vilkår til udbringning af husdyrgødning:

20. Der må højst udbringes 33.892,8 kg kvælstof og 5.036,8 kg fosfor i husdyrgødning på udbringningsarealerne, der fremgår af bilag 4. Dette svarer til et maksimalt gennemsnitligt dyretryk på 1,63 dyreenhed per ha (efter pt. gældende husdyrgødningsbekendtgørelse).
21. Der skal udarbejdes en årlig gødningsplan, som skal kunne fremvises ved kommunalt tilsyn.
22. Dokumentation i form af kvitteringer, forpagtningsaftaler og sædskifte- og gødningsplaner mv. opbevares i mindst fem år og forevises på forlangende.
23. Der må ikke anvendes andet organisk gødning på udbringningsarealerne.

Vilkår til energi- og vandforbrug:

24. Anlæg, der er særligt energiforbrugende, herunder foderfremstillingsanlæg og malkeanlæg, skal kontrolleres og vedligeholdes, således at de altid kører energimæssigt optimalt. Foderanlæg og malkeanlæg efterses mindst en gang om året. Kontrol og vedligehold noteres i driftsjournal.
25. Der skal føres kontrol med elforbrug hvert kvartal. Noteres i driftsjournal.
26. Der skal føres kontrol med vandforbrug hvert kvartal. Noteres i driftsjournal.
27. Drikkevandssystemet skal drives og vedligeholdes, således at unødigt spild undgås.
28. Der skal være asfalt eller beton som underlag til ejendommens dieseltanke, som endvidere ikke må placeres i nærheden af afløb eller med fare for udløb på bar jord.

Vilkår vedrørende driftsforstyrrelser eller og uheld og minimering af risiko:

29. Der skal til enhver tid foreligge dokumentation for, at affald bortskaffes miljømæssigt forsvarligt og efter kommunens regulativer. Virksomhedens medicinaffald, veterinært affald mv. skal opbevares utilgængeligt for uvedkommende. Medicin (lægemidler) må ikke opbevares sammen med levnedsmidler eller foderstoffer.
30. Virksomheden skal indrettes og drives, så spild og andet ukontrolleret udslip af forurenende stoffer forhindres eller forebygges, og sådan at skadernes omfang begrænses, hvis der alligevel sker uheld. Der skal således altid være egnet materiale på ejendommen til opsamling af spild.
31. Tankning af diesel skal foregå under opsyn.
32. Tilsynsmyndigheden skal straks underrettes om driftsforstyrrelser eller uheld, der medfører forurening af omgivelserne eller indebærer en risiko for det. En skriftlig redegørelse for hændelsen skal være tilsynsmyndigheden i hænde senest en uge efter, at den er sket. Det skal fremgå af redegørelsen, hvilke tiltag, der vil blive iværksat for at hindre lignende driftsforstyrrelser eller uheld i fremtiden. Underretningspligten fritager ikke virksomheden for at afhjælpe uheld.
33. Der skal udarbejdes en beredskabsplan, som fortæller hvornår og hvordan, der skal reageres ved uheld, som kan medføre konsekvenser for det eksterne miljø.
34. Beredskabsplanen skal som minimum indeholde:
 - a) Procedurer som beskriver relevante tiltag med henblik på at "stoppe ulykken/uheldet" og begrænse udbredelsen.
 - b) Oplysninger om hvilke interne/eksterne personer og myndigheder, der skal alarmes og hvordan.

- c) Kortbilag over bedriften med angivelse af miljøfarlige stoffer, afløbs- og drænsystemer og vandløb mm.
- d) En opgørelse over materiel, der er tilgængeligt på bedriften, eller som kan skaffes med kort varsel, der kan anvendes i forbindelse med afhjælpning, inddæmning og opsamling af spild/lækage, som kan medføre konsekvenser for det eksterne miljø. Herunder oplysninger om telefonnumre til kontaktpersoner.
35. Beredskabsplanen revideres/kontrolleres sammen med de ansatte mindst én gang årligt. Den skal være let tilgængelig og synlig for ansatte og øvrige, der færdes på ejendommen. Beredskabsplanens indhold og opbevaringssted skal være kendt af alle virksomhedens ansatte og udleveres til evt. indsatsleder/miljømyndighed i forbindelse med uheld, forureninger, brand og lignende.
36. Driftsforstyrrelser, som har betydning for det ydre miljø, skal fremgå af driftsjournalen med tidspunkt m.m. for eventuelle hændelser.

Vilkår til minimering af gener fra anlæg:

37. Driften må ikke medføre væsentlige gener for omboende, herunder gener fra, lys, støv, støj, transport eller lignende.
38. Der skal til stadighed tilstræbes vedligeholdelse, renholdelse og ryddelighed på virksomhedens indendørs og udendørs arealer, således at der ikke opstår risiko for tilhold af skadedyr. Herunder skal foder opbevares, så der ikke opstår risiko for tilhold af skadedyr.
39. Der skal foretages effektiv fluebekæmpelse som minimum i overensstemmelse med de nyeste retningslinjer fra Skadedyrlaboratoriet, Aarhus Universitet. Bekæmpelse skal desuden foretages på Syddjurs Kommunes forlangende.
40. Landbrugsdriften på ejendommen må ikke give anledning til lugtgener, som af Syddjurs Kommune vurderes til at være væsentlige, uden for ejendommens areal.
41. Hvis tilsynsmyndigheden vurderer, at driften giver anledning til flere anlægsgener for omboende end forventet, skal virksomheden lade udarbejde en handlingsplan for nedbringelse af generne, som godkendes af kommunen, og derefter gennemføre denne. Samtlige udgifter i forbindelse med dette afholdes af virksomheden.
42. Virksomhedens bidrag til det eksterne støjniveau målt i skel til nabobeboelse udenfor virksomhedens område i det åbne land må ikke overskride grænseværdierne, som er anført i nedenstående tabel.

•	• Tidsrum	•	• Mid-lingstid
• Hverdage	• kl. 07.00 -18.00	• 55 dB(A)	• 8 timer
• Lørdage	• kl. 07.00 -14.00	• 55 dB(A)	• 7 timer
• Lørdage	• kl. 14.00 -18.00	• 45 dB(A)	• 4 timer
• Søn- og helligdage	• kl. 07.00 -18.00	• 45 dB(A)	• 8 timer
• Aften	• kl. 18.00 -22.00	• 45 dB(A)	• 1 time
• Nat	• kl. 22.00 -07.00	• 40 dB(A)	• ½ time

Miljøstyrelsens vejledning nr. 5/1984 "Ekstern støj fra virksomheder".

43. Støjens maksimalværdi må om natten ikke overstige 55 dB(A) ved boliger. Støjbelastningen er det ækvivalente, korrigerede støjniveau i dB(A) målt eller beregnet i punkter i 1,5 meters

højde over terræn. Referencetiden er det mest støjbelastede tidsrum i perioden. Virksomheden skal, for egen regning, dokumentere, at støjvilkår overholdes, hvis tilsynsmyndigheden finder det påkrævet.

Brugen af landbrugsredskaber i marken er undtaget fra støjgrænserne.

Kravet om dokumentation af støjforholdene kan højst fremsættes en gang årligt, medmindre den seneste kontrol viser, at vilkår 58 ikke kan overholdes.

- 44. Transport skal i videst muligt omfang foregå indenfor normal arbejdstid.*
- 45. Ved transport af husdyrgødning på offentlige veje skal transportvognens åbninger være forsynet med låg eller lignende, således at spild ikke kan finde sted. Skulle der alligevel ske spild, skal gødningen straks opsamles, og der skal efterfølgende rengøres.*

Vilkår til nitratudvaskning til grundvand:

- 46. Der må ikke udbringes dybstrøelse på de to marker (mark 54-0 og 54-1).*
- 47. På de marker (mark 54-0 og 54-1), der indgår i NFI skal der etableres 9 % ekstra efterafgrøder ud over Plantedirektoratets til enhver tid gældende norm.*

Vilkår i forbindelse med husdyrbrugets ophør:

- 49. Ved ophør af driften skal virksomheden træffe de nødvendige foranstaltninger for at imødegå fremtidig forurening af jord og grundvand og bringe stedet tilbage i en miljømæssig tilfredsstillende tilstand. Som minimum skal stalde, gyllebeholder, fortanke, rørsystemer, gyllekanaler/kummer mv. tømmes og rengøres for husdyrgødning. Husdyrgødningen skal bortskaffes efter gældende regler.*

SYDDJURS KOMMUNES AFGØRELSE

Afgørelse

På grundlag af det foreliggende materiale meddeler Syddjurs Kommune miljøgodkendelse til udvidelse af kvægproduktionen på adressen Bugtrupmøllevej 6, 8560 Kolind. Godkendelsen meddeles i henhold til § 12 i Lov om miljøgodkendelse mv. af husdyrbrug (Lovbek. nr. 1572 af 20/12/2006) – herefter kaldet husdyrgodkendelsesloven. Der findes en Kapitel 5 godkendelse fra 23. september 2003 på denne ejendom, som bortfalder og erstattes af denne § 12-miljøgodkendelse.

Godkendelsen er samtidig en accept efter §§ 35 og 36 – om ændring og udvidelse af dyrehold og anlæg for eksisterende husdyrbrug - i Bekendtgørelse om erhvervsmæssigt dyrehold, husdyrgødning, ensilage mv., nr. 594 af 04/05/2015 - herefter kaldet husdyrgødningsbekendtgørelsen. Afgørelsen meddeles under forudsætning af, at de stillede vilkår overholdes.

Omfang

Miljøgodkendelsen for Bugtrupmøllevej 6 omfatter ejendommens anlæg og dyrehold samt arealer, som drives under samme CVR-nummer: 26501997. Ved begrebet "anlæg" forstås ifølge Husdyrgodkendelseslovens § 3 "dyreholdet med tilhørende stalde og lignende, samt husdyrbrugets gødnings- og ensilageopbevaringsanlæg."

Tidligere meddelte lokaliseringsgodkendelser, miljøgodkendelser eller VVM-afgørelser efter henholdsvis daværende gældende husdyrgødningsbekendtgørelse, miljøbeskyttelseslov og planlovens samlebekendtgørelse bortfalder ved meddelelsen af denne godkendelse.

Godkendelsen gælder kun for det ansøgte. Der må ikke ske udvidelse eller ændring i dyrehold, stalde, gødningsopbevaringsanlæg, udbringningsareal og lignende, før ændringen er anmeldt til og godkendt af kommunen.

Udnyttelsesfrist

Udnyttelsesfristen for miljøgodkendelsen er to år. Vilklårene i denne godkendelse skal, hvis ikke andet er anført, være opfyldt fra den dato, hvor godkendelsen tages i brug. Hvis dele af miljøgodkendelsen ikke er udnyttet ved udløbet af udnyttelsesfristen, bortfalder den ikke-udnyttede del af miljøgodkendelsen. Det er en forudsætning for overholdelse af fristen, at den udnyttelse, der er påbegyndt inden fristens udløb, fortsættes og færdiggøres i et rimeligt tempo og normalt skal være afsluttet inden for et år efter fristens udløb.

Kontinuitetsbrud

Hvis den meddelte miljøgodkendelse ikke har været udnyttet helt eller delvist i tre på hinanden følgende år, bortfalder den del af godkendelsen, der ikke har været udnyttet de seneste tre år, medmindre andet fremgår af miljøgodkendelsen. Det er ikke hensigten, at fravigelser, der skyldes naturlige produktionsudsving, brand og sygdom i besætningen, betragtes som kontinuitetsbrud.

Revurdering og retsbeskyttelse

Godkendelsen skal, jf. § 40 i Bekendtgørelse om tilladelse og godkendelse m.v. af husdyrbrug, nr. 1280 af 08/11 2013 – herefter kaldet husdyrgodkendelsesbekendtgørelsen - regelmæssigt og mindst hvert 10. år, tages op til revurdering. Den første regelmæssige vurdering skal dog foretages senest, når der er forløbet 8 år. Det er planlagt at foretage den første revurdering i 2023/24.

Med denne godkendelse følger der 8 års retsbeskyttelse på de vilkår, der er nævnt i godkendelsen, det vil sige indtil den 07.08.2023. Syddjurs Kommune kan dog tage godkendelsen op til revurdering inden for de 8 år og om nødvendigt meddele påbud eller forbud jf. husdyrgodkendelseslovens § 40 stk. 2 under følgende forudsætninger:

- hvis der fremkommer nye oplysninger om forureningens skadelige virkning,
- hvis forureningen medfører miljømæssige skadevirkninger, der ikke kunne forudses ved godkendelsens meddelelse,
- hvis forureningen i øvrigt går ud over det, som blev lagt til grund ved godkendelsens meddelelse,
- hvis der sker væsentlige ændringer i den bedst tilgængelige teknik, således at der skabes mulighed for en betydelig nedbringelse af emissionerne, uden at det medfører uforholdsmæssigt store omkostninger, eller
- hvis der af hensyn til driftssikkerheden i forbindelse med processen eller aktiviteten er påkrævet, at der anvendes andre teknikker.
- hvis der kommer nye BAT-konklusioner.

Andre love

Miljøgodkendelsen omfatter ikke andre nødvendige tilladelser end de anførte og er ikke en tilkendegivelse af, at andre love er overholdt, for eksempel byggeloven, dyreværnsloven eller landbrugsloven. Bedriften skal til enhver tid leve op til gældende regler i love og bekendtgørelser, også selvom disse regler eventuelt bliver skærpede i forhold til denne godkendelse.

Virksomheden er endvidere omfattet af § 39 i Husdyrgodkendelsesloven. I henhold til denne, kan tilsynsmyndigheden påbyde afhjælpende foranstaltninger, hvis virksomhedens drift medfører væsentlig mere forurening, herunder affaldsfrembringelse, end forudsat ved meddelelse af denne miljøgodkendelse. Kan ulemperne ikke afhjælpes, kan tilsynsmyndigheden nedlægge forbud mod drift af virksomheden eller aktiviteten.

Generelle vilkår

- 1. Godkendelsen omfatter samtlige landbrugsmæssige aktiviteter på ejendommen Bugtrupmøllevej 6, 8560 Kolind med CVR nr. 26501997. Til ejendommen er tilknyttet husdyrproduktionen vedrørende CHR nr. 28058.**
- 2. Virksomheden skal indrettes og drives i overensstemmelse med de oplysninger, der fremgår af ansøgningsmaterialet skema nummer 69297 version 2 genereret den 20.05.2015 samt fiktivskema 75168 version 2 genereret den 20.05.2015 og med de vilkår, der fremgår af godkendelsen.**
- 3. Et eksemplar af denne afgørelse skal til enhver tid være tilgængeligt på virksomheden. De vilkår, der vedrører driften, skal være kendt af de ansatte, der er beskæftiget med den pågældende del af driften.**
- 4. Udnyttelsesfristen er to år fra meddelelse af afgørelsen.**

MILJØTEKNISK REDEGØRELSE OG VURDERING

I denne miljøtekniske redegørelse har ansøger redegjort for, hvorledes driften på ejendommen varetages. Redegørelsen er fremsendt dels via it-ansøgningssystemet og dels ved fremsendelse af supplerende oplysninger til kommunen. Redegørelserne kan eventuelt være lettere redigeret af kommunen. På baggrund af redegørelsen og eventuelle supplerende oplysninger har kommunen foretaget en vurdering af de beskrevne forhold og stillet vilkår hertil. Vurderingen og vilkårene fremgår af de specifikke afsnit. En samlet vilkårsoversigt findes forrest i denne godkendelse.

Husdyrbrugets beliggenhed og planmæssige forhold

Beliggenhed og planmæssige forhold - ansøgers redegørelse

Der er tale om en eksisterende kvægproduktion ca. 1 km vest for Kolind by. Området er i øvrigt præget af landbrugsjord, mindre naturområder og skovområder.

Kalvestalden indrettes i en halmlade, hvor der indsættes kalvehytter. Kalvestalden er beliggende på et lavt sted i terrænet og er begrænset synlig fra særligt østlige og sydlige retninger.

Der er ikke planlagt yderligere beplantning i forbindelse med udvidelsen. Det ansøgte ligger udenfor udpegninger i forhold til landskab, natur, fortidsminder mv.

Beliggenhed og planmæssige forhold - kommunens bemærkninger og vurdering

Afstandskravene i husdyrgodkendelseslovens § 6 om forbudszoner gælder for etablering, udvidelse og ændring af et eksisterende husdyrbrug. Udvidelser og ændringer er ikke tilladt i et område i landzone, der i lokalplan er udlagt til boligformål, blandet bolig og erhverv og erhvervsformål eller er udlagt til offentlige formål med henblik på beboelse, institutioner, rekreative formål og lign. i en afstand mindre end 50 meter fra ovennævnte område. Der er mere end 50 meter fra ejendommen til disse områder, og kravene i § 6 er derfor overholdt (Tabel 1).

Tabel 1. Faste afstandskrav i § 6.

NÆRMESTE	AFSTAND (M)	BESKRIVELSE	AFSTANDSKRAV (M)
Eksisterende eller ifølge kommuneplanens fremtidige byzone	1000	Kolind	50
Eksisterende eller ifølge kommuneplanens fremtidige sommerhusområde	1500	Syd for Ebdrup	50
Område i landzone, der i lokalplan er udlagt til boligformål, blandet bolig og erhvervsformål	1000	Kolind	50
Område i landzone, der i lokalplan er udlagt til offentlige formål med henblik på beboelse, institutioner, rekreative formål og lign.	700	Rekreativt område	50

Ved nybyggeri skal der desuden ske en vurdering i forhold til afstandskravene i husdyrgodkendelseslovens § 8 (afstande til vandforsyning, vandløb, offentlig og privat fællesvej, beboelse og naboskel mv.). Kalvestalden, der etableres i en halmlade, er omfattet af disse krav. Kravene er opfyldt, som vist i Tabel 2.

Da der ikke opføres nye bygninger, er der ikke foretaget en landskabsanalyse og ikke vurderet i forhold til bygge- og beskyttelseslinjer.

Tabel 2. Faste afstandskrav i § 8 – etablering af kalvestald.

NÆRMESTE	AFSTAND (M)	AFSTANDSKRAV (M)
Nabobeboelse med landbrugspligt (Ebdrupvej 22)	325	50
Nabobeboelse uden landbrugspligt (Bugtrupmøllevvej 4)	350	50
Beboelse på samme ejendom	40	15
Levnedsmiddelvirksomhed	➤ 25	25
Fælles vandindvindingsanlæg	1500	50
Enkelt vandindvindingsanlæg	85	25
Vandløb	150	15
Dræn	150	15
Sø	400	15
Privat fællesvej/offentlig vej	270	15
Naboskel	270	30

Vilkår vedrørende beliggenhed og planmæssige forhold:

Ingen vilkår.

Husdyrhold og staldanlæg

Husdyrhold og staldanlæg - ansøgers redegørelse

På ejendommen er der en tilladt produktion på 233 årsopdræt (6 - 27 mdr.) af tung race svarende til 110,95 DE efter nugældende husdyrgødningsbekendtgørelse. Produktionen ønskes udvidet til 230 Jersey årskøer, 57 småkalve (0 - 6 mdr.), 57 kvier (6 - 12 mdr.) og 116 kvier (12 - 24 mdr.) svarende til i alt 333,5 DE.

Husdyrhold og staldanlæg - kommunens bemærkninger og vurdering

Udvidelsen sker i eksisterende bygninger. Gulvtypen i stalden til ungkvier ændres fra fuldspaltegulv til dybstrøelse. Der etableres desuden en malkestald inde i kostalden. Kostalden med sengebåde er med fast drænet gulv med skraber. Endelig etableres kalvehytter inde i en halmlade. Malkekøerne og kvierne i aldersintervallet 12 - 24 mdr. er placeret i kostalden. Ungkvierne (6 - 12 mdr.) er placeret i kviestalden og kalvene i kalvehytter i kalvestalden/halmladen. Tabel 3 viser fordelingen af dyr i de forskellige stalde efter udvidelsen.

Tabel 3. Husdyrholdets sammensætning og fordeling på stalde.

Stald	Gulvtype	Dyretype	Antal dyr	Mdr.	DE
Kostald	Sengestald med fast gulv, 2 % hældning, skrabning hver 2. time	Malkekøer, Jersey	225	-	255,7
		Kvie/stud, Jersey	116	12 - 24	45,1
	Dybstrøelse (hele arealet)	Malkekøer, Jersey	5	-	5,7
Kalve	Dybstrøelse (hele arealet)	Småkalve, Jersey	57	0 - 6	11,4
Kviestald	Dybstrøelse (hele arealet)	Kvie/stud, Jersey	57	6 - 12	15,7
I alt					333,5

Det er størrelsen og sammensætningen af et husdyrhold, der er afgørende for produktionens miljømæssige belastning. Der stilles derfor vilkår om, at den angivne årsproduktion og sammensætning af dyrehold overholdes, samt at dyrene placeres i stalde og med aldersintervaller, som angivet i tabel 3.

Dyreholdet udvides med i alt 222,5 DE.

Vilkår til husdyrhold og staldanlæg

5. *Kvægbruget tillades drevet med en årlig produktion på maksimalt 230 Jersey årskøer, 173 Jersey opdræt (6 - 24 mdr.) og 57 Jersey småkalve (0 - 6 mdr.) - svarende til i alt 333,5 DE beregnet efter nugældende husdyrgødningsbekendtgørelse.*
6. *Dyreholdet på ejendommen skal placeres i de stalde og med de aldersintervaller, som angivet i tabel 3.*
7. *Ind og udgangsalder for kvierne skal kunne dokumenteres.*

Drift – herunder BAT

BAT-konceptet

Ved godkendelse efter husdyrbrugslovens § 12 skal kommunen sikre, at der træffes de nødvendige foranstaltninger for at forebygge og begrænse forurening fra det ansøgte projekt ved anvendelse af BAT (Best Available Technique / Bedste tilgængelige teknik). BAT sikrer, at den samlede, miljømæssige belastning af omgivelserne minimeres, hvorfor BAT også skal anvendes i tilfælde, hvor mindre omkostningskrævende foranstaltninger vil være tilstrækkelige til at opfylde det beskyttelsesniveau, der er fastlagt i husdyrgodkendelsesbekendtgørelsen. Derfor skal der tages stilling til fravalg af BAT ud fra proportionalitetsprincippet.

Definitionen af BAT indebærer, at vurderingen af, hvad der er BAT, blandt andet ansues i forhold til virksomhedens størrelse, og om der er tale om en ny eller en bestående virksomhed. Det er imidlertid ikke den enkelte landmands økonomiske forhold, der indgår i vurderingen.

Ansøger er selv ansvarlig for at undersøge og vurdere mulighederne for at anvende BAT. For husdyrbrug omfattet af grænserne i § 12 i husdyrbrugsloven skal redegørelsen som minimum indeholde følgende seks punkter:

- Staldindretning
- Foder
- Opbevaring/behandling af husdyrgødning
- Udbringning af husdyrgødning
- Energi- og vandforbrug
- Management

Hvis der i eksisterende stalde anvendes staldteknologier, der ikke kan betegnes som BAT, skal der redegøres for, hvornår disse staldafsnit renoveres, således at de lever op til BAT. Der skal endvidere redegøres for evt. fravalg af oplagte teknologier. Til brug for kommunalbestyrelsens vurdering af BAT på staldanlæg, har Miljøstyrelsen fastlagt emissionsgrænseværdier, der kan efterleves på henholdsvis nye og eksisterende anlæg under hensyntagen til, hvilket omkostningsniveau der kan betragtes som proportionelt i forhold til den opnåede miljøgevinst. Kommunen er forpligtet til at foretage en vurdering af en bedrifts staldindretning på baggrund af Miljøstyrelsens vejledning.

Staldindretning - ansøgers redegørelse

Stalde med sengebåse er med fast drænet gulv med skraber.

Fravalg af BAT

I forbindelse med udvidelsen i eksisterende stalde er der vurderet på, hvilke tiltag der er mulige for at reducere ammoniakfordampningen. Det er ikke muligt at etablere luftrensning på naturligt ventilerede stalde, og

gylleforsuring er ikke muligt af hensyn til økonomien, og effekten af forsuring er meget begrænset i stalde med fast gulv. Dette efterlader fodertiltag og overdækning af gyllebeholder. Ammoniakfordampningen fra staldene er beregnet til 2003 kg N/år og ligger dermed 3 kg over det vejledende BAT-niveau (se beregning i næste afsnit). Det er vurderet, at det er et uproportionalt tiltag at etablere overdækning af gyllebeholder, og anvendelsen af fodertiltag kan være problematisk, når der er over 25 % græs i grovfoderet.

Det vurderes, at ejendommen i betragtning af udvidelsens størrelse lever op til, hvad der kan forventes af BAT i sådan en produktion. Yderligere reduktioner af emissionerne af ammoniak vil betyde betydelige investeringer, som ikke vil være proportionale med produktionens størrelse og omfanget af nybyggeri.

Staldindretning - kommunens bemærkninger og vurdering

Gulvtypen fast drænet gulv med skraber i kostalden er defineret som en af BAT-gulvtyperne for malkekøer. Der sættes vilkår til hyppigheden af skrabning af gulve i kostalden for at mindske ammoniakfordampningen fra staldene.

Kviestalden indrettes med dybstrøelse på betongulv uden afløb til opsamlingsbeholder. Der gøres opmærksom på, at vejledningen i Landbrugets Byggeblad om løsdriftstalde nr. 095.03-01 (rev. 26.06.2009) skal overholdes ved indretningen. Der stilles vilkår til gulvtypen i kviestalden.

Der sættes kalvehytter ind i en eksisterende halmlade (kalvestalden). Der stilles vilkår til, at kvierne går på dybstrøelse, og at der anvendes kalvehytter i kalvestalden.

Med baggrund i redegørelsen fremsendt af ansøger finder Syddjurs Kommune det ikke proportionelt at kræve anvendelse af yderligere staldteknologi end det beskrevne. Syddjurs Kommune finder således ikke anledning til at skærpe i forhold til Miljøstyrelsens vejledning om proportionalitet og vurderer, at ansøgers fravalg af yderligere teknikker til forureningsbegrænsning fra staldanlæg med begrundelse i proportionalitetsbetragtningen er acceptabel. Dog skal der ved enhver fremtidig ændring eller optimering af driften i staldene, tænkes miljømæssige forbedringer ind, så der til enhver tid leves op til BAT.

Vilkår vedrørende staldindretning:

- 8. Der skal hver dag foretages skrabninger hver 2. time i kostalden.**
- 9. Tværgange, der ikke skrabes automatisk, skal hver dag rengøres manuelt mindst 2 - 3 gange.**
- 10. Skraberens skal være forsynet med timer.**
- 11. Skraberens skal vedligeholdes i overensstemmelse med producentens vejledning. Vejledningen skal opbevares på husdyrbruget.**
- 12. Der skal være dybstrøelse i ungvästalden.**
- 13. Kalvene skal placeres i kalvehytter i kalvestalden.**

Egenkontrol

- 14. Enhver form for driftsstop skal noteres i logbog med angivelse af årsag og varighed. Ved driftsstop skal der straks iværksættes tiltag til udbedring af fejlen/stoppet.**
- 15. Logbog, servicefaktura, registrering fra datalogger eller lignende, der dokumenterer, at skraberens i kostalden er i drift og vedligeholdes, skal opbevares på husdyrbruget i mindst fem år og forevises på kommunens forlangende.**

Ammoniakemission og ammoniakreducerende teknologi – ansøgers redegørelse

Miljøstyrelsen har vurderet, hvad der er muligt for at overholde BAT i malkeproduktionen. Det vejledende BAT-niveau er senest opdateret 31. maj 2011. Der er beregnet et BAT-niveau på 2000 kg N/år.

Den eksisterende stald til køer og kvier er etableret med sengebåse med fast drænet gulv med skraber.

I forbindelse med udvidelsen i eksisterende stalde er der vurderet på, hvilke tiltag der er mulige for at reducere ammoniakfordampningen. Det er ikke muligt at etablere luftrensning på naturligt ventilerede stalde, og gylleforsuring er ikke muligt af hensyn til økonomien, og effekten af forsuring er meget begrænset i stalde med fast gulv. Dette efterlader fodertiltag og overdækning af gyllebeholder. Ammoniakfordampningen fra staldene er beregnet til 2003 kg N/år og ligger dermed 3 kg over det vejledende BAT-niveau. Det er vurderet, at det er et uproportionalt tiltag at etablere overdækning af gyllebeholder, og anvendelsen af fodertiltag kan være problematisk, når der anvendes over 25 % græs i grovfoderet.

Det er vurderet, at ejendommen derfor lever op til, hvad der kan forventes i forhold til, at udvidelsen foretages i eksisterende bygninger med meget begrænsede muligheder.

Ammoniakemission og ammoniakreducerende teknologi - kommunens vurdering

Syddjurs Kommune har beregnet et BAT-niveau for ammoniak ud fra Miljøstyrelsens fastlagte emissionsgrænseværdier, der fremgår af deres vejledning. BAT-niveauet for ammoniak fra det samlede anlæg er beregnet til 2000 kg kvælstof per år. De beregnede BAT-niveauer for kvælstof for de enkelte staldafsnit fremgår af tabel 4.

Tabel 4. BAT - Kvælstof

Dyregruppe	Staldafsnit	Staldsystem	Antal	BAT-niveau eks. stald	BAT-niveau ny stald eller renoveret	Ammoniak BAT kg N/år
Køer	Kostald	Sengestald med fast drænet gulv	225	6,20		1395
Køer		Dybstrøelse	5	8,51		43
Kvier (12-24 mdr.)		Sengestald med fast drænet gulv	116		3,26*	378
Småkalve	Kalvestald	Dybstrøelse	57		1,42	81
Kvier (6-12 mdr.)	Ungkviestald	Dybstrøelse	57		1,82*	103
Total						2000

*) vægtkorrigeret

Kvierne i aldersintervaller 12 – 24 mdr. er placeret i sengestald med fast drænet gulv. I beregningerne er der foretaget en korrektion i forhold til norm emissionen på 3,0 kg N fra kvier med aldersintervallet 6 – 25 mdr. Der benyttes følgende ligning, der gælder for Jersey:

$Emissionsgrænseværdi \times (referenceligning \text{ for } N \text{ ab dyr}/3,25),$
 $hvor \text{ referenceligningen for } N \text{ ab dyr} = ((alder, ind + alder, afgang) \times 0,0576) + 1,46$

$$((12 + 24) \times 0,0576 + 1,46)/3,25 = 1,087$$
$$3,0 \times 1,087 = 3,26 \text{ kg } N \text{ ab dyr}$$

Kvierne i aldersintervaller 6 – 12 mdr. går på dybstrøelse. I beregningerne er der foretaget en korrektion i forhold til norm emissionen på 2,37 kg N fra kvier med aldersintervallet 6 – 25 mdr. Ved alderskorrektionen anvendes ligningen, som vist ovenfor.

$$\begin{aligned} & ((6 + 12) \times 0,0576 + 1,46) / 3,25 = 0,768 \\ & 2,37 \times 0,768 = 1,82 \text{ Kg N ab dyr} \end{aligned}$$

Der er ikke fastlagt BAT-emissionsgrænser for småkalve. Der er derfor anvendt normtallet fra 2014 på 1,42 kg N for småkalvene i beregningen.

Ammoniakemissionen fra det ansøgte projekt er i IT-ansøgningssystemet beregnet til 2003 kg N/år. Miljøstyrelsens vejledende emissionskrav er dermed ikke opfyldt, idet den ansøgte emission årligt ligger 3 kg N over BAT-niveauet, der er beregnet af kommunen. Der er ikke proportionalitet i at nedbringe emissionen med mindre end 100 kg, da det er af bagatelagtig karakter jf. miljøklagenævnets afgørelse. Det vurderes derfor, at ammoniakemissionen er overholdt.

BAT-niveau for fosfor

Det er ikke muligt at fastsætte emissionsgrænseværdier for fosfor for malkekvægsbesætninger på nuværende tidspunkt.

Samlet vurdering

Syddjurs Kommune vurderer, at anlægget, som beskrevet, forebygger og begrænser forureningen mest muligt under betragtning af proportionalitetsprincippet.

Foder - ansøgers redegørelse

Det er valgt ikke at regulere indholdet af næringsstoffer i foderet for at reducere ammoniakfordampningen, da det vurderes som usikkert, hvilken effekt reduceret kvælstof vil få af betydning på mælkeydelsen. Desuden lever bedriften op til det vejledende BAT-niveau, og yderligere tiltag vil blot påføre unødigt høje udgifter til bedriften uden en særlig høj virkning i forhold til ammoniakemissionen.

Anvendelsen af fodertiltag kan være problematisk, når der anvendes over 25 % græs i grovfoderet. Der er derfor ikke anvendt nogen form for fodertiltag.

Opbevaring af foder

Tilskudsfoder opbevares i siloanlæg i foderladen. Ensilagen opbevares i køresiloer på 550 m² med afløb til gyllebeholder. Halmen opbevares i foderlade.

Foder - kommunens bemærkninger og vurdering

BAT for foderteknologi

Syddjurs Kommune har i forbindelse med fodring til kvæg vurderet, at fodring efter de retningsgivende normer anses som værende BAT.

Fosfor- og råproteinindhold i malkekvægfoder

Ansøger har i ansøgningsmaterialet angivet, at malkekøerne fodres efter normen på ansøgningsstidspunktet, dvs. at der benyttes 6023 FE/dyr, 172 g råprotein og 4,15 g P pr. FE.

Samlet vurdering af foder

Syddjurs Kommune vurderer, at den ansøgte produktion lever op til krav om BAT med hensyn til foder, og at der ikke er grundlag for at kræve foderoptimering for at leve op til lovens krav til miljøpåvirkning.

Vilkår til fodring:

- 16. Logbogen/produktionskontrollen, indlægssedler for hver tredje måned samt eventuelle blandeforskrifter skal opbevares på husdyrbruget i mindst fem år og forevises på tilsynsmyndighedens forlangende.**

Opbevaring og behandling af husdyrgødning - ansøgers redegørelse

Opbevaring af gødning

Gødningen opbevares i to gyllebeholdere på henholdsvis 1000 m³ og en på 5000 m³. Dybstrøelsen og det faste mæg opbevares på møddingspladsen. Det faste mæg fra kalvene tilføres dagligt møddingspladsen.

Beskrivelse af risici:

- Utæthed i gyllebeholder
- Overløb af gylle
- Håndtering af dieselolie

Beskrivelse af mulige uheld:

Større risiko for uheld vurderes at kunne ske i forbindelse med opbevaring og håndtering af flydende husdyrgødning og dieselolie.

Opbevaring og behandling af husdyrgødning - kommunens bemærkninger og vurdering

Opbevaring af gødning

På bedriften er der to gyllebeholdere. Begge er tilmeldt beholderkontrol. Der var beholderkontrol i 2009 på gylletanken på 1.000 m³ fra 1986, mens der var kontrol i 2013 på gylletanken på 5000 fra 2003. Desuden findes en møddingsplads, som ansøger har oplyst har en kapacitet på 250 m³. Det bemærkes, at belægningen på møddingspladsen skal være uden revner, så der ikke er risiko for nedsivning i jorden.

Tabel 5. Produktion af gødning på ejendommen

Besætning på ejendommen	Antal	Staldtype	Faktor	Gylle (tons*)	Dybstrøelse (tons*)
Køer	225	Sengestald	17,62	3965	
Køer	5	Dybstrøelse	12,80		64
Opdræt (6 mdr. -kælvning)	116	Sengestald	4,65	539	
Opdræt (6 mdr. -kælvning)	57	Dybstrøelse	4,60		262
Opdræt (0-6 mdr.)	57	Dybstrøelse	1,48		84
Vand - ensilageplads				385	
I alt				4889	410

*) Normproduktion er inkl. drikkevandsspild, rengøringsvand samt regnvand fra møddingsplads og gylletank, jf. Landbrugets Byggeblad 95.03-03.

Europa-Kommissionen har udsendt et BAT-Reference-dokument (BREF), der giver eksempler på, hvad der betragtes som BAT. I overensstemmelse med BREF-dokumentet stilles der vilkår om, at gyllebeholdere skal tømmes og efterses en gang årligt indvendigt. Ved indvendig og udvendig inspektion af gyllebeholdere er det ikke intentionen, at beholderne skal fritlægges helt for inspektion, men blot at de årligt efterses for revner m.m. Der stilles endvidere vilkår om, at der først må ske omrøring af gyllebeholdere, kort tid før beholderen skal tømmes ved f.eks. udbringning.

Der produceres 4889 tons kvæggylle og 410 tons dybstrøelse på ejendommen (Tabel 5).

Ca. 65 % af dybstrøelsen køres direkte ud og pløjes ned. Det skal derfor ikke indgå i beregningen af opbevaringskapaciteten.

*Dybstrøelse: 1 ton = 1,7 m³, 410 x 1,7 = 697 m³
35 % af 697 m³ = 244 m³*

Vand – ensilageplads 0,4 m³ pr. m²: 400 x 0,4 = 160 m³

Tabel 6. Opbevaringskapacitet

	Kapacitet (m ³)	Produceret (m ³)	Kapacitet (mdr.)
Gylletanke	6000	4889 + 160	14,3
Mødding	250	244	12,3

Ifølge husdyrgødningsbekendtgørelsen skal husdyrbrug kunne dokumentere, at der er adgang til en opbevaringskapacitet svarende til mindst 9 måneders gødningsproduktion. Beregningen i tabel 6 viser, at der er god plads til opbevaring af husdyrgødningsproduktionen.

Der opbevares ikke husdyrgødning fra andre ejendomme på Bugtrupmøllevvej 6.

Da der ikke etableres fast overdækning på gyllebeholderne, skal der være overdækning i form af flydelag. Det gøres opmærksom på, at det er lovpligtigt at føre logbog over flydelaget. Idet de eksisterende anlæg overholder Miljøstyrelsens vejledende emissionsgrænseværdi, er der ikke proportionalitet mellem miljøeffekt og omkostninger i at overdække beholderne.

Syddjurs Kommune vurderer, at den ansøgte produktion lever op til krav om BAT med hensyn til opbevaring af husdyrgødning, idet BREF-dokumentet er sammenholdt med følgende: Gyllebeholderne er opført, så de kan modstå mekaniske, termiske samt kemiske påvirkninger. Beholderne bund og vægge vil være tætte og beskyttet mod tæring. Gyllebeholderne er underlagt generelle lovkrav med hensyn til 10 års beholderkontrol, opbevaringskapacitet og overdækning (flydelag og tilhørende føring af logbog). Syddjurs Kommune mener ikke, der er belæg for at stille skærpede krav til opbevaringsmåden og opbevaringskapaciteten af husdyrgødningen.

Behandling af husdyrgødning

For at forhindre spild og forurening af jord og grundvand stilles der krav om, at al håndtering foregår under opsyn, og at håndteringen foregår på en sådan måde, at eventuelle gener for omgivelserne begrænses. F.eks. må gylle (i overensstemmelse med BREF-dokumentet) først omrøres umiddelbart før udbringning, hvormed eventuelle lugtgener reduceres. Syddjurs Kommune vurderer, at behandling af gylle med den beskrevne drift og de stillede vilkår ikke vil give anledning til væsentlig gener for omkringboende, og at bedriften lever op til krav om BAT.

Vilkår til opbevaring og behandling af husdyrgødning:

- 17. Beholdere til husdyrgødning skal mindst en gang om året tømmes helt, og der skal ske indvendig og udvendig inspektion (om muligt) med henblik på reparation og vedligeholdelse. Inspektionen og eventuelle tiltag skal noteres i logbogen.**

18. Håndtering af gylle skal foregå under opsyn.

19. Gylle må først omrøres umiddelbart før udbringning og bortkørsel.

Udbringning af husdyrgødning - ansøgers redegørelse

Der produceres gylle, dybstrøelse og fast gødning (kalvehytter) på ejendommen. Alt gyllen udbringes med slæbeslanger eller nedfældes. Gødningen udbringes på ejendommens ejede og forpagtede udbringningsarealer.

Til ejendommen tilhører 205,1 ha ejet og forpagtet udbringningsareal, hvor der udbringes 1,63 DE/ha.

Udbringning af husdyrgødning - kommunens bemærkninger og vurdering

Alle ejendommens ejede arealer (bruttoareal) fremgår af bilag 3. Beliggenheden af egne og forpagtede udbringningsarealer fremgår af bilag 4. I Bilag 1 er ejerne af arealerne nævnt.

Der udbringes gylle og dybstrøelse med et samlet indhold på 33.892,8 kg kvælstof og 5.036,8 kg fosfor i husdyrgødning på udbringningsarealerne. Der stilles vilkår om, at dette er det maksimalt tilladelige, der må udbringes på det ejede areal. Harmonitrykket er beregnet til 1,63 DE/ha, hvilket er under det maksimalt tilladte (1,69 DE/ha).

En stor del af dybstrøelsen (ca. 65 %) bringes direkte ud og pløjes ned. Der stilles vilkår om, at der ikke må udbringes anden organisk gødning på arealerne.

Ved udbringning af husdyrgødning er det i henhold til BREF-dokumentet BAT at afstemme den producerede husdyrgødning med udbringningsarealet og afgrødens gødningsbehov, at udbringning af gødning m.m. foretages så tæt på det tidspunkt, hvor afgrøden har maksimalt næringsoptag og størst vækst, at man anvender BAT med hensyn til de maskiner, som man anvender til udbringning og at tage højde for udbringningsarealens karakteristika, f.eks. jordens struktur og type.

Der stilles derfor vilkår om udarbejdelse af en årlig gødningsplan. Der opfordres til, at gødning, så vidt det er muligt, udbringes i dagtimerne, hvor der er mindre sandsynlighed for, at folk er hjemme samt til at undgå udbringning i weekender og helligdage. Kommunen er opmærksom på, at gødning ofte udbringes i en relativ kort og koncentreret periode, og at der i spidsperioder kan forekomme kørsel tidlig morgen og sen aften. Det er endvidere godt landmandskab at være opmærksom på vindretning i forhold til nabohusene.

Ejendommen er underlagt de generelle lovkrav med hensyn til udbringning af gylle. I henhold til husdyrgødningsbekendtgørelsen og i overensstemmelse med BREF-dokumentet må der f.eks. ikke køres gylle på stærkt skrånende arealer, og der må ikke køres gylle ud på vandmættet, oversvømmet, frossen eller snedækket areal. Syddjurs Kommune vurderer, at med ansøgers beskrivelse af udbringning af husdyrgødning og med de stillede vilkår er udbringningen i overensstemmelse med BAT.

Vilkår til udbringning af husdyrgødning:

- 20. Der må højst udbringes 33.892,8 kg kvælstof og 5.036,8 kg fosfor i husdyrgødning på udbringningsarealerne, der fremgår af bilag 4. Dette svarer til et maksimalt gennemsnitligt dyretryk på 1,63 dyreenhed per ha (efter pt. gældende husdyrgødningsbekendtgørelse).**
- 21. Der skal udarbejdes en årlig gødningsplan, som skal kunne fremvises ved kommunalt tilsyn.**
- 22. Dokumentation i form af kvitteringer, forpagtningsaftaler og sædskifte- og gødningsplaner mv. opbevares i mindst fem år og forevises på forlangende.**

23. Der må ikke anvendes andet organisk gødning på udbringningsarealerne.

Energi og vandforbrug - ansøgers redegørelse

Energiforbrug (el og olie)

Der kan opbevares i alt 2700 liter dieselolie af gangen i to typegodkendte tanke.

Type	Forbrug før	Forbrug efter
Elforbrug	10.000 kWh	125.000 kWh
Dieselolie	20.000 liter	35.000 liter
Dieselolie stuehus	træ	træ

BAT energi - Energibesparende foranstaltninger:

Belysning

- Lamper rengøres jævnligt
- Lyset er tændt i forbindelse med fodring og ophold i staldene. Fodring og ophold i staldene sker typisk i perioden 5-19. Der er vågebelysning om natten. Lyset styres med tænd/sluk ur med LUX føler.

Det skal understreges, at tidspunkterne for lys er vejledende, og der vil kunne være daglige og sæsonmæssige udsving i varigheden af tændt lys.

Ventilation

Alle stalde er naturligt ventilerede, og der er derfor ikke energiforbrug til dette.

Malkning

Der anvendes malkestald. Der udføres eftersyn af malkeanlæg, der sikrer, at anlægger kører energimæssigt forsvarligt. Der anvendes frekvensstyret mælkepumpe.

Transport

Køretøjer vedligeholdes, og tomgangskørsel undgås. Ansøger har fokus på at minimere antal transporter. Logistikken mellem foderopbevaring, blandeanlæg og stalde er indrettet, så afstanden giver færrest muligt driftstimer, hvilket minimerer energiforbruget på ejendommen.

Der vil være en mindre stigning af energiforbruget til fodring og større mængder husdyrgødning, der skal udbringes på arealerne.

Vandforbrug

Type	Forbrug før	Forbrug efter
Årligt forbrug af drikkevand	1000 m ³	6900 m ³
Årligt forbrug af vaskevand til vask af stalde	95 m ³	1240 m ³

Hertil kommer vandforbrug til vask af maskiner, sprøjtning og diverse.

Vandbesparende foranstaltninger

- Ansøger bestræber sig på at minimere forbruget af vaskevand
- Anlæggets drikkevandsinstallationer rengøres og efterses jævnligt med henblik på at undgå spild
- Drikkevandsspild er reduceret ved anvendelse af drikkekar.
- Stophaner på vandslanger

Energi og vandforbrug - kommunens bemærkninger og vurdering

El

IPPC- og IE-direktiverne kræver, at energieffektivitet indgår i godkendelsesarbejdet på tilsvarende vis som andre miljøparametre. Renere teknologi er derfor et bærende element i husdyrgodkendelsesloven. Renere teknologi sigter blandt andet på at minimere forbrug af energi, vand og andre råvarer per produceret enhed. Ifølge referencedokumentet for bedste tilgængelige teknikker (BREF) anvendes der BAT, når der er etableret (delvis) lavenergibelysning, eftersyn og rengøring af el-forbrugende systemer (f. eks. malkeanlæg).

Ved jævnlig aflæsning af energimålere kan man hurtigt danne sig et overblik over forbruget og samtidig sikre sig mod uforudsete udgifter. Der stilles vilkår til kvartalsvis kontrol med elforbrug. Aflæsning af el kan eventuelt ske ved at få tilsendt tal fra elselskab. Registreringerne noteres i kontrolrapport, som gemmes i fem år, og som fremlægges tilsynsmyndigheden. Der er naturlig ventilation i staldene.

I overensstemmelse med ovenstående og for at forbedre den generelle miljømæssige drift i forhold til ressourcer stiller Syddjurs Kommune derfor vilkår til, at der til stadighed sker renhold og vedligehold af anlæg og maskiner således, at de altid fungerer optimalt, og at der føres kontrol med forbrug af vand, energi og foder. Generelt anbefaler Syddjurs Kommune, at der tages kontakt til en energikonsulent med henblik på at undersøge muligheden for besparelser på elforbrug og andre energikilder.

Vand

Det kommunens vurdering jf. redegørelsen fra ansøger, at bedriften overholder BAT, idet BAT bl.a. er:

- Fokus på minimering af forbrug af vaskevand
- Jævnlig rengøring og eftersyn af anlæggets drikkevandsinstallationer med henblik på at undgå spild
- Anvendelse af drikkekar for at reducere drikkevandsspild
- Vandslanger er forsynet med stophaner

Der er sat vilkår om, at vandmåleren aflæses kvartalsvis. Registreringerne skal noteres i kontrolrapport, som skal gemmes i fem år og fremlægges for tilsynsmyndigheden.

Olie

Syddjurs Kommune anser asfalt eller beton som værende BAT for underlag til diesel- og fyringsolietanke. Olietanke skal placeres hensigtsmæssigt i forhold til påfyldning og tankning, således at der ikke er risiko for påkørsel eller lignende. Desuden skal der være mulighed for at opsamle spild, og der må ikke være risiko for forurening af jord, overfladevand og grundvand. Er der således kort afstand til bar jord fra placeringen, skal der være en hældning eller kant, der sikrer mod afløb til den bare jord. Der stilles vilkår til underlag under ejendommens olietanke.

Det er kommunens samlede vurdering, at landmanden gennem den beskrevne drift og med de stillede vilkår overholder kravet om BAT indenfor forbrug af vand og energi.

Vilkår til energi- og vandforbrug:

24. *Anlæg, der er særligt energiforbrugende, herunder foderfremstillingsanlæg og malkeanlæg, skal kontrolleres og vedligeholdes, således at de altid kører energimæssigt optimalt. Foderanlæg og malkeanlæg efterses mindst en gang om året. Kontrol og vedligehold noteres i driftsjournal.*
25. *Der skal føres kontrol med elforbrug hvert kvartal. Noteres i driftsjournal.*
26. *Der skal føres kontrol med vandforbrug hvert kvartal. Noteres i driftsjournal.*
27. *Drikkevandssystemet skal drives og vedligeholdes, således at unødigt spild undgås.*
28. *Der skal være asfalt eller beton som underlag til ejendommens dieseltanke, som endvidere ikke må placeres i nærheden af afløb eller med fare for udløb på bar jord.*

Management - ansøgers redegørelse

Medarbejdere

Der er ingen ansatte. Der er opsat førstehjælpskasser og øjenskylleudstyr, og der er konstant værnemidler i form af beskyttelsesbriller, handsker, åndedræts- samt høreværn til rådighed for medarbejderne.

Beredskabsplan

Der er udarbejdet en beredskabsplan, hvori telefonnumrene til kontaktpersoner og offentlige kontaktinstanser i forbindelse med eventuelle uheld er nedskrevet. Beredskabsplanen indeholder forholdsregler i forbindelse med uheld med kemikalier, driftsmateriel, gylle, brand mv. og er tilgængelig for alle på arbejdspladsen.

Dagligt tilsyn

Ansøger eller dennes ansatte tilser dyr og produktionsanlæg flere gange hver dag. Der udføres små reparationer, når det er nødvendigt. Såfremt der er behov for det, bliver der tilkaldt service til driftsanlægget, som udføres af kompetent personale.

Mark- og gødningsplan

Der bliver hvert år udarbejdet en mark- og gødningsplan samt et gødningsregnskab af en planteavlskonulent/driftsleder, hvorved det sikres, at mængden af gødning bliver tilpasset afgrødernes forventede behov samt opfylder lovkravene for maksimal tildeling af næringsstoffer. I planen bliver der taget hensyn til bl.a. jordbundstype, sædskifte, planternes udbytte og kvælstofudnyttelsen. Mark- og gødningsplaner og gødningsregnskab anvendes til dokumentation af husdyrholdets størrelse og forbrug af gødning.

Sprøjtejournal

Der udarbejdes sprøjtejournal på bedriften.

Beholderkontrol

Gødningsbeholderne følger reglerne for kontrol mindst hvert 10. år.

Renoveringsplan for driftsudstyr og staldbygninger

Bygninger og driftsinventar bliver løbende renoveret. Det forventes ikke, at de eksisterende bygninger skal gennemgå store renoveringer udover almindeligt vedligehold. Der er opmærksomhed på i forbindelse med udskiftning af elforbrugende udstyr, at investere i mere energibesparende modeller.

Affald

Døde dyr:

Døde dyr opbevares overdækket. Kadavere afhentes af destruktionsanstalt (DAKA) indenfor 1 - 2 dage. Den maksimale mængde udgør 5 køer og 15 kalve – dog med forbehold at det naturligvis ikke kan forudsiges nøjagtigt.

Fast affald, olie og kemikalier

Affaldstype	Opbevaringssted	Transportør	Modtageanlæg	Mængder pr. år	EAK-kode	ISAG - kode
Olie og kemikalieaffald						
Spildolie	Maskinhus		Dansk Oliegenbrug	200	13.02.08	06.01
Olietromle	Maskinhus			2	15.01.04	56.20
Blyakkumulatorer	Ingen					
Rester af bekæmpelsesmidler			Kommunal modtagestation	Ingen	02.01.05	05.12
Kanyler i særlig beholder					18.02.02	05.13
Tørbatterier – NiCd		Egen	Kommunal modtagestation	1	20.01.33	77.00
Tørbatterier – kviksølv		Egen	Kommunal modtagestation	1	20.01.33	77.00
Fast affald						
Tom emballage (papir/pap)	Maskinhus	Egen	Kommunal modtagestation	Variierer	15.01.01	50.00
Tom emballage (plast)	Maskinhus	Egen	Kommunal modtagestation	Variierer	15.01.02	52.00
Bigbags af PE-plast	Maskinhus	Egen	Kommunal modtagestation	Variierer	15.01.02	52.00
Lysstofrør og elsparepærer	Maskinhus	Egen	Kommunal modtagestation	Variierer	20.01.21	79.00
Jern og metal	Intet fast	Produkthandler	Produkthandler	Variierer	02.01.10	56.20
Diverse brændbart inkl. Tomme medicinglas	Maskinhus	Egen	Kommunal modtagestation	Variierer	Afhængig af indhold / 15.01.07	19.00
Glas	Intet fast	Egen	Kommunal modtagestation	Variierer	20.01.02	51.00

Kemikalier generelt

På ejendommen forekommer ingen opbevaring af klinisk/medicinsk affald (sprøjter, medicinrester mv.), idet dette medtages/bortskaffes af dyrlæge. Eventuel opbevaring af brugte sprøjter vil ske i kanyleboks og bortskaffes i overensstemmelse med kommunens affaldsregulativ eller via dyrlæge

Pesticider

Pesticider opbevares i aflåst container i servicenum i kostald. Tomme dunke bortskaffes efter forskrifterne på dunkene.

Vask og rengøring af sprøjte og sprøjteudstyr foregår efter lovgivningen i marken.

Oliekemikalier

Olie og oliefiltre afhentes af Dansk Oliegenbrug.

Medicin

Eventuel opbevaring af medicin vil ske utilgængeligt for børn i medicinskab/køleskab.

Desinfektionsmidler

Desinfektionsmidler opbevares i malkestald med afløb til gyllesystemet.

Samlet BAT indenfor management

Det vurderes, at ejendommen anvender bedst tilgængelig teknik indenfor følgende managementpunkter:

- Der bliver udarbejdet en beredskabsplan, som hænger tilgængelig for alle medarbejdere
- Der foretages daglige tilsyn og løbende service og vedligehold af driftsanlæggene
- Der udarbejdes årligt mark- og gødningsplaner, der sikrer, at mængden af tilført gødning tilpasses afgrødernes aktuelle behov og opfylder lovkravene herfor.
- Kvalitetskontrol
- Vurdering af tidshorizonten for større renovering af driftsinventar og driftsbygninger

Godt landmandskab

- I bedriftens driftsregnskab registreres forbrug af indkøbt foder og handelsgødning.
- Affald bortskaffes så vidt muligt til genbrug.
- Der udarbejdes gødningsplaner og gødningsregnskab på bedriften, hvor såvel forbrug af handelsgødning som husdyrgødning dokumenteres
- Rengøring i og omkring siloer og bygninger foretages jævnligt med henblik på at minimere risikoen for lugt, skadedyr samt mindske risikoen for, at der opstår uhygiejniske forhold
- Optimerer brugen af næringsstoffer på ejendomsniveau under hensyntagen til jordens frugtbarhed og det økonomiske afkast.
- Sætte særlig fokus på dyrevelfærd og fortsat gøre en ekstraordinær indsats over for infektioner, som kan overføres fra dyr til mennesker
- Tage hensyn til grund- og overfladevand, når driften tilrettelægges

Rengøring og desinficering

Der er på bedriften stor opmærksomhed på at renholde stalde og omkringliggende arealer. En sideeffekt af godt indeklima er, at staldene lugter mindre end gennemsnittet, og at ammoniakfordampningen ligeledes er lavere.

Driftsforstyrrelser eller uheld og minimering af risiko

Beskrivelse af risikominimering

Al pumpning og omlastning af gylle vil foregå med gyllevogn med fastmonteret kran, hvor pumpen sidder på gyllevognen, og der sker automatisk tømning af pumperøret. Omlastning foregår altid under opsyn. Der er derfor ikke risiko for større forureningsuheld som følge af utilsigtet igangsætning af pumper, spild mv. Gylletankene indgår desuden og vil fortsat indgå i den lovpligtige 10 års beholderkontrol.

Bedriftens dieseltank (2700 liter) er i dag placeret på fast bund i stald. Tanken er hævet over jorden på ben og er forsynet med overfyldningsalarm. Der forekommer ingen afløb i gulvet. På baggrund af ovenstående udgør tanken ikke risiko for større forureningsuheld.

Endvidere bemærkes, at ejer bor ved anlægget og dagligt har anlægget under opsyn.

Der er udarbejdet en beredskabsplan for driftsuheld. Beredskabsplanen omfatter brand, overløb, gylle og kemikalie/oliespild.

Ejer og andre med fast adgang til bedriften er vejledt i beredskabsplanen. Beredskabsplanen har en fast plads i servicerrummet.

Egenkontrol

Gødningsbeholdere følger reglerne for kontrol mindst hvert 10. år.

En gang årligt udarbejder "Gødnings- og husdyrindberetning" samt "Mark og gødningsplaner", begge dele anvendes til dokumentation af husdyrbrugets størrelse og forbrug af gødning.

Arlagårdens kvalitetsprogram

Ud over den egenkontrol, der stilles via lovgivning, er ansøger leverandør af mælk til Arla og efterlever derfor kvalitetsprogrammet Arlagården. Et koncept, der indeholder krav til:

- Mælkens sammensætning
- Fødevarerikkerhed
- Dyrevelfærd
- Miljøhensyn

En del af kravene i kvalitetsprogrammet er direkte lovkrav, andre krav er formuleret på baggrund af branche-krav, mens andre er anbefalinger fra mejeriet. Igennem kvalitetsprogrammet foretager ansøger en del egenkontrol, der sikrer at ovenstående krav overholdes, og at ansøger har et godt management.

Spildevand

Spildevandsmængde

Spildevandstyper	m³/år før udvidelse	m³/år efter udvidelse	Afledes til	Renseforanstaltning
Rengøringsvand, drikkevandsspild mv.	95	1240	Gyllebeholder	Ingen
Sanitært spildevand fra stuehus	200	200	Septiktank	Septiktank

En mængde på 1240 m³/år spildevand tilledes gyllebeholder med flydende husdyrgødning efter udvidelsen.

Regnvand og evt. saftafløb fra ensilageplads opsamles og ledes til gyllebeholder.

Tagvandet samles og afledes grøft.

Management - kommunens bemærkninger og vurdering

Miljø- og ressourcestyling bygger på en helhedsvurdering ud fra et princip om at stræbe mod renere teknologi i landbrugsproduktionen. Det drejer sig om at minimere anvendelsen af energi, næringsstoffer, vand,

pesticider osv., således at tabene til omgivelserne bliver så små som muligt under hensyntagen til produktions lønsomhed. I forhold til BAT skal alle aktiviteter på bedriften planlægges, herunder også levering og udkørsel, således at omgivelserne i øvrigt påvirkes mindst muligt.

Godt landmandskab er en vigtig del af BAT. Selvom det er svært at kvantificere miljøfordele med hensyn til emissionsreduktioner eller reduktioner i brug af energi og vand, er det tydeligt, at ansvarsbevidst driftsledelse vil bidrage til en forbedret miljøpræstation. Til forbedring af den generelle miljøpræstation for et intensivt husdyrbrug er det BAT at udføre alle følgende punkter:

- Identificere og implementere uddannelses- og træningsprogrammer for bedriftspersonale
- Føre journal over vand- og energiforbrug, sammensætning og forbrug af husdyrfoder, og spredning af uorganisk gødning og husdyrgødning på markerne
- Have en beredskabsplan til at håndtere ikke planlagte emissioner og hændelser
- Iværksætte et reparations- og vedligeholdelsesprogram for at sikre, at bygninger og udstyr er i driftsklar stand, og at faciliteterne holdes rene. Rengøringen skal være medvirkende til, at der kan oprettholdes et højt sundhedsniveau i staldene, og risikoen for smitte mellem de forskellige hold minimeres
- Planlægge aktiviteter på anlægget korrekt, såsom levering af materialer og fjernelse af produkter og spild
- Planlægge gødning af markerne korrekt

Landmanden pålægges dokumentation for overholdelse af bestemte konkrete vilkår for husdyrbrugets indretning og drift, og derfor er der stillet vilkår om egenkontrol. Tiltag til egenkontrol og dokumentation af miljøforhold, som er foreslået i forbindelse med ansøgningen, fremgår under de respektive afsnit i miljøredegørelsen. Syddjurs Kommune har i nogle af afsnittene i miljøredegørelsen vurderet, at der er behov for egenkontrol og dokumentation, som ikke fremgår af ansøgningen.

På baggrund af de stillede vilkår for kontrol og egenkontrol, herunder udarbejdelse af en beredskabsplan, vurderes det, at der foreligger tilstrækkelige oplysninger og dokumentation til, at godkendelsesmyndigheden kan vurdere, om de konkrete vilkår er overholdt.

Syddjurs Kommune vurderer, at det ansøgte projekt lever op til BAT med hensyn til management, idet BREF-dokumentet er sammenholdt med følgende:

- Bedriftens medarbejdere uddannes løbende.
- El- og vandforbrug og anvendelse af handels- og husdyrgødning registreres.
- Jævnlig ren- og vedligeholdelse er beskrevet.
- Gødningsplanlægning sker efter gældende regler.
- Udarbejdelse af beredskabsplan opfattes af kommunen som værende BAT, idet udarbejdelsen af planen gør, at man får vurderet og gennemtænkt forskellige former for procedurer ved diverse uheld, således at eventuelle skader ved uheld kan minimeres.

Affaldshåndtering

Det er BAT at registrere affaldsproduktionen og derved skaffe sig et overblik over eventuelle indsatsområder, hvor man kan minimere affaldsproduktionen. Derfor skal man på ejendommen registrere affaldsproduktionen. Bedriften er omfattet af reglerne i affaldsbekendtgørelsen, og affaldsproduktionen skal registreres efter de gældende regler. Affald skal håndteres og bortskaffes efter det til enhver tid gældende erhvervsaffaldsregulativ for kommunen, hvilket blandt andet betyder, at oplag af affald må ikke medføre forurening eller risiko

for forurening af omgivelserne, herunder af jord, vandområder, grundvand, luft eller kloak, eller medføre uhygiejniske forhold.

På ejendommen findes der diverse typer af affald, som afleveres til den kommunale modtageplads Reno Djurs. Der gøres opmærksom på, at der skal foreligge kvitteringer på aflevering af de forskellige typer af affald. Kommunen anbefaler, at ansøger henvender sig til en affaldskonsulent ved Reno Djurs I/S med henblik på at få gratis råd om affaldshåndtering. Kommunen vurderer, at bedriftens affald kan håndteres og bortskaffes i henhold til kommunens affaldsregulativ, og at hvis døde dyr opbevares og afhentes i henhold til den til enhver tid gældende lovgivning, vil opbevaring af døde dyr ikke give anledning til uhygiejniske forhold. Syddjurs Kommune vurderer på baggrund af ovenstående, at risikoen for forurening fra oplag og håndtering af affald er reduceret til et acceptabelt niveau.

Driftsforstyrrelser eller uheld og minimering af risiko

En væsentlig risikofaktor er uheld i forbindelse med overførslen af gylle. Det skal derfor sikres, at der ikke pumpes gylle udenfor tanken, ligesom overførslen skal ske under opsyn. Dette gør sig ligeledes gældende ved tankning af diesel. Gyllevognene fyldes med sugestuds, hvorved muligheden for, at der sker pumpning udenfor tanken, reduceres eller helt elimineres.

Der er et vandløb til Kolindsundkanalerne, der starter ca. 150 meter fra den store gyllebeholder. Vandløbet har tidligere gået tæt forbi gyllebeholderen men er nu rørlagt. Nærmeste sø ligger 350 meter sydøst for anlægget.

Der er udarbejdet en beredskabsplan, som fastlægger håndteringen af situationer med potentiel forureningsrisiko. Udover at være BAT, så er det Syddjurs Kommunes opfattelse, at en beredskabsplan er til stor hjælp for landmanden, hvis der skulle ske uheld, både med hensyn til små hændelser som f.eks. oliespild og store hændelser som f.eks. brand, hærværk og lignende.

Af beredskabsplanen skal fremgå, at akut forurening som følge af driftsuheld eller andet straks skal anmeldes til Alarmcentralen, og efterfølgende skal tilsynsmyndigheden (Syddjurs Kommune) kontaktes. Planen skal ajourføres og gennemgås med de ansatte mindst én gang årligt, og planen skal gennemgås med nyanstatte, når de tiltræder. Hvis der sker væsentlige ændringer af planen, skal den indsendes en revideret udgave til kommunen.

Endvidere er planen kun anvendelig, hvis man har adgang til den. Der stilles derfor krav om, at den skal være let tilgængelig og synlig. Syddjurs Kommune vurderer, at risikoen for driftsforstyrrelser og uheld, som vil forårsage væsentlig forurening af miljøet, kan begrænses ved at foretage egenkontrol på ejendommen og ved vedligeholdelse af staldanlæg og landbrugsmaskiner.

Spildevand

Idet spildevand fra rengøring af malkestalden ledes til gyllebeholder, vurderer Syddjurs Kommune, at spildevand fra stald bortledes miljømæssigt forsvarligt.

Vilkår vedrørende driftsforstyrrelser eller og uheld og minimering af risiko:

- 29. Der skal til enhver tid foreligge dokumentation for, at affald bortskaffes miljømæssigt forsvarligt og efter kommunens regulativer. Virksomhedens medicinaffald, veterinært affald mv. skal opbevares utilgængeligt for uvedkommende. Medicin (lægemidler) må ikke opbevares sammen med levnedsmidler eller foderstoffer.***

30. *Virksomheden skal indrettes og drives, så spild og andet ukontrolleret udslip af forurenende stoffer forhindres eller forebygges, og sådan at skadernes omfang begrænses, hvis der alligevel sker uheld. Der skal således altid være egnet materiale på ejendommen til opsamling af spild.*
31. *Tankning af diesel skal foregå under opsyn.*
32. *Tilsynsmyndigheden skal straks underrettes om driftsforstyrrelser eller uheld, der medfører forurening af omgivelserne eller indebærer en risiko for det. En skriftlig redegørelse for hændelsen skal være tilsynsmyndigheden i hænde senest en uge efter, at den er sket. Det skal fremgå af redegørelsen, hvilke tiltag, der vil blive iværksat for at hindre lignende driftsforstyrrelser eller uheld i fremtiden. Underretningspligten fritager ikke virksomheden for at afhjælpe uheld.*
33. *Der skal udarbejdes en beredskabsplan, som fortæller hvornår og hvordan, der skal reageres ved uheld, som kan medføre konsekvenser for det eksterne miljø.*
34. *Beredskabsplanen skal som minimum indeholde:*
 - a. *Procedurer som beskriver relevante tiltag med henblik på at "stoppe ulykken/uheldet" og begrænse udbredelsen.*
 - b. *Oplysninger om hvilke interne/eksterne personer og myndigheder, der skal alarmeres og hvordan.*
 - c. *Kortbilag over bedriften med angivelse af miljøfarlige stoffer, afløbs- og drænsystemer og vandløb mm.*
 - d. *En opgørelse over materiel, der er tilgængeligt på bedriften, eller som kan skaffes med kort varsel, der kan anvendes i forbindelse med afhjælpning, inddæmning og opsamling af spild/lækage, som kan medføre konsekvenser for det eksterne miljø. Herunder oplysninger om telefonnumre til kontaktpersoner.*
35. *Beredskabsplanen revideres/kontrolleres sammen med de ansatte mindst én gang årligt. Den skal være let tilgængelig og synlig for ansatte og øvrige, der færdes på ejendommen. Beredskabsplanens indhold og opbevaringssted skal være kendt af alle virksomhedens ansatte og udleveres til evt. indsatsleder/miljømyndighed i forbindelse med uheld, forureninger, brand og lignende.*
36. *Driftsforstyrrelser, som har betydning for det ydre miljø, skal fremgå af driftsjournalen med tidspunkt m.m. for eventuelle hændelser.*

Kommunens samlede BAT-vurdering

Syddjurs Kommune vurderer, at der med ovennævnte til- og fravalg i forhold til BAT er taget de nødvendige forholdsregler under hensyn til økonomisk proportionalitet. Syddjurs Kommune vurderer derfor, at der for det ansøgte projekt i tilstrækkeligt omfang er redegjort for, at projektet opfylder BAT.

Kommunen vurderer sammenfattende, at det opnåede niveau for BAT med hensyn til staldteknologi, foder, forbrug af vand og energi, opbevaring/behandling af husdyrgødning og udbringning af husdyrgødning samt management, og med de vilkår, der er stillet i denne godkendelse, lever op til niveauet for BAT for en ejendom med den pågældende husdyrproduktion og størrelse. Det skal bemærkes, at BAT-vurderingen er foretaget som en selvstændig vurdering uden hensyn til, om beskyttelsesniveauerne i husdyrbrugsloven er overholdt.

Gener fra anlæg

Lugt - ansøgers redegørelse

Der er 370 meter til nærmeste enkeltliggende nabo samt 1020 meter til nærmeste samlede bebyggelse og 1030 meter til nærmeste byzone. Den ukorrigerede geneafstand til nærmeste nabo er beregnet til 77 meter og til samlet bebyggelse og byzone er den henholdsvis 156 og 240 meter. Afstandene er beregnet ud fra et

lugtgenecentrum, som bliver fastlagt af beregningssystemet i husdyrgodkendelse.dk. Udvidelsen overholder dermed alle lugtgenekrav.

Tabel 6: Beregning af lugtgeneafstande.

	Beregningsmodel	Samlet ukorrigeret geneafstand	Genekriterie overholdt
Byzone / sommerhusområde	Ny	240	Ingen nabobeboelse/byzone indenfor 1,2 gange geneafstand
Samlet bebyggelse	Ny	156	Ingen nabobeboelse/byzone indenfor 1,2 gange geneafstand
Enkelt bolig	Ny	76	Ingen nabobeboelse/byzone indenfor 1,2 gange geneafstand

Lugt - kommunens bemærkninger og vurdering

Lugt fra staldanlæg

Husdyrbrugsloven fastlægger et bestemt beskyttelsesniveau for lugt fra staldanlæg. Vurdering af, om den ansøgte produktion lever op til husdyrbrugslovens krav med hensyn til lugtgener, baseres på beregning af lugtgeneafstande i det elektroniske ansøgningssystem. Lugtgeneafstanden er et udtryk for, hvor langt væk fra produktionen, der vil opleves uacceptable lugtgener. Lugtemissionen beregnes ikke som et gennemsnit i løbet af året, men på baggrund af perioder med spidsbelastning. Der anvendes derfor oplysninger om den maksimale belægning, som for mange dyretyper er angivet i 1000 kg dyr på stald.

Ved beregning af vægtet gennemsnitsafstand tages der udgangspunkt i staldcentrum og det punkt hos naboen eller på zonegrænsen, som ligger nærmest det staldanlæg, som medfører de største lugtgener.

Den ukorrigerede geneafstand er beregnet ud fra lugtemissionen fra alle staldafsnit uden korrektioner med hensyn til vindretning og kumulation, mens den korrigerede geneafstand er korrigeret for vindretning og kumulation. Anlæg som er placeret længere væk end 1,2 gange geneafstanden skal ikke indgå i lugtgeneregningen.

Staldanlægget ligger ca. 360 meter fra nærmeste beboelsesejendom, der er Bugtrupmøllevej 4. Landsbyen Ebdrup er nærmeste samlede bebyggelse og Kolind er nærmeste byzone.

Genekriterierne i forhold til byzone, samlet bebyggelse og enkeltbolig er overholdt, idet anlægget ligger længere væk end 1,2 gange geneafstanden til de forskellige boligtyper.

For at begrænse lugten fra staldene stilles der vilkår om at sikre en god staldhygiejne. Hvis kommunen vurderer, at lugtgenerne er større end forventet, vil der blive stillet krav om afhjælpende foranstaltninger.

Lugt ved håndtering og udbringning af gylle

Udover selve staldanlægget kan håndtering af gødning uden for staldanlægget, herunder udslusning til opbevaringsanlæg, omrøring og overpumpning til gyllevogn, også give anledning til lugt. Gylletankene er placeret i tilknytning til staldanlægget, og med den lovpligtige overdækning af gyllebeholderne i form af henholdsvis fast overdækning og tæt flydelag vil lugtgener fra opbevaring af gylle være begrænset. I forbindelse med omrøring og udbringning af gylle vil der dog kunne opstå lugtgener af kortere varighed.

Samlet vurdering - Lugt

Syddjurs Kommune vurderer ud fra ovennævnte beregninger, at den ansøgte produktion ikke vil give anledning til væsentlige lugtgener for omkringboende.

Fluer og skadedyr - ansøgers redegørelse

Skadedyr

Generel bekæmpelse af skadedyr

Bekæmpelse af skadedyr foretages efter retningslinjerne fra Skadedyrlaboratoriet, Aarhus Universitet. Desuden følges de forebyggende foranstaltninger, som er fastlagt i Bekendtgørelse om bekæmpelse af rotter mv. (Bek. nr. 611 af 23/06/2001).

Fluer

Kemisk fluebekæmpelse foretages efter retningslinjerne fra Skadedyrlaboratoriet, Aarhus Universitet. Der anvendes neporex ved kalvene.

Fluelarver bekæmpes i dybstrøelsen ved at udstrø/udvande bekæmpelsesmiddel. Ellers bekæmpes fluer ved at smøre bekæmpelsesmiddel på vægge i stald.

Rottebekæmpelse

Bekæmpelse af rotter foretages efter retningslinjerne fra Skadedyrlaboratoriet, Aarhus Universitet. Desuden følges de forebyggende foranstaltninger, som er fastlagt i Bekendtgørelse om bekæmpelse af rotter mv. (Bek. nr. 611 af 23. juni 2001).

Fluer og skadedyr - kommunens bemærkninger og vurdering

I forbindelse med dyreholdet kan der forekomme gener fra skadedyr (rotter, mosegrise mv.), som straks skal afhjælpes, samt gener fra fluer, som skal bekæmpes effektivt. Hvis der i forbindelse med dyreholdet observeres gener fra skadedyr (rotter med videre), er der sat vilkår om, at disse straks skal afhjælpes. Syddjurs Kommune vurderer, at når disse vilkår overholdes, vil den ansøgte produktion ikke medføre væsentlige problemer med fluer eller andre skadedyr. Bemærk at retningslinjerne fra Skadedyrlaboratoriet, Aarhus Universitet opdateres én gang årligt.

Støj - ansøgers redegørelse

De væsentligste støjkloder på anlægget vurderes at være støj fra landbrugsmaskiner og støj fra malkeanlægget.

Driftsperiode

Malkning foregår i malkestald fra kl. 04 - 07 og 15 -19. Malkekompresor er placeret inden døre for at mindske støjgener.

Ko- og kvistald er naturligt ventileret, og der forekommer således ingen vedvarende støjgener fra ventilationsanlæg.

For så vidt angår støj fra landbrugsmaskiner, vil der daglig forekomme kørsel ved fodertilberedning, udfodring mv. Herudover vil der forekomme sæsonbetonet kørsel ved gylleudbringning og markarbejde.

Tiltag mod støjkloder

Støj søges generelt dæmpet ved valg af støjsvag teknologi og afskærmning. Endvidere søges al unødigt tomgangskørsel undgået.

Støj - kommunens bemærkninger og vurdering

Virksomhedens primære støjklender er malkeanlægget. Malkekompresoren findes indendørs i kostalden. Derudover kan der forekomme støj fra transport. Da afstanden til nærmeste nabo er ca. 370 meter, er det vurderet, at det ansøgte ikke vil give en øget støjpåvirkning af omgivelserne, som vil virke generende for de omkringboende.

På baggrund af ovenstående er det ikke fundet nødvendigt at kræve en støjmåling udført. Dog fastsættes der vilkår om, at anlægget skal overholde de vejledende støjgrænser for det åbne land (område type 3 jf. Miljøstyrelsens vejledning om ekstern støj fra virksomheder). Hvis der skulle opstå gener for de omkringboende, eller hvis tilsynsmyndigheden finder det nødvendigt, kan der kræves udført støjmålinger efter nærmere definerede anvisninger.

Syddjurs Kommune vurderer, at de generelle regler vedrørende støj er tilstrækkelige, og vilkår om støj er derfor baseret på Miljøstyrelsens anbefalede niveau. Der er stillet vilkår om, at hvis Syddjurs Kommune vurderer, at det er nødvendigt, kan der kræves, at virksomheden for egen regning dokumenterer, at støjbidraget ikke overskrider niveauet i de generelle regler. Støjmålingen kan kun kræves udført en gang årligt, medmindre seneste måling viser, at støjvilkårene ikke overholdes. Støjgrænserne vedrører de stationære støjklender. Normal kørsel med traktorer og landbrugsmaskiner i dagtimerne er ikke omfattet af støjgrænserne i vilkårene.

Syddjurs Kommune vurderer samlet, at støj fra produktionen på ejendommen ikke giver anledning til væsentlig gene for de omkringboende.

Støv - ansøgers redegørelse

I forbindelse med levering af kraftfoder og mineraler kan der opstå støvgener, hvilket dog oftest er af begrænset karakter. Ved udvidelsen vil foderforbruget stige, men da blandingen i sig selv ikke forårsager væsentlige støvgener, vil der derfor ikke ske en forøgelse af eventuelle støvgener ved udvidelsen.

Kraftfoder tippes af som løsvare. Mineraler leveres i bigbags.

Ved beboelser langs grusveje er der ved transport med gylle og grovfoder megen opmærksomhed rettet mod disse. Der køres efter forholdene.

Da der sker en stigning i antallet af transportere, kan det ikke udelukkes, at der kan forekomme støvgener.

Støv - kommunens bemærkninger og vurdering

Der henvises til god landmandspraksis, således at støvgener begrænses mest muligt. Dette kan blandt andet gøres ved, at al transport til og fra virksomheden foregår ved hensynsfuld kørsel, og ved at alle aktiviteter på bedriften planlægges, så omgivelserne påvirkes mindst muligt.

Syddjurs Kommune vurderer hermed, at der ikke vil være væsentlige støvgener fra produktionen, men stiller vilkår til, at hvis der opleves gener, skal der udarbejdes en handlingsplan til minimering heraf.

Lys - ansøgers redegørelse

Belysning af anlæg: Der vil være et vist lysudfald fra bygningernes vinduer samt fra udendørsbelysning.

På ejendommen opsættes ikke projektører eller lignende kraftig udendørs belysning.

I stalde med åbne sider vil indendørs staldbelysning kunne ses udefra. Belysningen vil blive sænket i de sene aften- og nattetimer.

Lys - kommunens bemærkninger og vurdering

Syddjurs Kommune vurderer, at eventuelle lysgener fra virksomheden vil være begrænset, da lyset i stalden hovedsagelig vil være tændt i arbejdstiden. Desuden er der ikke nabobeboelser i umiddelbar nærhed af staldanlægget. Der fastsættes dog vilkår om, at hvis der skulle opstå gener for de omkringboende, eller hvis kommunen finder det nødvendigt, skal virksomheden lade foretage undersøgelse af forskellige lyskilder, således at gener fra lyset uden for ejendommen kan minimeres.

Transport - ansøgers redegørelse

Ændringen og udvidelsen af produktionen på ejendommen vil medføre en mindre stigning i antallet af transportere. Antallet af transportere stiger fra ca. 202 til ca. 873 pr. år, hvoraf hovedparten af stigningen sker med husdyrgødning. meget få transportere vil gå igennem samlet bebyggelse, og transporterne vurderes ikke at give anledning til øgede gener. Til- og frakørselsveje er anført på situationsplanen (bilag 2).

Transporter	Antal transportere pr. år					
	Før udvidelse			Efter udvidelse		
	Antal/år	Kapacitet pr. transport	Transportmiddel	Antal/år	Kapacitet pr. transport	Transportmiddel
Korn	80	15 tons	Traktor	30	15 tons	Traktor
Tilskudsfoeder	-	-		24	12 tons	Lastbil
Ensilage	-	-	Traktor	250	23 m ³	Traktor
Dieselolie	8	-	Lastbil	13	-	Lastbil
Afhentning kvier/småkalve	12		Lastbil	12	-	Lastbil
Afhentning Slagtekøer	-	.		12	-	Lastbil
Halm	-	-		25	6 tons	Traktor
Afhentning døde dyr	-	-		12	-	Lastbil
Udbringning husdyrgødning	40	25	Traktor	260	25 tons	Traktor
Mælk	-	-		183		Lastbil
Affald	52	-	Lastbil	52	-	Lastbil
Total	202			873		

Antallet af transportere bør betragtes som retningsgivende. I og med der er tale om levende organismer, kan både udbytter på markerne og stald variere fra år til år, hvilket naturligvis har indflydelse på antallet af transportere.

Husdyrgødning

Der køres med husdyrgødning i vækstsæsonen. Der vil være en stigning i transport og udbringning af husdyrgødning på ca. 220 læs i forhold til nudrift. Reglerne for udkørsel vil blive overholdt. Transportvejene for gylle er vist på bilag 12.

Foder og korn

Kørsel i forbindelse med levering af foder og korn vil stige i forhold til nudrift. Fodertransporterne vil stige med 225 læs per år.

Transport

Køretøjer vedligeholdes, og tomgangskørsel undgås.

Transport og udbringningen af gyllen vil ske med traktor. Alle udbringningsarealerne ligger meget samlet omkring ejendommen, og meget få af transporterne vil gå igennem samlede bebyggelser.

Transport - kommunens bemærkninger og vurdering

Ansøger har fremsendt kort over forventede transportruter ved gylleudbringning (Bilag 12). Der sker en stigning fra 202 til 873 transporter. Der er stillet vilkår til, at transport i videst muligt omfang skal ske indenfor normal arbejdstid. Desuden skal transportvognens åbninger være forsynet med låg eller lignende for at undgå spild, når der transporteres husdyrgødning på offentlige veje. Syddjurs Kommune vurderer, at transporten med de stillede vilkår ikke vil medføre væsentligt øgede gener.

Vilkår til minimering af gener fra anlæg:

37. *Driften må ikke medføre væsentlige gener for omboende, herunder gener fra, lys, støv, støj, transport eller lignende.*
38. *Der skal til stadighed tilstræbes vedligeholdelse, renholdelse og ryddelighed på virksomhedens indendørs og udendørs arealer, således at der ikke opstår risiko for tilhold af skadedyr. Herunder skal foder opbevares, så der ikke opstår risiko for tilhold af skadedyr.*
39. *Der skal foretages effektiv fluebekæmpelse som minimum i overensstemmelse med de nyeste retningslinjer fra Skadedyrlaboratoriet, Aarhus Universitet. Bekæmpelse skal desuden foretages på Syddjurs Kommunes forlangende.*
40. *Landbrugsdriften på ejendommen må ikke give anledning til lugtgener, som af Syddjurs Kommune vurderes til at være væsentlige, uden for ejendommens areal.*
41. *Hvis tilsynsmyndigheden vurderer, at driften giver anledning til flere anlægsgener for omboende end forventet, skal virksomheden lade udarbejde en handlingsplan for nedbringelse af generne, som godkendes af kommunen, og derefter gennemføre denne. Samtlige udgifter i forbindelse med dette afholdes af virksomheden.*
42. *Virksomhedens bidrag til det eksterne støjniveau målt i skel til nabobeboelse udenfor virksomhedens område i det åbne land må ikke overskride grænseværdierne, som er anført i nedenstående tabel.*

	Tidsrum		Midlingstid
Hverdage	kl. 07.00 -18.00	55 dB(A)	8 timer
Lørdage	kl. 07.00 -14.00	55 dB(A)	7 timer
Lørdage	kl. 14.00 -18.00	45 dB(A)	4 timer

Søn- og helligdage	kl. 07.00 -18.00	45 dB(A)	8 timer
Aften	kl. 18.00 -22.00	45 dB(A)	1 time
Nat	kl. 22.00 -07.00	40 dB(A)	½ time

Miljøstyrelsens vejledning nr. 5/1984 "Ekstern støj fra virksomheder".

43. Støjens maksimalværdi må om natten ikke overstige 55 dB(A) ved boliger. Støjbelastningen er det ækvivalente, korrigerede støjniveau i dB(A) målt eller beregnet i punkter i 1,5 meters højde over terræn. Referencetiden er det mest støjbelastede tidsrum i perioden. Virksomheden skal, for egen regning, dokumentere, at støjvilkår overholdes, hvis tilsynsmyndigheden finder det påkrævet.

Brugen af landbrugsredskaber i marken er undtaget fra støjgrænserne.

Kravet om dokumentation af støjforholdene kan højst fremsættes en gang årligt, medmindre den seneste kontrol viser, at vilkår 58 ikke kan overholdes.

44. Transport skal i videst muligt omfang foregå indenfor normal arbejdstid.

45. Ved transport af husdyrgødning på offentlige veje skal transportvognens åbninger være forsynet med låg eller lignende, således at spild ikke kan finde sted. Skulle der alligevel ske spild, skal gødningen straks opsamles, og der skal efterfølgende rengøres.

Forurening fra anlæg

Ammoniak og natur - ansøgers redegørelse

Udvidelsen af mælkeproduktionen overholder lovens krav om reduktion af ammoniakfordampningen i forhold til referencetalden, der anvendes over 25 % græs i grovfoderrationen. Herudover reduceres ammoniakfordampningen med 290 kg N/år. Udvidelsen medfører herefter en udledning på 2003 kg N/ha, hvilket er en stigning på 1127 kg N/år i forhold til eksisterende produktion.

Ammoniak og natur - kommunens bemærkninger og vurdering

Ammoniak fra staldanlæg

Projektet vil medføre en beregnet totalemission fra stald og lager på ca. 2003 kg N/år, hvilket er 290 kg mindre end det generelle krav om reduktion af ammoniaktab.

Vurdering af påvirkninger på naturområder jf. husdyrgodkendelsesbekendtgørelsens bilag 3.

Kategori 1-natur

Kategori 1-natur omfatter de ammoniakfølsomme Natura 2000-naturtyper, som indgår i udpegningsgrundlaget for Natura 2000-områderne. De er kortlagte af Naturstyrelsen i forbindelse med Natura 2000-planlægningen.

Nærmeste kategori 1-natur findes ved Natura 2000-området "Kaløskovene og Kaløvig" (Bilag 9). Afstanden til dette område er ca. 6,5 km, og der er beregnet en totaldeposition på 0,0 kg N/ha/år fra anlægget på udpegede naturtyper i Natura 2000-området. Beskyttelsesniveauet vurderes dermed overholdt. Det vurderes, at der således ikke sker negative påvirkninger af arter eller naturtyper, som er en del af udpegningsgrundlaget på baggrund af projektet selv eller i kumulation med andre projekter.

Kategori 2-natur

Kategori 2-natur udgøres af ammoniakfølsomme områder udenfor Natura 2000-områder, nærmere bestemt højmoser, lobeliesøer samt heder større end 10 ha, som er omfattet af naturbeskyttelseslovens § 3, og over-

drev større end 2,5 ha, som er omfattet af naturbeskyttelseslovens § 3. Nærmeste kategori-2 natur er et overdrev, der ligger ca. 1,7 km nordvest for ejendommen. Der er beregnet en totaldeposition på 0,0 kg N/ha/år, og det vurderes derfor, at der ikke vil være en væsentlig deposition på de ammoniakfølsomme naturtyper med projektet. Beskyttelsesniveauet vurderes dermed overholdt.

Beskyttelsesniveauet for ammoniak fremgår af følgende tabel:

Naturtyper	Fastsat beskyttelsesniveau
Kategori 1. § 7 stk. 1, nr. 1	Max. totaldeposition afhængig af antal husdyrbrug i nærheden*): 0,2 kg N/ha/år ved > 1 husdyrbrug 0,4 kg N/ha/år ved 1 husdyrbrug 0,7 kg N/ha ved 0 husdyrbrug.
Kategori 2. § 7 stk. 1, nr. 2	Max. totaldeposition på 1,0 kg N/ha pr. år.
Kategori 3. Heder, moser og overdrev, som er beskyttet af naturbeskyttelseslovens § 3, og ammoniakfølsomme skove.	Max. merdeposition på 1,0 kg N/ha pr. år. Kommunen kan tillade en merdeposition, der er større end 1,0 kg N/ha pr. år, men ikke stille krav om mindre merdeposition end 1,0 kg N/ha pr. år.

Kategori 3-natur

Kategori 3-natur udgøres af øvrige ammoniakfølsomme § 3-arealer, som minimum heder, moser og overdrev samt ammoniakfølsomme skove.

Der er foretaget en beregning af ammoniakdepositionen på en mose, der ligger ca. 410 meter nord for ejendommen (Bilag 8). Den totale deposition fra anlægget på mosen er beregnet til 0,3 kg N/ha/år med en merbelastning på 0,2 kg N/ha/år. Desuden ligger der en mose ca. 450 meter nordøst for anlægget. Der er beregnet en totaldeposition på 0,3 kg N/ha/år på denne mose. Merdepositionen er beregnet til 0,1 kg N/ha/år. Beskyttelsesniveauet er dermed overholdt, og det vurderes, at der ikke vil være væsentlige, negative effekter på moserne fra projektet.

Der ligger et overdrev ca. 400 meter vest for ejendommen. Den totale deposition fra anlægget på overdrevet er beregnet til 0,1 kg N/ha/år. Merdepositionen er ligeledes beregnet til 0,1 kg N/ha/år, og beskyttelsesniveauet er dermed overholdt.

Der er foretaget en beregning af ammoniakdepositionen på en sø, der ligger ca. 280 meter sydøst for anlægget (Bilag 8). Den totale deposition fra anlægget til søen er beregnet til 0,6 kg N/ha/år med en merbelastning på 0,3 kg N/ha/år. Beskyttelsesniveauet er dermed overholdt, og det vurderes, at der ikke vil ske væsentlige, negative effekter på søen med projektet. Desuden er søer ikke kvælstoffølsomme.

Der ligger et skovområde, der er betegnet som potentielt ammoniakfølsomt, ca. 450 meter fra anlægget. Der er her beregnet en total deposition på 0,6 kg N/ha/år og en merdeposition på 0,4 kg N/ha/år. Beskyttelsesniveauet vurderes dermed overholdt.

Der ligger en fersk eng ca. 370 meter nord for ejendommen. Der er beregnet en totaldeposition på 0,5 kg N/ha/år og en merdeposition på 0,3 kg N/ha/år på denne eng, og beskyttelsesniveauet er overholdt.

Der findes flere beskyttede naturområder indenfor 1 km fra ejendommen, men de ligger længere væk end naturområderne, der er omtalt ovenfor.

Staldanlæg i relation til Bilag IV-arter

Der er fundet Bilag IV-arten Strandtudse i en sø, der ligger ca. 280 meter sydøst for staldanlægget. Som nævnt ovenfor, vurderes det, at søens naturtilstand ikke påvirkes negativt. Desuden må det formodes, at de lovpligtige udyrkede randzoner omkring søen i al væsentlighed eliminerer næringsbelastningen af den.

Der er også fundet Strandtudse i en mose ca. 560 meter nord for staldanlægget. Da markerne ikke grænser umiddelbart op til mosen, vurderes det, at der ikke vil være væsentlige påvirkninger af Bilag IV arten som følge af udbringning af husdyrgødning.

Der er desuden fundet et potentielt levested for Stor Vandsalamander i en sø ca. 390 meter sydøst for anlægget, men der er ikke registreret fund på lokaliteten. Da det kun er den nordlige og østlige del, der grænser op til udbringningsarealerne, og der desuden er bræmmer mellem søen og markerne, vurderes det, at der ikke er behov for afbødende foranstaltninger.

Det vurderes, at projektet ikke vil påvirke Bilag IV-arter væsentligt og ikke berøre yngle- og rasteområder for Bilag IV-arter.

Rødlistede-, fredede eller ammoniakfølsomme arter

Der er ingen forekomst af rødlistede, fredede eller ammoniakfølsomme arter i nærheden af bedriften indenfor en afstand, hvor det vurderes, at der kan være risiko for ammoniakbelastning eller anden negativ påvirkning. Nærmeste kendte bestand er Dukatsommerfugl og Agerhøne, der er fundet ca. 1,5 km fra staldanlægget. På grund af afstanden vurderes projektet ikke at påvirke Dukatsommerfugl og Agerhøne.

Konklusion – anlægget

Det er kommunens samlede vurdering, at den ansøgte drift er foreneligt med habitatdirektivforpligtelsen, husdyrgodkendelsesbekendtgørelsen og beskyttelsen af truede arter.

Vilkår til anlæggets ammoniakpåvirkning af beskyttet natur:

Ingen specifikke vilkår.

Påvirkning fra driften af arealerne

Påvirkning af natur - ansøgers redegørelse

Beskrivelse af teknologier til begrænsning af ammoniakfordampning.

Udbringningen af husdyrgødning foretages således, at generne i forhold til natur minimeres mest muligt. Således nedfældes gylle på sort jord, og resten udbringes med slæbeslanger. Udlægning med slager er BAT, jf. EU's BREF notat. Derudover vælges, så vidt muligt, udbringningstidspunkter, hvor fordampningen af ammoniak er mindst. Der tages, så vidt muligt, altid hensyn til naboer ved udbringning af husdyrgødning. Det forsøges i øvrigt at udbringe husdyrgødningen indenfor normal arbejdstid, dog kan der i forbindelse med spidsbelastning forekomme udbringning mellem 7.00 og 22.00. Det skal dog understreges, at udbringning af gylle er vigtig for markdriften, og der vil i særlige år kunne opstå vejrmæssige forhold, der betyder, at udbringningen vil foregå udenfor nævnte tidsrum.

Påvirkning af natur - kommunens bemærkninger og vurdering

Udbringningsarealer:

Godkendelsen omfatter arealer, der drives under CVR. nr. 2650 1997 (se bilag 3).

Natura 2000-områder (Kategori 1-natur)

Nærmeste kategori 1-natur findes ved Natura 2000-området "Kaløskovene og Kaløvig" (Bilag 9). Afstanden fra udbringningsarealerne og til dette område er over 6 km. Syddjurs Kommune vurderer derfor, at der på grund af afstanden ikke vil ske negative påvirkninger af habitatområdet ved udbringning af husdyrgødning fra ejendommens arealer.

Beskyttet natur (Kategori 2 og 3-natur)

Der er ingen af de ansøgte udbringningsarealer, der er registreret som beskyttet natur. Der er dog udbringningsarealer, der ligger op ad naturtyper, der er beskyttet af naturbeskyttelseslovens § 3. Udbringningsarealerne grænser ikke op til kategori 2-natur. Det ansøgte dyretryk er 1,63 DE/ha. De beskyttede naturtyper er ifølge husdyrgodkendelsesbekendtgørelsens bilag 3 kategori 3 natur. Det betyder, at arealerne må modtage en merdeposition på 1,0 kg N/ha.

Herunder findes en gennemgang af de arealer, der grænser op til beskyttet natur:

Ifølge Wiki-vejledningen kan der ved udbringning af kvæggylle være påvirkninger på over 1 kg N/ha indenfor de nærmeste 20 meter fra kanten af en mark. I vejledningen (Bilag til bufferzonerapporten) er der vist eksempler med beregninger af ammoniakdepositionen fra udbragt kvæggylle under forskellige forhold. Beregningerne er foretaget ved udbringning af gylle på op til harmonigrænsen (2,3 DE/ha for kvæggylle). Desuden er beregningerne foretaget ved forskellig udbringningspraksis, således at nedfældning af gylle er den bedste praksis. Endelig er beregningerne foretaget for forskellig markstørrelse. Dyretrykket på ejendommen er 1,63 DE/ha og dermed betydeligt lavere end i beregningerne i bufferzonerapporten.

Kategori 3-moser

Tålegrænseintervallet for kalkrige moser og væld samt rigkær er 15-25 kg N/ha. Baggrundsbelastningen i området er 14-16 kg N/ha.

- Mark 6-0 grænser op til en mose (L466-03-mo), der er besigtiget i 2011. Der er fundet positivarter som angelik, eng-nellikerod, kær-tidsel, smalbladet mangeløv og top-star. Af mere kvælstoftolerante arter er der fundet grå-pil, lodden dueurt og stor nælde. Naturtilstanden af mosen vurderes at være ringe. Størrelsen af mark 6-0 er ca. 8 ha. Ifølge bufferzonerapporten er der en merdeposition på ca. 1,0 kg N/ha i en afstand på ca. 10 meter fra kanten af en mark med en størrelse svarende til mark 6-0 og ved gennemsnitlig udbringningsteknik og med en worst case udbringning svarende til 2,3 DE/ha. Der findes en naturlig bræmme på ca. 10 meter mellem udbringningsarealet og mosen. Desuden er det kun hjørnet af marken, der grænser op til mosen. Da dyretrykket desuden kun er 1,63 DE/ha, vurderes det, at merdepositionen ligger under det acceptable niveau på 1 kg N/ha.
- Nord for mark 15-0 inde i et engareal ligger en artsrig mose (L466-07-mo) af typen rigkær. Mosen er besigtiget i 2011. Der er fundet mange positivarter som almindelig kamgræs, almindelig star, angelik, butblomstret siv, eng-nellikerod, kær-galtetand, kær-padderok, kær-tidsel, sump-snerre og top-star. Desuden findes leverurt, djævelsbid, hjertegræs og tormentil, der er særlige værdifulde positivarter. De tre sidstnævnte er også indikatorarter. Der findes desuden kær-dueurt, sump-kællingetand, vandnavle og vellugtende gulaks, der er både positivarter og indikatorarter. Af mere kvælstoftolerante arter er der fundet ager-tidsel, grå-pil, kruset skræppe, lodden dueurt og stor nælde. Det vurderes at mosens naturtilstand er høj. Da naturtilstanden er høj forventes tålegrænsen at ligge i den lave ende af intervallet for rigkær – ca. 15 kg N. Størrelsen af mark 15-0 er 6,5 ha. Mosen grænser ikke direkte op til mosen, idet engarealerne syd for mosen udgør en bufferzone på over 20 meter omkring

mosen. I en afstand på 20 meter fra markkanten er der i bufferzonerapporten angivet en merdeposition på ca. 0,7 kg N/ha (2,3 DE/ha og gennemsnitlig udbringningspraksis). Merdepositionen er derfor under 1 kg N/ha.

- En mose (L456-10-mo) grænser op til den sydlige del af mark 32-0. Mosen er besigtiget i 2011. Der er fundet positivarter som femhannet pil, kær-dueurt, kær-padderok, muse-vikke og sumpkællingetand. Af mere kvælstoftolerante arter er der fundet almindelig kvik, almindelig rapgræs, burre-snerre, grå-pil og stor nælde. Naturtilstanden af mosen vurderes at være dårlig og tålegrænsen i den høje ende af intervallet – ca. 25 kg N/ha. Størrelsen af mark 32-0 er ca. 9 ha. I en afstand på 10 meter fra markkanten er der i bufferzonerapporten angivet en merdeposition på ca. 1 kg N/ha (2,3 DE/ha og gennemsnitlig udbringningspraksis). Sammenholdt med at dyretrykket er mindre end 2,3 DE/ha, forventes det, at merdepositionen ligger under det acceptable niveau på 1 kg N/ha.

På baggrund af en vurdering af tålegrænserne for kalkrige moser og væld samt rigkær i forhold til merdepositionen og baggrundsbelastningen, vurderes det, at anvendelse af arealerne til udbringning ikke vil påvirke tilstanden af moserne negativt.

Kategori 3-overdrev

Tålegrænseintervallet for sure overdrev er 10-20 kg N/ha. Baggrundsbelastningen i området er 14-16 kg N/ha.

- Et overdrev (L466-05-ov) grænser op til mark 12-0. Den sydlige del af overdrevet er besigtiget i 2014. Der er fundet positivarter som gul snerre, håret høgeurt og vellugtende gulaks. Der er desuden fundet bakke-nellike og blåmunke, der både er positivarter og indikatorarter. Det vurderes, at naturtilstanden for overdrevet er god, og tålegrænsen er derfor i den lave ende af intervallet. Størrelsen af mark 12-0 er ca. 10 ha. I bufferzonerapporten angives en merdeposition på ca. 1 kg N/ha i en afstand på 10 meter fra markkanten for en mark af en tilsvarende størrelse som mark 12-0. Det er kun et hjørne af den nordlige del af overdrevet, der grænser op til marken, og der er desuden en naturlig bræmme med træer imellem arealerne. Desuden er dyretrykket lavere end forudsat i bufferzonerapporten. Det vurderes derfor, at merdepositionen er under 1 kg N/ha.
- Hjørnet af mark 60-0 grænser op til et overdrev (L466-04-ov). Overdrevet er besigtiget i 2014. Der er fundet positivarter som blåhat, blåmunke, håret høgeurt og vellugtende gulaks. Blåmunke er desuden indikatorart. Af mere kvælstoftolerante arter er der fundet draphavre, grå-bynke og vild kørvel. Det er vurderet, at naturtilstanden af overdrevet er moderat. Størrelsen af mark 60-0 er 11 ha. I bufferzonerapporten er der angivet en merdeposition på ca. 1 kg N/ha i en afstand på 10 meter fra markkanten for en mark af tilsvarende størrelse som mark 60-0. Der er en afstand på mindst 10 meter mellem udbringningsarealet og naturområdet, og da dyretrykket er mindre end udgangspunktet i rapporten, vurderes det, at merdepositionen er under 1 kg N/ha..

På baggrund af en vurdering af tålegrænserne for overdrev i forhold til merdepositionen og baggrundsbelastningen, vurderes det, at udbringning af husdyrgødning på arealerne ikke vil påvirke tilstanden af overdrevene negativt.

Enge

Tålegrænseintervallet for ferske enge er 15-25 kg N/ha. Baggrundsbelastningen i området er mellem 14 og 16 kg N/ha. Engene er beskyttet af naturbeskyttelseslovens § 3. Der er seks enge, der ligger tæt på udbringningsarealerne:

- Engen L466-04-en grænser op til mark 15-0. Engen er besigtiget i 2011. Der er fundet flere positivarter som almindelig star, dunet dueurt, glanskapslet siv, kær-tidsel, sump-kællingetand og top-star. Af mere kvælstoftolerante arter er der fundet ager-tidsel, almindelig rajgræs, kruset skræppe, lodden dueurt og stor nælde. Ved besigtigelsen blev engens naturtilstand vurderet til at være ringe, hvorved tålegrænsen forventes at ligge i den høje ende af intervallet – ca. 25 kg N/ha. Størrelsen på mark 15 er ca. 6,5 ha. I bufferzonerapporten er der beregnet en merdeposition på ca. 0,9 kg N/ha i en afstand på 10 meter fra markkanten. Da baggrundsbelastningen er ca. 15 kg N/ha, vurderes det, at tålegrænsen er overholdt.
- Engen L466-05-en grænser også op til mark 15-0. Engen er besigtiget i 2011. Der er fundet en del positivarter i engen. Det drejer sig om almindelig star, angelik, dunet dueurt, eng-kabbeleje, kær-dueurt, kær-galtetand, kær-tidsel, næb-star og nikkende star. Af mere kvælstoftolerante arter er der fundet kruset skræppe, lodden dueurt, lav ranunkel og stor nælde. Det vurderes, at engens naturtilstand er moderat, og tålegrænsen forventes at være ca. 20 kg N/ha. Da baggrundsbelastningen er ca. 15 kg N/ha, og den beregnede merdeposition er ca. 0,9 kg N/ha, som vist ovenfor, vurderes det, at tålegrænsen er overholdt.
- Engen (L416-02-en) grænser op til mark 49-0. Engen er besigtiget i 2002. Størrelsen på mark 49-0 er ca. 27 ha. I bufferzonerapporten er der beregnet en merdeposition på ca. 1,2 kg N/ha 10 meter fra markkanten for en mark med tilsvarende størrelse som mark 49-0. Af positivarter er der fundet eng-forglemmigej og kabbeleje. Af mere kvælstoftolerante arter er der fundet almindelig rajgræs, almindelig rapgræs, burre-snerre, glat vejbred, horse-tidsel, kruset skræppe, lav ranunkel, stor nælde og vild kørvel. Naturtilstanden af engen vurderes at være dårlig og tålegrænsen i den høje ende af intervallet – ca. 25 kg/ha. Da baggrundsbelastningen er 14-16 kg N/ha vurderes det, at tålegrænsen af engen ikke bliver overskredet.
- Engen (L456-08-en) grænser op til mark 32-0. Engen er besigtiget i 2011. Af positivarter er der fundet kær-tidsel og muse-vikke. Af mere kvælstoftolerante arter er der fundet ager-tidsel, almindelig kvik, burre-snerre, butbladet skræppe, grå-pil, hindbær, kruset skræppe, lav ranunkel, stor nælde og vild kørvel. Naturtilstanden af engen vurderes at være ringe og tålegrænsen i den høje ende af intervallet – ca. 25 kg N/ha. Størrelsen på mark 32-0 er ca. 9 ha. I bufferzonerapporten er der beregnet en merdeposition på ca. 1 kg N/ha 10 meter fra markkanten for en mark med tilsvarende størrelse som mark 32-0.
- Engen (L466-09-en) grænser også op til mark 32-0. Engen er besigtiget i 1999. Af positivarter er der fundet glanskapslet siv, og af mere kvælstoftolerante arter er der fundet almindelig kvik og lav ranunkel. Naturtilstanden af engen vurderes at være dårlig og tålegrænsen i den høje ende af intervallet – ca. 25 kg N/ha. Som nævnt ovenfor er der beregnet en merdeposition på ca. 1 kg N/ha 10 meter fra markkanten.
- Engen (L456-10-en) grænser ligeledes op til mark 32-0. Engen er besigtiget i 1999. Der er fundet positivarten top-star. Af mere kvælstoftolerante arter er der fundet burre-snerre, gråpil, lodden dueurt og vild kørvel. Naturtilstanden af engen vurderes at være dårlig og tålegrænsen i den høje ende af intervallet – ca. 25 kg N/ha. Som nævnt ovenfor er der beregnet en merdeposition på ca. 1 kg N/ha 10 meter fra markkanten.

På baggrund af en vurdering af tålegrænserne for ferske enge i forhold til merdepositionen og baggrundsbelastningen, vurderes det, at anvendelse af arealerne til udbringning ikke vil påvirke tilstanden af engene negativt.

Der findes flere søer tæt på eller inde i udbringningsarealerne:

Søer

- Søen (L466-12-sø) grænser op til mark 12-0 og 13-0. Der findes en naturlig bræmme på over 10 meter mellem udbringningsarealerne og søen.
- Søen (L466-09-sø) ligger i mark 59-0.
- Søen (L466-03-sø) grænser op til mark 9-0. Der er en hældning ned mod søen, men der er en naturlig bræmme på ca. 10 meter mellem udbringningsarealet og søen.
- Søen (L466-08-sø) grænser op til mark 6-0. Der er en naturlig bræmme på ca. 10 meter mellem søen og udbringningsarealet
- Søen (L416-04-sø) ligger inde i engen L416-02-en, der er omtalt ovenfor.

Da søer normalt ikke er kvælstofbegrænsede, og der er randzoner/bræmmer omkring dem, vurderes det, at udbringning af husdyrgødning ikke vil påvirke søerne negativt.

Potentielt ammoniakfølsomme skove

Markerne 43-0, 40-0 og 9-0 grænser op til en potentielt ammoniakfølsom skov. Der går en vej mellem udbringningsarealerne og skoven, hvorved der bliver en afstand på ca. 10 meter. Desuden grænser den nordvestlige side af mark 56-0 direkte op til skoven. På den anden sydøstlige side af mark 56 ligger der også en skov, der er registreret som potentiel ammoniakfølsom. Ud fra luftfotos fremstår de to skove som plantager, og det vurderes, at de ikke er ammoniakfølsomme.

Randzoner og evt. kvælstoffølsomme naturtyper nedstrøms vandløb

Flere vandløb og søer, der grænser op til markerne er omfattet af randzoner. Det er op til ansøger selv at undersøge hvilke arealer, der afkaster randzone. Der er et rørlagt vandløb vest for gyllebeholderne. Dette vandløb fortsætter i et åbent vandløb, der løber gennem engen (L466-05-en) og mosen (L466-07-mo), der tidligere er omtalt. Da der er randzoner omkring det åbne vandløb, forventes det ikke, at vandløbet påvirker naturområderne negativt.

Bilag IV-arter

Der er fundet Strandtudse i søen L466-09-sø i mark 59-0. Søen er omfattet af randzoner. Der er desuden fundet et potentielt levested for bilag IV-arter Stor Vandsalamander i søen L466-03-sø, der ligger i nærheden af mark 9-0. Der er dog en naturlig bræmme på omkring 10 meter omkring søen. Desuden er det kun den østlige og nordlige del af marken, der grænser op til søen.

Det vurderes derfor, at der ikke vil ske negative påvirkninger af bilag IV-arter på grund af udbringning af husdyrgødning på markerne.

Rødlistede, fredede og ammoniakfølsomme arter m.v.

Syddjurs Kommune har ikke registreret sårbare eller fredede rødlistede arter i forbindelse med udbringningsarealet.

Fredning, beskyttede diger og fortidsminder

Markerne 54-1 og 54-2 ligger indenfor fredning. Der findes desuden et fortidsminde ved mark 54-0 og et beskyttet dige ved mark 45-0, men der er ingen arealkonflikter i forhold til disse forhold.

Udbringingsarealer i forhold til kommuneplansretningslinjer

Hele mark 32-0 og dele af mark 30-0, 31-0, 65-0, 15-0 og 4-0 er i Kommuneplan 2013 udpeget som muligt naturområde. Udpegningen har sigte at inspirere ejerne til gennem støtteordninger at ekstsivere driften. Udpegningen giver således ingen begrænsninger af arealerne som udbringingsarealer.

Konklusion

Det er Syddjurs Kommunes samlede vurdering, at benyttelsen af udbringingsarealet er foreneligt med habitatdirektivforpligtelserne, kommuneplanlægningen og øvrige beskyttelsesinteresser.

Vilkår vedrørende terrestrisk natur:

Ingen specifikke vilkår

Nitrat til grundvand - ansøgers redegørelse

Et areal på 5,77 ha er beliggende indenfor nitratfølsomt indvindingsopland. Udvaskningen til grundvandet kan beregnes til 69 mg nitrat/l, og udvidelsen medfører derfor ingen stigning i udvaskningen, og udvaskningen ligger under et tilsvarende planteavlbrug i området. Udvaskningen er opnået ved at etablere 9 % ekstra efterafgrøder. Der er indsendt en fiktiv ansøgning, der viser udvaskningen på disse arealer. Der gøres opmærksom på, at pga. afstanden til arealerne vil der ikke blive udbragt dybstrøelse på arealerne.

Nitrat til grundvand - kommunens bemærkninger og vurdering

Et areal på 5,77 ha af markerne 54-0 og 54-1 (Bilag 11) ligger i nitratfølsomt indvindingsområde (NFI). De to marker udgør i alt 10,75 ha. Der er tale om et område, hvor der ikke er udarbejdet en indsatsplan. De øvrige udbringingsarealer ligger ikke i NFI.

En fiktiv ansøgning (skema 75168 version 2), der indeholder beregninger af udvaskningen fra de to arealer i NFI, viser en nitratudvaskning på 69 mg/l nitrat, og der er ingen merudvaskning i forhold til den nuværende driftssituation. Desuden overstiger udvaskningen ikke udvaskningen fra et planteavlbrug. Dette opnås ved at etablere 9 % ekstra efterafgrøder udover Plantedirektoratets krav. I beregningen af udvaskningen i den fiktive ansøgning er det desuden forudsat, at der kun bliver udbragt kvæggylle på arealerne. Kravet til udvaskning af nitrat til grundvand er dermed opfyldt. Det stilles vilkår til, at de 9 % ekstra efterafgrøder placeres på arealerne, der er omfattet af NFI. Desuden stilles der vilkår til, at der ikke udbringes dybstrøelse på arealerne.

Syddjurs Kommune vurderer, at den generelle regulering er tilstrækkelig til at sikre grundvandet, og at den ansøgte udvidelse ikke vil medføre væsentlig øget påvirkning af grundvands- og drikkevandsressourcen i området. På nuværende tidspunkt er der ikke grundlag for at kræve yderligere beskyttelsesvilkår i forhold til grundvandet.

Vilkår til nitratudvaskning til grundvand:

46. Der må ikke udbringes dybstrøelse på de to marker (mark 54-0 og 54-1).

47. På de marker (mark 54-0 og 54-1), der indgår i NFI skal der etableres 9 % ekstra efterafgrøder ud over Plantedirektoratets til enhver tid gældende norm.

Der stilles desuden vilkår til den samlede kvælstofudledning, se vilkår 20.

Nitrat til overfladevand - ansøgers redegørelse

Et areal på 10,75 ha ligger i nitratklasse I. Arealerne ligger i oplandet til Indre Kalø Vig, Ebeltoft Vig og Djursland Øst, hvor dyretrykket er faldende. Udvaskningen er beregnet til 65,0 kg N/ha/år, hvor den maksimale tilladte udvaskning er beregnet til 65,3 kg N/ha/år.

Nitrat til overfladevand - kommunens bemærkninger og vurdering

Udbringningsarealets afvandingsforhold

Der hører 208,3 ha udbringningsareal til ejendommen. Der udbringes husdyrgødning med et dyretryk på 1,63 DE/ha.

Udbringningsarealets afvandingsforhold er følgende:

- Et areal (mark 50-0 og 51-0) på 10,5 ha afvander via Mortenskær Bæk til indre Kaløvig og videre til Århus Bugt.
- Et areal på 34,6 ha (mark 45-0, 49-0, 49-1, 49-2 og 53-0) afvander via Ovst Bæk og Kolå til indre Kaløvig og videre til Århus Bugt.
- Et areal på 10,8 ha (mark 54-0 og 54-1) afvander via Femmøller Mølleå til Ebeltoft Vig og videre til Farvandet Djursland Øst.
- Et areal på 41,7 ha afvander via Frelling Bæk og Borum Bæk til Kolindsundkanalerne og videre til Farvandet Djursland Øst.
- Det resterende areal afvander via Korupsø Østre Landkanal og Ryom Å til Kolindsundarealerne og videre til Farvandet Djursland Øst.

Der er således i alt 45,1 ha, der afvander til hovedopland Århus Bugt, og der er 10,8 ha, der afvander til Ebeltoft Vig. I alt afvander 110,7 ha til Farvandet Djursland Øst via Kolindsundkanalerne.

Det fastlagte beskyttelsesniveau

Husdyrgodkendelseslovens fastlagte beskyttelse af vandområder mod nitratbelastning fra overfladevand er fokuseret på oplande, der afvander til nitratsårbare Natura 2000-områder. Afhængigt af recipientens sårbarhed for udvaskning af nitrat og oplandets evne til at tilbageholde nitrat (jordens reduktionspotentiale), indplaceres landbrugsarealerne i nitratklasserne 0-III, hvor III er det mest sårbare. For landbrugsarealer i nitratklasse I-III stilles der krav om et lavere husdyrtryk per ha end de generelle harmoniregler giver mulighed for. Således kan arealer i nitratklasse 0 modtage husdyrgødning med fuldt harmonitryk (dvs. det harmonikrav, som er beregnet for den pågældende bedrift), mens arealer i nitratklasse I kan modtage 85 %, nitratklasse II 65 % og nitratklasse III 50 % af fuldt harmonitryk. For arealer i nitratklasse vil der blive stillet vilkår til et reduceret harmonitryk svarende til det tilladte i den nitratklasse, som arealet er indplaceret i. Der vil dog kunne vælges at anvende forskellige virkemidler (som der stilles vilkår til) for at reducere udvaskningen, således at arealerne alligevel kan modtage fuldt harmonitryk (dvs. det harmonitryk, som er beregnet for den pågældende bedrift). Endelig hviler beskyttelsesniveauet for nitrat til overfladevande på forudsætningen, at husdyrtrykket i et givet opland ikke øges men enten er konstant eller faldende.

Udviklingen i dyretrykket i kystoplandet til "Farvandet Djursland Øst" er faldende. Det samme gælder for "Århus Bugt, Kalø Vig og Begtrup Vig" og "Ebeltoft Vig". Dermed er forudsætningen for beskyttelsesniveauet for nitrat overholdt.

Et areal på 10,75 ha ud af det totale udbringningsareal på 208,3 ha ligger i nitratklasse I.

Der er i husdyrgodkendelse.dk beregnet en udvaskning fra ansøgt drift på 65,0 kg N/ha. Den maksimalt tilladte udvaskning er beregnet til 65,3 kg N/ha, og det fastlagte beskyttelsesniveau i forhold til overfladevand er derfor overholdt.

Skærpede vilkår – vandløb, søer og marine områder

Hvis det fastlagte beskyttelsesniveau ikke er tilstrækkeligt til at sikre, at husdyrbruget kan drives på en måde, der yder tilstrækkelig beskyttelse af overfladevand, kan kommunen i særlige tilfælde vælge at indplacere et givet areal i nitratklasse eller flytte arealet over i en anden nitratklasse. Ved særlige tilfælde forstås en virkning på miljøet, som ikke er i overensstemmelse med reglerne i habitatbekendtgørelsen¹ eller en væsentlig miljøpåvirkning af særlige regionale eller lokale beskyttelsesinteresser. Er dette tilfældet, vil der blive stillet skærpede vilkår, i henhold til husdyrgodkendelsesbekendtgørelsens bilag 4, til et reduceret harmonitryk svarende til det tilladte i den nitratklasse, som arealet er blevet indplaceret i.

Nitratudvaskning til vandløb og søer

Frelling Bæk løber langs mark 32-0, Mortenskær Bæk grænser op til mark 51-0, og Ovst Bæk grænser op til mark 53-0. Der er ikke hældninger på over 6° fra markerne og ned mod vandløbene, så der er ikke risiko for overfladisk afstrømning. Desuden er vandløbene omfattet af randzonenloven. Det vurderes derfor, at nitratudvaskningen fra projektet ikke vil få betydning for vandløbsmiljøet, idet der vil ske en videre transport til slutrecipienten. Bedriftens udbringingsarealer ligger ikke i opland til søer.

Nitratudvaskning til marine områder.

Fuglebeskyttelsesdirektivet fra 1979 og habitatdirektivet fra 1992 indeholder fælles EU-regler for naturbeskyttelse. Direktiverne pålægger bl.a. medlemslandene at udpege og beskytte levesteder og rasteområder for fugle og at beskytte truede naturtyper og plante- og dyrearter i henholdsvis fuglebeskyttelses- og habitatområder (Natura 2000-områder). Direktiverne fastsætter et overordnet mål for at sikre eller genoprette en gunstig bevaringsstatus for naturtyper, dyre- og plantearter. Danmark er forpligtet til at sikre, at der ikke sker en forringelse af status i de udpegede områder og til at iværksætte, hvad der er nødvendigt for at opnå de fastsatte mål. Tilladelser til aktiviteter i eller udenfor Natura 2000-områder må ikke kunne forringe områdets naturtyper og levesteder for arter eller medføre forstyrrelser, der har betydelige konsekvenser for de arter, området er udpeget for.

Af habitatbekendtgørelsen fremgår det, at der skal foretages en vurdering af, om et projekt i sig selv eller i forbindelse med andre planer og projekter (kumulation), kan påvirke et Natura 2000-område væsentligt. Kommunen skal vurdere, om det uden rimelig tvivl kan udelukkes, at der på baggrund af et projekt vil ske skade på arter eller naturtyper, som er en del af udpegningsgrundlaget for det pågældende Natura 2000-område. Miljøstyrelsen har fastlagt vejledende afskæringskriterier, der kan anvendes ved vurderingen. Det drejer sig om henholdsvis kumulationskriteriet og afskæringskriteriet for projektet i sig selv.

1) Kumulationskriteriet betyder, at i oplande til Natura 2000-områder, hvor antallet af dyreenheder er stigende, vil alle ansøgninger som udgangspunkt få afslag, indtil antallet af dyreenheder igen er faldende.

2) Afskæringskriteriet for projektet i sig selv betyder, at der som udgangspunkt gives afslag til ansøgninger, hvor nitratudvaskningen fra projektet er over henholdsvis 1 eller 5 % af udvaskningen fra et givet vandopland (afhængigt af om der udvaskes til et lukket bassin eller ej), fordi en udvaskning af denne størrelse i sig selv vil have en væsentlig virkning eller skadesvirkning på et Natura 2000-område.

¹ 408 af 01/05 2007. Bek. om udpegning og administration af internationale naturbeskyttelsesområder samt beskyttelse af visse arter.

I et notat fra Kammeradvokaten² fremgår det, at overholdelse af Miljøstyrelsens vejledende afskæringskriterier er tilstrækkelige i forhold til kravene i habitatdirektivet.

Natura 2000-området "Kaløskovene og Kalø Vig" ligger i delområdet "Indre Kalø Vig, der ligger i hovedvandoplandet "Århus Bugt, Kalø Vig og Begtrup Vig".

Natura 2000-området "Mols Bjerge med kystvande" ligger i hovedvandoplandet "Farvandet Djursland Øst". Da hverken Kalø Vig eller Ebeltoft Vig er karakteriseret som et lukket bassin, må nitratudvaskningen fra en ansøgt husdyrproduktion maksimalt udgøre 5 % af den samlede nitratudvaskning fra alle kilder fra det aktuelle opland.

Nitratudvaskning til Indre Kalø Vig.

Ad 1) Vurdering af om kumulationskriteriet overholdes.

Antallet af DE er ifølge Miljøstyrelsens seneste opgørelse ikke steget i "Indre Kalø Vig" siden 2007. Syddjurs Kommune vurderer derfor, at kumulationskriteriet er overholdt.

Ad 2) Vurdering af overholdelse af afskæringskriteriet for enkeltstående projekter.

Den gennemsnitlige udvaskning fra arealerne i ansøgt drift er i IT-ansøgningssystemet beregnet til 65,0 kg N/ha. Merudvaskningen, der stammer fra husdyrgødningen (dvs. forskellen i nitratudvaskningen mellem et husdyrbrug og et planteavlbrug), er beregnet til 4,1 kg N/ha/år.

Tabel 7.

HOVEDOPLAND 1.7 ÅRHUS BUGT, KALØ VIG OG BEGTRUP VIG, DELOMRÅDE "INDRE KALØ VIG"	
Samlet areal i kystoplandet	7.327 ha
Nuværende påvirkning med kvælstof til "Indre Kalø Vig" (Vandplan Hovedvandopland Århus bugt – tabel 2.4.8)	104.000 kg N/år
Reduktionspotentiale udbringningsarealer: (jf. nitratklassekortlægningen)	(76-100 %) Middel 88 %
Udbringningsarealernes samlede størrelse i kystoplandet	45,1 ha
Merudvaskning fra rodzonen fra husdyrgødningen (Farm-N)	4,1 kg N/ha
Samlet påvirkning ned husdyrgødning til kystoplandet ((1-0,88) x 4,1 x 45,1)	22,2 kg N/år
Ansøgt kvælstofbidrag af det samlede kvælstofbidrag til oplandet (omregnet til %): ((22,2 kg N/år / 104.000 kg N/år) x 100)	0,02 %

Fra de 45,1 ha udbringningsarealer, der afvander til "Indre Kalø Vig", kan der beregnes en samlet udvaskning på (4,1 kg N/ha/år x 45,1 ha =) 184,9 kg N/år, som dog reduceres i jorden med gennemsnitligt 88 % (median 76-100 %), inden det når recipienten. Dette svarer til, at 12 % af kvælstoffet eller 22,2 kg N/år udvaskes årligt til recipienten (tabel 7).

Udvaskningen som følge af udbringning af husdyrgødning fra den ansøgte drift på arealerne er beregnet til 0,02 % af den samlede årlige udvaskning til "Indre Kalø Vig". Dette er mindre end afskæringskriteriet på 5 % af udvaskningen. Derfor vurderer Syddjurs Kommune, at den ansøgte drift ikke vil medføre en væsentlig negativ effekt på tilstanden i Natura 2000-området Kaløskovene og Kaløvig".

Nitratudvaskning til Ebeltoft Vig

Ad 1) Vurdering af om kumulationskriteriet overholdes.

² Notat fra Kammeradvokaten vedr. "Vurdering af kvælstofudvaskning ved miljøgodkendelser til husdyrbrug". J. nr.: 40-2287 SFS/JKA.

Antallet af DE er ifølge Miljøstyrelsens seneste opgørelse ikke steget i "Ebeltoft Vig" siden 2007. Syddjurs Kommune vurderer derfor, at kumulationskriteriet er overholdt.

Ad 2) Vurdering af overholdelse af afskæringskriteriet for enkeltstående projekter.

Markerne 54-0 og 54-1 udgør 10,8 ha og afvander til Ebeltoft Vig. Udvaskningen til overfladevand fra de to arealer er beregnet til 48,8 kg N/ha i en fiktiv ansøgning. Dette er mindre end udvaskningen svarende til et planteavlsbrug, der er beregnet til 50,8 kg N/ha. Dermed er der ingen merudvaskning i forhold til et planteavlsbrug. Dette niveau er nået ved, at der etableres 9 % ekstra efterafgrøder udover Plantedirektoratets krav. Derfor vurderer Syddjurs Kommune, at den ansøgte drift ikke vil medføre en væsentlig negativ effekt på tilstanden i Natura 2000-området "Mols Bjerge og Kystvande".

Nitratudvaskning til Farvandet Djursland øst

Området ud for kysten af Djursland er ikke udpeget som Natura 2000-vandområde med undtagelse af "Kobberhage Kystarealer".

Udbringningsarealerne ligger ikke i oplandet til Natura 2000-området og ligger langt fra "Kobberhage kystarealer". Syddjurs Kommune betragter desuden Kattegat som et åbent farvand med stor vandudskiftning. Derfor har Syddjurs Kommune vurderet, at udvaskningen fra udbringningsarealerne i denne ansøgning ikke vil kunne påvirke Natura 2000-området negativt.

Der er ingen særlige lokale eller regionale beskyttelsesinteresser i området udover dem, der varetages af habitatbekendtgørelsen. Syddjurs Kommune vurderer derfor, at det ikke er nødvendigt at stille skærpede vilkår i henhold til husdyrgodkendelsesbekendtgørelsens bilag 4.

Samlet konklusion vedr. nitratudvaskning fra udbringningsarealet

Syddjurs Kommune vurderer, at det ansøgte projekt opfylder husdyrgodkendelseslovens fastlagte beskyttelsesniveau, og at der ikke er behov for at stille skærpede vilkår i henhold til godkendelsesbekendtgørelsens bilag 4. Syddjurs Kommunes vurderer samlet set, under hensyntagen til habitatbekendtgørelsens § 7 samt forsigtighedsprincippet, at det uden rimelig tvivl kan udelukkes, at der med nitratudvaskning fra udbringningsarealet i det ansøgte projekt vil kunne medføre en skadesvirkning på overfladevande i Natura 2000-områder "Kaløskovene og Kaløvig", "Mols Bjerge og Kystvande" og "Kobberhage Kystarealer" eller en væsentlig påvirkning af oplandet til "Indre Kalø Vig", "Ebeltoft Vig" og "Farvandet Djursland øst" hverken i sig selv, eller i kumulation med andre projekter.

Vilkår til nitratudvaskning til overfladevand:

Der stilles ikke vilkår til nitratudvaskning udover til den samlede kvælstofudledning (se vilkår 20) og vilkårene i forbindelse med grundvand (vilkår 47 og 48).

Fosfor til overfladevand - ansøgers redegørelse

Ifølge beregningerne i husdyrgodkendelse.dk overholder overskuddet af fosfor lovens krav til fosforoverskud. Beregningen giver et fosforoverskud på 6,2 kg P/ha.

Fosfor til overfladevand - Kommunens bemærkninger og vurdering

Arealernes afvandingsforhold er beskrevet under "Nitrat til overfladevand".

Det fastlagte beskyttelsesniveau

Husdyrgodkendelseslovens fastlagte beskyttelse af vandområder mod fosforbelastning fra overfladevand er fastlagt i husdyrgodkendelsesbekendtgørelsens bilag 3 og er fokuseret på oplande, der afvander til fosfor-sårbare Natura 2000-områder.

Afhængigt af jordens beskaffenhed, afvandingsforhold, jordens fosfortal og risiko for okkerudledning indplaceres følsomme landbrugsarealer i såkaldte fosforklasser. Et areals fosforklasse er afgørende for, hvor stort fosforoverskuddet må være på det pågældende areal. Beskyttelsesniveauet for fosfor til overfladevand hviler på, at husdyrtrykket i et givet opland ikke øges, men enten er konstant eller faldende.

Forudsætningen for beskyttelsesniveauet i husdyrgodkendelsesbekendtgørelsens bilag 3 er overholdt, jf. det faldende dyretryk i oplandene, som tidligere omtalt.

Der er ingen udbringningsarealer, der ligger i fosforklasse. Der er beregnet et maksimalt tilladt fosforoverskud på 7,4 kg P/ha/år. I ansøgt drift er fosforoverskuddet beregnet til 6,2 kg P/ha/år, og det generelle beskyttelsesniveau er dermed overholdt.

Skærpede vilkår – vandløb, søer og marine områder

Hvis det fastlagte beskyttelsesniveau ikke er tilstrækkeligt til at sikre, at husdyrbruget kan drives på en måde, der yder tilstrækkelig beskyttelse af overfladevand, kan kommunen i særlige tilfælde vælge at indplacere et givet areal i fosforklasse eller flytte arealet over i en anden fosforklasse. Ved særlige tilfælde forstås en virkning på miljøet, som ikke er i overensstemmelse med reglerne i habitatbekendtgørelsen eller en væsentlig miljøpåvirkning af særligt regionale eller lokale beskyttelsesinteresser. Er dette tilfældet, vil der blive stillet skærpede vilkår i henhold til husdyrgodkendelsesbekendtgørelsens bilag 4 til den tilladte fosforudledning i den pågældende fosforklasse, som arealet er blevet indplaceret i.

Fosfortab til vandløb og søer

Frelling Bæk løber langs mark 32-0, Mortenskær Bæk grænser op til mark 51-0, og Ovst Bæk grænser op til mark 53-0. Der er ikke hældninger på over 6° fra markerne og ned mod vandløbene, så der er ikke risiko for overfladisk afstrømning. Desuden er vandløbene omfattet af randzonenloven. Det vurderes derfor, at fosfortabet fra projektet ikke vil få betydning for vandløbsmiljøet, idet der vil ske en videre transport til slutrecipienten. Bedriftens udbringningsarealer ligger ikke i opland til søer.

Fosfortab til marine områder - Århus Bugt, Kalø Vig og Begtrup Vig.

Der er beregnet et gennemsnitligt fosforoverskud på 6,2 kg P/ha/år. Vurderingen af, om der er grundlag for at stille skærpede vilkår i henhold til habitatforpligtelsen, baseres på en worst-case situation, som beskrevet i Miljøstyrelsens Wiki-vejledning. I værste tænkelige tilfælde forventes et fosfortab på 1 kg P/ha/år. Dette resulterer i en udledning til oplandet til Århus Bugt/Kalø/Begtrup Vig på 45,1 kg P/år (1 kg P/ha/år x 45,1 ha).

Ifølge vandplan for hovedvandopland 1.7 Århus Bugt tabes årligt 15.890 kg P/år til "Århus Bugt, Kalø Vig og Begtrup Vig" fra det åbne land (tabel 2.2.8). De 45,1 kg P/år fra de ansøgte udbringningsarealer svarer derfor til 0,28 % af det årlige "Åbne land bidrag" til Århus Bugt. Dette er mindre end afskæringskriteriet på 5 % af udvaskningen, og det vurderes, at det ansøgte ikke vil medføre en væsentlig negativ effekt på tilstanden i Natura 2000-området "Kaløskovene og Kaløvig".

Fosfortab til marine områder - Ebeltoft Vig

Udbringningsarealerne, der afvander via Femmøller Mølleå til Ebeltoft Vig, ligger udenfor Natura 2000 områder, der er overbelastet med fosfor. Der sker desuden en ringe ferskvandstilførsel fra oplandsarealerne, idet oplandet er forholdsvis lille. Som følge heraf er miljøforholdene i recipienten overvejende bestemt af påvirk-

ningen fra det tilstødende havområde. Udbringningsarealerne på 10,8 ha udgør desuden kun en lille del af oplandet. Det vurderes derfor, at fosfortabet fra udbringningsarealerne ikke vil kunne påvirke Natura 2000-områder negativt.

Fosfortab til marine områder - Farvandet Djursland Øst

Udbringningsarealerne, der afvander via Kolindsundkanalerne ligger udenfor oplande til Natura 2000-områder, der er overbelastet med fosfor. Desuden ligger det langt fra Kobberhage Kystarealer. Da Syddjurs Kommune endvidere betragter Kattegat som et åbent farvand med stor vandudskiftning, vurderes det, at fosfortabet fra udbringningsarealerne ikke vil kunne påvirke Natura 2000-områder negativt.

Der er ingen særlige lokale eller regionale beskyttelsesinteresser i oplandene udover de beskyttelsesinteresser, der varetages af habitatdirektivet. Syddjurs Kommune vurderer derfor, at det ikke er nødvendigt at stille skærpede vilkår i henhold til husdyrgodkendelsesbekendtgørelsens bilag 4.

Samlet konklusion vedrørende fosfortab fra udbringningsarealet

Det ansøgte projekt overholder kravene i husdyrgodkendelsesbekendtgørelsens bilag 3. Syddjurs Kommune stiller ikke skærpede vilkår til fosforudledning i henhold til godkendelsesbekendtgørelsens bilag 4. Det er samlet set Syddjurs Kommunes vurdering, under hensyntagen til habitatbekendtgørelsens § 7 samt forsigtighedsprincippet, at det uden rimelig tvivl kan udelukkes, at det ansøgte projekt vil kunne medføre en skadesvirkning på overfladevande i Natura 2000-områder eller en væsentlig påvirkning af oplandet til "Århus Bugt" og "Farvandet Djursland øst" hverken i sig selv, eller i kumulation med andre projekter.

Vilkår til fosfor til overfladevand:

Der stilles ikke vilkår til fosfor udover til den samlede fosforudledning til udbringningsarealet, se vilkår 20.

Alternative løsninger og 0-alternativet

Ansøgers redegørelse

Da udvidelse finder sted i eksisterende bygninger er der ikke vurderet på andre alternativer end 0-alternativet.

0-alternativet er lig med den eksisterende produktion. En statisk tilstand er oftest ikke et udtryk for noget positivt, da det er ensbetydende med, at hjulene er gået i stå. Dette er også tilfældet i landbruget. Det er derfor uundgåeligt, at landbruget hele tiden ændres i takt med omgivelserne.

I alle virksomheder er der løbende krav til at tilpasse og optimere driften efter markedsforholdene. Inden for landbrugserhvervet er det en realitet, at landmanden står over for faldende afregningspriser i forhold til inflationen samtidigt med, at omkostningerne stiger. Der skal således produceres et stadig stigende antal enheder for at overleve økonomisk. Derfor vil det være uundgåeligt, at produktionen løbende skal optimeres og udvides.

Hvis produktionen ikke optimeres, smuldrer det økonomiske grundlag for virksomheden. Et konstant produktionsniveau er reelt en begyndende afvikling af produktionen med de personlige og samfundsmæssige konsekvenser, det giver.

Kommunens bemærkninger og vurdering

0-alternativet skal belyse de miljømæssige og socioøkonomiske konsekvenser der er, hvis den ansøgte produktudvidelse ikke gennemføres. Udgangspunktet er at skabe en rentabel produktion på bedriften. 0-alternativet er at opretholde produktionen på det nuværende produktionsniveau. Det vil sige en bibeholdelse

af den tilladte produktion på ejendommen. Miljømæssigt vil 0-alternativet betyde, at miljøpåvirkningen i nær-området omkring gården ikke øges yderligere.

Det er kommunens vurdering, at den øgede miljøpåvirkning, der kommer som følge af udvidelsen ikke påvirker lokalområdet i negativ retning. Med hensyn til nabogener, set i forhold til 0-alternativet, er det kommunens vurdering, at udvidelsen ikke vil betyde væsentlig større gener for naboerne omkring ejendommen eller for det omkringliggende samfund.

Det er kommunens vurdering, at de socioøkonomiske konsekvenser ved 0-alternativet, dvs. fastholdelse af et konstant produktionsniveau, vil være en begyndende afvikling af produktion. Samfundsmæssigt vil 0-alternativet derfor kunne betyde færre arbejdspladser på f. eks. slagterierne men også i de mindre lokale virksomheder (vognmænd, foderstoffer m.m.), og som følge af dette må det kunne forventes, at samfundets indkomstdannelse mindskes.

Syddjurs Kommune, at der samlet set ikke kan opstilles væsentlige alternativer, som kan sammenlignes eller vurderes som værende bedre end det ansøgte projekt. På denne baggrund stilles der ingen vilkår.

Husdyrbrugets ophør

Ansøgers redegørelse - husdyrbrugets ophør

I forbindelse med ophør vil der blive truffet de nødvendige foranstaltninger med henblik på at overleve anlægget i forsvarlig miljømæssig tilstand. Den resterende husdyrgødning i kummer og tanke vil blive fjernet. Den sidste del vil blive fjernet med slamsluger. Staldene vil blive rengjort, og spildevandet kørt ud på dyrkede arealer i henhold til lovgivningen. Udtjent inventar og andet metal vil blive leveret til produkthandlaren. Udtjent elektronisk udstyr vil blive leveret til genbrug. Andet affald vil blive afhændet efter miljølovens forskrifter. Bygningsmassen vil helt eller delvist blive fjernet. Det sker i henhold til lovgivningen. I hvor stor en grad, at bygningerne fjernes, afhænger af deres tilstand og mulighed for anden udnyttelse. Gylletankene vil blive fjernet, når de ikke længere er brugbare for denne eller anden bedrift.

Kommunens bemærkninger og vurdering – husdyrbrugets ophør

Kommunen skal fastsætte krav om, at der ved ophør af driften skal træffes de nødvendige foranstaltninger for at undgå forureningsfare og for at bringe stedet tilbage i tilfredsstillende tilstand. Syddjurs Kommune vurderer, at den største forureningsfare ved ophør af husdyrbruget vil stamme fra staldanlæg og opbevaringsanlæg for husdyrgødning.

Udover at alt affald skal afskaffes i overensstemmelse med affaldsbekendtgørelsen, skal bedriften som minimum sørge for at staldanlæg og opbevaringsanlæg renses og tømmes for husdyrgødning, ved husdyrbrugets ophør. Det er Syddjurs Kommunes vurdering, at de beskrevne tiltag og de stillede vilkår vedr. bedriftens ophør, er tilstrækkelige i forhold til at undgå forureningsfare og til at bringe stedet tilbage i tilfredsstillende miljømæssig stand herunder varetagelse af landskabelige hensyn.

Vilkår i forbindelse med husdyrbrugets ophør:

- 48. Ved ophør af driften skal virksomheden træffe de nødvendige foranstaltninger for at imødegå fremtidig forurening af jord og grundvand og bringe stedet tilbage i en miljømæssig tilfredsstillende tilstand. Som minimum skal stalde, gyllebeholder, fortanke, rørsystemer, gyllekanaler/kummer mv. tømmes og rengøres for husdyrgødning. Husdyrgødningen skal bortskaffes efter gældende regler.***

SYDDJURS KOMMUNES SAMLEDE VURDERING

Syddjurs Kommune vurderer sammenfattende på baggrund af den miljøtekniske redegørelse og vurdering, at husdyrbruget har truffet de nødvendige foranstaltninger til forebyggelse og begrænsning af forureningen fra husdyrbruget ved anvendelse af den bedste tænkelige teknik, når husdyrbruget indrettes og drives som beskrevet i ansøgning om godkendelse og efterlever vilkårene i nærværende miljøgodkendelse. Samtidig vurderes det, at husdyrbruget kan drives på stedet uden væsentlige gener for omgivelserne og i overensstemmelse med habitatforpligtelsen.

OFFENTLIGGØRELSE

I henhold til Husdyrbrugslovens § 55 skal ansøgningsmateriale samt godkendelsen offentliggøres således, at offentligheden får lejlighed til at se materialet og udtale sig herom.

Orientering om at Syddjurs Kommune havde modtaget en ansøgning om udvidelse på Bugtrupmøllevej 6 blev forannonceret på Syddjurs høringsportal uge 19 i 2015.

Udkastet til denne miljøgodkendelse blev sendt i høring hos omkringboende, parter i sagen, ansøger selv, organisationer og private personer, der har anmodet herom, jf. bilag 1. Der var frist til afgivelse af bemærkninger på 6 uger. Der indkom ingen bemærkninger.

KLAGEVEJLEDNING

Godkendelsen er truffet i henhold til Lov nr. 1486 af 04/12 2009 om miljøgodkendelse af husdyrbrug og kan i medfør af § 76 påklages til Natur- og Miljøklagenævnet. Godkendelsen er offentliggjort på Syddjurs Kommunes høringsportal den 7. august 2015. Afgørelsen, der alene vedrører forholdene i henhold til husdyrgodkendelsesloven, kan påklages til Natur- og Miljøklagenævnet indenfor 4 uger efter afgørelsens offentliggørelse, dvs. senest den 4. september 2015.

En eventuel klage over denne afgørelse har ikke opsættende virkning, medmindre Natur- og Miljøklagenævnet bestemmer andet, jf. § 81 stk. 1 i Husdyrgodkendelsesloven. Natur- og Miljøklagenævnet kan ved sin behandling stadfæste, ændre eller ophæve afgørelsen.

En eventuel klage skal indgives via Klageportalen, som kan findes via et link på Natur- og Miljøklagenævnets hjemmeside, www.nmkn.dk eller direkte på www.borger.dk eller www.virk.dk. På www.borger.dk eller www.virk.dk, skal der logges på, typisk med NEM-ID. Klagen sendes gennem Klageportalen til Syddjurs Kommune. En klage er indgivet, når den er tilgængelig for kommunen i Klageportalen.

Det er en betingelse for Natur- og Miljøklagenævnets behandling af klagen, at der indbetales et gebyr til Natur- og Miljøklagenævnet. Klagegebyret er fastsat til 500 kr. som indbetales med betalingskort i Klageportalen.

Gebyret tilbagebetales, hvis

1. Klagesagen fører til, at den påklagede afgørelse ændres eller ophæves,
2. Klageren får helt eller delvis medhold i sagen, eller
3. Klagen afvises som følge af overskredet klagefrist, manglende klageberettigelse eller fordi klagen ikke er omfattet af Natur- og Miljøklagenævnets kompetence.

Det bemærkes, at hvis den eneste ændring af den påklagede afgørelse er forlængelse af frist for efterkomme af afgørelsen som følge af den tid, der er medgået til at behandle sagen i klagenævnet, tilbagebetales gebyret dog ikke.

Natur- og Miljøklagenævnet skal som udgangspunkt afvise en klage, der kommer uden om Klageportalen, hvis der ikke er særlige grunde til det. Hvis du ønsker at blive fritaget for at bruge Klageportalen, skal du sende en begrundet anmodning til Syddjurs Kommune. Vi videresender herefter anmodningen til Natur- og Miljøklagenævnet, som træffer afgørelse om, hvorvidt din anmodning kan imødekommes

Nærmere vejledning omkring brug af Klageportalen findes på Natur- og Miljøklagenævnets hjemmeside, www.nmkn.dk samt på www.borger.dk og www.virk.dk.

Klageberettiget er ansøger og enhver, der har en individuel, væsentlig interesse i sagen dvs. naboer og klageberettigede personer, organisationer og myndigheder i forskelligt omfang. Såfremt afgørelsen påklages, vil dette blive meddelt ansøger.

Denne afgørelse kan endvidere indbringes for domstolene, jf. Husdyrgodkendelseslovens § 90. En eventuel sag skal være anlagt inden 6 måneder efter annonceringen.

Følgende er underrettet om afgørelsen:

- Sagens parter
- Miljøministeren, Miljøministeriet, Højbro Plads 4, 1200 Kbh. K, mim@mim.dk
- Danmarks Naturfredningsforening, Masnedøgade 20, 2100 Kbh. Ø, dnsyddjurs-sager@DN.dk
- Danmarks Naturfredningsforening, lokal Syddjurs chrbund@djurs.net
- Det Økologiske råd, Blegdamsvej 4b, 2200 Kbh. N, husdyr@ecocouncil.dk
- Sundhedsstyrelsen, Embedslægeinstitutionen Nord, Langelandvej 8, 8940 Randers SV, senord@sst.dk
- Danmarks Sportsfiskeriforbund, post@sportsfiskerforbundet.dk
- Dansk Ornitologisk Forening, natur@dof.dk
- Dansk Ornitologisk Forening, lokalgruppe Syddjurs v. Joy Klein, Kirkevænget 2, 8410 Rønde, syddjurs@dof.dk

Godkendelsen kan endvidere ses på Syddjurs Kommunes hjemmeside www.syddjurs.dk.

LOVGRUNDLAG

- Husdyrgodkendelsesloven: Lov om miljøgodkendelse mv. af husdyrbrug (lovbek. nr. Lovbek. nr. 1572 af 20/12/2006) med senere ændringer.
- Husdyrgodkendelsesbekendtgørelsen: Bekendtgørelse om tilladelse og godkendelse mv. af husdyrbrug (bek. nr. 1280 af 08.11.2013).
- Husdyrgødningsbekendtgørelsen: Bekendtgørelse om erhvervsmæssigt dyrehold, husdyrgødning, ensilage mv.(bek nr. 594 af 04.05.2015).
- Miljøstyrelsens digitale Wiki-vejledning (Miljøstyrelsens vejledning om miljøgodkendelse af husdyrbrug) på www.mst.dk.
- Museumsloven: Bekendtgørelse af museumsloven (LBK nr. 1505 af 14.12.2006) med senere ændringer
- Naturbeskyttelsesloven: Lov om naturbeskyttelse (lovbek. nr. 933 af 24.09.2009) med senere ændringer.
- Habitatbekendtgørelsen: Bekendtgørelse om udpegning og administration af internationale naturbeskyttelsesområder samt beskyttelse af visse arter (bek. nr. 408 af 01/05/2007) med senere ændringer.
- Faglig rapport fra DMU nr. 635, 2007. Håndbog om dyrearter på habitatdirektivets bilag IV.
- Bekendtgørelse om affald, nr. 1309 af 18.12.2012.
- Bekendtgørelse om forebyggelse og bekæmpelse af rotter, nr. 696 af 26.06.2012.
- Kommuneplan for Syddjurs Kommune 2013.
- Syddjurs Kommunes Naturkvalitetsplan 2013.
- Vejledende notat om afskæringskriterier for udvaskning af nitrat til overfladevand ved vurdering af ansøgninger efter husdyrgodkendelsesloven af 24.06.2010 samt Supplement til den digitale husdyrvejledning om kommunernes opgørelse af dyretryk af 28.02.2011.
- Miljøstyrelsens vejledning nr. 6/1984 om ekstern støj fra virksomheder.

BILAG 1: Parter og høringsberettigede

Ejer

Schmidt-Sørensen I/S, Bugtrupmøllevej 6, 8560 Kolind.

Ejere af forpagtede arealer

Ole Schmidt-Sørensen, Hovedgaden 79 D, 8410 Rønne

Lars Schmidt-Sørensen, Bugtrupmøllevej 6, 8560 Kolind

Thomas Schmidt-Sørensen, Frellingvej 26, 8560 Kolind

Henning Laursen, Frellingvej 33, 8560 Kolind

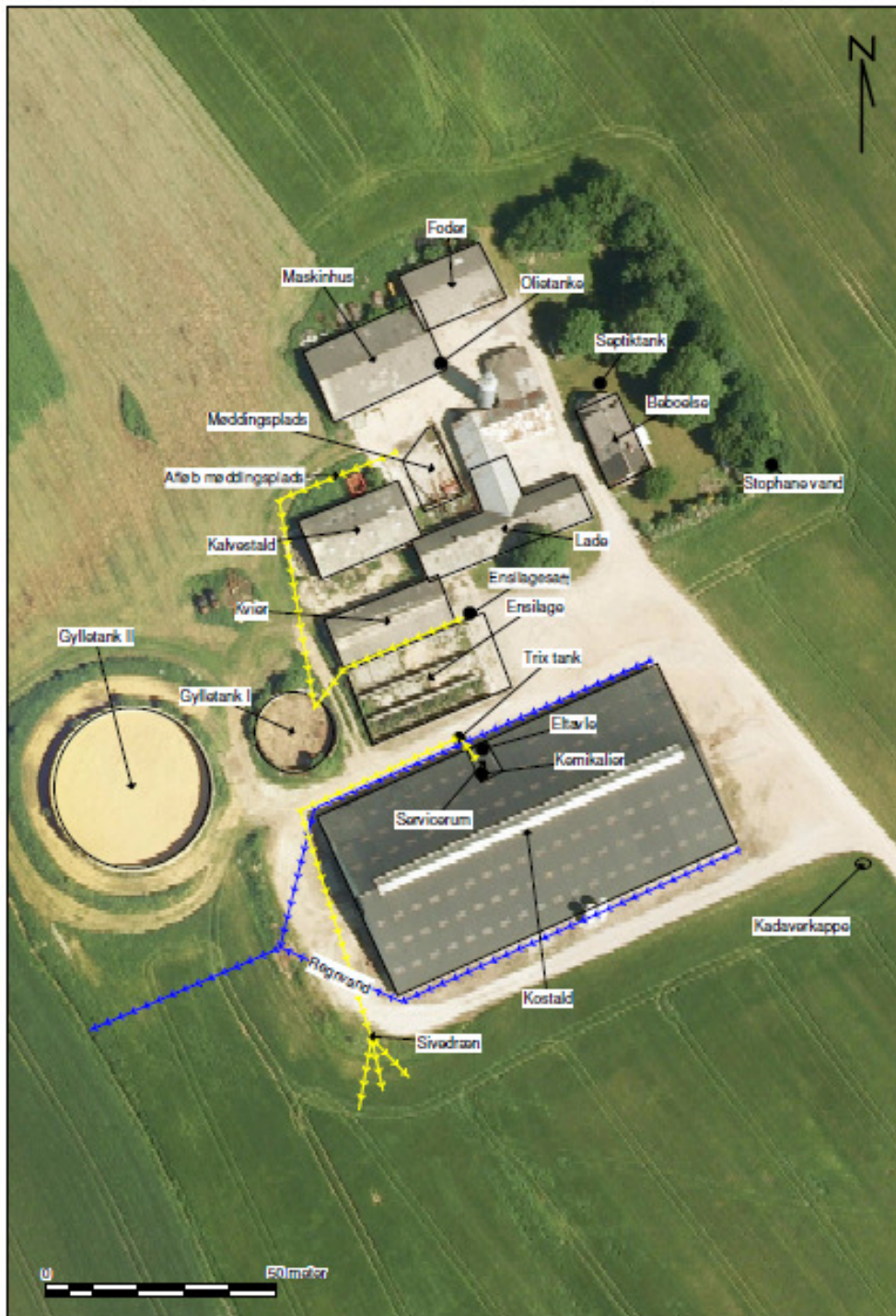
Bent Laursen, Ebdrupvej 20, 8560 Kolind

Tage Laursen, Ebdrupvej 18, 8560 Kolind

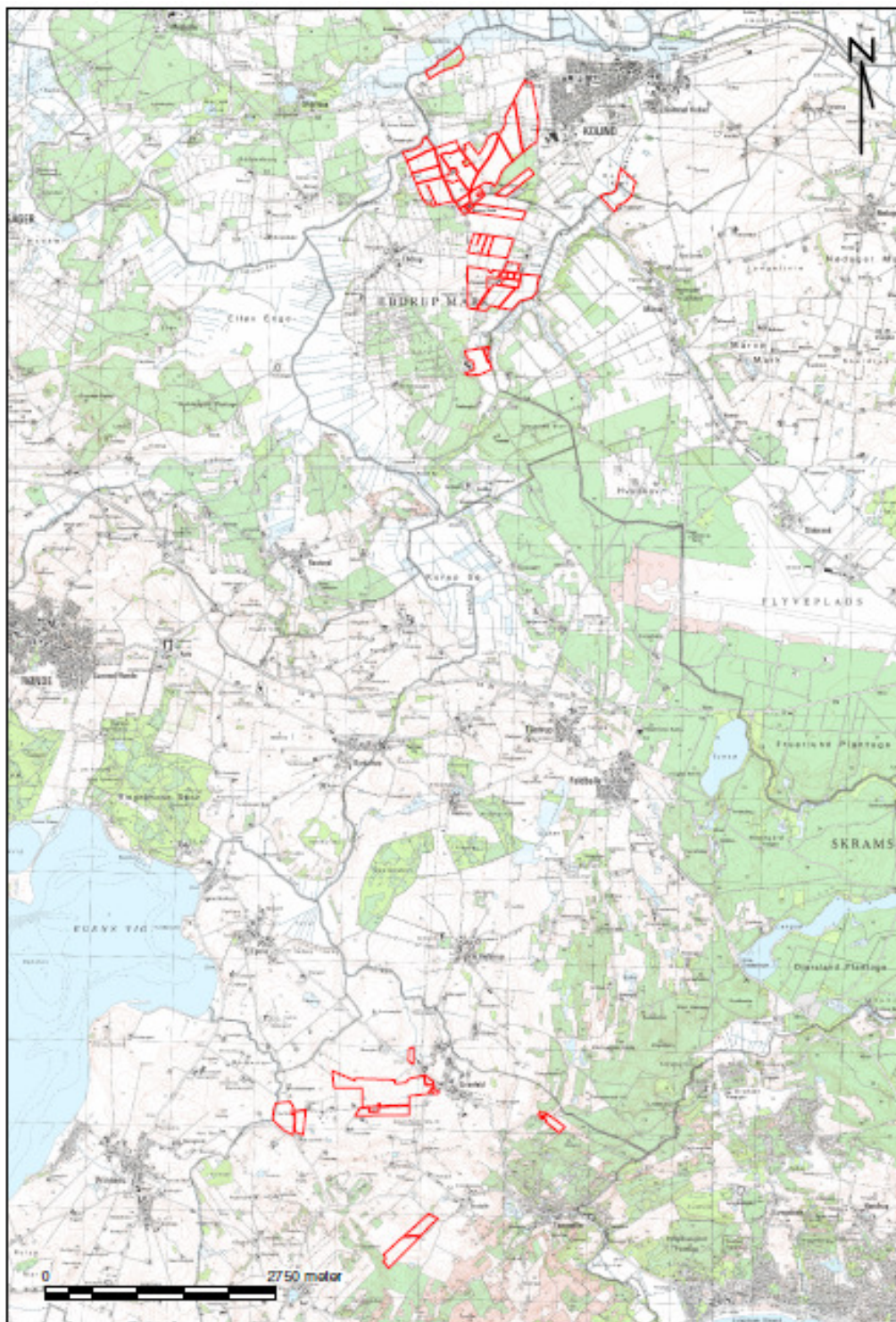
Vandværker

Vedehøj Vandværk, v/ Torben Simonsen, Molsvej 93, 8400 Ebeltoft

BILAG 2: Situationsplan over ejendommen



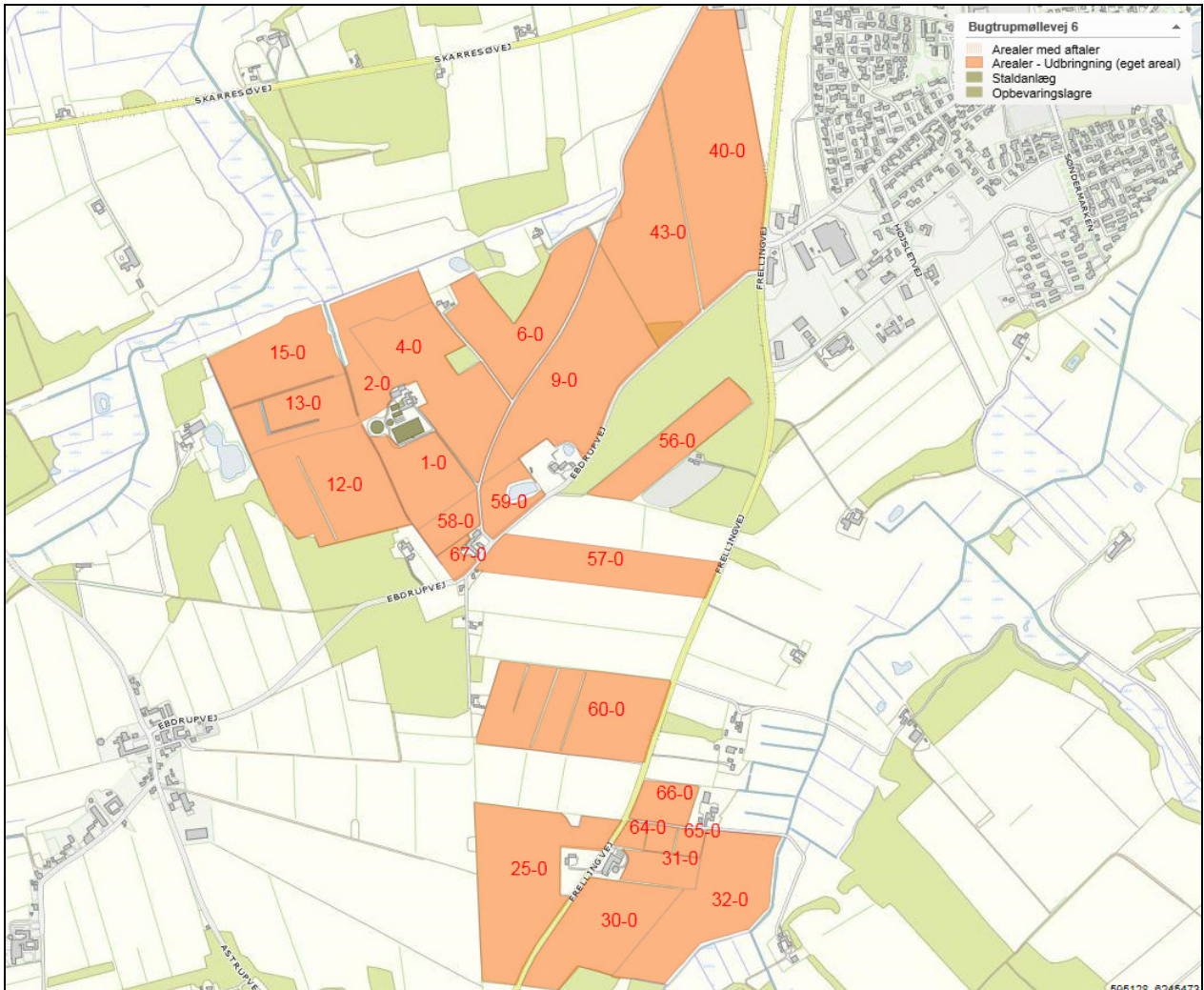
BILAG 3: Bruttoareal (arealer er omkranset med rød)



BILAG 4: Ejede og forpagtede udbringningsarealer (arealer er omkranset med rød)



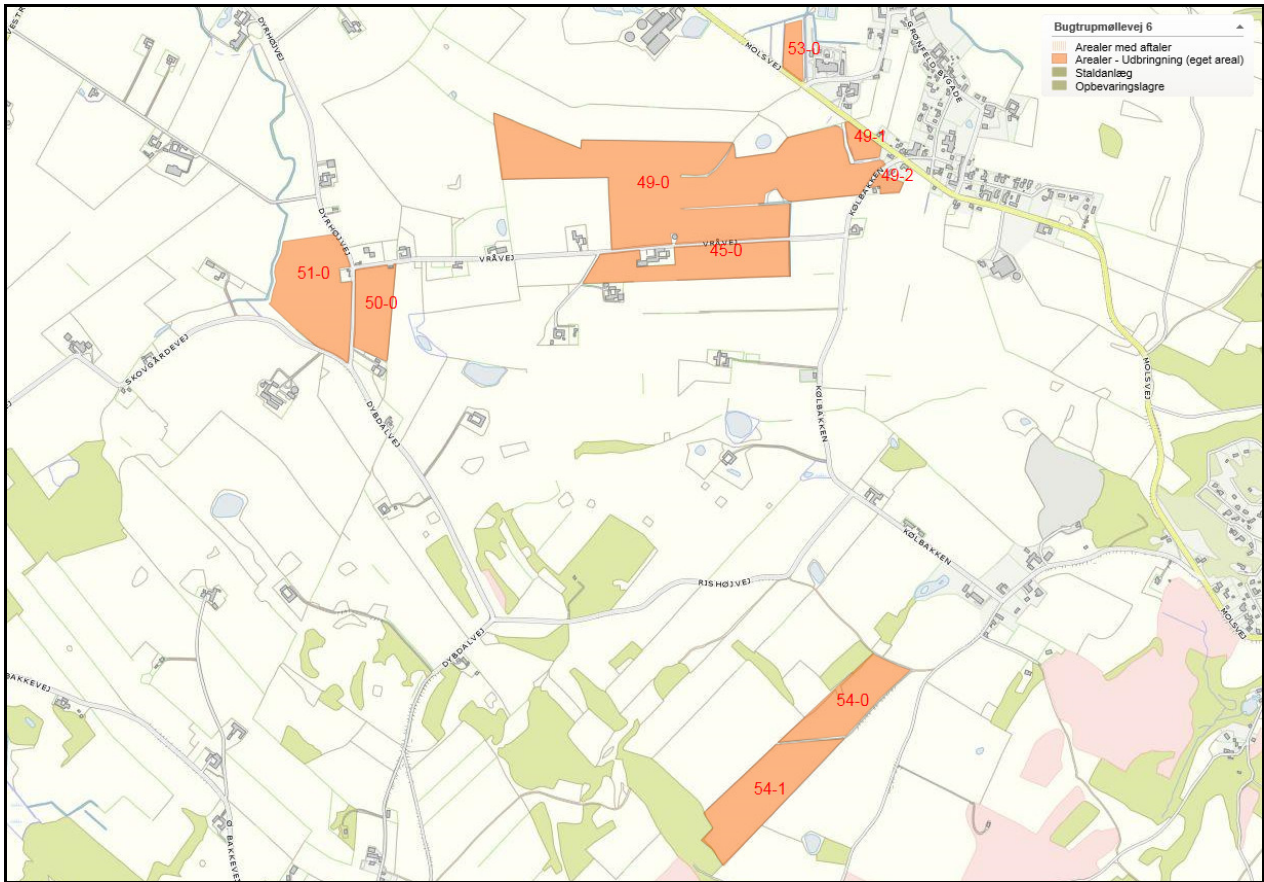
BILAG 5: Udbringningsarealer ved Kolind



BILAG 6: De sydligste udbringningsarealer ved Kolind



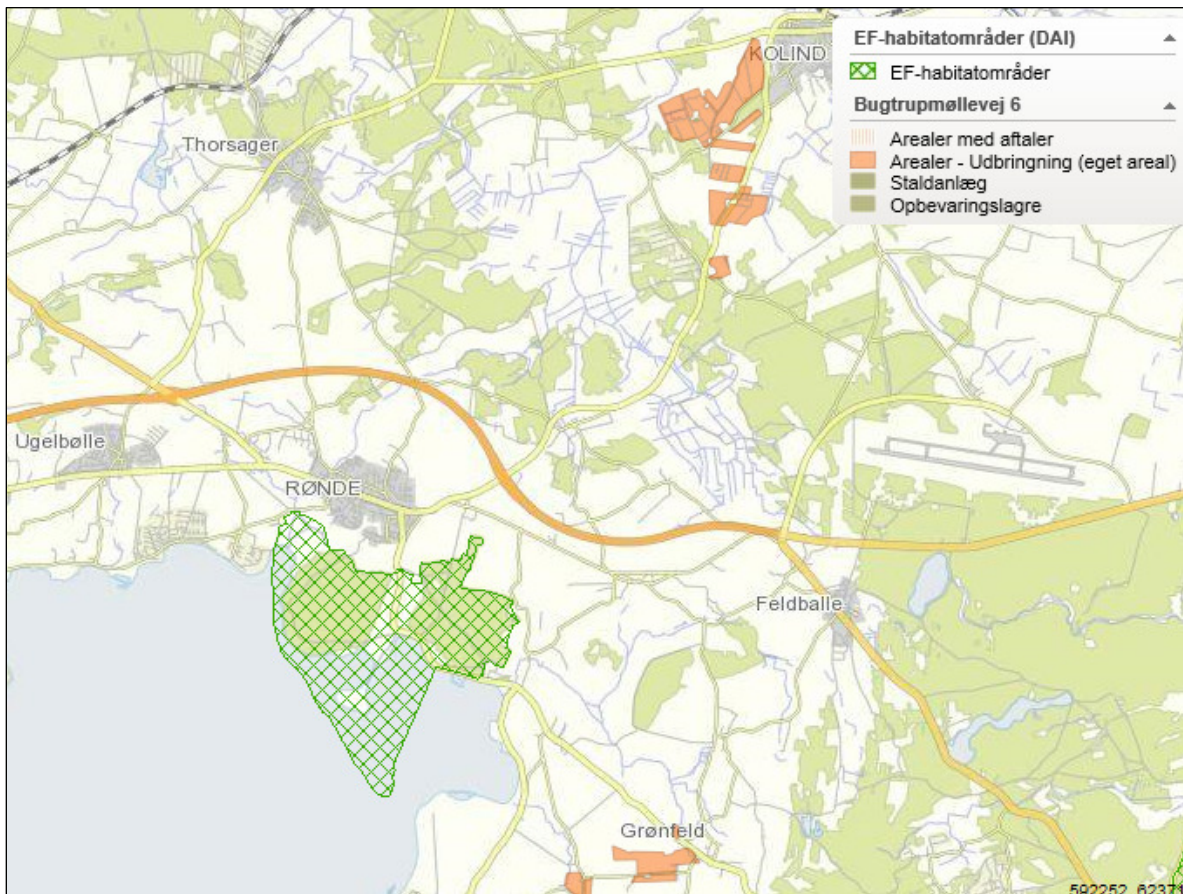
BILAG 7: Udbringningsarealer ved Grønfeld



BILAG 8: Naturarealer beskyttet af § 3 omkring punktkilden, ammoniakberegningsskemaer



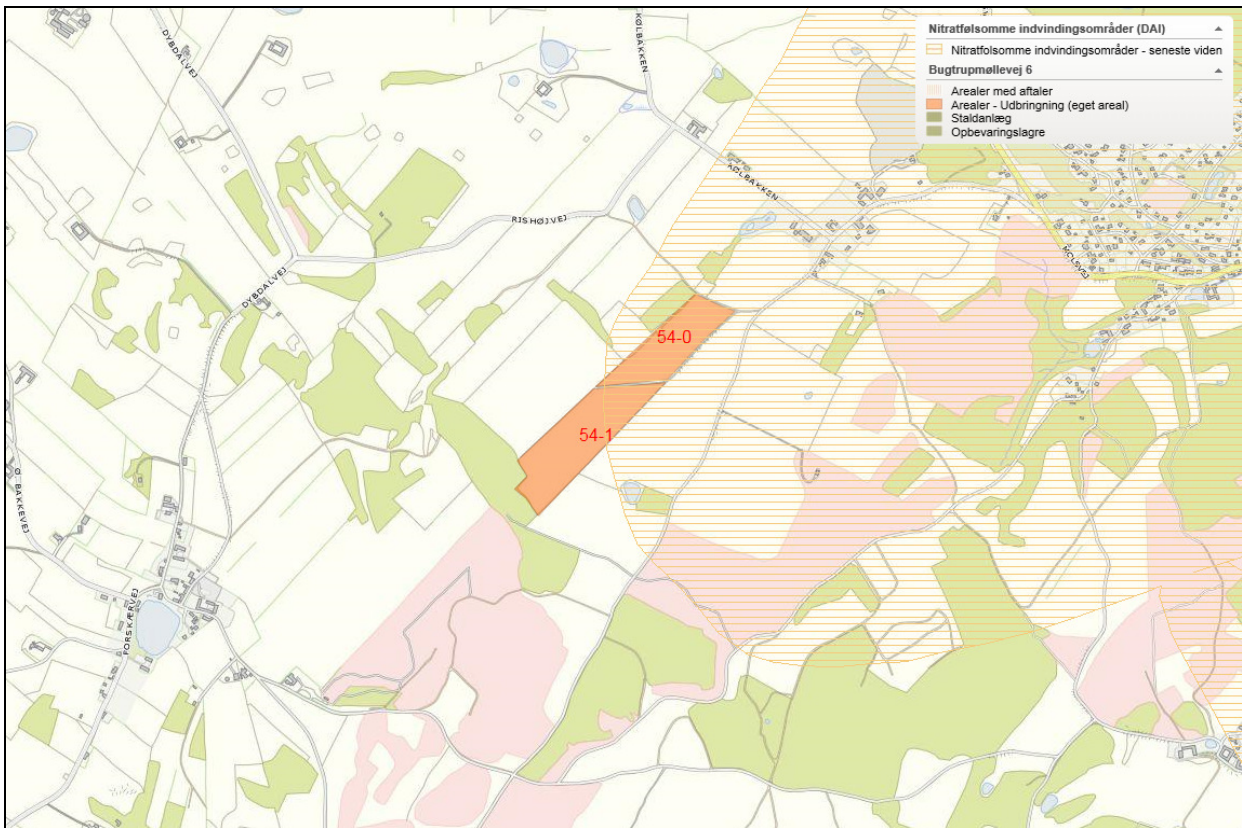
BILAG 9: Nærmeste Natura 2000-område “Kaløskovene og Kaløvig”



BILAG 10: Udpegningsgrundlag for Natura 2000-område “Kaløskovene og Kaløvig”

- 1016** Sump vindelsnegl (*Vertigo moulinsiana*)
- 1166** Stor vandsalamander (*Triturus cristatus cristatus*)
- 1110** Sandbanker med lavvandet vedvarende dække af havvand
- 1140** Mudder- og sandflader blottet ved ebbe
- 1150** * Kystlaguner og strandsøer
- 1160** Større lavvandede bugter og vige
- 1170** Rev
- 1210** Enårig vegetation på stenede strandvolde
- 1220** Flerårig vegetation på stenede strande
- 1310** Vegetation af kveller eller andre enårige strandplanter, der koloniserer mudder og sand
- 1330** Strandenge
- 3150** Næringsrige søer og vandhuller med flydeplanter eller store vandaks
- 6210** Overdrev og krat på mere eller mindre kalkholdig bund (* vigtige orkidélokalteter)
- 6230** * Artsrige overdrev eller græsheder på mere eller mindre sur bund
- 7220** * Kilder og væld med kalkholdigt (hårdt) vand
- 7230** Rigkær
- 9110** Bøgeskove på morbund uden kristtorn
- 9130** Bøgeskove på muldbund
- 9150** Bøgeskove på kalkbund
- 9160** Egeskove og blandskove på mere eller mindre rig jordbund
- 91E0** * Elle- og askeskove ved vandløb, søer og væld

BILAG 11: Marker, der ligger I NFI



BILAG 12: Primære ruter ved gylleudbringning

