

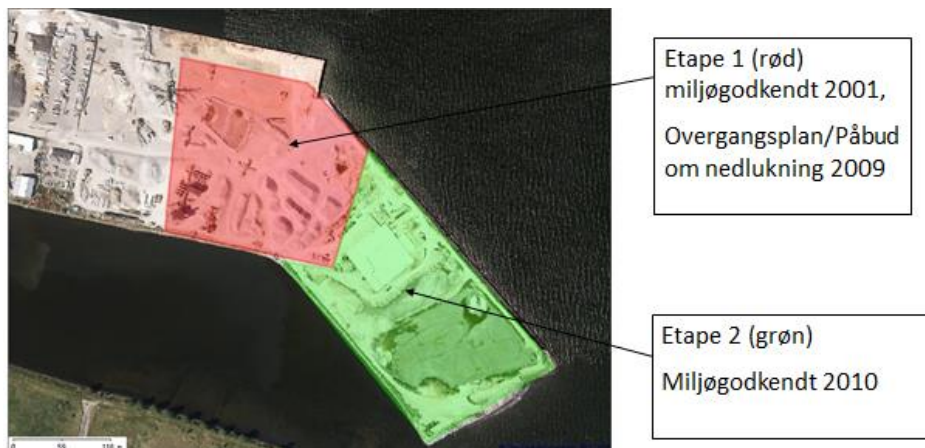


## Tilsynsrapport til offentliggørelse

Virksomheder  
J.nr. MST-1272-00101  
Ref. ANLHH/ANVED  
Dato: 23.05.2017

### Tilsynsrapport

Virksomhedens navn	Havbundssedimentdepot - Horsens Havn
Virksomhedens adresse	Ove Jensens Allé, 8700 Horsens, matr. nre. 1135a og 1135n, Horsens Bygrunde
CVR nummer	34566801
Virksomhedstype	5.4 Deponeringsanlæg >10 t/dag eller kap. >25.000 t
Tidspunkt for tilsynet	29. marts 2017
Baggrunden for tilsynet	Basistilsyn og prioriteret tilsyn
Varsling af tilsynet	Varslet den 7. marts 2017
Deltagere fra virksomheden	Claus Holm Christensen og Michael Rasmussen
Øvrige deltagere	
Tilsynet udført af	Line Højgaard Henriksen og Anders Vedel
Tilsynet omfattede	Tilsynet gennemføres som et prioriteret tilsyn kombineret med et basistilsyn for Etape 1 og 2 med gennemgang af relevante vilkår. Der var fokus på muligheden for nedlukning af de to etaper.
Materiale udleveret	



Havbundssedimentdepot – Horsens Havn

## Håndhævelser

Håndhævelser meddelt siden sidste fysiske tilsyn samt opfølgninger herpå og håndhævelser afstedkommet af nærværende tilsyn.

Dato	Type	Beskrivelse af håndhævelsen og status for opfølgning
06-11-2014	Indskærpelse, Etape 2	Indskærpelse for manglende årsrapporter 2012 og 2013. Årsrapporter er indsendt og accepteret.
19-12-2014	Indskærpelse, Etape 2	Indskærpelse for tilførsel af brokker, der ikke er på positiv liste. Horsens Havn har lukket for tilførsel af materiale i starten af 2015, og ansøgt om at kunne anvende rene byggematerialer som slutafdækning.
06-02-2015	Indskærpelse, Etape 2	Indskærpelse for krav om uddannelse til driftsleder. Daværende driftsleder tilmeldt kursus. Nuværende driftsleder Michael Rasmussen har A-bevis.
10-02-2016	Indskærpelse, Etape 2	Indskærpelse vedr. sikring mod ukontrolleret aflæsning af affald ved indhegning, Etape 2. Hegn er etableret.
10-02-2016	Indskærpelse, Etape 2	Indskærpelse vedr. modtagelse af affald, der ikke er på anlæggets positivliste, Etape 2. Redegørelse fremsendt og accepteret.
10-02-2016	Indskærpelse, Etape 2	Indskærpelse vedr. manglende modtagekontrol, Etape 2. Der er lavet aftale om modtagekontrol for den sidste del af opfyldningen af Etape 2.

## Indberetninger om egenkontrol.

Kontrolområde	Konklusion
Affaldsmængder, restkapacitet mv.	Der er indsendt årsrapporter for Etape 2 for 2014, 2015, og disse er accepteret. Der er ikke krav om afrapportering i form af årsrapporter for Etape 1.

## Jordforurening

Der blev ikke ført tilsyn med jordforurening.

## Uddannelse

Michael Rasmussen er driftsleder og har opnået A-bevis i september 2016.

## Liste over gældende afgørelser:

Etape 1:

1. Miljøgodkendelse af 21. maj 2001
2. Påbud om reviderede vilkår (afgørelse om revurdering af miljøgodkendelser og herunder afgørelser om overgangsplan) af 15. dec. 2009

Etape 2:

1. Miljøgodkendelse af 1. dec. 2010 fra Horsens Kommune
2. Påbud om ændring af vilkår 33 vedr. slutafdækning på Havbundssedimentdepot – Horsens Havn, Etape II, 26. feb. 2016.
3. Godkendelse af påbegyndelse af nedlukning på Havbundssedimentdepot - Horsens Havn, Etape 2, og anmodning om yderligere oplysninger, 9. nov. 2016.

### **Dagsorden**

Efter ønske fra Miljøstyrelsen blev den udsendte dagsorden ændret til følgende:

1. Opsamling siden sidste tilsyn
2. Gennemgang af vilkår for Etape 1, og nedlukning af Etape 1
3. Gennemgang af vilkår for Etape 2, og nedlukningsplan Etape 2
4. Fysisk tilsyn på de to Etaper

Bemærk, at møde og fysisk tilsyn afrapporteres samlet herunder for hhv. Etape 1 og Etape 2.

## **Ad.1 Opsamling siden sidste basistilsyn 2014 og uvarslet tilsyn i 2016**

- a) Sag om udvidelse af diger (Etape 2) er afsluttet ved Kystdirektoratet.
- b) Indskærpelser siden sidste to tilsyn er der ikke flere udestående på.
- c) Bunken med søsten er fjernet.
- d) Der har ikke været klager.

## **Ad 2 og 4. Gennemgang af vilkår for Etape 1 og nedlukning af Etape 1. Fysisk tilsyn på Etape 1.**

### Dæmninger, vilkår 1

Dæmningerne på syd og nordsiden af Etape 1 blev besigtiget. Mod nord er havnekajen blevet udvidet og afsluttet med en spuns, på den vestlige halvdel af nordsiden.

På den sydlige side af dæmningen på Etape 1 blev det konstateret, at søsiden består af brokker af forskellig karakter, se foto 1. Der er således ikke afsluttet med dæksten bestående af 300-500 kg granitsten, jf. vilkår 1 i Miljøgodkendelsen fra 2001, med henvisning til grundlaget for godkendelsen.

Et tilsvarende vilkår findes i Kystdirektoratets tilladelse<sup>1</sup> af 3. oktober 2000.

På tilsyn i 2007 og 2010 blev det konstateret, at der ikke var lagt dæksten på dæmningerne, se fotos. I 2010 blev det oplyst af Horsens Havn, at dækstenene ville blive lagt på ”snarest”. På tilsyn i 2012 og 2014 var der fokus på andre forhold end afslutning med dæksten.

***Vilkåret om dæksten præciseres hermed og skal bringes i orden med frist den 1. oktober 2017, hvor fotodokumentation for udførelsen fremsendes til Miljøstyrelsen.***

---

<sup>1</sup> Tilladelse til etablering af indfatning for 1. Etape af udvidelsen af depot for forurenede sediment, Horsens Havn. Principgodkendelse af 2. Etape. Kystinspektatet, 3. okt. 2000.



Foto 1: Sydlig dæmning på Etape 1, set mod vest.

Tilsyn med dæmninger, vilkår 5. Der bliver ikke ført konsekvent tilsyn med dæmningerne, men Horsens Havn forklarer, at dæmningerne hele tiden bliver ”set efter” ved daglig færden på arealerne, og eventuelle brud på dæmninger vil hurtigt blive opdaget. Desuden er der etableret ny havnekaj og spuns på en del af den nordlige afgrænsning af Etape 1, hvorved dæmningen er skjult. Miljøstyrelsen accepterer denne forklaring, da der ikke er stillet krav til driftsjournal i Miljøgodkendelsen.

#### Afgrænsning af Etape 1.

Afgrænsningen af Etape 1 blev drøftet og besigtiget. UTM koordinater for Etape 1’s grænser/hjørner mangler. Etapesiderne betragtes som lige linjer (som på oversigtskort på side 1).

Pga. udvidelse af havnekaj mod nord ligger det nordvestlige hjørne af Etape 1 nu inde på havnearealet, se foto 2.



Foto 2: Cirka-markering af nordøstligt hjørne af Etape 1. Området er dækket af knust asfalt. Der ligger i dag en råstofvirksomhed på arealet, hvor der er placeret sorteringsmateriel.

Den etablerede havnekaj med spuns rammer den eksisterende dæmning ved etapens nordøstlig ”knæk”, se foto 3.



Foto 3: Nordøstlige ”knæk” på Etape 1 – nu inkluderet i nyt kajanlæg og afgrænset af spuns. Set mod nordvest.

Den vestlige grænse af Etape 1 fremgår af foto 4.



Foto 4: Viser den omtrentlige vestlige grænse af Etape1. Taget mod syd fra vejen midt gennem etapen.

### Nedlukning af Etape 1

Miljøstyrelsen spørger til vilkår B1-3 og Horsens Havns opdatering af notat for Etape 1, som Miljøstyrelsen har kommenteret på i sept. 2016.

Der mangler:

- Diverse opdateringer af notat jf. Miljøstyrelsens bemærkninger.
- Jordprøve af fyld (blandeprøve fra to gravninger, kote 0-1)
- Beskrivelse af materiale over kote 2,5:
  - Kvalitet (4 jordprøver)
  - Udstrækning af overhøjde på arealet i forhold til koten i den oprindelige plan for området
  - Udstrækning og tykkelse af knust asfaltbelægning
  - Officiel udtalelse fra kommunen vedr. anden slutkote.

Horsens Havn nævner, at Horsens Kommune ikke har noget problem med knust asfalt som topbelægning. Miljøstyrelsen oplyser, at så længe deponiet ikke er overgået til passiv tilstand, skal Miljøstyrelsen spørges forinden.

Miljøstyrelsen oplyser, at hvis der ønskes materialer, som muligvis kan forurene, ovenpå det slutfærdigede lag (kote 2,5), skal der ansøges om det.

Horsens Havn oplyser, at Etape 1 kajanlægget mod nord ligger i kote 2 m, og at vejen midt henover ligger i kote 4 meter.

***Det blev aftalt, at de ovenstående manglende oplysninger vedr. nedlukning af Etape 1 fremsendes til Miljøstyrelsen med frist 1. juni 2017.***

***Miljøstyrelsen afklarer, om der ved ønsket om en anden slutkote kræves en vilkårsændring, eller det er tilstrækkeligt med en accept.***

#### **Driftsforstyrrelser og uheld**

Ingen.

#### **Årlig Indberetning/rapportering om miljøforhold**

Der er ikke krav om årsrapportering for Etape 1 i Miljøgodkendelsen fra 2001 eller i påbud fra 2009.

#### **Sikkerhedsstillelse**

Der er ikke stillet krav til sikkerhedsstillelse i miljøgodkendelsen for Etape 1.

#### **Revurdering**

Miljøstyrelsen oplyste, at Etape 1 skal revurderes i 2019

#### **Ophør**

Proces for nedlukning af Etape 1 blev gennemgået.

## **Ad. 3 og 4. Gennemgang af vilkår for Etape 2, og nedlukningsplan Etape 2. Fysisk tilsyn på Etape 2.**

#### Dæmninger, vilkår 4

Dæmningerne på syd og nordsiden af Etape 1 blev besigtiget. Mod nord er dæmningerne dækket af dæksten. Dette er ikke tilfældet mod syd, se foto 5.

På den sydlige side af Etape 2 bortset fra den østligste del blev der konstateret, at søsiden består af brokker af forskellig karakter, og der er således ikke afsluttet med dæksten på 300-500 kg, alternativt dæksten til kote 1 og græsbelægning over kote 1, jf. vilkår 4 i Miljøgodkendelsen fra 2010, med henvisning til grundlaget for godkendelsen (principskitse af dæmning).

I grundlaget for Kystdirektoratets tilladelse<sup>2</sup> af 31. juli 2006 er der kun nævnt dæksten.

På tilsyn i 2012 og 2014 var der fokus på andre forhold end afslutning med dæksten.



Foto 5: Sydlig dæmning på Etape 1 og 2, set mod øst.

***Forholdet med dæksten præciseres hermed og skal bringes i orden med frist den 1. oktober 2017, hvor fotodokumentation for udførelsen fremsendes til Miljøstyrelsen.***

#### Hegn og bomme, vilkår 10

Horsens Havn oplyser, at der er hegn for indkørslen til Etape 2 både ved sydlig og nordlig tilkørsel. Hegnet på sydsiden var sat til side for at tilsynet kunne komme ind, se foto 6. Horsens Havn oplyser, at hegnet normalt står tværs over vejen. På nordlig side har det tidligere været muligt at køre ind, men denne vej er nu lukket med sten, græsplæne og et hegn, se foto 7.



Foto 6: Hegn ved sydlig indkørsel til indspulingsbassinet (stillet til side i ansledning af tilsyn).

---

<sup>2</sup> Horsens Havn. Tilladelse til etablering af indfatning for depot for forurenede sediment på søterritoriet etape 2. Ikke krav om virkning på miljøet (VVM). Kystinspektoret, 31. juli 2006.



Foto 7: Hegn, græsplæne og sten ved nordlig indkørsel til indspulingsbassinet.

#### Tilsyn med dæmninger, vilkår 30.

Der skal føres driftsjournal over tilsyn med dæmninger. Horsens Havn nævner, at der ikke bliver ført konsekvent tilsyn eller driftsjournal med dæmningerne, men at dæmningerne hele tiden bliver ”set efter” ved daglig færden på arealerne, og eventuelle brud på dæmninger vil hurtigt blive opdaget. Det blev ved tilsynet konstateret, at dæmningerne var intakte.

Horsens Havn oplyser, at de fremover vil føre tilsyn med dæmningerne og udfylde driftsjournal. ***Driftsjournal for tilsyn med dæmninger for april, maj og juni 2017 fremsendes til Miljøstyrelsen med frist den 1. juli 2017.***

#### Adgangskontrol, vilkår 11

Horsens Havn oplyser, at der ikke tilføres mere materiale til opfyldningsbassinet længst mod øst på Etape 2, bortset fra det jord, der fjernes fra resten af Etape 2 i forbindelse med udjævning før slutafdækning.

#### Deponering af lettere forurenede jord, vilkår 16

Analysen for det sidst tilkørte materiale findes i en rapport fra Rambøll, som stod for projektet. Miljøstyrelsen oplyser, at Horsens Havn skal rekvirere rapporten og opbevare oplysninger om affaldet (i mindst 5 år, jf. vilkår 11). Miljøstyrelsen ønsker som opfølgning på tilsynet og kontrol af vilkår 16 at blive forevist rapporten senest den 1. juni 2017. Rapporten er efterfølgende (den 11. april 2017) fremsendt til Miljøstyrelsen.

#### Afløbsbygværk, vilkår 32

Horsens Havn oplyser, at afløbsbygværket (se foto 8) graves op før sommeren 2017. Der er en lille bunke betonklodser på etappen, som også køres væk i samme arbejdsgang.





Foto 8: Overløbsbygværket, set mod nord-nordvest.

#### Slutafdækning, vilkår 33-1

Miljøstyrelsen ønsker oplyst, hvordan slutafdækningen af Etape 2 er tænkt. Horsens Havn oplyser, at der fjernes materiale til kote 2,5, opmåles kote med drone og lægges ren jord på til kote 3, hvorefter der måles med drone igen. Dette gælder for det store areal øst for Wittrup Seafood bygningen, se foto 9.



Foto 9: Den østligste del af Etape 2 med sidste del af opfyldningsbassinet, set mod øst.

Mht. arealet sydvest for Wittrup Seafood bygningen blev det på tilsynet konstateret, at den eksisterende overflade består af blandede brokker og fyld, som Miljøstyrelsen ikke anser for rent. Horsens Havn vil derfor også udjævne dette areal til kote 2,5 og lægge 1/2 meter ren jord på.

Mht. slutafdækning under Wittrup Seafood bygningen vurderer Miljøstyrelsen, at 1/2 m betondæk vil leve op til formålet med slutafdækning, og kan derfor, med baggrund i, at bygningen allerede er etableret, acceptere at slutafdækningen på det angivne areal udgøres af betondæk, se foto 10. Dette skal beskrives i nedlukningsplanen, se senere afsnit.

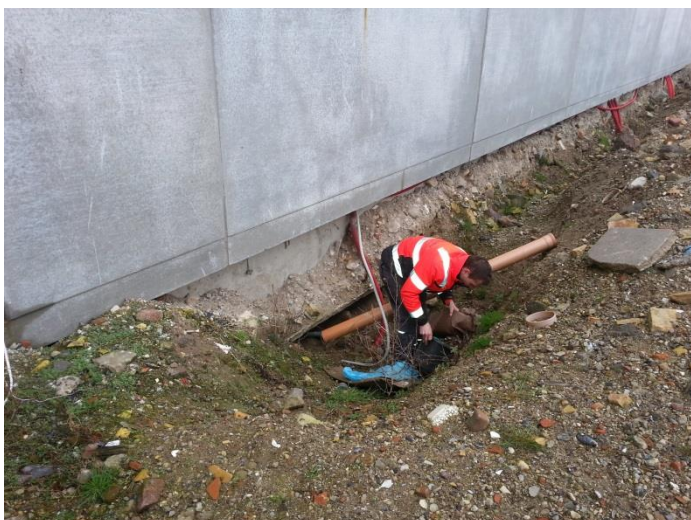


Foto 10: Fyldet under dele af Wittrup Seafood bygningen har sat sig til under betondæk.

Mht. dokumentation af slutfædækningsens renhed rundt om Wittrup Seafood bygningen skal der tages 3 stikprøver: én på græsarealet mod nord, én på det befæstede areal og én i det nordvestlige hjørne. Hvis der er en tydelig grænse mellem fyld og stabilgrus eller lign., og der er en tilstrækkelig tykkelse stabilgrus el lign. (1/2 m), kan analyse undlades. På de allerede etablerede befæstede arealer, skal der tages sten op og dokumenteres underne. Eftersom SF-stenene allerede er udlagt accepteres det hermed, at tykkelsen af SF sten indgår som del af den halve meter slutfædækning.

På området /"trekanten" nordvest for Wittrup Seafood bygningen ligger der pt et sedimentationsbassin for BG Stone, se foto 11.

***Miljøstyrelsen undersøger forholdet omkring sedimentationsbassinet på Etape 2, dvs. der udestår en afklaring.***



Foto 11: Sedimentationsbassin i det nordvestlige hjørne af Etape 2 set mod øst.

#### Kontrol af ren jord og rene materialer, vilkår 33-2

Der skal føres journal over tilført ren jord/rene materialer til slutfædækning jf. vilkår 33-2. Der blev på tilsynet konstateret bunker af ren jord på den østligste del af Etape 2 klar til at

blive brugt til slutafdækning, se foto 12. Allerede tilkørte mængder skal også registreres og afreporteres i årsrapport. Se endvidere punktet ”nedlukningsplan”.



Foto 12: Den østligste del af Etape 2 med sidste del af opfyldningsbassinet, set mod vest med Wittrup Seafood bygningen i baggrunden. Til venstre ses bunker af ren jord rundt om bassinet.

#### Nedlukningsplan

Horsens Havn har den 19. dec. 2016 indsendt svar på Miljøstyrelsens anmodninger i forbindelse med afgørelse om at kunne påbegynde nedlukningen.

Der mangler stadig følgende, hvor punkterne refererer til brev af 19. dec. 2016.

- Punkt 1: UTM koordinater for Etape 2's grænser/hjørner mangler. Etapesiderne betragtes som lige linjer (som på oversigtskort på side 1).
- Punkt 2: OK.
- Punkt 3: Det var hensigten at Miljøstyrelsen kunne få en idé om hvor mange punkter, der blev brugt til dokumentation, ved at der på forhånd skulle indtegnes nogle punkter. Forklaringen om, hvordan dokumentationen tænkes udført (s. 9) anses for tilstrækkelig, men skal beskrives i Horsens Kommunes svar.
- Punkt 4: Regnskabet for mængder og renhed af materiale til slutafdækning skal fremsendes som del af opfyldelsen af nedlukningsplanen og uafhængigt af årsrapporten.
- Punkt 5: slutafdækning under bygning er afklaret med dette brev jf. ovenstående, men beskrives i Horsens Kommunes svar.
- Mht. slutkote. Det kræver et officielt brev med kommunens accept, hvis der ønskes afsluttet i en anden kote end kote 2,5. Miljøstyrelsen afklarer, om der ved ønsket om en anden slutkote kræves en vilkårsændring, eller det er tilstrækkeligt med en accept. Afklaringen af slutkoten skal være på plads før der kan nedlukkes og tillades yderligere byggeri.

***Ovennævnte oplysninger vedr. nedlukningsplan fremsendes til Miljøstyrelsen snarest og før arbejdet med slutafdækning påbegyndes.***

Miljøstyrelsen gør rede for, at der er åbnet for mulighed for at opdele en enhed (etape) af et havbundssedimentdepot, der er godkendt på yderligt reducerede krav, i delområder. Et delområde skal være nedlukket, før der kan bygges og befæstes.

Efterbehandling er ikke vurderet endnu.

### **Indberetning/rapportering**

Claus H. Christensen oplyser, at årsrapport for 2016 for Etape 2 fremsendes inden fristen den 1. april 2017.

### **Driftsforstyrrelser og uheld**

Ingen.

### **Sikkerhedsstillelse**

Der er ikke stillet krav til sikkerhedsstillelse i miljøgodkendelsen for Etape 2.

### **Revurdering**

Miljøstyrelsen oplyste, at Etape 2 skal revurderes i 2018.

### **Ophør**

Nedlukningsplan for Etape 2 blev gennemgået.

### **Opsummering Etape 1 og 2:**

Tilsynet gav anledning til følgende opfølgningspunkter for Horsens Havn:

1. Forholdet med dæksten for Etape 1 og 2 skal bringes i orden med frist den 1. oktober 2017, hvor fotodokumentation for udførelsen fremsendes til Miljøstyrelsen.
2. Manglende oplysninger vedr. nedlukning af Etape 1 fremsendes til Miljøstyrelsen med frist 1. juni 2017.
3. Driftsjournal for tilsyn med dæmninger for april, maj og juni 2017 fremsendes til Miljøstyrelsen med frist den 1. juli 2017.
4. Manglende oplysninger vedr. nedlukningsplan for Etape 2 fremsendes til Miljøstyrelsen snarest og før arbejdet med slutaftdækning påbegyndes.

Følgende punkter mangler opfølgning fra Miljøstyrelsen:

1. Miljøstyrelsen afklarer, om der ved ønsket om en anden slutkote kræves en vilkårsændring, eller det er tilstrækkeligt med en accept.
2. Miljøstyrelsen undersøger forholdet omkring sedimentationsbassinet på Etape 2, dvs. der udestår en afklaring.

Virksomheden har haft udkast til tilsynsrapport til kommentering inden offentliggørelsen.