



Miljøgodkendelse, § 12 stk. 2

31. august 2015

Jarlebjerggyden 22, 5560 Aarup



ASSENS
KOMMUNE

Ejendommen Jarlebjerggyden 22, 5560 Aarup (luftfoto 2015)



Emne	Data
Ansøger og ejer	Frede Serup Pedersen
Bedriftens navn og adresse	Vedagergård Jarlebjerggyden 22, 5560 Aarup
Matrikelnummer og ejerlav	6a Kerte By, Kerte
Virksomhedens art	14100 Avl af malkekvæg
Godkendelsesbetegnelse	§ 12, stk. 2 i Lov om miljøgodkendelse m.v. af husdyrbrug
CHR-nummer	19629
CVR/P	5276 6710 / 1001993289
Kontaktperson	Frede Seerup Pedersen, tlf. 4016 2388, e-mail: frede@vedagergaard.dk
Rådgiver/konsulent	Ejler Petersen, Centrovice, tlf. 2343 7126, e-mail: ejp@centrovice.dk
Godkendelsesmyndighed	Assens Kommune, (By, Land & Kultur), Miljø & Natur, Rådhus Allé 5, 5610 Assens, assens@assens.dk
Sags ID	Acadre sagsnr. 15/12703
Miljømedarbejder	Trine Bonrud Helleskov, tlf. 6474 6890, e-mail: tbnie@assens.dk
Beregningsværktøj	Interface version 2.6.7.1 Uploaded: 28.05.2015. FarmN version: 4.0 – Beregningsmotor: 2.2

Indholdsfortegnelse

1.	<u>INDLEDNING</u>	5
2	<u>AFGØRELSE: § 12 MILJØGODKENDELSE</u>	6
3	<u>VILKÅR FOR GODKENDELSE.....</u>	7
3.1	DYREHOLD	7
3.2	MANAGEMENT	7
3.3	ENERGI- OG VANDFORBRUG	7
3.4	STØJ	7
3.5	FOREBYGGELSE OG BEKÆMPELSE AF FLUER OG ROTTER	8
3.6	TRANSPORT	8
3.7	SPILDEVAND (RETVAND)	8
3.8	HUSDYRGØDNING.....	8
3.9	AMMONIAKTAB OG PÅVIRKNING	9
3.10	BEREDSKABSPLAN	9
3.11	AREALERNE.....	9
3.12	EGENKONTROL.....	10
3.13	OPHØR AF DRIFT.....	10
4.	<u>OFFENTLIGGØRELSE.....</u>	10
5.	<u>KLAGEVEJLEDNING</u>	10
6.	<u>BILAG.....</u>	12
7.	<u>MEDDELELSE OM AFGØRELSE SENDES TIL.....</u>	12
8.	<u>MILJØVURDERING AF ANSØGNING OM MILJØGODKENDELSE.....</u>	13
8.1	FORMÅL	13
8.2	EJER- OG DRIFTSFORHOLD.....	13
8.3	DYREHOLD OG MANAGEMENT	14
8.4	LOKALISERING	16
8.4.1	FASTE AFSTANDSKRAV	16
8.4.2	LANDSKAB OG PLANFORHOLD.....	17
8.5	ENERGI OG VANDFORBRUG	17
8.6	GENER FRA HUSDYRBRUGETS ANLÆG	19
8.6.1	LUGT.....	19
8.6.2	STØJ	19
8.6.3	LYS	20



8.6.4	FLUER OG SKADEDYR.....	20
8.6.5	STØV	20
8.6.6	TRANSPORT	20
8.7	FORURENING FRA HUSDYRBRUGETS ANLÆG.....	21
8.7.1	SPILDEVAND (RESTVAND)	21
8.7.2	HUSDYRGØDNING OG FODER	21
8.7.3	AFFALD OG MILJØFARLIGE STOFFER	23
8.7.4	AMMONIAKTAB - GENERELT	24
8.7.5	AMMONIAKPÅVIRKNING AF NATUR.....	25
8.8	AREALERNE.....	28
8.8.1	NITRAT (OVERFLADEVAND)	30
8.8.2	NITRAT (GRUNDEVAND).....	33
8.8.3	FOSFOR	34
8.8.4	AMMONIAK FRA UDBRINGNING.....	34
8.8.5	GENER FRA UDBRINGNING	35
8.9	OPHØR.....	36
8.10	BEREDSKABSPLAN	36
8.11	SAMMENFATNING.....	36
8.12	OFFENTLIGHED/NABOORIENTERING.....	36

1. Indledning

Frede Serup Pedersen, Vedagergård, Jarlebjerggyden 22, 5560 Aarup har ansøgt om miljøgodkendelse til udvidelse af dyreholdet på ejendommen. Dyreholdet består af malkekvæg med tilhørende opdræt.

Ansøgningen er indsendt til Assens Kommune lørdag den 6. juni 2015 via det digitale ansøgningssystem husdyrgodkendelse.dk. Assens Kommune gav oprindeligt miljøgodkendelse til en udvidelse af dyreholdet på ejendommen i 2010, men den afgørelse blev påklaget Danmarks Naturfredningsforening og hjemvist af Natur- og Miljøklagenævnet til fornyet behandling i Assens Kommune. Derfor fik ejendommen først en endelig miljøgodkendelse i januar 2012, men denne blev ikke udnyttet inden for 3 år og bortfaldt derfor i januar 2015. Nu søges der på ny om en miljøgodkendelse til udvidelse af dyreholdet på ejendommen, og der søges om en udvidelse til 275 stk. malkekøer, 67 stk. kalve og 233 stk. kvier svarende til 500 dyreenheder (DE).

Ifølge § 26, stk. 2 i husdyrgodkendelsesloven¹: *Kommunalbestyrelsen skal foretage en samlet vurdering af alle etableringer, udvidelser eller ændringer foretaget siden 1. januar 2007 på husdyrbruget, inklusive bedriftens arealer, dog højst over en 8-årig periode.* Grunden til denne regel er for at imødekomme den eventuelle effekt af indtil flere mindre udvidelser, som hver især ikke betyder noget i forhold til miljøbeskyttelsen, men som samlet set kan være en væsentlig belastning.

Assens Kommune skal derfor tage udgangspunkt i hvad der var tilladelse til på ejendommen Jarlebjerggyden 22 den 6. juni 2007. I 2006 fik ejendommen en tilladelse til 200 stk. malkekøer og 48 kalve svarende den gang til 245,1 DE (i dag svare det til 280 DE), og det er dette dyrehold er tages udgangspunkt i.

I forbindelse med udvidelsen bygges en ny stor ko-stald i tilknytning til det eksisterende staldanlæg.

Miljøgodkendelsen omfatter alene Jarlebjerggyden 22, 5560 Aarup, hvor det ansøgte dyrehold opstaldes. Desuden omfatter miljøgodkendelsen alle 175 ha ejet og forpagtet landbrugsjord knyttet til CVR nr. 5276 6710. Over halvdelen af husdyrgødningen vil blive afsat på egne og forpagtede arealer, mens husdyrgødning svarende til 202 – 205 DE skal afsættes uden for bedriften. Modtagerne af husdyrgødningen skal have deres arealer vurderet efter § 16 i husdyrgodkendelsesloven.

Udvidelsen af dyreholdet er omfattet af § 12, stk. 2 i husdyrgodkendelsesloven.

Det er oplysningerne og beskrivelsen i ansøgningen og vurderingen, der er beskrevet i den efterfølgende redegørelse, som danner grundlaget for meddelelse af miljøgodkendelsen.

Assens Kommune har vurderet, at der kan meddeles godkendelse til den ansøgte udvidelse af dyreholdet i henhold til de gældende regler i husdyrgodkendelsesloven med tilhørende bekendtgørelser og vejledninger fra Miljøstyrelsen.

Godkendelsen indeholder en række konkrete individuelle vilkår for landbrugets indretning og drift. Vilkårene skal medvirke til at sikre:

¹ Lovbekendtgørelse nr. 868 af 3. juli 2015 om miljøgodkendelse m.v. af husdyrbrug.

- at husdyrbruget drives og indrettes i overensstemmelse med ansøgningsmaterialet og miljøredegørelsen
- at kravet om reduktion af ammoniaktab fra stald og lager overholdes
- at yderligere miljøkrav fastsat på grundlag af kommunens vurdering af ansøgningsmaterialet overholdes
- at nedsætte risikoen for, at der forekommer forurening eller gener ud over de forventede ifølge miljøvurderingen.

2 Afgørelse: § 12 miljøgodkendelse

Assens Kommune godkender hermed en årlig produktion bestående af 275 stk. malkekøer af tung race, 233 kvier (6 – 25 mdr.) og 67 kalve (0 – 6 mdr.), i alt svarende til 500 DE og tilhørende arealer på landbrugsejendommen matr. nr. 6a Kerte By, Kerte beliggende Jarlebjergergyden 22, 5560 Aarup. Udvidelsen skal sker primært i en ny ko-stald i tilknytning til det eksisterende staldanlæg.

Miljøgodkendelsen meddeles under forudsætning af, at gældende regler på området og nedenstående vilkår overholdes. Godkendelsen omfatter hele virksomheden med de aktiviteter der hører ind under CVR nr. 5276 6710.

Godkendelsen kan ikke udnyttes fuldt ud før modtagerne af den overskydende husdyrgødning fra produktionen er fundet.

Godkendelsen bortfalder, hvis den ikke er udnyttet senest 2 år fra dato, jf. husdyrbrugslovens § 33, stk. 1. Derefter gives yderligere 3 år til at fuldende udvidelsen af dyreholdet til den ansøgte produktion på 275 malkekøer, 233 kvier og 67 kalve, jf. § 33, stk. 2.

Miljøgodkendelsen meddeles i henhold til bestemmelserne i § 12, stk. 2 i lovbekendtgørelse nr. 868 af 3. juli 2015 om miljøgodkendelse m.v. af husdyrbrug og lovbekendtgørelse nr. 879 af 26. juni 2010 om miljøbeskyttelse med senere ændringer.

Miljøgodkendelsen skal, jf. § 40 i bekendtgørelse nr. 1283 af 8. december 2014 om tilladelse og godkendelse mv. af husdyrbrug, regelmæssigt og mindst hvert 10. år tages op til revurdering. Den første revurdering skal dog foretages, når der er forløbet 8 år fra tidspunktet for meddelelse af godkendelsen. Proceduren for revurdering igangsættes af Assens Kommune.

Der gøres opmærksom på, at opførelse af byggeri ikke må igangsættes, før der er givet en byggetilladelse.

Forudsætningerne for godkendelsen findes i den fremsendte ansøgning gennem husdyrgodkendelse.dk med skemanummer 77789 og tilhørende bilag. Godkendelsen meddeles med følgende vilkår:

3 Vilkår for godkendelse

3.1 Dyrehold

- 3.1.1 Kvægbruget tillades drevet med et dyrehold på maksimalt en årsproduktion af 275 stk. malkekøer af tung race (9.517 kg EKM), 233 stk. kvier (6 – 25 mdr.) og 67 kalve (6 – 25 mdr.) svarende til 500 DE.
- 3.1.2 Den godkendte husdyrproduktion skal fordeles jævnt over hele året, dog med mulighed for variation inden for de enkelte dyregrupper på højst 15 %, så længe det maksimale antal DE ikke overstiger 500 DE.

3.2 Management

- 3.2.1 Landbruget skal placeres, indrettes og drives i overensstemmelse med de oplysninger, der fremgår af ansøgningsmaterialet og den miljøtekniske beskrivelse med de ændringer, der fremgår af godkendelsens vilkår.
- 3.2.2 Bedriften skal til enhver tid leve op til gældende regler i love og bekendtgørelser – også selvom disse regler eventuelt måtte være skærpede i forhold til denne godkendelse.
- 3.2.3 Der skal til stadighed tilstræbes en god staldhygiejne, herunder sikres, at lejer holdes tørre og at staldene holdes rene.
- 3.2.4 Drikkevandssystemet skal vedligeholdes således, at unødigt vandspild undgås.

3.3 Energi- og vandforbrug

- 3.3.1 Der skal foretages en årlig samlet opgørelse af forbruget af el. I ansøgningen er opgivet et årligt forbrug på 190.000 kWh.
- 3.3.2 Der skal etableres en separat elmåler på malkeanlægget, så forbruget altid kan følges.
- 3.3.3 Der skal foretages en årlig opgørelse af det vandforbrug, der medgår direkte til husdyrproduktionen såsom dyrenes drikkevand og vask af stald. I ansøgningen er opgivet et årligt forbrug på 10.785 m³.
- 3.3.4 Der skal etableres en separat vandmåler på malkeanlægget, så forbruget altid kan følges.
- 3.3.5 Anlæg, der er særligt energiforbrugende, f.eks. foderanlæg, malkeanlæg, mælkekøletanke, kompressorer m.m. skal kontrolleres og vedligeholdes således, at de altid kører energimæssigt optimalt.

3.4 Støj

- 3.4.1 Den eksterne støjbelastning fra landbrugsdriften på ejendommens bygningsparcel, herunder fra stalden og gyllebeholderen, må i intet punkt – målt på nærmeste naboejendom med tilhørende udendørs arealer i tilknytning til boligen – overstige nedenstående værdier. De angivne værdier for støjbelastningen er de ækvivalente, korrigerede lydniveauer dB(A).



Mandag-fredag kl. 7-18 (8 timer) Lørdag kl. 7-14 (7 timer)	Alle dage kl. 18-22 (1 time) Lørdag kl. 14-18 (4 timer) Søn- og helligdag kl. 7-18 (8 timer)	Alle dage kl. 22-7 (1/2 time)	Alle dage kl. 22-7 Maksimal værdi
55 dB(A)	45 dB(A)	40 dB(A)	55 dB(A)

- Tallene i parenteserne angiver midlingstiden inden for den pågældende periode.
- 3.4.2 Hvis kommunen finder det nødvendigt, skal ejer for egen regning lade udføre støjmålinger og/eller – beregninger af støjen fra husdyrbruget for at dokumentere, at støjgrænserne i vilkår 3.4.1 er overholdt. Hvis grænserne konstateres overholdt, kan der højst pålægges ejer at få foretaget én støjmåling og eller –beregning om året. Målingerne/beregningerne skal udføres og rapporteres som ”Miljømåling – ekstern støj” af en enhed, som er optaget på Miljøstyrelsens liste over godkendte laboratorier. Virksomhedens støj skal dokumenteres ved måling eller efter gældende vejledninger fra Miljøstyrelsen, pt. Nr. 6/1987 om Måling af ekstern støj og nr. 5/1993 om Beregning af ekstern støj fra virksomheder. Målingerne/beregningen skal foretages på/før de mest støjbelastede områder udenfor virksomhedens grund og under de mest støjbelastede driftsforhold – eller efter anden aftale med kommunen.

3.5 *Forebyggelse og bekæmpelse af fluer og rotter*

Skal ske efter de nyeste anbefalinger fra Statens Skadedyrlaboratorie.

3.6 *Transport*

- 3.6.1 Transport af husdyrgødning gennem Gelsted, Kerte by og Skydebjerg må ikke ske på lørdage, søn- og helligdage.

3.7 *Spildevand (restvand)*

- 3.7.1 Der skal være ansøgt og givet en udledningstilladelse til tagvandet før byggeriet af den nye ko-stald kan påbegyndes.
- 3.7.2 Spildevand fra rengøring af stalde og lignende skal ledes til samletank eller gyllesystem og anvendes i henhold til reglerne for husdyrgødning.
- 3.7.3 Vask af maskiner og redskaber uden gødningsrester skal ske på fast vaskeplads. Vaskevandet kan, mod særskilt tilladelse, udledes til dræn (kontakt kommunen). Dog skal vandet forinden udløbet gennemgå rensning i et veldimensioneret sandfang og en godkendt olie-/benzinudskiller.
- 3.7.4 Al vask af maskiner, redskaber, hvorfra der kan forekomme gødningsrester og pesticidrester skal foregå på støbt, tæt plads med bortledning af spildevandet til opsamlingsbeholder. Udbringning skal ske jf. husdyrgødningsbekendtgørelsens regler for udbringning af husdyrgødning.

3.8 *Husdyrgødning*

- 3.8.1 Der skal være 9 måneders opbevaringskapacitet til kvæggyllen fra den godkendte produktion ellers kan godkendelsen ikke udnyttes fuldt ud.

- 3.8.2 Ved undtagelsesvis (maksimalt 1 uge) opbevaring af fast husdyrgødning (dybstrøelse) i markstak må den ikke placeres syd for ejendommen på matrikel nr. 6a Kerte By, Kerte.

3.9 Ammoniaktab og påvirkning

- 3.9.1 I den nye ko-stald skal der i gangarealet etableres spaltegulve med skraber.
- 3.9.2 Der skal hver dag foretages skrabning hver fjerde time.
- 3.9.3 Tværgange, som ikke skrabes automatisk, skal hver dag rengøres manuelt mindst 2 – 3 gange.
- 3.9.4 Skraberne skal være forsynet med timer.
- 3.9.5 Skraberens vedligeholdelse skal overensstemme med producentens vejledning. Vejledningen skal opbevares på husdyrbruget.
- 3.9.6 Enhver form for driftsstop af skraberens skal noteres i logbog med angivelse af årsag og varighed.
- 3.9.7 Logbog, servicefaktura eller lignende, der dokumenterer, at skraberens er i drift og vedligeholdes, skal opbevares på husdyrbruget i mindst fem år og forevises på kommunens forlangende.
- 3.9.8 Dybstrøelsesgødningen skal udbringes direkte fra stald til mark.

3.10 Beredskabsplan

- 3.10.1 Ved driftsuheld, hvor der kan opstå risiko for forurening af miljøet, er der pligt til øjeblikkeligt at anmelde dette til Alarmcentralen, tlf. 112 og efterfølgende straks at underrette tilsynsmyndigheden: Assens Kommune, Miljø og Natur tlf. 6474 7511 (i dagtimerne).
- 3.10.2 Der skal forefindes en opdateret beredskabsplan, som oplyser, hvornår og hvordan der skal reageres ved uheld, som kan medføre konsekvenser for det eksterne miljø.

Beredskabsplanen skal som minimum indeholde:

- Procedurer, som beskriver relevante tiltag med henblik på at ”stoppe ulykken/uheldet” og begrænse udbredelsen.
- Oplysninger om hvilke interne/eksterne personer og myndigheder, der skal alarmes og hvordan.
- Kortbilag over bedriften med angivelse af miljøfarlige stoffer, afløbs- og drænsystemer og vandløb mm.
- En opgørelse over materiel, der er tilgængeligt på bedriften, eller som kan skaffes med kort varsel, der kan anvendes i forbindelse med afhjælpning, inddæmning og opsamling af spild/lækage, som kan medføre konsekvenser for det eksterne miljø.

Planen skal indsendes til tilsynsmyndigheden inden den nye ko-stald tages i brug.

3.11 Arealerne

- 3.11.1 Der må maksimalt udbringes husdyrgødning (kvæg) på ejendommens ejede og forpagtede arealer svarende til en gødningsproduktion der indeholder 29.850 kg N og 4.400 kg P, som dagsdato svarer til 297,9 DE/planår (1/8-31/7) og således, at der på ejendommens arealer ikke udbringes mere husdyrgødning/ha, end hvad der svarer til produktionen på 1,7 DE/ha. Der må derudover ikke tilføres ejendommens arealer kvælstof fra anden organisk gødning som f.eks. spildevandsslam, affald m.m.

- 3.11.2 Virkemidler til begrænsning af kvælstofudvaskningen fra arealerne – ét af følgende alternativer kan benyttes, men ikke kombineres:
- 3.11.2.1 Der skal etableres 1 % ekstra areal med efterafgrøder ud over de til en hver tid gældende krav om efterafgrøder - hovedansøgning (B1). For arealer med ekstra efterafgrøder gælder samme regler, som for de lovpligtige efterafgrøder. Efterafgrøder, hverken de ekstra eller de lovpligtige, må ikke erstattes af ”grønne marker”.
 - 3.11.2.2 Kvælstofkvoten skal reduceres med 1 % - alternativ B2.
 - 3.11.2.3 Udbringning af 30.000 kg N og 4.550 kg P (279,6 DE) og 6 % ekstra efterafgrøder – alternativ A1.
 - 3.11.2.4 Udbringning af 30.000 kg N og 4.550 kg P (279,6 DE) og kvælstofkvoten reduceres med 3,6 % – alternativ A2.

3.12 Egenkontrol

- 3.12.1 Dokumentation i form af kvitteringer, mark-, sædskifte- og gødningsplaner, forpagtnings- og overførelsesaftaler (af mindst 1 års varighed) m.v. skal opbevares i mindst 5 år og forevises kommunen på forlangende. Disse oplysninger fremgår af gødningsregnskab og ansøgning om enkeltbetalingsordning.

3.13 Ophør af drift

- 3.13.1 Ved husdyrbrugets ophør fjernes tilbageværende husdyrgødning, ejendommen ryddes for affald, døde dyr, spildevand, foder mv.
- 3.13.2 Ejendommens bygninger skal rengøres.

4. Offentliggørelse

Miljøgodkendelsen annonceres på Assens Kommunes høringsportal mandag den 31. august 2015.

5. Klagevejledning

Frist for at indgive klage § 79.

Du kan klage over afgørelsen inden for fire uger, fra du har modtaget dette brev. Det betyder at, klagefristen udløber **mandag den 28. september 2015**.

Hvordan klager du?

Du skal sende din klage til Natur- og Miljøklagenævnets digitale selvbetjeningsløsning ”Klageportalen”. Klageportalen tilgås via borger.dk eller virk.dk, der er direkte link til disse steder via forsiden af nævnets hjemmeside nmkn.dk.

Klagegebyr

Det er en betingelse for Natur- og Miljøklagenævnets behandling af klagen, at der indbetales et gebyr på 500 kr. Du modtager en opkrævning på gebyret fra Natur- og Miljøklagenævnet, når nævnet har modtaget klagen fra Assens Kommune. Natur- og Miljøklagenævnet modtager ikke check eller kontanter. Natur- og Miljøklagenævnet påbegynder behandlingen af klagen, når gebyret er modtaget. Betales gebyret ikke på den anviste måde og inden for den fastsatte frist på 14 dage, afvises klagen fra behandling.

Vejledning om gebyrordningen kan findes på Natur- og Miljøklagenævnets hjemmeside, www.nmkn.dk/vejledninger/gebyrvejledning.

Hvem kan klage? § 84-87

Adressaten for afgørelsen, enhver, som har en individuel, væsentlig interesse i sagen, offentlige myndigheder, lokale foreninger og organisationer, som har en væsentlig interesse i afgørelsen, samt landsdækkende foreninger og organisationer, der som hovedformål har at beskytte natur og miljø eller varetager væsentlige rekreative interesser. Natur- og Miljøklagenævnet kan kræve dokumentation for foreningers og organisationers klageberettigelse.

Virkning af at der klages § 80-81

En klage over en godkendelse efter § 12 har ikke opsættende virkning, medmindre afgørelsen indeholder vilkår efter § 27, stk. 1, nr. 3 eller stk. 2. Det betyder, at godkendelsen kan udnyttes, inden klagen er afgjort. Udnyttelsen sker dog for egen regning og risiko, da Natur- og Miljøklagenævnet kan ændre afgørelsen.

Indbringelse for domstolene § 90

Du kan indbringe Natur- og Miljøklagenævnets afgørelser for domstolene. En sådan retssag skal være anlagt inden 6 måneder efter datoen for klagenævnets afgørelse. Uanset om du anlægger retssag, er du forpligtet til at rette dig efter Natur- og Miljøklagenævnets afgørelse, indtil domstolen måtte bestemme noget andet.

Vejledning om klage til Natur- og Miljøklagenævnet finder du på Natur- og Miljøklagenævnets hjemmeside,

http://www.nmkn.dk/Vejledninger/Til_borgere/Klagevejledning_Borgere_fra1august.htm

Trine Bonrud Helleskov
Miljømedarbejder, Agronom

6. Bilag

- Bilag 1: Ansøgningskema nr. 77789
 Bilag 2: Miljøansøgning
 Bilag 3: Situationsplan
 Bilag 4: Oversigtskort arealer
 Bilag 5: Detailkort arealer (I – VI)
 Bilag 6: Kort over transportveje
 Bilag 7: Beregning af alternativer i skema 77789 (B2, A1 og A2)

7. Meddelelse om afgørelse sendes til

Navn el. organistaion	Adresse	Postnummer	Andet/e-mail
Ursula & Hans Michael Jakobsen	Engvej 15	5560 Aarup	
Jette Stavenso Halskov	Jarlebjerggyden 25	5560 Aarup	
Nina & Lasse Vang Bærendsen Madsen	Jarlebjerggyden 26	5560 Aarup	
Martin Christensen	Jarlebjerggyden 28	5560 Aarup	
Christian Dan Holritz	Jarlebjerggyden 30	5560 Aarup	
Embedslægen Region Syddanmark	Sorsigvej 35	6760 Ribe	syd@sst.dk
Danmarks Naturfredningsforening	Masnedøgade 20	2100 Kbh. Ø	dn@dn.dk
Danmarks Naturfredningsforenings Lokalkomité			toni.reese@get2net.dk dnassens-sager@dn.dk
Friluftsrådet			syd-fyn@friluftsradet.dk
Det økologiske Råd	Blegdamsvej 4B	2200 Kbh. N	husdyr@ecocouncil.dk
Naturstyrelsen			nst@nst.dk
Danmarks Sportsfiskerforbund			post@ sportsfiskerforbundet.dk frodethorhauge@stofanet.dk
Danmarks Fiskeriforening	Nordensvej 3	7000 Fredericia	mail@dkfisk.dk
Dansk Ornitologisk Forening			natur@dof.dk assens@dof.dk
Odense Bys Museer	Overgade 48	5000 Odense C	museum@odense.dk

8. Miljøvurdering af ansøgning om miljøgodkendelse

8.1 Formål

I det følgende skal det vurderes, om de virkemidler til forebyggelse og begrænsning af forurening, som fremgår af ansøgning om udvidelse af husdyrbruget på landbrugsejendommen Vedagergård, beliggende Jarlebjerggyden 22, 5560 Aarup opfylder kravene gældende for følgende forhold angivet i nedenstående liste jf. godkendelsesloven og vejledning fra Miljøstyrelsen om miljøgodkendelse af husdyrbrug:

- Anvendelse af bedste tilgængelige teknik
- Beskyttelse af jord, grundvand, overfladevand og natur med dens bestand af vilde planter og dyr og deres levesteder, herunder områder, der er beskyttet mod tilstandsændringer eller fredet, udpeget som international naturbeskyttelsesområde eller udpeget som særligt sårbart overfor næringsstoffer
- Begrænsning af eventuelle gener for naboer (lugt-, støj-, flue-, og lysgener, affaldsproduktion m.v.)
- Hensynet til de landskabelige værdier

Det skal vurderes om husdyrbruget, efter gennemførelse af den ansøgte udvidelse, lever op til de i loven fastsatte beskyttelsesniveauer for blandt andet ammoniak, lugt, fosfor og nitrat.

Vurderingsgrundlaget er oplysningerne afgivet ved indsendelse af det elektroniske ansøgningskema via husdyrgodkendelse.dk, som kommunen modtog første gang den 6. juni 2015 og sidste gang den 26. august 2015 version 4.

Bestemmelserne til vurdering af ansøgningen er fastsat i lovbekendtgørelse nr. 868 af 3. juli 2015 om miljøgodkendelse m.v. af husdyrbrug med tilhørende bekendtgørelser og vejledninger, herunder regler fastsat i habitatdirektivet. Husdyrbruget er omfattet af bestemmelserne i lovens § 12, stk. 2 idet der er søgt om godkendelse for mere end 250 DE.

I forbindelse med miljøvurderingen skal det ligeledes afgøres, hvorvidt det er nødvendigt at fastsætte konkrete individuelle vilkår, dels til sikring af at oplysningerne i ansøgningen fastholdes og dels til sikring af, at landbruget kan drives uden at medføre større forurening og gener end forventeligt, og som kan accepteres inden for rammerne af den gældende lovgivning.

8.2 Ejer- og driftsforhold

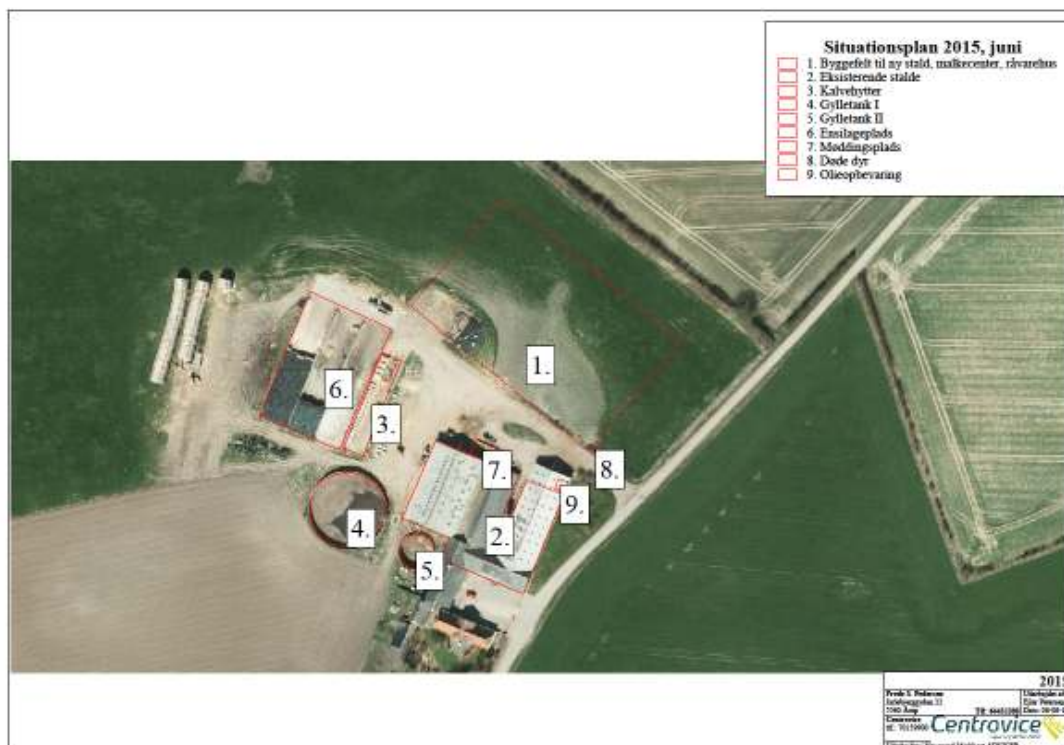
Ansøger er Frede Serup Pedersen, Jarlebjerggyden 22, 5560 Aarup.

Ifølge oplysninger fra CVR (Centrale Virksomheds Register) driver Frede Serup Pedersen landbruget som en enkeltmandsvirksomhed. Startdato for virksomheden står til at være den 1. marts 1974. Adresse for CVR nr. 5276 6710 er registret som: Jarlebjerggyden 22, Kerte, 5560 Aarup. Hovedbranchen er noteret med kode 14100 Avl af malkekvæg.

I ansøgningen er det oplyst, at Frede Serup Pedersen er driftsansvarlig og kontaktperson i forhold til miljøgodkendelsen.

8.3 Dyrehold og management

Der er søgt om ændring og udvidelse fra et tilladt dyrehold bestående af en årsproduktion på 200 stk. malkekøer og 48 stk. kalve (0-6 mdr.) svarende til 280 dyreenheder (DE) til en årsproduktion bestående af 275 stk. malkekøer, 233 stk. kvier og 67 stk. småkalve (0-6 mdr.) svarende til 500 DE.



Figur 1: Anlægsoversigt Jarlebjerggyden 22, 5560 Aarup (Vedagergård)

I nudrift holdes køer og småkalve (0-6 mdr.) i eksisterende kostalde på Jarlebjerggyden 22 (se figur 1), som er en dybstrøelsesstald med lang ædeplads og fast gulv. Kælvekvier går på ejendommen Engvej 11, som også tilhører ansøger.

I ansøgt drift vil malkekøerne blive holdt i den nye kostald som er en sengestald med spalter. Det resterende dyrehold vil gå i dybstrøelse. Dyreholdet på Engvej 11 ophører med det ansøgte.

Den ansøgte udvidelse skal ske ved egen avl af malkekøer, og ansøger har derfor søgt om en længere udnyttelsesfrist for godkendelsen end de normale 2 år. Natur- og Miljøklagenævnet har i juli 2014 afgjort, at udnyttelsen af godkendelsen skal ske inden for 2 år, men der kan gives 3 år yderligere til at fuldende udvidelsen af produktionen. Assens Kommune har derfor i afgørelsen givet mulighed for dette.

Gødning i både nudrift og ansøgt drift er gylle og dybstrøelse. Gyllen opbevares i gyllebeholder, mens dybstrøelsesgødningen køres direkte ud. Hvis dybstrøelsesgødningen ikke kan køres direkte ud lægges den kortvarigt på befæstet areal eller i

markstak. Strøelsen fra småkalvene bliver i ansøgt drift lagt på møddingsplads eller kørt direkte ud.

Den flydende husdyrgødning fra ansøgt drift skal opbevares i de to gyllebeholdere på ejendommen, som i alt har en kapacitet på 3.750 m³ gylle. Lidt over halvdelen af husdyrgødningen bortskaffes ved udspredning på egne og forpagtede arealer. I alt er der i ansøgningen oplyst, at der er rådighed over 175 ha landbrugsjord, hvor der maksimalt udbringes 297,9 DE husdyrgødning svarende til 1,7 DE/ha. De resterende 202,3 DE husdyrgødning skal afsættes uden for bedriften, hvor modtagerne endnu ikke er afklaret. Derfor har Assens Kommune i afgørelsen understreget, at miljøgodkendelsen ikke kan udnyttes fuldt ud før, der er fundet en afklaring på hvem der modtager husdyrgødningen. Modtagerarealer skal i øvrigt vurderes af Assens kommune og evt. miljøgodkendes efter § 16 i husdyrgodkendelsesloven.

BAT - management

I ansøgningen er følgende oplyst:

- De gældende regler for foder og fødevarer efterleves gennem branchekoden "Vejledning om god produktionspraksis i primærproduktionen" (GMP - Good Manufacturing Practice). Derved sikres, at produkterne produceres under forhold, der ikke er til fare for miljøet samt menneskers og dyrs sundhed
- Foderforbruget og foderets sammensætning registreres kontinuerligt. Dette er defineret som BAT i EU referencedokumentet.
- Fodringen optimeres løbende sammen med konsulent.
- Staldindretning lever i øvrigt op til produktions- og miljøstandarderne i "Arlagården".
- Udarbejdelse af mark- og gødningsplaner med følgende gødningsregnskab i samråd med planteavlskonsulent med henblik på optimal udnyttelse af næringsstofferne og det mindst mulige tab af næringsstoffer til miljøet. Inddragelse af faktorer som jordtype, klimatiske forhold, regnmængder og almindelig god praksis for planteavl er defineret som BAT i EU referencedokumentet.
- Udarbejdelse af sprøjteplan og sprøjtejournal, som følges op med markbesøg af konsulent gennem vækstsæsonen med henblik på aktuel behovsbaseret sprøjtning.
- Udbringning af husdyrgødning på optimale tidspunkter i forhold til både næringsstofudnyttelse og hensynet til naboer.
- Det tilses efter gældende regler at flydelaget opretholdes i gylletank II.
- Gylletank I bliver med fast overdækning.
- Gennem aflæsning af separate målere vil der blive ført journal over vand- og energiforbrug (BAT).
- Der foretages løbende service og vedligeholdelse på anlæggene (BAT).

Assens Kommune vurderer at det ansøgte lever op til BAT kravene for management med det oplyste.

8.4 Lokalisering

8.4.1 Faste afstandskrav

Hele husdyrbrugets staldanlæg og udspretningsarealer er beliggende i landzone. Staldanlægget ligger sydøst for Gelsted og sydvest for Aarup. Korteste afstand fra staldanlæg til Gelsted er lige knap 3 km som er nærmeste byzoneområde.

Nærmeste område i nærheden af staldanlægget, som er udpeget i Kommuneplanen er Offentlige formål – boldbaner og institutioner ca. 500 meter nord for staldanlægget som har plannummer 2.1.0.40. Området er udpeget til at være til offentlige formål, hvor nuværende zonestatus er landzone, og fremtidig zonestatus er byzone.

Afstandskravet på 50 meter ifølge § 6, stk. 3 til byzone, sommerhusområder og lokalplaner er dermed overholdt.



Figur 2: Nærmeste naboer til Vedagergård (Jarlebjerggyden 22, 5560 Aarup).

Den nærmeste nabo til Vedagergård ligger lige syd for staldanlægget. Korteste afstand fra stald- og gødningsanlæg til nærmeste nabo (Jarlebjerggyden 25) er ca.

230 meter. I Den Offentlige InformationsServer (OIS) står der, at ejendommen benyttes til beboelse, og den er dermed nærmeste enkelt bolig.

Inden for en afstand af 300 meter ligger yderligere 2 naboer syd for Vedagergård. Korteste afstand fra stald- og gødningsanlæg til en af disse beboelser (Jarlebjerggyden 26) er ca. 240 meter. Ifølge OIS er begge ejendomme beboelsesejendomme.

Afstandskravet på 50 meter i § 6, stk. 4 til nabobeboelse er dermed overholdt. Derudover kan der ikke konstateres samlet bebyggelse inden for 200 meter af staldanlægget.

Naboejendomme, der enten ejes af ansøger, eller er registreret med landbrugspligt, medtages ikke, når der skal foretages lugtvurdering jf. reglerne om det generelle beskyttelsesniveau.

8.4.2 Landskab og planforhold

Assens Kommune vurderer, at bygningen af en ny kostald til malkekøer på Vedagergård (Jarlebjerggyden 22, 5560 Aarup) er erhvervsmæssigt nødvendigt for husdyrbruget. Strukturudviklingen i Danmark går mod større og færre landbrug. I tråd med dette ønskes produktionen på Vedagergård udvidet, og til det skal der bruges en større kostald, som opføres i tilknytning til den eksisterende bygningsmasse.

Alle de lovpligtige afstandskrav i reglerne om bygge- og beskyttelseslinjer er overholdt med det ansøgte byggeri. Derudover er byggeriet heller ikke i strid med Kommuneplanen for Assens Kommune. Ud fra dette kan Assens Kommune ifølge Miljøstyrelsens vejledning om miljøgodkendelse af husdyrbrug miljømæssigt set godkende byggeriet.

I Miljøstyrelsens vejledning står der i øvrigt: *"Hvis bygningen skal opføres uden tilknytning til ejendommens hidtidige bebyggelsesarealer (også kaldet "fritliggende"), eller bygningen er af industriel karakter eller udgør et fællesanlæg for flere ejendomme, er udgangspunktet, at bygningen ikke kan godkendes uden videre. I så fald skal du tage nærmere stilling til, om den valgte placering af bygningen er forenelig med de landskabelige hensyn på stedet, og der kan stilles vilkår om skærmende beplantning og farve- og materialevalg for byggeriet."* Ligeledes står der i vejledningen, at det efter Miljøstyrelsens vurdering betragtes som byggeri i tilknytning til det eksisterende bebyggelsesareal, når der højst er 20 meter mellem den nye bygning og det eksisterende. På Vedagergård er der under 20 meter fra det eksisterende staldanlæg og den planlagte opførelse af en ny ko-stald. Dermed er det ifølge vejledningen fra Miljøstyrelsen ikke aktuelt at foretage yderligere vurdering af de landskabelige hensyn medmindre landskabelige hensyn taler afgørende derimod, og det er der ikke i denne sag.

Assens Kommune vurderer på dette grundlag, at der ikke skal stilles vilkår om yderligere beplantning eller udbedring af læhegn.

8.5 Energi og vandforbrug

Energiforbruget er i ansøgningen opgivet til at være el og dieselolie. Elforbruget stiger med det ansøgte fra ca. 97.000 kWh til 190.000 kWh, mens forbruget af dieselolie for bliver uændret med 21.000 l.

BAT – energi

Ansøger har opgivet følgende i forhold til energiforbruget (fra ansøgningen):

”De væsentligste strømforbrugende aktiviteter er i forbindelse med malkning (malkestald), mælkekøling, automatisk udfodring til kraftfoderautomater samt pumpning af gylle.

Det opvarmede kølevand fra nedkøling af mælk genanvendes til opvarmning af vaskevand og som tempereret drikkevand i stald.

Der vil blive foretaget ”Klimacheck” i regi af Arlagården.

Der er ingen mekanisk ventilation.

De elektriske installationer tilses at fungere optimalt gennem daglig brug og tilsyn.

Programmer til reparation og vedligeholdelse der sikrer, at udstyr er i god teknisk stand er defineret som BAT i EU referencedokumentet, pkt. 4.1.6.

Gennem den daglige drift vil der være fokus på at lokalisere eventuelle opståede fejl samt vurdere på muligheden for at reducere forbruget. Der følges op på eventuelle afvigelser gennem aflæsning af separat måler. Dette er defineret som BAT i EU referencedokumentet, pkt. 4.1.4.

Der planlægges for en gennemgang af energiforbrugende installationer i forbindelse med realiseringen af det ansøgte med henblik på energibesparelser.”

Assens Kommune vurderer, at de angivne energibesparende foranstaltninger er fyldestgørende, og at kravet til BAT er opfyldt.

Assens Kommune stiller vilkår om årlig opgørelse af el-forbruget og separat måling af el-forbruget på malkeanlægget for at forbruget kan følges.

Vandforbruget er i ansøgningen opgivet til at være på 10.785 m³ i ansøgt drift fordelt på vaskevand: 1.495 m³ og drikkevand til dyrene: 9.290 m³. I alt en stigning på ca. 2.590 m³ i forhold til nudrift.

BAT – vand

Ansøger har opgivet følgende i forhold til vandforbruget (fra ansøgningen):

”De væsentligste vandforbrugende aktiviteter er dyrenes drikkevand og rengøring af malkefaciliteter.

Det opvarmede kølevand fra nedkøling af mælk genanvendes som tempereret drikkevand i stald.

Ved dagligt tilsyn observeres eventuelle hændelser der forårsager vandspild. Lækager identificeres og små reparationer udføres hurtigst mulig. Service tilkaldes,

hvis der er behov for det. Dette er defineret som BAT i EU referencedokumentet, pkt. 5.2.3.

Gennem den daglige drift vil der være fokus på at lokalisere eventuelle opståede fejl samt vurdere på muligheden for at reducere forbruget. Der følges op på eventuelle afvigelser gennem aflæsning af separat måler. Dette er defineret som BAT i EU referencedokumentet, pkt. 5.2.3.”

I nudrift er vandforbruget (inklusiv vaskevand og lidt kalve) pr. malkeko 33,5 m³ og i ansøgt drift er der regnet med 33 m³ pr. malkeko, og der er dermed stort set ingen forskel.

Assens Kommune vurderer, at de angivne vandbesparende foranstaltninger er fyldestgørende, og at kravet til BAT er opfyldt.

Assens Kommune stiller vilkår om årlig opgørelse af vandforbruget og separat måling af vandforbruget på malkeanlægget for at forbruget kan følges.

8.6 Gener fra husdyrbrugets anlæg

Stald- og gødningsanlæg på husdyrbrug kan give anledning til gener inden for følgende områder:

- lugt
- støj
- lys
- fluer og skadedyr
- støv
- transport

8.6.1 Lugt

Staldanlæg og husdyrproduktion giver anledning til udsendelse af lugt. Emissionens størrelse er afhængig af, hvor mange og hvilke dyr der er på stald. Der er fastsat en tålegrænse for lugt afhængig af, om der er tale om byzone, samlet bebyggelse eller enkelt bolig i det åbne land.

I denne sag ses af lugtgeneberegningen i ansøgningen (afsnit 2.4.1, side 12), at alle genekriterier er overholdt. Ifølge beregningen i husdyrgodkendelse.dk er geneafstanden til byzone/fremtidig byzone på 381,7 meter, til samlet bebyggelse på 252,4 meter og til enkelt bolig på 101 meter. Som nævnt tidligere er korteste afstand til fremtidig byzone ca. 500 meter og til enkelt bolig 230 meter, mens samlet bebyggelse ligger længere væk.

Det er derfor Assens Kommunes vurdering, at dyreholdet ikke vil give anledning til generende staldlugt hos omboende. En af forudsætningerne er dog, at der til staldhøj holdes en høj staldhygiejne.

8.6.2 Støj

Støjklender fra bedriften er støj ved pumpning af gylle, aflæsning af foder, blanding af foder i fuldfodervogn, malkeanlæg og trafikstøj i forbindelse med transporter.

Assens Kommune vurderer, at støjniveauet fra ejendommen stort set vil være uændret med det ansøgte i forhold til nudrift, og at ingen af støjkloderne vil overskride de vejledende støjgrænser, som fastholdes med et generelt støjvilkår.

8.6.3 Lys

Om natten er der vågelys i staldene af hensyn til sikker ko-trafik. Der er udendørs belysning i forbindelse med driftsbygningerne af hensyn til mandskabstrafik til og fra stald.

Nærmeste nabo på Jarlebjerggyden 25 ligger syd for ejendommen og er dermed ikke generet af lys staldene eller trafikken på ejendommen.

Assens Kommune vurderer, at lys fra ejendommens staldanlæg ikke vil give anledning til væsentlige lysgener for omboende, og stiller derfor ikke vilkår til dette.

8.6.4 Fluer og skadedyr

Der bliver lagt vægt på en hurtig og effektiv bekæmpelse af fluer, rotter og mus på ejendommen. Alle udendørsarealerne samt områder omkring foderopbevaring holdes ryddeligt og renholdt. Ved problemer med skadedyr følges vejledningerne for Institut for Plantebeskyttelse og Skadedyr (Skadedyrlaboratoriet).

Assens Kommune vurderer, at ved at følge de seneste retningslinjer fra Statens Skadedyrlaboratorium om bekæmpelse af fluer og rotter, vil det være tilstrækkeligt til at imødegå gener fra fluer og rotter. Det juridiske ansvar for rottebekæmpelse påhviler altid den ansvarlige for driften af ejendommen.

8.6.5 Støv

Støvgener fra ejendomme kan forekomme ved snitning af halm, aflæsning af råvarer og transporter på grus- og jordveje. Det kun transporter på grus- og jordveje, der kan give anledning til støvgener hos omboende, da alt andet foregår indendørs. Især ved tørre somre vil der være støv ved kørsel på jordvejene.

Assens Kommune vurderer, at da den nærmeste nabo ligger over 100 meter fra ejendommen, vil de ikke blive generet af støv fra ejendommen.

8.6.6 Transport

Der er i ansøgningen redegjort for transport, som primært er transport til og fra ejendommen med mælk, husdyrgødning, dyr, foder, halm m.m. Antallet af transporter stiger samlet set med 160 stk. fra 744 til 904 om året, og det er primært transporten med gylle der er årsagen til denne stigning. Transport af dybstrøelsesgødning og halm falder med det ansøgte.

I bilaget ses et kort over transportvejene, og der går også transport af gylle mv. gennem Gelsted, som er en byzone, samt Kerte By og Skydebjerg. Assens Kommune stiller et vilkår om, at transport af husdyrgødning gennem Gelsted, Kerte By og Skydebjerg ikke må ske på lørdage, søn- og helligdage af hensyn til gener herfra – lugt, støj og evt. støv.

8.7 Forurening fra husdyrbrugets anlæg

Stald- og gødningsanlæg på husdyrbrug kan give anledning til forurening inden for følgende områder:

- spildevand
- husdyrgødning og foder
- affald og miljøfarlige stoffer
- ammoniaktab - generelt
- ammoniakpåvirkning af natur

8.7.1 Spildevand (restvand)

Spildevand til gyllebeholder

Der opsamles ca. 1.260 t/år fra drikkevandsspild, vaskevand og befæstede arealer.

Spildevand til kloak

Alt sanitært spildevand skal afledes til spildevandssystemet.

Spildevandsafledning

Der er spildevandsafledning fra tagflader og befæstede arealer. Der skal søges om en udledningstilladelse ved Assens Kommune, og der stilles derfor et vilkår om dette.

8.7.2 Husdyrgødning og foder

Husdyrgødning

I ansøgningen er det oplyst, at der i ansøgt drift vil blive produceret i alt 7.920 m³ gylle (inklusive regnvand) og 1.498 tons dybstrøelsesgødning årligt – jf. normalt gældende fra 1. august 2014. Dertil kommer 1.260 m³ drikkevandsspild, vaskevand og vand fra befæstede arealer. I alt afledes 9.180 m³ til gyllebeholderen.

Kravet er 9 måneders opbevaringskapacitet, hvilket bliver ca. 6.885 m³.

Gyllen skal opbevares i de to eksisterende gyllebeholdere på ejendommen, der til sammen har en kapacitet på 3.750 m³. Derudover rådes også over en gyllebeholder på Engvej 11, 5560 Aarup med kapacitet til 2.500 m³. Tilsammen er der en opbevaringskapacitet på 6.250 m³.

Den største af gyllebeholderne på Jarlebjerggyden 22 (gyllebeholder I, 3.100 m³) overdækkes med et ansøgte, og derfor kan regnvandet fratrækkes den udregnede mængde producerede gylle, der er inklusiv regnvand. Der regnes med 0,4 m regn pr. m², hvilket giver $0,4 \text{ m} \times 710 \text{ m}^2 = 284 \text{ m}^3$ og dermed kommer den samlede mængde gylle ned på 7.636 m³. Tilsvarende bliver kravet om 9 måneders opbevaringskapacitet reduceret til $((7.636 + 1.260) / 12) \times 9 = 6.672 \text{ m}^3$.

Ansøger oplyser desuden, at der i gyllekummerne under den nye ko-stald kan være 400 m³ gylle, og det betyder, at der er i alt er opbevaringskapacitet til $(6.250 + 400) = 6.650 \text{ m}^3$.

Assens Kommune vurderer, at kravet om minimum 9 måneders opbevaringskapacitet er overholdt med det ansøgte, da differencen på 22 m³ gylle anses for, at være af bagatelagtig karakter.

Assens Kommune vurderer, at der skal stilles vilkår om 9 måneders opbevaringskapacitet.

Ansøger oplyser, at der vil blive indgået aftaler om afsætning af husdyrgødning når projektet ser ud til at blive en realitet. Det forventes, at der kan indgås aftaler med naboer og evt. biogasanlæg.

Det er Assens Kommunes vurdering, at håndteringen af husdyrgødning opfylder de generelle regler i husdyrgødningsbekendtgørelsen.

Der er ansøgt om et § 12 husdyrbrug, og der skal derfor laves en egentlig beredningsplan for håndtering af husdyrgødning mv. Assens Kommune stiller vilkår herom.

Gyllen suges op af gyllebeholderen og Assens Kommune vurderer derfor, at det ikke er nødvendigt at stille vilkår om et befæstet areal ved gyllebeholderne.

Assens Kommune vurderer, at de nærmeste naboer syd for ejendommen ikke vil blive generet ved håndtering af husdyrgødning på grund af afstanden.

BAT – husdyrgødning opbevaring og udbringning

Ansøger har oplyst følgende i forhold til opbevaring af husdyrgødning:

Der vil blive etableret tæt og fuldt dækkende flydelag på gylletank II. Dette er defineret som BAT i EU-referencedokument, pkt. 4.8.2.4. Der føres lovpligtig logbog jf. de beskrevne regler i vejledning "Logbog for beholdere med flydende husdyrgødning" med tilhørende skemaer. Herved sikres en løbende kontrol af at flydelaget opfylder kravene.

Gylletank I vil blive med fast overdækning af hensyn til reduktion af ammoniakfordampning samt øget opbevaringskapacitet.

Den producerede dybstrøelse vil blive udbragt direkte fra stald til biogasanlæg. En eventuel kortvarig midlertidig oplagrings på befæstet areal eller i mark kan forekomme i forbindelse med tømning af stald/udbringning.

Ansøger har oplyst følgende i forhold til udbringning af husdyrgødning:

BAT for udbringningsteknik er at anvende teknikker, der øger planternes udnyttelse af det tilførte husdyrgødning for derigennem at reducere tabet til omgivelserne.

Dette hensyn er langt overvejende implementeret gennem "Husdyrgødningsbekendtgørelsen" og "Bekendtgørelse om jordbrugets anvendelse af gødning og om plantedække". Det omfatter en lang række regler og hensyn, der derfor ikke er

nærmere beskrevet her. Miljøstyrelsen vurderer ikke det er påkrævet at fastlægge yderligere vilkår på dette område.

Assens Kommune vurderer, at de angivne tiltag til opbevaring og udbringning af husdyrgødning på ejendommen er fyldestgørende, og at kravet til BAT er opfyldt.

Foder

Kvægbrug kan vælge, at reducere tildelingen af råprotein til malkekøer som virkemiddel til reduktion af ammoniakfordampning, og så skal der stilles vilkår hertil.

I denne sag er dette virkemiddel ikke blevet brugt, og derfor gælder standardforudsætningerne i husdyrgodkendelse.dk. Assens Kommune stiller på dette grundlag ikke vilkår til dette.

BAT – foder

Ansøger har oplyst følgende i forhold til fodringsstrategien:

Foderforbruget og foderets sammensætning registreres kontinuerligt. Dette er defineret som BAT i EU referencedokumentet, pkt. 4.1.4.

Fodringsstrategien optimeres løbende sammen med konsulent.

Assens Kommune vurderer, at de angivne tiltag til fodringsstrategi er fyldestgørende, og at kravet til BAT er opfyldt.

8.7.3 Affald og miljøfarlige stoffer

Ansøger oplyser at affald sorteres, opsamles i container og afhentes af firmaet Meldgård Renovation, i henhold til det til enhver tid gældende erhvervsaffaldsregulativ i Assens Kommune.

Der forventes følgende mængder affald årligt fra bedriften:

ISAG-kode	Type	Ansøgt, kg
19.00	Forbrændingseget	ca. 1.000
23.00	Ikke-forbrændningseget	ca. 500
50.00	Papir og pap	ca. 500
51.00	Glas og lysstofrør	ca. 200
52.00	Plast	ca. 500

Pesticider opbevares eller håndteres ikke på ejendommen.

Spildolie opbevares miljømæssigt forsvarligt og afhentes gennem godkendt virksomhed eller bortskaffes af mekaniker.

Diverse olier (diesel, motorolie, spildolie) opbevares miljømæssigt forsvarligt indendørs med fast gulv.

Døde dyr placeres som vist på situationsplanen (se bilag) og afhentes af DAKA indenfor 24 timer. Indtil afhentning opbevares døde dyr under kadaverkap.

Der håndteres begrænsede mængder veterinære lægemidler efter aftale med dyrlæge. De opsamles i beholder og opbevares forsvarlig i stald. Veterinært affald, kanyler, tomme medicinglas m.m. (EAK-kode 05 13) tages retur af besætningens dyrlæge.

Assens Kommune vurderer på dette grundlag, at håndtering af affald, miljøfarlige stoffer, død dyr mv. følger de generelle regler på området og er miljømæssigt forsvarligt.

Ansøger skal på lige fod med andre erhvervsvirksomheder overholde de generelle regler for opbevaring og bortskaffelse affald, herunder de fastsatte i krav i "Erhvervsaffaldsregulativet for Assens Kommune". Assens Kommune stiller ikke yderligere vilkår til dette.

8.7.4 Ammoniaktab - generelt

Fyldestgørende ansøgning blev indsendt i 2015 og der er et generelt krav om 30 % reduktion af ammoniaktab fra stald og lager målt i forhold til referencesystemet (bedste stald- og lagersystem) med normtal fra 2005/2006. Kravet gælder ved udvidelser, nyetableringer og ændringer af husdyrbrug over 75 DE.

I den elektroniske ansøgning fra husdyrgodkendelse.dk er der redegjort for overholdelse af kravet om en ammoniakreduktion på 30 % i forhold til referencesystemet. Reduktionen er beregnet således, at der udsendes ca. 22 kg N/år mindre, end det tilladte niveau efter gennemførelse af det generelle krav. Effekten skyldes primært indretning af sengestald med spalter, hvor der er etableret skræbning af spaltegulv i gangarealet (hver 4. time) – dette reducere ammoniakfordampningen med 33 %.

Efter reduktion vil den samlede ammoniakemission fra stald og lager jf. ansøgningen være på 2.955,5 kg N/år. Dette er 449,3 kg N/år mere end den beregnede emissionen fra produktionen i nudrift.

BAT – emissionsniveau og staldanlæg

Ansøger har oplyst følgende i ansøgningen.

I overensstemmelse med afgørelser fra Miljøklagenævnet er der vedr. BAT og beregning af emissionsgrænseværdier taget udgangspunkt i Miljøstyrelsens vejledningsmateriale i det følgende:

Stald	Nyt eller renovering	Ændret dyrehold	Staldsystem	Dyr Alle stor race	Emissionsgrænseværdi, stald + lager (kg NH ₃ -N)	I alt (kg NH ₃ -N)
1.	Ja	Ja	Sengestald	253 årskøer	7,14 ¹⁾	1806
			Dybstrøelse	22 årskøer	10,04 ²⁾	221

2.	Nej	Ja	Dybstrøelse, ædeplads med fast gulv	197 kvier	3,49 ²⁾	688
			Dybstrøelse	36 kvier	3,15 ²⁾	113
			Dybstrøelse	45 småkalve	1,89 ³⁾	85
3.	Ja	Ja	Dybstrøelse	22 kalve	1,89 ³⁾	42
I alt						2955

1) Jf. "Vejledende emissionsgrænseværdier opnåelige ved anvendelse af den bedst tilgængelige teknik (BAT)" fra 2011 for malkekvæg på gyllebaserede staldsystemer. 2) Jf. "Fastlæggelse af BAT-emissionsgrænseværdier for konventionel produktion af svin og malkekvæg udenfor gyllesystemer" fra 2012. 3) Jf. gældende normtal.

Den ny ko-stald (stald 1) er en sengestald med spalter (kanal/linespil) samt med et velfærdsafsnit med dybstrøelse. Der etableres skrabeanlæg af spaltearealerne.

Den eksisterende stald kan udnyttes optimalt til opdræt, da den er velfungerende. Der er ikke mulighed for at indføre staldteknologi i stalden.

Dybstrøelsen vil blive udbragt direkte fra stald. En praktisk midlertidig markstak op til 1 uge jf. Husdyrgødningsbekendtgørelsen er forudsat.

Samlet muliggør udvidelsen kravet om tilpasning til diverse dyrevelfærdsmæssige krav jf. "Lov om hold af malkekvæg".

Desuden etableres der fast overdækning på gyllebeholder I.

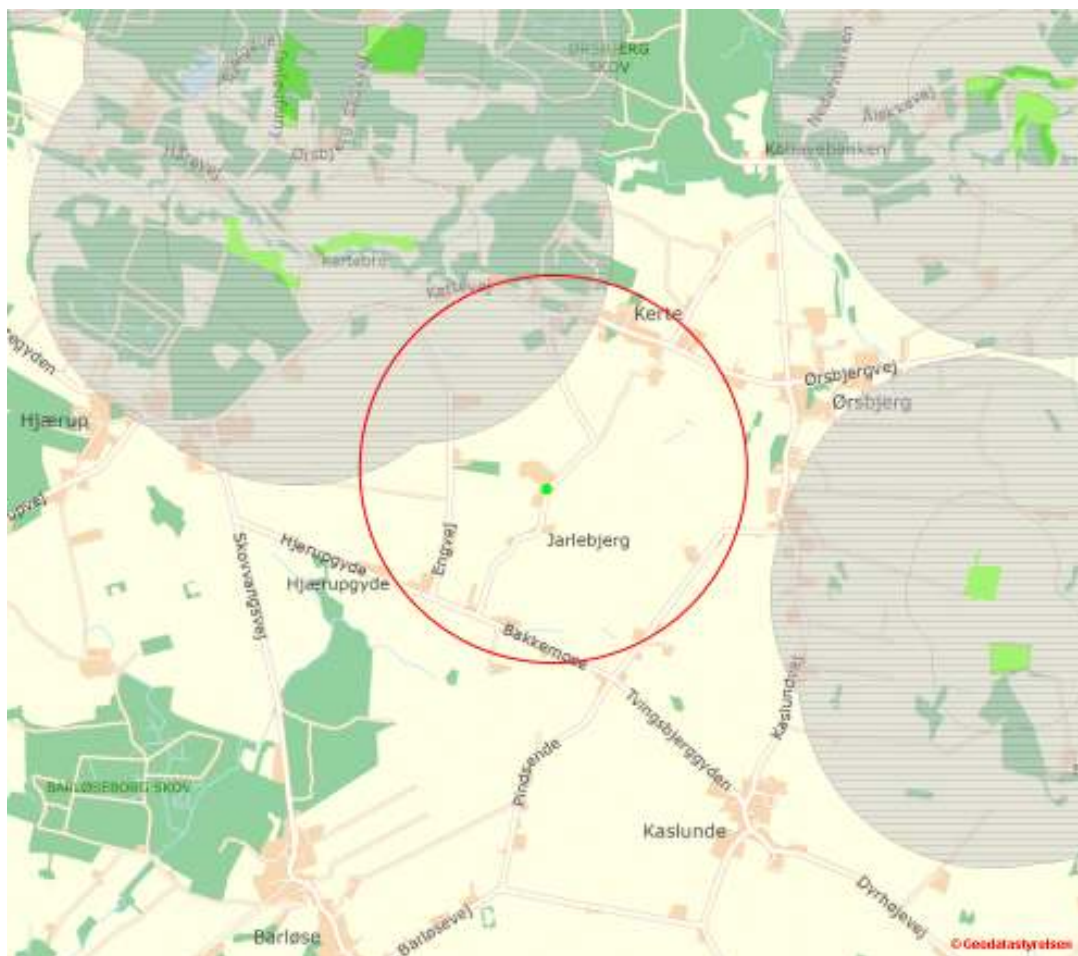
Assens Kommune vurderer på dette grundlag, at det generelle ammoniakreduktionskrav og kravet til anvendelse af bedste tilgængelige teknik (BAT) er overholdt, da et 1/2 kg N/år anses for at være af bagatelagtig karakter.

Assens Kommune stiller vilkår til valg af staldanlæg, teknologi mv. for at fastholde de oplyste ammoniakreducerede tiltag.

8.7.5 Ammoniakpåvirkning af natur

De opgivne oplysninger i ansøgningen om ruhed, kildehøjde og kumulation, der er anvendt til beregning af ammoniakdepositionen, er korrekte.

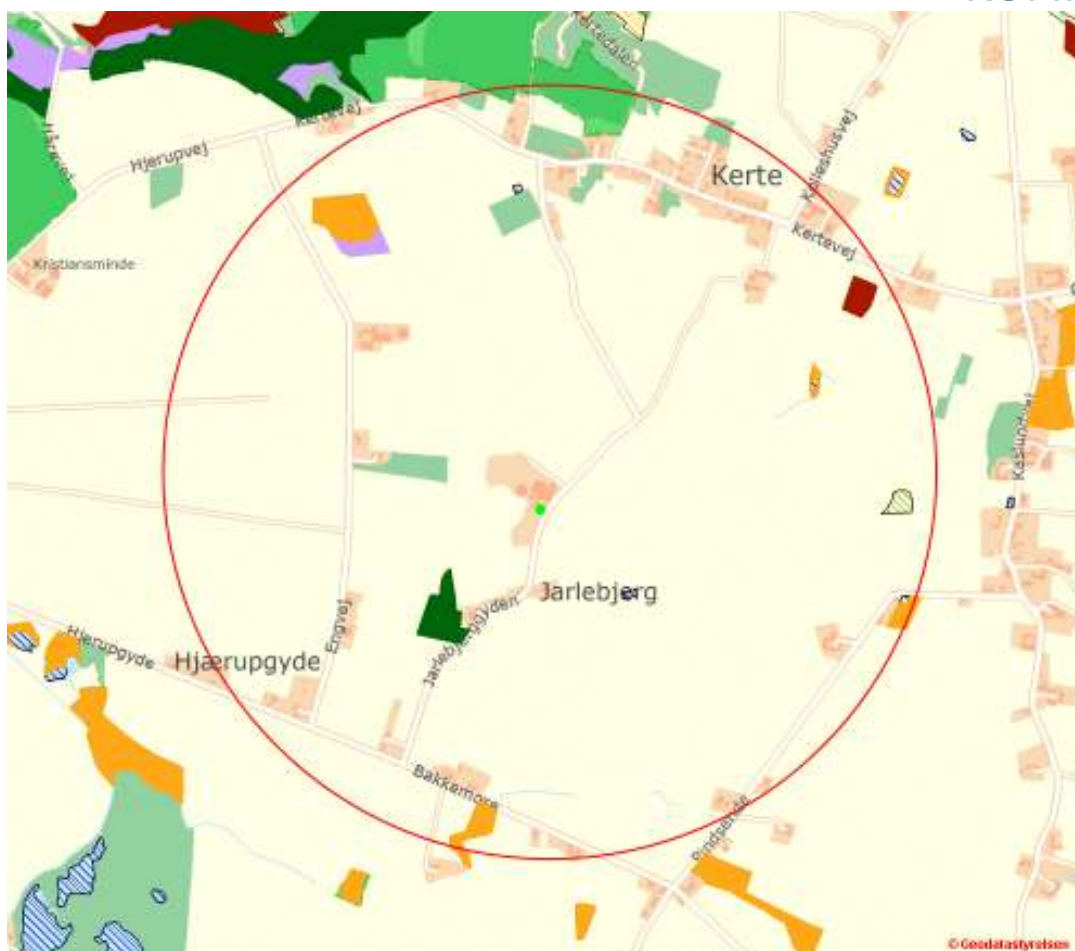
Ifølge Danmarks Miljøportal (arealinfo, juni 2015) kortværk over registrerede naturområder ligger der et naturområde, som er beskyttet efter husdyrlovens § 7, stk. 2 (kategori 2-natur), ca. 1,3 km nordvest for staldanlægget. Det beskyttede kategori 2-naturområde er et overdrev, Ø Kerte Bro (en del af de A- og B-målsatte naturområde langs Brende Å), som er C-målsat (Kommuneplanen) med en tålegrænse på 15 – 20 kg N/ha pr. år (se figur 3).



Figur 3: Vedagergårds placering i forhold til § 7 naturområder (her vist med de tidligere bufferzoner) – den røde cirkel angiver 1.000 meter grænsen fra staldanlægget.

Kravet til ammoniakdepositionen i kategori 2-natur er en max. totaldeposition på 1,0 kg N/ha pr. år jf. bilag 3 i husdyrgodkendelsesbekendtgørelsen. Ifølge beregningerne i husdyrgodkendelse.dk (se ansøgningsskema) sker der ingen merdeposition af ammoniak i mosen, og totaldepositionen er på 0,1 kg N/ha pr. år. Kravet om en maksimal totaldeposition på 1,0 kg N/ha pr. år er dermed overholdt.

Inden for 1.000 meter zonen omkring staldanlægget ligger der flere naturområder med forskellig målsætning og beskyttelsesniveau (se figur 4).



Figur 4: Oversigt over målsatte og beskyttede § 3 naturområder, samt skove (Kommuneplan) inden for 1.000 zonen.

Alle naturområder i figur 4 er beskyttet efter § 3 i naturbeskyttelsesloven, og inden for 1.000 meter af staldanlægget ligger der et A-målsat naturområde (Kommuneplan). Det naturområde der ligger tættest på staldanlægget, er netop det A-målsatte overdrev med en tålegrænse på mellem 10 – 15 N/ha pr. år ca. 260 meter sydøst for ejendommen (grøn farve i figur 4). Assens Kommune kan ifølge husdyrgodkendelsesbekendtgørelsen bilag 3 ikke stille krav om en lavere merdeposition end 1,0 kg N/ha pr. år for kategori 3 natur, og ifølge beregningerne er merdepositionen på -0,1 kg N/ha pr. år fra staldanlægget med det ansøgte. Dette skyldes, at den nye ko-stald placeres nord for ejendommen og dermed flyttes ammoniakdepositionen længere væk fra naturområde. Dermed er ammoniakdepositionskravet overholdt.

De resterende naturområder inden for 1.000 m zonen (se figur 4) er ligeledes kategori 3 natur. Nordvest for ejendommen ligger en B-målsat mose og ifølge beregningerne fra husdyrgodkendelse.dk ser der ingen merdepositionen i området som følge af den ansøgte udvidelsen. En mindre D-målsat mose nordøst for ejendommen vil få en mindre merdeposition på 0,1 kg N/ha pr. år med det ansøgte. Resultatet af beregningerne betyder, at alle naturområder inden for 1.000 meter af staldanlægget får under 1 kg N/ha pr. år i merdeposition med det ansøgte. Dermed er ammoniakdepositionskravet for naturområderne overholdt.

Der er skov nord for ejendommen inden for 1.000 meter af staldanlægget, der kan være ammoniakfølsom. Skove er også karakteriseret som kategori 3 natur og kravet om en merdeposition af ammoniak på under 1 kg N/ha pr. år gør sig derfor gældende. Da beregningerne ovenfor viser, at alle de naturområder der ligger tættere på staldanlægget end skoven får under 1 kg N/ha pr. år i merdeposition vurderer Assens Kommune, at ammoniakdepositionskravet for skoven er overholdt.

Det generelle reduktionskrav for ammoniakbelastningen fra produktionsudvidelser og ændringer i landbrugets husdyrproduktion vil betyde, at baggrundsbelastningen vil falde yderligere. Baggrundsbelastningen er ifølge DMU (2011-tal) ca. 13,7 kg N/ha/år.

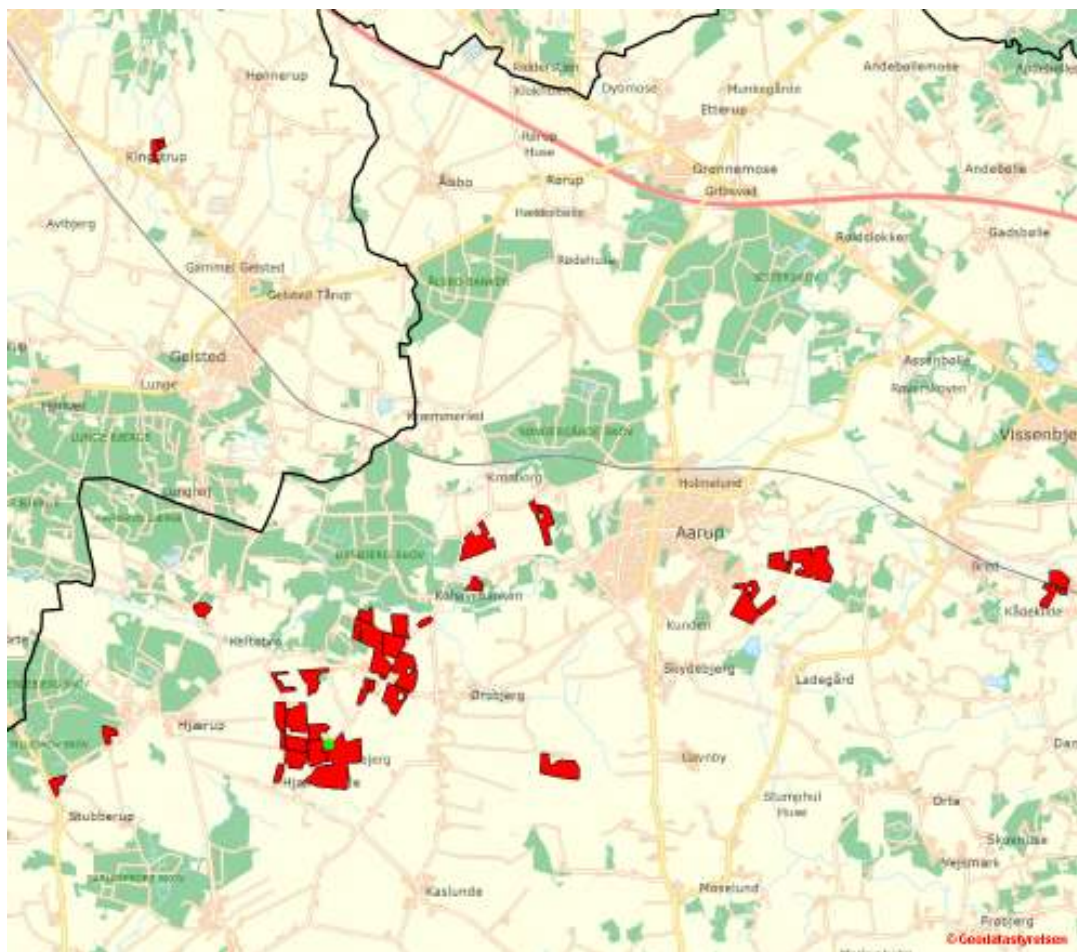
Assens Kommune vurderer ud fra ovenstående, at der ikke er grundlag for at stille yderligere vilkår til reduktion af ammoniak, end det, der i ansøgningen er redegjort for, og det som det generelle reduktionskrav medfører.

8.8 *Arealerne*

Assens Kommune vurderer, at de afgivne oplysninger om udspretningsarealerne er korrekte. Oplysningerne om jordtype er plausible og valide, og stemmer i øvrigt overens med kommunens oplysninger herom.

I ansøgningen er der oplyst et samlet eget og forpagtet areal på 175 ha. Den ansøgte produktion svarer til 500 DE, og der er derfor ikke et tilstrækkeligt areal til rådighed i forhold til husdyrbrugets størrelse (1,7 DE/ha). Der afsættes hvad der svarer til enten 202,3 DE kvæggylle og dybstrøelse eller 205 DE kvæggylle uden for bedriften, hvilket der ikke ligger faste aftaler om på ansøgningstidspunktet. Den resterende husdyrgødning svarende til 295,2 DE eller 297,9 DE udbringes på egne og forpagtede og arealer, hvilket svarer til 1,7 DE/ha.

Udspretningsarealet er fordelt på 37 forskellige ejede og forpagtede marker. De forpagtede arealer ejes af 10 forskellige jordbrugere. I figur 5 er en oversigt over hele udspretningsarealet – se i øvrigt bilag.



Figur 5: Oversigtskort over udspretningsarealerne – markeret med rødt (ejet og forpagtet) og sort streg er kommunegrænsen.

En mindre del af udspretningsarealet ligger i Middelfart Kommune – markerne ved Kingstrup (se figur 5 – øverst til venstre). Middelfart Kommune er blevet hørt om disse arealer og havde ingen bemærkninger.

Vurderingen af arealernes sårbarhed over for tilførsel af næringsstoffer, skal foretages på grundlag af oplysningerne om beskyttelsesniveau jf. kriterier i bilag 3 og 4 til bekendtgørelse om tilladelse og godkendelse m.v. af husdyrbrug. Til formålet anvendes Miljøstyrelsens webvejledning og kortværk over følgende sårbarhedsklasser:

- Nitratklasser (kystvand)
- Nitratfølsomme indvindingsområder (grundvand)
- Fosfor oplande til Natura 2000 områder og lavbundsarealer

samt Miljøstyrelsens kort over udvikling i husdyrholdet vandoplande for at se om, dyretrykket har været stigende i de aktuelle vandoplande.

Alle de opgivne arealer i denne ansøgning ligger inden for en eller flere af de ovennævnte sårbarhedsklasser og ejendommen Vedagergård ligger indenfor et vandopland, hvor husdyrtrykket har været faldende siden 2007.

At arealerne ligger inden for nitrat og/eller fosforklasse betyder, at arealerne er tildelt et beskyttelsesniveau, som medfører, at de ikke umiddelbart kan tåle maksimal tilførsel af husdyrgødning.

Stort set hele udspretningsarealet (175 ha) ligger inden for nitratklasse 2. Arealer, der ligger inden for nitratklasse 2 er betegnet ved, at de afvander til meget kvælstof-sårbare vandområder såsom flodmundinger, kystlaguner, strandsøer, større lavvandede bugter og vige i Natura 2000-områder samt udsatte fjorde og andre kystvande samt lobeliesøer. En mindre del af udspretningsarealet på 2,3 ha ligger i nitratklasse 3 og 2,6 ha ligger helt uden for nitratklasser.

Ingen arealer i udspretningsarealet ligger inden for nitratfølsomme indvindingsområder (grundvand), men en mindre del (øst for Aarup) af udspretningsarealet ligger i et område hvor, der er lavet en indsatsplan for grundvandet (Indsatsplan Odense Vest).

Knap halvdelen (45 %) af udspretningsarealet ligger udenfor fosforklasser, mens ca. 40 % (70,2 ha) af arealet ligger i fosforklasse 1, som er arealer med et fosfortal mellem 4 og 6, og er drænet eller grøftet samt afvander til Natura 2000 område, der er overbelastet med fosfor. En mindre del af udspretningsarealet ligger i fosforklasse 3 (13 %) og en meget lille del ligger i fosforklasse 2.

8.8.1 Nitrat (overfladevand)

Af ansøgningens afsnit 3.3 side 26 – 27 (se bilag) ses, at husdyrgodkendelseslovens beskyttelsesniveau for nitrat til overfladevand er overholdt i denne sag. Beskyttelsesniveauet er overholdt fordi ansøger bruger virkemidler til at begrænse udvaskningen af kvælstof.

Det meste af udspretningsarealet ligger, som nævnt, i nitratklasse 2, hvilket betyder, at reduktionsprocenter er på 65,32 % (beregnet i husdyrgodkendelse.dk) af den mængde husdyrgødning, som de generelle regler tillader. Det resulterer i et maksimalt dyretryk på 1,11 DE/ha og en nitratudvaskning på 44,0 kg N/ha ifølge beregningerne i husdyrgodkendelse.dk. I denne sag er det reelle dyretryk på 1,7 DE/ha, men med en nitratudvaskning på 43,9 DE/ha eller 44,0 DE/ha fordi ansøger bruger virkemidler. Husdyrgodkendelse.dk laver også en beregning på, hvad nitratudvaskningen ville være, hvis det ansøgte landbrug var et plantebrug, og beregningen viser en udvaskning på 42,7 kg N/ha. De virkemidler ansøger gør brug af er:

- Udbringning af 297,9 DE kvæggylle:
 - 1 % ekstra efterafgrøder eller
 - 1 % reduceret kvælstofkvote

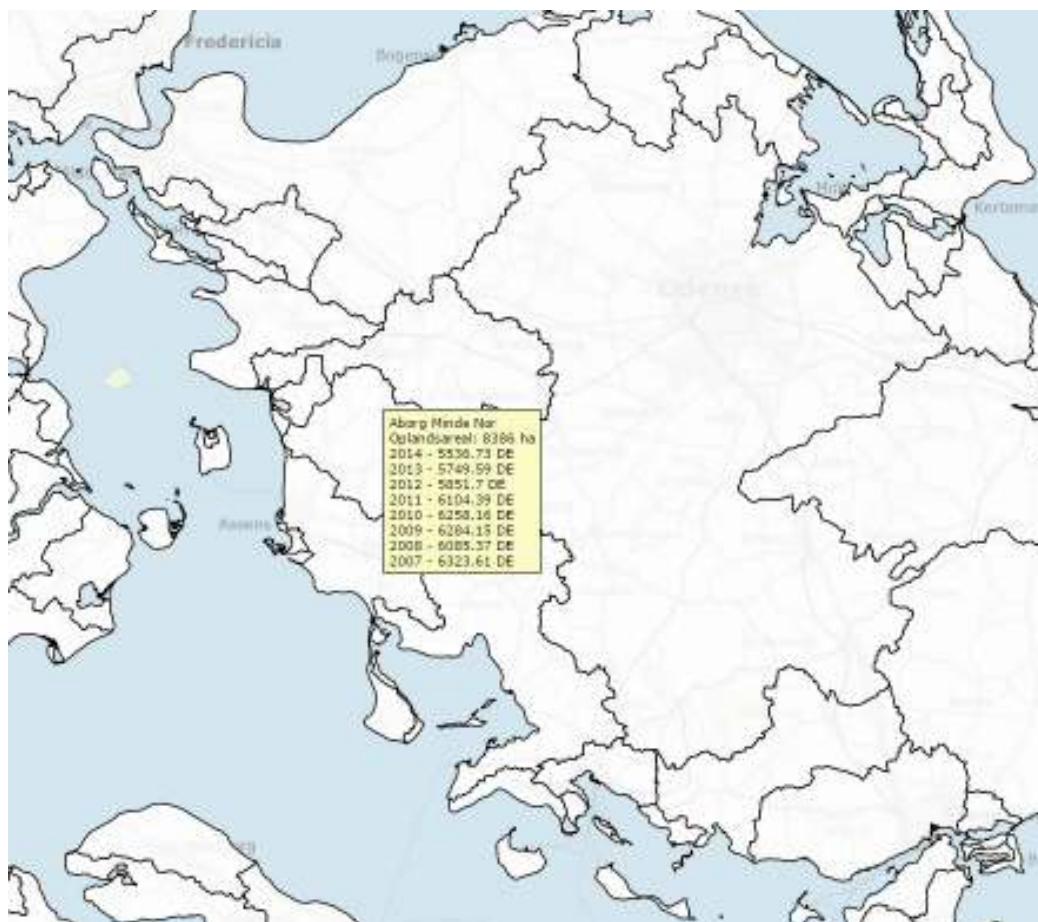
Udvaskningsberegningerne for de to sidste alternativer resulterer i et maksimalt dyretryk på 1,11 DE/ha og en nitratudvaskning på 47,2 kg N/ha ifølge beregningerne i husdyrgodkendelse.dk. Ved disse alternativer er det reelle dyretryk på 1,68 DE/ha med en nitratudvaskning på 47,2 DE/ha fordi ansøger bruger virkemidler. Husdyrgodkendelse.dk laver også en beregning på, hvad nitratudvaskningen ville være, hvis det ansøgte landbrug var et plantebrug, og beregningen viser en udvaskning på 43,1 kg N/ha. De virkemidler ansøger gør brug af er:

- Udbringning af 169,9 DE kvæggylle og 125,3 DE dybstrøelsesgødning:
 - 6 % ekstra efterafgrøder eller
 - 3,6 % reduceret kvælstofkvote

Assens Kommune stiller vilkår til de brugte virkemidler for at fastholde oplysningerne opgivet i ansøgningen.

Afskæringskriterium for skadevirkning af nitratudvaskning til overfladevand
Miljøstyrelsen har fastlagt en række afskæringskriterium for skadesvirkning af nitratudvaskning til overfladevand, som fremgår af deres wiki-vejledning. Det første afskæringskriterium er om antallet af dyreenheder (DE) i det aktuelle opland, hvor projektet agtes gennemført, har været stigende siden 1. januar 2007.

Ifølge Miljøstyrelsens kortværk (juni 2015) over udviklingen i husdyrholdet på vandoplande, ligger Vedagergård i et opland (Aborg Minde Nor) med et faldende husdyrtryk fra 2007 – 2014. Se udviklingen i husdyrtrykket i figur 6.



Figur 6: Vandopland med oplandsgrænser og oversigt over udviklingen i dyretryk.

Udover at dyretrykket har været faldende i oplandet, hvor bedriften ligger, så har Assens Kommune ikke kendskab til andre kilder med en øget nitratudvaskning i oplandet siden 2007. Kriteriet er dermed overholdt.

Omkring halvdelen af udspretningsarealet afvander til Lillebælt via Aborg Minde Nor, som er omfattet af Vandplan 2009 – 2015 for hovedvandopland 1.12 Lillebælt/Fyn. Ifølge vandplanen er miljømålet for Aborg Minde Nor ”god økologisk tilstand” og ”god kemisk tilstand”. Miljømålet er ikke opfyldt, da tilstanden er ”mål ej opfyldt, ikke klassificérbar” og den kemiske tilstand er ukendt. Tilstanden i Lillebælt er ”ringe økologisk tilstand” og den kemiske tilstand er ukendt. Den anden halvdel af udspretningsarealet afvander til Lillebælt via Bredningen, som også er omfattet af Vandplan 2009 – 2015 for hovedvandopland 1.12 Lillebælt/Fyn. Ifølge vandplanen er miljømålet for Bredningen ”god økologisk tilstand” og ”god kemisk tilstand”. Miljømålet er ikke opfyldt, da tilstanden er ”mål ej opfyldt, ikke klassificérbar” og den kemiske tilstand er ukendt. Tilstanden i Lillebælt er ”ringe økologisk tilstand” og den kemiske tilstand er ukendt.

Det næste afskæringskriterie for udvaskning af nitrat til overfladevande omhandler hvorvidt det eksisterende og det ansøgte i sig selv påvirker nitratudvaskningen i oplandende. Hvis det eksisterende og det ansøgte i sig selv udgør mindre end 5 % af den samlede nitratudvaskning til vandoplandende, stilles der ikke skærpede vilkår til nitratudvaskningen. Ifølge Miljøstyrelsens wiki-vejledning beregnes det således:

Aborg Minde Nor

Natura 2000 område – Lillebælt	
Opland total til Natura 2000 området, ha	8.386
Dyrket areal i oplandet til Natura 2000 området, ha	6.376
Reduktionspotentiale (jf. nitratklassekortlægningen), 51 – 75 % – middelværdi	63
Udledning kg N/ha/år for ansøgt areal til Aborg Minde Nor jf. planteavlrapport 252 fra Seges	21
Udledning i oplandet fra det dyrkede areal til Natura 2000-området, kg N/år (21 x 6.376)	133.896
Udledning fra øvrigt opland (standard udvaskning 10 kg N/ha/år), kg N/år, hvorfor udledning (10 x 0,37 x 2.010)	7.437
Udledning i alt fra opland kg N/år (133.896 + 7.437)	141.333
Det ansøgte	
Areal til udspretning i alt, ha	69,9
Udvaskning fra rodzonen, husdyrgødning, kg N/ha/år	4,1
Udledning til Natura 2000 området, kg N/år (69,9 x 4,1 x 0,37)	106
Ansøgt kvælstofbidrag af samlede kvælstofbidrag til Natura 2000 området, pct. (106/141.333 x 100)	0,08

Bredningen

Natura 2000 område – Lillebælt	
Opland total til Natura 2000 området, ha	11.135
Dyrket areal i oplandet til Natura 2000 området, ha	6.382
Reduktionspotentiale (jf. nitratklassekortlægningen), 51 – 75 % – middelværdi	63
Udledning kg N/ha/år for ansøgt areal til Aborg Minde Nor jf. planteavlrapport 252 fra Seges	17
Udledning i oplandet fra det dyrkede areal til Natura 2000-området, kg N/år (17 x 6.382)	108.494



Natura 2000 område – Lillebælt	
Udledning fra øvrigt opland (standard udvaskning 10 kg N/ha/år), kg N/år, hvorfor udledning (10 x 0,37 x 4.753)	17.586
Udledning i alt fra opland kg N/år (108.494 + 17.586)	126.080
Det ansøgte	
Areal til udspredning i alt, ha	103
Udvaskning fra rodzonen, husdyrgødning, kg N/ha/år	4,1
Udledning til Natura 2000 området, kg N/år (103 x 4,1 x 0,37)	156
Ansøgt kvælstofbidrag af samlede kvælstofbidrag til Natura 2000 området, pct. (156/126.080 x 100)	0,12

Ifølge beregningerne ovenfor udgør den ansøgte produktion under 5 % af den samlede nitratudvaskning fra de to vandoplande, hvor arealerne er placeret. Kriteriet er dermed overholdt.

Det sidste afskæringskriterie er også overholdt, da kravet her er, at den eksisterende og den ansøgte husdyrproduktion skal være mindre end 1 % af den samlede nitratudvaskning fra alle kilde i det aktuelle opland. Kriteriet er sat for, at beskytte vandområder der er karakteriseret som et lukket bassin og/eller er et meget lidt eutrofieret vandområde.

Samlet set er det Assens Kommunes vurdering, at der ikke på dette grundlag kan eller skal stilles skærpede vilkår til nitratudvaskningen med det ansøgte.

8.8.2 Nitrat (grundvand)

Nitratudvaskningen til grundvand skal kun vurderes, hvis der ligger udbringingsarealer i nitratfølsomme områder, og som tidligere nævnt ligger ingen af udbringingsarealet i denne sag i nitratfølsomme områder.

En mindre del af udspretningsarealet øst for Aarup ligger i et område, hvor der er lavet en indsatsplan for grundvandet (Odense Vest). Indsatsplan Odense Vest indeholder retningslinjer for beskyttelse af grundvandet. I retningslinje nr. 24 står bl.a. følgende:

Ved ansøgning om miljøgodkendelse af husdyrbrug må koncentrationen af nitrat fra rodzonen maksimalt være 50 mg nitrat/l, på de arealer, der både ligger inden for indsatsområde (IO) og i indvindingsopland til et vandværk.

Efter reglerne i husdyrgodkendelsesloven kan der ikke stille mere skærpede krav end svarende til et planteavlsbrug med et standardsædskifte.

Reglen træder kun i kraft, i de konkret indvindingsoplande, hvor en beregning viser, at den gennemsnitlige koncentration af nitrat fra rodzonen i hele oplandet er større end 50 mg nitrat/l.

Retningslinjen træder ikke kraft i denne sag, da arealerne ligger uden for nitratfølsomme områder.

Assens Kommune vurderer, at der ikke på dette grundlag skal stilles yderligere skærpede vilkår til nitrat udvaskningen.

8.8.3 Fosfor

I ansøgningskemaets (se bilag) afsnit 3.5 side 27 ses beregningerne for fosfor, som er gengivet i skemaet herunder:

Definition af fosforklasser	Fosforklasse	Areal ha	Maks. fosforoverskud
Pt < 4,0 eller udrænet eller ikke afvander til Natura 2000 eller afvander til Natura 2000, der ikke er overbelastet med fosfor.	0	78,51	1,2 kg P/ha/år
Pt 4,0 – 6,0 og drænet eller grøftet som afvander til Natura 2000 område, der er overbelastet med fosfor.	I	70,24	1,2 kg/ha/år
Lavbundslande og drænet eller grøftet samt afvander til Natura 2000 område, der er overbelastet med fosfor.	II	3,17	1,2 kg/ha/år
Pt > 6,0 og drænet eller grøftet samt afvander til Natura 2000 område, der er overbelastet med fosfor	III	23,05	0,0 kg/ha/år

Beregningerne i husdyrgodkendelse.dk viser, at kravet til fosforoverskuddet er overholdt, og at fosforoverskuddet er på 0,8 kg P/ha/år eller 1,3 kg P/ha/år (afhænger af alternativ) i gennemsnit på hele udspretningsarealet.

Fosforbelastning fra overfladeafstrømning

Ved terrænhældninger over 6 grader, kan der være risiko for overfladeafstrømning af nyudbragt husdyrgødning, hvis der i perioder kort tid efter forekommer megen nedbør. Denne risiko kan reduceres væsentligt, hvis gyllen udbringes ved nedfældning.

Der er ingen af arealerne i udspretningsarealet, der har en terrænhældning på over 6 grader ned mod et vandløb. Ifølge husdyrgødningsbekendtgørelsen² § 30, stk. 3 må der ikke udbringes husdyrgødning i en afstand af 20 meter fra vandløbet når arealet hælder over 6 grader ned mod vandløbet. Det er dog således, at ifølge § 30, stk. 4 er flydende husdyrgødning ikke omfattet af stk. 3, hvis det nedfældes i parallel retning i forhold til vandløbet og at hældningen er på mellem 6 og 12 grader. Dette er generel lovgivning der skal overholdes i lighed med al anden lovgivning.

Assens Kommune vurderer, at der ikke er grundlag for at skærpe fosforkravet eller stille yderligere krav til udbringningen af husdyrgødning i denne sag.

8.8.4 Ammoniak fra udbringning

Ifølge Miljøstyrelsen er der som udgangspunkt gjort op med ammoniakpåvirkning fra udbringning gennem husdyrgødningsbekendtgørelsens generelle regler. Tilsvarende gælder for BAT ved udbringning.

Der skal dog være et særligt fokus på arealer som støder op til eller ligger i umiddelbar nærhed til Natura 2000 områder med kvælstoffølsom natur. I særlige tilfælde kan kommunen vælge at stille skærpede krav, udover hvad der følger af husdyrgødningsbekendtgørelsen, som f.eks. nedfældning eller husdyrgødningsfrie bræmmer.

Ingen arealer i udspretningsarealet i denne sag støder direkte op til et Natura 2000 område. Det nærmeste (over 2 km) Natura 2000 område er Lillebælt, som er et EF-

² Bekendtgørelse 853 af 30. juni 2014 om erhvervsmæssigt dyrehold, husdyrgødning, ensilage m.v.

habitatområde, der ligger vest for udspretningsarealet. Ifølge Miljøstyrelsens wiki-vejledning vil det kun sjældent kunne konstateres en påvirkning på over 1 kg N/ha, hvis afstanden mellem udbringningsarealet og naturområdet er over 100 meter, som det er i dette tilfælde – uafhængig af husdyrgødningstype og anvendte teknologi.

Assens Kommune vurderer, at der ikke på dette grundlag kan stilles skærpede vilkår til udbringning af husdyrgødning i denne sag.

Bilag IV-arter

På habitatdirektivets bilag IV er opført et antal dyre- og plantearter, der er beskrevet som værende af betydning for EU-fællesskabet. I Danmark er der ca. 40 bilag IV-arter, blandt andet er der flagermus, markfirben og stor vandsalamander. Arterne kræver streng beskyttelse, hvorfor deres naturlige udbredelsesområder skal sikres mod forringelser. Dyrene må for eksempel ikke fanges ind, deres æg ikke indsamles, og deres yngle- og rasteområde må ikke ødelægges.

Denne beskyttelsespligt gælder også i forbindelse med kommunens meddelelse af tilladelse og/eller godkendelse jf. reglerne i husdyrloven. Kommunen skal vurdere og sikre, at en gennemførelse af det ansøgte ikke medfører ødelæggelse eller beskadigelse af arternes yngle- eller rasteområder.

Assens Kommune har ikke kendskab til konkrete tilholdssteder/lokaliteter, der i denne sag kan være omfattet af bilag IV-arters yngle- eller rasteområder. Dette er ikke ensbetydende med, at disse lokaliteter ikke findes i området – bilag IV-arter kan vandre ind og ud af lokale områder.

Der sker ikke ændret jordbehandling på dyrkningsarealerne i forbindelse med den ansøgte udvidelse af dyreholdet. Der vil derfor i denne sag ikke forekomme ændret påvirkning af eventuelle tilholdssteder for bilag IV-arter, hvorfor det vurderes, at der således heller ikke sker forringelser af der udbredelsesområde.

På baggrund af de afgivne oplysninger i ansøgningen er det Assens Kommunes vurdering, at en gennemførelse heraf ikke vil medføre ødelæggelse eller beskadigelse af eventuelle yngle- eller rasteområder for bilag IV-arter. Der skal derfor ikke meddeles særlige vilkår i denne forbindelse.

8.8.5 Gener fra udbringning

Ifølge Miljøstyrelsen vil der kun i ganske sjældne tilfælde være grundlag for at stille skærpede vilkår i forhold til husdyrgødningsbekendtgørelsens³ § 28. I § 28, stk. 1 står:

Husdyrgødning og afgasset vegetabilsk biomasse må ikke udbringes på lørdage samt søn- og helligdage på arealer, der ligger nærmere end 200 meter fra byzone, sommerhusområder eller områder i landzone, der ved lokalplan er udlagt til boligformål.

Endvidere står der i stk. 9:

³ Bekendtgørelse 853 af 30. juni 2014 om erhvervsmæssigt dyrehold, husdyrgødning, ensilage m.v.

Udbringning af husdyrgødning, afgasset vegetabilsk biomasse, ensilagesaft og restvand må ikke give anledning til unødige gener.

Assens Kommune vurderer, at der ikke grundlag for at stille skærpede vilkår i forhold til gener fra udbringning af husdyrgødning i denne sag.

8.9 Ophør

Ved eventuelt ophør af produktionen skal ansøger tage kontakt til kommunen med henblik på en miljømæssig korrekt afvikling. Der vil blive stillet vilkår om tømning og rengøring af såvel staldbygninger, ensilageoplagspladser som gyllebeholdere.

8.10 Beredskabsplan

En miljøgodkendelse efter bestemmelserne i § 12 skal være ledsaget af en beredskabsplan, som blandt andet skal indeholde telefonnumre, planer og instrukser for handlinger m.v., som alt sammen skal tjene det formål, at stoppe og begrænse skadevirkningen af det omgivende miljø, hvis uheld opstår. En sådan plan er ikke fremsendt til kommunen, og derfor vil der blive stillet vilkår om, at beredskabsplan skal være fremme ved kommunen inden den nye ko-stald tages i brug.

8.11 Sammenfatning

Der er søgt om en udvidelse fra et tilladt dyrehold bestående af en årsproduktion på 200 stk. malkekøer (stor race) og 48 småkalve svarende til 280 DE til en årsproduktion bestående af 275 stk. malkekøer (9.517 kg EKM, stor race), 233 stk. kvier (over 6 mdr.) og 67 stk. småkalve (under 6 mdr.) svarende til 500 DE.

Udvidelsen sker i primært i en ny ko-stald til malkekøerne, mens kvierne opstaldes i det eksisterende staldanlæg.

Det er kommunens vurdering, at det ansøgte overholder de gældende miljøregler og kan gennemføres som beskrevet i ansøgningen og denne redegørelse. I godkendelsen skal der fastsættes vilkår, som ophøjer de afgivne oplysninger sammen med vurderingen i denne redegørelse til speciel lov for Frede Serup Pedersen, Vedagergård. Disse vilkår vil sammen med kravene i den generelle miljølovgivning blive det nye reguleringsværktøj for anlæggelse og drift af landbruget.

8.12 Offentlighed/Naboorientering

Naboorientering om det ansøgte projekt blev ved brev af 10. juni 2015 foretaget hos omboende. Her indkom ingen bemærkninger.

Udkast til miljøgodkendelse blev sat i 6 ugers høring fra den 9. juli 2015 til den 20. august 2015. Der indkom ingen bemærkninger til udkastet.

Miljøgodkendelsen bliver offentliggjort ved annoncering på Assens Kommunes høringsportal mandag den 31. august 2015. Der vil blive sendt orienteringsbrev til omboende. Øvrige myndigheder og interesseorganisationer vil blive orienteret via digitalpost.

Trine Bonrud Helleskov
Miljømedarbejder, Agronom

