

# Tillæg til miljøgodkendelse

Udvidelse af svineproduktion

Stratvej 7, 6740 Bramming

November 2014



**Teknik & Miljø**  
Esbjerg Kommune

**ESBJERG KOMMUNE**

**Natur & Vandmiljø**

**Torvegade 74**

**6700 Esbjerg**

Telefon 7616 1616

E-mail [miljo@esbjergkommune.dk](mailto:miljo@esbjergkommune.dk)

Web [www.esbjergkommune.dk](http://www.esbjergkommune.dk)

**Sag nr. :** 13/4764

**Sagsansvarlig:** Christian Damgaard Andersen

**Copyright:** Alle kort og luftfoto: copyright DDO ®, ©COWI

# Indholdsfortegnelse

<b>INDLEDNING .....</b>	<b>4</b>
<b>GODKENDELSE TIL UDVIDELSE OG DRIFT AF HUSDYRPRODUKTION .....</b>	<b>5</b>
EJENDOMS- OG BEDRIFTSOPLYSNINGER .....	5
FORUDSÆTNINGER OG VILKÅR.....	5
Vilkår for husdyrbrugets anlæg.....	6
RETSBESKYTTELSE OG REVURDERING.....	10
MEDDELELSESPLIKT – ANLÆG OG AREALER.....	10
ØVRIGE FORHOLD.....	10
OFFENTLIGGØRELSE.....	11
KLAGEVEJLEDNING .....	11
<b>MILJØTEKNISK BESKRIVELSE OG VURDERING .....</b>	<b>12</b>
INDLEDNING .....	12
BESKRIVELSE OG VURDERING AF ANSØGNINGEN.....	12
Husdyrbrugets beliggenhed.....	13
Dyreholdets størrelse .....	14
Driftsbygninger.....	15
Foder .....	17
Gødningsproduktion .....	18
Udbringningsarealer .....	19
Energi- og vandforbrug.....	21
Råvarer og hjælpestoffer .....	22
Affald .....	22
Spildevand.....	23
HUSDYRBRUGETS PÅVIRKNINGER AF OMGIVELSERNE – LUGT, STØJ, MM.....	23
Lugt.....	23
Støj og transport .....	25
Støv, fluer og skadedyr .....	26
Lys.....	27
Driftsforstyrrelser og uheld .....	27
Landskab og kulturmiljø.....	27
HUSDYRBRUGETS PÅVIRKNINGER AF OMGIVELSERNE – NATURMÆSSIGE FORHOLD.....	28
Ammoniakpåvirkning af naturområder.....	29
Nitrat til overfladevand – marine områder, vandløb og søer .....	36
Fosfor til overfladevand – marine områder, vandløb og søer.....	41
Påvirkning af arter med særligt strenge beskyttelseskrav (Bilag IV arter) .....	45
Nitrat til grundvand - nitratfølsomme vandindvindingsområder .....	48
BEDST TILGÆNGELIGE TEKNIK (BAT).....	50
OPHØR .....	55
SAMLET VURDERING .....	55
HØRING .....	55
SAMLET VURDERING .....	59
BILAG 1 .....	60

## **Indledning**

Miljøgodkendelsen fastlægger de vilkår, der skal gælde for en udvidelse af husdyrproduktionen på Stratvej 7, 6740 Bramming i Esbjerg Kommune. Vilkårene sikrer, at udvidelse og drift af husdyrbruget kan ske uden at påvirke miljøet væsentligt.

Miljøet skal i denne sammenhæng forstås som omgivelserne i bred forstand, herunder befolkning, flora og fauna, vandmiljø, landskab og kulturhistorie samt resourceforbrug.

Esbjerg Kommune har udarbejdet en miljøteknisk beskrivelse og vurdering af det ansøgte projekt. Denne danner baggrund for afgørelsen om miljøgodkendelse, herunder de stillede vilkår.

Forslaget til miljøgodkendelse har været i nabohøring i perioden fra den 15. september 2014 til den 6. oktober 2014. I forbindelse med den offentlige høring er der primært indkommet bemærkninger fra naboerne på Stratvej 5, 14, 16 og 22. De indkomne bidrag, og Esbjerg Kommunes bemærkninger til disse, fremgår af den miljøtekniske beskrivelse og vurdering side 55.

## **Godkendelse til udvidelse og drift af husdyrproduktion**

Esbjerg Kommune har afgjort, at svinebruget på Stratvej 7, 6740 Bramming kan udvides som ansøgt.

Godkendelsen omfatter

- En udvidelse af dyreholdet fra 8.750 prod. slagtesvin (30-102 kg), 8.750 prod. smågrise (7,2-30 kg) og 3 årsheste (500-700 kg) til 11.000 prod. slagtesvin (32-113 kg), 11.000 prod. smågrise (25-32 kg), 11.500 prod. smågrise (7,3-25 kg) og 20 årsheste (500-700 kg). Dette svarer til en udvidelse fra 301,3 dyreenheder til 404,0 dyreenheder.
- Ændring af ejet/forpagtet areal fra 165,6 ha til 192,6 ha.
- Ændring af aftalearealet fra 119,10 ha til 399,8 ha.
- Opførelse af 2 flytbare rundbuehaller til heste på hver 30 m<sup>2</sup> i tilknytning til eksisterende bygningsmasse på ejendommen.
- Ændring og ophævelse af vilkår i miljøgodkendelsen fra juni 2008.

Godkendelsen meddeles efter § 12 stk. 3 i lov nr. 1572 af 20. december 2006 om miljøgodkendelse m.v. af husdyrbrug, idet Esbjerg Kommune vurderer at:

- Der er truffet de nødvendige foranstaltninger til at forebygge og begrænse forureningen ved anvendelse af den bedste tilgængelige teknik,
- Husdyrbruget i øvrigt kan drives på stedet uden at påvirke omgivelserne på en måde, som er uforenelig med hensynet til omgivelserne, samt
- Udvidelse og drift af husdyrbruget ikke medfører væsentlige virkninger på miljøet

Godkendelsen omfatter samtlige landbrugsmæssige aktiviteter på ejendommen, herunder drift af husdyrbrugets anlæg samt udspretningsarealer.

Der er nærmere redegjort for de vurderinger der ligger til grund for afgørelsen i vedlagte miljøtekniske beskrivelse og vurdering.

## **Ejendoms- og bedriftsoplysninger**

Godkendelsen gives til husdyrbruget beliggende Stratvej 7, 6740 Bramming, matrikel nr. 21c, Sejstrup By, Hunderup. Ejendomsnummeret er 5610309268. Bedriftens CVR nr. er 34012407 og CHR nr. er 44777. Husdyrbruget ejes og drives af Claus Jæger, Stratvej 7, 6740 Bramming.

## **Forudsætninger og vilkår**

Esbjerg kommune forudsætter, at projektet gennemføres og drives som beskrevet i ansøgningen, skema nr. 53367. Godkendelsen meddeles på vilkår, der sikrer at kravene i § 27 og § 29 i lov om miljøgodkendelse, mv. af husdyrbrug opfyldes.

Denne miljøgodkendelse er et tillæg til eksisterende miljøgodkendelse meddelt af Esbjerg Kommune d. 3. juni 2008. Den eksisterende miljøgodkendelse gælder fortsat for så vidt angår vilkår vedrørende drift og anlæg, der ikke ændres ved det foreliggende projekt.

Vilkår i eksisterende miljøgodkendelse af 3. juni 2008, som ikke ophæves ved dette tillæg, er gældende for hele bedriften.

Der stilles følgende vilkår til hhv. husdyrbrugets anlæg, husdyrbrugets arealer, samt generelle vilkår for husdyrbruget.

### Vilkår for husdyrbrugets anlæg

#### Husdyrproduktion

1. Vilkår 1-5 i miljøgodkendelsen fra 2008 ophæves.
2. Husdyrholdet skal være sammensat og staldindretningen udført som beskrevet nedenfor:

	Antal årsdyr	Antal producerede dyr	DE
Slagtesvin (32 - 113 kg), Delvis spaltegulv, 25-49 % fast gulv		11.000	338,6
Smågrise (7,3 - 25 kg), toklimastald, delvis spaltegulv		11.500	41,2
Smågrise (25 - 32 kg), toklimastald, delvis spaltegulv		11.000	15,6
Heste (500-700 kg)	20		8,7
<b>I alt</b>			<b>404,0</b>

3. Bedriften skal underrette tilsynsmyndigheden når besætningen er nået op på 404,0 dyreenheder.

#### Indretning og drift

4. Vilkår 7 i miljøgodkendelsen fra 2008 ophæves.

#### Foder

5. Vilkår 9 i miljøgodkendelsen fra 2008 ophæves.

##### Slagtesvin:

6. Den totale mængde P ab dyr pr. år for slagtesvin beregnet som P ab dyr pr. slagtesvin x det årlige antal producerede slagtesvin skal være mindre end 6.907,5 kg P pr. år.
7. "P ab dyr pr. slagtesvin" beregnes ud fra følgende ligning:

$$P \text{ ab dyr pr. slagtesvin} = ((\text{afgangsvægt} - \text{indgangsvægt}) \times \text{FEsv pr. kg tilvækst} \times \text{gram fosfor pr. FEsv}/1000) - ((\text{afgangsvægt} - \text{indgangsvægt}) \times 0,0055 \text{ kg P pr kg tilvækst}).$$

8. Der skal føres en logbog eller produktionskontrol, hvoraf følgende skal fremgå for slagtesvin:
  - antal producerede dyr
  - gennemsnitlige vægtintervaller (indgangs-, og afgangsvægt/slagtevægt)
  - foderforbrug pr. kg tilvækst
  - det gennemsnitlige indhold af fosfor pr. FEsv i foderblandingerne

9. På ab dyr pr. år for slagtesvin skal på baggrund af logbogens eller produktionskontrollens oplysninger beregnes én gang årligt for en sammenhængende periode på 12 måneder.
10. Der skal for slagtesvin udarbejdes en blandeforskrift for foder mindst hver tredje måned, såfremt der anvendes hjemmeblandet foder.
11. Logbogen/produktionskontrollen, indlægssedler for hver tredje måned samt eventuelle blandeforskrifter skal opbevares på husdyrbruget i mindst fem år og forevises på tilsynsmyndighedens forlangende.
12. Foderblandinger skal være tilsat fytase, svarende minimum til producentens anbefalede dosis med tilsvarende reduktion af fosfor i foderet. Dokumentation af foderanalyser skal fremvises på forlangende.

### **Husdyrgødning**

13. De to flytbare rundbuehaller må højst være placeret samme sted i 12 måneder og må ikke placeres samme sted igen før efter 5 år.

### **Vand- og energiforbrug**

14. Der skal foretages en årlig registrering af vand- og energiforbrug tilknyttet husdyrproduktionen. Registreringen gemmes i minimum 5 år og skal kunne forevises på tilsynsmyndighedens forlangende.

### **Affald**

15. Vilkår 26 og 27 i miljøgodkendelsen fra 2008 ophæves.
16. Bortskaffelse af olie- og kemikalieaffald og øvrigt affald skal ske i overensstemmelse med Esbjerg Kommunes til enhver tid gældende regulativer.

### **Lugt**

17. Sammensætningen af dyr på stald må på intet tidspunkt medføre en større lugtemission end 77.532 OU<sub>E</sub>/s, hvor lugtemissionen beregnes som 380 OU<sub>E</sub>/s per 1000 kg smågrise og 300 OU<sub>E</sub>/s per 1000 kg slagtesvin. Dette kan f.eks. overholdes ved det i vilkår 2 angivne dyrehold samt ved udnyttelse af i alt 1450 stipladser til smågrise (7,3-25 kg), 600 stipladser til smågrise (25-32 kg) samt 2844 stipladser til slagtesvin (32-113 kg).

### **Landskabelige værdier**

18. De to flytbare rundbuehaller skal placeres inden for det med rødt markerede område angivet på kort 5.

## Vilkår for husdyrbrugets udbringningsarealer

### Arealer

19. Vilkår 28, 30 og 31 i miljøgodkendelsen fra 2008 ophæves.
20. Der må kun udbringes husdyrgødning på de arealer der fremgår af kort 3 og arealtabellen i ansøgningen.
21. Indenfor planperioden må bedriftens arealer maksimalt tilføres 269,6 dyreenheder i svinegødning pr. år, svarende til i alt 1,4 DE/år.
22. Hvis tilførslen af husdyrgødning til bedriftens arealer ændres (anden dyretype eller fordeling) skal der kunne forevises dokumentation for, at indholdet af næringsstoffer i den udbragte mængde husdyrgødning maksimalt indeholder 25.872 kg Total-N og 6.432 kg Total-P og at den udbragte mængde husdyrgødning maksimalt svarer til 269,6 DE/år.

Beregningen af kg N og kg P skal ske efter de til enhver tid gældende normaltal for indholdet af kvælstof og fosfor i husdyrgødningen.

23. Der skal afsættes minimum 196,7 DE til aftalearealer som ansøgt eller til biogasanlæg, fællesanlæg, forarbejdningsanlæg eller forbrændingsanlæg.
24. Der må ikke tilføres anden organisk gødning til bedriftens arealer. Dog kan der, hvis miljøgodkendelsen ikke er fuldt udnyttet, suppleres med anden organisk gødning under forudsætning af,
  - at kvælstoftabet fra markerne ved anvendelse af anden organisk gødning ikke overstiger det kvælstoftab, der vil være ved den godkendte drift.
  - at den udbragte mængde fosfor ved anvendelse af anden organisk gødning, ikke overstiger den udbragte mængde fosfor ved den godkendte drift.
  - at reglerne i den til enhver tid gældende bekendtgørelse om anvendelse af affaldsprodukter til jordbrugsformål er overholdt.

Der skal indsendes dokumentation herfor i forbindelse med anvendelsen af anden organisk gødning.

### Nitrat til overfladevand

25. Der skal på bedriftens udbringningsarealer være mindst 16 % efterafgrøder, ud over de til enhver tid gældende, generelle krav om efterafgrøder, uanset det generelle krav til efterafgrøder opfyldes ved hjælp af andre virkemidler i henhold til Plantedirektoratets regler eller overføres til andre år. Disse efterafgrøder skal fremgå af gødningsregnskabet og skal følge de samme regler som gælder for de lovpligtige efterafgrøder hvad angår f.eks. artsvalg, dyrkningsperiode og kvælstofgødsning.

### Bilag IV-arter

26. Der må i en bræmme på 10 meter omkring vandhullerne ved mark 15-0, 21-0 og 33-0 ikke ske gødsning, sprøjtning, dyrkning eller anden jordbear-



bejdning. Bræmmerne regnes fra vandhullets kronekant (på samme måde som i Randzonenloven).

## **Generelle vilkår**

### **Egenkontrol**

27. Vilkår 32 og 33 i miljøgodkendelsen fra 2008 ophæves.
28. Husdyrbruget skal føre registreringer over den til enhver tid gældende husdyrproduktion på ejendommen. Registreringerne kan bestå af gødningsregnskaber, slagterifregninger eller lign. Denne registrering skal ved miljøtilsynets besøg på husdyrbruget kunne forevises som dokumentation for godkendelsens bestemmelse om husdyrholdets størrelse (vilkår 2).

### **Uheld**

29. Beredskabsplanen, der fastlægger hvornår og hvordan der skal reageres ved uheld, skal revideres årligt og skal kunne forevises ved miljøtilsyn på ejendommen. Planen skal være tilgængelig og synlig for ejendommens ansatte og andre, der arbejder på bedriften.

### **Krav til udnyttelse af godkendelse**

30. Vilkår 36 i miljøgodkendelsen fra 2008 ophæves.
31. Vilkårene i miljøgodkendelsen skal, hvis ikke andet er anført, være opfyldt fra det tidspunkt, hvor udnyttelse af godkendelsen påbegyndes.
32. Godkendelsen bortfalder såfremt den ikke er udnyttet inden 2 år fra meddelelse. Det betyder, at udvidelsen skal være påbegyndt inden 2 år fra godkendelsens meddelelse.
33. Hvis en del af godkendelsen ikke har været udnyttet i 3 på hinanden følgende år, bortfalder den del af godkendelsen, der ikke har været udnyttet de seneste 3 år, jf. dog vilkår 32.

## **Retsbeskyttelse og revurdering**

Med denne miljøgodkendelse følger 8 års retsbeskyttelse.

Vilkårene kan dog til enhver tid ændres efter reglerne i Lov om miljøgodkendelse mv. af husdyrbrug § 40 stk. 2, hvis der er væsentlige ændringer i bedst tilgængelige teknik, der er fremkommet nye oplysninger om forureningens skadelige virkning, hvis forureningen medfører skadevirkninger, der ikke kunne forudses ved godkendelsens meddelelse, eller hvis forureningen i øvrigt går ud over det, som blev lagt til grund ved revurderingen.

Husdyrbrugets miljøgodkendelse skal regelmæssigt og mindst hvert 10. år tages op til revurdering jf. § 40 i Bekendtgørelse om tilladelse og godkendelse mv. af husdyrbrug. Den første regelmæssige revurdering skal dog foretages, når der er forløbet 8 år. Det er planlagt at foretage første revurdering i 2016, da Esbjerg Kommune første gang har meddelt miljøgodkendelse efter § 12 i husdyrloven i juni 2008.

## **Meddelelesespligt – anlæg og arealer**

Den der er ansvarlig for husdyrbruget underretter kommunen ved manglende overholdelse af vilkår, og træffer straks foranstaltninger for at sikre, at vilkårene igen overholdes.

Kommunens godkendelse gælder for det konkrete projekt. Husdyrbruget må ikke udvides eller ændres bygnings- eller driftsmæssigt på en måde der indebærer forøget forurening før udvidelsen eller ændringen er godkendt i henhold til lov om miljøgodkendelse m.v. af husdyrbrug. Hvis der sker ændringer i grundlaget for kommunens vurdering, skal der indsendes en ny ansøgning til kommunen. Dette gælder for eksempel ændringer i forhold til det ansøgte dyrehold, staldanlæg og udbringningsarealer. Esbjerg Kommune skal have lejlighed til at vurdere, hvorvidt udvidelsen/ændringen kræver en ny godkendelse eller om udvidelsen/ændringen kan ske indenfor rammerne af denne godkendelse

Ændringer af udbringningsarealet for den kommende planperiode skal anmeldes til kommunen, senest 1. august jf. § 25 i Bekendtgørelse om tilladelse og godkendelse mv. af husdyrbrug. Kommunen vurderer, hvorvidt de nye arealer er mere sårbare. Kommunens tilkendegivelse gives inden 1. oktober, hvorefter anmeldelsen evt. kan trækkes tilbage, eller der kan fremsendes en ny. En ny anmeldelse skal i givet fald være kommunen i hænde senest 15. oktober. Hvis kommunen har indsigelser imod de nye arealer meddeles det inden 31. december.

## **Øvrige forhold**

Afgørelsen omfatter alene forholdet til lov nr. 1572 af 20. december 2006 om miljøgodkendelse m.v. af husdyrbrug. Øvrige relevante tilladelser og godkendelser skal indhentes særskilt.

Etablering af nye anlæg må ikke igangsættes, før der er givet en byggetilladelse fra Esbjerg Kommune.

Husdyrbruget skal til enhver tid leve op til de gældende regler i love og bekendtgørelser, uanset at de nævnte krav og regler kan være en skærpende af denne godkendelses vilkår.

## **Offentliggørelse**

Afgørelsen annonceres den 27. november 2014 på Esbjerg Kommunes hjemmeside: [www.esbjergkommune.dk/annoncer](http://www.esbjergkommune.dk/annoncer).

## **Klagevejledning**

Afgørelsen kan påklages til Natur- og Miljøklagenævnet. Klageberettigede er ansøgeren, Miljøministeren, Sundhedsstyrelsen og enhver, der har en individuel, væsentlig interesse i sagens udfald.

En eventuel klage skal være skriftlig og skal stiles til Natur- og Miljøklagenævnet, men sendes pr. e-mail til [miljo@esbjergkommune.dk](mailto:miljo@esbjergkommune.dk) eller til Esbjerg Kommune, Torvegade 74, 6700 Esbjerg. Klagen skal være modtaget senest ved kontortids ophør den 5. januar 2015 kl. 15.00. Esbjerg Kommune fremsender indkomne klager til Natur- og Miljøklagenævnet. Hvis afgørelsen påklages, vil det straks blive meddelt ansøgeren.

Afgørelsen kan indbringes til domstolsafgørelse inden 6 måneder fra annoncering

Natur- og Miljøklagenævnet vil efter modtagelsen af en klage opkræve et gebyr på 500,- kr. (2012 niveau).

Gebyret kan tilbagebetales hvis:

1. Klagesagen fører til, at den påklagede afgørelse ændres eller ophæves.
2. Klageren får helt eller delvist medhold.
3. Klagen afvises som følge af overskredet klagefrist, manglende klageberettigelse eller fordi klagen ikke er omfattet af Natur- og Miljøklagenævnets kompetence.

Vejledning om gebyrordningen kan findes på Natur- og Miljøklagenævnets hjemmeside [www.nmkn.dk](http://www.nmkn.dk).

## **Udnyttelse af godkendelsen**

Ifølge husdyrloven har en klage over miljøgodkendelsen som udgangspunkt ikke opsættende virkning. Det betyder, at miljøgodkendelsen kan udnyttes uanset eventuelle klager, men dette begrænser dog ikke Natur- og Miljøklagenævnets mulighed for at ændre eller ophæve Esbjerg Kommunes afgørelse.

Hvis Esbjerg Kommune modtager en klage over miljøgodkendelsen, vil det være Natur- og Miljøklagenævnet der behandler klagen og som kan oplyse om, hvorvidt klagen har opsættende virkning.

## Miljøteknisk beskrivelse og vurdering

### Indledning

Husdyrbruget på Stratvej 7, 6740 Bramming har søgt om at udvide dyreholdet. Denne miljøtekniske beskrivelse og vurdering af det ansøgte projekt, danner baggrund for miljøgodkendelsen og indeholder en vurdering af de miljøpåvirkninger som udvidelse og drift af husdyrbruget giver anledning til.

Miljø skal i denne sammenhæng forstås som omgivelserne i bred forstand, herunder befolkning, flora og fauna, vandmiljø, landskab og kulturhistorie samt ressourcerforbrug

Vurderingerne er foretaget med udgangspunkt i de beskyttelsesniveauer og retningslinier, der er indeholdt i husdyrloven med tilhørende bekendtgørelse og vejledning<sup>1</sup>. Påvirkningen af omgivelserne er beskrevet og vurderet dels i forhold til de anlægsnære påvirkninger (lugt, støj mm), dels i forhold til de naturmæssige forhold (natur, vandmiljø mm.).

### Beskrivelse og vurdering af ansøgningen

Claus Jæger ønsker at udvide sin svinebesætning på Stratvej 7, 6740 Bramming fra 8.750 slagtesvin (30-102 kg), 8.750 smågrise (7,2-30 kg) og 3 heste (500-700 kg) til 11.000 slagtesvin (32-113 kg), 11.500 smågrise (7,3-25 kg) og 11.000 smågrise (25-32 kg) 20 heste (500-700 kg). Dette svarer til en udvidelse fra 301,3 dyreenheder til 404,0 dyreenheder.

Dyreholdet udvides i eksisterende stalde. Derudover er der ansøgt om opførelse af 2 flytbare rundbuehaller til heste på hver 30 m<sup>2</sup> i tilknytning til eksisterende bygningsmasse på ejendommen.

På vegne af ansøger har Jysk Landbrugsrådgivning den 28. maj 2013 indsendt ansøgning om miljøgodkendelse via det it-baserede ansøgningssystem på [www.husdyrgodkendelse.dk](http://www.husdyrgodkendelse.dk).

I forbindelse med behandlingen af ansøgningen har der været behov for supplerende oplysninger. Der har været mailkorrespondance med ansøgers konsulent og ansøgningsskemaet er revideret og genindsendt løbende. Det endelige ansøgningsskema (nr. 53367 version 8) er indsendt den 14. august 2014.

#### Andre ejendomme under bedriften

Udover Stratvej 7 ejer og driver Claus Jæger også husdyrbrugene på Stratvej 9, 6740 Bramming og Kjærgårdvej 7, 6740 Bramming under samme CVR nr. som Stratvej 7. Stratvej 9 og Kjærgårdsvej 7 er placeret hhv. ca. 200 m nord for de nærmeste driftsbygninger på Stratvej 7 og ca. 2,5 km nordvest for Stratvej 7. Det fremgår af husdyrlovens § 13, at hvis en ejendoms anlæg er teknisk og forureningsmæssigt forbundet med en anden ejendoms anlæg, skal anlæggene godkendes samlet. Esbjerg Kommune vurderer, at der er tale om 3 adskilte anlæg, fordi det er muligt at bedømme og regulere de tre ejendomme særskilt i godkendelsesmæssig sammenhæng. Dermed vurderes de ikke at være teknisk og forureningsmæssigt forbundne.

---

<sup>1</sup> Lov om miljøgodkendelse m.v. af husdyrbrug (Lov nr. 1572 af 20. december 2006) med senere ændringer ; bekendtgørelse om tilladelse og godkendelse m.v. af husdyrbrug (bekendtgørelse nr. 1280 af 8. november 2013) med senere ændringer samt Miljøstyrelsens digitale husdyrvejledning.

Esbjerg Kommune har juni 2008 meddelt miljøgodkendelse til en produktion på ejendommen på 8.750 slagtesvin (30-102 kg), 8.750 smågrise (7,2-30 kg) samt 3 heste (500-700 kg) svarende til i alt 301,3 dyreenheder beregnet efter daværende normtal. Nærværende miljøgodkendelse meddeles således som et tillæg til miljøgodkendelsen fra 2008.

#### Miljøvurdering og beregninger

Af § 26 i husdyrloven fremgår det, at kommunen skal foretage en samlet vurdering af etableringer, ændringer og udvidelser foretaget siden 1. januar 2007 på husdyrbruget inkl. bedriftens arealer dog højst over en 8 årig periode.

I ansøgningen for Stratvej 7 er nudrift derfor det tilladte produktionsniveau pr. 1. januar 2007. I nærværende godkendelse er samtlige vurderinger af, hvorvidt beskyttelsesniveauerne i husdyrgodkendelsesbekendtgørelsens bilag 3 er overholdt foretaget på baggrund af alle etableringer samt udvidelser og ændringer siden 1. januar 2007.

#### **Husdyrbrugets beliggenhed**

Husdyrbruget er beliggende i landzone i område "24-030-160: Hunderup Sogn, Landområde ved Sejstrupvej, Stratvej og Puggårdsvej" i Esbjerg Kommuneplan 2014-2026. Anvendelsen af området fastlægges til jordbrugsområde med det sigte at fremme erhverv som landbrug, skovbrug, pelsdyravl og lignende. Placeringen af husdyrbruget fremgår af kort 1.

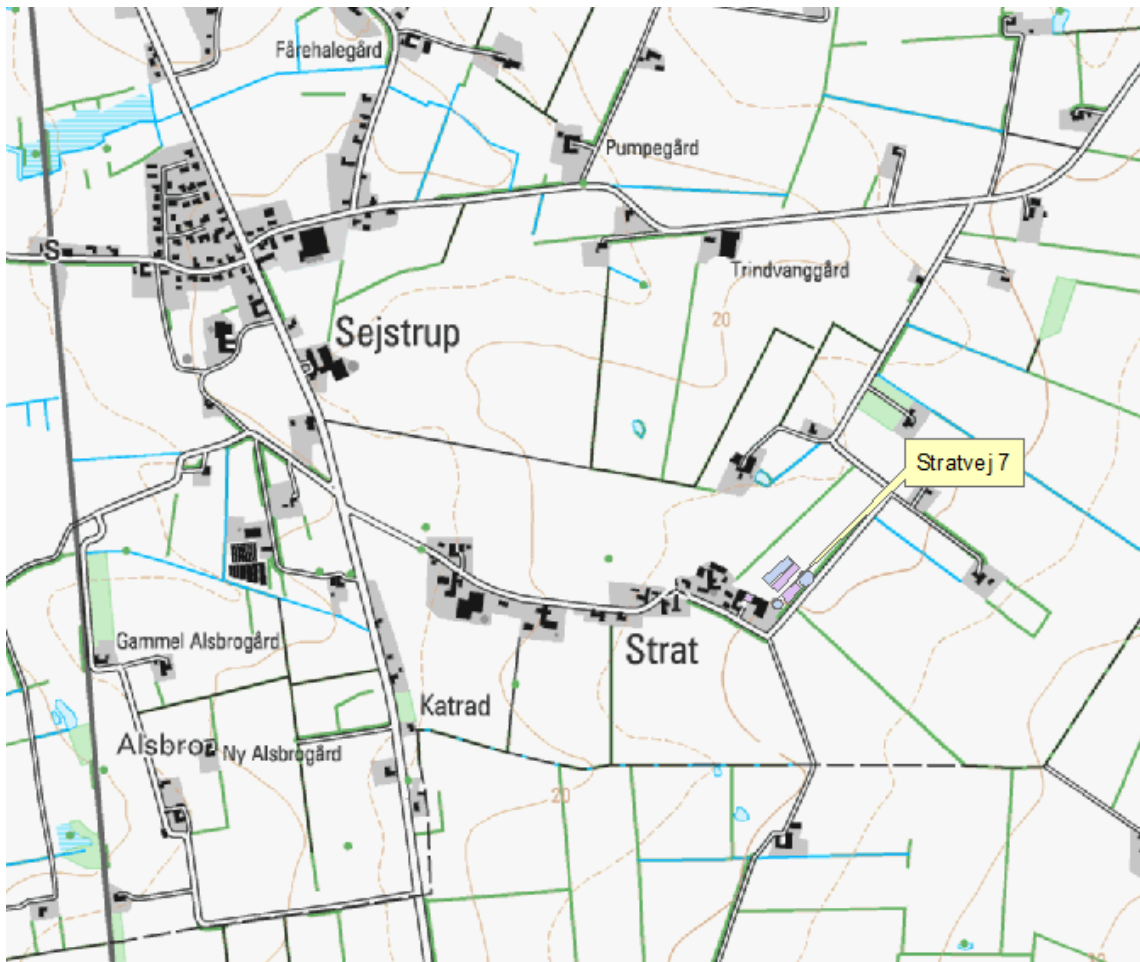
Husdyrbruget ligger ca. 2,2 km fra eksisterende byzoneområde (Jernvedlund) og ca. 2,2 km fra fremtidig byzone (Hunderup). Afstanden til nærmeste område i landzone, der i lokalplan er udlagt til blandet bolig og erhvervsformål er ca. 1,2 km (Sejstrup). Der er ca. 105 m fra nærmeste stald på Stratvej 7 til nabobeboelse på Stratvej 5 (kvægeejendom med landbrugspligt) og ca. 210 m til nabobeboelse på Stratvej 14 (nabo uden landbrugspligt).

Husdyrbruget opfylder afstandskravene i Lov om miljøgodkendelse m.v. af husdyrbrug:

- § 6: Afstande til nabobeboelse, eksisterende eller fremtidig byzone- eller sommerhusområde samt områder i landzone der i lokalplan er udlagt til boligformål, blandet bolig og erhvervsformål eller til offentlige formål.
- § 7: Forbudszone for etablering, udvidelse eller ændring indenfor 10 m fra nærmere bestemte ammoniakfølsomme naturtyper.

Der opføres i forbindelse med udvidelsen ingen stalde eller lign. på ejendommen, der kræver at afstandskravene i husdyrgodkendelseslovens § 8 skal overholdes. Det bemærkes, at Esbjerg Kommune vurderer, at transportable rundbuehaller til hestene uden støbt bund ikke skal betragtes som "stalde og lign." jf. definitionen i § 8.

Husdyrbruget på Stratvej 7 ligger mere end 300 m fra en beboelsesbygning uden landbrugspligt, der ligger i samlet bebyggelse, eksisterende eller fremtidig byzone- eller sommerhusområde eller område i landzone, der i lokalplan er udlagt til bolig- og erhvervsformål/offentlige formål. Dermed er husdyrbruget ikke omfattet af husdyrlovens § 20, der skal sikre at risikoen for forurening eller væsentlige gener for omgivelserne begrænses, hvis anlægget er placeret mindre en 300 m fra de nævnte områder.



Kort 1. Husdyrbrugets beliggenhed

### Dyreholdets størrelse

Det nuværende og fremtidige dyrehold på Stratvej 7 fremgår af tabel 1.

Dyreart	Jan 2007		Godk. 2008		Fremtidig	
	Antal	DE	Antal	DE	Antal	DE
Slagtesvin (30 - 102 kg)	7.250	207,1*	8.750	250,0*		
Slagtesvin (32 - 113 kg)					11.000	338,6
Smågrise (7,2 - 30 kg)	7.400	42,3*	8.750	50,0*		
Smågrise (7,3 - 25 kg)					11.500	41,2
Smågrise (25 - 32 kg)					11.000	15,6
Heste (500-700 kg)	3	1,3*	3	1,3*	20	8,7
<b>I alt</b>		<b>250,7*</b>		<b>301,3*</b>		<b>404,0</b>

Tabel 1: Husdyrbrugets dyrehold. Dyreenheder er beregnet efter bilag 1 i bekendtgørelse om erhvervs-mæssigt dyrehold, husdyrgødning, ensilage m.v. (BEK. nr. 853 af 30.06.2014). \* Dyreenheder jf. miljøgodkendelse fra 2008.

Den nuværende tilladte produktion på ejendommen i nudrift svarer til 8.750 slagtesvin (30-102 kg) og 8.750 smågrise (7,2-30 kg) samt 3 heste (500-700 kg) jf. § 12 miljøgodkendelse jf. husdyrloven meddelt af Esbjerg Kommune d. 3. juni 2008.

Besætningslisten i det centrale husdyrregister (CHR) viser et dyrehold på 2.500 slagtesvin og 1.500 smågrise. Besætningslisten angiver hvilke dyr der på udtræks-

tidspunktet den 6. oktober 2014 er registreret på stald (ikke antal producerede dyr). En nærmere vurdering af, om den nuværende produktion er i overensstemmelse med den tilladte produktion ville derfor skulle foretages over en længere periode.

Der har d. 20. august 2013 været ført miljøtilsyn på Stratvej 7, og i den forbindelse blev det bemærket, at der var flere heste på ejendommen (8 stk. registreret) end der var godkendelse til. I forbindelse med nærværende miljøgodkendelse udvides hesteholdet fra 3 til 20 årsheste. På baggrund af konklusionerne i nærværende miljøgodkendelse vurderes det, at forholdet kan lovliggøres med meddelelsen af miljøgodkendelsen.

Der stilles vilkår til husdyrbrugets maksimale produktion og til i hvilket omfang produktionen kan tillades at variere.

### **Driftsbygninger**

I forbindelse med dette projekt om udvidelse i eksisterende bygninger øges produktionen af slagtesvin i hver af de to slagtesvinestalde med delvist spaltegulv (25-49 % fast gulv) fra 3.625 producerede svin pr. år til 5.500 slagtesvin (32-113 kg) pr. år. Antallet af stipladser reduceres i den forbindelse fra 1.460 til 1.422 i begge staldene. Samtidig etableres der i hver af de to slagtesvinestalde 300 stipladser (toklimastald, delvist spaltegulv) til produktion af 5.500 smågrise (25-32 kg) pr. år. pr. stald.

Det er ved tilsyn d. 20. august 2013 konstateret, at vaskepladsen ikke er placeret i overensstemmelse med kort 2 i miljøgodkendelsen fra juni 2008. Den er placeret umiddelbart foran smågrisestalden og slagtesvinestalden, hvor der ikke findes boringer eller rense- og samlebrønde for drænsystemer inden for 50 m. Afstandskravene i bekendtgørelse nr. 1355 af 14. december 2012 om påfyldning og vask m.v. af sprøjter til udbringning af plantebeskyttelsesmidler vurderes således at være overholdt. Forholdet omkring den ændrede placering af vaskepladsen vurderes at være af underordnet betydning, og lovliggøres med nærværende tillæg til miljøgodkendelse.

På ejendommen vil der efter udvidelsen fortsat være følgende bygninger, som angivet i tabel 2.



Nr.	Anvendelse	Areal / rumfang	Staldsystem
1	Lade		
2	Maskinhus		
3	Hestestald	6 bokse	Dybstrøelse
4	Gylletank	1.500 m <sup>3</sup>	
5	Gylletank	3.000 m <sup>3</sup>	
6	Smågrisestald	739 m <sup>2</sup> 1.450 stipladser	Toklimastald, delvis spaltegulv
7	Slagtesvinestald	1171 m <sup>2</sup> 1.422 stipladser (sl. svin) 300 stipladser (smågrise)	Delvis spaltegulv, 25-49 % fast gulv (svin) Toklimastald, delvis spaltegulv (grise)
8	Slagtesvinestald	1.171 m <sup>2</sup> 1.422 stipladser (sl. svin) 300 stipladser (smågrise)	Delvis spaltegulv, 25-49 % fast gulv (svin) Toklimastald, delvis spaltegulv (grise)
9	Vaskeplads	150 m <sup>2</sup>	Afløb til fortank
Kort 5	2 stk. Flytbare rundbuehaler	Hver 30 m <sup>2</sup>	Dybstrøelse

Tabel 2: Bygningsfortegnelse

Driftsbygningernes placering fremgår af kort 2.



Kort 2: Situationsplan

I ansøgningsystemet på husdyrgodkendelse.dk har ansøger anført hvilke ændringer der sker i dyreholdet i de enkelte stalde og hvilke ændringer der sker i staldsystemer. Ændringerne fremgår af tabel 3.



Staldafsnit	Dyreart	Antal		Staldsystem	
		Nudrift	Ansøgt	Nudrift	Ansøgt
Slagtesvinestald 1 (eksisterende)	Slagtesvin (30-102 kg)	3.625	0	Delvis spaltegulv, 25-49 % fast gulv, 1.460 stipladser	-
	Slagtesvin (32-113 kg)	0	5.500	-	Delvis spaltegulv, 25-49 % fast gulv, 1.422 stipladser
	Smågrise (25-32 kg)	0	5.500	-	Toklimastald, delvis spaltegulv, 300 stipladser
Slagtesvinestald 2 (eksisterende)	Slagtesvin (30-102 kg)	3.625	0	Delvis spaltegulv, 25-49 % fast gulv, 1.460 stipladser	-
	Slagtesvin (32-113 kg)	0	5.500	-	Delvis spaltegulv, 25-49 % fast gulv, 1.422 stipladser
	Smågrise (25-32 kg)	0	5.500	-	Toklimastald, delvis spaltegulv, 300 stipladser
Smågrisestald	Smågrise (7,2-30 kg)	7.400	0	Toklimastald, delvis spaltegulv, 1.450 stipladser	-
	Smågrise (7,3-25 kg)	0	11.500	-	Toklimastald, delvis spaltegulv, 1.450 stipladser
Hestestald og mark 1-0	Heste (500-700 kg)	3	20	Dybstrøelse	Dybstrøelse

Tabel 3: Oversigt over staldsystemer og dyrehold i de enkelte stalde.

Der stilles vilkår om maksimal produktion på ejendommen, staldsystemer samt om mulighed for variation i dyreholdet.

### Foder

Der sker ved det ansøgte projekt ingen ændringer i håndtering og opbevaring af foder på ejendommen i forhold til beskrivelsen i miljøgodkendelsen fra 2008. Esbjerg Kommune vurderer, at foderhåndteringen foregår forsvarligt, og der stilles ikke supplerende vilkår i relation til opbevaring og håndtering af foder.

I nudriften anvendes der jf. miljøgodkendelsen fra 2008 foderkorrektio n hos slagtesvinene i form af reduceret tildeling af råprotein pr. foderenhed og reduceret tildeling af foderenheder pr. kg tilvækst. I ansøgt drift anvendes der alene foderkorrektio n hos slagtesvinene i form af reduceret tildeling af fosfor pr. foderenhed i forhold til normerne. Slagtesvinene tildeles 4,65 g fosfor pr. foderenhed.

For at sikre at forudsætningerne i ansøgningen overholdes stilles der i overensstemmelse med Miljøstyrelsens Teknologiblade<sup>2</sup> vilkår til den totale mængde P ab dyr pr. år for slagtesvinene. Beregningerne der ligger til grund for de stillede vilkår er angivet i det følgende:

<sup>2</sup> MST's Teknologiblade. Fosforindhold i slagtesvinefoder, 2. udgave, rev. 30.06.2010

P ab dyr pr. år totalt er beregnet som P ab dyr pr. slagtesvin x det årlige produce-rede antal slagtesvin:

$$P \text{ ab dyr pr. slagtesvin} = (((\text{afgangsvægt} - \text{indgangsvægt}) \times \text{FEsv pr. kg tilvækst} \times \text{gram fosfor pr. FEsv}/1000) - ((\text{afgangsvægt} - \text{indgangsvægt}) \times 0,0055 \text{ kg P pr. kg tilvækst}))$$

$$P \text{ ab dyr pr. slagtesvin} = (((113 - 32) \times 2,85 \times 4,65/1000) - ((113 - 32) \times 0,0055 \text{ kg P pr. kg tilvækst})) = 0,628 \text{ kg P}$$

Dermed kan P ab dyr pr. år totalt beregnes til:

$$P \text{ ab dyr pr. år} = 0,628 \text{ kg P} \times 11.000 \text{ prod. slagtesvin pr. år} = \underline{6.907,5 \text{ kg P}}$$

Det i miljøgodkendelsen fra 2008 stillede vilkår til foderkorrektion ophæves med nærværende tillæg, og der stilles i stedet vilkår i relation til fosfor for slagtesvin.

Det vurderes at det eksisterende vilkår om opbevaring af foder er tilstrækkelig til at sikre, at der ikke opstår risiko for tilhold af skadedyr.

Der stilles vilkår om tilsætning af fytase til foderblandinger, se afsnittet "Bedst tilgængelige teknik (BAT)".

## Gødningsproduktion

Gødningsproduktionen er oplyst i ansøgningen og fremgår af tabel 4.

	Mængder	Opbevaringsanlæg
Flydende husdyrgødning	7.700 m <sup>3</sup>	Gyllebeholder på 1.500 m <sup>3</sup> . Gyllebeholder på 3.000 m <sup>3</sup> . Lejet gyllebeholder på 840 m <sup>3</sup> på Sejstrupvej 12. Kanaler på 680 m <sup>3</sup> .
Dybstrøelse	100 t	Markstak

Tabel 4: Opbevaringskapacitet. Gødningsproduktionen er beregnet ud fra, at dyrene er på stald hele året.

Mængden af flydende husdyrgødning er inklusiv drikkevandsspild og andet spildevand der ledes til gyllebeholderen.

Årligt produceres der 100 ton dybstrøelse fra hestene svarende til 170 m<sup>3</sup>. Der bruges ud hos hestene 2-3 gange årligt og dybstrøelsen opbevares i markstak på mark 16-0 indtil nedpløjning. Da der ikke er fast underlag i de to flytbare rundbuehaller stiller Esbjerg Kommune vilkår om, at hallerne højest må være placeret samme sted i 12 måneder og må ikke placeres samme sted igen før efter 5 år. Vilkåret stilles for at forhindre punktudvaskning af næringsstoffer fra rundbuehallerne.

Flydende husdyrgødning opbevares i de to gyllebeholdere på ejendommen samt en lejet gyllebeholder på Sejstrupvej 12, 6740 Bramming. Opbevaringskapaciteten for flydende husdyrgødning svarer samlet til 9 måneder, mens opbevaringskapaciteten

for fast husdyrgødning vurderes som ubegrænset. Dermed er husdyrgødningsbekendtgørelsens<sup>3</sup> krav til opbevaringskapacitet opfyldt.

Oplag af kompost i marken skal ske i overensstemmelse med reglerne i husdyrgødningsbekendtgørelsen, der bl.a. fastsætter krav til placering og overdækning af markstakke samt føre optegnelser over placeringer. Det eksisterende vilkår om logbog og registrering af markstakke udgår, da det vurderes, at oplag af kompost i marken er tilstrækkelig reguleret ved reglerne i husdyrgødningsbekendtgørelsen.

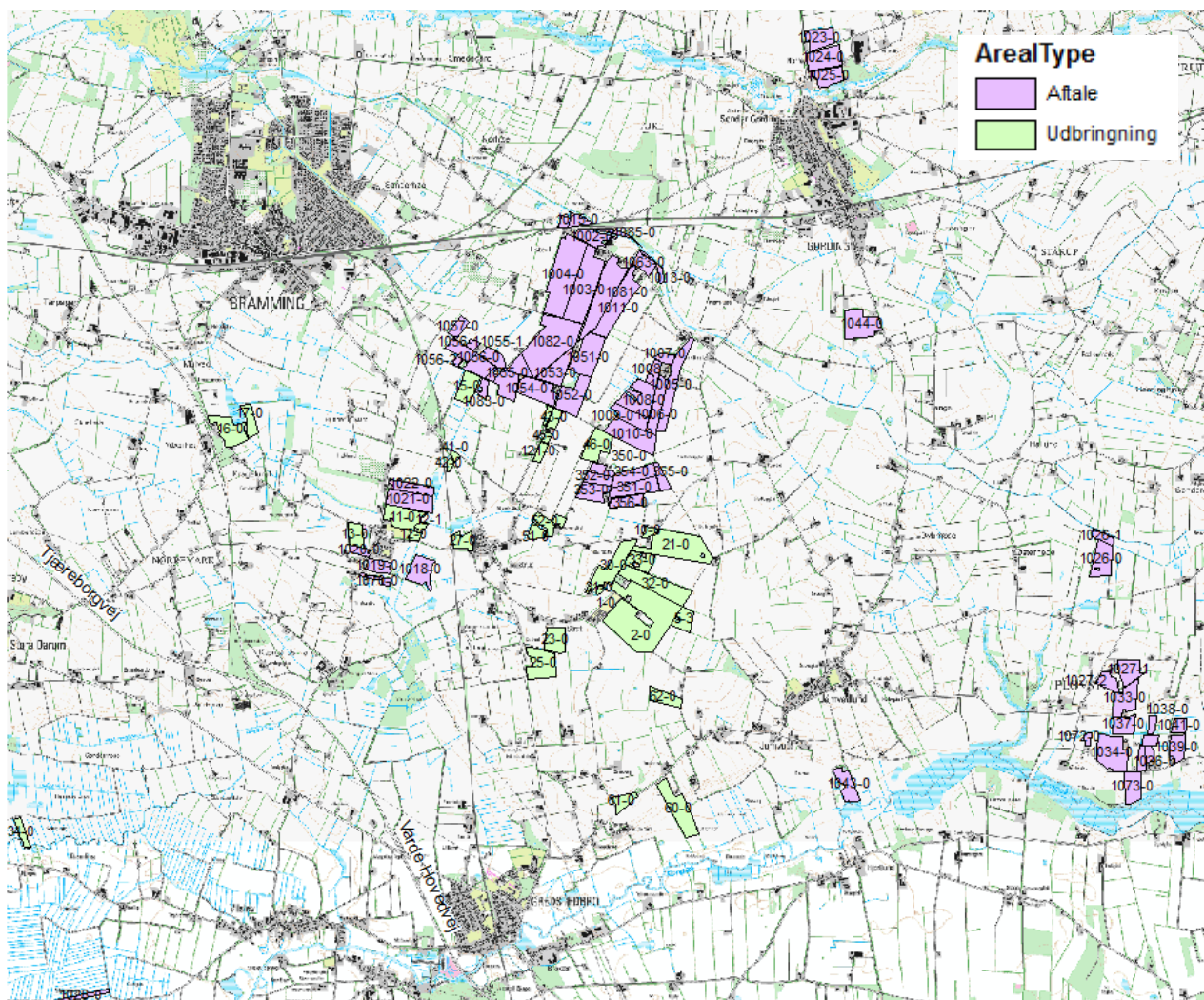
### **Udbringningsarealer**

I ansøgningen indgår 176,68 ha ejet areal, 15,87 ha forpagtet areal, samt 399,78 ha aftalearealer.

Aftalearealerne er alle omfattet af miljøgodkendelse, hvori miljøvurdering af tilførsel af husdyrgødning til disse arealer fremgår. Størstedelen af aftalearealerne indgår i § 12 miljøgodkendelsen for Ilstedvej 2, 6740 Bramming meddelt juni 2011 (herunder også mark 1051-0, 1052-0, 1053-0, 1053-1, 1054-0, 1055-0, 1055-1, 1055-2, 1056-0, 1056-1, 1056-2, 1057-0 og 1061-0, der blev godkendt som aftalearealer i miljøgodkendelsen for Stratvej 7 i 2008). De øvrige aftalearealer (mark 350-0, 351-0, 352-0, 353-0, 354-0, 355-0 og 356-0) er godkendt til udbringning af husdyrgødning i forbindelse med miljøgodkendelsen for Stratvej 7 i juni 2008. Beliggenheden af husdyrbrugets arealer fremgår af kort 3.

---

<sup>3</sup> Bekendtgørelse nr. 853 af 30.6.2014 om erhvervsmæssigt dyrehold, husdyrgødning, ensilage m.v.



Kort 3: Udbringningsarealer. Grøn er egne/forpagtede arealer og lilla er aftalearealer.

Miljølovgivningen stiller krav om et bestemt forhold mellem den mængde husdyrgødning, der udbringes, og det areal, der er til rådighed for udbringningen (harmoniareal).

Pr. 1. august er omregningen fra dyr til antal DE ændret jf. husdyrgødningsbekendtgørelsens bilag 1 afsnit H mht. harmoniarealer. I IT-ansøgningen er ændringerne først trådt i kraft for ansøgninger indsendt efter 1. oktober 2014. Ansøger har derfor efter 1. oktober 2014 indsendt en fiktiv ansøgning (skema nr. 71338), hvori harmoniberegningerne er opdaterede i forhold til de nye normer. I forhold til husdyrholdet på Stratvej 7 reduceres antallet af dyreenheder harmonimæssigt fra 404,0 til 374,5. Esbjerg Kommune har accepteret ansøgers anmodning om at "arealerne fyldes op med husdyrgødning", så de fremadrettet kan tilføres husdyrgødning svarende til 1,4 DE/ha. Dette er beregningsteknisk udført i den fiktive ansøgning. Esbjerg Kommune har derfor både i forhold til harmoniareal samt beskyttelsesniveauerne mht. kvælstof og fosfor fra udbringningsarealerne taget udgangspunkt i det indsendte fiktive skema.

Mængden af husdyrgødning, der skal udbringes på Stratvej 7, og størrelsen af det areal der er til rådighed for udbringningen fremgår af tabel 5.

	<b>Antal DE</b>
Husdyrgødning ansøgt produktion	374,5 (404,0)
Husdyrgødning modtaget: <ul style="list-style-type: none"> <li>Husdyrgødning modtaget fra anden ejendom på samme bedrift</li> <li>Husdyrgødning modtaget fra andre bedrifter, biogasanlæg (afgasset gylle) mv.</li> </ul>	91,8 (92,6) -
Husdyrgødning afsat <ul style="list-style-type: none"> <li>Husdyrgødning afsat til aftalearealer</li> <li>Afsat ved afgræsning uden for udspretningsarealet</li> <li>Antal DE leveret til biogasanlæg</li> </ul>	196,7 - -
<b>Antal DE i alt til udbringning på harmoniareal</b>	<b>269,6</b>
	<b>Ha</b>
Ejendommens jordtilliggende (ejet)	176,68
Forpagtet areal	15,87
Aftalearealer	399,78
<b>Udbringingsareal i alt</b>	<b>192,55</b>

Tabel 5: Oversigt over DE til udbringning. Tallet i parentes er beregnet ud fra husdyrgødningsbekendtgørelsens afsnit G (før 1. august 2014), hvilket svarer til beregningerne i [www.husdyrgodkendelse.dk](http://www.husdyrgodkendelse.dk).

Husdyrproduktionen på Stratvej 7 udgør i ansøgt drift i alt 374,5 DE. Der tilføres 15,9 DE og 75,9 DE svarende til i alt 91,8 DE fra hhv. Stratvej 9, 6740 Bramming og Kjærgårdsvej 7, 6740 Bramming. Begge husdyrbrug er ejet af ansøger. Derudover afsættes 196,7 DE til udbringning på tredjemandsarealer, der allerede er omfattet af miljøgodkendelse jf. ovenfor.

På en landbrugsbedrift med svin må husdyrgødning, fra husdyrproduktion på egen bedrift, udbringes i en mængde svarende til 1,4 DE/ha på egne og forpagtede arealer.

På Stratvej 7 må samtlige 269,6 DE således udbringes med 1,4 DE/ha, dvs. det nødvendige harmoniareal svarer til 192,55 ha.

Bedriften råder over 192,55 ha egne og forpagtede arealer. Harmonikravet er således overholdt.

NaturErhvervstyrelsen er tilsynsmyndighed på harmoniforhold.

### **Energi- og vandforbrug.**

Husdyrbrugets energi- og vandforbrug i den eksisterende drift (nudrift juni 2008), såvel som ansøgte drift fremgår af tabel 6.

<b>Forbrug</b>	<b>Nudrift</b>	<b>Ansøgt</b>
El	60.000 kWh	60.000 kWh
Dieselolie	10.000 l	10.000 l
Vand	6.850 m <sup>3</sup>	7.000 m <sup>3</sup>

Tabel 6: Energi- og vandforbrug

Der er med hensyn til elforbruget ingen ændring i forhold til nudrift, idet der ikke opføres nybyggeri eller installeres nye elforbrugende anlæg på husdyrbruget i forbindelse med udvidelsen.

Vandforbruget øges med ca. 2 % i forhold til nudrift som følge af et øget forbrug af drikkevand til dyrene. Drikkevandet er vandværksvand.

Forbruget af dieselolie på ejendommen forventes at være uændret på 10.000 l fra nudrift til ansøgt drift. Årsagen er, at ansøger har maskinstation til at udbringe husdyrgødningen, og derfor er ansøgers forbrug af dieselolie upåvirket af, at udbringingsarealet øges.

Der har tidligere på ejendommen været et rapsoliefyrt og egen produktion af rapsolie jf. miljøgodkendelsen fra 2008. Anvendelsen af fyret samt produktionen af rapsolie er ophørt. I stedet opvarmes bygninger nu med træpiller.

Der er redegjort nærmere for vand- og energiforbruget i afsnittet vedr. "bedst tilgængelige teknik" (BAT).

Det er Esbjerg Kommunes vurdering, at de oplyste forbrugsudvidelser ligger inden for rammerne af, hvad der må forventes i forhold til den ansøgte bygnings- og produktionsudvidelse. Det vurderes ligeledes, at de anførte ændringer i forbruget af energi og vand, som udvidelsen vil medføre, ikke vil have en væsentlig indvirkning på miljøet.

### **Råvarer og hjælpestoffer**

Olietanken på 1.200 l, der tidligere stod placeret i smågrisestalden, benyttes ikke længere og er derfor blevet fjernet fra husdyrbruget. Der sker ved det ansøgte projekt ingen øvrige ændringer i håndtering og opbevaring af olie på ejendommen i forhold til beskrivelsen i miljøgodkendelsen fra 2008.

Der sker ingen ændringer i opbevaring af øvrige kemikalier på ejendommen i forhold til beskrivelsen i miljøgodkendelsen fra 2008.

Det vurderes, at råvarer og hjælpestoffer opbevares forsvarligt på husdyrbruget, og at der ikke er behov for at stille skærpede vilkår.

I senere afsnit om driftsforstyrrelser og uheld er taget stilling til risici i forbindelse med opbevaring og håndtering af olier og kemikalier.

### **Affald**

Der er ingen ændringer med hensyn til opbevaring og bortskaffelse affald på ejendommen i forhold til beskrivelsen i miljøgodkendelsen fra 2008.

Ansøger oplyser endvidere, at de producerede mængder affald ikke forventes øget som følge af produktionsudvidelsen.

På grund af ændringer af affaldsregulativet ophæver Esbjerg Kommune vilkår 26 og 27 i eksisterende godkendelse fra 2008, og stiller i stedet for vilkår om, at husdyrbrugets olie- og kemikalieaffald skal bortskaffes i henhold til Esbjerg Kommunes gældende regulativer.

## **Spildevand**

Der opføres ingen nybygninger (udover 2 flytbare rundbuehaller til hestene) i forbindelse med den ansøgte udvidelse, og der ændres således ikke på afledningsforholdene for spildevand og overfladevand lige som de opsamlede mængder ikke ændres i forhold til miljøgodkendelsen fra juni 2008.

Der stilles ingen ændrede eller supplerende vilkår.

## **Husdyrbrugets påvirkninger af omgivelserne – lugt, støj, mm.**

Enhver husdyrproduktion giver anledning til lugt inden for de nærmeste omgivelser. Hvor stort et område der påvirkes af lugt, afhænger af hvor mange dyr der er på ejendommen og hvilken art der er tale om. Desuden spiller vindretning, terræn- og beplantningsforhold ind.

Husdyrproduktion kan herudover medføre støj, samt gener fra fluer og andre skadedyr. Desuden kan bygningsmæssige ændringer på et husdyrbrug indvirke på den landskabelige oplevelse, såvel som på kulturmiljøet.

Påvirkning af den omgivende natur og vandmiljøet behandles nedenfor i afsnittet om husdyrbrugets påvirkning af omgivelserne - naturmæssige forhold.

### **Lugt**

Lugt stammer primært fra staldene. Desuden kan lugt forekomme i forbindelse med pumpning, omrøring og udbringning af husdyrgødning.

Overpumpning af gylle til gylletank foregår ca. 26 gange pr. år i såvel nudrift som ansøgt drift. Varigheden er i nudrift ca. en halv time pr. gang og øges til ca. 1,5 time pr. overpumpning.

Oprøring af gylletanke foretages fortsat før udbringning på markerne primært om foråret.

Det vurderes, at det ikke er relevant at stille skærpede krav til pumpning og omrøring af gylle, da der ikke er naboer i umiddelbar nærhed af bedriften.

En mindre del af udbringningsarealet grænser op til Hunderup by og Sejstrup by, se kort 4. Begge områder er beliggende i landzone, der helt eller delvist er udlagt til blandet bolig- og erhvervsformål. Udbringningen af husdyrgødning på følgende ejede/forpagtede arealer: mark 11-0, 12-0, 12-1, 13-0, 27-0, 51-0 og 52-0 er reguleret af husdyrgødningsbekendtgørelsens regler om, at gødning ikke må udbringes på lørdage og søn- og helligdage, idet markerne ligger nærmere end 200 m fra område i landzone, der ved lokalplan er udlagt til boligformål.

Der forventes ikke uacceptable lugtgener i forbindelse med udbringningen, da dette finder sted i overensstemmelse med reglerne i husdyrgødningsbekendtgørelsen, se afsnittet vedrørende bedst tilgængelige teknik (BAT). Det vurderes, at der ikke er behov for at stille skærpede krav til udbringningsmetode eller tidspunkt.

Der foretages en vurdering af lugt fra staldene på grundlag af det beskyttelsesniveau, som er fastlagt i husdyrlovgivningen. Hvis beskyttelsesniveauet for lugt er overholdt, vurderes husdyrbruget som udgangspunkt ikke at give anledning til væsentlige lugtgener.

Husdyrbruget skal overholde bestemte lugtgeneafstande. Geneafstanden beskriver den afstand som minimum skal være fra staldene til forskellige beboelsestyper. Geneafstanden fastsættes under hensyntagen til forskellige områders følsomhed overfor lugt. Eksempelvis vil beboere i landområder med tilknytning til landbrugs- erhverv oftest have en højere tolerancetærskel end beboere i byområder. Beboel- sesejendomme med landbrugspligt er ikke omfattet af beskyttelsesniveauet for lugt.

I det digitale ansøgningsskema foretages automatisk en korrektion for vindretning og påvirkning fra andre husdyrbrug i det omfang det er relevant. I forbindelse med udvidelsen i eksisterende stalde på Stratvej 7 er der til både byzone, samlet bebyg- gelse og enkelt bolig beregnet den længste geneafstand i ansøgningssystemet vha. den nye lugtvejledning.

For Stratvej 7 skal geneafstanden beregnet for den ansøgte drift overholdes i for- hold til nærmeste bolig uden landbrugspligt, som er Stratvej 14, til nærmeste sam- let bebyggelse i landzone, Sejstrup, og nærmeste nuværende eller fremtidige byzo- ne, som er Jernvedlund. Resultaterne af lugtgeneberegningerne fremgår af tabel 7.

Områdetype	Minimums afstand til omkring- boende (geneafstand)	Aktuel afstand
Byzone	721	**2.145
Samlet bebyggelse	546	**1.123
Enkelt bolig	*255	***256

Tabel 7: Lugt.

\*Geneafstanden er korrigeret jf. reglerne i godkendelsesbekendtgørelsen, hvorved staldafsnit, som ligger i en afstand på mere end 1,2 gange geneafstanden, er bortscreenede, således at bidrag herfra ikke indgår i beregningen.

\*\*Korteste afstand til områdetype

\*\*\*Vægtet gennemsnitsafstand

Geneafstanden afsættes normalt i centrum af stalden. På Stratvej 7 er der flere staldafsnit, der hver bidrager med en lugtemission. I ansøgningssystemets bereg- ningsmodel er den korrigerede geneafstand til nabobeboelse (Stratvej 14) beregnet til 255 m, hvilket ikke umiddelbart kan sammenlignes med den faktiske afstand til ejendommen. Da der er flere staldafsnit med en vis indbyrdes afstand, er der fore- taget en beregning, som viser, at den vægtede gennemsnitsafstand fra disse er 256 m. Da den vægtede gennemsnitsafstand er større end geneafstanden til nærmeste beboelse (Stratvej 14), er beskyttelsesniveauet for lugt overholdt til enkelt bolig.

I ansøgningssystemet er der i forhold til byzone opmålt til Sejstrup og ikke Jern- vedlund, der reelt er nærmeste fremtidige/nuværende byzoneområder. Ge- neafstanden til Jernvedlund vurderes at være overholdt, idet Sejstrup ligger væ- sentlig nærmere husdyrbruget end Jernvedlund, og beregningen i ansøgningsske- maet viser, at genekriteriet er overholdt. En scenarieberegning foretaget af Esbjerg Kommune bekræfter desuden dette.

Ligeledes vurderes genekriteriet til samlet bebyggelse (Sejstrup) at være overholdt, idet beregningen til Sejstrup i ansøgningsskemaet viser, at genekriteriet til byzone er overholdt ved opmåling til Sejstrup. Dermed er geneafstanden til samlet bebyg- gelse (Sejstrup) ligeledes overholdt, fordi genekriteriet til byzone (5 OUE/m<sup>3</sup>) er mere restriktivt sammenlignet med genekriteriet til samlet bebyggelse (7 OUE/m<sup>3</sup>).



Lugt vil kunne registreres udenfor geneafstanden, men i en grad, så man ikke vil karakterisere det som generende. Det vurderes, at staldanlæggene ikke vil medføre væsentlige lugtgener for naboer, samlet bebyggelse og byzone. Det eksisterende vilkår om, at husdyrbrugets drift ikke må give anledning til væsentlige lugtgener bibeholdes. For at sikre, at forudsætningerne for lugtberegningerne i ansøgningen til enhver tid overholder beskyttelsesniveauet, stilles der vilkår til den samlede lugtemission fra husdyrbruget. Der stilles ikke andre vilkår i relation til lugt.

### Støj og transport

De væsentligste støjkloder på et svinebrug er gyllepumper, staldventilation, støj fra transporter, mv.

Overpumpning af gylle til gylletank sker ca. 26 gange pr. år i nudrift med en varighed af ca. ½ time pr. gang. Antallet af overpumpninger forventes ikke at ændre sig i ansøgt drift, men varigheden øges til ca. 1,5 timer pr. overpumpning. Omrøring af gylletank foretages før udkørsel på mark primært om foråret.

Foderleverancer øges fra 140 til 160 leverancer pr. år. Leverancer af foder har en varighed på ca. 45 minutter pr. gang. Slagtesvinene fodres 5 gange dagligt og smågrise fodres 2 gange dagligt. Foderanlægget kører ca. 2 timer pr. gang.

Al ventilation er naturlig ventilation, hvorfor der ikke er støj fra ventilatorer.

Støjbelastningen fra transporter vurderes ud fra antallet af til- og frakørsler før og efter udvidelsen. Tabel 8 indeholder en oversigt over transporttyper og antal i den nuværende drift (nudrift juni 2008), såvel som i den planlagte drift.

Transporttype	Nudrift	Ansøgt
Levering af smågrise	52	52
Afhentning af slagtesvin	52	52
Indlevering af foder / korn	70	160
Halmkørsel	26	28
Dieselolie	1	1
Udbringning af husdyrgødning	200	308
Handelsgødning	0	5
Døde dyr	100	78
Renovation	26	26
<b>I alt</b>	<b>527</b>	<b>710</b>

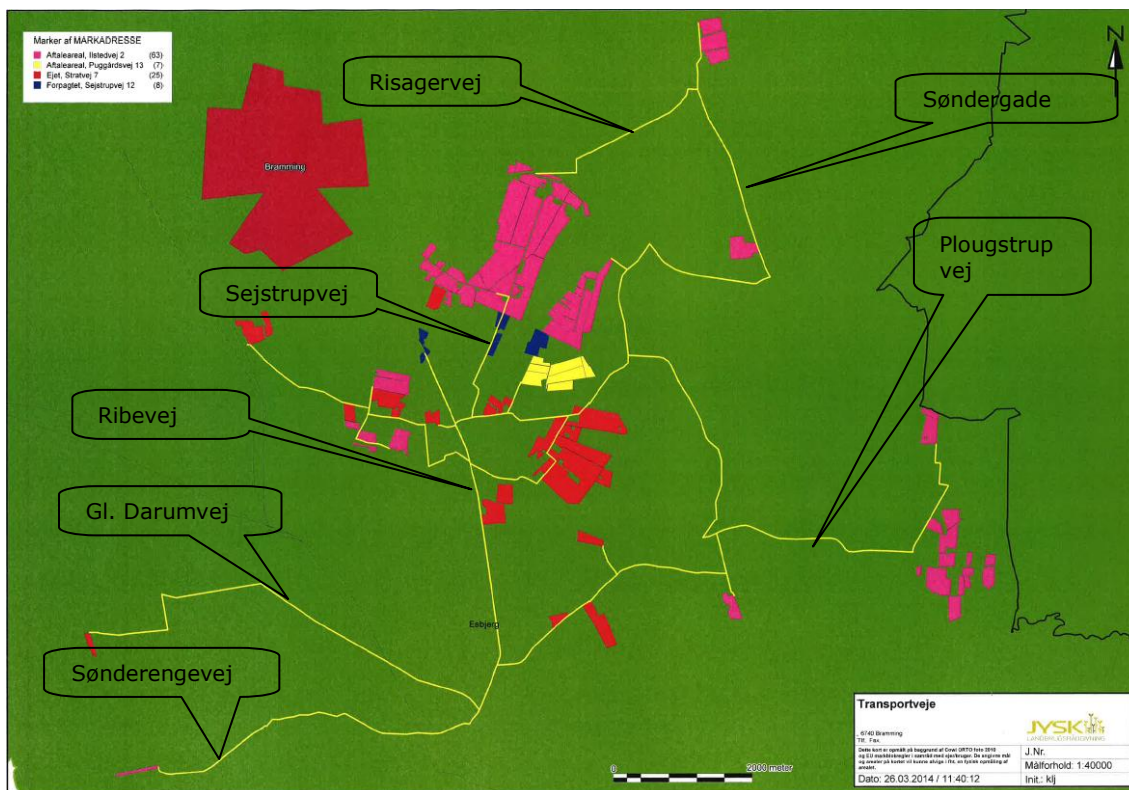
Tabel 8: Oversigt over transporter til og fra Stratvej 7. En transport svarer til en til- og frakørsel.

Transporter med levering af smågrise og afhentning af slagtesvin ændres ikke, da antallet af dyr i de enkelte kørsler vil stige. Udbringning af gylle fordeles så vidt muligt på to uger i forårs månederne. Det tilstræbes, at transporter sker i dagtimerne.

Samlet set stiger antallet af til- og frakørsler fra ca. 527 til ca. 710 dvs. en stigning på transporter (35 %). Stigningen skyldes primært en større husdyrgødningsproduktion og et større foderbehov. Interne transporter, for eksempel i forbindelse med fodring, er ikke inkluderet i ovennævnte oversigt.

Selve til- og frakørsel til ejendommen sker via 2 indkørsler vest for ejendommen. Det vurderes, at til- og frakørsel kan ske uden væsentlige støjgener for naboer. Det samme gælder støj fra interne transporter.

Transportveje for udbringning af husdyrgødning er angivet på kort nr. 4.



Kort 4: Transportveje for udbringning af husdyrgødning

Ansøger oplyser, at der ved transport til/fra arealerne øst for husdyrbruget køres via Puggårdsvej over Jernvedlund. Ved transport til/fra arealerne nord for husdyrbruget køres der via Puggårdsvej til Sejstrup. Størstedelen af husdyrgødningen vil blive transporteret ad Stratvej, Puggårdsvej, Sejstrupvej og Ribevej. Antallet af transporter med husdyrgødning forbi nabobeboelserne på Stratvej, der er beliggende vest for husdyrbruget, forventes ifølge ansøger fortsat at udgøre ca. 10-15 transporter pr. år. Det vurderes, at støj fra transporter ikke vil give anledning til gener for de omkringboende naboer.

Et enkelt udbringningsareal er placeret 18 km fra ejendommen. Dette areal er et bufferareal, og der vil kun blive kørt gylle hertil, såfremt der er behov og i så fald vil transporten foregå med lastbil. Der er ikke indtegnet transportvej til dette areal. Alle øvrige udbringningsarealer ligger indenfor en afstand af 10 km fra Stratvej 7.

Der vil ikke være transport af husdyrgødning fra Stratvej 7 gennem Hunderup, da de udbringningsarealer, der ligger nord og vest for Hunderup, tilføres husdyrgødning fra ansøgers ejendom på Kjærgårdsvej 7. Ansøger oplyser, at der både i nudrift og ansøgt drift vil være ca. 50 kørsler med husdyrgødningen gennem Sejstrup.

Det vurderes, at ovennævnte støjkloder og transporter ikke giver anledning til væsentlige miljømæssige gener for de omkringboende herunder beboelserne i Sejstrup og naboerne omkring ejendommen. Der stilles derfor ikke ændrede eller supplerende vilkår i forhold til vilkårene i miljøgodkendelsen fra 2008.

### Støv, fluer og skadedyr

Støvgener kan opstå ved håndtering af foder og halm og i særlige tilfælde fra trafik til og fra husdyrbruget. Det vurderes med baggrund i afstanden til naboer, at drif-

ten ikke vil give anledning til støvgener for de omkringboende. For at sikre, at tilsynsmyndigheden kan håndhæve støvgener bibeholdes vilkåret fra miljøgodkendelsen fra juni 2008 om, at husdyrbruget ikke må give anledning til støvgener, som tilsynsmyndigheden finder væsentlige. Der stilles ingen supplerende vilkår.

Fluer bekæmpes fortsat ved anvendelse af rovfluer i staldene. Der er indgået aftale om bekæmpelse af rotter med privat firma.

Der stilles ikke ændrede eller supplerende vilkår.

### **Lys**

Der er i forhold til miljøgodkendelsen fra juni 2008 ingen ændringer af lysforhold på bedriften, idet der ikke opføres nye stalde, opholdsrum mv.

Der stilles ikke ændrede eller supplerende vilkår.

### **Driftsforstyrrelser og uheld**

Der er i forhold til miljøgodkendelsen fra juni 2008 ingen ændrede forholdsregler i tilfælde af driftsforstyrrelser eller uheld og samtidig ingen ændring af risici for forurening af omgivelserne.

For at sikre, at beredskabsplanen til stadighed er opdateret og relevant stilles der vilkår om at beredskabsplanen skal revideres årligt.

### **Landskab og kulturmiljø**

I bekendtgørelse om tilladelse og godkendelse, mv. af husdyrbrug (bekendtgørelse nr. 1280 af 8. november 2013) fremgår det, at det påhviler kommunen at varetage de landskabelige værdier, herunder at stille krav om placering og udformning af ny bebyggelse.

Udvidelsen på Stratvej 7 sker i eksisterende bygninger, og der opføres ikke nybyggeri udover to stk. flytbare rundbuehaller til heste på mark 1-0. Hver hal får et areal på 5 m x 6 m = 30 m<sup>2</sup> og en højde på 3,15 m.

Hestene, der avles på ejendommen, indgår som en del af det erhvervsmæssige dyrehold på Stratvej 7. Læskurene etableres af dyrevelfærdsmæssige årsager og har desuden den funktion, at hestene ikke nødvendigvis skal ind i hestestalden i vinterperioder og perioder med vinterlignende vejr. Esbjerg Kommune vurderer herudfra, at læskurene er at betragte som erhvervsmæssige nødvendige bygninger.

Ansøger har oplyst, at rundbuehallerne placeres som vist på kort 5. Stratvej 7 er i kommuneplanen placeret inden for store uforstyrrede landskaber. Da rundbuehallerne placeres mellem eksisterende bebyggelse og et nyetableret læhegn er hallerne ikke synlige for omgivelserne, og det vurderes at området ikke påvirkes ved opførelse af rundbuehallerne.

For at sikre at rundbuehallerne opføres i tilknytning til eksisterende bebyggelse stiller Esbjerg Kommune vilkår om, at læskurene skal placeres som angivet på kort 5.



Kort 5: Placering af rundbuehaller i rødt område.

## Husdyrbrugets påvirkninger af omgivelserne – naturmæssige forhold.

I bekendtgørelse om tilladelse og godkendelse, mv. af husdyrbrug<sup>4</sup> er der fastlagt beskyttelsesniveauer for ammoniak, udledning af fosfor til overfladevand, samt udledning af nitrat til overfladevand såvel som i forhold til grundvand.

Disse beskyttelsesniveauer skal anvendes ved vurdering af, om husdyrbruget medfører væsentlige virkninger på miljøet. I særlige tilfælde kan der stilles vilkår, der rækker udover det fastsatte beskyttelsesniveau.

Ligeledes påhviler det kommunen at vurdere konkret, om en ansøgt aktivitet vil være i overensstemmelse med Habitatdirektivforpligtelserne. Ifølge bekendtgørelsen om udpegning og administration af internationale naturbeskyttelsesområder samt beskyttelse af visse arter<sup>5</sup>, skal der foretages en vurdering af, om projektet i sig selv eller i forbindelse med andre planer og projekter kan påvirke et internationalt naturbeskyttelsesområde væsentligt. Desuden skal der ske en vurdering af om det ansøgte projekt kan beskadige eller ødelægge yngle- og rasteområder i det naturlige udbredelsesområde for de dyrearter, der er optaget i Habitatdirektivets bilag IV eller ødelægge de plantearter der er optaget i Habitatdirektivets bilag IV.

<sup>4</sup> Bekendtgørelse nr. 1280 af 8. november 2013

<sup>5</sup> Bekendtgørelse nr. 408 af 1. maj 2007 om udpegning og administration af internationale naturbeskyttelsesområder samt beskyttelse af visse arter (§ 7 og § 11).

### **Ammoniakpåvirkning af naturområder**

Beskyttelsesniveauet for ammoniak omfatter et generelt krav om reduktion af ammoniakemissionen fra husdyrbrug. Det generelle reduktionskrav gælder for udvidelsen, samt for stalde der renoveres. Ved nyetableringer gælder kravet hele det nyetablerede anlæg. Niveauet for reduktionskrav fastlægges i forhold til ansøgnings-tidspunktet.

Udvidelsen fra 7.400 smågrise og 7.250 slagtesvin samt 3 heste til 8.750 smågrise og 8.750 slagtesvin samt 3 heste var omfattet af et generelt ammoniakreduktionskrav på 15 % jf. godkendelsen fra 2008. For den ansøgte udvidelse op til 11.500 smågrise (7,3-25,0 kg), 11.000 smågrise (25,0-32,0 kg) og 11.000 slagtesvin ((32,0-113,0) samt 20 heste (500-700 kg) indsendt i 2013 gælder der et krav om 30 % ammoniakreduktion. Det samlede ansøgte projekt siden 1. januar 2007 opfylder kravet om 30 % ammoniakreduktion alene ud fra staldsystemerne delvis spaltegulv, 25-49 % fast gulv og toklimastald, delvist spaltegulv, der er installeret i slagtesvinestalden og smågrisestalden, hvor primært udvidelsen finder sted. Konkret vurderes det, at ammoniakfordampningen fra stald og lagre reduceres med 287 kg N mere, end hvad der er krævet for at opfylde ammoniakreduktionskravet på 30 %.

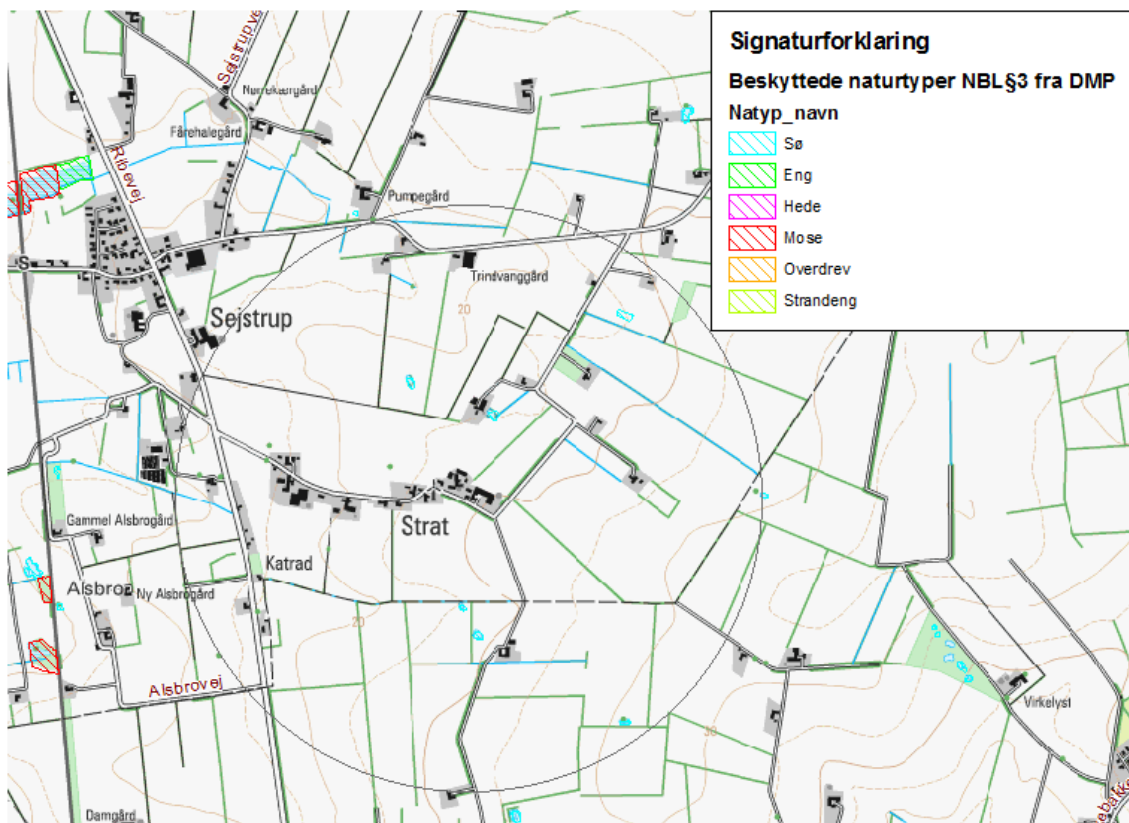
Samlet stiger ammoniakfordampningen fra 2.652 kg N/år (niveau 1. januar 2007) til 4.917 kg N/år.

### **Ammoniakpåvirkning af § 3-naturområder indenfor 1.000 meter fra anlæg**

Der ligger enkelte § 3-beskyttede naturområder indenfor 1.000 m fra ejendommens anlæg. Der er tale om et antal mindre vandhuller, se kort 6. Ud fra den beregnede deposition på arealer op til 1.000 m væk er det vurderet, at depositionen på naturområder længere væk end 1.000 m vil være meget lille, og derfor som hovedregel ikke vil kunne medføre væsentlig påvirkning af naturområderne. Kun undtagelsesvist og ved meget store husdyrbrug vil det være nødvendigt at stille vilkår for beskyttelse af arealer beliggende længere væk end 1.000 m fra anlægget, hvilket ikke vurderes at være nødvendigt i nærværende sag.

Baggrundsbelastningen med luftbåren kvælstof er på gennemsnitligt 16,7 kg N/ha/år i Esbjerg Kommune. Der kan dog være væsentlige lokale variationer. For husdyrbrug over 15 DE gælder, at disse ikke må etableres, udvides eller ændres, såfremt de ligger mindre end 10 m fra de naturområder, der er nævnt i husdyrgodkendelseslovens § 7 (kategori 1 og 2 natur). I den konkrete sag ligger der ikke naturområder omfattet af husdyrgodkendelseslovens § 7 inden for 10 m fra anlægget.





Kort 6: Beskyttet natur beliggende i nærheden af anlægget (cirkelradius = 1000 m).

#### Vurdering i forhold til kategori 1 natur

Der findes ingen kategori 1 naturlokaliteter omkring anlægget. Nærmeste mulige forekomster findes i habitatområde nr. 80 – Kongeå. Dette habitatområde ligger mere end 2,8 km fra anlægget, og vil pga. afstanden, modtage en ammoniakdepositionen væsentligt under 0,2 kg N/ha/år. Husdyrlovens beskyttelsesniveau er derfor overholdt.

Det fremgår af forarbejderne til husdyrloven (lovforslag L12 og efterfølgende lov nr. 122/2011) og gældende praksis hos Natur- og Miljøklagenævnet (jf. NMK-132-00091 og NMK-132-00109), at overholdelse af husdyrlovens beskyttelsesniveau som alt overvejende hovedregel vil være tilstrækkeligt til at undgå væsentlig miljøpåvirkning med ammoniak. Det kan dog i helt særlige tilfælde, herunder i særlig grad hvis Natura 2000 kortlægningen ikke er korrekt, være behov for at foretage en konkret vurdering efter habitatreglerne.

I den konkrete sag vurderes det, ud fra Esbjerg Kommunes kendskab til området og den stedlige kortlægning, at der ikke er grund til at tro, at kortlægningen er utilstrækkelig. På den baggrund vurderes det, at omkringliggende habitatnaturtyperlokaliteter ikke lider skade ved det ansøgte.

#### Vurdering i forhold til kategori 2 natur

Der er ingen kategori 2 natur i nærheden af anlægget. Nærmeste kategori 2 natur er et overdrev, der ligger mere end 7 km øst for ejendommen. Pga. den store afstand vil ammoniakdepositionen være væsentligt under 1,0 kg N/ha/år.

Husdyrlovens beskyttelsesniveau er således overholdt.

Esbjerg Kommune har endvidere ud fra sit kendskab til området vurderet, at der ikke findes lokaliteter i området, der ikke er korrekt kortlagt. På den baggrund vurderes det derfor samlet, at beskyttelsen af lokaliteter omfattet af kategori 2 er tilstrækkelig og vil føre til, at der ikke sker tilstandsændring.

#### Vurdering i forhold til kategori 3 natur

Der er ingen kategori 3 natur i nærheden af anlægget. Nærmeste kategori 3 natur er en mose, der ligger mere end 1,6 km vest for ejendommen. Pga. den store afstand vil ammoniakdepositionen være væsentligt under 1,0 kg N/ha/år i merbelastning.

Husdyrlovens beskyttelsesniveau er således overholdt.

Esbjerg Kommune har endvidere ud fra sit kendskab til området vurderet, at der ikke findes lokaliteter i området, der ikke er korrekt kortlagt. På den baggrund vurderes det derfor samlet, at beskyttelsen af lokaliteter omfattet af kategori 3 er tilstrækkelig og vil føre til, at der ikke sker tilstandsændring.

#### Vurdering i forhold til naturlokaliteter ikke omfattet af kategori 1-3

Husdyrlovens beskyttelsesniveau omfatter langt størsteparten af de naturbeskyttede lokaliteter, der findes i det åbne land. Der er dog enkelt lokalitetstyper, der ikke er omfattet. Det drejer sig i den konkrete sag om nogle søer omkring anlægget.

Der er registreret syv søer indenfor 1.000 m fra anlægget (nærmeste sø ligger 160 meter i nordlig retning). For søer gælder generelt, at de er fosforbegrænsede, og at det derfor primært er tilførsel af fosfor via overfladeafstrømning fra omgivelserne, der påvirker dem. Det vurderes derfor, at ammoniakpåvirkning af søerne fra anlægget vil være af mindre betydning og ikke væsentlig.

Det vurderes samlet, at der ikke vil være omkringliggende naturlokaliteter (der ikke er omfattet af kategori 1-3), der vil blive påvirket væsentligt ved det ansøgte. Esbjerg Kommune vurderer derfor, at der ikke er grund til at stille skærpede vilkår til ammoniakreduktionen.

#### Bilag IV arter

I forbindelse med miljøvurderingen af et husdyrbrug, skal der ske en særlig vurdering mht. forekomst af bilag IV arter. Vurderingen skal, jf. gældende klagenævnspraksis, tage udgangspunkt i anlæggets påvirkning af omgivelserne.

I den konkrete sag er der ikke kendskab til forekomster af bilag IV arter indenfor 1.000 meter fra anlægget. Der er dog ynglende bestande af løgfrø ca. 1.300 meter fra anlægget. Der er således grund til at tro, at der kan være potentielle forekomster i søerne omkring anlægget. Da der, som det fremgår af ovenstående, ikke forventes væsentlig påvirkning af de lokaliteter arterne bruger som yngle- eller rastesteder, vurderes det at beskyttelseshensynet til arten ikke er tilsidesat. Der henvises til godkendelsens afsnit om bilag IV arter.

#### Samlet vurdering af ammoniakpåvirkning af omgivende natur

Som det fremgår ovenfor vurderes belastningerne af de omgivende naturlokaliteter at være lavere end husdyrlovens beskyttelsesniveau, således som det er fastlagt i bilag 3 til husdyrgodkendelsesbekendtgørelsen. Husdyrlovens beskyttelsesniveau er således overholdt.

På grundlag af ovenstående gennemgang af påvirkning for de enkelte naturpunkter, beskyttede arter, samt vurderingen vedrørende kumulative effekter fra omgivende

husdyrbrug, vurderes det, at der ved det ansøgte ikke vil ske væsentlig påvirkning af natur omkring anlægget.

### **Ammoniakpåvirkning af Natura 2000-områder fra anlæg**

Påvirkningen af naturområder ved ammoniak mere end 1.000 m fra anlægget vurderes som tidligere nævnt at være så lille, at den ikke kan forventes at have væsentlig betydning.

Det nærmeste Natura 2000-område ligger ca. 2,8 km fra anlægget. Det drejer sig om habitatområde nr. 80 - Kongeå. Området vurderes at modtage en totaldeposition på 0 kg N/ha/år fra ejendommen. Dette inkluderer en merbelastning på 0 kg N/ha/år i forbindelse med ansøgningen.

Selvom belastningen er lille, påhviler det altid den godkendende myndighed at sikre at de særlige beskyttelsesinteresser der er forbundet med internationale naturbeskyttelsesområder. Med afsæt i Waddensee-dommen (EF-domstolens dom af 7. september 2004 i sag C-127/02) fastlægges det, at der skal foretages en konsekvensvurdering hvis:

- der foreligger sandsynlighed eller risiko for, at projektet vil påvirke habitatområder væsentligt (præmis 43)
- en konsekvensvurdering skal gennemføres, hvis det ikke på baggrund af objektive kriterier kan udelukkes, at projektet i sig selv eller i sammenhæng med andre planer eller projekter kan påvirke habitatområdet væsentligt (præmis 45)
- et projekt anses for at kunne påvirke et habitatområde væsentligt, når projektet risikerer at skade områdets bevaringsmålsætning (præmis 49)

Det fremgår endvidere af Waddensee-dommens præmis 61, at en konsekvensvurdering i henhold til habitatdirektivets artikel 6, stk. 3 indebærer, at alle de aspekter af et projekt, som i sig selv eller i sammenhæng med andre planer eller projekter kan påvirke bevaringsmålsætningen, skal identificeres før projektets godkendelse under hensyn til bedste videnskabelige viden på området, og der kan kun meddeles godkendelse af et projekt, hvis miljømyndigheden ud fra konklusionen på konsekvensvurderingen har opnået vished for, at projektet ikke har skadelige virkninger på habitatområdets integritet. En sådan vished er opnået, når det ud fra et videnskabeligt synspunkt uden rimelig tvivl kan fastslås, at der ikke er sådanne virkninger.

Godkendelsen gives med afsæt i det beskyttelsesniveau, der er fastlagt i bilag 3 til Bekendtgørelse om tilladelse og godkendelse m.v. af husdyrbrug (Bek nr. 1280 af 8.11.2013). Overholdelse af bilag 3 vil, jf. principiel klagenævnsafgørelse (NMK-132-00109) føre til, at afgørelser, der overholder beskyttelsesniveauet, som alt-overvejende hovedregel vil medføre, at husdyrbrugets ammoniakpåvirkning af omgivende Natura 2000-områder vil være uvæsentlig.

Det er Esbjerg Kommunes opfattelse, at der i sagen ikke er forhold der gør, at hovedregelen skulle være tilsidesat. I vurderingen er der lagt vægt på, at den stedlige kortlægning af habitatnaturtyper vurderes at være retvisende. Der er således ikke grund til at tro, at der findes ukortlagte habitatnaturtyper omkring anlægget. Områdernes bevaringsmålsætning fremgår af vandplanen og de vedtagne Natura 2000-planer. Af husdyrgodkendelsesbekendtgørelsens bilag 3 fremgår følgende: "I de forslag til Natura 2000-planer, der er sendt i høring i september 2010, fremgår det, at reduktion af kvælstofdeposition på Natura 2000-områdernes habitatnaturty-



per forventes at ske gennem en kommende ændring af husdyrgodkendelsesloven. Med overholdelse af beskyttelsesniveauerne fastlagt i nærværende bekendtgørelse gennemføres den nævnte reduktion af kvælstofdepositionen på de sårbare naturområder i Natura 2000-områderne. I forhold til vandplanen efter miljømålsloven indgår miljøgodkendelse af husdyrbrug som bidrag til opfyldelsen af planernes miljømål ved overholdelse af de i denne bekendtgørelses fastlagte beskyttelsesniveauer. Vand- og Natura 2000-planerne giver derfor ikke i sig selv anledning til en skærpelse af beskyttelsesniveauerne nedenfor.”

I den konkrete sag vurderer Esbjerg Kommune samlet ud fra ovenstående afsnit vedrørende vurdering af naturområder inden for 1.000 m fra anlæg, herunder den kumulative effekt fra andre ejendomme, at der ikke vil ske en væsentlig påvirkning af Natura 2000-områder eller de arter og naturtyper områderne er udpeget for at beskytte. Kommunen bemærker endvidere, at beskyttelsesniveauerne i husdyrgodkendelsesbekendtgørelsen er overholdt, jf. bilag 3 i bekendtgørelsen. Kommunen finder derfor ikke, at der er grundlag for at stille skærpede vilkår eller meddele afslag hvad angår ammoniakpåvirkning af Natura 2000-områder fra anlæg.

### **Påvirkning af naturområder gennem markbidrag**

Udbringningen af husdyrgødning påvirker en række arealer omfattet af naturbeskyttelseslovens § 3. Det sker ved udbringning af husdyrgødning på arealer grænsende op til naturområderne.

En stor del af arealerne, er aftalearealer der allerede er omfattet af en miljøgodkendelse efter husdyrloven. Disse arealer omtales derfor ikke nærmere, da de er reguleret af denne godkendelse.

De øvrige arealer, aftalearealer og udbringningsarealer, vurderes herunder.

Indledningsvis bemærkes det, at flere af arealerne (1-0, 2-0, 5-3, 10-0, 13-0, 21-0, 23-0, 25-0, 30-0, 31-0, 32-0, 33-0, 43-0, 44-0, 45-0, 46-0, 51-0, 52-0, 60-0, 61-0, 62-0, 121-0, 350-0, 351-0, 352-0, 353-0, 354-0, 355-0 og 356-0) ligger så langt fra omgivende naturlokaliteter, at der ikke kan forventes væsentlig påvirkning. Disse beskrives derfor ikke nærmere.

Det tages i vurderingerne for givet, at § 3 beskyttede søer, jf. randzonenloven, er beskyttet mod tilstrømning af næringsstoffer af en randzone. Søerne beskrives derfor ikke nærmere, men det bemærkes der findes søer ved markerne: 11-0, 15-0, 21-0 og 33-0. Enkelt af søerne er kendte eller potentielle yngle- eller rastesteder for bilag IV arter, og gennemgås med hensyn til dette forhold nærmere i afsnittet om bilag IV arter.

De nedenstående lokaliteter er alle enten kategori 3 natur, eller lokaliteter der ikke er omfattet af kategori 1-3. Natur- & Miljøklagenævnet har i flere afgørelser, videreført beskyttelsesniveauet for kategori 3 for anlæggets deposition, til beskyttelsen af natur ift. påvirkning fra markdrift. Det betyder mht. kategori 3 natur, at lokaliteterne kan beskyttes mod merbelastninger større end 1 kg N/ha/år. For at opnå en merbelastning større end 1 kg N/ha/år, skal der normalt være tale om en mark, hvor der ikke tidligere er blevet udbragt husdyrgødning.

#### Mark 34-0

Marken ligger umiddelbart syd for et mose område i Darum Marsken og tæt ved, men udenfor, EF-fuglebeskyttelsesområde nr. 51 - Ribe Holme og enge med Kongeåens udløb. Det vurderes at gødskning af arealet ikke vil føre til væsentlig påvirkning af omgivelserne, da der er ca. 170 meter til moseområdet og aktiviteterne

som nævnt ikke foregår i selve fuglebeskyttelsesområdet. Endvidere har arealet tidligere været tilført husdyrgødning, hvorfor det vurderes, at tilførslen ikke vil give anledning til en randbelastning større end 1 kg N/ha/år. Der kan derfor som udgangspunkt, ikke forventes tilstandsændringer, af omgivelserne.

#### Mark 16-0 og 17-0

Markerne ligger i forbindelse med en eng (Objekt id D1C57011-5351-11E2-8C00-00155D01E765). Engen er en kultureng og vurderes derfor ikke at være kvælstof-følsom. Terrænet på markerne skråner relativt svagt mod engen, og der forventes derfor ikke nogen væsentlig afstrømning til engen. Endvidere har arealet tidligere været tilført husdyrgødning, hvorfor det vurderes, at tilførslen ikke vil give anledning til en randbelastning større end 1 kg N/ha/år. Der kan derfor som udgangspunkt, ikke forventes tilstandsændringer, af omgivelserne. Samlet set forventes der derfor ikke, at sket væsentlig påvirkning af engen, ved tilførsel af husdyrgødning til markerne.

#### Mark 15-0

Marken ligger i forbindelse med en lille eng (objekt id AD5B030E-5378-11E2-9CE4-00155D01E765) med et antal små søer. Engen er C målsat og det omgivende terræn er jævnt. Endvidere har arealet tidligere været tilført husdyrgødning, hvorfor det vurderes, at tilførslen ikke vil give anledning til en randbelastning større end 1 kg N/ha/år. Der kan derfor som udgangspunkt, ikke forventes tilstandsændringer, af omgivelserne.

#### Markerne 41-0 og 42-0

Markerne ligger i nærheden af en eng (objekt id D147189D-5351-11E2-B314-00155D01E765), men er dog adskilt fra den, af vej og jernbanelinje. Engen er overvejende kultureng, men med indslag af overgangsfattigkær. Som nævnt er engen adskilt fra markerne af veje og jernbanedæmning. Der er således intet der tyder på, at der sker afstrømning af næringsstoffer til engen, endvidere er der mere end 20 meter til den nærmeste af markerne (42-0) og væsentligt længere til de øvrige marker. Endvidere har arealet tidligere været tilført husdyrgødning, hvorfor det vurderes, at tilførslen ikke vil give anledning til en randbelastning større end 1 kg N/ha/år. Der kan derfor som udgangspunkt, ikke forventes tilstandsændringer, af omgivelserne.

#### Markerne 11-0, 12-0 og 12-1

Markerne ligger i forbindelse med en eng (objekt id D1498952-5351-11E2-A593-00155D01E765). Det er dog kun mark 12-0 og 12-1 der grænser direkte til engen. Engen er kultureng uden sjældne eller værdifulde arter. Grundet engens karakter og det forhold at arealet tidligere har været tilført husdyrgødning, hvorfor det vurderes, at tilførslen ikke vil give anledning til en randbelastning større end 1 kg N/ha/år, kan der ikke forventes tilstandsændringer, af omgivelserne.

#### Mark 27-0

Marken ligger i forbindelse med tre enge (objekt id D1498952-5351-11E2-A593-00155D01E765, D147189D-5351-11E2-B314-00155D01E765 og D1498951-5351-11E2-8F67-00155D01E765) og en mose (objekt id D1D638FE-5351-11E2-AD13-00155D01E765). Engene er kultureng, dog har en af engene elementer af overgangsfattigkær. Ingen af engene ligger i umiddelbar forbindelse med marken, da der er mindst 25 meter til engene. Engen med overgangsfattigkær-elementer er endvidere adskilt fra marken, af en jernbanedæmning. Mosen har karakter af overgangsrigkær, men er adskilt fra marken af 15-35 meter udyrket areal.

Arealet har endvidere tidligere været tilført husdyrgødning, hvorfor det vurderes, at tilførslen ikke vil give anledning til en randbelastning større end 1 kg N/ha/år. Der kan derfor som udgangspunkt, ikke forventes tilstandsændringer, af omgivelserne.

Samlet set vurderes det at udbringning af husdyrgødning på marken ikke vil føre til væsentlig påvirkning af de omgivende lokaliteter. I vurderingen er der lagt særlig vægt på, at lokaliteterne er tydeligt adskilt fra marken og at der tidligere er tilført husdyrgødning.

Ingen af udbringningsarealerne ligger i eller nær Natura 2000 områder. Nærmeste Natura 2000 områder er omfatter Holsted å dal som er del af habitatområde nr. 79, Kongeå dal som udgør habitatområde nr. 80. Endvidere ligger enkelte marker nær EF-fuglebeskyttelsesområde nr. 51 Ribe Holme og enge med Kongeåens udløb. Der er endvidere ikke kendskab til forekomster af habitatnaturtyper inden for og omkring udbringningsarealerne. Det vurderes derfor, at der ikke ved udbringningen i sig selv eller gennem udvaskning eller atmosfærisk deposition af gødningsstoffer fra udbringningsarealerne til de nærtliggende Natura 2000-områder, vil ske væsentlig negativ påvirkning af de arter eller naturtyper, Natura 2000-områderne er udpeget for at beskytte.

I Esbjerg Kommune lever der adskillige dyrearter optaget på habitatdirektivets bilag IV. Det er Esbjerg Kommunes opfattelse, at beskyttelsen af disse arter i forbindelse med tilladelser og godkendelser, skal ske via regulering af ammoniakemissionen fra selve anlægget. Derimod skal der som hovedregel ikke ske regulering i forhold til arealanvendelse i de situationer, hvor der alene er tale om almindeligt forekommende konkrete aktiviteter, der finder sted som led i driften af et husdyrbrug - såsom f.eks. udbringningen af husdyrgødning på arealerne. Årsagen hertil er at disse aktiviteter er underlagt den generelle regulering gennem naturbeskyttelseslovens § 89, stk. 1, nr. 1, og husdyrgødningsbekendtgørelsens § 41 og at der er tilknyttet selvstændigt strafansvar. Yderligere bemærkes det, at randzonenloven stiller krav om 9 meter bræmmer omkring alle § 3 beskyttede søer. Da netop de mindre søer ofte er yngle- og rastesteder for bilag IV arter (i Esbjerg Kommune er arterne strandtudse, løgfrø, spidssnudet frø og grøn mosaik guldsmed særligt tilknyttet søer) vurderes denne generelle regulering, at være væsentlig for beskyttelsen af bilag IV arterne.

#### Samlet vurdering af påvirkning fra markdrift

Det vurderes, at der ved almindelig markdrift på bedriftens udbringningsarealer, ikke vil ske væsentlig påvirkning af omkringliggende naturområder, herunder internationale naturbeskyttelsesområder eller arter på habitatdirektivets bilag IV.

#### **Andre forhold**

Ingen af arealerne er omfattet af en MVJ-ordning. På den baggrund vurderes det, at beskyttelsesinteresserne forbundet hermed ikke tilsidesættes.

Ingen af arealerne er omfattet af fredning. På den baggrund vurderes det, at beskyttelsesinteresserne forbundet hermed ikke tilsidesættes.

Flere af bedriftens arealer ligger i forbindelse med fredede jorddiger. Det vurderes i den sammenhæng at markdrift ved, men ikke på, digerne ikke vil skade disse. På den baggrund vurderes det, at beskyttelsesinteresserne forbundet med digerne ikke tilsidesættes.

Der findes ingen fredede fortidsminder på arealerne. På den baggrund vurderes det, at beskyttelsesinteresserne forbundet med fortidsminderne ikke tilsidesættes.

### **Nitrat til overfladevand – marine områder, vandløb og søer**

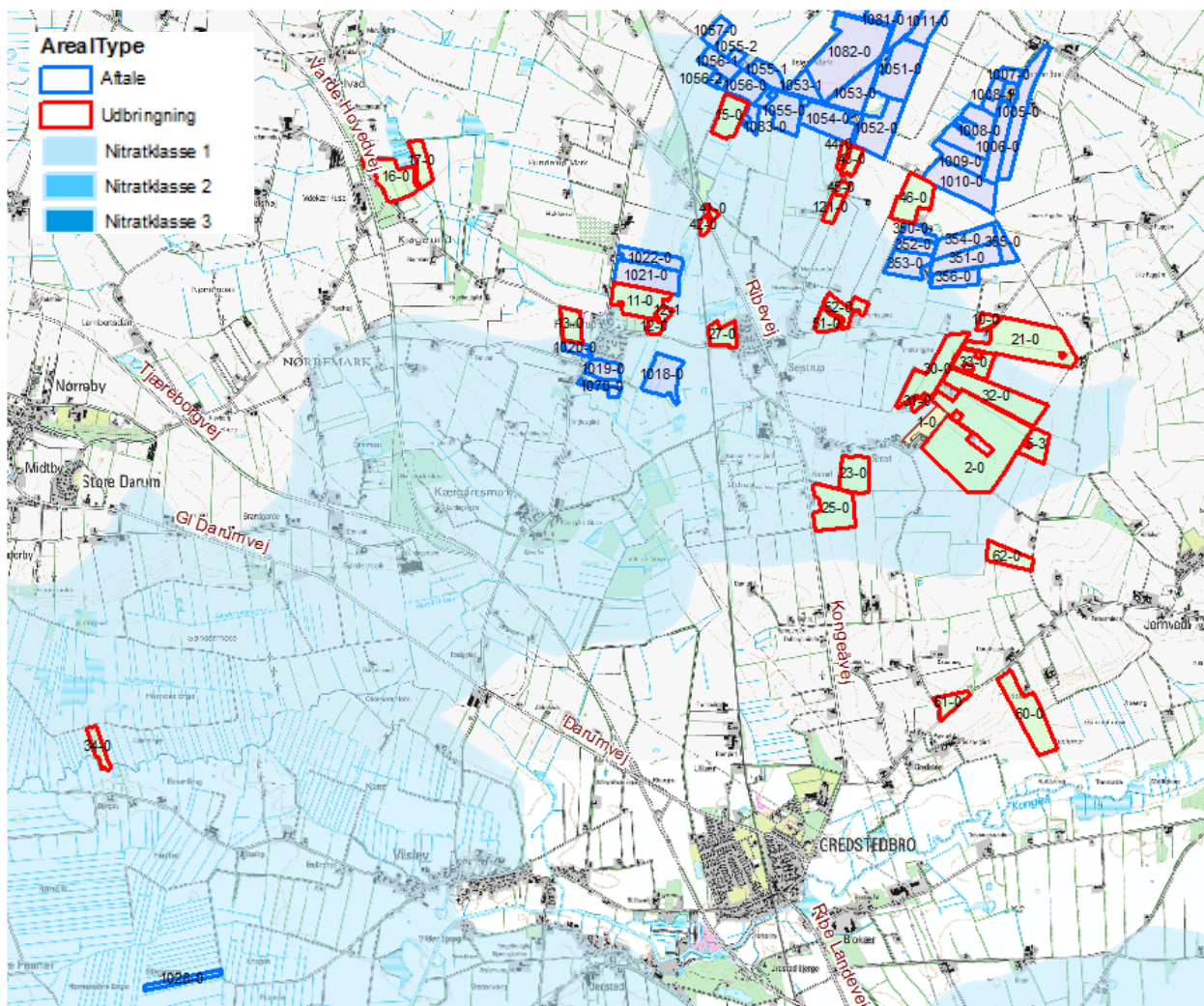
I ansøgningen indgår 176,68 ha ejet areal, 15,87 ha forpagtet areal, samt 399,78 ha aftalearealer.

Samtlige aftalearealer er omfattet af en miljøgodkendelse jf. afsnittet "udbringningsarealer). Aftalearealerne 350-0, 351-0, 352-0, 353-0, 354-0, 355-0 og 356-0 er godkendt til udbringning af husdyrgødning i forbindelse med miljøgodkendelsen for Stratvej 7 i juni 2008. Aftalearealerne modtager i ansøgt drift samlet en uændret mængde husdyrgødning. Der er derfor foretaget en ny samlet vurdering af ansøgers ejede og forpagtede arealer herunder tidligere aftalearealer samt nytillkomne arealer, idet den producerede mængde N ab lager øges fra nudrift til ansøgt drift.

Pr. 1. august er omregningen fra dyr til antal DE ændret jf. husdyrgødningsbekendtgørelsens bilag 1 afsnit H mht. harmoniarealer. I IT-ansøgningen er ændringerne først trådt i kraft for ansøgninger indsendt efter 1. oktober 2014. Ansøger har derfor efter 1. oktober 2014 indsendt en fiktiv ansøgning (skema nr. 71338), hvori harmoniberegningerne er opdaterede i forhold til de nye normer. I forhold til husdyrholdet på Stratvej 7 reduceres antallet af dyreenheder harmonimæssigt fra 404,0 til 374,5. Esbjerg Kommune har accepteret ansøgers anmodning om at "arealerne fyldes op med husdyrgødning", så de fremadrettet kan tilføres husdyrgødning svarende til 1,4 DE/ha. Dette er beregningsteknisk udført i den fiktive ansøgning. Esbjerg Kommune har derfor både i forhold til harmoniareal samt beskyttelsesniveauerne mht. kvælstof og fosfor fra udbringningsarealerne taget udgangspunkt i det indsendte fiktive skema.

Beskyttelsesniveauet for nitrat til overfladevand inddeler oplande til sårbare Natura 2000 områder i nitratklasse 1, 2 eller 3. Indenfor nitratklasse 1-3 er der fastsat skærpede krav til den maksimale mængde husdyrgødning, som må udbringes pr. hektar. Udenfor nitratklasseområderne gælder de generelle harmoniregler.

127,9 ha af bedriftens ejede og forpagtede arealer er placeret indenfor oplande, der er klassificeret som nitratklasse 1 (jf. kort 7).



Kort 7: Arealer beliggende indenfor nitratklasse 1.

På udbringningsarealer der ligger i nitratklasse 1 område, må der kun udbringes husdyrgødning svarende til 85 % af harmonireglerne. Det er dog muligt for ansøger at have et højere dyretryk, hvis der i stedet anvendes virkemidler, som reducerer kvælstofudvaskningen til mindst samme omfang, som hvis de skærpede harmonikrav var overholdt.

Ifølge ansøgningen for Stratvej 7 vil der som virkemiddel blive anvendt 16,0 % ekstra efterafgrøder udover plantedirektoratets krav.

I ansøgningskemaet beregnes udvaskningen fra ejede og forpagtede arealer. Ifølge beskyttelsesniveauet for nitrat, beregnes den maksimale tilladte udvaskning til 83,9 kg N/ha. I den konkrete ansøgning er der en udvaskning på 77,2 kg N/ha, og dermed er beskyttelsesniveauet overholdt.

#### Marine områder:

Bedriftens ejede og forpagtede arealer afvander via mindre vandløb til vandløbssystemet

- Sneum Å (EF- Habitatområde nr. 79: Sneum Å og Holsted Ådal)
- Kongeå (EF- Habitatområde nr. 80: Kongeå)
- Darum Bæk

og til Vadehavet. Sneum Å er udpeget som habitatområde nr. 79 og Kongeåen er udpeget som habitatområde nr. 80. Den marine del af Vadehavet er udpeget som habitatområde nr. 78, fuglebeskyttelsesområde nr. 57 og ramsarområde nr. 27 jf. habitatbekendtgørelsen. Ydermere er store områder langs Vadehavets kyster udpeget som Natura 2000-områder (se bilag 1). På udpegningsgrundlaget for disse Natura 2000 områder vurderes flere marine arter og naturtyper at være følsomme overfor tilførsel af kvælstof.

For Esbjerg Kommune er det alene deloplandene til hhv. Grådyb, Knudedyb og Juvre Dyb, samt et mindre opland til Vesterhavet ud for Vadehavet indtil 1 sømils grænse, der har betydning. De ejede og forpagtede arealer tilhørende Stratvej 7 afvander til Grådyb (men ikke Varde Ås flodmunding) og Knudedyb.

Den primære konsekvens af tilført kvælstof til de marine områder sker gennem en øget primærproduktion af planktonalger, som kan medføre øget iltforbrug, nedsat iltkoncentration, svovlbrinte-dannelse, udskygning m.v. Herved kan primærproduktionen ved særligt bundfloraen påvirkes negativt. F.eks. er en række fugle afhængige af tilstedeværelsen af ålegræs (*Zostera* sp.) og anden makroflora i Vadehavet. Ålegræs kan ses som et eksempel på primærproducenter som påvirkes både direkte og indirekte af næringsstofudvaskning, og som påvirker de højere trofiske niveauer i Vadehavet. Bl.a. er nogle arter fugle (Lysbuget knortegås, Mørkbuget knortegås, Pibeand) direkte afhængige af ålegræs som fødegrundlag, og mange flere fuglearter fouragerer på fisk og invertebrater, som er afhængige af ålegræsbankernes tilstedeværelse. Endelig er ålegræsarterne blandt de betydeligste karakterarter for flere naturtyper fra udpegningsgrundlaget (1110, 1130 og 1160, og 1140 kan også bestå af ålegræssamfund<sup>6</sup>) i Vadehavet. Ålegræsbankerne i Vadehavet er bl.a. i basisanalysen vurderet, at have en reduceret udbredelse i forhold til deres potentiale (jf. historiske kilder), hvilket indikerer en ugunstig tilstand for arter og naturtyper afhængige af denne art.

Det er således klart at tilførsel af næringsstoffer kan påvirke vandmiljøet, og arter og naturtyper i Natura 2000-områderne. For de fleste marine områder vurderes kvælstof at spille den afgørende begrænsende rolle, mens fosfor ikke vurderes at være begrænsende for primærproduktionen og vandmiljøet i marine områder generelt. Dette vurderes også at være tilfældet for vandmiljøet i Vadehavet, bl.a. baseret på overvågningsdata og rapporter fra DMU og de tidligere amter<sup>7 8 9</sup>.

Kommunen har vurderet det aktuelle projekts eventuelle påvirkninger af de marine områder med kvælstoftilførsel, jf. habitatbekendtgørelsen. Vurderingen er foretaget på baggrund af Miljøstyrelsens digitale vejledning om miljøgodkendelse af husdyrbrug<sup>10</sup>.

Miljøstyrelsens vejledning fastlægger afskæringskriterier for skadesvirkning af nitratudvaskning til overfladevand. Et projekt for husdyrbrug vurderes ikke at medføre skadesvirkning på overfladevande, herunder Natura 2000-områder samt yngle- eller rasteområder for beskyttede arter som følge af nitratudvaskning, såfremt afskæringskriterierne er overholdt. Afskæringskriteriets punkt 1 omfatter en vurdering af, om det ansøgte i forbindelse med andre planer og projekter vil kunne have

<sup>6</sup> Interpretation manual of European Union habitats – EUR27. Europakommissionen juli 2007.

<sup>7</sup> Vandmiljø og Natur 2007 – NOVANA. DMU 2009, s. 70

<sup>8</sup> Basisanalysen del II – Vanddistrikt 55. Ribe Amt 2006.

<sup>9</sup> Estimation of nutrient reductions to achieve phytoplankton ecological targets in the Wadden Sea. DMU 2008, s. 8.

<sup>10</sup> [www.mst.dk/virksomhed\\_og\\_myndighed/landbrug](http://www.mst.dk/virksomhed_og_myndighed/landbrug) - webvejledning til husdyrgodkendelser

en skadesvirkning. Afskæringskriteriet punkt 2A/2B omfatter en vurdering af, om det ansøgte i sig selv vil kunne have en skadesvirkning.

#### *Påvirkning fra projektet i kumulation med andre planer og projekter*

Afskæringskriteriet for så vidt angår påvirkning fra projektet i kumulation med andre planer og projekter (punkt 1) lyder:

*Antal dyreenheder (DE) i det aktuelle opland, hvor projektet agtes gennemført, har ikke været stigende siden 1. januar 2007. Hvis der er andre kilder til nitratudvaskning, fx ny bebyggelse end den samlede husdyrproduktion, der har givet anledning til en øget nitratudvaskning fra det aktuelle opland siden 1. januar 2007, skal dette inddrages i vurderingen således, at en eventuel øget nitratudvaskning fra andre kilder end den samlede husdyrproduktion kan medføre et skærpet krav i godkendelsen, der modsvarer miljøeffekten af den øgede nitratudvaskning i det aktuelle opland. Gennemførte initiativer, fx etablering af vådområder, som reducerer nitratudvaskningen fra det aktuelle opland, kan ikke anvendes til at tillade et øget dyretryk i det aktuelle opland.*

På baggrund af data fra det Centrale Husdyrbrugs Register (CHR) har Esbjerg Kommune foretaget en vurdering af udviklingen af antal producerede DE i oplandet til Grådyb og Knudedyb fra 2007 til 2012 (seneste registrering)<sup>11</sup>. Heraf kan kommunen konstatere en stigende tendens i antal DE. I Grådyb er der i perioden fra 2007 til 2012 sket en stigning på 4,96 %, mens der i Knudedyb er sket en stigning på 0,7 %<sup>12</sup>.

Ifølge Miljøstyrelsens vejledning kan kommunen uanset en eventuel stigning i husdyrholdet godkende ansøgninger, hvor nitratudvaskningen er reduceret så meget, at den ikke overstiger en nitratudvaskning, der svarer til planteavlsbrug. Nitratudvaskningen fra et planteavlsbrug er fastlagt er i husdyrgodkendelse.dk, hvor der er beregnet en udvaskning uden anvendelse af husdyrgødning og med et plantesædskifte med 10 % efterafgrøder. Nitratudvaskningen fra et planteavlsbrug fastlægges til 77,4 kg N/ha.

I det ansøgte projekt beregnes der en udvaskning på 77,2 kg N/ha ved anvendelse af 16 % ekstra efterafgrøder ud over det lovpligtige. Da udvaskningen er mindre end eller svarende til udvaskningen fra et planteavlsbrug, er ovennævnte kriterium overholdt. Andelen af efterafgrøder fastholdes med vilkår.

Esbjerg Kommune har yderligere foretaget en vurdering af en række andre potentielle kilder til en stigning i kvælstofbelastning, herunder dambrugsudledninger, renseanlæg og nye bebyggelser. Data til belysning af faktorerne stammer fra Vandplan 2009-2015, Vadehavet<sup>13</sup> og bedst tilgængelige viden. Et samlet billede over status for de øvrige kilder i hele oplandet til Vadehavet haves ikke, men kommunen har kendskab til en række nedlæggelser og forbedringer på både dambrug og renseanlæg indenfor såvel som udenfor Esbjerg Kommune, som samlet giver et væsentligt fald i kvælstofbelastningen. For alle kilder konkluderes det, at der alene er tale om fald i belastningen.

Nitratudvaskningen fra det ansøgte projekt er reduceret, så den ikke overstiger nitratudvaskningen fra et planteavlsbrug og der vurderes ikke at ske nogen forøgelse af belastningen med kvælstof fra andre kilder til recipienten. På den baggrund vurderer Esbjerg Kommune, at projektet i forbindelse med andre planer og projek-

<sup>11</sup> Vurderingen er foretaget på baggrund af Miljøstyrelsens opgørelse over dyretryk på <http://jordbrugsanalyser.dk/webgis/kort.htm>.

<sup>12</sup> Stigningen tager udgangspunkt i en direkte sammenligning af husdyrholdets størrelse i det seneste opgørelsesår og niveauet pr. 1. januar 2007.

<sup>13</sup> Vandplan 2009-2015, Vadehavet, Hovedvandopland 1.10, Vanddistrikt: Jylland og Fyn



ter ikke vil medføre en skadesvirkning på det marine vandmiljø og arter og naturtyper tilknyttet Natura 2000-områderne i Vadehavet.

#### *Påvirkning fra projektet i sig selv*

Afskæringskriterier for så vidt angår påvirkning fra projektet i sig selv (punkt 2A og 2B) lyder:

*Pkt. 2A: Nitratudvaskningen fra den eksisterende og den ansøgte husdyrproduktion er mindre end 5 pct. af den samlede nitratudvaskning fra alle kilder fra det aktuelle opland, hvor projektet agtes gennemført, dog således, at*

*Pkt. 2B: nitratudvaskningen fra den eksisterende og den ansøgte husdyrproduktion er mindre end 1 pct. af den samlede nitratudvaskning fra alle kilder fra det aktuelle opland, hvor projektet agtes gennemført, hvis udvaskningen sker til et vandområde, der er karakteriseret som et lukket bassin og/eller er et meget lidt eutrofieret vandområde.*

I Miljøstyrelsens digitale vejledning understreges det, at husdyrlovgivningen alene regulerer husdyrgødning, herunder den ekstra nitratudvaskning til overfladevand som følge af anvendelsen af husdyrgødning. Husdyrgodkendelsen regulerer således ikke nitratudvaskning fra andre kilder som f.eks. nitratudvaskningen fra almindelig planteavl.

For at vurdere om projektet i sig selv kan have en skadesvirkning, skal der således alene tages udgangspunkt i den ekstra nitratudvaskning, som anvendelse af husdyrgødning giver anledning til set i forhold til udvaskningen fra et plantebrug.

Som beskrevet i det foregående afsnit, giver det ansøgte projekt anledning til en udvaskning på 77,2 kg N/ha, hvilket er lavere eller på niveau med udvaskningen fra et planteavlbrug, der er beregnet til 77,4 kg N/ha. Det ansøgte projekt giver således ikke anledning til en merudvaskning af nitrat som følge af anvendelsen af husdyrgødning.

Esbjerg Kommune vurderer derfor, at det ansøgte ikke i sig selv kan medføre en skadesvirkning, på det marine vandmiljø og arter og naturtyper tilknyttet Natura 2000-områderne i Vadehavet.

På baggrund af ovennævnte vurderes Esbjerg Kommune, at det ansøgte husdyrprojekt ikke vil medføre en skadesvirkning på marine områder, herunder Natura 2000-områder samt yngle- eller rasteområder for beskyttede arter som følge af nitratudvaskningen.

#### Vandløb

Kvælstof tilført vandmiljøet kan have negative konsekvenser for arter og naturtyper i vandmiljøet, særligt gennem en øget primærproduktion af planktonalger, som kan medføre øget iltforbrug, nedsat iltkoncentration, svovlbrintedannelse, udskygning m.v.

Næringsstoffer tilført vandløb og de naturtyper der er tilknyttet vandløbet, vurderes dog generelt at have en meget kort opholdstid i vandløbssystemet. Evt. øget algevækst og de sekundære effekter heraf, vurderes pga. vandets korte opholdstid samt høje opblandingsgrad, ikke at medføre væsentlige påvirkninger af vandløbets arter og naturtyper.

På udpegningsgrundlaget for Natura 2000 områderne (jf. habitatbekendtgørelsen) vurderes derfor ikke at være arter eller naturtyper i vandløb, nær og nedstrøms



bedriftens arealer, som påvirkes væsentligt som følge af udvaskning af kvælstof. Kommunen vurderer, at de generelle reguleringer af markdrift samt brug af kunstgødning og husdyrgødning er tilstrækkelige til at sikre vandløbene i Natura 2000 områderne. Størrelsen af den beregnede udvaskning på 77,2 kg N/ha, som er mindre end eller svarende til udvaskningen fra et planteavlsbrug, skønnes ikke at ændre på denne vurdering. Den beregnede tilførsel af kvælstof til Sneum Å, Darum Bæk og Kongeå vurderes jf. ovenstående begrundelse konkret ikke at være af en størrelsesorden som kan påvirke vandløbenes tilstand eller de naturtyper og arter der forekommer i vandløbene, herunder udpegningsgrundlaget for de nedstrøms liggende Natura 2000-områder og bilag IV-arter.

Samlet set vurderes det, at kvælstof til vandløb, søer og kystvande ikke vil skade de internationale naturbeskyttelsesområder eller medføre en væsentlig miljøpåvirkning af områder af særlige regionale- eller lokale beskyttelsesinteresser.

### **Fosfor til overfladevand – marine områder, vandløb og søer**

Udbringning af husdyrgødning kan medføre en tilførsel af fosfor til vandmiljøet fra markerne og efterfølgende eutrofiering og algeopblomstring i de modtagende vandområder.

Der findes på nuværende tidspunkt ikke beregningsmetoder, der konkret kan vise sammenhængen mellem tilført fosfor til arealerne og tab af fosfor til vandmiljøet med tilstrækkelig sikkerhed. Vurderingen af fosfortab fra et ansøgt projekt, baseres således på en generel risikovurdering.

Som udgangspunkt ophobes fosfor tilført til marker i jorden. Selvom der tilføres mere fosfor til et areal end der fraføres med afgrøderne, vil det ikke nødvendigvis medføre et tab af fosfor til recipienten. Men en fortsat nettotilførsel øger imidlertid risikoen for et øget fosfortab til vandmiljøet, da jordens evne til at tilbageholde fosfor falder som følge af akkumuleringen med fosfor. Risikoen for tab af fosfor til vandmiljøet, er således bestemt af fosforpuljen i jorden (som anslås ud fra jordens fosfortal).

Esbjerg Kommune har i det følgende afsnit foretaget en vurdering af, om husdyrlovens generelle beskyttelsesniveau for fosfor er overholdt. Endvidere er der foretaget en konkret vurdering af, om der – på trods af at beskyttelsesniveauet er overholdt – er en særlig risiko for tab af fosfor fra udbringningsarealerne, som giver grundlag for at fastsætte skærpede vilkår til fosforoverskuddet fra bedriften.

Der er jf. afsnittet "udbringningsarealer" foretaget en ny samlet vurdering af ansøgers ejede og forpagtede arealer herunder tidligere aftalearealer samt nyttilkomne arealer.

#### Det generelle beskyttelsesniveau

Beskyttelsesniveauet for fosfor omfatter kun arealer i oplande til Natura 2000-områder, der er overbelastet med fosfor. Kravet til fosforoverskud afhænger af jordtype, dræningsforhold og fosfortal.

Ingen af ejendommens ejede og forpagtede arealer er beliggende i opland til et Natura 2000 område overbelastet med fosfor. Derfor skal der, i henhold til husdyrgodkendelsesbekendtgørelsen, ikke stilles yderligere krav til fosforoverskuddet fra bedriften ud over de krav, der gælder som følge af harmonikravene. Der er i ansøgningsmaterialet oplyst et gennemsnitligt fosforoverskud på 18,3 kg P/ha/år.

Kortgrundlaget på arealinfo indeholder ikke alle søer i Natura 2000-områder, som betegnes som vandområder overbelastet med fosfor. Esbjerg Kommune har vurderet beliggenheden af ejede og forpagtede arealer i forhold til søer indenfor Natura 2000-områder og ingen af arealerne er beliggende inden for oplandet til sårbare Natura 2000 søer.

I ansøgningssystemet på husdyrgodkendelse.dk er der foretaget beregninger af fosforoverskuddet fra ejede og forpagtede arealer. Beregningerne fremgår af nedenstående tabel 9.

Fosforklasser	Ejede og forpagtede arealer (ha).	Fosforoverskud nudrift (kg P/ha)	Maksimalt tilladt fosforoverskud ansøgt drift (kg P/ha)
Pt < 4,0 eller ud-rænet eller afvander ikke til Natura 2000 overbelastet med fosfor (fosforklasse 0)	192,55	15,3	19,2
Pt 4,0 – 6,0 (fosforklasse 1)	0,00		
LavbundsJORDE (fosforklasse 2)	0,00		
Pt > 6,0 (fosforklasse 3)	0,00		
Hele bedriftens udbringningsareal	192,55		19,2

Tabel 9: Arealernes beliggenhed i forhold til fosforklasse registreringen.

Det er oplyst i ansøgningen, at der er en arealvægtet fjernelse af fosfor fra ejede og forpagtede arealer på 15,1 kg P/ha/år og et gennemsnitligt fosforoverskud på ca. 18,3 kg P/ha/år. Kravet til maksimal fosforoverskud på 19,2 kg P/ha/år er dermed overholdt.

I ansøgt drift anvendes der foderkorrektion hos slagtesvinene i form af reduceret tildeling af fosfor pr. foderenhed i forhold til normerne. Slagtesvinene tildeles 4,65 g fosfor pr. foderenhed. For at sikre at slagtesvinene ikke tildeles mere fosfor end forudsat er der stillet vilkår om maksimalt kg P ab dyr pr. år for slagtesvinene.

#### Skærpelse af beskyttelsesniveauet

Esbjerg Kommune har foretaget en konkret vurdering af risikoen for tab af fosfor til marine områder, vandløb og søer med henblik på at vurdere, om der i den konkrete sag er grundlag for at skærpe beskyttelsesniveauet for fosfor. Endvidere foretages en vurdering af det aktuelle projekts påvirkning med fosfor jf. habitatbekendtgørelsen.

Vurderingen er foretaget på baggrund af Miljøstyrelsens vejledende retningslinjer for vurdering af fosfor jf. Miljøstyrelsens elektroniske vejledning om miljøgodkendelse af husdyrbrug.

Natur- og Miljøklagenævnet har i NMK-131-00038 præciseret, at såfremt kommunen vurderer at der er behov for at skærpe beskyttelsesniveauet, skal dette ske efter kriterierne i Husdyrgodkendelsesbekendtgørelsens bilag 4.

#### *Marine områder*

Som nævnt under kvælstof afvander bedriftens udbringningsarealer via mindre vandløb og vandløbssystemet Sneum Å, Darum Bæk og Kongeå til Vadehavet. Den

marine del af Vadehavet er udpeget som habitatområde (nr. 78), fuglebeskyttelsesområde (nr. 57) og Ramsarområde (nr. 27) jf. habitatbekendtgørelsen. Ydermere er store områder langs Vadehavets kyster udpeget som Natura 2000-områder (se bilag 1).

Tilførsel af næringsstoffer kan påvirke vandmiljøet, og arter og naturtyper i Natura 2000-områderne. For marine områder, især åbne farvande, vurderes kvælstof dog at spille den afgørende begrænsende rolle, mens reduktion af fosfor vurderes ikke at medføre øget begrænsning af primærproduktionen og forbedring af vandmiljøet. Dette vurderes generelt at være tilfældet for vandmiljøet i Vadehavet, bl.a. baseret på overvågningsdata og NOVANA-rapporter fra DMU og de tidligere amter<sup>14 15 16</sup>.

Da der ikke kan kvantificeres hvor stor en del af fosforoverskuddet der reelt tilføres recipienten, må vurderingen af om der er grundlag for at skærpe beskyttelsesniveauet baseres på en vurdering af "worst case" situationen. Der tages udgangspunkt i den aktuelle bedrifts værste tænkelige relative påvirkning af vandområdet med fosfor (se tabel 10). Med baggrund i fosforoverskuddet, som beregnet i ansøgningen samt standard-tal for fosfortab, er bedriftens højeste forventede udvaskning estimeret.

Ud fra data i vandplanen er det muligt at anslå den samlede fosforbelastning af det modtagende vandområde Grådyb og Knudedyb fra alle kilder i oplandet. I Miljøstyrelsens vejledning antages det, at en påvirkning af fosfor ikke kan måles med de nuværende biologiske målemetoder, hvis påvirkningen er på under 5 % af den samlede påvirkning, svarende til målegrænsen for nitratpåvirkninger. Den relative påvirkning fra bedriften vurderes derfor i forhold til dette afskæringskriterium på 5 %.

	Ansøgt drift - Grådyb	Ansøgt drift - Knudedyb
Areal	45,65 ha	146,90 ha
Overskud per hektar jf. ansøgning	18,3 kg P/ha/år	18,3 P/ha/år
% fosforophobning i godkendelsesperioden (8 år) i forhold til et gennemsnitligt fosforindhold i landbrugsjorder på 2000 kg P/ha	7,3 %	7,3 %
Worst case areal-udvaskning (Kronvang et al 2005, jf. den digitale vejledning)	1 kg P/ha	1 kg P/ha
Worst case påvirkning fra husdyrbruget	3,3 kg P/år	10,8 kg P/år
Belastning af vandplansområde		
Samlet belastning - jf. Vandplan-data (baseline 2015)	76.000 kg P/år	76.000 kg P/år
Husdyrbrugets del af påvirkningen	0,004 %	0,01 %

Tabel 10. Husdyrbrugets påvirkning af vandmiljøet på baggrund af den fosforophobning husdyrbruget giver anledning til.

Husdyrbrugets fosforbidrag fra egne og forpagtede arealer i forhold til det samlede bidrag til Grådyb og Knudedyb kan beregnes til hhv. 0,004 % og 0,01 %. Bedriftens påvirkning vurderes dermed at være så lille, at den ikke vil medføre skade på vandområdet.

<sup>14</sup> Vandmiljø og Natur 2007 – NOVANA. DMU 2009, s. 70

<sup>15</sup> Basisanalysen del II – Vanddistrikt 55. Ribe Amt 2006.

<sup>16</sup> Estimation of nutrient reductions to achieve phytoplankton ecological targets in the Wadden Sea. DMU 2008, s. 8.

Med hensyn til fosfor har Esbjerg Kommune også foretaget en vurdering af en række andre potentielle kilder til en stigning i fosforbelastning, herunder dambrugsudledninger, renseanlæg og nye bebyggelser. Data til belysning af faktorerne stammer fra Vandplan 2009-2015 for Vadehavet og bedst tilgængelige viden. For alle kilder konkluderes det, at der alene er tale om fald i belastningen.

På baggrund af arealernes beliggenhed og karakter, det beregnede fosforoverskud fra bedriften samt husdyrbrugets beregnede andel af fosforpåvirkningen vurderer Esbjerg Kommune, at der ikke er grundlag for at skærpe det gældende beskyttelsesniveau for fosfor.

Endvidere vurderer Esbjerg Kommune på ovennævnte grundlag, at projektet i sig selv og i forbindelse med andre planer og projekter ikke vil medføre en skadesvirkning på det marine vandmiljø og arter og naturtyper tilknyttet Natura 2000-områderne i Vadehavet.

Med baggrund i ovenstående vurdering ses der på udpegningsgrundlaget for Natura 2000 områderne ikke at være marine arter og naturtyper, som vil skades ved tilførsel af fosfor, ligesom ingen af de i Vadehavet kendte bilag IV-arter, eller deres yngle- og rasteområder, vurderes at blive beskadiget eller ødelagt ved fosfortilførsel fra projektet.

#### *Vandløb*

Fosfor tilført vandmiljøet kan have negative konsekvenser for arter og naturtyper i vandmiljøet, særligt gennem en øget primærproduktion af planktonalger, som kan medføre øget iltforbrug, nedsat iltkoncentration, svovlbrintedannelse, udskygning m.v.

Næringsstoffer tilført vandløb og de naturtyper der er tilknyttet vandløbet, vurderes dog generelt at have en meget kort opholdstid i vandløbssystemet, og evt. øget algevækst og de sekundære effekter heraf, vil pga. vandets korte opholdstid samt høje opblandingsgrad, ikke medfører væsentlige påvirkninger af vandløbets arter og naturtyper. Der vurderes derfor ikke at være arter eller naturtyper i vandløbene som er fosforfølsomme.

Tilførslen af fosfor fra bedriftens ejede og forpagtede arealer ved almindelig udvaskning gennem jorden til Sneum Å og Kongeå vurderes således konkret ikke at påvirke vandløbenes tilstand eller skade de naturtyper og arter der forekommer i vandløbene, herunder udpegningsgrundlaget for Natura 2000-områder og bilag IV-arter i forbindelse med vandløbene (se bilag 1).

Ved voldsomme, akutte tilførsler af organisk stof til vandløb, herunder overfladeafstrømning af husdyrgødning, kan der dog risikere at opstå en tilstand af iltfattighed, svovlbrintedannelse samt uhygiejniske forhold, som vil være til skade for vandmiljøet.

Esbjerg Kommune har i denne redegørelse vurderet på risikoen for direkte udløb af husdyrgødning til vandmiljøet, bl.a. særligt vandløbsnære arealer, skrånende arealer m.v.

Mark 16-0 og 17-0 grænser op til Kragelund Bæk, der på den givne strækning er B1 (F)-målsat, dvs. gyde- og yngelopvækstområde for laksefisk (påvirket af okker) jf. Regionplan 2005 for Ribe Amt.

Mark 12-0, 12-1 samt 42-0 grænser alle op til Darum Bæk, der på de givne strækninger ligeledes er B1 (F)-målsat, dvs. gyde- og yngelopvækstområde for laksefisk (påvirket af okker). Mark 34-0 græser op til Darum Bæk længere mod vest, hvor bækken er B3-målsat – karpeskekevand.

Udbringningsarealerne skrånere på intet sted stærkt ned mod vandløbene. Der er ikke fundet særlige risikoelementer, som kunne betinge særlige krav til håndtering af husdyrgødningen på bedriftens arealer, for at sikre vandmiljøet, arter eller naturtyper imod skade. Esbjerg Kommune vurderer på dette grundlag, at der ikke vil ske væsentlige påvirkninger af miljøet i vandløb, som følge af projektet, når der oprettholdes en dyrkningsfri bræmme på minimum 2 m jf. vandløbslovens § 69 samt en gødnings- og dyrkningsfri bræmme på minimum 9 m jf. Lov om randzoner.

#### *Søer*

Søer kan, grundet vandets længere opholdstid end i vandløb, påvirkes af udvaskning af næringsstoffer. Søer vurderes særligt at være sårbare overfor tilførsel af fosfor, som oftest er den begrænsende faktor for søens algeproduktion, hvorimod reduktion af kvælstof (nitrat) vurderes ikke at begrænse primærproduktionen eller forbedre søernes miljøtilstand.

Som det fremgår af tidligere afsnit afvander bedriftens arealer ikke til naturtype-søer indenfor Natura 2000 område eller til større søer udenfor Natura 2000 områder, som er omfattet af vandplanen.

Samlet set vurderes det, at fosfor til vandløb, søer og kystvande ikke vil skade de internationale naturbeskyttelsesområder eller medføre en væsentlig miljøpåvirkning af områder af særlige regionale- eller lokale beskyttelsesinteresser og at der derfor ikke er grundlag for at skærpe det fastlagte beskyttelsesniveau.

#### **Påvirkning af arter med særligt strenge beskyttelseskrav (Bilag IV arter)**

Af habitatdirektivets bilag IV fremgår en række særlige dyre- og plantearter, der kræver streng beskyttelse. Esbjerg Kommune har konkret vurderet det ansøgte projekt i forhold til hvorvidt dyrearternes yngle- og rasteområder kan beskadiges i arternes naturlige udbredelsesområde, og af hvorvidt plantearterne kan blive ødelagt, som følge af det ansøgte. Til vurderingen af arternes udbredelse og levesteder er anvendt "Håndbog om dyrearter på habitatdirektivets bilag IV" (faglig rapport nr. 635 fra Danmarks Miljøundersøgelser) og kommunens øvrige kendskab til arternes forekomst. De danske arter på habitatdirektivets bilag IV kan endvidere ses i denne godkendelses bilag 1.

Ud fra det generelle kendskab til arternes forekomst i Esbjerg Kommune vurderes det, at der kan være odder, snæbel, marsvin, vandflagermus, sydflagermus, pipistrel flagermus, markfirben og spidssnudet frø indenfor lokalområdet. Derudover er der specifikt kendskab i kommunen til forekomster af grøn mosaik guldsmed (ca. 9 km sydvest for anlægget), strandtudse (ca. 7 km vest for anlægget), løgfrø (ca. 1,3 km nord for anlægget) og birkemus (ca. 14 km syd for anlægget).

Vedrørende arterne grøn mosaikguldsmed, birkemus, løgfrø, strandtudse og spidssnudet frø vurderer Esbjerg Kommune, ud fra afstanden til de kendte forekomster og jf. gennemgangen vedrørende påvirkning af naturområder fra ammoniakdeposition fra anlæg, at der ikke vil ske væsentlig påvirkning af arternes yngle- og rastesteder ved det ansøgte.

I den konkrete sag er det af særlig betydning, at der findes et antal søer, der enten indeholder kendte bestande af løgfrø eller udgør potentielle yngle- eller rastesteder for arten. Det drejer sig om søerne ved mark nr. 15-0, 21-0 og 33-0, se kort 8 og 9. Der findes en kendt bestand i søen ved mark 15-0, de øvrige er potentielle yngle vandhuller, som ligger inden for 1000 meter fra kendte bestande. Disse potentielle ynglevandhuller bør, efter Esbjerg Kommunes opfattelse, beskyttes på samme måde som vandhuller med kendte forekomster.

Omkring de ovennævnte vandhuller stilles der vilkår om, at der i en bræmme på 10 meter ikke må ske gødskning, sprøjtning, dyrkning eller anden jordbearbejdning. Bræmmerne regnes fra vandhullets kronekant (på samme måde som i Randzoneloven). Ovennævnte vilkår stilles for at sikre vandhullets naturmæssige værdier og dermed anvendelighed som ynglelokalitet, og for at sikre løgfrøens rastested på land omkring vandhullet. Jordbearbejdning af arealerne umiddelbart omkring vandhullet, vil være yderst skadeligt for arten, da den lever nedgravet om dagen i nærheden af vandhullet.

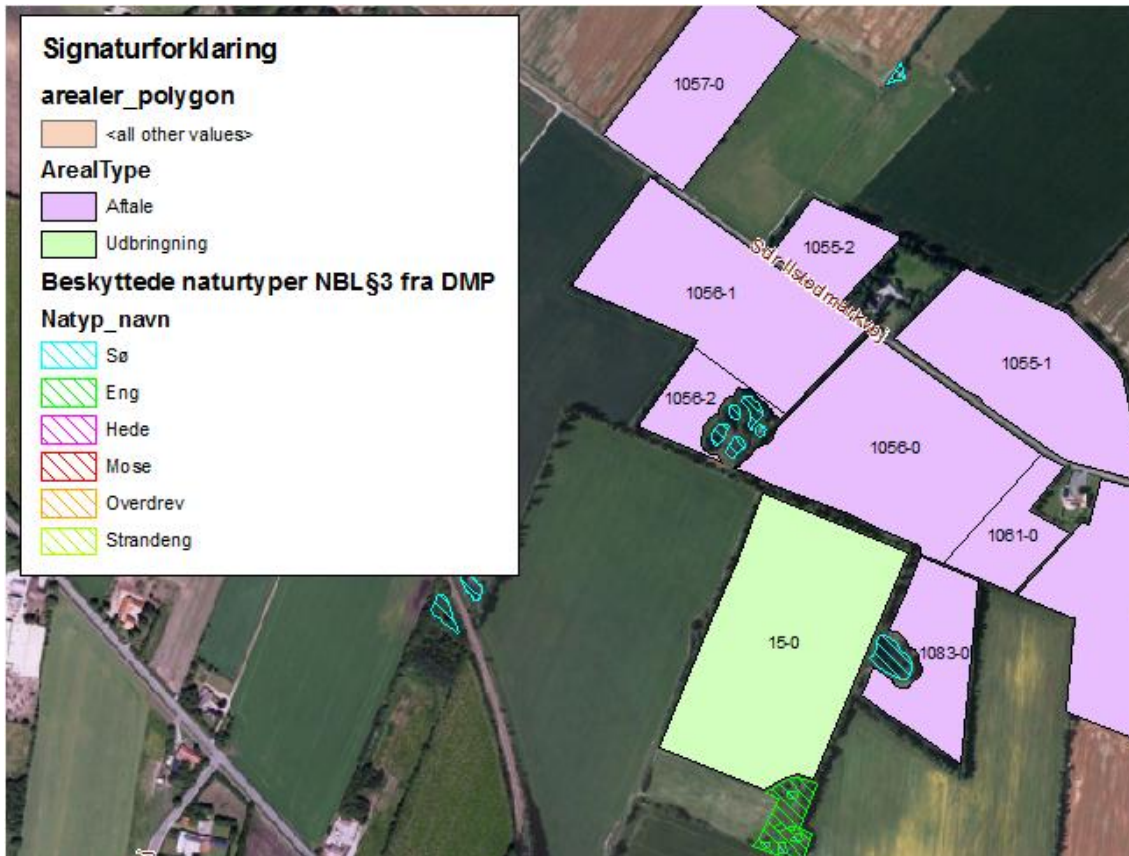
Flagermus benytter ofte hulheder i træer eller huse som opholdssted om dagen og under vinterdvalen. Føden består af insekter som fanges i luften nær vådområder, marker, skove og levende hegn. De enkelte arter af flagermus har forskellige præferencer mht. fødesøgningsområde og sommer- og vinterophold. Der er ingen registreringer af flagermus nær ejendommens anlæg, men det kan ikke udelukkes at én eller flere arter kan raste eller yngle i området omkring anlægget. Det ansøgte vurderes ikke at have en negativ indflydelse på flagermus, da hverken opholdssteder eller fødegrundlag påvirkes ved driften af anlægget.

Især solbeskinnede skråninger med veldrænet jord og lav vegetation kan være potentielle yngle- eller rasteområder for markfirben. Det ansøgte vurderes ikke at have en negativ effekt på en eventuel bestand af markfirben, da der ikke er potentielle yngle- eller rastesteder omkring ejendommens anlæg.

Odder er tilknyttet vandløb og søer, hvor de søger føde. Opsplitning af bestande og levesteder, forstyrrelser fra friluftsliv og anlægsarbejder samt ødelæggelse og forringelse af yngle- og rasteområder kan true odderen. Det vurderes jf. vurderingerne i afsnittet om påvirkning af omgivende natur ammoniak fra anlægget, at det ansøgte ikke vil give anledning til en væsentlig påvirkning af vandløb og søer i nærheden af ejendommens anlæg.

Arterne *Snæbel* og *Marsvin* er tilknyttet Vadehavet og tilhørende vandløb. Disse arters yngle- og rastesteder kan, grundet deres særlige karakter og udstrækning, ikke forventes at blive påvirket væsentligt af ammoniakemissionen fra husdyrbrug. Det vurderes derfor, at det ansøgte ikke vil give anledning til væsentlig påvirkning af de omgivende vandløb og marine områder (Vadehavet), som de nævnte arter benytter som raste- og ynglesteder.

Samlet konkluderes det på baggrund af ovenstående vurderinger, at projektet ikke vil beskadige eller ødelægge yngle- og rasteområder for de forekommende bilag IV-dyrearter. Der kendes ikke til forekomster af bilag IV-plantearter som kan påvirkes eller ødelægges af projektet.



Kort 8: Beskyttet sø ved mark 15-0 med vilkår om 10 m bræmme med forbud mod gødskning, sprøjtning, dyrkning eller anden jordbearbejdning.



Kort 9: Beskyttede søer ved mark 21-0 og 23-0 med vilkår om 10 m bræmme med forbud mod gødskning, sprøjtning, dyrkning eller anden jordbearbejdning.



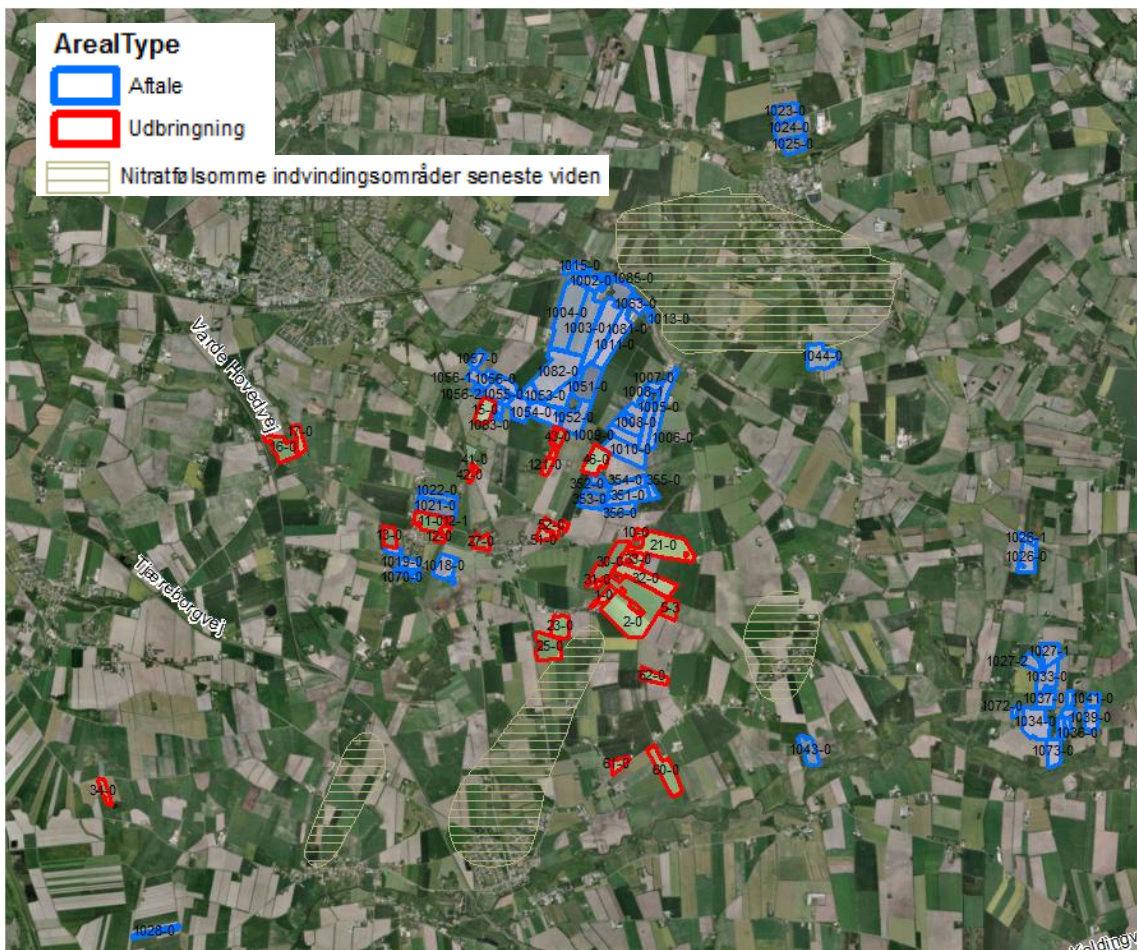
## Nitrat til grundvand - nitratfølsomme vandindvindingsområder

Som der fremgår af kort 10 nedenfor, er mark 25-0 placeret inden for nitratfølsomt indvindingsområde jf. Vandplan 2009-2015 for Vadehavet.

Der er ikke foretaget en zonerig (statslig kortlægning) eller udarbejdet en indsatsplan for det nitratfølsomme indvindingsområde. Ifølge beskyttelsesniveauet for grundvand, kan der ikke tillades nogen merbelastning, såfremt udvaskningen fra rodzonen overstiger 50 mg nitrat/l i den ansøgte drift. Overstiger udvaskningen ikke 50 mg nitrat/l kan der ske en merbelastning, men kun op til et niveau på 50 mg nitrat/l.

Beregninger i it-ansøgningen viser, at der i nudriften er en udvaskning af nitrat fra rodzonen på 64 mg NO<sub>3</sub>/l. I den ansøgte drift vil der være en udvaskning på 59 mg NO<sub>3</sub>/l fra udbringningsarealerne, under forudsætning af, at der samlet for ejede og forpagtede arealer udlægges 16,0 % ekstra efterafgrøder udover Plantedirektorets krav. Der er stillet vilkår herom i miljøgodkendelsen.

Idet der ikke sker nogen stigning i nitratudvaskningen fra rodzonen i den ansøgte drift er udvaskningen i overensstemmelse med det fastlagte beskyttelsesniveau for grundvand.



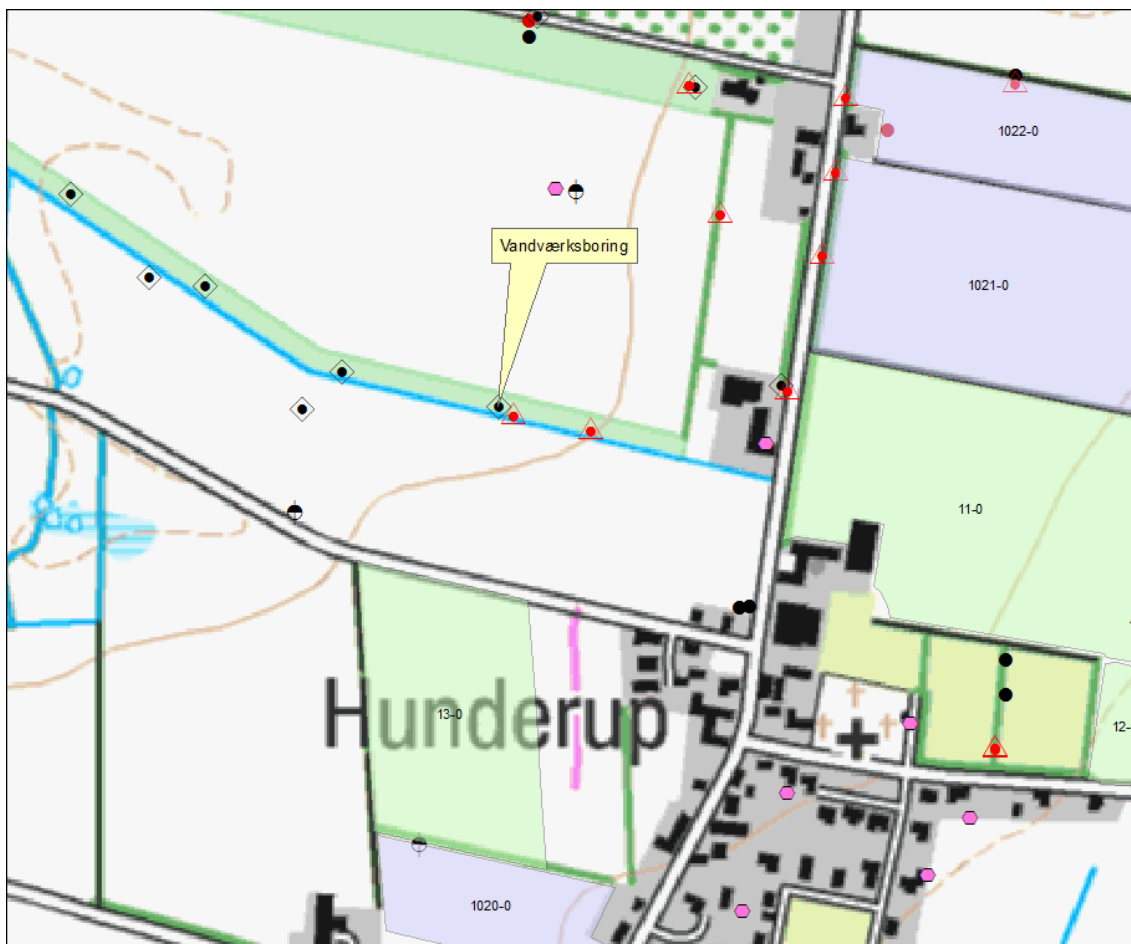
Kort 10: Udbringningsarealernes placering i forhold til nitratfølsomme indvindingsområder.

Nord for mark 13-0 og vest for mark 11-0 ligger en række drikkevandboringer (DGU nr. 131.1028, 131.1029 og 131.1030), som til hører Hunderup Vandværk, se



kort 8. Boringerne er beskyttet af kravet om, at der i en radius af 25 m fra boringerne ikke må anvendes pesticider, dyrkes eller gødskes (jf. §21 b i Miljøbeskyttelsesloven). Som det fremgår af kort 11 indgår beskyttelseszonen ikke som udsprængningsareal.

Idet markerne er beliggende indenfor 300 m fra vandværksboringerne har Esbjerg Kommune foretaget en høring af Esbjerg Forsyning. Bemærkninger indkommet i forbindelse med høringen er indarbejdet i afsnittet "Høring".



Kort 11: Udbringningsarealernes placering i forhold til drikkevandsboringer tilhørende Hunderup Vandværk.

## Bedst tilgængelige teknik (BAT)

I forbindelse med miljøgodkendelser af husdyrbrug skal kommunen sikre sig, at husdyrbruget har truffet de nødvendige foranstaltninger til at forebygge og begrænse forureningen ved anvendelse af "bedst tilgængelig teknik (BAT)".

Ved fastlæggelse af den "bedste tilgængelige teknik" anvendes Miljøstyrelsens BAT standardvilkår. BAT standardvilkårene anviser en metode til at fastlægge emissionsgrænseværdier for husdyrbrugets samlede anlæg.

Grundlaget for reduktionen i næringsstofforureningen er i lovgivningen baseret på, at der kan anvendes differentierede virkemidler. Det er således op til det enkelte husdyrbrug at beslutte, hvilke virkemidler der tages i anvendelse for at opfylde emissionsgrænseværdien.

Særligt for svine- og fjerkræbrug (IE-husdyrbrug) skal kommunen endvidere lægge relevante BAT konklusioner til grund i forbindelse med godkendelser. BAT-konklusioner vedtages og offentliggøres af EU-Kommissionen.

For svine- og fjerkræbrug hvor der endnu ikke offentliggjort en BAT-konklusion, anvendes konklusionerne i det nuværende BREF-dokument for intensiv fjerkræ- og svineproduktion fra 2003.

### Emissionsgrænseværdi for ammoniak (stald og lager)

Miljøstyrelsen har fastlagt emissionsgrænseværdien<sup>17</sup> for ammoniak ud fra det princip, at enkeltteknologier med reduktionsomkostninger, der overstiger 100 kr. pr. kg. reduceret N, ikke bør indgå i vurderingen.

Ved fastsættelse af en emissionsgrænseværdi for det samlede anlæg skal der ifølge Miljøstyrelsens BAT-standardvilkår udregnes emissionsgrænser for de enkelte dele af (stald)anlægget, hvor der særligt skelnes mellem eksisterende og nye staldanlæg. Summen af disse emissionsgrænser udgør emissionsgrænseværdien for det samlede anlæg, som skal overholdes af husdyrbruget.

Udvidelsen af dyreholdet finder sted i de to eksisterende slagtesvinestalde og den eksisterende smågrisestald. Esbjerg Kommune vurderer, at det forhold, at der indsættes smågrise på eksisterende delvis spaltegulv i de to eksisterende slagtesvinestalde, ikke medfører, at udvidelsen af slagtesvinestaldene skal betragtes som ny-etablering.

Ifølge Miljøstyrelsens BAT-standardvilkår kan emissionsgrænseværdien for den samlede, årlige ammoniakemission fra anlægget, som er opnåelig ved anvendelse af BAT, beregnes til 5.065 kg NH<sub>3</sub>-N. Beregninger af emissionsniveauet fremgår af nedenstående tabel 11.

---

<sup>17</sup> Vejledende emissionsgrænseværdier opnåelige ved anvendelse af den bedste tilgængelige teknik (BAT), Husdyrbrug med konventionel produktion af slagtesvin (gyllebaserede staldsystemer), Miljøstyrelsen maj 2011. Husdyrbrug med konventionel produktion af smågrise (gyllebaserede staldsystemer), Miljøstyrelsen maj 2011.

BAT-beregning, Ammoniak

	Antal dyr	Antal DE	Type 1	Korrektionsfaktor	Kg NH <sub>3</sub> -N pr. dyr (EGV)	På stald	Korr. for afgr.	I alt kg N/år	Note
ST-178581 Slagtesvinstald 1									
Slagtesvin (32-113 kg)									
Delvis spaltegulv, 25-49 % fast gulv	5.500	169,28		1,11	0,36	12 mdr.		2.198	1
Smågrise (25 - 32 kg)									
Toklimastald, delvis spaltegulv	5.500	7,79		0,33	0,043	12 mdr.		78	2
ST-178582 Slagtesvinstald 2									
Slagtesvin (32-113 kg)									
Delvis spaltegulv, 25-49 % fast gulv	5.500	169,28		1,11	0,36	12 mdr.		2.198	1
Smågrise (25 - 32 kg)									
Toklimastald, delvis spaltegulv	5.500	7,79		0,33	0,043	12 mdr.		78	3
ST-178583 Smågrisestald									
Smågrise (7,3-25 kg)									
Toklimastald, delvis spaltegulv	11.500	41,20		0,673	0,043	12 mdr.		333	3
ST-178584 Hestestald									
1 voksen årshest, 500-700 kg	20	8,70			9,010	12 mdr.		180	4
Sum		404,04						5.065	

Noter

- 1 jf. MST std. vilkår.  
Korrektion for vægt:  $((113-32) \times (13,23 + 0,1872 \times (113 + 32))) / 2944 = 1,11$
- 2 jf. MST std. vilkår.  
Korrektion for vægt:  $((32-25) \times (13,23 + 0,1872 \times (32 + 25))) / 507 = 0,33$
- 3 jf. MST std. vilkår.  
Korrektion for vægt:  $((25-7,3) \times (13,23 + 0,1872 \times (25 + 7,3))) / 507 = 0,6730$
- 4 Fordampning pr. årsdyr jf. ansøgning

Samlet emission fra ansøgning	4.917 kg N/år
Esbjerg Kommunes BAT-krav	5.065 kg N/år
Resterende	-148 kg N/år

Tabel 11: Beregning af BAT-emissionsgrænseværdi og sammenligning med ansøgt ammoniakemission.

I ansøgningen på Stratvej 7 er der en samlet årlig ammoniakemission på 4.917 kg NH<sub>3</sub>-N. Da dette niveau for ammoniakemission er lig eller mindre end den vejledende emissionsgrænseværdi, vurderer Esbjerg Kommune, at husdyrbruget har truffet de nødvendige foranstaltninger til at begrænse ammoniakemissionen fra stald og lager ved anvendelse af bedst tilgængelig teknik.

De virkemidler der kan anvendes til at reducere ammoniakemissionen er primært knyttet til valg af staldsystem/-teknologi, fodringstiltag, samt opbevaring af husdyrgødning.

De virkemidler der er anvendt på Stratvej 7 fremgår af følgende redegørelse:

Staldsystem/-teknologi

Staldsystemet delvist fast gulv, som er det staldsystem, der er anvendt i begge slagtesvinstalde, reducerer ifølge Miljøstyrelsens teknologiblad<sup>18</sup> ammoniakemissionen fra stald og lager fra 0,47 kg NH<sub>3</sub>-N ved drænet gulv (referencestald) til 0,39 kg ved 25-49 % fast gulv. I [www.husdyrgodkendelse.dk](http://www.husdyrgodkendelse.dk) regnes der for slagtesvinstaldene i den konkrete sag med en ammoniakreducerende effekt på 17,7 % i forhold til referencestaldsystemet.

<sup>18</sup> Mst's teknologiblad – Slagtesvin – Delvist fast gulv – 3. udgave - rev. 29.03.2011

I smågrisestalden, hvor staldsystemet er to-klimastald med delvis spaltegulv, regnes der i den konkrete sag i [www.husdyrgodkendelse.dk](http://www.husdyrgodkendelse.dk) tilsvarende med en ammoniakreducerende effekt på 22 % i forhold til referencestaldsystemet.

De valgte staldsystemer i slagtesvinestaldene og smågrisestalden opfylder tilsammen Esbjerg Kommunes BAT-krav uden brug af øvrige ammoniakreducerende virkemidler.

#### Fodringstiltag

Der anvendes på husdyrbruget ikke et reduceret indhold af råprotein i foderet, idet de anvendte staldsystemer i sig selv medfører at husdyrbruget opfylder BAT-emissionsgrænseværdien såvel som det generelle ammoniakreduktionskrav.

Der stilles ingen vilkår i relation til fodring, men for at sikre, at forudsætningerne for ammoniakberegningerne er korrekte, stilles der vilkår om anvendelse af de i ansøgningen valgte staldsystemer i staldene.

#### Opbevaring af husdyrgødning

Der opføres ikke nye lagre for husdyrgødning i forbindelse med det ansøgte projekt. Ansøger oplyser, at begge gyllebeholdere på ejendommen er opført i overensstemmelse med gældende lovgivning. Lagrene herunder den eksterne beholder på Sejstrupvej 12 holdes alle overdækket med snittet halm. Der føres lagerregnskab og logbog over flydelag. Oprøring af gylletanke foretages fortsat før udbringning på markerne primært om foråret. Der er således ingen ændringer til miljøgodkendelsen fra 2008.

Ansøgers redegørelse er i overensstemmelse med BREF dokumentet der angiver, at for så vidt angår BAT ved opbevaring af flydende husdyrgødning omfatter dette en stabil beholder, der kan modstå påvirkning og som er tæt og beskyttede mod tæring; at gylle kun omrøres lige før tømning i forbindelse med udbringning; samt at tanken overdækkes med fast låg eller flydelag.

Der stilles ingen vilkår i relation til opbevaring af husdyrgødning.

#### **Emissionsgrænseværdi for fosfor**

Miljøstyrelsen har baseret emissionsgrænseværdien for fosfor på en enkelt fosforreducerende teknik, som omfatter optimering af fosforudnyttelsen. Denne teknik vurderes samtidig at være omkostningsneutral. Emissionsgrænseværdien er fastlagt til 20,5 kg P/DE ab lager for slagtesvin og 27,8 kg P/DE ab lager for smågrise i gyllebaserede systemer.

Den samlede vægtede og tilladte udledning fra produktionen på Stratvej 7 har Esbjerg Kommune på baggrund af emissionsgrænseværdierne beregnet til 8.519,2 kg P ab lager.

Jf. ansøgningen for Stratvej 7 er der beregnet en udledning på 8.499,9 kg P ab lager fra gyllebaserede staldsystemer. Da dette niveau for fosfor er lig eller mindre end den vejledende emissionsgrænseværdi vurderer Esbjerg Kommune, at husdyrbruget har truffet de nødvendige foranstaltninger til at begrænse fosforudledningen ved anvendelse af bedst tilgængelig teknik.

I ansøgningen på Stratvej 7 reduceres udledningen af fosfor hos slagtesvin ved reduktion af foderets indhold af fosfor fra 4,70 g fosfor pr. foderenhed, der er normen, til 4,65 g fosfor pr. foderenhed.

For at sikre, at forudsætningerne for beregningerne overholdes stiller Esbjerg Kommune i overensstemmelse med Miljøstyrelsens Teknologiblade<sup>19</sup> vilkår til den totale mængde P ab dyr pr. år for slagtesvinene. For at optimere dyrenes optagelse af fosfor stilles der vilkår om tilsætning af fytase til alle foderblandinger.

### **Øvrige parametre ved vurdering af "bedst tilgængelig teknik"**

Vurderingen af BAT i forbindelse med udvidelse på Stratvej 7 foretages også i forhold til følgende parametre:

- Management
- Forbrug af vand og energi
- Udbringning af husdyrgødning

Det fremgår af Miljøstyrelsens BAT standardvilkår, at kommunen ved vurderingen af ovennævnte punkter kan anvende BREF-dokumentet om intensiv fjerkræ- og svineproduktion.

#### Management

I henhold til BREF dokumentet er det BAT at sikre, at ansatte har den nødvendige uddannelse, at der forefindes beredskabsplaner der sikrer hensigtsmæssig adfærd ved uforudsete hændelser samt at registrere forbruget af næringsstoffer. Desuden er der beskrevet en række elementer som allerede er implementeret i dansk lovgivning herunder krav om gødningsplanlægning og -regnskaber samt retningsgivende normer for husdyrholdets næringsstof behov.

Der er i forhold til management ingen ændringer i forhold til afsnittet "Godt landmandsskab" beskrevet som punkt 1 i BAT-afsnittet i miljøgodkendelsen fra juni 2008.

Esbjerg Kommune vurderer, at husdyrbruget med hensyn til management har truffet de nødvendige foranstaltninger til at forebygge og begrænse forureningen ved anvendelse af bedst tilgængelige teknik. Der stilles i godkendelsen vilkår om, at der som minimum sker en årlig registrering af vand – og energiforbrug for at bibeholde og øge fokus på forbruget og muligheder for at reducere dette. Som tidligere nævnt under ovenstående afsnit om driftsforstyrrelser og uheld, stilles vilkår om, at beredskabsplanen for husdyrbruget skal holdes opdateret.

#### Forbrug af vand og energi

I henhold til BREF-dokumentet er det BAT at registrere vand og energiforbruget, at forebygge spild fra drikkevandsinstallationer og reparere evt. lækager, at anvende naturlig ventilation i videst muligt omfang, at optimere evt. ventilationssystem og at installere energibesparende belysning.

Der er i forhold til forbrug af vand og energi ingen ændringer i forhold til afsnittet "Forbrug af vand og energi" beskrevet som punkt 4 i miljøgodkendelsen fra juni 2008.

Esbjerg Kommune vurderer, at husdyrbruget med hensyn til vand- og energiforbrug har truffet de nødvendige foranstaltninger til at forebygge og begrænse forureningen ved anvendelse af bedst tilgængelige teknik.

---

<sup>19</sup> MST's Teknologiblade. Fosforindhold i slagtesvinefoder, 2. udgave, rev. 30.06.2010

Som nævnt under management stilles der i godkendelsen vilkår om, at der minimum sker en årlig registrering af vand – og energiforbrug for at bibeholde og øge fokus på forbruget og muligheder for at reducere dette.

#### Udbringning af husdyrgødning

I henhold til BREF-dokumentet er det BAT at tilpasse den gødningsmængde, der skal spredes på marken med arealet og afgrødernes behov; undgå at sprede gødningen når marken er mættet med vand, er oversvømmet eller dækket af sne; samt udsprede gødningen umiddelbart før afgrødernes maksimale vækst og næringsstof optag forekommer.

De nævnte virkemidler til at reducere nitratudvaskningen og ammoniakfordampningen i forbindelse med udbringning af husdyrgødning er implementeret i den nuværende lovgivning på husdyrområdet. Heraf kan nævnes harmonikrav, hvornår og hvordan husdyrgødning må udbringes, bindende normer for den totale kvælstofanvendelse i markdriften samt krav til kvælstofudnyttelse.

Der er ingen ændringer i forhold til afsnittet "Udbringning af husdyrgødning" beskrevet som punkt 6 i miljøgodkendelsen fra juni 2008.

Ansøger oplyser, at gyllen i indeværende år udbringes med slangeudlægger, og den del som udbringes på sort jord behandles med Syre-N.

Husdyrgødningsbekendtgørelsen stiller krav om at udbringning af husdyrgødning skal nedfældes på:

- Arealer uden etablerede afgrøder til høst
- Arealer med fodergræsmarker
- Arealer med frøgræs, for hvilke der ikke er indgået kontrakt med frøavlsfirma om levering af frø i den kommende sæson

Husdyrgødning behandlet med en teknologi optaget på Miljøstyrelsens Teknologiliste i forbindelse med eller inden udbringningen kan dog undlades nedfældet på ovennævnte arealer. Da Syre-N er optaget på Teknologilisten med en ammoniakreducerende effekt på 40 % i forhold til slangeudlægning af uforsuret gylle kan nedfældning erstattes af Syre-N-behandlet husdyrgødning ved udbringning på ovennævnte arealer.

Esbjerg Kommune vurderer, at husdyrbruget med hensyn til udbringning af husdyrgødning har truffet de nødvendige foranstaltninger til at forebygge og begrænse forureningen ved anvendelse af bedst tilgængelige teknik. Esbjerg Kommune vurderer, at det niveau, der er opnåeligt ved anvendelse af BAT i relation til udvaskning af nitrat og ammoniakfordampning ved anvendelse af husdyrgødning i marken, allerede er opnået via krav fastsat i gældende lovgivning.

#### **Samlet vurdering af anvendelse af "bedst tilgængelige teknik"**

Samlet set vurderer Esbjerg Kommune, at husdyrbruget har truffet de nødvendige foranstaltninger til at forebygge og begrænse forureningen ved anvendelse af den bedste tilgængelige teknologi for alle de ovennævnte punkter. Det vurderes, at det som følge af BAT redegørelsen ikke er nødvendigt at skærpe det gældende beskyttelsesniveau.

I forbindelse med næste revurdering af miljøgodkendelsen vil der ske en vurdering af hvorvidt husdyrbruget fortsat opfylder kravene til anvendelse af "bedste tilgængelige teknik" og herunder en vurdering af behovet for reovering af staldene.

## Ophør

Ved ophør af driften af husdyrbruget, vil det blive sikret, at de nødvendige foranstaltninger for at undgå forureningsfare foretages, og at stedet bringes tilbage i tilfredsstillende tilstand. Oplagret husdyrgødning, affald, maskiner og andet materiel vil blive bortskaffet. Gyllekanaler og gylletanke vil blive rengjort, således at der ikke er fare for forurening med husdyrgødning. Derudover vil affald, maskiner og andet materiel blive bortskaffet.

Esbjerg Kommune vurderer, at disse tiltag er tilstrækkelige til at undgå forureningsfare og til at sikre, at ejendommen ikke vil blive et attraktivt levested for eksempelvis rotter. Endvidere vurderes det, at disse tiltag vil sikre, at ejendommen ikke kommer til at fremstå som et øde og forladt element i landskabet. Der stilles vilkår om, at husdyrbruget ved ophør skal træffe de nødvendige foranstaltninger for at undgå forureningsfare.

Endvidere gælder det i medfør af § 43 i husdyrgodkendelsesbekendtgørelsen, at husdyrbruget senest fire uger efter driftsophør skal anmelde dette til kommunen, og sende et oplæg til vurdering efter jordforureningslovens §38 k, stk. 1. Ophør defineres i denne forbindelse som både som ophør af alle aktiviteter på husdyrbruget, men også hvis kapaciteten eller udnyttelse af kapaciteten nedsættes permanent til under stipladsgrænserne i § 12, stk. 1 nr. 1-3.

## Samlet vurdering

Esbjerg Kommune vurderer, at der kan meddeles tilladelse til det ansøgte da:

- Der er truffet de nødvendige foranstaltninger til at forebygge og begrænse forureningen ved anvendelse af den bedste tilgængelige teknik,
- Husdyrbruget i øvrigt kan drives på stedet uden at påvirke omgivelserne på en måde, som er uforenelig med hensynet til omgivelserne, samt
- Udvidelse og drift af husdyrbruget ikke medfører væsentlige virkninger på miljøet.

## Høring

Et udkast til miljøgodkendelse for Stratvej 7 har været i nabohøring fra den 15. september til den 6. oktober 2014. Der er i høringsperioden indkommet indsigelse fra naboerne på Stratvej 5, 14, 16 og 22. Derudover har ansøger indsendt enkelte ændringsforslag af mindre betydning, og disse er derfor ikke omtalt yderligere.

Indsigelserne fra naboerne drejer sig overordnet om følgende forhold: lugtgener, slid på offentlig vej, natur, rotter og MRSA. Ansøger har haft indsigelserne til udtalelse og har via sin konsulent indsendt bemærkninger hertil.

I det følgende præsenteres bemærkningerne samt Esbjerg Kommunes vurdering heraf.

### Lugtgener

Det fremgår af alle fire naboindsigelser, at naboerne i dag er plaget af lugtgener ved den nuværende drift på Stratvej 7, og at de derfor frygter for konsekvenserne af, at svineproduktionen øges.

Naboerne på Stratvej 16 er bekymret over lugt som følge af overpumpning af gylle fra stalde til gyllebeholdere.

Naboen på Stratvej 22 nævner, at lugt fra Stratvej 7 har antaget uhyrlige proportioner bl.a. som følge af naturligt ventilerede stalde og gylleomrøring i beholdere uden overdækning, hvilket han ikke finder rimeligt for lokalsamfundet.

Naboerne på Stratvej 5 stiller bl.a. spørgsmålstegn ved en række forhold, som de vurderer, har betydning for lugt fra husdyrbruget herunder de lugtberegninger, der er foretaget i IT-ansøgningssystemet. Det drejer sig om antal stipladser til heste og svin, placering af heste, hestestaldens størrelse, ventilation i staldene og svinenes gødeadfærd, overbrusningsanlæg, sygestier og lugtkumulation med andre husdyrbrug.

De samme naboer stiller spørgsmålstegn ved, om der er stillet de korrekte lugtvilkår, og hvorledes kommunen vil sikre, at de stillede lugtvilkår overholdes i praksis.

Naboerne foreslår samtidig kommunen, at overpumpning af gylle til beholderen, der ligger nærmest naboerne, kun finder sted i vinterperioden, så lugtgenerne i sommerperioden reduceres.

Endelig stiller naboerne på Stratvej 5 og Stratvej 14 sig undrende over for, at lugtgeneafstanden i det udkast, der har været i høring, er reduceret i forhold til miljøgodkendelsen fra 2008.

Esbjerg Kommune bemærker, at lugtgeneafstanden ikke reduceres men øges fra 199 m i 2008 til 255 m i ansøgt drift som følge af, at produktionen udvides. Den afstand, naboerne refererer til, er den reelle afstand mellem et vægtet lugtcentrum for staldene og nærmeste nabobeboelse uden landbrugspligt. Det vægtede centrum for lugt er flyttet nærmere naboen på Stratvej 14 i forhold til godkendelsen fra 2008, da der er en anden fordeling af dyrene i staldene. Derfor reduceres afstanden fra det vægtede centrum til nærmeste nabobeboelse nu til 256 m mod tidligere 263 m.

Lugtberegningsværktøjet er bygget op omkring ventilation af stalde, hvor luft udelukkende udledes gennem afkast placeret i staldkip, og ikke naturlig ventilation, hvor en del af luftskiftet ligeledes foregår gennem siderne. Ifølge gældende lovgivning skal lugtberegningerne foretages via det beregningsværktøj, der findes i [www.husdyrgodkendelse.dk](http://www.husdyrgodkendelse.dk) med mindre ansøger ønsker beregningen erstattet af anden spredningsberegning eller ved meget afvigende ventilationsforhold i forhold til almindelig praksis. Dette vurderes ikke at være tilfældet. Det bemærkes, at Esbjerg Kommune ikke forventer et mere korrekt resultat ved anvendelse af OML-modellen.

Esbjerg Kommune er ikke bekendt med at naturlig ventilation i stalde medfører forøgede lugtgener i forhold til andre ventilationstyper. Tværtimod forventes der lavere lugtemission fra naturligt ventilerede stalde, fordi luften på de fleste dage af året fortyndes langt mere end luften fra de mekanisk ventilerede<sup>20</sup>. På vindstille og

---

20 Farmtest – Bygninger nr. 2 – 2002. Lugt fra stalde med mekanisk eller naturlig ventilation.



varme dage forventes naturlig ventilation dog at kunne medføre høje lugtkoncentrationer i umiddelbar nærhed af staldene. Det kan på den baggrund ikke afvises, at naturlig ventilation er en medvirkende årsag til at naboerne på Stratvej 5 til tider oplever lugtgener. Ifølge lovgivningen gælder beskyttelsesniveauet for lugt til nærmeste enkelt bolig uden landbrugspligt, som er Stratvej 14. Da lugtgenekriteriet til denne nabo er overholdt, og nabobeboelsen er beliggende minimum 140 m fra nærmeste stald på Stratvej 7 (korteste afstand), vurderes det, at udvidelsen ikke vil medføre væsentlige lugtgener for naboen på Stratvej 14.

Ansøger bemærker i forhold til naboernes indsigelse om sygestier, at det er lovpligtigt at have sygestier til produktionsdyrene. Ansøgningssystemet ligger ikke op til at angive placeringen af sygestierne, men de skal være placeret der, hvor der jf. ansøgningen opstaldes dyr. Dyrene skal desuden indregnes i det totale producerede dyrehold. Esbjerg Kommune vurderer, at ansøgningen på dette punkt er udfyldt korrekt, idet sygestierne er inkluderet i det samlede antal stipladser.

For at forhindre at lugt fra staldene ikke overstiger forudsætningerne i lugtberegningerne er der stillet vilkår om en samlet maksimal lugtemission, som tager udgangspunkt i et maksimalt antal smågrise og slagtesvin på stald ad gangen udtrykt ved antallet af stipladser. Vilkåret er kontrollerbart, da antallet af svin på stald kan kontrolleres ved simpel optælling eller ved at aflæse svineflytninger i CHR-registret. Derudover er der stillet vilkår om, at der ved miljøtilsyn skal kunne fremvises dokumentation for dyreholdets størrelse i form af bl.a. slagteriafregninger. Esbjerg Kommune vurderer, at vilkårene er kontrollerbare, så det ved miljøtilsyn er muligt at vurdere, hvorvidt lugtgenekriteriet er overholdt.

Lugtkumulation med andre husdyrbrug indgår som en parameter i lugtberegningen, der i forhold til enkelt beboelser medfører, at lugtgenegrænsen øges med 10 %, såfremt der ligger ét øvrigt husdyrbrug med en besætning større end 75 DE inden for 100 m fra nærmeste nabo uden landbrugspligt. Husdyrbruget på Stratvej 5 ligger inden for 100 m fra beboelsen på Stratvej 14, men da husdyrbrugets lovlige dyrehold er mindre end 75 DE er der ikke indlagt andre husdyrbrug i lugtberegningen.

Der er i forbindelse med projektet ansøgt om udvidelse af hesteholdet fra 3 til 20 samt etablering af to flytbare læskure i tilknytning til anlægget. Det er korrekt, at der visse steder i ansøgningen er angivet 3 stipladser i hestestalden, hvilket skyldes en ubetydelig programfejl. Helt konkret er der i nudrift 6 båse til heste i hestestalden, hvilket ikke ændres fra nudrift til ansøgt drift. Hestene vil i ansøgt drift være opstaldet enten inde i stalden eller ude på mark 1-0. I ansøgningssystemet er hestens placering korrekt indtegnet inklusive mark 1-0. I afgørelsen er der indsat et nyt kort 2, idet det tidligere kort ikke viste den eksakte placering af hestestalden. Det bemærkes, at resultatet af lugtberegningen ikke ændres, hvis hestestalden i stedet indtegnes som hele laden samt mark 1-0.

I forhold til indsigelserne fra Stratvej 16 om lugt fra gyllebeholderne ved overpumpning af gylle fra stalde til gyllebeholdere bemærkes det, at driftstiden ved hver overpumpning øges fra 0,5 time til 1,5 time. Overpumpning foregår fortsat 26 gange pr. år svarende til én overpumpning hver 14. dag. I forhold til indsigelsen fra Stratvej 22 om lugt ved omrøring af gyllebeholdere uden tag bemærkes det, at omrøring af beholderne er begrænset til at foregå umiddelbart inden udbringning af gødningen på markerne dvs. primært om foråret. Lovgivningen stiller krav om, at gyllebeholderne på Stratvej 7 er tæt overdækkede f.eks. i form af naturligt flydelag, og at der føres optegnelser herover i logbog. Esbjerg Kommune vurderer, at kravene overholdes på Stratvej 7, idet der ved de seneste

miljøtilsyn er konstateret tæt overdækning af gyllebeholderne, ligesom der korrekt er blevet ført optegnelser herover i logbog. Der forventes derfor ikke at være lugt fra gyllebeholderne hverken i nudrift eller ansøgt drift udover kortvarige gener i forbindelse med overpumpning af gylle til beholderne og omrøring af beholderne umiddelbart inden udbringning af gylle.

I relation til forslaget om overpumpning af gylle til kun én gyllebeholder i sommerperioden gør ansøger opmærksom på, at den sydlige gyllebeholder med 1.500 m<sup>3</sup> opbevaringskapacitet beliggende nærmest naboerne på Stratvej 5 udelukkende modtager gylle fra smågrisestalden. Der er således ikke etableret gylleledninger fra smågrisestalden til den nordlige gyllebeholder med 3.000 m<sup>3</sup> opbevaringskapacitet. Der er derfor med de nuværende afløbsforhold ikke mulighed for, at gyllen fra samtlige stalde kan overføres til den nordlige beholder i en periode af året. Esbjerg Kommune vurderer, at der ikke er hjemmel til at kræve en sådan foranstaltning.

#### Slid på offentlig vej

Naboerne på Stratvej 14 og 22 bemærker, at trafik med tunge køretøjer er og fremover vil være meget belastende for den offentlige vej, Stratvej, hvilket kan ses af de første 250 m af vejstrækningen. Desuden koster det kommunen dyrt i vejvedligeholdelse og er til ulempe for vejens øvrige beboere.

Naboerne gør desuden opmærksom på, at ladebygningen på deres ejendom flere steder er revnet på trods af, at de inden for de sidste 5 år har forstærket bygningen med armeringsjern.

Slid på offentlig vej samt påvirkning af omboendes huse herunder revner i husmure som følge af tung trafik (rystelser) på offentlig vej er forhold, der ikke kan reguleres i forbindelse med miljøgodkendelse af husdyrbrug. Transport på offentlig vej reguleres af færdselsloven, mens revner i husmure ifølge afgørelse fra Natur- og Miljøklagenævnet er et privatretsligt spørgsmål om erstatningsansvar.

#### Natur

Naboerne på Stratvej 5 undrer sig over, at søen nord for ejendommen ikke er beskyttet i henhold til naturbeskyttelsesloven, og bemærker samtidig, at den de senere år er blevet mindre.

Esbjerg Kommune kan konstatere, at søen i 2014 er blevet udpeget som beskyttet i forbindelse med Naturstyrelsens eftersyn af naturområder i Esbjerg Kommune. Det kan ikke ses af luftfotos, at søen skulle være blevet fyldt op eller lign., men den er i perioden 2008-2010 blevet udgravet uden tilladelse. Dette er et forhold, der vil blive behandlet efter naturbeskyttelsesloven og ikke via husdyrgodkendelsesloven, og derfor er forholdet ikke behandlet nærmere i denne sag. Det bemærkes, at søen er omfattet af randzonenloven, og dermed er der krav om en 9 m bred dyrknings-, gødnings- og sprøjtefri zone omkring søen.

#### Rotter

Ifølge naboen på Stratvej 22 er der først efter svinebrugets etablering år tilbage kommet rotter til, og problemet er tiltaget. Naboen har fra en af kommunens rottefængere fået fortalt, at dette er uundgåeligt som følge af svinebrugets tilstedeværelse på Stratvej 7. Naboen nævner, at det ikke er rimeligt eller hensigtsmæssigt for hverken ham eller samfundet.

Det fremgår af udkastet til miljøgodkendelse og bemærkningerne fra ansøger, at der er indgået en aftale med et autoriseret rottebekæmpelsesfirma. Al foderet på ejendommen opbevares i lukkede fodersystemer. Der er i miljøgodkendelsen fra

2008 stillet vilkår om, at foder skal opbevares på en sådan måde, at der ikke opstår risiko for tilhold af skadedyr. Derudover er der vilkår om, at husdyrbruget og dets omgivelser skal renholdes, så det ikke giver anledning til gener for omgivelserne. Begge vilkår er videreført i udkastet til miljøgodkendelse. Esbjerg Kommune vurderer med de stillede vilkår, at husdyrbruget vil kunne drives uden at give anledning til væsentlige rottegener for de omkringboende.

#### MRSA

Naboen på Stratvej 22 bemærker i forhold til MRSA, at indbyggere i lokalsamfund og naboer til svineproducenter ikke kan leve stiltiende med, at deres liv og velfærd sættes på spil, og henviser til, at det kræver en holdning og beslutninger fra kommunens og sundhedsmyndighedernes side.

Natur- og Miljøklagenævnet har i en sag udtalt, at vurderingen af sundhedsfare for omgivelserne ikke kan indgå i miljøgodkendelser af husdyrbrug. Esbjerg Kommune har på den baggrund ikke inddraget MRSA i sagsbehandlingen.

### **Samlet vurdering**

Esbjerg Kommune vurderer, at der kan meddeles godkendelse til det ansøgte da:

- Der er truffet de nødvendige foranstaltninger til at forebygge og begrænse forureningen ved anvendelse af den bedste tilgængelige teknik,
- Husdyrbruget i øvrigt kan drives på stedet uden at påvirke omgivelserne på en måde, som er uforenelig med hensynet til omgivelserne, samt
- Udvidelse og drift af husdyrbruget ikke medfører væsentlige virkninger på miljøet.

## Bilag 1

Natura 2000-områder og det samlede udpegningsgrundlag for disse, samt de særligt beskyttede arter:

### Udpegningsgrundlag - habitatområder

*Habitatområde 78 Vadehavet med Ribe Å, Tved Å og Varde Å vest for Varde*

Arter:

1095 Havlampret (*Petromyzon marinus*)

1096 Bæklampret (*Lampetra planeri*)

1099 Flodlampret (*Lampetra fluviatilis*)

1103 Stavsild (*Alosa fallax*)

1106 Laks (*Salmo salar*)

1113 \*Snæbel (*Coregonus oxyrhynchus*)

1351 Marsvin (*Phocoena phocoena*)

1355 Odder (*Lutra lutra*)

1364 Gråsæl (*Halichoerus grypus*)

1365 Spættet sæl (*Phoca vitulina*)

Naturtyper:

1110 Sandbanker med lavvandet vedvarende dække af havvand

1130 Flodmundinger

1140 Mudder- og sandflader blottet ved ebbe

1150 \* Kystlaguner og strandsøer

1160 Større lavvandede bugter og vige

1170 Rev

1310 Vegetation af kveller eller andre enårige strandplanter, der koloniserer mudder og sand

1320 Vadegræssamfund <sup>1)</sup>

1330 Strandenge

2110 Forstrand og begyndende klitdannelser

2120 Hvide klitter og vandremiler

2130 \* Stabile kystklitter med urteagtig vegetation (grå klit og grønsværklit)

2140 \* Kystklitter med dværgbuskvegetation (klithede)

2160 Kystklitter med havtorn

2170 Kystklitter med gråris

2180 Kystklitter med selvsåede bestande af hjemmehørende træarter

2190 Fugtige klitlavninger

2310 Indlandsklitter med lyng og visse

2330 Indlandsklitter med åbne græsarealer med sandskæg og hvene

3130 Ret næringsfattige søer og vandhuller med små amfibiske planter ved bredden

3140 Kalkrige søer og vandhuller med kransnålalger

3150 Næringsrige søer og vandhuller med flydeplanter eller store vandaks

3160 Brunvandede søer og vandhuller

3260 Vandløb med vandplanter

4010 Våde dværgbusksamfund med klokkelyng

4030 Tørre dværgbusksamfund (heder)

6210 Overdrev og krat på mere eller mindre kalkholdig bund (\* vigtige orkidélokalteter)

6230 \* Artsrige overdrev eller græsheder på mere eller mindre sur bund

6410 Tidvis våde enge på mager eller kalkrig bund, ofte med blåtop

7150 Plantesamfund med næbfrø, soldug eller ulvefod på vådt sand eller blottet tør

7230 Riggær

9190 Stilkegeskove og -krat på mager sur bund

91D0 \* Skovbevoksede tørvemoser

91E0 Elle- og askeskov ved vandløb, søer og væld

<sup>1)</sup> Vadegræs er indført (ca. 1930) til Danmark og er invasiv. Typen kræver derfor ikke beskyttelse

*Habitatområde 79 Sneum Å og Holsted Å*

Arter:

1096 Bæklampret (*Lampetra planeri*)

1099 Flodlampret (*Lampetra fluviatilis*)

1106 Laks (*Salmo salar*)

1113 \*Snæbel (*Coregonus oxyrhynchus*)

1355 Odder (*Lutra lutra*)

Naturtyper:

3140 Kalkrige søer og vandhuller med kransnålalger

3150 Næringsrige søer og vandhuller med flydeplanter eller store vandaks

3260 Vandløb med vandplanter

6210 Overdrev og krat på mere eller mindre kalkholdig bund (\* vigtige orkidélokalteter)

6230 \* Artsrige overdrev eller græsheder på mere eller mindre sur bund  
 6410 Tidvis våde enge på mager eller kalkrig bund, ofte med blåtop  
 6430 Bræmmer med høje urter langs vandløb eller skyggende skovbryn  
 7140 Hængesæk og andre kærsamfund dannet flydende i vand  
 7220 \* Kilder og væld med kalkholdigt (hårdt) vand  
 7230 Riggær  
 9190 Stilkegeskove og -krat på mager sur bund  
 91E0 Elle- og askeskov ved vandløb, søer og væld

*Habitatområde 80 Kongeå*

Arter:

1095 Havlampret (*Petromyzon marinus*)  
 1096 Bæklampret (*Lampetra planeri*)  
 1099 Flodlampret (*Lampetra fluviatilis*)  
 1106 Laks (*Salmo salar*)  
 1113 \*Snæbel (*Coregonus oxyrhynchus*)  
 1355 Odder (*Lutra lutra*)

Naturtyper:

3150 Næringsrige søer og vandhuller med flydeplanter eller store vandaks  
 3260 Vandløb med vandplanter  
 6230 \* Artsrige overdrev eller græsheder på mere eller mindre sur bund  
 6410 Tidvis våde enge på mager eller kalkrig bund, ofte med blåtop  
 6430 Bræmmer med høje urter langs vandløb eller skyggende skovbryn  
 7220 \* Kilder og væld med kalkholdigt (hårdt) vand  
 7230 Riggær

**Udpegningsgrundlag - fuglebeskyttelsesområder:**

Y=Ynglende i.h.t. DMU's database

T=Trækkende i.h.t. DMU's database

Kriterier (F1-F7, se [www.blst.dk](http://www.blst.dk))

*SPA 49 Engarealer ved Ho Bugt*

Hedehøg	Y		F1
Engsnarre	Y		F1
Klyde		T	F2, F4
Blåhals	Y		F1

*SPA 51, Ribe Holme og enge med Kongeåens udløb*

Rørdrum	Y		F3
Hvid stork	Y		F1
Rørhøg	Y		F3
Hedehøg	Y		F1
Sorthovedet måge	Y		
Bramgås		T	
Plettet rørvagtel	Y		F1
Engsnarre	Y		F1
Klyde	Y		F1
Hjejle		T	F2, F4
Brushane	Y		F1
Mosehornugle	Y		F1
Blåhals	Y		F1
Kortnæbbet gås		T	F4

*SPA 57 Vadehavet*

Bramgås		T	F2, F4
Klyde	Y	T	F1, F2, F4
Hvidbrystet præstekrave	Y	Tn	F1, F2
Hjejle		T	F2, F4
Mosehornugle	Y		
Blåhals	Y		
Lille kobbersneppe		T	F2, F4
Dværgmåge		Tn	F2, F5
Sandterne	Y		F1
Splitterne	Y		F1

Fjordterne	Y	F1
Havterne	Y	F1
Dværgterne	Y	F1
Mørkebuget knortegås	T	F4
Lysbuget knortegås	T	F4
Gravand	T	F4
Pibeand	T	F4
Krikand	T	F4
Spidsand	T	F4
Skeand	T	F4
Ederfugl	T	F4
Sortand	T	F4,F7
Strandhjejle	T	F4
Strandskade	T	F4
Stor regnspove	T	F4
Rødben	T	F4
Hvidklire	T	F4
Islandsk ryle	T	F4
Havørn	T	
Blå kærhøg	T	
Vandrefalk	T	
Kortnæbbet gås	T	
Grågås	T	
Sandløber	T	F4

#### Bilag IV-arter:

Fortegnelse over i Danmark nuværende naturligt hjemmehørende arter omfattet af habitatdirektivets bilag IV (evt. blot som strejfgæster, markeret med "):

#### Dyrearter

##### Pattedyr

Alle arter af småflagermus (Microchiroptera spp.)  
 Hasselmus (Muscardinus avellanarius)  
 Birkemus (betulina )  
 Odder (Lutra lutra )  
 Marsvin (Phocoena phocoena )  
 Alle andre arter af hvaler (Cetacea spp. )

##### Krybdyr

Læderskildpadde (Dermochelys coriacea)  
 Uægte karett ("Caretta caretta")  
 Bastardskildpadde (Lepidochelys kempii)"  
 Europæisk sumpskildpadde (Emys orbicularis)  
 Markfirben (Lacerta agilis )

##### Padder

Stor vandsalamander (Triturus cristatus )  
 Klokkefrø (Bombina bombina )  
 Løgfør (Pelobates fuscus )  
 Løvfør (Hyla arborea)  
 Spidssnudet frø (Rana arvalis)  
 Springfrø (Rana dalmatina)  
 Strandtudse (Bufo calamita)  
 Grønbroget tudse (Bufo viridis)

##### Fisk

Snæbel (Coregonus oxyrhynchus)

##### Insekter

Bred vandkalv (Dytiscus latissimus)  
 Lys skivevandkalv (Graphoderus bilineatus)  
 Eremit (Osmoderma eremit)  
 Sortplettet blåfugl (Maculinea arion)  
 Grøn mosaikguldsmed (Aeshna viridis)  
 Stor kærguldsmed (Leucorrhinia pectoralis)  
 Grøn kølleguldsmed (Ophiogomphus cecilia)

Bløddyr

Tykskallet Malermusling (*Unio crassus*)

*Planter*

Enkelt månerude (*Botrychium simplex*)

Vandranke (*Luronium natans*)

Liden Najade (*Najas flexilis*)

Fruesko (*Cypripedium calceolus*)

Mygblomst (*Liparis loeselii*)

Gul stenbræk (*Saxifraga hirculus*)

Krybende sumpskærm (*Helosciadium repens* (= *Apium repens*))



Produktion: Esbjerg Kommune  
Foto: Torben Meyer



Esbjerg  
Kommune

Torvegade 74, 6700 Esbjerg  
Tlf: 7616 1616 - Fax: 7616 0969  
miljo@esbjergkommune.dk  
www.esbjergkommune.dk