

## Miljøgodkendelse – Nyttiggørelse af restprodukter under plansilo og møddingsplads

Kristineminde landbrug ApS, Povtrupvej 50, 9670 Løgstør.



**VESTHIMMERLANDS  
KOMMUNE**  
*- lyst til at gøre en forskel*

## Indhold

Afgørelse .....	3
Sammendrag .....	4
Vilkår .....	5
Generelt .....	5
Indretning og drift .....	5
Egenkontrol med opbygning .....	7
Luftforurening .....	7
Støj .....	7
Lavfrekvent støj, infralyd og vibrationer .....	8
Egenkontrol .....	8
Ændringer på virksomheden .....	9
Virksomhedens ophør .....	9
Miljøteknisk beskrivelse og vurdering .....	10
Beskrivelse af projektet .....	10
Beliggenhed og fysisk planlægning .....	12
Produkt .....	13
Etablering af anlægget .....	13
Indretning og drift .....	13
Maskiner/anlæg .....	14
Råvarer, hjælpestoffer, energi og vand .....	14
Støj, lavfrekvent støj, infralyd og vibrationer .....	14
Luft, støv og lugt .....	14
Affald .....	14
Jordforurening og grundvand .....	15
Overjordiske tanke .....	18
Spildevand .....	19
Risiko .....	19
Bedst tilgængelige teknik (BAT) .....	19
Egenkontrol .....	19
VOC .....	19
Mulige driftsforstyrrelser eller uheld .....	19
Virksomhedens relationer til miljøbeskyttelseslovens §§ 34 og 40a .....	19
Internationale naturbeskyttelsesområder (Natura 2000) og beskyttede arter .....	20
Vurdering af Virkninger på Miljøet .....	20
Vandområdeplaner .....	20
Øvrige oplysninger .....	21
Kortlægning Regioner .....	21
Andre miljøregler .....	21
Retsbeskyttelse .....	21
Lovgivning .....	21
Offentliggørelse .....	21
Tilsynsmyndighed .....	21
Klagevejledning .....	22
Underretning .....	22
Bilagsliste .....	22
Bilag 1: Stamoplysninger .....	23
Bilag 2: Placering af virksomheden (ikke målfast) .....	24
Bilag 3: Oversigtstegning (ikke målfast) .....	25

# Afgørelse

Der meddeles miljøgodkendelse i henhold til miljøbeskyttelseslovens<sup>1</sup> § 33 jf. lovens kapitel 5 til nyttiggørelse af slagge under plansilo/møddingsplads.

## Ansøger:

Kristineminde landbrug ApS, Aarsvej 40, 9670 Løgstør. Mail [Rene@naesborg.com](mailto:Rene@naesborg.com), Telefonnummer 40379594.

## Virksomhed:

Kristineminde landbrug ApS, Povtrupvej 50, 9670 Løgstør.

CVR nr.: 40620613

Matrikel nr.: 89g, Ejerlav: Nørrekær Enge, Næsborg.

## Godkendelsen omfatter:

Godkendelsen omhandler nyttiggørelse af slagge under plansilo/møddingsplads.

## Listepunkter som virksomheden godkendes efter:

Virksomheden er i henhold til godkendelsesbekendtgørelsen<sup>2</sup> omfattet af listepunkt K206, Anlæg, der nyttiggør ikke-farligt affald, bortset fra anlæg under punkt 5.3 i bilag 1, autoophugning, skibsophugning, biogasfremstilling, kompostering og forbrænding.

## Vurdering

I miljøgodkendelsen er der taget stilling til alle processer vedr. aktiviteten. Det er kommunens vurdering, at virksomheden ikke vil medføre væsentlige påvirkninger på miljøet, når de anførte vilkår overholdes.

Vesthimmerlands Kommune vurderer, at virksomhedens miljøgodkendelse ikke opfylder betingelserne for at være VVM-pligtig i henhold til VVM-lovens<sup>3</sup> §21, idet virksomheden må antages ikke at kunne få væsentlig indvirkning på det omgivende miljø. Miljøgodkendelsen kan derfor meddeles uden udarbejdelse af en miljøkonsekvensrapport.

Dato: 11. september 2025

Udarbejdet af:

Gitte Østergaard Sørensen  
Civilingeniør

Godkendelse er gældende fra: 11. september 2025

Klagefrist udløber: 9. oktober 2025

Søgsmålsfrist udløber: 11. marts 2026

---

<sup>1</sup> Bekendtgørelse af lov om miljøbeskyttelse, LBK nr. 1093 af 11. oktober 2024, lov nr. 358 af 6. juni 1991

<sup>2</sup> Bekendtgørelse 2024-09-02 nr. 1027 om godkendelse af listevirksomhed

<sup>3</sup> Lov om miljøvurdering af planer og programmer og af konkrete projekter (VVM) Nr. 425 af 18. maj 2016 Jf. lovbek. nr. 4 af 3. januar 2023

# Sammendrag

Der meddeles miljøgodkendelse til nyttiggørelse af op til 2500 m<sup>3</sup> svarende til ca. 4500 tons affaldsforbrændingsslagge på adressen Povtrupvej 50, 9670 Løgstør.

Virksomheden er omfattet af listepunkt K206 jf. bilag 2 i godkendelsesbekendtgørelsen. I standardvilkårsbekendtgørelsen<sup>4</sup> er opstillet en række branchebilag, hvori der er opstillet standardvilkår for bestemte brancher. Branchebilaget for K206 er vedtaget, men anlæg for nyttiggørelse af slagger/flyveaske i form af permanent indbygning er dog ikke omfattet af branchebilaget, og der er derfor ingen standardvilkår for denne type virksomhed.

Som grundlag for behandling af ansøgningen er der taget udgangspunkt i følgende materiale:

- Ansøgning om miljøgodkendelse, modtaget d. 20. august 2025 samt tidligere indsendt materiale og senere svar på supplerende spørgsmål.
- VVM-screening af 11. september 2025.
- Miljøgodkendelse af meddelt efter § 16a i husdyrbrugloven<sup>5</sup> af 19. august 2025.

Der er med denne miljøgodkendelse ikke taget stilling til eventuel godkendelse efter anden lovgivning – for eksempel planlov, byggelov, landbrugslovgivningen eller arbejdsmiljøloven.

Denne godkendelse er uafhængig af husdyrbrugets miljøgodkendelse i henhold til husdyrbrugloven og omfatter således alene, at der sker nyttiggørelse af slagger i stedet for primære råstoffer (sand/grus) i forbindelse med etablering. Aktiviteterne i stalden og på pladserne, herunder håndtering af overfladevand fra plansilo og forplads håndteres i henhold til vilkårene i miljøgodkendelsen samt de generelle regler i husdyrgødningsbekendtgørelsen.

---

<sup>4</sup> Bekendtgørelse om standardvilkår i godkendelse af listevirksomhed, bek. nr.1474 af 12. december 2017

<sup>5</sup> Lovbek. nr. 520 af 01-05-2019 om husdyrbrug og anvendelse af gødning m.v. (husdyrbrugloven).

# Vilkår

## Generelt

1. Godkendelsen bortfalder, såfremt arbejdet ikke er begyndt inden 2 år efter, at den endelige godkendelse er meddelt. Ved den endelige godkendelse forstås, at eventuelle indgående klager over godkendelsen er behandlet. Godkendelsen bortfalder, når driften har været indstillet i 3 år.
2. Indretning og drift skal være i overensstemmelse med det, der er beskrevet i ansøgningen, med mindre andet fremgår af den miljøtekniske beskrivelse eller af vilkårene.
3. Virksomheden skal straks indberette til tilsynsmyndigheden, når/hvis vilkår ikke overholdes, og straks træffe de nødvendige foranstaltninger for at sikre, at vilkårene igen overholdes. Driften af virksomheden eller den relevante del heraf indstilles, indtil vilkårene igen overholdes, hvis den manglende overholdelse af godkendelsesvilkårene medfører umiddelbar fare for menneskers sundhed eller i betydeligt omfang truer med at påvirke miljøet negativt.
4. Hvor der i vilkårene anvendes betegnelsen »befæstet areal« menes en fast belægning, der giver mulighed for opsamling af spild og kontrolleret afledning af nedbør. Hvor der i vilkårene anvendes betegnelsen »tæt belægning« menes en fast belægning, der i løbet af påvirkningstiden er uigennemtrængelig for de forurenende stoffer, der håndteres på arealet.

## Indretning og drift

5. Der må ikke modtages slagge, som indeholder forurening, der overstiger det, der fremgår af tabel 1.
6. Slaggen skal analyseres for de forureningskomponenter der fremgår af tabel 1.
7. De enkelte partier af slagge, som modtages skal skriftligt forhåndsgodkendes af kommunen, selv om grænseværdierne i tabel 1 er overholdt.
8. Der må kun benyttes slagge, som er geoteknisk egnet til formålet. Indholdet af TOC (total organisk kulstof) i slaggen fra affaldsforbrænding skal være mindre end 3 % vægt i tør prøve bestemt efter DS/EN13137 jf. restproduktbekendtgørelsens<sup>6</sup> bilag 1.
9. Slagge indeholdende savsmuld eller andre let-nedbrydelige dele (herunder bl.a. Novopan slagge) må ikke anvendes med mindre den geotekniske egnethed er dokumenteret, og kommunen skriftligt har accepteret dette.

---

<sup>6</sup> Bekendtgørelse om anvendelse af restprodukter, jord og sorteret bygge- og anlægsaffald, Nr. 1672 af 15. december 2016

Stof	Slagger
<b>Faststof (mg/kg TS)</b>	
Arsen	>20
Bly	>40
Cadmium	>0,5
Chrom total	>500
Chrom VI	>20
Kobber	>500
Kviksølv	>1
Nikkel	>30
Zink	>500
<b>Eluat (microgram/l)</b>	<b>Max-koncentrationer</b>
Klorid	1.500.000*
Sulfat	2.000.000*
Natrium	1.000.000*
Arsen	50
Barium	4000
Bly	100
Cadmium	40
Chrom total	500
Kobber	2000
Kviksølv	1
Mangan	1000
Nikkel	70
Selen	30
Zink	1500

Tabel 1: Grænseværdier for tilført slagger. Krav svarer til kategori III (jf. restproduktbekendtgørelsen, Bekendtgørelse om anvendelse af restprodukter, jord og sorteret bygge- og anlægsaffald, nr. 1672 af 15. december 2016) på nær \*, som stammer fra bilag 2, tabel 2 i restproduktbekendtgørelsen. De enkelte partier kategoriseres efter den højest målte værdi.

10. Slaggen må ikke nyttiggøres ovenpå dræn eller nedsivningsanlæg til spildevand.
11. Slaggen skal placeres på et markeringsnet.
12. Der må til projektet maksimalt benyttes 2.500 m<sup>3</sup> slagge, svarende til ca. 4.500 tons under forudsætning af, at øvrige vilkår i miljøgodkendelsen overholdes.
13. Slaggen må udlægges, som et gennemsnitslag på ca. 1 meter.
14. Der må ikke tilføres slagge under højeste grundvandsspejl. Slaggen må ikke udlægges under kote 0,9 meter.
15. Slaggen skal overdækkes med asfalt i en tykkelse af mindst 8 cm.
16. Belægningen (asfalt) på arealet skal strække sig 2 m ud over afslutningen af slaggen langs alle kanter undtagen på arealet op mod eksisterende plansilo. Hvor belægningen mødes mellem de 2 siloer skal det sikres at belægningen er tæt.

17. Asfalten skal til enhver tid være uden synlige sprækker.
18. Asfalten skal have en beskaffenhed og hældning, som sikrer, at der ikke sker nedsivning gennem belægningen og at der ikke er vedvarende vandpytter på belægningen efter nedbør.
19. Overfladevand må ikke nedsives på det areal, hvor der er udlagt slagge.
20. Afdækningen med beton/asfalt skal ske senest 1 måned efter, at slaggen er udlagt.
21. Hvis der efter etablering konstateres sprækker i belægningen, skal sprækkerne hurtigst muligt tildækkes med et materiale, som er lige så vandtæt som korrekt udlagt asfalt.

### **Egenkontrol med opbygning**

22. Der skal føres egenkontrol med etableringen af pladsen.
23. Egenkontrollen skal som minimum omfatte:
  - Fotodokumentation med udgravning inden udlægning af slagge. Herunder dokumentation af koter og bundens beskaffenhed.
  - Fotodokumentation med lagtykkelse efter endt udlægning og komprimering.
  - Fotodokumentation med påføring af asfalt/beton. Herunder lagtykkelse, hældning og beskaffenhed.
24. Senest 1 måned efter færdigetablering af pladsen skal tilsynet afrapporteres til Vesthimmerlands Kommune.
25. Alle firmaer som deltager i opbygningen af pladsen, skal instrueres fuldt ud i denne miljøgodkendelses vilkår.

### **Luftforurening**

26. Hvis der opstår væsentlige støvgener i forbindelse med arbejdet, skal det støvende område efter kommunens anmodning sprinkles let (nedsivning må ikke forekomme). Alternativt skal det støvende arbejde afbrydes.

### **Støj**

27. Etableringen af pladsen må ikke medføre, at det samlede bidrag til støjbelastningen overstiger grænseværdierne i tabel 2. Til virksomhedens samlede bidrag hører stationære og mobile støjkilder. I denne sammenhæng regnes støjen fra etableringen af pladsen, som uafhængig af støjen fra driften af landbruget.

Områdetype (faktisk anvendelse)	Tidspunkter		
	Mandag – fredag Kl. 07:00 – 18:00 Lørdage Kl. 07:00 – 14:00	Mandag – fredag Kl. 18:00 – 22:00 Lørdage Kl. 14:00 – 22:00 Søn- og helligdage Kl. 07:00 – 22:00	Alle dage Kl. 22:00 – 07:00
Erhvervs- og industriområder med forbud mod generende virksomheder	60	60	60
Boligområder	45	40	35
Boliger i det åbne land	55	45	40
Det åbne land (inkl. landsbyer og landbrugsarealer)	55	45	40
Referencetidsrum	8 timer	1 timer	0,5 timer

**Tabel 2:** Grænseværdier for virksomhedens samlede bidrag til støjniveauet i omgivelserne. Tallene er angivet som det ækvivalente, korrigerede støjniveau i dB(A) som funktion af tidsrum og områdetype. Støjbelastningen er det ækvivalente, korrigerede støjniveau i dB(A) beregnet eller målt i punkter i 1,5 meters højde over terræn. Om natten må støjen ved spidsbelastning maksimalt ligge 15 dB(A) højere end grænseværdien. Referencetidsrummet er længden af tidsrummet med størst støjbelastning indenfor den angivne periode. Grænseværdierne skal være overholdt indenfor dette tidsrum.

### Lavfrekvent støj, infralyd og vibrationer

28. Arbejdet med etablering af pladsen må ikke medføre, at belastningen med lavfrekvent støj målt som A-vægtet lydtryksniveau (10-160 Hz) samt belastningen med infralyd – målt som G-vægtet infralydniveau og endelig belastningen med vibrationer – målt som vægtet accelerationsniveau, Law overstiger grænserne i tabel 3.

Område	Lavfrekvent støj: $L_{pa, LF}$	Infralyd, $L_{pG}$	Vibrationer, $L_{aw}$
Boliger, kl. 7:00 – 18:00	25	85	75
Boliger, kl. 18:00 – 7:00	20	85	75
Kontorer, undervisningslokaler, andre støjfølsomme rum i virksomheder	30	85	80
Øvrige rum i virksomheder	35	90	85

**Tabel 3:** Grænseværdier for virksomhedens bidrag til lavfrekvent støj, infralyd og vibrationer i omgivelserne. Grænseværdierne for lavfrekvent støj og infralyd gælder for ækvivalent niveauet over et måletidsrum på 10 minutter, ved den kraftigste støjbelastning. Vibrationsgrænserne gælder for det maksimale KB-vægtede accelerationsniveau med tidsvægtning S.

### Egenkontrol

29. Som dokumentation for at godkendelsens vilkår overholdes, kan virksomheden blive pålagt at udføre følgende:

- Målinger eller beregninger af støj, lavfrekvent støj, infralyd og vibrationer. Undersøgelsen skal udføres af en person eller et firma, der er godkendt af Miljøstyrelsen.

Inden målinger og beregninger foretages, skal undersøgelsesprogrammet godkendes af kommunen.

Med mindre andet aftales med kommunen, skal målinger og beregninger udføres efter retningslinjerne i Miljøstyrelsens vejledninger og metodebeskrivelser.

30. Mindst 2 gange årligt, skal pladsens belægning ved rundgang gennemgås systematisk for sprækker, sætninger mv. i belægningen. Besigtigelsen skal indføres i en journal, hvoraf det fremgår, hvornår besigtigelsen er foregået, og om der er konstateret sprækker, sætninger eller lignende.
31. Eventuelle sprækker i belægningen skal straks repareres, som angivet i vilkår 21.

#### **Ændringer på virksomheden**

32. Enhver ændring af projektet skal anmeldes til kommunen inden gennemførelsen. Kommunen vurderer, om de aktuelle planer for ændringer/udvidelse kan ske inden for rammerne af denne godkendelse
33. Ændringer i ejerforhold eller ledelse skal anmeldes til kommunen.

#### **Virksomhedens ophør**

34. Ved driftsophør skal virksomheden træffe de nødvendige foranstaltninger for at undgå forureningsfare og for at efterlade stedet i tilfredsstillende tilstand. En redegørelse for disse foranstaltninger skal fremsendes til tilsynsmyndigheden senest 3 måneder, før driften ophører. Endvidere skal tilsynsmyndigheden orienteres om delvist ophør.
35. Virksomheden skal i forbindelse med eventuelt ophør træffe de nødvendige foranstaltninger, for at undgå forureningsfare, og for at bringe stedet tilbage i en tilfredsstillende tilstand.

Senest en måned efter, at der er truffet beslutning om virksomhedens ophør, skal tilsynsmyndigheden modtage en tidsplan for nedlukning og afvikling af anlæg samt rydning af arealet.

Planen skal redegøre for fremtidigt vedligehold af pladsen, så forurenede restprodukt ikke eksponeres og så miljøfremmede stoffer ikke udvaskes.

# Miljøteknisk beskrivelse og vurdering

På baggrund af ansøgningsmateriale er der foretaget en miljøteknisk beskrivelse og vurdering af virksomheden.

Både den miljøtekniske beskrivelse og vurdering er yderligere beskrevet i nedenstående afsnit.

Det er kommunens samlede vurdering, at virksomheden ikke vil medføre væsentlig påvirkning på miljøet, når de anførte vilkår overholdes.

## Beskrivelse af projektet

Kristineminde landbrug ApS. Aarsvej 40, 9670 Løgstør, ønsker at nyttiggøre slagge i forbindelse med etablering af en ny møddingsplads/plansilo på Povtrupvej 50, 98670 Løgstør.

Med denne ansøgning søges der om at anvende op til op til ca. 2.500 m<sup>3</sup> svarende til ca. 4.500 tons affaldsforbrændings-slagge på adressen Povtrupvej 50, 9670 Løgstør, matrikelnummeret er 89g, Nørrekær Enge, Næsborg.

Slaggen skal anvendes som bundsikring under en plansilo/møddingsplads.

Slaggen til anvendelse anmeldes efter §33 i miljøbeskyttelsesloven.

Arealet af udlagt slagge vil være iht. situationsplan

- Under Møddingplads/plansilo 2.500 m<sup>2</sup>.

Slaggen ønskes udlagt med lagtykkelse på gennemsnitligt 1,0 meter og vil blive afdækket med min. 80 mm asfalt som tæt belægning.

Der afgraves overjord til kote 0,7 meter og pålægges efterfølgende slagge. På figur 2 er angivet koter for færdig plads.

Kristineminde Landbrug ApS vil være ansvarlig for udlægning og afdækning af slaggen og for at vilkårene i accepten overholdes.

Slaggen ønskes udlagt og forventes afsluttet 8 uger efter påbegyndelse af slaggeudlægningen.

Ifølge GEUS Jupiter databasen ligger der følgende boring:

- DGU nr. 32.1478 – En Privat husholdnings boring, hvor øverste vandspejl er ukendt. Afstand ca. 900 meter fra udlæg.

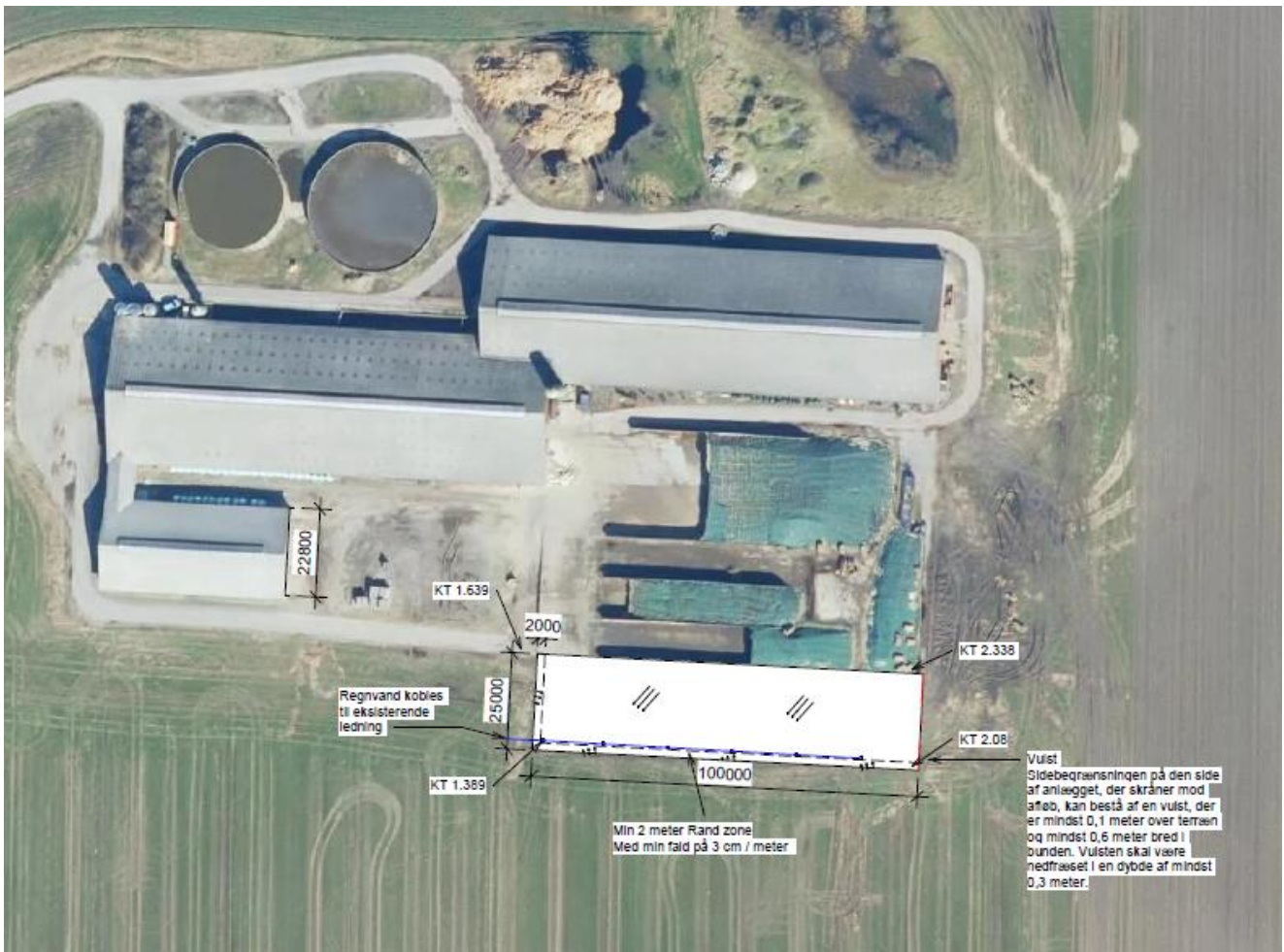
Jf. Kamp.Klimatilpasning.dk ligger grundvandsspejlet i vinterperioden 0,5-1 meter under terræn.

Der vil ikke være udledning fra slaggen til grundvandet, dræn, vandløb, søer eller havet. I det slaggen afdækkes med tæt belægning og overfladevand ledes til opsamlingsstank og udsprinkles.

Ifølge [www.arealinfo.dk](http://www.arealinfo.dk) ligger ejendommen ikke i et område med drikkevandsinteresser.



Figur 1: Placering af møddingsplads/plansilo.



Figur 2: Slutkoter for færdig plads, sidste 8 cm er asfalt.

Der vil i anlægsperioden blive arbejdet fra 7.00 til 18.00 på hverdage og ved behov fra 8.00 til 12.00 på lørdage. Tilkørsel vil ske via en privat indkørsel fra Povtrupvej.

Der vil blive anvendt kategori 3 slagge (i henhold til restproduktbekendtgørelsen).

Der er i forbindelse med ansøgningen udført 2 prøveboringer. Den ene prøveboring er udført i den nordvestligste kant af den ønskede plads, der er gravet ned til 1,8 meter (svarende til kote -0,7) og der er ikke mødt grundvand. Udgravningen er sket i juni måned og har stået i 3 måneder, hvor der er kommet ca. 170 mm nedbør og der er i perioden ikke observeret blivende grundvandsspejl i hullet.

Der er endvidere i start september lavet en udgravning ca. midt i det ønskede areal, der er truffet grundvand i kote -0,44, det vil sige 1 meter og 14 cm. under udgravningskoten på 0,7. Grundvandet træffes ca. 30 cm højere oppe end for det 1. hul, som er udgravet mod nord.

## Beliggenhed og fysisk planlægning

Plansiloen/møddingspladsen etableres på adressen Povtrupvej 50, 9670 Løgstør, matrikelnummeret er 89g, Nørrekær Enge, Næsborg.

Det ansøgte projektområde er beliggende i landzone og er i kommuneplanen udlagt som særligt værdifuldt landbrugsområde.

Ejendommen er miljøgodkendt efter husdyrbruglovens § 16a.

#### *Kommunens vurdering*

Det vurderes, at pladsen kan opføres indenfor kommuneplanens rammer.

Virksomhedens placering fremgår af bilag 2.

## Produkt

Der er tale om nyttiggørelse af slagge.

## Etablering af anlægget

#### *Virksomhedens oplysninger*

Med denne ansøgning søges der om at anvende brug af op til ca. 2.500 m<sup>3</sup> svarende til ca. 4.500 tons affaldsforbrændingslagge på adressen Povtrupvej 50, 9670 Løgstør, matrikelnummeret er 89g, Nørrekær Enge, Næsborg.

Slaggen skal anvendes som bundsikring under møddingsplads/plansilo.

Forbrændingslaggen anvendes til terrænregulering og bundsikring og bruges som erstatning for jomfruelige råstoffer som grus og sand.

Affaldsforbrændingslaggen overdækkes med 8 cm asfalt.

Der vil i anlægsperioden blive arbejdet fra 7.00 til 18.00 på hverdage og ved behov fra 8.00 til 12.00 på lørdage.

Tilkørsel vil ske via en privat indkørsel fra Povtrupvej.

#### *Kommunens vurdering*

Bygge- og anlægsarbejde forventes påbegyndt og afsluttet i 3. kvartal 2025. Det vurderes, at pladsen vil overholde de rammer, som er udstukket i henhold til kommuneplanen samt gældende miljøgodkendelse efter husdyrbrugloven.

## Indretning og drift

#### *Virksomhedens oplysninger*

Møddingspladsen/plansiloen skal benyttes i forbindelse med landbrugets drift og aktiviteterne er omfattet af husdyrgodkendelsen.

#### *Kommunens vurdering*

Det er kommunes vurdering, at møddingspladsen/plansiloen skal benyttes i forbindelse med landbrugets drift og at aktiviteterne er omfattet af vilkår i miljøgodkendelse meddelt efter husdyrbrugloven.

## Maskiner/anlæg

Der vil blive benyttet almindeligt entreprenør materiel til pladsens opbygning.

## Råvarer, hjælpestoffer, energi og vand

### *Virksomhedens oplysninger*

Der vil blive anvendt ca.4.500 tons affaldsforbrændingsslagge samt sand og asfalt.

### *Kommunens vurdering*

Der opstilles krav til slaggens forureningssammensætning, mængde, opbygning med videre i miljøgodkendelsen. Det er kommunens vurdering, at virksomheden kan leve op til de stillede vilkår.

## Støj, lavfrekvent støj, infralyd og vibrationer

### *Virksomhedens oplysninger*

Støj vil hovedsageligt opstå ved følgende kilder:

- Til- og frakørsel med slagge
- Kørsel og brug af entreprenørmateriel.

### *Kommunens vurdering*

Det er kommunens vurdering, at virksomheden kan overholde de vejledende støjgrænser ved etablering af pladsen. Nærmeste bolig ligger i en afstand af ca. 900 meter fra projektet.

## Luft, støv og lugt

### *Virksomhedens oplysninger*

Virksomheden vil ikke give anledning til væsentlige lugt og luftgener i omgivelserne.

### *Kommunens vurdering*

Der ventes ikke luftforurening i forbindelse med etablering og håndtering af restprodukterne. I meget tørre perioder, vil der muligvis kunne forekomme støvgener. Der sat vilkår om, at kommunen kan kræve sprinkling, ved støvgener. Det er vigtigt, at der kun sprinkles let, så der ikke sker nedsivning.

## Affald

Der benyttes affald til nyttiggørelse. Der ventes ikke yderligere affald fra aktiviteterne. Hvis der ved en fejl, eller ved uautoriseret adgang modtages affald, som ikke må genanvendes, skal dette bortskaffes til godkendt modtager. Dette er reguleret i gældende love og regler, og der opstilles derfor ikke vilkår om det.

Affaldshåndteringen giver ikke anledning til yderligere bemærkninger.

## Jordforurening og grundvand

### *Virksomhedens oplysninger*

Ifølge GEUS Jupiter databasen ligger der følgende boring:

- DGU nr. 32.1478 – En Privat husholdnings boring, hvor øverste vandspejl er ukendt. Afstand ca. 900 meter fra udlæg.

Jf. Kamp.Klimatilpasning.dk ligger grundvandsspejlet i vinterperioden 0,5-1 meter under terræn.

Der vil ikke være udledning fra slaggen til grundvandet, dræn, vandløb, søer eller havet. Idet slaggen afdækkes med tæt belægning og overfladevand ledes til opsamlingsstank og udsprinkles.

Ifølge [www.arealinfo.dk](http://www.arealinfo.dk) ligger ejendommen ikke i et område med drikkevandsinteresser.

Ejendommen har privat vandforsyningsanlæg.

Der er i forbindelse med ansøgningen udført 2 prøveboringer. Den ene prøveboring er udført i den nordvestligste kant af den ønskede plads, der er gravet ned til 1,8 meter (svarende til kote -0,7) og der er ikke mødt grundvand. Udgravningen er sket i juni måned og har stået i 3 måneder, hvor der er kommet ca. 170 mm nedbør og der er i perioden ikke observeret blivende grundvandsspejl i hullet.

Der er endvidere i start september lavet en udgravning ca. midt i det ønskede areal, der er truffet grundvand i kote -0,44, det vil sige 1 meter og 14 cm. under udgravningskoten på 0,7. Grundvandet træffes ca. 30 cm højere oppe end for det 1. hul, som er udgravet længere mod nord.

### *Vesthimmerlands Kommunes vurdering*

#### *Kommunens vurdering, direkte human kontakt*

Kommunen vurderer, at der ikke vil være risiko for ufrivillig direkte human kontakt, idet restproduktet overdækkes med en varig fast belægning.

#### *Kommunens vurdering, grundvand, drikkevand og recipient*

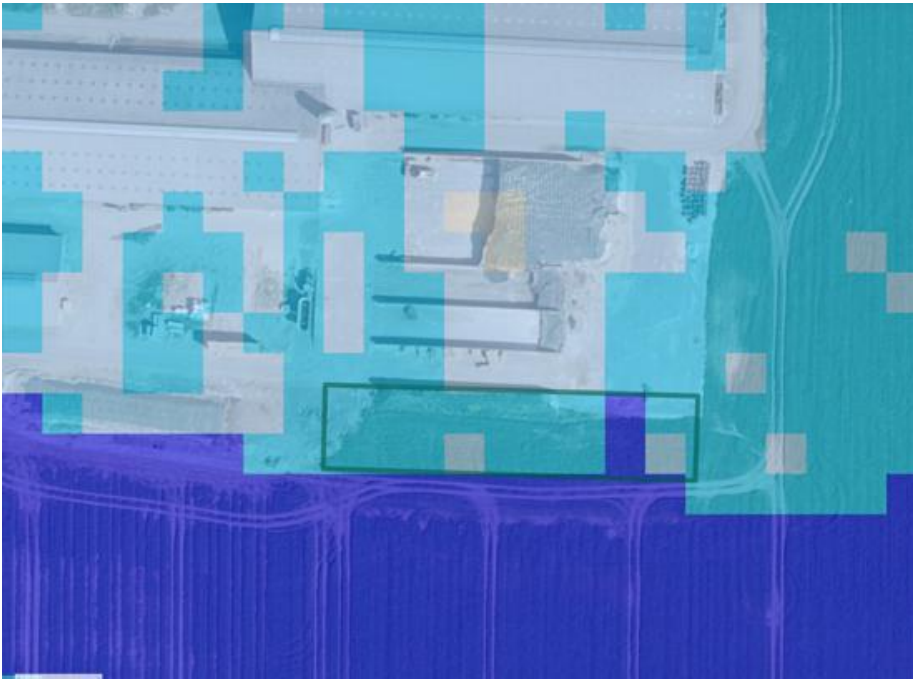
Arealet til det planlagte projekt er placeret indenfor område med begrænset drikkevandsinteresse. Det vil sige udenfor område med drikkevandsinteresser (OD) og udenfor område med særlig drikkevandsinteresse samt udenfor indvindingsopland til vandværket. Der er ca. 1,8 km til nærmeste indvindings-opland til vandværk (Næsborg Vandværk).

Slaggen udlægges over højeste grundvandsspejl. Der sker ikke direkte afledning fra projektet til vandløb, sø eller hav. Det nærmeste vandindvindingsanlæg findes i en afstand på ca. 900 meter fra projektet.

Møddingsplads/plansilo etableres med fast belægning i form af minimum 8 cm asfalt på vej. Det skal endvidere sikres, at belægningen altid skal holdes tæt for at sikre, at der ikke sker nedsivning til grundvandet. Der er ligeledes stillet vilkår om, at overgangen fra allerede etableret plansilo skal være tæt.

Der etableres endvidere 2 meter asfalteret randzone, hvor der anvendes sand og/eller grus som bundsikring. Dette sikrer, at der ved regn ikke kan ske nedsivning, hvor vandet har været i kontakt med slaggen.

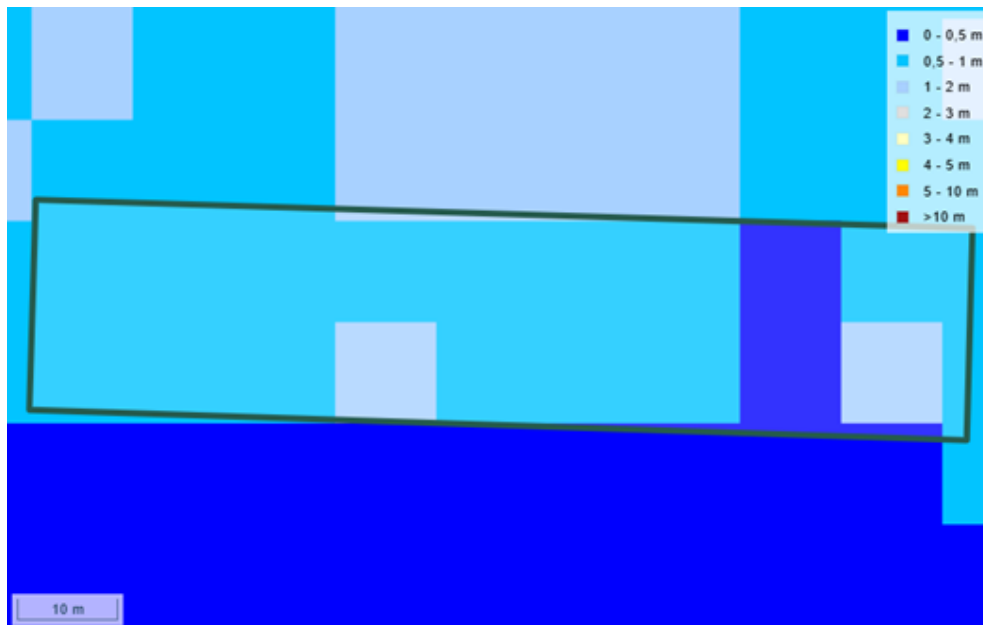
Niveauet af terrænnært grundvand er dynamisk med sæsonvariationer. Maksimumshøjden vurderes i en vintersituation. Kamp Klimatilpasning er gennemsnit for en årrække og må være det bedste bud på niveauer for terrænnært grundvand. Se figur 3-6.



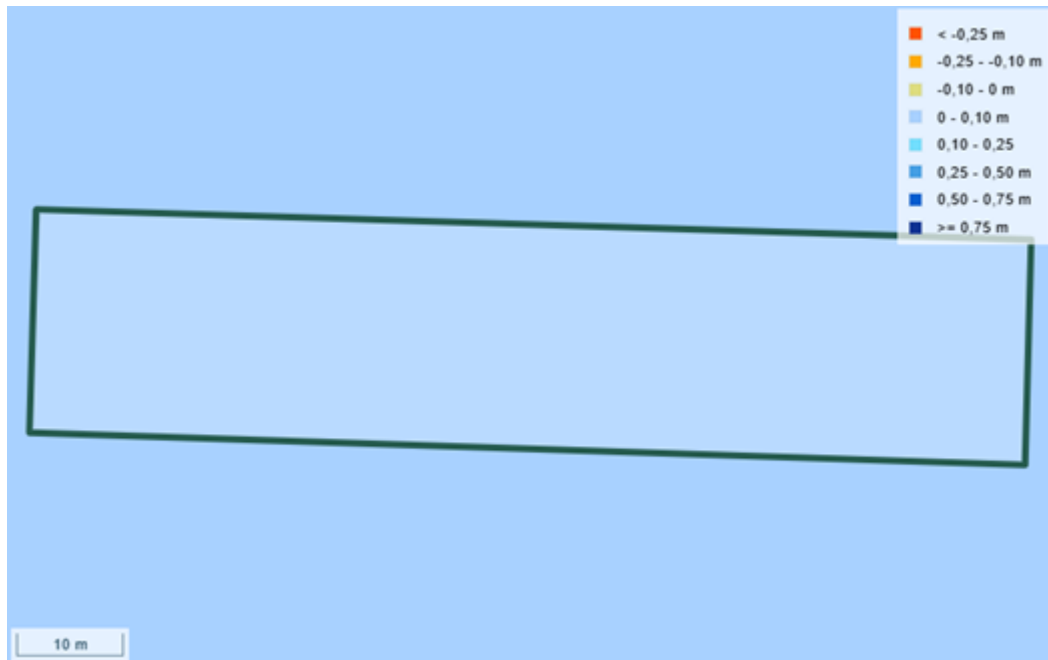
Figur 3: Placering af møddingsplads Povtrupvej 50, 9670 Løgstør.

Jf. nedenstående er det terrænnære grundvand i projektområdet nærmere end én meter terræn i vinterhalvåret (Kilde: KAMP klimatilpasning).

Der forventes en stigning i det terrænnære grundvand på op til 10 cm indenfor de næste 75 år. (Kilde: KAMP klimatilpasning).

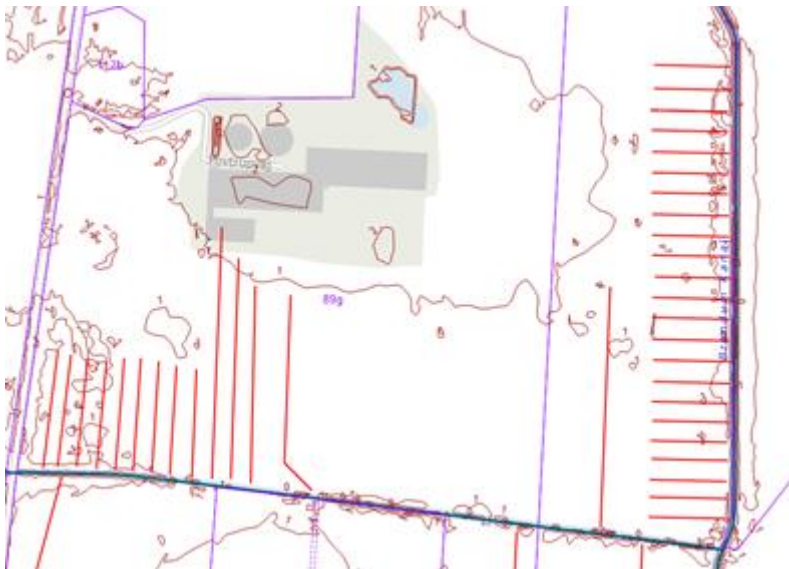


Figur 4: Niveau af nuværende terrænnært grundvand i vintersituationen (referenceperiode 1990-2019 i 10x10 m grid).



Figur 5: Middelændringen af det terrænære grundvandsspejl i referenceperiode 1990-2019 og frem mod 2071-2100 i SSP 5-8.5 klimascenariet.

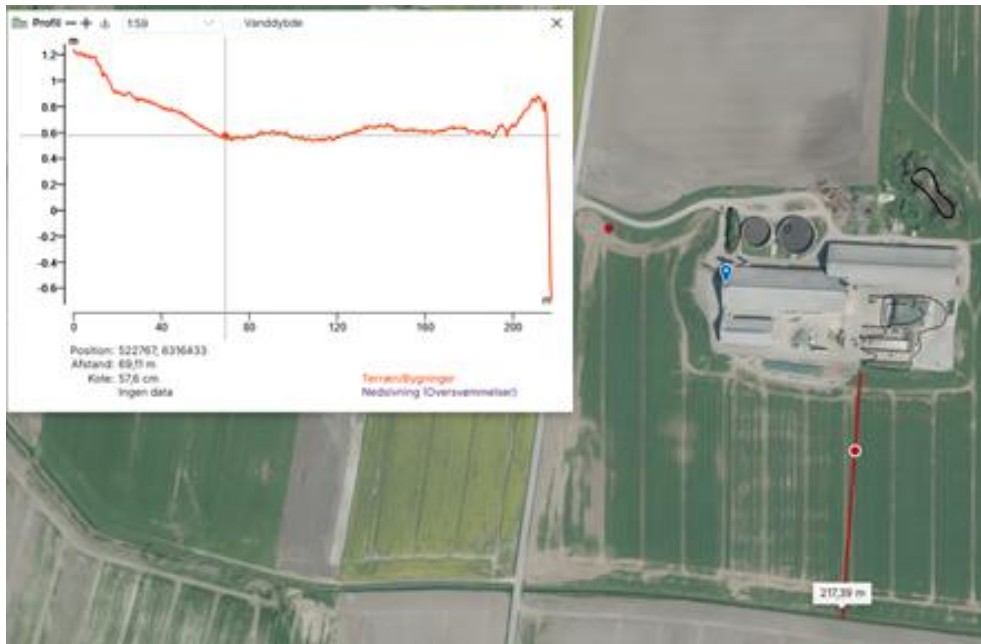
Det er ligeledes undersøgt om KAMP er kalibreret med de mindre kanaler i Nørrekær Enge og det er vurderet, at KAMP ikke er kalibreret med de mindre kanaler i Nørrekær enge se figur 6. Men det stemmer fint overens med højdemodellen i Scalko.



Figur 6: Dræneløsnings Plovtrupvej 50. Afstand til grøften, der afvander til Brøndum kanal, er ca. 220m.

Den ny plads etableres som angivet i figur 2 med slutkoter. (Der er ansøgt om slagge fra kote 0,7) og vandspejlet i kanalen, hvor drænet udløber er i kote -0,6, fluktuerende fra kote -0,4 - -0,8. ("vandspejlskoter" i Scalko er medianmiddel-niveau –

altså et statistisk middelværdi-niveau over en given referenceperiode, ikke ekstreme høj- eller lavvandshændelser. Der er derfor skønnet en fluktuerende kote. I det vandet pumpes ud er koten vurderet lavt).



Figur 7: Nuværende terrænniveau ca. 1,2 m ved ny møddingsplads. Afvandingskanalen er i kote -0,6. Afstand fra plads til kanal 220m (kilde Scalko).

Det betyder, at der er minimum 1,6 m i niveauforskel.

Faldet på drænledningen vurderes til 2-3 promille svarende til 44 – 66cm (220m).

Det betyder, at det terrænnære grundvandsspejl i perioder som minimum forventes 0,94 m under terrænet (kote ca. 0,3), hvor den nye plads skal etableres.

Der er i forbindelse med ansøgningen udført en prøveudgravning i start september. Udgravning er foretaget ca. midt i det ønskede areal, der er truffet højeste grundvandsspejl i kote -0,44, det vil sige 1 meter og 14 cm under udgravningskoten på 0,7.

Vesthimmerlands Kommune har på baggrund af ovenstående teoretiske beregning samt det målte grundvandsspejl i området vurderet, at der for at sikre mod den årlige variation i grundvandsspejlet samt den forventede fremtidige grundvandsforhøjelse, skal indsættes vilkår om, at der ikke må pålægges slagge før kote 0,9. Dette medfører, at der fra kote 0,7 til kote 0,9 ikke må benyttes slagge.

Området er ikke okkerpotentielt område, så det forventes ikke, at der vil være okkerproblemer i forbindelse med projektet.

Det er på baggrund af ovenstående Vesthimmerlands Kommunens vurdering, at nyttiggørelse af slaggen ikke vil få væsentlig miljømæssig betydning for grundvand, drikkevand eller recipient, så længe miljøgodkendelsens vilkår overholdes.

## Overjordiske tanke

Der etableres ingen olietanke i forbindelse med etablering af pladsen.

## Spildevand

Der vil ikke være spildevand, som følge af, at der anvendes restprodukter i stedet for råstoffer. Overfladevand fra møddingsplads/plansilo opsamles til gyllebeholder.

## Risiko

Virksomheden er ikke omfattet af risikobekendtgørelsen<sup>7</sup>.

## Bedst tilgængelige teknik (BAT)

Der findes ingen BAT referencenote om denne type anlæg, og der findes ingen standardvilkår. Der er taget højde for BAT i de stillede vilkår.

## Egenkontrol

Der opstilles vilkår om, at kommunen kan forlange yderligere prøver, hvis der opstår tvivl om kategorisering af modtaget restprodukt.

Der opstilles vilkår om, at virksomheden 2 gange årligt skal inspicere belægningerne, og at eventuelle sprækker i belægningen straks skal repareres med materiale, som er lige så vandtæt som pladsen i øvrigt.

## VOC

Virksomheden er ikke omfattet af VOC-bekendtgørelsen<sup>8</sup>.

## Mulige driftsforstyrrelser eller uheld

### *Virksomhedens oplysninger*

Virksomheden har ikke oplyst om mulige driftsforstyrrelser eller uheld.

### *Kommunens vurdering*

Det er kommunens vurdering, at der ikke er knyttet væsentlige miljømæssige driftsforstyrrelser og uheld til driften af virksomheden. Almindelig sund fornuft vil yderligere minimere risikoen for uheld, herunder stabil etablering af skrænter.

## Virksomhedens relationer til miljøbeskyttelseslovens §§ 34 og 40a

### *Kommunens vurdering*

Af miljøbeskyttelseslovens § 34 stk. 3 fremgår det indirekte, at der i forbindelse med miljøgodkendelse af en virksomhed skal foreligge oplysninger om virksomhedens ejerforhold, bestyrelse og daglige ledelse, så miljømyndighederne kan vurdere, om nogle af disse personer er omfattet af lovens § 40 a, der omhandler kriterier for tilbagekaldelse af meddelt godkendelse, nægtelse af godkendelse og fastsættelse af særlige vilkår om sikkerhedsstillelse.

---

<sup>7</sup> Bekendtgørelse om kontrol med risikoen for større uheld med farlige stoffer, nr. 372 af 25. april 2016

<sup>8</sup> Bekendtgørelse om anlæg og aktiviteter, hvor der bruges organiske opløsningsmidler, bek. nr.1491 af 7. december 2015

Det er i lovens § 40 b. stk. 1 anført, at miljø- og energiministeren opretter et miljøansvarlighedsregister over de personer og selskaber m.v., der er omfattet af § 40 a.

Da ingen i virksomhedens ledelse er anført i dette register, kan der meddeles godkendelse uden særlige vilkår om sikkerhedsstillelse.

## Internationale naturbeskyttelsesområder (Natura 2000) og beskyttede arter

Vesthimmerlands Kommune har vurderet, at projektet ikke påvirker det nærmeste Natura 2000-område nr. H15, kaldet Nibe Bredning, Halkær Ådal og Sønderup Ådal, Ramsar og fuglebeskyttelsesområdet Ulvedybet og Nibe Bredning væsentligt, hvorfor det er vurderet, at der ikke skal udarbejdes en konsekvensvurdering for det ansøgte anlægs påvirkning af ovennævnte Natura 2000 områder. Området ligger i en afstand af ca. 4,2 km. til projektet.

I en afstand af ca. 4,8 km ligger H16 Løgstør Bredning, Vejlerne og Bulbjerg, Fuglebeskyttelsesområde Løgstør Bredning, Livø, Feggesund og Skarrehage samt Ramsar område Vejlerne og Løgstør Bredning. Det vurderes heller ikke, at projektet vil påvirke dette område væsentligt.

Vesthimmerlands Kommune vurderer, at det ansøgte ikke vil medføre nogen påvirkning af arter og naturtyper, der er udpegningsgrundlag for habitatområdet.

Arealet er i dag i almindelig landbrugsdrift. Der forventes derfor ikke at være egnede levesteder for beskyttede arter. Ved opslag på Arter.dk d. 2. september 2025 er der flere registreringer indenfor 1000 meter af området. Det er sangsvane, musvåge og brud, som er set på markerne.

Nærmeste registrerede fund af bilag IV-arter er 2,7 km mod syd-øst, hvor man har registreret en syd-flagermus. Eftersom der ikke er strukturer som udgør egnede levesteder indenfor, eller i tilknytning til projektarealet, vurderer Vesthimmerlands Kommune, at anvendelsen af slagge ikke påvirker bilag IV-arter eller deres yngle-rasteområder. Vesthimmerlands Kommune har i vurderingen lagt vægt på. At der ikke sker udledning af miljøfarlige stoffer i forbindelse med projektet, da slaggepudden forsegles med asfalt.

## Vurdering af Virkninger på Miljøet

Virksomheden er omfattet af punkt 11b Anlæg til bortskaffelse af affald (projekter, som ikke er omfattet af bilag 1).

Vesthimmerlands Kommune vurderer, at projektet ikke opfylder betingelserne for at være VVM-pligtig i henhold til VVM-lovens § 21, idet virksomheden må antages ikke at kunne få væsentlig indvirkning på det omgivende miljø. Miljøgodkendelsen kan derfor meddeles uden udarbejdelse af en miljøkonsekvensrapport.

## Vandområdeplaner

Virksomhedens placering er vurderet i forhold til Vandområdeplan 2015 - 2021, Vandområdedistrikt Jylland og Fyn, juni 2016<sup>9</sup>.

Da anlægget ikke vurderes at kunne påvirke overfladevand eller grundvandsressourcen, vurderes virksomhedens placering at være i overensstemmelse med Vandområdeplanens retningslinjer.

---

<sup>9</sup> Vandområdeplan 2015 - 2021, Vandområdedistrikt Jylland og Fyn, juni 2016

# Øvrige oplysninger

## Kortlægning Regionen

Efter, at pladsen er etableret, vil Vesthimmerlands Kommune give Region Nordjylland besked herom og arealet vil med al sandsynlighed blive kortlagt som forurenet i henhold til Jordforureningsloven.

## Andre miljøregler

I øvrigt henvises til, at der findes en række andre miljøregler, som virksomheden er omfattet af - eksempelvis:

- Affaldsbekendtgørelsen<sup>10</sup>, herunder krav om, at virksomheder der håndterer affald skal registreres i det centrale affaldsregister samt indberette affaldsdata.
- Kommunens regulativ for erhvervsaffald.
- Miljøbeskyttelsesloven, herunder f.eks. pligten til at afværge og forebygge følger af uheld eller driftsforstyrrelser, der medfører væsentlig forurening samt pligten til at informere kommunen herom.
- Lov om forurenet jord, herunder bestemmelserne vedrørende oprensning efter forureninger af jord<sup>11</sup>.
- Jordflytningsbekendtgørelsen<sup>12</sup>.

## Retsbeskyttelse

Miljøgodkendelsen er omfattet af en retsbeskyttelsesperiode fra 8 år fra modtagelse eller ved påklage 8 år fra endelig afgørelse i henhold til miljøbeskyttelseslovens § 41a. Efter de 8 år er miljøgodkendelsen stadig gældende.

I særlige tilfælde kan godkendelsens vilkår i henhold til miljøbeskyttelseslovens § 41a dog tages op til revurdering tidligere.

## Lovgivning

Godkendelsen er meddelt i henhold til § 33 i miljøbeskyttelsesloven. Reglerne vedrørende miljøgodkendelse fremgår af lovens kapitel 5 samt godkendelsesbekendtgørelsen.

## Offentliggørelse

Godkendelsen vil blive annonceret på [www.vesthimmerland.dk](http://www.vesthimmerland.dk) den 11. september 2025. Godkendelsen er gældende fra samme dato.

## Tilsynsmyndighed

Vesthimmerlands Kommune er tilsynsmyndighed og har ret til, på et hvert tidspunkt at kontrollere, at ovennævnte vilkår og forudsætninger i miljøgodkendelsen overholdes.

---

<sup>10</sup> Bekendtgørelse om affald, BEK nr. 1749 af 30. december 2024.

<sup>11</sup> Lov om forurenet jord (jordforureningsloven) Nr. af 2. juni 1999 Jf. lovbek. nr. 282 af 27. marts 2017

<sup>12</sup> Bekendtgørelse om anmeldelse og dokumentation i forbindelse med flytning af jord, Nr. 1452 af 7. december 2015

## Klagevejledning

Du kan klage over kommunens afgørelse indtil 4 uger efter modtagelsen. Alle, der har væsentlig individuel interesse i sagen, samt en række foreninger og organisationer kan klage.

Klagen indsendes til Miljø- og Fødevareklagenævnet via hjemmesiden Nævnenes Hus <https://naevneneshus.dk/>. Klagen skal være modtaget senest d.9. oktober 2025. Du vil blive orienteret, hvis der er klaget.

Der kan være gebyr på at klage. Reglerne kan du se på hjemmesiden Nævnenes Hus.

Hvis kommunens afgørelse ønskes afprøvet ved en domstol, skal et evt. sagsanlæg i henhold til loven være anlagt inden 6 måneder efter, at afgørelsen er meddelt.

Vi gør opmærksom på, at du, som part i sagen, har ret til fuld aktindsigt.

## Underretning

Følgende myndigheder, institutioner og personer er underrettet om denne afgørelse og har modtaget kopi af denne miljøgodkendelse.

Danmarks Naturfredningsforening – [dnvesthimmerland-sager@dn.dk](mailto:dnvesthimmerland-sager@dn.dk) og [vesthimmerland@dn.dk](mailto:vesthimmerland@dn.dk)

Friluftsrådet - [Vesthimmerland@friluftsradet.dk](mailto:Vesthimmerland@friluftsradet.dk)

Styrelsen for Patientsikkerhed – [TRvest@stps.dk](mailto:TRvest@stps.dk)

Vesthimmerlands Museum – [byggesag@vmus.dk](mailto:byggesag@vmus.dk)

Region Nordjylland – [region@rn.dk](mailto:region@rn.dk)

Rådgiver og entreprenør

## Bilagliste

Bilag 1: Stamoplysninger

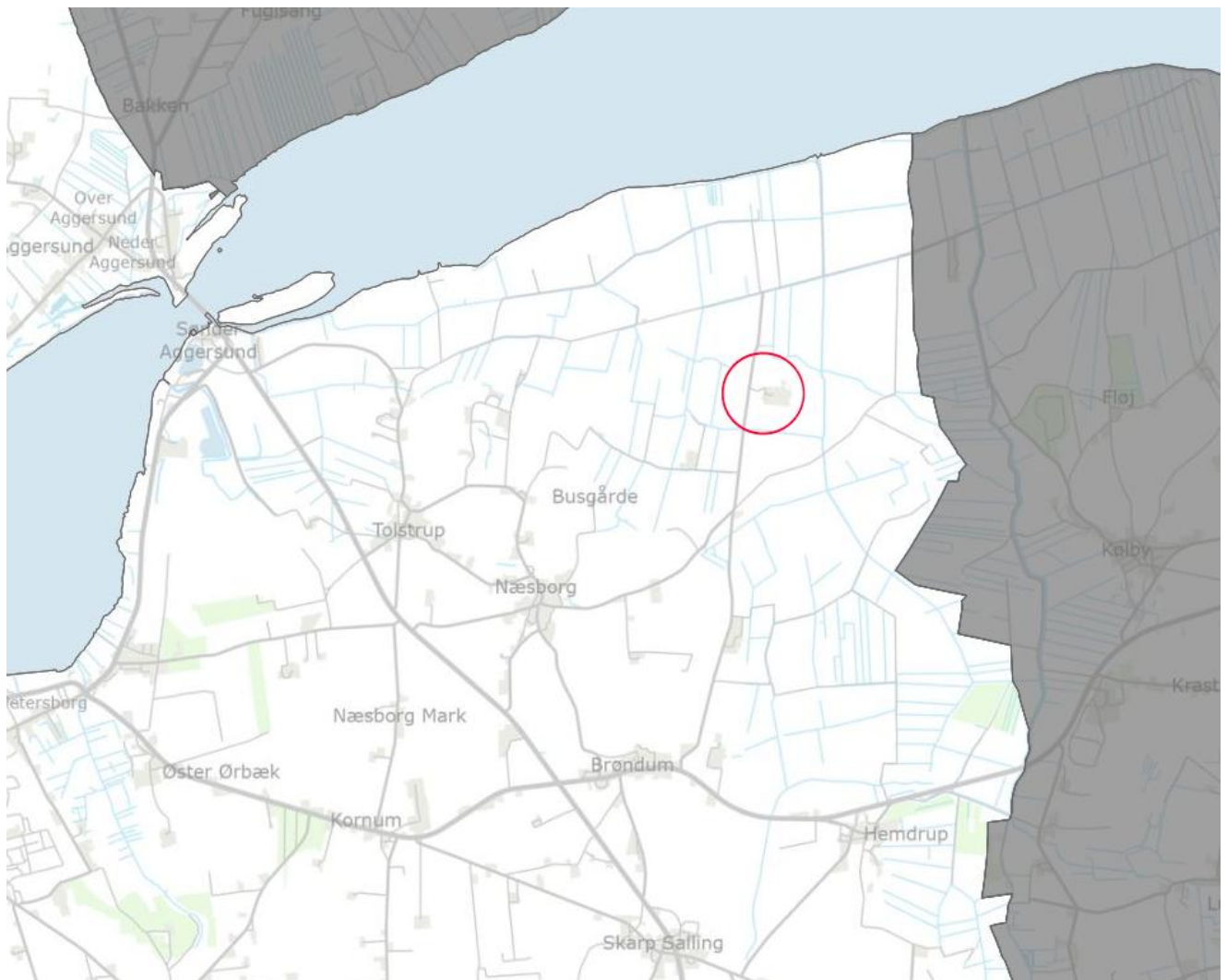
Bilag 2: Placering af virksomheden

Bilag 3: Oversigtstegning

# Bilag 1: Stamoplysninger

Virksomhedens art:	Hovedaktivitet: Hovedaktivitet: K206 – <i>Anlæg, der nyttiggør ikke-farligt affald, bortset fra anlæg under punkt 5.3 i bilag 1, autoophugning, skibsophugning, biogasfremstilling, kompostering og forbrænding.</i>
Ansøgers navn:	Kirstinesminde Landbrug ApS
Ansøgers adresse:	Aarsvej 40, 9670 Løgstør
Virksomhedens navn:	Kirstinesminde Landbrug ApS
Virksomhedens adresse:	Provtrupvej 50, 9670 Løgstør
Virksomhedens telefonnr.:	
Virksomhedens e-mail:	<a href="mailto:Rene@naesborg.com">Rene@naesborg.com</a>
Virksomhedens kontaktperson:	René Lund
E-mail, kontaktperson:	<a href="mailto:Rene@naesborg.com">Rene@naesborg.com</a>
CVR-nr./P-nr.:	40620613
Matr. nr.:	89g, Nørrekær Enge, Næsborg
Godkendelses- og tilsynsmyndighed:	Vesthimmerlands Kommune, Himmerlandsgade 27 9600 Aars Tlf. 99667000 <a href="mailto:post@vesthimmerland.dk">post@vesthimmerland.dk</a>
Sagsbehandler:	Gitte Østergaard Sørensen <a href="mailto:goso@vesthimmerland.dk">goso@vesthimmerland.dk</a>
Kvalitetssikret af:	Ayoe Maria Hedegaard Henriksen <a href="mailto:ayhe@vestimmerland.dk">ayhe@vestimmerland.dk</a>
Sags-nr.:	09.02.16-P19-22-25
Godkendelse er gældende fra:	11. september 2025.

## Bilag 2: Placering af virksomheden (ikke målfast)



# Bilag 3: Oversigtstegning (ikke målfast)





Vesthimmerlands Kommune  
Vestre Boulevard 7  
9600 Aars  
Telefon: 99 66 70 00  
[www.vesthimmerland.dk](http://www.vesthimmerland.dk)  
[post@vesthimmerland.dk](mailto:post@vesthimmerland.dk)