

Returadresse  
Land og Vand, Landbrug  
Toften 6, 6880 Tarm



Ringkøbing-Skjern Kommune

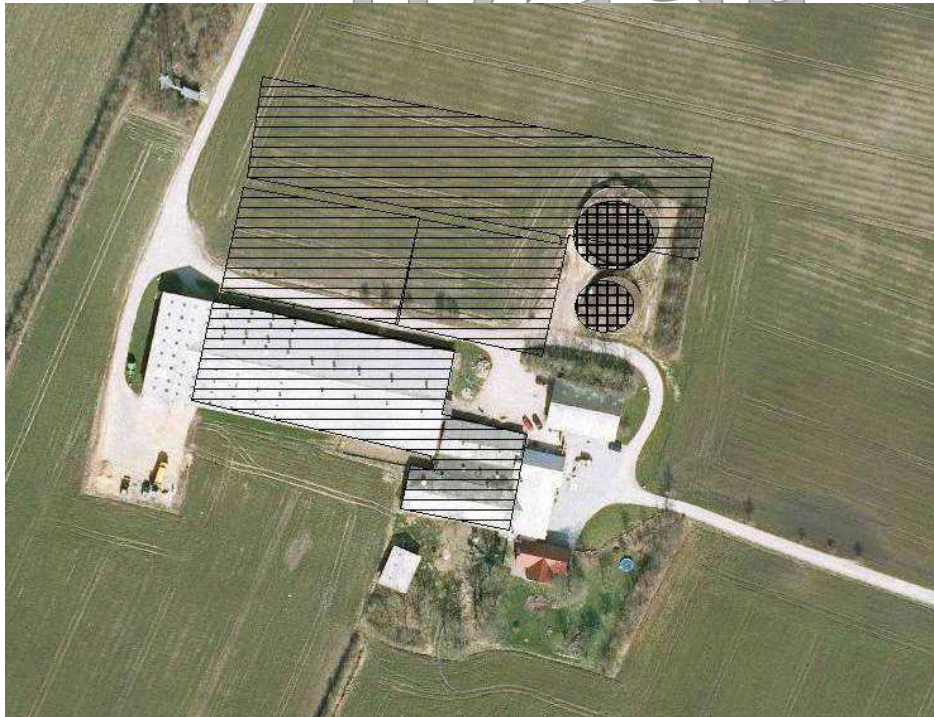
Sagsbehandler  
Julie Storm Rasmussen  
Direkte telefon  
99 74 17 29  
E-post  
Julie.s.rasmussen@rksk.dk

Dato  
Den 6. september 2013  
Sagsnummer  
2013060204TA

Solvangvej 3  
6900 Skjern

# Tillægsgodkendelse

gældende for husdyrbruget på adressen  
**Solvangvej 3**  
**6900 Skjern**



Virksomhedens art:  
Matrikel nr.:  
Betegnelse:

Svineproduktion  
5g m.fl., Sædding By, Sædding  
Husdyrbrug omfattet af § 12 stk 3 i  
Bekendtgørelse af lov om miljøgodkendelse  
m.v. af husdyrbrug

Tilsynsmyndighed:  
Kvalitetssikret af:

Ringkøbing-Skjern Kommune  
IMPL, Ringkøbing-Skjern Kommune

**Stamblad:**

Bedriftens ejer og driftsansvarlig	Invest Solvangvej 3 6900 Skjern E-mail: stentoft@dpl-invest.dk	ved Dpl														
Bedriftens adresse	Solvangvej 3 6900 Skjern															
Bedriftens miljøkonsulent	Helle Borum Heden og Fjorden Birk centerpark 24 7400 Herning Fastnet telefon: 96296666 Mobil: 29679435 E-mail: hbo@hflc.dk															
Bedriftens matrikelnumre	<table border="1"><tr><td>12e</td><td>Sædding By, Sædding</td></tr><tr><td>12d</td><td>Sædding By, Sædding</td></tr><tr><td>14b</td><td>Sædding By, Sædding</td></tr><tr><td>5g</td><td>Sædding By, Sædding</td></tr><tr><td>12c</td><td>Sædding By, Sædding</td></tr><tr><td>2y</td><td>Sædding By, Sædding</td></tr><tr><td>1r</td><td>Sædding By, Sædding</td></tr></table>	12e	Sædding By, Sædding	12d	Sædding By, Sædding	14b	Sædding By, Sædding	5g	Sædding By, Sædding	12c	Sædding By, Sædding	2y	Sædding By, Sædding	1r	Sædding By, Sædding	
12e	Sædding By, Sædding															
12d	Sædding By, Sædding															
14b	Sædding By, Sædding															
5g	Sædding By, Sædding															
12c	Sædding By, Sædding															
2y	Sædding By, Sædding															
1r	Sædding By, Sædding															
Kommune	Ringkøbing-Skjern Kommune															
CVR-nr. / P-nr. / CHR-nr.	13923833/ 1000649873 / 91357															
Ejendomsnummer	7600028967															
Bedriftens betegnelse	Husdyrbrug omfattet af § 12, stk. 3 i Bekendtgørelse af lov om miljøgodkendelse m.v. af husdyrbrug															

**Oplysninger om husdyrbruget fra miljøgodkendelsen dateret d. 12/4-2010**

	Nudrift		Ansøgt	
Dyrehold	Antal	DE	Antal	DE
Årssøer	1100	255,81	2135	496,52
Arealer		Ha		Ha
Ejet – udbringningsareal (Arealerne drives under et andet CVR-nr.)		-		243,49
Aftaleareal		-		181,87
Udbringningsareal i alt		-		<b>425,36</b>
Bygningsmæssige forhold	Kapacitet m <sup>3</sup>	Areal (m <sup>2</sup> )	Kapacitet m <sup>3</sup>	Areal (m <sup>2</sup> )
Eksisterende stalde		3546		3546
Foderlade		580		580
Maskinhus		315		315
Eksisterende gyllebeholder	1108		1108	
Eksisterende gyllebeholder (nedrives)	2058		-	
Ny farestald		-		1515
Ny drægtighedsstald		-		6200
I alt				Ca. 12.000

**Ændring til den eksisterende miljøgodkendelse dateret den 12. april 2010.**

Der er udelukkende søgt om fristforlængelse på 1 år for udnyttelse af §12 godkendelsen af 12. april 2010 for husdyrbruget på Solvangvej 3, 6900 Skjern. Der er brug for 1 år mere til at gennemføre sidste del af anden etape i projektet. Dette omfatter etablering af en ny farestald og en ny løbestald samt renovering af eksisterende stalde til drægtige søer.

## Indholdsfortegnelse:

STAMBLAD:.....	2
OPLYSNINGER OM HUSDYRBRUGET FRA MILJØGODKENDELSEN DATERET D. 12/4-2010.....	3
<b>1. MEDDELELSE AF TILLÆGSGODKENDELSE .....</b>	<b>5</b>
1.1 BAGGRUND OG KORT RESUMÉ .....	5
1.2 AFGØRELSEN .....	5
<b>2. VILKÅR FOR TILLÆGSGODKENDELSEN .....</b>	<b>6</b>
2.1 MILJØREDEGØRELSE.....	6
2.2 MILJØVURDERING .....	6
<b>3. FORMALIA.....</b>	<b>7</b>
3.1 LOVGRUNDLAG .....	7
3.2 OFFENTLIGHED.....	7
3.3 KLAGEVEJLEDNING .....	7
3.4 UDNYTTELSE .....	8
<b>BILAG 1. ETAPEOPDELT PROJEKT FRA MILJØGODKENDELSEN AF 12. APRIL 2010 .....</b>	<b>10</b>
<b>BILAG 2. ANSØGERS REDEGØRELSE FOR SAGSFORLØB .....</b>	<b>10</b>

### Copyright

Kortmateriale er gengivet af Ringkøbing-Skjern Kommune med tilladelse fra Kort- og matrikelstyrelsen. Copyright Kort- og matrikelstyrelsen 1992 /KD.86.1033.

Luftfotos – Danmarks Digitale Ortofoto – er gengivet af Ringkøbing-Skjern Kommune med tilladelse fra Cowi. **DDO ©, Copyright COWI.**

# 1. Meddelelse af tillægsgodkendelse

## 1.1 Baggrund og kort resumé

Ringkøbing-Skjern Kommune modtog den 31. maj 2013 en ansøgning om fristforlængelse for udnyttelse af miljøgodkendelsen dateret den 12. april 2010 til husdyrbruget beliggende på adressen Solvangvej 3, 6900 Skjern.

I miljøgodkendelsen fra den 12. april 2010 er der givet tilladelse til et etapeopdelt projekt (bilag 1), som forløber på to ejendomme hhv. Solvangvej 5 og Solvangvej 3. Det er to særskilte ejendomme. Denne fristforlængelse omhandler kun udvidelse og ændringer på Solvangvej 3, 6900 Skjern.

På Solvangvej 3 er en ny drægtighedsstald blevet bygget. Men på grund af handel af ejendommen og processen i forbindelse med finansiering har ansøger ikke fået udnyttet den sidste del af anden etape i tidsplanen for ejendommen. Det er derfor ikke muligt at gennemføre hele denne etape, inden fristen for udnyttelse af miljøgodkendelsen af 12. april 2010 udløber.

Fristen for udførelse af den sidste del af anden etape ønskes derfor forlænget med 1 år. I løbet af dette år skal en ny farestald og en ny løbestald opføres, og de eksisterende stalde til drægtige søer skal renoveres.

## 1.2 Afgørelsen

Ringkøbing-Skjern Kommune meddeler hermed tillæg til miljøgodkendelse af husdyrbruget på ejendommen matr. nr. 5g m.fl., Sædding By, Sædding beliggende på adressen Solvangsvej 3, 6900 Skjern. Afgørelsen meddeles i medfør af § 12 stk. 3 i Bekendtgørelse af lov om miljøgodkendelse m.v. af husdyrbrug og på de angivne vilkår.

Tillægsgodkendelsen omfatter alene en fristforlængelse af den oprindelige miljøgodkendelse af 12. april 2010 med 1 år (frem til den 12. april 2015).

Husdyrbruget skal fortsat indrettes og drives som beskrevet i miljøgodkendelsen dateret 12. april 2010, med mindre generel lovgivning stiller skærpede krav.

Der gøres hermed opmærksom på, at tillæg til miljøgodkendelsen ikke fritager fra krav om tilladelse, godkendelse, eller dispensation efter anden lovgivning, herunder Museumsloven. Eventuelt byggeri må først påbegyndes, når der ligger en særskilt tilladelse til igangsættelse af byggeriet.

*Vi anmoder om, at Ringkøbing-Skjern Kommune bliver orienteret, såfremt der sker ændringer i ejerforhold eller af driftsansvarlig.*

## 2. Vilkår for tillægsgodkendelsen

Vilkår 2 i miljøgodkendelsen af 12. april 2010 ændres

### Fra:

Miljøgodkendelsen skal være udnyttet inden 4 år fra meddelelsen af miljøgodkendelsen. Med "udnyttet" menes, at eventuelt ansøgt byggeri er taget i brug, og at der er indsat et dyrehold svarende til opstart af den ansøgte produktion. Den fulde årsproduktion behøver således ikke at være opfyldt 4 år efter meddelelse af miljøgodkendelsen.

### Til:

Miljøgodkendelsen skal være udnyttet inden 5 år fra meddelelsen af miljøgodkendelsen. Med "udnyttet" menes, at planlagt byggeri- og anlægsarbejde er iværksat og at arbejdet fortsætter og færdiggøres i et rimeligt tempo og skal være afsluttet inden for et år efter fristens udløb. Et påbegyndt byggeri kan således ikke afbrydes i en længere periode og derefter genoptages.

Byggeri i henhold til miljøgodkendelsen må godt foregå selvom byggeriet ikke er påbegyndt inden miljøgodkendelsen er udløbet, hvis der er indgået en retlig bindende kontrakt med en entreprenør. Denne kontrakt skal være underskrevet inden miljøgodkendelsen udløber.

Den del af byggeriet i miljøgodkendelsen, som ikke er udnyttet inden 5 år (den 12. april 2015) efter at den er meddelt bortfalder.

### 2.1 Miljøredegørelse

Efter miljøgodkendelsen blev givet den 12. april 2010 har ejendommen været handlet. Dette har bevirket, at ansøger har måttet afvente udfaldet af denne handel inden han fortsatte udvidelsen. Dette har forsinket den oprindelige tidsplan for de to etaper i miljøgodkendelsen. Derfor mangler han at gennemføre den sidste del af anden etape, som omhandler opførelse af en ny farestald og en ny løbestald samt renovering af de eksisterende stalde til drægtige søer på Solvangvej 3, 6900 Skjern.

Af bilag 2 fremgår ansøgers redegørelse for sagsforløbet.

### 2.2 Miljøvurdering

Ansøger har gennemført første etape af projektet beskrevet i miljøgodkendelsen af 12. april 2010. Det vil sige, at ansøger har udnyttet en del af miljøgodkendelsen.

Ringkøbing-Skjern Kommune vurderer, at det er realistisk, at gennemføre den sidste del af anden etape i miljøgodkendelsen, når der gives en fristforlængelse på 1 år. Dette omfatter etablering af ny farestald og løbestald samt renovering af eksisterende anlæg. Derfor meddeles fristforlængelse på 1 år, hvormed miljøgodkendelsen af 12. april 2010 skal være fuldt udnyttet inden 5 år fra meddelelsesdato.

Ringkøbing-Skjern Kommune vurderer, at det ikke vil medføre en væsentlig genepåvirkning af naboer, §7 beskyttede naturområder, Natura 2000 områder overbelastet med fosfor (Ringkøbing Fjord), kvælstofsårbare Natura 2000-områder (Ringkøbing Fjord), grundvand herunder nitratfølsomme invindingsområder samt landskabelige værdier og kulturmiljøer.

## 3. Formalia

### 3.1 Lovgrundlag

Miljøgodkendelsen er givet på nedenstående lovgrundlag fra Miljøministeriet (inklusive eventuelle ændringer til den anførte lovgivning, der gælder på godkendelsestidspunktet). Der gøres opmærksom på, at ansøger selv har ansvar for at indhente nødvendige godkendelser/tilladelser i henhold til anden lovgivning.

- Bekendtgørelse af lov om miljøgodkendelse m.v. af husdyrbrug, nr. 1486 af 4. december 2009.
- Bekendtgørelse om tilladelse og godkendelse m.v. af husdyrbrug nr. 294 af 31. marts 2009.
- Bekendtgørelse om erhvervsmæssigt dyrehold, husdyrgødning, ensilage m.v. nr. 764 af 28. juni 2012.
- Bekendtgørelse om lov om naturbeskyttelse, nr. 951 af 3. juli 2013

### 3.2 Offentlighed

Udkastet til tillægsgodkendelsen har været i 3 ugers høring hos ansøger, konsulent og naboer fra den 9. august 2013 til den 30. august 2013 (ved kontortidens ophør), hvor der ikke er indkommet bemærkninger til det ansøgte.

Afgørelse om tillægsgodkendelse vil blive offentliggjort fredag den 6. september 2013 på Ringkøbing-Skjern Kommunes hjemmeside på [www.rksk.dk/landbrug](http://www.rksk.dk/landbrug).

### 3.3 Klagevejledning

I henhold til Bekendtgørelse af lov om miljøgodkendelse m.v. af husdyrbrug kapitel 7, kan der klages over tillægget miljøgodkendelsen af ansøgeren, Miljøministeriet, samt enhver, der må antages at have en individuel væsentlig interesse i sagens udfald. Der kan desuden klages af visse myndigheder og organisationer, der angivet i lovens § 85-87.

Ved klage kan Natur- og Miljøklagenævnet bestemme, at klagen har opsættende virkning på udnyttelsen. Udnyttelse af tillægget til miljøgodkendelsen i klageperioden og imens eventuel klage behandles sker på eget ansvar.

Eventuel klage skal sendes til Ringkøbing-Skjern Kommune, Land og Vand, Toften 6, 6880 Tarm. Klagen vil herfra blive sendt videre til Natur- og Miljøklagenævnet, der er klagemyndighed.

Ansøgeren vil få besked, hvis der klages over afgørelsen. Klagefristen er 4 uger og regnes fra datoen for offentliggørelsen og udløber den 4. oktober 2013, ved kontortids ophør.

Det er en betingelse for Natur- og Miljøklagenævnets behandling af din klage, at du indbetaler et gebyr til Natur- og Miljøklagenævnet. Klagegebyret er fastsat til 500 kr.

Nævnet vil efter modtagelsen af klagen fra Ringkøbing-Skjern Kommune sende dig en opkrævning på gebyret. Du skal benytte denne opkrævning ved indbetaling, idet Natur- og Miljøklagenævnet ikke modtager check, eller kontanter. Klagenævnet påbegynder først behandlingen af klagen, når gebyret er modtaget. Betales gebyret ikke på den anviste måde og inden for den fastsatte frist på 14 dage, afvises klagen fra behandling. Vejledning om gebyrordningen kan findes på Natur- og Miljøklagenævnets hjemmeside [www.nmkn.dk](http://www.nmkn.dk).

Gebyret tilbagebetales, hvis du får helt, eller delvis medhold i din klage, hvis den påklagede afgørelse ændres, eller ophæves, eller klagen afvises som følge af overskredet frist, manglende klageberettigelse eller fordi klagen ikke er omfattet af klagenævnets kompetence

### 3.4 Udnyttelse

Hvis miljøgodkendelsen ikke har været helt, eller delvis udnyttet i 3 på hinanden følgende år, bortfalder den del af miljøgodkendelsen, som ikke har været udnyttet i de seneste 3 år.

Med denne tillæg følger 8 års retsbeskyttelse. Vilkårene kan dog til enhver tid ændres efter reglerne i Bekendtgørelse af lov om miljøgodkendelse m.v. af husdyrbrug § 40, stk. 2.

Der henvises i øvrigt til miljøgodkendelsen af 12. april 2010.

På vegne af Teknik- og Miljøudvalget



Ivan Thesbjerg  
Fagleder  
Land og Vand, Landbrug  
Ringkøbing-Skjern Kommune



Julie Storm Rasmussen  
Miljømedarbejder  
Land og Vand, Landbrug  
Ringkøbing-Skjern Kommune

### Kopi af udkast til miljøgodkendelse er sendt til:

Ansøger:

- Stentoft Svineproduktion A/S ved Dpl Invest

Konsulent:

- Helle Borum, Heden og Fjorden, e-mail: [hbo@hflc.dk](mailto:hbo@hflc.dk)

Ejere af nærmeste ejendomme/arealer:



•  
•

**Kopi af miljøgodkendelsen er sendt til:**

- Konsulent Helle Borum, e-mail: [hbo@hflc.dk](mailto:hbo@hflc.dk)
- Ringkøbing-Skjern museum, Arkæologisk Afdeling v/Torben Egebjerg, e-mail: [arkeologi@levendehistorie.dk](mailto:arkeologi@levendehistorie.dk)
- Det økologiske Råd, 2200 København N, e-mail: [husdyr@ecocouncil.dk](mailto:husdyr@ecocouncil.dk)
- Dansk Ornitologisk Forening, e-mail: [natur@dof.dk](mailto:natur@dof.dk), [ringkoebing-skjern@dof.dk](mailto:ringkoebing-skjern@dof.dk)
- Sundhedsstyrelsen, Lyseng Allé 1, 8270 Høbjerg, e-mail: [midt@sst.dk](mailto:midt@sst.dk)
- Danmarks Fiskeriforening, Nordensvej 3, Taulov, 7000 Fredericia, e-mail: [mail@dkfisk.dk](mailto:mail@dkfisk.dk)
- Ferskvandsfiskeriforeningen for Danmark, Vormstrupvej 2, 7540 Haderup, e-mail: [nb@ferskvandsfiskeriforeningen.dk](mailto:nb@ferskvandsfiskeriforeningen.dk)
- Danmarks Naturfredningsforenings Lokalkomiteé for Ringkøbing-Skjern Kommune, e-mail: [dnringkoebing-skjern-sager@dn.dk](mailto:dnringkoebing-skjern-sager@dn.dk)
- Danmarks Sportsfiskerforbund, Skyttevej 4, 7182 Bredsten, e-mail: [post@sportsfiskerforbundet.dk](mailto:post@sportsfiskerforbundet.dk)
- Danmarks Sportfiskerforbund, [lbt@sportsfiskerforbundet.dk](mailto:lbt@sportsfiskerforbundet.dk), [lp@sportsfiskerforbundet.dk](mailto:lp@sportsfiskerforbundet.dk)
- Naturstyrelsen, Haraldsgade 53, 2100 København Ø, e-mail: [nst@nst.dk](mailto:nst@nst.dk)
- Friluftsrådet Midt-Vest, e-mail: [midtvestjylland@friluftstraadet.dk](mailto:midtvestjylland@friluftstraadet.dk)

Udkast

## **Bilag 1. Etapeopdelt projekt fra miljøgodkendelsen af 12. april 2010**

### **Tidsplan byggeri Solvangvej 3 og 5.**

Da der er produktionsmæssig sammenhæng imellem ejendommene Solvangvej 2, 3 og 5 vil det fremtidige byggeforløb komme til at se således ud:

#### **Solvangvej 5**

Primo 2010: Miljøgodkendelsen meddeles.

August 2010: Byggeriet af den nye klimastald påbegyndes.

August 2011: Der opføres gyllelaguner.

Byggeriet tages i brug umiddelbart efter endt byggeri, da der for nuværende mangler plads til smågrisene. Det påregnes at være inden udgangen af 2011.

De 2 år vil efter al sandsynlighed være nok på denne ejendom.

Efterfølgende vil man så gå i gang med nedrivning, renovering og ombygning på Solvangvej 3 og derefter opførelse af de nye sostalde, der skal stå klar inden 1. oktober 2013, hvor søerne skal gå løse i drægtighedsstaldene.

#### **Solvangvej 3**

Primo 2010: Miljøgodkendelsen meddeles.

2010: Renovering og ombygning af de nuværende stalde.

2011: Der opføres 2 gyllelaguner på Solvangvej 5.

Ultimo 2011: Gravearbejdet til de nye stalde påbegyndes.

2012- oktober 2013: Opførelse af den nye farestald og løbe-/drægtighedsstald, samt ibrugtagning af anlægget.

## **Bilag 2. Ansøgers redegørelse for sagsforløb**

Byggeriet er opført i etaper, og første etape er gennemført. Ejendommen er midt i forløbet handlet og det har betydet, at man har brugt tid på det og afventet udfaldet inden man fortsatte udvidelsen. Finansieringen har også taget længere tid end først beregnet. Det er nu brug for 1 år mere for at gennemføre sidste del af byggeriet og nå op på den fulde produktion på 2135 årssøer på ejendommen.

Der produceres i dag 1250 søer og 780 polte på ejendommen. Det er aftalt med Ringkøbing-Skjern kommune, at poltene er på ejendommen midlertidigt indtil den fulde godkendelse er på plads. Derefter skal der søges om en tillægsgodkendelse, hvis der fortsat skal være plads til poltene.

**Poltene er allerede indregnet på arealerne (gyllen er medregnet).**

Udkast