

Aabenraa Kommune
Digital annonce

**Plan, Teknik & Miljø
Miljø**

Skelbækvej 2
6200 Aabenraa
Tlf.: 7376 7676

Dato: 21-06-2022
Sagsnr.: 22/9686

Kontakt: Tina Ketelsen
Direkte tlf.: 7376 7864
E-mail: tket@aabenraa.dk

Miljøgodkendelse af husdyrbruget på Hedegårdevej 14, 6260 Tinglev

Aabenraa Kommunes Team Miljø har den 21. juni 2022 meddelt miljøgodkendelse til husdyrbruget på Hedegårdevej 14, 6260 Tinglev efter husdyrbrugloven¹.

Ejendommen meddeles miljøgodkendelse til følgende eksisterende produktionsarealer, gulvtyper og dyretyper samt tekniske anlæg og opbevaringsanlæg:

¹ Lovbekendtgørelse nr. 520 af 1. maj 2019 om husdyrbrug og anvendelse af gødning m.v. med senere ændringer

Stald	Produktion	Staldstørrelse m²	Produktionsareal m²
Kostald	Malkekøer, kvier og stude, Sengestald med spalter (kanal, bagskyl eller ringkanal)	2.628	690
	Malkekøer, kvier og stude, fast drænet gulv med skraber og ajlefløb		1.210
Ungdyrstald	Malkekøer, kvier og stude, dybstrøelse	665	560
Velfærdsstald	Malkekøer, kvier og stude, dybstrøelse	1.497	300
	Malkekøer, kvier og stude, Sengestald med spalter (kanal, bagskyl eller ringkanal)		100
Ungdyr/maskinhus	Malkekøer, kvier og stude, dybstrøelse	1.189	550
Ny ungdyrstald	Malkekøer, kvier og stude, fast drænet gulv med skraber og ajlefløb	2.169	1.700
Kalve fælles	Kalve (under 6 mdr.), dybstrøelse	654	300
Kalve enkelt	Kalve (under 6 mdr.), dybstrøelse	448	145
I alt			5.555

Der godkendes følgende gødnings- og ensilageopbevaringsanlæg:

- Gyllebeholder på 1.200 m³ med overfladeareal 302 m²
- Gyllebeholder på 4.000 m³ med overfladeareal 844 m²
- Gyllebeholder på 5.000 m³ med overfladeareal 1.079 m²
- Ny møddingsplads på 863 m² med gødningsandel på 840 m²
- Plansilo på 5.500 m²
- Ny plansilo på 780 m²

Miljøgodkendelsen kan ses i sin helhed jf. nedenstående

Afgørelser efter husdyrbrugloven kan påklages til Miljø- og Fødevareklagenævnet af:

- Afgørelsens adressat
- Miljøministeren, når væsentlige nationale eller internationale interesser er berørt
- Enhver, der har en individuel, væsentlig interesse i sagens udfald
- Sundhedsstyrelsen

- Danmarks Fiskeriforening, Ferskvandsfiskeriforeningen i Danmark, Arbejderbevægelsens Erhvervsråd og Forbrugerrådet, alle i henhold til lovens § 85
- Lokale foreninger og organisationer, lovens § 86
- Landsdækkende foreninger og organisationer, lovens § 87.

Hvis du ønsker at klage over denne afgørelse, kan du klage til Miljø-og Fødevareklagenævnet. Du klager via Klageportalen, som du finder et link til på forsiden af www.naevneneshus.dk. Klageportalen ligger på www.borger.dk og www.virk.dk. Du logger på www.borger.dk eller www.virk.dk, ligesom du plejer, typisk med NEM-ID. Klagen sendes gennem Klageportalen til Aabenraa Kommune, der har truffet afgørelsen. En klage er indgivet, når den er tilgængelig for kommunen i Klageportalen. Når du klager, skal du som privatperson betale et gebyr på kr. 900. For virksomheder og organisationers vedkommende er gebyret på 1.800 kr. Du betaler gebyret med betalingskort i Klageportalen.

Miljø-og Fødevareklagenævnet skal som udgangspunkt afvise en klage, der kommer uden om Klageportalen, hvis der ikke er særlige grunde til det. Hvis du ønsker at blive fritaget for at bruge Klageportalen, skal du sende en begrundet anmodning til Aabenraa Kommune, der har truffet afgørelse i sagen. Aabenraa Kommune videresender herefter anmodningen til Miljø-og Fødevareklagenævnet, som træffer afgørelse om, hvorvidt din anmodning kan imødekommes.

Klagefristen udløber 4 uger efter, at afgørelsen er meddelt. Er afgørelsen offentligt bekendtgjort, regnes klagefristen dog altid fra bekendtgørelsen. Hvis klagefristen udløber på en lørdag eller helligdag, forlænges fristen til den følgende hverdag.

Afgørelsen annonceres offentligt den 21. juni 2022 på Aabenraa Kommunes hjemmeside. En eventuel klage skal være modtaget senest den 19. juli 2022, der er dagen for klagefristens udløb.

Der kan i øvrigt henvises til godkendelsens afsnit C "Offentlighed og klagevejledning".

Venlig hilsen

Rie Jasmund Eilersen
Miljøsagsbehandler



Miljøgodkendelse af husdyrbruget Hedegårdevej 14, 6260 Tinglev

§ 16a, stk. 1

Lovbekendtgørelse nr. 520
af 1. maj 2019 om
husdyrbrug og anvendelse af
gødning m.v. med senere
ændringer

Godkendelsesdato:
21. juni 2022



Aabenraa Kommune
Plan, Teknik & Miljø
Team Miljø
Skelbækvej 2
6200 Aabenraa
Tlf. 73 76 76 76

Baggrund og læsevejledning

Kommunens afgørelse, vilkår for husdyrbruget samt de generelle juridiske forhold omkring afgørelsen, herunder klagevejledningen, og bilag kan læses i kapitel A, B, C og D.

Som følge af VVM-direktivet skal der ved ansøgning om miljøgodkendelse foretages en miljøkonsekvensvurdering, der er en proces, som bl.a. indebærer krav om inddragelse af offentligheden og udarbejdelse af en miljøkonsekvensrapport. Selve miljøkonsekvensrapporten kan læses i kapitel E. Kommunen skal stille de vilkår, der vurderes at være nødvendige for at sikre, at husdyrbruget ikke får væsentlig virkning på miljøet.

Husdyrbruget på Hedegårdevej 14 har en ammoniakemission på mere end 3.500 kg NH₃-N pr. år. Det har dermed en størrelse, der lovgivningsmæssigt er defineret som intensiv husdyrproduktion, der er VVM-pligtigt. Ansøgeren har ansvaret for at udarbejde miljøkonsekvensrapporten, og at miljøkonsekvensvurderingen er fuldstændig og af tilstrækkelig høj kvalitet i forhold til oplysninger om husdyrbruget og vurderinger af miljøpåvirkningerne. Den vedlagte miljøkonsekvensrapport er et resultat af dialog imellem ansøger og Aabenraa Kommune i forbindelse med sagsbehandlingen. Miljøkonsekvensrapporten danner grundlag for kommunens afgørelse og de stillede vilkår.

Indholdsfortegnelse

A.	Afgørelse	5
	Baggrund og særkender for afgørelsen	6
	Historik	7
	Ansøgning	7
	Landskabelige værdier og særkender	7
	Erhvervsmæssigt nødvendigt	8
	Begrundelse for de stillede vilkår og øvrige krav	8
	Natur	8
	Jord, grundvand og overfladevand	10
	Lugtgener	10
	Øvrige emissioner og gener	11
	Bedste tilgængelig teknik (BAT)	12
	Øvrige krav	12
	Samlet vurdering	12
	Lovgrundlag	13
	Udnyttelsesfrist	13
	Revurdering af miljøgodkendelsen	13
	Retsbeskyttelse	13
	Ophævelse af eksisterende godkendelse	13
	Andre tilladelser og dispensationer	13
B.	Vilkår for husdyrbruget	14
	Afgørelse	14
	Indretning og drift	14
	Lugt	16
	Øvrige emissioner og gener	17
	Jord, grundvand og overfladevand	17
	Egenkontrol	19
	Beredskabsplan	19
C.	Offentlighed og klagevejledning	20
	Annoncering	20
	Naboorientering og partshøring	20
	Annoncering og afgørelse	20
	Klagevejledning	20
D.	Kommunens bilag	22
	Lugtkonsekvenszonen	22
E.	Miljøkonsekvensrapport	23

Datablad

Husdyrbrugets adresse: Hedegårdevej 14, 6360 Tinglev

Ansøger: Jacob Cornelis von Erk

Ansøgers CVR-nummer: 34909180

Godkendelsesmyndighed: Aabenraa Kommune

Godkendelsesdato: 21. juni 2022

Sagsbehandler: Rie Jasmund Eilersen

Kvalitetssikring: Tine Oerter Trane

Ansøgningsmateriale: 233342

Sagsnr.: 22/9686

Kortmateriale: Aabenraa Kommune, Geodatastyrelsen og Styrelsen for Dataforsyning og effektivisering, Skærmkort, WMS – tjeneste.

Lovgrundlag: Lovbekendtgørelse nr. 520 af 1. maj 2019 om husdyrbrug og anvendelse af gødning m.v. med senere ændringer (husdyrbrugloven).

A. Afgørelse

Aabenraa Kommune meddeler miljøgodkendelse til husdyrbruget efter husdyrbruglovens § 16a, stk. 1 på Hedegårdevej 14, 6360 Tinglev, matr. nr. 7 Kravlund Ejerlav, Tinglev m.fl. til malkekvægproduktion med de stillede vilkår. Miljøgodkendelsen omfatter hele husdyrbruget. Det vil sige både de eksisterende og evt. nye anlæg.

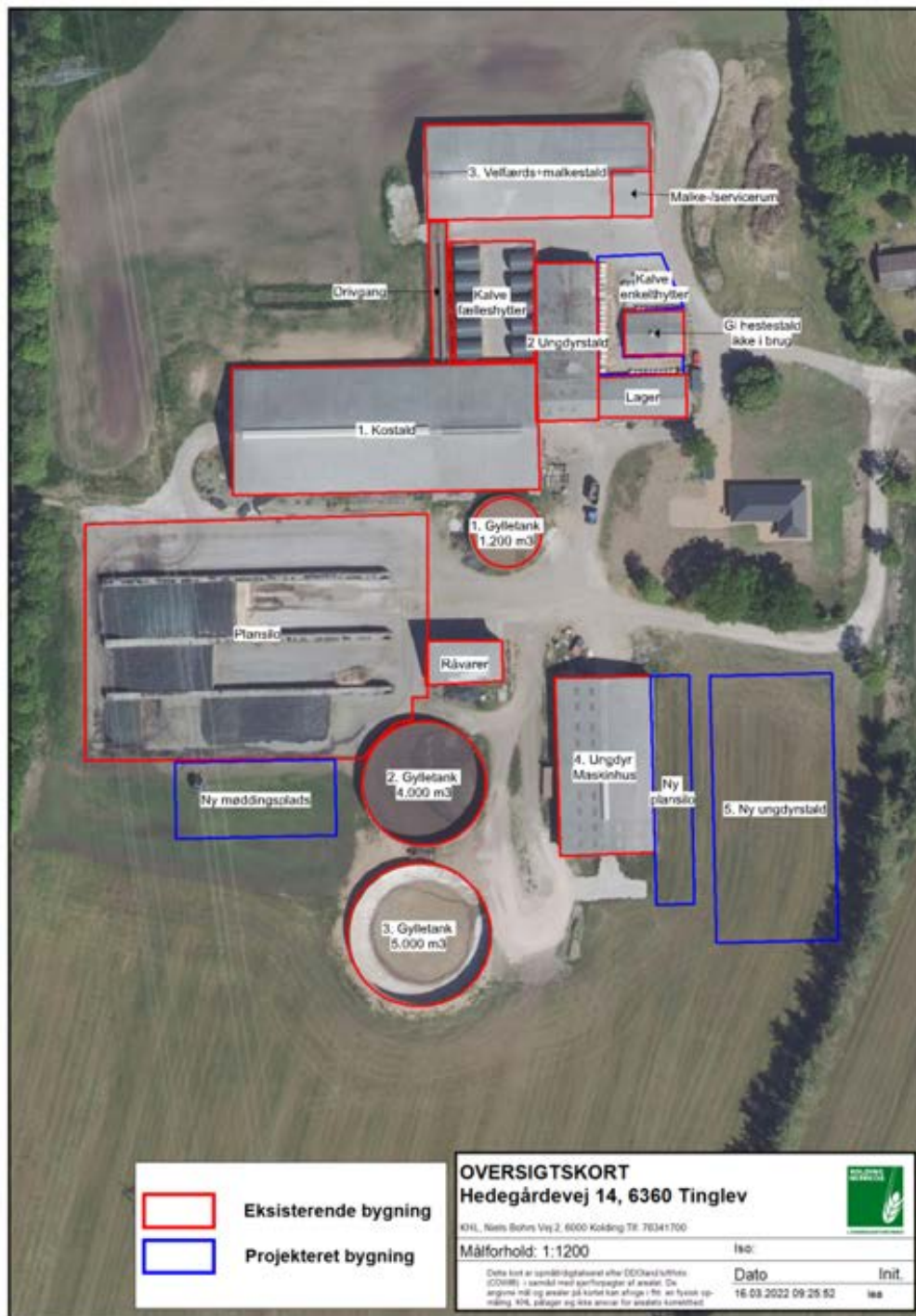
Der godkendes følgende stalde og produktionsarealer:

Stald	Produktion	Staldstørrelse m ²	Produktionsareal m ²
Kostald	Malkekøer, kvier og stude, Sengestald med spalter (kanal, bagskyl eller ringkanal)	2.628	690
	Malkekøer, kvier og stude, fast drænet gulv med skraber og ajleafløb		1.210
Ungdyrstald	Malkekøer, kvier og stude, dybstrøelse	665	560
Velfærdsstald	Malkekøer, kvier og stude, dybstrøelse	1.497	300
	Malkekøer, kvier og stude, Sengestald med spalter (kanal, bagskyl eller ringkanal)		100
Ungdyr/maskinhus	Malkekøer, kvier og stude, dybstrøelse	1.189	550
Ny ungdyrstald	Malkekøer, kvier og stude, fast drænet gulv med skraber og ajleafløb	2.169	1.700
Kalve fælles	Kalve (under 6 mdr.), dybstrøelse	654	300
Kalve enkelt	Kalve (under 6 mdr.), dybstrøelse	448	145
I alt			5.555

Der godkendes følgende gødnings- og ensilageopbevaringsanlæg:

- Gyllebeholder på 1.200 m³ med overfladeareal 302 m²
- Gyllebeholder på 4.000 m³ med overfladeareal 844 m²
- Gyllebeholder på 5.000 m³ med overfladeareal 1.079 m²
- Ny møddingsplads på 863 m² med gødningsandel på 840 m²
- Plansilo på 5.500 m²
- Ny plansilo på 780 m²

Det godkendte staldanlæg kan med denne miljøgodkendelse udnyttes fuldt ud inden for grænserne for dyrevelfærdsreglerne. Se en oversigt over stalddene i Figur 1.



Figur 1. Oversigt over stalde, anmeldelsespligtige anlæg samt gødnings- og ensilageopbevaringsanlæg.

Baggrund og særkender for afgørelsen

Aabenraa Kommune meddeler miljøgodkendelsen, da det vurderes, at ansøgeren har truffet de nødvendige foranstaltninger til at forebygge og begrænse forureningen ved anvendelse af den bedst tilgængelige teknik. Det vurderes, at husdyrbruget i øvrigt kan drives på stedet uden at påvirke omgivelserne på en måde, som er uforenelig med hensynet til omgivelserne. Aabenraa Kommune vurderer, at miljøgodkendelsen med de stillede vilkår for lokalisering, indretning og drift af husdyrbruget sikrer, at husdyrbruget ikke vil medføre en væsentlig påvirkning af miljøet eller andre væsentlige gener.

Historik

Den 9. september 2010 meddelte Aabenraa Kommune miljøgodkendelse til 579,53 DE.

Den 30. august 2011 meddelte Aabenraa Kommune tilladelse til etablering af ny malkestald.

Den 26. januar 2012 accepterede Aabenraa Kommune anmeldelse af etablering af sengebåse og dybstrøelsesareal i malkestalden.

Den 10. oktober 2014 accepterede Aabenraa Kommune et skift i dyretype til en fremtidig produktion på 543,57 DE.

Den 21. januar 2016 meddelte Aabenraa Kommune tillæg til miljøgodkendelse til udskiftning af udbringningsarealer.

Den 29. november 2018 accepterede Aabenraa Kommune anmeldelse af gyllebeholder og møddingsplads.

Den 27. november 2020 accepterede Aabenraa Kommune anmeldelse af forhøjet mælkeydelse. Med denne afgørelse bortfaldt den tidligere afgørelse om skift i dyretype. Det fremtidige godkendte dyrehold er herefter begrænset af antallet af dyr og ikke dyreenheder.

Ansøgning

Aabenraa Kommune har den 17. marts 2022 modtaget en ansøgning om miljøgodkendelse til husdyrbruget på Hedegårdevej 14, 6360 Tinglev. Ansøger planlægger at bygge ny ungdyrstald, udvide produktionsareal med kalvehytter og etablere plansilo og møddingsplads.

Denne godkendelse er baseret på de oplysninger, der er redegjort for i miljøkonsekvensrapporten, skema 233342, version 2 og miljøansøgningen i kapitel E.

Landskabelige værdier og særkender

Nybyggeri og placering af anlæg

Husdyrbruget er beliggende i det lavtliggende slettelandskab vest for hovedstilstandslinjen. Området er kendetegnet ved åer og vandløb, der snor sig gennem landskabet og præget af spredt bebyggelse med læhegn. Det er væsentligt, at nyt byggeri følger de linjer, der tegnes af landskabet, og relaterer sig til den eksisterende hegnsstruktur.

Den nye ungdyrstald opføres i betonelementer og med stålplader i gavlenderne. Siderne vil bestå af betonelementer og gardiner. Farverne vil være som på de eksisterende bygninger, hvid og mørk grå. Taget vil være af grå eternit. Den nye stald tilpasses dermed den eksisterende bebyggelse, og den samlede bebyggelse vil fremstå harmonisk i landskabet.

De ansøgte anlæg vil delvist blive afskærmet af de eksisterende levende hegn og småbeplantninger i nærområdet og af de eksisterende bygninger. Udvidelsen vil på den måde falde naturligt ind i landbrugslandskabet i området. Det ansøgte byggeri adskiller sig ikke størrelsesmæssigt fra øvrige landbrugsejendomme i området.

Ejendommens produktionsbygninger vil forsat ligge som en samlet enhed efter udvidelsen.

Bygge- og beskyttelseslinjer og kommunalplaner

Bygge- og beskyttelseslinjer:

Ejendommen ligger delvist inden for lavbundsområde samt område, hvor skovrejsning er uønsket. Ingen af disse udpegninger har betydning for projektet, da der ikke skal graves eller plantes træer i forbindelse med projektet. Ejendommen ligger desuden delvist inden for åbeskyttelseslinje. Udvidelserne i forbindelse med projektet ligger dog uden for området udpeget som åbeskyttelseslinje.

Der ligger et beskyttet dige i læhegnet umiddelbart øst for, hvor den nye ungdyrstald placeres. Afstanden fra stalden til diget vil være mindst 15 meter, og diget vil ikke blive berørt i forbindelse med etablering af stalden eller den efterfølgende drift.

Kommuneplanområder:

Ejendommen ligger ikke inden for områder, der er udpeget som værdifulde i forhold til landskabelige interesser i kommuneplanen.

Grænseoverskridende virkninger

Ejendommen ligger ca. 7 km fra grænsen til Tyskland og ca. 7 km fra kommunegrænsen til Tønder Kommune. Grundet afstanden til lande- og kommunegrænse vurderer Aabenraa Kommune ikke, at husdyrbruget vil medføre grænseoverskridende virkninger.

Erhvervsmæssigt nødvendigt

Udvidelsen vurderes at være erhvervsmæssig nødvendig for ejendommen, da de eksisterende bygningers produktionsareal efterfølgende kan udnyttes optimalt, og ejendommens indtjeningsmuligheder dermed kan optimeres.

Begrundelse for de stillede vilkår og øvrige krav

Natur

Ammoniakfølsom natur

For at beskytte biologisk værdifulde og kvælstoffølsomme naturarealer mod en tilstandsændring forårsaget af en næringsberigelse, der overskrider naturens tålegrænse, må den luftbårne ammoniakdeposition fra husdyrbrug til naturarealer omfattet af § 7 i husdyrbrugloven ikke overstige fastlagte beskyttelsesniveauer, som kan findes i husdyrbruglovens bekendtgørelses bilag 3 punkt D.

De naturområder, der er omfattet af § 7 i husdyrbrugloven, er inddelt i 3 kategorier efter deres ammoniakfølsomhed jf. nedenstående tabel.

Tabel 1. Tabel over ammoniakfølsom natur der er beskyttet efter husdyrbruglovens § 7.

Naturtyper	Fastsat beskyttelsesniveau
Kategori 1. Ammoniakfølsomme naturtyper beliggende indenfor internationale naturbeskyttelsesområder.	Maks totaldeposition afhængig af antal øvrige husdyrbrug i nærheden: 0,2 kg N/ha/år ved > 1 øvrige husdyrbrug 0,4 kg N/ha/år ved 1 øvrigt husdyrbrug 0,7 kg N/ha/år ved 0 øvrige husdyrbrug
Kategori 2. Ammoniakfølsomme naturtyper beliggende uden for internationale naturbeskyttelsesområder, i form af højmoser, lobeliesøer, heder >10 ha og overdrev >2,5 ha.	Maks totaldeposition på 1,0 kg N/ha/år.
Kategori 3. Heder, moser og overdrev, der er omfattet af § 3 i naturbeskyttelsesloven og ammoniakfølsomme skove større end 0,5 ha.	Maks merdeposition på 1,0 kg N/ha/år. Kommunen kan ved en konkret vurdering tillade en

	merdeposition på >1,0 kg N/ha/år indenfor de angivne tålegrænser ¹ , men kan ikke stille krav om merdeposition på <1,0 kg N/ha/år.
--	---

Det fremgår af husdyrbruglovens regelsæt, at beskyttelsesniveauet, der er fastlagt i lovgivningen, som udgangspunkt er tilstrækkeligt til at sikre natur og miljø og skabe overensstemmelse med habitatdirektivsforpligtelserne.

Tabel 2. Tabel over ammoniakdepositionen til nærliggende ammoniakfølsom natur, der er beskyttet efter husdyrbruglovens § 7.

Naturpunkt	Kategori	Merdeposition, kg N/ha/år	Totaldeposition, kg N/ha/år
Overdrev	1	0,0	0,0
Overdrev	2	0,0	0,0
Mose – vest	3	0,1	0,2
Mose – syd	3	0,1	0,3
Overdrev – øst	3	0,1	0,5
§ 3 eng	-	1,1	6,4

Husdyrbruglovens grænser for deposition til ammoniakfølsom natur er overholdt for det ansøgte. Derfor vurderer Aabenraa Kommune, at der ikke vil forekomme tilstandsændringer i disse naturarealer.

Beskyttet natur

Husdyrbruget ligger ca. 50 meter syd for en § 3-beskyttet eng, som ligger langs med Uge Bæk. Engen modtager en merdeposition af ammoniak på 1,1 kg N/ha/år og en totaldeposition på 6,4 kg N/ha/år. Engen vurderes ikke at være særlig følsom overfor ammoniakdeposition. Aabenraa Kommune vurderer derfor, at det ikke er relevant at sætte en øvre tålegrænse for den atmosfæriske ammoniakdeposition. Aabenraa Kommune vurderer, at merdepositionen ikke vil medføre en tilstandsændring på engen. Der er derfor ikke behov for skærpede vilkår til ammoniakemissionen i forhold til dette naturområde

Aabenraa Kommune vurderer, at meremissionen fra anlægget ikke vil ændre tilstanden af de omkringliggende § 3- beskyttede naturarealer.

Den ammoniakfølsomme beskyttede natur er beskyttet efter husdyrbruglovens regler og behandles under afsnittet om ammoniakfølsom natur.

Fredede områder & kommunalplaner

Ingen af bedriftens anlæg ligger overlappende med de kommunale udpegninger for områder med særlige økologiske forbindelser, særlige naturbeskyttelsesinteresser eller fredninger.

Internationale beskyttelsesområder

Da husdyrbruget ikke ligger i, eller i nær tilknytning til, et Natura 2000-område, vurderer Aabenraa Kommune, at ansøgningen ikke har en væsentlig indvirkning på internationale beskyttelsesområder. Det nærmeste Natura 2000-område er nr. 98 'Tinglev Sø og Mose, Ulvemose og Terkelsbøl Mose', der består af fuglebeskyttelsesområde F62. Området ligger cirka 2,2 km nordøst for bedriften.

Beskyttelsen af habitatnaturen i habitatområdet er indarbejdet i husdyrbruglovens regler for ammoniakfølsom natur, som vurderes i ovenstående afsnit om ammoniakfølsom natur.

¹ Notat fra DCE – National Center for Miljø og Energi af den 6. september 2018 om opdatering af empirisk baserede tålegrænser

Det vurderes, at det ansøgte ikke har en væsentlig indvirkning på fuglebeskyttelsesområdet, da det ikke medfører tilstandsændringer i områdets natur.

Planter og dyr

I forhold til plantearter optaget på habitatdirektivets bilag IV afsnit b) vurderer kommunen, at der ikke sker nogen ødelæggelse af disse som følge af projektet, da ingen af de syv plantearter er registreret på stedet eller vurderes at findes der.

Der kan forventes forekomst af både spidssnudet frø (habitatdirektivets bilag IV) og stor vandsalamander (habitatdirektivets bilag IV og II) i området. Det vurderes dog, at der jf. de tidligere vurderinger som følge af det ansøgte ikke sker en tilstandsændring i områdets natur, der vil medføre en forværring af paddernes levevilkår.

Der er observeret oddere i nærheden af bedriften. Da der ikke som følge af det ansøgte sker en tilstandsændring i områdets natur, jf. de tidligere vurderinger, vurderer Aabenraa Kommune, at det ansøgte ikke vil medføre en forværring af odderens levevilkår.

Det kan ikke udelukkes, at der forekommer beskyttede flagermus omkring gården. Da der hverken fjernes gamle træer eller bygninger i det ansøgte eller forekommer tilstandsændringer i de omkringliggende naturarealer, vurderer Aabenraa Kommune, at områdets dyre- og planteliv ikke forværres af det ansøgte.

Jord, grundvand og overfladevand

Aabenraa Kommune vurderer, at der ikke sker en væsentlig virkning på den miljømæssige tilstand af jord, grundvand og overfladevand, såfremt husdyrbrugloven med bekendtgørelser overholdes.

For at modvirke risikoen for olieforurening, har Aabenraa Kommune vurderet, at det er nødvendigt at stille vilkår til placering af olietanke og forholdsregler ved uheld, herunder at der på ejendommen skal være materiale til opsamling af spild.

Lugtgener

Aabenraa Kommune har vurderet, at lugtmarkørerne for nærmeste nabo, nærmeste samlede bebyggelse og nærmeste byzone er placeret korrekt i husdyrgodkendelse.dk.

Tabel 3. Lugtberegning – uddrag fra husdyrgodkendelse.dk., ansøgningsskema nr. 233342.

Adresse	Område status	Kumulation	Korrigeret geneafstand (m)	Vægtet gennemsnitsafstand (m)	Genekriterie overholdt
Duborgvej 21	Nærmeste nabo uden landbrugspligt	1	131,2	1.197,9	Ja
Terkelsbøl Bygade 5	Nærmeste samlede bebyggelse	0	439,6	1.851,5	Ja
Tinglev	Nærmeste byzone	1	691,6	2.952,9	Ja

Lugtgenafstande til nærmeste nabo, samlet bebyggelse og byzone er overholdt.

Den ukorrigerede geneafstand på 628,7 meter til nærmeste byzone er større end lugtkonsekvenszonen (557 meter). Derfor har Aabenraa Kommune udarbejdet et kort med en lugtkonsekvenszone på 628,7 meter svarende til den ukorrigerede geneafstand for byzone. Kortet er vedlagt som bilag 1 i afsnit D. Kommunens bilag.

Der er stillet driftsvilkår til renholdelse af staldarealer for at undgå forurening med ammoniak, som går ud over forudsætningerne i beregningerne i husdyrgodkendelse.dk.

Øvrige emissioner og gener

Støj

I miljøkonsekvensrapportens afsnit 3.6.1 er støjkloder fra husdyrbruget beskrevet.

Aabenraa Kommune vurderer, at husdyrbruget og udvidelsen ikke vil medføre væsentlige støjgener for de nærmeste naboer. Der stilles dog vilkår til, at husdyrbruget skal overholde de generelle støjgrænser for det åbne land og for samlet bebyggelse, som angivet i Miljøstyrelsens vejledning nr. 5/1984 "Ekstern Støj fra virksomheder".

Aabenraa Kommune gør opmærksom på at støjgrænserne i det åbne land skal være overholdt ved nærmeste nabos udendørs opholdsarealer, dog maksimalt 15 meter fra beboelsen. Ved samlet bebyggelse, skal støjgrænserne være overholdt i hele området, så ved en evt. klage over støj, vil støjen blive målt ved nærmeste naboskel.

Støv

De mulige støvgener fra husdyrbruget er beskrevet i afsnit 3.6.2 i miljøkonsekvensrapporten.

Aabenraa Kommune vurderer, at husdyrbruget ikke vil give anledning til væsentlige støvgener for omgivelserne.

Rystelser

Rystelser og vibrationer fra ejendommen, er beskrevet i miljøkonsekvensrapportens afsnit 3.6.1.

Aabenraa Kommune vurderer, at rystelser, vibrationer og lavfrekvent støj vil være af et omfang, der ikke vil kunne genere de omkringboende.

Skadedyr

Bekæmpelse af skadedyr på husdyrbruget er beskrevet i miljøkonsekvensrapportens afsnit 3.6.4.

Aabenraa Kommune vurderer, at husdyrbruget ikke vil give anledning til væsentlige fluegener eller problemer med skadedyr. Der stilles dog vilkår til, at rottebekæmpelse skal ske efter gældende retningslinjer fra Aarhus Universitet, Institut for Agroøkologi.

Transport

Antallet af transporter til og fra husdyrbruget er beskrevet i miljøkonsekvensrapportens afsnit 3.6.5.

Aabenraa Kommune vurderer, at transporterne til og fra ejendommen ikke vil være til gene for omkringboende, og at der ikke skal stilles vilkår til transporter til og fra ejendommen.

Lys

I miljøkonsekvensrapportens afsnit 3.6.3 beskrives belysningen på ejendommen.

Aabenraa Kommune vurderer på baggrund af beskrivelsen og afstanden til nærmeste nabo, at der ikke vil forekomme væsentlige lysgener for de omkringboende.

Uhygiejniske forhold

Da døde dyr opbevares overdækket og på fast bund, samt at der forebygges mod skadedyr i den daglige drift, vurderer Aabenraa Kommune, at der, som følge af det ansøgte, ikke sker en væsentlig indvirkning på miljøet hvad angår uhygiejniske forhold.

Miljøbeskyttelseslovens affaldshierarki

Det vurderes, at miljøbeskyttelseslovens affaldshierarki efterleves, idet Aabenraa Kommunes affaldsregulativ for erhvervsaffald følges.

Bedste tilgængelig teknik (BAT)

BAT Ammoniakemission

Der er et krav om vurdering af de væsentlige virkninger på miljøet og anvendelse af den bedste tilgængelige teknik (BAT) inden for ammoniakemissioner, når produktionen medfører en ammoniakemission på mere end 750 kg NH₃-N pr. år.

Anvendelse af den bedste tilgængelige teknik (BAT) i forhold til ammoniak- og lugtemission fra anlægget er omsat til et bestemt krav til størrelsen af ammoniak- og lugtemission, der må komme fra husdyrbruget. Beregningerne i husdyrgodkendelse.dk viser, at kravet om maksimal mængde ammoniakemission fra staldanlægget er overholdt med den eksisterende gulvtype. BAT for lugtemissionen overholdes ved gulvtyperne.

Der er stillet driftsvilkår til renholdelse af staldarealer for at undgå forurening med ammoniak, som går ud over forudsætningerne i beregningerne i husdyrgodkendelse.dk.

Øvrige krav

Vurdering af om husdyrbruget har tilstrækkelig opbevaringskapacitet til husdyrgødning.

Der er redegjort for håndtering af husdyrgødning i afsnit 3.1 i miljøkonsekvensrapporten. Der er tre gylleholdere på ejendommen med en samlet kapacitet på 10.200 m³, hvilket vurderes, at være tilstrækkeligt til at sikre mindst ni måneders opbevaringskapacitet.

Vurdering af om afstandskrav er overholdt

Aabenraa Kommune vurderer, at da der er tale om lovlige eksisterende bygninger og anlæg, at alle afstandskrav er overholdt for de eksisterende bygninger og anlæg.

Aabenraa Kommune vurderer endvidere, at alle afstandskravene for de nye staldafsnit også er overholdt.

Alternative løsninger

Ansøger har i afsnit 3.11 i miljøkonsekvensrapporten redegjort for de alternative løsninger, der har været vendt i forbindelse med at ansøgningsmaterialet til denne miljøgodkendelse blev udarbejdet.

På baggrund af redegørelsen i miljøkonsekvensrapporten vurderer Aabenraa Kommune, at der tilstrækkeligt er redegjort for de alternative løsninger, og hvorfor den ansøgte løsning er den, der er valgt.

Samlet vurdering

Vurdering af VVM og BAT

På baggrund af de stillede vilkår og ovenstående begrundelse for og særkender på husdyrbruget er det Aabenraa Kommunes samlede vurdering, at det ansøgte projekt overholder anvendelse af den bedste tilgængelige teknik (BAT), og at projektet ikke indebærer væsentlige indvirkninger på miljøet, herunder i forhold til omgivelsernes sårbarhed og kvalitet, i forhold til navnlig:

- Landskabelige værdier.
- Natur med dens bestande af vilde planter og dyr og deres levesteder, herunder områder, der er beskyttet mod tilstandsændringer eller fredet udpeget som

internationalt naturbeskyttelsesområde eller udpeget som særlig sårbart over for næringsstofpåvirkning.

- Jord, grundvand og overfladevand.
- Lugt-, støj-, rystelser-, støv-, flue-, transport-, og lysgener, uhygiejniske forhold, affaldsproduktion mv.

Samspillet mellem faktorer og sårbarhed i forhold til risici for større ulykker m.v.

Aabenraa Kommune vurderer på baggrund af det, der er beskrevet i miljøkonsekvensrapportens afsnit 3.12 og 3.13, at der ikke er væsentlige negative virkninger på miljøet på nedenstående faktorer, hverken når de vurderes enkeltvis, eller når der vurderes på samspillet imellem 2 eller flere af faktorerne.

1. Befolkningen og menneskers sundhed
2. Biologisk mangfoldighed med særlig vægt på kategori 1- og 2 natur samt bilag IV arter
3. Jordarealer, jordbund, vand, luft og klima
4. Materielle goder, kulturarv og landskabet
5. Samspillet imellem to, flere eller alle faktorer efter nr. 1-4 og
6. Sårbarhed i forhold til risici for større ulykker eller katastrofer som følge af ovenstående 5 faktorer

Lovgrundlag

Ansøgningen er behandlet i henhold til kravene i Lovbekendtgørelse nr. 520 af 1. maj 2019 om husdyrbrug og anvendelse af gødning m.v. med senere ændringer (husdyrbrugloven) med tilhørende bekendtgørelse nr. 2225 af 27. november 2021 om godkendelse og tilladelse m.v. af husdyrbrug (husdyrgodkendelsesbekendtgørelsen).

Husdyrbruget har en ammoniakemission på mere 3.500 kg NH₃-N pr. år og er derfor omfattet af husdyrbrugloven § 16 a, stk. 1. Husdyrbruget er godkendelsespligtigt og Aabenraa Kommune er godkendelses- og tilsynsmyndighed.

Udnyttelsesfrist

Miljøgodkendelsen skal være udnyttet inden 6 år fra godkendelsen er meddelt. Godkendelsen anses som udnyttet, når byggeriet er færdigmeldt. Hvis godkendelsen eller tilladelsen kun er udnyttet delvist, bortfalder den del, der ikke er udnyttet.

Revurdering af miljøgodkendelsen

Miljøgodkendelser givet efter § 16a, stk. 1 skal ikke revurderes.

Retsbeskyttelse

Med denne miljøgodkendelse følger der 8 års retsbeskyttelse af husdyrbrugets indretning og drift. Retsbeskyttelsen gælder indtil den 21. juni 2030.

Ophævelse af eksisterende godkendelse

Den eksisterende miljøgodkendelse med efterfølgende tillæg og anmeldelser på Hedegårdevej 14, 6360 Tinglev 2 ophæves ved meddelelse af denne miljøgodkendelse.

Andre tilladelser og dispensationer

Aabenraa Kommune gør opmærksom på, at den meddelte godkendelse udelukkende omfatter forholdet til husdyrbrugloven.

B. Vilkår for husdyrbruget

Vilkårene i denne miljøgodkendelse skal, hvis ikke andet er anført, være opfyldt fra det tidspunkt, hvor miljøgodkendelsen udnyttes.

Vilkår, der vedrører driften, skal være kendt af de ansatte, der er beskæftiget med den pågældende del af driften.

Denne miljøgodkendelse meddeles på nedenstående vilkår. Konkrete bestemmelser i lovgivningen og bekendtgørelser, der generelt er gældende for alle husdyrbrug, er ikke stillet som vilkår for godkendelsen.

Afgørelse

Vilkår 1. Virksomheden skal placeres, indrettes og drives i overensstemmelse med de oplysninger, der fremgår af det vedlagte ansøgningsmateriale, skema nr. 233342, version 2, modtaget i Aabenraa Kommune den 17. marts 2022, og med de vilkår, der fremgår af miljøgodkendelsen.

Vilkår 2. Denne miljøgodkendelse skal altid være at finde på ejendommen, enten udskrevet eller digitalt, og være tilgængelig for ejer og medarbejdere. Dens indhold skal være driftsleder bekendt. Relevante vilkår skal være medarbejderne bekendt.

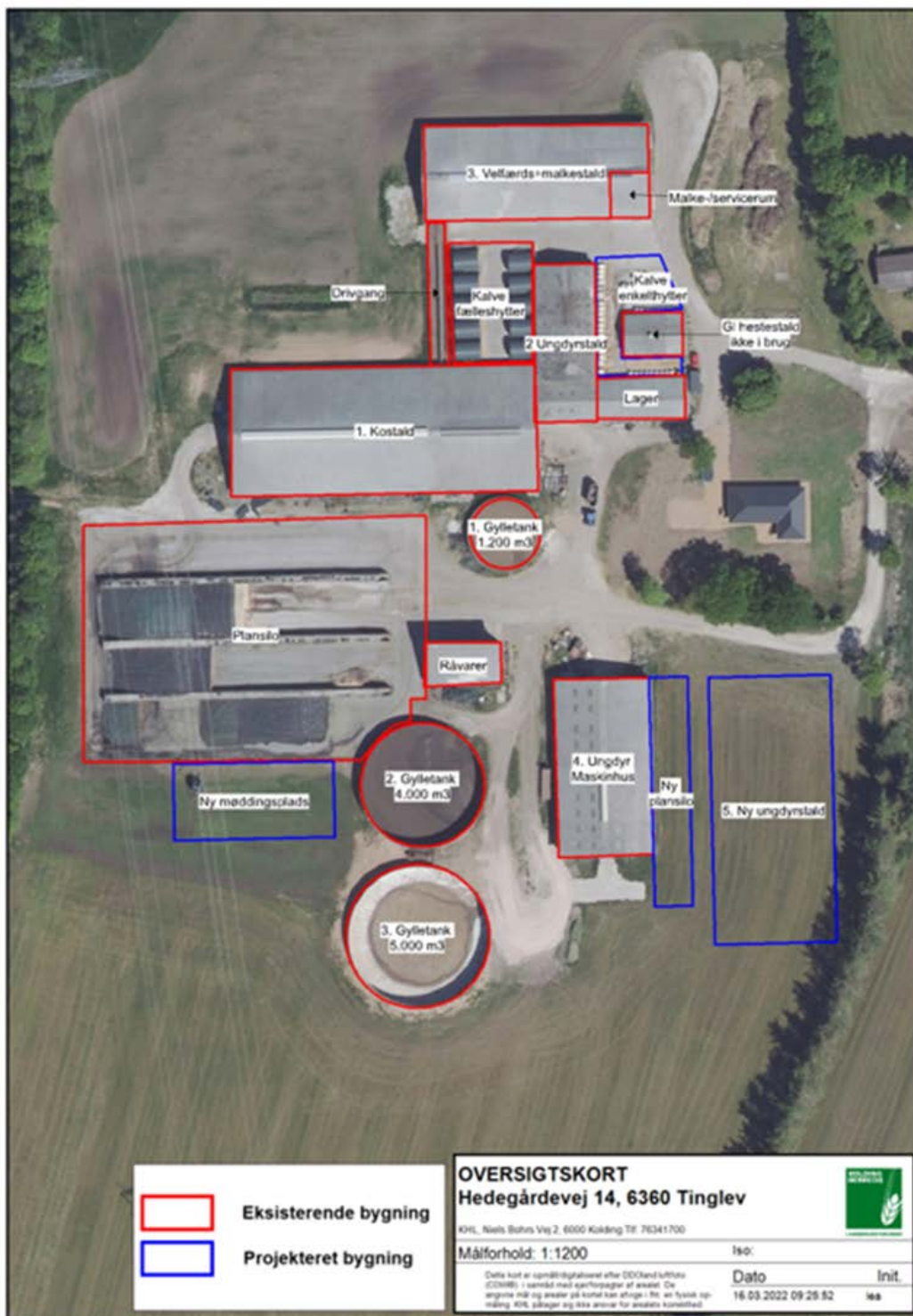
Indretning og drift

Husdyrhold, produktionsareal og staldsystem

Vilkår 3. Husdyrbrugets stalde, gulvtyper og produktionsarealer skal være i overensstemmelse med nedenstående tabel:

Stald	Produktion	Staldstørrelse m ²	Produktionsareal m ²
Kostald	Malkekøer, kvier og stude, Sengestald med spalter (kanal, bagskyl eller ringkanel)	2.628	690
	Malkekøer, kvier og stude, fast drænet gulv med skraber og ajleafløb		1.210
Ungdyrstald	Malkekøer, kvier og stude, dybstrøelse	665	560
Velfærdsstald	Malkekøer, kvier og stude, dybstrøelse	1.497	300
	Malkekøer, kvier og stude, Sengestald med spalter (kanal, bagskyl eller ringkanel)		100
Ungdyr/maskinhus	Malkekøer, kvier og stude, dybstrøelse	1.189	550
Ny ungdystald	Malkekøer, kvier og stude, fast drænet gulv med skraber og ajleafløb	2.169	1.700
Kalve fælles	Kalve (under 6 mdr.), dybstrøelse	654	300
Kalve enkelt	Kalve (under 6 mdr.), dybstrøelse	448	145
I alt			5.555

Vilkår 4. Staldanlægget skal indrettes med produktionsarealer og stalddtype som vist på nedenstående kort. Indretning af produktionsarealerne er af vejledende karakter. Der tillades fleksibilitet til at indrette produktionsarealerne anderledes end angivet, såfremt dyretype og stalddsystem ikke ændres, og produktionsarealet ikke øges i forhold til det, der fremgår af vilkår 3.



Vilkår 5. Når Ungdyrstalden er etableret, skal ejer indsende en målfast tegning over produktionsarealet i den nye stald.

Fast drænet gulv med skraber og ajle afløb

- Vilkår 6. I staldafsnit med gulvtypen 'Fast drænet gulv med skraber og ajleafløb' i den eksisterende kostald og den nye ungdyrstald skal der i gangarealet etableres faste, drænedede gulve med skraber.
- Vilkår 7. Gulve støbt på stedet skal være dimensioneret med et fald på minimum 1,5 % mod gulvmidte. Præfabrikerede gulve skal have et fald på minimum 1,0 % mod gulvmidte.
- Vilkår 8. Gulvet skal være udført med ajleafløb.
- Vilkår 9. Lysningsarealet til ajleafløb/gylleopsamling må maksimalt udgøre 5 % af det samlede gangareal i staldafsnit med produktionen 'Fast drænet gulv med skraber og ajleafløb' i den nye ungdyrstald.
- Vilkår 10. Der skal hver dag foretages skrabninger hver anden time.
- Vilkår 11. Skraberens skal være forsynet med timer.
- Vilkår 12. Skraberens skal vedligeholdes i overensstemmelse med producentens vejledning. Vejledningen skal opbevares på husdyrbruget.

Opbevaring af fast husdyrgødning, dybstrøelse og kompost

- Vilkår 13. I staldafsnit med dybstrøelse skal der strøs med halm eller andet tørstof i mængder, der sikrer, at dybstrøelsesmåtten altid er tør i overfladen.

Opbevaring og håndtering af flydende husdyrgødning

- Vilkår 14. Hvis gyllen ikke suges direkte over i gyllevogn med påmonteret læssekran, skal påfyldning af gyllevogn foregå på støbt plads med afløb til opsamlingsbeholder. Pladsen skal rengøres for spild af flydende husdyrgødning umiddelbart efter en periode med daglig påfyldning er afsluttet.
- Vilkår 15. Traktordrevne pumper skal, når de ikke anvendes og ikke er under opsyn, f.eks. ved arbejdsdagens ophør, afbrydes ved kraftoverførselsakslen. Traktoren skal aflåses eller helt frakobles pumpeudstyret.

Placering og konstruktion af anlæg

- Vilkår 16. Den nye ungdyrstald skal opføres i materialer og farvevalg som eksisterende bygninger og anlæg.

Lugt

- Vilkår 17. Der skal til stadighed opretholdes en god staldhygiejne. Det skal bl.a. sikres at gulve holdes tørre, at gødnings- og foderrester i staldene fjernes, og at fodringssystemer holdes rene.

Øvrige emissioner og gener

Støj

Vilkår 18. Bidraget fra landbruget på Hedegårdevej 14 til det ækvivalente, korrigerede støjniveau i dB(A) må i det åbne land ikke overskride følgende værdier, som angivet i Miljøstyrelsens vejledning nr. 5/1984 "Ekstern støj fra virksomheder":

	Mandag – Fredag Kl. 07.00 – 18.00 Lørdag Kl. 07.00 – 14.00	Mandag – Fredag Kl. 18.00 – 22.00 Lørdag kl. 14.00 – 22.00 Søndag og helligdage Kl. 07.00 – 22.00	Alle dage Kl. 22.00 – 7.00
	dB(A)	dB(A)	dB(A)
Det åbne land	55	45	40
Samlet bebyggelse i landzone	45	40	35

Støjgrænserne må i det åbne land ikke overskrides ved nærmeste nabos udendørs opholdsarealer, maks. 15 meter fra beboelsen. Støjgrænserne må i samlet bebyggelse og byzone ikke overskrides noget sted i området.

Vilkår 19. Hvis tilsynsmyndigheden, på baggrund af en orienterende støjmåling, finder det nødvendigt, skal den ansvarlige for husdyrbruget dokumentere, at de i vilkår 18 fastsatte støjgrænser overholdes. Tilsynsmyndigheden kan dog kun kræve dette dokumenteret en gang årligt.

Målingerne/beregningerne skal være en "Miljømåling – ekstern støj", og skal udføres af en person eller firma, som findes på Miljøstyrelsens sidste reviderede liste over firmaer/personer, der er godkendte til at udføre "Miljømåling – ekstern støj". Udgifterne til støjmålingen afholdes af husdyrbruget.

Støv, lys og rystelser

Vilkår 20. Driften må ikke medføre væsentlige støv- og lysgener eller gener i form af rystelser uden for ejendommens eget areal. Dette vurderes af tilsynsmyndigheden.

Skadedyr

Vilkår 21. Der skal på husdyrbruget foretages effektiv fluebekæmpelse som minimum i overensstemmelse med de nyeste fastsatte retningslinjer fra Aarhus Universitet, Institut for Agroøkologi.

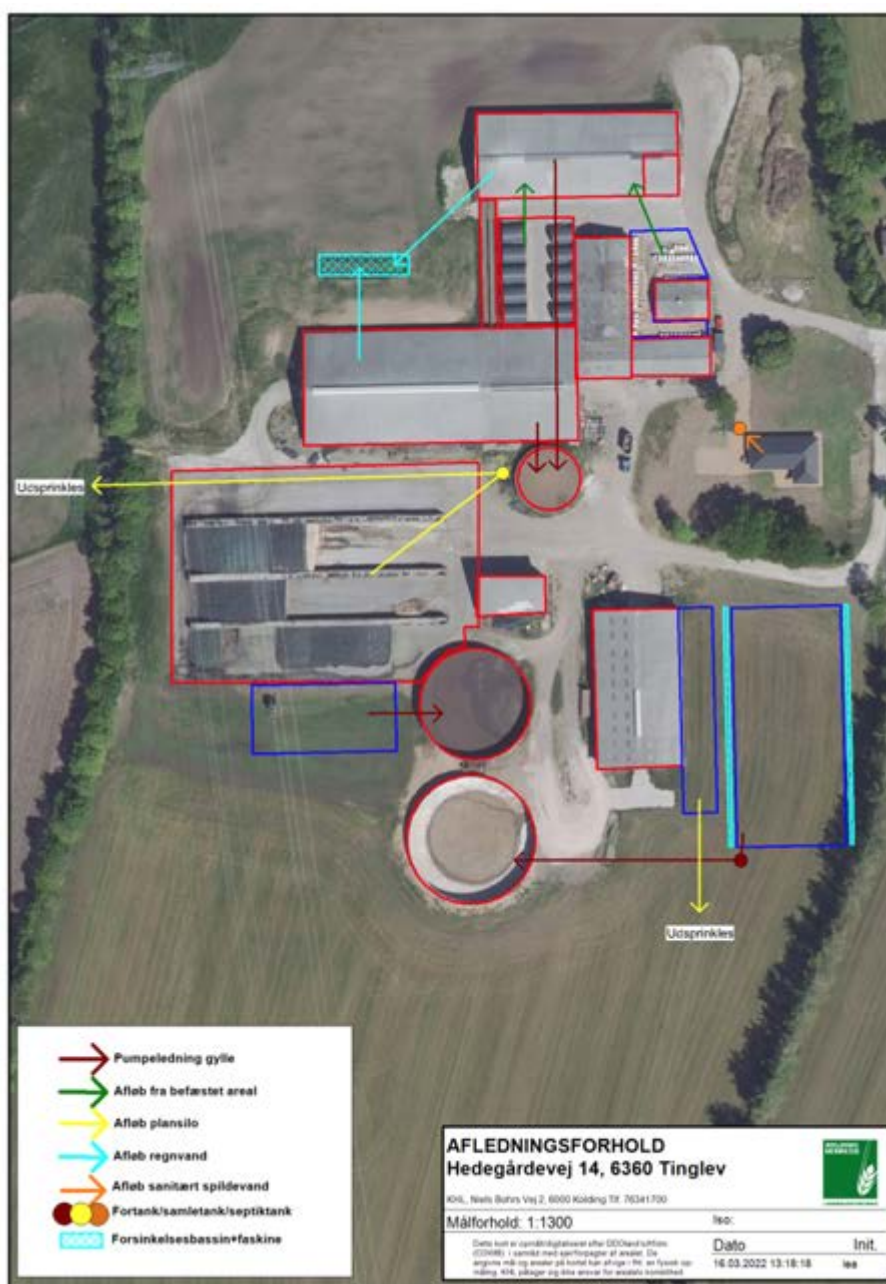
Vilkår 22. Opbevaring af foder skal ske på en sådan måde, at der ikke opstår risiko for tilhold af skadedyr (rotter mv.).

Jord, grundvand og overfladevand

Spildevand

Vilkår 23. Kemikalier, medicin, foderstoffer m.v., skal opbevares, således at de ikke kan ledes til jord, grundvand eller overfladevand, hvis der måtte ske udslip. Et eventuelt spild af sådanne stoffer med fare for forurening skal straks opsamles.

Vilkår 24. Afledning af spildevand skal foregå som vist på nedenstående kortudsnit.



Vilkår 25. Udsprinklingsanlæg skal overholde Landbrugets Byggeblad nr. 103.09-05 'Udsprinkling af ensilagesaft og restvand'.

Olie og diesel

Vilkår 26. Der skal på ejendommen altid forefindes egnet materiale til opsamling af oliespild.

Vilkår 27. Olie og diesel, herunder spildprodukter, skal opbevares i overjordiske beholdere på fast bund uden afløb så spild kan opsamles.

Egenkontrol

Generelt

Vilkår 28. Dyretypers placering på produktionsarealerne skal kunne dokumenteres ved tilsyn i henhold til vilkår 3. Kvitteringer for aflevering af farligt affald og andre dokumentationer for vilkårenes overholdelse skal forevises Aabenraa Kommune på forlangende.

Vand- og elforbrug

Vilkår 29. Elforbruget skal mindst registreres en gang årligt. Elforbruget skal kunne dokumenteres i mindst 5 år.

Vilkår 30. Vandforbruget til dyreholdet skal registreres mindst en gang årligt. Vandforbruget skal kunne dokumenteres i mindst 5 år.

Fast drænet gulv med skraber og ajlefløb

Vilkår 31. Enhver form for driftsstop skal noteres i logbog med angivelse af årsag og varighed.

Vilkår 32. Tilsynsmyndigheden skal underrettes ved driftsstop, der har en varighed af mere end 14 dage.

Vilkår 33. Logbog, servicefaktura, registrering fra datalogger eller lignende, der dokumenterer, at skraber er i drift og vedligeholdes, skal opbevares på husdyrbruget i mindst fem år og forevises på tilsynsmyndighedens forlangende.

Beredskabsplan

Vilkår 34. Beredskabsplanen skal opbevares på et kendt og tilgængeligt sted for alle medarbejderne. Den skal ajourføres løbende og minimum 1 gang årligt. Datoen for ajourføringen skal fremgå af planen. Ved ansættelse af udenlandsk arbejdskraft skal beredskabsplanen oversættes til et sprog de forstår. I tilfælde af uheld skal beredskabsplanens forskrifter følges.

Vilkår 35. Beredskabsplanen skal gennemgås med nyansatte, når de tiltræder, og derefter med de ansatte mindst én gang årligt.

C. Offentlighed og klagevejledning

Annoncering

Ansøgning om miljøgodkendelse har været offentlig annonceret den 8. april 2022 på Aabenraa Kommunes hjemmeside for at informere offentligheden om ansøgningen og tidligt inddrage denne i beslutningsprocessen.

Aabenraa Kommune har ikke modtaget henvendelser angående anmodning om at få tilsendt udkast til miljøgodkendelse.

Naboorientering og partshøring

Et udkast til miljøgodkendelsen blev den 16. maj 2022 sendt i høring hos ansøger, naboer og andre berørte, samt til andre, som har anmodet herom. Samtidig blev den lagt på Aabenraa kommunes hjemmeside. Der var en frist på 30 dage til at fremsende kommentarer.

Aabenraa Kommune har ikke modtaget nogen bemærkninger i høringsperioden.

Udkastet til miljøgodkendelsen er blevet sendt til alle beboere der er beliggende inden for den ukorrigerede geneafstand til byzone, da geneafstanden er større end den beregnede lugtkonsekvenszone.

Annoncering og afgørelse

Den meddelte miljøgodkendelse bliver offentligt annonceret på Aabenraa Kommunes hjemmeside den 21. juni 2022, og afgørelsen bliver fremsendt til de klageberettigede.

Du har ifølge forvaltningslovens² § 9 ret til aktindsigt i alle dokumenter, der vedrører sagen. Eventuel aftale herom skal aftales med Team Miljøs landbrugsgruppe på landbrug@aabenraa.dk.

Klagevejledning

Miljøgodkendelsen kan i medfør af husdyrbrugloven § 76 påklages til Miljø- og Fødevareklagenævnet.

Hvis du ønsker at klage over denne afgørelse, kan du klage til Miljø- og Fødevareklagenævnet. Du klager via Klageportalen, som du finder et link til på forsiden af www.naevneneshus.dk. Klageportalen ligger på www.borger.dk og www.virk.dk. Du logger på www.borger.dk eller www.virk.dk, ligesom du plejer, typisk med NEM-ID. Klagen sendes gennem Klageportalen til Aabenraa Kommune, der har truffet afgørelsen. En klage er indgivet, når den er tilgængelig for kommunen i Klageportalen. Når du klager, skal du som privatperson betale et gebyr på kr. 900. For virksomheder og organisationers vedkommende er gebyret på 1.800 kr. Du betaler gebyret med betalingskort i Klageportalen.

Miljø- og Fødevareklagenævnet skal som udgangspunkt afvise en klage, der kommer uden om Klageportalen, hvis der ikke er særlige grunde til det. Hvis du ønsker at blive fritaget for at bruge Klageportalen, skal du sende en begrundet anmodning til Aabenraa Kommune, der har truffet afgørelse i sagen. Aabenraa Kommune videresender herefter anmodningen til Miljø- og Fødevareklagenævnet, som træffer afgørelse om, hvorvidt din anmodning kan imødekommes.

² Lovbekendtgørelse nr. 433 af 22. april 2014 Forvaltningsloven

Klagefristen udløber 4 uger efter, at afgørelsen er meddelt. Er afgørelsen offentligt bekendtgjort, regnes klagefristen dog altid fra bekendtgørelsen. Hvis klagefristen udløber på en lørdag eller helligdag, forlænges fristen til den følgende hverdag.

Afgørelsen annonceres offentligt den 21. juni 2022 på Aabenraa Kommunes hjemmeside. En eventuel klage skal være modtaget senest den 19. juli 2022, der er dagen for klagefristens udløb.

Aabenraa Kommune kan oplyse, at det af husdyrbrugloven § 81, stk. 1 fremgår, at en klage ikke har opsættende virkning, med mindre Miljø- og Fødevareklagenævnet bestemmer andet.

Når Aabenraa Kommune modtager en klage, underretter kommunen straks ansøger om klagen.

Afgørelsen kan påklages af:

- Afgørelsens adressat
- Miljøministeren, når væsentlige nationale eller internationale interesser er berørt.
- Enhver, der har en individuel, væsentlig interesse i sagens udfald
- Sundhedsstyrelsen
- Danmarks Fiskeriforening, Ferskvandsfiskeriforeningen for Danmark, Arbejderbevægelsens Erhvervsråd og Forbrugerrådet, alle i henhold til lovens § 85
- Lokale foreninger og organisationer, i henhold til lovens § 86
- Landsdækkende foreninger og organisationer, i henhold til lovens § 87

Søgsmål til prøvelse af afgørelsen skal være anlagt inden 6 måneder efter, at afgørelsen er offentligt bekendtgjort.

Udkastet til miljøgodkendelsen er forud for meddelelse af godkendelsen blevet sendt til ansøger og ansøgers rådgiver, parter, naboer og andre berørte (beboelser der er beliggende inden for det beregnede konsekvensområde for lugtemission, jf. D).



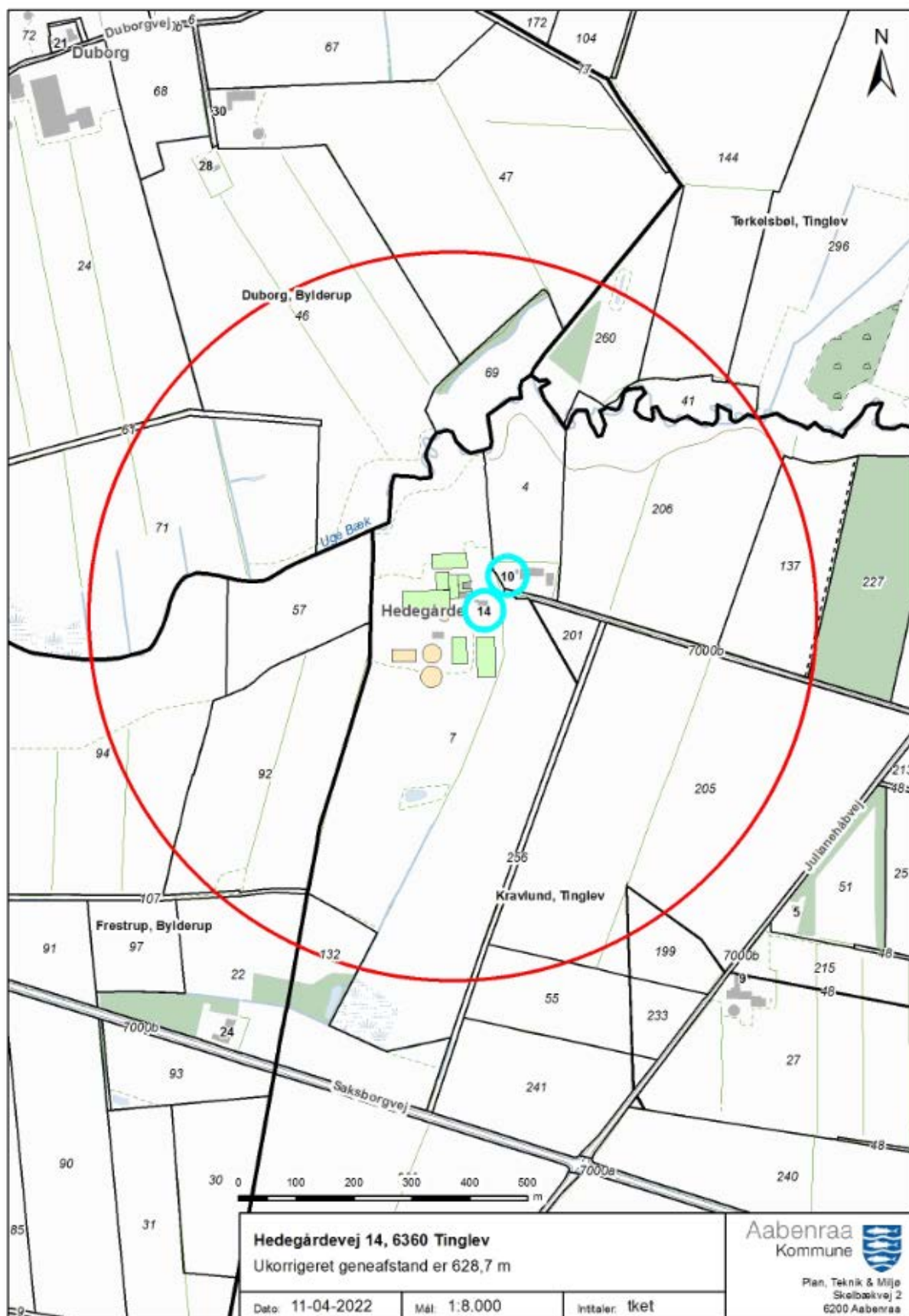
Rie Jasmund Eilersen
Miljøsagsbehandler
Team Miljø
Byg, Natur & Miljø

Aabenraa Kommune
Skelbækvej 2, 6200 Aabenraa

D. Kommunens bilag

Lugtkonsekvenszonen

Aabenraa Kommune har udarbejdet et kort over den ukorrigerede geneafstand med en konsekvenszone på 628,7 meter:



E. Miljøkonsekvensrapport

Ansøger har indsendt en ansøgning om miljøgodkendelse med tilhørende bilag. Miljøkonsekvensrapporten (MKR) er udarbejdet af miljørådgiver Lene Egtved Andersen, KHL.

Aabenraa Kommune vurderer, at de oplysninger, som ansøger har fremlagt i MKR, er fuldstændige og af tilstrækkelig høj kvalitet.

Ansøgningsmaterialet, der indeholder MKR inklusive bilag, er vedlagt som bilag 1 til miljøgodkendelsen.

Ansøgningsskemaet fra husdyrgodkendelse.dk er ikke vedlagt, da resultaterne er indarbejdet i enten MKR eller i miljøgodkendelsen. Hvis skemaet fra husdyrgodkendelse.dk ønskes tilsendt, kan de fås ved henvendelse til landbrug@aabenraa.dk eller på tlf. 7376 7864.

Jf. husdyrgodkendelsesbekendtgørelsens bilag 1, pkt. F, litra 6, er der ved ansøgninger efter husdyrbruglovens § 16a, krav til at der skal være en beskrivelse af hvilke metoder der er anvendt til identificering og forudberegning af de væsentlige virkninger på miljøet. Til udarbejdelse af MKR, har ansøger benyttet sig af beregningerne i husdyrgodkendelse.dk, hvor emissionsfaktorerne tager afsæt i husdyrgodkendelsesbekendtgørelsens bilag 3. Aabenraa Kommune vurderer, at metoderne er tilstrækkeligt beskrevet.

Jf. husdyrgodkendelsesbekendtgørelsens bilag 1, pkt. F, litra 10 er der et krav om, at der i MKR skal være en referenceliste med oplysninger om kilderne til miljøkonsekvensrapportens beskrivelser og vurderinger. Referencelisten fremgår af afsnit 5 i MKR.

Vedlagte relevante bilag:

Bilag 1: Miljøkonsekvensrapport (MKR)

Miljøkonsekvensrapport til § 16a

Hedegårde

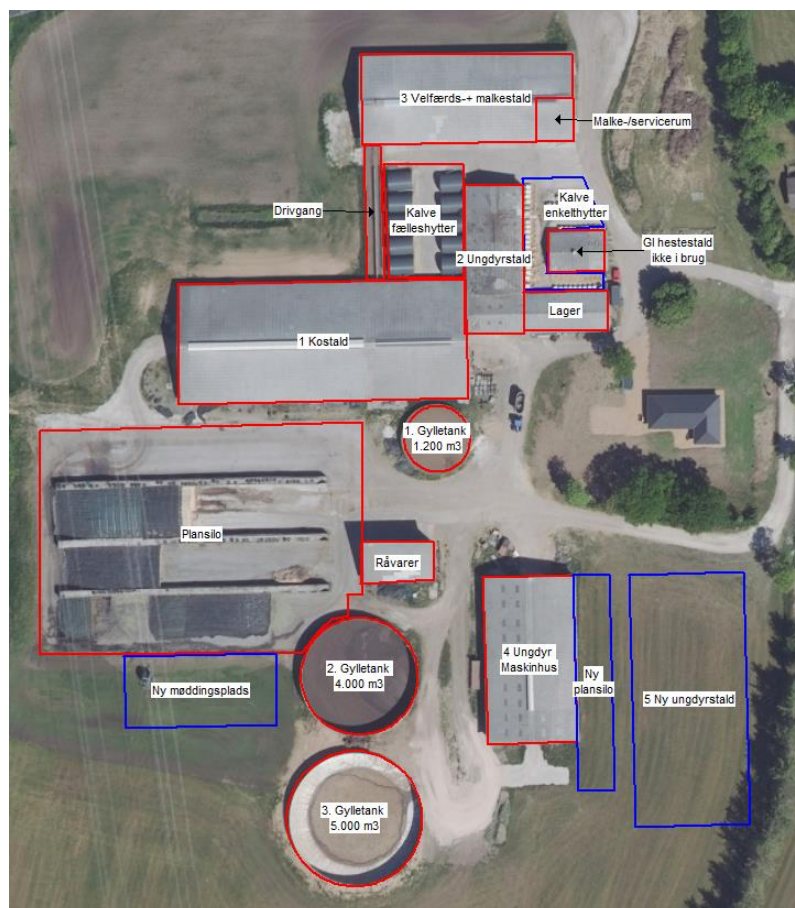
Hedegårdevej 14, 6360 Tinglev

v. Jacob Cornelis van Erk

Opførelse af ny ungdyrstald, udvidelse af produktionsareal med kalvehytter, samt etablering af plansilo og møddingsplads.

Skema 233342 i Husdyrgodkendelse.dk

Indsendt 17. marts 2022



Datablad

Ansøger og ejer	Jacob Cornelis van Erk Hedegårdevej 14 6360 Tinglev
	Kontaktperson på miljø sagen: Jacob Cornelis van Erk Mobil: 64684850 Mail: jaapvanerk@gmail.com
Husdyrbrugets adresse	Hedegårdevej 14, 6360 Tinglev
CVR-nummer	34909180
CHR-nummer	50894
Kommune	Aabenrå Kommune
Ejendomsnummer	5800012893
Matrikel-nr.	7, Kravlund, Tinglev m.fl.
Andre husdyrbrug drevet af ansøger	Ansøger driver ikke andre husdyrbrug
Biaktiviteter	Ingen
Ansøgningskema	233342
Konsulent	KHL CVR-nr.: 21111511 Lars Schmidt, las@khl.dk , 2013 3325 Lene Egtved Andersen, lea@khl.dk , 7634 1788

Forord

Miljøkonsekvensrapport

Denne rapport beskriver de miljømæssige konsekvenser ved det ansøgte projekt på Hedegårdevej 14. Det ansøgte omfatter etablering af en ungdyrstald, udvidelse af produktionsareal med kalvehytter samt etablering af plansilo og møddingsplads.

Produktionen er ikke et IE-brug, da det er en malkekvægsproduktion.

Rapporten er en miljøkonsekvensrapport. Rapporten behandler de potentielle væsentlige miljøpåvirkninger ved en udvidelse og ændring af produktionsarealet.

Rapporten indeholder en beskrivelse og vurdering af den sandsynlige væsentlige indvirkning på miljøet, som det ansøgte vurderes at medføre. Rapporten danner grundlaget for kommunens afgørelse om miljøgodkendelse for ejendommen.

Datablad	2
Forord	3
1. Indledning	5
2. Ikke-teknisk resume	6
3. Miljøtekniske redegørelse	8
3.1 <i>Indretning og drift af anlægget</i>	8
3.2 <i>Produktionsmæssig sammenhæng med andre husdyrbrug</i>	12
3.3 <i>Husdyrbruget og det ansøgtes beliggenhed</i>	12
3.3.1 <i>Generelle afstandskrav</i>	12
3.3.2 <i>Bygningsmæssige ændringer i forhold til landskab</i>	12
3.3.3 <i>Bilag IV arter</i>	14
3.4 <i>Ammoniakemission og -deposition</i>	15
3.4.1 <i>Naturpunkter</i>	15
3.5 <i>Lugtemission</i>	15
3.6 <i>Øvrige emissioner og gener</i>	16
3.6.1 <i>Støj</i>	16
3.6.2 <i>Støv</i>	19
3.6.3 <i>Lys</i>	19
3.6.4 <i>Skadedyr</i>	19
3.6.5 <i>Transporter</i>	19
3.7 <i>Reststoffer, affald og naturressourcer</i>	20
3.7.1 <i>Spildevand</i>	21
3.7.2 <i>Olie- og kemikalier</i>	23
3.7.3 <i>Vand- og energiforbrug</i>	23
3.7.4 <i>Foder</i>	24
3.8 <i>BAT-Ammoniakemission</i>	24
3.9 <i>Grænseoverskridende virkninger</i>	25
3.10 <i>Påvirkning af jordarealer og jordbund</i>	26
3.11 <i>Alternative løsninger</i>	26
3.12 <i>Samspillet mellem faktorer jf. § 4 stk. 6 nr. 5</i>	26
3.13 <i>Sårbarhed i forhold til risici for større ulykker mv. jf. § 4 stk. 6 nr. 6</i>	27
3.14 <i>Oplysninger om konsulenten</i>	27
4. Konklusion	27

1. Indledning

Denne miljøkonsekvensrapport beskriver og vurderer konsekvenserne ved en udvidelse og ændring af produktionsarealet fra 3.805 kvm til 5.555 kvm, en udvidelse på i alt 1.750 kvm.

Der er ikke afsøgt alternative placeringer, idet udvidelsen sker i tilknytning til eksisterende bygninger. Umiddelbart vest for driftsbygningerne gennemløber et højspændingsanlæg hvor byggeri ikke er muligt og nord for ejendommen er der åbeskyttelseslinje og lavbundsjord.

Produktionsarealer er opgjort ud fra fysisk opmåling foretaget af KHL i samarbejde med ansøger samt på baggrund af mål angivet på byggetegninger.

2. Ikke-teknisk resume

Husdyrbruget og produktionsomfang

Ansøgningen omhandler husdyrbruget på Hedegårdevej 14. Husdyrbruget er på nuværende tidspunkt en malkekvægsbesætning med en miljøgodkendelse fra 2010 med efterfølgende anmeldelser.

Ejendommen er i dag godkendt til en maksimal produktion på 322 årskøer, 49 kviekalve (0-6 mdr.), 130 kvier (6-24 mdr.) og 120 tyrekalve (40-60 kg).

Ansøgningen er indsendt for at få godkendelse til at etablere en ny ungdyrstald, etablering af plansilo, opstilling af flere kalvehytter samt en forsat godkendelse til opførelse af en møddingsplads. Udvidelsen foretages primært for at kunne efterleve nye velfærdskrav til køer som udløser behov for mere staldareal, samt behov for mere tidssvarende staldforhold for opdrættet, som i dag primært er opstaldet i ældre staldbygninger.

Efter udvidelsen forventes det, at der i staldanlægget kan opstaldes omkring 50 flere køer.

Kvægbrug er ikke IE-brug, og er dermed ikke omfattet af EU's direktiv om industrielle emissioner.

Landskabelige forhold

Nye anlæg etableres i neutrale farver og i ikke reflekterende materialer og etableres i tilknytning til eksisterende anlæg. Det vurderes, at det ansøgte projekt vil kunne gennemføres uden at påvirke landskabet negativt.

Ejendommen ligger uden for div. udpegninger i kommuneplanen og uden for div. beskyttelseslinjer, dog på nær åbeskyttelseslinje, som ejendommen ligger delvist inden for. De ansøgte anlæg, ungdyrstalden, nye kalvehytter, møddingspladsen samt plansiloen, placeres uden for åbeskyttelseslinjen.

Det vil hovedsageligt være den ansøgte ungdyrstald der i nogen grad vil være synlig i landskabet. De ansøgte anlæg vil delvist blive afskærmet af de mange levende hegn og småbeplantninger i nærområdet og af de eksisterende bygninger og falder på den måde naturligt ind i landbrugslandskabet i området.

Ejendommens produktionsbygninger vil forsat ligge som en samlet enhed efter udvidelsen.

Potentielle gener

Der vurderes kun at være tale om mindre ændringer i lugt, transport, støj mv. fra ejendommen.

Det vurderes, at støjbilledet fra ejendommen ikke vil ændres væsentligt og forventes forsat ikke at blive et problem for de omkringboende. Det vil forsat være de samme indkørsler, der vil blive brugt til produktionen. Støj, vibrationer og lavfrekvent støj vurderes at være af et omfang, som ikke vil være til væsentlige gene for de omkringboende.

Beregningerne i det elektroniske ansøgningssystem Husdyrgodkendelse.dk viser, at krav til lugtgeneafstandene overholdes med en god margin.

Fluer og skadedyr vil forsat blive bekæmpet.

Husdyrgødning

Der produceres gylle og dybstrøelse på ejendommen. Gylle udbringes med gyllevogn med læssekran og slæbeslanger.

Ammoniakdeposition til natur

Der er i Husdyrloven og tilhørende bekendtgørelse om godkendelse og tilladelse m.v. af husdyrbrug fastsat krav til den maksimale mængde ammoniak som forskellige naturtyper må belastes med. Ammoniaknedfald kaldes deposition. Beregningerne i Husdyrgodkendelse.dk viser, at beskyttelsesniveauerne for ammoniak til naturområderne overholdes, både totaldepositionskravene til de mest sårbare naturtyper samt mer-depositionskravet til de mindre sårbare naturtyper.

Anvendelse af BAT

BAT er en forkortelse for "bedste tilgængelige teknik" (på engelsk: "best available techniques"). Der er et fast krav til maksimal ammoniakemission i forhold til BAT i Husdyrloven og tilhørende bekendtgørelse om godkendelse og tilladelse m.v. af husdyrbrug.

De eneste teknologier der er godkendt til reduktion af ammoniak i kvægstalde er gylleforsuringsanlæg fra JH Forsuring NH4+, som er midlertidigt optaget på listen, og fast overdækning af gylletanke.

Begge teknologier er fravalgt, da det vurderes ikke at være proportionelt at investere i teknologierne ift. udgiften pr. kg reduceret ammoniak. Den nye stald etableres med BAT gulvtype fast drænet gulv som har laveste emission. BAT-kravet er dermed overholdt.

Alternative løsninger og 0-alternativ

Der er ikke afsøgt alternative placeringer, da udvidelsen sker i tilknytning til eksisterende bygninger. Placeringen af anlæg nord for de eksisterende bygninger er fravalgt, da der er tale om lavbundsjord. Desuden er arealet nord for ejendommen omfattet af åb beskyttelseslinje.

Placeringen af de ansøgte anlæg er valgt ud fra hvordan de rent logistisk indpasses bedst ift. de eksisterende anlæg og ift. landskabet og nærmeste nabo.

0-alternativet er at ejendommen drives videre efter vilkårene fastsat i den eksisterende miljøgodkendelse.

3. Miljøtekniske redegørelse

I dette afsnit beskrives husdyrbruget og det ansøgte samt projektets direkte og indirekte virkninger for miljø, natur og mennesker og hvad der er gjort for at mindske virkningerne.

3.1 Indretning og drift af anlægget

Bygningssættet på Hedegårdevej 14 er placeret samlet, med driftsbygninger og fodersiloer.

Den ansøgte ungdyrstald placeres på den østlige side af det eksisterende maskinhus (4). Stalden indrettes med sengebåse og fast drænet gulv med skraber og ajlefløb. Det samlede produktionsareal i den nye stald forventes at blive på ca. 1.700 kvm. Stalden vil få et udvendigt mål på ca. 31 x 67 m og en højde på ca. 11 m. Stalden opføres i betonelementer og stålplader i gavlender. Siderne vil bestå betonelementer og gardiner. Farverne vil være som på de eksisterende bygninger, hvid og mørk grå. Taget vil være af grå eternit.

Terrænet i byggefeltet er plant, men da terrænet er lavtliggende vil det kunne være nødvendigt at hæve terrænet en anelse, dog ikke over 0,5 m.

Der etableres et befæstet areal ved hver gavlende samt på vestsiden af ungdyrstalden. Det er ligeledes planen, at befæste de interne transportveje imellem de øvrige stalde.

Der ansøges om mulighed for at opstille flere kalvehytter på det eksisterende befæstede areal der ligger på østsiden af ungdyrstald (2). Produktionsarealet øges med 50 kvm.

Der er i 2018 anmeldt en møddingsplads, som endnu ikke er opført. For at muligheden for at opføre møddingspladsen ikke bortfalder, så medtages møddingspladsen igen i denne ansøgning med samme placering og samme mål, dvs. en størrelse på ca. 840 kvm.

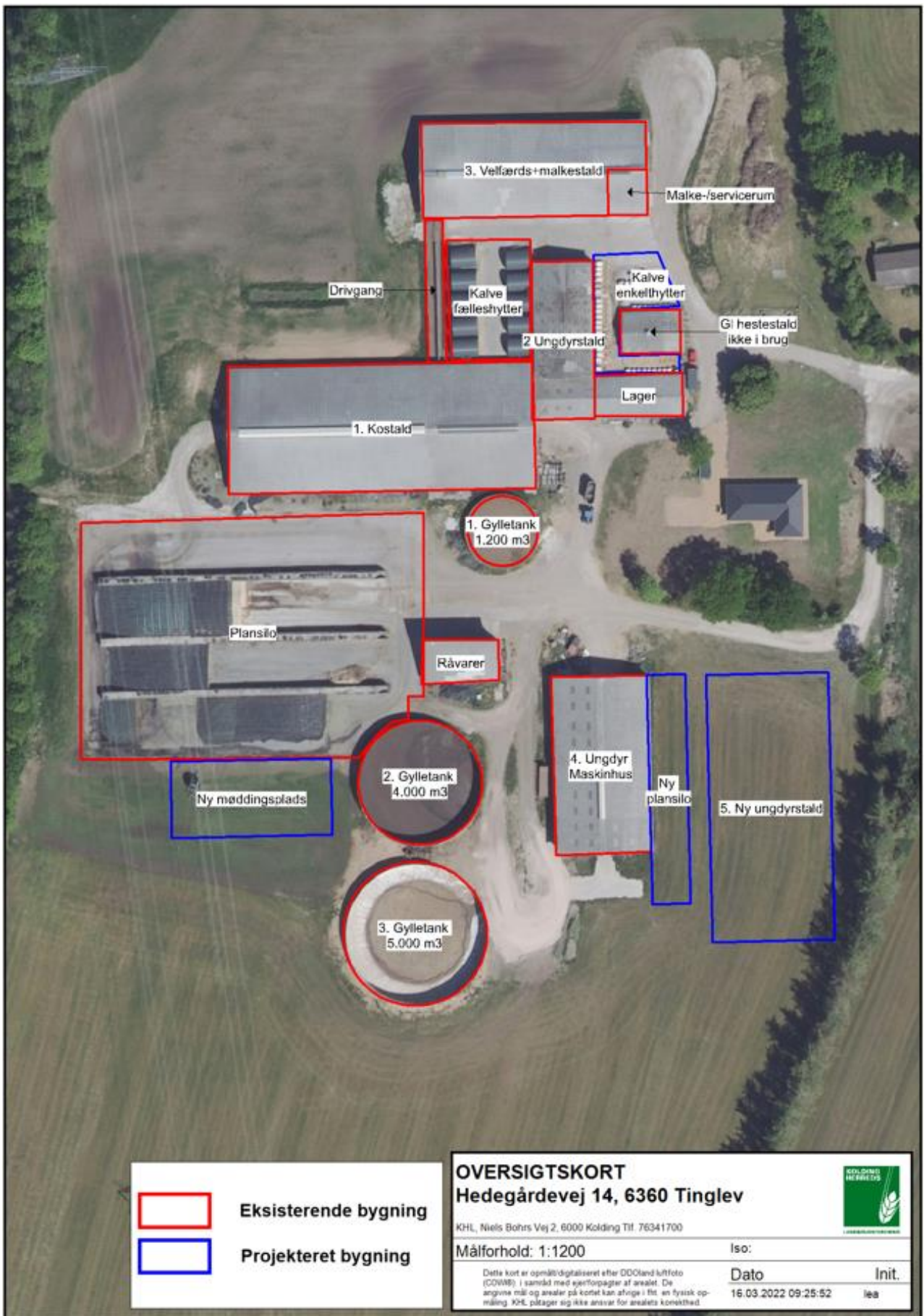
Der indrettes en ny plansilo på østsiden af maskinhuset (4), imellem maskinhuset og den ansøgte ungdyrstald (5). Plansiloen vil få et mål på ca. 12 x 65 m. Der vil desuden blive anlagt en adgangsvej imellem plansiloen og den ansøgte ungdyrstald (5).

Alle bygninger vil således også fremadrettet ligge i tilknytning til hinanden.

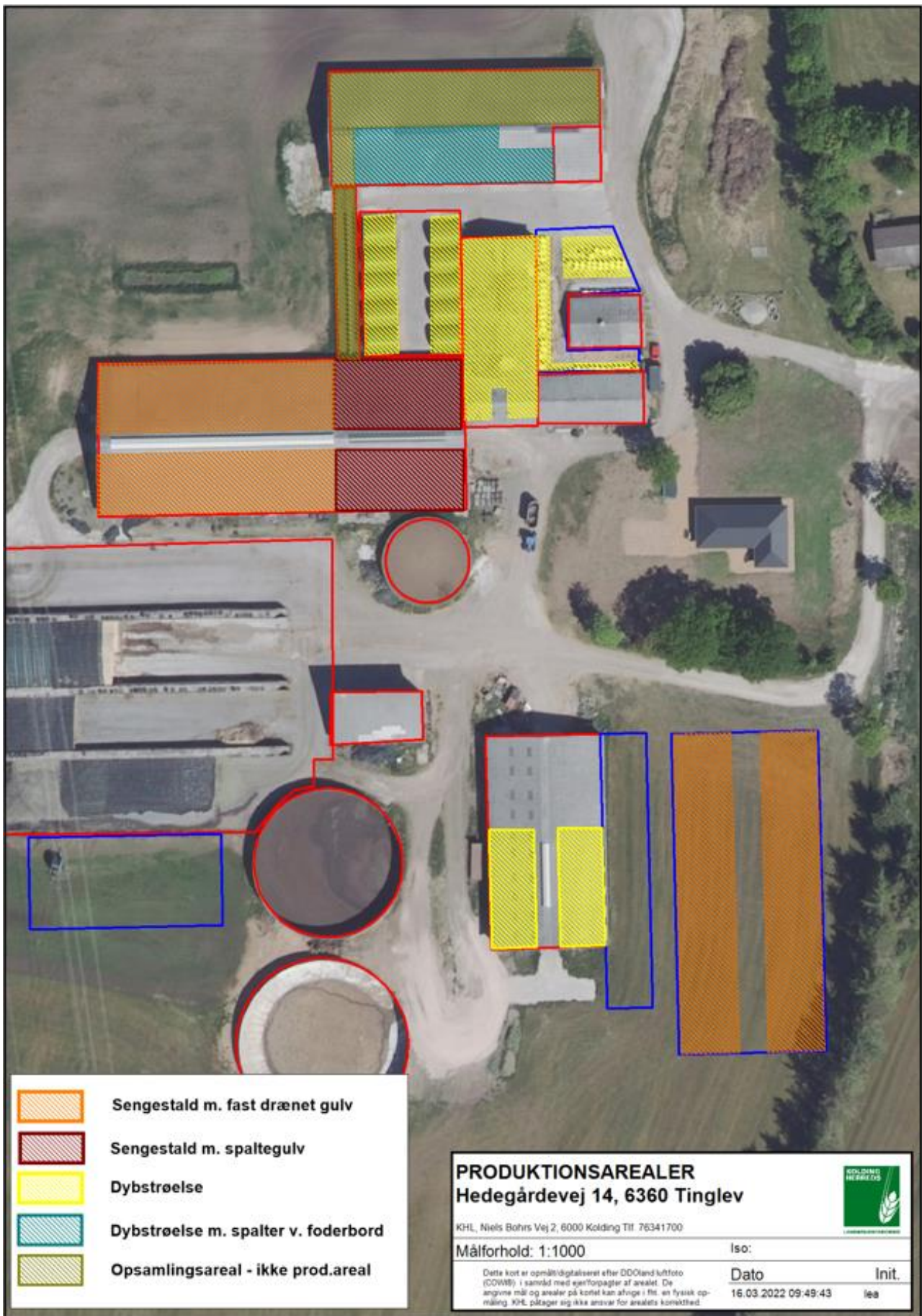
Det ansøgte indeholder ændringer i produktionsarealet i forhold til nudriften og i forhold til hvordan driften så ud i 2014 (8 års drift). I det ansøgte udvides produktionsarealet fra de nuværende 3.805 kvm til 5.555 kvm, en udvidelse på i alt 1.750 kvm. Placering af produktionsarealer fremgår af figur 2.

Oplysningerne fremgår af husdyrgodkendelse.dk og navngivningen i Tabel 1 referer til oversigtskortet.

Det vurderes, at udvidelserne er erhvervsmæssig nødvendige og udvidelserne foretages i tilknytning til eksisterende bygninger.



Figur 1 Oversigt over ansøgte ændringer Hedegårde 14



Figur 2 Produktionsarealer på Hedegårde 14

Stald	8-års drift + nudrift	Ansøgt drift
1. Kostald	Malkekøer, kvier og stude Sengestald m. spalter (kanal, bagskyl el. ringkanal) 690 kvm Malkekøer, kvier og stude Sengestald m. fast dr. gulv 1.210 kvm	Uændret
2. Ungdyrstald	Malkekøer, kvier og stude Dybstrøelse (inkl. spalter ved foderbord) 560 kvm	Uændret
3. Velfærdstald	Malkekøer, kvier og stude Dybstrøelse 300 kvm Sengestald med spalter (Spalter ved foderbord) 100 kvm	Uændret
4. Ungdyr (maskinhus)	Malkekøer, kvier og stude Dybstrøelse (inkl. fast gulv ved foderbord) 550 kvm	Uændret
5. Ny ungdystald	-	Malkekøer, kvier og stude Sengestald m. fast dr. gulv 1.700 kvm
Kalve fælles	Kalve <6 mdr. Dybstrøelse 300 kvm	Uændret
Kalve enkelt	Kalve <6 mdr. Dybstrøelse 95 kvm	Kalve <6 mdr. Dybstrøelse 145 kvm

Tabel 1. Dyretype, staldsystem og produktionsareal.

Ejendommen har en miljøgodkendelse fra september 2010 med senere anmeldelse om udvidelse af staldareal i 2012, skift i dyretype fra 2014 og 2017, anmeldelse om etablering af en gylletank samt en møddingsplads fra 2018 samt anmeldelse om forhøjet mælkeydelse fra 2020. Anmeldelsen fra 2018 er delvist udnyttet idet gylletanken er opført, mens møddingspladsen endnu ikke er opført. Da det stadig er aktuelt at etablere møddingspladsen, indgår den i ansøgningen.

Der produceres både gylle og dybstrøelse på ejendommen. På ejendommen findes tre gylletanke. Dybstrøelse opbevares i markstak og foderester og kalvemøg opbevares i gylletanke.

De eksisterende gødningsopbevaringslagre ses på figur 1.

Gyllebeholder	Opførelses år	Kapacitet (m³)	Overfladeareal (m²)	NH₃-effekt
1. Gyllebeholder	1993	1.200	305	-
2. Gyllebeholder	2005	4.000	844	-
3. Gyllebeholder	2020	5.000	1.079	-
I alt		10.200 m³	2.228 m²	
Ny møddingsplads	-	Ca. 1.700 m³	840 m²	-

Tabel 2 Opbevaringslagre til husdyrgødning.

Ejendommens eksisterende gylleopbevaringsanlæg ændres ikke i det ansøgte og den samlede opbevaringskapacitet på ejendommen er på 10.200 kbm ekskl. kapacitet i fortank og i gyllekanaler.

Herudover lejes der ekstern opbevaringskapacitet, så den samlede opbevaringskapacitet vil være tilstrækkelig til at sikre 9 mdr. opbevaringskapacitet, jf. Husdyrgødningsbekendtgørelsen.

3.2 Produktionsmæssig sammenhæng med andre husdyrbrug

Ansøger driver ikke andre husdyrbrug, så der er ikke produktionsmæssig sammenhæng med andre ejendomme.

3.3 Husdyrbruget og det ansøgtes beliggenhed

Ejendommen er beliggende i landzone ca. 2,8 km vest for Tinglev, der er nærmeste byzone. Nærmeste samlede bebyggelse er beboelse i Terkelsbøl, som ligger ca. 1,7 km nordøst for ejendommen og nærmeste nabobeboelse, der ikke er landbrug, er Duborgvej 21, der ligger ca. 1 km nordvest for ejendommen.

3.3.1 Generelle afstandskrav

Afstand til (afstandskrav)	Meter	Afstandskrav overholdt
Ikke almene vandforsyningsanlæg (25 m)	25 m	Ja
Almene vandforsyningsanlæg (50 m)	> 200 m	Ja
Vandløb (herunder dræn) og søer (15 m)	Ca. 145 m	Ja
Offentlig vej og privat fællesvej (15 m)	Ca. 50 m	Ja
Levnedsmiddelvirksomhed (25 m)	> 200 m	Ja
Beboelse på samme ejendom (15 m)	Ca. 31 m	Ja
Naboskel (30 m)	Ca. 56 m	Ja
Nabobeboelse (50 m)	Ca. 51 m Hedegårdevej 10 (landbrug) Ca. 1.075 m Duborgvej 21	Ja
Eksisterende og fremtidig byzone/sommerhusområde (50 m)	Ca. 2,8 km Tinglev	Ja
Områder, der i lokalplan er udlagt til boligformål, blandet bolig og erhverv eller samlet bebyggelse (50 m)	Ca. 1,75 km Terkelsbøl Bygade 5	Ja

Tabel 3 Afstandskrav jf. Husdyrbruglovens §§ 6 og 8

Afstandskrav i husdyrbruglovens §§ 6 og 8 er alle overholdt.

3.3.2 Bygningsmæssige ændringer i forhold til landskab

Ejendommens driftsbygninger ligger samlet i det åbne land i landzone. Ejendommen ligger delvist inden for åbeskyttelseslinje. De ansøgte anlæg, ungdyrstalden, nye kalvehytter, møddingspladsen samt plansiloen, placeres uden for åbeskyttelseslinjen. Ejendommen ligger uden for øvrige beskyttelseslinjer, såsom kirkebyggelinje, fortidsminder, søbeskyttelseslinje mv.

Det vil hovedsageligt være den ansøgte ungdyrstald (5) der i nogen grad vil kunne være synlig i landskabet. Ejendommen ligger uden for diverse udpegninger i kommuneplanen så som værdifuldt landskab, værdifuldt kulturmiljø mv. se tabel 4.

Der ligger et beskyttet dige i læhegnet umiddelbart øst for der hvor den nye stald placeres. Afstanden fra stalden til diget vil min. være 15 m og diget vil ikke blive berørt if. etablering af stalden.

De ansøgte anlæg vil delvist blive afskærmet af de levende hegn og småbeplantninger i nærområdet og af de eksisterende bygninger og falder på den måde naturligt ind i landbrugslandskabet i området. Det ansøgte byggeri adskiller sig ikke størrelsesmæssigt fra øvrige landbrugsejendomme i området.

Ejendommens produktionsbygninger vil forsat ligge som en samlet enhed efter udvidelsen.

Vurdering

Det vil hovedsageligt være den nye ungdyrstald (5), der vil kunne være synlig i landskabet. Stalden vil mest være synlig fra den østlige og sydlige side. Terrænet i området er forholdsvist fladt og der er flere eksisterende beplantninger på staldens østlige, nordlige og sydlige side. Samtidig vil stalden fra den østlige side blive set med de eksisterende bygninger i baggrunden, så det er begrænset hvor synlig stalden vil blive i landskabet.

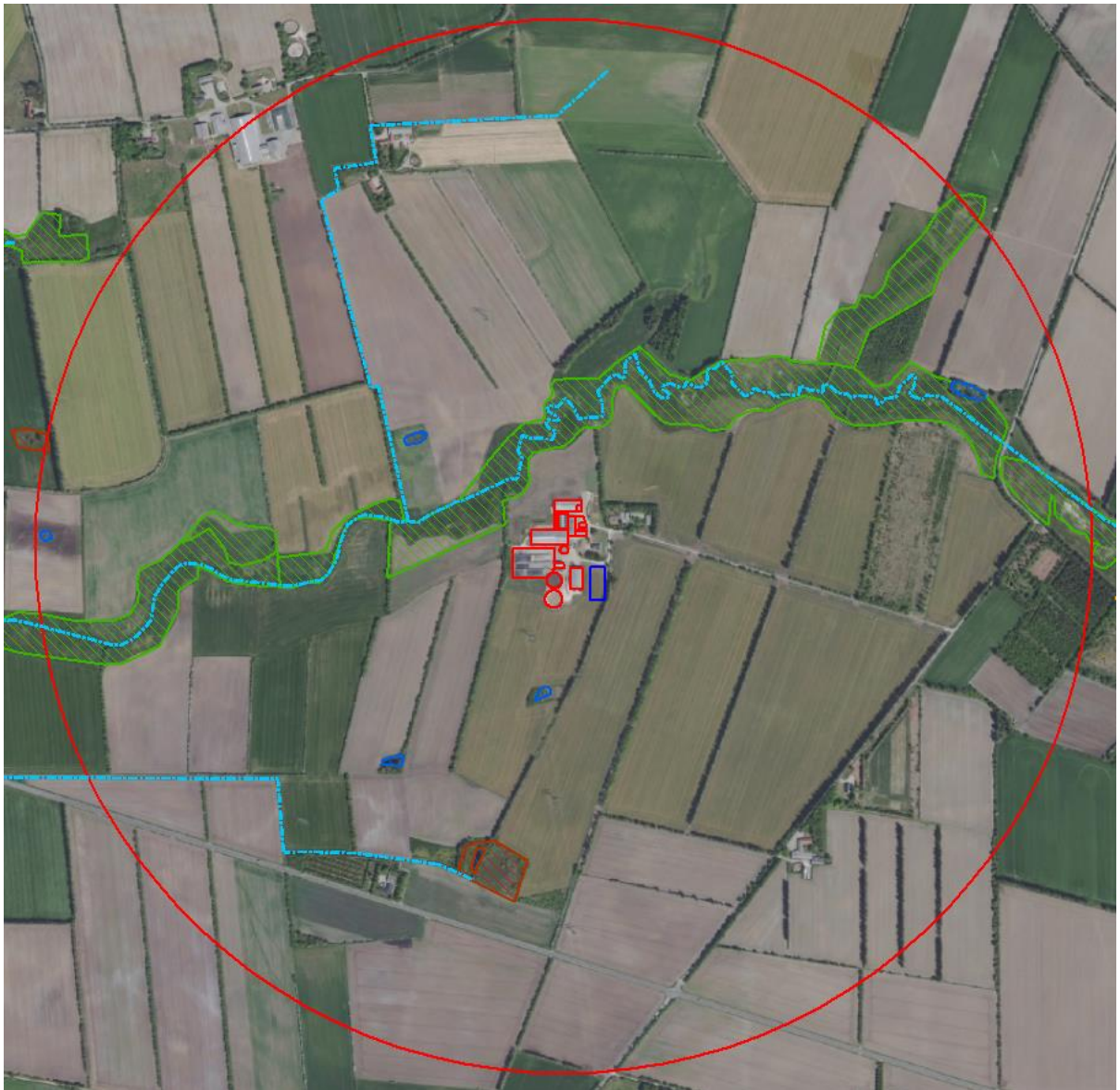
Det vurderes at ungdyrstalden (5) placeres hensigtsmæssigt sammen med de øvrige driftsbygninger og vil komme til at ligge indpasset i landskabet uden at virke dominerende.

Stalden opføres i ikke reflekterende materialer.

Da de ansøgte anlæg ligeledes ligger uden for div. beskyttelseslinjer og øvr. udpegninger i kommuneplanen vurderes det, at det ansøgte projekt vil kunne gennemføres uden at påvirke landskabet negativt.

Landskabelige udpegninger	
Naturområder med særlig naturbeskyttelsesværdi	-
Økologisk forbindelse	Ejendommen ligger delvist i omr. med økologisk forbindelse. De ansøgte anlæg placeres uden for udpegningen.
Områder med landskabelig værdi	-
Uforstyrrede landskaber	-
Områder med særlig geologisk værdi	-
Rekreative interesseområder	-
Værdifulde kulturmiljøer og bevaringsværdige landsbyer	-
Værdifuldt landbrugsområde	-
Kystnærhedszonen	-
Lavbundsarealer	Ejendommen ligger delvist i omr. med lavbundsareal. Pladsen med kalvehytter ligger indenfor lavbundsareal, mens de øvrige ansøgte anlæg placeres uden for lavbundsområde
Skovrejsningsområder	Ejendommen ligger delvist i omr. hvor skovrejsning er uønsket
Fredede områder	-
Beskyttede naturarealer (§3)	Se figur 3
Strandbeskyttelseslinje	-
Klitfredningslinje	-
Skovbyggelinje	-
Sø- og å-beskyttelseslinje	Ejendommen ligger delvist inden for åbeskyttelseslinje. De ansøgte anlæg placeres uden for udpegningen.
Kirkebyggelinje	-
Fortidsmindelinje	-
Beskyttede sten- og jorddiger	Ca. 15 m øst fra den ansøgte stald

Tabel 4 Landskabelige udpegninger (kilde plandata.dk)



Figur 3 Beskyttet natur inden for 1.000 m fra ejendommen. Grøn skravering: eng, blå: sø, brun: mose og blå streg: vandløb.

3.3.3 Bilag IV arter

Bilag IV arter er arter, der fremgår af bilag IV i EU's habitatdirektiv. De beskrives som strengt beskyttede arter. Det betyder, at arternes yngle- og rasteområder ikke må beskadiges eller ødelægges.

Der er ikke registreret bilag IV arter inden for 1.000 m fra ejendommen. Den nærmeste registrering af Bilag IV arter er ca. 3,5 km sydvest for ejendommen, ved Store Jydevad, hvor der er registreret odder.

Det kan ikke udelukkes, at der lever andre bilag IV arter i området, eks. stor vandsalamander eller forskellige arter af flagermus, der er udbredte i Jylland.

I forbindelse med projektet vil der ikke ske ændringer i markdriften og der tages hensyn til beskyttede naturarealer, der grænser op til dyrkningsarealer. Der vil ikke blive fjernet gamle træer eller lignende, der kan være levested for flagermus.

På grund af den store afstand vurderes det, at det ansøgte projekt ikke vil forringe eller beskadige yngle- og rasteområder for arter opført på habitatdirektivets bilag IV eller andre beskyttede arter.

3.4 Ammoniakemission og -deposition

Ud fra oplysningerne om størrelsen af produktionsarealerne, dyre- og gulvtype i ansøgt drift, nudrift og inden for de sidste 8 år samt oplysninger om miljøteknologier beregnes husdyrbrugets ammoniakemission i de tre drifter.

3.4.1 Naturpunkter

Kategori 1-natur

Nærmeste kat 1. natur er et overdrev, der er beliggende i fuglebeskyttelsesområdet ved Sønder Ådal, ca. 2,8 km syd for ejendommen.

Der ligger en landbrugsejendom med husdyrproduktion inden for den kritiske afstand til kategori 1-natur. Det betyder, at der er kumulation og at kravet til totaldeposition således er på 0,4 kg N/ha. På grund af den store afstand er der ingen risiko for at den planlagte udvidelse vil have en negativ effekt på naturområdet. Afstanden betyder, at der ikke afsættes ikke ammoniak på overdrevet.

Kategori 2-natur

Nærmeste kat. 2-natur er et overdrev, der ligger ca. 5,1 km nordvest for anlægget. Krav til kat. 2-natur er maks. 1 kg N/ha i totaldeposition. Pga. af den store afstand, afsættes der heller ikke her ammoniak på overdrevet.

Kategori 3-natur

Nærmeste kat. 3 natur er en mose, som ligger ca. 520 m syd for ejendommen. 200 og 240 m nord-nordøst. Desuden ligger der et overdrev ca. 1.100 m mod øst og en mose ca. 1.050 m mod vest.

Afskæringskriteriet til kategori 3-natur er således, at kommunen kan tillade en merdeposition, der er større end 1,0 kg N/ha, men ikke stille krav om mindre merdeposition end 1,0 kg N/ha.

Merdepositionen til moserne mod syd og vest ligger på 0,1 kg NH₃/ha, mens merdepositionen til overdrevet øst for ejendommen ligger på 0,2 kg NH₃/ha.

Da ammoniakdepositionen overholder afskæringskriterierne for kategori 1 og 2 natur, og da merdepositionen til kategori 3 natur ligger under 1 kg N/ha i merdeposition til hovedparten af naturarealerne og da der ikke er registreret sårbare el. fredede arter på de to nærmeste mosearealer, så vurderes det, at det ansøgte projekt ikke vil få en negativ effekt på naturarealerne i området.

Det vurderes, at projektet hverken i sig selv eller i kumulation med andre påvirkninger og bidrag fra andre projekter har skadevirkning på Natura 2000-områderne eller de naturtyper og arter, der forekommer i de internationale naturbeskyttelsesområde, herunder udpegningsgrundlaget for Natura 2000-områderne.

3.5 Lugtemission

Lugtemission forekommer fra produktionen i staldanlæggene og ved håndtering samt udbringning af husdyrgødning. Selve staldanlægget forventes ikke at give anledning til væsentlige lugtgener ud over, hvad der er normalt for denne type af animalsk produktion.

I Husdyrgodkendelse.dk er der beregnet hvilke afstande, der som minimum skal være fra staldene til forskellige beboelsestyper. Af figur 3 fremgår den aktuelle afstand (ukorrigerede geneafstand) fra ejendommens lugtcentrum til nærmeste nabo uden landbrugspligt, samlet bebyggelse og byzone samt geneafstanden til samme områder. Den ukorrigerede geneafstand er geneafstanden, hvor alle




staldanlæg er medtaget ved beregningerne, uanset om de senere bliver screenet bort som følge af afstand eller korrigeret for vindretning.

Lugtens udbredelse i nærområdet afhænger bl.a. af størrelsen af produktionsarealet, typer af husdyr og geografisk placering. Disse faktorer indgår i lugtberegningen. Lugtgeneafstandene er beregnet ved fuld besætning i staldene.

Som det fremgår af figur 4 er lugtgenekriteriet overholdt til nærmeste nabo, samlet bebyggelse og byzone. Nærmeste nabo er Duborgvej 21, samlet bebyggelse er Terkelsbøl Bygade 5 og nærmeste byzone er Tinglev By.

Hvis der er andre husdyrbrug nærmere end 300 m fra samme punkt i byzone, sommerhusområde, lokalplanlagt boligområde i landzone, samlet bebyggelse m.v. eller nærmere end 100 m fra samme punkt på en enkeltbolig, vil lugtgenekravet blive forøget, da der i så fald vil være kumulation. Der er fundet kumulation med et husdyrbrug både ift. Duborgvej 21 og Tinglev.

Samlet resultat af lugtberegning

Bebyggelse	Kumulation	Model	Ukorrigeret geneafstand (m)	Korrigeret geneafstand (m)	Vægtet gennemsnitsafstand (m)	Genekriterie overholdt
 Duborgvej 21	1	FMK	131,2	131,2	1197,9	Ja
 Terkelsbøl Bygade 5	0	NY	439,6	439,6	1851,5	Ja
 Tinglev Ejerlav, Tinglev	1	NY	628,7	691,6	2952,9	Ja

Figur 4. Samlet resultat af lugtberegningen.

Vurdering

Lovens minimumskrav til afstande til nærmeste beboelser inden for samlet bebyggelse, byzone samt enkelt bolig er overholdt, idet den korrigerede geneafstand er kortere end afstanden mellem staldanlæg og til områdetyperne byzone, samlet bebyggelse og enkelt bolig jf. figur 4.

Lugtberegningerne viser, at geneafstandene overholdes, og det vurderes, at der ikke vil forekomme væsentlige lugtgener fra ejendommen.

Det vurderes derfor, at lugt fra staldene ikke vil give væsentlige gener for naboerne og at det er sikret, at risikoen for væsentlige lugtgener er begrænset og ikke ud over, hvad der kan forventes af en husdyrproduktion af den i projektet angivne størrelse.

3.6 Øvrige emissioner og gener

Ud over lugt og ammoniakemission kan der fra et husdyrbrug være gener fra støj, støv, fluer/skadedyr, lys, transporter. Desuden kan energiforbruget til produktionen påvirke klimaet.

3.6.1 Støj

Husdyrbrugets støjklender er foderblanding, gyllepumpe, kompressor samt den daglige brug af traktor og transporter til/fra ejendommen samt kørsel med markmaskiner.

I tabel 5 er de væsentligste støjklender beskrevet med angivelse af omfang. Der er angivet daglige og årlige driftsperioder under normale forhold. Støjklendernes omfang og driftsperiode er angivet for både nudrift samt ansøgt drift.

Herudover vil der være sæsonarbejder, særligt udkørsel af gylle og dybstrøelse, ca. 10 dage årligt, samt høst og ensilering af afgrøder. Sæsonaktiviteter er meget vejrafhængige, og for ensilering er kvaliteten af afgrøden helt afhængig af rettidigt høsttidspunkt, hvorfor der køres intensivt mens aktiviteten står på. Der tilstræbes at der køres primært i dag og aftentimer, men kørsel i de sene aftentimer kan i få dage om året være nødvendigt pga. vejrliget for at få afsluttet aktiviteten og sikre rettidig bjærgning af afgrøden. Ved at køre intensivt sikres at aktiviteten kun pågår over et kortere tidsrum og at så få dage som muligt berøres.

Tiltag for minimering af støjgener for omboende

Blanding af foder foregår på betonpladsen ved plansiloen. Bygningerne vurderes af have en afskærmende virkning for udbredelse af støj. Foderblanding foregår primært i dagtimerne om morgenen.

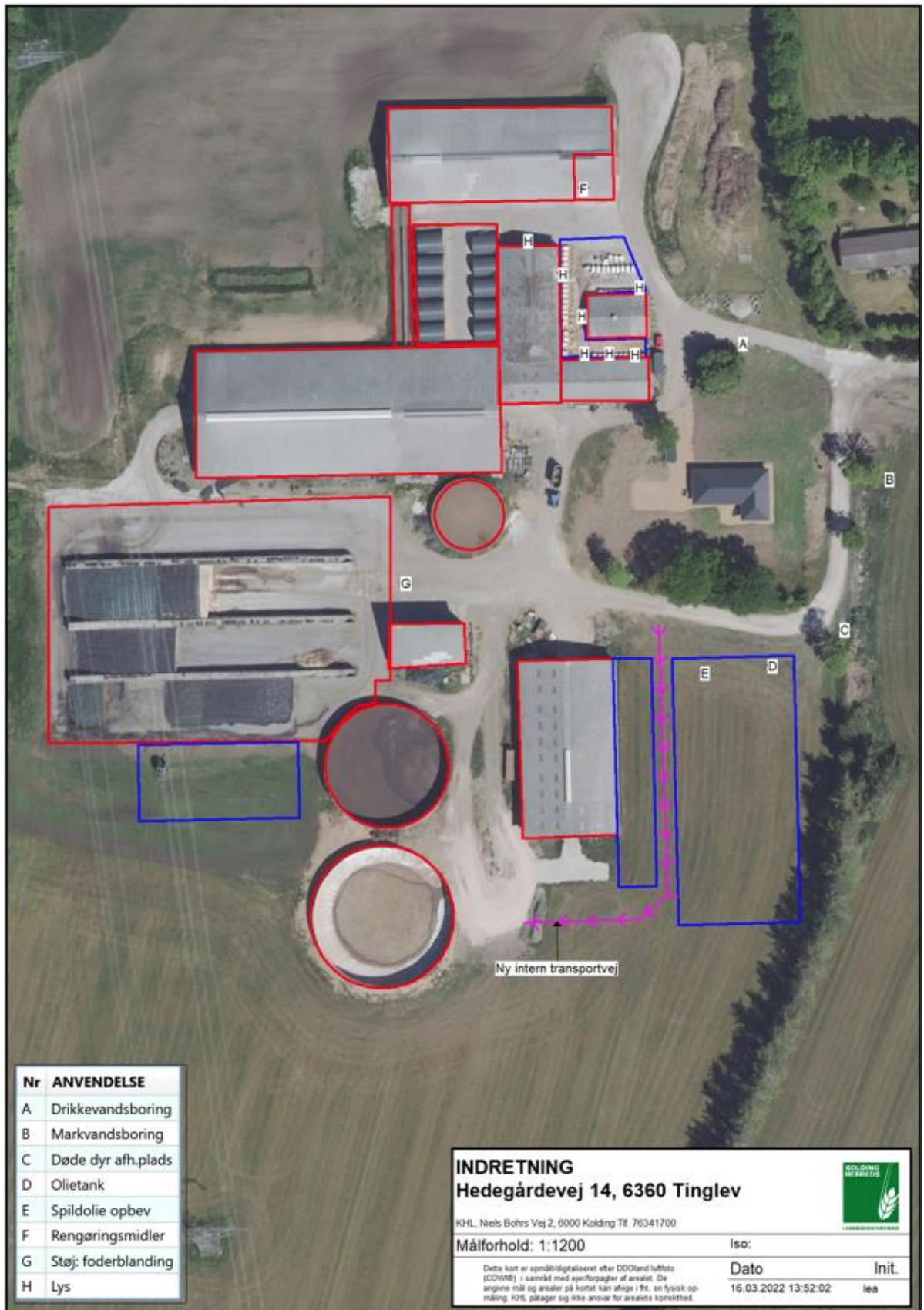
Minimering af støjgener handler primært om hensynsfuld adfærd og at støjende aktiviteter videst muligt søges afviklet i dagtimerne på hverdage, men ift. daglige rutiner omkring fodring og malkning vil det ikke kunne undgås at der vil forekomme støj i perioderne hvor der malkes og fodres.

Der tørres ikke korn el. lign. på ejendommen.

Støjkilde	Nudrift	Ansøgt
Levering af råvarer	Hver 16. dag - varerne tippes af	Hver 14. dag
Pumpning af gylle	1 gang/måned – ca. 0,5 time/gang	Uændret fra de eksisterende stalde. Fra den nye stald: en gang pr uge ca. 10 min
Foderblanding og udfodring	2 gange/dagligt – i alt ca. 3,5 timer ml. kl 7 - 16 t	2 gange/dagligt – i alt ca. 4 timer ml. kl 7 - 16 t
Afhentning af mælk	Dagligt. ca. 10 min. Afhentning af mælk kan forekomme hele døgnet. Det er mejeriet, der fastsætter tidspunktet.	Dagligt. ca. 15 min.
Afhentning af dyr	1 gang/uge. Ca. 10 min.	Uændret

Tabel 5 Støjkilder samt driftstid for støjkilder.

Det vurderes, at støjbilledet fra ejendommen ikke vil ændres væsentligt og forventes forsat ikke at blive et problem for de omkringboende. Der har ikke tidligere været klager over støj. Støj, vibrationer og lavfrekvent støj vurderes at være af et omfang, der ikke vil kunne genere de omkringboende.



Figur 5 Indretning

3.6.2 Støv

Støvgener vil kunne forekomme ved intern kørsel med landbrugsmaskiner og lastvogne til og fra ejendommen. Ligeledes kan der forekomme støvgener ved håndtering af foder og halm.

Transport forbi Hedegårdevej 10 sker med lav hastighed for at minimere støvgener.

Det er planen at asfaltere interne transportveje for at undgå støvgener.

Råvarer og halm opbevares under halvtag/inden døre, hvorfor støvgener ved håndtering af foder vurderes at være minimale.

Ud fra ovenstående beskrivelse vurderes det, at produktionen ikke vil give anledning til væsentlige støvgener for omgivelserne.

3.6.3 Lys

Der er lys i staldene døgnet rundt. Der er natsænkning af belysningen. Afhængig af årstiden er der ca. 8 timer med orienteringslys fra ca. 22.00 til 06.00. Resten af dagen er der 100 lux i staldene. Udenfor er der lys ved kalvehytterne. Dette tændes efter behov. Der er ikke sensor ved lys ved kalvehytterne.

Der er installeret LED lys i alle stalde.

I forhold til den nærmeste nabo, Hedegårdevej 10, ligger staldene delvist bag eksisterende bygninger og beplantning og det vurderes, at belysningen ikke vil give anledning til væsentlige problemer eller gener for de omkringboende.

3.6.4 Skadedyr

Der vil på ejendommen forsat blive foretaget en effektiv fluebekæmpelse som minimum i overensstemmelse med de nyeste retningslinjer fra Aarhus Universitet, Institut for Agroøkologi. God gødningshåndtering og en generel god staldhygiejne med fjernelse af foder- og gødningsrester sikrer, at der kun er minimalt med fluer. Til bekæmpelse af fluer anvendes smøremidler.

Der er indgået serviceaftale omkring bekæmpelse af rotter ved Rovfluen.

Det vurderes ud fra ovenstående tiltag, at bedriften ikke vil give anledning til væsentlige fluegener eller problemer med skadedyr.

3.6.5 Transporter

Miljøgodkendelsen vurderer og regulerer primært de dele af transporter som vedrører de benyttede til og fra kørsler på ejendommen, mens landbrugsrelaterede kørsler på offentlig vej reguleres af færdselsloven og politiet.

Der er en indkørsel til Hedegårdevej 14 og al transport sker ad denne vej. Al transport går forbi nærmeste nabo, som er Hedegårdevej 10. Transporter foregår normalt i dagtimer på hverdage. I højsæson for udbringning af husdyrgødning kan det være nødvendigt med transporter i weekender og uden for normal arbejdstid. Det samme er gældende for transport af grovfoder til ejendommen i høst. Grundet beliggenheden af ejendommen med få naboer vil det kun være nærmeste nabo Hedegårdevej 10, der vil blive direkte berørt af transport til og fra ejendommen.

I forbindelse med en mindre udvidelse af besætningen vil der være et øget transportbehov til og fra husdyrbruget. Antallet af transporter før og efter udvidelse fremgår af tabel 6 nedenfor.

Transport af	Nudrift/år	Ansøgt drift/år
Afhentning af mælk	183	Uændret
Levering af foder/råvarer	50	Uændret
Levende dyr	38	Uændret
Døde dyr	12	Uændret
Dieselolie og hjælpestoffer	6	Uændret
Affald	26	Uændret
Husdyrgødning	Gylle: 500 Dybstrøelse: 35	Gylle: 525 Dybstrøelse: uændret
Grovfoder	460	Anslået 500
I alt	Ca. 1.334 transporter/år	Ca. 1.400 transporter/år

Tabel 6: Det skønnede antal transporter

Herudover forekommer transport med mindre biler og personbiler, herunder f.eks. dyrlæge, ydelseskontrol mv.

Selv om husdyrbruget udvides, forventes antallet af transporter til og fra ejendommen ikke at stige væsentligt, da der i de fleste tilfælde vil medbringes større mængder pr. transport. Der er hovedsageligt antallet af transporter med husdyrgødning og foder der forventes at stige. Samlet forventes antallet af transporter at stige med knap 5 % ift. det niveau der er i dag.

Transport forbi Hedegårdevej 10 sker med lav hastighed for at minimere støv og støjgener.

I forhold til sæsonbetingede transporter og arbejder tilstræbes at der køres intensivt i den periode hvor aktiviteten pågår, idet det minimerer det berørte tidsrum / antal dag hvor evt. gener vil kunne forekomme, herunder også risiko for at der trækkes jord ud på vejene mv. Vejene ryddes for evt. jord umiddelbart efter arbejdets ophør. Udvidelse af plansiloanlægget vil minimere behovet for brug af markstakke – dvs. transporter relateret hertil og risiko for gener med jord på vejen, vil blive reduceret.

Det øgede antal transporter vurderes ikke at være til væsentligt gene for naboer. Transporterne vil ikke adskille sig fra øvrige tunge transporter på landevejene. Som udgangspunkt sker der udelukkende de nødvendige transporter.

3.7 Reststoffer, affald og naturressourcer

Virksomheden følger affaldshierarkiet jf. Miljøbeskyttelsesloven samt Åbenrå Kommunes affaldsregulativ for erhvervsvirksomheder. Affald fra virksomheden omfatter primært plast fra overdækning, pap og papiremballager, diverse emballage fra tilskudsfordermidler og hjælpestoffer. Ligeledes jern og metal skrot og i mindre omfang spildolie mv.

Alt plast sorteres til genbrug og opbevares i container specifikt til plast. Pap sorteres ligeledes til genbrug.

Jern og metalskrot afhentes af privat modtagevirksomhed.

Restaffald opbevares i container og afhentes af privat renovatør.

Olierester/spildolie forekommer kun i begrænset omfang, da service på traktorer foregår på værksted. Evt. aflevering sker til godkendt modtager.

Evt. medicinrester afleveres til dyrlæge

Døde dyr afhentes af DAKA. Afhentning af døde dyr sker efter behov og med dags varsel. Døde dyr placeres på spalter og overdækkes med kadaverkappe. Afhentningspladsen for døde dyr er placeret i svinget ved den sydlige indkørsel og er ikke synlig uden for ejendommens matrikel. Se figur 5.

Opbevaring af gylle sker i godkendte gylletanke. Gylletankene inspiceres løbende for tæt flydelag og ved tømning for utætheder mv. Alle gylletanke er beliggende uden for risikoområde og der udføres løbende 10 års beholderkontrol. Beholderne tømmes med selvsugende gyllevogn og risikoen for spild er derved minimal.

Hovedparten af dybstrøelsen opbevares i markstak, mens kalvemøg og foderrester opbevares i gylletanke ind til udspredding. Markstakke placeres så de overholder afstandskrav, så der vil ikke være risiko for forurening af vandmiljøet.

Der sker ikke ændringer med hensyn til opbevaring, håndtering eller bortskaffelse af affald. Samlet vurderes det, at affald håndteres og opbevares, så der ikke opstår uhygiejniske forhold eller sker forurening af luft, vand eller jord.

3.7.1 Spildevand

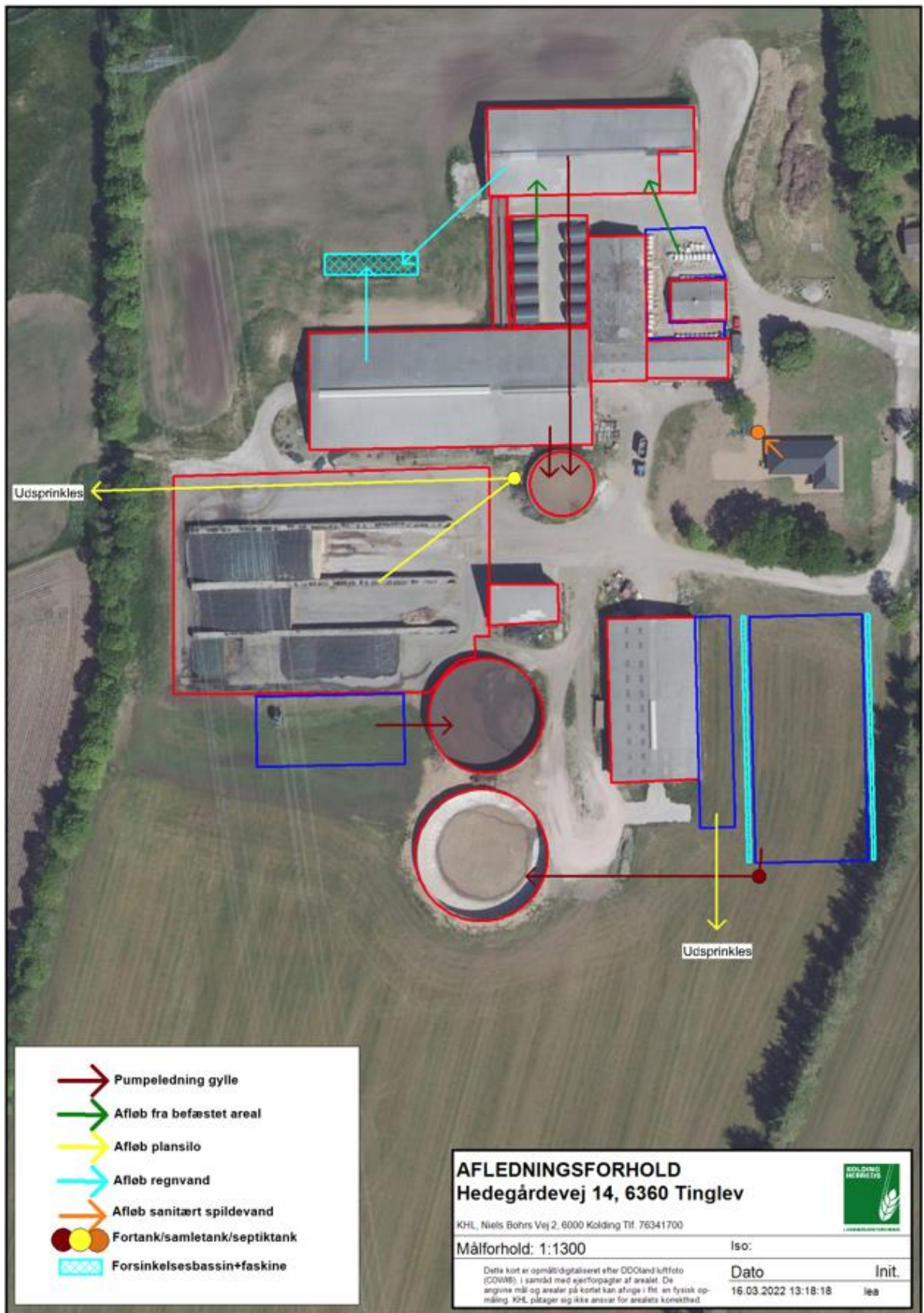
Tagvand fra eksisterende bygninger ledes til forsinkelsesbassin nord for kostalden. Ved den ansøgte ungdyrstald (5) vil der blive etableret faskiner langs med bygningens sider, så tagvandet nedsiver direkte.

Overfladevand fra den ansøgte møddingsplads vil blive ledt til gyllebeholder.

Overfladevand fra eksisterende plansiloer sprinkles ud skiftende steder på arealet vest for plansiloen. Overfladevand fra den ansøgte plansilo vil blive sprinklet ud på arealet syd for plansiloen.

Overfladevand fra befæstede arealer hvor kalvehytterne er placeret ledes til gyllekanaler i velfærds-/malkestalden (3).

Se figur 6.



Figur 6 Oversigt over afløbsforhold på Hedegårde 14

3.7.2 Olie- og kemikalier

Der anvendes dieselolie til drift af landbrugsmaskiner. Opbevaring sker i en typegodkendt tank på 1.500 l, som står på betonbund, der er bygget en mur op omk. tanken til opsamling af evt. spild.

Sprøjtning af afgrøder foretages af maskinstation og der opbevares derfor ikke plantebeskyttelsesmidler på ejendommen.

I malke- og tankrum opbevares sæbe og desinfektionsmidler til rengøring af malkeudstyr. Herfra er der afløb til gyllesystemet.

Opbevaring af olie og rengøringsmidler ændres ikke ved det ansøgte projekt. Det vurderes, at olie mv. opbevares på forsvarlig vis, så der ikke opstår risiko for forurening af jord, vand og luft.

3.7.3 Vand- og energiforbrug

Ejendommen har egen vandboring. Største forbrugsposter er drikkevand til dyrene samt vand til vask af malkeanlæg.

Det er ikke udarbejdet planer for vedligehold og reparationer, men ved daglig inspektion vil der blive undersøgt for eventuelle lækager i forbindelse med drikkevandssystemet med efterfølgende igangsætning af reparation. Vaskevandet fra rengøring af malkeanlæg genanvendes til vask af malkestalden. Der bruges vand til forkøling af mælken. Vandet opsamles og genbruges til drikkevand til køerne.

Type	Nudrift	Ansøgt drift
El	Ca. 220.000 kWh	Anslået 230.000 kWh
Dieselolie	Ca. 20.000 l	Uændret
Vandforbrug	Ca. 13.725 kbm	Ca. 15.000 kbm

Tabel 7 Skønnet vand- og energiforbrug

Der anvendes primært energi til malkning og til mælkekøling. Belysning kræver også energi. Derudover kommer energi til gyllepumper og skrabeanlæg. Som følge af, at der kommer et større produktionsareal i ansøgt drift vil energiforbruget stige forholdsmæssigt.

Tiltag til energibesparelse:

- Staldene er med naturlig ventilation, og der er derfor ikke energiforbrug til dette.
- Der er etableret dagslysstyring på belysning i staldene og belysning i alle stalde er LED.
- Vakuumpumpen til malke-robot er frekvensstyret og derved energibesparende.
- Logistikken i forbindelse med afhentning af foder til blandeanlæg, er indrettet så afstanden giver færrest muligt driftstimer, hvilket minimerer energiforbruget.
- Beboelse og opvarmede dele af driftsbygninger opvarmes med varmepumpe og overskudsvarme fra mælkekølingen.
- Der anvendes lavenergi teknologi til malkeanlæg og mælkekøling. Der er indkøbt ny lavenergipumpe til malkeanlæg inden for det seneste år.

Det vurderes, at der i fornødent omfang er anvendt vand- og energibesparende teknikker. Det vurderes også at flere af disse teknikker er at betragte som BAT.

3.7.4 Foder

Foderet består primært af græs og majsensilage, samt indkøbt kraftfoder. Indkøbt foder opbevares under halvtag og grovfoder opbevares hovedsageligt i ensilagesiloer og enkelte gange i markstakke.



Der fodres efter foderplan som udarbejdes af kvægbrugskonsulent. Derved sikres det, at det altid er den nyeste viden, som ligger til grund for foderplanen.

Foderplanen afstemmes løbende således, at fodermængden tilpasses køernes aktuelle ydelse. Ligeledes foretages der løbende kvalitetsmålinger fra mejeriet, herunder af mælkenes ureaindhold. Derved sikres det, at kørerne ikke er overforsynet med protein. Der tages foderanalyser af grovfoderet med henblik på konstatering af fosfor- og proteinindhold i foderet. Foranstaltningerne sikrer, at der ikke udskilles unødige næringsstoffer i gyllen.

Det vurderes, at de tiltag, der praktiseres mht. opbevaring og håndtering af foder og ensilage er med til at sikre, at der ikke sker en væsentlig påvirkning af miljøet og omgivelserne, samt at BAT bliver opfyldt i forhold til fodring.

3.8 BAT-Ammoniakemission

Som det fremgår af tabel 8 er BAT-kravet beregnet til 6.258 kg NH₃ og den faktiske ammoniakemission ligger ligeledes på 6.258 kg NH₃, så krav til BAT er dermed overholdt.

Samlet BAT beregning  			
	Stalde	Lagre	Total
Samlet BAT krav (kg NH ₃ -N /år)	5064	1194	6258
Faktisk emission (kg NH ₃ -N /år)	5064	1194	6258
Forskel (kg NH ₃ -N /år)	-	-	0
Vejledende BAT Overholdt?	-	-	Ja

Tabel 8 BAT-beregning

BAT-beregningen er baseret på følgende forudsætning om eksisterende og nye staldafsnit.

Staldnavn	Navn på dyretype og staldsystem eller flexgruppe	Forudsætning for BAT-beregning
1 Kostald	Malkekøer, kvier og stude. Fast drænet gulv med skraber og ajleafløb	Eksisterende staldafsnit, BAT-krav fastsat i tidligere afgørelse
1 Kostald	Malkekøer, kvier og stude. Sengestald med spalter (kanal, bagskyl eller ringkanal)	Eksisterende staldafsnit, BAT-krav fastsat i tidligere afgørelse
2 Ungdyrstald	Malkekøer, kvier og stude. Dybstrøelse	Eksisterende staldafsnit, BAT-krav fastsat i tidligere afgørelse
3 Velfærdstald	Malkekøer, kvier og stude. Sengestald med spalter (kanal, bagskyl eller ringkanal)	Eksisterende staldafsnit, BAT-krav fastsat i tidligere afgørelse
3 Velfærdstald	Malkekøer, kvier og stude. Dybstrøelse	Eksisterende staldafsnit, BAT-krav fastsat i tidligere afgørelse
4 Ungdyr/mask.hus	Malkekøer, kvier og stude. Dybstrøelse	Eksisterende staldafsnit, BAT-krav fastsat i tidligere afgørelse
5 Ny Ungdyrstald	Malkekøer, kvier og stude. Fast drænet gulv med skraber og ajleafløb	Nyt (inkl. renoveret) staldafsnit
Kalve fælles	Kalve, (under 6 mdr.). Dybstrøelse	Eksisterende staldafsnit, BAT-krav fastsat i tidligere afgørelse
Kalve enkelt	Kalve, (under 6 mdr.). Dybstrøelse	Eksisterende staldafsnit, BAT-krav fastsat i tidligere afgørelse

Tabel 9 Forudsætning for BAT-beregning.

BAT kravet opfyldes ved at der etableres et såkaldt miljøgulv- dvs. fastdrænet gulv i den ansøgte kostald.

De eneste godkendte teknologier, der i dag er anført på Miljøstyrelsens teknologiliste er gylleforsuringsanlæg fra JH Forsuring NH4+, som er midlertidigt optaget på listen, og fast overdækning af gylletanke.

Både gylleforsuring og overdækning af gylletanke er fravalgt, da BAT-kravet er overholdt ved at etablere miljøgulv i den ansøgte stald.

BAT-niveauet er lovbestemt og sikrer at ammoniakemissionen fra husdyrbruget er på et niveau, der svarer til at der er valgt staldsystemer og/eller teknologi er blandt de bedste tilgængelige til at begrænse ammoniakudledningen fra husdyrbruget.

De BAT-krav, der stilles til husdyrbrug, bidrager til, at målet for fald i ammoniakemissionen i Danmark nås, og at den sundhedspåvirkning ammoniak afstedkommer dermed imødegås. Når ammoniakudledningen begrænses, bidrager det også til en generel bedre beskyttelse af ammoniakfølsom natur, da baggrundsbelastninger hertil begrænses.

3.9 Grænseoverskridende virkninger

Husdyrbruget ligger relativt langt fra den danske grænse og en vurdering af indvirkning på miljøet i en anden stat finder ansøger ikke relevant.

3.10 Påvirkning af jordarealer og jordbund

Ejendommen ligger uden for område med særlige drikkevandsinteresser og nitratfølsomt indvindingsområde.

Da stalde, gyllerør, forbeholder og gyllebeholdere er udført i tætte og stabile materialer, vurderes det, at der fra selve husdyrbruget ikke ved normal drift kan ske væsentlige direkte eller indirekte påvirkninger af jordarealer, jordbund eller vandforekomster.

Der bygges en ungdyrstald, en plansilo og en møddingsplads og der opstilles kalvehytter i forbindelse med projektet. I byggefeltet ved ungdyrstalden vil det være nødvendigt at hæve terrænet en anelse, maks 0,5 m, der er således ikke tale om terrænregulering.

Dyrkning af arealer herunder jordbehandling mm. varetages igennem de generelle regler. Der henvises til beskrivelsen af vandbesparende tiltag under afsnit 3.7.3 om bedste tilgængelige teknik.

Affald og reststoffer opbevares, så der ikke er risiko for forurening af jord og grundvand.

Tømning af gyllebeholdere foregår med sugekran. Opbevaring og håndtering af olieprodukter sker på forsvarlig vis. Håndtering af olieprodukter sker på fast bund med mulighed for opsamling af spild.

Samlet vurderes det, at produktionen sker på forsvarlig vis, hvor risikoen for forurening af jord og grundvand er minimal.

3.11 Alternative løsninger

Der er ikke afsøgt alternative placeringer, da udvidelsen sker i tilknytning til eksisterende bygninger. Placeringen af anlæg nord for de eksisterende bygninger er fravalgt, da der er tale om lavbundsjord. Desuden er arealet nord for ejendommen omfattet af åbesskyttelseslinje.

Placeringen af de ansøgte anlæg er valgt ud fra hvordan de rent logistisk indpasses bedst ift. de eksisterende anlæg og ift. landskabet og nærmeste nabo.

3.12 Samspillet mellem faktorer jf. § 4 stk. 6 nr. 5

Ifølge bekendtgørelse om godkendelse og tilladelse m.v. af husdyrbrug skal der oplyses om væsentlige direkte eller indirekte virkninger som følge af et samspil mellem to, flere eller alle faktorerne:

- 1) befolkningen og menneskers sundhed,
- 2) biologisk mangfoldighed med særlig vægt på kategori 1- og 2-natur samt bilag IV-arter,
- 3) jordarealer, jordbund, vand, luft og klima,
- 4) materielle goder, kulturarv og landskabet

De enkelte faktorer er beskrevet i de foregående afsnit.

Det vurderes, at der ved samspil mellem de oplistede faktorer ikke kan opstå væsentlige direkte eller indirekte virkninger som er større end de virkninger, som er beskrevet under de enkelte punkter 1-4.

3.13 Sårbarhed i forhold til risici for større ulykker mv. jf. § 4 stk. 6 nr. 6

Ifølge bekendtgørelse om godkendelse og tilladelse m.v. af husdyrbrug skal der oplyses om væsentlige direkte eller indirekte virkninger som følge af sårbarhed i forhold til risici for større ulykker eller katastrofer som følge af faktorerne efter nr. 1-5:

- 1) befolkningen og menneskers sundhed,
- 2) biologisk mangfoldighed med særlig vægt på kategori 1- og 2-natur samt bilag IV-arter,
- 3) jordarealer, jordbund, vand, luft og klima,
- 4) materielle goder, kulturarv og landskabet,
- 5) samspillet mellem to, flere eller alle faktorer efter nr. 1-4

Det vurderes at risici for større ulykker eller katastrofer på et husdyrbrug med den nuværende og ansøgte placering vil være udslip af gylle fra gyllebeholdere, fx i forbindelse med overpumpning, brud på gyllebeholder eller lignende.

I tilfælde af et evt. udslip af gylle vil gyllen vil blive inddæmmet ved at der laves jordvolde, så vandboringer og evt. drænbrønde sikres.

3.14 Oplysninger om konsulenten

Lene Egtved Andersen, Miljøkonsulent, KHL, Niels Bohrs Vej 2, 6000 Kolding.

4. Konklusion

Ud fra de forhold der ligger til grund for beregningerne samt indretning og drift af ejendommen, vurderes det, at projektet kan gennemføres uden væsentlige virkninger på miljøet, herunder påvirkning af naboer og de landskabelige, naturmæssige og kulturhistoriske værdier i området.

5. Referencer

Husdyrgodkendelse.dk

Plandata.dk

Arealinfo.dk

Naturdata.dk

Kort.bbr.dk

Mingrund.dk

Data.geus.dk