

Digital annonce  
Aabenraa Kommunes hjemmeside

**Miljø**  
Skelbækvej 2  
6200 Aabenraa  
Tlf.: 7376 7676

Dato: 11-07-2019  
Sagsnr.: 18/39420

Kontakt: Susanne Niman Jensen  
Direkte tlf.: 7376 7480  
E-mail: snj@aabenraa.dk

### **Miljøtilladelse til husdyrbruget på Nr. Ønlevvej 13, 6230 Rødekro**

Aabenraa Kommunes Team Miljø har den 11. juli 2019 meddelt miljøtilladelse efter husdyrbrugloven<sup>1</sup> til husdyrbruget på Nr. Ønlevvej 13, 6230 Rødekro, matr. 8, Nr. Ønlev, Rise.

Et produktionsareal på i alt 1.065 m<sup>2</sup>. Dette areal fordeles på:

- Eksisterende klimastald 1-4 på i alt 518 m<sup>2</sup> produktionsareal
  - Smågrise. Toklimastald, delvis spaltegulv
- Eksisterende klimastald 5 på i alt 136 m<sup>2</sup> produktionsareal
  - Smågrise. Toklimastald, delvis spaltegulv
- Eksisterende klimastald 6 på i alt 160 m<sup>2</sup> produktionsareal
  - Smågrise. Toklimastald, delvis spaltegulv
- Eksisterende poltestald på i alt 251 m<sup>2</sup> produktionsareal
  - Slattesvin. Drænet gulv + spalter (33%/67%)

Gødningsopbevaringsanlæg:

- Eksisterende gyllebeholder 1 der har et overfladeareal på 265 m<sup>2</sup> og rummer 1.508 m<sup>3</sup>
- Eksisterende gyllebeholder 2, der har et overfladeareal på 383 m<sup>2</sup> og rummer 1.044 m<sup>3</sup>
- Eksisterende forbeholder på 20 m<sup>3</sup>

Der planlægges ikke etablering af nye stalde og opbevaringsanlæg i forbindelse med miljøtilladelsen.

Miljøtilladelsen kan ses i sin helhed på de følgende sider.

Afgørelser efter husdyrbrugloven kan påklages til Miljø- og Fødevareklagenævnet af:

- Afgørelsens adressat

---

<sup>1</sup> Lovbekendtgørelse nr. 520 af 1. maj 2019 om husdyrbrug og anvendelse af gødning m.v.

- Miljøministeren, når væsentlige nationale eller internationale interesser er berørt
- Enhver, der har en individuel, væsentlig interesse i sagens udfald
- Sundhedsstyrelsen
- Danmarks Fiskeriforening, Ferskvandsfiskeriforeningen i Danmark, Arbejderbevægelsens Erhvervsråd og Forbrugerrådet, alle i henhold til lovens § 85
- Lokale foreninger og organisationer, lovens § 86
- Landsdækkende foreninger og organisationer, lovens § 87.

Hvis du ønsker at klage over denne afgørelse, kan du klage til Miljø-og Fødevarerklagenævnet. Du klager via Klageportalen, som du finder et link til på forsiden af [www.naevneneshus.dk](http://www.naevneneshus.dk). Klageportalen ligger på [www.borger.dk](http://www.borger.dk) og [www.virk.dk](http://www.virk.dk). Du logger på [www.borger.dk](http://www.borger.dk) eller [www.virk.dk](http://www.virk.dk), ligesom du plejer, typisk med NEM-ID. Klagen sendes gennem Klageportalen til Aabenraa Kommune, der har truffet afgørelsen. En klage er indgivet, når den er tilgængelig for kommunen i Klageportalen. Når du klager, skal du som privatperson betale et gebyr på kr. 900. For virksomheder og organisationers vedkommende er gebyret på 1.800 kr. Du betaler gebyret med betalingskort i Klageportalen.

Miljø-og Fødevarerklagenævnet skal som udgangspunkt afvise en klage, der kommer uden om Klageportalen, hvis der ikke er særlige grunde til det. Hvis du ønsker at blive fritaget for at bruge Klageportalen, skal du sende en begrundet anmodning til Aabenraa Kommune, der har truffet afgørelse i sagen. Aabenraa Kommune videresender herefter anmodningen til Miljø-og Fødevarerklagenævnet, som træffer afgørelse om, hvorvidt din anmodning kan imødekommes.

Klagefristen udløber 4 uger efter, at afgørelsen er meddelt. Er afgørelsen offentligt bekendtgjort, regnes klagefristen dog altid fra bekendtgørelsen. Hvis klagefristen udløber på en lørdag eller helligdag, forlænges fristen til den følgende hverdag.

Afgørelsen annonceres offentligt den 11. juli 2019 på Aabenraa Kommunes hjemmeside. En eventuel klage skal være modtaget senest den 8. august 2019, der er dagen for klagefristens udløb.

Der kan i øvrigt henvises til miljøgodkendelsens afsnit 2.6 "Klagevejledning".

Venlig hilsen  
 Susanne Niman Jensen  
 Miljøsagsbehandler  
 Team Miljø  
 Byg, Natur & Miljø  
 Dir.tlf. 73 76 74 80



# Miljøtilladelse af svinebruget på Nr. Ønlevvej 13, 6230 Røde kro

## § 16b, stk. 1

Lovbekendtgørelse nr. 520  
af 1. maj 2019 om husdyr-  
brug og anvendelse af gød-  
ning m.v.

Tilladelsesdato:  
11. juli 2019



**Aabenraa Kommune  
Kultur, Miljø & Erhverv  
Team Miljø og Team Natur  
Skelbækvej 2  
6200 Aabenraa  
Tlf. 73 76 76 76**

# Indholdsfortegnelse

<b>Datablad</b> .....	<b>4</b>
<b>1 Afgørelse og vilkår</b> .....	<b>6</b>
1.1 Meddelelse af miljøtilladelse .....	6
1.2 Vilkår .....	9
<b>2 Generelle forhold</b> .....	<b>13</b>
2.1 Offentlighed .....	13
2.2 Gyldighed .....	13
2.3 Retsbeskyttelse .....	14
2.4 Revurdering .....	14
2.5 Meddelelsespligt .....	14
2.6 Klagevejledning .....	15
<b>Del II – Redegørelse og vurdering</b> .....	<b>17</b>
<b>3 Indretning og drift</b> .....	<b>18</b>
3.1 Husdyrhold, produktionsareal og staldsystem .....	18
3.2 Håndtering og opbevaring af husdyrgødning .....	20
3.2.1 Gødningstyper og -mængder .....	20
<b>4 Bygningsmæssige ændringer</b> .....	<b>23</b>
<b>5 Forbindelse til andre husdyrbrug</b> .....	<b>24</b>
<b>6 Beliggenhed</b> .....	<b>25</b>
6.1 Bygge- og beskyttelseslinjer, fredninger m.v. ....	25
6.2 Placering i landskabet .....	27
<b>7 Ammoniak og natur</b> .....	<b>28</b>
7.1 Ammoniakemission fra husdyrbruget .....	28
7.2 Ammoniakemissioner til omgivelserne .....	28
7.3 Natura 2000 .....	31
7.4 Bilag IV-arter (habitatdirektivet) .....	32
7.5 Økologiske forbindelser og områder med særlige naturbeskyttelsesinteresser ..	33
<b>8 Lugt</b> .....	<b>35</b>
<b>9 Øvrige emissioner</b> .....	<b>39</b>
9.1 Støj .....	39
9.2 Støv .....	39
9.3 Lys .....	39
9.4 Transport .....	40
9.5 Skadedyr – rotter og fluer .....	41
9.6 Rystelser .....	42
9.7 Døde dyr .....	42
<b>10 Reststoffer, affaldsproduktion og brug af naturressourcer</b> .....	<b>43</b>
10.1 Spildevand .....	43
10.2 Fodring og foderopbevaring .....	43
10.3 Affald .....	44
10.4 Olie .....	44
10.5 Plantebeskyttelsesmidler og kemi .....	44
10.6 Energi- og vandforbrug .....	45
10.6.1 Energiforbrug .....	45
10.6.2 Vandforbrug .....	45
10.6.3 BAT energi- og vandforbrug .....	45
<b>11 BAT</b> .....	<b>46</b>
<b>12 Grænseoverskridende virkninger</b> .....	<b>49</b>

<b>13</b>	<b>Egenkontrol.....</b>	<b>50</b>
<b>14</b>	<b>Bilag.....</b>	<b>51</b>

## Datablad

Titel:	Miljøtilladelse til smågrisebruget beliggende på Nr. Ønlevvej 13, 6230 Rødekro. Miljøtilladelsen meddeles i medfør af § 16 b, stk. 1 i husdyrbrugloven <sup>1</sup> .
Godkendelsesdato:	11. juli 2019
Ansøger:	Jørgen Friedrichsen
Telefonnr.:	4018 6564
E-mail:	<a href="mailto:mjf@nypost.dk">mjf@nypost.dk</a>
Ejer af ejendommen:	Jørgen Friedrichsen Nr. Ønlevvej 13, 6230 Rødekro
Kontaktperson:	Jørgen Friedrichsen Nr. Ønlevvej 13, 6230 Rødekro
Ejendomsnr.:	580 000 9182
Matr. nr. og ejerlav:	Matr. 8, Nr. Ønlev, Rise
CVR/p nr.:	1539 0344
CHR nr.:	95 078
Biaktiviteter:	Ingen
Andre ejendomme:	Nr. Ønlevvej 19, 6230 Rødekro. De 2 ejendomme er ikke teknisk, forenings- og driftsmæssigt forbundne
Miljørådgiver:	Britt Bjerre Paulsen, LandboSyd, <a href="mailto:bbp@landbosyd.dk">bbp@landbosyd.dk</a>
Tilsynsmyndighed:	Aabenraa Kommune
Sagsbehandler, miljø:	Susanne Niman Jensen
Kvalitetssikring, miljø:	Søren Lyngdal Christensen
Sagsbehandler, natur:	Søren Lyngdal Christensen
Kvalitetssikring, natur:	Jon Kjær Jensen
Sagsnr.:	18/39420 dok. 76
Høring myndigheder:	Ingen
Tidligere afgørelser efter husdyrbrugloven:	Den 4. september 2012 blev der meddelt skift i dyretype efter § 19 d i dagældende husdyrgodkendelsesbekendtgørelse

---

<sup>1</sup> Lovbekendtgørelse nr. 520 af 1. maj 2019 om husdyrbrug og anvendelse af gødning m.v.

# **Del I – Afgørelse og vilkår**

# 1 Afgørelse og vilkår

## 1.1 Meddelelse af miljøtilladelse

Aabenraa Kommune meddeler miljøtilladelse til husdyrbruget Nr. Ønlevvej 13, 6230 Rødekro. Afgørelsen er truffet under forudsætning af, at produktionsændringen sker som oplyst i ansøgningen, og at de af kommunen dertil stillede vilkår overholdes. Vilkårene ses af afsnit 1.2.

Ejendommen meddeles miljøtilladelse til følgende produktionsarealer, gulvtyper og dyretyper samt gødningsopbevaringsanlæg:

Et produktionsareal på i alt 1.065 m<sup>2</sup>. Dette areal fordeles på:

- Eksisterende klimastald 1-4 på i alt 518 m<sup>2</sup> produktionsareal
  - Smågrise. Toklimastald, delvis spaltegulv
- Eksisterende klimastald 5 på i alt 136 m<sup>2</sup> produktionsareal
  - Smågrise. Toklimastald, delvis spaltegulv
- Eksisterende klimastald 6 på i alt 160 m<sup>2</sup> produktionsareal
  - Smågrise. Toklimastald, delvis spaltegulv
- Eksisterende poltestald på i alt 251 m<sup>2</sup> produktionsareal
  - Slagtesvin. Drænet gulv + spalter (33%/67%)

Gødningsopbevaringsanlæg:

- Eksisterende gyllebeholder 1 der har et overfladeareal på 265 m<sup>2</sup> og rummer 1.508 m<sup>3</sup>
- Eksisterende gyllebeholder 2, der har et overfladeareal på 383 m<sup>2</sup> og rummer 1.044 m<sup>3</sup>
- Eksisterende forbeholder på 20 m<sup>3</sup>

Der planlægges ikke etablering af nye stalde og opbevaringsanlæg i forbindelse med miljøtilladelsen.

Stald- og anlægsnumrene henviser til bilag 1. Indretningen af produktionsarealerne fremgår af bilag 1.3. Den eksisterende produktionstilladelse er på 14.415 smågrise 7,5-30 kg og 740 slagtesvin/polte 30-107 kg.

Med denne miljøtilladelse gives der mulighed for fuld udnyttelse af anlægget indenfor de dyrevelfærdsmæssige pladskrav.

Det skal oplyses, at denne miljøgodkendelse ikke omfatter andre afgørelser eller tilladelser efter anden lovgivning end efter husdyrbrugloven<sup>2</sup>.

---

<sup>2</sup> Lovbekendtgørelse nr. 520 af 1. maj 2019 om husdyrbrug og anvendelse af gødning m.v.



## **Begrundelse og særkender**

Jørgen Friedrichsen har den 6. november 2018 ansøgt om miljøtilladelse til smågrise – og polteproduktionen på Nr. Ønlevvej 13, 6230 Rødebro.

Der søges om at komme over på den nye ordning, hvor husdyrbruget får en tilladelse til at udnytte staldene til den mulige produktion indenfor de pladskrav, der er fastsat i henhold til dyrevelfærdsregler. Der sker ingen bygningsmæssige ændringer.

Staldanlægget har et bruttoareal på 1.441 m<sup>2</sup> og et produktionsareal på 1.065 m<sup>2</sup>. På det areal er der i dag tilladelse til at producere 14.415 smågrise 7,4-30 kg og 740 polte fra 30-107 kg. Da husdyrbruget med årene er blevet mere effektivt, forventes det, at der kan produceres flere smågrise på den samme plads.

Smågrisene kommer fra Nr. Ønlevvej 19, der også ejes af Jørgen Friedrichsen. Så de 2 ejendomme drives i sammenhæng; men de er ikke teknisk- og forureningsmæssigt forbundne, da hver ejendom kan fungere selvstændigt, og der er 150 m imellem dem.

Husdyrgødningen opbevares i 2 gyllebeholdere på hhv. 1.060 m<sup>3</sup> og 1.500 m<sup>3</sup>. Gyllen pumpes fra staldene over i en forbeholder på 20 m<sup>3</sup> og derfra til gyllebeholderne.

Aabenraa Kommune vurderer, at husdyrbruget har truffet de nødvendige foranstaltninger til at forebygge og begrænse forurening og gener fra husdyrbrugets anlæg.

BAT - kravet på staldanlægget, der beregnes efter husdyrgodkendelsesbekendtgørelsen, er opfyldt. Der er tale om eksisterende stalde, hvor der blev etableret gyllekøling i 3 af staldene. Der er regnet med en effekt på 20 % reduktion af ammoniak- og lugtemissionerne fra staldanlægget. Det vurderes, at beskyttelsesniveauerne for lugt- og ammoniakemissionen er overholdt.

Det vurderes, at det ansøgte ikke har en væsentlig virkning på de landskabelige værdier med den begrundelse, at ejendommen ligger i landzone uden for lokal- eller kommuneplanlagte områder, hele anlægget ligger samlet, og anlægget passer fint ind i landskabet.

Aabenraa Kommune vurderer, at miljøtilladelsen er erhvervsmæssig nødvendig for ejendommens fortsatte drift og udvikling med den begrundelse, at miljøtilladelsen vil medføre, at staldanlægget kan udnyttes optimalt.

Der er stillet vilkår til ejendommens drift og indretning, der skal sikre, at forurening og gener fra husdyrbrugets anlæg forebygges og begrænses. Aabenraa Kommune vurderer, at husdyrbruget kan drives på stedet uden væsentlige indvirkninger på miljøet, såfremt vilkårene i denne godkendelse overholdes.

På ovenstående baggrund vurderer Aabenraa Kommune samlet, at det ansøgte projekt ikke indebærer væsentlige indvirkninger på miljøet, herunder i forhold til omgivelsernes sårbarhed og kvalitet, i forhold til navnlig:


- Landskabelige værdier
- Natur med dens bestande af vilde planter og dyr og deres levesteder, herunder områder, der er beskyttet mod tilstandsændringer eller fredet, udpeget som internationalt naturbeskyttelsesområde eller udpeget som særlig sårbart over for næringsstofpåvirkning
- Jord, grundvand og overfladevand
- Lugt-, støj-, rystelses-, støv-, flue-, transport- og lysgener, uhygiejniske forhold, affaldsproduktion m.v.

## **Hjemmel**

Afgørelsen er truffet med hjemmel i husdyrbruglovens § 16b, stk. 1.

Har du spørgsmål i forhold til denne afgørelse, er du velkommen til at kontakte Team Miljø's landbrugsgruppe på [landbrug@aabenraa.dk](mailto:landbrug@aabenraa.dk).

Den 11. juli 2019



Susanne Niman Jensen  
Miljøsagsbehandler  
Team Miljø  
Byg, Natur & Miljø  
Dir. tlf. 73 76 74 80

Aabenraa Kommune  
Skelbækvej 2, 6200 Aabenraa



Søren Lyngdal H Christensen  
Naturesagsbehandler  
Team Miljø  
Byg, Natur & Miljø  
Dir. Tlf. 73 76 77 83

Aabenraa Kommune  
Skelbækvej 2, 6200 Aabenraa

## 1.2 Vilkår

Vilkårene i denne miljøtilladelse skal, hvis ikke andet er anført, være opfyldt fra det tidspunkt, hvor miljøtilladelsen udnyttes.

Vilkår, der vedrører driften, skal være kendt af de ansatte, der er beskæftiget med den pågældende del af driften.

Husdyrbruget skal desuden til enhver tid leve op til gældende regler i love og bekendtgørelser, heriblandt husdyrgødningsbekendtgørelsen<sup>3</sup>, samt Aabenraa Kommunes regulativer. Dette gælder også i det tilfælde, at disse regler bliver skærpede i forhold til denne godkendelse.

### Afgørelse og vilkår

#### Afgørelse

- Vilkår 1. Virksomheden skal placeres, indrettes og drives i overensstemmelse med de oplysninger, der fremgår af det vedlagte ansøgningsmateriale, skema nr. 200 718, version 4, modtaget i Aabenraa Kommune den 8. november 2018, og med de vilkår, der fremgår af miljøtilladelsen.

### Indretning og drift

#### Husdyrhold, produktionsareal og staldsystem

- Vilkår 2. Husdyrbrugets stalde og produktionsarealer skal være i overensstemmelse med nedenstående tabel:

Stalde og produktioner						
Staldnavn	Staldstørrelse (m <sup>2</sup> )	Ventilation	Kildehøjde	Produktion	Antal måneder udegående	Produktionsareal (m <sup>2</sup> )
Ansøgt drift						
1. Klimastald 1-4	629	Mekanisk ventilation	6 m	(#7766) Smågrise. Toklimastald, delvis spaltegulv	0	518
2. Klimastald 5	182	Mekanisk ventilation	6 m	(#7767) Smågrise. Toklimastald, delvis spaltegulv	0	136
3. Klimastald 6	255	Mekanisk ventilation	6 m	(#7769) Smågrise. Toklimastald, delvis spaltegulv	0	160
4. Poltestald	375	Blandet ventilation	6 m	(#7771) Slagtesvin. Drænet gulv + spalter (33 %/67%)	0	251
Sum						1065

- Vilkår 3. Ejendommen skal indrettes som vist på flg. oversigtskort. Produktionsarealerne kan etableres vilkårligt i det enkelte staldafsnit under forudsætning af, at staldsystemet og dyretypen ikke ændres.

<sup>3</sup> Bekendtgørelse nr. 116 af 23. januar 2019 om erhvervsmæssigt dyrehold, husdyrgødnings, ensilage, m.v.



## Miljøteknologi

### Gyllekøling

- Vilkår 4. Gyllekanalerne i staldafsnit 1, 2 og 4 i alt 790 m<sup>2</sup> skal forsynes med køleslanger, der forbindes med en varmepumpe.
- Vilkår 5. Varmepumpen skal levere en årlig køleydelse på mindst 26 W/m<sup>2</sup>.
- Vilkår 6. Varmepumpen skal være forsynet med en timetæller til dokumentation af årlig driftstid.
- Vilkår 7. Den årlige driftstid skal være mindst 8.760 timer.
- Vilkår 8. Gyllekølingsanlægget skal være forsynet med et trykovervågningsystem, en alarm samt en sikkerhedsanordning, der i tilfælde af lækage stopper gyllekølingsanlægget. Gyllekølingsanlægget må ikke kunne genstarte automatisk.
- Vilkår 9. Vedligeholdelse af gyllekølingsanlægget skal ske i overensstemmelse med producentens vejledning. Vejledningen skal opbevares på husdyrbruget.
- Vilkår 10. Ved udskiftning af varmepumpen, skal dokumentation for køleeffekt på gyllekøleanlæg indsendes til tilsynsmyndigheden før anlægget tages i drift.

### Håndtering af flydende husdyrgødning

- Vilkår 11. Håndtering af gylle skal foregå under opsyn, således at spild undgås, og der tages mest mulig hensyn til omgivelserne.

## Lugt

### Lugt

- Vilkår 12. Der skal til stadighed opretholdes en god staldhygiejne. Det skal bl.a. sikres at gulve holdes tørre, at støv- og smudsbelægning i staldene fjernes, og at fodringssystemer holdes rene.

## Øvrige emissioner

### Støj

- Vilkår 13. Bidraget fra landbruget med adressen Nr. Ønlevvej 13, 6230 Rødebro til det ækvivalente, korrigerede støjniveau i dB(A) må i det åbne land og i byzone ikke overskride følgende værdier:

	Mandag - fredag kl. 07.00 - 18.00 Lørdag kl. 07.00 - 14.00	Mandag - fredag kl. 18.00 - 22.00 Lørdag kl. 14.00 - 22.00 Søn og helligdag kl. 07.00 - 22.00	- Alle dage kl. 22.00 - 07.00
	dB(A)	dB(A)	dB(A)

Det åbne land	55	45	40
Byzone	45	40	35
Samlet bebyggelse	45	40	35

Notationer og principper, der anvendes ved beskrivelse og regulering af ekstern støj fra landbruget, er anført i Miljøstyrelsens vejledning nr. 5/1984 Ekstern støj fra virksomheder.

Støjgrænserne må i det åbne land og til samlet bebyggelse ikke overskrides ved udendørs opholdsarealer ved boliger. Støjgrænserne må i byzone ikke overskrides noget sted i området.

- Vilkår 14. Målinger/beregninger til kontrol af, at grænseværdierne er overholdt, skal udføres, når tilsynsmyndigheden finder det påkrævet. Dog kan målinger/beregninger kræves højst en gang årligt.

Tilsynsmyndigheden kan kræve, at målinger/beregninger skal foretages af et akkrediteret firma eller laboratorium eller af en certificeret person omfattet af Miljøstyrelsens godkendelsesordning "Miljømåling - ekstern støj". Udgifterne afholdes af landbruget.

#### *Støv, lys, rystelser*

- Vilkår 15. Driften må ikke medføre væsentlige støv- og lysgener eller gener i form af rystelser udenfor ejendommens eget areal. Dette vurderes af tilsynsmyndigheden.

#### *Transport*

- Vilkår 16. Ved transport af husdyrgødning skal transportvognens åbninger være forsynet med låg eller lignende, så spild så vidt som muligt ikke kan finde sted. Skulle der alligevel ske spild, skal det straks opsamles.
- Vilkår 17. Transport af foder og øvrige hjælpemidler til og fra ejendommen skal fortrinsvis foregå mandag til fredag i tidsrummet kl. 07.00-18.00 og lørdag i tidsrummet kl. 07.00-14.00, dog ikke helligdage.

#### *Skadedyr*

- Vilkår 18. Der skal på husdyrbruget foretages effektiv fluebekæmpelse som minimum i overensstemmelse med de nyeste fastsatte retningslinjer fra Aarhus Universitet, Institut for Agroøkologi.
- Vilkår 19. Opbevaring af foder skal ske på en sådan måde, at der ikke opstår risiko for tilhold af skadedyr (rotter mv.).

#### *Døde dyr*

- Vilkår 20. Opbevaringsplads til døde dyr skal placeres ca. 600 m ude af markvej øst for ejendommen, eller på en anden placering, der er blevet accepteret af Aabenraa Kommune. Døde dyr skal opbevares under kadaverkappe og hævet over jorden. De skal straks tilmeldes Daka.

## **Reststoffer**

### *Spildevand*

Vilkår 21. Vaske- og pladsvand fra vaskepladsen skal føres til gyllebeholder.

Vilkår 22. Foderstoffer m.v. skal opbevares, således at de ikke kan ledes til jord, grundvand, overfladevand eller afløbssystemer, hvis der måtte ske udslip.

### *Affald*

Vilkår 23. Affald skal opbevares og håndteres i henhold til det til enhver tid gældende Affaldsregulativ for Aabenraa Kommune.

### *Olie*

Vilkår 24. Der skal på ejendommen altid forefindes egnet materiale til opsamling af evt. spildolie.

## **Egenkontrol**

### *Generelt*

Vilkår 25. Som led i at dokumentere egenkontrollen på bedriften skal gødningsregnskab, foderplaner, effektivitetskontrol, kvitteringer for aflevering af farligt affald og lignende opbevares i fem år og forevises Aabenraa Kommune på forlangende.

### *Gyllekøling*

Vilkår 26. Der skal indgås en skriftlig aftale med en godkendt montør med VPO certifikat eller tilsvarende certificering om kontrol og service af gyllekølingsanlægget mindst én gang årligt. Den årlige kontrol skal som minimum bestå af følgende: - afprøvning og funktionssikring af trykovervågningssystemet, alarmer samt sikkerhedsanordningen, kontrol af kølekredsens ydelse, aflæsning og registrering af driftstimer.

Vilkår 27. Enhver form for driftsstop skal noteres i logbog med angivelse af årsag og varighed. Tilsynsmyndigheden skal underrettes ved driftsstop, der har en varighed på mere end 7 dage.

Vilkår 28. Registreringen fra logbogen, den skriftlige kontrolaftale, de årlige kontrolrapporter samt øvrige servicereporter, skal opbevares på husdyrbruget i mindst fem år og forevises på tilsynsmyndighedens forlangende.

### *Driftsforstyrrelser og uheld*

Vilkår 29. Beredskabsplanen skal opbevares på et kendt og tilgængeligt sted for alle medarbejderne. Den skal ajourføres løbende og minimum 1 gang årligt. Dato for ajourføring skal fremgå af planen. Ved ansættelse af udenlandsk arbejdskraft skal beredskabsplanen oversættes til et sprog de forstår. I tilfælde af uheld skal beredskabsplanens forskrifter fælges.

Vilkår 30. Beredskabsplanen skal gennemgås med nyansatte, når de tiltræder, og derefter med de ansatte mindst én gang årligt.

## 2 Generelle forhold

Husdyrbruget har en årlig ammoniakemission på mere end 750 kg NH<sub>3</sub>-N og mindre end 3.500 kg NH<sub>3</sub>-N, og er derfor omfattet af husdyrbruglovens § 16b, stk. 1. Husdyrbruget er godkendelsespligtigt, og Aabenraa Kommune er godkendelses- og tilsynsmyndighed.

### 2.1 Offentlighed

Ansøgningen om miljøtilladelse har ikke været offentligt annonceret, da Aabenraa Kommune har vurderet, at ændringerne ikke vil medføre væsentlig indvirkninger på miljøet, jf. § 55, stk. 2 i husdyrbrugloven<sup>4</sup>.

Et udkast til miljøtilladelsen blev den 24. maj 2019 sendt i høring hos ansøger, naboer og andre berørte. Der var en frist på 2 uger til at fremsende kommentarer.

Der er ikke kommet bemærkninger i høringsperioden.

Den 19. juni 2019 blev, "Tillæg nr. 1 til lokalplan nr. 88 Erhvervsområde nord for Hjordkær", der fastlægger afgrænsningen imellem by- og landzone, vedtaget. Umiddelbart derefter modtog Aabenraa Kommune version 4 af ansøgningen, hvor den nye byzone var blevet indsat. Lugtgenekriterierne til byzonen er ikke overholdt. Aabenraa Kommune har dog mulighed for at fravige lugtgenekriterierne, hvis lugtgenerne ikke øges og den vægtede gennemsnitsafstand til byzonen er mere end 50 % af geneafstanden. Da kriterierne er til stede, har Aabenraa Kommune valgt at fravige lugtgenekriterierne i denne ansøgning.

Med den begrundelse at lugtgenekriterierne er fraveget, er ansøgningen sendt i partshøring efter Forvaltningsloven<sup>5</sup> hos ejer af byzonearealet. Med den begrundelse, at der er ændret i udkast til afgørelse, er det reviderede udkast sendt i høring hos ansøger og rådgiver efter husdyrgodkendelsesbekendtgørelsens § 53. Partshøringen blev sendt ud den 24. juni 2019 med en frist på 2 uger til at komme med bemærkninger. Aabenraa Kommune har ingen bemærkninger modtaget.

Udkastet til miljøtilladelsen er blevet ændret på følgende punkter:

- Afsnit 8 - Lugt

Den meddelte miljøtilladelse bliver offentligt annonceret på Aabenraa Kommunes hjemmeside den 11. juli 2019, og afgørelsen bliver fremsendt til de klageberettigede listet i afsnit 2.6.

Du har ifølge forvaltningslovens § 9 ret til aktindsigt i alle dokumenter der vedrører sagen. Eventuel aftale herom skal aftales med Team Miljø's landbrugsgruppe på landbrug@aabenraa.dk.

### 2.2 Gyldighed

Miljøtilladelsen bortfalder, såfremt den ikke er udnyttet inden for 6 år efter den er meddelt. Tilladelsen anses for udnyttet, når byggeriet faktisk er afsluttet og den ansøgte ændring/udvidelse af dyreholdet er gennemført.

Såfremt afgørelsen bliver påklaget til Miljø- og Fødevareklagenævnet, forlænges fristen for udnyttelsen med den tid, hvor klagesagen har verseret hos Miljø- og Fødevareklagenævnet, medmindre Miljø- og Fødevareklagenævnet bestemmer andet.

Herefter gælder det, at hvis den meddelte miljøtilladelse ikke har været udnyttet helt eller delvist i tre på hinanden følgende år, så bortfalder den del af miljøtilladelsen, der ikke har været udnyttet de seneste tre år.

<sup>4</sup> Lovbekendtgørelse nr. 520 af 1. maj 2019 om husdyrbrug og anvendelse af gødning m.v.

<sup>5</sup> Lovbekendtgørelse nr. 433 af 22. april 2014 (Forvaltningsloven)

### **2.3 Retsbeskyttelse**

Med denne miljøtilladelse følger der 8 års retsbeskyttelse af husdyrbrugets indretning og drift. Retsbeskyttelsen gælder indtil den 11. juli 2027.

### **2.4 Revurdering**

Miljøtilladelser givet efter § 16b skal ikke revurderes.

### **2.5 Meddelelsespligt**

Miljøtilladelsen gælder for hele husdyrbruget. Der må ikke ske udvidelser eller ændringer i dyreholdet, herunder: stald- og gødningsanlæggene og lignende, før ændringerne er godkendt af Aabenraa Kommune.



## 2.6 Klagevejledning

Miljøtilladelsen kan i medfør af lovens § 76 påklages til Miljø- og Fødevareklagenævnet.

Hvis du ønsker at klage over denne afgørelse, kan du klage til Miljø- og Fødevareklagenævnet. Du klager via Klageportalen, som du finder et link til på forsiden af [www.naevneneshus.dk](http://www.naevneneshus.dk). Klageportalen ligger på [www.borger.dk](http://www.borger.dk) og [www.virk.dk](http://www.virk.dk). Du logger på [www.borger.dk](http://www.borger.dk) eller [www.virk.dk](http://www.virk.dk), ligesom du plejer, typisk med NEM-ID. Klagen sendes gennem Klageportalen til Aabenraa Kommune, der har truffet afgørelsen. En klage er indgivet, når den er tilgængelig for kommunen i Klageportalen. Når du klager, skal du som privatperson betale et gebyr på kr. 900. For virksomheder og organisationers vedkommende er gebyret på 1.800 kr. Du betaler gebyret med betalingskort i Klageportalen.

Miljø- og Fødevareklagenævnet skal som udgangspunkt afvise en klage, der kommer uden om Klageportalen, hvis der ikke er særlige grunde til det. Hvis du ønsker at blive fritaget for at bruge Klageportalen, skal du sende en begrundet anmodning til Aabenraa Kommune, der har truffet afgørelse i sagen. Aabenraa Kommune videresender herefter anmodningen til Miljø- og Fødevareklagenævnet, som træffer afgørelse om, hvorvidt din anmodning kan imødekommes.

Klagefristen udløber 4 uger efter, at afgørelsen er meddelt. Er afgørelsen offentligt bekendtgjort, regnes klagefristen dog altid fra bekendtgørelsen. Hvis klagefristen udløber på en lørdag eller helligdag, forlænges fristen til den følgende hverdag.

Afgørelsen annonceres offentligt torsdag den 11. juli 2019 på Aabenraa Kommunes hjemmeside. En eventuel klage skal være modtaget senest torsdag den 8. august 2019, der er dagen for klagefristens udløb.

Aabenraa Kommune kan oplyse, at det af husdyrbruglovens § 81, stk. 1 fremgår, at en klage ikke har opsættende virkning, med mindre Miljø- og Fødevareklagenævnet bestemmer andet.

Når Aabenraa Kommune modtager en klage, underretter kommunen straks ansøger om klagen.

Afgørelsen kan påklages af:

- Afgørelsens adressat
- Miljøministeren, når væsentlige nationale eller internationale interesser er berørt.
- Enhver, der har en individuel, væsentlig interesse i sagens udfald
- Sundhedsstyrelsen
- Danmarks Fiskeriforening, Ferskvandsfiskeriforeningen for Danmark, Arbejderbevægelsens Erhvervsråd og Forbrugerrådet, alle i henhold til lovens § 85
- Lokale foreninger og organisationer, i henhold til lovens § 86
- Landsdækkende foreninger og organisationer, i henhold til lovens § 87

Søgsmål til prøvelse af afgørelsen skal være anlagt inden 6 måneder efter, at afgørelsen er offentligt bekendtgjort.

Udkastet til miljøtilladelsen er forud for meddelelse af tilladelsen blevet sendt til ansøger og ansøgers rådgiver, naboer samt andre berørte, hvis ejendomme er beliggende inden for det beregnede konsekvensområde for lugtemission, jf. bilag 2.

- Ansøger, ejer og beboere, Nr. Ønlevvej 19, 6230 Rødekro
- Miljørådgiver Britt Bjerre Paulsen, LandboSyd, e-mail. [bbp@landbosyd.dk](mailto:bbp@landbosyd.dk)
- Andre berørte Nr. Ønlevvej 10, 6230 Rødekro
- Andre berørte Nr. Ønlevvej 10A, 6230 Rødekro
- Andre berørte Nr. Ønlevvej 11, 6230 Rødekro
- Andre berørte Nr. Ønlevvej 12, 6230 Rødekro
- Beboere Nr. Ønlevvej 13, 6230 Rødekro

- Andre berørte Nr. Ønlevvej 14, 6230 Rødekro
- Nabo Nr. Ønlevvej 15, 6230 Rødekro
- Andre berørte Silkegade 8, 1., 1113 København vedr. Nr. Ønlevvej 16, 6230 Rødekro
- Andre berørte Nr. Ønlevvej 18, 6230 Rødekro
- Andre berørte Nr. Ønlevvej 20, 6230 Rødekro
- Nabo Nr. Ønlevvej 5, 6230 Rødekro
- Andre berørte Nr. Ønlevvej 7, 6230 Rødekro
- Andre berørte Nr. Ønlevvej 9, 6230 Rødekro

Miljøtilladelsen bliver sendt til nedenstående.

- Ansøger, ejer og beboere, Nr. Ønlevvej 19, 6230 Rødekro
- Miljørådgiver Britt Bjerre Paulsen, LandboSyd, e-mail. [bbp@landbosyd.dk](mailto:bbp@landbosyd.dk)
- Arbejderbevægelsens Erhvervsråd, [ae@ae.dk](mailto:ae@ae.dk)
- Sundhedsstyrelsen, Embedslægerne Syddanmark, [sesyd@sst.dk](mailto:sesyd@sst.dk)
- Danmarks Naturfredningsforening, [dnaabenraa-sager@dn.dk](mailto:dnaabenraa-sager@dn.dk)
- Danmarks Naturfredningsforenings lokalkomité, [aabenraa@dn.dk](mailto:aabenraa@dn.dk)
- Dansk Ornitologisk Forening, [natur@dof.dk](mailto:natur@dof.dk)
- DOF-Sønderjylland, [aabenraa@dof.dk](mailto:aabenraa@dof.dk)
- Det Økologiske Råd, [husdyr@ecocouncil.dk](mailto:husdyr@ecocouncil.dk)
- Danmarks Fiskeriforening, [mail@dkfisk.dk](mailto:mail@dkfisk.dk)
- Ferskvandsfiskeriforeningen for Danmark, [nb@ferskvandsfiskeriforeningen.dk](mailto:nb@ferskvandsfiskeriforeningen.dk)
- Danmarks Sportsfiskerforbund, [post@sportsfiskerforbundet.dk](mailto:post@sportsfiskerforbundet.dk)

## **Del II – Redegørelse og vurdering**

### 3 Indretning og drift

Produktionsarealet omfatter det areal, hvorpå dyrene kan opholde sig og har mulighed for gødningsafsætning. Gangarealer, foderborde m.v., hvor dyrene ikke kan opholde sig og/eller ikke har mulighed for gødningsafsætning medregnes således ikke.

Husdyrbrugets indretning ses af figur 1:



Figur 1. Situationsplan af anlægget

Staldsystemet er indsat som toklimastald, delvis spaltegulv for smågrisestaldene og som drænet gulv + spalter (33%/67%) for slagtesvin/poltestald.

#### 3.1 Husdyrhold, produktionsareal og staldsystem

##### Redegørelse

Dyreholdet består af smågrise og polte. Smågrisene kommer fra ansøgers anden ejendom Nr. Ønlevvej 19, hvor soholdet er. Poltene kommer ligeledes fra Nr. Ønlevvej 19, og de skal være med til at supplere soholdet på Nr. Ønlevvej 19.

Denne ansøgning indsendes for at få tilladelse til at udnytte eksisterende bygninger optimalt.

Det samlede produktionsareal på ejendommen er på 1.065 m<sup>2</sup>. Fordelingen af produktionsarealet i staldene fremgår af tabel 1.

Tabel 1. Oversigt over dyreholdet i staldene i ansøgt drift, nudrift og 8-årsdrift – uddrag fra ansøgningskemaet

Stalde og produktioner						
Staldnavn	Staldstørrelse (m <sup>2</sup> )	Ventilation	Kildehøjde	Produktion	Antal måneder udegående	Produktionsareal (m <sup>2</sup> )
<b>Ansøgt drift</b>						
1. Klimastald 1-4	629	Mekanisk ventilation	6 m	(#7766) Smågrise. Toklimastald, delvis spaltegulv	0	518
2. Klimastald 5	182	Mekanisk ventilation	6 m	(#7767) Smågrise. Toklimastald, delvis spaltegulv	0	136
3. Klimastald 6	255	Mekanisk ventilation	6 m	(#7769) Smågrise. Toklimastald, delvis spaltegulv	0	160
4. Poltestald	375	Blandet ventilation	6 m	(#7771) Slagtesvin. Drænet gulv + spalter (33 %/67%)	0	251
<b>Sum</b>						<b>1065</b>
<b>Nudrift</b>						
1. Klimastald 1-4	629	Mekanisk ventilation	6 m	(#7772) Smågrise. Toklimastald, delvis spaltegulv	0	518
2. Klimastald 5	182	Mekanisk ventilation	6 m	(#7774) Smågrise. Toklimastald, delvis spaltegulv	0	136
3. Klimastald 6	255	Mekanisk ventilation	6 m	(#7776) Smågrise. Toklimastald, delvis spaltegulv	0	160
4. Poltestald	375	Blandet ventilation	6 m	(#7778) Slagtesvin. Drænet gulv + spalter (33 %/67%)	0	251
<b>Sum</b>						<b>1065</b>
<b>8 års drift</b>						
1. Klimastald 1-4	629	Mekanisk ventilation	6 m	(#7773) Smågrise. Toklimastald, delvis spaltegulv	0	518
2. Klimastald 5	182	Mekanisk ventilation	6 m	(#7775) Smågrise. Toklimastald, delvis spaltegulv	0	136
3. Klimastald 6	255	Mekanisk ventilation	6 m	(#7777) Smågrise. Toklimastald, delvis spaltegulv	0	160
4. Poltestald	375	Blandet ventilation	6 m	(#7779) Slagtesvin. Drænet gulv + spalter (33 %/67%)	0	251
<b>Sum</b>						<b>1065</b>

Produktionsarealerne fremgår af nedenstående figur:



Figur 2. Produktionsarealer på Nr. Ønlevvej 13, 6230 Rødekro

#### 1. Klimastald (1-4)

Eksisterende stald til smågrise. Stalden er indrettet som en to-klimastald med delvis spaltegulv. Staldens størrelse er på 629 m<sup>2</sup>, hvoraf 518 m<sup>2</sup> er produktionsareal. Stalden blev bygget i 1978.

#### 2. Klimastald 5

Eksisterende stald til smågrise. Stalden er indrettet som en to-klimastald med delvis spaltegulv. Staldens størrelse er på 182 m<sup>2</sup>, hvoraf 136 m<sup>2</sup> er produktionsareal. Stalden blev bygget i 1987.

#### 3. Klimastald 6

Eksisterende stald til smågrise. Stalden er indrettet som en to-klimastald med delvis spaltegulv. Staldens størrelse er på 255 m<sup>2</sup>, hvoraf 160 m<sup>2</sup> er produktionsareal. Stalden blev bygget i 1992.

#### 4. Poltestald

Eksisterende stald til polte. Stalden er indrettet med drænet gulv + spalter (33% - 67%). Staldens størrelse er på 375 m<sup>2</sup>, hvoraf 251 m<sup>2</sup> er produktionsareal. Stalden blev bygget i 1987.

#### Vurdering og begrundelse

Aabenraa Kommune vurderer, at den beskrevne indretning og drift er i overensstemmelse med gældende regler og ikke vil medføre gener for miljøet. Der er stillet vilkår til indretningen af staldsystemerne i overensstemmelse med det ansøgte.

## 3.2 Håndtering og opbevaring af husdyrgødning

### 3.2.1 Gødningstyper og -mængder

#### Redegørelse

På ejendommen produceres der flydende gylle. Ansøger har oplyst, at den forventede mængde husdyrgødning ca. bliver 2.000 m<sup>3</sup> gylle/år. Ansøger skal ved tilsyn kunne dokumentere, at der er kapacitet til husdyrgødningen.

Tabel 2. Aabenraa Kommunes estimat over produceret mængde gylle.

Dyretype	Antal	Ton pr dyr	Mængde i ton
Smågrise	14.415	0,134	1.932
Slagtesvin/polte	740	0,56	414
<b>Sum</b>			<b>2.346 m<sup>3</sup></b>

#### Vurdering og begrundelse

Aabenraa Kommune har udarbejdet beregningen ud fra Normtal 2018 fra Aarhus Universitet, og ud fra det eksisterende tilladte dyrehold. Det vurderes, at der minimum vil blive produceret 2.346 m<sup>3</sup> gylle, da der må forventes en større produktion i anlægget, end der er i dag. Der er tale om en beskedent forskel i ansøgers estimat og kommunens beregning efter normtal. Forskellen kan skyldes, at man i normtallene overestimerer gylleproduktionen inkl. vaskevand, eller smågrise og slagtesvin opholder sig i staldanlægget i et kortere vægtinterval, end der regnes med i normtallene.

#### Opbevaring af flydende husdyrgødning

##### Redegørelse

På Nr. Ønlevvej 13 er der 2 gyllebeholdere der rummer hhv. 1.508 m<sup>3</sup> og 1.044 m<sup>3</sup>. Desuden er der en fortank, der er placeret imellem klimastald og poltestald.

Gyllebeholderen på 1.508 m<sup>3</sup> har et overfladeareal på 383 m<sup>2</sup>. Beholderen på 1.044 m<sup>3</sup> har et overfladeareal på 295 m<sup>2</sup>.

Gyllebeholderne holdes overdækket med et naturligt flydelag af snittet halm. Flydelaget reducerer fordampningen væsentligt og dermed lugtafgivelsen til et minimum. Der bliver ikke etableret fast overdækning på gylletankene. Der føres logbog over flydelaget på gyllen.

Gyllebeholderen på 1.508 blev beholderkontrolleret den 1. november 2018.

Gyllebeholderen på 1.044 blev beholderkontrolleret den 1. november 2018.

Opbevaringskapaciteten på ejendommen fremgår af nedenstående tabel.

Tabel 3. Opbevaringskapacitet

Anlæg	Kapacitet i m <sup>3</sup>	Pumpe-anlæg	Opført år	Overdækning	Anvendelse
Gyllebeholder	1.508	Ingen	1994	Ingen	Gylle og vaskevand
Gyllebeholder	1.044	Ingen	1986	Ingen	Gylle og vaskevand
<b>I alt gylleopbevaring</b>	<b>2.552</b>				

Den samlede opbevaringskapacitet til gylle er således 2.552 m<sup>3</sup>.

Med en årlig gylleproduktion på ca. 2.346 m<sup>3</sup> (inkluderer rengøringsvand, drikkevandspild m.v.) svarer dette til en samlet opbevaringskapacitet på 13 måneders produktion af gylle og spildevand.

Dertil er der gyllekanaler og en fortank, der kan benyttes som buffer.

#### Vurdering og begrundelse

Det er Aabenraa Kommunes samlede vurdering, at husdyrbruget har opbevaringskapacitet til ca. 13 måneders tilførsel ved den nugældende belægning i staldene. Det er ansøger, der på miljøtilsyn skal kunne dokumentere, at der er tilstrækkeligt med opbeva-

ringskapacitet til at opbevaring og udbringningen af gylle kan ske i overensstemmelse med husdyrgødningsbekendtgørelsens<sup>6</sup> regler.

Kommunen fører tilsyn med, om der er tilstrækkelig opbevaringskapacitet.

Der stilles vilkår til forsvarlig håndtering af gyllen.

### **Håndtering og udbringning af husdyrgødning**

#### *Redegørelse*

Pumpning af gylle fra fortank til gyllebeholder sker med en dykpumpe. Det kontrolleres altid, at der er plads i gyllebeholderen, før pumpen sættes i gang.

Størsteparten af den gylle der køres ud til vintersæd, kan bringes ud med gylleudlægger, hvor der pumpes direkte fra gyllebeholder til udlæggeren. Den del af gyllen der bruges ud til marker, hvor der skal etableres vårsæd, bringes ud med gyllevogn med nedfælder.

Det er maskinstation, der bringer gødningen ud, og der anvendes læssekran til at suge gylle fra gyllebeholderen og over i gyllevognen.

#### *Vurdering og begrundelse*

Aabenraa Kommune vurderer, at der i tilstrækkelig grad er redegjort for håndtering af husdyrgødning. Desuden vurderer Aabenraa Kommune, at udbringningen og håndteringen af husdyrgødning er i overensstemmelse med gældende lovgivning og retningslinjer, og at der arbejdes med at undgå uheld, udslip og påvirkning af miljøet.

Der stilles vilkår til, at håndtering af gylle altid skal ske under opsyn.

---

<sup>6</sup> Bekendtgørelse nr. 116 af 23. januar 2019 om erhvervsmæssigt dyrehold, husdyrgødning, ensilage m.v.



## **4 Bygningsmæssige ændringer**

### *Redegørelse*

Der sker ingen bygningsmæssige ændringer på husdyrbruget. Ansøgningen er udelukkende begrundet i at få tilladelse til at udnytte staldanlægget fuldt ud.

### *Vurdering og begrundelse*

Aabenraa Kommune vurderer, at en hurtigere gennemgang af smågrise og slagtesvin i staldene ikke vil give mere forurening end i den gældende produktionstilladelse, der tager udgangspunkt i, at det er dyrene, der forurener. I den nye regulering tages udgangspunkt i, at forureningen stammer fra produktionsarealet. Da produktionsarealet ikke øges, vurderes det, at ammoniak- og lugtemissionen heller ikke øges.

## **5 Forbindelse til andre husdyrbrug**

### *Redegørelse*

Husdyrbruget er ikke teknisk, forurenings- eller driftsmæssigt forbundet med andre husdyrbrug.

### *Vurdering og begrundelse*

Aabenraa Kommune vurderer, at ejendommen kan betragtes og vurderes som en selvstændig bedrift med den begrundelse, at den vil kunne sælges som en selvstændig ejendom.

## 6 Beliggenhed

Da der ikke sker bygningsmæssige ændringer, vurderes der ikke at være nogen konflikter med landskabs- og planmæssige forhold.

### 6.1 Bygge- og beskyttelseslinjer, fredninger m.v.

#### Redegørelse

Husdyrbrugets staldanlæg er beliggende i landzone ca. 229 m syd for byzone til tillæg til lokalplan nr. 88, der er nærmeste byzone til erhverv. Nærmeste lokalplanlagte område til boliger er et område nord for Hjordkærs byzonegrænse. Området ligger ca. 1,5 km syd for husdyrbruget. Nærmeste lokalplanlagte område, der er udlagt til rekreative formål er Lokalplan Å.4.3, der er udlagt til fritidsformål. Det ligger ca. 1,2 km nord for husdyrbruget. Nr. Ønlevvej 12 er nærmeste enkeltbolig uden landbrugspligt i landzone. Den ligger ca. 85 m vest for staldanlægget.

Tabel 4. Afstandskrav til kommuneplaner/lokalplaner/nabobeboelse, jf. husdyrbruglovens § 6

Nærmeste...	Afstand	Beskrivelse	Afstandskrav
Eksisterende eller ifølge kommuneplanens fremtidige byzone	229 m	Fra smågrisestald til byzone mod vest	50 m
Eksisterende eller ifølge kommuneplanens fremtidige sommerhusområde	Ca. 13 km	Skarrev øst for husdyrbruget	50 m
Område i landzone, der i lokalplan er udlagt til boligformål, blandet bolig og erhvervsformål	Ca. 1,5 km	PBV7- Hjordkær	50 m
Område i landzone, der i lokalplan er udlagt til offentligt formål med henblik på beboelse, institutioner, rekreative formål og lign.	Ca. 1,2 km	Lokalplan Å.4.3 For et fritidsområde ved Arnhøjvej ved Rødekro by (vandskiområde)	50 m
Nabobeboelse uden landbrugspligt	Ca. 68 m Ca. 85 m	Målt fra laden til Nr. Ønlevvej 12, 6230 Rødekro. Målt fra klimastalden til Nr. Ønlevvej 12, 6230 Rødekro	50 m

Tabel 5. Afstandskrav til ammoniakfølsom natur, jf. husdyrbruglovens § 7

Nærmeste...	Afstand	Beskrivelse	Afstandskrav
Ammoniakfølsomme naturtyper beliggende indenfor internationale naturbeskyttelsesområder	5,6 km	Ege-blandskov, kategori 1, beliggende i Natura 2000 område nr. 96, sydøst for bedriften.	10 m
Ammoniakfølsomme naturtyper beliggende udenfor internationale naturbeskyttelsesområder	900 m	Mose, kategori 3, nordøst for bedriften.	10 m

Tabel 6. Afstandskrav til vandforsyningsanlæg, vandløb, vej m.m., jf. husdyrbruglovens § 8

Nærmeste...	Afstand	Beskrivelse	Afstandskrav
Vandforsyningsanlæg, der ikke er til almen vandforsyning	Ca. 245 m	Målt fra kviestalden til markvandingsboring, DGU 160.566 der er placeret sydvest for staldanlægget.	25 m
Vandforsyningsanlæg til almen vandforsyning	Ca. 2,5 km	Målt fra kostald til Hjordkær Vandværk	50 m
Vandløb (herunder dræn)	Ca. 250 m Ca. 1.1 km	Målt fra stald til rørlagt vandløb nord for. Målt fra stald til åbent vandløb vest for.	15 m
Søer (større end 100 m <sup>2</sup> )	Ca. 940 m Ca. 480 m	Målt fra den store gyllebeholder til sø nordøst for.	15 m
Offentlig vej og privat fællesvej	Ca. 38 m Ca. 15 m	Målt fra klimastald til Nr. Ønlevvej. Målt fra halmlade til Nr. Ønlevvej.	15 m
Levnedsmiddelvirkksomhed	> 25 m		25 m
Beboelse på samme ejendom	Ca. 26 m	Målt fra stuehus til klimastald.	15 m
Naboskel	Ca. 15 m	Målt fra gyllebeholder 2 til matr. 172, Nr. Ønlev, Rise.	30 m

Med undtagelse af afstandskravet til naboskel er alle afstandskrav overholdt. Da der er tale om eksisterende forhold, skal det ikke reguleres i denne miljøtilladelse.

Tabel 7. Husdyrbrugets placering i forhold til bygge- og beskyttelseslinjer

Bygge- og beskyttelseslinjer		Ligger ejendommen indenfor bygge- og beskyttelseslinjer?
Kirkebeskyttelseslinje og kirkeomgivelser	Kirkebeskyttelseslinje	Nej
	Kirkeomgivelser	Nej
Kystnærhedszonen		Nej
Lavbundsarealer inkl. evt. okkerklassificering		Nej
Skovrejsningsområder		Nej
Strandbeskyttelseslinje		Nej
Skovbyggelinje		Nej
Sø- og åbeskyttelseslinje		Nej
Fredede områder		Nej
Fredede fortidsminder		Nej
fortidsmindebeskyttelseslinjer		Nej
Beskyttede sten- og jorddiger		Nej

#### Vurdering og begrundelse

##### § 6 og 8 afstandskrav

Som det fremgår af tabel 4 og 6, er afstandskravene til §§ 6 og 8 i husdyrbrugloven overholdt. Aabenraa Kommune vurderer derfor, at miljøtilladelsen på Nr. Ønlevvej 13, 6230 Rødekro ikke vil være til gene for naboer eller være i interessekonflikt med kommune- eller lokalplaner.

### Bygge- og beskyttelseslinjer

Som det fremgår af tabel 7 ligger anlægget ikke indenfor bygge- og beskyttelseslinjer.

## **6.2 Placering i landskabet**

### *Redegørelse*

Der er tale om et eksisterende anlæg, der ligger i Nr. Ønlev vest for Aabenraa. Anlægget ligger i en lille klynge af bebyggelse, Nr. Ønlev, der består af 4 landbrugsejendomme, og omkring 6 beboelseshuse.

Der er to nabohuse, hhv. Nr. Ønlevvej, nr. 11 mod nord, og Nr. Ønlevvej 12 mod vest. Disse huse ejes ikke af ansøger. Naboen mod syd, Nr. Ønlevvej 15, er et landbrug, og indgår derfor ikke i lugtberegningerne jf. de lovfastsatte beskyttelsesniveauer.

Nærmeste nabo er således Nr. Ønlevvej 12. Der er ikke andre husdyrbrug indenfor 100 m af Nr. Ønlevvej 12, så der er ikke kumulation jf. husdyrlovens beskyttelsesniveau.

Mod vest er der udpeget et stort byzoneareal, til erhvervsareal til brug for en serverstation for en stor internetvirksomhed. Spørgsmålet om placeringen af byzonegrænsen er ved at blive afklaret, og når det er afklaret for Nr. Ønlevvej 19, så vil det også være løst for Nr. Ønlevvej 13. Der er ikke kumulation med Nr. Ønlevvej 19 i denne ansøgning om tilladelse, da der er mere end 300 m fra byzone til andre husdyrbrug, herunder Nr. Ønlevvej 19.

Der er ingen lokalplanlagte områder til rekreative formål eller boligformål indenfor afstanden til byzone.

Ingen af bedriftens anlæg ligger indenfor de undersøgte udpegningsområdet for landskabelige interesser, jf. tabel 8.

*Tabel 8. Husdyrbrugets placering i forhold til områdets landskabelige interesser*

<b>Landskabelige interesser</b>		<b>Ligger ejendommen indenfor områderne i kommuneplanen?</b>
Områder med landskabelig værdi	Værdifulde kystlandskaber	Nej
	Værdifulde landskaber	Nej
Uforstyrrede landskaber		Nej
Værdifulde kulturmiljøer		Nej
Værdifulde geologiske områder		Nej

### *Vurdering og begrundelse*

Aabenraa Kommune vurderer, at ejendommen fremtræder som en samlet enhed i landskabet, idet bygningerne er opført i tilknytning til hinanden. Således udgør ejendommens bebyggelses- og færdselsareal en hensigtsmæssig enhed.

Det vurderes samlet, at husdyrbruget ikke er i strid med hensynet til områdets landskabelige interesser.

## 7 Ammoniak og natur

### 7.1 Ammoniakemission fra husdyrbruget

#### Redegørelse

Ammoniakemissionen fra husdyrbruget er i 8-årsdrift, nudrift og ansøgt drift på henholdsvis 1.292,6 kg NH<sub>3</sub>-N/år, 1.292,6 kg NH<sub>3</sub>-N/år og 1.103,9 kg NH<sub>3</sub>-N/år, jf. tabel 9. Der bruges gyllekøling, hvilket reducerer ammoniakemissionen. Gyllekølingen indgik ikke i ejendommens tidligere tilladelser og er derfor at betragte som et frivilligt tiltag i nudrift og 8-årsdrift. Gyllekøling skal, jf. Miljøstyrelsens vejledning på området, derfor ikke indgå i meremissionsberegningerne.

Tabel 9. Samlet ammoniakemission fra husdyrbruget (stald og lager) – uddrag fra ansøgningskema nr. 200 718.

Drifttype:	Ammoniakemission fra staldafsnit (kg NH <sub>3</sub> -N/år)	Ammoniakemission fra lagre (kg NH <sub>3</sub> -N/år)	Ammoniakemission fra husdyrbruget (kg NH <sub>3</sub> -N/år)
Ansøgt drift	844,4	259,4	1103,9
Nudrift	1033,1	259,4	1292,6
8 års-drift	1033,1	259,4	1292,6

#### Vurdering

Aabenraa Kommune vurderer, at der i tilstrækkelig grad er redegjort for bedriftens ammoniakemission. Der er redegjort for BAT i afsnit 11.

### 7.2 Ammoniakemissioner til omgivelserne

#### Redegørelse

Produktionen på Nr. Ønlevvej 13, 6230 Rødekro kan medføre en merbelastning af ammoniak på de nærmeste naturområder. Denne belastning vurderes i dette afsnit.

Tabel 10. Resultat af ammoniakberegninger – uddrag fra ansøgningskemaet 200 718

Samlet emission: <b>1103,9</b> (kg NH <sub>3</sub> -N/år)	Meremission (8 års-drift): <b>-188,7</b> (kg NH <sub>3</sub> -N/år)	Meremission (nudrift): <b>-188,7</b> (kg NH <sub>3</sub> -N/år)
---	---	---

Som det fremgår af tabel 10, giver det ansøgte anledning til en formindsket emission af ammoniak på 188,7 kg NH<sub>3</sub>-N/år ift. bedriftens 8-årsdrift og nudrift.

Aabenraa Kommune skal inddrage produktionens udvikling de sidste 8 år, hvorfor 8-årsdriften fremgår af ansøgningskemaet. Af ovenstående tabel 10 fremgår det, at det ansøgte ikke giver anledning til en meremission af ammoniak af det ansøgte. Der bygges ligeledes ikke nyt i det ansøgte. Af denne årsag er der i afsnittet 'Husdyrbruglovens § 7' ikke vurderet på kategori 3-natur, da vurderingen her skal bero på meremissioner. Da der er en negativ meremission fra de samme staldarealer, vil det ansøgte ikke medføre, at depositionsgrænserne overskrides – hverken som følge af ændret placering af staldanlæg eller forøget deposition.

#### Påvirkning af naturarealer

Aabenraa Kommune har ud fra besigtigelser, kort og luftfoto vurderet de arealer, der er omfattet af husdyrbruglovens § 7 og naturbeskyttelseslovens § 3, som påvirkes af produktionsændringen.

Ammoniak adskiller sig fra de fleste andre kvælstofforbindelser ved at tørdeponere hurtigt. Derfor vil ammoniakdepositionen være signifikant størst tæt på stald og gødningslagre, som er kilden til forureningen. Beregninger fra Danmarks Miljøundersøgelser, Afdeling for Atmosfærisk Miljø viser, at hovedparten af ammoniakmængden vil nedfældes indenfor 1.000 meter fra kilden, mens nedfældningen 2.500 meter fra kilden vil være marginal. Derfor vil Aabenraa Kommune som udgangspunkt basere sin vurdering af ammoniakfølsomme naturtyper indenfor 1.000 meter fra ejendommen. Mindre ammoniakfølsomme naturtyper vurderes dog kun indenfor en radius af 300 meter fra ejendommen,

mens de mest ammoniakfølsomme naturtyper vurderes op til 2.500 meter fra ejendommen.

Der ligger to naturarealer indenfor 1.000 meter af anlægget omfattet af § 7 i husdyrbruglovens kategori 3 – jf. vurderingen i foregående afsnit laves der ikke en redegørelse eller vurdering for merdepositionen hertil. Nærmeste areal, der måles totaldepositioner af ammoniak til, er et overdrev 3,2 km mod nord samt et overdrev 4,2 km mod øst. Disse er dækket af husdyrbruglovens kategori 2. Omtrent 5,6 km mod sydøst ligger der kategori 1-natur af typen 'ege-blandskov'. Der er ingen § 3-beskyttede naturtyper indenfor 300 meter af bedriften. Arealerne er beskrevet under "husdyrbruglovens § 7" og "naturbeskyttelseslovens § 3" nedenfor.

### **Husdyrbruglovens § 7**

For at beskytte biologisk værdifulde og kvælstoffølsomme naturarealer mod en tilstandsændring forårsaget af en næringsberigelse, der overskrider naturens tålegrænse, må den luftbårne ammoniakdeposition fra husdyrbrug til naturarealer omfattet af § 7 i husdyrbrugloven ikke overstige fastlagte beskyttelsesniveauer, som kan findes i husdyr-godkendelsesbekendtgørelsens bilag 3.

De naturområder, der er omfattet af § 7 i husdyrbrugloven, er inddelt i 3 kategorier efter deres følsomhed overfor ammoniak jf. tabel 11.

*Tabel 11. Krav til ammoniakdepositionen i de forskellige kategorier.*

<b>Naturtyper</b>	<b>Fastsat beskyttelsesniveau</b>
<b>Kategori 1.</b> Ammoniakfølsomme naturtyper beliggende indenfor internationale naturbeskyttelsesområder.	Max. totaldeposition afhængig af antal husdyrbrug i nærheden: 0,2 kg N/ha/år ved > 1 husdyrbrug 0,4 kg N/ha/år ved 1 husdyrbrug 0,7 kg N/ha ved 0 husdyrbrug.
<b>Kategori 2.</b> Ammoniakfølsomme naturtyper beliggende udenfor internationale naturbeskyttelsesområder, i form af højmoser, lobeliesøer, heder større end 10 ha og overdrev større end 2,5 ha.	Max. totaldeposition på 1,0 kg N/ha pr. år.
<b>Kategori 3.</b> Heder, moser og overdrev, der er omfattet af naturbeskyttelsesloven, og ammoniakfølsomme skove større end 0,5 ha.	Max. merdeposition på 1,0 kg N/ha pr. år. Kommunen kan ved en konkret vurdering tillade en merdeposition, der er større end 1,0 kg N/ha pr. år, men ikke stille krav om mindre merdeposition end 1,0 kg N/ha pr. år.

Det fremgår af husdyrbruglovens regelsæt, at som udgangspunkt er beskyttelsesniveauet, der er fastlagt i lovgivningen, tilstrækkeligt til at sikre natur og miljø og skabe overensstemmelse med habitatdirektivforpligtelserne.

Aabenraa Kommune har ved undersøgelser af registreringer, kort, luftfotos m.m. vurderet naturforholdene mht. § 7-natur omkring ejendommen.

#### *Redegørelse (arealer omfattet af husdyrbruglovens § 7)*

Der ligger ingen § 7 kategori 1-natur i bedriftens nærhed. Nærmeste naturområde omfattet af § 7 kategori 1 natur ligger ca. 5,6 km sydøst for ejendommen.

Der ligger ingen § 7 kategori 2-natur i bedriftens nærhed. Nærmeste naturområde omfattet af § 7 kategori 2 ligger ca. 3,2 km nord for ejendommen.

Der ligger to § 7 kategori 3-natur i bedriftens nærhed. Nærmeste naturområde omfattet af § 7 kategori 3 er en mose 900 meter nordøst for ejendommen. Derudover ligger der en potentiel ammoniakfølsom skov 1 km mod nordøst. Det ansøgte medfører hverken en merdeposition eller nye staldarealer, hvorved der ikke kan ske en forøget deposition af ammoniak til arealerne. De indgår derfor ikke i betragtningerne.

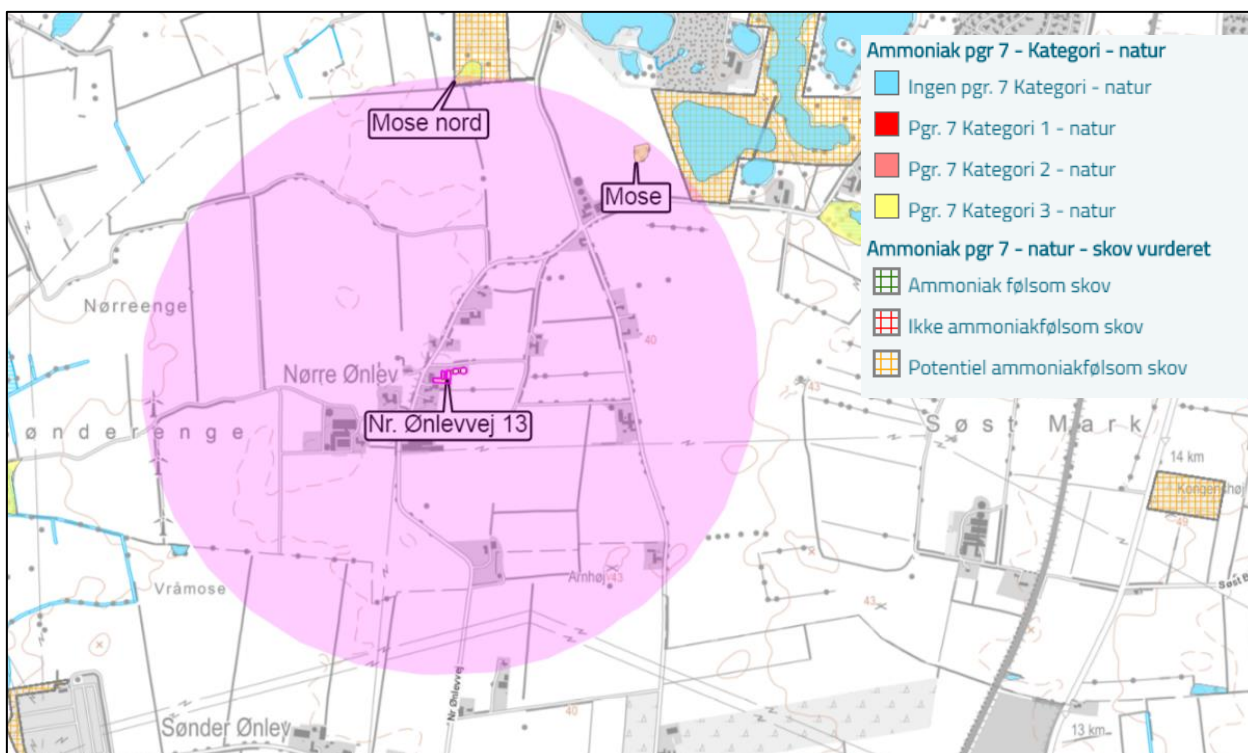
Tabel 12. Ammoniakberegninger til områdets § 7-natur.

§ 7-areal	Kategori	Beregnete værdier (kg N/ha/år)	
		Totaldeposition	Merdeposition
Kategori 1, sydøst, ege-blandskov	1	0,0	0,0
Kategori 2, nord, overdrev	2	0,0	0,0
Kategori 2, øst, overdrev	2	0,0	0,0

Ud fra ammoniakberegningerne i tabel 12 ses, at beskyttelsesniveauet til naturområderne er overholdt.

Baggrundsbelastningen i området er på ca. 18-20 kg N/ha pr. år (Atmosfærisk deposition 2016. NOVANA, Faglig rapport nr. 264, 2018 og <http://dce2.au.dk/pub/SR264.pdf>).

Områdernes placering ses af kort 1 nedenfor.



Kort 1. Placering af nærliggende naturområder omfattet af husdyrbruglovens § 7. Den lyserøde markering angiver en radius på 1.000 meter omkring anlægget. Målepunkterne angivet i ovenstående tabel ligger alle udenfor kortområdet.

#### Vurdering (arealer omfattet af husdyrbruglovens § 7)

Ud fra den baggrund at beskyttelsesniveauet fastsat i lovgivningen som udgangspunkt er tilstrækkeligt til at sikre den fornødne beskyttelse af de udpegede naturtyper, vurderer Aabenraa Kommune at naturtilstanden i § 7-arealerne beliggende i området ikke vil forringes væsentligt som følge af produktionsændringen på Nr. Ønlevvej 13.

Der stilles på den baggrund ingen særlige vilkår i forbindelse med ammoniakemissionen fra produktionsændringen på bedriften og dennes påvirkning af § 7 naturområder.

#### Naturbeskyttelseslovens § 3

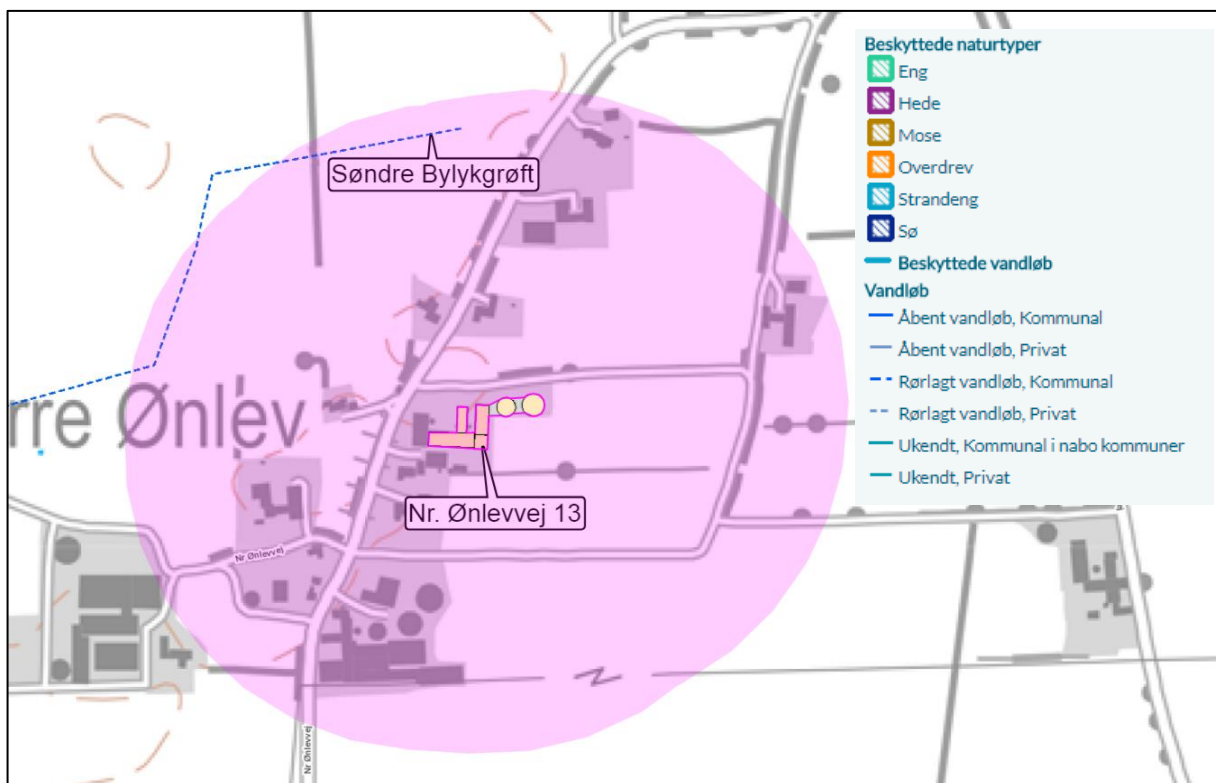
Jf. naturbeskyttelseslovens § 3 må tilstanden af visse naturarealer ikke ændres, når de har et vist areal, naturindhold m.m. Dette gælder bl.a. heder, moser, overdrev, engarealer, søer og vandløb. Jf. § 73 i naturbeskyttelsesloven skal kommunen varetage, at § 3 overholdes.



Hvis en af førnævnte naturtyper får overskredet sin tålegrænse, jf. vejledningen "Tålegrænse for Dansk Natur", som følge af en produktionsudvidelse på et husdyrbrug, er det Aabenraa Kommunes vurdering, at det er at sidestille med en tilstandsændring.

#### Redegørelse (arealer omfattet af naturbeskyttelseslovens § 3)

Indenfor en radius af 300 m fra bedriften ligger der ingen naturtyper eller vandløb beskyttet efter § 3 i naturbeskyttelsesloven. Det rørlagte vandløb Søndre Bylykgrøft ligger omtrent 320 meter nordvest for ejendommen på den anden side af Nørre Ønlev. Det er ikke relevant at lave ammoniakberegninger til et rørlagt vandløb. Vandløbet er desuden ikke beskyttet.



Kort 2. Placeringen af beskyttede naturområder nær anlægget. Den lyserøde markering angiver en radius på 300 meter omkring anlægget.

#### Vurdering (arealer omfattet af naturbeskyttelseslovens § 3)

Eftersom de nærmeste § 3-naturområder og vandløb ligger længere end 300 meter fra bedriften, så vurderer Aabenraa Kommune, at områdernes naturtilstand ikke forringes væsentligt som følge af produktionsændringen på Nr. Ønlevvej 13. Ejendommen har ingen afløb til Søndre Bylykgrøft, så denne vurderes ikke påvirket af det ansøgte.

Der stilles på den baggrund ingen særlige vilkår i forbindelse med ammoniakemissionen fra produktionsændringen på bedriften og dennes påvirkning af § 3 naturområder.

### 7.3 Natura 2000

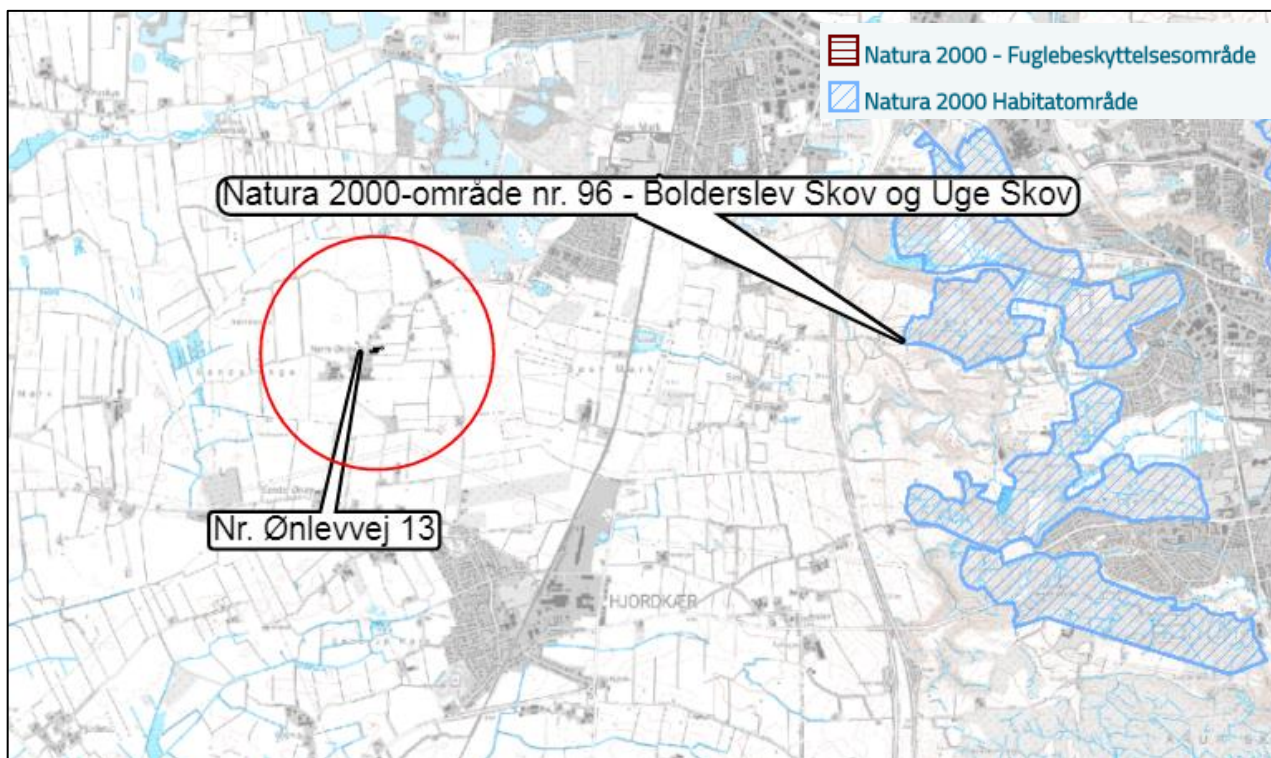
Natura 2000 er et netværk af kerne yngle- og levesteder for sjældne og truede arter, samt nogle sjældne naturtyper som er beskyttede i deres egen ret. Det strækker sig over 28 lande og omfatter både akvatiske og terrestriske habitater. Målet med netværket er at sikre bevarelsen af Europas mest værdifulde og truede arter og naturtyper, listet under EU's fugle- og habitatdirektiver.

I Danmark er der udpeget 252 Natura-2000 områder. De udgør tilsammen 8 procent af landarealet og 18 procent af havarealet. Danmark er forpligtet til at sikre at disse områder bevarer en høj naturkvalitet, for at sikre de iboende arters livsgrundlag.

Kommunen skal vurdere, om produktionen vil være i overensstemmelse med disse forpligtelser, og ikke belaster områderne med en næringsberigelse som vil degenerere områdernes tilstand og gøre dem uegnede som yngle- og levested for de beskyttede arter.

#### Redegørelse

Det nærmeste internationale naturbeskyttelsesområde ligger ca. 4,5 km øst for ejendommen, jf. kort 3. Området er Søst Skov, som er beliggende i Natura 2000 område nr. 96 Bolderslev Skov og Uge Skov.



Kort 3. Kort over Natura 2000-områder nær bedriften. Den røde cirkel markerer 1 km omkring ejendommen.

#### Vurdering

Da afstanden til området er større end 2.500 meter vurderer Aabenraa Kommune, at det ansøgte ikke vil give anledning til en forringelse af områdets Natura 2000 arealer.

Der stilles på den baggrund ingen særlige vilkår i forbindelse med ammoniakemissionen fra produktionsændringen på bedriften og dennes påvirkning af Natura 2000 natur.

### 7.4 Bilag IV-arter (habitatdirektivet)

Af habitatdirektivets bilag IV fremgår en række dyre- og plantearter, der kræver særlig streng beskyttelse. I Danmark findes der 43 arter, som henhører under denne kategori, hvoraf 36 er dyrearter. Dette gælder arter som er sjældne, eller hvis levesteder har været i tilbagegang i en årrække. I hovedtræk gælder et forbud mod at ødelægge eller beskadige disse arters levesteder. Dette indebærer bl.a. en beskyttelse af de steder, hvor dyrene yngler og opholder sig. Det kan eksempelvis være hule træer eller bygninger, hvor flagermus opholder sig, eller ynglevandhuller for padder.

I Aabenraa Kommune lever en række bilag IV-dyrearter. Det er kommunens opgave at sikre at husdyrbrugets udvikling ikke medfører en forringelse af forholdene for disse arter. Ingen af direktivets bilag IV-plantearter er blevet observeret indenfor kommunens grænser.

#### *Redegørelse*

Området har potentiale for at være yngle- og rasteområde for flere dyrearter på habitatdirektivets bilag IV-liste. Dette gælder bl.a. birkemus, lille vandsalamander, stor vandsalamander, spidssnudet frø, strandtudse, løgfrø samt flere arter af flagermus (bl.a. langøret flagermus, frynseflagermus og sydflagermus). Der er ikke med sikkerhed registreret bilag IV-arter i bedriftens nærhed.

Ovennævnte arter er typisk knyttet til vandhuller, § 3-natur samt gamle og døde træer. Derudover kan gamle bygninger være hjemsted for flagermus. Produktionsændringen på Nr. Ønlevvej 19 medfører ikke, at der fjernes levesteder i form af vandhuller, gamle bygninger, døde træer eller lignende.

#### *Vurdering*

Aabenraa Kommune vurderer, at produktionsændringen ikke medfører negative konsekvenser for mulige forekomster af bilag IV-arter i området gennem en ødelæggelse eller beskadigelse af arternes yngle- og rasteområder.

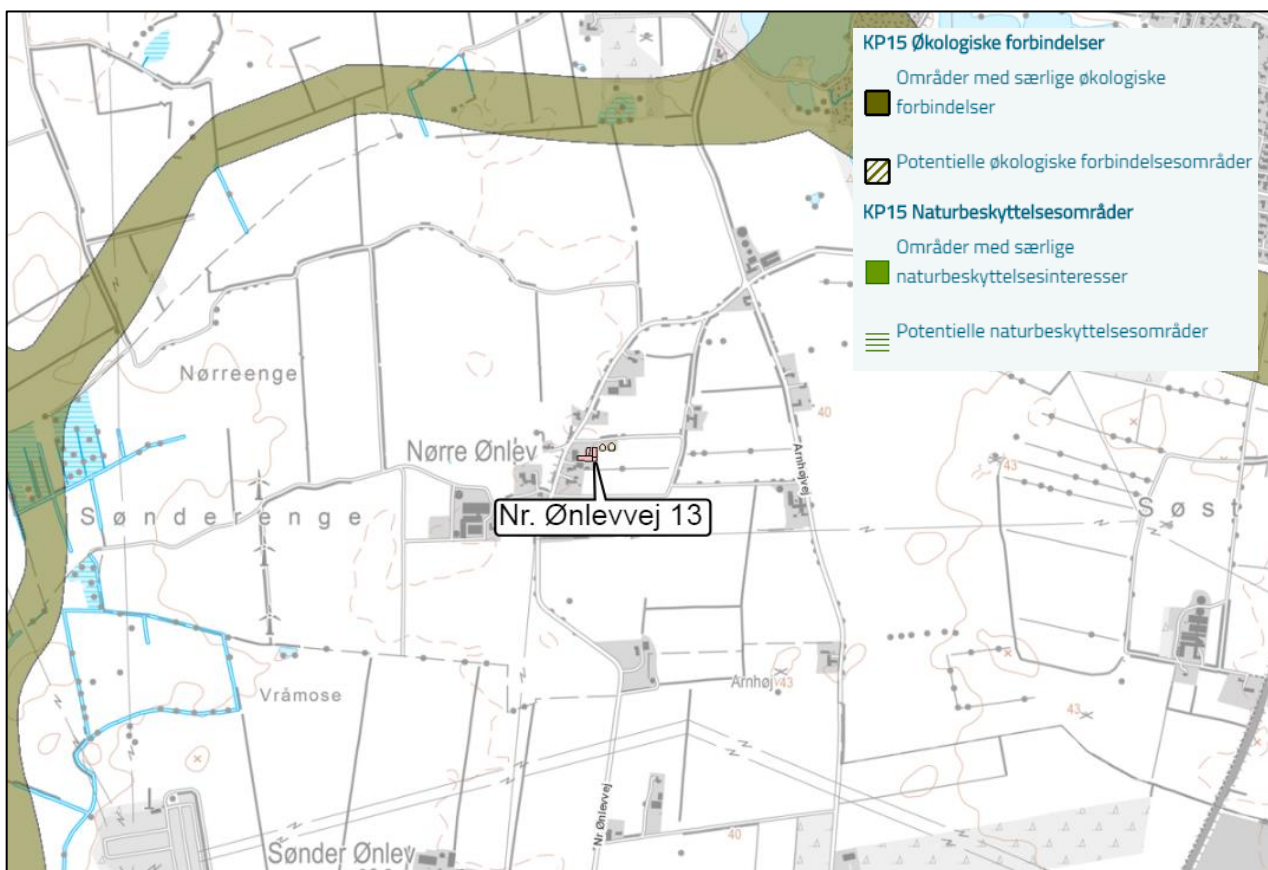
Der stilles på denne baggrund ingen særlige vilkår til beskyttelse af områdets bilag IV-arter.

### **7.5 Økologiske forbindelser og områder med særlige naturbeskyttelsesinteresser**

For at sikre arters overlevelse er det essentielt at sikre deres spredningsmulighed gennem et naturnetværk af økologiske forbindelser. Dette skal bl.a. sikre, at arterne kan bevæge sig frit imellem eksempelvis yngle- og overvintringshabitater. De økologiske forbindelser er desuden centrale i den forvaltning, der skal afbøde effekterne af klimaforandringer. Med ændrede klimazoner må det forventes, at arter vil ændre udbredelsesområder, og for at det skal kunne lykkes, må landskabet opfylde arternes spredningskrav. Udpegelsen af et sammenhængende naturnetværk af økologiske forbindelser udgør derfor et væsentligt bidrag til at sikre naturens mangfoldighed.

#### *Redegørelse*

Ingen dele af bedriftens bygninger og opbevaringsanlæg ligger overlappende med det udpegede naturnetværk af økologiske forbindelser og særlige naturbeskyttelsesinteresser, som skal sikre en sammenhængende natur, jf. kort 4.



Kort 4. Placeringen af det kommunalt udpegede naturnetværk af økologiske forbindelser og særlige naturbeskyttelsesinteresser nær bedriften.

#### Vurdering

Aabenraa Kommune vurderer, at produktionsændringen ikke medfører negative konsekvenser for arternes spredningsmulighed.

Der stilles på denne baggrund ingen særlige vilkår til sikring af områdets spredningskorridorer.

## 8 Lugt

### Redegørelse

Lugt stammer primært fra staldene. Derudover kan der forekomme lugtgener i forbindelse med håndtering af husdyrgødning.

Geneafstanden for lugt beskriver den afstand fra stalden, hvor der kan forekomme så meget staldlugt, at det karakteriseres som "væsentlige lugtgener". Geneafstanden fastsættes under hensyntagen til forskellige områders følsomhed overfor lugt, jf. Miljøstyrelsens web-vejledning om tilladelse og miljøgodkendelse mv. af husdyrbrug. I vejledningen er anført vejledende lugtgrænseværdier til forskellige områdetyper.

I [www.husdyrgodkendelse.dk](http://www.husdyrgodkendelse.dk) er indtegnet eller markeret følgende:

- Alle stalde og opbevaringsanlæg.
- Nærmeste enkelt beboelse uden landbrugspligt, og som ikke ejes af driftsherren.
- Nærmeste samlet bebyggelse og/eller nærmeste lokalplanlagte område i landzone, der er udlagt til boligformål, blandet bolig- og erhvervsformål eller til offentlige formål med henblik på beboelse, institutioner, rekreative formål og lign.
- Nærmeste eksisterende eller, ifølge kommuneplanens rammedel, fremtidigt byzone- eller sommerhusområde.

[www.husdyrgodkendelse.dk](http://www.husdyrgodkendelse.dk) beregner geneafstanden og gennemsnitsafstandene. Lugt-geneafstanden er beregnet ud fra:

- Produktionsarealer i m<sup>2</sup> og gulvtyper.
- Emissionsfaktorer for forskellige dyregrupper.
- Effekt af lugtreducerende miljøteknologi.
- En spredningsmodel.
- Genekriterier svarende til forskellige områdes lugtfølsomhed.

Der er ca. 109 m fra anlæggets lugtcentrum til Nr. Ønlevvej 11, 6230 Rødekro, der er den nærmeste nabobeboelse uden landbrugspligt, og der er ca. 119 m fra anlæggets lugtcentrum til Nr. Ønlevvej 12, der er den næst nærmeste nabobeboelse uden landbrugspligt. Nabobeboelserne er beliggende hhv. nord og vest for anlægget.

Den nærmeste samlede bebyggelse bliver udløst af Kassøvej 14, 6230 Rødekro, hvortil der er ca. 1.300 m fra husdyrbrugets lugtcentrum. Det nærmeste lokalplanlagte område i landzone er det rekreative område 2.9.008F, der ligger nordøst for husdyrbrugets lugtcentrum. Området anvendes til vandskiløb m.v. Der er ca. 1.100 m dertil fra husdyrbrugets lugtcentrum.

Den nærmeste byzone er et erhvervsområde nord for Hjordkær. Der er markeret 3 punkter til byzonen jf. nedenstående kort:



Resultatet af beregningerne fremgår af tabel 13.

Tabel 13. Resultat af lugtberegning – uddrag af ansøgningskemaet.

Bebyggelse	Kumulation	Model	Ukorrigeret geneafstand (m)	Korrigeret geneafstand (m)	Vægtet gennemsnitsafstand (m)	Genekriterie overholdt
Nr Ønlevvej 11	0	FMK	104,9	104,9	109	Ja
Nr Ønlevvej 12	0	FMK	104,9	104,9	119	Ja
Arnhøjvej 3	0	FMK	186,5	186,5	1171,4	Ja
Kassøvej 14	0	FMK	186,5	186,5	1323,1	Ja
Nr. Ønlev, Rise	0	FMK	331,8	331,8	309,4	Nej
Nr. Ønlev, Rise	0	FMK	331,8	331,8	256	Nej
Nr. Ønlev, Rise	0	FMK	331,8	331,8	454,5	Ja

Det fremgår af tabel 13, at afstandskravene til enkelt bolig, samlet bebyggelse og til lokalplanlagte områder i landzone, der er udlagt til boligformål, blandet bolig- og erhvervsformål eller til offentlige formål med henblik på beboelse, institutioner, rekreative formål og lign er overholdt. Afstandskravet til byzone benævnt Nr. Ønlev, Rise er ikke overholdt til de 2 nordligste punkter. Afstanden til det nordligste punkt er 309,4 m og geneafstanden er 331,8 m. Til det punkt der ligger vest for er afstanden 256 m og geneafstanden er 331,8 m.

Kommunen har mulighed for at fravige, at geneniveauet ikke er overholdt, hvis lugtemissionen ikke øges, og den vægtede gennemsnitsafstand til byzonen er mere end 50 % af geneafstanden.

Det fremgår af tabel 14, at lugtgenerne er faldet fra 13. 282 LE/s i nudrift til 11.010 LE/s i ansøgt drift. Faldet skyldes, at gyllekølingen er regnet med som lugtreducerende virkemiddel i ansøgt drift. Den vægtede gennemsnitsafstand til de 2 nordligste byzonepunkter er hhv 309,4 m og 256 m. Den beregnede geneafstand til byzonen er 331,8 m. Da både 309,4 m og 256 m er mere end 50 % af 331,8 m (165,9 m), er kriterierne for at fravige, at geneniveauet ikke er overholdt til stede.

Tabel 14. Lugtemission i nudrift og ansøgt drift – uddrag af ansøgningskemaet

Ansøgt drift								
Staldafsnit								
	Produktionsid	Antal måneder udegående	Lugt (LE/s)	Lugt (OU/s)	Effekt af teknologi (%)	Faktisk lugt (LE/s)	Faktisk lugt (OU/s)	Produktionsareal (m <sup>2</sup> )
1. Klimastald 1-4	7766	0	6216,0	10878,0	20,0	4972,8	8702,4	518
2. Klimastald 5	7767	0	1632,0	2856,0	20,0	1305,6	2284,8	136
3. Klimastald 6	7769	0	1920,0	3360,0	0	1920,0	3360,0	160
4. Poltestald	7771	0	3514,0	10793,0	20,0	2811,2	8634,4	251
<b>Sum</b>			<b>13282</b>	<b>27887</b>		<b>11009,6</b>	<b>22981,6</b>	

Nudrift								
Staldafsnit								
	Produktionsid	Antal måneder udegående	Lugt (LE/s)	Lugt (OU/s)	Effekt af teknologi (%)	Faktisk lugt (LE/s)	Faktisk lugt (OU/s)	Produktionsareal (m <sup>2</sup> )
1. Klimastald 1-4	7772	0	6216,0	10878,0	0	6216,0	10878,0	518
2. Klimastald 5	7774	0	1632,0	2856,0	0	1632,0	2856,0	136
3. Klimastald 6	7776	0	1920,0	3360,0	0	1920,0	3360,0	160
4. Poltestald	7778	0	3514,0	10793,0	0	3514,0	10793,0	251
<b>Sum</b>			<b>13282</b>	<b>27887</b>		<b>13282</b>	<b>27887</b>	

Det teoretisk beregnede konsekvensområde for lugtemission, inden for hvilket lugt kan registreres uden at lugten af den grund vurderes at være til gene, er beregnet ved anvendelse af formlen  $1,6 * (LE/s^{0,6})$ . For det ansøgte projekt er konsekvensområdet for lugtemission beregnet til 426 m., jf. bilag 2.

## Anlæg

Det største lugtbidrag stammer fra dyreholdet og produktionsarealet i staldene. Desuden vil der være mindre bidrag til lugtfrembringelsen fra gylle i gyllebeholderne.

### Vurdering og begrundelse

Aabenraa Kommune vurderer, at det ansøgte projekt ikke vil medføre væsentlige lugtgener for nabobeboelserne, samlet bebyggelse, lokalplanlagt område i landzone, der er udlagt til rekreative formål, da beregningerne viser, at lugtgeneniveauerne er overholdt.

Aabenraa Kommune vurderer, at kriterierne for at fravige lugtgeneniveauerne til de 2 byzonepunkter, hvor geneafstanden ikke er overholdt, er til stede. På den baggrund vil kommunen acceptere lugtgenerne til byzone i denne ansøgning med den begrundelse, at

ansøger ikke udvider staldene. Der ansøges om at kunne udnytte det eksisterende anlæg fuldt ud. Byzonen er desuden udlagt til erhverv og ikke til boliger.

Der er anvendt gyllekøling som virkemiddel til at reducere lugten. Der er stillet vilkår til gyllekøling, så lugtemissionen reduceres med 20 %. Der er vurderet og begrundet for vilkårene til gyllekøling i afsnit 11 "BAT staldanlæg".

Der praktiseres "god staldhygiejne" med desinfektion af staldene inden indsættelse af nye svin. Der stilles vilkår til "god staldhygiejne".



## 9 Øvrige emissioner

### 9.1 Støj

#### *Redegørelse (ansøger)*

Der kan forekomme støj fra indblæsning af foder, udlevering af dyr, ventilation og gyllepumpning. Ventilationen kører hele døgnet, men er støjsvag. Afstanden til naboerne bevirker, at det i de fleste situationer overdøves af vinden, raslen fra træer osv. Støj fra indblæsning af foder i siloer er generelt kortvarigt og foregår i dagtimerne. Støj fra udlevering af dyr kan forekomme tidligt om morgenen, men da udlevering især foregår fra nordsiden af bygningerne, der vender væk fra de nærmeste naboer, vurderes det ikke at være til væsentlig gene. Gylleomrøring og -pumpning foregår i nogle korte perioder i forbindelse med markarbejdet. Ved udlægning af gylle med slanger bliver antallet af transporter med gylle minimeret, og dermed er også støj fra disse transporter minimeret.

#### *Vurdering og begrundelse*

Aabenraa Kommune vurderer, at støjbidraget fra husdyrbruget ikke øges i forhold til den hidtidige produktion. Det vurderes, at støjniveauet fra bedriften ikke vil være til gene for omkringboende.

Der stilles vilkår om grænseværdier for støjniveauet i døgnets forskellige tidsrum i hhv. det åbne land og byzone.

### 9.2 Støv

#### *Redegørelse (ansøgers)*

Der kan forekomme støv fra indblæsning af korn og foder, og fra indkøring af halm. Ved indblæsning af korn i laden pustes luften ud mod marken mod øst, hvorved det ikke generer naboerne. Derudover er der en gastæt kornsilo, hvor der opbevares korn til brug i produktionen, samt foderblandingsanlæg i lade. Den gastætte silo fyldes med en snegl, hvilket ikke støver så meget, og de indvendige siloer i laden er forsynet med filterpose til at fange støvet.

#### *Vurdering og begrundelse*

Støvgener kan opstå ved håndtering af foder og halm og i særlige tilfælde fra trafik til og fra husdyrbruget.

Da der ikke sker en udvidelse eller ændring af husdyrbruget, og da der ikke på noget tidspunkt er indkommet klager fra omkringboende over støv fra husdyrbruget, er det kommunens vurdering, at husdyrbruget ikke vil medføre væsentlig støvpåvirkning af de omkringboende.

Kommunen har mulighed for indgreb overfor gener, hvis husdyrbruget giver anledning til støvgener i omgivelserne, som tilsynsmyndigheden finder, er væsentlige. Det stilles der vilkår til.

### 9.3 Lys

#### *Redegørelse (ansøgers)*

Der er udendørs lys ved udleveringsramperne, men det skønnes ikke at genere de omkringboende væsentligt, da det kun er tændt efter behov. Der er lysstofrør i staldene, som er tændt 16 timer i døgnet, men vinduerne er relativt små, og lyset vurderes ikke at være til gene. Der vurderes således ikke at være væsentlige gener af belysning for naboerne eller forbipasserende.

#### *Vurdering og begrundelse*

Aabenraa Kommune vurderer, at husdyrbruget med det beskrevne lysforbrug ikke vil medføre væsentlig lyspåvirkning af omgivelserne.

Kommunen finder dog, at der bør sikres mulighed for myndighedsmæssigt indgreb heroverfor, hvorfor der fastsættes vilkår om, at husdyrbruget ikke må give anledning til lyspåvirkning, som tilsynsmyndigheden finder væsentlig.

## 9.4 Transport

### *Redegørelse (ansøgers)*

Der flyttes en vognfuld 7-kgs grise fra Nr. Ønlevvej 19 hver 2. uge, dvs. 26 gange /år.

Der afhentes grise hver 2. uge, dvs. 26 gange/år.

Der leveres foder ca. hver 3. uge, dvs. ca. 17 gange/år.

Der køres ca. 10 læs halm ind/år.

Affald afhentes fra container på nr. 19.

Det forventes, at der bliver behov for afhentning af døde dyr to gange om ugen, eller efter behov. Her køres ind fra Arnhøjvej, så det mærkes ikke i Nr. Ønlev.

Dvs. der må forventes ca. 80 transporter til og fra anlægget på årsbasis, der har direkte tilknytning til husdyrbruget. Derudover er der den trafik af maskiner til og fra, der har at gøre med udbringning af gylle og markbruget i øvrigt. Her vil en del af kørslen ske direkte fra bygningsanlægget til marken, og en del går ind og ud af indkørslen, og ud på Nr. Ønlevvej. Markarealet er i forbindelse med jordhandel i området blevet samlet meget omkring de to ejendomme, så der er ikke langt at køre i forbindelse med markarbejdet.

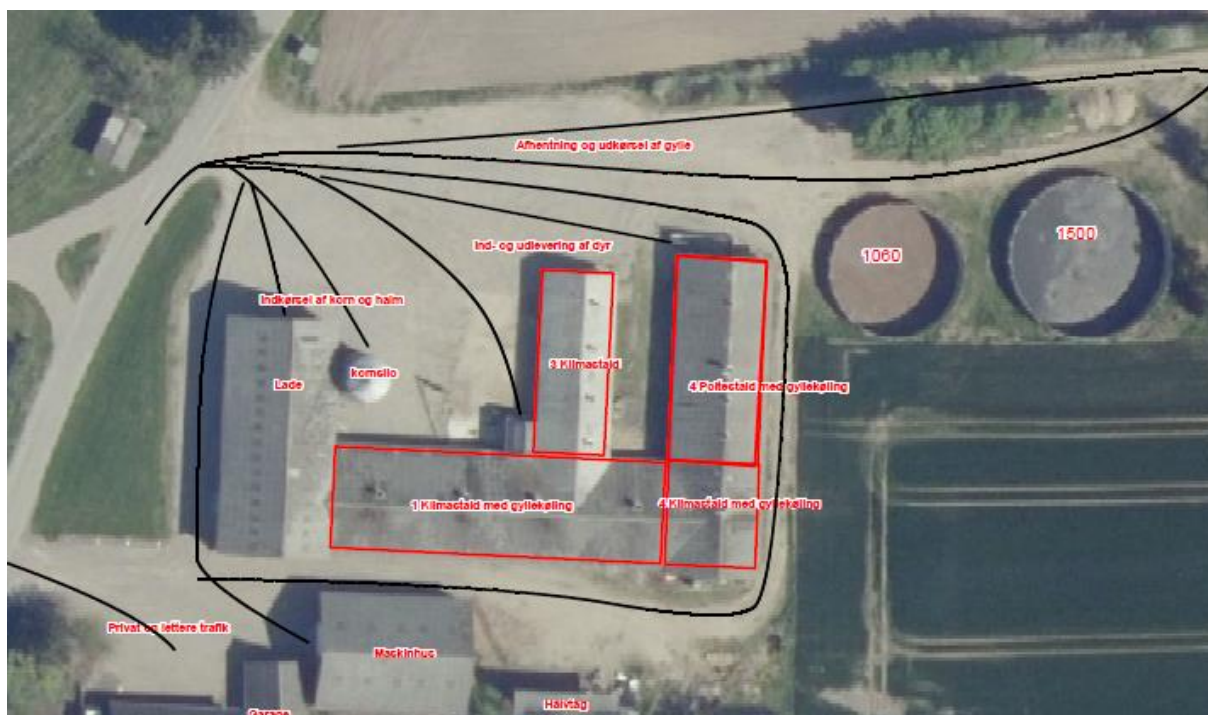
Kørsel med husdyrgødning er minimeret, ved det at størsteparten af husdyrgødningen, der køres ud til vintersæd, kan bringes ud med gylleudlægger, hvor der pumpes direkte fra gyllebeholder til udlæggeren. Dette er både besparende i brændstof, og bedre for markerne, da de tunge transporter hen over markerne let laver tryk-skader i jorden, sidder fast i fugtige lavninger osv. Den del af husdyrgødningen, der bringes ud til marker, hvor der etableres vårsæd, bringes ud med nedfælder, så den del transporteres ad vejene med gyllevogn med nedfælderudstyr.

Der produceres ca. 2.300 m<sup>3</sup> gylle, heraf fordeles omtrent halvdelen med gylleudlægger og den anden halvdel hentes med gyllevogn med slæbeslanger eller nedfælder – hvilket giver i alt ca. 1.150 m<sup>3</sup>, eller ca. 40 gylletransporter.

Afhentning af affald – der hentes dagrenovation i de grønne tønder, og erhvervsaffald samles i en blå container på nr. 19, der hentes af Marius Pedersen efter behov. Farligt affald – medicinglas, spraydåser, batterier mv. samles i kasse i værkstedet og køres på containerpladsen. Kanyler kommer i en kanyleboks, der står i forrum ved stalden, og så køres på containerpladsen, når den er fyldt.

Der vedlægges kort over til- og frakørsel til ejendommen med foder, gødning, dyr osv. Støj- og støvgener i forbindelse med den daglige drift af anlægget og transporter vurderes at være meget begrænsede, da antallet af transporter er begrænset, og tilkørselsvejen er god og kun passerer få beboelsesejendomme.

Kort der viser husdyrbrugets interne transportruter.



### Vurdering og begrundelse

Færdsel på offentlig vej reguleres af politiet efter færdselslovens regler, hvorefter der ikke kan stilles vilkår til trafik/kørsel på offentlig vej efter husdyrloven.

En del af udbringningsarealerne ligger omkring ejendommen, hvor en del transporter kan foregå ad interne markveje, men der er også arealer, der kun kan nås via offentligt vejnet.

Aabenraa Kommune vurderer, at det er sandsynligt, at udvidelsen af transport til og fra ejendommens anlæg kan gennemføres, uden at det vil medføre væsentlig påvirkning af omgivelserne.

Aabenraa Kommune vurderer, at der ikke vil forekomme væsentlige støj-, lys-, støv- og lugtgener i forbindelse med transporter til og fra ejendommen.

For at mindske generne der evt. måtte være fra transport, anbefales det, at transport primært skal foregå inden for normal arbejdstid. Sæsonbetonet arbejde kan dog forekomme uden for disse tidspunkter, men skal søges begrænset. Der stilles desuden vilkår om, at evt. spild straks opsamles ved transport af husdyrgødning med den begrundelse, at der kan komme gener i form af fluer og lugt fra det spildte.

## 9.5 Skadedyr – rotter og fluer

### Redegørelse (ansøgers)

Ejendommen er tilmeldt privat rottesikringsfirma, Anticimex. Der står rottekasser rundt omkring ved bygningerne. Bygningerne er vedligeholdt, og fundamenter mv. er lukkede og hele. Der er ingen foderspild ved siloer, så der er ikke noget foder frit tilgængeligt for mus og rotter. Fluer bekæmpes ved hjælp af rovfluer i staldene. Der er kun få fluer i staldene, og ingen åbne møddingssteder eller andet, hvor fluer kan udvikle sig.

### Vurdering og begrundelse

Aabenraa Kommune vurderer, at ejendommen kan drives, uden at dette medfører væsentlig påvirkning af omgivelserne fra skadedyr. Idet det forudsættes, at opbevaring af foder sker på en sådan måde, at der ikke opstår risiko for tilhold af skadedyr (rotter mv.).

Der stilles vilkår om opbevaring af foder og oprydning på ejendommen, så der ikke er risiko for tilhold af skadedyr.

Der stilles også vilkår om, at der på ejendommen vil blive foretaget en effektiv fluebekæmpelse som minimum i overensstemmelse med de nyeste retningslinjer fra Statens Skadedyrlaboratorium.

## **9.6 Rystelser**

### *Redegørelse (ansøgers)*

Ansøger har aldrig oplevet problemer med rystelser eller lavfrekvent støj, eller hørt fra naboer, der har været generet af sådanne. Der kan muligvis opleves lette rystelser eller brummen fra lastbiler, der kører til og fra ejendommen. Lastbiler, der står på ejendommen i forbindelse med af- og pålæsning af dyr, foder mv. slukker motoren, så de ikke står i tomgang og støjer og forurener. I forbindelse med omrøring og pumpning af gylle til gyllebeholder, hvilket foregår samlet set 3-4 dage om året på de to ejendommen til sammen, kan der muligvis opleves lidt brummen og noget støj fra traktoren, der driver gylleomrøreren. Omrøreren kører ikke konstant imens der køres gylle ud, men tændes og slukkes efter behov. Det er maskinstation, der kører gylle ud, og det læsses med en læssesekran.

### *Vurdering og begrundelse*

Aabenraa Kommune vurderer, at rystelser fra maskinel aktivitet inkl. tunge transporter på ejendommen ikke vil give væsentlige gener for naboer på grund af forholdsvis lav aktivitet udenfor på ejendommen. Det er politiet er myndighed på rystelser fra transporter på offentlige veje.

## **9.7 Døde dyr**

### *Redegørelse (ansøgers)*

Døde dyr opbevares på spalter og under kadaverkappe hævet over jorden, ca. 600 m ude af markvej mod øst, for at minimere risiko for smitte ved afhentning.

### *Vurdering og begrundelse*

Aabenraa Kommune vurderer, at der er redegjort tilstrækkeligt for opbevaring af døde dyr, og at opbevaringen ikke vil give anledning til væsentlige gener for naboer. Der stilles vilkår til, at døde dyr placeres som beskrevet, eller på en anden placering, der er blevet accepteret af Aabenraa Kommune.

## 10 Reststoffer, affaldsproduktion og brug af naturressourcer

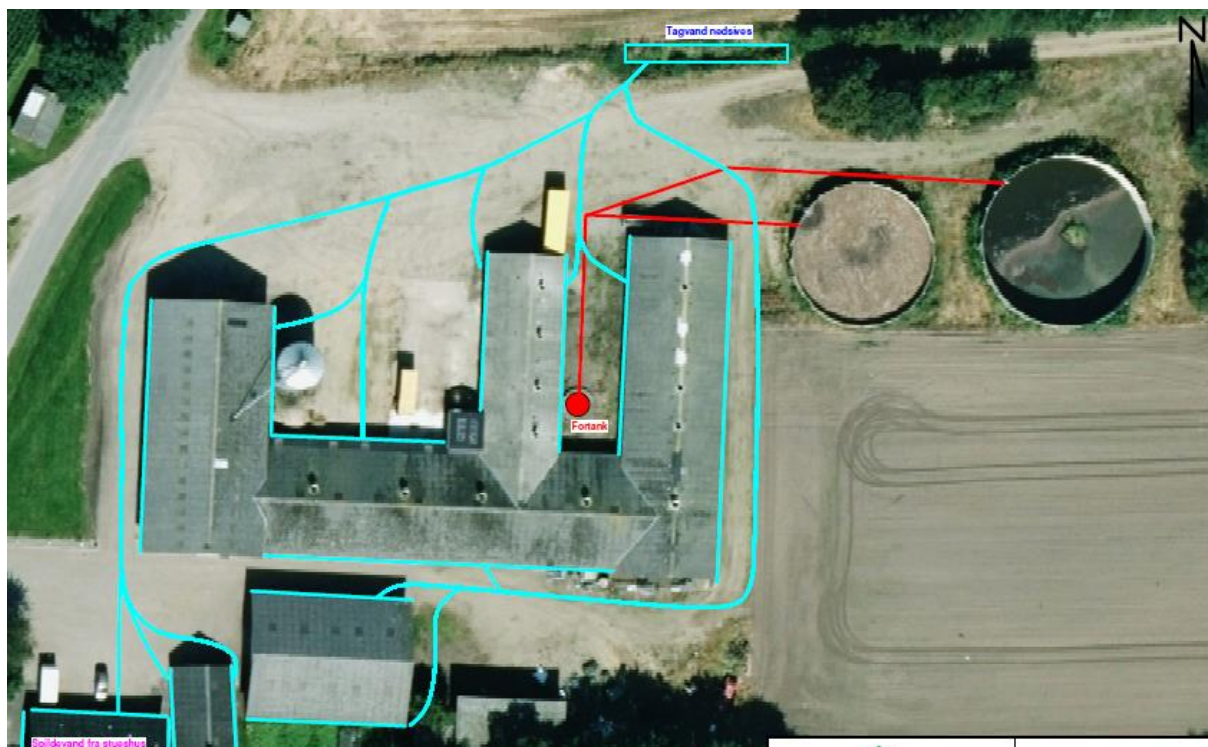
### 10.1 Spildevand

#### Redegørelse (ansøgers)

Tagvand fra ejendommen ledes til nedsivning. Der sker ingen ændringer i det eksisterende tagvandssystem, da der ikke opføres ny bebyggelse. Jorden er relativt let, og det er erfaringen at regnvand hurtigt trækker væk i jorden.

Spildevand fra stuehuset ledes til offentlig kloak.

Nedenstående kort viser afløbsforholdene



#### Vurdering og begrundelse

Aabenraa Kommune vurderer, at spildevand ikke vil medføre væsentlige virkninger på miljøet eller senere omkringboende. Afløbsplanen er vedlagt som bilag 1.3.

### 10.2 Fodring og foderopbevaring

#### Redegørelse

Der fodres med hjemmeblandet tørfoder til smågrisene, og vådfoder til poltene. Der er eget blandedanlæg i laden. Der tilsættes zink til foderet til smågrisene, men mængden af zink er reduceret væsentligt efter klimapavillionerne på Nr. Ønlevvej 19 er taget i brug, da omfanget af smågrisediarré er mindsket betragteligt.

Der fodres efter hvilken fase dyrene er i. Der fodres med 2 smågriseblandinger og 1 polteblanding. Der udføres e-kontrol hver kvartal, og hver måned modtager han rådgivning. Dyrlægen kommer rutinemæssigt hver 35. dag.

Ansøger er meget omhyggelig med at hans dyr bliver passet ordentligt. Han har i alt 4 medarbejdere på de to ejendomme, og det er én af dem, der specielt har ansvar for klimastaldene og poltene på nr. 13.

Opbevaring

Tilskudsfoeder bliver blæst ind i udendørs siloer. Der leveres 20-30 tons pr. gang. Korn opbevares i udendørs silo og i laden på gulv.

#### *Vurdering og begrundelse*

Aabenraa Kommune vurderer, at der med den nuværende og planlagte fodring ikke sker en væsentlig påvirkning af omgivelserne.

Aabenraa Kommune vurderer, at der er redegjort tilstrækkeligt for opbevaring af indkøbte fodermidler, og at opbevaringen ikke vil give anledning til forurening.

Der stilles ingen vilkår hertil.

### **10.3 Affald**

#### *Redegørelse (ansøgers)*

Dagrenovation opbevares i de grønne tønder fra Arwos, og erhvervsaffald samles i en blå container på Nr. Ønlevvej 19, der hentes af Marius Pedersen efter behov. Farligt affald – medicinglas, spraydåser, batterier mv. samles i kasse i værkstedet og køres på containerpladsen. Kanyler kommer i en kanyleboks, der står i forrum ved stalden, og så køres på containerpladsen, når den er fyldt.

#### *Vurdering og begrundelse*

Aabenraa Kommune vurderer, at opbevaring, håndtering og bortskaffelse af affald ikke vil medføre væsentlig forurening af miljøet eller gener for naboerne. Der stilles vilkår til, at håndteringen af affald skal ske efter det til enhver tid gældende affaldsregulativ for Aabenraa Kommune.

### **10.4 Olie**

#### *Redegørelse (ansøgers)*

**Diesellole:** Der opbevares ikke diesellole på ejendommen, og alt vedligeholdelse af maskiner foregår enten på værksted eller på Nr. Ønlevvej 19.

**Fyringsolie:** Der opbevares ikke fyringsolie til brug i stalden. Der er en fyringsolietank, der hører til stuehuset, til privat brug. Jf. BBR er det en underjordisk plasttank fra 1977 på 2.500 l med fabrikationsnr.: 4805 og typegodkendelsesnummer: 01-720.

#### *Vurdering og begrundelse*

Aabenraa Kommune vurderer, at olieopbevaring ikke har en væsentlig indvirkning på miljøet i denne ansøgning.

Når olietanken skal udskiftes, skal det anmeldes til kommunen. Nedenstående link kan følges, så kan du gå ind med NemID, afmelde den gamle olietank og anmelde den nye olietank.

<https://www.aabenraa.dk/borger/natur-og-miljoe/miljoe/olietanke/aendring-af-olietanke/>.

Hvis du har spørgsmål om olietanke, skal du kontakte kommunens ansvarlige for olietanke på [miljoe@aabenraa.dk](mailto:miljoe@aabenraa.dk).

### **10.5 Plantebeskyttelsesmidler og kemi**

#### *Redegørelse (ansøgers)*

**Bekæmpelsesmidler** opbevares kun på Nr. Ønlevvej 19.

**Vaskemidler** til brug i stalden opbevares i opbevaringsrum ved forrum til stalden, hvor der er fast bund og afløb til gyllebeholder.

#### *Vurdering og begrundelse*

Aabenraa kommune vurderer, at kemi og plantebeskyttelsesmidler opbevares, så de ikke vil give anledning til væsentlig virkning på miljøet.

## 10.6 Energi- og vandforbrug

### 10.6.1 Energiforbrug

*Redegørelse (ansøgers)*

Energiforbruget forventes at være nogenlunde uændret i forhold til det nuværende, erfaringsmæssigt ligger det på ca. 7.-8.000 kWh /måned (ca. 100.000 kWh/år) inklusiv vanding i et normalt år. Der anvendes el til ventilation, gyllekølingsanlæg, belysning (LED i de stalde, hvor det kan svare sig, da lyset er tændt mange timer i døgnet), foderanlæg, pumper og kompressor. Opvarmning i staldene sker med gyllekøling. Elforbruget fordeler sig på ca. 35.000 kWh til varmepumpen, ca. 48.000 kWh til lys, ventilation, foderanlæg osv. og ca. 17.000 kWh til vandingen. Der er installeret en bi-måler, der måler elforbruget til varmepumpen, og en timetæller, der registrerer, hvor mange timer, varmepumpen har kørt.

Elforbruget opgøres kvartalsvist i forbindelse med afregning med elselskabet, men følges i øvrigt omhyggeligt for at sikre, at der ikke sker unødigt energispild.

### 10.6.2 Vandforbrug

Vandforbruget ligger på ca. 3.400 m<sup>3</sup>/år til produktionen og rengøring i staldene. Ejendommen får vand fra Hjordkær vandværk. Idet der afregnes for hver en m<sup>3</sup> vand, er der en væsentlig motivation til at spare på vandet i det omfang, det kan lade sig gøre, og vandforbruget kan følges på måler og i forbindelse med opgørelse fra vandværket og fremlægges ved tilsyn. Vandforbruget ligger nok lidt højt i forhold til produktionens størrelse, men det skyldes at der er stort fokus på vask og renholdelse i stalden, da bedriften værner om sin sundhedstilstand (SPF + myc.), og lægger stor vægt på at staldene er rene, når et nyt hold sættes ind. Dette medvirker også i høj grad til at mindske lugtgejerne på ejendommen.

### 10.6.3 BAT energi- og vandforbrug

Det er BAT at spare på vand og strøm ved kun at have lyset tændt, når det er nødvendigt, at bruge højtryksrensere med koldt vand til vask i stalden, at sætte i blød i koldt vand forinden og lign. rutiner, som praktiseres på denne ejendom.

*Vurdering og begrundelse*

Aabenraa Kommune har på baggrund af nøgletal beregnet, at bedriftens el forbrug til selve svineproduktionen passer med de opgivne 48.000 kWh. Forudsætningen er, at produktionen er på 14.415 smågrise og 740 polte/slagtesvin/år, og nøgletallene er 82 kWh/30 smågrise og 12 kWh/slagtesvin. Nøgletallene for vandforbrug er på 0,6 m<sup>3</sup> vand/slagtesvin/år og 0,16 m<sup>3</sup> vand/smågris pr. år. Det giver et estimeret forbrug på 2.750 m<sup>3</sup>/år. Forbruget ligger på 650 m<sup>3</sup> vand/år over norm, hvilket ansøger begrundet med, at staldene vaskes mere på grund af sundhedsstatus. Aabenraa Kommune vurderer, at vandforbruget ligger indenfor et rimeligt interval, da der er stor forskel besætningerne imellem. Der er brugerbetaling på vandet, der kommer fra Hjordkær Vandværk, hvilket er et stærkt incitaments til at ansøger sparer på vandet. Der stilles ikke vilkår om energi- og vandforbrug i en § 16 b tilladelse.

## 11 BAT

### Redegørelse

Beregningerne i husdyrgodkendelse.dk viser, at BAT- kravet på stald og lager er overholdt.

Det samlede BAT krav er på 1.293 kg NH<sub>3</sub>-N/år, og den faktiske emissionen er på 1.104 kg NH<sub>3</sub>-N/år jf. tabel 13.

Tabel 13. Samlet BAT beregning – uddrag fra ansøgningskema version 2 af skema 200.718

Samlet BAT beregning			
	Stalde	Lagre	Total
Samlet BAT krav (kg NH <sub>3</sub> -N /år)	1033	259	1293
Faktisk emission (kg NH <sub>3</sub> -N /år)	845	259	1104
Forskel (kg NH <sub>3</sub> -N /år)	-	-	189
Vejledende BAT Overholdt?	-	-	Ja

Af tabel 14 ses BAT-kravet fordelt på staldafsnit og på produktionen.

Tabel 14. BAT krav fordelt på staldafsnit og på produktionen – uddrag fra ansøgningskemaet

BAT krav opnåelig ved anvendelse af BAT for nye og eksisterende stalde				
Staldnavn	Navn på dyretype og staldsystem eller flexgruppe	Forudsætning for BAT-beregning	BAT krav ved ny stald (kg NH <sub>3</sub> -N / (m <sup>2</sup> · år))	BAT krav ved eksisterende stald (kg NH <sub>3</sub> -N / (m <sup>2</sup> · år)) <sup>c</sup>
1. Klimastald 1-4	Smågrise. Toklimastald, delvis spaltegulv	Eksisterende staldafsnit	0,50 - 0,58 <sup>b</sup>	0,56
2. Klimastald 5	Smågrise. Toklimastald, delvis spaltegulv	Eksisterende staldafsnit	0,50 - 0,58 <sup>b</sup>	0,56
3. Klimastald 6	Smågrise. Toklimastald, delvis spaltegulv	Eksisterende staldafsnit	0,50 - 0,58 <sup>b</sup>	0,56
4. Poltestald	Slagtesvin. Drænet gulv + spalter (33 %/ 67%)	Eksisterende staldafsnit	1,06 - 1,62 <sup>b</sup>	2,30

<sup>b</sup> BAT-kravet ved ny stald er progressivt og afhænger af det samlede areal for husdyrtypen i nye staldafsnit

<sup>c</sup> BAT krav ved eksisterende stald er tabelværdien for staldtypen. BAT kravet kan være lavere i den aktuelle situation, hvis der fastsat vilkår til eksisterende stald i en tidligere godkendelse.

Tabel 15. Ammoniaktab pr. produktion opnåelig ved anvendelse af BAT – uddrag fra ansøgningsystemet.

Ammoniaktab pr. produktion opnåelig ved anvendelse af BAT						
Produktion	Areal (m <sup>2</sup> )	BAT krav (kg NH <sub>3</sub> -N / (m <sup>2</sup> · år))	Korrektionsfaktor for udegående	Vejl. sum (kg NH <sub>3</sub> -N / år)	Ansøgers forslag (kg NH <sub>3</sub> -N / år)	Kommunens krav (kg NH <sub>3</sub> -N / år)
(#7766) Smågrise. Toklimastald, delvis spaltegulv	518	0,56	1	290		
(#7767) Smågrise. Toklimastald, delvis spaltegulv	136	0,56	1	76		
(#7769) Smågrise. Toklimastald, delvis spaltegulv	160	0,56	1	90		
(#7771) Slagtesvin. Drænet gulv + spalter (33 %/ 67%)	251	2,30	1	577		



Ammoniakreducerende teknologi kan ses i nedenstående tabel:

*Tabel 16. Produktioner med miljøteknologi – uddrag fra husdyrgodkendelse.dk*

Produktion	Beskrivelse af miljøteknologi	Driftstimer pr. år	NH <sub>3</sub> -N effekt (%)	Lugteffekt (%)
Ansøgt drift				
(#7766) Smågrise. Toklimastald, delvis spaltegulv	Gyllekøling	8760	20	20
(#7767) Smågrise. Toklimastald, delvis spaltegulv	gyllekøling	8760	20	20
(#7771) Slagtesvin. Drænet gulv + spalter (33 %/ 67%)	Gyllekøling	8760	20	20

Der er etableret gyllekøling i smågrisestald 1-4, klimastald 5 og i poltestalden. Smågrise-staldene er to-klimastalde med delvis spaltegulv og poltestalden er med drænet gulv + spalter (33 %/67%). Der er ikke tidligere stillet BAT-vilkår, som skal indarbejdes. Den samlede ammoniakemission fra anlægget er beregnet til 1.104 kg N/år fra både stald og lager. Ifølge beregningen i [www.husdyrgodkendelse.dk](http://www.husdyrgodkendelse.dk) er BAT overholdt med +189 kg NH<sub>3</sub>-N/år. Overskuddet er et produkt af gyllekølingen, som der ikke kan kræves etableret i en eksisterende stald. Gyllekøling er indsat som virkemiddel, fordi der er behov for reduktion af lugtemission.

Der er 790 m<sup>2</sup> gulv med gylleudslusning. Der er installeret en Twin 31818, der har en varmeydelse på 40,6 kW, og en tilført el-effekt på 10,9 kW, hvilket giver en køleydelse på 29,7 kW.

Så bliver køleeffekten 37,6 W/m<sup>2</sup>, og anlægget er således rigeligt stor (0,77 x 37,6 = 28,95%) til at give en lugtreduktion på 20 % i de pågældende stalde.

#### *Vurdering og begrundelse*

Husdyrbruget fik den 18. juni 2002 en afgørelse om, at der ikke var VVM-pligt til at ændre husdyrholdet til en fremtidig produktion på 10.400 smågrise 7,5-30 kg og 1.800 slagtesvin (polte) 30-98 kg. Den 4. september 2012 fik husdyrbruget en afgørelse om skift i dyretype til en produktion på 14.415 smågrise 7,4-30 kg og 740 polte 30-107 kg.

Husdyrbruget har således ikke tidligere været miljøgodkendt, og der er derfor ikke fastsat et BAT niveau i en tidligere afgørelse. Derfor er gyllekøling ikke indtastet i nudrift og 8- års drift; men kun i ansøgt drift.

På den baggrund bliver ammoniakemissionen lavere i ansøgt drift end i nudrift og 8- års driften.

Gyllekølingen er indsat i husdyrgodkendelse.dk til at have en ammoniakreducerende effekt på 20 %. Der er også indsat en lugtreducerende effekt på 20 %. Der vil maksimalt kunne opnås en lugtreducerende effekt på 20 % jf. teknologibladet på gyllekøling. For at opnå 20 % lugtreduktion skal varmepumpen levere en årlig køleydelse på 26 W/m<sup>2</sup>, og driftstiden skal være 8.760 timer/år. Lugtreduktion udregnes efter flg. formel: Lugtreduktion (%) = 0,77 x køleydelse (W/m<sup>2</sup>) = 20 %. Jf. teknologibladet kan der højst opnås en lugtreduktion på 20 % i svinestalde med rørudslusning, da der ikke længere er en effekt ved ydelser over 26 W/m<sup>2</sup>. Pumpens driftstid skal være 8.760 timer/år.

Det vurderes, at den lugtreducerende effekt er det der kræver den højeste ydelse, og at 26 W/m<sup>2</sup> med en driftstid på 8.760 timer/år er tilstrækkeligt til at reducere ammoniakemissionen med 20 %.

Der stilles vilkår om gyllekøling i 790 m<sup>2</sup> stald, installation af en varmepumpe med en årlig ydelse på mindst 26 W/m<sup>2</sup> og en driftstid på 8.760 timer/år.

Aabenraa Kommune vurderer, at husdyrbruget lever op til kravet om valg af bedste tilgængelige teknologi (BAT) med henblik på reduktion af ammoniakemission.

## **12 Grænseoverskridende virkninger**

### *Redegørelse*

Det skønnes, at husdyrbruget ikke har grænseoverskridende virkninger, da der ikke forventes en påvirkning af natur og naboer udenfor en radius på ca. 500 m, og der hverken er kommunegrænser eller landgrænser indenfor denne afstand af anlægget.

### *Vurdering og begrundelse*

Aabenraa Kommune vurderer, at produktionsændringen på Nr. Ønlevvej 13, 6230 Rødekro, ikke vil medføre nogen grænseoverskridende virkninger pga. den lange afstand til både kommune- og landegrænser. Der stilles ingen vilkår hertil.

## 13 Egenkontrol

### *Redegørelse*

Ansøger oplyser:

Der føres logbog over flydelag på gyllebeholderne. Der er besøg af dyrlæge en gang hver 5. uge. Ejendommen er med sin sundhedsstatus godkendt til eksport til udlandet. Der udarbejdes hvert år markplan, gødningsplan og gødningsregnskab, så det sikres, at der ikke tilføres mere gødning til markerne, end det er tilladt, og der udarbejdes sprøjteplan og føres sprøjtejournal. Gyllebeholderne er tilmeldt beholderkontrol og bliver kontrolleret hvert 10. år. Gyllekølingspumpens el-forbrug registreres hver dag.

Der er udarbejdet en beredskabsplan, så der hurtigt kan sættes ind, hvis uheldet er ude.

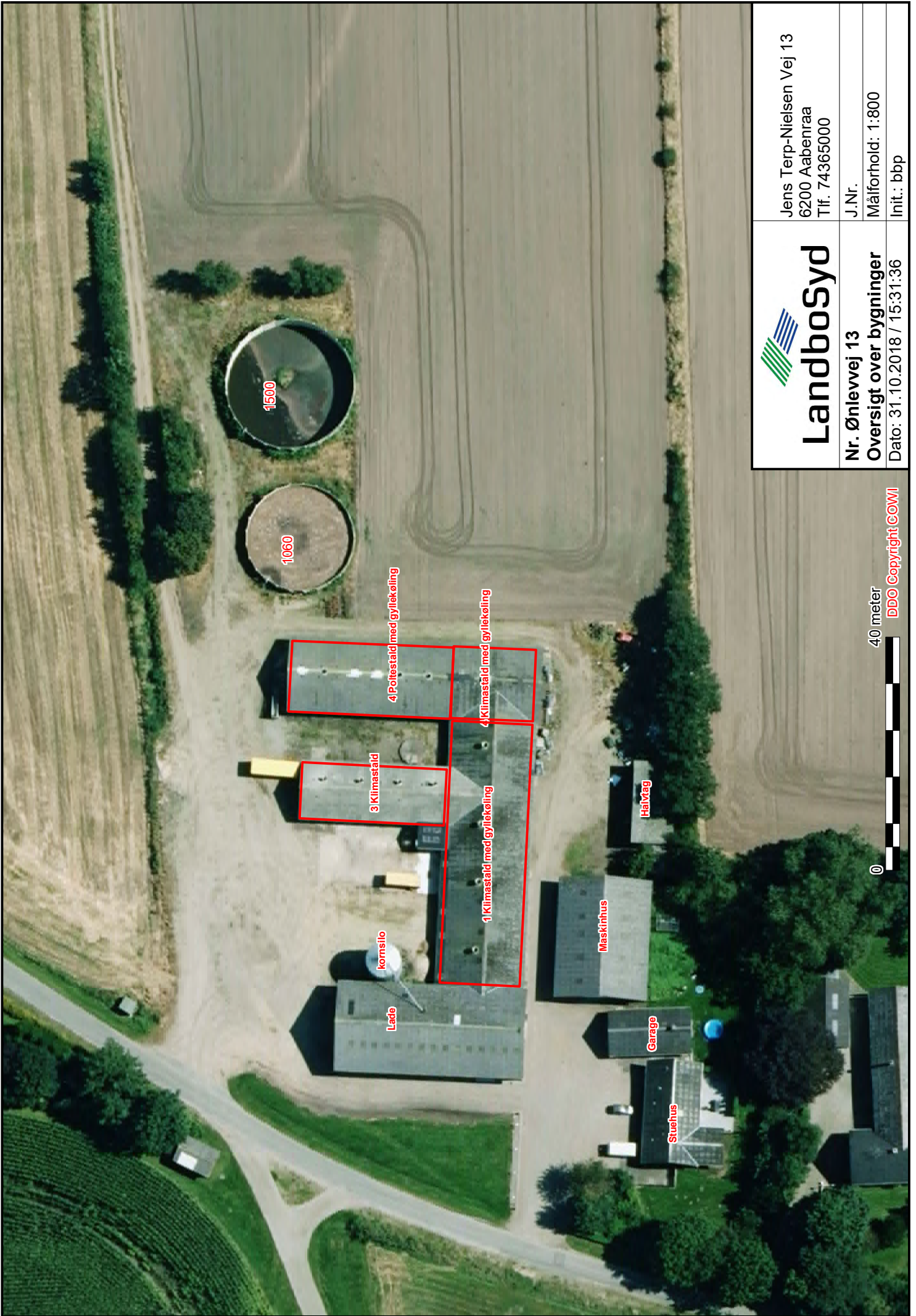
Ansøger har ingen yderligere forslag til egenkontrol.


### *Vurdering og begrundelse*

Aabenraa Kommune vurderer, at ovenfornævnte foranstaltninger til egenkontrol tilsammen med de stillede vilkår sikrer den fornødne egenkontrol på ejendommen. Vilklårene skal sikre at betingelserne for godkendelsen overholdes og kan dokumenteres.

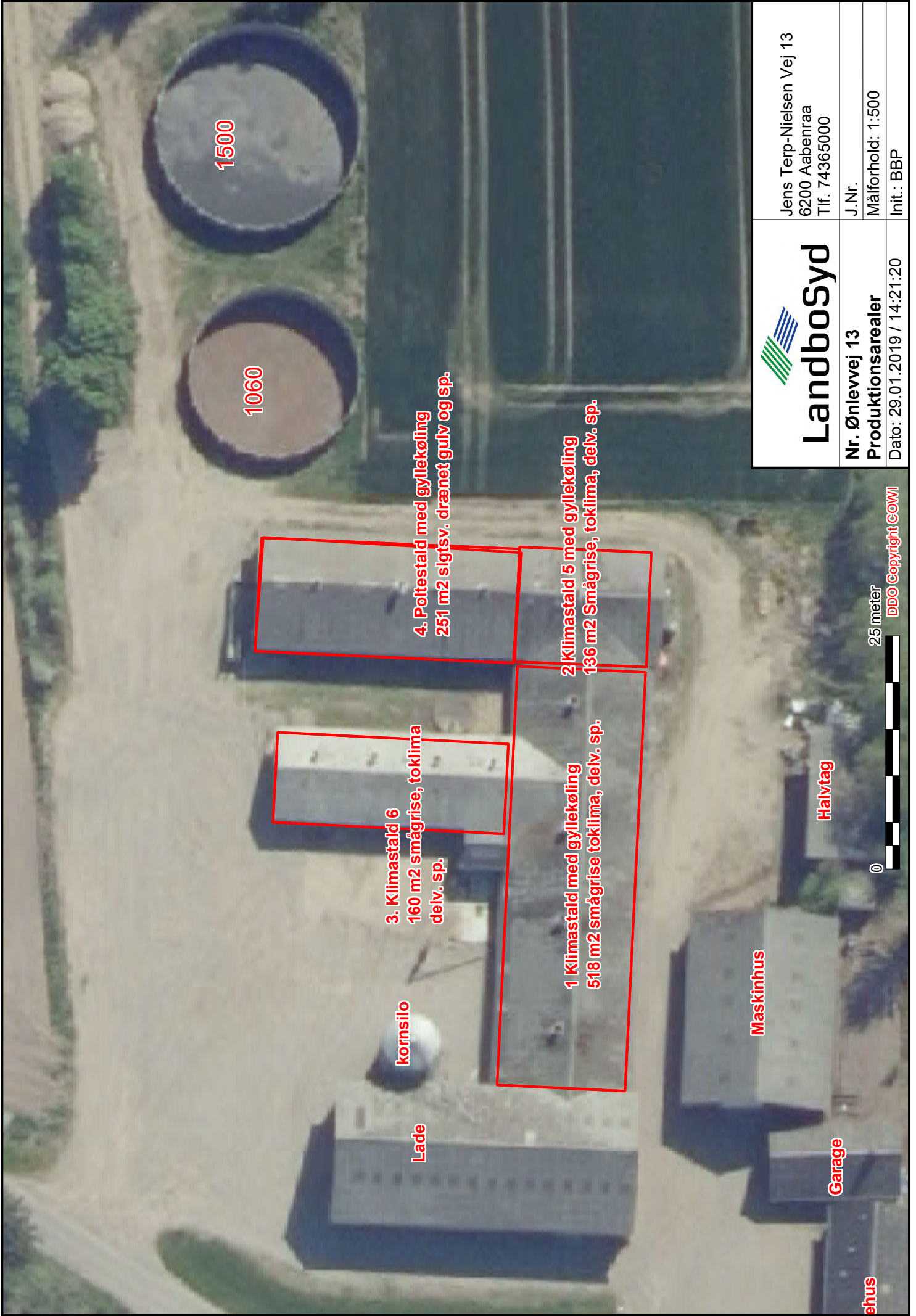
## **14 Bilag**

- 1.1 Situationsplan
  - 1.2 Produktionsarealer
  - 1.3 Interne transportruter
  - 1.4 Afløbsplan
2. Konsekvensområde for lugt



 <h1>Landbosyd</h1>	Jens Terp-Nielsen Vej 13 6200 Aabenraa Tlf. 74365000	
	J.Nr.	Målforhold: 1:800
<b>Nr. Ønlevej 13</b> <b>Øversigt over bygninger</b>	Dato: 31.10.2018 / 15:31:36	
	Init.: bbp	

40 meter  
 DDO Copyright COWI



Lade

kornsilo

3. Klimastald 6

160 m2 smågrise, toklima delv. sp.

4. Poltestald med gyllekøling

251 m2 slgtsv. drænet gulv og sp.

1 Klimastald med gyllekøling

518 m2 smågrise toklima, delv. sp.

2 Klimastald 5 med gyllekøling

136 m2 Smågrise, toklima, delv. sp.

1500

1060

Maskinhus

Garage

Halvtag

25 meter

DDO Copyright COMI



**Landbosyd**

Nr. Ønlevvej 13

Produktionsarealer

Dato: 29.01.2019 / 14:21:20

Jens Terp-Nielsen Vej 13

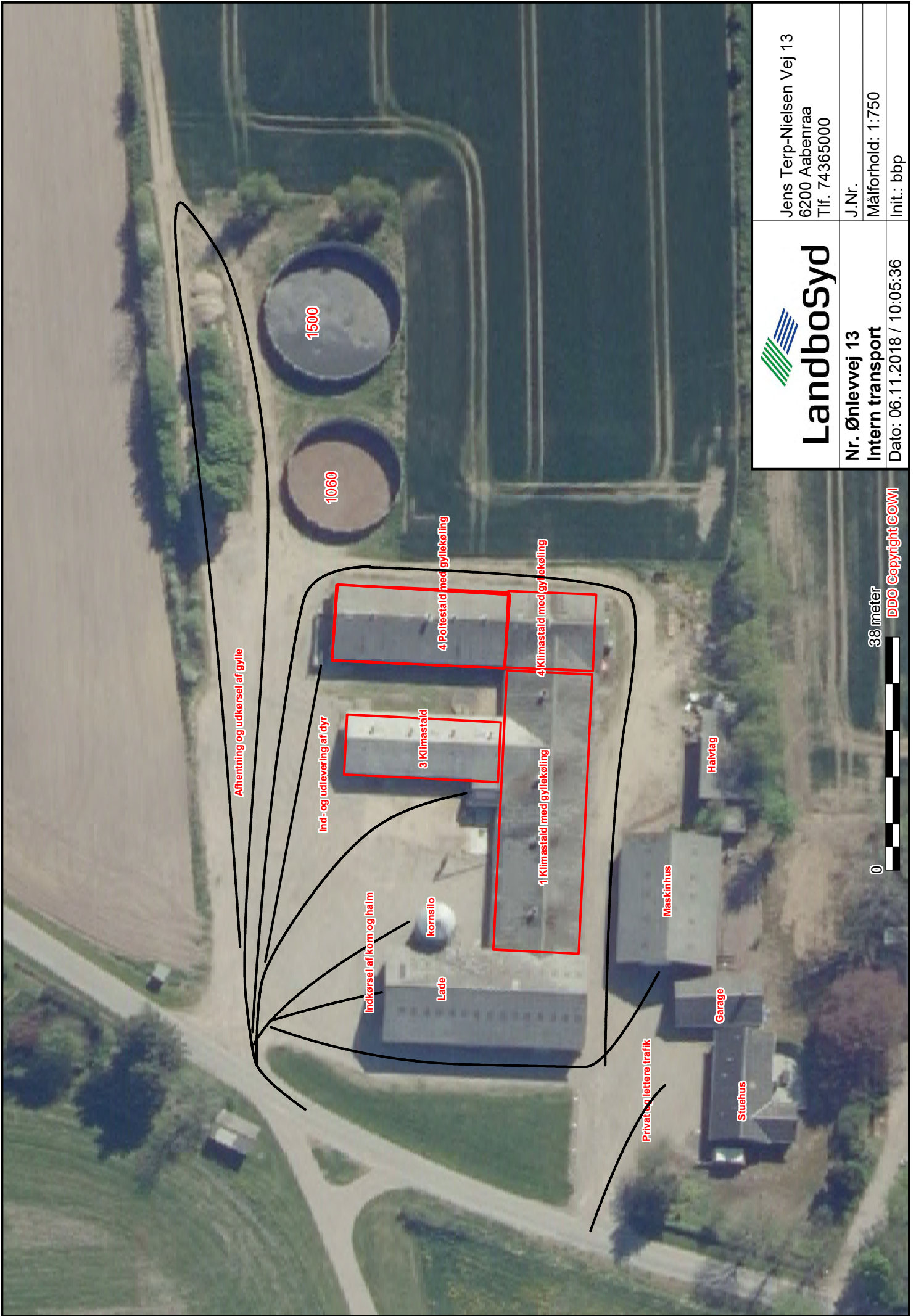
6200 Aabenraa

Tlf. 74365000

J.Nr.

Målforhold: 1:500

Init.: BBP



# Landbosyd

Nr. Ønlevej 13  
Intern transport

Dato: 06.11.2018 / 10:05:36

Jens Terp-Nielsen Vej 13  
6200 Aabenraa  
Tlf. 74365000

J.Nr.

Målforhold: 1:750

Init.: bbp

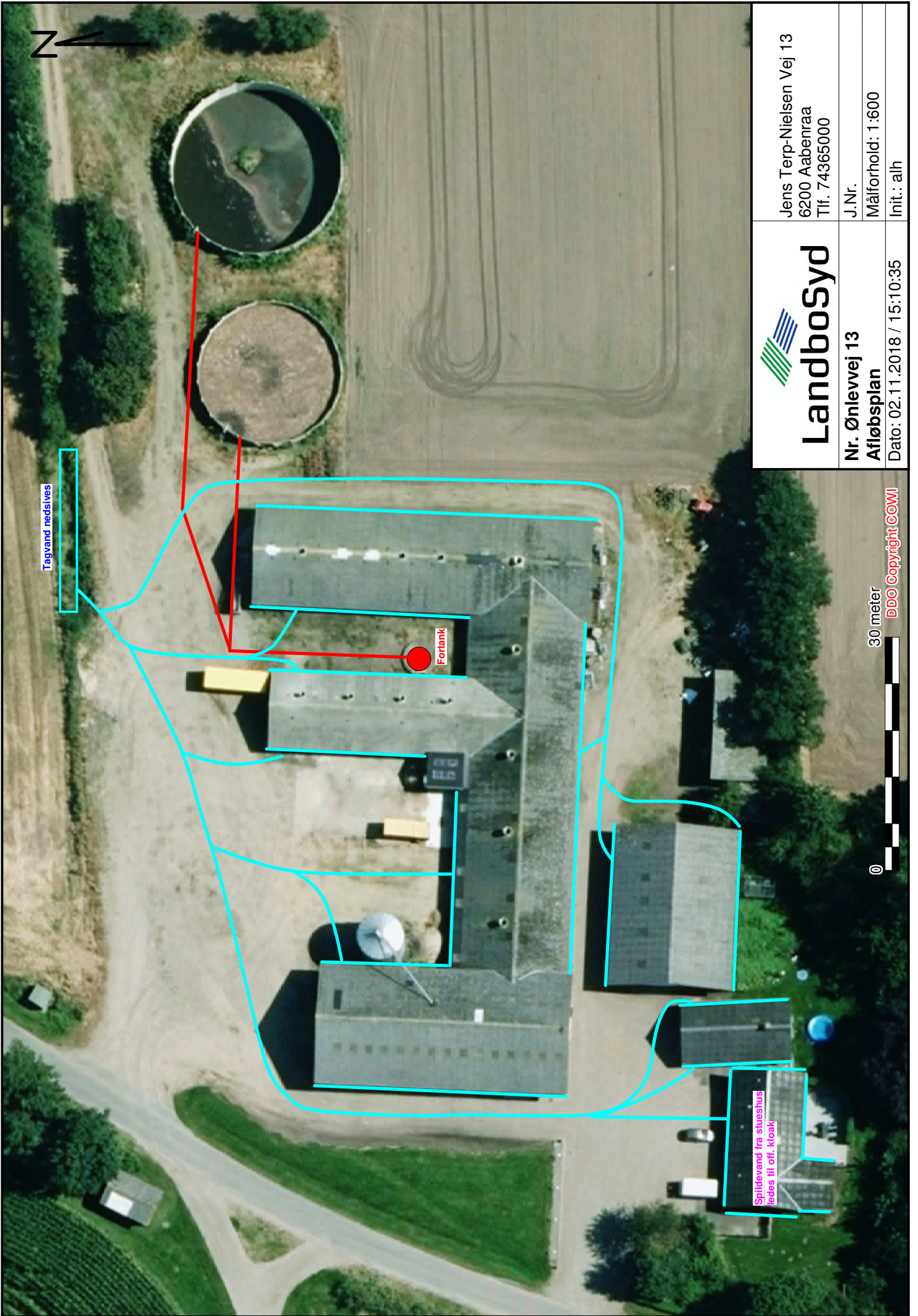
38 meter



0

DDO Copyright COMI






Tagvand nedsvives

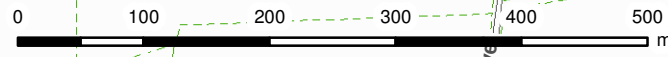
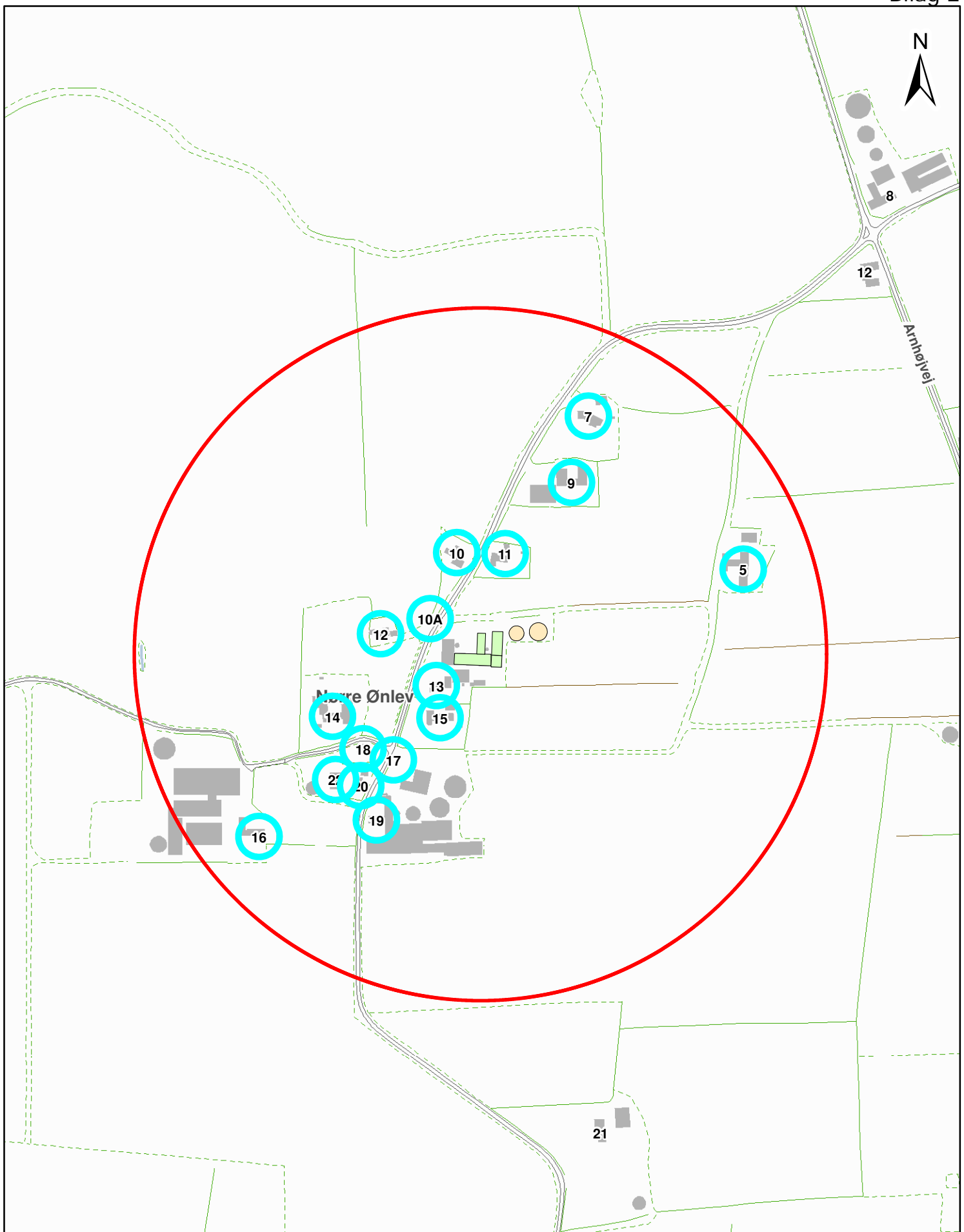
Fortank

Spildevand fra stueshus ledes til off. kloak

30 meter

DDO Copyright COWI

 <h1>Landbosyd</h1>	Jens Terp-Nielsen Vej 13 6200 Aabenraa Tlf. 74365000		
	Nr. Ønlevvej 13 <b>Afløbsplan</b>	J.Nr. Målforhold: 1:600	Init.: alh
Dato: 02.11.2018 / 15:10:35			



© Aabenraa Kommune - KMS - COWI - Blominfo

<b>Nr. Ønlevvej 13, 6230 Rødekro</b>		
Beregnet konsekvensområde er 426 m		
Dato: 25-02-2019	Mål: 1:6.000	Intitaller: tket

**Aabenraa**  
Kommune



Kultur, Miljø & Erhverv  
Skelbækvej 2  
6200 Aabenraa