



HOLSTEBRO
KOMMUNE

KIRKESTRÆDE 11 · 7500 HOLSTEBRO

www.holstebro.dk

Brandmosegård Svineavl

Vivsøvej 4
7800 Skive

Dato: 11-06-2019
Sagsnummer: 09.17.18-P19-39-18
Henv. til: Sidsel Nyborg
Direkte tlf.: 96 11 78 09
Afdeling tlf.: 96 11 75 57
naturogmiljoe@holstebro.dk

§16a MILJØGODKENDELSE

af svinebruget

Brandmosegård

Vivsøvej 4, 7800 Skive
Beliggende på matr. nr. 5b Sebstrup, Sevel



MILJØGODKENDELSE MEDDELT
I HENHOLD TIL LOV NR. 1020
AF 6. JULI 2018 OM HUSDYR-
BRUG OG ANVENDELSE AF GØD-
NING M.V.



Indholdsfortegnelse

STAMBLAD FOR HUSDYRBRUGET	2
VÆR OPMÆRKSOM PÅ.....	3
SAGSRESUMÉ.....	4
MEDDELELSE AF MILJØGODKENDELSE.....	5
MILJØGODKENDELSENS VILKÅR	6
BASISOPLYSNINGER	6
INDRETNING OG DRIFT.....	6
ANLÆG OG BYGNINGER	7
BELIGGENHED OG LANDSKABELIGE HENSYN	7
LUGT	8
ØVRIGE GENER	8
AMMONIAK/BAT	9
IE-HUSDYRBRUGET	10
MILJØKONSEKVENSRAPPORT	12
BEGRUNDELSE FOR DE FASTSATTE VILKÅR	13
BASISOPLYSNINGER	13
INDRETNING OG DRIFT.....	13
ANLÆG OG BYGNINGER	13
BELIGGENHED OG LANDSKABELIGE HENSYN	15
AMMONIAK	17
LUGT	20
ØVRIGE GENER	22
FØLGEVIRKNINGER	24
BAT.....	25
GRÆNSEOVERSKRIDENDE VIRKNINGER	26
IE-HUSDYRBRUGET	26
OFFENTLIGGØRELSE OG GENERELLE FORHOLD	30
KLAGEVEJLEDNING	30
OFFENTLIGGØRELSE.....	30
BILAG	32
BILAG 1 – HUSDYRBRUGETS BELIGGENHED.....	32
BILAG 2 – SITUATIONSPLAN	33
BILAG 3 – HUSDYRBRUGETS INDRETNING.....	34
BILAG 4 – OMKRINGBOENDE OG PLANMÆSSIGE FORHOLD	35
BILAG 5 – NATUROMRÅDER OMKRING ANLÆG.....	36
BILAG 6 – BEPLANTNING OMKRING NY GYLLEBEHOLDER.....	37
BILAG 7 – DRIFTSJOURNAL	38
BILAG 8 – MILJØKONSEKVENSRAPPORT	40

**Stamblad for Husdyrbruget**

Meddelelsesdato	11. juni 2019
Husdyrbrugets adresse	Vivsøvej 4, 7800 Skive
Ejendomsnummer	661-0186007
Matrikel	5b Sebstrup, Sevel
Husdyrbrugets navn, jf. CVR	BRANDMOSEGÅRD/POUL ERIK JEPPESEN
CVR-nr. / P-nr. / CHR-nr.	20081244 / 1004122088 / 81586
Husdyrbrugets ejer	Poul Erik Jeppesen
Husdyrbrugets telefonnumre	97544222
Husdyrbrugets e-mail	poj@post12.tele.dk
Husdyrgodkendelse Skemanr.	204219
Husdyrbrugets konsulent	Tina Madsen, Agri Nord, email: tim@agrinord.dk
Godkendelses- og tilsynsmyndighed	Holstebro Kommune, Natur og Miljø, Kirkestræde 11, 7500 Holstebro, email:naturogmiljo@holstebro.dk, Tlf. 96117563

**Vær opmærksom på**

Udnyttelse	Miljøgodkendelsen skal udnyttes inden for 6 år fra tilladelsesdato.
Kontinuitetsbrud	Husdyrbruget er omfattet af reglerne om kontinuitetsbrud.
Retsbeskyttelse	I 8 år efter offentliggørelse er afgørelsen om miljøgodkendelse omfattet af retsbeskyttelse.
Hvis godkendelsen ikke udnyttes	Hvis godkendelsen ikke udnyttes, gælder produktionstilladelsen fastsat i afgørelsen om §12 miljøgodkendelse af 24-02-2010 og tillæg nr. 1 af 12-11-2013.
Samdrift	Husdyrbruget er godkendt som et selvstændigt husdyrbrug uden samdrift med øvrige husdyrbrug.
IE-brug	IE brug skal være opmærksom på særlige regler: <ul style="list-style-type: none">- Den ansvarlige for husdyrbruget skal straks underrette kommunen ved manglende overholdelse af godkendelsens vilkår og skal straks træffe de nødvendige foranstaltninger for at sikre overholdelse. Underretningspligt ved manglende vilkårsoverholdelse.- Krav om miljøledelse.- Krav om fasefodring hos slagtesvin.- Særlige krav ved ophør af IE-husdyrbruget.
Andre love og tilladelser	<p>Der skal ansøges om håndtering af tagvand hos Holstebro Kommune fra de nye staldbygning i forbindelse med byggeansøgningen.</p> <p>Denne miljøgodkendelse omfatter ikke andre tilladelser. Da dit projekt omfatter nybyggeri, ombygning eller lignende skal der forinden søges om byggetilladelse igennem www.bygogmiljoe.dk.</p> <p>Er dit byggeri ikke omfattet af krav om byggetilladelse, skal du stadig orientere kommunen om det ønskede byggeri. Det kan du gøre på www.holstebro.dk under (Landbrugets selvbetjening). Det kan f.eks. være ved opførelse af møddingsplads, vaskeplads, kornsiloer mv. Er du i tvivl om brandkrav i forbindelse med et byggeri, så ret henvendelse til kommunen, inden du bygger.</p>
Samtidig i afgørelser	Der er ikke søgt om andre tilladelser eller godkendelser, afledt af miljøbeskyttelsesloven, i forbindelse med ansøgning om miljøgodkendelse.



Sagsresumé

Hvad drejer sagen sig om

Holstebro Kommune meddeler miljøgodkendelse til det ansøgte produktionsareal på 5.929 m² ved en tilbygning til eksisterende stald midt i anlægget og en ny gyllebeholder med fast overdækning 450 m øst for anlægget.

Husdyrbruget får ved udnyttelse af denne godkendelse flere end 2.000 stipladser til slagtesvin (over 30 kg) og bliver derfor omfattet af reglerne for IED, jvf. IE-direktivet.

Gyllebeholderen er ansøgt i skema 208334 med en meremission på 309 kg N og staldene er ansøgt skema 204219 med en meremission på i alt 1.313 kg N i forhold til nudrift.

I etape 1 etableres en gyllebeholder på 3.000 m³, hvor den ammoniakreducerende effekt af telt-overdækningen ikke medregnes, da BAT ammoniakniveauet er overholdt. Teltoverdækningen er ansøgt som et frivilligt tiltag, som der ikke stilles vilkår til.

I etape 2 etableres 3 nye staldsafsnit, smågrisestald (stald 10), slagtesvinestalde (stald 11 og 12), hvor der anvendes gyllekøling, som ammoniakreducerende tiltag. Der søges desuden om etablering af teltoverdækning på en eksisterende gyllebeholder på 3.000 m³, som ammoniakreducerende tiltag.

Dele af krav til ammoniakreduktion er fastsat grundet BAT og dele er grundet i merbelastning på kategori 3 natur, (§3 mose), tæt på ejendommen.

8 års driften er fastsat som det produktionsareal der var godkendt for 8 år siden og som siden er realiseret.

Offentliggørelse

Ansøgningen har været annonceret på Holstebro Kommunes hjemmeside i perioden fra den 10-09-2018 til den 24-09-2018. Forslag til miljøgodkendelse har været i offentlig høring i perioden fra den 9. maj 2019 til den 8. juni 2019.

Læsevejledning

Miljøgodkendelsen indeholder en vurdering af miljøpåvirkningerne, samt diverse relevante bilag og kort. I miljøvurderingen gøres der rede for konsekvenserne af det ansøgte projekt ved vurdering af påvirkningen for omkringboende og miljøet i bred forstand herunder bl.a. natur og landskab.

Miljøgodkendelsen tager udgangspunkt i gældende love og vejledninger vedrørende husdyrbrug og indeholder vilkår for husdyrbrugets indretning, drift og kontrol. Godkendelsen med tilhørende vilkår er givet på baggrund af de oplysninger, der fremgår af miljøkonsekvensrapporten, det digitale ansøgningsskema samt yderligere supplerende oplysninger.



Meddelelse af miljøgodkendelse

Samlet vurdering

Holstebro Kommune vurderer, at husdyrbruget har truffet de nødvendige foranstaltninger til at forebygge og begrænse forurening ved anvendelse af den bedste tilgængelige teknik (BAT), og at husdyrbruget i øvrigt kan drives på stedet uden at påføre omgivelserne forurening, som er uforenelig med hensynet til omgivelsernes sårbarhed og kvalitet.

Husdyrbrugets forenelighed med naturområdets sårbarhed og kvalitet er desuden vurderet. Sammenfattende vurderer Holstebro Kommune, at områdernes integritet ikke ødelægges af husdyrbrugets drift.

På baggrund af ovenstående vurderer Holstebro Kommune, at husdyrbruget kan drives uden væsentlige gener for omgivelserne og risiko for forurening, såfremt vilkårene i denne §16a miljøgodkendelse overholdes.

Afgørelse

På baggrund af de foreliggende oplysninger i ansøgning og miljøkonsekvensrapport meddeler Holstebro Kommune med de stillede vilkår miljøgodkendelse efter §16a i Husdyrbrugloven til det ansøgte, på husdyrbruget matr. nr. 5b Sebstrup, Sevel, beliggende Vivsøvej 4, 7800 Skive.

På Holstebro Kommunes vegne

Sidsel Nyborg
Agronom



Miljøgodkendelsens vilkår

Basisoplysninger

Dokumentation

1. Ved udnyttelse af nærværende §16a miljøgodkendelse ophæves miljøgodkendelse af 24-02-2010 og tillæg nr. 1 af 12-11-2013 meddelt i henhold til § 12 i Lov om miljøgodkendelse af husdyrbrug m.v.
2. Husdyrbruget skal etableres og drives, som det er beskrevet i ansøgningen og de supplerende oplysninger, og som det er sammenfattet i miljøgodkendelsens miljøtekniske beskrivelse og vurdering, medmindre vilkårene i denne miljøgodkendelse eller senere afgørelser foreskriver andet.
3. På tilsynsmyndighedens forlangende skal husdyrbruget dokumentere overholdelse af denne miljøgodkendelses vilkår. Opgørelse af f.eks.:
 - Produktionsarealets størrelse
 - affaldsregistrering og -bortskaffelse
 - driftsjournaler (jvf. bilag 7)skal efter anmodning kunne fremlægges for tilsynsmyndigheden. Der skal på forlangende fremvises dokumentation for de seneste fem år.

Samlet udnyttelse af godkendelse

4. Det ansøgte skal etableres som et samlet projekt, og delvis udnyttelse af miljøgodkendelsen kan kun ske efter afgørelse fra Holstebro Kommune.

Der er 2 etaper af byggeriet som begge har teltoverdækning. Der stilles vilkår til den eksisterende gyllebeholder.

Ansøger og ejerforhold

5. Ændringer i ejerforhold eller ændringer i, hvem der er ansvarlig for driften, skal meddeles til kommunen senest 14 dage efter, at ændringen har fundet sted.

Indretning og drift

Det ansøgte produktionsareal

6. Husdyrbruget har maksimalt tilladelse til følgende produktionsareal:

Staldanlæg	Dyretype	Staldsystem	Produktionsareal (m ²)
1. Klima	Smågrise	Toklimastald, delvis spaltegulv	548
2. Farestald 1	Søer, diegivende	Kassestier, delvis spaltegulv	194
3. Farestald 2	Søer, diegivende	Kassestier, delvis spaltegulv	677
4. Forsøgsstald	Slagtesvin og smågrise	50-75 % fast gulv	712
5. Drægtighed buffer	Søer, golde og drægtige	Løsgående, delvis spaltegulv	592
6. slagtegrise og sygestier	Alle svin	Delvis spaltegulv, 25-49 % fast gulv	162
7. Polte	Polte/slagtesvin	Delvis spaltegulv, 50-75 % fast gulv	277
8. Drægtighedsstald	Søer, golde og	Løsgående, delvis spaltegulv	556



	drægtige		
9. polte ud for foderlade	Polte/slagtesvin	Delvis spaltegulv, 25-49 % fast gulv	103
10. 2018 klimastald	Smågrise	Toklimastald, delvis spaltegulv	480
11. 2018 slagtesvine-stald	Slagtesvin og smågrise	Delvis spaltegulv, 25-49 % fast gulv	669
12. 2018 slagtesvine-stald	Alle svin	Delvis spaltegulv, 25-49 % fast gulv	631
9a. Løbeafdeling	Søer, golde og drægtige	Individuel opstaldning, delvis spaltegulv	328
Samlet			5.929

Anlæg og bygninger

Opbevaring af husdyrgødning

- Gyllebeholdere skal minimum en gang om året - f.eks. i forbindelse med forårstømning - inspiceres for revner/utætheder mv. og vedligeholdes. Inspektion og evt. vedligeholdelse skal noteres i driftsjournal, jvf. bilag 7.
- Husdyrbrugets eksisterende gyllebeholder på 3.000 m³ skal i etape 2 være overdækket med fast teltoverdækning.
- Åbningen af teltoverdækningen må kun stå åben i forbindelse med omrøring og tømning af gyllebeholder. Teltoverdækningen må højst stå åben i et døgn efter seneste handling.
- I tilfælde af skader på teltoverdækningen skal denne repareres inden 1 uge efter skadens opståen.
- Eventuelle skader og reparationer på teltoverdækningen skal noteres i logbog med dato for skaden og dato for reparation af denne. Såfremt teltoverdækningen står åben længere end angivet i vilkår 9, skal dette noteres i logbogen med angivelse af årsag til dette.

Kommentar [PMB(K1)]: Bliver nok et frivilligt tiltag, så vilkåret skal slettes

Kommentar [PMB(K2)]: Vilkår sættes ind for eksisterende tank i scenarie 2

Driftsforstyrrelser eller uheld

- Beredskabsplanen skal være kendt af alle personer, der arbejder på husdyrbruget og den skal ophænges synligt, hvor den er let at komme til. Beredskabsplanen skal løbende holdes opdateret.
- Beredskabsplanen skal indeholde et selvstændigt afsnit om afhjælpende foranstaltninger ved gylleudslip.
- Beredskabsplanen skal kunne udleveres til evt. indsatsleder/miljømyndighed ved uheld, forurening, brand ol.

Beliggenhed og landskabelige hensyn

- Omkring gyllebeholderen, der placeres i det åbne land, skal den eksisterende beplantning bibeholdes og stedse vedligeholdes, så den fremstår som en skærmende beplantning, jf. bilag 6.
- Gyllebeholderen placeret i det åbne land skal fjernes, når den ikke længere er nødvendig for driften.



Lugt

Rengøring af staldanlæg

17. Der skal opretholdes en god staldhygiejne, herunder rene stalde og fodringsanlæg.

Øvrige gener

Transport

18. Transport med husdyrgødning skal, så vidt det er muligt, ske uden om bymæssig bebyggelse. Hvor dette ikke er muligt, skal transporten foregå i tankvogn eller i gyllevogn med slangedrypstop og spildbakke, så vidt muligt på hverdage i tidsrummet 7-16.

Støj

19. Støjbidraget fra staldene sammenlagt med bidraget fra husdyrbrugets øvrige aktiviteter, målt udendørs, må ved nabobeboelse* ikke overstige nedenfor anførte værdier.

Dag	Kl. 07-18	55 dB(A)	(8 timer)
Aften	Kl. 18-22	45 dB(A)	(1 time)
Nat	Kl. 22-07	40 dB(A)	(1/2 time)
Lørdag	Kl. 07-14	55 dB(A)	(7 timer)
Lørdag	Kl. 14-22	45 dB(A)	(4 timer)
Søn- og helligdag	Kl. 07-22	45 dB(A)	(8 timer)

*) Ved nabobeboelse defineres som opholdsarealer ved nærmeste nabo. Ved tvivlsspørgsmål er det tilsynsmyndigheden, der definerer, hvor støjgrænsen gælder. Støjbidraget (bortset fra maksimalværdien) måles som det ækvivalente, konstante, korrigerede støjniveau i dB(A) (re. 20 µPa). Tidsintervallerne i parenteserne angiver midlingstiden inden for den pågældende periode.

Såfremt der skulle opstå gener for de omkringboende, eller såfremt Holstebro Kommune finder det nødvendigt, kan der kræves udført støjmålinger/beregninger efter nærmere definerede anvisninger, så det kan godtgøres, at støjgrænserne overholdes, og om at driftstiden for de forskellige støjkloder kan reguleres. Jf. desuden vilkår om handleplaner.

20. Ventilationsanlæggene skal vedligeholdes og efterses i henhold til producentens anvisninger. Anlægget skal dog som minimum rengøres mindst en gang hvert forår.

Restvand

21. Befæstede arealer omkring husdyrbrugets bygninger skal altid holdes rene for affald, foderrester, gødningsspild m.v., således, at der ikke er risiko for udvaskning af organisk materiale og næringsstoffer til vandløb, grøfter og dræn ved overfladeafstrømning.

Fluegener

22. Der skal på ejendommen foretages en effektiv fluebekæmpelse i overensstemmelse med retningslinjerne fra Aarhus Universitet, Institut for Agroøkologi (Retningslinier for fluebekæmpelse på og omkring gårde med husdyr).
23. Hvis Holstebro Kommune finder det nødvendigt, kan det forlanges, at der føres journal over fluebekæmpelsen på husdyrbruget. Journalen skal føres efter kommunens anvisninger.

Handleplaner ved uforudsete gener

24. Hvis Holstebro Kommune vurderer, at eventuelle klager om støj-, lugt-, flue-, støv-, og/eller lysgener er væsentlige og større, end der forventes i miljøvurderingen, skal husdyrbru-

Kommentar [PMB(K3): Kan vi slette, når over 500 m til nærmeste nabo?



get udarbejde en handlingsplan og efter vise at de stillede krav er overholdt. Handlingsplanen skal godkendes af Holstebro Kommune.

Er kravene ikke overholdt kan kommunen kræve, at der skal indgives og gennemføres et projekt for afhjælpende foranstaltninger. Alle udgifter i forbindelse med et sådant projekt afholdes af husdyrbruget.

BAT Ammoniak/BAT

25. Staldene skal etableres og drives med følgende indretning og systemer:

Staldnavn	Staldsystem	Miljøteknologi/kommentar
Stald 7	Slagtesvin. Delvist spaltegulv, 50 - 75 % fast gulv	Luftrensere
Stald 8	Søer, golde og drægtige. Løsgående, delvis spaltegulv	Luftrensere
Stald 10	Smågrise. Toklimastald, delvis spaltegulv	Gyllekøling
Stald 11	Flexgruppe: Slagtesvin og smågrise; 25-49 % fast gulv	Gyllekøling
Stald 12	Flexgruppe: Slagtesvin og smågrise; 25-49 % fast gulv	Gyllekøling

Øvrige staldafsnit har ingen ammoniakreducerende tiltag ud over gulvtypen.

Gyllekøling

26. Gyllekanalerne i staldafsnit 10, 11 og 12 - i alt 1.200 m² - skal forsynes med køleslanger, der forbindes med en varmepumpe.

- Varmepumpen skal levere en årlig køleeffekt på mindst xx W/m².
- Varmepumpen skal være forsynet med en timetæller til dokumentation af den årlige driftstid.
- Den årlige driftstid skal være mindst 8.760 timer.
- Der skal indgås en skriftlig aftale med en godkendt montør med VPO-certifikat eller tilsvarende certificering om kontrol og service af gyllekølingsanlægget mindst én gang årligt.
- Gyllekølingsanlægget skal være forsynet med et trykovervågningssystem, en alarm samt en sikkerhedsanordning, der i tilfælde af lækage stopper gyllekølingsanlægget. Gyllekølingsanlægget må ikke kunne genstarte automatisk.
- Vedligeholdelse af gyllekølingsanlægget skal ske i overensstemmelse med producentens vejledning. Vejledningen skal opbevares på husdyrbruget og forevises på Holstebro Kommunes forlangende.
- Ved udskiftning af varmepumpen, skal dokumentation for køleeffekt på gyllekølingsanlægget indsendes til Holstebro Kommune før anlægget tages i brug.

Der skal indsendes oplysning om konkret størrelse på Pumpe og m² kanal med køleslanger, når stalden er endelig planlagt.

Biologisk luftrensning

27. Afkast fra staldafsnit 7 (77 % reduktionseffekt) og 8 (82 % reduktionseffekt) skal tilsluttes et biologisk luftrensningsanlæg.

- Luftrensningsanlægget skal forsynes med differenstrykmåler, vandmåler samt ledningsevnesensor. Ledningsevnesensoren skal være placeret i kar.
- Ventilationssystemet skal være dimensioneret til at luftrensningsanlægget behandler udsugningsluften op til 15.000 m³ luft pr. time pr. staldafsnit, hvor 15.000 m³ luft pr. time svarer til 35 % for staldafsnit 7 og 8 af den maksimale ventilationskapacitet fra staldafsnit

Kommentar [PMB(K4)]: Er dette ikke dækket af vilkår 2?

Kommentar [PMB(K5)]: Den nye løbe-drægtighedsstald skal etableres med linespil i gyllekanalerne, delvis spaltegulv og gyllekøling.
10. Gyllekølingsanlægget i løbe-drægtighedsstalden skal opnå en ammoniakreduktion på 9,73 % og køles med en effekt på 14 W/m².
11. Den nye farestald skal etableres med delvis spaltegulv og gyllekøling.
12. Babystalden skal etableres som toklimastald, delvis spaltegulv og gyllekøling.
13. Karantænestalden etableres med delvis spaltegulv og gyllekøling.
14. Gyllekølingsanlægget i farestald, karantænestald og babystald skal opnå en ammoniakreduktion på 9,73 % og køles med en effekt på 10 W/m².
15. Gyllekanalerne i samtlige staldafsnit i alt ca. 5.000 m² - skal forsynes med køleslanger, der forbindes med en varmepumpe.
16. Varmepumpen skal levere en årlig køleydelse på mindst 246.600 kWh.



- 7 og 8. De første 0 – 15.000 m³ luft pr. time udsugningsluft pr. staldafsnit skal altid ledes gennem luftrensingsanlægget.
- c) Luftrensingsanlægget skal være i drift året rundt.
 - d) Luftrensingsanlæggets ledningsevne skal være indstillet i henhold til Skovs anbefalinger og ikke overstige 15 milliSiemens (mS)/cm i bundkar ved filter 2.
 - e) Tryktabet over luftrensingsanlægget må ikke overstige 45 pascal (Pa).
 - f) Luftrensingsanlægget skal vedligeholdes i overensstemmelse med producentens vejledning. Producentens vejledning skal opbevares på husdyrbruget og forevises på tilsynsmyndighedens forlangende.
 - g) Der skal føres en logbog for luftrensingsanlægget, hvori følgende registreres:
 - a. Ledningsevnen (som minimum på timebasis)
 - b. Luftrensingsanlæggets driftstid
 - c. Månedlige målinger af vandforbruget og tryktabet
 - d. Tidspunkter for rengøring/skiftning af filtre
 - e. Enhver form for driftsstop med angivelse af årsag og varighed.
 - h) Der skal indgås en skriftlig aftale med producenten/leverandøren om serviceeftersyn af luftrensingsanlægget. Luftrensingsanlægget skal kontrolleres af producenten/leverandøren mindst hver fjerde måned. Kalibrering af ledningsevnesensoren skal foretages mindst én gang årligt. Serviceaftalen med producenten skal opbevares på husdyrbruget.
 - i) Tilsynsmyndigheden skal underrettes, såfremt luftrensingsanlægget er ude af drift i en periode på mere end en uge.
 - j) Logbogen/ den elektroniske registrering af data, kontrolrapporter samt dokumentation for kalibrering af ledningsevnesensoren skal opbevares på husdyrbruget i mindst fem år og forevises på tilsynsmyndighedens forlangende.

IE-husdyrbruget

Ved ophør

28. Ved ophør af husdyrbruget skal stalde rengøres, gyllebeholdere tømmes, og affald fjernes og bortskaffes miljømæssigt forsvarligt. Eventuelle oplag af olier, sprøjtemidler, kemikalier etc. skal bortskaffes til godkendt modtager. Såfremt driftsbygninger eller gyllebeholderen i det åbne land ikke er nødvendige eller brugbare til landbrugsformål, kan Holstebro Kommune kræve, at bygningerne rives ned, og materialet bortskaffes til genanvendelse eller lignende. Omkostninger i forbindelse hermed påhviler husdyrbruget.

Miljø- og ressourcestyring

29. Husdyrbruget skal minimum en gang årligt føre journal/opgørelse over forbrug af el, vand og evt. brændstof, samt andre relevante ressourcer.
30. Husdyrbruget skal arbejde på at nedbringe ressourceforbruget og affaldsmængden samt uledning af forurenende stoffer til omgivelserne, så der på en økonomisk forsvarlig måde opnås en reduktion i miljøbelastningen.
31. Husdyrbruget skal i forbindelse med tilsyn redegøre for muligheden for at indføre renere teknologi i form af ændrede råvarer, nyt materiel, ny management eller besparelser på materialer og ressourcer, som kan nedsætte miljøbelastningen. Følgende områder forventes at indgå i redegørelsen:
- Metoder/management til reducere af fordampningen af kvælstof fra stalde og opbevaringsanlæg samt i forbindelse med udbringning.
 - Tiltag til reducere af kvælstofudledning og fosforoverskud.
 - Redegørelse for ressourceforbrug og tiltag til minimering heraf.
 - Reparations- og vedligeholdelsesplaner.
 - Affaldsreducerende tiltag.
32. Senest 5 år efter den seneste energigennemgang af ejendommen skal hele husdyrbruget være gennemgået af en energifaglig konsulent med det formål at sikre, at lønsomme res-

Kommentar [PMB(K6): Konsulent ønsker denne del taget ud, da gyllebeholdere ofte lejes ud, selvom husdyrbruget som sådan ophører. Dette gælder f.eks. også oplag af sprøjtemidler, hvis ejendommen fortsætter som planteavls ejendom

Skriv forklaringen på, hvorfor vi bibeholder afsnittet, hvor vilkåret forklares



sourcebesparende teknologier løbende indføres på husdyrbruget. Gennemgangen skal som minimum indeholde en beskrivelse og vurdering af de aktuelle forhold samt mulighederne for indførelse af energibesparende teknologi vedr. belysning, køle- og fryseanlæg, varmeanlæg, ventilationsanlæg, maskinel og lign. samt de heraf afledte forhold, såsom f.eks. varmeindvindingspotentialer, pumpetyper etc. Som udgangspunkt skal 5-års lønsomme teknologier indføres. Kontrolrapport skal fremsendes til Holstebro Kommune.

33. Det nye byggeri skal i projekteringen gennemgås af en energifaglig konsulent med det formål at sikre, at lønsomme ressourcebesparende teknologier indføres på husdyrbruget.



Miljøkonsekvensrapport

I forbindelser med ansøgningen er der indsendt en miljøkonsekvensrapport, hvor ansøger har redegjort for miljøkonsekvenserne ved udvidelsen. Miljøkonsekvensrapporten danner sammen med oplysningerne i ansøgningen 204219 baggrund for afgørelsen. I de tilfælde, hvor Holstebro Kommune har supplerende til miljøvurderingen, eller hvor kommunes miljøvurdering er en anden end ansøgers vurdering, vil dette fremgå af afsnittet 'Baggrund for vilkår', hvor begrundelserne for godkendelsens vilkår også vil fremgå.



Begrundelse for de fastsatte vilkår

Nedenfor har Holstebro Kommune i nogle tilfælde suppleret enkelte afsnit fra miljøkonsekvensrapporten med yderligere vurderinger, bl.a. i forbindelse med fastsættelse af vilkår. Begrundelser for vilkårene vil også fremgå af nedenstående. Hvor vilkårene er stillet som fastholdelsesvilkår, eller hvor vilkårene er selvforklarende, vil vilkårene ikke være yderligere begrundede.

Basisoplysninger

Driftsansvarlig

Den drifts- og miljøansvarlige har pligt til at informere personer og virksomheder, der arbejder på husdyrbruget om miljøgodkendelsens vilkår for den del af driften, som de arbejder med.

For at Holstebro Kommune til enhver tid kan kontakte den ansvarlige for husdyrbruget, er der stillet vilkår om, at hvis der sker ændringer af ejerforhold, eller hvem der er ansvarlig for husdyrbruget, skal dette meddeles til Holstebro Kommune inden for 14 dage.

Indretning og drift

Det ansøgte produktionsareal

1- Miljøgodkendelsen er meddelt på baggrund af en række beregninger foretaget i husdyrgodkendelse.dk samt på baggrund af beskrivelserne og vurderingerne foretaget i miljøkonsekvensrapporten. For at sikre, at husdyrbruget ikke har en væsentlig miljømæssig effekt på omgivelserne, er der stillet vilkår om, at husdyrbruget drives som beskrevet i miljøkonsekvensrapporten, og at dyreholdet etableres i de staldanlæg og med de staldsystemer, der er angivet i ansøgningen.

Holstebro Kommune har ikke taget stilling til om der kan ske en delvis udnyttelse af projektet. Derfor er denne miljøgodkendelse en samlet godkendelse, hvor miljøteknologi skal implementeres og nye staldafsnit skal bygges for at overholde beskyttelsesniveauerne, såfremt dyreholdet udvides.

Vilkår 6 og 26-28 skal sikre at dyreholdet etableres i de staldanlæg og med de staldsystemer, dyretyper og teknologier, der er angivet som ansøgt og som beregningerne i ansøgningsystemet husdyrgodkendelse.dk er foretaget på baggrund af.

Anlæg og bygninger

Husdyrbrugets anlæg og bygninger

I forbindelse med ansøgning om miljøgodkendelse er der ansøgt om 2 etaper.

I etape 1 ønskes etableret en gyllebeholder på 3.000 m² i det åbne land ca. 450 m nordøst for ejendommen. Gyllebeholderen kan etableres med teltoverdækning som frivilligt tiltag, som der ikke stilles vilkår til. Den planlagte gyllebeholder fremgår af bilag 6.

I etape 2 ønskes etableret 3 nye staldafsnit sydvest for – og i tilknytning til de eksisterende svine-stalde og der er stillet vilkår til, at der etableres teltoverdækning på den eksisterende gyllebeholder på 3.000 m³. Nye og eksisterende staldanlæg fremgår af nedenstående oversigtskort.



De nye anlæg/bygninger skal have byggetilladelse, når byggeriet skal påbegyndes. Anmeldelse af byggeri skal ske digitalt via Byg og Miljø (www.byggomiljo.dk)

Opbevaring af husdyrgødning

På husdyrbruget er der en opbevaringskapacitet for flydende husdyrgødning svarende til ca. 9 måneders produktion. Husdyrbruget skal, i henhold til husdyrgødningsbekendtgørelsen, råde over en opbevaringskapacitet svarende til mindst 6 måneders tilførsel, om end opbevaringskapaciteten skal være tilstrækkelig til, at husdyrgødningen kan udbringes miljømæssigt forsvarligt. Dette betyder reelt, at et husdyrbrug skal råde over en opbevaringskapacitet svarende til 9 måneders produktion for at sikre, at udnyttelsen af husdyrgødningens næringsstofindhold opfylder kravene i bekendtgørelse om jordbrugets anvendelse af gødning og om plantedække.

Holstebro Kommune finder at vurderingen af opbevaringskapaciteten beskrevet i miljøkonsekvensrapporten er korrekt og at kravene til opbevaring er dækket af den generelle lovgivning, og stiller derfor ikke yderligere vilkår.

Fast overdækning af ny gyllebeholder

Den ene af de eksisterende gyllebeholdere bliver overdækket med fast overdækning i etape 2. Dette for at leve op til kravene til maksimal merdeposition på den nærliggende mose. For at sikre den mindskede ammoniakfordampning, stilles der vilkår om, at teltoverdækning maksimalt må stå åben i et døgn i forbindelse med omrøring og tømning af gyllebeholder, og at skader på overdækningen skal repareres, ligesom der skal føres logbog over skader.

Den nye gyllebeholder på 3.000 m³ i det åbne land etableres med teltoverdækning, som frivilligt tiltag. Holstebro Kommune vurderer, at teltoverdækningen kan etableres uden gene for naboer og



uden i øvrigt at skæmme landskabet. Der stilles ikke vilkår til teltoverdækningen, da den ammoniakreducerende effekt ikke er indregnet i ansøgningen.

Driftsforstyrrelser eller uheld

Mulige uheld anses at være brand, uheld med eller ved gyllebeholderne, herunder f.eks. beskadigelse af gyllebeholderne ved påkørsel, eller på anden måde ved lækage eller overløb, der vil medføre udsivning af gylle. Eller spild af kemikalier eller olie/spildolie.

Gylleuheld

En væsentlig risikofaktor er udslip af gylle. Såfremt en gyllebeholder eller pumpeledning springer læk, eller en pumpe starter utilsigtet, skal det sikres, at gyllen ikke løber i dræn, vandløb, søer eller fjorde og forårsager forurening.

Det nærmeste vandløb er Korsmose Bæk, som løber ca. 530 meter nord for ejendommen. Den nye gyllebeholder ligger i en afstand af 635 meter fra bækken. Bækken ligger i kote 11 og landskabet falder svagt fra staldbygninger og gyllebeholdere mod vandløbet. Ejendommen inkl. den nye gyllebeholder ligger omkring kote 15-17, og terrænet falder svagt mod mosen, som ligger i kote 14.

Holstebro Kommune vurderer, at ingen af gyllebeholderne er omfattet af krav om alarm eller barrierer. Såfremt en gyllebeholder eller pumpeledning springer læk eller en pumpe starter utilsigtet, vurderes det som værende usandsynligt, at gyllen løber til grøfter, vandløb eller søer, før den kan opdæmmes.

Beredskabsplan

Husdyrbruget har udarbejdet en beredskabsplan. Der stilles vilkår om, at beredskabsplanen skal indeholde et selvstændigt afsnit om afhjælpende foranstaltninger ved gylleudslip.

Det er Holstebro Kommunes opfattelse, at en beredskabsplan er til stor hjælp for landmanden samt ansatte, såfremt der skulle ske et uheld, både med hensyn til små hændelser som f.eks. oliespild og store som f.eks. gylleudslip og brand.

Beredskabsplanen giver landmanden en mulighed for at gennemgå bedriften og foretage en risikovurdering af, hvorvidt der skal ændres på indretning og drift således, at risikoen for forurening i forbindelse med uheld minimeres.

Beliggenhed og landskabelige hensyn

Lokalisering og planmæssige forhold

Bedriften ligger ca. 2 km nordvest for den samlede bebyggelse i Mogenstrup og ca. 3,8 km fra byzonen i Sevel. Husdyrbrugets beliggenhed fremgår af bilag 1.

Skema 1. Lokalisering og planmæssige forhold.

Afstand fra staldanlæg og lign. til nærmeste nabo, byzone m.v.:	Afstand
Nærmeste nabobeboelse (Vivsøvej 1) – krav 50 meter	612 m
Eksisterende eller, ifølge kommuneplanens rammedel, fremtidigt byzone- eller sommerhusområde (Sevel) (krav 50 m)	3,8 km
Område i landzone, der i lokalplan er udlagt til boligformål, blandet bolig og erhverv eller til offentlige formål med henblik på beboelse, institutioner, rekreative formål og lignende (Mogenstrup) (krav 50 m)	2 km

Afstand fra alle nye anlæg til:	Afstand
Ikke almene vandforsyningsanlæg (krav 25 m)	
- nye staldafsnit	80 m
- ny gyllebeholder	355 m
Almene vandforsyningsanlæg (krav 50 m)	
- nye staldafsnit	2,7 km



Afstand fra alle nye anlæg til:	Afstand
- ny gyllebeholder	2,2 km
Vandløb, grøft, dræn og søer >100 m ² (krav 15 m)	
- nye staldafsnit	124 m
- ny gyllebeholder	280 m
Åbne vandløb og søer (> 100 m ²) (krav 100)	
- Ny gyllebeholder	280 m
Offentlig vej og privat fællesvej (krav 15 m)	
- nye staldafsnit	266 m
- ny gyllebeholder	30 m
Levnedsmiddelvirksomhed (krav 25 m)	
- nye staldafsnit	>1 km
- ny gyllebeholder	>1 km
Beboelse på samme ejendom (krav 15 m)	
- nye staldafsnit	155 m
- ny gyllebeholder	385 m
Naboskel (krav 30 m)	
- nye staldafsnit	68 m
- ny gyllebeholder	30 m

Samlet vurdering

Holstebro Kommune vurderer, at husdyrbruget opfylder afstandskravene i Husdyrbrugloven, jf. §§76, 7 og 8. Der er således ikke behov for at meddele dispensation.

Landskabelige og kulturhistoriske områder

Ejendommen ligger mellem heden Grimmebakker og landsbyen Mogenstrup. Ejendommen ligger inden for skovbyggelinjen, men ellers udenfor andre byggelinjer og områder, der er udpeget til bevaringsværdige landskaber eller lign. i Kommuneplan 2017. Ejendommen ligger i landskabskarakterområdet Karup Ådal på grænsen til sølandskabet Hjerl Hede. Holstebro Kommune vurderer, at landskabets karakter ved ejendommen stemmer bedst overens med landskabskarakterområdet Karup Ådal, som beskrives således:

Karakterområdet ligger i den nordlige arm af Karup Hedeslette og landskabet er derfor kendetegnet ved et relativt fladt terræn med dyrkede marker, gamle læhegn, få mindre plantager og enkelte pletter med oprindeligt hedepreg. Bebyggelsen i området består især af få større gårde og mindre husmandssteder, der ligger langs vejene. Landsbyen Mogenstrup udgør karakterområdets største sammenhængende bebyggelse. Hegnene i området afgrænser overvejende middelstore landskabsrum omkring markerne og giver derved landskabet en middel skala. Fordi hegnene ofte har en brudt karakter, er landskabet flere steder kendetegnet ved langstrakte kig hen over markfladerne på tværs af markskel og diger. Området krydses af flere, mindre højspændingsledninger samt et enkelt større trace, der forløber parallelt med Viborgvej i områdets sydlige del. Af øvrige tekniske anlæg kan nævnes en mindre telemast i Mogenstrup. Karakterområdet har to delområder, Karup Ådal og Bjergby Kalklandskab, hvor karakteren er anderledes.

Der er søgt om en udvidelse af staldanlægget fra 4.149 m² til 5.929 m² bestående af tre nye staldafsnit i sydvestlig forlængelse af de eksisterende bygninger og en eksisterende gyllebeholder overdækkes. I forbindelse med udvidelsen opføres desuden en ny gyllebeholder med fast overdækning 450 m fra anlægget.

Husdyrbrugets anlæg er bygget forholdsvist kompakt og fremstår som en samlet enhed. Der er beplantning nord og vest for ejendommens anlæg. De ansøgte nye staldafsnit er orienteret efter de samme linjer som det eksisterende byggeri, og den samlede bygningsmasse vurderes at ville fremstå som en harmonisk helhed i landskabet.

Skovbyggelinje

De ansøgte stalde ligger inden for skovbyggelinjen, men er undtaget for dispensation, da det ansøgte vurderes at være erhvervsmæssigt nødvendigt landbrugsbyggeri. Holstebro Kommune vurderer, at det ansøgte ikke vil få en negativ indvirkning på skovbrynet.



Samlet vurdering

Holstebro Kommune vurderer, at det ansøgte byggeri ikke er en væsentlig ændring i forhold til eksisterende, da de nye staldbygninger opføres i tilknytning til det eksisterende. Holstebro Kommune vurderer således, at der ikke er brug for yderligere afskærmning af staldbygningerne, da de nye bygninger bliver placeret bag de eksisterende i forhold til naboer og Vivsøvej. Der bliver dog stillet vilkår om vedligeholdelse af den eksisterende beplantning omkring den nye gyllebeholder i det åbne land, for at sikre, at den påvirker landskabet så lidt som muligt.

Holstebro Kommune vurderer derfor, at det ansøgte ikke vil medføre en væsentlig påvirkning af de landskabelige værdier.

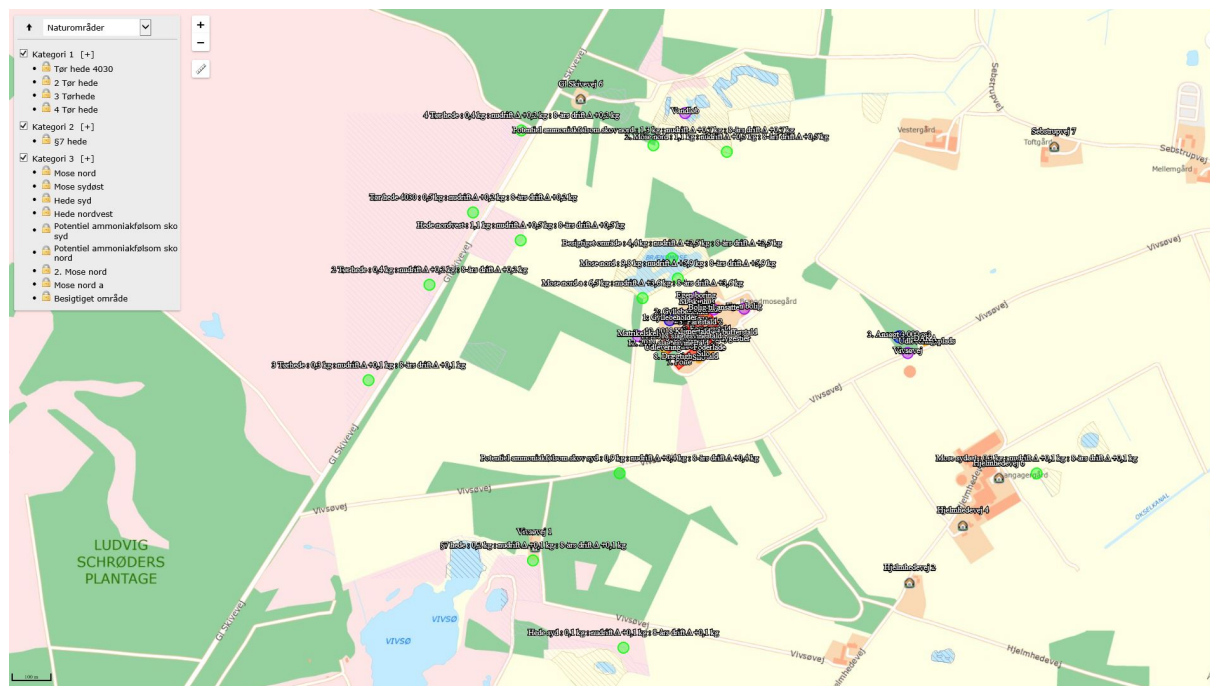
Ammoniak

Ammoniak

Den samlede ammoniakfordampning fra anlæg og gødningsanlæg forventes at være på 6.344 kg N/år, hvilket er en meremission på 1.313 kg N / år i forhold til nudriften og 8-års drift.

Ammoniakfordampning fra det ansøgte gødningsanlæg er beregnet til 309 kg NH3-N/år.

Jf. ansøgningskema 204219 version 6 er husdyrlovens generelle beskyttelsesniveau for ammoniak overholdt.





Ansøgning (204219) | Naturområder

For at der kan beregnes deposition af ammoniak, skal naturpunkter angives på kortet. På "Liste- og resultatvisning" vises det samlede resultat af ammoniakberegningerne, samt en oversigt over mer- og totaldeposition i alle naturpunkter der er angivet.

Kort **Liste- og resultatvisning** Kort i fuld skærm

Samlet resultat af ammoniakberegninger

Samlet emission: **6344,5** (kg NH₃-N/år) Meremission (8 års-drift): **1313,4** (kg NH₃-N/år) Meremission (nudrift): **1313,4** (kg NH₃-N/år)

Oversigt af naturpunkter

Navn:	Kategori:	Opretter:	Kumulation:	Ruhed natur:	Merdeposition (kg N/ha/år):		Totaldeposition (kg N/ha/år):
					8-års drift	Nudrift:	
Mose punkt 2	Kategori 3	Ansøger	0	Bn	0,9	0,9	4,3
Mose punkt 1	Kategori 3	Ansøger	0	Bn	1,0	1,0	4,2
2. Mose nord	Kategori 3	Ansøger	0	Bn	0,2	0,2	1,0
4 Tør hede	Kategori 1	Ansøger	0	Bn	0,1	0,1	0,3
3 Tørhede	Kategori 1	Ansøger	0	Bn	0,1	0,1	0,3
2 Tør hede	Kategori 1	Ansøger	0	Bn	0,1	0,1	0,4
Potentiel ammoniakfølsom skov nord	Kategori 3	Ansøger	0	S	0,3	0,3	1,2
Potentiel ammoniakfølsom skov syd	Kategori 3	Ansøger	0	S	0,1	0,1	0,8
Hede nordvest	Kategori 3	Ansøger	0	Mk	0,2	0,2	0,9
Hede syd	Kategori 3	Ansøger	0	Bn	0,0	0,0	0,1
Mose sydøst	Kategori 3	Ansøger	0	Mk	0,1	0,1	0,3
§7 hede	Kategori 2	Ansøger	0	Bn	0,0	0,0	0,2
Tør hede 4030	Kategori 1	Ansøger	0	Bn	0,1	0,1	0,4

Ved kategori 1 natur, skal der foretages en vurdering i forhold til kumulationsmodellen jf. husdyrgodkendelsesbekendtgørelsens § 26. Til hjælp kan kortlaget "kumulation" i husdyrgodkendelse.dk's kort anvendes.

Standardværdier

Ruhed natur:

Blandet natur med lav bevoksning ▼

Ruhed opland:

Landbrug ▼

Kumulation:

Nul ejendomme (0) ▼

Samlet ammoniakdeposition siden 2010

For at vurdere om den samlede merdeposition, fra 8 års driften i 2010 til og med den ansøgte udvidelse, har en negativ virkning på omkringliggende naturområder, er der lavet beregninger i 12 naturpunkter/områder. Beregningerne tager udgangspunkt i det produktionsareal, som var lovligt for 8 år siden og som er realiseret.

Ammoniakfølsomme naturtyper indenfor Natura 2000 (kategori 1 natur)

Det nærmest liggende Natura 2000-område i forhold til ejendommen er EF-habitatområde nr. 41 Hjelm Hede, Flyndersø og Stubbergård Sø.

Mindstefstanden hertil er ca. 550 meter i nordvestlig retning.



De nærmeste dele af heden, Grimmebakker, er kortlagt som tør hede (naturtype 4030) i moderat naturtilstand. Tålegrænsen for atmosfærisk kvælstof er her 10-20 kg N/ha/år, og med en baggrundsbelastning omkring 15 kg N/ha/år kan den være overskredet.

Beregninger i det nærmeste punkt i forhold til ejendommen viser en kvælstofdeposition på 0,1 kg N/ha/år fra udvidelsen og 0,4 kg N/ha/år fra den samlede ejendom efter udvidelsen.

Der ligger ikke andre husdyrbrug med en emission på mere end 150 kg NH₃-N inden for en afstand af 200 m af naturpunktet og det ansøgte husdyrbrug.

Holstebro Kommune vurderer, at totaldepositionen fra det ansøgte husdyrbrug maksimalt må være 0,7 kg N/ha/år. Den beregnede totalemission er beregnet til 0,4 kg/ha/år, og er dermed overholdt.

Holstebro Kommune venter ingen væsentlig negativ effekt af ejendommens drift på habitatområdet. Reglerne for kategori 1 natur er overholdt.

Større ammoniakfølsomme naturområder udenfor Natura 2000 (kategori 2 natur)

Ca. 700 meter sydvest for ejendommen er registreret et omkring 32 ha stort hedeområde nær Vivsø, som dermed er det nærmest liggende naturareal, der er omfattet af reglerne for kategori 2 natur. Området blev i 2015 gennemgået af kommunens konsulenter, som registrerede en række sammenhængende og delvis tilgroede hedearealer i moderat til god naturtilstand.

Beregninger viser en højeste totaldeposition i dette område på 0,2 kg N/ha/år, og reglerne for kategori 2 natur er dermed overholdt. Holstebro Kommune venter ingen negativ effekt af kvælstofemissionen fra ejendommens drift på de nærmest liggende områder med kategori 2 natur.

Ammoniakfølsomme naturområder i øvrigt (kategori 3 natur)

Det nærmeste §3-naturområde i forhold til ejendommen, som kan tænkes at være omfattet af reglerne for kategori 3 natur, er et ca. 15.000 m² stort moseareal, der ligger omkring 75 meter nord for bygningerne.

Kommunens konsulenter har i sommeren 2017 gennemgået mosens, som er en tidligere, kunstigt gravet sø under betydelig tilgroning. Konsulenterne vurderede mosens naturtilstand som god og fandt en række positivarter for mose på lokaliteten. I mosens, som indeholder en del blank vand, blev i 2012 fundet Bilag IV arterne spidssnudet frø og stor vandsalamander samt butsnudet frø og lille vandsalamander.

Kommunen har i forbindelse med den aktuelle sag besigtiget mosens. Mosens areal er her blevet indskrænket noget, idet volde fra opgravningen af søen klart ikke var omfattet af Naturbeskyttelseslovens § 3.

Der er herefter foretaget kvælstofdepositionsregninger i de to punkter i mosens, som ligger nærmest ejendommen og som rummer en kvælstoffølsom flora.

Beregninger i de to punkter viser en kvælstofdeposition på 0,9 og 1,0 kg N/ha/år fra udvidelsen og 4,3 og 4,2 kg N/ha/år fra den samlede ejendom efter udvidelsen.

Holstebro Kommune vurderer, at da der i løbet af de sidste 8 år ikke er sket en merbelastning, som overskrider 1,0 kg /ha/år, overholder det ansøgte lovens krav om maksimal deposition af ammoniak i kategori 3-natur i nærliggende §3-områder.

Nær ejendommen er registreret en del områder med potentielt ammoniakfølsom skov. Der er dog alle steder tale om beplantninger af yngre dato, mest nåletræsdominerede, og der er derfor ikke tale om kategori 3 natur.

Holstebro Kommune vurderer, at udvidelsen ikke vil medføre en forøgelse af N-depositionen i de omkringliggende naturområder, der ligger ud over de fastsatte afskæringskriterier.



Samlet vurdering

Holstebro Kommune vurderer, at oplysninger om kildehøjder, ruhed og kumulation er korrekte.

Holstebro Kommune vurderer, at kravene om maksimalt tilladt totaldeposition på kategori 1- og kategori 2-natur er overholdt.

Holstebro Kommune vurderer, at der ikke er grundlag for at skærpe kravene til ammoniak mere-missionen, under hensyn til andre omkringliggende ammoniakfølsomme naturområder såsom ammoniakfølsomme skove, kategori 3-natur og §3 natur.

Bilag IV-arter

I habitatdirektivets bilag IV er opført en række arter, som skal sikres en streng beskyttelse i deres naturlige udbredelsesområde også udenfor de udpegede Natura 2000-områder. Det indebærer for dyrearternes vedkommende bl.a. at yngle- og rasteområder ikke må beskadiges eller ødelægges og for planternes vedkommende, at arterne bl.a. ikke må lide skade.

Ud fra "Håndbog om dyrearter på habitatdirektivets bilag IV" samt Holstebro Kommunes øvrige kendskab til området og arterne, vurderes det, at følgende arter og grupper fra habitatdirektivets bilag IV (strengt beskyttede arter) kunne tænkes at forekomme i nærområdet til husdyrbruget.

Følgende arter og artsgrupper fra habitatdirektivets bilag IV (strengt beskyttede arter) kunne tænkes at forekomme i Holstebro Kommune:

Småflagermus: Forekommer næsten overalt i Vestjylland, men vil ikke blive negativt påvirket af projektet.

Birkemus: Arten er ikke registreret i området.

Odder: Lever udbredt i Vestjylland, men er med sin levevis næppe truet af projektet.

Markfirben: Arten forekommer muligvis på Grimmebakker, men vil ikke blive negativt påvirket af projektet.

Stor vandsalamander, løgfrø, spidssnudet frø og strandtudse: Som nævnt er stor vandsalamander og spidssnudet frø registreret i mosen nord for ejendommen. Det kan ikke udelukkes, at kvæstof-depositionen fra ejendommen accelererer tilgroningen af mosen, men der vil være tale om en langsom proces som næppe har praktisk betydning for arterne.

Grøn kølleguldsmed: Forekommer udbredt i Karup Å, men vil ikke blive negativt påvirket af projektet.

Vandranke: Vokser nær Felsted Kog og i Husby Sø, men i stor afstand fra ejendommen.

Gul stenbræk: Holstebro Kommune rummer mindst 3 paludella-væld, hvor arten kan tænkes at forekomme, men den er trods eftersøgninger ikke fundet her i nyere tid.

Lugt

Kumulation af lugt

Der ligger ikke andre husdyrbrug nærmere end:

- 300 meter fra eksisterende eller fremtidig byzone- eller sommerhusområde eller i et område i landzone, der er udlagt til boligformål, blandet bolig og erhvervsformål eller til offentlige formål med henblik på beboelse, institutioner, rekreative formål og lign.
- 300 meter fra beboelsesbygninger i samlet bebyggelse
- 100 meter fra beboelsesbygninger på ejendomme uden landbrugsligt, der ikke ejes af driftsherren.

Geneafstanden skal derfor ikke forøges.



Lugtvurdering

I husdyrgodkendelse.dk er der foretaget en beregning (skemaId 204219) af geneafstandene til både enkeltbolig, samlet bebyggelse og byzone, jvf. Skema 2.

Skema 2. Lugtberegning - kumulation.

Oversigt over nabobebyggelser

Type	Opretter	Navn	Kumulation
Enkelt bolig	Ansøger	GI Skivevej 6	Nul ejendomme (0)
Enkelt bolig	Ansøger	Hjelmhedevej 2	Nul ejendomme (0)
Enkelt bolig	Ansøger	Hjelmhedevej 4	En ejendom (1)
Enkelt bolig	Ansøger	Sebstrupvej 7	Nul ejendomme (0)
Enkelt bolig	Ansøger	Vivsøvej 1	Nul ejendomme (0)
Samlet bebyggelse	Ansøger	Tingvej 14	Nul ejendomme (0)
Byzone	Ansøger	Sevel By, Sevel	En ejendom (1)

På baggrund af, at afstandskravene i husdyrgødningsbekendtgørelsen og kravene i lugtberegningen er overholdt, stilles der ikke skærpede vilkår til husdyrbrugets staldmanagement.

Der stilles vilkår om, at såfremt tilsynsmyndigheden vurderer, at der forekommer lugtgener, der er væsentligt større, end der kan forventes, ifølge grundlaget for miljøvurderingen, kan kommunen meddele påbud om lugtmålinger og om, at der skal indsendes og gennemføres projekter for afhjælpende foranstaltninger.

På baggrund heraf vurderes det, at husdyrbruget ikke vil give anledning til væsentlige lugtgener hos de omkringboende.

Lugt fra gyllebeholdere

Lugt fra opbevaringslagre er ikke medtaget i ovenstående beregninger, da gyllebeholderne er omfattet af de generelle afstandsregler. Der stilles ikke skærpede krav til gyllebeholdere eller udbringningspraksis, da der ikke forventes at være væsentlige lugtgener herfra i forhold til omkringboende.

Hvis tilsynsmyndigheden vurderer, at lugtgenerne er væsentligt større end forventet på baggrund af grundlaget for miljøvurderingen, kan kommunen jf. det stillede vilkår kræve udført lugtmålinger, og at der gennemføres projekter for at afhjælpe lugtgenerne.

Gødningshåndtering

Da der er over 600 m til nærmeste nabo, vurderer Holstebro Kommune, at der ikke vil være væsentlige gener ved gødningshåndtering, som f.eks. udslusning af gylle.

Rengøring af staldanlæg

Idet erfaring viser, at en god staldhygiejne i form af rene og tørre stalde ofte har en gunstig indflydelse på staldlugtemissionen, stilles der vilkår om, at der opretholdes en god staldhygiejne.

Kommentar [PMB(K7): Igen – skal vi have tabeller/skemaer med, hvis de er i mkr? Skal afsnittet i det hele taget omformuleres?



Lugtberegning – skema 204219

6. Nabopåvirkning

6.1 Samlet resultat af lugtberegning

Bebyggelse	Kumulation	Model	Ukorrigeret geneafstand	Korrigeret geneafstand	Vægtet gennemsnits- afstand	Genekriterie overholdt
Gl Skivevej 6	0	NY	399,3	399,3	695,8	Ja
Hjelmhedevej 2	0	NY	399,3	319,4	874,8	Ja
Hjelmhedevej 4	1	NY	399,3	357,2	879,5	Ja
Sebstrupvej 7	0	NY	399,3	399,3	1090,3	Ja
Vivsøvej 1	0	NY	387,6	310,1	693,3	Ja
Tingvej 14	0	NY	794,4	794,4	2504,7	Ja
Sevel By, Sevel	1	NY	1030,9	1077,3	3956,6	Ja

Konsekvenszone: 1185 m

Øvrige gener

Transport

Transporter på offentlig vej sker i forbindelse med håndtering af dyr, gødning, foderstoffer m.v. Omkring forårs- og høstarbejde vil der på et typisk husdyrbrug være intensiveret trafik på og omkring anlægget. Herudover vil de daglige transporter primært foregå indenfor normal arbejdstid. De sæsonbetonede transporter kan foregå hele døgnet.

Ved regulering af husdyrbrug er det praksis, at betragte landzonen som landbrugets erhvervsområde, og beboere af boliger i landzonen må derfor acceptere visse ulemper, som kan være forbundet med at være nabo til et landbrug.

Færdsel på offentlig vej reguleres af politiet og henhører under færdselsloven og øvrige bestemmelser, der er fastsat af Justitsministeriet.

Vurdering af transporter

Idet transporterne normalt ligger i dagtimerne og ikke har karakter over, hvad der er normalt forekommende for lastvogne og traktorer, forventes det, at støjen ikke vil være væsentligt belastende for omgivelserne. Desuden er der over 600 m til nærmeste nabo på Vivsøvej 1.

Holstebro Kommune kan regulere visse transporttyper knyttet til husdyrbrugets egne transporter, hvilket bl.a. er gjort i vilkår 18, der er stillet for at sikre, at der tages hensyn til omkringboende. Ved hensynsfuld kørsel til og fra husdyrbruget kan støjen herfra minimeres. For at mindske gener skal transport primært foregå indenfor normal arbejdstid. Sæsonbetonet arbejde kan dog forekomme udenfor disse tidspunkter, men skal søges begrænset.

Det vurderes, at transport til og fra husdyrbruget med de stillede vilkår kan foregå uden væsentlige miljømæssige gener for de omkringboende.

Miljøgodkendelsen meddeles i medfør af Husdyrbrugsloven. Der kan derfor kun stilles vilkår til, hvilke udkørselsveje på ejendommen, der må benyttes og hvornår. Færdselsloven regulerer kørsel på offentlige veje.



Rengøring af offentlig vej

Herudover skal det bemærkes, at der ved tilsvinning af det offentligt tilgængelige vejareal i forbindelse med arbejdskørsel, skal opstilles skilte, der informerer andre trafikanter om forholdene. Det offentlige vejareal skal rengøres efter arbejdskørselsens ophør, jvf. færdselslovens kapitel 14. Politiet er myndighed herfor, hvorfor forholdet ikke reguleres i denne miljøgodkendelse.

Kommentar [PMB(K8)]: Igen service for naboer – skal det fortsat med?

Støj

De anbefalede mindsteafstande mellem husdyrbruget og nærmeste beboelse er baseret på Miljøstyrelsens erfaringer om miljøforhold. Klassifikationen angiver, hvilken afstand, der skønnes at være nødvendig mellem den pågældende virksomhed og boliger i et område for åben og lav boligbebyggelse. Udgangspunktet er, at afstanden skal give en rimelig sikkerhed for, at boligerne ikke udsættes for miljøgener, og at virksomheden ikke efterfølgende mødes med skærpede miljøkrav.

Klasse 1	0 m afstand
Klasse 2	20 m afstand
Klasse 3	50 m afstand
Klasse 4	100 m afstand
Klasse 5	150 m afstand
Klasse 6	300 m afstand
Klasse 7	500 m afstand

Jævnfør virksomhedsbeskrivelsen fra håndbog om Miljø og Planlægning, Miljøstyrelsen og Skov- og Naturstyrelsen, Landsplanafdelingen, 2004, anvendes følgende inddeling af husdyrbrugstyper:

Klasse 7: Svinefarme med erhvervsmæssigt dyrehold

Da de anbefalede mindsteafstande til nabobeboelse er 500 meter, og dermed er overholdt, vurderes det, at husdyrbruget ikke vil give anledning til støjpåvirkning af omgivelserne, som vil medføre gener for de omkringboende.

Samlet vurdering af støj

Støjkloder på ejendommen er ventilation, kompressor, transport og kortvarig støj ved ind og udlevering af grise. Der er over 600 m til nærmeste nabo, hvorfor de færreste støjkloder vurderes at være væsentlige hos naboerne.

Miljøstyrelsen har udarbejdet en række vejledende støjgrænser for virksomheder i det åbne land. Der er ikke foretaget støjberegninger i forbindelse med udarbejdelse af miljøgodkendelsen.

Det faktuelle støjniveau kendes derfor ikke og kan ikke sammenholdes med de vejledende støjgrænser.

For at imødegå eventuelle støjgener for de omkringboende fastsættes der vilkår om, at husdyrbrugets samlede bidrag til støjbelastningen i omgivelserne må ikke overstige følgende værdier, målt ved nabobeboelser eller deres opholdsarealer, angivet som det ækvivalente, konstante, korregerede støjniveau målt i dB(A). Tallene i parentes angiver midlingstiden¹ inden for den pågældende periode:

Dag	Kl. 07-18	55 dB(A)	(8 timer)
Aften	Kl. 18-22	45 dB(A)	(1 time)
Nat	Kl. 22-07	40 dB(A)	(1/2 time)
Lørdag	Kl. 07-14	55 dB(A)	(7 timer)
Lørdag	Kl. 14-22	45 dB(A)	(4 timer)
Søn- og helligdag	Kl. 07-22	45 dB(A)	(8 timer)

¹ Midlingstiden er en gennemsnitlig måling over tid kombineret med middelværdien over tid.



Såfremt der skulle opstå gener for de omkringboende, eller såfremt Holstebro Kommune finder det nødvendigt, kan der kræves udført støjmålinger/beregninger efter nærmere definerede anvisninger, så det kan godtgøres, at støjgrænserne overholdes og om at drifttiden for de forskellige støjkilder kan reguleres.

Kommentar [PMB(K9)]: Skal dette slettes i denne konkrete sag sammen med vilkåret?

På baggrund af ovenstående vurderes det, at støj fra husdyrbruget ikke vil medføre væsentlige gener for de omkringboende.

Støv

Da der er langt til over 600 m til de nærmeste naboer vurderes støvgenerne primært at forekomme lokalt på ejendommen, og ikke en væsentlig gene for de omkringboende eller trafikanter. Støvgener må også påregnes i kortere perioder under høstarbejdet. Der vurderes dog ikke at være tale om støvgener af væsentlig karakter, som ligger ud over det forventelige.

I tørre perioder kan der opstå støvgener ved kørsel på grusveje mellem markerne, men det vil være af en begrænset og lokal karakter, og forventes ikke at genere omkringboende eller trafikanter.

Kommentar [PMB(K10)]: Skal dette bibeholdes? Gen-tagelse af mkr?

Husdyrbruget er beliggende relativt langt fra naboer og lign. Der stilles på baggrund af ovenstående ikke vilkår vedrørende støvgener, og det vurderes, at kravet om BAT er opfyldt ved almindelig god landmandspraksis og den beskrevne håndtering af foder.

Lys

Holstebro Kommune vurderer, at lyset i og uden for staldafsnittene ikke vil give væsentlige gener.

Restvand og spildevand

Restvand samt husholdningsspildevand fra husdyrbruget håndteres som angivet i Skema 3:

Skema 3. Håndtering af restvand og spildevand.

Restvandstype	Håndtering
Tag- og overfladevand	Ledes til faskiner
Restvand fra vask af stalde	Ledes til gyllekanaler

Kommentar [PMB(K11)]: Skal vi fortsat have skemaer? Eller skal de være i MKR

Husspildevand

Forhold omkring ejendommens husspildevand reguleres ikke i denne godkendelse. I forbindelse med revision af kommunens spildevandsplan kan ejendommen evt. blive pålagt at forbedre spildevandsforholdene på ejendommen.

Hvis der etableres tagrender på de nye bygninger, skal vandet herfra ledes til nedsivning via faskiner eller med en anden løsning. Der stilles vilkår til dette. Før etablering af en tagvandsløsning skal der indsendes en ansøgning til kommunen om tilladelse til etableringen. Hvis der ikke sættes tagrender på de nye bygninger kan vandet nedsives på stedet.

Kommentar [PMB(K12)]: Slet eller omformuler!

Fluegener

Der skal på husdyrbruget foretages en effektiv fluebekæmpelse i overensstemmelse med retningslinjerne fra Aarhus Universitet, Institut for Agroøkologi. Såfremt husdyrbruget skulle give anledning til fluegener for omkringboende, stilles der vilkår om, at Holstebro Kommune kan forlange, at der føres en journal over fluebekæmpelsen.

Følgevirksomheder

Affald

Alt affald skal bortskaffes i henhold til kommunens regulativ.

Affald fra produktionen skal opsamles, sorteres, bortskaffes og registreres iht. affaldsbekendtgørelsen og det til enhver tid gældende regulativ for erhvervsaffald i kommunen.



Al bortskaffelse af farligt affald, som f.eks. spildolie, oliefiltre, akkumulatorer, medicinrester m.v.), skal kunne dokumenteres. Denne dokumentation skal fremvises ved tilsyn og kan f.eks. bestå af fakturaer fra værksted ved olieskift, kvittering fra genbrugspladsen eller lignende. Farligt affald, såsom spildolie, skal transporteres og afhændes til en af Holstebro Kommune godkendt transportør/modtager. Liste over godkendte transportører/modtagere kan ses på Energistyrelsens hjemmeside (affaldsregister).

Holstebro Kommune vurderer, at affald ikke vil have væsentlig betydning for omgivelserne, hvis Holstebro Kommunes affaldsregulativ følges.

BAT

BAT i de enkelte produktionsarealer

Produktionsarealets størrelse, staldsystem, dyretype og miljøteknologi fremgår af Skema 4. Situationsplan over husdyrbrugets stalde og gødningsopbevaringsanlæg fremgår af miljøkonsekvensrapporten.

Skema 4. Produktionsareal, dyretype, staldsystem og miljøteknologi.

Staldanlæg	Dyretype og staldsystem	Størrelse (m ²)	Produktionsareal (m ²)	Miljøteknologi
1.	Smågrise, toklimastald, delvis spaltegulv	746	548	Ingen
2.	Søer, diegivende, Kassestier, delvis spaltegulv	296	194	Ingen
3.	Søer, diegivende, Kassestier, delvis spaltegulv	1.036	677	Ingen
4.	Slagtesvin og smågrise, delvis spaltegulv, 25-49 % fast gulv	1.114	712	Ingen
5.	Søer, golde og drægtige, Løsgående, delvis spaltegulv	754	592	Ingen
6.	Alle svin, delvis spaltegulv, 25-49 % fast gulv	239	162	Ingen
7.	Polte/slagtesvin, delvis spaltegulv, 50-75 % fast gulv	277	277	Biologisk luftrensere
8.	Søer, golde og drægtige, Løsgående, delvis spaltegulv	641	556	Biologisk luftrensere
9.	Polte/slagtesvin, delvis spaltegulv, 25-49 % fast gulv	190	103	Ingen
10.	Smågrise, toklimastald, delvis spaltegulv	672	480	Gyllekøling
11.	Slagtesvin og smågrise, delvis spaltegulv, 25-49 % fast gulv	933	669	Gyllekøling
12.	Slagtesvin og smågrise, delvis spaltegulv, 25-49 % fast gulv	882	631	Gyllekøling
9a.	Søer, golde og drægtige, individuel opstaldning, delvis spaltegulv	559	328	Ingen
I alt		8.339	5.929	



Valg af BAT-teknologi for produktionsarealerne

Ved miljøgodkendelse af husdyrbrug skal husdyrbruget og godkendelsesmyndigheden, i forbindelse med godkendelsen, foretage en vurdering af, om husdyrbruget anvender teknologi, der svarer til "Bedste Tilgængelige Teknik" - BAT.

Bedste tilgængelige teknik for en række områder er beskrevet i EU's BAT notat (BREF-dokumentet) for svin og fjerkræ. Miljøstyrelsen har derudover fastlagt en række vejledende emissionsniveauer for ammoniak, som vurderes at kunne opnås ved anvendelse af bedste tilgængelige teknik.

BAT-kravet ift. husdyrbrugets ammoniakemission skal være overholdt, og der skal være en beskrivelse af hvilken teknologi, der anvendes for at overholde kravet. BAT-kravet til ammoniakemissionen er for husdyrbrug formuleret som en emissionsfaktor pr. produktionsarealenhed, og er denne overholdt ved brug af en bestemt teknologi, beskrives denne teknologi.

Det er således tilstrækkeligt for ansøger at nævne andre valgmuligheder, der kunne være og begrundede fravalget af disse. Der er ikke krav om at komme længere ned end det BAT-niveau, der er fastsat i husdyrgodkendelsesbekendtgørelsen.

Bedste tilgængelige teknik vurderes ud fra tilgængelighed, driftsstabilitet, proportionalitet og omkostningseffektivitet.

Der etableres 3 nye staldanlæg og en ny gyllebeholder i forbindelse med denne miljøgodkendelse. Der er valgt gyllekøling og biologiske luftvaskere som ammoniakreducerende tiltag i staldene og teltoverdækning af en eksisterende gyllebeholder. Som frivilligt tiltag overdækkes den nye gyllebeholder i det åbne land

Alternativet til denne miljøgodkendelse er at fortsætte med den eksisterende miljøgodkendelse. Den nye miljøgodkendelse giver landmanden større fleksibilitet i forhold til dyreholdets sammensætning, hvorfor den er at foretrække.

BAT emissionsgrænseværdier for ammoniak

BAT beregningerne fremgår af miljøkonsekvensrapporten og www.husdyrgodkendelse.dk. Den ansøgte totale udledning i skema id nr. 204219 version 6 er 6.344 kg N og overholder således det beregnede BAT emissionsniveau, som er 7.516 kg N. Der stilles vilkår, som sikrer, at de anvendte ammoniakreducerende teknologier implementeres.

Samlet vurdering

Det vurderes på baggrund af ovenstående, at husdyrbrugets ammoniakudledning fra stald og lager overholder kravet om anvendelse af BAT.

Grænseoverskridende virkninger

Husdyrbruget ligger minimum 120 km fra grænsen til Tyskland, som er nærmeste selvstændige nation. På den baggrund vurderer Holstebro Kommune, at husdyrbruget ikke vil have grænseoverskridende virkning.

IE-husdyrbruget

Miljøledelse

Det er oplyst i miljøkonsekvensrapporten, at der indføres et miljøledelsessystem, når husdyrbruget er et IE-brug og dermed omfatter af reglerne.

Et IE-husdyrbrug skal kunne dokumentere, at der gennemføres og overholdes et miljøledelsessystem. Miljøledelsessystemet vil blive gennemgået på først kommende tilsyn efter godkendelsen er meddelt.

Der stilles ikke vilkår til miljøledelsessystem.



Husdyrbrugets valg af BAT (renere teknologi og ressourcestyring)

Forbruget af ressourcer på husdyrbruget består primært af vand og el. I miljøkonsekvensrapporten er der gjort rede for husdyrbrugets forbrug og tiltag for renere teknologi.

På ejendommen vil der være el-forbrug til luftrensning, gyllekøling, ventilation, gyllepumpning og udmugning samt belysning og vandpumpe til anlægget og markvanding. Der anvendes 567.000 kWh i eksisterende drift. Det forventede energiniveau er 489.000 kWh plus ca. 50.000 kWh til luftrensningsanlægget.

Der er stillet vilkår om løbende registrering af ressourceforbruget med henblik på at sikre, at der løbende er fokus på at reducere forbruget.

Da der i dag er egen boring uden måler på, kendes det konkrete vandforbrug for ejendommen ikke pt, men vurderes til at være omkring 20.000 m³/år. Hovedparten af vandforbruget går til drikkevand til dyrene og til vask af stalde.

Holstebro Kommune vurderer, at der bliver fulgt op på vandforbruget ved behandling af ansøgning om indvindingstilladelse til vand til produktionen i 2019.

For at sikre fokus på muligheder for energibesparelser, stilles der vilkår om, at hele husdyrbruget inden næste revurdering skal være gennemgået af en energifaglig konsulent med det formål at sikre, at lønsomme ressourcebesparende teknologier løbende indføres på husdyrbruget.

Det er Holstebro Kommunes opfattelse, at en energigennemgang skal tage udgangspunkt i Dansk Landbrugsrådgivnings energisparekatalog, og som minimum skal indeholde en beskrivelse og vurdering af de aktuelle forhold samt mulighederne for indførelse af energibesparende teknologi vedr. belysning, køle- og fryseanlæg, varmeanlæg, ventilationsanlæg, maskiner og lign. samt de heraf afledte forhold, såsom f.eks. varmegenindvindingspotentialer, pumpetyper etc. En energifaglig person kan f.eks. være en konsulent fra et el-selskab eller lign.

For at sikre fokus på muligheder for energibesparelser stilles der vilkår om, at det nye byggeri i forbindelse med projekteringen, skal være gennemgået af en energifaglig konsulent med det formål at sikre, at lønsomme ressourcebesparende teknologier løbende indføres på husdyrbruget.

For at forbedre den generelle miljømæssige drift er BAT bl.a.:

- at husdyrbruget gennemgås med henblik på besparelse på el-forbrug og andre energikilder, evt. sammen med husdyrbrugets energiselskab/konsulent,
- at der føres regnskab over forbrug af vand, energi og foder,
- at vandingsystemet vedligeholdes, således at vandspild undgås,
- at der anvendes energibesparende belysning,
- at opdage og reparere eventuelle lækager hurtigst muligt,
- at anlæg og maskiner til stadighed renholdes og vedligeholdes, således at de fungerer optimalt.

Det er Holstebro Kommunes vurdering, at husdyrbruget med de stillede vilkår lever op til BAT på management.

Egenkontrol - (kontroller, reparationer, vedligeholdelse mv)

Det er i miljøkonsekvensrapporten gjort rede for husdyrbrugets egenkontrol og management.

Da der i staldene anvendes mekanisk ventilation stilles der vilkår om, at ventilationsanlæggene skal vedligeholdes og efterses i henhold til producentens anvisninger, og at anlægget dog som minimum skal rengøres mindst en gang hvert år.

Fast overdækning af gyllebeholder

Der bliver i forbindelse med udvidelsen etableret fast overdækning på den eksisterende gyllebeholder på 3.000 m³, som der stilles vilkår til. Som frivilligt tiltag har Holstebro Kommune vurderet, at

Kommentar [PMB(K13): Skal jeg stille vilkår om måler på vandforsyningen? Eller er det ok, at det vilkår kommer i indvindingstilladelsen?



der kan etableres overdækning på den nye gyllebeholder uden gene for omgivelserne. Der stilles ikke vilkår til overdækningen på den nye gyllebeholder, da den ammoniakreducerende effekt ikke indgår i ansøgningen.

Dugen bør holdes fri fra beholderkanten, ellers udsættes dugen for stor slitage. Der frigives svovlbrinte fra gyllen. Svovlbrinte sammen med kondens på dugens underside og ilt fra luften danner svovlsyre, der kan angribe beholderens beslag. For at undgå, at der drypper kondensvand på betonelementernes indvendige side, kan der monteres et "skørt" på indvendig side af teltdugen. Det indvendige "skørt" vurderes at være tilstrækkelig korrosionssikring, og der er således ikke behov for ekstra kontrol af beholderen. Der stilles vilkår om, at der etableres indvendigt skørt.

Herudover stilles der vilkår om, at teltåbningen kun må stå åben i forbindelse med omrøring og tømning af gyllebeholder. Teltoverdækningen må herudover dog højst stå åben i et døgn. Såfremt teltoverdækningen står åben længere noteres dette i logbogen med angivelse af årsag til dette.

Øvrige egenkontroller

På IE-husdyrbrug med produktion af slagtesvin, der er godkendt efter husdyrbruglovens §16 a, skal der anvendes en foderblandings- og fodringsstrategi, der omfatter:

- Fasefodring
- Letfordøjeligt uorganisk fosfat og/eller
- Fytase (som minimum enkelt dosis (100 pct.))

Husdyrbruget skal kunne dokumentere anvendelsen af fasefodring, letfordøjeligt fosfat og/eller fytase. Dokumentationen for den anvendte fodring eller fodringsteknik skal opbevares i 5 år og kunne forevises på forlangende i forbindelse med tilsyn.

Da dette krav fremgår af § 36 i husdyrgodkendelsesbekendtgørelsen, vil der ikke blive stillet vilkår hertil.

Holstebro Kommune vurderer, at kravene til fodring er indarbejdet i husdyrbrugloven. Der stilles derfor kun vilkår til dokumentation for overholdelsen af kravet i § 36 i husdyrgodkendelsesbekendtgørelsen.

Kommentar [PMB(K14): Skal vi stille det vilkår

Ved ophør af husdyrbruget

Der stilles vilkår om, at ved ophør af husdyrbruget skal stalde rengøres, gyllebeholdere tømmes og indholdet bortskaffes miljømæssigt forsvarligt. Eventuelle oplag af olier, sprøjtemidler, kemikalier etc. skal bortskaffes til godkendt modtager. Omkostninger i forbindelse hermed påhviler husdyrbruget. Vilkåret stilles for at sikre, at der ikke sker forurening af grundvand, jord, natur eller miljø i forbindelse med evt. ophør af produktionen.

Ophør af aktiviteter på IE-husdyrbrug er desuden reguleret af generelle bestemmelser jf. lov om forurenede jord.

Gyllebeholderen placeret i det åbne land ved Vivsøvej skal fjernes, når den ikke længere er nødvendig for driften, og materialet bortskaffes til genanvendelse eller lignende. Der stilles vilkår til sikring af ovenstående.

Ikke-teknisk resumé af de undersøgte alternativer

Ansøger beskriver, at nulløsningen er at fastholde en produktion af slagtegrise på anden ejendom. Produktion på flere placeringer kan medvirke til øget resurseforbrug, da løbende optimering og effektivisering overvejende betyder investeringer i ny teknologi, hvilket kræver at der er en tilstrækkelig stor produktion på ejendommen. Produktionen af slagtegrise foregår i et mindre og ikke højteknologisk anlæg.

Der er ingen alternativ, da projektet ønskes opført som en tilbygning til eksisterende bygninger, hvorfra dyrene flyttes inde i anlægget. Placeringen af tilbygningen er valgt således, at slagtedyrene ikke flyttes tilbage forbi avlssøerne. Derudover er der andre bygninger, som vil kunne udvides uden, at bygningsmassens omfang i landskabet udvides markant.



Ansøger vurderer, at der ikke vil være negative konsekvenser i det omgivende miljø ved accept af denne godkendelse i forhold til 0-Alternativet, da der ikke ændres på bygningsmassen, og der ikke vurderes at være væsentlige gener fra anlægget i forhold til det nærliggende miljø.

Samlet vurdering

Det er Holstebro Kommunes vurdering, at husdyrbruget med de stillede vilkår lever op til BAT på management.



Offentliggørelse og generelle forhold

Klagevejledning

Ansøger, klageberettigede myndigheder og organisationer samt enhver, der har en væsentlig individuel interesse i sagens udfald kan klage over afgørelsen.

Fristen for at klage over afgørelsen er den 9. juli 2019.

Klagen skal sendes digitalt. Hvis du er borger, skal du klage via borger.dk, og hvis du er virksomhed eller forening, skal du klage via virk.dk. Du skal logge ind med NemID. Når du er logget ind, kan du søge på "klagenævnet", hvor du bliver guidet igennem klageprocessen. Det koster et gebyr at få behandlet klagen.

Aktindsigt

Der er mulighed for at se det materiale, der er indgået i sagens behandling. Reglerne for hvilket materiale kommunen må udlevere er fastlagt i forvaltningsloven, offentlighedsloven og lov om aktindsigt i miljøoplysninger.

Søgsmål

Afgørelsen kan prøves ved domstolene. Dette forudsætter, at sagen er indbragt for domstolene senest 6 måneder efter, at afgørelsen er truffet

Fritagelse for brug af klageportal

Det er muligt at blive fritaget for at bruge Klageportalen, hvis der foreligger særlige omstændigheder. Fremsend anmodningen til Holstebro Kommune, der sender anmodningen videre til klagenævnet, som træffer afgørelse om fritagelse.

Offentliggørelse

Afgørelsen sendes til:

- Brandmosegård Svineavl, Vivsøvej 4, 7800 Skive (ansøger).

LUGTKONSEKVENSZONE 1.186 m

Orientering om meddelelse af miljøgodkendelse er sendt til:

- Ansøgers rådgiver Tina Madsen, Agri Nord, email: tim@agrinnord.dk.
- Alle sagens parter indenfor 1.185 meter fra husdyrbrugets lugtcentrum, (lugtkonsekvensradius).
- Naboer der matrikulært grænser op til ejendommen.
- Personer der har anmodet om at se udkast til afgørelse.
- Danmarks Naturfredningsforening, CVR: 60804214, P-nr: 1002121278 - (Interesseorganisation)
- Styrelsen for patientsikkerhed - Tilsyn og Rådgivning Nord, CVR: 37105562, P-nr: 1020864415 - (Myndighed)
- Danmarks Fiskeriforening Producent Organisation, CVR: 45812510, P-nr:1001874009 - (Interesseorganisation)
- Danmarks Sportsfiskerforbund, v/ Gunnar H. Pedersen (Interesseorganisation)
- Danmarks Sportsfiskerforbund, CVR: 37099015, P-nr: 1001751945 - (Interesseorganisation)
- FERSKVANDSFISKERIFORENINGEN FOR DANMARK, CVR: 25145615, P-nr: 1004659823 - (Interesseorganisation)
- Nissum Fjord Fritidsfiskerforening V/ Erik Holk (Interesseorganisation)
- Dansk Ornitologisk Forening, CVR: 54752415, P-nr: 1001712827 - (Interesseorganisation)
- Dansk Ornitologisk Forening - Vestjylland, CVR: 29287112, P-nr: 1011976545 - (Interesseorganisation)
- Det Økologiske Råd, CVR: 15428376, P-nr: 1000921784 - (Interesseorganisation)
- De Kulturhistoriske Museer i Holstebro Kommune, CVR: 34744866, P-nr: 1018099531 - (Myndighed)



I perioden [30 dages høringsfrist, start] til [30 dages høringsfrist, slut] har forslag til afgørelse været sendt i offentlig høring. Forslaget er annonceret på Holstebro Kommunes hjemmeside og orienteringsbrev er sendt til nedenstående:

- Ansøgers rådgiver Tina Madsen, Agri Nord, email: tim@agrinord.dk.
- Alle sagens parter indenfor 1.185 meter fra husdyrbrugets lugtcentrum, (lugtkonsekvensradius).
- Naboer der matrikulært grænser op til ejendommen.
- Personer der har anmodet om at se udkast til afgørelse.
- Danmarks Naturfredningsforening, CVR: 60804214, P-nr: 1002121278 - (Interesseorganisation)
- Styrelsen for patientsikkerhed - Tilsyn og Rådgivning Nord, CVR: 37105562, P-nr: 1020864415 - (Myndighed)
- Danmarks Fiskeriforening Producent Organisation, CVR: 45812510, P-nr:1001874009 - (Interesseorganisation)
- Danmarks Sportsfiskerforbund, v/ Gunnar H. Pedersen (Interesseorganisation)
- Danmarks Sportsfiskerforbund, CVR: 37099015, P-nr: 1001751945 - (Interesseorganisation)
- FERSKVANDSFISKERIFORENINGEN FOR DANMARK, CVR: 25145615, P-nr: 1004659823 - (Interesseorganisation)
- Nissum Fjord Fritidsfiskerforening V/ Erik Holk (Interesseorganisation)
- Dansk Ornitologisk Forening, CVR: 54752415, P-nr: 1001712827 - (Interesseorganisation)
- Dansk Ornitologisk Forening - Vestjylland, CVR: 29287112, P-nr: 1011976545 - (Interesseorganisation)
- Det Økologiske Råd, CVR: 15428376, P-nr: 1000921784 - (Interesseorganisation)
- De Kulturhistoriske Museer i Holstebro Kommune, CVR: 34744866, P-nr: 1018099531 - (Myndighed)

I 30 dages høringsperioden er der indkommet bemærkninger fra følgende:

Ingen bemærkninger modtaget.

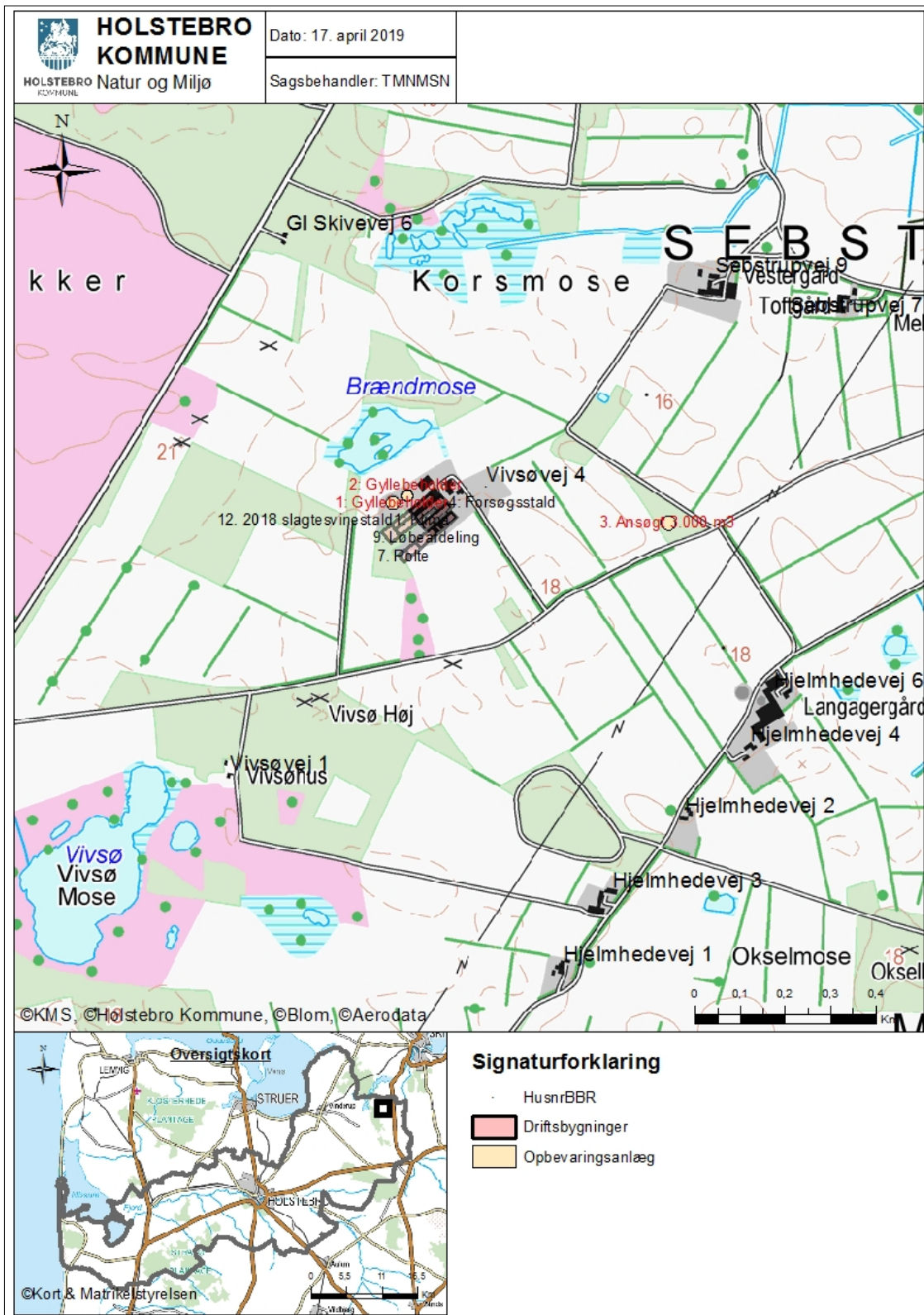
Inddragelse af offentligheden er sket gennem annoncering af modtagelse af ansøgning i perioden 10-09-2018 til den 24-09-2018.

Ingen bemærkninger modtaget.



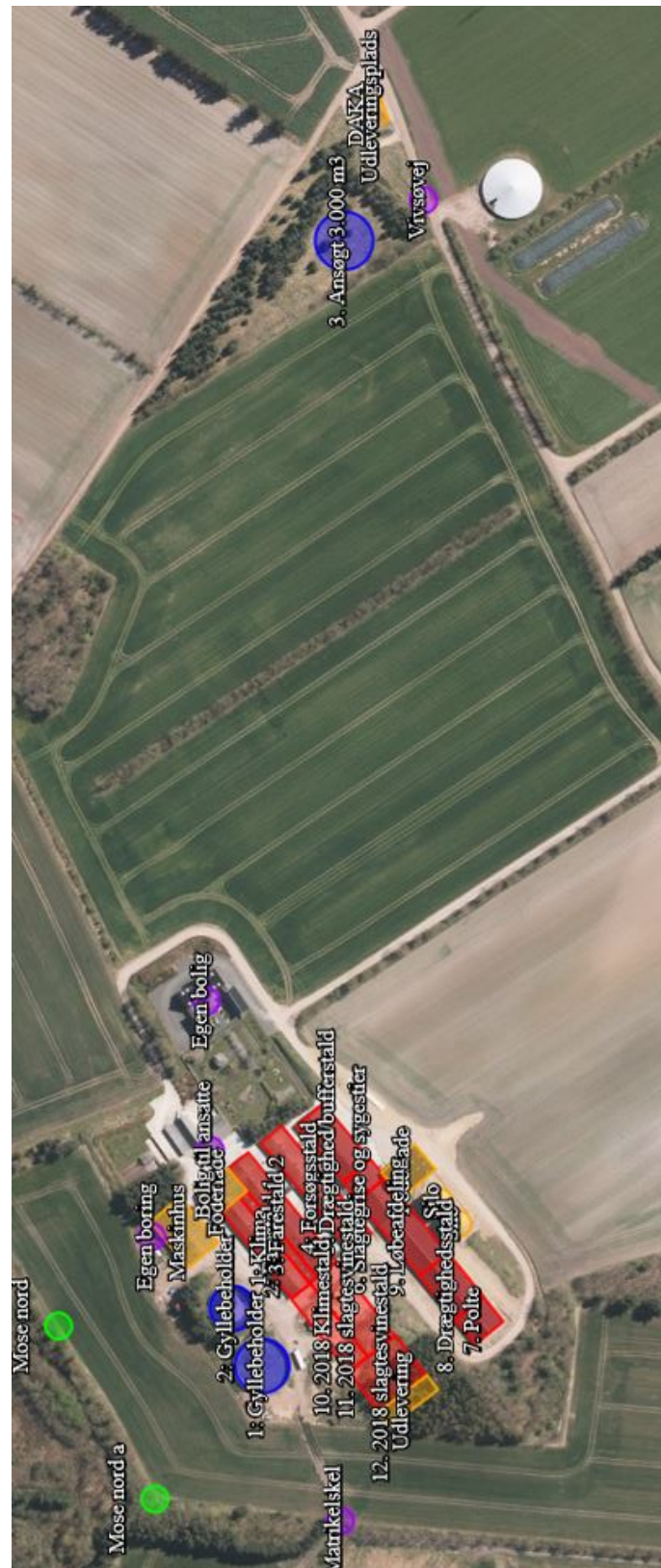
Bilag

Bilag 1 – Husdyrbrugets beliggenhed



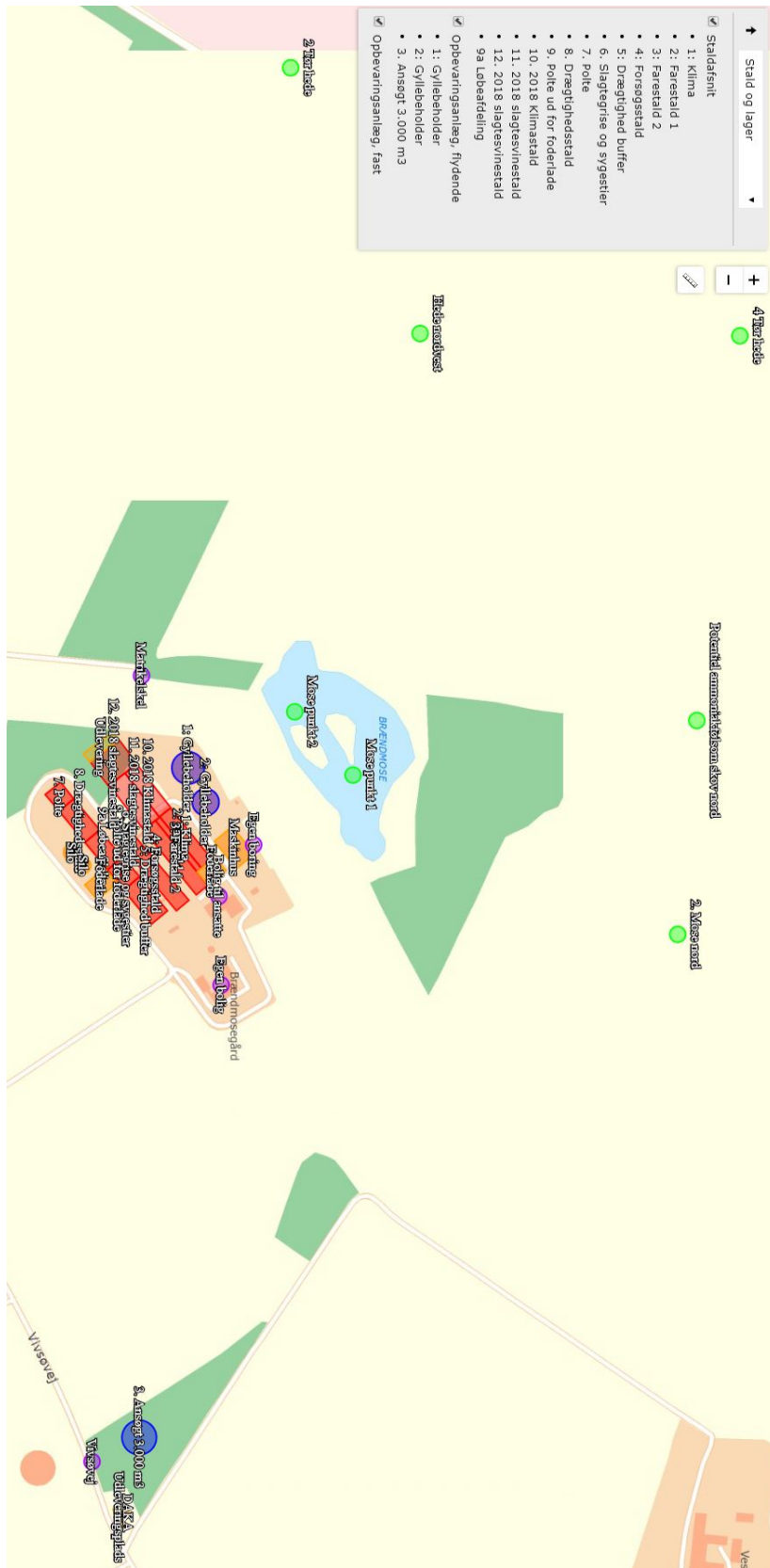


Bilag 2 – Situationsplan





Bilag 3 – Husdyrbrugets indretning



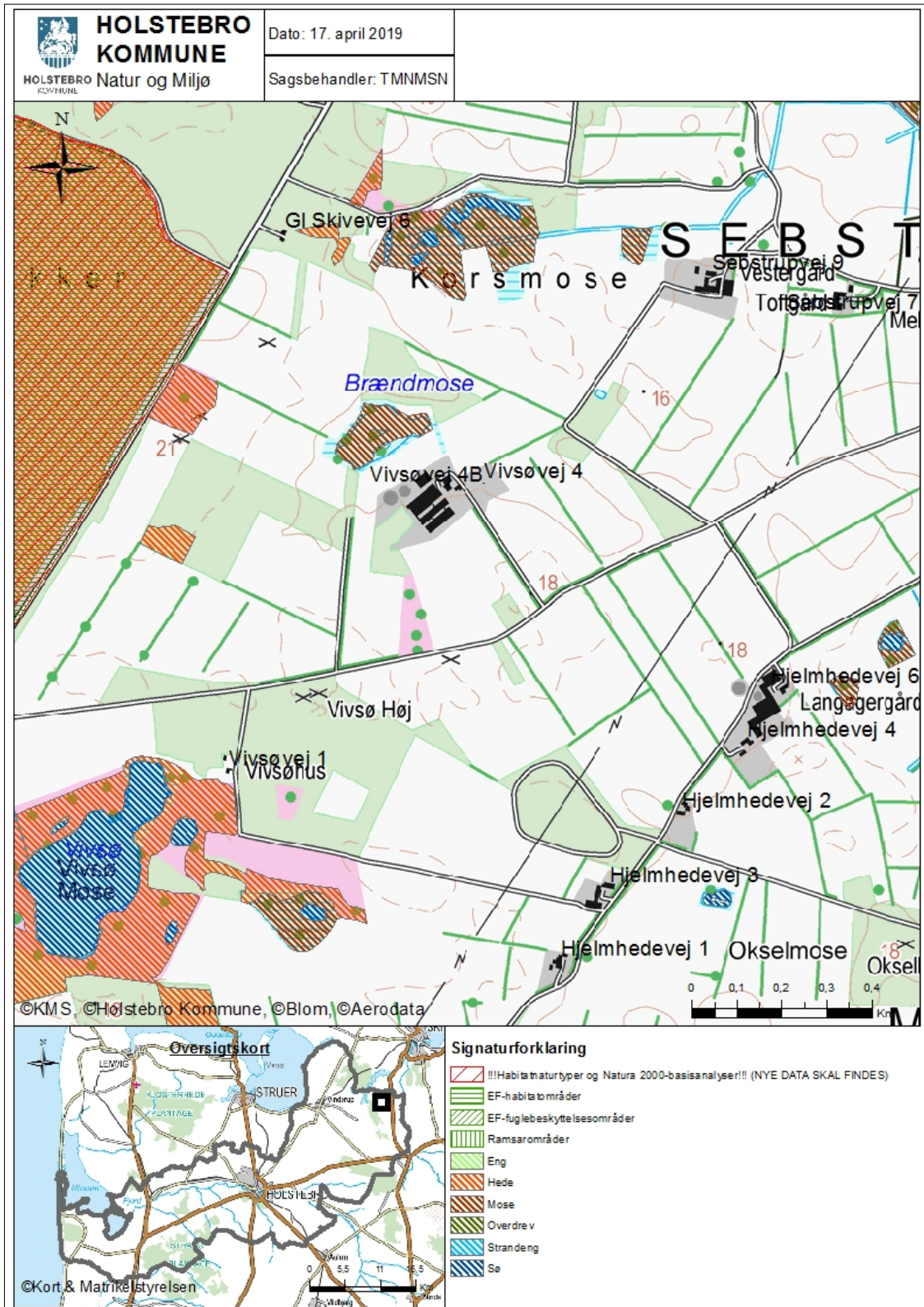


Bilag 4 – Omkringboende og planmæssige forhold





Bilag 5 – Naturområder omkring anlæg





Bilag 6 – Beplantning omkring ny gyllebeholder





Bilag 6 – Driftsjournal

Nedenstående driftsjournal skal føres løbende i henhold til godkendelsernes vilkår. Datoer, handlinger m.v. skal fremgå.

MEKANISK VENTILATION	Dato for udførelse	Beskrivelse af det udførte
Rengøring		
Vedligehold		

INSPEKTION AF GYLLEBEHOLDERE

	Størrelse	Dato for tømmning	Er der synlige revner	Er der synlige utætheder	Er evt. kabler intakte	Reparatør tilkaldt (dato)	Dato for reparation
Gyllebeholder nr. 1							
Gyllebeholder nr. 2							

Ovenstående årlige inspektion af gyllebeholdere kan i stedet fremgå af et bilag, som indeholder de angivne oplysninger.

LOGBOG FOR TELTOVERDÆKNING AF GYLLEBEHOLDERE

	Dato for skade	Dato for manglende overdækning	Årsag til skade eller manglende overdækning	Reparatør tilkaldt (dato)	Dato for reparation
Gyllebeholder nr. 3					

Kan erstattes af eksisterende logbog over fast overdækning af gyllebeholdere.

Luftvasker	Dato	Beskrivelse af hændelse
Driftsfejl og alarmer		
Driftsfejl og alarmer		
...		

SERVICE FOR Luftvasker	Dato	Beskrivelse af service inkl. fejlretninger
Kontrol jf. servicemanual		
Kalibrering af pH-målere		
...		

Gyllekøling

Husk at gemme kopi af kontrolrapporter.



ENERGIGENNEMGANG AF HUSDYRBRUGET			
	Dato	Forslag	Tiltag
Gennemgang af husdyrbruget af en energifaglig person			

Ovenstående skema kan erstattes af bilag, der viser datoer for gennemførte tiltag. Skal gennemføres minimum hvert 5. år. Husk at gemme kontrolrapporter i minimum 5 år.

EL, VAND, BRÆNDSTOF ETC.	År:			År:			År:		
	start	slut	forbrug	start	slut	forbrug	start	slut	forbrug
El [kWh]									
Vand [m ³]									
Brændstof									

Ovenstående skema kan erstattes af bilag, som indeholder tilsvarende information om det kvartalsvise forbrug.

UHELD				
Hændelse	Fra dato	Til dato	Alarmcentral alarmeret	Anmeldelse til Natur og Miljø
...				



Bilag 8 – Miljøkonsekvensrapport

Ansøgning om miljøgodkendelse af Vivsøvej 4, 7800 Skive

Projektbeskrivelse og miljøkonsekvensrapport

Ansøgningen er udarbejdet af:

Miljøkonsulent Tina Madsen, cand. Agro., Agri Nord.

Ansøgningen er indsendt via husdyrgodkendelse.dk skemanummer 204219 (fulde projekt) og 208334 (deletape) Version 5.

Ikke teknisk resumé

Brandmosegård Svineavl ved Poul Erik Jeppesen ansøger hermed Holstebro kommune om en miljøgodkendelse efter husdyrloven på Brandmosegård, Vivsøvej 4, Sebstrup, 7800 Skive.

Der søges om en udvidelse af bygningsmassen ved en tilbygning på en eksisterende stald midt i anlægget. Udvidelsen af bygningsmassen ændrer ikke landskabsudtrykket eller bygnings sættets udbredelse i landskabet, og vil kun kunne ses inde på ejendommens matrikel i bestemte vinkler. Der søges om produktion på uændret gulvtype, dvs. de eksisterende bygninger skal ikke renoveres eller ændres til andre dyretyper.

Ud over staldbyggeri skal der opføres en gylletank 450 m øst for anlægget. Gylletanken placeres tæt ved Vivsøvej i et område med eksisterende beplantning og vold.

Den nye bygningsmasse skal anvendes til smågrise og slagtegrise, som i nuværende drift flyttes fra Vivsøvej 4 til to andre husdyranlæg på anden adresse. Det betyder at ved udvidelsen vil transport til andre ejendommen med dyr ophører og den samlede mængde transporter vil ikke vil øges.

Der er ansøgt om fleksibilitet i slagtesvinestaldene, således der også kan produceres smågrise i den nye stald til slagtegrise samt i den eksisterende forsøgsstald. Lugt- og ammoniakbidrag defineres ud fra den dyregruppe med højeste emission. Slagtegrise har både højere lugt- og ammoniak-bidrag pr kvadratmeter stiareal, der er således ikke forskel på om der regnes på 100 % ren slagtegriseproduktion eller på en fleksibilitet med små- og slagtegrise.

Ansøgningen medfører øget bidrag af ammoniak eller lugt i forhold til den nuværende godkendelse, da bidraget afhænger af størrelsen på stiareal, hvilket er øget i denne ansøgning.

Den vægtet gennemsnitsafstand for lugt er beregnet fra anlæggets lugtcentrum i forhold til indtegningen af staldanlægget og kvadratmeter stiplads pr staldafsnit.

Ammoniakbelastningen er beregnet fra nærmeste hjørne af hvert staldafsnit ud til naturpunktet.

Der er ikke foretaget projektilpasninger af det eksisterende anlæg i forhold til ammoniak og lugt. Der er opsat en biologisk luftrensner til reduktion af ammoniak i hhv. dele af drægtighedsstalden og poltestalden, som frivilligt tiltag. Denne teknologi vil fremover være et krav for at reducere ammoniakbidrag til en nærtliggende mose. I de nye stalde til små- og slagtegrise skal der installeres gyllekøling til reduktion af ammoniak. Derudover vil der blive krav om overdækning af den ene eksisterende gylletank. Krav til luftrensning, gyllekøling og overdækning af gylletank gælder først når de nye stalde tages.

Der er i materialet redegjort for hvilke teknikker og metoder, der er taget i anvendelse for at begrænse miljøpåvirkningen af anlægget mest muligt.

Ansøgningen bidrager til øget ammoniak og lugtbidrag. Ammoniakbidrag på alle naturtyper overholder grænseværdierne fastsat i husdyrloven.



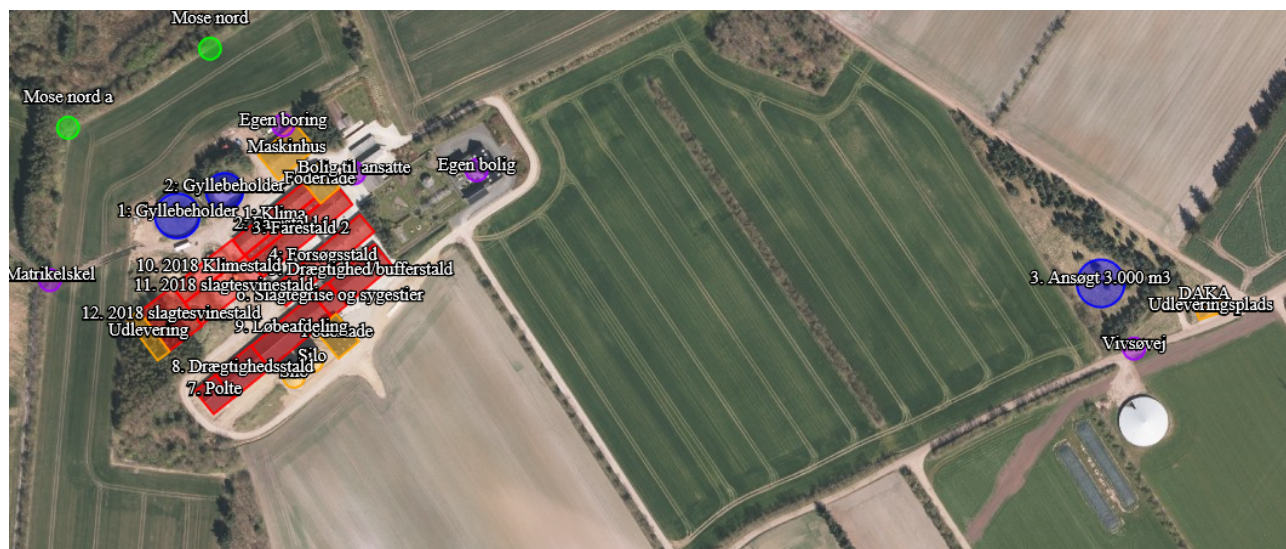
Lugtbidraget fra anlægget bevirker ingen overskridelse i genekritikerne ved nabo; samlet bebyggelse eller byzone. Støv, støj og lys er ligeledes vurderet til ikke at give anledning til gener, da anlægget er placeret meget isoleret.

Det er vurderet, at husdyrbruget lever op til bedste anvendelige teknik (BAT) vedr. områderne driftsledelse, fodring, staldindretning, forbrug af vand og energi samt opbevaring, håndtering og udbringning af husdyrgødning.

Samlet vurderes det, at det ansøgte projekt, ikke medfører væsentlige miljømæssige påvirkninger, og at husdyrbruget i øvrigt kan drives på stedet på en måde, som er forenelig med hensynet til omgivelserne.

Det vurderes endvidere, at projektet ikke vil forringe tilstanden af beskyttede naturtyper og arter, herunder habitatdirektivets bilag IV-arter såvel i som uden for Natura 2000 områder.

De forventede væsentlige virkninger som følge af reststoffer, affaldsproduktion og brugen af naturressourcer (vand, jordarealer, jordbund, biodiversitet) er vurderet ikke at have miljømæssige konsekvenser.



Figur 1. Situationsplan, som den er indtegnet i husdyrgodkendelse.dk.



Miljøkonsekvensrapporten er indarbejdet i projektbeskrivelsen

1. Generelle forhold

Der søges en miljøgodkendelse efter husdyrbruglovens § 16 a stk. 2, da det er et anlæg med over 2.000 stipladser til slagtesvin (1.300 m² stiareal til slagtegrise og polte).

Ansøger har d. 24. februar 2010 fået en miljøgodkendelse til at udvide anlægget med 5.000 m² stald og en 3.000 m³ gyllebeholder samt udvide dyreholdet til 900 årssøer, 18.000 smågrise og 166,79 DE i slagtegrise/polte i varierende vægtinterval. Ansøger har d. 12. november 2013 fået et tillæg til godkendelsen, hvor dyreholdet reduceres til det faktiske udnyttet fra tilladelsen i 2010, hvilket svarer til 700 årssøer, 12.000 smågrise og 6.060 slagtegrise/polte. Den ansøgte gylletank er ikke opført.

Tilladelsen til de eksisterende bygninger, som ejendommen fremstår i dag, er således mere end 8 år, og skal dermed indgå både i nudrift og 8 års beregningen. Nudrift og 8-års drift er således identiske.

Husdyrbruget skal ikke godkendes med andre brug. Brug skal godkendes som en samlet enhed på tværs af matrikelgrænser, hvis de er teknisk, driftsmæssigt og forureningsmæssigt forbundet. Dette brug er ikke teknisk, driftsmæssigt og forureningsmæssigt forbundet med andre brug. Projektet søges som to etaper.

1. Etape er en opførelse af gylletanken i det åbne land. Der er indsendt beregning på det projekt i skemanr. 208334. Beregningen viser at uden teltoverdækning eller krav til teknik i anlægget ud over eksisterende staldgulv er BAT opfyldt med 11 kg N, og ammoniakbidrag på naturpunkter øges ikke i forhold til nuværende tilladelse. I etape 1 vil vilkår til teknologiske løsninger vedr. opfyldelse af BAT og maksimalt ammoniakbidrag på naturpunkter ikke skulle overholdes, da de vilkår sættes i forbindelse med opførelse af stiareal i etape 2.
2. Etape er opførelsen af de ansøgte staldafsnit med eller uden gylletanken i etape 1. Etape 2 er ansøgt i skemanr. 204219. Der er ikke søgt til deludnyttelse af godkendelsen i forbindelse med staldbyggeriet. Dvs. Etape 2 er 100 % udnyttelse af godkendelsen, og dermed opfyldelse af samtlige vilkår.

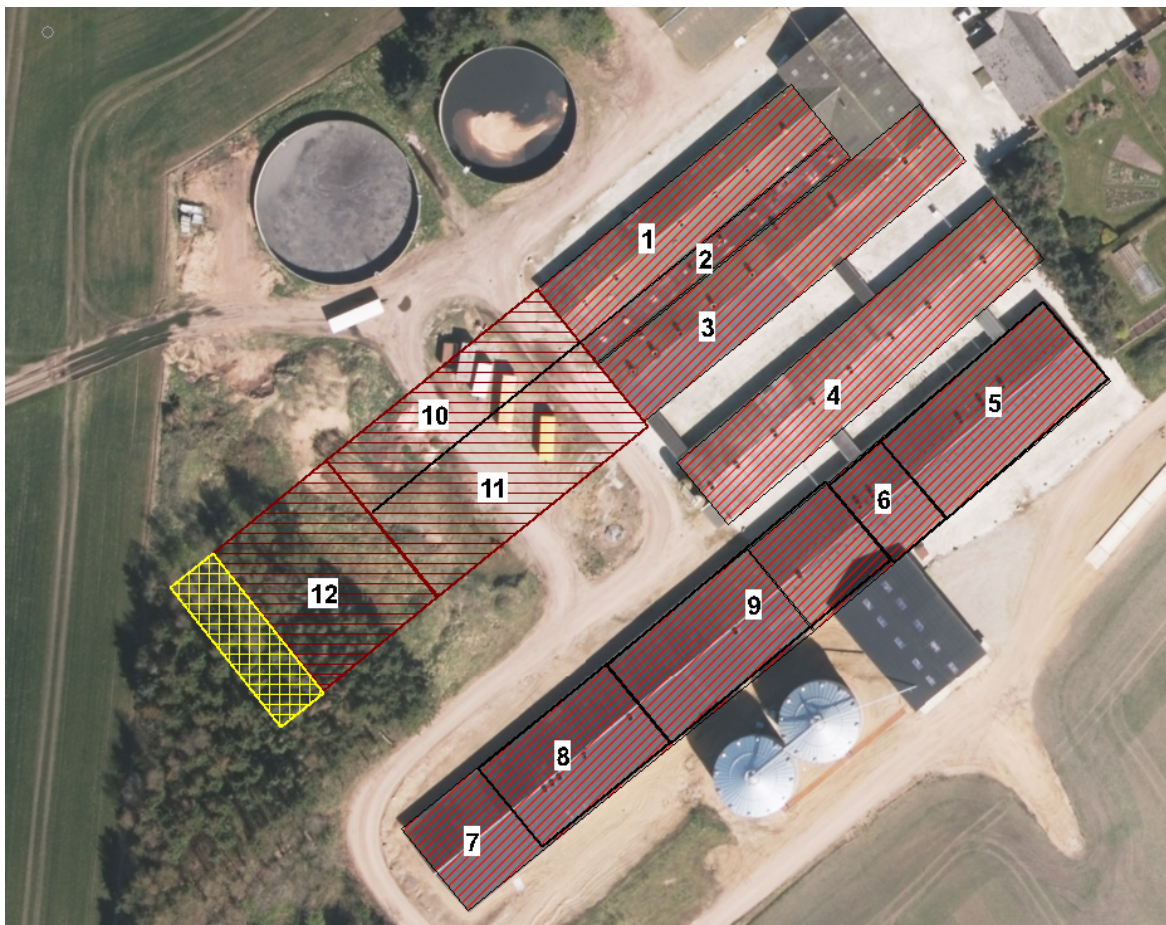
Der søges ikke dispensation for afstandskrav eller andet i forbindelse med denne ansøgning.

Ud over tilladelse til projektet som ansøges, skal der gives tilladelse til 1) spildevandafledning fra nye bygninger såfremt vandet ikke nedsives diffust. 2) Byggetilladelse til staldafsnit (opførelse af gylletanken kræver ikke yderligere tilladelser) samt 3) Vandindvindingstilladelse til drikkevand som skal søges igen i august 2019.



2. Oplysning om indretning, drift og placering.

På ejendommen er der i dag en godkendelse til produktion af søer med smågrise og slagtegrise/polte. Produktionen er en avlsproduktion med salg af avlsdyr til andre bedrifter i indland og udland. I denne type produktion er det essentielt at undgå sygdom i besætningen, derudover er der ofte fremvisning af dyr i anlægget til potentielle kunder, hvilket betyder at der er ekstra stor fokus på potentielle risici i forhold til dyrenes sundhed og krav til ekstra høj hygiejne for de ansatte samt hyppigere rengøring af anlægget. I en avlsbesætning er belægningen i anlægget ca. 60 % lavere end i en traditionel stald.



Figur 2: Oversigt over placering af staldafsnit

Ved salg af avlsdyr vil afgangsvægten på poltene variere væsentligt, hvor nogle sælges som store smågrise og andre sælges væsentligt tungere end normal slagtevægt. I staldafsnit 4 (forsøgsstalden) er der søgt en flexgruppe med smågrise og slagtesvin, således indsættelsesvægten er fra 7 kg og op, tilsvarende er afgangsvægten ikke fastsat.

Når der søges på stipladsmodellen, vil godkendelsen ikke omfatte et antal dyr, men kvadratmeter stiareal i anlægget. Poltenes pladskrav vil afhænge af vægten på dyrene, jo større dyrene er jo mere plads, skal de have og jo færre dyr kan der være i anlægget. En godkendelse på stipladsmodellen vil derfor give den nødvendige fleksibilitet i denne type produktion til at levere dyr i det vægtintervaller som efterspørges. Det ansøgte nybyggeri er til de dyr der ikke kan sælges som avlsmateriale. I den nuværende produktion flyttes de dyr til to andre lokaliteter. Denne flytning ophører når bygningerne kommer i drift.



Tabel 1. Oversigt over staldafsnit

Staldafsnit	Drift	Dyretype	Stiareal	Gulvtype	Teknologi
Stald 1	Ansøgt drift	Smågrise	548	Delvis spaltegulv	-
	Nudrift	Smågrise	548	Delvis spaltegulv	-
	8 års drift	Smågrise	548	Delvis spaltegulv	-
Stald 2	Ansøgt drift	Faresøer	194	Delvis spaltegulv	-
	Nudrift	Faresøer	194	Delvis spaltegulv	Foderkorrektion
	8 års drift	Faresøer	194	Delvis spaltegulv	Foderkorrektion
Stald 3	Ansøgt drift	Faresøer	677	Delvis spaltegulv	-
	Nudrift	Faresøer	677	Delvis spaltegulv	Foderkorrektion
	8 års drift	Faresøer	677	Delvis spaltegulv	Foderkorrektion
Stald 4	Ansøgt drift	Smågrise og slagtesvin*	712	50-75 % fast gulv	-
	Nudrift	Slagtesvin	712	50-75 % fast gulv	Foderkorrektion
	8 års drift	Slagtesvin	712	50-75 % fast gulv	Foderkorrektion
Stald 5	Ansøgt drift	Dræg. søer løsgående	534	Delvis spaltegulv	-
	Nudrift	Dræg. søer løsgående	534	Delvis spaltegulv	Foderkorrektion
	8 års drift	Dræg. søer løsgående	534	Delvis spaltegulv	Foderkorrektion
	Ansøgt drift	Slagtesvin	58	25-49 % fast gulv	-
	Nudrift	Slagtesvin	58	25-49 % fast gulv	Foderkorrektion
	8 års drift	Slagtesvin	58	25-49 % fast gulv	Foderkorrektion
Stald 6	Ansøgt drift	Alle typer grise*	162	25-49 % fast gulv	-
	Nudrift	Slagtesvin	162	25-49 % fast gulv	Foderkorrektion
	8 års drift	Slagtesvin	162	25-49 % fast gulv	Foderkorrektion



Tabel 1a. Oversigt over staldafsnit

Staldafsnit	Drift	Dyretype	Stiareal	Gulvtype	Teknologi
Stald 7	Ansøgt drift	Slagtesvin	277	50-75 % fast gulv	Luftrensning 77 %
	Nudrift	Slagtesvin	277	50-75 % fast gulv	Foderkorrektion
	8 års drift	Slagtesvin	277	50-75 % fast gulv	Foderkorrektion
Stald 8	Ansøgt drift	Dræg. søer løsgående	556	Delvis spaltegulv	Luftrensning 82 %
	Nudrift	Dræg. søer løsgående	556	Delvis spaltegulv	Foderkorrektion
	8 års drift	Dræg. søer løsgående	556	Delvis spaltegulv	Foderkorrektion
Stald 9	Ansøgt drift	Polte (sl.svin)	103	25-50 % fast gulv	-
	Nudrift	Polte (sl.svin)	103	25-50 % fast gulv	Foderkorrektion
	8 års drift	Polte (sl.svin)	103	25-50 % fast gulv	Foderkorrektion
Stald 9a	Ansøgt drift	Dræg. søer bokse	328	Delvis spaltegulv	-
	Nudrift	Dræg. søer bokse	328	Delvis spaltegulv	Foderkorrektion
	8 års drift	Dræg. søer bokse	328	Delvis spaltegulv	Foderkorrektion
Stald 10	Ansøgt drift	Smågrise	480	Delvis spaltegulv	Gyllekøling 27,5 %
	Nudrift	-	-	-	-
	8 års drift	-	-	-	-
Stald 11	Ansøgt drift	Smågrise og slagtesvin*	669	25-50 % fast gulv	Gyllekøling 27,5 %
	Nudrift	-	-	-	-
	8 års drift	-	-	-	-
Stald 12	Ansøgt drift	Smågrise og slagtesvin*	631	25-50 % fast gulv	Gyllekøling 27,5 %
	Nudrift	-	-	-	-
	8 års drift	-	-	-	-

*Der er søgt godkendelse til en flexgruppe

Ved opgørelse af kvadratmeter stiareal, som danner grundlag for resultaterne af beregningerne, skal kun medtages de kvadratmeter som tæller til opfyldelse af tilstrækkeligt gulvareal. Krybbeareal tæller ikke med til opfyldelse af gulvareal. I denne ansøgning er stiaarealet opgjort uden krybbeareal og gangareal. Der er vedlagt byggetegning over staldafsnit 5; 6; 8 og 9a. Indtegningen af anlægget er sket på baggrund af tagfladen. Der er således minimum 0,5 meter rundt anlægget som er udhæng og gangarealer i stalden, hvilket påvirker til udnyttelsesprocenten i stalden i forhold til indtegningen.

Der ansøges om fremadrettet at øge produktionen af smågrise og polte samt slagtegrise i en tilbygning til det eksisterende anlæg. De eksisterende staldafsnit ændres ikke. Der er dermed uændret produktion med uændret gulvtyper og kanaludformning i det eksisterende anlæg ved denne ansøgning.

I det nye anlæg er staldgulvet i klimastalden delvis fast gulv. Denne gulvtype reducerer varmebehovet ved smågrise da der kan laves hule og dermed kan rumtemperaturen sænkes. I de to nye slagtegrise-stalde er gulvtypen delvis fast gulv 25-50 %. Denne gulvtype reducerer ammoniakfordampning i forhold til drænet gulv. Tabel 1 og 1aer en oversigt over anlægget i forhold til produktion, stistørrelse gulvtype og vilkår til teknologi ved tilladt 8 års drift, nudrift og ansøgt produktion.



Ved valgt af flexgruppe er der i beregningen anvendt den højeste hhv. ammoniak- og lugtemission. I tabel 2 er der redegjort for hvilken forskel der er pr kvadratmeter stiareal til smågrise og slagtegrise. Som det fremgår af tabellen, er belastningen enten identisk eller også er den størst for slagtegrise pr. kvadratmeter stiareal, dog med undtagelse af energiforbruget, som er væsentligt højere ved smågrise. Det skyldes, at smågrise har langt højere varmebehov end slagtegrise.

Tabel 2. Opgørelse over forbrug pr. kvadratmeter stiareal

DATA pr kvadratmeter stiareal	Smågrise	Slagtegrise
Antal stier	3,33	1,54
Produceret enheder	19,45	5,71
Tilvækst kg	466,8	451,1
Foderforbrug	901 FE / 834 kg	1281 FE / 1231 kg
Tilskudsfoder / korn*	275 kg / 559 kg	271 kg / 960 kg
Energi kW	233	80
Vandforbrug m3	3	3,2
Gødning m3	2,6	3
Transport dyr, antal	0,067	0,04

*Ved hjemmeblandet foder indkøbes tilskudsfoder (minerale, fedt, vitaminer mv.) derudover anvendes eget korn. Andel af tilskudsfoder i forhold til korn er 33 % ved smågrise og 22 % ved slagtesvin. Den procentvise andel ud af det totale foderforbrug er stort set identisk, hvorfor der ikke er forskel i antal eksterne transporter med foder. Forskellen i foderforbruget på smågrise og slagtegrise er således korn.

Ansøgningsmaterialet er beskrevet og vurderet efter en 100 % slagtegrise/polte-produktion i stald 4, 6, 11 og 12.

I den nugældende godkendelse fra 2013 er der krav til foderkorrektio n ved søer og slagtesvin. Denne teknologi udgår ved denne ansøgning.

I den eksisterende godkendelse er der biologisk luftrensning i stald 7 og 8 indsat som et frivilligt tiltag. Uden luftrensning overholder den eksisterende produktion alle krav vedr. BAT for ammoniak, det generelle ammoniakkrav og den maksimale totaldeposition på kategori 1 natur. BAT-niveauet er således overholdt med 235 kg N; det generelle ammoniakkrav med 429 kg N og ammoniakbidraget på kategori 1 natur er maksimalt 0,2 kg N, hvor det må være op til 0,4 kg N.

I denne ansøgning bliver den biologiske luftrensning i stald 7 og 8 dog et krav i forhold til den maksimale merdeposition på mosen (Brændmose) lige nord for anlægget, som er kategori 3 natur. Luftrensningen har en effekt på 845,7 kg N i ammoniakreduktion. Krav til luftrensning er således ikke BAT med et krav i forhold til den totale ammoniakemission fra anlægget.

Vilkår til generel drift og vedligehold af luftrensning er fastsat i teknologibl ad. I stald 7 og 8 skal 15.000 m³ ventilationsluft pr stald/time ledes til luftrenseren. Det vil give en rensning af ammoniak på hhv. 77 % fra stald 7 og 82 % fra stald 8. Den højere rensning fra stald 8 skyldes at ventilationsbehovet ved drægtige søer er mindre og derfor vil en større andel af den totale ventilationsluft passere luftrenseren.

I de nye staldafsnit (10; 11 og 12) er der indsat gyllekøling med en effekt på 27,5 %. Der vil blive støbt køleslanger i hele kanalbunden under stierne. Varmegenindvindingen fra gyllekølingen vil blive anvendt i staldanlægget og til anden opvarmning. Der er vedlagt en beregning på dimensioneringen af anlægget således det opfylder kravet til ammoniakreduktion på 27,5 %. Gyllekølingen har en samlet effekt i de tre staldafsnit på 753,2 kg N. En del af gyllekølingseffekten på ammoniak er BAT-tiltag og resten af effekten er bestemt af krav til kategori 3 natur (Brændmose), jf. afsnit 6.

Anlægget er med delvis spaltegulv/fast gulv. Denne gulvtype anses som BAT for alle typer af grise.

Der er to eksisterende gylletanke placeret nord for anlægget. Før ibrugtagning af de nye staldafsnit skal den vestligste gyllebeholder overdækkes. Farvevalg på denne tank er ikke essentiel i forhold til det omgivende landskab.



Der ansøges om tilladelse til en gylletank yderligere. Den søges placeret 450 meter øst for anlægget i eksisterende bevoksning med en eksisterende vold ud mod Vivsøvej. Der skal etableres en pumpeledning fra eksisterende gylletank til den nye gylletank. Tanken kan eventuelt blive opført med en koksgrå teltoverdækning. Den indregnes dog ikke med en ammoniakreducerende effekt, da det er et frivilligt tiltag. Der er 440 meter til nærmeste nabobeboelse (Hjelmhedevej 6) fra gylletanken, og derfor er der ikke et generelt krav til en tankoverdækning. Placeringen af tanken væk fra anlægget er valgt for at minimere risiko for smitte fra udbringningsmateriel ved udbringning af husdyrgødning samt at reducere transportafstanden i nærmiljøet.

Tabel 3. Oversigt over gylletanke og krav til teknologi

Gylletank	Drift	Fladeareal	Volume m ³	Teknologi
Tank 1	Ansøgt drift	678	3.010	Telt ved staldbyggeri
	Nudrift	678	3.010	-
	8 års drift	678	3.010	-
Tank 2	Ansøgt drift	465	1.970	-
	Nudrift	465	1.970	-
	8 års drift	465	1.970	-
Tank 3	Ansøgt drift	773	3.000	-
	Nudrift	-	-	-
	8 års drift	-	-	-

Vurdering

Det vurderes at anlægget overholder krav til bedst anvendelig teknik (BAT) ved valg af delvis spaltegulv i klimastalden og de to ansøgte slagtegrisestalde samt gyllekøling, hvor 65,4 % af effekten er påkrævet til opfyldelse af BAT.

Det vurderes ligeledes at en hel eller delvis produktion af smågrise frem for slagtegrise ikke vil have en negativ effekt på hverken ammoniakbidrag, lugtmission eller det samlede resurseforbrug, da forbrug, transport mv er mindre ved en smågriseproduktion i forhold til slagtegrise.

Vilkår til luftrensning og teltoverdækning vil først være et krav når de nye staldbygninger ibrugtages, da det er vilkår som sættes grundet den totale ammoniakemission fra staldanlægget og ikke BAT. Gyllekølingen forudsættes ibrugtagning af byggeri og er derfor ikke differentieret i forhold til BAT og natur. Gylletanken 450 meter fra anlægget vil ikke påvirke ammoniakbidrag på Brændmosen og derfor er der ikke krav til reduktion af ammoniak i forbindelse med opførelse af denne.

3. Lokalisering og planmæssige forhold.

Der er tale om en eksisterende bedrift, som er beliggende i det åbne land 640 meter fra Gl. Skivevej. Terrænet omkring ejendommen er forholdsvis flad.

Bygningerne på ejendommen ligger lidt under terrænet og med træbevoksning spredt omkring ejendommen, hvilket betyder at ejendommen stort set ikke er synlig udenfor ejendommens matrikel.

Anlægget er bygget i gule mursten med mørkt tag. Farverne harmonerer med omgivelserne og anlægget falder derfor naturligt ind i omgivelserne.

Det ansøgte projekt ændrer kun lidt ved ejendommens bygningsmasse. Der søges om byggeri bag ved eksisterende bygninger. Højden på byggeriet vil ikke overstige det eksisterende byggeri væsentligt. Ansøger er usikker på om der kan bygges i samme kote som det eksisterende byggeri, da det kræver en terrænregulering på ca. -1,5 meter. Alternativt skal der ikke terrænreguleres, men så vil byggeriet overstige eksisterende byggeris højde.

Uanset om der terrænreguleres eller ej vil ejendommen udtryk i forhold til omgivelserne ikke ændres væsentligt, da ejendommen i forvejen næsten er væk i det omgivende landskab og eksisterende bevoksning.



Der søges om en gylletank placeret 450 meter fra staldanlægget. Gylletanken søges i et område hvor der i forvejen er en gylletank med lyst telt på en naboejendom. Gylletanken søges opført i et lille område hvor der i forvejen er bevoksning. Det er ansøgers plan at denne bevoksning bibeholdes i det omfang det er muligt. Dermed vil gylletanken stort set være skjult bag beplantning allerede ved etablering. Den vil kun være synlig på en 160 m strækning ved færdsel af Vivsøvej fra Gl. Skivevej.

Projektet (staldanlæg og gylletank) er ikke i konflikt med retningslinjerne for kommuneplanen. Ejendommen er beliggende i område uden særlige udpegninger herunder værdifuldt landskab; værdifuldt kulturmiljø; geologisk beskyttelses- eller interesseområde; større uforstyrret landskab; Skovrejsnings område; Økologisk forbindelser. Øst for anlægget er der område med økologisk forbindelse.

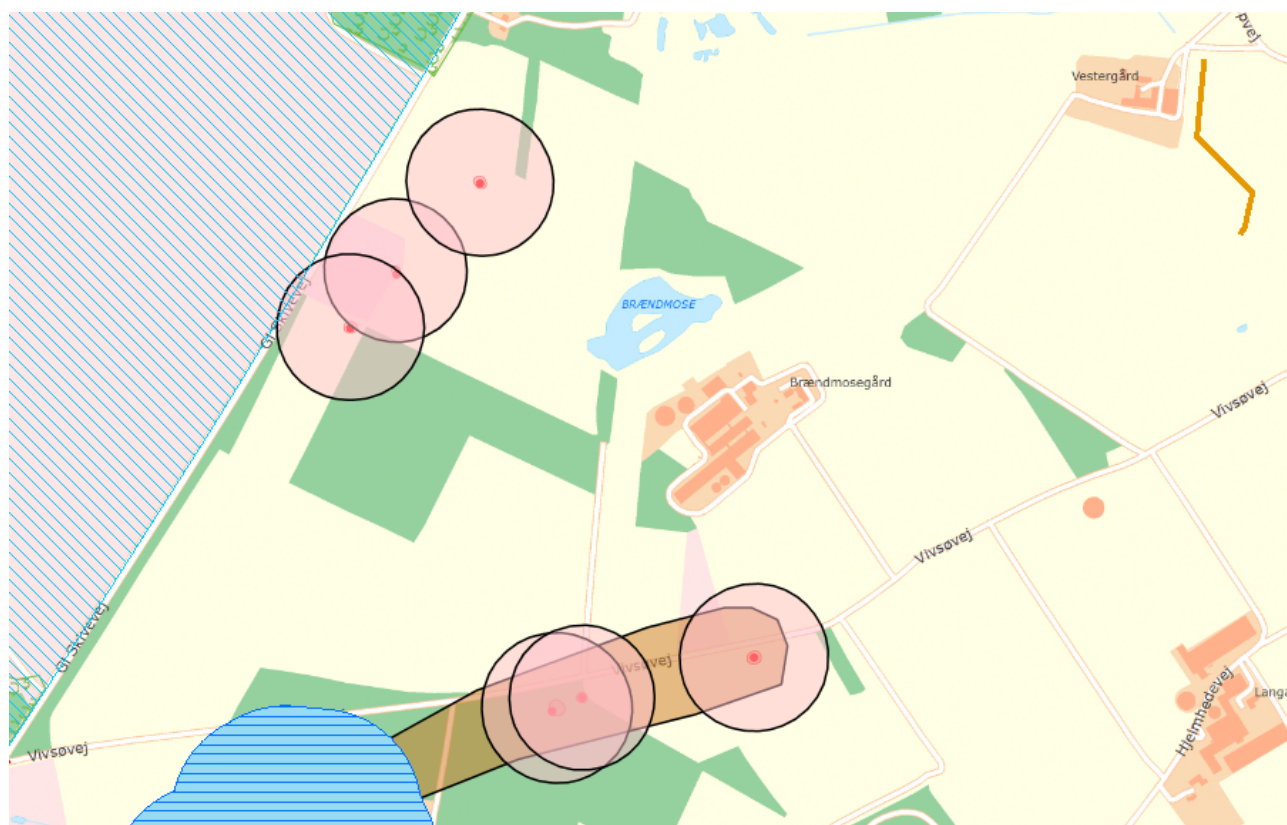
Der er meget lidt beskyttet natur i området udenfor habitatgrænsen vest for Gl. Skivevej.

Ejendommens eksisterende bygningsmasse ligger ikke inden for bygge- eller beskyttelseslinjer samt fredninger med undtagelse af skovbyggelinjen. Nærmeste fortidsminde er placeret 250 meter syd for anlægget og beliggende i et område med kulturarvsarealer, se figur 3. Der er ingen udpegninger af diger i området.

Beskyttelseslinjerne der er undersøgt, er sø-beskyttelse, Å-beskyttelse, skov-beskyttelse og strand-beskyttelse. Byggelinjerne er skovbyggelinje og kirkebyggelinje.

Ejendommen ligger ligeledes ikke inden for klitfredning eller andre fredninger.

Tilbygningen vil ikke være i strid med formålet for skovbyggelinjen. Skovbyggelinjen er en 300 meters zone omkring skov, som har til formål at hindre unødigt byggeri, som vil påvirke indkig til skovarealet. På ejendommen skal der bygges lige i kanten af en skovbyggelinje. Byggeriet vil dog ikke ændre indkig til skoven, da det placeres bag ved eksisterende byggeri. Derudover skal placeringen af byggeriet ske i sammenhæng med de eksisterende bygninger, da der skal flyttes dyr mellem de enkelte staldafsnit. Byggeriet er erhvervsmæssigt nødvendigt for den fortsatte produktion.





Figur 3. Vivsøvej 4 er placeret midt i billedet.

Der er ingen udpegninger i området, hvor gylletanken ønskes opført.

Ansøgningen overholder afstandskravene jf. husdyrbruglovens § 6 og 8. Alle afstandene fremgår af udskriften fra husdyrgodkendelse.dk.

Vurdering

Projektet overholder alle krav i forhold til afstande samt bygge- og beskyttelseslinjer med undtagelse af skovbyggelinjen. Det vurderes dog at projektet ikke er i strid med skovbyggelinjens formål.

Det vurderes at ansøgt byggeri ikke vil dominere i landskabet, da bygningsmassen i forvejen er meget lidt synlig.

Det vurderes således, at projektet ikke vil påvirke udtrykket i landskabet i forhold til nuværende landskabsbillede samt at alle afstandskrav er overholdt i henhold til tidligere tilladelser.

Placering af den nye gylletank i det åbne land vurderes at være hensigtsmæssigt, da den placeres i et område med eksisterende beplantning og hvor der i forvejen er en tilsvarende gylletank, dog med lys overdækning.

4. Håndtering og opbevaring af husdyrgødning.

Der er to eksisterende gylletanke og der ansøges om tilladelse til en tank yderligere. Den søges placeret 450 meter fra anlægget i eksisterende bevoksning. Der skal etableres en pumpeledning med pumpebrønd fra eksisterende gylletanke til den nye gylletank.

Gylletankene både eksisterende og den ansøgte er beliggende over 100 meter fra vandløb og søer med fald på under 6 grader, hvilket betyder at de ikke er placeret i et risikoområde. Der er ingen krav til gyllealarm, beholderbarriere eller terrænændring.

Kapaciteten i lagertanke er 10.325 m³. En teltoverdækning modsvarer 10 % af normgødningsproduktionen fra husdyr, da der er indregnet regnvand i tanken. Knap 40 % af lageret er overdækket, hvilket betyder at normgødningsproduktionen kan reduceres med 0,04 %.

Der er dermed en beregnet lagerkapacitet på ejendommen som modsvarer en gødningsproduktion på $(10.325 \cdot 12/9) \text{ m}^3 \cdot 1,04 = 14.317 \text{ m}^3$ ved 9 mdr. lagerkapacitetskrav. Derudover er kapacitet i nye kanalerne ikke opgjort, hvilket bidrager til yderligere kapacitet.

Tabel 3. Opgørelse over lagerkapacitet



BEHOLDER	Beholder nr.	Kapacitet (m ³)	Byggeår	Kontrolår	Overdækning	Pumpe-system fra beholder til gyllevogn
Gyllebeholder	1	3.010	1999	2008**	Ja***	Nej
Gyllebeholder	2	1.970	1988	2015	Nej	Nej
Gyllebeholder	3	3.000	-	-	Nej	Nej
Fortank		-	-		Ja	Nej
Kanaler		2.345*	-	-	-	-
I alt		10.325				

*Kapacitet i eksisterende kanaler. **Der er bestilt fornyet kontrol af denne tank. *** Teltoverdækningen skal op-sættes forud for ibrugtagning af den ansøgte udvidelse af stiarealet.

En årssø har en gødningsproduktion på 6,35 ton/årssø og smågrise samt slagtegrise har en gødningsproduktion på hhv. 0,132 og 0,53 ton pr gris, jf. http://anis.au.dk/fileadmin/DJF/Anis/dokumenter_anis/Forskning/Normtal/Normtal_2017.pdf.

Forudsættes en produktion på 700 årssøer med 33 smågrise pr årssø vil der ud over denne produktion være lagerkapacitet på ejendommen til gødningsproduktionen fra ca. 12.870 standard slagtegrise (330 DE). Der er 1.987 m² stiareal, hvorpå der kan produceres slagtesvin, det svarer til ca. 3.060 stipladser eller 11.340 stk. standard slagtegrise. Da en avlsbesætning ikke producerer i standard vægtinterval er ovenstående en retningslinje for mulig gødningsproduktion. I tabel 4 er lavet en samlet opgørelse over anslået gødningsproduktion for ejendommen.

**Tabel 4. Opgørelse over forventet gødning produktion**

Dyretype	Gødningsnorm/enhed	Antal	Mængde tons
Søer	6,35	700	4.445
Smågrise	0,132	23.100	3.050
Slagtesvin	0,53	11.340	6.010
Totalt			13.505

Andelen af fosfor fra smågriseproduktionen vil normalt ikke overstige 40 % i en soproduktion med tilhørende smågrise. Dertil kommer en yderligere positiv forskydning af P regnskabet ved produktion af polte og slagtegrise.

Ved den årlige planlægning af kommende års markdrift og dyrehold vil lagerkapacitet i forhold til gødningsproduktion blive kontrolleret. Tilsvarende vil det blive kontrolleret at andel fosfor fra smågriseproduktion maksimalt udgør 40 %.

Husdyrgødningen bliver opbevaret og håndteret efter bestemmelserne i husdyrgødningsbekendtgørelsen. Husdyrgødningen suges fra gylletanken til gyllevogn eller lastbil.

Vurdering

Det vurderes at den ansøgte gylletank er erhvervsmæssigt nødvendig for opfyldelse af tilstrækkelig lagerkapacitet. Derudover vurderes det at den årlige opfølgning på lagerkapacitet sikrer en tilstrækkelig opbevaringskapacitet, som svarer til minimum 9 mdr.

Der er ingen spild ved afhentning og modtagelse af husdyrgødning, da det sker med sug og ikke pumpesystem fra gylletanken.

Ejendommen overholder BAT for håndtering og opbevaring af husdyrgødning.

5. Lugtmission og andre nabogener

Den primære kilde til lugt fra dyrehold er staldluftventilation. Der foreligger kun systematiske og anvendelige målinger/oplysninger om lugt fra staldanlæg, der er ingen separate målinger fra lagertanke. Lugt i forhold til omkringboende vurderes derfor udelukkende ud fra staldanlæg til dyrehold. Lugtgener fra opbevaringsanlæg samt ved udbringning indgår ikke i lugtberegningerne og håndteres ved generelle regler i husdyrgødningsbekendtgørelsen (eks. tæt overdækning af mødding uden daglig tilførsel samt flydelag eller tæt overdækning af gyllebeholdere og restriktioner i form af afstandskrav ved udbringning af husdyrgødning på søn- og helligidage).

Lugtgeneafstanden fra anlægget er den afstand som skal holdes til boliger og er differentieret i forhold til boliger placeret i landzonen, i samlet bebyggelse og i byzonen. Lugtgeneafstanden fra anlægget er 399 meter til nabo; 794 meter til samlet bebyggelse og 1.130 meter til byzone.








Nærmeste nabo ligger 695 m syd for anlægget (Vivsøvej 1).

Nærmeste samlet bebyggelse er Tingvej 14 i Mogenstrup, hvortil der er 2,5 km.

Byzonen til Sevel ligger i 3,9 km afstand fra anlægget. Indenfor 300 meter af byzoneudpegningen er der placeret et landbrug (Søgårdvej 15), som antages at skulle indgå i kumulation, da der er over 750 kg N i fordampning fra husdyrproduktionen på Søgårdvej 15. Lugtgeneafstanden til byzone øges derfor med 10 % fra Vivsøvej 4. Det har dog ingen betydning, da den fysiske afstand langt overstiger geneafstanden.

Der er ikke regnet på kumulation i forhold til Hjelmhedevej 4, da afstanden til Hjelmhedevej 4 fra lugtcentrum af Hjelmhedevej 6 skal være under 100 meter for at der er krav om kumulation.

**Tabel 4. Resultatet i lugtberegningen i husdyrgodkendelse.dk****Samlet resultat af lugtberegning**  

Bebyggelse	Kumulation	Model	Ukorrigeret geneafstand (m)	Korrigeret geneafstand (m)	Vægtet gennemsnitsafstand (m)	Genekriterie overholdt
 Gl Skivevej 6	0	NY	399,3	399,3	695,8	Ja
 Hjelmhedevej 2	0	NY	399,3	319,4	874,8	Ja
 Hjelmhedevej 4	1	NY	399,3	357,2	879,5	Ja
 Sebstrupvej 7	0	NY	399,3	399,3	1090,3	Ja
 Vivsøvej 1	0	NY	387,6	310,1	693,3	Ja
 Tingvej 14	0	NY	794,4	794,4	2504,7	Ja
 Sevel By, Sevel	1	NY	1030,9	1077,3	3956,6	Ja

Den vægtede gennemsnitsafstand er højere end den korrigerede geneafstand til nabobeboelse; samlet bebyggelse og byzone, så projektet lever op til lugtgenekriterierne i husdyrbrugloven.

Der har ikke tidligere været klager over lugt fra naboer.

Ventilationsafkast på anlægget er ikke defineret med placering på kort, da det er af underordnet betydning dels fordi afkastene er placeret jævnt over hele anlægget i tagfladen, som er standarden for denne type produktion, dette også gælder afkast fra luftrenseren og dels fordi afstande til nabobeboelser mv. er langt større end den fysiske lugtgeneafstand. Der er således ikke ventilationsforhold som vil kunne påvirke lugtmodellen i negativ retning.

Ansøger minimerer lugtgenerne gennem management bl.a. ved at holde orden i og omkring anlægget. Staldanlægget rengøres ofte og ventilationsafkastene rengøres efter hvert hold grise. Et rengjort ventilationsafkast yder optimalt, hvorved ventilationsluften kastet højere op (øger opblandingen af luften).

Den luft som ledes via luftrenseren vil ligeledes renses for en del af partiklerne som bidrager til lugt. Denne reduktion er ikke indregnet i lugtberegningen.

Vurdering

Det vurderes at på trods af en øget lugtmission fra den ansøgte drift vil det ikke bevirke væsentlige gener ved nabobeboelser mv. Produktionen drives i overensstemmelse med standarden for god landmandspraksis, hvor hensyn til naboer prioriteres højt. Det sker bl.a. ved renholdelse af anlægget og vask af ventilationsafkastene efter hvert hold grise. Derudover er ventilationen med multi-step, således at ventilatorerne overvejende kører på 100 % drift hvilket resulterer i en større opblanding af afkastluften med den omkringliggende luft.

Ventilationsanlægget kontrolleres og rengøres jævnlige, og der er alarm ved driftsforstyrrelser eller svigt i ventilationssystemet. Dette vurderes at være BAT.



6. Ammoniakemission og deposition på natur

Der har på ejendommen været en griseproduktion siden midt i 1990'erne, som løbende er udvidet. Ammoniakbidraget fra den ansøgte produktion er ikke væsentligt højere end bidraget historisk har været, da optimering af foderforbrug og generelle effektivitetsforbedringer i svineproduktioner i de senere år har reduceret ammoniakemissionen væsentligt.

BAT

BAT-niveauet for ammoniak i denne ansøgning er fastsat til 7.516 kg N. Den faktiske emission er 6.344 kg N, dermed reduceres ammoniakemissionen fra anlægget med 1.171 kg N mere end hvad der forventes i henhold til lovgivningen vedr. BAT.

I den nugældende godkendelse fra 2013 er der krav fastsat i henhold til BAT til foderkorrektur ved søer og slagtesvin. Denne teknologi udgår ved denne ansøgning. Derudover er der krav til den gulvtype der er eksisterende i nudrift, se tabel 1 og 1a. Det er for hele det eksisterende staldsystem delvis spaltegulv.

Biologisk luftrensning i stald 7 og 8 er et frivilligt tiltag. Uden luftrensning overholder den eksisterende produktion alle krav vedr. BAT for ammoniak og det generelle ammoniakkrav. BAT-niveauet er overholdt med 235 kg N og det generelle ammoniakkrav med 429 kg N.

BAT-niveauet er i denne ansøgning defineret som enten "Eksisterende staldafsnit, BAT-krav fastsat i tidligere afgørelse" eller "Nyt (inkl. renoveret) staldafsnit". I staldafsnit 7 og 8 er BAT-niveauet korrigeret af ansøger til den fordampning som de enkelte staldafsnit giver uden luftrensning. Det tal svarer til fordampningen i nudrift. Korrektionen sker, da effekten af luftrensning i ansøgt produktion ellers indregnes i BAT-niveauet.

BAT-niveauet for ammoniak opfyldes ved valg af

- 1) delvis fast gulv i de nye stalde 10, 11 og 12 samt uændret gulvtype i de eksisterende staldafsnit;
- 2) teltoverdækningen på den eksisterende tank samt
- 3) 56,8 % af effekten på ammoniak ved gyllekøling, hvilket svarer til en reduktion af ammoniak ved gyllekøling på 15,6 % ($27,5 \cdot 56,8\%$). Beregningen er baseret på gyllekølingens samlede effekt på 753,2 kg N på ammoniak, hvoraf de 325,3 kg N reduceres pga. natur og ikke som opfyldelse af BAT.

Vilkår til BAT vil først skulle opfyldes ved ibrugtagning af de nye staldafsnit til smågrise og slagtegrise.

Natur

I henhold til husdyrgodkendelsesbekendtgørelsen § 29 skal der vurderes på ammoniakbidrag til kategori 3 natur og potentielt ammoniakfølsomme skove såfremt merbelastningen er over 1 kg N. I forhold til kategori 1 og 2 natur må ammoniakbidraget ikke overstige det i loven fastsat totaldepositionsniveau (det samlede bidrag på naturpunktet fra anlægget) i hhv. §§26 og 27.

Nærmeste habitatudpegning ligger øst for anlægget ved Gl. Skivevej og fortsætter mod nord. Udpegningen er EF-habitatområde nummer 41; "Hjelm Hede, Flynder sø og Stubbergård Sø"; i en afstand af 650 meter fra anlægget. Der er en målbar belastning af ammoniak ved den nærmeste kategori 1 natur som er naturtype 4030 "Tør hede" indenfor habitatgrænsen. Der er lavet beregning på ammoniakbidraget på fire punkter langs kanten af naturtypen. Den højeste totalbelastning er 0,4 kg N.

Ud over produktionen på Vivsøvej 4 er der husdyrproduktion på Hjelmhedevej 6. Fra denne ejendom er der en ammoniakfordampning på knap 4.500 kg N. Fra Hjelmhedevej 6 til Natura 2000 området er der ca. 1,5 km. Ejendommen skal ikke indgå i en kumulationsbetragtning, da forudsætningen er at produktion med en fordampning på under 5.000 kg N skal være placeret indenfor 1 km af det naturpunkt hvortil der regnes ammoniakbidrag. Kumulationsradius for Hjelmhedevej 6 kan ses i figur 7.



I henhold til husdyrgodkendelsesbekendtgørelsens §26 stk. 1 og 2 skal der ikke kumuleres med andre landbrug og totalbelastningen af ammoniak på Kategori 1 natur må derfor være op til 0,7 kg N. Den aktuelle belastning på 0,4 kg N er derfor indenfor det acceptable niveau.

Figur 4. Ejendommens placering i forhold til kategori 1 natur



Nærmeste udpeget kategori 2 natur ligger ca. 700 meter syd for anlægget ved Vivsø. Totalbelastningen af ammoniak på dette punkt er 0,2 kg N. I henhold til husdyrgodkendelsesbekendtgørelsens §27 må totalbelastningen være op til 1 kg N.

Der er således ikke behov for at stille yderligere krav til reduktion af ammoniakemissionen fra anlægget grundet kategori 1 og 2 natur, bidraget er langt under den mulige totalbelastning.

Omkring anlægget er der få områder med kategori 3 natur, potentiel ammoniakfølsom skov og § 3 natur. Der er beregnet på de nærmeste udpegninger omkring anlægget. Der er et område med udpeget kategori 3 natur (mose) hvor merbidraget overstiger 1 kg N, når vilkår til ammoniakreduktion er stillet ud fra BAT. Punktet ligger 100 meter nord for anlægget og kaldes Brændmose. Mosen belastes med op til 4,3 kg N totalt og et 8 års kumuleret merbidrag ved denne godkendelse på 1,2 kg N. Ammoniakbidraget til mosen er forholdsvis højt grundet den korte afstand mellem anlægget og mosen. Det er af Holstebro Kommune vurderet at merbelastningen skal nedbringes til maksimalt 1 kg N i henhold til § 29. De resterende kategori 3 natur udpegninger bliver belastet med op til 0,2 kg N yderligere og der er kun tre udpegninger hvor totaldepositionen er over 1 kg N.

Der er derfor ansøgt om tiltag til yderligere reduktion af ammoniak ud over BAT-niveauet for at minimere ammoniakbidraget på det ene punkt med kategori 3 natur til 1 kg N.

I denne ansøgning bliver den biologiske luftrensning i stald 7 og 8 således et krav i forhold til den maksimale merdeposition på mosen lige nord for anlægget, som er kategori 3 natur. Luftrensningen har en effekt på 845,7 kg N i ammoniakreduktion. Krav til luftrensning er ikke BAT med et krav i forhold til den totale ammoniakemission fra anlægget.

Derudover er gyllekøling med effekten fra 15,6 % (BAT-krav) til 27,5 % reduktion af ammoniak, dvs. 11,9 % reduktion også et krav stillet grundet natur og ikke BAT. Denne fordeling er fundet ud fra den ekstra ammoniakreduktion på $1.171 \text{ kg N} - 845,7 \text{ kg N}$ (effekten af luftrensning) = $325,3 \text{ kg N} / 753,2 \text{ kg N}$ (effekten af gyllekøling i kg N) $\cdot 0,275$ (effekten af gyllekøling i %).

Reduktion af ammoniak ned til maksimalt 1 kg N i merbidrag på kategori 3 natur opfyldes ved:

- 1) Vilkår til BAT for ammoniak
- 2) Luftrensning i staldafsnit 7



- 3) Luftrensning i staldafsnit 8
- 4) Gyllekøling i staldafsnit 10; 11 og 12 med 11,9 %

Ammoniakemissionen fra ejendommen overholder med de ovenfor stillede vilkår lovens fastsatte bagatelgrænsen for merdeposition til kategori 3 natur i området.

Table 5. Resultatet af ammoniakberegningerne som er foretaget i husdyrgodkendels.dk

Samlet resultat af ammoniakberegninger ? i

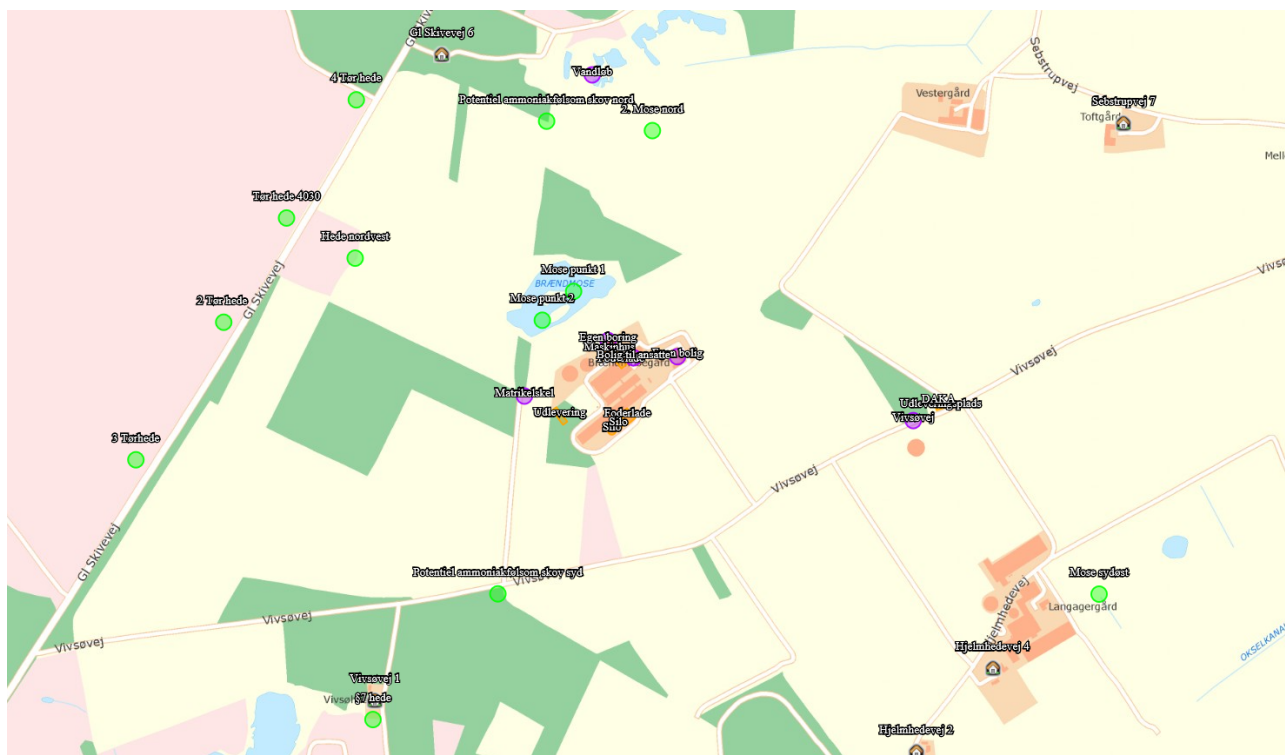
Samlet emission: **6344,5** (kg NH₃-N/år)

Meremission (8 års-drift): **1313,4** (kg NH₃-N/år)

Meremission (nudrift): **1313,4** (kg NH₃-N/år)

Oversigt af naturpunkter ? i

Navn:	Kategori:	Opretter:	Kumulation:	Ruhed natur:	Merdeposition (kg N/ha/år):		Totaldeposition (kg N/ha/år):
					8-års drift	Nudrift:	
Mose punkt 2	Kategori 3	Ansøger	0	Bn	0,9	0,9	4,3
Mose punkt 1	Kategori 3	Ansøger	0	Bn	1,0	1,0	4,2
2. Mose nord	Kategori 3	Ansøger	0	Bn	0,2	0,2	1,0
4 Tør hede	Kategori 1	Ansøger	0	Bn	0,1	0,1	0,3
3 Tørhede	Kategori 1	Ansøger	0	Bn	0,1	0,1	0,3
2 Tør hede	Kategori 1	Ansøger	0	Bn	0,1	0,1	0,4
Potentiel ammoniakfølsom skov nord	Kategori 3	Ansøger	0	S	0,3	0,3	1,2
Potentiel ammoniakfølsom skov syd	Kategori 3	Ansøger	0	S	0,1	0,1	0,8
Hede nordvest	Kategori 3	Ansøger	0	Mk	0,2	0,2	0,9
Hede syd	Kategori 3	Ansøger	0	Bn	0,0	0,0	0,1
Mose sydøst	Kategori 3	Ansøger	0	Mk	0,1	0,1	0,3
§7 hede	Kategori 2	Ansøger	0	Bn	0,0	0,0	0,2
Tør hede 4030	Kategori 1	Ansøger	0	Bn	0,1	0,1	0,4

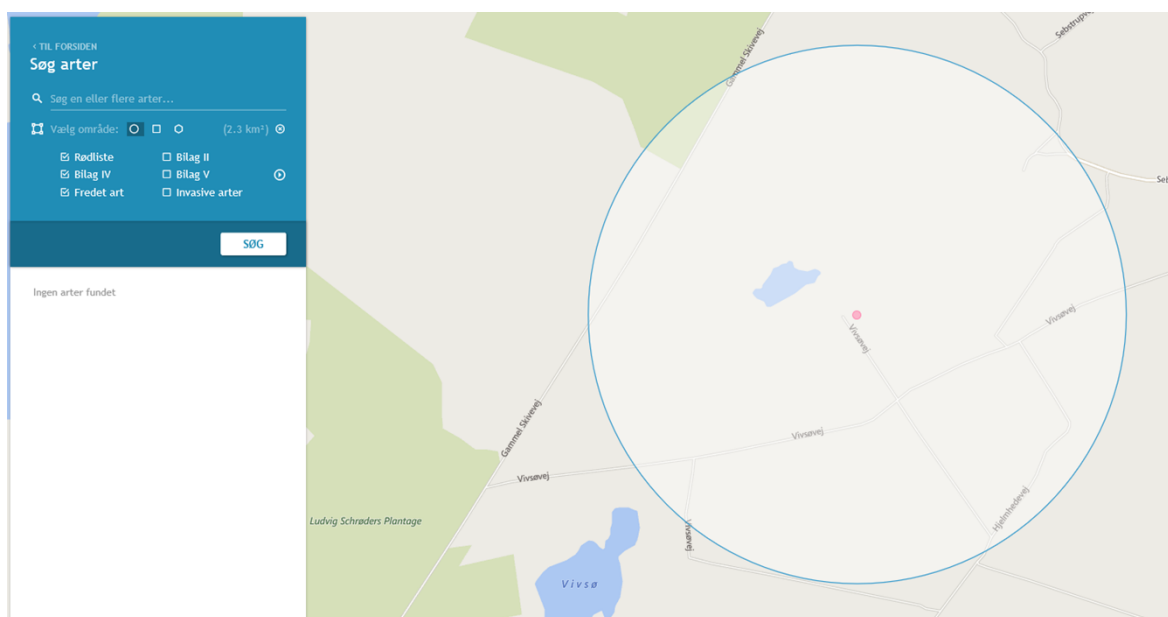


Figur 5. Kortoversigt med placering af natur og hvortil der er beregnet ammoniakdeposition.

Bilag IV arter

Der er i området ved Flynder Sø registreret rede med unger af fiskeørn som er en rødlisteart. Projektet udgør ingen direkte trussel mod bestanden af fiskeørn eller dens levesteder.

I Brændmose er der ifølge kommunen registreret stor vandsalamander og spidssnudet frø, men det fremkommer ikke af offentliggjorte kortmateriale eller registreringer, jf. figur 6.



Figur 6. Kortoversigt med placering af ejendommen og registrering af Bilag IV, rødliste og fredet arter.



Vurdering

Projektet bidrager til en øget ammoniakemission fra anlægget. Totalbelastningerne på kategori 1 og 2 er under krav til totaldeposition. Merbelastningen på kategori 3 natur er op til 1 kg N ved mosen lige nord for anlægget. I de andre kategori 3 punkter er merbelastningen 0,3 kg N eller derunder.

Projektet vurderes ikke at påvirke de omkringliggende vejledende beskyttede naturområder i væsentlig grad hverken alene eller i sammenhæng med andre planer og projekter.

Der er ikke registreringer af Bilag IV arter omkring anlægget. Projektet omfatter en mindre udvidelse af bygningsmassen. Placeringen heraf sker ikke på lokaliteter der kunne fungere som levested for Bilag IV arter. Det vurderes ikke at projektet vil påvirke Bilag IV arters levesteder negativt, hverken ved den direkte udvidelse eller som følge af en højere ammoniakemission fra anlægget.

7. Øvrig forurening og potentielle gener

Transport

Eksterne transporter sker via Vivsøvej til Gl. Skivevej eller Herningvej. Hovedparten af transporterne kommer ad Herningvej, som er en større hovedvej.

Vivsøvej er en offentlig grusvej. Der ligger en landbrugsejendom lige ved udkørsel fra Vivsøvej (1.400 meter fra anlægget) til Sebstrupvej hvorfra der køres ud på Herningvej. Derudover er den ingen beboelser beliggende lige op ad Vivsøvej. Der er således ingen følsomme områder i forhold til transport i nærområdet.

Antallet af transporter ad Vivsøvej med foder, dyr og husdyrgødning mv. vil være uændret eller falde, når produktionen samles på denne adresse. Det skyldes at der i den nuværende drift er produktion på to ejendomme foruden Vivsøvej. Der er transport til de ejendomme 4 gange om ugen med foder og to gange om uge med grise. Denne transport vil ophøre, da produktionen samles på Vivsøvej 4. Derudover sker det ofte, at der ved salg af dyr skal ske opsamling på flere ejendomme, som bidrager yderligere til transporten mellem anlæggene. Denne transport ophører således også, da der kun skal ske opsamling på Vivsøvej 4.

Transporterne til og fra ejendommen:

- Transport af dyr til slagteri ca. 1 gang pr uge (hele døgnet)
- Transport af salgsdyr ca. 1 gang pr uge (hele døgnet)
- Transport med foder ca. 1 gang hver pr uge. (indenfor alm. Arbejdsdag)
- Diverse transporter 4 gang pr uge (indenfor alm. Arbejdsdag)
- Husdyrgødning op til 500 transporter (gyllevogn) pr år (hele døgnet i sæson)
- Der er ingen transport med dyr til ejendommen, da det er en avlsbesætning.

Der er transport i forbindelse med sæsonarbejde i marken ved udbringning af flydende husdyrgødning samt hjemtagning af korn. Antallet af transporter med husdyrgødning afhænger dels af maskinel til transport, da antallet vil falde væsentligt, hvis transporten sker med lastbil. Der er der ikke foretaget et skøn på hvor stor en andel af husdyrgødningen som udbringes på arealer tæt på anlægget. Bedriften råder over en del jord i området omkring anlægget, så en væsentlig andel af transporterne med gylle vil ikke passere nabobeboelser eller ske på offentlig vej.

Ved udbringning af husdyrgødning vil der kun afhentes husdyrgødning fra den nye gylletank. De to eksisterende tanke ved ejendommen vil blive tømt ved pumpning over i den nye tank i forbindelse med udbringningen. Denne praksis får ingen negativ indflydelse på naboer, da der ikke er nabobeboelser op ad den nye tank og anvendte transportveje ikke ændres, men det vil minimere risiko for smitte af produktionen.

Foder leveres til ejendommen med lastbil indenfor almindelig arbejdsdag. Denne transport vil indgå i den almindelige trafik på vejnettet.



Interne transportveje.

Fra Vivsøvej køres der ned ad en 275 meter lang indkørsel. Fra indkørslen kan der køres rundt om hele ejendommens bygningsmasse. Kørevejene kan ses på figur 7.

Der er 600 meter til de nærmeste nabobeboelser fra de interne køreveje ved anlægget. Der er 530 meter til nabobeboelser ved udkørsel til Vivsøvej. Der er således ingen naboer som vil blive væsentligt generet ved færdsel på interne transportveje.



Figur 7. Kortoversigt over interne transportveje

Vurdering

Ved godkendelse vil antal transportere ikke stige i forhold til nuværende tilstand.

Transport ved ejendommen vil ikke give anledning til støvgener, da de nærmeste naboer indenfor 600 meter er placeret syd for anlægget og det er yderst sjældent at der er vind fra nord i den varme periode. Dermed vil tør jordbund ikke falde sammen med nordenvind.

Det vurderes, at transport til og fra husdyrbruget ikke giver væsentlige gener for naboer og øvrige boligområder ud over, hvad man kan forvente af denne type husdyrbrug. Denne vurdering baseres til dels på at der ikke tidligere været klaget over gener i forbindelse med transport (støv; støj).

Skadedyr

Der er god orden i og omkring staldanlægget. Derudover er der et højt hygiejneniveau.



Fluebekæmpelse

Fluelarver bekæmpes ved at anvende rovfluer i gyllekummerne. Derudover smøres der også med bekæmpelsesmiddel inde i stalden efter behov.

Normalt vil fluer ikke kunne trives i almindeligt flydelag, da det er for tørt. Det er således ikke muligt at tilskrive et overdækket lager yderligere effekt. Det er dog muligt at fastslå, at fluer ikke kan trives i en overdækket gylletank, da det er for varmt og tørt.

Det vurderes ikke at anlægget bidrager til nogen form for skadedyr ved nabobeboelser.

Støjklider

Støjklider på ejendommen er ventilation, kompressor, transport og kortvarig støj ved ind og udlevering af grise.

Kompressoren er i drift under normal arbejdstid og opbevares i maskinhuset. Ventilationsstøj er svagt.

Transport sker primært indenfor normal arbejdstid (06-18) ud over transport med korn og husdyrgødning som sker i sæsoner.

Udlevering af grise kan ske udenfor normal arbejdstid. Udleveringsrampen er placeret på vestsiden af anlægget langt fra beboelser. Udlevering sker kortvarig.

Der er ikke lavet en oversigt over placering af støjklider, da det ikke er relevant i forhold den meget store afstand der er til nabobeboelser.

Der har tidligere ikke være klager over støj. Det vurderes ikke at der er støjgener udenfor matriklen ud over de tilladte grænser. Støjkliderne overvejende er svage eller kortvarige.

Lys

Der er udendørs belysning (lysstofrør) placeret ved maskinhuset og udleveringsrampe.

Lyset ved udleveringen er i brug ved levering af grise og lyset ved maskinhuset anvendes ved arbejdskørsel efter solnedgang.

Der er ingen som har indkig til den udendørs arbejdsbelysning.

Almindelig spotbelysning i forbindelse med beboelsen og indkørslen til beboelsen uddybes ikke nærmere, da det ikke skal reguleres via en miljøgodkendelse.

Der er ingen lysgener fra ejendommen. Lyskliderne giver ikke gener for trafikanter.

Støv

Der er ingen støvklider på ejendommen foruden transporter på interne køreveje omkring anlægget.

Der ligger ingen nabobeboelser indenfor 600 meter ad ejendommen, hvorfor eventuelt støv ved færdsel ikke vil give væsentlige gener ved nabobeboelser.

Vurdering

Der har indtil dato ikke været naboklager over transport-, støv-, støj-, skadedyr- og lysgener. Ansøger er opmærksom på ikke at påføre unødige gener ved at vise hensyn.

Det forventes ikke at støv vil give anledning til væsentlige gener for omkringboende. Miljøstyrelsens vejledende grænser for maksimal støjbelastning overholdes. Det forventes ikke at der vil være støjgener ved nabobeboelser, da denne type brug ikke har væsentlige støjklider.

Det vurderes at ingen lysklider vil give anledning til gene for naboer eller trafikanter. Det skyldes at der ikke er lysklider placeret så de kan virke generende.



Ansøgningen om miljøgodkendelse ændrer ikke væsentligt på de eksisterende forhold vedrørende lys, støj og støv, hvorfor det vurderes at denne godkendelse ikke vil bidrage til gener for omkringboende eller trafikanter i området.

8. Affaldsproduktion og resurseanvendelse

Energi

Elektricitet anvendes til luftrensning, gyllekøling, ventilation, gyllepumpning og udmugning samt belysning og vandpumpe til anlægget og markvanding. Der anvendes 567.000 kWh i eksisterende drift. Det forventede energiniveau er 489.000 kWh plus ca. 50.000 kWh til luftrensningsanlægget.

Stuehuset og stald opvarmes med halmfyr inden udvidelsen. Varme fra gyllekølingen vil derfor suppleres med halmfyret efter etablering.

I staldene anvendes lavenergilysstofrør. Lyset er tændt i arbejdstiden efter behov. Der er tænd/slukfunktion i alle staldafsnit. Derudover er lyset tændt ved udfodring udenfor arbejdstiden og i en kort periode efter udfodringen. Lyset tændes og slukkes automatisk.

Udendørs belysning er sensorstyret med undtagelse af lyset ved udleveringsrampen som tændes manuelt ved afhentning af grise primært i vinterhalvåret.

Foderanlæg er med snegl. Foderet flyttes således mekanisk og ikke med blæs, hvilket er det mest energioptimale.

Ventilationen er undertrykssystem med frekvensstyring/multistep. Anlægget renholdes og service-res regelmæssigt. Alle de tiltag sikre en optimal drift af ventilationsanlægget samt mindst muligt energiforbrug.

Luftrensning kræver forholdsvis meget energi i forhold til traditionel ventilation. Energiforbruget på ejendommen er derfor højt i forhold til en tilsvarende traditionel produktion. Derudover er belægnen af dyr i anlægget kun ca. 60 %, men da belysning i stalden skal være den samme, vil energiforbruget til belysning tilsvarende være 40 % højere. Det samme er gældende for transport af foder i stalden, hvor energiforbruget tilsvarende vil være højere til transport, da afstanden er den samme som hvis anlægget blev drevet traditionelt.

Foderblandeanlægget på ejendommen anvendes til at blande foder dels til produktionen på ejendommen, men også til de to satellitejendomme. Energiforbruget til driften af foderblandeanlægget er derfor også større end hvad der var forventeligt.

I stalden anvendes kun olie til hedvandsrenseren.

BAT for energi er at reducere anvendelsen af fossile brændstoffer til fordel for grøn energi. På ejendommen er der halmfyr som efter udvidelse suppleres med gyllekøling, hvorfra varmen genanvendes til opvarmning i staldanlægget og stuehuset.

Derudover er det BAT at optimere energiforbruget generelt. På ejendommen er det bl.a. sket ved isoleret stalde som giver mindre behov for varme om vinteren og reducerer ventilationsbehovet om sommeren. Smågrise har et højt varmebehov. Staldafsnit til smågrise er to-klimastald, hvor der er en hule med varme. Dermed kan den generelle rumtemperatur reduceres.

Udvidelsen vil ikke påvirke ejendommens energiforbrug væsentligt. Der vil blive et øget forbrug til ventilation og drift af gyllekøling. Drift af foderblandingsanlægget vil dog ikke ændres, da der blandes foder på Vivsøvej 4 til slagtegrisene på den anden ejendom i eksisterende drift.

Vurdering

Der er ved renovering af eksisterende enheder samt indkøb af nye enheder fokus på forbrug af energi. Der er løbende opgraderet til mindre energiforbrugende enheder på lys, foder og ventilation.



Tilbygningerne bliver isoleret bygninger med LED-belysning samt Lavenergi-ventilatorer.

Energiforbrug skal indgå i det løbende miljøledelsesprogram, hvorigennem der fortsat vil være fokus på energiforbruget. Der er ikke lavet en ny samlet energirapport, da dette arbejde løbende vil skulle opdateres igennem miljøledelsen.

Vand

Stalden forsynes af egen boring. Der er en vandboring med to pumper, som forsyner både drikkevand (stald og husholdning) samt markvanding. Vand til arealer tages af højere liggende magasin.

Der er ingen tal for besætningens vandforbrug. Det vurderes at vandforbruget efter udvidelsen ligger på 18.460 m³ plus 1000 m³ til ekstra vaskevand, da anlæggets fysiske rammer er 40 % større end normalt. Derudover rengøres der ekstra meget i anlægget, da det anvendes som showroom for potentielle kunder.

Der skal søges ny indvindingstilladelse inden den 18. august 2019.

Tabel 6. Forventet vandforbrug (norm) til ansøgt drift.

Ansøgt produktion	Antal	Drikkevand, m ³		Drikkevandsspild, m ³		Vaskevand, m ³	
		Norm	Forbrug	Norm	Forbrug	Norm	Forbrug
Årssoer	700	4,89	3423	0	0	0,34	238
Smågrise	23800	0,117	2785	0,015	357	0,02	476
Slagtesvin	20000	0,459	9180	0,075	1500	0,025	500
Sub total			15388		1857		1214
						Total	18459

BAT for vand er at reducere forbruget, hvilket dels sparer på ressourcen, men reducerer også CO₂ ved transport fra ejendommen med husdyrgødning, hvis der er et unødigt forbrug i staldanlægget.

Det er således BAT efterse vandledninger for utætheder og integrere drikkevand til dyrene i fodertuget, så vandspild undgås. Derudover bør vask af anlægget ikke ske uden en forudgående iblødsætning af stierne.

Vurdering

Der er ved den daglige drift fokus på at reducere vandspild vil løbende vedligeholdelse samt anvendelse af mindre vandforbrugende enheder.

Vandforbrug skal indgå i det løbende miljøledelsesprogram, hvorigennem der fortsat vil være fokus på forbruget.

Spildevand

Spildevand fra produktionen udgøres af vand fra rengøring af stalde og drikkevandsspild. Det ledes til gyllebeholder.

Tagvand ledes til faskiner. Der er intet spildevand fra befæstede arealer.

Der er vedlagt kort over rørføring med overfladevand og gyllerørføringen herunder forslag til rørføring mellem de eksisterende gylletanke og den ansøgte tank.



Sanitært spildevand fra beboelser og velfærdsbygning ledes til trix-tank, hvorfra det ledes til sand-mile.

Påfyldning af sprøjte eller vask af sprøjteudstyr sker i marken eller på anden ejendom. Vask i marken foretages med et i sprøjten integreret vaskesystem.

Vurdering

Restvand fra vask er indeholdt i normen for gødningsproduktion og der forventes derfor at være tilstrækkeligt kapacitet i lagertankene.

Det vurderes ligeledes af afledningen af tagvand til faskiner ikke udgør nogle risici. Det er tidligere godkendt af kommunen.

Affald

Husholdningsaffald og alt brændbart affald fra stalden opbevares i container og afhentes med dagrenovation hver 14 dag.

Øvrigt affald som, glas, elektronisk udstyr mm. sorteres i fraktioner og afleveres på kommunal genbrugsplads.

Farligt affald som spraydåser og lysstofrør opbevares i særskilte beholdere og afleveres som farligt affald på kommunal genbrugsplads.

Klinisk risikoaffald i form af medicin glas og rester samt kanyler afleveres til kommunen. Ejendommen er tilmeldt en ordning, hvor der kan afleveres u/ 50 kg risikoaffald om året. Kanyler opbevares i kanyleboks.

Andet affald opbevares i maskinhus.

Der er ikke de store mængder affald ved den daglige drift i stalden. Det er ikke muligt at reducere de affaldsfraktioner som genereres væsentligt, da det overvejende er emballage. Der er fokus på at anvende indkøbte resurser 100 %, således de ikke ender som affaldsfraktioner.

Vurdering

Ejendommen har fokus på sortering og genanvendelse af affald i det omfang det er muligt. Genanvendelse af pap og papir sker i begrænset omfang, da der kun kan genanvendes rent pap og papir, hvilket fraktionerne sjældent er når de har været omkring staldanlægget. De miljømæssige krav til affaldshåndtering vurderes opfyldt.

Foder og råvarer

Fodermidler med høj fordøjelighed af fosfor (fytase) og protein prioriteres indkøbt i det omfang de er tilgængelige og indenfor en rimelig økonomisk ramme. Fodertildelingen sker ved fasefodring. Det i kombination med høj fordøjelighed optimerer forbruget og optaget af foder, råprotein og fosfor. Indkøb af foder og sammensætningen af foder optimeres i samråd med foderkonsulent. Foderet leveres langt overvejende i løs vægt, hvilket minimerer affaldsproduktionen, da det ikke er emballeret.

Opvarmning af anlægget sker ved halmfyr og efter udvidelsen af anlægget i kombination med gyllekøling. Opvarmningen sker således overvejende med CO₂-neutral energi og ikke olie.

Medicinforbrug reduceres ved at prioriterer vaccination af dyrene frem for helbredende behandling. Derudover reduceres behov for medicin ved at sikre en grundig rengøring med sæbe og udtørring af anlægget ind imellem de enkelte hold. Alt medicin skal udskrives af dyrlæge.

Andre råvarer til en svineproduktion indkøbes efter behov. De råvarer der anvendes, er standard for produktionsformen og fremstilles under kontrolleret forhold. Tilsvarende er alle anvendte hjælpestoffer (kanyler, sprayfarver, sæbe mv.) godkendt til anvendelse i stald med levende dyr.

Vurdering

Det vurderes at foder lever op til BAT-krav ved minimum 100 % fytasetilsætning eller fasefodring.



Det vurderes ligeledes at indkøbt råvarer sker i henhold til nyeste viden og i det omfang der er behov.

9. Egenkontrol

Besætningen er godkendt efter DANISH-produktstandarden. Standarden sikrer, at besætningen lever op til dansk og EU-lovgivning omkring dyrevelfærd, miljø og fødevarer sikkerhed. Besætningen bliver som minimum auditeret hvert tredje år.

I henhold til DANISH-produktstandarden skal ansøger bl.a. følge nedenstående punkter vedr. egenkontrol i svinebesætningen, som også kan anvendes miljømæssigt:

- Der skal i CHR være ajourførte optegnelser og dokumentation over besætningens til- og afgang af grise.
- Der skal være modtagekontrol af foder i form af følge- og indlægssedler. Faktura gemmes i 5 år.
- Der skal være dokumentation for foderets sammensætning.
- Vejledning om god produktionspraksis – en branchekode skal være udfyldt og underskrevet.
- Der skal kunne fremvises udfyldt egenkontrolprogram for dyrevelfærd, jf. Bekendtgørelse om sundhedsrådgivningsaftaler for svinebesætninger.
- Funktioner af mekanisk og automatisk udstyr, der har betydning for svinenes sundhed og velfærd, skal kontrolleres hver dag, og eventuelle fejl eller mangler skal snarest afhjælpes.
- Der skal være dokumentation for, at døde dyr afhentes af godkendt destruktionsvirksomhed.

Derudover er aftale med relevante leverandører om servicering af driftsmaterialet på bedriften, herunder ventilation, luftrensning og gyllekøling samt 10 års beholderkontrol af gylletanke.

Den føres logbog ved reparation og driftstop af luftrensning og gyllekøling. Log over drift af luftrenser kan udskrives elektronisk. Drift af gyllekøling sker ved timetæller på pumpen. Som aflæses mindst en gang årligt og føres i logbogen.

Vask af ventilationsafkast sker ved vask af staldafsnittet. Der føres ikke separat logbog på rengøringen, da det ikke til enhver tid er synligt hvis det ikke rengøres. Derudover er der i stalden ansat en driftsleder som løbende gennem arbejdsdagen har fokus på det udførte arbejde.

Der føres logbog over flydelag på gylletanke som ikke er med fast overdækning. Ved overdækning af gylletank vil der føres logbog over tidspunkt for opstået skader på dugen og hvornår skaden udbedres.

Ansøger benytter derudover rådgivning til den generelle drift af husdyrproduktionen for at optimere produktionen med mindst muligt ressourceforbrug.

Når stiarealeet til slagtesvin overstiger 2.000 stipladser (over 1.300 m² stiareal) skal der udarbejdes miljøledelse på ejendommen. Der er i det eksisterende anlæg 1.254 m², som kan anvendes til slagtesvin efter godkendelse af dette projekt. Arealets størrelse skyldes at en del staldafsnit er søgt som med mulighed for fleksibilitet, hvor der kan være 100 % produktion af slagtegrise. Ved byggeri af stiareal til slagtegrise vil arealet væsentlig overstige 1.300 m², hvilket svarer til mere end 2.000 stipladser. Dermed bliver produktionen omfattet af reglerne for IE-brug og der vil blive udarbejdet miljøledelse på ejendommen, som omfatter en miljøpolitik og indsatsområder til reduktion af ejendommens miljøpåvirkning og resurseforbrug.

Vurdering

Det vurderes at egenkontrollen, den løbende optimering af produktionsapparatet, den daglige drift samt ejendommens fremtidige miljøledelsesprogram lever op til BAT for management.

10. Driftsforstyrrelser og uheld

Ansøger har forholdt sig til mulige situationer hvor uheld kan forårsage forurening af det omkringliggende miljø, eller medfører skader på personer og/eller dyr. Forebyggelse af skader på ansatte håndteres under APV, med krav om rutiner, sikkerhedsblade og sikkerhedsudstyr.



I tabel 7 er listet de hændelser som ikke nødvendigvis fremgår af APVén, men som kan give en forurening eller påvirke klimaet i stalden.

Brand i staldbygninger sker meget sjældent. Brand opstår oftest ved kortslutning i elektriciteten eller ved afbrænding af eksempel ukrudt, hvor gløder fanges i spindelvæv eller andet materiale, som kan gløde længe inden der udbryder brand. Håndtering af gasbrænder sker derfor med stor omtanke og med instruktion forud for anvendelsen.

Sker der uheld der kan medføre påvirkninger af den omkringliggende natur og miljøet vil alarmcentralen straks blive kontaktet. Ligeledes vil kommunens Tekniske Forvaltning efterfølgende blive underrettet. Der er udarbejdet en beredskabsplan for driftsuheld. Medarbejder, ejer og andre med fast adgang til bedriften er vejledt i beredskabsplanen, som fremsendes.

Vurdering

Det vurderes, at der er taget de nødvendige forholdsregler således at risici for uheld mm er reduceret til et minimum.

**Table 7. Driftsforstyrrelser og uheld, samt håndtering.**

Type	Forebyggende foranstaltninger	Akut håndtering af utilsigtet hændelser
Gylleudslip	Gyllevognen har sugetårn. Gyllebeholdere tilses jævnligt og bliver kontrolleret hver 10. år.	I tilfælde af uheld kan der opdæmmes med halmballer
Strømsvigt	Nød-opluk i alle staldafsnit Automatisk opkald til ejers mobiltelefon ved strømsvigt	Vinduer åbnes i det omfang der er behov herfor
Olieudslip	Dieselolie opbevares i godkendt tanke, der placeret på betongulv uden afløb. Tanken efterses periodevis. På tanken er påmonteret fløjte, således at der ikke sker overløb ved påfyldning. Tankning fra olietank sker på fast bund.	Der er sand; kattegrus eller lign. til at opsuge evt. spild
Kemikalieudslip	Der er ingen kemikalier til markdriften på ejendommen. Kemi (sæbe mv) til anvendelse i stalden opbevares i rum uden afløb.	Der forefindes øjenskyllévæske ejendommen.
Brand	Der er brandslukkere på ejendommen Anvendelse af gasbrænder sker kun i begrænset omfang og ikke tæt på huse o.l. ved arbejdstids ophør, så der kan holdes under opsyn i en lang periode Ejendommen og stalden renholdes så brandrisikoen minimeres.	
Andet	Skadedyr såsom rotter bekæmpes effektivt. Dels for at sikre høj foderhygiejne, dels med henblik på at undgå utilsigtet gnav i elektriske installationer.	Der vil blive anbragt mere gift i tilfælde af skadedyr.

11. BAT

BAT (Bedst anvendelige teknologi) er beskrevet i de enkelte afsnit. Hver af følgende punkter er behandlet særskilt andre steder i dette dokument og opsummeret her.

Management (ledelses- og kontrolrutiner): Krav i produktionsstandarderne for svineproduktion samt bekendtgørelse om sundhedsrådgivningsaftaler for svinebesætninger er BAT i forhold til den daglige drift og ressourceforbrug i anlægget. Det omfatter bl.a. tilse at mekanisk udstyr såsom vandsystemet, ventilationssystemet og fodersystemet fungerer optimalt.

Derudover føres der logbøger over flydelag eller skader på teltduk; drift af luftrensere; timeforbrug på gyllekøling.

Der skal der udarbejdes et miljøledelsesprogram for ejendommen, hvor der er fokus på in- og output, når godkendelsen til slagtegrisepladser udnyttes.

Foder og råvarer: Fodring sker med fasefodring og/eller tilsætning af fytase. Foder kommer i løs vægt i det omfang det er muligt. Råvarer indkøbes kun i det omfang der er behov. Det resulterer i mindre affald, mindre transport og mindre behov for destruktion af ikke udnyttet råvarer.

Forbrug af vand og energi: Ventilationen rengøres på vingerne og i afkastet samt vedligeholdes. Belysning sker ved lavenergi enheder. Vandventiler er integreret og vask sker med forudgående iblødsætning.



Udbringning og opbevaring: Generel lovgivning anses som BAT og er derfor ikke uddybet nærmere. Når godkendelsen til udvidelse af stiaarealet udnyttes, vil den ene gylletank overdækkes. Det giver 10 % mindre transport, da regnvand ikke kommer i tanken.

Ud over ovenstående er BAT for ammoniak overholdt i henhold til bekendtgørelse om godkendelse og tilladelse m.v. af husdyrbrug ved delvis spaltegulve, teltoverdækning af en gylletank og gyllekølingsanlæg i de ansøgte bygninger.

Vurdering

Samlet set vurderes det at produktionen lever op til BAT på alle relevante punkter og at der løbende er fokus på BAT, hvilket miljøledelsesprogrammet også vil bidrage til, når det opstartes.

12. Biaktiviteter

Der er ingen biaktiviteter.

13. IE brug

Dette er et IE-brug ved udnyttelse af godkendelsen til byggeri af slagtegrisestipladser, da der efter byggeri af stald 11 og 12 er over 2000 stipladser til slagtegrise. Der er 1.254 m² stiaareal i det eksisterende anlæg, hvorpå der er mulighed for produktion af slagtegrise (stald 4; 5; 6; 7). Stiaarealet til slagtesvin skal overstige 1.300 m² og 2.000 stipladser før anlægget kan være et IE-brug.

Der er under 750 årssøer, hvilket ligeledes er grænsen for et IE-brug.

Der skal således først foreligge miljøledelse på ejendommen når godkendelsen til opførelse af stiaareal til slagtegrise udnyttes.

14. Alternativ og 0-alternativ

Nulløsningen er at fastholde en produktion af slagtegrise på anden ejendom. Produktion på flere placeringer kan medvirke til øget resurseforbrug, da løbende optimering og effektivisering overvejende betyder investeringer i ny teknologi, hvilket kræver at der er en tilstrækkelig stor produktion på ejendommen. Produktionen af slagtegrise foregår i dag i et mindre og ikke højteknologisk anlæg på en anden ejendom.

Der er ingen alternativ, da projektet ønskes opført som en tilbygning til eksisterende bygninger, hvorfra dyrene flyttes inde i anlægget. Placeringen af tilbygningen er valgt således, at slagtedyrene ikke flyttes tilbage forbi avlssøerne. Derudover er der andre bygninger som vil kunne udvides uden at bygningsmassens omfang i landskabet udvides markant.

Vurdering

Det vurderes, at der ikke vil være negative konsekvenser i det omgivende miljø ved accept af denne godkendelse i forhold til 0-Alternativet. Dels vil bygningsmassen ikke ændres væsentligt og dermed påvirke landskabet. Dels bidrager projektet ikke til øget produktion i området, men en samlet produktion. Der vil således ikke være samme transport mellem flere lokaliteter med dyr mv. Derudover vurderes der ikke at være væsentlige gener fra anlægget i forhold til det nærliggende miljø.

15. Ophør

I forbindelse med ophør vil der blive truffet de nødvendige foranstaltninger med henblik på at overlevere anlægget i forsvarlig miljømæssig tilstand. Der vil blive gennemført en rengøring og tømning af anlægget for husdyrgødning, foder og andre lagervarer, således at der ikke forekommer forurening herfra. Husdyrgødning i lagertanke vil blive udbragt i henhold til lovgivning.

Daka- og afhentningsplads ved Vivsøvej vil blive ryddet for fremmedelementer.



Når lagertanken ude i landzonen ved Vivsøvej tages ud af brug vil den blive tømt og fjernet.

Vurdering

Det vurderes, at disse tiltag er tilstrækkelige til at undgå forureningsfare, og til at sikre at husdyrbruget ikke vil blive et attraktivt levested for eksempelvis rotter. Senest 4 uger efter driftsophør anmeldes dette til kommunen.

16. Væsentlig direkte og indvirkning på miljøet.

Projektansøgningen har løbende forholdt sig til det ansøgtes indvirkning på omkringboende, påvirkning af naturområder og afledning af vand.

Den generelle lovgivning som omfatter produktion af husdyr samt drift af markarealer er løbende under revision og opdateres årligt. Derudover har Dansk Landbrug en række branchekoder for de enkelte produktionsgrene, som opstiller retningslinjer der ligger i forlængelse eller ud over lovgivningen. Disse branchekoder skal producenter følge. Husdyrproduktion er således et erhverv som er skarpt reguleret og hvor der konstant er fokus på eventuelle risici.

Den generelle regulering omfatter både befolkningen og menneskers sundhed. Der er således lavet regler for hvor meget og hvordan afgrøder og produktionsdyr må behandles, samt tilbageholdelsestid for hvornår produktet kan sælges. Derudover er der grænseværdier for lugt og støj samt vurdering af støv for at sikre nærmeste naboer mod en direkte gene ved den daglige drift. Branchekodens for produktion af kød og mælk udvider kravet til også at hindre anvendelse af visse typer råvarer, som ikke påviseligt har nogen påvirkning på menneskers sundhed, men som brancheforeningen mener ikke bør indgå i produktionen. Det er typisk bestemte fodermidler og f.eks. begrænset brug af slam som gødning middel.

Husdyrproduktion udgør ikke en smitterisiko udenfor anlæggets fysiske rammer. Der er således ikke risiko for smitte, hvis man opholder sig i nærheden af et staldanlæg. Den generelle lovgivning håndterer løbende viden omkring sygdomme.

Denne ejendom har en yderst begrænset ammoniakbidrag på den omkringliggende natur. Det vurderes således at hverken den eksisterende produktion eller ansøgte produktion ikke bidrager negativt på den biologiske mangfoldighed.

Der er for husdyrbrug over 750 kg N krav til BAT for ammoniak og for brug over 3.500 kg N er der krav til BAT for management og anvendte råvarer samt affaldshåndtering (for IE-brug opfyldelse af affaldshierarkiet), jf. afsnit 11. Ejendommen opfylder BAT for ammoniak og BAT for alle andre områder.

Den generelle lovgivning har fastsat regler for drift af arealer med fokus på risiko for tab af næringsstoffer til det omkringliggende miljø. Denne lovgivning er gennem de sidste mange år strammet væsentligt i et sådant omfang at det vurderes at tabet er reduceret til absolut minimum. Derudover er der strammet op på reglerne for udbringning af husdyrgødning samt opbevaring af husdyrgødning således risiko for direkte afløb/tab til overfladevand er minimeret.

En husdyrproduktion påvirker ikke jordbund, vand, luft og klima i en målbar grad. Den meget minimale påvirkning vil primært stamme fra følgevirkningerne som grovvarer og håndværkerne mv. der hver især har sit miljøaftryk. Fra husdyrproduktionen vil der være en CO₂ i ventilationsluften. Den vurderes også at være ikke målbar i forhold til den samlede CO₂ bidrag.

Det vurderes ikke at projektet kræver grundvandssænkning og dermed er der ingen potentiel påvirkning af grundvand samt overfladevand.

Den danske husdyr- og planteproduktion bidrager væsentligt til den samlede danske eksport økonomi. Denne husdyrproduktion er et lille bidrag i denne samlede økonomi. I lokalområdet er denne produktion dog en væsentlig faktor for vækst og arbejdspladser, da den beskæftiger mange lokale håndværkere og følgevirkninger foruden direkte ansatte.



Ejendommen har ingen indvirkning på kulturarven eller landskabet, da det er en eksisterende ejendom placeret i harmoni med det omkringliggende landskab og sløret med beplantning ved ejendommen og læhegn i marken.

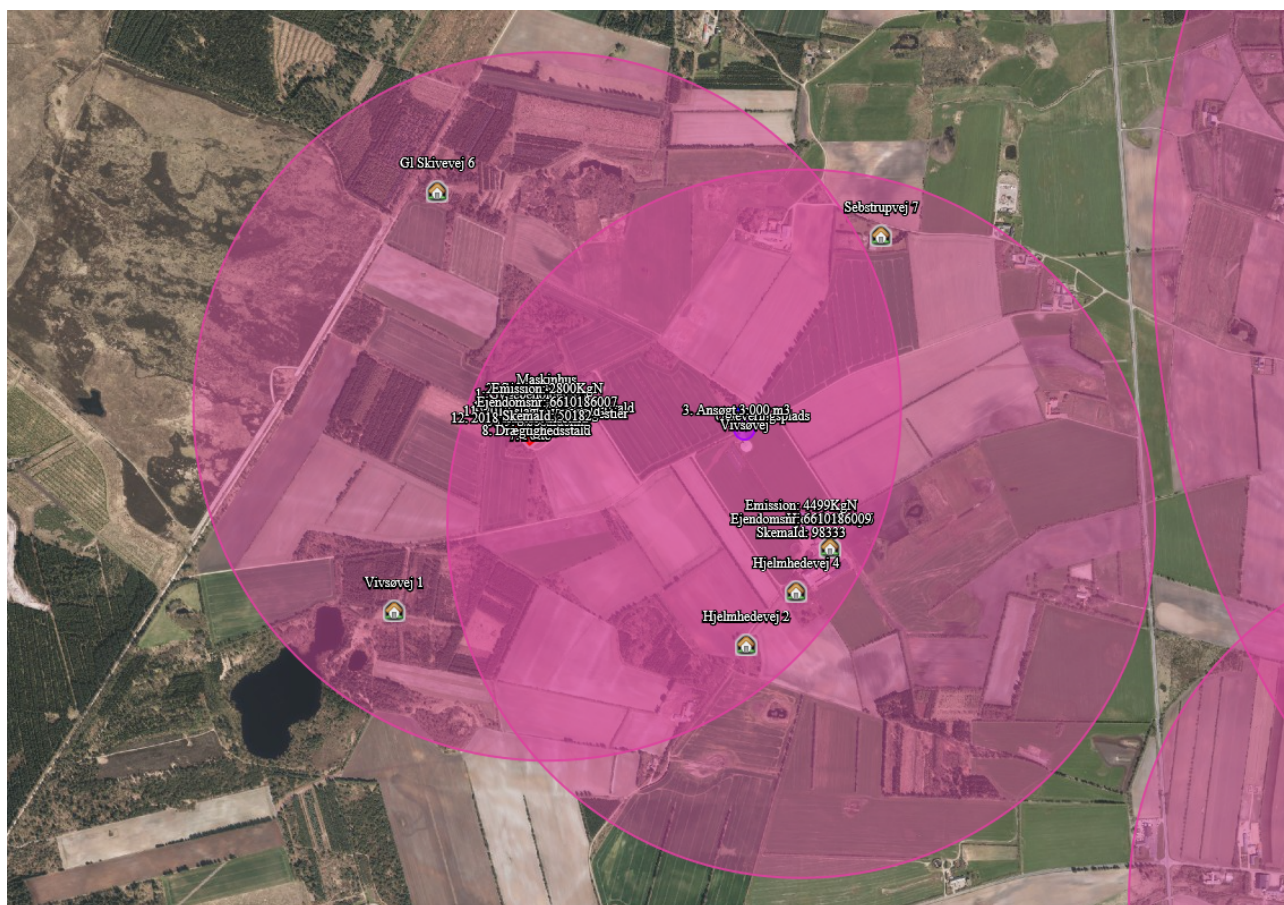
På figur 8 vises kumulationscirkel fra ammoniakcentrum for husdyrbrug godkendt efter husdyrbrugen siden 1. januar 2007. Størrelsen på cirklen afhænger af ammoniakniveauet og er bestemmende for, hvornår andre husdyrbrug skal indgå i en kumulationsbetragtning ved ammoniakbidrag på habitatnatur.

Der er et andet landbrug i nærheden af denne ejendom. Dette landbrug har søgt ændring af dyreholdet efter 2007, og derfor fremgår ammoniakbidraget fra denne ejendom. Vivsøvej 4 er dog placeret i udkanten af det andet brugs estimeret radius og overlapp af de to brugs kumulationsradius dækker primært dyrket arealer mellem de to brug. Der er ikke andre husdyrbrug i området som bidrager kumulativt.

Det vurderes at den generelle lovgivning har indarbejdet risici for større ulykker og katastrofer, således der ikke sket utilsigtet forurening af det omkringliggende miljø. Skulle der opstå brand på ejendommen er anlægget opbygget med sektioner så brand kan begrænses. Det vurderes ikke at brand i staldanlægget udgør anden fare for det omkringliggende miljø end hvis det var brand i et parcelhus, da installationerne udgøres af identiske materialer.

Ejendommen er ikke placeret således den er udsat for oversvømmelse eller lignende. Det vurderes således ikke at projektet er sårbart i forhold til ulykker eller større katastrofer.

Det vurderes derfor samlet, at påvirkningen fra dette projekt hverken alene eller i sammenhæng med andre projekter vil have negative indvirkninger på det omkringliggende miljø hverken i nær eller fjernmiljøet.



Figur 8. Oversigt over projektet placering i forhold til andre husdyrbrugs kumulationsradius for ammoniak.