

Aabenraa Kommune
Digital annonce

**Plan, Teknik & Miljø
Miljø**
Skelbækvej 2
6200 Aabenraa
Tlf.: 7376 7676

Dato: 19-04-2021
Sagsnr.: 20/16157

Kontakt: Tina Ketelsen
Direkte tlf.: 7376 7864
E-mail: tket@aabenraa.dk

Revurdering af miljøgodkendelsen til IE-svinebruget Springbæk, Blansvej 24, 6200 Aabenraa

Aabenraa Kommunes Team Miljø meddeler revurderingen i henhold til § 39, stk. 1 i bekendtgørelse nr. 2256 af 29. december 2020 om godkendelse og tilladelse m.v. af husdyrbrug til IE-husdyrbruget på Blansvej 24, 6200 Aabenraa.

Revurderingen vedrører alene de godkendte forhold på husdyrbruget, og der er således ikke givet godkendelse til yderligere produktion eller anlæg i forbindelse med revurderingen.

Ændrede vilkår er indsat ved påbud, hvor ejer har haft to ugers høring til at komme med indsigelser.

Revurderingen kan ses i sin helhed jf. nedenstående.

Afgørelsen kan påklages af:

- Afgørelsens adressat
- Miljøministeren, når væsentlige nationale eller internationale interesser er berørt
- Enhver, der har en individuel, væsentlig interesse i sagens udfald
- Styrelsen for Patientsikkerhed
- Danmarks Fiskeriforening, Ferskvandsfiskeriforeningen for Danmark, Arbejderbevægelsens Erhvervsråd og Forbrugerrådet
- Lokale foreninger og organisationer, der har beskyttelse af natur og miljø som hovedformål eller som varetager væsentlige rekreative interesser
- Landsdækkende foreninger og organisationer, der efter deres vedtægter har beskyttelse af natur og miljø som hovedformål eller som varetager væsentlige rekreative interesser

Hvis du ønsker at klage over denne afgørelse, kan du klage til Miljø- og Fødevarerklagenævnet. Du klager via Klageportalen, som du finder et link til på forsiden af www.nmkn.dk. Klageportalen ligger på www.borger.dk og www.virk.dk. Du logger på www.borger.dk eller www.virk.dk, ligesom du plejer, typisk med NEM-ID.

Klagen sendes gennem Klageportalen til Aabenraa Kommune, der har truffet afgørelsen. En klage er indgivet, når den er tilgængelig for kommunen i Klageportalen. Når du klager, skal du som privatperson betale et gebyr på kr. 900. For virksomheder og organisationers vedkommende er gebyret på 1.800 kr. Du betaler gebyret med betalingskort i Klageportalen.

Miljø-og Fødevareklagenævnet skal som udgangspunkt afvise en klage, der kommer uden om Klageportalen, hvis der ikke er særlige grunde til det. Hvis du ønsker at blive fritaget for at bruge Klageportalen, skal du sende en begrundet anmodning til Aabenraa Kommune, der har truffet afgørelse i sagen. Aabenraa Kommune videresender herefter anmodningen til Miljø-og Fødevareklagenævnet, som træffer afgørelse om, hvorvidt din anmodning kan imødekommes.

Klagefristen udløber 4 uger efter, at afgørelsen er meddelt. Er afgørelsen offentligt bekendtgjort, regnes klagefristen dog altid fra bekendtgørelsen. Hvis klagefristen udløber på en lørdag eller helligdag, forlænges fristen til den følgende hverdag.

En eventuel klage skal være modtaget senest tirsdag den 17. maj 2021, der er dagen for klagefristens udløb.

Der kan i øvrigt henvises til afgørelsens afsnit "Klagevejledning"

Venlig hilsen

Tina Ketelsen
Landmålingstekniker



Revurdering af IE-svinebruget Springbæk Blansvej 24, 6200 Aabenraa

§ 39, stk. 1

Bekendtgørelse nr. 2256 af 29.
december 2020 om godkendelse
og tilladelse m.v. af husdyrbrug

Revurderingsdato:
19. april 2021



Aabenraa Kommune

Plan, Teknik og Miljø

Team Miljø

Skelbækvej 2

6200 Aabenraa

Tlf. 73 76 76 76

Indholdsfortegnelse

Datablad.....	3
1 Afgørelse	4
1.1 Baggrund for revurderingen	4
1.2 Særregler for IE-brug	4
1.3 Afgørelse.....	4
1.4 Reduktion af ammoniak ved anvendelse af den bedst tilgængelige teknik (BAT) .	5
1.5 Overholdelse af grænser for ammoniakdeponering til natur	5
1.6 Overholdelse af krav til husdyrbrugets drift	6
1.6.1 Foranstaltninger for at forebygge og begrænse forurening ved anvendelse af den bedst tilgængelige teknik	6
1.6.2 Effektiv udnyttelse af energi- og råvareforbrug	6
1.6.3 Substituering af særligt skadelige eller betænkelige stoffer	7
1.6.4 Optimering af produktionsprocesser	7
1.6.5 Iagttagelse af miljøbeskyttelseslovens affaldshierarki	7
1.6.6 Benyttelse af den bedst tilgængelige rensningsteknik i det omfang, at forureningen ikke kan undgås.....	7
1.6.7 Foranstaltninger til forebyggelse af uheld og konsekvenserne heraf.....	7
1.7 Påkrævede vilkår.....	7
2 Vilkår	8
2.1 Begrundelse for ændrede vilkår	8
2.2 Vilkårskatalog	8
2.3 Generelle forhold.....	8
2.4 Husdyrbrugets beliggenhed og planmæssige forhold	8
2.5 Husdyrhold, staldanlæg og drift.....	8
2.6 Gødningsproduktion og -håndtering	11
2.7 Forurening og gener fra husdyrbruget	12
2.8 Påvirkninger fra arealerne	13
2.9 Husdyrbrugets ophør	13
2.10 Egenkontrol og dokumentation	13
3 Offentlighed og klagevejledning	15
3.1 Annoncering	15
3.2 Høring.....	15
3.3 Hjemmel	15
3.4 Revurdering	15
3.5 Klagevejledning.....	15
4 Bilag.....	17

Datablad

Titel: Revurdering IE-svinebruget Springbæk, Blansvej 24, 6200 Aabenraa. Revurderingen meddeles i medfør af § 39, stk. 1 i husdyrgodkendelsesbekendtgørelsen¹.

Revurderingsdato: 19. april 2021

Ejer: Flemming Rasmussen, Blansvej 24, 6200 Aabenraa

Husdyrbrugets adresse: Blansvej 24, 6200 Aabenraa

Husdyrbrugets CVR-nr.: 18439697

Husdyrbrugets CVR/p-nr.:1003439279

Sagsbehandler, miljø: Jon Kjær Jensen

Kvalitetssikring, miljø: Frederik Forsberg

Sagsnr.: 20/16157

Gældende afgørelser
eft. husdyrbrugloven: Miljøgodkendelse jf. § 12, stk. 2 i lovbekendtgørelse nr. 868 af 3. juli 2015 om miljøgodkendelse m.v. af husdyrbrug

¹ Bekendtgørelse nr. 2256 af 29. december 2020 om godkendelse og tilladelse m.v. af husdyrbrug

1 Afgørelse

1.1 Baggrund for revurderingen

Aabenraa Kommune meddelte den 4. april 2016 miljøgodkendelse efter § 12, stk. 2 i husdyrbrugloven til IE-svinebruget Springbæk på Blansvej 24, 6200 Aabenraa.

Ejendommen er meddelt miljøgodkendelse til følgende dyrehold samt gødningsopbevaringsanlæg:

- 10.344 producerede slagtesvin (30-113 kg), 2.586 stipladser.
- Afhentningsbeholder på ca. 40 m³ til gylle.
- Gyllebeholder på 3.000 m³.
- Fast teltoverdækning på eksisterende gyllebeholder.

Grundet de tidligere afgørelses størrelse er de ikke vedlagt som bilag, men kan dog findes på følgende link eller ved at kontakte Aabenraa Kommune:

<https://www.aabenraa.dk/erhverv/erhverv-paa-landet/landbrug/husdyrbrug/arkiv-for-miljoegodkendelse-og-tilladelser/>

Af § 39, stk. 4 i husdyrgodkendelsesbekendtgørelsen fremgår det, at når der kommer nye BAT-konklusioner for IE-husdyrbrug, skal hele den givne miljøgodkendelse tages op til revurdering. Den 21. februar 2017 blev der udsendt ny BAT-konklusion, hvorfor alle IE-brug i Aabenraa Kommune skal tages op til revurdering.

I forbindelse med revurderingen har Aabenraa Kommune oprettet et revurderingsskema på baggrund af den oprindelige ansøgning i husdyrgodkendelse.dk, med det formål at fastlægge status for BAT samt emissionerne af ammoniak til omgivelserne. Revurderingsskemaet har skemanr. 219439. Produktionsarealerne er ikke blevet nærmere opmålt i processen, hvorfor hele staldbygningens areal indgår som et produktionsareal. Reelt vil der dog være arealer i staldbygningerne, som ikke er et produktionsareal. Skemaet er derfor et udtryk for et worst-case scenarie i forhold til ammoniakdeponering.

1.2 Særregler for IE-brug

I medfør af husdyrgodkendelsesbekendtgørelsens § 71, stk. 5 skal kravene i bekendtgørelsens §§ 42-44, § 46 og § 48 overholdes fra det tidspunkt, hvor denne revurdering er meddelt. Den 21. februar 2021 træder de øvrige bindende krav til IE-husdyrbrug fastsat i §§ 37-38, § 45, § 47 samt § 50 i kraft.

1.3 Afgørelse

Aabenraa Kommune træffer afgørelse om, at husdyrbruget kan drives videre under den gældende miljøgodkendelse, såfremt vilkårene i denne revurderingsafgørelse overholdes. Såfremt intet andet fremgår af vilkåret, skal det være opfyldt, når revurderingen meddeles. Et opdateret vilkårs katalog fremgår af afsnit 2.

Aabenraa Kommune skal i revurdering af IE-husdyrbrug vurdere, om husdyrbruget overholder godkendelsesbekendtgørelsens § 25, jf. bilag 3, pkt. A samt §§ 26, 27, 35 og § 36, stk. 1, nr. 9-13.

Til formål for ovenstående har Aabenraa Kommune gennemgået de oplysninger, som husdyrbruget har afgivet i forbindelse med udarbejdning af brugets gældende miljøgodkendelse, på tilsyn samt i forbindelse med denne revurdering. Det er Aabenraa Kommunes vurdering, at husdyrbruget overholder godkendelsesbekendtgørelsens regler for revurdering.

1.4 Reduktion af ammoniak ved anvendelse af den bedst tilgængelige teknik (BAT)

Til at sikre overholdelsen af anvendelsen af den bedst tilgængelige teknik har Aabenraa Kommune benyttet revurderingsskema 219439. Af skemaet fremgår det, at BAT er overholdt for ejendommens godkendelse.

	Stalde	Lagre	Total
Samlet BAT krav (kg NH ₃ -N /år)	5303	303	5606
Faktisk emission (kg NH ₃ -N /år)	5303	303	5606
Forskel (kg NH ₃ -N /år)	-	-	0
Vejledende BAT Overholdt?	-	-	Ja

Aabenraa Kommune har gennemgået de stillede vilkår til ejendommens BAT-teknologier for at sikre, at de er opdaterede til de nyeste, jf. Miljøstyrelsens vejledning.

1.5 Overholdelse af grænser for ammoniakdeponering til natur

De naturområder, der er omfattet af § 7 i husdyrbrugloven, er inddelt i 3 kategorier efter deres følsomhed overfor ammoniak jf. nedenstående tabel. I revurderingerne er det kun kategori 1 og kategori 2, som der måles ammoniakdeponering til.

Naturtyper	Fastsat beskyttelsesniveau
Kategori 1. Ammoniakfølsomme naturtyper beliggende indenfor internationale naturbeskyttelsesområder.	Max. totaldeposition afhængig af antal øvrige husdyrbrug i nærheden: 0,2 kg N/ha/år ved > 1 øvrige husdyrbrug 0,4 kg N/ha/år ved 1 øvrigt husdyrbrug 0,7 kg N/ha/år ved 0 øvrige husdyrbrug
Kategori 2. Ammoniakfølsomme naturtyper beliggende udenfor internationale naturbeskyttelsesområder, i form af højmoser, lobeliesøer, heder >10 ha og overdrev >2,5 ha.	Max. totaldeposition på 1,0 kg N/ha/år.
Kategori 3. Heder, moser og overdrev, der er omfattet af § 3 i naturbeskyttelsesloven og ammoniakfølsomme skove større end 0,5 ha.	Max. merdeposition på 1,0 kg N/ha/år. Kommunen kan ved en konkret vurdering tillade en merdeposition på >1,0 kg N/ha/år indenfor de angivne tålegrænser ² , men kan ikke stille krav om merdeposition på <1,0 kg N/ha/år.

Det fremgår af husdyrbruglovens regelsæt, at som udgangspunkt er beskyttelsesniveauet, der er fastlagt i lovgivningen, tilstrækkeligt til at sikre natur og miljø og skabe overensstemmelse med habitatdirektivforpligtelserne.

Navn:	Kategori:	Opretter:	Kumulation:	Ruhed natur:	Merdeposition (kg N/ha/år):		Totaldeposition (kg N/ha/år):
					8-års drift	Nudrift:	
Overdrev Ø	Kategori 2	Sagsbehandler	0	Bn	0,4	0,3	0,4
Overdrev over 2,5 ha mod nordøst	Kategori 2	Sagsbehandler	0	Bn	0,2	0,2	0,2
9130 bøg på muld i Tralskov (habitatområde)	Kategori 1	Sagsbehandler	0	S	0,0	0,0	0,0

² Faglig nyhed – tålegrænser af 03. april 2019, Opdaterede tålegrænser til brug for vurdering af kategori 3 natur, Miljøstyrelsen

Til at sikre overholdelsen af deponeringsgrænserne for ammoniak til kategori 1- og 2-natur har Aabenraa Kommune benyttet revurderingsskema 219439. Af skemaet fremgår det, at deponeringsgrænserne til kategori 1- og 2-natur er overholdt jf. udsnit af skemaet ovenfor.

1.6 Overholdelse af krav til husdyrbrugets drift

For at sikre overholdelsen af en række krav til husdyrbrugets drift, har Aabenraa Kommune benyttet informationer givet i den oprindelige miljøgodkendelse samt ved tilsyn. I forbindelse med revurderingen er der ligeledes givet en række oplysninger, der viser, at nedenstående driftsforskrifter er overholdt.

1.6.1 Foranstaltninger for at forebygge og begrænse forurening ved anvendelse af den bedst tilgængelige teknik

Ejendommens drift er i vid udstrækning baseret på BAT-principperne, som er sikret overholdt i den oprindelige miljøgodkendelse samt i den gældende lovgivning.

Bedriften overholder BAT for ammoniakemissioner med de valgte gulvtyper, ved anvendelse af teknologien gyllekøling i dele af staldanlæggene og ved overdækning af gyllebeholdere med teltoverdækning.

Det er Aabenraa Kommunes vurdering, at bedriften overholder BAT-kravene med mål om at forebygge og begrænse forurening. Mange af forholdene der underbygger BAT-kravene er derudover implementeret i den gældende danske husdyrregulering, og er derfor ikke relevant at inddrage i en revurdering.

1.6.2 Effektiv udnyttelse af energi- og råvareforbrug

Alle stalde er isolerede. Ventilationssystemerne er undertryksventilation med væg- og loftsventiler. Staldene er uopvarmede bortset fra den nyste stald (stald 8-11), hvor gyllekølingsanlægget opvarmer stalden.

For at spare på energien vil almindelige lysstofrør løbende blive udskiftet i staldene til lavenergilysstofrør, i det omfang det er muligt at genanvende de samme armaturer. Lyset er kun tændt efter behov, og der er automatisk styring af belysningen. Generelt er lyset ikke tændt ret meget i sommerhalvåret pga. en stor mængde naturligt lys via vinduer. Der er opsat 12 udvendige lamper som er sensor- eller timerstyrede. Belysningen er primært pyntebelysning, bortset fra lamperne ved maskinhuset og udleveringsrummet ved stald 8.

Ventilatorer vaskes i forbindelse med vask af de enkelte stalde, hvilket reducerer luftmodstanden. Der anvendes højtryksrensere og koldt vand. Der er temperaturstyring, alarmer mv. på ventilationsanlæggene i staldene.

Ifølge BREF anvendes der således BAT ved eftersyn og rengøring af ventilatorer samt temperaturstyring der sikrer temperaturkontrol og minimumsventilation i perioder, hvor der ikke er behov for ret stor ventilation.

I stald 1-7 er der drikkekopper og i stald 8-11 er der monteret drikkeventiler hen over krybberne, hvorfor der ikke er problemer med vandspild.

Der er etableret overbrusnings- og/eller iblødsætningsanlæg i alle stalde. Efter iblødsætning vaskes med højtryksrensere og koldt vand. Vask med højtryksrensere er vandbesparende.

Ifølge referencedokument for bedste tilgængelige teknikker (BREF) der vedrører intensiv fjerkræ- og svineproduktion, anvendes der således BAT (brug af iblødsætningsanlæg, vask med højtryksrensere, drikkekopper og drikkeventiler over krybber). Vandforbruget måles ikke specifikt, men der tjekkes løbende for utætheder. Staldene kontrolleres dagligt, og der udføres småreparationer med det samme eller tilkaldes service, hvis der er behov for det.

Aabenraa Kommune vurderer, at der på bedriften forekommer en effektiv udnyttelse af energi- og råvareforbruget. Det vurderes således at der anvendes BAT med hensyn til energiforbrug, og at der derudover er indarbejdet energitiltag, der ligger ud over BAT.

1.6.3 Substituering af særligt skadelige eller betænkelige stoffer

Der indgår ingen særligt skadelige eller betænkelige stoffer i svineproduktionen.

Aabenraa Kommune vurderer, at det ikke er relevant at påbyde at substituere nogle af de stoffer, som det er oplyst indgår i driften.

1.6.4 Optimering af produktionsprocesser

Produktionen fremstår optimeret ud fra de oplysninger, der er givet i miljøgodkendelsen fra 2016, ved tilsyn på husdyrbruget og i forbindelse med opstartmødet for revurderingsprocessen.

Baseret på det ovenstående og på de af husdyrbruget afgivne oplysninger vurderer Aabenraa Kommune, at bedriftens produktionsprocesser er optimeret, i det omfang det er muligt.

1.6.5 Iagttagelse af miljøbeskyttelseslovens affaldshierarki

Til sikring af overholdelsen af miljøbeskyttelseslovens affaldshierarki, jf. § 35 i godkendelsesbekendtgørelsen, har Aabenraa Kommune påbudt vilkår om, at Aabenraa Kommunes til enhver tid gældende regulativ for erhvervsaffald skal overholdes. Vilkåret er stillet som vilkår 27a.

1.6.6 Benyttelse af den bedst tilgængelige rensningsteknik i det omfang, at forureningen ikke kan undgås

Der er etableret teltoverdækning på gyllebeholderen, og staldanlæggene er indrettet så de opfylder BAT-kravet for ammoniak ved anvendelse af gyllekøling i flere staldafsnit.

Aabenraa Kommune vurderer, at ejendommen overholder kravet om at benytte den bedst tilgængelige rensningsteknik.

1.6.7 Foranstaltninger til forebyggelse af uheld og konsekvenserne heraf

Anlægget og arbejdsgangene er tilrettelagt med henblik på at minimere risikoen for driftsforstyrrelser og uheld, herunder udslip af gylle og kemikalier m.m.

Der er udarbejdet en beredskabsplan, hvor Miljøstyrelsens skabelon er anvendt. I beredskabsplanen er der beskrevet, hvad der skal ske, hvis der opstår driftsforstyrrelser eller uheld. Alle medarbejdere kender planen og dens indhold.

En væsentlig risikofaktor er uheld i forbindelse med håndtering af gylle. Der anvendes på denne ejendom ingen automatisk pumpning og gyllevogne påfyldes med læssekran. Der er således ikke mulighed for utilsigtet start af pumper, således at der pumpes gylle udenfor tanken. Ligeledes sker påfyldning under opsyn.

Gylletanke bliver kontrolleret i henhold til gældende lovgivning. Ved udkørsel af gylle iagttages de generelle regler på området.

Aabenraa Kommune vurderer, at bedriften har tilfredsstillende foranstaltninger til at forebygge uheld og konsekvenserne af dem ved at have en ajourført beredskabsplan.

1.7 Påkrævede vilkår

Aabenraa Kommune har gennemgået den eksisterende miljøgodkendelses vilkår med henblik på at sikre, at der er stillet de nødvendige vilkår i henhold til husdyrgodkendelsesbekendtgørelsens § 36, stk. 1, punkt 9-13.

Aabenraa Kommune har fundet anledning til at ajourføre vilkår som følge af § 36.

2 Vilkår

2.1 Begrundelse for ændrede vilkår

De følgende vilkår er ophævet, da Aabenraa Kommune har vurderet, at de enten er utidssvarende eller dækket af anden lovgivning: Vilkår 4, 14, 15, 16, 35, 57, 58, 59, 60, 61, 64, 65, 66.

De følgende vilkår er ajourførte: Vilkår 1, 3, 19, 22, 26, 34, 63.

De oprindelige vilkår fra miljøgodkendelsen med tillæg fremgår af bilag 2.

2.2 Vilkårskatalog

Vilkårene i denne revurdering skal, hvis ikke andet er anført, være opfyldt fra det tidspunkt, hvor revurderingen meddeles eller miljøgodkendelsen tages i brug.

Husdyrbruget skal desuden til enhver tid leve op til gældende regler i love og bekendtgørelser, heriblandt den til enhver tid gældende husdyrgødningsbekendtgørelse samt Aabenraa Kommunes regulativer. Dette gælder også i det tilfælde, at disse regler bliver skærpede i forhold til denne revurdering.

2.3 Generelle forhold

Beskrivelse af husdyrbruget

1. Husdyrbruget skal placeres, indrettes og drives i overensstemmelse med de miljøtekniske redegørelser og vurderinger der fremgår af den gældende miljøgodkendelse fra 2016, og med de vilkår, der fremgår af denne revurderingsafgørelse.
2. Ændringer i ejerforhold eller hvem, der er ansvarlig for driften af husdyrbruget, skal senest en måned efter ændringen meddeles skriftligt til Aabenraa Kommune.

Gyldighed

3. Miljøgodkendelsen bortfalder, såfremt den ikke er udnyttet inden 6 år regnet fra datoen for meddelelsen af godkendelsen.
4. Ophæves.

2.4 Husdyrbrugets beliggenhed og planmæssige forhold

Bygge- og beskyttelseslinjer

5. Afhentningsbeholder på ca. 40 m³ må kun etableres som angivet på bilag 1.2 i miljøgodkendelsen fra 2016.

Placering i landskabet

6. Stalde og lignende samt gødningsopbevaringsanlæg må fortsat kun være opført i de materialer, dimensioner og farvevalg, der er beskrevet i tabel 3 i miljøgodkendelsen fra 2016, jf. dog vilkår 7.
7. Såfremt der etableres fast teltoverdækning på "Gyllebeholder", jf. bilag 1 og bilag 1.2, så må teltoverdækningen kun være udført i et materiale, hvor ydersiden har farven "Grå". Teltoverdækningen må kun være båret af en midtersøjle, og den skal udspændes over elementkanten. Den samlede højde af gyllebeholder med teltoverdækning må maksimalt være 8,5 m over terræn.

2.5 Husdyrhold, staldanlæg og drift

Husdyrhold og staldindretning

8. Dyreholdets omfang og sammensætning samt fordeling i de enkelte staldafsnit må pr. planperiode ikke overstige/ændres i forhold til nedenstående tabel dog med mulighed for fleksibilitet som angivet i vilkår 9. Staldsystemet i de enkelte afsnit

skal ligeledes være som angivet i tabellen herunder.

Dyreenhedsomregningsfaktoren fremgår af bilag 1, afsnit H til bekendtgørelse nr. 1318 af 26. november 2015 om erhvervsmæssigt dyrehold, husdyrgødning, ensilage m.v. Ved ændringer i dyreenhedsomregningsfaktorer er det antallet af individer, der gælder.

Staldnavn	Dyrehold	Staldsystem	Ind- og afgangsvægt	Antal prod. dyr (Antal stipladser)	DE
Stald 1	Slagtesvin	Drænet gulv + spalter (33/67)	30-113	1.040 (260)	29,84
Stald 2+3	Slagtesvin	Drænet gulv + spalter (33/67)	30-113	2.240 (560)	64,27
Stald 4+5	Slagtesvin	Delvis spaltegulv med 25-49 % fast gulv	30-113	2.080 (520)	59,68
Stald 6	Slagtesvin	Delvis spaltegulv med 50-75 % fast gulv	30-113	200 (50)	5,74
Stald 7	Slagtesvin	Drænet gulv + spalter (33/67)	30-113	1.200 (300)	34,43
Stald 8	Slagtesvin	Drænet gulv + spalter (33/67)	30-113	512 (128)	14,69
Stald 9-11	Slagtesvin	Drænet gulv + spalter (33/67)	30-113	3.072 (768)	88,14
I alt				10.344 (2.586)	296,77

- Den samlede husdyrproduktion må ikke overstige 296,77 DE pr. planperiode efter de nugældende omregningsfaktorer (april 2016). Ind- og afgangsvægtene må variere med +/- 10 %, så længe det maksimale antal DE ikke overskrides.
- Slagtesvineproduktionen skal foretages jævnt fordelt - kontinuert - hen over året.
- Det skal sikres, at spalterne altid er funktionsdygtige, således at gødning og urin hurtigt fjernes fra gulvet og ledes til gødningskanalerne. Kontrol skal ske minimum 1 gang i døgnet.

Ventilation

- Ventilationsanlæggene skal være undertrykssystemer med væg- eller loftsventiler i alle slagtesvinestalde som beskrevet i tabel 10. Alle afkast skal placeres i kip eller på tagfladen ved kip, dog må de 2 afkast i "Stald 2+3" fortsat være placeret på tagfladen ved facaden.
- Ventilatorer skal serviceres og renholdes med de for det konkrete anlægs vejledende intervaller og specifikationer med henblik på driftsstikker funktion.

Fodring

- Ophæves.
- Ophæves.
- Ophæves.

Rengøring af stalde og god staldhygiejne

- Der skal til stadighed opretholdes en god staldhygiejne. Det skal bl.a. sikres, at faste gulve og spalter i stierne samt gangarealer holdes tørre, at dyrene holdes

rene, at støv- og smudsbelægning i staldene fjernes, og at fodringssystemer holdes rene.

Energi- og vandforbrug

18. Vask af stalde skal som hovedregel foregå med højtryksrenser eller med spuleslange med dyse.
19. Elforbruget til dyreholdet skal registreres mindst en gang årligt. Elforbruget skal kunne dokumenteres i mindst 5 år.
20. Hvis elforbruget på årsplan stiger ud over 184.000 kWh/år, skal der indenfor 3 måneder fra sidste aflæsningsdato udarbejdes en handleplan, så elforbruget igen kan reduceres til det oplyste, hvis ikke merforbruget ud fra en konkret vurdering kan accepteres. Planen skal fremvises ved tilsyn.
21. Anlæg og installationer, der er særligt energiforbrugende, f.eks. ventilationsanlæg og gyllekølingsanlæg, skal minimum kontrolleres én gang om året og vedligeholdes således, at de altid fungerer optimalt. Dato for kontrol skal kunne dokumenteres i mindst 5 år.
22. Vandforbruget til dyreholdet skal registreres mindst en gang årligt. Vandforbruget skal kunne dokumenteres i mindst 5 år.
23. Hvis vandforbruget på årsplan stiger med mere end 10 % ud over 7.700 m³, skal der inden 3 måneder fra sidste aflæsningsdato udarbejdes en handleplan, så vandforbruget igen kan reduceres til det oplyste, hvis ikke merforbruget ud fra en konkret vurdering kan accepteres. Planen skal forevises ved tilsyn.

Spildevand samt tag - og overfladevand

24. Det regnvand, der falder på de 5 ind- og udleveringssteder til smågrise og slagtesvin, jf. bilag 1.2 i miljøgodkendelsen fra 2016, skal føres til "Gyllebeholder".

Kemikalier og medicin mv.

25. Gødningsstoffer, kemikalier, foderstoffer m.v., skal opbevares således, at de ikke kan ledes til jord, grundvand, overfladevand eller afløbssystemer hvis der måtte ske udslip.

Affald

26. Selvdøde og aflivede dyr skal indtil afhentning opbevares på en dertil indrettet plads syd for Blansvej, eller på en anden placering, der på forhånd er accepteret af Aabenraa Kommune. Pladsen er markeret på bilag 1.2 i miljøgodkendelsen fra 2016. De selvdøde og aflivede dyr må ikke kunne ses fra Blansvej.
27. Affald skal opbevares og håndteres som beskrevet i tabel 17 i miljøgodkendelsen fra 2016.

Olie

28. Opbevaring af dieselolie skal til enhver tid ske i en typegodkendt beholder, som står på fast og tæt bund så spild kan opsamles, og der må ikke være mulighed for afløb til jord, kloak, overfladevand eller grundvand.
29. Tankning af diesel fra stationær tank skal til enhver tid ske på en plads med fast og tæt bund, enten med afløb til olieudskiller eller således, at spild kan opsamles, og at der ikke er mulighed for afløb til jord, kloak, overfladevand eller grundvand.
30. Olie- og fedtprodukter skal opbevares på en sådan måde, at der ikke opstår risiko for forurening.

31. Tankpistol må ikke kunne fastlåses under påfyldning af dieselolie. Tankpistol med fuldautomatisk stopfunktion ved fuld tank må anvendes.

Driftsforstyrrelser og uheld

32. Der skal på ejendommen altid forefindes egnet materiale til opsamling af eventuelt olie- og kemikaliespild.
33. Den udarbejdede beredskabsplan skal opbevares på et kendt og tilgængeligt sted for alle medarbejderne.
Beredskabsplanen skal ajourføres løbende og minimum 1 gang årligt. Datoen for ajourføringen skal fremgå af planen.

2.6 Gødningsproduktion og -håndtering

Opbevaring af flydende husdyrgødning

34. Den faste overdækning på "Gyllebeholder", jf. bilag 1.2 i miljøgodkendelsen fra 2016, skal lukkes igen umiddelbart efter endt omrøring og udkørsel. Skader på den faste overdækning skal repareres hurtigst muligt efter de er opstået, således at overdækningen altid er helt tæt.

Drift af gyllekølingsanlæg

35. Ophæves.
36. Gyllekanalerne i staldafsnit "Stald 8" og "Stald 9-11" – i alt 560 m² – skal forsynes med køleslanger, der forbindes med en varmepumpe.
37. Varmepumpen skal levere en årlig køleeffekt på mindst 9,7 W/m².
38. Varmepumpen skal være forsynet med en timetæller til dokumentation af årlig driftstid.
39. Den valgte varmepumpe skal have en køleydelse på mindst 16,4 kW.
40. Den valgte varmepumpes årlige driftstid skal være mindst 2.890 timer.
41. Gyllekølingsanlægget skal være forsynet med et trykovervågningssystem, en alarm samt en sikkerhedsanordning, der i tilfælde af lækage stopper gyllekølingsanlægget. Gyllekølingsanlægget må ikke kunne genstarte automatisk.
42. Vedligeholdelse af gyllekølingsanlægget skal ske i overensstemmelse med producentens vejledning. Vejledningen skal opbevares på husdyrbruget.
43. Ved udskiftning af varmepumpen, skal dokumentation for køleeffekt og køleydelse på gyllekøleanlæg indsendes til tilsynsmyndigheden før anlægget tages i drift.

Håndtering og udbringning af husdyrgødning

44. Håndtering af gylle skal foregå under opsyn, således at spild undgås, og der skal tages størst muligt hensyn til omgivelserne.
45. Der må hverken etableres eller anvendes fast/mobilt pumpeudstyr på gyllebeholderne.
46. Gylle fra "Gyllebeholder", jf. bilag 1.2 i miljøgodkendelsen fra 2016, skal suges direkte over i gyllevogn med påmonteret læssekran.
47. Gylle fra "Forbeholder" og "Afhentningsbeholder", jf. bilag 1.2 i miljøgodkendelsen fra 2016, skal suges direkte over i lastbil/tankvogn med påmonteret læssekran.

2.7 Forurening og gener fra husdyrbruget

Fluer og skadedyr

48. Der skal på husdyrbruget foretages effektiv fluebekæmpelse som minimum i overensstemmelse med de nyeste retningslinier fra Aarhus Universitet, Institut for Agroøkologi.

Transport

49. Ved transport af gylle ud på offentlige veje/private fællesveje skal gyllevognens åbninger være forsynet med låg eller lignende, så spild så vidt muligt ikke kan finde sted. Skulle der alligevel ske spild, skal det straks opsamles.
50. Transporter af smågrise til og slagtesvin fra de 3 ind- og udleveringssteder ved "Stald 1", "Stald 2+3" og "Stald 4+5", jf. bilag 1.2 i miljøgodkendelsen fra 2016, må ikke ske i tidsrummet "Alle dage kl. 18.00 – 07.00".
51. Den offentlige vej Blansvej må ikke benyttes som omladeplads for lastbiler eller landbrugsmaskiner.

Støj

52. Bidraget fra landbruget med adressen Blansvej 24, 6200 Aabenraa til det ækvivalente, korrigerede støjniveau i dB(A) må i det åbne land ikke overskride følgende værdier:

	Mandag - fredag kl. 07.00 - 18.00 Lørdag kl. 07.00 - 14.00	Mandag - fredag kl. 18.00 - 22.00 Lørdag kl. 14.00 - 22.00 Søn og helligdag kl. 07.00 - 22.00	Alle dage kl. 22.00 – 07.00
Det åbne land	55	45	40
Maksimalværdien i Det åbne land, se neden for	-	-	55

Notationer og principper, der anvendes ved beskrivelse og regulering af ekstern støj fra landbruget, er anført i Miljøstyrelsens vejledning nr. 5/1984 *Ekstern støj fra virksomheder*.

Støjgrænserne må i det åbne land ikke overskrides ved udendørs opholdsarealer ved boliger.

For dagperioden kl. 07.00-18.00 skal grænseværdierne overholdes inden for det mest støjbelastede tidsrum på 8 timer.

For aftenperioden kl. 18.00 -22.00 skal grænseværdierne overholdes inden for den mest støjbelastede time.

For natperioden kl. 22.00 - 07.00 skal grænseværdierne overholdes inden for den mest støjbelastede halve time.

Støj fra intern transport på landbrugets område medregnes i landbrugets støjbidrag.

Dog medregnes kun støjbidrag fra transport ved driftsbygninger og på områder i umiddelbar nærhed af disse.

Ved tilkørsel af foderafgrøder som eksempelvis korn til siloanlæg eller til faste oplagspladser eller ved bortkørsel af gylle i forbindelse med udbringning til mark kan der ses bort fra støjbidraget fra disse aktiviteter.

Støj fra mobile anlæg opstillet ved driftsbygninger, eksempelvis fra blæsere på lastvogne med varer til landbruget, skal medregnes i landbrugets støjbidrag, uagtet at anlæggene måtte befinde sig på et køretøj, der ikke hører til landbruget.

I Det åbne land må maksimalværdien for støjniveauet i perioden "Alle dage kl. 22.00 – 07.00" ikke overskride 55 dB(A).

Kravet gælder alene støj fra aktiviteterne ved ind- og udlevering af smågrise og slagtesvin ved de 3 ind- og udleveringssteder ved "Stald 1", "Stald 2+3" og "Stald 4+5", se bilag 1.2, for at begrænse eventuelle støjgener ved nabobeboelsen Blansvej 26A og 26B, 6200 Aabenraa.

Målinger/beregninger til kontrol af, at grænseværdierne er overholdt, skal udføres, når tilsynsmyndigheden finder det påkrævet.
Dog kan målinger/beregninger kræves højst en gang årligt.
Tilsynsmyndigheden kan kræve, at målinger/beregninger skal foretages af et akkrediteret firma eller laboratorium eller af en certificeret person omfattet af Miljøstyrelsens godkendelsesordning "Miljømåling - ekstern støj".
Udgifterne afholdes af landbruget.

Støv

53. Driften må ikke medføre væsentlige støvgener udenfor ejendommens eget areal. Dette vurderes af tilsynsmyndigheden.

Lys

54. Lyskegler fra udendørs pladsbelysning må ikke vende direkte mod nabobeboelser. Eventuel pladsbelysning skal forsynes med en bevægelsessensor, der sikrer, at lyset kun er tændt i op til en halv time ad gangen eller så længe, der arbejdes på pladserne uden for bygningerne.
55. Lys fra kørende og holdende lastbiler og traktorer må ikke medføre væsentlige lysgener for nabobeboelsen Blansvej 26A og 26B, 6200 Aabenraa. Dette vurderes af tilsynsmyndigheden.
56. Fjernlys (langt lys) og nærllys (kort lys) samt lys fra søgelygter/arbejdslygter, fjernprojektører, baklygter, tågelygter, ekstralygter/hjælpelygter fra kørende og holdende lastbiler og traktorer må ikke vende direkte mod nabobeboelsen Blansvej 26A og 26B, 6200 Aabenraa.

2.8 Påvirkninger fra arealerne

Udbringningsarealerne

57. Ophæves.
58. Ophæves.
59. Ophæves.
60. Ophæves.
61. Ophæves.

2.9 Husdyrbrugets ophør

62. Driftsherren skal senest fire uger efter at slagtesvineproduktionen på husdyrbruget er ophørt fuldstændigt kontakte Aabenraa Kommune med henblik på vejledning om nødvendige foranstaltninger for at undgå fare for forurening og gener fra den ophørte produktion.

2.10 Egenkontrol og dokumentation

Generelt

63. Bedriftens årsproduktion skal kunne dokumenteres ved tilsyn i henhold til vilkår 8. Kvitteringer for aflevering af farligt affald og andre dokumentationer for vilkårenes overholdelse skal forevises Aabenraa Kommune på forlangende.

Fodring

64. Ophæves.
65. Ophæves.
66. Ophæves.

Anlæg til gyllekøling

67. Der skal indgås en skriftlig aftale med en godkendt montør med VPO certifikat eller tilsvarende certificering om kontrol og service af gyllekølingsanlægget mindst én gang årligt. Den årlige kontrol skal som minimum bestå af følgende:
- afprøvning og funktionssikring af trykovervågningsystemet, alarmerne samt sikkerhedsanordningen.
 - kontrol af kølekredsens ydelse.
 - aflæsning og registrering af driftstimer.
68. Enhver form for driftsstop skal noteres i en logbog med angivelse af årsag og varighed. Tilsynsmyndigheden skal underrettes ved driftsstop, der har en varighed af mere end 7 dage.
69. Registreringen fra logbogen, den skriftlige kontrolaftale, de årlige kontrolrapporter samt øvrige servicereporteringer, skal opbevares på husdyrbruget i mindst fem år og forevises på tilsynsmyndighedens forlangende.

Driftsforstyrrelser og uheld

70. Driftsforstyrrelser og uheld, der vurderes at kunne påvirke natur og miljø, skal registreres med dato og beskrivelse i driftsjournalen.

3 Offentlighed og klagevejledning

3.1 Annoncering

Revurderingen har været offentligt forannonceret fra den 29. januar 2021 på Aabenraa Kommunes hjemmeside.

Den meddelte revurdering bliver offentligt annonceret på Aabenraa Kommunes hjemmeside den 19. april 2021, og afgørelsen bliver fremsendt til de klageberettigede. Da der i en revurdering ikke gives tilladelse til udvidelser, er det Aabenraa Kommunes vurdering, at naboer og andre klageberettigede enkeltpersoner fra den oprindelige godkendelse som udgangspunkt ikke er klageberettigede ved revurderingen.

3.2 Høring

Et udkast til revurderingen blev den 27. februar 2021 sendt i høring hos ansøger og andre berørte, som måtte have udbedt sig udkastet til kommentering. Der var en frist på 2 uger til at fremsende kommentarer.

Aabenraa Kommune har modtaget kommentarer til udkastet til revurderingen fra husdyrbrugets miljørådgiver. Kommentarerne er delvist indarbejdet i afgørelsen.

Du har ifølge forvaltningslovens³ § 9 ret til aktindsigt i alle dokumenter der vedrører sagen. Eventuel aftale herom skal træffes med Team Miljø's landbrugsgruppe på landbrug@aabenraa.dk.

3.3 Hjemmel

Afgørelsen er truffet med hjemmel i husdyrgodkendelsesbekendtgørelsens § 39, stk. 1.

3.4 Revurdering

IE-godkendelsen skal fremover tages op til revurdering hvert 10. år, hvilket giver ophav til næste revurdering den 19. april 2031. Ligeledes tages godkendelsen op til automatisk revurdering, hvis der vedtages nye BAT-konklusioner.

3.5 Klagevejledning

Revurderingen kan i medfør af husdyrbruglovens § 76 påklages til Miljø- og Fødevarerklagenævnet.

Hvis du ønsker at klage over denne afgørelse, kan du klage til Miljø- og Fødevarerklagenævnet. Du klager via Klageportalen, som du finder et link til på forsiden af www.naevneneshus.dk. Klageportalen ligger på www.borger.dk og www.virk.dk. Du logger på www.borger.dk eller www.virk.dk, ligesom du plejer, typisk med NEM-ID. Klagen sendes gennem Klageportalen til Aabenraa Kommune, der har truffet afgørelsen. En klage er indgivet, når den er tilgængelig for kommunen i Klageportalen. Når du klager, skal du som privatperson betale et gebyr på kr. 900. For virksomheder og organisationers vedkommende er gebyret på 1.800 kr. Du betaler gebyret med betalingskort i Klageportalen.

Miljø- og Fødevarerklagenævnet skal som udgangspunkt afvise en klage, der kommer uden om Klageportalen, hvis der ikke er særlige grunde til det. Hvis du ønsker at blive fritaget for at bruge Klageportalen, skal du sende en begrundet anmodning til Aabenraa Kommune, der har truffet afgørelse i sagen. Aabenraa Kommune videresender herefter anmodningen til Miljø- og Fødevarerklagenævnet, som træffer afgørelse om, hvorvidt din anmodning kan imødekommes.

Klagefristen udløber 4 uger efter, at revurderingen er meddelt. Er afgørelsen offentligt bekendtgjort, regnes klagefristen dog altid fra bekendtgørelsen. Hvis klagefristen udløber på en lørdag eller helligdag, forlænges fristen til den følgende hverdag.

³ Lovbekendtgørelse nr. 433 af 22. april 2014 Forvaltningsloven.

Afgørelsen annonceres offentligt den 19. april 2021 på Aabenraa Kommunes hjemmeside. En eventuel klage skal være modtaget senest den 17. maj 2021, der er dagen for klagefristens udløb.

Aabenraa Kommune kan oplyse, at det af husdyrbruglovens § 81, stk. 1 fremgår, at en klage ikke har opsættende virkning, med mindre Miljø- og Fødevareklagenævnet bestemmer andet.

Når Aabenraa Kommune modtager en klage, underretter kommunen straks ansøger om klagen.

Afgørelsen kan påklages af:

- Afgørelsens adressat
- Miljøministeren, når væsentlige nationale eller internationale interesser er berørt.
- Enhver, der har en individuel, væsentlig interesse i sagens udfald
- Sundhedsstyrelsen
- Danmarks Fiskeriforening, Ferskvandsfiskeriforeningen for Danmark, Arbejderbevægelsens Erhvervsråd og Forbrugerrådet, alle i henhold til lovens § 85
- Lokale foreninger og organisationer, i henhold til lovens § 86
- Landsdækkende foreninger og organisationer, i henhold til lovens § 87

Søgsmål til prøvelse af afgørelsen skal være anlagt inden 6 måneder efter, at afgørelsen er offentligt bekendtgjort.

Har du spørgsmål i forhold til denne afgørelse, er du velkommen til at kontakte Team Miljøs landbrugsgruppe på landbrug@aabenraa.dk.

Den 19. april 2021



Jon Kjær Jensen
Team Miljø
Byg, Natur & Miljø
Dir. tlf. 73 76 74 80

Aabenraa Kommune
Skelbækvej 2, 6200 Aabenraa

4 Bilag

1. Revurderingsskema nr. 219439
2. Oprindelige vilkår fra § 12, stk. 2 miljøgodkendelsen meddelt den 3. juli 2015

Husdyrgodkendelse.dk
Revurderingsskema (219439)

Dette er en revurdering af en miljøgodkendelse efter § 12 i husdyrgodkendelsesloven.

Versionsnummer:

0

Indsendelsesdato:

Der kunne ikke hentes en dato for indsendelse af skemaet

Genereringsdato:

13-05-2020

Husdyrbruget

Husdyrbrugets CVR-nummer	18439697
Husdyrbrugets navn	Blansvej 24
Beliggenhedsadresse	Blansvej 24
Postnummer	6200
By	Aabenraa

Ejendom

Ejendomsnummer	5800005980
CHR numre	95089

Ansøger

Ansøger navn	Flemming Rasmussen
Ansøger adresse	Blansvej 24
Ansøger postnummer	6200
Ansøger by	Aabenraa
Ansøger telefon	20461812
Ansøger email	blansvej24@gmail.com

Kort beskrivelse:

Revurdering (219439) | Gennemse & indsend

Her er alle indtastninger og beregningsresultater samlet på en side, der kan udskrives som en samlet PDF.

Dette er en revurdering af en miljøgodkendelse efter § 12 i husdyrgodkendelsesloven.

Typen af IE - brug:
Ikke IE-brug

Kort beskrivelse:

Versionsnummer:
0

1. Basisoplysninger

Husdyrbruget

Bedrift Cvr	18439697
Husdyrbrugets navn	Blansvej 24
Beliggenhedsadresse	Blansvej 24
Postnummer	6200
By	Aabenraa

Ansøger

Ansøgers navn	Flemming Rasmussen
Ansøgeradresse	Blansvej 24
Ansøgerpostnummer	6200
Ansøgerby	Aabenraa
Ansørgertelefon	20461812
Ansøger-email	blansvej24@gmail.com

Ejendom

Ejendomsnummer	5800005980
CHR numre	95089

Matrikler på ejendomsnummer

- Matrikel: 22 - Bovrup, Varnæs
- Matrikel: 674 - Bovrup, Varnæs
- Matrikel: 675 - Bovrup, Varnæs
- Matrikel: 728 - Bovrup, Varnæs
- Matrikel: 729 - Bovrup, Varnæs

2. Overblik over stalde og produktioner

Stalde og produktioner						
Staldnavn	Staldstørrelse (m ²)	Ventilation	Kildehøjde	Produktion	Antal måneder udegående	Produktionsareal (m ²)
Ansøgt drift						
Stald 1	194	Blandet ventilation	6 m	(#298220) Slagtesvin. Drænet gulv + spalter (33 %/ 67%)	0	194
Stald 2+3	489	Blandet ventilation	6 m	(#298222) Slagtesvin. Drænet gulv + spalter (33 %/ 67%)	0	489
Stald 4+5	512	Blandet ventilation	6 m	(#298224) Slagtesvin. Delvis spaltegulv, 25 - 49 % fast gulv	0	512
Stald 6	52	Blandet ventilation	6 m	(#298226) Slagtesvin. Delvist spaltegulv, 50 - 75 % fast gulv	0	52
Stald 7	265	Blandet ventilation	6 m	(#298228) Slagtesvin. Drænet gulv + spalter (33 %/ 67%)	0	265
Stald 8	139	Blandet ventilation	6 m	(#298231) Slagtesvin. Drænet gulv + spalter (33 %/ 67%) (#298230) Smågrise. Drænet gulv + spalter (50 %/ 50%)	0 0	139 0
Stald 9-11	848	Blandet ventilation	6 m	(#298234) Slagtesvin. Drænet gulv + spalter (33 %/ 67%)	0	848
Sum						2499
Nudrift						
Stald 1	194	Blandet ventilation	6 m	(#298221) Slagtesvin. Drænet gulv + spalter (33 %/ 67%)	0	0
Stald 2+3	489	Blandet ventilation	6 m	(#298223) Slagtesvin. Drænet gulv + spalter (33 %/ 67%)	0	0
Stald 4+5	512	Blandet ventilation	6 m	(#298225) Slagtesvin. Delvis spaltegulv, 25 - 49 % fast gulv	0	0
Stald 6	52	Blandet ventilation	6 m	(#298227) Slagtesvin. Delvist spaltegulv, 50 - 75 % fast gulv	0	0
Stald 7	265	Blandet ventilation	6 m	(#298229) Slagtesvin. Drænet gulv + spalter (33 %/ 67%)	0	0
Stald 8	139	Blandet ventilation	6 m	(#298233) Slagtesvin. Drænet gulv + spalter (33 %/ 67%) (#298232) Smågrise. Drænet gulv + spalter (50 %/ 50%)	0 0	0 0
Stald 9-11	848	Blandet ventilation	6 m	(#298235) Slagtesvin. Drænet gulv + spalter (33 %/ 67%)	0	0
Sum						0
8 års drift - Ingen data						

Produktioner med miljøteknologi				
Produktion	Beskrivelse af miljøteknologi	Driftstimer pr. år	NH ₃ -N effekt (%)	Lugteffekt (%)
Ansøgt drift				
(#298230) Smågrise. Drænet gulv + spalter (50 %/ 50%)	Navn: Gyllekøling Driftstimer=[8760,00] EffektLugt:Lugt =[] EffektNh3 = [8,50]	8760	8,5	
(#298231) Slagtesvin. Drænet gulv + spalter (33 %/ 67%)	Navn: Gyllekøling Driftstimer=[8760,00] EffektLugt:Lugt =[] EffektNh3 = [8,50]	8760	8,5	
(#298234) Slagtesvin. Drænet gulv + spalter (33 %/ 67%)	Navn: Gyllekøling Driftstimer=[8760,00] EffektLugt:Lugt =[] EffektNh3 = [8,50]	8760	8,5	
Nudrift				
(#298232) Smågrise. Drænet gulv + spalter (50 %/ 50%)	Navn: Gyllekøling Driftstimer=[8760,00] EffektLugt:Lugt =[] EffektNh3 = [8,50]	8760	8,5	
(#298233) Slagtesvin. Drænet gulv + spalter (33 %/ 67%)	Navn: Gyllekøling Driftstimer=[8760,00] EffektLugt:Lugt =[] EffektNh3 = [8,50]	8760	8,5	
(#298235) Slagtesvin. Drænet gulv + spalter (33 %/ 67%)	Navn: Gyllekøling Driftstimer=[8760,00] EffektLugt:Lugt =[] EffektNh3 = [8,50]	8760	8,5	
8 års drift - Ingen data				

3. Overblik over husdyrgødning

Opbevaringslagre					
Navn	Lagertype	Yderligere oplysninger	Bedste tilgængelige opbevaringsteknik	Dimension	Areal (m ²)
Ansøgt drift					
Gyllebeholder	Flydende				756
Nudrift					
Gyllebeholder	Flydende				756
8 års drift - Ingen data					

4. Ammoniakemission

4.1 Samlet ammoniakemission fra husdyrbruget (stald og lager)

Drifttype:	Ammoniakemission fra staldafsnit (kg NH ₃ -N/år)	Ammoniakemission fra lagre (kg NH ₃ -N/år)	Ammoniakemission fra husdyrbruget (kg NH ₃ -N/år)
Ansøgt drift	5303,1	302,5	5605,7
Nudrift	0,0	302,5	302,5
8 års-drift	0,0	0,0	0,0

4.2 Resultater fra staldafsnit

4.2.1 Ammoniakemission og reducerende tiltag på staldafsnit og produktioner

Navn på staldafsnit: <i>Stald 1</i>					
Produktion	Produktionsareal (m ²)	Ammoniakemission (kg NH ₃ -N/år)	Reduktion, udegående dyr (kg NH ₃ -N/år)	Effekt, miljøteknologi (kg NH ₃ -N/år)	Faktisk ammoniakemission (kg NH ₃ -N/år)
Ansøgt drift					
(#298220) Slagtesvin. Drænet gulv + spalter (33 %/ 67%)	194	446,2	0,0	0,0	446,2
Nudrift					
(#298221) Slagtesvin. Drænet gulv + spalter (33 %/ 67%)	0	0,0	0,0	0,0	0,0
8 års-drift - Ingen data					

Navn på staldafsnit: <i>Stald 2+3</i>					
Produktion	Produktionsareal (m ²)	Ammoniakemission (kg NH ₃ -N/år)	Reduktion, udegående dyr (kg NH ₃ -N/år)	Effekt, miljøteknologi (kg NH ₃ -N/år)	Faktisk ammoniakemission (kg NH ₃ -N/år)
Ansøgt drift					
(#298222) Slagtesvin. Drænet gulv + spalter (33 %/ 67%)	489	1124,7	0,0	0,0	1124,7
Nudrift					
(#298223) Slagtesvin. Drænet gulv + spalter (33 %/ 67%)	0	0,0	0,0	0,0	0,0
8 års-drift - Ingen data					

Navn på staldafsnit:
Stald 4+5

Produktion	Produktionsareal (m ²)	Ammoniakemission (kg NH ₃ -N/år)	Reduktion, udegående dyr (kg NH ₃ -N/år)	Effekt, miljøteknologi (kg NH ₃ -N/år)	Faktisk ammoniakemission (kg NH ₃ -N/år)
Ansøgt drift					
(#298224) Slagtesvin. Delvis spaltegulv, 25 - 49 % fast gulv	512	972,8	0,0	0,0	972,8
Nudrift					
(#298225) Slagtesvin. Delvis spaltegulv, 25 - 49 % fast gulv	0	0,0	0,0	0,0	0,0
8 års-drift - Ingen data					

Navn på staldafsnit:
Stald 6

Produktion	Produktionsareal (m ²)	Ammoniakemission (kg NH ₃ -N/år)	Reduktion, udegående dyr (kg NH ₃ -N/år)	Effekt, miljøteknologi (kg NH ₃ -N/år)	Faktisk ammoniakemission (kg NH ₃ -N/år)
Ansøgt drift					
(#298226) Slagtesvin. Delvist spaltegulv, 50 - 75 % fast gulv	52	72,8	0,0	0,0	72,8
Nudrift					
(#298227) Slagtesvin. Delvist spaltegulv, 50 - 75 % fast gulv	0	0,0	0,0	0,0	0,0
8 års-drift - Ingen data					

Navn på staldafsnit:
Stald 7

Produktion	Produktionsareal (m ²)	Ammoniakemission (kg NH ₃ -N/år)	Reduktion, udegående dyr (kg NH ₃ -N/år)	Effekt, miljøteknologi (kg NH ₃ -N/år)	Faktisk ammoniakemission (kg NH ₃ -N/år)
Ansøgt drift					
(#298228) Slagtesvin. Drænet gulv + spalter (33 %/ 67%)	265	609,5	0,0	0,0	609,5
Nudrift					
(#298229) Slagtesvin. Drænet gulv + spalter (33 %/ 67%)	0	0,0	0,0	0,0	0,0
8 års-drift - Ingen data					

Navn på staldafsnit: Stald 8					
Produktion	Produktionsareal (m ²)	Ammoniakemission (kg NH ₃ -N/år)	Reduktion, udegående dyr (kg NH ₃ -N/år)	Effekt, miljøteknologi (kg NH ₃ -N/år)	Faktisk ammoniakemission (kg NH ₃ -N/år)
Ansøgt drift					
(#298231) Slagtesvin. Drænet gulv + spalter (33 %/ 67%)	139	319,7	0,0	27,2	292,5
(#298230) Smågrise. Drænet gulv + spalter (50 %/ 50%)	0	0,0	0,0	0,0	0,0
Sum	139	319,7	0,0	27,2	292,5
Nudrift					
(#298232) Smågrise. Drænet gulv + spalter (50 %/ 50%)	0	0,0	0,0	0,0	0,0
(#298233) Slagtesvin. Drænet gulv + spalter (33 %/ 67%)	0	0,0	0,0	0,0	0,0
Sum	0	0,0	0,0	0,0	0,0
8 års-drift - Ingen data					

Navn på staldafsnit: Stald 9-11					
Produktion	Produktionsareal (m ²)	Ammoniakemission (kg NH ₃ -N/år)	Reduktion, udegående dyr (kg NH ₃ -N/år)	Effekt, miljøteknologi (kg NH ₃ -N/år)	Faktisk ammoniakemission (kg NH ₃ -N/år)
Ansøgt drift					
(#298234) Slagtesvin. Drænet gulv + spalter (33 %/ 67%)	848	1950,4	0,0	165,8	1784,6
Nudrift					
(#298235) Slagtesvin. Drænet gulv + spalter (33 %/ 67%)	0	0,0	0,0	0,0	0,0
8 års-drift - Ingen data					

4.3 Resultater for lagre

4.3.1 Ammoniakemission og effekt af miljøteknologi på lagre med flydende husdyrgødning

Lagre med flydende husdyrgødning				
Lagernavn	Overfladeareal (m ²)	Ammoniakemission (kg NH ₃ -N/år)	Effekt, miljøteknologi (kg NH ₃ -N/år)	Ammoniakemission for lager (kg NH ₃ -N/år)
Ansøgt drift				
Gyllebeholder	756	302,5	0,0	302,5
Nudrift				
Gyllebeholder	756	302,5	0,0	302,5
8 års-drift - Ingen data				

4.3.2 Oversigt over husdyrgødningstyper produceret i ansøgt drift

Gødningstyper produceret fra de valgte dyretype og staldsystemer
Gødningstype fra produktion: Ingen fast gødning

Angivne gødningstyper i indtegnede lagre
Gødningstype fra lager: Flydende gødning

5. BAT

Samlet BAT beregning			
	Stalde	Lagre	Total
Samlet BAT krav (kg NH ₃ -N /år)	5303	303	5606
Faktisk emission (kg NH ₃ -N /år)	5303	303	5606
Forskel (kg NH ₃ -N /år)	-	-	0
Vejledende BAT Overholdt?	-	-	Ja

Samlet ammoniaktab for hele anlægget (alle produktioner) opnåelig ved anvendelse af BAT				
Vejl. sum (kg NH ₃ -N /år)	Ansøgers forslag (kg NH ₃ -N /år)	Ansøgers Begrundelse	Kommunens krav (kg NH ₃ -N /år)	Kommunens Begrundelse
5303				

Beregninger af progressive BAT krav opnåelig ved anvendelse af BAT for produktioner i nye stalde

Ansøgningen indeholder ikke produktioner med dyretype og staldsystemer hvor BAT kravet bestemmes progressivt ud fra arealet.

BAT krav opnåelig ved anvendelse af BAT for nye og eksisterende stalde				
Staldnavn	Navn på dyretype og staldsystem eller flexgruppe	Forudsætning for BAT-beregning	BAT krav ved ny stald (kg NH ₃ -N / (m ² · år)) ^b	BAT krav ved eksisterende stald (kg NH ₃ -N / (m ² · år)) ^c
Stald 1	Slagtesvin. Drænet gulv + spalter (33 %/ 67%)	Eksisterende staldafsnit, BAT-krav fastsat i tidligere afgørelse	1,06 - 1,62 ^b	2,30
Stald 2+3	Slagtesvin. Drænet gulv + spalter (33 %/ 67%)	Eksisterende staldafsnit, BAT-krav fastsat i tidligere afgørelse	1,06 - 1,62 ^b	2,30
Stald 4+5	Slagtesvin. Delvist spaltegulv, 25 - 49 % fast gulv	Eksisterende staldafsnit, BAT-krav fastsat i tidligere afgørelse	1,06 - 1,62 ^b	1,90
Stald 6	Slagtesvin. Delvist spaltegulv, 50 - 75 % fast gulv	Eksisterende staldafsnit, BAT-krav fastsat i tidligere afgørelse	1,06 - 1,62 ^b	1,40
Stald 7	Slagtesvin. Drænet gulv + spalter (33 %/ 67%)	Eksisterende staldafsnit, BAT-krav fastsat i tidligere afgørelse	1,06 - 1,62 ^b	2,30
Stald 8	Slagtesvin. Drænet gulv + spalter (33 %/ 67%)	Eksisterende staldafsnit, BAT-krav fastsat i tidligere afgørelse	1,06 - 1,62 ^b	2,30
Stald 9-11	Slagtesvin. Drænet gulv + spalter (33 %/ 67%)	Eksisterende staldafsnit, BAT-krav fastsat i tidligere afgørelse	1,06 - 1,62 ^b	2,30

^b BAT-kravet ved ny stald er progressivt og afhænger af det samlede areal for husdyrtypen i nye staldafsnit

^c BAT krav ved eksisterende stald er tabelværdien for staldtypen. BAT kravet kan være lavere i den aktuelle situation, hvis der fastsat vilkår til eksisterende stald i en tidligere godkendelse.

Ammoniaktab pr. produktion opnåelig ved anvendelse af BAT

Produktion	Areal (m²)	BAT krav (kg NH₃-N / (m² · år))	Korrektionsfaktor for udegående	Vejl. sum (kg NH₃-N / år)	Ansøgers forslag (kg NH₃-N / år)	Kommunens krav (kg NH₃-N / år)
(#298220) Slagtesvin. Drænet gulv + spalter (33 %/ 67%)	194	2,30	1	446		
(#298222) Slagtesvin. Drænet gulv + spalter (33 %/ 67%)	489	2,30	1	1125		
(#298224) Slagtesvin. Delvis spaltegulv, 25 - 49 % fast gulv	512	1,90	1	973		
(#298226) Slagtesvin. Delvist spaltegulv, 50 - 75 % fast gulv	52	1,40	1	73		
(#298228) Slagtesvin. Drænet gulv + spalter (33 %/ 67%)	265	2,30	1	610		
(#298231) Slagtesvin. Drænet gulv + spalter (33 %/ 67%)	139	2,10	1	293		
(#298234) Slagtesvin. Drænet gulv + spalter (33 %/ 67%)	848	2,10	1	1785		

6. Naturområder

6.1 Samlet resultat af ammoniakberegninger

Samlet emission: 5605,7 (kg NH₃-N/år)

Meremission (8 års-drift) 5605,7 (kg NH₃-N/år)

Meremission (nudrift) 5303,1 (kg NH₃-N/år)

6.2 Overblik over naturpunkter

Naturpunkt: Overdrev Ø	
Kategori	Kategori 2
Opretter	Sagsbehandler
Ruhed	Blandet natur med lav bevoksning
Beskrivelse	
Kumulation	Nul ejendomme (0)
Merdeposition (8 års-drift)	0,3 kg N/ha/år
Merdeposition (nudrift)	0,3 kg N/ha/år
Total deposition	0,3 kg N/ha/år

Naturlinjer til punkt: Overdrev Ø				
Naturlinje fra	Ruhed opland	Merdeposition	Merdeposition	Totaldeposition (kg N/ha/år)
		(nudrift) (kg N/ha/år)	(8 års-drift) (kg N/ha/år)	
S: Stald 1	Landbrug	0,0	0,0	0,0
S: Stald 2+3	Landbrug	0,1	0,1	0,1
S: Stald 4+5	Landbrug	0,1	0,1	0,1
S: Stald 6	Landbrug	0,0	0,0	0,0
S: Stald 7	Landbrug	0,0	0,0	0,0
S: Stald 8	Landbrug	0,0	0,0	0,0
S: Stald 9-11	Landbrug	0,1	0,1	0,1
G: Gyllebeholder	Landbrug	0,0	0,0	0,0

Naturpunkt: Overdrev over 2,5 ha mod nordøst	
Kategori	Kategori 2
Opretter	Sagsbehandler
Ruhed	Blandet natur med lav bevoksning
Beskrivelse	
Kumulation	Nul ejendomme (0)
Merdeposition (8 års-drift)	0,2 kg N/ha/år
Merdeposition (nudrift)	0,2 kg N/ha/år
Total deposition	0,2 kg N/ha/år

Naturlinjer til punkt: Overdrev over 2,5 ha mod nordøst				
Naturlinje fra	Ruhed opland	Merdeposition	Merdeposition	Totaldeposition (kg N/ha/år)
		(nudrift) (kg N/ha/år)	(8 års-drift) (kg N/ha/år)	
S: Stald 1	Landbrug	0,0	0,0	0,0
S: Stald 2+3	Landbrug	0,0	0,0	0,0
S: Stald 4+5	Landbrug	0,0	0,0	0,0
S: Stald 6	Landbrug	0,0	0,0	0,0
S: Stald 7	Landbrug	0,0	0,0	0,0
S: Stald 8	Landbrug	0,0	0,0	0,0
S: Stald 9-11	Landbrug	0,1	0,1	0,1
G: Gyllebeholder	Landbrug	0,0	0,0	0,0

Naturpunkt: 9130 bøg på muld i Tralskov (habitatområde)	
Kategori	Kategori 1
Opretter	Sagsbehandler
Ruhed	Skov
Beskrivelse	
Kumulation	Nul ejendomme (0)
Merdeposition (8 års-drift)	0,0 kg N/ha/år
Merdeposition (nudrift)	0,0 kg N/ha/år
Total deposition	0,0 kg N/ha/år

Naturlinjer til punkt: 9130 bøg på muld i Tralskov (habitatområde)				
Naturlinje fra	Ruhed opland	Merdeposition	Merdeposition	Totaldeposition (kg N/ha/år)
		(nudrift) (kg N/ha/år)	(8 års-drift) (kg N/ha/år)	
S: Stald 1	Landbrug	0,0	0,0	0,0
S: Stald 2+3	Landbrug	0,0	0,0	0,0
S: Stald 4+5	Landbrug	0,0	0,0	0,0
S: Stald 6	Landbrug	0,0	0,0	0,0
S: Stald 7	Landbrug	0,0	0,0	0,0
S: Stald 8	Landbrug	0,0	0,0	0,0
S: Stald 9-11	Landbrug	0,0	0,0	0,0
G: Gyllebeholder	Landbrug	0,0	0,0	0,0

7. Supplerende oplysninger

Typen af IE-brug:

Ikke IE-brug

Oplysninger om IE-bruget:

ikke angivet

Generelle oplysningskrav:

ikke angivet

Oplysninger om ventilationsforhold:

ikke angivet

Samlet opbevaringskapacitet:

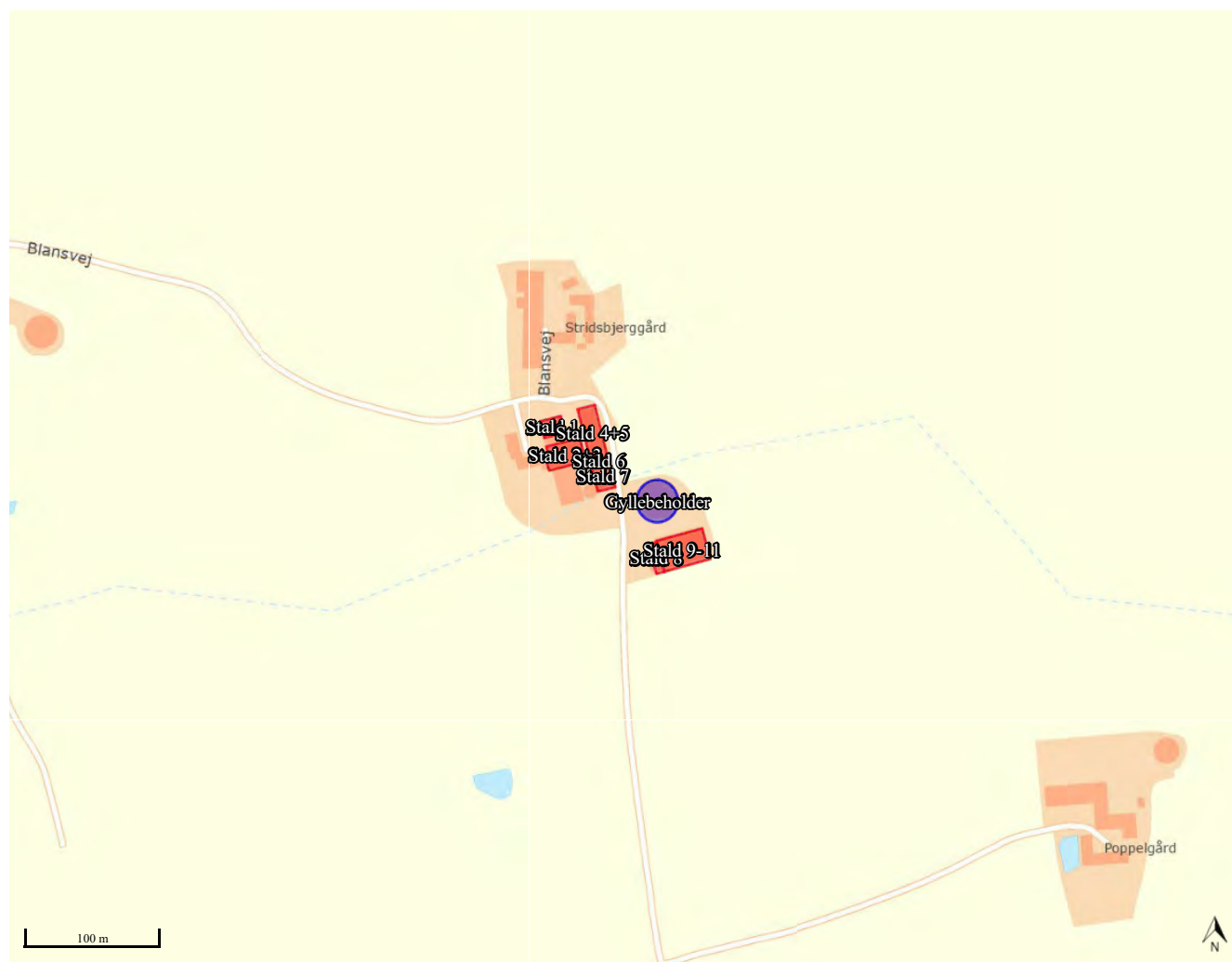
0,00

Samlet begrundelse for revurdering:

ikke angivet

8. Kortudrag

Staldafsnit og opbevaringslagre (automatisk)



Miljø

Dato: 26-02-2021

Sagsnr.: 20/16157

Sagsbehandler: Jon Kjær Jensen

Direkte tlf.: 7376 6286

E-mail: jkje@aabenaar.dk

Vilkår fra gældende miljøgodkendelse**Generelle forhold****Beskrivelse af husdyrbruget**

1. Husdyrbruget skal placeres, indrettes og drives i overensstemmelse med de oplysninger, der fremgår af det vedlagte ansøgningsmateriale, skema nr. 79704, version 2 modtaget i Aabenraa Kommune den 4. januar 2016 med tilhørende bilag, jf. bilag 1, bilag 1.1-1.7, bilag 2 og 4 og med de vilkår, der fremgår af denne miljøgodkendelse.
2. Ændringer i ejerforhold eller hvem, der er ansvarlig for driften af husdyrbruget, skal senest en måned efter ændringen meddeles skriftligt til Aabenraa Kommune.

Gyldighed

3. Miljøgodkendelsen bortfalder, såfremt den ikke er udnyttet inden 2 år regnet fra datoen for meddelelsen af godkendelsen.
4. Miljøgodkendelsen må ikke tages i brug for de 21,50 DE, der afsættes til biogasanlæg, førend der foreligger en skriftlig aftale om afsætning af 21,50 DE svinegylle fra bedriften til biogasanlægget eller anden godkendt modtager.

Husdyrbrugets beliggenhed og planmæssige forhold**Bygge- og beskyttelseslinjer**

5. Afhentningsbeholder på ca. 40 m³ må kun etableres som angivet på bilag 1.2.

Placering i landskabet

6. Stalde og lignende samt gødningsopbevaringsanlæg må fortsat kun være opført i de materialer, dimensioner og farvevalg, der er beskrevet i tabel 3, jf. dog vilkår 7.
7. Såfremt der etableres fast teltoverdækning på "Gyllebeholder", jf. bilag 1 og bilag 1.2, så må teltoverdækningen kun være udført i et materiale, hvor ydersiden har farven "Grå". Teltoverdækningen må kun være båret af en midtersøjle, og den skal udspændes over elementkanten. Den samlede højde af gyllebeholder med teltoverdækning må maksimalt være 8,5 m over terræn.

Husdyrhold, staldanlæg og drift**Husdyrhold og staldindretning**

8. Dyreholdets omfang og sammensætning samt fordeling i de enkelte staldafsnit må pr. planperiode ikke overstige/ændres i forhold til nedenstående tabel dog med mulighed for fleksibilitet som angivet i vilkår 9. Staldsystemet i de enkelte afsnit skal ligeledes være som angivet i tabellen herunder. Dyreenhedsomregningsfaktoren fremgår af bilag 1, afsnit H til bekendtgørelse nr. 1318 af 26. november 2015 om erhvervsmæssigt dyrehold, husdyrgødning, ensilage m.v. Ved

ændringer i dyreenhedsomregningsfaktorer er det antallet af individer, der gælder.

Staldnavn	Dyrehold	Staldsystem	Ind- og afgangsvægt	Antal prod. dyr (Antal stipladser)	DE
Stald 1	Slagtesvin	Drænet gulv + spalter (33/67)	30-113	1.040 (260)	29,84
Stald 2+3	Slagtesvin	Drænet gulv + spalter (33/67)	30-113	2.240 (560)	64,27
Stald 4+5	Slagtesvin	Delvis spaltegulv med 25-49 % fast gulv	30-113	2.080 (520)	59,68
Stald 6	Slagtesvin	Delvis spaltegulv med 50-75 % fast gulv	30-113	200 (50)	5,74
Stald 7	Slagtesvin	Drænet gulv + spalter (33/67)	30-113	1.200 (300)	34,43
Stald 8	Slagtesvin	Drænet gulv + spalter (33/67)	30-113	512 (128)	14,69
Stald 9-11	Slagtesvin	Drænet gulv + spalter (33/67)	30-113	3.072 (768)	88,14
I alt					296,77

9. Den samlede husdyrproduktion må ikke overstige 296,77 DE pr. planperiode efter de nugældende omregningsfaktorer. Ind- og afgangsvægtene må variere med +/- 10 %, så længe det maksimale antal DE ikke overskrides.
10. Slagtesvineproduktionen skal foretages jævnt fordelt - kontinuert - hen over året.
11. Det skal sikres, at spalterne altid er funktionsdygtige, således at gødning og urin hurtigt fjernes fra gulvet og ledes til gødningskanalerne. Kontrol skal ske minimum 1 gang i døgnet.

Ventilation

12. Ventilationsanlæggene skal være undertrykssystemer med væg- eller loftsventiler i alle slagtesvinestalde som beskrevet i tabel 10. Alle afkast skal placeres i kip eller på tagfladen ved kip, dog må de 2 afkast i "Stald 2+3" fortsat være placeret på tagfladen ved facaden.
13. Ventilatorer skal serviceres og renholdes med de for det konkrete anlægs vejledende intervaller og specifikationer med henblik på driftsstikker funktion.

Fodring

14. Såfremt der ikke etableres fast overdækning på "Gyllebeholder", jf. bilag 1.2, så skal den totale mængde N ab dyr pr. år beregnet som Kg N ab dyr pr. slagtesvin x det årlige antal producerede slagtesvin være mindre end 31.121 kg N pr. år.

"Kg N ab dyr pr. slagtesvin" beregnes ud fra følgende ligning:

$$\text{Kg N ab dyr pr. slagtesvin} = (((\text{afgangsvægt} - \text{indgangsvægt}) \times \text{FEsv pr. kg tilvækst} \times \text{gram råprotein pr. FEsv}/6250) - ((\text{afgangsvægt} - \text{indgangsvægt}) \times 0,0296 \text{ kg N pr. kg tilvækst})),$$
 hvor $\text{afgangsvægt} = \text{slagtevægt} \times 1,31$.

Ovenstående er beregnet ud fra forudsætningerne i nedenstående tabel. De enkelte forudsætninger er ikke bindende, men vilkårs ligningen skal samlet set overholdes.

Faktor	Værdi
Antal prod. slagtesvin, stk.	10.344
Indgangsvægt, kg	30
Afgangsvægt, kg	113
Foderforbrug, FEsv/kg tilv.	2,86
Proteinindhold, g råprot./FEsv	143,90
Kg N ab dyr pr. slagtesvin	3,0086

15. Såfremt der etableres fast overdækning på "Gyllebeholder", jf. bilag 1.2, så skal den totale mængde N ab dyr pr. år beregnet som Kg N ab dyr pr. slagtesvin x det årlige antal producerede slagtesvin være mindre end 31.789 kg N pr. år.

"Kg N ab dyr pr. slagtesvin" beregnes ud fra følgende ligning:

$$\text{Kg N ab dyr pr. slagtesvin} = (((\text{afgangsvægt} - \text{indgangsvægt}) \times \text{FEsv pr. kg tilvækst} \times \text{gram råprotein pr. FEsv}/6250) - ((\text{afgangsvægt} - \text{indgangsvægt}) \times 0,0296 \text{ kg N pr. kg tilvækst})),$$
 hvor $\text{afgangsvægt} = \text{slagtevægt} \times 1,31$.

Ovenstående er beregnet ud fra forudsætningerne i nedenstående tabel. De enkelte forudsætninger er ikke bindende, men vilkårs ligningen skal samlet set overholdes.

Faktor	Værdi
Antal prod. slagtesvin, stk.	10.344
Indgangsvægt, kg	30
Afgangsvægt, kg	113
Foderforbrug, FEsv/kg tilv.	2,86
Proteinindhold, g råprot./FEsv	145,60
Kg N ab dyr pr. slagtesvin	3,0732

16. Den totale mængde P ab dyr pr. år beregnet som Kg P ab dyr pr. slagtesvin x det årlige antal producerede slagtesvin være mindre end 6.598 kg P pr. år.

"Kg P ab dyr pr. slagtesvin" beregnes ud fra følgende ligning:

$$\text{Kg P ab dyr pr. slagtesvin} = (((\text{afgangsvægt} - \text{indgangsvægt}) \times \text{FEsv pr. kg tilvækst} \times \text{g fosfor pr FEsv}/1000) - ((\text{afgangsvægt} - \text{indgangsvægt}) \times 0,0055 \text{ kg P pr. kg tilvækst})),$$
 hvor $\text{afgangsvægt} = \text{slagtevægt} \times 1,31$.

Ovenstående er beregnet ud fra forudsætningerne i nedenstående tabel. De enkelte forudsætninger er ikke bindende, men vilkårs ligningen skal samlet set overholdes.

Antal prod. slagtesvin, stk.	10.344
Indgangsvægt, kg	30,00
Afgangsvægt, kg	113,00
Foderforbrug, FEsv/kg tilv.	2,86
Fosforindhold, g P/FEsv	4,61
Kg P ab dyr pr. slagtesvin	0,6378

Rengøring af stalde og god staldhygiejne

17. Der skal til stadighed opretholdes en god staldhygiejne. Det skal bl.a. sikres, at faste gulve og spalter i stierne samt gangarealer holdes tørre, at dyrene holdes rene, at støv- og smudsbelægning i staldene fjernes, og at fodringssystemer holdes rene.

Energi- og vandforbrug

18. Vask af stalde skal som hovedregel foregå med højtryksrensere eller med spuleslange med dyse.

19. Elforbruget til dyreholdet skal registreres mindst en gang månedligt. Elforbruget skal kunne dokumenteres i mindst 5 år.

20. Hvis elforbruget på årsplan stiger ud over 184.000 kWh/år, skal der indenfor 3 måneder fra sidste aflæsningsdato udarbejdes en handleplan, så elforbruget igen kan reduceres til det oplyste, hvis ikke merforbruget ud fra en konkret vurdering kan accepteres. Planen skal fremvises ved tilsyn.

21. Anlæg og installationer, der er særligt energiforbrugende, f.eks. ventilationsanlæg og gyllekølingsanlæg, skal minimum kontrolleres én gang om året og vedligeholdes således, at de altid fungerer optimalt. Dato for kontrol skal kunne dokumenteres i mindst 5 år.

22. Vandforbruget til dyreholdet skal registreres mindst en gang månedligt. Vandforbruget skal kunne dokumenteres i mindst 5 år.

23. Hvis vandforbruget på årsplan stiger med mere end 10 % ud over 7.700 m³, skal der inden 3 måneder fra sidste aflæsningsdato udarbejdes en handleplan, så vandforbruget igen kan reduceres til det oplyste, hvis ikke merforbruget ud fra en konkret vurdering kan accepteres. Planen skal forevises ved tilsyn.

Spildevand samt tag - og overfaldevand

24. Det regnvand, der falder på de 5 ind- og udleveringssteder til smågrise og slagtesvin, jf. bilag 1.2, skal føres til "Gyllebeholder".

Kemikalier og medicin mv.

25. Gødningsstoffer, kemikalier, foderstoffer m.v., skal opbevares således, at de ikke kan ledes til jord, grundvand, overfladevand eller afløbssystemer hvis der måtte ske udslip.

Affald

26. Selvdøde og aflivede dyr skal indtil afhentning opbevares på en dertil indrettet plads syd for Blansvej. Pladsen er markeret på bilag 1.2. De selvdøde og aflivede dyr må ikke kunne ses fra Blansvej.

27. Affald skal opbevares og håndteres som beskrevet i tabel 17.

Olie

28. Opbevaring af dieselolie skal til enhver tid ske i en typegodkendt beholder, som står på fast og tæt bund så spild kan opsamles, og der må ikke være mulighed for afløb til jord, kloak, overfladevand eller grundvand.

29. Tankning af diesel fra stationær tank skal til enhver tid ske på en plads med fast og tæt bund, enten med afløb til olieudskiller eller således, at spild kan opsamles, og at der ikke er mulighed for afløb til jord, kloak, overfladevand eller grundvand.

30. Olie- og fedtprodukter skal opbevares på en sådan måde, at der ikke opstår risiko for forurening.

31. Tankpistol må ikke kunne fastlåses under påfyldning af dieselolie. Tankpistol med fuldautomatisk stopfunktion ved fuld tank må anvendes.

Driftsforstyrrelser og uheld

32. Der skal på ejendommen altid forefindes egnet materiale til opsamling af eventuelt olie- og kemikaliespild.

33. Den udarbejdede beredskabsplan, jf. bilag 1.5, skal opbevares på et kendt og tilgængeligt sted for alle medarbejderne.
Beredskabsplanen skal ajourføres løbende og minimum 1 gang årligt. Datoen for ajourføringen skal fremgå af planen.

Gødningsproduktion og –håndtering

Opbevaring af flydende husdyrgødning

34. Såfremt der etableres fast overdækning på "Gyllebeholder", jf. bilag 1.2, så skal overdækningen lukkes igen umiddelbart efter endt omrøring og udkørsel. Skader på den faste overdækning skal repareres, således at overdækningen altid er helt tæt.

Drift af gyllekølingsanlæg

35. Der skal senest 3 måneder efter meddelelsen af denne miljøgodkendelse være installeret og idriftssat et anlæg til gyllekøling.

36. Gyllekanalerne i staldafsnit "Stald 8" og "Stald 9-11" – i alt 560 m² – skal forsynes med køleslanger, der forbindes med en varmepumpe.

37. Varmepumpen skal levere en årlig køleeffekt på mindst 9,7 W/m².

38. Varmepumpen skal være forsynet med en timetæller til dokumentation af årlig driftstid.

39. Den valgte varmepumpe skal have en køleydelse på mindst 16,4 kW.

40. Den valgte varmepumpes årlige driftstid skal være mindst 2.890 timer.

41. Gyllekølingsanlægget skal være forsynet med et trykovervågningssystem, en alarm samt en sikkerhedsanordning, der i tilfælde af lækage stopper gyllekølingsanlægget. Gyllekølingsanlægget må ikke kunne genstarte automatisk.
42. Vedligeholdelse af gyllekølingsanlægget skal ske i overensstemmelse med producentens vejledning. Vejledningen skal opbevares på husdyrbruget.
43. Ved udskiftning af varmepumpen, skal dokumentation for køleeffekt og køleydelse på gyllekøleanlæg indsendes til tilsynsmyndigheden før anlægget tages i drift.

Håndtering og udbringning af husdyrgødning

44. Håndtering af gylle skal foregå under opsyn, således at spild undgås, og der skal tages størst muligt hensyn til omgivelserne.
45. Der må hverken etableres eller anvendes fast/mobilt pumpeudstyr på gyllebeholderne.
46. Gylle fra "Gyllebeholder", jf. bilag 1.2, skal suges direkte over i gyllevogn med påmonteret læssekran.
47. Gylle fra "Forbeholder" og "Afhentningsbeholder", jf. bilag 1.2, skal suges direkte over i lastbil/tankvogn med påmonteret læssekran.

Forurening og gener fra husdyrbruget

Fluer og skadedyr

48. Der skal på husdyrbruget foretages effektiv fluebekæmpelse som minimum i overensstemmelse med de nyeste retningslinier fra Aarhus Universitet, Institut for Agroøkologi.

Transport

49. Ved transport af gylle ud på offentlige veje/private fællesveje skal gyllevognens åbninger være forsynet med låg eller lignende, så spild så vidt muligt ikke kan finde sted. Skulle der alligevel ske spild, skal det straks opsamles.
50. Transporter af smågrise til og slagtesvin fra de 3 ind- og udleveringssteder ved "Stald 1", "Stald 2+3" og "Stald 4+5", jf. bilag 1.2, må ikke ske i tidsrummet "Alle dage kl. 18.00 – 07.00".
51. Den offentlige vej Blansvej må ikke benyttes som omladeplads for lastbiler eller landbrugsmaskiner.

Støj

52. Bidraget fra landbruget med adressen Blansvej 24, 6200 Aabenraa til det ækvivalente, korrigerede støjniveau i dB(A) må i det åbne land ikke overskride følgende værdier:

	Mandag - fredag kl. 07.00 - 18.00 Lørdag kl. 07.00 - 14.00	Mandag - fredag kl. 18.00 - 22.00 Lørdag kl. 14.00 - 22.00 Søn og helligdag kl. 07.00 - 22.00	Alle dage kl. 22.00 - 07.00
Det åbne land	55	45	40
Maksimalværdien i Det åbne land, se neden for	-	-	55

Notationer og principper, der anvendes ved beskrivelse og regulering af ekstern støj fra landbruget, er anført i Miljøstyrelsens vejledning nr. 5/1984 *Ekstern støj fra virksomheder*.

Støjgrænserne må i det åbne land ikke overskrides ved udendørs opholdsarealer ved boliger.

For dagperioden kl. 07.00-18.00 skal grænseværdierne overholdes inden for det mest støjbelastede tidsrum på 8 timer.

For aftenperioden kl. 18.00 -22.00 skal grænseværdierne overholdes inden for den mest støjbelastede time.

For natperioden kl. 22.00 - 07.00 skal grænseværdierne overholdes inden for den mest støjbelastede halve time.

Støj fra intern transport på landbrugets område medregnes i landbrugets støjbidrag.

Dog medregnes kun støjbidrag fra transport ved driftsbygninger og på områder i umiddelbar nærhed af disse.

Ved tilkørsel af foderafgrøder som eksempelvis korn til siloanlæg eller til faste oplagspladser eller ved bortkørsel af gylle i forbindelse med udbringning til mark kan der ses bort fra støjbidraget fra disse aktiviteter.

Støj fra mobile anlæg opstillet ved driftsbygninger, eksempelvis fra blæsere på lastvogne med varer til landbruget, skal medregnes i landbrugets støjbidrag, uagtet at anlæggene måtte befinde sig på et køretøj, der ikke hører til landbruget.

I Det åbne land må maksimalværdien for støjniveauet i perioden "Alle dage kl. 22.00 - 07.00" ikke overskride 55 dB(A).

Kravet gælder alene støj fra aktiviteterne ved ind- og udlevering af smågrise og slagtesvin ved de 3 ind- og udleveringssteder ved "Stald 1", "Stald 2+3" og "Stald 4+5", se bilag 1.2, for at begrænse eventuelle støjgener ved nabobeboelsen Blansvej 26A og 26B, 6200 Aabenraa.

Målinger/beregninger til kontrol af, at grænseværdierne er overholdt, skal udføres, når tilsynsmyndigheden finder det påkrævet.

Dog kan målinger/beregninger kræves højst en gang årligt.

Tilsynsmyndigheden kan kræve, at målinger/beregninger skal foretages af et akkrediteret firma eller laboratorium eller af en certificeret person omfattet af Miljøstyrelsens godkendelsesordning "Miljømåling - ekstern støj".

Udgifterne afholdes af landbruget.

Støv

53. Driften må ikke medføre væsentlige støvgener udenfor ejendommens eget areal. Dette vurderes af tilsynsmyndigheden.

Lys

54. Lyskegler fra udendørs pladsbelysning må ikke vende direkte mod nabobeboelser. Eventuel pladsbelysning skal forsynes med en bevægelsessensor, der sikrer, at lyset kun er tændt i op til en halv time ad gangen eller så længe, der arbejdes på pladserne uden for bygningerne.

55. Lys fra kørende og holdende lastbiler og traktorer må ikke medføre væsentlige lysgener for nabobeboelsen Blansvej 26A og 26B, 6200 Aabenraa. Dette vurderes af tilsynsmyndigheden.

56. Fjernlys (langt lys) og nærllys (kort lys) samt lys fra søgelygter/arbejdslygter, fjernprojektører, baklygter, tågelygter, ekstralygter/hjælpelygter fra kørende og holdende lastbiler og traktorer må ikke vende direkte mod nabobeboelsen Blansvej 26A og 26B, 6200 Aabenraa.

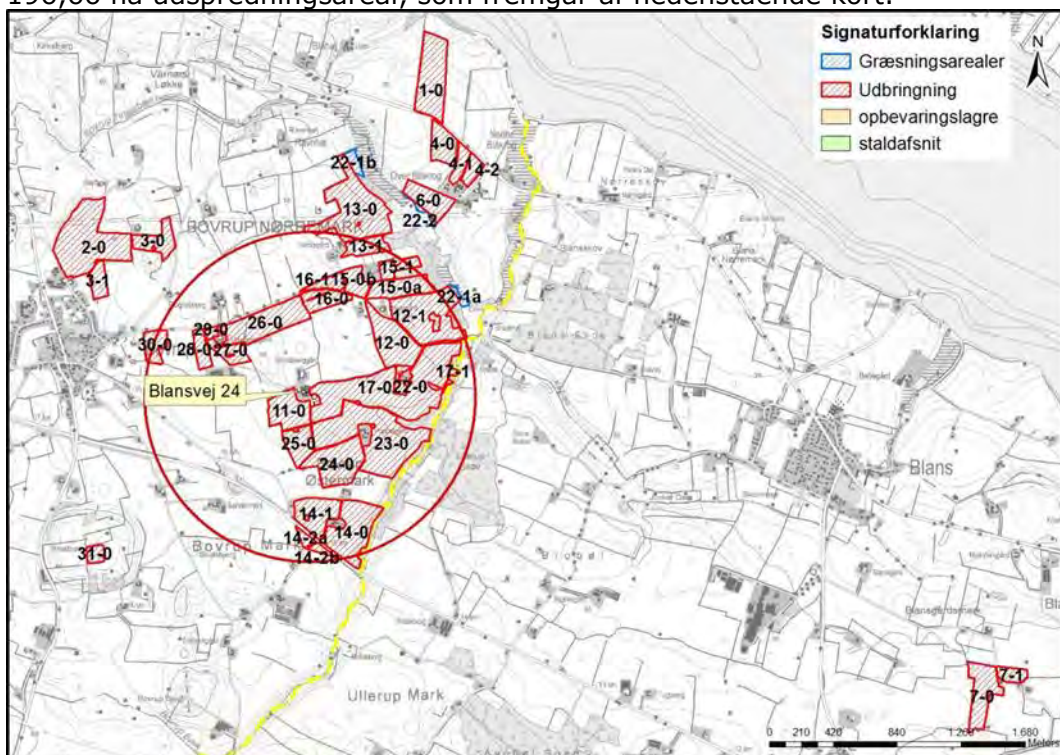
Påvirkninger fra arealerne

Udbringningsarealerne

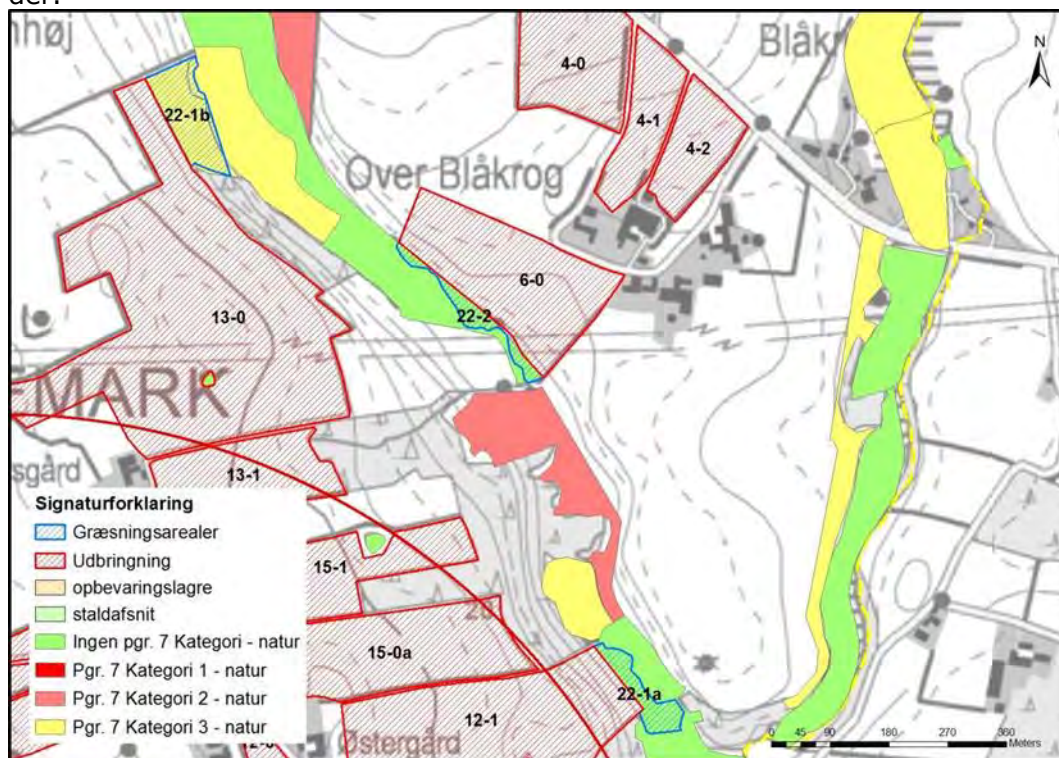
57. På bedriftens udbringningsarealer må der maksimalt udbringes husdyrgødning svarende til et husdyrtryk på 1,4 DE/ha.

58. Der skal foreligge skriftlige forpagtningsaftaler og biogasaftale (eller anden godkendt modtager) af mindst 1 års varighed.

59. Udbringning af husdyrgødning fra produktionen må kun finde sted på de 196,66 ha udspretningsareal, som fremgår af nedenstående kort.



60. Ved en produktion mindre end 275,26 DE må der udbringes husdyrgødning på arealerne, jf. vilkår 59, fra produktionen på Over Blåkrøg 3, 6200 Aabenraa eller andet husdyrbrug under forudsætning af, at husdyrgødningens indhold af kg N/DE og kg P/DE ikke er højere end det ansøgtes indhold, og at udnyttelsesgraden ikke er lavere end 75 %.
61. Arealerne 22-1a, 22-2, 22-1b på i alt 2,10 ha er omfattet af naturbeskyttelseslovens § 3 som beskyttede naturområder og må afgræsses med et dyretryk, der ikke overstiger 0,7 DE/ha. Arealerne er markeret med blå på kortet herunder.



Husdyrbrugets ophør

62. Driftsherren skal senest fire uger efter at slagtesvineproduktionen på husdyrbruget er ophørt fuldstændigt kontakte Aabenraa Kommune med henblik på vejledning om nødvendige foranstaltninger for at undgå fare for forurening og gener fra den ophørte produktion.

Egenkontrol og dokumentation

Generelt

63. Dokumentationen skal have en sådan form, at den tydeligt kan vise, at vilkårene i godkendelsen er overholdt. Dokumentationen skal opbevares i mindst 5 år og forevises på Aabenraa Kommunes forlangende. Det kan være gødningsregnskaber, ansøgninger om støtte efter enkeltbetalingsordningen, foderanalyser, fakturaer for indkøbt foder, effektivitetskontroller, slagteriafregninger, årsopgørelser fra slagteriet, kvitteringer for solgte og købte dyr, afsnit fra drifts-

og skatteregnskaber vedrørende omsætning af foder og dyr samt status dyr og foder.

Fodring

64. Der skal føres en logbog eller en produktionskontrol, hvoraf følgende skal fremgå:

- antal producerede dyr
- gennemsnitlige vægtintervaller (indgangs- og afgangsvægt/slagtevægt)
- foderforbrug pr. kg tilvækst
- det gennemsnitlige indhold af råprotein pr. FEsv i foderblandingerne
- det gennemsnitlige indhold af fosfor pr. FEsv i foderblandingerne.

65. N ab dyr og P ab dyr skal hvert år på baggrund af logbogens eller produktionskontrollens oplysninger beregnes for en sammenhængende periode på minimum 12 måneder i perioden 15. september til 15. februar.

66. Såfremt der etableres fast overdækning på "Gyllebeholder", jf. bilag 1.2, så skal den totale mængde N ab dyr i det planår teltoverdækningen etableres være mindre end den totale mængde N ab dyr beregnet efter følgende formel: $(\text{antal dage uden teltoverdækning} \times 31.121 \text{ kg N} + \text{antal dage med teltoverdækning} \times 31.789 \text{ kg N}) / 365 \text{ dage}$.

Anlæg til gyllekøling

67. Der skal indgås en skriftlig aftale med en godkendt montør med VPO certifikat eller tilsvarende certificering om kontrol og service af gyllekølingsanlægget mindst én gang årligt. Den årlige kontrol skal som minimum bestå af følgende:

- afprøvning og funktionssikring af trykovervågningssystemet, alarmerne samt sikkerhedsanordningen, kontrol af kølekredsens ydelse, aflæsning og registrering af driftstimer.

68. Enhver form for driftsstop skal noteres i en logbog med angivelse af årsag og varighed. Tilsynsmyndigheden skal underrettes ved driftsstop, der har en varighed af mere end 7 dage.

69. Registreringen fra logbogen, den skriftlige kontrolaftale, de årlige kontrolrapporter samt øvrige servicereporter, skal opbevares på husdyrbruget i mindst fem år og forevises på tilsynsmyndighedens forlangende.

Driftsforstyrrelser og uheld

70. Driftsforstyrrelser og uheld, der vurderes at kunne påvirke natur og miljø, skal registreres med dato og beskrivelse i driftsjournalen.

