



KØRETEKNISK ANLÆG FREDERICIA A/S
Parallelvej 5
7000 Fredericia
Att.: Jette Jørgensen, e-mail: jette@mylicence.dk

25-04-2018
Sags id.: 16/5534
Sagsbehandler:
Katrine Lykke Højgaard
KS: Henrik Aagaard Jørgensen

Påbud om revurdering af miljøgodkendelse til Køreteknisk Anlæg på Parallelvej 5, 7000 Fredericia

Virksomhedens navn: Køreteknisk Anlæg Fredericia A/S
Virksomhedens adresse: Parallelvej 5, 7000 Fredericia
Virksomhedens telefon: 7591 3000
Matr. nr.: 25e, 25f og 25h, Fredericia Kobbeltjørder
CVR-nr.: 13637903
P-nr.: 1000598756
Listebetegnelse: H201: *"Udendørs motorsportsbaner og knallertbaner samt køretekniske anlæg, der anvendes 5 dage om året eller mere. Dog undtaget lukkede øvelsespladser på køretekniske anlæg, der udelukkende benyttes til den indledende praktiske køreundervisning. (* jf. bilag 4, punkt 30) "*

Fredericia Kommune har gennemført en revurdering af Køreteknisk Anlæg Fredericia A/S' miljøgodkendelse af 29. september 1989.

Baggrunden for behovet for revurderingen er, at miljøgodkendelsen af 29. september 1989 er utidssvarende i sine vilkår.

Fredericia Kommune skal ved revurdering af miljøgodkendelse af en virksomhed, der er omfattet af bekendtgørelse om standardvilkår anvende disse standard vilkår ved udarbejdelse af godkendelse til listevirksomhed.

De med * markerede vilkår er standardvilkår for listepunkt H201. Øvrige vilkår som Fredericia Kommune har vurderet relevante, er umarkeret.

1. Udkast til afgørelse og vilkår

Fredericia Kommune meddeler miljøgodkendelse og spildevandstilladelse til Køreteknisk Anlæg Fredericia A/S.

Miljøgodkendelsen meddeles som et påbud efter Miljøbeskyttelseslovens § 41b på følgende vilkår:

1.1 Vilkår for godkendelsen

Generelt

1. Ved driftsophør skal der træffes de nødvendige foranstaltninger for at undgå forureningsfare og for at efterlade stedet i tilfredsstillende tilstand. En redegørelse for disse foranstaltninger skal fremsendes til tilsynsmyndigheden senest 3 måneder, før driften ophører. (*1)
2. Hvor der i vilkårene anvendes betegnelsen "befæstet areal" menes en fast belægning, der giver mulighed for opsamling af spild og kontrolleret afledning af nedbør. Hvor der i vilkårene anvendes betegnelsen "tæt belægning" menes en fast belægning, der i løbet af påvirkningstiden er uigennemtrængelig for de forurenende stoffer, der håndteres på arealet. (*2)
3. En kopi af denne godkendelse skal til enhver tid være tilgængelig på virksomheden for de personer, der har ansvaret for virksomhedens indretning og drift. Driftspersonalet skal i fornødent omfang være orienteret om godkendelsens indhold.

Indretning og drift

4. Uden for banens åbningstid skal baneområdet være afspærret, så adgang effektivt forhindres. (*3)
5. Virksomheden skal offentliggøre anlæggets åbningstider på deres hjemmeside. (*4, revideret)
6. Baneanlægget skal indrettes, således som det er forudsat i de støjberegninger, der er lagt til grund for godkendelsen. (*5, revideret)
7. Der skal opsættes opslag til brugere af anlægget med information om, hvad der ligger til grund for støjdokumentationen, herunder hvor mange og hvilke typer køretøjer der må køre samtidigt. (*6)

Støj

8. Virksomhedens bidrag til støjniveauet uden for eget areal må ikke overstige følgende værdier:

Tabel 1

Område (se oversigtskort i den miljøtekniske redegørelse)	Mandag-fredag kl. 7-18 (8 timer) Lørdag kl. 7-14 (7 timer)	Alle dage kl. 18-22 (1 time) Lørdag kl. 14-18 (4 timer) Søn- og helligdag kl. 7-18 (8 timer)	Alle dage kl. 22-7 (½ time)	Alle dage kl. 22-7 Maksimal værdi
	dB(A)	dB(A)	dB(A)	dB(A)
V.E.2B, det område virksomheden ligger i (LP97)	60	60	60	-
V.E.2A, nærmeste erhvervsområde (LP97)	55	45	40	55
V.R.2, enkeltliggende boliger (LP126)	55	45	40	55
V.B.8, Stenhøjvænget (LP239, LP247, LP174)	45	40	35	50
N.R.2, Kolonihaver (LP 30)	50	45	40	55

Støjbidraget (bortset fra maksimalværdien) måles som det ækvivalente, konstante, korregerede støjniveau i dB(A) (re. 20µPa). Tallene i parenteserne angiver midlingstiden inden for den pågældende periode.

Lavfrekvent støj og vibrationer

9. Virksomheden må ikke give anledning til gener i omgivelserne i form af lavfrekvent støj, infralyd eller vibrationer, som af tilsynsmyndigheden skønnes væsentlig jfr. ”Orientering fra Miljøstyrelsen nr. 9/1997 om Lavfrekvent støj, infralyd og vibrationer i eksternt miljø.”

Luftforurening

10. Driften må ikke give anledning til støvgener udenfor banen, som efter tilsynsmyndighedens opfattelse er væsentlige. Baner, der kan afgive støv, skal overvandes i tørre perioder umiddelbart før kørsel. (*7)
11. Driften må ikke give anledning til lugtgener uden for banen, som efter tilsynsmyndighedens opfattelse er væsentlige. (*8)

Beskyttelse af jord, grundvand og overfladevand

12. Brændstof, olie og kemikalier samt affaldsprodukter herfra skal opbevares i egnede, tætte og lukkede beholdere, der er mærket med indhold. Beholderne skal opbevares under tag og være beskyttet mod vejrlig. Oplagspladsen skal være sikret mod påkørsel og være forsynet med en tæt belægning. Oplagspladsen skal være indrettet således, at spild kan holdes inden for et afgrænset område uden mulighed for afløb til jord, grundvand, overfladevand eller kloak. Området skal kunne rumme indholdet af den største beholder, der opbevares. Ovenstående gælder ikke for oplag i tanke omfattet af bekendtgørelse om indretning, etablering og drift af olietanke, rørsystemer og pipelines. (*9)
13. Overjordiske tanke til fyringsolie og motorbrændstof skal sikres mod påkørsel. Påfyldningsstude og aftapningshaner (aftapningsanordninger) for olieprodukter, herunder motorbrændstof, skal placeres inden for konturen af en tæt belægning med kontrolleret afledning af afløbsvandet. Alternativt skal eventuelt spild opsamles i tæt spildbakke eller grube. Udendørs spildbakker eller gruber skal tømmes, således at regnvand i bunden maksimalt udgør 10 % af spildbakkens eller grubens volumen. (*10)
14. Oplagspladsen nævnt i vilkår 12 skal være aflåst uden for åbningstiden. (*11)
15. Spild af brændstof, olie og kemikalier skal straks opsamles. Der skal til enhver tid forefindes opsugningsmateriale på virksomheden. Alt opsamlet spild af brændstof, olie og kemikalier inkl. brugt opsugningsmateriale skal opbevares og bortskaffes som farligt affald. (*12)
16. Ved større spild af olie eller kemikalier, som virksomheden ikke kan håndtere, skal der gives alarm på telefonnummer 112. Kommunen skal altid underrettes hurtigst muligt ved spild af olie eller kemikalier.
17. Reparation og vedligehold af køretøjer må kun foregå på arealer med en tæt belægning, der kan modstå brændstof, olie, kølervæske mv., eller på en spildbakke, der kan rumme den mængde væske, der håndteres. (*13)
18. Tankningspladsen skal være med fast tæt belægning. Inden for pladsens afgrænsning skal der være fald imod afløb, som er koblet på spildevandsledningen.

Egenkontrol

19. Virksomheden skal løbende og mindst en gang årligt foretage visuel kontrol for utætheder, revnedannelser og vedligeholdelsesstand af befæstede arealer og tætte belægninger herunder opsamlingskar, gruber, tankgrave og bassiner. Utætheder skal udbedres, så hurtigt som muligt efter at de er konstateret. (*15)
20. Som dokumentation for at godkendelsens vilkår 8 overholdes, kan virksomheden højst 1 gang årligt blive pålagt at få foretaget målinger eller beregninger af støj og vibrationer. Undersøgelsen skal udføres af en person eller et firma, der godkendt til dette af Miljøstyrelsen.

Med mindre aftales med kommunen, skal målinger og beregninger udføres efter retningslinjerne i Miljøstyrelsens vejledninger og metodebeskrivelser.

Hvis målinger eller beregninger sandsynliggør, at støjgrænserne overskrides, skal virksomheden indsende projekt og tidsplan for gennemførelse af afhjælpende foranstaltninger, til kommunens godkendelse.

Driftsjournal

21. Dato for visuel kontrol for utætheder, revnedannelser og vedligeholdelsesstand af befæstede arealer og tætte belægninger, gruber, mv. samt dato for eventuelle udbedringer af revner eller andre skader noteres i en driftsjournal, jf. vilkår 19. (*16)
22. Der skal føres journal over uheld og driftsforstyrrelser samt over reparationsarbejder og væsentlige aktiviteter, som kan have betydning for det omgivende miljø.
23. Journaler og registreringer skal opbevares på virksomheden i mindst 5 år og forevises tilsynsmyndigheden på forlangende.

Spildevandstilladelse

Fredericia Kommune meddeler i henhold til § 28 i kapitel 4 i miljøbeskyttelsesloven og spildevandsbekendtgørelsen tilladelse til at aflede spildevand til det offentlige kloaksystem på følgende vilkår:

For spildevand

24. Al sanitært spildevand afledes til den kommunale spildevandsledning uden yderligere vilkår.
25. Regn- og overfladevand fra tankningsplads inklusiv den nedlagte vaskeplads ledes via eksisterende fælles sandfang og olieudskiller i spildevandsledningen.
26. Olieudskilleren skal være forsynet med automatisk flydelukke.
27. Arealet omkring den nedlagte vaskeplads og tankningsplads skal have fald væk fra pladserne, så regnvand uden for pladserne ikke kan løbe i afløbet på de to pladser.
28. Sandfang og olieudskiller jf. vilkår 25 skal pejles efter behov og minimum en gang i måneden for at tjekke slamniveauet.
29. Sandfanget jf. vilkår 25 skal tømmes minimum en gang pr. år, eller når indholdet af sand/slam udgør max. 50 % af sandfangets opsamlingskapacitet.

30. Olielaget i olieudskilleren skal fjernes minimum en gang pr. år.

Olieudskilleren skal bundtømmes minimum hvert 3 år eller når sand/slam udgør max. 20 % af olieudskillerens opsamlingskapacitet.

31. Olieudskilleren skal genfyldes med vand efter hver bundtømning.

32. I tilfælde af væskespild / uheld, hvor der kommer betydelige væskemængder i afløbet til olieudskilleren, skal denne tømmes umiddelbart herefter.

33. Når sandfang og/eller olieudskiller tømmes, skal der ske en kontrol og registrering af anlæggets vedligeholdelsestilstand.

34. Sandfang og olieudskiller skal serviceres og vedligeholdes efter leverandørens anvisninger.

35. Sandfang og olieudskiller skal være let tilgængelig for tømning og kontrol.

For overflade- og regnvand

36. Uforurenet overfladevand fra det befæstede areal sydøst for de køre tekniske arealer må ledes til den kommunale regnvandsledning udenom sandfang og bassin.

37. Overfladevand fra de køre tekniske arealer og uforurenet tag- og overfladevand fra tagflader og fra vejarealet vest for administrationsbygningen, tillades afledt til den kommunale regnvandsledning via eksisterende sandfang og bassin.

38. Bassinet jf. vilkår 37 skal være med permanent vandspejl og med dykket udløb samt tæt bund i form af eksisterende ler membran. Bassinet skal være etableret med afspærringsanordning på afløbssiden.

39. Afspærringsanordning på afløbssiden jævnfør vilkår 38, skal funktionsprøves 1 gang årligt.

40. Bassin og brønde skal i nødvendigt omfang oprensnes for sand og slam til sikring af, at bundfældelige stoffer ikke udledes til recipienten, samt til sikring af at bassinets volumen ikke reduceres.

41. Bassinet skal pejles efter behov og minimum en gang om året for at sikre overholdelse af vilkår 40.

42. Når bassinet tømmes, skal der ske en kontrol og registrering af bassinets vedligeholdelsestilstand.

I tilfælde af væskespild / uheld, hvor der kommer betydelige væskemængder i afløbet til bassinet, skal denne tømmes umiddelbart herefter.

Journalføring

43. Der skal føres journal over

- Dato og resultat af pejling af olieudskillere og sandfang jf. vilkår 28
- Dato, registrerede bortskaffede mængder fra tømning af olieudskillere og sandfang samt resultatet af kontrol af udskilleranlægget jf. vilkår 29, 30 og 32
- Dato og resultat af pejling bassin jf. vilkår 41
- Dato for tømning af bassin, samt resultatet af kontrol og registrering af vedligeholdelsestilstand jf. vilkår 40 og 42

Driftsjournalen skal gemmes i 5 år og vises miljømyndigheden ved efterspørgsel

Begrundelse for vilkårene

De miljømæssige vurderinger tilknyttet virksomhedens indretning og drift fremgår af den miljøtekniske redegørelse.

Virksomheden blev miljøgodkendt den 29. september 1989. Fredericia Kommune vurderer, at godkendelsen er utidssvarende, og der er brug for en revision af godkendelsen. Derfor meddeler kommunen et påbud med en ny samlet miljøgodkendelse til virksomheden.

De stillede vilkår tager udgangspunkt i standardvilkårene for virksomheder omfattet af listepunkt H201 *”Udendørs motorsportsbaner og knallertbaner samt køretekniske anlæg, der anvendes 5 dage om året eller mere. Dog undtaget lukkede øvelsespladser på køretekniske anlæg, der udelukkende benyttes til den indledende praktiske køreundervisning. (* jf. bilag 4, punkt 30) ”.*

De væsentligste forureningskilder på det køretekniske anlæg er støj fra kørsel, risiko for forurening af jord, grundvand eller overfladevand pga. spild af brændstoffer, olie eller kemikalier i forbindelse med påfyldning, reparation eller oplag samt luftforurening i form af støv fra banen og lugtgener fra motorer.

For at sikre en miljømæssig forsvarlig drift af virksomheden vurderer Fredericia Kommune, at standardvilkårene skal suppleres med støjregulerende vilkår (vilkår 8, 9, 20).

Med opfyldelse af de ovennævnte vilkår vil Køreteknisk Anlæg Fredericia A/S efter Fredericia Kommunes vurdering leve op til de krav, der bør stilles til virksomheden for at minimere risikoen for forurening af jord og grundvand.

Miljøgodkendelsen omfatter udelukkende aktiviteter som ikke har karakter af motorsport, som defineret i Miljøstyrelsens vejledning nr. 2/2005 ”Støj fra motorsportsbaner”. Motorsportslignende arrangementer reguleres i en særskilt tidsbegrænset miljøgodkendelse.

Partshøring

Et udkast til afgørelse har den 23. februar 2018 været forelagt virksomheden til kommentering. Virksomhedens kommentarer er indarbejdet i miljøgodkendelsen og den miljøtekniske redegørelse.

Virksomhedens relationer til miljøbeskyttelseslovens §§34 og 40a

Af miljøbeskyttelsesloven §34, stk. 3 fremgår det indirekte, at der i forbindelse med miljøgodkendelse af en virksomhed skal foreligge oplysninger om virksomhedens ejerforhold, bestyrelse og daglige ledelse så miljømyndigheden kan vurdere, om nogle af disse personer er omfattet af lovens §40a, der omhandler kriterier for tilbagekaldelse af meddelt godkendelse, nægtelse af godkendelse og fastsættelse af særlige vilkår om sikkerhedsstillelse.

Det er i lovens §40b, stk. 1 anført, at Miljø- og Fødevarerministeren opretter et miljøansvarlighedsregister over de personer og selskaber mv., der er omfattet af §40.

Da ingen i virksomhedens ledelse eller ejer er anført i miljøansvarlighedsregistret over personer og selskaber omfattet af § 40 a, kan der meddeles godkendelse uden særlige vilkår om sikkerhedsstillelse.

1.2 Bestemmelser generelt

Ændringer på virksomheden

Enhver drifts- eller bygningsmæssig ændring skal anmeldes til kommunen inden gennemførelsen. Kommunen vurderer om de aktuelle planer for ændring/udvidelse kan ske inden for rammerne af gældende godkendelser.

Ændringer i virksomhedens ledelse skal også anmeldes til kommunen.

Gyldighed

Miljøgodkendelsen er gyldig efter modtagelsen.

Denne godkendelse erstatter miljøgodkendelsen af 29. september 1989.

Påbuddet om godkendelsen kan påklages til Miljø- og Fødevarerklagenævnet. Miljø- og fødevarerklagenævnet kan bestemme, at en klage har opsættende virkning, hvilket betyder, at I ikke må udnytte godkendelsen.

Hvis der klages, kan Miljø- og Fødevarerklagenævnet ophæve eller ændre påbuddet. Hvis I indretter jer i overensstemmelse med vilkårene i godkendelsen, inden klagefristen udløber, vil dette derfor være for jeres egen regning og risiko.

Offentliggørelse

Afgørelsen offentliggøres på DMA portalen (Digital Miljø Administration, dma.mst.dk) den 25. april 2018.

Klagevejledning

Hvis du ønsker at klage over denne afgørelse, kan du klage til Miljø- og Fødevarerklagenævnet.

Klagefristen udløber den 23. maj 2018.

Du klager via Klageportalen, som du finder via www.nmkn.dk, www.borger.dk eller www.virk.dk. Du logger på Klageportalen med NEM-ID. En klage er indgivet, når den er tilgængelig for Fredericia Kommune via Klageportalen. Når du klager, skal du betale et gebyr på 900,- kr. for borgere og 1.800,- kr. for virksomheder, organisationer og offentlige myndigheder.

I Klageportalen sendes din klage automatisk først til Fredericia Kommune. Hvis kommunen fastholder afgørelsen, sender kommunen klagen videre til behandling i nævnet via Klageportalen. Du får besked om videresendelsen.

Miljø- og Fødevarerklagenævnet afviser din klage, hvis du sender den uden om Klageportalen, medmindre du forinden er blevet fritaget for brug af Klageportalen. Hvis du ønsker at blive fritaget for at bruge Klageportalen, skal du sende en begrundet anmodning til Fredericia Kommune. Kommunen videresender herefter din anmodning til nævnet, som træffer afgørelse om, hvorvidt du kan fritages. Se betingelserne for at blive fritaget på www.nmkn.dk.”

Hvis afgørelsen ønskes afprøvet ved domstolene, skal sagsanlæg være anlagt senest 6 måneder efter, at denne afgørelse er modtaget eller bekendtgjort.

Aktindsigt

Det gøres opmærksom på, at der til enhver tid er adgang til aktindsigt i de resultater af virksomhedens egenkontrol, som tilsynsmyndigheden er i besiddelse af, samt i sagen i øvrigt. Aktindsigten sker med de begrænsninger, der fremgår af offentlighedsloven, forvaltningsloven og lov om aktindsigt i miljøoplysninger.

1.3 Lovgrundlag

Miljøgodkendelsen gives som et påbud efter § 41b i miljøbeskyttelsesloven.

Spildevandstilladelsen meddeles i henhold til § 28 i kapitel 4 i miljøbeskyttelsesloven og spildevandsbekendtgørelsen.

At Køreteknisk Anlæg Fredericia A/S er en miljøgodkendelsespligtig virksomhed, og er omfattet af listepunkt H 201 fremgår af § 3 stk. 2 og stk. 3 samt bilag 2 i godkendelsesbekendtgørelsen.

Reglerne for godkendelsens gyldighed fremgår af § 32 i godkendelsesbekendtgørelsen.

Retten til at komme med en udtalelse og få aktindsigt fremgår af § 54 i godkendelsesbekendtgørelsen.

At de nye standardvilkår skal indgå i revurderingen fremgår af § 1 stk. 3 i standardvilkårsbekendtgørelsen.

Reglerne for klage og søgsmål fremgår af kapitel 11 i miljøbeskyttelsesloven.

Køreteknisk Anlæg Fredericia A/S er omfattet af brugerbetalingsbekendtgørelsen. Dette medfører, at virksomheden skal betale brugerbetaling til kommunen pr. forbrugt time til tilsyn og godkendelse. I 2018 udgør brugerbetalingen 322,49 kr. pr. time.

Henvisninger til det anvendte lovgrundlag:

- Miljøbeskyttelsesloven – lovbekendtgørelse nr. 966 af 23. juni 2017.
- Spildevandsbekendtgørelsen – bekendtgørelse nr. 1469 af 12. december 2017.
- Godkendelsesbekendtgørelsen – bekendtgørelse nr. 1458 af 12. december 2017.
- Standardvilkårsbekendtgørelsen – bekendtgørelse nr. 1474 af 12. december 2017.
- Miljøtilsynsbekendtgørelsen – bekendtgørelse nr. 1476 af 12. december 2017.
- Brugerbetalingsbekendtgørelsen – bekendtgørelse nr. 1475 af 12. december 2017.
- Jordforureningsloven – lovbekendtgørelse nr. 282 af 27. marts 2017.
- Jordflytningsbekendtgørelsen – bekendtgørelse nr. 1452 af 7. december 2012.
- Affaldsbekendtgørelsen – bekendtgørelse nr. 1309 af 18. december 2016.
- Olietankbekendtgørelsen – bekendtgørelse nr. 1611 af 10. december 2015.
- Støjvejledningen – Miljøstyrelsens vejledning nr. 5 af 1984 om ekstern støj fra virksomheder.
- Luftvejledningen – Miljøstyrelsens vejledning nr. 2 af 2001
- ”Håndbog om Miljø og Planlægning” – Miljøministeriet, november 2004.

Andre miljøregler

I skal være opmærksomme på, at I også er omfattet af en række andre miljøregler, eksempelvis:

- Olietankbekendtgørelsen, hvori der bl.a. er krav om anmeldelse af etablering og sløjfning af olietanke, krav om inspektioner og regler omkring forældelse af tanke.

- Kommunens til enhver tid gældende regulativ for erhvervsaffald, herunder krav om, at farligt affald til enhver tid transporteres/bortskaffes og håndteres i overensstemmelse med retningslinjerne beskrevet i det gældende regulativ.
- Miljøbeskyttelseslovens bestemmelser, herunder f.eks. pligten til at afværge og forebygge følger af uheld eller driftsforstyrrelser, der medfører væsentlig forurening samt pligten til at informere kommunen herom.
- Virksomheden er omfattet af Lov om forurenede jord (Jordforureningsloven). Oprensning efter alle forureninger af jord, der er sket på virksomheden efter 1. januar 2001, skal betales af forureneren.
Forureneren er "Den, der i erhvervsmæssigt eller offentligt øjemed, driver eller drev den virksomhed eller anvender eller anvendte det anlæg, hvorfra forureningen hidrører. Forureningen eller en del heraf skal være sket i den pågældende driftsperiode" (§ 41, stk. 3 i Lov om forurenede jord). Dette betyder, at alle nye jordforureninger på virksomheden er omfattet af et objektivi ansvar og at tilsynsmyndigheden derfor kan meddele selskabet påbud om at fjerne forureningen, uanset hvordan forureningen er sket.

1.4 Liste over modtagere af kopi af afgørelsen

Danmarks Naturfredningsforening, Masnedøgade 20, 2100 København Ø, e-mail: dn@dn.dk
 Friluftsrådet, Scandiagade 13, 2450 København SV, e-mail: fr@friluftsradet.dk
 Sundhedsstyrelsen, Embedslægeinstitutionen Syd, Nytorv 2, 1. sal, 6000 Kolding, e-mail: sesyd@sst.dk
 Danmarks Sportsfiskerforbund, e-mail post@sportsfiskerforbundet.dk,
 lbt@sportsfiskerforbundet.dk og jka@sportsfiskerforbundet.dk

1.5 Afsluttende bemærkninger

Hvis I har spørgsmål til dette brev, er I velkomne til at kontakte mig på tlf. 7210 7603 eller mail katrine.hojgaard@fredericia.dk.

Venlig hilsen

Katrine Lykke Højgaard

2. Miljøteknisk redegørelse

2.1 Ansøger og ejerforhold

Køreteknisk Anlæg Fredericia A/S, Parallelvej 5, 7000 Fredericia, Matr. nr. 25e, 25f og 25h, Fredericia Kobbeljorder, CVR-nr. 13637903, P-nr. 1000598756.

Kontaktperson:	Jette Jørgensen
Driftsansvarlig:	Ole Gotfredsen
Direktør:	Jette Jørgensen
Bestyrelse:	Peter Henrik Jørgensen Henrik Kjærgaard Jette Jørgensen

2.2 Sagsakter

- 1) Miljøgodkendelse af 29. september 1989.
- 2) Afgørelse af Vejle Amt af 18. oktober 2004, vedr. kortlægning på vidensniveau 1
- 3) Oplysninger udleveret ved møde den 3. februar 2017
- 4) Oplysninger i mail af 4. april 2017
- 5) Oplysninger i mail af 24. april 2017
- 6) Oplysninger udleveret i forbindelse med tilsyn den 13. juni 2017.
- 7) Oplysninger i mail af 14. juni 2017
- 8) Kloaktegninger i mail af 26. oktober 2017
- 9) Oplysninger i mail fra kloakmester af 13. december 2017, vedr. sandfang
- 10) Oplysninger fra Fredericia Spildevand og Energi A/S i mail af 5. januar 2018
- 11) Kommentarer til foreløbige udkast til påbud i mail af 11. januar 2018
- 12) Oplysninger i mail af 6. februar 2018
- 13) Oplysninger i mail af 17. april 2018, vedr. tømning af bassin

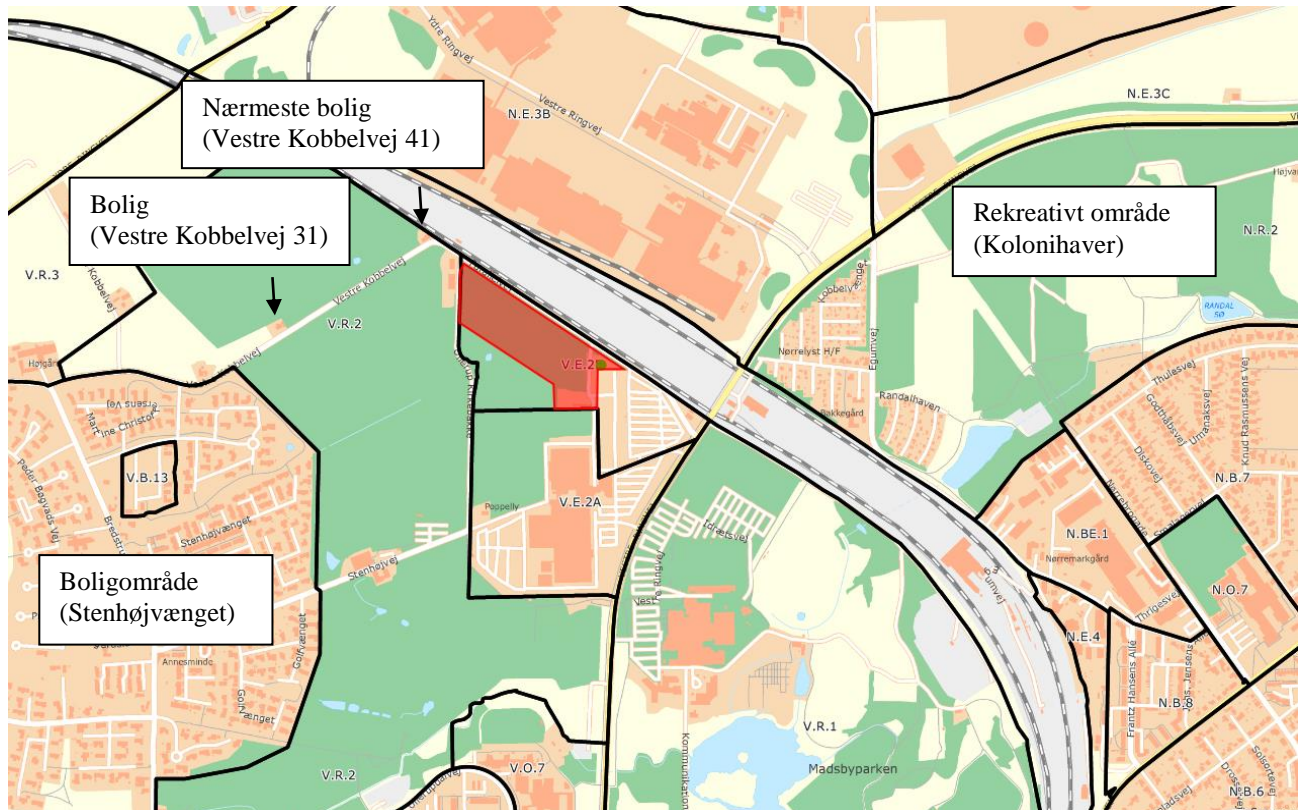
2.3 Beliggenhed

Arealet hvor Køreteknisk Anlæg A/S er beliggende er omfattet af Lokalplan LP97 Køreteknisk Anlæg og Messehal ved Vestre Ringvej, se kortet i bilag 1.

Området er i gældende lokalplan udlagt til køreteknisk anlæg samt til erhvervsformål.

Arealet er i Kommuneplan 2013-2025 udlagt til Erhvervsområde, Fredericia Messecenter og Køreteknisk Anlæg og er omfattet af kommuneplanramme V.E.2B, som fastsætter den maksimale miljøklasse i området til miljøklasse 5-6 med støjgrænsen 60 dB alle dage kl. 00-24. Køreteknisk Anlæg A/S vurderes at være en klasse 5 virksomhed med støj fra kørsel som den væsentligste miljøbelastning. Der er overensstemmelse mellem virksomhedsklasse og beliggenheden i erhvervsområde V.E.2B.

Afstand til nærmeste enkeltliggende bolig er 100 meter nordvest for virksomheden (Vestre Kobbelvej 41), omfattet af lokalplan nr. 126 og beliggende indenfor kommuneplanområde V.R.2. De øvrige omkringliggende beboelsesområder ligger i en afstand af minimum 400 meter. Virksomheden lever derfor op til de vejledende afstandskrav på 150 – 300 meter til nærmeste boligområde for klasse 5 virksomheder.



Figur 1 Oversigtskort, Parallelvej 5 er markeret med en grøn prik

Afstand til følsomme områder/anvendelse:

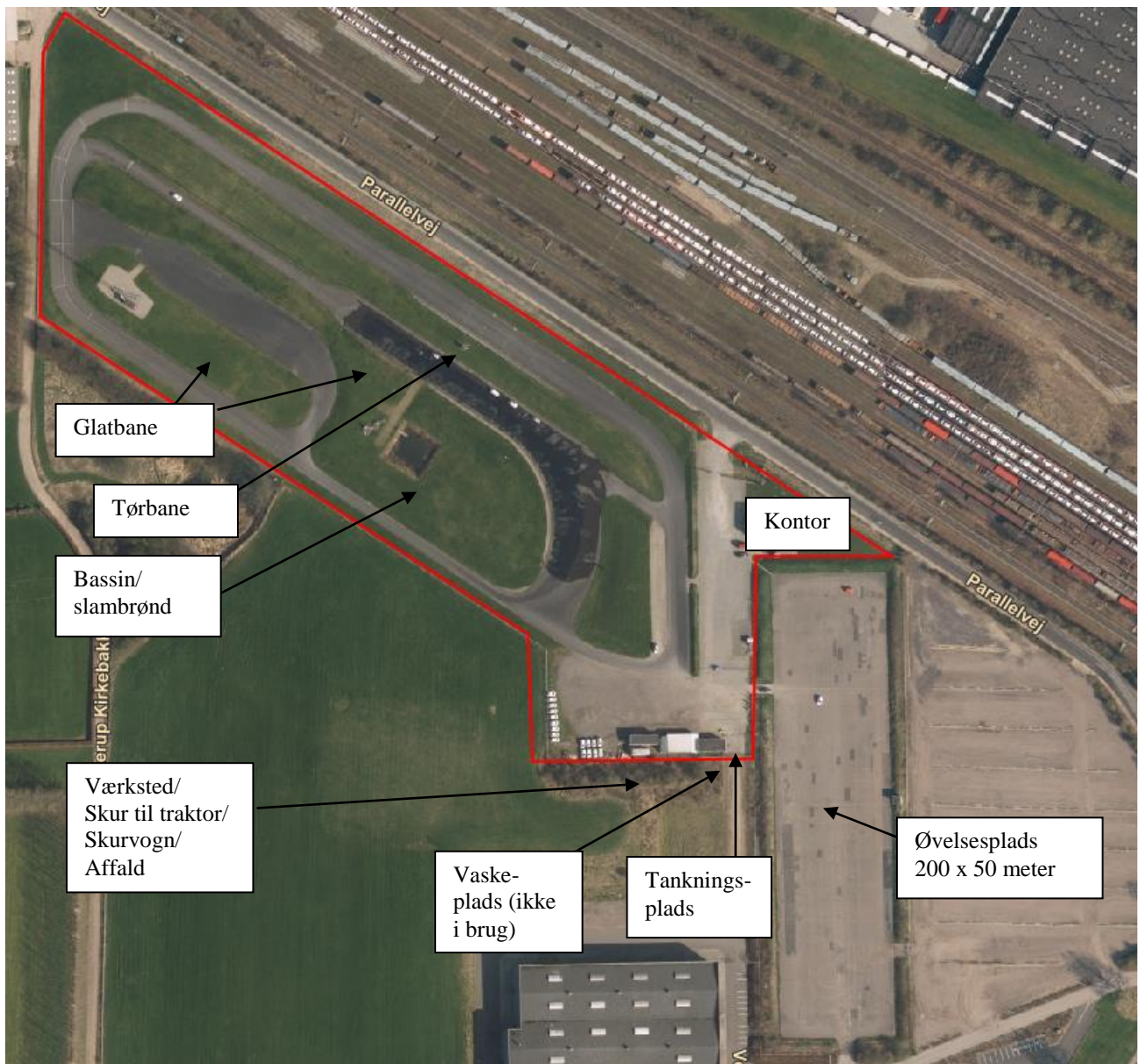
- Nærmeste bolig: 100 m (LP126, Vestre Kobbelvej 41)
- Nærmeste boligområder: 450 m (LP239, LP247, Stenhøjvænget)
- Beskyttede vandløb: 630 m (Ullerup Bæk)
- Fredninger: 1700 m (Rands Fjord)
- Andre beskyttede naturtyper: 500 m (Eng)
- Natura 2000: > 2000 m
- Nærmeste habitatområde: 5,8 km

Der er begrænsede drikkevandsinteresser i området og det er ikke indvindingsområde for vandværker.

Med baggrund i ovenstående kan det konkluderes, at virksomhedens beliggenhed er i overensstemmelse med de gældende planforhold.

2.4 Indretning og drift

Virksomheden er et eksisterende baneanlæg og der sker ikke ændringer af banen eller af driften. Baneanlægget består af en 833 meter rundbane (tørbane), 50 meter tørbane samt en 180 meter glat langbane. Derudover er der en asfalteret lukket øvelsesplads på 50 x 200 meter.



Figur 2 Oversigtskort - indretning

Baneanlægget bruges primært til teoretiske kurser samt køretekniske kurser. Kørsel på glat- og tørbane består typisk af hold med maksimalt 6 personbiler. Kørsel med lastbiler og busser på anlægget forekommer meget sjældent.

Køreteknisk Anlæg har oplyst, at der i 2017 vil blive afholdt køretekniske kurser for cirka 440 hold og cirka 2.200 kursister på Køreteknisk Anlæg Fredericia A/S.

Tabel 2 Fordeling af hold for hele 2017

Tidsrum	Hverdage	Lørdag	Søndag
8.00-11.30	109	34	20
11.30-15.00	102	31	27
15.00-18.30	109	3	3
18.30-22.00	5	-	-

Driftstid og ansatte

Anlæggets daglige driftstid er hverdage kl. 8.00 – 22.00 og lørdag-søndag kl. 8.00 – 20.00.

Anlægget er bemanded indenfor åbningstiden.

Der er to ansatte på Køreteknisk Anlæg. Der vil desuden være en driftsansvarlig på pladsen.

Til- og frakørselsforhold

Virksomhedens ind- og udkørsel foregår ad Parallelvej, placeret i den nordlige del af området.

Bygninger

På adressen findes der en kontorbygning, garageanlæg (skur til traktor), et lille ”værksted” samt skurvogne med udstyr til undervisningen.

Råvarer og hjælpestoffer

Der anvendes:

- Opsamlingsmateriale (kattegrus el. lign.)
- Benzin til intern transport på anlægget, anvendes kun til tankning af Køreteknisk Anlægs egne køretøjer
- Dieselolie til intern kørsel med traktor på anlægget
- Sprinklervæske

Maskiner/anlæg og overjordiske tanke

I 1989 blev der installeret et brændstoftankanlæg. Tankanlægget er beliggende i den sydlige ende af anlægget og omfatter følgende:

- 1 stk. underjordisk ståltank til diesel på 12.000 liter.
- 1 stk. underjordisk ståltank til benzin på 8.000 liter.

Energi- og vandforbrug

Virksomheden bruger fjernvarme som opvarmingskilde til opvarmning af kontorbygningen. I 2016 var forbrug af fjernvarme 21,9 MWh.

Der anvendes el til oplysning af bane samt kontorfaciliteter. I 2016 var elforbruget 36.711 kWh. Der anvendes vand til køkken og toiletter i kontorbygning. Vandforbruget har i 2016 været 84 m³.

Ved overrisling af køreanlæggets glatbane med sprinkleranlæg anvendes regnvand som pumpes op af et bassin placeret 20 – 35 meter fra sprinkleranlægget. Vandet løber via rørsystem retur til bassinet.

2.5 Miljøteknisk vurdering

Indretning og drift

Virksomhedens oplysninger

Hele virksomhedens område er indhegnet med et 2,5 meter højt trådhegn. Anlægget er spærret for offentligheden uden for normal åbningstid (hverdage kl. 8.00-22.00, lørdage og søndage kl. 8.00-20.00).

Der er en driftsansvarlig på virksomheden, som er tilstede ved afholdelse af kurser og lignende arrangementer.

Aktiviteter på anlægget består typisk af køretekniske kurser. Virksomheden forventer afholdelse af cirka 440 kurser i 2017 med deltagelse af cirka 2.200 kursister.

Kørebanearrealerne er befæstet med asfalt.

Rigspolitiet laver løbende kontrol med baneanlæggets belægning og kørekurver.

Kommunens vurdering

Der stilles standardvilkår til virksomhedens indretning og drift, blandt andet at baneanlægget er bemanded, når der er aktiviteter samt at området skal være indhegnet, således uvedkommende kan hindres i at få adgang til baneanlægget, både når baneanlægget er i drift og når det ikke benyttes. Der stilles desuden krav om, i henhold til standardvilkår, at konstaterede skader på belægningen skal udbedres så hurtigt som muligt, så risikoen for forurening af jord, grundvand og overfladevand minimeres.

Endvidere stilles der krav om, at miljøgodkendelsen er tilgængelig på virksomheden, samt at driftspersonalet skal være bekendt med miljøgodkendelsens vilkår.

Vilkår 4 – 7 er standardvilkår for listepunkt H201.

Vilkår 5 afviger dog lidt fra standardvilkåret, idet der ikke er datoer med specifikke løbsarrangementer, da Fredericia Kommune vurderer, at det vil være omfattet af Køreteknisk Anlæg's tidsbegrænsede miljøgodkendelse til afholdelse af motorsportslignende arrangementer. Fredericia Kommune vurderer derfor ikke, at kravet er relevant i relation til anlæggets aktivitet

som køreteknisk anlæg. Endvidere er standardvilkåret ændret i forhold til skiltning af anlæggets åbningstider, i stedet bør åbningstiderne offentliggøres på anlæggets hjemmeside.

Vilkår 6 afviger ligeledes lidt fra standardvilkåret, idet støjdæmpende foranstaltninger ikke er en forudsætning i støjberegningerne.

Vilkår 7 fastlægger, hvornår anlægget må være i drift relateret til støjdokumentationen.

Luftforurening/ lugt

Virksomhedens oplysninger

Der vil forekomme luftemissioner som udstødningsgasser fra de anvendte biler på baneanlægget.

Kommunens vurdering

Fredericia Kommune vurderer ikke forholdet som væsentligt, idet der er god afstand til naboer.

Fredericia Kommune vurderer ligeledes, at der ikke vil forekomme støvgener i forbindelse med køretekniske aktiviteter på baneanlægget. Dette begrundes i, at der køres på et asfaltbefæstet areal.

Kommunen har derfor vurderet, at de generelle standardvilkår er tilstrækkelige til at håndtere eventuelle gener.

Støj

Virksomhedens oplysninger

De væsentligste støjkloder er støj fra personbiler og motorcykler. Køreteknisk Anlæg har oplyst, at kørsel med lastbil og busser er næsten ikke eksisterende.

På det køretekniske anlæg køres normalt 4 timers kurser bestående af 4 gange 45 minutter med personbiler eller motorcykler, heraf er 2 gange 45 minutter på tørbane og 2 gange 45 minutter på vådbane. Antallet af kursister er 6 for personer uden kørekort og 10 for personer med kørekort. Der kan forekomme samtidig kørsel på tørbane og vådbane.

Køreteknisk Anlæg har fået Rambøll til at lave en vurdering af støjforholdene. Et uddrag af undersøgelsen er vedlagt i bilag 2. Undersøgelsen er foretaget i 2011 og Køreteknisk Anlæg oplyser, at siden Rambølls støjberegninger, køres der stort set ikke længere med busser eller lastbiler og Road Racing er ikke længere en aktivitet på Køreteknisk Anlæg.

Kurser med lastbiler kan stadig forekomme, men vil afhænge af efterspørgsel. Køreteknisk Anlæg har på nuværende tidspunkt ingen planlagte kurser der involverer busser eller lastbiler.

Rambøll når frem til et resultat, der viser at virksomheden vil kunne overholde de gældende støjgrænser ved de omkringliggende områder i dag- og aftenperioden, se afsnit 9.1 i bilag 2.

Det er vurderet at støjen ikke indeholder impulser eller tydeligt hørbare toner hvorfor der ikke er korrigeret herfor. Anlægget er åbent i tidsrummet kl. 8.00 – 22.00 på hverdage og kl. 8.00 – 20.00 på lørdage, hvorfor støj udelukkende i dag- og aftenperioderne er vurderet.

Støjberegningerne er baseret på følgende forudsætninger:

Tabel 3 Forudsætninger i støjberegninger

	Mandag – fredag kl. 7-18	Øvrige tidsrum
Lastbilkørsel	Ja	Nej
Køretøjskategorier	Bane 1: 6 lastbiler Bane 2: 10 personbiler	Bane 1: 10 personbiler Bane 2: 10 personbiler
Driftsperiode	Kontinuert kørsel i 8 timer Kørsel i 75 % af tiden ~ 45 minutter per time	Kontinuert kørsel Kørsel i 75 % af tiden ~ 45 minutter per time
Våd-/tørbane	Lige meget kørsel for hver køretøjskategori	Lige meget kørsel
Kildestyrke	Støjdatabase/ kildestyrkemålinger	Støjdatabase/ kildestyrkemålinger

Kommunens vurdering

Fredericia Kommune vurderer, at den væsentligste støjkilde er kørsel på baneanlægget.

Der er i miljøgodkendelsen stillet vilkår til overholdelse af støjgrænser i virksomhedens skel og i skel til boliger. Derudover kan kommunen pålægge Køreteknisk Anlæg Fredericia A/S at eftervise, at støjvilkårene er overholdt, dog maksimalt én gang om året.

De støjgrænseværdier som stilles i miljøgodkendelsen er fastsat i overensstemmelse med de grænseværdier, der fremgår af Miljøstyrelsens vejledning nr. 5/1984 om ekstern støj fra virksomheder.

De nærmeste boliger, Vestre Kobbelvej 41 og Vestre Kobbelvej 31, ligger henholdsvis 100 meter og 380 meter fra baneanlægget. Begge boliger er omfattet af lokalplan nr. 126 Golfbane ved Ullerup og ligger indenfor det rekreative område V.R.2.

For område V.R.2, hvor ovenstående enkeltbeliggende boliger er beliggende, er støjgrænserne fastsat tilsvarende boliger i det åbne land.

Nærmeste boligområde er området ved Stenhøjvænget, som ligger ca. 450 meter fra baneanlægget og er omfattet af lokalplan nr. 239, beliggende indenfor kommuneplanramme V.B.8.

Kolonihaveområdet Nørrelyst HF ligger cirka 400 meter fra baneanlægget. Kolonihaveområdet er omfattet af lokalplan nr. 30 og beliggende indenfor kommuneplanramme N.R.2.

Da område N.R.2 er beliggende nær byzone, kan der ifølge Miljøstyrelsens vejledning nr. 5/1984, fastsættes støjgrænser svarende til områdetype 4 (etageboligområder) eller 5 (boligområder for åben og lav boligbebyggelse).

For område N.R.2 er grænseværdien derfor fastsat svarende til områdetype 4 (etageboligområder), tilsvarende andre miljøgodkendelser i området (Carlsberg Danmark A/S, Vestre Ringvej 111).

Der stilles følgende støjgrænseværdier i miljøgodkendelsen:

Tabel 4

Område (se oversigtskort i den miljøtekniske redegørelse)	Mandag-fredag kl. 7-18 (8 timer)	Alle dage kl. 18-22 (1 time)	Alle dage kl. 22-7 (½ time)	Alle dage kl. 22-7 Maksimal værdi
	Lørdag kl. 7-14 (7 timer)	Lørdag kl. 14-18 (4 timer) Søn- og helligdag kl. 7-18 (8 timer)		
	dB(A)	dB(A)	dB(A)	dB(A)
V.E.2B, det område virksomheden ligger i (LP97)	60	60	60	-
V.E.2A, nærmeste erhvervsområde (LP97)	55	45	40	55
V.R.2, enkeltliggende boliger (LP126)	55	45	40	55
V.B.8, Stenhøjvænget (LP239, LP247, LP174)	45	40	35	50
N.R.2, Kolonihaver (LP 30)	50	45	40	55

Støjbidraget (bortset fra maksimalværdien) måles som det ækvivalente, konstante, korregerede støjniveau i dB(A) (re. 20µPa). Tallene i parenteserne angiver midlingstiden inden for den pågældende periode.

På baggrund af de gennemførte støjeregninger og givne forudsætninger, vurderer Fredericia Kommune, at virksomheden kan overholde Miljøstyrelsens vejledende grænseværdier for ekstern støj til omgivelserne ved normal drift på virksomheden. Beregningsresultaterne sammenholdt med støjgrænseværdierne fremgår af nedenstående tabel:

Tabel 5

Område (se oversigtskort i den miljøtekniske redegørelse)	Dagperioden		Øvrige perioder	
	Beregnet støjbelastning	Vejledende støjgrænse	Beregnet støjbelastning	Vejledende støjgrænse
	dB(A)	dB(A)	dB(A)	dB(A)
Vestre Kobbelvej 41	43,4	55	35,9	45
Vestre Kobbelvej 31	44,1	55	34,3	45
Boligområde ved Stenhøjvænget	43,9	45	33,8	40
Boligområde ved Ullerupdalvej	36,0	45	27,1	40
Haveforeningen Nørrelyst	43,0	50	34,5	45

Lavfrekvent støj og vibrationer

Der forventes ikke at forekomme væsentlige gener af ovennævnte karakter. I miljøgodkendelsen stilles vilkår der regulerer dette forhold.

Affald

Virksomhedens oplysninger

Køreteknisk Anlæg har, udover dagrenovationslignende affald, affald i form af pap, papir, plast samt slam fra bassin og tilhørende sandfang.

Køreteknisk Anlæg håndterer ikke affald fra de motorsportslignende arrangementer. Det varetages af arrangørerne selv, der sikrer en korrekt fjernelse af eventuelt fremkommet affald.

Kommunens vurdering

Der er ikke stillet vilkår til håndtering af affald fra baneanlægget, da kommunen har vurderet, at det affald der fremkommer fra baneanlægget kan reguleres efter affaldsbekendtgørelsen og Fredericia Kommunes regulativ for erhvervsaffald. Opbevaring af affald er medtaget i vilkår i miljøgodkendelsen.

Fredericia Kommune vurderer, at virksomheden opbevarer og bortskaffer sit affald miljømæssigt forsvarligt og i overensstemmelse med de gældende regler i affaldsbekendtgørelsen og i Fredericia Kommunes regulativ for erhvervsaffald.

Beskyttelse af jord, grundvand og overfladevand

Virksomhedens oplysninger

Service og reparation af bilerne foretages på eksternt værksted i byen. I forbindelse med den daglige drift af Køreteknisk Anlæg sker der minimal opbevaring eller håndtering af kemikalier, såsom sprinklervæske og dieselolie i dunke. Kemikalierne opbevares på spildbakker i aflåste skure.

Ved tankanlægget er der etableret tæt belægning af beton med kontrolleret afledning af afløbsvandet til sandfang og olieudskiller.

Ved den nedlagte vaskeplads er der belægning af SF sten med kontrolleret afledning af overfladevand til sandfang og olieudskiller.

Anlæggets kørebaner er belagt med asfalt.

Kommunens vurdering

For at sikre mod forurening af jord eller grundvand skal tankning, vask, reparation og vedligeholdelse af biler foregå på en dertil egnet belægning. Vilkår 2 specificerer kravene til belægninger af henholdsvis typen "befæstet areal" og "tæt belægning". Støbt beton vurderes at være en tæt belægning set i forhold til gennemsivning af olieprodukter. SF sten er fast, men ikke tæt belægning. Det betyder, at der er risiko for forurening af jord, og på sigt grundvandet, hvis der spildes olie på de SF-stens belagte fliser.

Der er krav til, at tankningspladsen skal være med fast tæt belægning. Vaskepladsen som er belagt med SF sten, anvendes ikke længere, hvorfor risikoen for forurening af jord, grundvand og overfladevand vurderes at være minimeret.

Der er i miljøgodkendelsen fastsat de vilkår, der fremgår af standardvilkårene for listepunkt H201.

Der er krav til opbevaring af alt affald på enten fast belægning eller tæt belægning (farligt affald). Der er også stillet krav til kontrol og udbedring af skader på belægninger.

Fredericia Kommune vurderer, at det med godkendelsens vilkår er sikret, at risikoen for forurening af jord og grundvand er lille.

Jordforurening

Matriklens areal er kortlagt på vidensniveau 1. Det betyder, at virksomhedens arealer kan være forurenede som følge af de aktiviteter der har foregået.

Begrundelsen for kortlægningen foreligger i en afgørelse af Vejle Amt dateret 18. oktober 2004 om, at der i forbindelse med Køreteknisk Anlæg blev etableret 2 tanke på henholdsvis 12.000 l til diesel og 8.000 l til benzin med tilhørende stander. Til påfyldnings-pladsen og vaskeplads er der tilknyttet olieudskillere. Derudover har der været oplag af batterier og olieaffald.

Ejendommen er omfattet af områdeklassificeringen jf. Jordforureningslovens § 50a. Det betyder, at jorden på ejendommen formodes at være lettere forurenede. Flytning af overskudsjord væk fra ejendommen skal ske efter forudgående anmeldelse og analyse af jorden jf. reglerne i Jordflytningsbekendtgørelsen.

Olietanke

Virksomhedens oplysninger

Der opbevares benzin i en 8.000 liter underjordisk ståltank. Den 12.000 liters underjordiske ståltank indeholdende dieselolie bruges ikke. Tankene er begge fra 1990 og er omfattet af olietanksbekendtgørelsen.

Kommunens vurdering

Brændstoftankene på henholdsvis 12.000 liter og 8.000 liter er omfattet af reglerne i olietankbekendtgørelsen, herunder krav om inspektion og tæthedsprøvning, jf. kapitel 8 i olietankbekendtgørelsen. Derudover er der i miljøgodkendelsens vilkår 13 medtaget standardvilkår omhandlende krav om sikring af tanke mod påkørsel samt krav om at spild skal kunne opsamles i en tæt spildbakke eller grube.

Regnvand og spildevand

Virksomheden ligger i kloakopland (F5-107) som er kloakeret mht. med spildevand. Regnvand skal i dette kloakopland generelt nedsives eller udledes lokalt på den lokale ejendom. Fredericia Spildevand & Energi A/S har dog oplyst til Fredericia Kommune, at der er tinglyst en offentlig regnvandsledning ved Køreteknisk Anlæg A/S, som overfladevand fra anlægget ledes til. Ledningen er tilsluttet vest for messecenteret, som løber til regnvandsbassin B507, der afleder til Ullerup Bæk (se figur 3).



Figur 3 Oversigt over kloakledningerne i området. Blå er regnvand, rød spildevand og gul andet.

Virksomheden har følgende typer strømme:

1. Sanitært spildevand
2. Overfladevand fra de køretekniske arealer, kørearealer vest for administrationsbygningen samt tagvand fra administrationsbygningen (11.500 m²)
3. Overfladevand fra køreareal syd for de køretekniske arealer (2000 m²)
4. Spildevand fra vaske- og tankningspladsen ledes til spildevandsledningen.

Overfladevandet afledes dels direkte (3) og dels via bassin (2) til den offentlige regnvandsledning. Regnvandsledningen afleder til regnvandsbassin B507, der afleder til Ullerup Bæk.

Virksomhedens afløbsforhold fremgår af bilag 3.

De befæstede arealer, hvorfra der afledes overfladevand fremgår af nedenstående figur:



Figur 4 Befæstede arealer hvorfra der afledes regnvand. Blåt: overfladevand fra kørearealer, grønt: overfladevand fra køretekniske arealer mm., rødt: overfladevand fra tankningsplads og vaskeplads.

Spildevand

Virksomhedens oplysninger

Der forekommer sanitært spildevand fra administrationsbygningen, herunder toiletter, håndvaske, vaske- og opvaskemaskine. Det sanitære spildevand er tilsluttet stikledning til den offentlige spildevandsledning ved Parallelvej.

Der afledes spildevand til den kommunale spildevandsledning fra den cirka 105 m² vaskeplads, der er udført i SF-sten. Vaskepladsen er ikke overdækket. Der er afløb via drænrister (aco-drain) til olieudskilleranlæg.

Køreteknisk Anlæg har oplyst, at den eksisterende vaskeplads ikke benyttes længere. Vandslangen på pladsen er fjernet, og der er opsat et skilt, som oplyser at vaskepladsen ikke må anvendes til

bilvask. Vask af banebiler foretages ved et eksternt vaskeanlæg. Virksomheden anvender dog fortsat vaskepladsen til punktrengøring, hvor der anvendes børste og rent vand fra en spand.

Der afledes forurenede overfladevand til den kommunale spildevandsledning fra en cirka 30 m² stor tankningsplads, der er udført i beton. Tankningspladsen er ikke overdækket.

Overfladevandet fra tankningspladsen og vaskepladsen ledes til Fredericia Spildevand og Energi A/S' spildevandsledning, efter det har passeret fælles olieudskilleranlæg. Efter olieudskilleren er der en prøvetagningsbrønd, hvor det er muligt at udtage en repræsentativ prøve fra en frit faldende stråle. Olieudskilleranlægget kontrolleres 1 gang årligt af MOTAS, under den kommunale tømningsskema.

Autoriseret kloakmester Jørgen Suhr har i forbindelse med revurderingen vurderet olieudskilleranlægget til at være fra cirka 1987, bestående af:

- Vejrist med sandfang, kapacitet 35 liter
- Olieudskiller klasse II med automatisk flydelukke, kapacitet 6 l/s, opsamlingskapacitet 1000 liter

Kommunens vurdering

Fredericia Kommune har gennemført beregninger jf. DS/EN 858 for at afklare om olieudskilleranlæggets kapacitet er tilstrækkelig. Beregningerne er udført ud fra en regnintensitet på 156 l/s x ha (jf. praksis i Fredericia Kommunes Spildevandsplan) og et samlet afstrømningsareal på 133 m².

Resultatet af beregningerne, viser at olieudskilleranlæggets nominelle størrelse på 6 l/s er tilstrækkelig. Desuden skal sandfanget før olieudskilleren have et volumen på minimum 600 liter. Det betyder, at den eksisterende vejrist med en kapacitet på 35 liter ikke lever op til dimensionskravene i standarden (DS/EN 858).

Sandfangets størrelse har betydning for spildevandets opholdstid i sandfanget samt sandfangets tømningsskema. Et mindre sandfang medfører en mindre opholdstid, hvilket betyder, at sand, tungmetaller mm. har mindre tid til at bundfælde. Desuden har opholdstiden betydning for om emulsioner i spildevandet (fase med blanding af vand og olie) har tilstrækkelig tid til at gendanne de oprindelige to faser i form af olie og vand, inden spildevandet når olieudskilleren. Dette har betydning for olieudskillerens effektivitet. Emulsioner kan opstå i forbindelse med vask af biler pga. af brug vaskemidler eller højtryksrensere.

Vaskepladsen anvendes ikke længere, hvilke indebærer, at der ikke opstår emulsioner i spildevandet ligesom belastningen på olieudskilleranlægget reduceres, herunder udledningen af tungmetaller. På denne baggrund er det Fredericia Kommunes vurdering, at det eksisterende anlæg fortsat kan anvendes, hvis der kompenseres for den manglende sandfangskapacitet ved øget overvågning og tømningfrekvens. Der vil blive stillet vilkår i miljøgodkendelsen/spildevandtilladelsen om at vaskepladsen ikke må anvendes, og vilkår om regelmæssig pejling og tømning af olieudskilleranlægget.

Miljøbelastningen fra punktvask med rent vand og spand vurderes at være ubetydelig.

Under forudsætning af at vilkårene i miljøgodkendelsen og spildevandstilladelsen overholdes, og indretning af spildevandssystemet er indrettet som oplyst og som beskrevet i den miljøtekniske redegørelse, er det kommunens vurdering, at ovenstående tiltag er tilstrækkelig til at sikre, at udledningen af spildevand kan foregå uden væsentlig gene for miljø og renseanlæg.

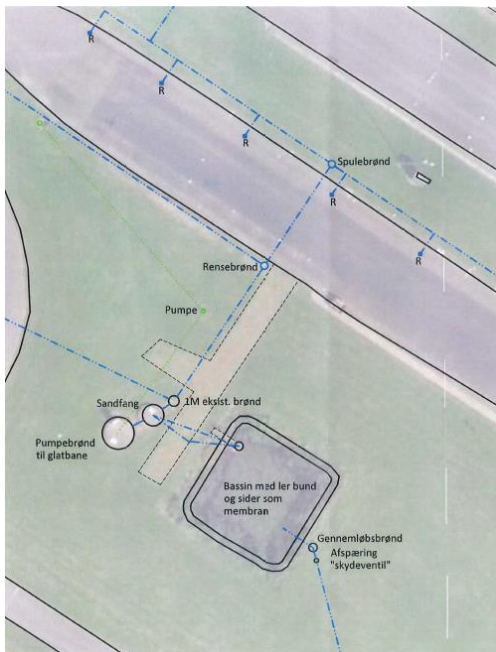
Overflade- og regnvand

Virksomhedens oplysninger

Regn- og overfladevand fra de befæstede arealer syd for de køretekniske arealer er tilsluttet den kommunale regnvandsledning udenom sandfang og bassin.

Regn- og overfladevand fra de resterende befæstede arealer, dels de køretekniske arealer og dels arealet vest for administrationsbygningen, samt tagvand fra tagflader på administrationsbygningen, er tilsluttet det kommunale regnvandssystem via sandfang og bassin.

Regn- og overfladevandet herfra opsamles i et bassin på cirka 216 m³ (12m x 12m x 1,5m) med vandspejl, hvorfra det genanvendes til overrisling af glatbanen. Overfladevandet fra kørebanerne ledes til bassinet via sandfangsbrønd, med en kapacitet på 17,5 m³. Når regnvandet i bassinet skal bruges til overrisling pumpes regnvandet tilbage i sandfangsbrønden og ledes via pumpebrønd til sprinkleranlægget. Se figur 5.



**Figur 5 Kloak oversigt over bassin og overrislingsanlæg,
Blå: Regnvandsledning, Grøn overrislingsanlæg**

Bassinet har lerbund og –sider som fungerer som membran. Slamfilter og sandfang tilses og renses/tømmes efter behov. Ved kraftige regnhændelser udledes regnvandet via bassinets dykkede afløb til den kommunale regnvandsledning.

Efter bassinet er der etableret en gennemløbsbrønd, hvor det er muligt at udtage en repræsentativ prøve fra en frit faldende stråle.

Udløbet fra bassinet er forsynet med en skydeventil som afspærringsanordning i tilfælde af en evt. forurening skal tilbageholdes i bassinet.

Det befæstede areal er af kloakmester Jørgen Suhr vurderet til ca. 30 % af det matrikulære areal på 44.757 m², det vil sige et befæstet areal på ca. 13.427 m².



Figur 6 Bassin til regn- og overfladevand

Kommunens vurdering

Fredericia Spildevand & Energi oplyser, at de med baggrund i den relativ lave befæstningsgrad (30 %) vurderer at udledningen af overfladevand fra det køretekniske anlæg er uproblematisk.

Autoriseret kloakmester Jørgen Suhr oplyser, at bassinet har en dybde på ca. 1,5 meter, og at der på nuværende tidspunkt er en slamhøjde på ca. 1 meter. Der vil blive stillet krav om regelmæssig pejling samt tømning i spildevandstilladelsen for at undgå, at der ledes slam i udløbet og undgå evt. lugtgener pga. biologisk omsætning i bassinet

Under forudsætning af, at vilkårene i miljøgodkendelsen overholdes og indretning af spildevandssystemet fortages som beskrevet i den miljøtekniske redegørelse, er det kommunens vurdering, at ovenstående tiltag er tilstrækkelig til at sikre, at udledningen af regnvand kan foregå uden væsentlig gene for miljøet.

Driftsforstyrrelser og uheld

Virksomhedens oplysninger

Den største risiko for virksomheden er uheld eller brand, der medfører udsivning af flydende brændstof til jord, grundvand eller kloak.

Kommunens vurdering

I tilfælde af uheld eller driftsforstyrrelser, der medfører udslip til omgivelserne (luft, jord, vand eller kloak), skal virksomheden straks ringe 112.

Der stilles vilkår hertil i miljøgodkendelsen.

Såfremt der sker driftsforstyrrelser eller uheld, som kan medføre væsentlig forurening eller fare herfor, skal virksomheden i henhold til miljøbeskyttelseslovens § 71 straks underrette tilsynsmyndigheden om alle relevante aspekter af situationen. Underretningen bevirker ingen indskrænkning i pligten til at søge følgerne af driftsforstyrrelsen eller uheld effektivt afværget eller forebygget, ligesom det ikke fritager for forpligtigelsen til at genoprette den hidtidige tilstand.

Renere teknologi

Virksomhedens oplysninger

Overfladevandet bliver opsamlet og anvendt til overrisling af glatførebanelen. Overfladevandet recirkuleres og genbruges.

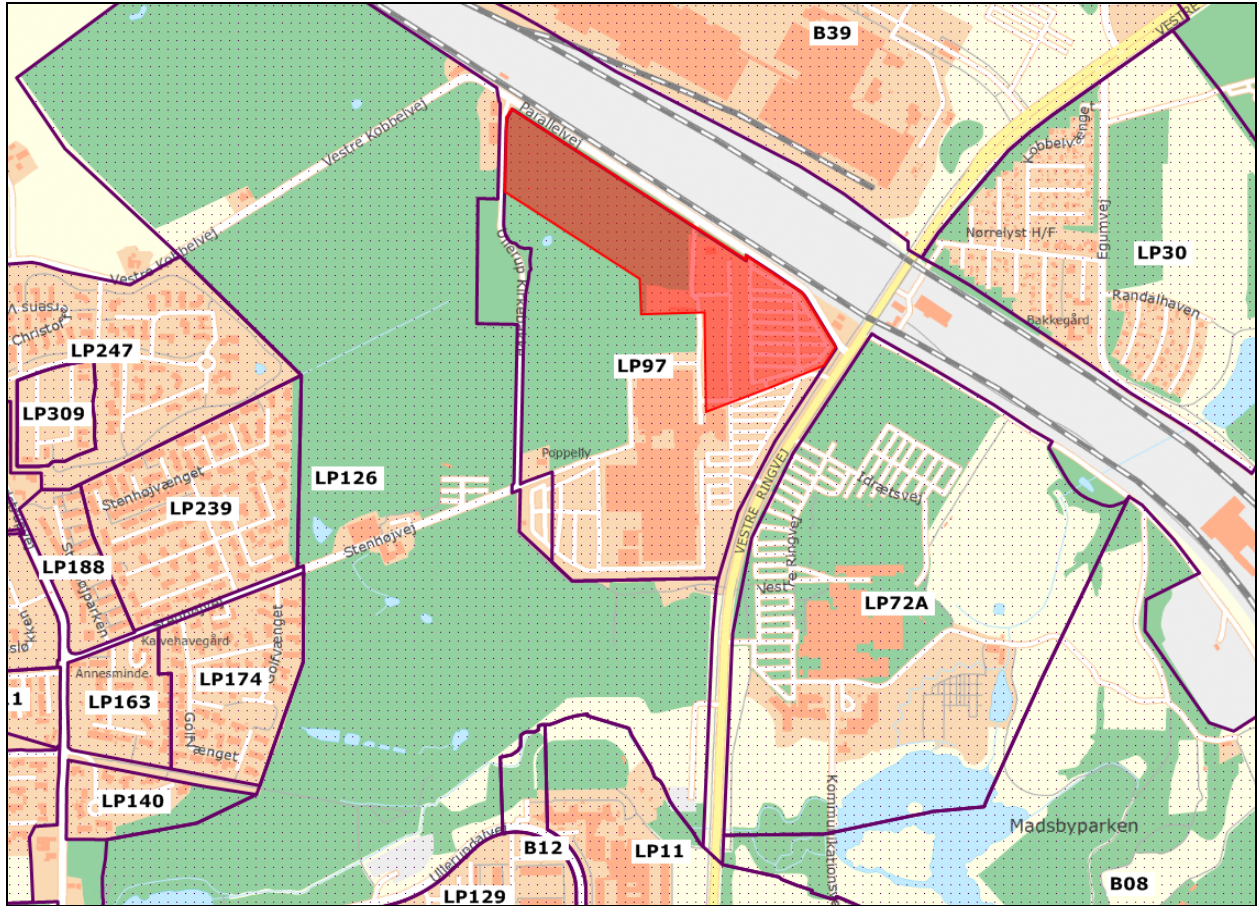
Kommunens vurdering

Genanvendelse af overfladevandet vurderes at være BAT (Best Available Technique).

Bilag

1. Beliggenhed, gældende lokalplaner
2. Uddrag fra rapport. Miljømåling-ekstern støj, Køreteknisk Anlæg Støjredegørelse
3. Afløbsplan

Bilag 1 Beliggenhed, gældende lokalplaner



Virksomheden er markeret med rødt

Bilag 2 Uddrag fra rapport. Miljømåling-ekstern støj, Køreteknisk Anlæg Støjredegørelse

3. BESKRIVELSE AF DET KØRETEKNISKE ANLÆG

3.1 Driftsforholdene

På det køretekniske anlæg køres normalt 4 timers kurser bestående af 4 x 45 minutter med personbiler, lastbiler eller motorcykler, heraf 2 x 45 minutter på tørbane og 2 x 45 minutter på vådbane. Antallet af køreere er 6 for personer uden kørekort og 10 for personer med kørekort.

Nuværende miljøgodkendelse giver tilladelse til brug af anlægget indenfor følgende tidsrum:

Mandag-fredag kl. 08-22
Lørdag kl. 08-14

Der ønskes fremover tilladelse til at benytte anlægget indenfor følgende tidsrum:

Mandag-fredag kl. 08-22
Lørdag og søndag kl. 08-20

Benyttelsestiden ønskes således udvidet med lørdag kl. 14-20 og søndag kl. 08-20.

Kørsel med lastbiler sker ikke efter kl. 18 eller i weekender, og der er i praksis maksimalt 6 lastbiler på banen ad gangen.

Der kan forekomme samtidig kørsel på tørbane og vådbane.

Motorsportslignende aktiviteter omfatter Road Racer mandag kl. 18-21 i perioden april til september samt et antal weekendarrangementer, eksempelvis Street Fire Show og Scootertræf. Weekendarrangementerne kan være lørdag, lørdag/søndag eller i enkelte tilfælde fredag/lørdag/søndag. Virksomheden har behov for afholdelse af op til 12 weekendarrangementer om året.

Fredericia Kommune har afgjort, at weekendarrangementerne (Street Fire Show, Scootertræf mv.) kan falde ind under reglerne for motorsport som weekendarrangementer, som tillades uden krav om overholdelse af støjgrænser. Der er derfor ikke krav om dokumentation for støjbelastninger af omgivelserne for disse arrangementer.

Road Racer, som finder sted hver mandag i perioden april til september, kan ikke komme ind under reglerne for weekendarrangementer. Roadracer vil derfor skulle overholde støjgrænser fastsat med udgangspunkt i motorsportsvejledningen, og dokumentation for støjbelastning af omgivelserne er påkrævet.

3.2 Placeringen

Det køretekniske anlæg er placeret i et erhvervsområde (kommuneplanrammeområde V.E.2B) syd for Parallelvej og øst for Ullerup Kirkebakke.

Nærmeste boligområder er området ved Stenhøjvænget mod sydvest i afstand ca. 500 m og området ved Ullerupdalvej mod syd i afstand ca. 1000 m (kommuneplanrammeområder henholdsvis V.B.8 og V.B.9).

Umiddelbart vest for anlægget findes rekreativt område med golfbane (kommuneplanrammeområde V.R.2).

Herudover findes der i området mod vest enkeltbeliggende boliger i det åbne land, de nærmeste på adresserne Vestre Kobbelvej 41 (matr. 285b) og Vestre Kobbelvej 31 (matr. 264b) i afstande på henholdsvis 150 og 500 m. Disse ejendomme er placeret i det rekreative område med golfbane (kommuneplanrammeområde V.R.2).

Af øvrige støjfølsomme naboer skal omtales kolonihaveområde (Haveforeningen Nørreløst) i afstand ca. 500 m øst for Vestre Ringvej (beliggende i kommuneplanrammeområde N.R.2).

4. FORUDSÆTNINGER FOR STØJBeregning

Der er udført støjberegning dels for den almindelige brug af anlægget til køretekniske kurser, dels for motorsportsaktiviteten Road Racer.

Støjberegning for køretekniske kurser er udført efter retningslinjerne i Vejledning fra miljøstyrelsen nr. 5 1984 "Ekstern støj fra virksomheder".

Støjberegning for Road Racer er udført efter retningslinjerne i Vejledning fra Miljøstyrelsen nr. 2 2005 "Støj fra motorsportsbaner".

For begge typer støjberegning er modellen som beskrevet i Vejledning fra Miljøstyrelsen nr. 5 1993 "Beregning af ekstern støj fra virksomheder". Beregningsmodellen benævnes også "General Prediction Method".

Beregningerne er udført ved hjælp af Pc-programmet SoundPLAN version 7.0 opdateret 25. juli 2011.

Der er i SoundPLAN på grundlag af digitale kort udarbejdet en rumlig model af anlægget og omgivelserne.

Støjberegningen er udført og rapporteret som "Miljømåling-ekstern støj" efter personcertificeringsordningen (certifikat nr. 24031).

5. BEREGNING FOR KØRETEKNISKE KURSER

Der er udført beregning dels for perioderne mandag-fredag kl. 07-18, hvor lastbilkørsel kan forekomme, dels for øvrige tidsrum, hvor lastbilkørsel ikke kan forekomme.

Det er forudsat, at støj fra motorcykler kan sidestilles med støj fra personbiler.

For perioden mandag-fredag kl. 07-18 er mest støjende aktivitet kørsel med 6 lastbiler på den ene bane og kørsel med 10 personbiler på den anden bane.

For øvrige perioder er mest støjende aktivitet kørsel med 10 personbiler på hver af de to baner.

For perioden mandag-fredag kl. 07-18 regnes med kontinuert kørsel i 8 timer med 6 lastbiler og 10 personbiler. Der regnes dog kun med kørsel i 75 % af tiden svarende til 45 minutter pr. time. Der regnes for hver køretøjskategori med kørsel lige meget på vådbane og tørbane.

For øvrige perioder regnes med kontinuert kørsel med 10 personbiler på hver bane. Der regnes dog med kørsel i kun 75 % af tiden svarende til 45 minutter pr. time.

Kildestyrke for køretøjerne er principielt taget fra Støjtabbogen udgivet af Lydteknisk Institut. Støjtabbogen indeholder kildestyrker svarende til forskellige hastigheder og accelerationsforhold.

Støjtabbogen angiver kildestyrken for lastbiler for kørsel med svag acceleration 10-20 km/h $L_{WA} = 101$ dB, for kørsel med svag acceleration ca. 40 km/h $L_{WA} = 106$ dB og for kørsel med kraftig acceleration $L_{WA} = 108$ dB.

Støjtabbogen angiver for personbiler for kørsel med svag acceleration 10-20 km/h $L_{WA} = 90$ dB, for kørsel med kraftig acceleration 40-50 km/h $L_{WA} = 100$ dB og for kørsel med maksimal acceleration $L_{WA} = 105$ dB.

Med henblik på at kunne vælge kildestyrker svarende til de faktiske kørselsforhold på banen er der den 15. september 2011 udført orienterende målinger ved kørsel på banen med henholdsvis lastbiler og personbiler.

Der blev udført målinger for kørsel med lastbiler (2 stk.) på henholdsvis tørbane og vådbane og for kørsel med personbiler (6 stk.) på tørbanen. Der blev målt i punkter placeret centralt på anlægget (på plæne i midten). På grundlag af måleresultaterne er der bestemt hertil svarende kildestyrker for køretøjerne under forudsætning af samme støjudsendelse hele vejen rundt på banen. For personbilerne på tørbanen tydede støjmålingen af kildestyrken på et niveau mindre end $L_{WA} = 90$ dB, men kildestyrken er på den sikre side sat til Støjdatabogens angivelse for kørsel med svag acceleration 10-20 km/h dvs. $L_{WA} = 90$ dB. Der blev ikke målt for personbiler på vådbanen, men kildestyrken er fastsat, således at der er samme forskel i kildestyrke for tørbane og vådbane som målt for lastbiler.

På dette grundlag er der målt/fastlagt følgende kildestyrker:

Lastbiler kørsel på tørbane $L_{WA} = 104$ dB (målt)
 Lastbiler kørsel på vådbane $L_{WA} = 108$ dB (målt)
 Personbiler kørsel på tørbane $L_{WA} = 90$ dB (målt, korrigeret)
 Personbiler kørsel på vådbane $L_{WA} = 94$ dB (skønnet)

Nedenfor er angivet frekvensspektre for kildestyrker for lastbiler og personbiler svarende til henholdsvis $L_{WA} = 101$ og $L_{WA} = 90$ dB.

Lastbiler $L_{WA} = 101$ dB								
Hz	63	125	250	500	1000	2000	4000	8000
dB(A)	81	84	90	93	97	94	88	80

Personbiler $L_{WA} = 90$ dB								
Hz	63	125	250	500	1000	2000	4000	8000
dB(A)	75	79	81	83	85	83	78	70

Kildestyrkerne er fordelt på linjekilder med en højde på 0,5 m over terræn for personbiler og 1,5 m over terræn for lastbiler.

Der er på dette grundlag regnet med følgende resulterende kildestyrker:

Situation for dagperioden:

Tørbanen personbiler $L_{WA} = 90 + 10 \log 10 + 10 \log 45/60 - 3 = 95,8$ dB
 Vådbanen personbiler $L_{WA} = 94 + 10 \log 10 + 10 \log 45/60 - 3 = 99,8$ dB
 Tørbanen lastbiler $L_{WA} = 104 + 10 \log 6 + 10 \log 45/60 - 3 = 107,5$ dB
 Vådbanen lastbiler $L_{WA} = 108 + 10 \log 6 + 10 \log 45/60 - 3 = 111,5$ dB

Situation for øvrige perioder:

Tørbanen personbiler $L_{WA} = 90 + 10 \log 10 + 10 \log 45/60 = 98,8$ dB
 Vådbanen personbiler $L_{WA} = 94 + 10 \log 10 + 10 \log 45/60 = 102,8$ dB

Med udgangspunkt i situation for dagperioden, tørbanen personbiler kan udregningen forklares som følger:

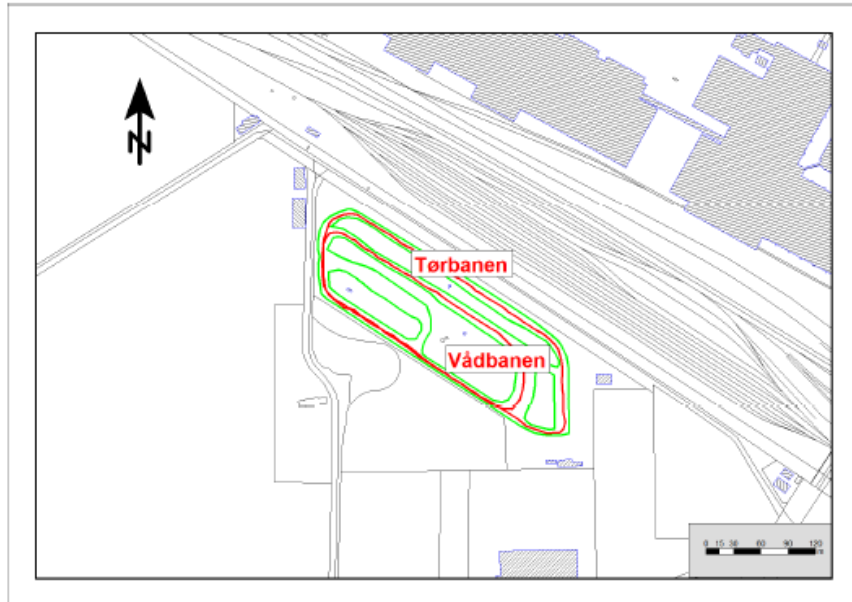
"90" er kildestyrken for 1 personbil

Leddene "+ 10 log 10" er korrektion for samtidig kørsel med 10 personbiler

Leddene "+ 10 log 45/60" er korrektion for at der kun køres effektivt 45 minutter pr. time

"-3" er korrektion for at bilerne kun kører halvdelen af tiden på tørbanen (og den anden halvdel af tiden på vådbanen).

Placeringen af "støjkerne" er vist på nedenstående figur.



Placering af støjkilder for det kørekniske anlæg.

6. ANVENDT MÅLEUDSTYR

Anvendt måleudstyr er angivet i nedenstående skema.

Instrument	Fabrikat	Type nr.	Rambøll data-base nr.	Serie/DANAK nr.	Seneste kontrol
Lydtrykmåler	B&K	2260	DK4150003	C1009951	2010-11-29
Akustisk kalibrator	B&K	4231	DK4150030	C1100352	2011-01-19

8. BEREGNINGSPUNKTER

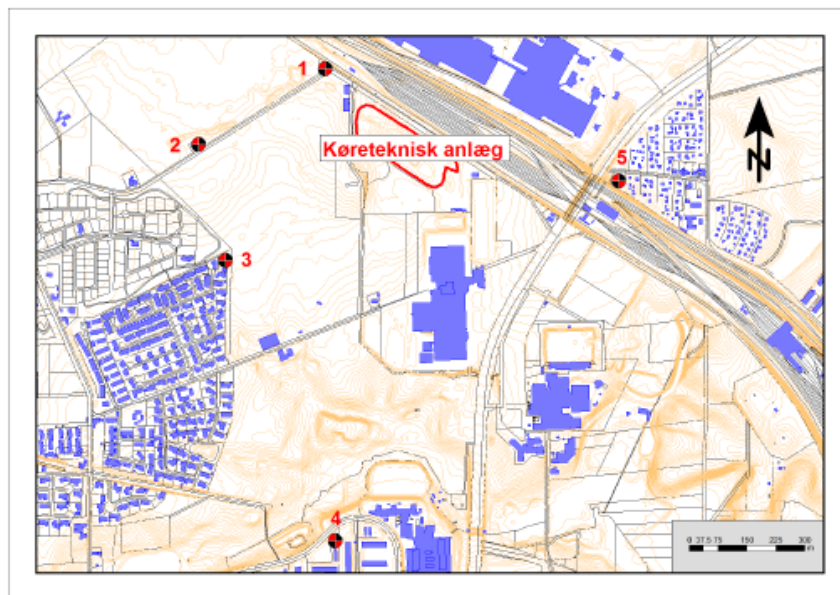
Der er udført beregning af støjbelastninger i 5 beregningspunkter placeret strategiske steder i omgivelserne. De 5 beregningspunkter er:

1. Ved enkeltbeliggende ejendom Vestre Koppelvej nr. 41
2. Ved enkeltbeliggende ejendom Vestre Koppelvej nr. 31
3. Ved det nærmeste af boligområdet ved Stenhøjvænget
4. Ved det nærmeste af boligområdet ved Ullerupdalvej
5. Ved det nærmeste af Haveforeningen Nørrelyst

Alle beregningspunkterne er placeret 1,5 m over terræn.

Der er beregnet fritfeltsværdier (dvs. støjbelastninger uden refleksion fra den bygning, som støjbelastningen repræsenterer) til direkte sammenligning med støjgrænseværdierne.

Placeringen af beregningspunkterne er vist på figuren herunder.



Placering af beregningspunkter

9. BEREGNINGSRISULTATER

9.1 Køreteknisk anlæg

Beregningsresultaterne for det køretekniske anlæg er i nedenstående skema sammenholdt med de vejledende støjgrænser.

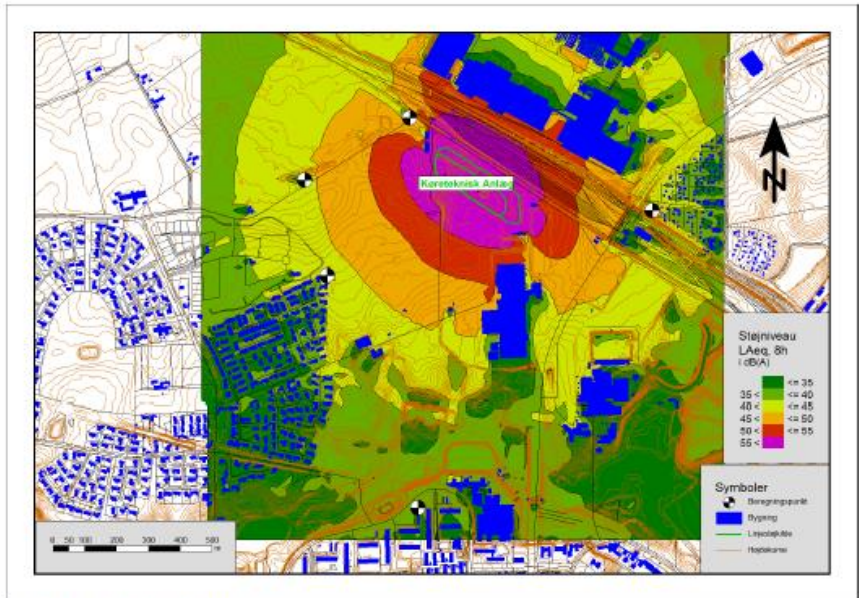
Beregningspunkt	Lokalitet	Dagperioden		Øvrige perioder	
		Beregnet støjbelastning	Vejledende støjgrænse	Beregnet støjbelastning	Vejledende støjgrænse
1	Vestre Koppelvej 41 (enkeltbeliggende ejendom)	43,4 dB	55 dB	35,9 dB	45 dB
2	Vestre Koppelvej 31 (enkeltbeliggende ejendom)	44,1 dB	55 dB	34,3 dB	45 dB
3	Boligområde ved Stenhøjvænget	43,9 dB	45 dB	33,8 dB	40 dB
4	Boligområde ved Ullerupdalvej	36,0 dB	45 dB	27,1 dB	40 dB
5	Haveforeningen Nørrelyst	43,0 dB	?	34,5 dB	?

For de enkeltbeliggende ejendomme Vestre Koppelvej 41 og Vestre Koppelvej 31 er der anført vejledende støjgrænse svarende til normal praksis for enkeltbeliggende boliger i det åbne land. Det forhold, at ejendommene er beliggende i område udlagt til rekreative formål (golfbane) vurderes ikke at medføre skærpede støjgrænser.

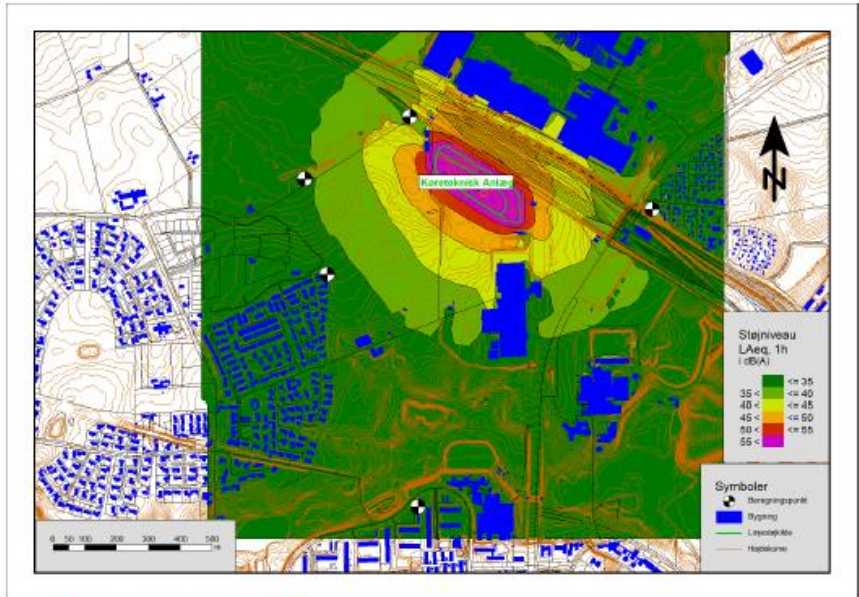
For haveforeningen Nørrelyst er der ikke anført vejledende støjgrænser, da vejledende støjgrænser for kolonihaveområder ikke er entydige, men skal fastsættes på grundlag af en konkret vurdering.

Detaljerede beregningsudskrifter er vedlagt som bilag.

Nedenfor er vist støjdbredelseskort for det køretekniske anlæg.



Støjdbredelse for dagperioden



Støjdbredelse for øvrige perioder

10. STØJENS KARAKTER

De beregnede støjbelastninger skal ikke korrigeres for støjens særlige karakter, idet støjen ikke indeholder tydeligt hørbare toner eller impulser. Støj fra motorsportsbaner skal aldrig korrigeres for støjens særlige karakter, idet støjens karakter har indgået i fastsættelsen af støjgrænserne.

11. UVEDKOMMENDE STØJ

Støjbelastningerne fra det køretekniske anlæg er bestemt ved beregning af støjdbredelse på grundlag af støjkildernes kildestyrker, og uvedkommende støj har derfor ikke indflydelse på de beregnede støjbelastninger.

Den oplevede støj fra anlægget vil ved naboerne være påvirket af uvedkommende støj. Umiddelbart nord for anlægget findes jernbaneterrænet og igen nord herfor findes virksomheden Carlsberg. Støj fra jernbane og virksomhed vil i et vist omfang maskere støjen fra anlægget i de nærmeste omgivelser. Der forekommer også i området støj fra vejtrafik. Specielt kolonihaveområdet mod øst er påvirket af støj fra Ringvejen, og støjen fra det køretekniske anlæg kan sandsynligvis ikke registreres her.

12. UBESTEMTHED

Ubestemthed (udvidet usikkerhed) beregnes efter Orientering nr. 36 fra Miljøstyrelsens Referencelaboratorium for Støjmålinger: "Usikkerhed på beregnede niveauer af ekstern støj fra virksomheder".

Der er beregnet ubestemthed for Road Racer.

Standardusikkerhed for kildestyrken (som er en katalogværdi) er sat til 3 dB i henhold til anvisningerne.

Bidrag fra usikkerhed på beregningen er sat til 1 dB.

Ubestemtheden er beregnet til 5,2 dB.

Den relativt store ubestemthed hænger sammen med, at kildestyrker, som er katalogværdier, har standardusikkerhed på 3 dB, og når kildestyrkerne for støjkilderne (eksempelvis 8 motorcykler) stammer fra det samme tabelopslag, er kilderne ikke uafhængige og skal ved usikkerhedsberegningen betragtes som én støjkilde. Når der kun er bidrag fra én kilde med en standardusikkerhed på 3 dB bliver ubestemtheden i alle tilfælde 5,2 dB.

13. KONKLUSION

Beregningerne for det køretekniske anlæg viser støjbelastninger, som overholder de vejledende støjgrænser ved omkringliggende boliger.

Bilag 3 Afløbsplan

KLOAK SOM UDFØRT
ENTREPRENØR
Jørgen Suhr ApS
 Aut. Kloakmester
 Egnvej 60 • 7000 Fredericia
 ☎ 75 91 30 35

Dato og underskrift: *25/10 2017*
 Entreprenør Jørgen Suhr ApS
 Egnvej 60, 7000 Fredericia
 Telefon 75 91 30 35 *Jørgen Suhr*

SIGNATURFORKLARING:
 SPILDEVAND ————
 REGNVAND - - - - -
 OPSAMLET VAND
 SKEL - - - - -

SOM UDFØRT KLOAKTEGNING!

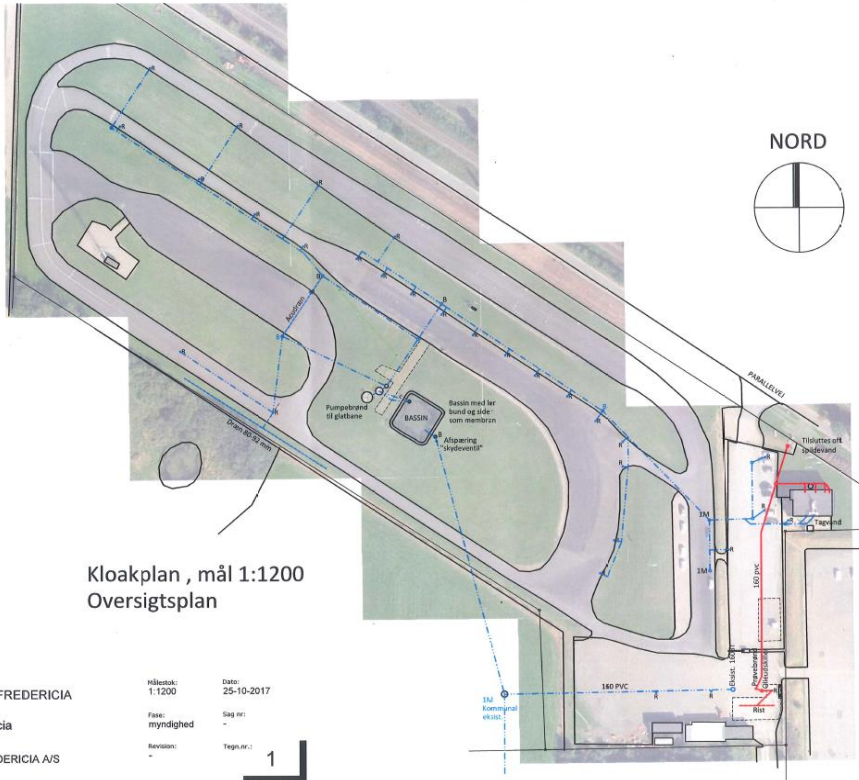
ENTREPRENØR
Jørgen Suhr ApS
 Aut. Kloakmester
 75 91 30 35
 Mobiltelefon 40 27 47 12
 Mobiltelefon 21 63 15 44
 Egnvej 60 • 7000 Fredericia
 suhraps@gmail.com

Emne: **KØRETEKNISK ANLÆG, FREDERICIA**
 Sag: **Parallelvej 5, 7000 Fredericia**
 Bygherre: **KØRETEKNISK ANLÆG FREDERICIA AVS**

Hæftestok: 1.1200
 Fase: myndighed
 Revision: -

Dato: 25-10-2017
 Tegnr.: 1

Kloakplan , mål 1:1200
 Oversigtsplan



KLOAKSOM UDFØRT
Jørgen Suhr ApS
 Aut. Kloakmester
 Gyldigt 09-2009
 Ø 75 91 30 35

Dato og underskrift: 25/10 2017
 Entreprenør Jørgen Suhr ApS
 Egumvej 60, 7000 Fredericia
 Telefon 75 91 30 35

SIGNATURFORKLARING:
 SPILDEVAND —————
 REGNVAND ————
 OPSAMLET VAND ————
 SKEL ————

SOM UDFØRT KLOAKTEGNING!

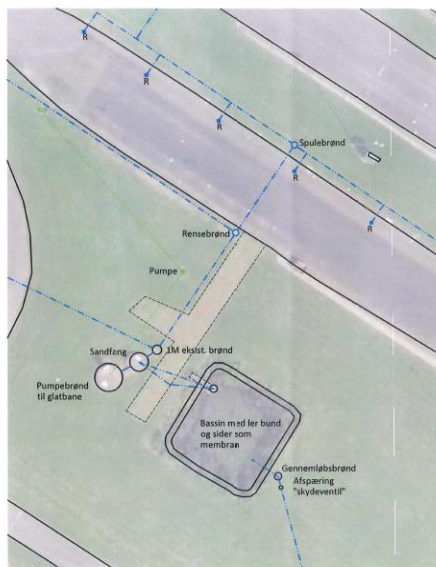
Jørgen Suhr ApS
 ENTREPRENØR

Aut. Kloakmester
 75 91 30 35

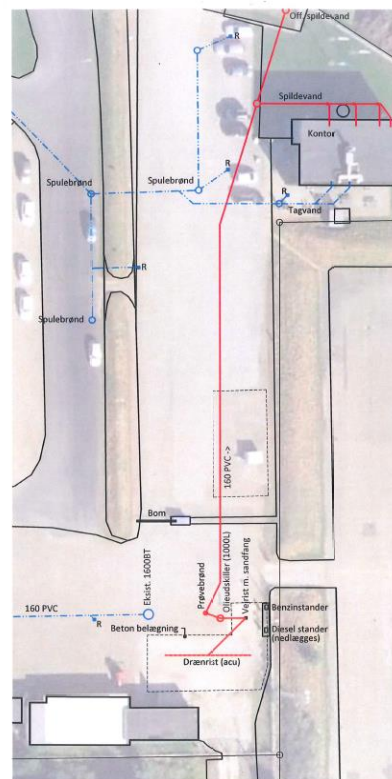
Mobiltelefon 40 27 47 12
 Mobiltelefon 21 63 15 44
 Egumvej 60 • 7000 Fredericia
 suhraps@gmail.com

Proje: **KØRETEKNISK ANLÆG, FREDERICIA**
 Sag: **Parallevej 5, 7000 Fredericia**
 Bygherre: **KØRETEKNISK ANLÆG FREDERICIA A/S**

Skælestik: 1:500
 Dato: 25-10-2017
 Fase: Myndighed
 Sag nr.:
 Revision: -
 Tegnr.: **2**



Kloakplan , udsnit mål 1:500



Kloakplan , udsnit mål 1:500