

**Aarhus Kommune – Teknik og Miljø  
Tilsyn ifølge miljøbeskyttelsesloven**

<b>Tilsynsdato</b>	29. februar 2024	
<b>Tilsynstype</b>	Basistilsyn	
<b>CVR-nummer</b>	77292713	
<b>P-nummer</b>	1002516304	
<b>Virksomhed</b>	Hasselager Auto ApS	
<b>Adresse</b>	Elmegårdsvej 11	
<b>Postnummer og by</b>	8361 Hasselager	
<b>Telefon</b>	8628 8308	
<b>Mobil</b>		
<b>e-mail</b>	hasselagerauto@hasselagerauto.dk	
<b>Kontaktperson</b>	Louise Tilsted	
<b>Branchekode</b>	Br.	Autobranche virksomhed
<b>Biaktiviteter</b>		
<b><u>Tilstede ved tilsynet:</u></b>		
<b>Virksomheden</b>	Louise Tilsted	
<b>Aarhus Kommune</b>	Lene Brink	

Aarhus Kommune, Teknik og Miljø har udført tilsyn i henhold til Miljøbeskyttelsesloven. Ved tilsynet er de miljømæssige forhold vedrørende indretning og drift gennemgået. Baggrunden for tilsynet er kommunens forpligtigelse til at føre tilsyn med, at virksomheden overholder miljøbestemmelserne i den daglige drift i henhold til Miljøbeskyttelsesloven.

På de efterfølgende sider ses de miljømæssige oplysninger som Teknik og Miljø har registreret.

## REGULERINGSGRUNDLAG

### Autobranchevirksomhed

Virksomhedens miljømæssige forhold reguleres i henhold til følgende:

- Bekendtgørelse nr. 908 af 30. august 2019 om miljøkrav i forbindelse med etablering og drift af autoværksteder m.v. (Autobranchebekendtgørelsen). Regulering sker ved påbud efter bekendtgørelsens § 20, idet værkstedet er etableret før 1986.

Hvis virksomheden ændres eller udvides på en måde, der medfører øget påvirkning af det eksterne miljø, skal der forinden foretages anmeldelse til Kommunen i henhold til § 5 i Autobranchebekendtgørelsen.

### Gebyrpligtig virksomhed

Virksomheden er omfattet af § 2, stk. 1, i Brugerbetalingsbekendtgørelsen (bekendtgørelse om brugerbetaling for godkendelse og tilsyn efter lov om miljøbeskyttelse og lov om miljøgodkendelse m.v. af husdyrbrug). Dette betyder, at der opkræves brugerbetaling for miljøtilsyn, miljøsagsbehandling m.m. Opkrævning sker én gang årligt i november måned for perioden 1. november til 31. oktober.

### Afsluttende bemærkninger, opfølgning m.v.

Kontrolpunkt	Tilsynskommentar
Afsluttende bemærkninger	Tilsynet har ikke givet anledning til miljømæssige bemærkninger eller reaktioner i form af påbud, forbud eller indskærpelser.
Opfølgning fra sidste tilsyn	Der er ingen udestående fra sidste tilsyn.

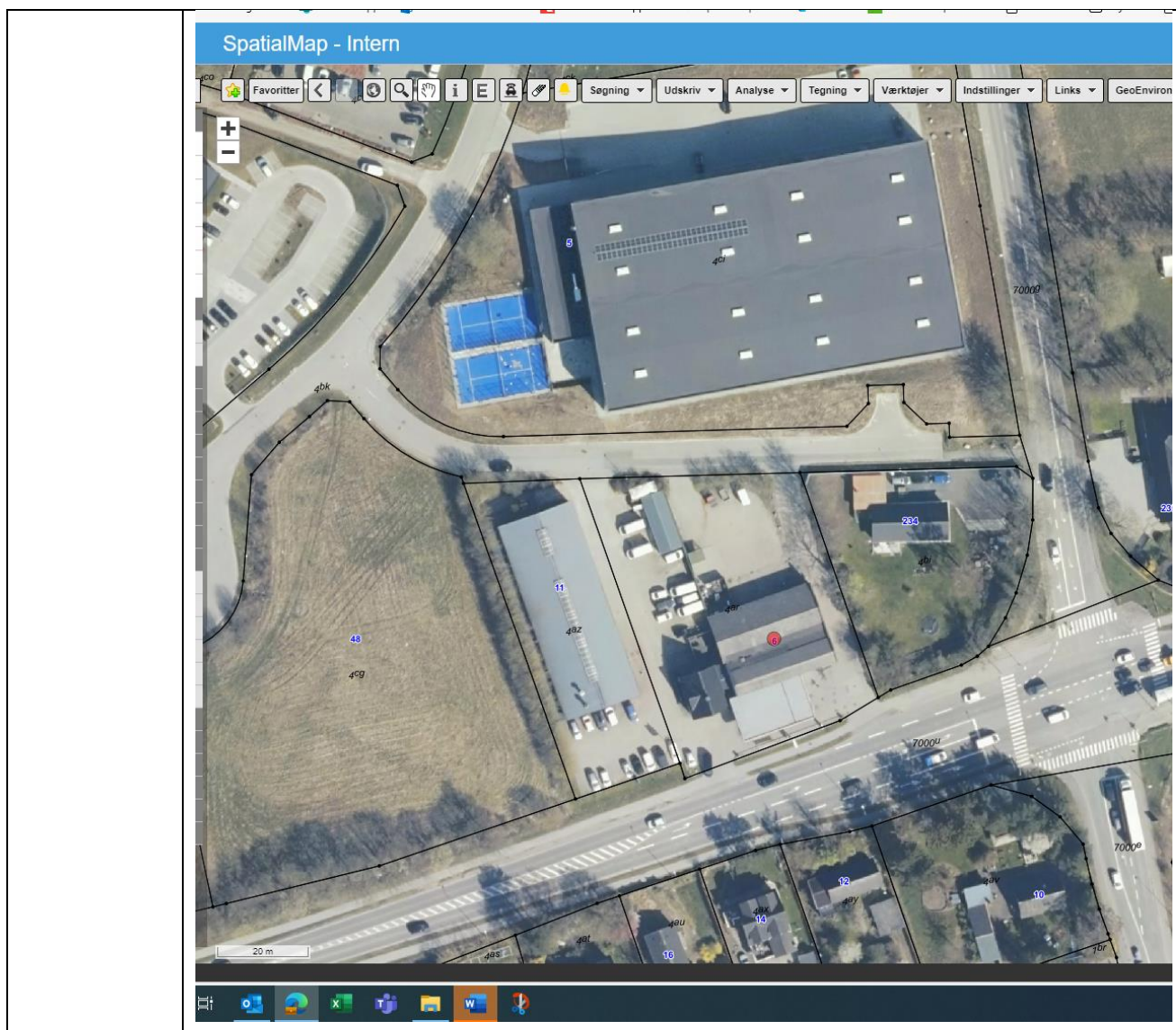
## INDRETNING OG DRIFT

### Kort beskrivelse af virksomhedens produktion, processer og planforhold

Kort beskrivelse	Autoværksted med en 2 ejer. PH Jensen er entreprenør med under 3 kørende materiel. Har en del biler holdende, da værkstedet servicerer disse. Opvarmning – fjernvarme.
Antal ansatte	På værkstedet er der beskæftiget 8 personer.

### Planforhold

Planforhold	I forhold til kommuneplanen ligger virksomheden i område 220501ER. Området er endvidere omfattet af lokalplan 359 - område til offentlige formål og erhverv vest for Lemmingvej i Hasselager. Området har særlige drikkevandsinteresser (OSD-område).
-------------	--



### Driftstid

Hverdage kl. 8-16  
 Lørdage kl.  
 Søn- og helligdage kl.

### Råvarer

Kontrolpunkt	Tilsynskommentar
Råvarer	Almindeligt forbrug i værksted med olier mv.

**STØJ**

Kontrolpunkt	Tilsynskommentar
Afstand til nærmeste bolig	Der er bolig på ejendommen og en bolig ca. 40 m. øst for virksomheden.
Væsentlige støjkloder	Virksomhedens væsentligste støjkloder er kørsel samt ventilation og kompressor.
Vurdering af støj	Afkast fra ventilation og kompressor er placeret på vestsiden af bygningen. Der vurderes ikke at være støjgener fra værkstedets drift.

## LUFT

### Oversigt over luftafkast

Kontrolpunkt	Tilsynskommentar
Luft (auto)	Der er separate udsugninger fra udstødning og svejserøg. Afkastene er ikke ført over tag, men er opadrettede med en afkasthøjde på 3-4 meter. Afkastene er placeret på vestsiden af bygningen - ud mod ubebyggede arealer. Det vurderes ikke at være noget problem i afkastenes udformning pt., men ved en evt. udbygning på naboarealer bør det overvejes at kræve afkastene udført med mindst 2 meter over tag. Der vil evt. også kunne være støjgener fra ventilationsmotorer.
Rumopvarmning	Virksomheden har fjernvarme.

## SPILDEVAND

Spildevand afledes til følgende renseanlæg	
Kloakopland SE=separatkloakeret FÆ=fælleskloakeret	
Spildevandsudledning reguleres af spildevandstilladelse af	

Kontrolpunkt	Tilsynskommentar
Spildevandsudledning	Der forekommer ikke processpildevand. Der har tidligere været tale om at etablere en vaskeplads hos P.H. Jensen ApS.

PFAS stoffer i forbindelse med virksomhedens aktiviteter

Ved tilsynet blev informeret om mulighederne for at identificere og udfase PFAS fra virksomhedens råvarer og produkter jf. det fremsende vejledningsmateriale.

PFAS dækker over en gruppe på over 12.000 syntetisk fremstillede stoffer med bred anvendelse i industrien. Stofferne anvendes blandt andet i smøremidler til maskiner, i rørføringer, i produktion af plastik, elektronik, maling og tekstiler og mange andre steder, hvor man har gavn af stoffernes vand-, fedt- eller smudsafvisende egenskaber eller tekniske egenskaber som resistens over for varme, kemi og slid.

PFAS kaldes for evighedskemikalier, fordi det kan tage flere årtier, før stofferne er nedbrudt. I de fleste tilfælde er det at være i kontakt med et produkt, der indeholder PFAS, ikke problematisk for den enkelte. Den lange nedbrydningstid betyder imidlertid, at stofferne over tid kan ophobes i mennesker og miljø i så store mængder, at de til sidst kan være skadelige.

Ved at fortsætte udledning af PFAS, vil ophobningen blive større og føre flere konsekvenser med sig. Om de bedst undersøgte PFAS ved man, at de kan medføre sundhedseffekter såsom effekter på leveren og immunsystemet, lavere fødselsvægt og effekter på fertiliteten og/eller det ufødte barn. PFAS, der anvendes i industriel produktion, kan ende i spildevand via proces- og rengøringsvand, men også ved spild, udsivning fra oplag eller ved uheld. Med spildevandet ledes stofferne enten direkte til vandmiljøet eller til renseanlæg. Forsyningsselskabernes renseanlæg fjerner ikke PFAS, som derfor udledes til vandmiljøet med renseanlæggets spildevand. Nogle PFAS har tendens til at ophobes i spildevandsslammet, og udbringning af slam på marker kan derfor give anledning til, at PFAS potentielt kan optages i fødevarer.

Virksomheden skal undersøge om de kemikalier der bliver brugt i processer samt rengøringsmidler på virksomheden for at se om de eventuelt indeholder PFAS stoffer. Hvis dette ikke umiddelbart kan ses, bedes virksomheden kontakte deres leverandør og undersøge hvorvidt der er PFAS stoffer i produkterne. Virksomheden kan i samarbejde med leverandøren finde frem til produkter, som ikke indeholder PFAS. I kan læse mere om PFAS i de vedhæftede dokumenter fra Miljøstyrelsen.

Det er derfor en opfordring til virksomheden, at de allerede på nuværende tidspunkt erstatter deres PFAS-holdige produkter med andre produkter, der ikke indeholder fluor.

I kan læse mere om PFAS i de vedhæftede dokumenter fra Miljøstyrelsen.

Her er et link til miljøstyrelsens kampagne om PFAS

[materiale-til-virksomhederne.docx \(live.com\)](#)

## **Udskillere - Ingen**

## **Sandfang - Ingen**

## **Sortering af husholdningslignende affald**

Virksomheder skal nu sortere husholdningslignende affald i 10 fraktioner på samme vis som husholdninger i det omfang, det forekommer på virksomheden. Nogle af fraktionerne kan bortskaffes i samme beholder efter nærmere aftale med virksomhedens renovatør.

[I kan læse mere om sortering, få inspiration til at komme i gang og downloade materialer på Miljøstyrelsens hjemmeside her.](#)



Link med information og kontaktinfo til affaldskonsulenterne i erhvervsaffald.

**Få hjælp til at håndtere jeres virksomheds affald korrekt:** [Hjælp til affaldshåndtering i din virksomhed](#)

## AFFALD

Kontrolpunkt	Tilsynskommentar
Farligt affald	<ul style="list-style-type: none"> <li>- Spildolie, opbevares i 1.500 l dobbeltvægget plasttank. Olien pumpes via løs slange over i tanken fra mindre beholdere. Belægningen er sf-sten. Det gøres opmærksom på at disse ikke er tæt og man skal derfor være påpasselig med spild.</li> <li>- Øvrigt flydende affald opbevares i metalbeholdere placeret på SF-sten i lukket tilbygning.</li> </ul> Olieaffald hentes af Fortum (tidligere Ekokem), ca. 2000 l/årligt. Metalskrot opbevares i tæt container, afhentes af Jysk Skrot.
Øvrigt affald	Blandet brændbart, pap og dagrenovationslignende affald hentes af Marius Pedersen.

## Fritagelser - farligt affald

Kontrolpunkt	Tilsynskommentar
	Ingen

### Benyttelse af kommunens genbrugsstationer

Til orientering kan det i øvrigt oplyses, at virksomheden kan aflevere affald på genbrugsstationerne i Aarhus Kommune, når den er tilmeldt ordningen ved Kredsløb, Aarhus, der er nærmere beskrevet på dette link:

[Genbrugsstationer for professionelle i Aarhus kommune - Kredsløb \(kredsløb.dk\)](#)

Virksomheden har her to muligheder at vælge mellem, der begge kræver tilmelding:

1. Abonnementsordning med et årligt gebyr og rudemærkat til tilmeldte biler som hidtil, eller
2. SMS-ordning med afregning for hver enkelt besøg, hvis virksomheden har brug for et enkelt besøg eller foretrækker at afregne for hvert enkelt besøg.

Ønsker en virksomhed ikke at være tilmeldt, skal den indgå en aftale med en privat renovatør om bortskaffelse af virksomhedens affald.

## BESKYTTELSE AF JORD OG GRUNDEVAND

### Opbevaring og håndtering af olie og kemikalier i tanke.

Kontrolpunkt	Tilsynskommentar
Olietanke	Der er ikke registreret nogle olietanke i OIS.

### Jord- og grundvandsbeskyttelse.

Kontrolpunkt	Tilsynskommentar
Opbevaring af flydende farligt affald	Opbevaringen af affald sker i godkendte beholdere indendørs. Opbevaringen vurderes at være tilstrækkelig sikker.
Opbevaring af flydende råvarer	Ny olier mm opbevares inden i værkstedet i et "olieskab" med spildbakke. Opbevaringen sker i godkendte beholdere. Der opbevares kun materialer, som er under anvendelse. Opbevaringen anses for at være OK.
Belægninger	Kørearealer er belagt med SF-sten. Belægninger er i god stand
Jordforurening	Der er ved tilsynet ikke konstateret jordforurening fra virksomhedens drift.

## KLIMA, ENERGI OG CO<sub>2</sub>

Kontrolpunkt	Tilsynskommentar
	Virksomheden har fjernvarme.

Affaldsforebyggelse, CO<sub>2</sub> reduktion og cirkulær økonomi

I afsnittet om "Affald" er en oversigt over virksomhedens affaldsmængden. Ved tilsynet blev drøftet mulighederne for affaldsforebyggelse og CO<sub>2</sub> reduktion beskrevet i fremsendt pjece, som viser økonomiske fordele ved affaldsminimering og angiver 3 enkle redskaber til dette. Vedhæftet er desuden et EXCEL beregningskema, der kan benyttes til at give et groft billede / estimat af CO<sub>2</sub> reduktionspotentialer, som virksomheden kan benytte.

### Grøn Aarhus

En mulighed for konkrete grønne tiltag i din virksomhed. Grøn Aarhus er en hjemmeside der samler konkrete grønne projekter målrettet virksomheder i Aarhus.

Aarhus Kommune vil med Grøn Aarhus samle konkrete grønne projekter så virksomhederne kan kickstarte eller fortsætte den grønne omstilling.

Link: [Grøn Aarhus - grønne projekter til din virksomhed](#)

### **Solceller**

Har jeres virksomhed et stort Elforbrug? Forbruget af el i bygningen kan ses på [www.eloverblik.dk](http://www.eloverblik.dk)  
Overvejer jeres virksomhed at etablere solceller på taget?

Aarhus Kommune har vi udviklet et værktøj, der kan vise, hvilke potentialer solceller kan have for jeres virksomhed.

[Solceller til taget eller facaden af jeres virksomhed \(office.com\)](#)

I henhold til tilsynsbekendtgørelsens § 12 stk. 5, har enhver ret til aktindsigt i virksomhedens øvrige oplysninger, som tilsynsmyndigheden er i besiddelse af, med de begrænsninger, der følger af lov om aktindsigt i miljøoplysninger.

Tilsynet er udført af:

Lene Brink  
Industrisagsbehandler

tlf: 4185 5915  
e-mail: lbri@aarhus.dk