

Tillæg til miljøgodkendelse efter Lov om miljøgodkendelse m.v. af  
husdyrbrug § 12  
Etablering af smågrise produktion  
Havegaard, Skovbøllevej 15, 4900 Nakskov



Lolland Kommune, Jernbanegade 7, 4930 Maribo  
Sags nr. 353878, ansøgning nr. 100002  
Godkendelsesdato: 12. februar 2018

## INDHOLDSFORTEGNELSE

|   |           |
|---|-----------|
| <b>Indholdsfortegnelse.....</b>                                     | <b>2</b>  |
| <b>Datablad.....</b>  | <b>4</b>  |
| <b>1. Ansøgning og Godkendelse.....</b>                             | <b>5</b>  |
| 1.1 Ansøgningen om miljøgodkendelse.....                            | 5         |
| 1.2 Samlet vurdering og afgørelse.....                              | 5         |
| 1.3 Ikke Teknisk Resume.....  | 6         |
| 1.4 Offentlighed.....   | 8         |
| <b>2 Generelle forhold.....</b>                                     | <b>12</b> |
| 2.1 Beskrivelse af husdyrbruget.....                                | 12        |
| 2.2 Biaktivitet.....  | 13        |
| 2.3 Meddelelsespligt – anlæg og ejerforhold.....                    | 13        |
| 2.4 Gyldighed og andre godkendelser.....                            | 13        |
| 2.5 Retsbeskyttelse.....  | 14        |
| 2.6 Revurdering af miljøgodkendelse.....                            | 14        |
| <b>3 Husdyrbrugets beliggenhed og planmæssige forhold.....</b>      | <b>15</b> |
| 3.1 Afstandskrav, bygge- og beskyttelseslinjer, fredninger m.v..... | 15        |
| 3.2 Placering i landskabet og beplantning.....                      | 16        |
| <b>4 Husdyrhold, staldanlæg og drift.....</b>                       | <b>23</b> |
| 4.1 Husdyrhold og staldindretning.....                              | 23        |
| 4.2 Gyllekanaler og gyllekøling.....                                | 24        |
| 4.3 Fodring.....  | 27        |
| 4.4 Ventilation.....  | 29        |
| 4.5 Energiforbrug.....  | 30        |
| 4.6 Vandforbrug.....  | 30        |
| 4.7 Spildevand og overfladevand.....                                | 31        |
| 4.8 Affald og døde dyr.....   | 32        |
| 4.9 Olieoplæg.....  | 32        |
| 4.10 Pesticider, kemikalier og medicin.....                         | 32        |
| 4.11 Driftsforstyrrelser og uheld.....                              | 33        |
| <b>5 Gødningsproduktion.....</b>                                    | <b>34</b> |
| 5.1 Gødningstyper.....  | 34        |
| 5.2 Opbevaring - og håndtering af husdyrgødning.....                | 34        |
| <b>6 Forurening og gener fra husdyrbrug.....</b>                    | <b>36</b> |

|           |  |           |
|-----------|--|-----------|
| 6.1       | Ammoniak og natur .....                                | 36        |
| 6.2       | Lugt .....   | 41        |
| 6.3       | Fluer og skadedyr .....                                | 42        |
| 6.4       | Transport .....  | 42        |
| 6.5       | Støj fra anlæg og maskiner .....                       | 43        |
| 6.6       | Støv fra anlæg og maskiner .....                       | 44        |
| 6.7       | Lys fra anlæg .....                                    | 44        |
| <b>7</b>  | <b>Bedste tilgængelige teknik (BAT) .....</b>          | <b>45</b> |
| 7.1       | BAT staldanlæg .....                                   | 45        |
| 7.2       | BAT foder .....  | 45        |
| 7.3       | BAT energiforbrug .....                                | 46        |
| 7.4       | BAT vandforbrug .....                                  | 46        |
| 7.5       | BAT opbevaring af husdyrgødning .....                  | 46        |
| 7.6       | BAT udbringning af husdyrgødning .....                 | 46        |
| 7.7       | BAT management .....                                   | 46        |
| <b>8</b>  | <b>Egenkontrol og dokumentation .....</b>              | <b>47</b> |
| <b>9</b>  | <b>Alternative løsninger og 0-alternativ .....</b>     | <b>50</b> |
| <b>10</b> | <b>Husdyrbrugets ophør .....</b>                       | <b>51</b> |
| <b>11</b> | <b>Bilagsliste .....</b>                               | <b>52</b> |
| 11.1      | Samtlige gældende vikår for bedriften .....            | 53        |
| 11.2      | Bilag 2 – Planteliste levende hegn .....               | 58        |
| 11.3      | Bilag 3 – Udpegningsgrundlag Natura 2000 områder ..... | 59        |
| 11.4      | Bilag 4 – Bilag IV arter i Lolland Kommune .....       | 60        |
| 11.5      | Gyllekøling - data .....                               | 62        |

## DATABLAD

Titel: Tillæg til miljøgodkendelse efter Lov om miljøgodkendelse m.v. af husdyrbrug § 12  
Etablering af smågrise produktion, Havegaard, Skovbøllevvej 15, 4900 Nakskov

Lovgrundlag: Husdyrgodkendelsesloven (Lovbek. nr. 442 af 16. maj 2016) § 12, stk. 3

Dato for godkendelse: 12. februar 2018

Ansøgningsnummer: 100002 version 4

CVR / P nummer: 26857163 / 1009441103

CHR nummer: 108871

Ejendomsnummer: 3600017950

Bedriftens ejer: Johan Zier Olsen

Ansøger: Johan Zier Olsen, Skovbøllevvej 15, 4900 Nakskov

Kontaktperson på bedriften: Johan Zier Olsen – johan@zierolsen.dk

Ansøgers konsulent: Nina Gamby / Gråkjær Miljøcenter – ng@graakjaer.dk

Godkendelses- og tilsynsmyndighed: Lolland Kommune, Teknik- og Miljømyndighed,  
Jernbanegade 7, 4930 Maribo

Sagsbehandler: Natur- og miljøsagsbehandler Catarina Jensen

Kvalitetssikring: Fagkoordinator Dorthe Prip Lahrmann

## I. ANSØGNING OG GODKENDELSE

*I dette kapitel gives en kort beskrivelse af den ansøgte produktion, miljøgodkendelsens indhold, og hvordan offentligheden har haft indflydelse på projektet og kommunens vurderinger.*

### I.1 ANSØGNINGEN OM MILJØGODKENDELSE

Johan Zier Olsen har efter husdyrgodkendelsesloven<sup>1</sup> § 12, stk. 3 søgt om tillæg til miljøgodkendelse til etablering af en smågriseproduktion sammen med den nuværende besætning af søer på ejendommen Havegaard, Skovbøllevej 15, 4900 Nakskov. Ejendommen er efterfølgende benævnt Havegaard. Ansøgningen omfatter også etablering af en smågrisestald samt 2 nye gyllebeholdere.

Der er søgt om udvidelse af ejendommens svinebesætning **fra** en besætning på 1.400 årssøer **til** en besætning på 1.450 årssøer med en årlig produktion af 58.000 smågrise (7-31 kg) Der er samtidig søgt om miljøgodkendelse til etablering af en ny småsvinestald (4.800 m<sup>2</sup>) og 2 nye gyllebeholdere (hver 4.000 m<sup>3</sup>). Gyllebeholder syd for ejendommen, der blev miljøgodkendt i februar 2017, ønskes ikke mere opført.

Ansøgningen er indsendt til Lolland Kommune gennem Miljøstyrelsens elektroniske ansøgningssystem [www.husdyrgodkendelse.dk](http://www.husdyrgodkendelse.dk) første gang den 19. juni 2016.

Den 1. august 2017 trådte en ny lov om husdyrgodkendelser i kraft. Da ansøgning blev modtaget inden den 1. august 2017, skal den behandles efter regler gældende indtil den 1. august 2017.

Fra den 1. marts 2017 reguleres alle landbrugsarealer af generel lovgivning. Derfor omfatter dette tillæg ikke ejendommens landbrugsarealer.

### I.2 SAMLET VURDERING OG AFGØRELSE

**Lolland Kommune meddeler hermed godkendelse til det ansøgte på baggrund af ansøgers oplysninger og på betingelse af, at godkendelsens vilkår overholdes.**

**Ved gennemførelse af det ansøgte, er det Lolland Kommunes samlede vurdering**

- **At ansøger har truffet de nødvendige foranstaltninger til at forbygge og begrænse forurening ved anvendelse af den bedst tilgængelige teknik, samt**
- **At husdyrbruget i øvrigt kan drives på stedet uden at påvirke omgivelserne på en måde, der er uforenelig med hensynet til omgivelserne.**

<sup>1</sup> Lovbekendtgørelse nr. 442 af 3. maj 2016 om miljøgodkendelse mv. af husdyrbrug.

Godkendelsen er et supplement til godkendelsen meddelt februar 2017. Dette tillæg rummer derfor kun beskrivelse, bemærkninger og vurderinger af de forhold, som har betydning for den ansøgte ændring. Der er i forhold til den ændrede drift stillet nye vilkår. Nogle af disse erstatter vilkår i godkendelsen fra februar 2017. Hovedparten af vilkårene fra godkendelsen i februar 2017 gælder dog fortsat. For overblikkes skyld skrives vilkårene fra februar 2017, som fortsat af gældende, sammen med de nye vilkår i de relevante afsnit. Vilcårene fra februar 2017 vil stå med kursiv.

For forhold, der er reguleret af lovgivningen, er der kun stillet vilkår, såfremt Lolland Kommune vurderer, at der er behov for skærpelse i forhold til lovgivningen.

Samtlige vilkår fra miljøgodkendelsen fra februar 2017, der fortsat er gældende, samt nye vilkår fra dette tillæg fremgår af bilag 1.

#### Vilkår

- Der skal altid findes et eksemplar af godkendelsen fra februar 2017 og af dette tillæg på driftsenheden Havegaard, Skovbøllevej 15, 4900 Nakskov, og den driftsansvarlige og ansatte på ejendommen skal være bekendt med godkendelsens – og tillæggets vilkår.

### 1.3 IKKE TEKNISK RESUME

#### Husdyrproduktion og husdyrgødning

Der blev i februar 2017 meddelt miljøgodkendelse til udvidelse af ejendommens besætning af søer, mens den daværende smågriseproduktion skulle flyttes til en anden ejendom. Der blev samtidig givet miljøgodkendelse til etablering af en ny sostald på 3.500 m<sup>2</sup> og en ny gyllebeholder. Den tidligere miljøgodkendte gyllebeholder opføres med dette nye tillæg ikke, og miljøgodkendelsen af den bortfalder.

Sostalden ønskes fortsat opført. Dette tillæg indeholder også miljøgodkendelse af en ny smågrisestald på op til 4.800 m<sup>2</sup> og 2 nye gylleholdere på hver 4.000 m<sup>3</sup> i det åbne land nord vest for ejendommen.

Der er ved dette tillæg givet godkendelse til udvidelse af ejendommens svinebesætning jf. nedenstående tabel.

| Dyretype             | FØR<br>Årsdyr eller årlig<br>produktion (DE) | FØR<br>Stipladser | EFTER<br>Årsdyr eller årlig<br>produktion (DE) | EFTER<br>Stipladser |
|----------------------|--|-------------------|--|---------------------|
| Årssøer              | 1.400 (317)                                  | 1.400             | 1.450 (328)                                    | 1.450               |
| Smågrise (7,0-31 kg) | 0  | 0                 | 58.000 (270)                                   | 8.923               |
| <b>I alt DE</b>      | <b>317</b>                                   |                   | <b>597</b>                                     |                     |

Tabel 1.3.1 Oversigt over tidligere - og godkendt besætning og produktion fordelt på dyregrupper

## Beliggenhed

Staldanlæg på Havegaard ligger efter etablering af smågrisestalden ca. 2,1 km fra nærmeste boligområde (kommuneplanramme blandet bolig og erhverv), som er Vesterbo øst for ejendommen og ca. 910 m fra nærmeste samlede bebyggelse Skovbølle, som regnes fra ejendommen Harpelundevej 28. Nærmeste nabobeboelse er Skovbøllevvej 10, som efter etablering af smågrisestalden, ligger ca. 400 m fra den nye stald og øvrige staldanlæg på ejendommen.

De nye gyllebeholdere i det åbne land kommer til at ligge ca. 2,3 km fra Vesterbo, ca. 1,2 km fra samlet bebyggelse og ca. 600 m fra Harpelundevej 10.

## Arealer

Landbrugsarealer reguleres efter den 1. marts 2017 af generelle regler og er derfor ikke omfattet af denne godkendelse.

Areal reguleringen i miljøgodkendelsen fra februar 2017 er ligeledes bortfaldet.

## Ammoniak og natur

Beregningerne i den elektroniske ansøgning viser, at ammoniakemissionen ved udvidelse af produktionen på ejendommen fra før miljøgodkendelsen i februar 2017 stiger fra 2.635 kg N/år til 5.742 kg N/år. En meremission på 3.107 kg N/år.

Det generelle ammoniak reduktionskrav på 30 % i forhold til et fastlagt referencestaldsystem er beregnet i den elektroniske ansøgning og er overholdt med 303 kg N/år.

BAT for ammoniak emission er jf. Miljøstyrelsens teknologiblad for det samlede anlæg beregnet til 5.822 kg N/år, hvilket betyder, at tiltag for nedsættelse af ammoniakemissionen opfylder BAT krav med 80 kg N/år.

Afstanden mellem anlægget og ammoniakfølsom kategori 1 og 2 natur er så stor, at alle grænseværdier for total- og merdeposition af ammoniak er overholdt.

Angående kategori 3 natur påvirkes ingen lokaliteter med mere end 1 kg N/ha/år.

Det nærmeste Natura 2000 område, er Nakskov Fjord og Inderfjord samt Halsted Kloster Dyrehave. Hverken nu drift og ansøgt drift bidrager med ammoniak af betydning til de 2 områder.

Angående sårbare dyre- og plantearter, er det Lolland Kommunes vurdering, at der ved denne ansøgte udvidelse vil ske kraftig påvirkning af vandhul 7 og særligt af vandhul 6 – se kort 6.1.6. Begge vandhuller vurderes at være levested for de særligt beskyttede padder (bilag IV-arter)

Med de stillede vilkår, er det Lolland Kommunes vurdering, at de særligt beskyttede padder i de 2 vandhuller ikke vil blive påvirket af betydning.

Øvrige bilag IV-arter vurderes ikke at blive påvirket af udvidelse på Havegaard.

## Lugt

Lugtgeneafstand byzone, samlet bebyggelse og enkelt beliggende bolig i landzone er ved ansøgt drift overholdt vist ved beregning af lugt og geneafstand i det digitale ansøgningssystem.

## Transporter

Ansøger anslår, at antallet af transportere inden udvidelsen inden udvidelsen af sobesætningen er ca. 440 transportere årligt, og at det efter udvidelsen med søer og smågriseproduktionen vil blive ca. 940 transportere om året. De fleste transportere vil ske indenfor normal arbejdstid.

## Andre miljøpåvirkninger

Produktionen overholder alle gældende normer for håndtering af husdyrgødning, håndtering af spildevand og affald samt mht. støj, støv og lyspåvirkning m.v. af omgivelserne. Det betyder, at projektets virkninger på miljøet, hvad angår disse faktorer, vurderes at være ikke væsentlige.

## BAT

Det er Lolland Kommunes vurdering, at BAT krav er overholdt i forhold til staldanlæg, foder, energiforbrug, vandforbrug, opbevaring - og anvendelse af husdyrgødning og i forhold til management.

## Alternative løsninger og 0-alternativ

Ansøger oplyser, at den valgte placering til den nye stald er den mest optimale placering på ejendommen i forhold til udnyttelsen af byggefeltet, hensyn til naboer, naturområder, logistik, ressource forbrug, smittebeskyttelse m.v.

Det er ikke muligt at placere smågristalden andre steder, da dette vil give u hensigtsmæssigheder i forhold til foder, levering og afhentning af dyr og generel logistik på ejendommen.

Ansøger oplyser, at 0-alternativet vil betyde en fastholdelse af den nuværende produktion, indtil produktionsapparatet er slidt ned. Ud fra et miljømæssigt og et dyrevelfærdsmæssigt perspektiv vil dette være u hensigtsmæssigt, idet der ikke vil blive foretaget investeringer i produktionsapparatet.

## 1.4 OFFENTLIGHED

### Offentliggørelse af ansøgningen

Da det er Lolland Kommunes vurdering, at der er tale om en væsentlig udvidelse af den tidligere miljøgodkendte besætning på ejendommen, skal udkast til dette tillæg i 6 ugers



høring hos ejer og lejere af ejendomme, som ligger indenfor den i ansøgningen beregnede konsekvenszone se nærmere om beregning af lugt og konsekvenszone i afsnit 6.2.

Det betyder også, at Lolland Kommune på Lolland Kommunes hjemmeside offentliggøre modtagelsen af ansøgningen om denne udvidelse, således at offentligheden har mulighed for at se og udtale sig om materialet.

Modtagelse af ansøgningen har været offentliggjort på Lolland Kommunes hjemmeside fra den 5. september 2017 med frist til den 26. september 2017 for indsendelse af bemærkninger til ansøgningen og for at anmode om at se udkast til godkendelse, når det var færdigt.

Der kom i den forbindelse ingen bemærkninger eller henvendelser om at se et udkast til godkendelse, da det forelå.

### **Høring af udkast til miljøgodkendelse**

Udkast til dette tillæg blev den 19. december 2017 sendt i høring hos ansøger og dennes konsulent i 6 uger.

Orientering om udkast til denne godkendelse, samt oplysning om, hvordan det samlede udkast kunne rekvireres, blev efter godkendelseslovens § 55, stk. 4 samme dag sendt til ejer og lejer af ejendomme indenfor konsekvensområdet<sup>2</sup> - se kort 1.4.1. Konsekventområdet for den ansøgte drift er beregnet til at omfatte ejendomme, der ligger mindre end 1.115 m fra et beregnet "lugtcentrum" i ansøgt drift - se afsnit 6.2 angående beregning af lugt.

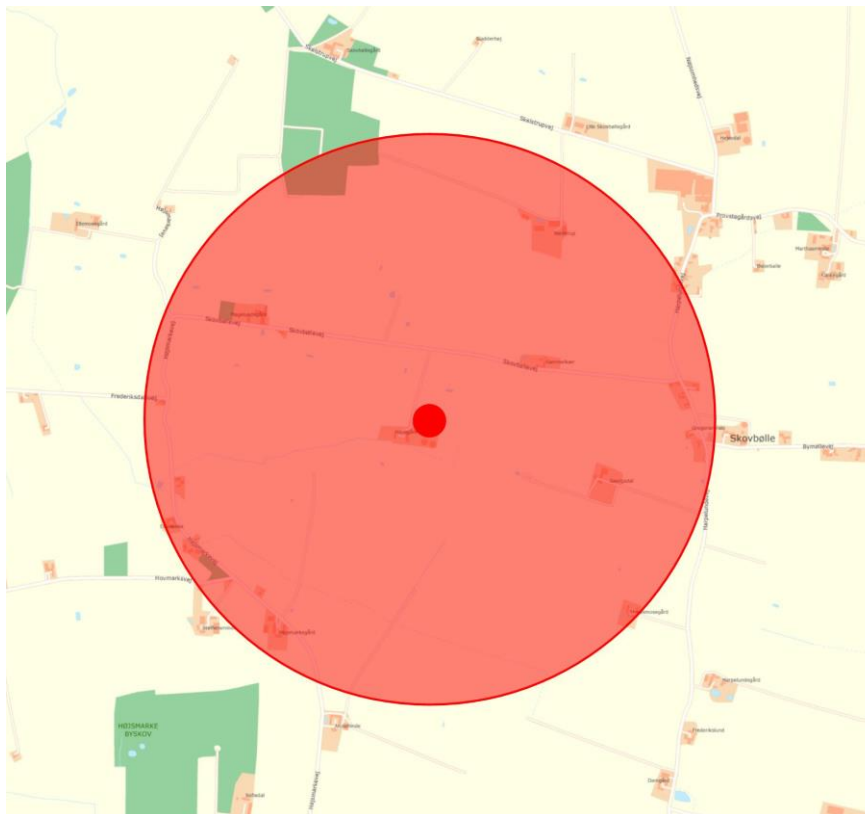
Det er Lolland Kommunes vurdering, at der ikke er ejer/lejer af ejendomme udenfor konsekvensområdet, der vil blive påvirket med en væsentlig gene som f.eks. øget lugt, trafikbelastning eller støj.

Der var frist til afgivelse af bemærkninger til udkastet til miljøgodkendelse for ansøger og ejer samt evt. lejer af ovenstående ejendom på 6 uger til og med den 6. februar 2018.

Der blev i den forbindelse ikke modtaget bemærkninger til udkast til godkendelse.

---

<sup>2</sup> "Konsekvensområde" er det område indenfor hvilket, at man periodevis kan udsættes for væsentlige gener i form af lugt fra produktionen på en given ejendom med husdyrproduktion. Området beregnes i det elektroniske ansøgningssystem sammen med beregning af lugt for enkelt bolig i landzone, samlet bebyggelse og byzone.



*Kort 1.4.1 Høringsberettigede ejendomme – konsekvensområde angående lugt er ejendomme indenfor cirklen*

### **Klage over afgørelse om miljøgodkendelse**

Denne afgørelse kan påklages til Miljø- og Fødevareklagenævnet ifølge Husdyrgodkendelseslovens § 76, stk. 1.

Klageberettigede er en række organisationer fastlagt i loven, samt alle med en væsentlig individuel interesse i afgørelsen.

Klagen skal indsendes via Klageportalen, som findes på [www.borger.dk](http://www.borger.dk) eller på [www.virk.dk](http://www.virk.dk). Fristen er 4 uger efter offentliggørelsen af afgørelsen.

Klagen skal være modtaget senest 13. marts 2018.

Når klagen er indgivet via Klageportalen, vurderer Lolland Kommune om klagen giver anledning til at ændre afgørelsen. Hvis Lolland Kommune fastholder afgørelsen, sender vi relevante oplysninger i sagen videre til Miljø- og Fødevareklagenævnet.

Det er en forudsætning for at få behandlet klagen, at der indbetales et gebyr på 900 kr. for privatpersoner og 1.800 kr. for virksomheder og organisationers til Miljø- og Fødevareklagenævnet via Klageportalen. Hvis klageren får helt eller delvist medhold, refunderer Miljø- og Fødevareklagenævnet gebyret.

Hvis du mener, du er berettiget til at blive fritaget for at bruge Klageportalen, skal du kontakte Lolland Kommune. Om du fritages, er Miljø- og Fødevareklagenævnet afgørelse.

## § 12 miljøgodkendelse, Havegaard, Skovbøllevej 15, 4900 Nakskov, godkendt den 12. februar 2018

Lolland Kommune giver besked til den, som har fået denne afgørelse, om at den er blevet påklaget.

Ifølge Husdyrgodkendelsesloven § 81, stk. 3 har en klage over denne afgørelse opsættende virkning, medmindre klagenævnet bestemmer andet.

Ønskes afgørelsen afgjort ved domstolene, skal retssagen jf. Husdyrgodkendelsesloven § 90 være anlagt inden 6 måneder efter, at afgørelsen er meddelt.

Godkendelsen er fremsendt til følgende:

- Johan Zier Olsen, Skovbøllevej 15, 4900 Nakskov – [johan@zierolsen.dk](mailto:johan@zierolsen.dk)
- Gråkjær / Nina Gamby (ansøgers konsulent) – [ng@graakjaer.dk](mailto:ng@graakjaer.dk)
- Embedslægerne/Sundhedsstyrelsen – [sjl@sst.dk](mailto:sjl@sst.dk)
- Danmarks Naturfredningsforening (DN) – [dnlolland-sager@dn.dk](mailto:dnlolland-sager@dn.dk)
- Det Økologiske Råd – [husdyr@ecocouncil.dk](mailto:husdyr@ecocouncil.dk)
- Dansk Ornitologisk Forening (DOF) – [natur@dof.dk](mailto:natur@dof.dk), [lolland@dof.dk](mailto:lolland@dof.dk)
- Danmarks Sportsfisker Forbund – [post@sportsfiskerforbundet.dk](mailto:post@sportsfiskerforbundet.dk)
- Danmarks Fiskeriforening – [mail@dkfisk.dk](mailto:mail@dkfisk.dk)
- Ferskvandsfiskeriforeningen – [nb@ferskvandsfiskeriforeningen.dk](mailto:nb@ferskvandsfiskeriforeningen.dk)
- Friluftsrådet – [fr@friluftstraadet.dk](mailto:fr@friluftstraadet.dk)
- Friluftsrådet Storstrømmen – [storstroem@friluftstraadet.dk](mailto:storstroem@friluftstraadet.dk)
- Dansk Botanisk Forening – [perh@snm.ku.dk](mailto:perh@snm.ku.dk)

Orientering om godkendelsen er sendt til ejer/lejer af ejendomme indenfor konsekvensområdet – se under "høring om udkast til miljøgodkendelse".

Lolland Kommune den 12. februar 2018



Catarina Jensen  
*Natur- og miljøsagsbehandler*

## 2 GENERELLE FORHOLD

I dette kapitel beskrives en række juridiske forhold ved godkendelsen, såsom husdyrholdet størrelse, gyldighed og retsbeskyttelse.

### 2.1 BESKRIVELSE AF HUSDYRBRUGET

En nærmere beskrivelse af husdyrbruget fremgår af miljøgodkendelsen meddelt februar 2017.

Drægtighedsstald til søer, som blev miljøgodkendt i februar 2017, er endnu ikke opført. Den ønskes forsat opført. Stalden er miljøgodkendt med en størrelse på op til 3.500 m<sup>2</sup>.

I miljøgodkendelsen februar 2017 blev der også miljøgodkendt en ny gyllebeholder syd for - og i umiddelbar tilknytning til den nye drægtighedsstald. Den beholder opføres ikke. Miljøgodkendelsen af den bortfalder derfor.

Ud over den tidligere miljøgodkendte drægtighedsstald miljøgodkendes der ved dette tillæg også en ny smågrisestald på op til 4.800 m<sup>2</sup> nord for - og i umiddelbar tilknytning til nuværende staldanlæg.

Der miljøgodkendes desuden 2 nye gyllebeholdere på hver 4.000 m<sup>3</sup> i det åbne land ca. 320 m fra den nye smågrisestald.



Kort 2.1.1 Miljøgodkendt placering af ny drægtighedsstald, ny smågrisestald og 2 nye gyllebeholdere – kort fra ansøger

Af miljøgodkendelse fra februar 2017 fremgår det desuden, at ejendommens nuværende stald til smågrise og slagtesvin/polte ombygges til farestald med kassestier. Den ombygning fastholdes med dette tillæg.

## 2.2 BIAKTIVITET

I godkendelsen meddelt i februar 2017 afgjorde Lolland Kommune, at gyllekølingsanlæg, som etableres i den nye drægtighedsstald, er at betragte som en godkendelsespligtig bivirksomhed.

Det var dog også Lolland Kommunes vurdering, at den biaktivitet ikke medførte særligt vilkår.

Den vurdering ændres ikke med dette tillæg.

## 2.3 MEDDELELSESPLIGT – ANLÆG OG EJERFORHOLD

Alle ændringer og udvidelse af driften og produktionen på Havegaard, der ligger ud over det, der er givet mulighed for med dette tillæg, skal forelægges Lolland Kommune til vurdering af, om ændringen eller udvidelsen er godkendelsespligtig.

Den driftsansvarlige skal desuden underrette Lolland Kommune, såfremt der sker ejerskifte eller udskiftning af den driftsansvarlige, eller hvis svineproduktionen hel eller delvis ophører i en periode.

## 2.4 GYLDIGHED OG ANDRE GODKENDELSER

Udnyttelsen af dette tillæg skal være afsluttet inden 6 år efter den er meddelt jf. den nye husdyrgodkendelsesbekendtgørelse<sup>3</sup> § 48, stk. 1. Ved delvist udnyttelse bortfalder den del, som ikke er udnyttet.

Delvis udnyttelse betyder ikke, at det er muligt kun at etablere den nye sostald med gyllekøling eller den nye smågrisestald, hvor varme fra gyllekøling anvendes, da beregninger og vurderinger i dette tillæg er baseret på, at begge stalde bygges.

Bedriften skal til enhver tid leve op til gældende regler i lovgivningen, selvom disse regler kan være skærpede i forhold til dette tillæg.

Lolland Kommune gør desuden opmærksom på, at det er ansøgers eget ansvar at indhente evt. andre relevante tilladelser og dispensationer efter anden lovgivning. Herunder byggetilladelse til nye stalde og gyllebeholdere.

Det er desuden ansøgers eget ansvar at kontakte Sandby Vandværk angående muligheden for levering af vand til Havegaard – mere om det under afsnittet om vandforbrug.

<sup>3</sup> Bekendtgørelse nr. 916 af 23. juni 2017 om godkendelse og tilladelse m.v. af husdyrbrug

## 2.5 RETSBESKYTTELSE

Dette tillæg ændrer ikke på de 8 års retsbeskyttelse, som blev gældende med godkendelsen meddelt i februar 2017.

Retsbeskyttelsen for miljøgodkendelsen meddelt i februar 2017 og for dette tillæg udløber derfor i februar 2025.

Lolland Kommune kan dog i særlige tilfælde jf. Husdyrbrugloven<sup>4</sup> § 40, stk. 2 meddele forbud eller påbud før de 8 år er forløbet.

## 2.6 REVURDERING AF MILJØGODKENDELSE

Virksomheders miljøgodkendelse skal regelmæssigt og mindst hvert 10. år revurderes jf. Husdyrgodkendelsesbekendtgørelsen<sup>3</sup> § 39. Dog skal den første revurdering foretages 8 år efter godkendelsen i februar 2017 blev meddelt. Dvs., at den første revurdering skal ske i februar 2025. Det forhold ændres ikke med dette tillæg.

Ellers sker revurdering efter reglerne om revurdering af IED besætninger.

---

<sup>4</sup> Lovbekendtgørelse nr. 256 af 21. marts 2017 om husdyrbrug og anvendelse af gødning mv.

### 3 HUSDYRBRUGETS BELIGGENHED OG PLANMÆSSIGE FORHOLD

I dette kapitel beskrives projektet set i forhold til afstandskrav til naboer, vandforsyning, offentlig vej mv. samt husdyrbrugets beliggenhed i forhold til forskellige bygge- og beskyttelseslinjer, fredninger mv. Desuden beskrives husdyrbrugets placering i landskabet med hensyn til landskabelige værdier og beplantning.

#### 3.1 AFSTANDSKRAV, BYGGE- OG BESKYTTELSESLINJER, FREDNINGER M.V.

##### Supplerende beskrivelse

Afstandskrav og den nye smågrisestald og de 2 nye gyllebeholdere fremgår af nedenstående tabel.

|  | Afstand fra smågrisestald | Afstand nye gyllebeholdere | Lovkrav minimum |
|--|---------------------------|----------------------------|-----------------|
| Ikke almene vandforsyningsanlæg  | >1.000 m                  | > 1000 m                   | 25 m            |
| Almen vandforsyningsboring ( <i>Bymøllevvej øst for Havegaard</i> )                          | 1.900 m                   | 1.900 m                    | 50 m            |
| Vandløb ( <i>rørlagt syd for gamle gyllebeholdere</i> )                                      | 155 m                     | > 400 m                    | 15 m            |
| Dræn ( <i>oplyst af ansøger</i> )  | > 15 m                    | > 15 m                     | 15 m            |
| Vandhul ( <i>vandhul nord for nye smågrisestald og vandhul nord for nye gyllebeholdere</i> ) | 67 m                      | 60 m                       | 15 m/100 m      |
| Offentlig vej ( <i>Skovbøllevvej</i> )   | >200 m                    | > 35 m                     | 15 m            |
| Levnedsmiddelvirksomhed  | > 25 m                    | > 25 m                     | 25 m            |
| Beboelse på samme ejendom  | 130 m                     | > 390 m                    | 15 m            |
| Naboskel   | > 90 m                    | > 40 m                     | 30 m            |
| Nabobeboelse ( <i>Skovbøllevvej 10</i> )   | 400 m                     | > 580 m                    | 50 m            |
| Samlet bebyggelse ( <i>Harpelundevvej 28</i> )   | 920                       | > 1.100 m                  | -               |
| Boligområde - foreslået kommuneplanramme ( <i>Vesterbo</i> )                                 | 1.800 m                   | > 1.800 m                  | 50 m            |
| Byzone ( <i>Sandby</i> )   | 2.400 m                   | > 2.800 m                  | 50 m            |

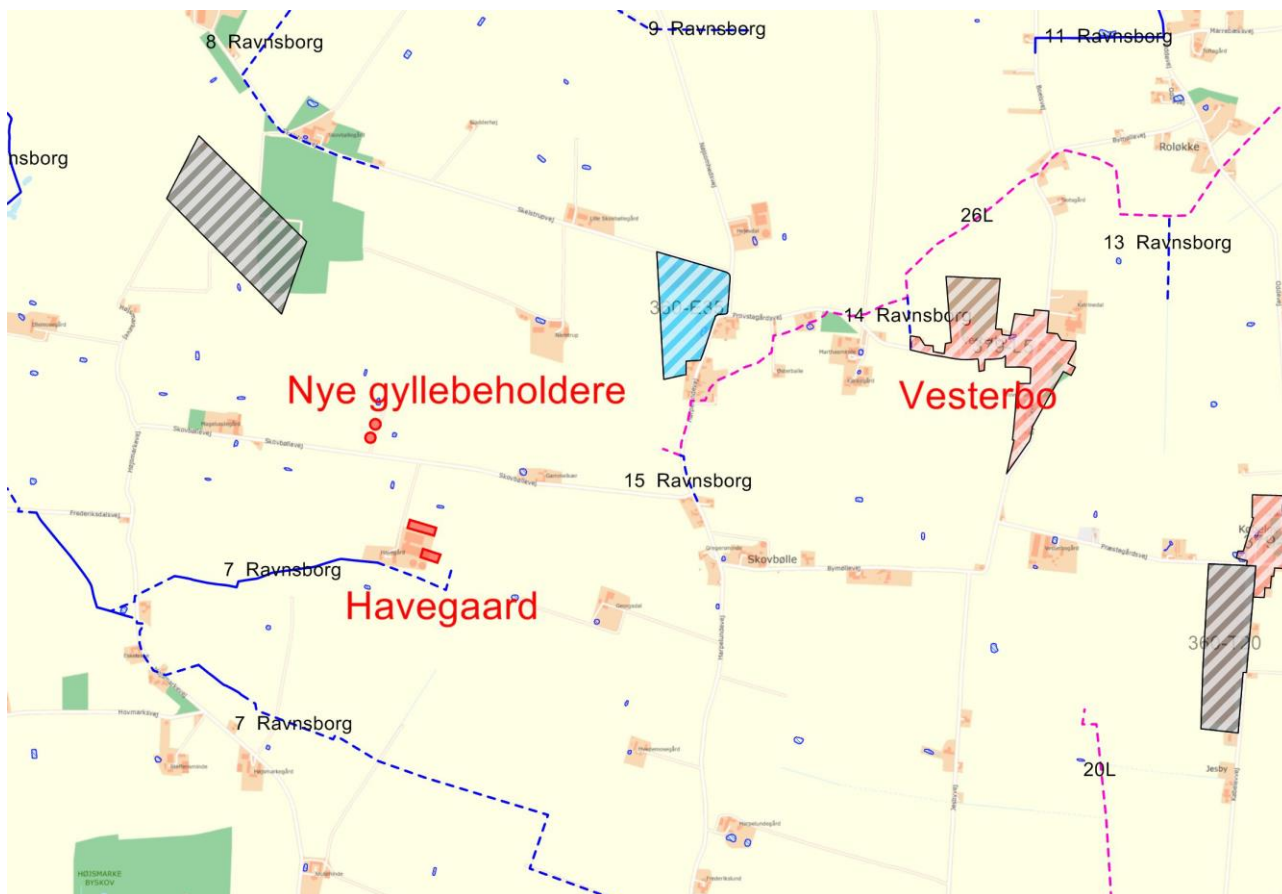
Tabel 3.1.1 generelle afstandskrav (Husdyrgodkendelseslovens § 6 og § 8)

##### Lolland Kommunes supplerende bemærkninger og vurdering

Det er Lolland Kommunes vurdering, at angående den nye smågrisestald er alle afstandskrav i Husdyrgodkendelseslov § 6 og § 8 er overholdt.

De nye gyllebeholdere er ansøgt til at ligge i det åbne land væk fra ejendommens staldanlæg mindre end 100 m fra et beskyttet vandhul på over 100 m<sup>2</sup>. Placering af gyllebeholderne beskrives og vurderes i næste afsnit 3.2.

Det nye staldbyggeri og de nye beholdere ligger med den ansøgte placering desuden udenfor diverse byggelinier og fredninger.



Kort 3.1.2 Placering af tidligere godkendt- og ny stald og nye gylleholdere i forhold til beboelsesområde Vesterbo

### Vilkår

Det er Lolland Kommunes vurdering, at der ikke er behov for at stille vilkår i relation til afstandskrav, bygge- og beskyttelseslinier, fredninger m.v.

## 3.2 PLACERING I LANDSKABET OG BEPLANTNING

### Supplerende beskrivelse

Der er med dette tillæg givet miljøgodkendelse til etablering af følgende byggeri:

- ❖ Smågristald på ca. 4.800 m<sup>2</sup>
- ❖ 2 nye gyllebeholdere på hver på 4.000 m<sup>3</sup>



## § 12 miljøgodkendelse, Havegaard, Skovbøllevvej 15, 4900 Nakskov, godkendt den 12. februar 2018

Standen opføres i tilknytning med eksisterende byggeri på ejendommen og i samme materialer, hvorved ejendommen fortsat er en samlet enhed.

Ansøger ønsker ikke ny beplantning ved staldanlægget.

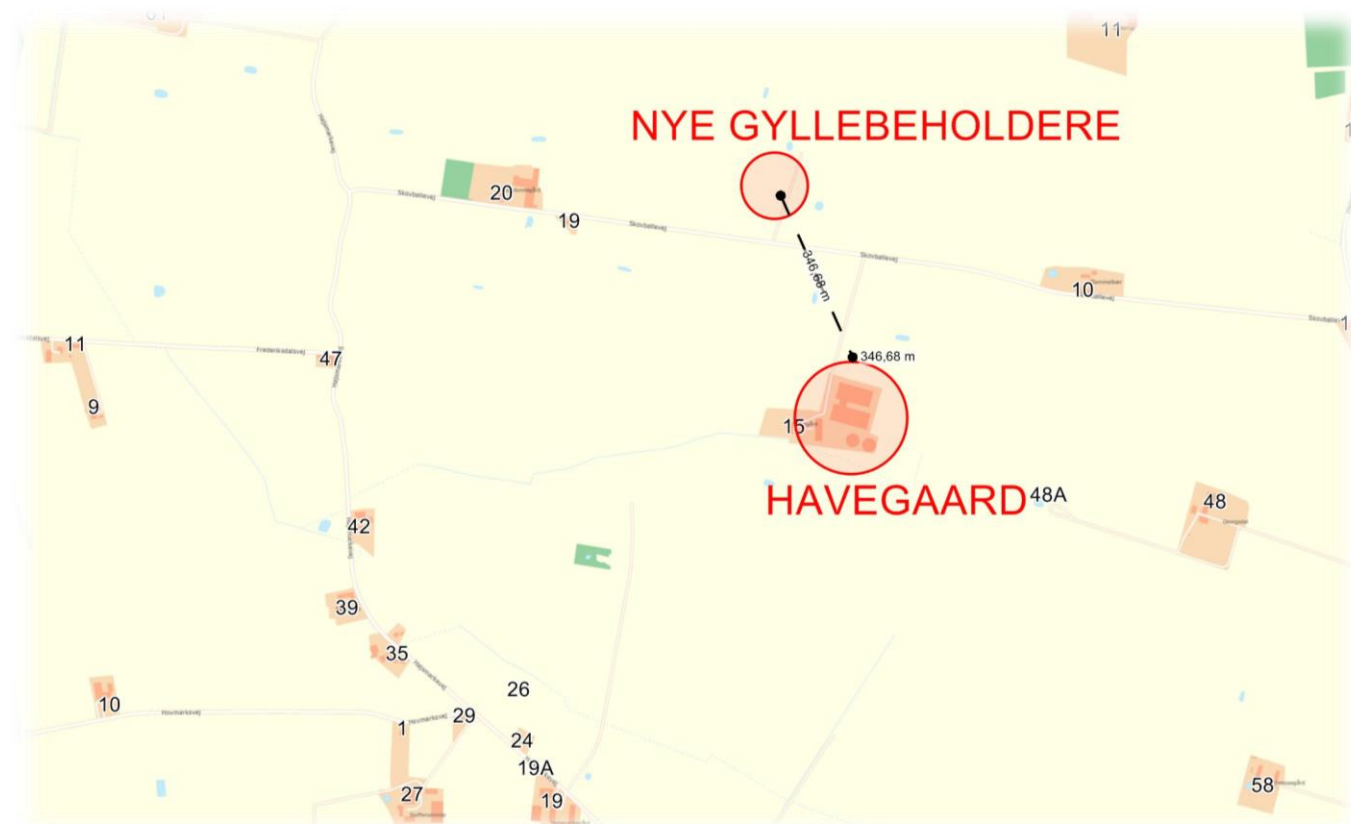
De nye gyllebeholdere ønskes opført i det åbne land – se kort 3.2.1 og – 3.2.4.

Ansøger ønsker den placering for at mindske risikoen for, at dyrene på ejendommen smittes med afrikansk svinepest, når lastbiler og traktortræk fra maskinstation kører gylle ud fra de 2 nye beholdere.

Ansøger oplyser, at der er overvejet andre placeringer som alternativ til placering af de 2 gyllebeholdere nær staldanlæg på Havegaard. Ansøger fandt dog, at det ville være gene for flere naboer end den ansøgte placering nord for ejendommen, samt at den ansøgte placering landskabs- og logistikmæssigt er den bedste.

De ansøgte gyllebeholdere ligger ca. 350 m fra den nye smågrisestald. Gyllen ledes til de nye gyllebeholdere via en trykledning.

Ansøger vil anlægge en beplantet vold på 3 meters højde eksklusiv beplantning rundt om de 2 gyllebeholdere. Begge gyllebeholdere overdækkes med telt.

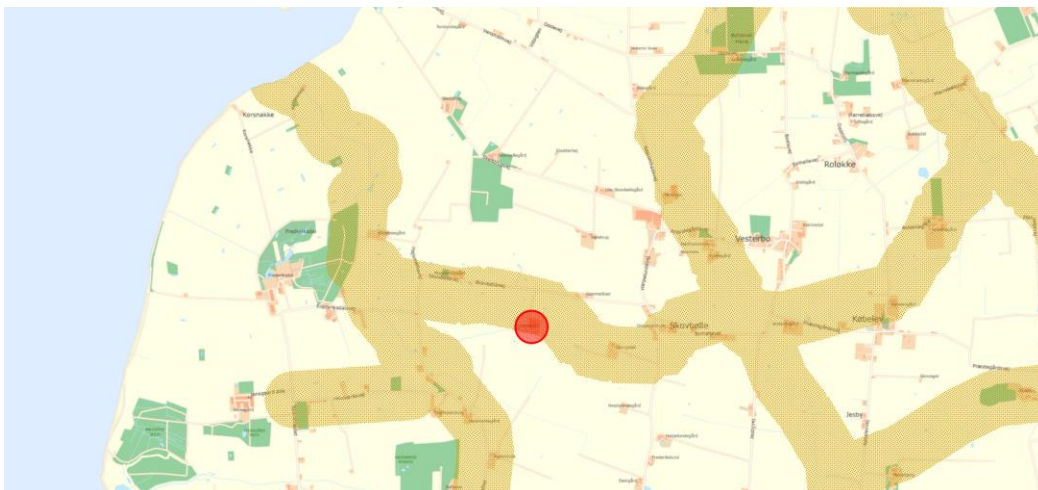


Kort 3.2.1 Havegaard og gyllebeholdere i forhold til bebyggelse og naboer

## Lolland Kommunes supplerende bemærkninger og vurdering

Som resten af ejendommen ligger den nye smågrisestald i forhold til kommuneplanen indenfor område betegnet som økologisk forbindelse, hvilket ikke har betydning for byggeriet.

Det samme gælder de nye gyllebeholdere.



Kort 3.2.2  
Havegaard i  
forhold til  
"økologiske  
forbindelser"

I lighed med den nye sostald, finder Lolland Kommune det væsentligt, at den nye smågrisestald opføres, så den ligner det øvrige staldanlæg på ejendommen. Vilkår i miljøgodkendelsen fra februar 2017 ændres derfor således, at vilkåret omfatter begge de nye stalde på ejendommen.

I miljøgodkendelsen fra februar 2017 stilles der vilkår om supplerende beplantning ved staldanlæg. Det vilkår kan med dette tillæg ikke efterkommes.

Jf. tidligere vurdering er det forsat Lolland Kommunes vurdering, at der skal etableres et beplantningsbælte nord og øst for det samlede staldanlægget.

I godkendelsen fra februar 2017 beskrives det, at det eksisterende hegn skal suppleres og udvides, således at der nord og øst for tidligere godkendte staldanlæg og den nye stald bliver et levende 3-rækket hegn med 1,5 m mellem hver række, som opnår en højde for hovedparten af beplantningen på mindst 15 m.

Det eksisterende hegn af buske vil dog ikke kunne blive en del af det nye levende hegn, når den nye smågrisestald etableres.

Hegnet skal som tidligere beskrevet bestå af naturligt hjemmehørende arter som f.eks. stilkeg, skovfyr, avnbøg, småbladet lind, rødell, birk, fuglekirsebær, hylde, slåen, alm. hvidtjørn, kræge og æblerose. Flere egnede planter kan findes på [www.plantevalg.dk](http://www.plantevalg.dk) – Lolland – læ- og naturplantning – nationale arter.

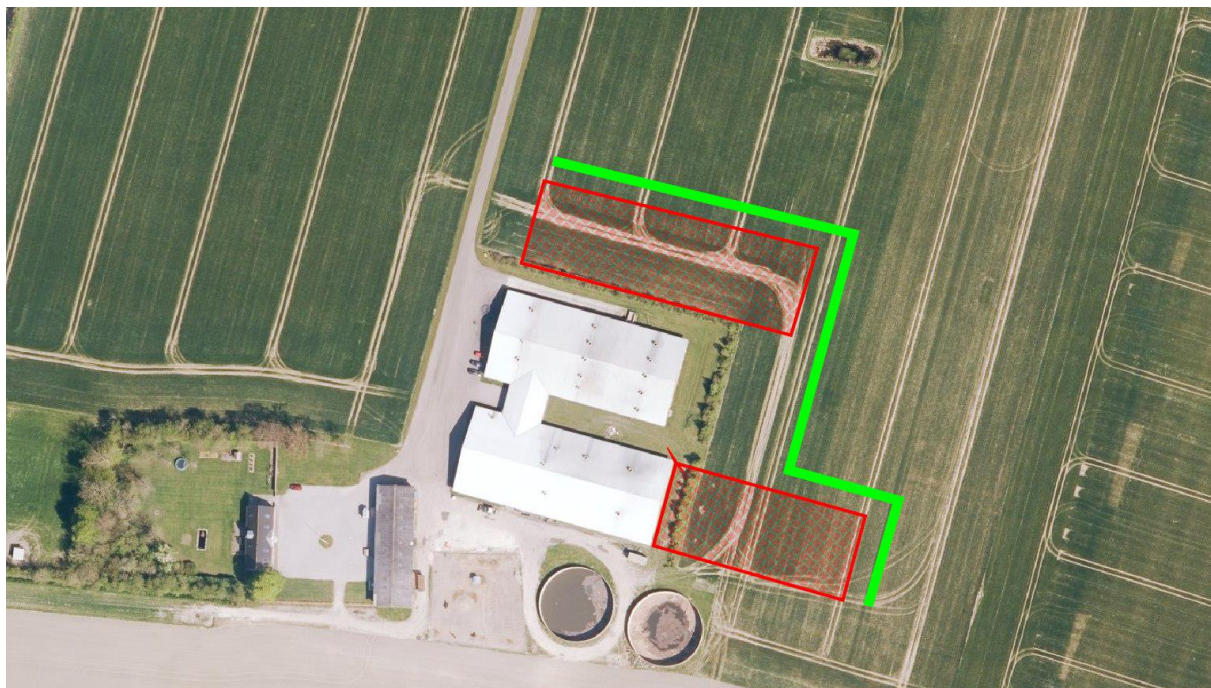
## § 12 miljøgodkendelse, Havegaard, Skovbøllevvej 15, 4900 Nakskov, godkendt den 12. februar 2018

Der stilles vilkår om, at hegnet med tiden skal opnå en højde på mindst 15 m. Hegnet skal samlet set opnå en tæthed, der afskærmer ud mod de åbne marker mod nord og øst for staldene.

Der suppleres med et vilkår om, at det levende hegn skal vedligeholdes og fornyes efter behov.

Der stilles ligeledes vilkår om, at det levende hegn skal være etableret senest 6 måneder efter byggeri af staldene er afsluttet.

Det nye beplantningsbælte fremgår af nedenstående kort.



Kort 3.2.3 Havegaard og nyt levende hegn

Ansøger ønsker, at de 2 nye overdækkede gyllebeholdere skal ligge ca. 350 m nord for den nye smågrisestald

Som udgangspunkt skal et husdyrbrugs anlæg ligge i umiddelbar tilknytning til hinanden af hensyn til de landskabelige værdier og i forhold til naboer, der har en forventning om, at generne fra landbrugsdrift kommer fra en given ejendom – bortset fra markdrift.

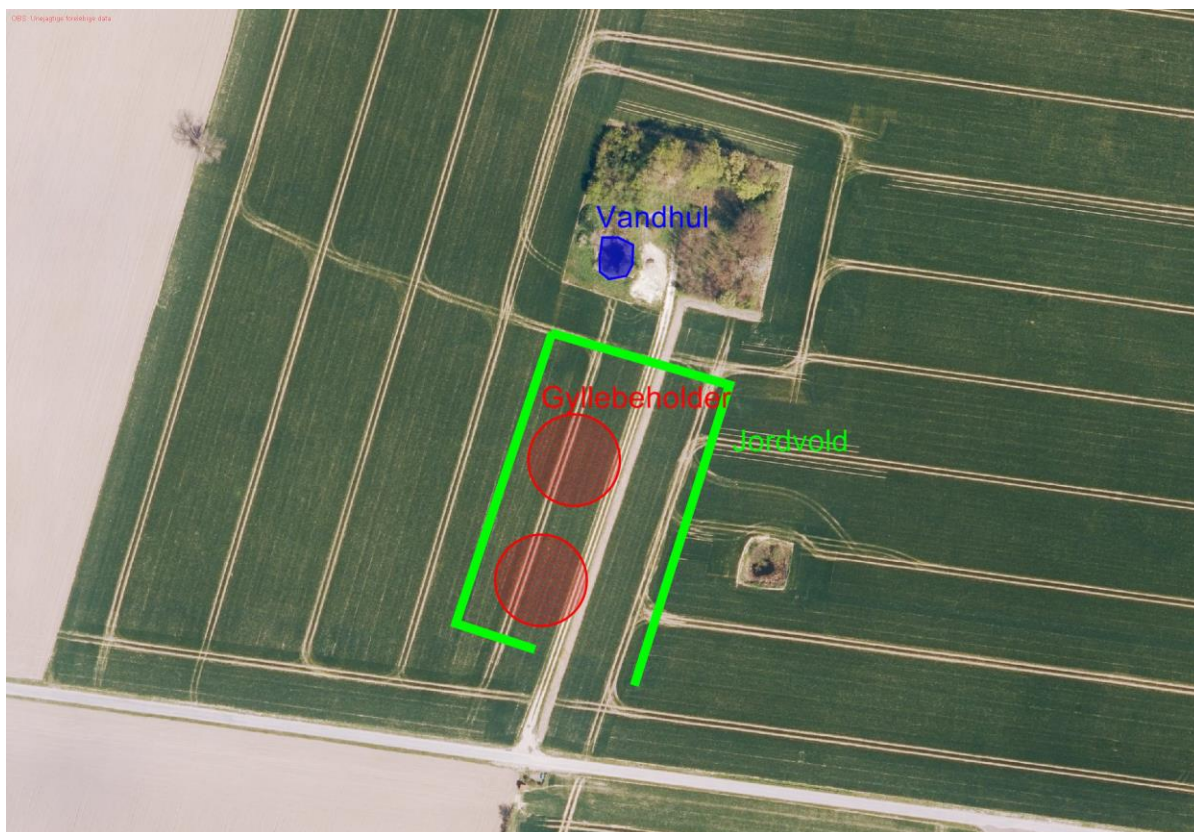
Ansøger skal have en meget god begrundelse for, at ejendommens anlæg ikke skal ligge i umiddelbar tilknytning til hinanden. Lolland Kommune skal i så fald vurdere placeringen i forhold til landskabet, naboer og naturen.

### Begrundelse

Ansøger begrundet placering væk fra staldanlæggene med, at det vil mindske risikoen for, at sobesætningen og smågrisene smittes med afrikansk svinepest, når maskinstation skal køre med ejendommens gylle.

Der er i de senest år fundet smittede dyr – hovedsagelig vildsvin - i de Baltiske lande, i Polen og i Tjekkiet og med stigende tendens.

Lolland Kommune vurderer ikke, at der er en overhængende fare for afrikansk svinepest på nuværende tidspunkt, men på sigt kan det ikke udelukkes, at der kan opstå en risiko for smitte.



Kort 3.2.4 Gyllebeholdere med jordvold ved vandhul

### Landskab

Etablering af de 2 nye gyllebeholdere vil ske nær byggetomt med et beskyttet vandhul, hvor der er beplantning og tilkørselsvej.

Omkranses de 2 gyllebeholdere med 3 m høj beplantet vold vil anlægget på sigt fremstå som en del af den beplantede byggetomt med vandhullet. De overdækkede gyllebeholdere vil nå op i 9-10 meters højde over terræn. Den beplantede vold på kommer på sigt op i mindst samme højde.

### Naboer

De 2 gyllebeholdere i det åbne land kan påvirke naboerne rent visuelt og ved lugtgener, når der tømmes gylle af beholderne. I det daglige forventes de 2 overdækkede gyllebeholdere ikke at give anledning til lugt ved de nærmeste beboelsesejendomme.

Det er Lolland Kommunes vurdering jf. ovenstående, at når beplantningen er vokset op på jordvolden om beholderne, vil beholderne ikke virke dominerende i landskabet og for naboerne.

Angående lugt ved tømning af beholderne, er der naboer, som vil blive påvirket mere, end hvis beholderne lå i tilknytning til ejendommens stalde. Der vil også være andre naboer, som påvirkes mindre med den ansøgte placering af de nye gyllebeholdere.

Lugt ved tømning af beholderne vurderes dog kun at være en gene, som opstår få dage om året, hvor der også er lugt fra udbringning af gylle på de tilknyttede markarealer.

### Natur

Afstandskravet for gyllebeholdere og vandhullet, der er omfattet af naturbeskyttelsesloves § 3 og dermed beskyttet mod tilstandsændringer, er jf. husdyrgodkendelsesloven § 8, stk. 2 100 m – her er der reelt ca. 65 m fra den nærmeste ansøgte gyllebeholder til vandhullet på byggetomten.

Lolland Kommune kan efter samme lov § 9, stk. 3 give dispensation, såfremt ansøger ikke kan finde en anden placering af beholderne.

Lolland Kommune finder ansøgers begrundelse for placering af beholderne væk fra staldene er reel. Rent landskabsmæssigt finder Lolland Kommune, at placeringen nær den beplantede byggetomt for god, således at den beplantede vold om beholderne fremstår som en del af byggetomten.

Det er dog Lolland Kommunes vurdering, at der skal være en afstand på 15 m i terræn mellem volden og vandhullet for ikke at skade vandhullet ved etablering af volden og beplantningen.

Det er ligeledes Lolland Kommunes vurdering, at den beplantede vold vil sikre mod, at gylle ved evt. udslip fra gyllebeholderne kan løbe til vandhullet.

Ammoniakemission fra gyllebeholderne er begrænset, da de er overdækkede.

### Samlet vurdering af placering af de 2 gyllebeholdere i det åbne land

Under forudsætning af, at der rundt om de 2 gyllebeholdere etableres en 3 m høj beplantet jordvold 15 m fra vandhullet, samt at gyllebeholderne overdækkes, finder Lolland Kommune, at ansøges ønske om placering af de 2 gyllebeholdere nord for ejendommen – kort 3.2.4 – kan efterkommes.

Lolland Kommune vil fastholde ansøger på etablering af jordvolden, samt at den skal beplantes med træer og buske på op til 15 m's højde.

De nye gyllebeholdere nord for ejendommen er ansøgt som overdækkede, hvilket stilles som vilkår – se afsnit 5.2, da det er væsentlig i forhold til beregning af ammoniak fra det samlede

anlæg. Desuden vil overdækkede gyllebeholdere erfaringsmæssigt give anledning til mindre lugt hos naboer end ikke overdækkede gyllebeholdere.

#### Vilkår

- Den nye sostald og den nye smågrisestald skal opføres i materialer og med farver, så den kommer til at ligne de eksisterende staldanlæg på ejendommen.
- Om det samlede staldanlæg skal der etableres et levende hegn bestående af 3 rækker med 1,5 meter mellem hver række. Beplantningen skal bestå af en blanding af naturligt hjemmehørende træer og buske - bilag 3. Træerne skal opnå en højde på mindst 15 m. Hegnet skal samlet set opnå en tæthed, der afskærmer ud mod de åbne marker mod nord og øst - se kort 3.2.3.
- Der skal etableres en jordvold rundt om de 2 nye gyllebeholdere i den åbne land - se placering af gyllebeholdere og jordvold på kort 3.2.1 og 3.2.4. Volden skal være 3 m høj og i terræn ligge mindst 15 m fra det beskyttede vandhul nord for beholderne.
- Jordvolden skal etableres samtidig med de 2 gyllebeholdere.
- Jordvolden om de nye gyllebeholdere skal beplantes med et levende hegn i lighed med det, der skal etableres om de nye stalde i op til 15 m's højde.
- Det levende hegn rundt om staldene og det levende hegn på volden om gyllebeholderne skal etableres senest 6 måneder efter byggeri af stalde og gyllebeholdere er afsluttet.
- Den afskærmende beplantning om stalde og gyllebeholdere skal vedligeholdes og fornyes efter behov.

## 4 HUSDYRHOLD, STALDANLÆG OG DRIFT

I dette kapitel beskrives husdyrholdets sammensætning, staldindretning, fodring, vand- og energiforbrug, samt håndtering af spildevand, regnvand, affald, pesticider, driftsforstyrrelser og uheld.

### 4.1 HUSDYRHOLD OG STALDINDRETNING

#### Supplerende beskrivelse

Med dette tillæg er den samlede sobesætning følgende:

| Stald                            | Type   | Dyr     | Antal stk. <sup>a</sup> | Stiplads stk. | Grise/år stk. | Fr. vægt Kg. | DE            |
|----------------------------------|--|---------|-------------------------|---------------|---------------|--------------|---------------|
| Sostald 1<br><i>Eksisterende</i> | Løbe-drægtig stald – delvist spaltegulv<br><i>Løsgående</i>  | Årssøer | 468                     | 345           | 35,0          | 7,0          | 74,01         |
|                                  | Løbe-drægtig stald – delvist spaltegulv<br><i>Individuel</i> | Årssøer | 117                     | 86            | 35,0          | 7,0          | 18,50         |
| Sostald 2<br><i>Eksisterende</i> | Farestald – delvist spaltegulv<br><i>Kassesti</i>            | Årssøer | 1.450                   | 350           | 35,0          | 7,0          | 98,27         |
| Sostald 2<br><i>Ny stald</i>     | Løbe-drægtig stald – delvist spaltegulv<br><i>Løsgående</i>  | Årssøer | 865                     | 669           | 35,0          | 7,0          | 136,79        |
| <b>I alt</b>                     |  |         | <b>2.900</b>            | <b>1.450</b>  |               |              | <b>327,57</b> |

Tabel 4.1.1 Sobesætningen efter meddelelse af dette tillæg til miljøgodkendelse. Beregninger er fra den elektroniske godkendelse.

<sup>a</sup> Søer tælles med 2 gange, da de både skal have plads i farestald og løbe+drægtigheds stald. Der er derfor totalt 1.450 søer på 1.450 stipladser

Med dette tillæg er der miljøgodkendt følgende smågrisebesætning:

| Stald         | Type   | Dyr      | Årlig produktion | Stipladser | Vægt     | DE            |
|---------------|--|----------|------------------|------------|----------|---------------|
| Smågrisestald | Smågrise<br>Toklimastald<br>Delvist spaltegulv | Smågrise | 58.000           | 8.923      | 7,0-31,0 | <b>269,87</b> |

Tabel 4.1.2 Ved dette tillæg udvides svineproduktionen på ejendommen med ovenstående smågriseproduktion. Beregningerne er fra den elektroniske ansøgning.



Kort 4.1.2 Kort over ejendommen fra den elektroniske ansøgning

### Lolland Kommune supplerende bemærkninger og vurdering

Det er Lolland Kommunes vurdering, at der angående dyreholdet ikke er behov for at stille andre vilkår end vilkår om besætningens størrelse.

BAT i forhold til husdyrhold og staldindretning fremgår af afsnit 7.1.

Egenkontrol og dokumentation i forhold til husdyrhold og staldindretning fremgår af kapitel 8.

#### Vilkår

- Der må maksimalt være 1.450 søer på stald.
- Der må årligt produceres 58.000 smågrise i vægtintervallet 7,0 – 31,0 kg på 8.923 stipladser.
- Antallet af producerede smågrise og vægten af disse kan varieres op til en afgangsvægt på maksimalt 40 kg, såfremt det samlede antal dyreenheder på 270 DE<sup>5</sup> for smågrise ikke overstiges.

## 4.2 GYLLEKANALER OG GYLLEKØLING

### Ansøgers oplysninger

I miljøgodkendelsen fra februar 2017 er der beskrevet, vurderet og godkendt etablering af gyllekølingsanlæg til den nye sostald.

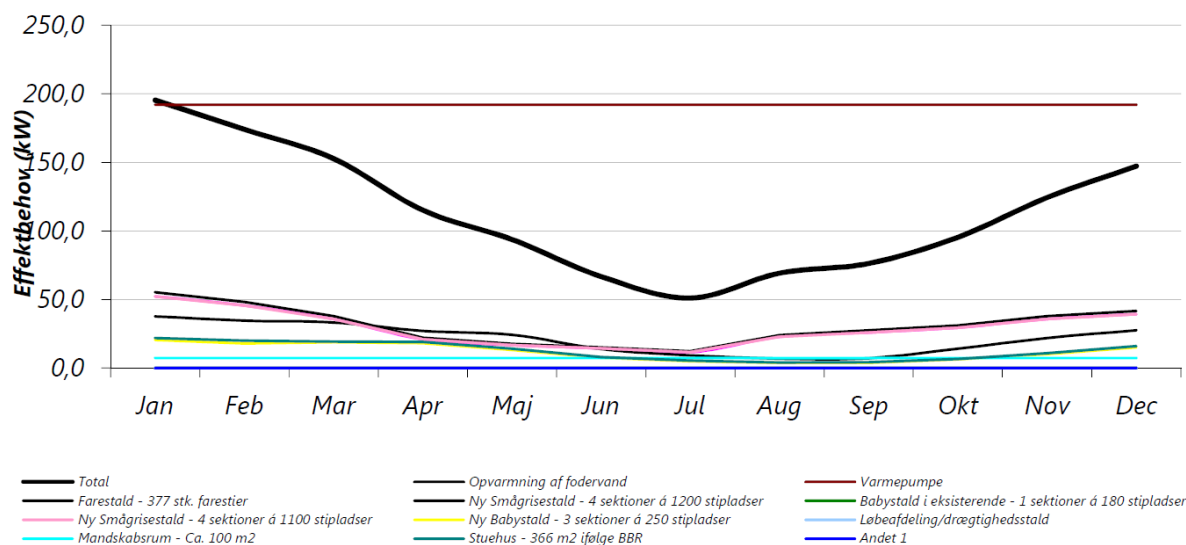
<sup>5</sup> Beregnet efter den seneste beregningsmodel



Med dette tillæg er der ændret i effekten af gyllekølingsanlægget. I godkendelsen fra februar 2017 var ammoniakreduktionsprocenten oplyst til at være 25 %. Med dette tillæg er den reduceret til 15 %.

Areal i den nye sostald med gyllekøling øges med dette tillæg fra 1.410 m<sup>2</sup> til 2.100 m<sup>2</sup> af de i alt 3.500 m<sup>2</sup> nye sostald. Køleeffekten er nu oplyst til i gennemsnit at være 15,3 W/m<sup>2</sup>. Køleeffekten i driftstiden oplyst til at være 65,6 W/m<sup>2</sup>.

Beregning er igen udført af Klimadan<sup>6</sup>.



13-11-2017

Ole Fries Grønnebæk

Dato

Kontaktperson - Klimadan A/S

Figur 4.2.1 Graf fra Klimadan over udnyttelse af varmen fra gyllekølingsanlægget i de forskellige stalde.

Da der er tale om et anlæg med hyppig mekanisk udmugning med linespil, anvendes ansøger følgende ligning fra teknologibladet til beregning af ammoniakreduktionseffekten, når anlægget er i drift:

$$\text{Reduktion}(\%) = -0,008x^2 + 1,5x, \text{ hvor } x \text{ er køleeffekten i W/m}^2 \text{ i driftstiden.}$$

Beregningen bliver derfor:

$$\text{Reduktion}(\%) = -0,008 * 65,6^2 + 1,5 * 65,6 = 64,0 \%$$

I den elektroniske ansøgning indtastes varmepumpens driftstid til 8.760 timer (hele året) med 100 % udnyttelse af den generede varme fra anlægget.

<sup>6</sup> Data angående gyllekøling er fremsendt af Klimadan, der leverer anlægget – se bilag 5

| Sted   | Effektbehov (kW) | Energibehov (kWh) |
|--|------------------|-------------------|
| Ny smågrisestald – 4 sektioner af 1.100 stipladser | 52,3             | 110.000           |
| Ny smågrisestald – 4 sektioner af 1.200 stipladser | 55,3             | 120.000           |
| Ny babystald – 3 sektioner af 250 stipladser       | 20,5             | 18.750            |
| Ny farestald 377 farestier                         | 37,7             | 198.151           |
| Mandskabsrum – ca. 100 m <sup>2</sup>              | 7,5              | 21.583            |
| Stuehus – 366 m <sup>2</sup>                       | 22,0             | 63.194            |
| <b>Samlet behov</b>                                | <b>195,3</b>     | <b>531,678</b>    |

Tabel 4.2.1 *Energiregnskab fra ansøger (vejledende værdier).*

Klimadan oplyser, at ovenstående beregninger er vejledende og tager udgangspunkt i oplysninger fra ansøger samt Klimadans erfaringer.

### Lolland Kommunes bemærkninger og vurdering

Lolland Kommune finder det væsentligt, at der udsluses gylle ofte, da det nedsætter lugten fra staldene. Hyppigheden for udslusning af gyllen indgår dog ikke som en del af ansøgningsgrundlaget. Derfor stilles der ikke vilkår om det.

Lolland Kommune vurderer, at gyllekøling med den ammoniak reducerende effekt i stalde med gyllekøling på gennemsnitlig 15 % med 100 % udnyttelse af varmen, som en god løsning med hensyn til ammoniakemission og nedsættelse af olieforbruget til opvarmning af staldene.

Ved gyllekøling produceres der typisk for lidt varme i kolde perioder og for meget varme i de varmere perioder. I de kolde perioder vil det derfor være nødvendigt med supplerende varme fra eksisterende oliefyr på ejendommen.

Gyllekølingen kører normalt kun, når varmen kan afsættes til opvarmning af stalde, bygninger eller vand – altså når der er 100 % udnyttelse af den genererede varme. Ellers ville der forbrugs energi til drift af gyllekølingsanlægget, uden at varmen herfra kan bruges, hvilket overordnet set ikke er hensigtsmæssigt. I princippet er anlægget tændt hele året (driftstid 8.760 timer), men gyllekølingen slår til og fra afhængig af varmeforbruget. Den beregnede ammoniak emissions reduktionen på 15 % er et gennemsnit for hele året – om vinteren, når der er brug for meget varme og gyllekølingen ofte er "slået til" er reduktionsprocenten højere end de 15 %. Omvendt er reduktionsprocenten om sommeren lavere end de 15 %, da gyllekølingen ofte "slår fra" pga. et lavere varmeforbrug til især bygningsopvarmning. Det betyder samtidigt, at varme fra gyllekøling bedst udnyttes i de perioder, hvor man ellers ville benytte fyringsolie til opvarmning af staldene.

Jf. ovenstående ligning er reduktionen i ammoniakemissionen på 64,0 %, når anlægget reelt er i drift.

Det betyder, at anlægget årligt skal være i drift i mindst 15 %/64 % x 8.760 timer = 2.053 timer, hvilket er 85,5 døgn.

Det finder Lolland Kommune realistisk.

Vilkår angående gyllekøling stilles efter Miljøstyrelsens Teknologiblad om "køling af gylle i stalde til slagtesvin" dateret maj 2011 med supplement jf. miljøstyrelsens notat dateret den 15. juni 2015 med vejledning om anvendelse af timetæller ved gyllekøling til slagtesvin, søer og smågrise.

Der etableres ikke gyllekøling eller andre lignende tiltag i den nye smågrisestald.

BAT i forhold til gyllekøling fremgår af afsnit 7.1.

Egenkontrol og dokumentation angående gyllekanaler og gyllekøling fremgår af kapitel 8.

#### Vilkår

- Der skal etableres gyllekøling i den nye løbe- og drægtighedsstald - kort 4.1.2 - ved at i alt 2.100 m<sup>2</sup> gyllekanaler skal forsynes med køleslanger, der forbindes til en varmepumpe.
- Varmepumpen til gyllekølingen skal levere en årlig køleeffekt på mindst 15,3 W/m<sup>2</sup> med en ammoniakreduktion i en pågældende stald på mindst 15 %
- Varmepumpen til gyllekøling skal være forsynet med en timetæller til dokumentation af den årlige driftstid. Driftstiden skal årligt være mindst 2.053 timer.
- *Gyllekølingsanlægget skal være forsynet med et trykovervågningssystem, en alarm samt en sikkerhedsanordning, der i tilfælde af lækage stopper gyllekølingsanlægget. Gyllekølingsanlægget må ikke kunne genstarte automatisk.*
- *Vedligeholdelse af gyllekølingsanlægget skal ske i overensstemmelse med producentens vejledning. Vejledningen skal opbevares på husdyrbruget.*
- *Ved udskiftning af varmepumpen, skal dokumentation af køleeffekt på gyllekølingsanlægget indsendes til tilsynsmyndigheden før anlægget sættes i drift.*

## 4.3 FODRING

### Supplerende beskrivelse

Følgende fremgår af den elektroniske ansøgning ved ansøgning af dette tillæg (normtal foder er ændret siden ansøgningen fra februar 2017):

| Stald             | Antal  | Stipldser | FE/dyr   | Råprotein g/FE | Fosfor g/FE | Fravæn. grise | Vægt kg |
|-------------------|--------|-----------|----------|----------------|-------------|---------------|---------|
| Løbe/Drægtig Søer | 1.450* | 1.100     | 1.057,00 | 131,30         | 4,70        | 35,0          | 7,0     |
| Fare søer         | 1.450* | 350       | 453,00   | 131,30         | 4,70        | 35,0          | 7,3     |

Tabel 4.3.1 Foder til søerne – oplysninger fra den elektroniske ansøgning. Tal i kursiv er normtal. Alle dyr fodres efter normtal, men antallet af fravænnede smågrise pr. so og vægt af smågrisene er ikke normtal  
\*Søer skrives med i både drægtigheds- og farestald

Angående smågrisene fremgår følgende af den elektroniske ansøgning:

| Stald                | Antal  | Stipladser | FE/dyr | Råprotein g/FE | Fosfor (g/FE) |
|----------------------|--------|------------|--------|----------------|---------------|
| Smågrise (7,3-31 kg) | 58.000 | 8.923      | 1,93   | 163,4          | 5,20          |

Tabel 4.3.2 Foder til smågrisene – oplysninger fra den elektroniske ansøgning. Alle tal er normtal.

### Lolland Kommunes supplerende bemærkninger og vurdering

I miljøgodkendelsen fra februar 2017 blev der ikke stillet vilkår i forhold til fodring af søerne, da de jf. ansøgningen blev fordret efter normtal.

Der skulle dog have været stillet vilkår, de antal fravænnede grise pr. årssø var 35 stk./so/år mod normtallet på 30 stk./so/år.

Derfor stilles der vilkår jf. Miljøstyrelsens teknologiblade om henholdsvis råprotein - og fosforindhold i sofoder, selvom dyrene fodres efter normtal pga. det øgede antal fravænnede smågrise.

Der stilles vilkår om foder efter nedenstående ligninger for N ab dyr og for P ab dyr for søerne samlet set efter værdierne oplyst i den elektroniske ansøgning (se tabel 4.3.1)

$N \text{ ab dyr pr. årssø} = (FE_{\text{årssø}} \times \text{råprotein}/FE)/6250 - 1,98 - (\text{grise}_{\text{fravænn.}} \times \text{vægt grise} \times 0,0257 \text{ kg N pr. kg tilvækst})$

$P \text{ ab dyr pr. årssø} = (FE_{\text{årssø}} \times \text{fosfor}/FE)/1000 - 0,58 - (\text{grise}_{\text{fravænn.}} \times \text{vægt grise} \times 0,0006 \text{ kg P pr. kg tilvækst})$

Det giver i dette tillæg følgende værdier:

$N \text{ ab dyr pr. årssø} = ((1057+453) \times 131,3)/6250 - 1,98 - (35 \times 7,0 \times 0,0257) = 23,44 \text{ kg N/so/år} \Rightarrow \text{For alle søerne } 1.450 \times 23,44 \text{ kg P/år} = 33.988 \text{ kg N/år}$

$P \text{ ab dyr pr. årssø} = ((1057+453) \times 4,7)/1000 - 0,58 - (35 \times 7,0 \times 0,0006) = 6,37 \text{ kg P/so/år} \Rightarrow \text{For alle søerne } 1.450 \times 6,3637 \text{ kg P/år} = 9.237 \text{ kg P/år}$

Da smågrisene fodres efter normtal, stilles der ikke vilkår til fodring af dem.

Beregning af BAT angående fosfor fremgår af nedenstående tabel:

| Dyregruppe       | BAT værdi (kg P/DE/år) | Antal DE | I alt (kg P/år) |
|------------------|------------------------|----------|-----------------|
| Søer             | 23,9                   | 328      | 7.839           |
| Smågrise         | 29,2                   | 270      | 7.884           |
| <b>I alt BAT</b> |                        |          | 15.723          |
| <b>Reelt</b>     |                        |          | 10.004          |

Tabel 4.3.2 Beregning af BAT fosfor i gødningen

Fodringen af dyrene er derfor BAT angående fosfor.

BAT i forhold til foder fremgår af afsnit 7.2.

Egenkontrol og dokumentation i forhold til foder fremgår af kapitel 8.

#### Vilkår

- Den totale mængde N ab dyr pr. år beregnet som N ab dyr pr. årssø x antallet af årssøer skal være mindre end 33.988 kg N pr. år.  
*Beregnet ud fra ligningen:  $(FE_{\text{årssø}} \times \text{råprotein}/FE)/6250 - 1,98 - (\text{grise}_{\text{fravænn.}} \times \text{vægt grise} \times 0,0257 \text{ kg N pr. kg tilvækst})$ .*
- Den totale mængde P ab dyr pr. år beregnet som P ab dyr pr. årssø x antallet af årssøer skal være mindre end 9.237 kg P pr. år.  
*Beregnet ud fra ligningen:  $(FE_{\text{årssø}} \times \text{fosfor}/FE)/1000 - 0,58 - (\text{grise}_{\text{fravænn.}} \times \text{vægt grise} \times 0,0006 \text{ kg P pr. kg tilvækst})$ .*

## 4.4 VENTILATION

### Supplerende beskrivelse

Der sker ingen ændring, og ventilation i den nye smågrise stald indrettes som de øvrige staldes ventilationssystemer.

### Lolland Kommunes supplerende bemærkninger og vurdering

Vilkår i godkendelsen fra februar 2017 fastholdes, og der stilles ikke nye vilkår.

BAT i forhold til ventilation fremgår af afsnit 7.3.

Egenkontrol og dokumentation i forhold til ventilation fremgår af kapitel 8.

#### Vilkår

- *Ventilationssystemet skal være frekvensreguleret og i kontinuert drift samt reguleres efter staldtemperaturene.*
- *Staldventilationen skal være tilsluttet en form for alarm, der aktiveres, hvis ventilation ikke er i kontinuert drift.*
- *Nødventilation af samtlige stalde og sektioner skal kunne ske manuelt.*
- *Alle ventilationerne skal efterses, vedligeholdes og rengøres efter producentens anvisninger.*

## 4.5 ENERGIFORBRUG

### Supplerende beskrivelse

| Ressource                                     | FØR godk.<br>Feb. 2017 | VED godk.<br>Feb 2017 | Dette tillæg | Opbevaring                     |
|---|------------------------|-----------------------|--------------|--------------------------------|
| Elforbrug i normtal                           | 256.500 kWh.           | 350.000 kWh           | 942.500 kWh  |                                |
| Diesellole til traktorer<br>Oplyst af ansøger | 40.000 l               | 40.000 l              | 40.000 l     | Dieseltank står i maskinhuset. |

Tabel 4.5.1 Ansøgers oplysninger om energiforbrug, at der er tale om norm tal.

Øvrig beskrivelse fra godkendelsen i februar 2017 fastholdes.

### Lolland Kommunes supplerende bemærkninger og vurdering

Lolland Kommune finder fortsat, at det økonomiske incitament er tilstrækkelig if. besparelse på energiforbruget på ejendommen til, at energiforbruget er på så lavt niveau, som det er muligt.

Der er ingen vilkår til energiforbrug i godkendelsen fra februar 2017, og der stilles heller ingen vilkår ved dette tillæg til godkendelsen.

BAT i forhold til energiforbrug fremgår af afsnit 7.3.

Egenkontrol og dokumentation i forhold til energiforbrug fremgår af kapitel 8.

### Vilkår

Det er Lolland Kommunes vurdering, at der ikke er behov for at stille vilkår i relation til energiforbrug.

## 4.6 VANDFORBRUG

### Supplerende beskrivelse

| Ressource             | FØR godk.<br>Feb. 2017 | VED godk.<br>Feb 2017 | Dette tillæg          |
|-----------------------|------------------------|-----------------------|-----------------------|
| Vandforbrug i normtal | 6.300 m <sup>3</sup>   | 7.300 m <sup>3</sup>  | 15.600 m <sup>3</sup> |

Tabel 4.6.1 Årlige vandforbrug på ejendommen opgjort i normtal

Øvrig beskrivelse fra godkendelsen i februar 2017 fastholdes.

### Lolland Kommunes supplerende bemærkninger og vurdering

Vandforsyning vil fortsat ske fra Sandby Vandværk – evt. suppleret med vand fra Købelev Vandværk. I forbindelse med dette tillæg arbejdes der på en løsning, så vandværket kan

leverer den øgede vandmængde, som der er brug for ved udvidelse af ejendommens svineproduktion.

Vurdering af mulighederne for levering af tilstrækkelig vand til den godkendte svineproduktion på ejendommen, er fortsat ikke en del af denne godkendelse

Der er ingen vilkår til vandforbrug i godkendelsen fra februar 2017, og der stilles heller ingen vilkår ved dette tillæg til godkendelsen.

BAT i forhold til vandforbrug fremgår af afsnit 7.4.

Egenkontrol og dokumentation i forhold til vandforbrug fremgår af kapitel 8.

### **Vilkår**

*Det er Lolland Kommunes vurdering, at der ikke er behov for at stille vilkår i relation til vandforbrug.*

## **4.7 SPILDEVAND OG OVERFLADEVAND**

### **Supplerende beskrivelse**

Vandmængden fra rengøring af stalde m.v. øges fra de i godkendelsen februar 2017 fra 500 m<sup>3</sup> til 3.000 m<sup>3</sup>.

Vandet afledes fortsat til gyllebeholderne.

Der sker ellers ikke ændringer i ejendommens afledning af overfladevand, da den nye stald tilsluttes eksisterende afledningssystem for overfladevand.

### **Lolland Kommunes supplerende bemærkninger og vurdering**

Ud over, at vilkår stillet i februar 2017 fastholdes, er der ingen bemærkninger.

### **Vilkår**

- *Overfladevand og tagvand fra eksisterende anlæg og nye anlæg skal ledes til rørlagt vandløb syd for ejendommen gennem eksisterende dræn. Drænets dimensionering må ikke øges uden særskilt godkendelse.*
- *Vand fra evt. vaskeplads skal ledes til gyllebeholder eller over olieudskiller til eksisterende dræn.*
- *Eksisterende dræn omlægges til lukkede rør eller flyttes i forbindelse med byggeri af stald og gyllebeholdere, således at afstandskrav på 15 m overholdes.*

## 4.8 AFFALD OG DØDE DYR

### Supplerende beskrivelse

Der sker ingen ændringer ved dette tillæg til godkendelsen fra februar 2017.

### Lolland Kommunes supplerende bemærkninger og vurdering

Ud over, at vilkår stillet i februar 2017 fastholdes, er der ingen bemærkninger og stilles ingen nye vilkår.

Egenkontrol og dokumentation i forhold til affald fremgår af kapitel 8.

### Vilkår

- *Kadaver må maksimalt ligge 4 døgn på ejendommen, såfremt der ikke sker køling af kadaverne.*
- *Store kadaver skal opbevares på fast plads under kadaverkappe, mens mindre kadaver skal opbevares i lukket container.*
- *Kadaverplads og -kappe samt container til kadaver skal renholdes, så der ikke opstår uhygiejniske forhold.*

## 4.9 OLIEOPLAG

### Supplerende beskrivelse

Der sker ingen ændringer ved dette tillæg til godkendelsen fra februar 2017.

### Lolland Kommunes supplerende bemærkninger og vurdering

Der er ingen bemærkninger.

### Lolland Kommunes supplerende bemærkninger og vurdering

Lolland Kommune finder fortsat gældende regler om opbevaring af olieprodukter for tilstrækkelige.

### Vilkår

*Det er Lolland Kommunes vurdering, at der ikke er behov for at stille vilkår i relation til olieoplag.*

## 4.10 PESTICIDER, KEMIKALIER OG MEDICIN

### Supplerende beskrivelse

Der sker ingen ændringer ved dette tillæg til godkendelsen fra februar 2017.



### **Lolland Kommunes supplerende bemærkninger og vurdering**

Der er ingen bemærkninger.

### **Lolland Kommunes supplerende bemærkninger og vurdering**

Lolland Kommune finder fortsat gældende lovgivning eller producenternes anvisninger for tilstrækkelig angående opbevaring af pesticider, medicin og kemikalier.

### **Vilkår**

*Det er Lolland Kommunes vurdering, at der ikke er behov for at sætte vilkår i relation til kemikalier og pesticider.*

## **4.11 DRIFTSFORSTYRELSE OG UHELD**

### **Supplerende beskrivelse**

Ansøger oplyser, at beredskabsplan udarbejdes i forbindelse med byggeansøgning.

### **Lolland Kommunes supplerende bemærkninger og vurdering**

Lolland Kommune vil fortsat fastholde ansøger i, at beredskabsplanen skal vurderes mindst én gang årligt og i den forbindelse evt. opdateres. Medarbejdere på Havegaard skal desuden være bekendt med beredskabsplanen. Tidligere meddelte vilkår fastholdes, og der stilles ingen nye vilkår.

Egenkontrol og dokumentation i forhold til driftsforstyrrelser og uheld fremgår af kapitel 8.

### **Vilkår**

- *Der skal til stadighed forefindes et let tilgængeligt eksemplar af beredskabsplan på bedriften.*
- *Beredskabsplanen skal af den ansvarlige for driften årligt vurderes og evt. opdateres. Seneste vurdering og evt. opdatering skal fremgå af planen.*
- *Samtlige ansatte på bedriften skal være bekendt med beredskabsplanen og dens indhold, samt vide, hvor den er tilgængelig.*

## 5 GØDNINGSPRODUKTION

I dette kapitel beskrives og vurderes den husdyrgødning, der produceres på ejendommen og evt. afsættes og modtages til anden side, og om muligheden for modtagelse af større mængder husdyrgødning. Husdyrgødningens opbevaring, håndtering og evt. tekniske forarbejdning indgår også heri.

### 5.1 GØDNINGSTYPER

#### Supplerende beskrivelse

Der produceres fortsat kun flydende svinegylle på ejendommen. Som oplyst i miljøgodkendelsen afsættes rodemateriale som halm samt drikkevandsspild og vaskevand til gyllebeholdere, og det indgår i beregning af tilstrækkelig kapacitet til opbevaring af gylle m.v.

#### Lolland Kommunes supplerende bemærkninger og vurdering

Lolland Kommune har ingen bemærkninger til gødningstype.

#### Vilkår

Det er Lolland Kommunes vurdering, at der ikke er behov for at stille vilkår i relation til gødningstype.

### 5.2 OPBEVARING - OG HÅNDTERING AF HUSDYRGØDNING

#### Supplerende beskrivelse

Ud over ny beregning af opbevaringskapacitet til gylle og ny beregning af gylleproduktion m.v. er der ingen tilføjelser.

| Gyllebeholder               | Rumfang<br>m <sup>3</sup> | Diameter- Højde                          | Overdækning | Opført år | Kontrolleret |
|-----------------------------|---------------------------|--|-------------|-----------|--------------|
| Eksis. Gyllebeholder        | 2.520                     | 26 m – højde ukendt                      | Nej         | 2003      | 2012         |
| Eksis. Gyllebeholder        | 2.520                     | 26 m – højde ukendt                      | Nej         | 2003      | 2012         |
| Ny gyllebeholder            | 4.000                     | 34-38 m – 8-10 m<br>over terræn med telt | Ja          | Ny        | Ny           |
| Ny gyllebeholder            | 4.000                     | 34-38 m – 8-10 m<br>over terræn med telt | Ja          | Ny        | Ny           |
| Fortanke og<br>gyllekanaler | 1.000                     |  |             |           |              |
| <b>I alt</b>                | <b>14.040</b>             |  |             |           |              |

Tabel 5.2.1 Ansøgers oplysninger om kapacitet

| Dyretype                              | Antal                   | I alt m <sup>3</sup> |
|---------------------------------------|-------------------------|----------------------|
| Årssøer farestald                     | 1.450 årssøer           | 2.465                |
| Årssøer løbe- og drægtighedsstald     | 1.450 årssøer           | 5.785                |
| Smågrise (7-31 kg)                    | 58.000 årlig produktion | 7.684                |
| Regnvand på overdækket gyllebeholdere |                         | - 800                |
| <b>I alt</b>                          |                         | <b>15.134</b>        |

Tabel 5.2.2 Beregnet gylleproduktion m.v. (beregnet i GeoEnviron) til opbevaring i gyllebeholder m.v. Tallene er inklusiv afsat rodemateriale, normalt vandforbrug til vask af stald, normalt drikkevandsspild samt regnvand på gyllebeholderne, der ikke er overdækkede.

Der er med dette tillæg beregnet en opbevaringskapacitet på 14.040 m<sup>3</sup> i gyllebeholderne m.v. svarende til kapacitet på 11 måneder.

### Lolland Kommunes supplerende bemærkninger og vurdering

Gylleproduktionen er beregnet i GeoEnviron. Beregningen er inklusiv normalt drikkevandsspild, rengøring af stald og regn på gyllebeholderne beregnet ud fra normtal. Regnvand, som er trukket fra pga. de nye gyllebeholdere er overdækket, er beregnet ud fra en diameter på beholderen på 34 m og tilført regnvand på 0,4 m<sup>3</sup>/m<sup>2</sup>/år (nedbør fratrukket fordampning). De 2 øvrige gyllebeholdere er ikke overdækket.

Opbevaringskapacitet på mere end 10 måneder anser Lolland Kommune normalt altid for tilstrækkeligt, da det der køres gylle ud på efterafgrøder.

Angående zink i gylle fra smågrise reguleres det af nye af generelle regler.

Placering af de 2 nye gyllebeholdere i det åbne land mindre end 100 m fra beskyttet vandhul behandles i afsnit 3.1.

Tidligere meddelte vilkår fastholdes. Tidligere vilkår om, at den nye gyllebeholder skulle være overdækket ændres til, at de nye gyllebeholdere skal være overdækkede, da det er grundlag for beregninger i den elektroniske ansøgning. Ellers stilles der ikke nye vilkår.

#### Vilkår

- *Der skal til stadighed være en kapacitet på mindst 10 måneder til opbevaring af den på ejendommen producerede gylle m.v.*
- *Påfyldning af gyllevogne eller montering af slangeudlæg skal forgå på en støbt plads, hvor evt. spild kan opsamles eller ledes til gyllebeholder via pumpebrønd, eller påfyldningen af vognene skal ske med maskiner, hvor spild ikke er muligt, eller slangeudlæg skal ske, så spild ikke er muligt.*
- De nye gyllebeholder skal være overdækkede med fast overdækning.

## 6 FORURENING OG GENER FRA HUSDYRBRUG

I dette kapitel beskrives ammoniakfordampningens betydning for naturområder, samt mulige gener som følge af lugt, transport, støj, fluer, støv og lys.

### 6.1 AMMONIAK OG NATUR

I modsætning til øvrige vurderinger, skal vurdering af ammoniakemission ske ud fra den produktion, der var på ejendommen for 8 år siden. Det svarer til før-produktionen ved miljøgodkendelsen fra februar 2017.

Der henvises generelt til beskrivelsen af ammoniak og natur i miljøgodkendelsen fra februar 2017.

#### **Generel ammoniak reduktionskrav samt ammoniakemission og BAT krav**

Det generelle ammoniak reduktionskrav på 30 % fra staldene i forhold til et fastlagt referencestaldsystem er beregnet i den elektroniske ansøgning. Kravet er overholdt med yderligere 354 kg N/år. Det er opnået ved det valgte staldsystem med delvist spaltegulv, ved forøget antal fravænnede smågrise ved fodring efter normtal samt ved etablering af gyllekøling i den nye sostald og ved overdækning af de nye gyllebeholdere.

Gyllekøling beskrives af afsnit i afsnit 4.2.

Beregningerne i [www.husdyrgodkendelse.dk](http://www.husdyrgodkendelse.dk) viser desuden, at ammoniakemissionen ved udvidelse af produktionen på ejendommen stiger således:

| Ammonisk Emission kg N/år | Før Miljøgodkendelse februar 2017 | Miljøgodkendelse februar 2017 | Dette tillæg til miljøgodkendelse 2017 |
|---------------------------|-----------------------------------|-------------------------------|--|
|                           | 2.635                             | 3.601                         | 5.742                                  |
| Stigning                  |                                   |                               | 2.141                                  |
| Stigning                  |                                   | 3.107                         |  |

Tabel 6.1.1 Ammoniakemission før miljøgodkendelse i februar 2017, beregnet i miljøgodkendelse februar 2017 og beregnet ved dette tillæg.

Miljøstyrelsen har udarbejdet vejledende emissionsgrænseværdier for bl.a. ammoniakemission ved anvendelse af den bedste tilgængelige teknik (BAT)<sup>7</sup>. Det ansøgte projekt skal som udgangspunkt overholde den vejledende emissionsgrænseværdi.

Ansøger har lavet nedenstående beregning i den elektroniske ansøgning.

<sup>7</sup> Vejledende emissionsgrænseværdier opnåelige ved anvendelse af den bedste tilgængelige teknik (BAT) for slagtesvin og smågrise ved gyllebaserede staldsystemer – Miljøstyrelsen maj 2011

| Staldafsnit<br>Dyr                                       | Antal dyr<br>pr. år  | Max kg N/år<br>pr. produceret<br>dyr | Korrektion | Max kg N<br>pr. år |
|--|--|--------------------------------------|------------|--------------------|
| Eksisterende stald<br>Farestald (kassstier)              | 1.450  | 2,4845                               | 0,30       | 1.081              |
| Eksisterende stald<br>Løbe/drægtighedsstald (løsgående)  | 468  | 2,9988                               | 0,70       | 982                |
| Eksisterende stald<br>Løbe/drægtighedsstald (individuel) | 117  | 2,4702                               | 0,70       | 202                |
| Ny stald<br>Drægtighedsstald                             | 865  | 2,5145                               | 0,70       | 1.523              |
| Ny stald smågrise  | 58.000   | 0,0364                               | 0,96       | 2.034              |
|  | Maksimalt kg N / år i alt for svinene i den nye - og i uændrede stalde i ansøgt produktion angående overholdelse af BAT                  |                                      |            | 5.822              |
|  | I <a href="http://www.husdyrgodkendelse.dk">www.husdyrgodkendelse.dk</a> beregnet ammoniak emission efter udvidelse af svineproduktionen |                                      |            | 5.742              |

Tabel 6.1.2 – Beregnet BAT niveau for ammoniak fra det samlede staldanlæg ud fra Miljøstyrelsens vejledning beregnet i den elektroniske ansøgning

### Lolland Kommunes bemærkninger og vurdering angående generel ammoniak reduktionskrav samt ammoniakemission og BAT krav

Det er Lolland Kommunes vurdering, at det generelle ammoniakemissionsniveau med en reduktion på 30 % if. reference systemer, er overholdt.

Det er ligeledes Lolland Kommunes vurdering, at BAT ammoniakemissionsniveauet er overholdt for det samlede anlæg.

### Ammoniak deposition fra anlægget på natur

Angående generel beskrivelse af de ammoniak følsomme naturtyper (kategori 1,2 og 3 natur), internationale naturbeskyttelsesområder (Natura 2000) og særlig sårbare dyre- og plantearter (Bilag IV-arter) henvises til miljøgodkendelsen fra februar 2017.

#### Kategori 1 natur

Nærmeste kategori 1 natur lokalitet er egeblandskov 5,5 km fra Havegaard.

Totalbelastningen fra anlægget er på de nævnte kategori 1 naturområder er ved dette tillæg beregnet til 0,0 kg/ha/år.

#### Kategori 2 natur

Den nærmeste kategori 2 natur er overdrevet Sølvbjerghøj ved Munke ca. 15 km syd for Havegaard.

Den totale ammoniakdeposition fra anlægget på lokaliteten er beregnet til 0,0 kg N/ha/år.

#### Kategori 3 natur

Bortset fra 2 ammoniakfølsomme skove findes ikke kategori 3 natur mindre end 2,5 km fra Havegaard.

Skoven ved Frederiksdal 1,7 km nordvest for Havegaard modtager totalt 0,1 kg N/ha/år fra Havegaard. Højsmark Skov 1,3 km sydvest for Havegaard modtager det samme.

#### Anden natur beskyttet af Naturbeskyttelsesloven § 3

Indenfor 2,5 km fra Havegaard findes der af anden natur beskyttet af Naturbeskyttelsesloven § 3 kun vandhuller, hvor hovedparten er næringsrige søer uden tålegrænse for ammoniak.

#### **Internationale naturbeskyttelsesområder**

Nærmeste Natura 2000 områder er Natura 2000-område nr. 179, Nakskov Fjord og Inderfjord og Natura 2000-område nr. 178, Halsted Kloster Dyrehave.

De to internationale beskyttelsesområder er beliggende hhv. 3,1 km sydvest og 12 km sydøst for Havegaard. Udpegningsgrundlaget for arter og naturtyper for beskyttelsesområderne er gengivet i bilag 4.

Totaldepositionen og merdepositionen på de to Natura 2000-områder er beregnet til 0,0 kg N/ha/år.

#### **Sårbare dyre- og plantearter**

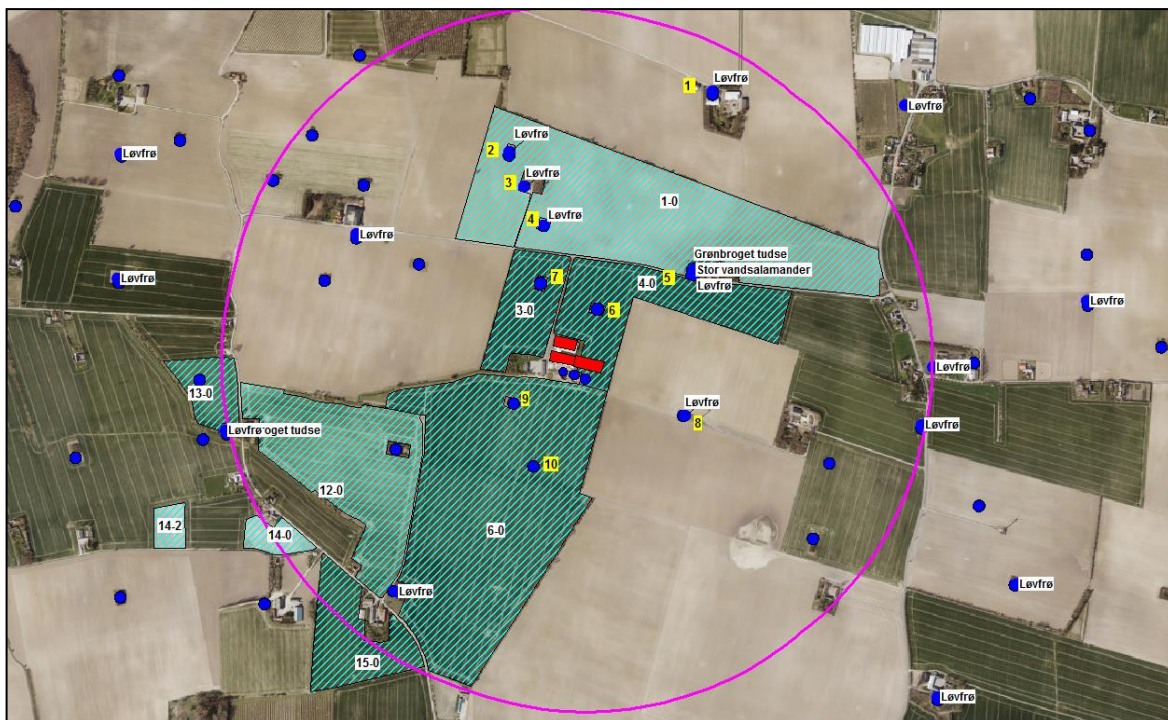
Der er ved udarbejdelsen af miljøgodkendelse meddelt i februar 2017 besigtiget en række vandhulle, som fremgår af tabel 6.1.3 og kort 6.1.5. Af tabel 6.1.4 fremgår beregningerne af deposition af ammoniak på nærmeste vandhuller.

| Lokalitet | Potentielt levested        | Natur-kvalitet | Hab.-natur. |
|-----------|----------------------------|----------------|-------------|
| 1         | Tc, Rd, Hy                 | 3              | 3150        |
| 2         | ikke levested              | 5              | 3150        |
| 3         | Tc, Rd, Hy                 | 3              | 3150        |
| 4         | ikke levested              | 4-5            | 3150        |
| 5         | Tc, Rd, Hy                 | 4              | 3150        |
| 6         | Tc, Rd, Hy                 | 3              | 3150        |
| 7         | Rd                         | 4-5            | 3150        |
| 8         | ej levested, intet vandhul |                |             |
| 9         | Tc, Rd, Hy                 | 2-3            | 3150        |
| 10        | ej levested, intet vandhul |                |             |

Tabel 6.1.3 Naturindhold i besigtigede vandhuller ved anlægget  
Rd = Springfrø, Hy = Løvfrø, Tc = Stor Vandsalamander

| Vandhul (kort 6.1.5) | Total kg N/ha/år | Mere kg N/ha/år |
|----------------------|------------------|-----------------|
| 5                    | 1,9              | 1,1             |
| 6                    | 12,7             | 8,9             |
| 7                    | 3,3              | 1,9             |
| 9                    | 1,9              | 0,9             |

Tabel 6.1.4 Beregnet total- og merdeposition af de 4 nærmeste vandhuller med padder



Kort 6.1.5 Vandhuller omkring Havegaard med markering af vandhuller (blå) og angivelse af besigtigede vandhuller (gul nummerering)

## **Lolland Kommunes bemærkninger og vurdering angående ammoniak deposition fra anlægget på natur**

### **Ammoniakfølsomme naturtyper**

#### Kategori 1- og 2 natur

Totalbelastningen efter udvidelsen med ammoniak fra Havegaard er på kategori 1 og – 2 natur er i den elektroniske ansøgning beregnet til 0,00 kg N/ha/år.

#### Kategori 3 natur

De 2 nærmeste kategori 3 natur lokaliteter er 2 ammoniakfølsomme skove, som ligger henholdsvis 1,3 – og 1,7 km fra Havegaard. Totalbelastningen efter udvidelsen er på de 2 skove er i den elektroniske ansøgning beregnet til 0,1 kg N/ha/år. Merbelastningen er derfor mindre end 1 kg N/ha/år.

### **Internationale naturbeskyttelsesområder**

Samlet vurderes det derfor, at bevaringsstatus for arter og naturtyper på udpegningsgrundlaget for Natura 2000-områderne 179 og 178 ikke vil blive negativt påvirket, og dermed at det ansøgte projekt hverken alene eller sammen med andre planer og projekter i området vil påvirke udpegningsgrundlagene væsentligt.

Samtidigt vurderes det, at det udvidede dyrehold på Havegaard ikke kræver, at der udarbejdes en egentlig konsekvensvurdering jfr. § 7 i Habitatdirektivbekendtgørelsen, da hverken naturtyper eller arter på udpegningsgrundlagene vurderes at ville blive påvirket.

### **Bilag IV-arter**

Af Danmarks Miljøundersøgelser er det vurderet, at der skal en merdeposition på mere end 1 kg N/ha/år til, for at man over tid med stor sandsynlighed kan registrere en ændring af naturområderne; i dette tilfælde af vandhullerne som er levesteder for Bilag IV-padder.

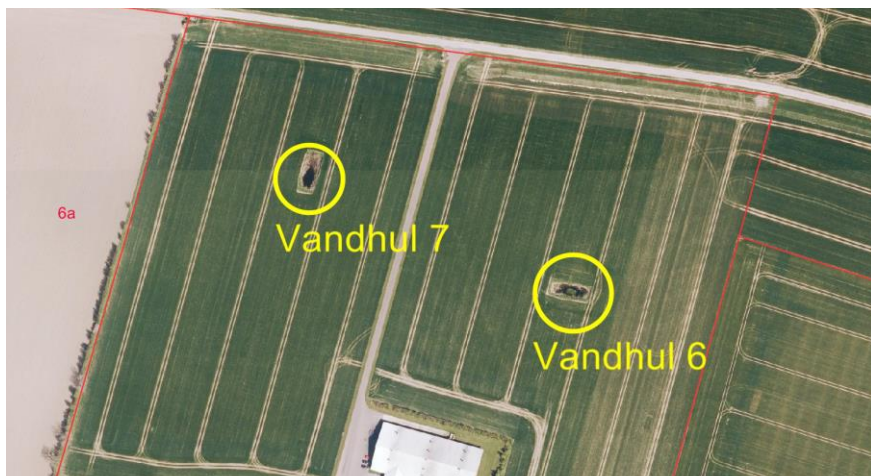
Der er foretaget beregninger af total- og merdeposition på de nærmeste vandhuller, som er levested for beskyttede bilag IV padder.

Merdepositionen er på de nærmeste 4 vandhuller fremgår af tabel 6.1.5. Særlig vandhul 6 får en betydelig merdeposition af ammoniak, der langt overgår den anbefalede grænseværdi på 1,0 kg N/ha/år. Vandhul 5 og 7 får også i mindre omfang en merdeposition af ammoniak på over 1,0 kg N/ha/år, mens vandhul 9 får en meremission på maksimalt 1,0 kg N/ha/år. Det er Lolland Kommunes vurdering, at der ikke er andre vandhuller end vandhul 5, 6 og 7, der får mere end 1,0 kg N/ha/år i meremission, men især vandhul 6 og 7 får mere ammoniak af betydning.

Hvad angår evt. øvrige bilag IV-arter i området, er det Lolland Kommunes vurdering, at de ikke påvirkes af den ansøgte udvidelse af ejendommens staldanlæg.

### **Samlet vurdering**

Bortset fra ammoniak påvirkningen af vandhul 7 og særlig vandhul 6, er det Lolland Kommunes vurdering, at påvirkninger fra Havegaard med hensyn til ammoniak efter denne ansøgte udvidelse af besætningen på ejendommen kan gennemføres uden væsentlig negativ påvirkning af ammoniakfølsom natur, internationale naturbeskyttelsesområder og bilag IV-arter.



*Kort 6.1.6 Vandhul 6 og 7 –  
ejendommen nederst i kortet er  
Havegaard inden de ansøgte  
stald er opført  
Vandhullerne ligger på matrikel  
nr. 8 a Skovbølle By, Købelev*

Det er derfor samlet Lolland Kommunes vurdering, at der skal ske tiltag til reduktion af vækst i – og omkring vandhul 6 og vandhul 7. Begge vandhuller ligger på markarealer under Havegaard.



### Vilkår

- Vandhul 6 og – 7 (se kort 6.1.6) skal oprensnes mindst hvert 10. år i perioden mellem 1. september og 1. februar. Første gang dog efter 5 år i 2024. Oprensning skal efter nærmere aftale med Lolland Kommune.
- Vandhullerne skal holdes lysåbne ved løbende at fjerne opvækst i form af buske og træer ved vandhullerne.

## 6.2 LUGT

### Supplerende beskrivelse

Lugtberegning i den elektroniske ansøgning til tillægget fremgår af nedenstående tabel.

| Område  | Andre ejendom, med > 75 DE | Model | Ukorrigeret Geneafstand ansøgt - meter | Korrigeret geneafstand ansøgt - meter | Korrigeret geneafstand før - meter | Vægtet gennemsnits Afstand - meter | Genekriterie overholdt |
|---|----------------------------|-------|--|---------------------------------------|------------------------------------|------------------------------------|------------------------|
| Eksisterende eller fremtidig byzone<br>Sandby | 0                          | Ny    | 904                                    | 859                                   | 348                                | 2.563                              | Ja                     |
| Samlet bebyggelse<br>Harpelundevej 28         | 0                          | Ny    | 682                                    | 682                                   | 243                                | 964                                | Ja                     |
| Enkelt bolig<br>Skovbøllevvej 10              | 0                          | Ny    | 306                                    | 306                                   | 97                                 | 439                                | Ja                     |

Tabel 6.2.1 Lugtberegningsdata fra ansøgningen – "samlet resultat af lugtberegning".

### Lolland Kommunes supplerende bemærkninger og vurdering

Som det fremgår af tabel 6.2.1 er lugtgenekriteriet for enkel bolig i landzone, samlet bebyggelse og byzone overholdt i forhold til lugt fra det beregnede lugt centrum.

Jf. afsnit 3.1 er de korteste afstande fra staldanlæg mv. til enkel bolig i landzone, samlet bebyggelse og boligområde samt byzone henholdsvis 400 m, 920 m, 1.800 m (Vesterbo) og 2.400 m (Sandby).

Da nærmeste byzone (Sandby) eller i kommuneplan udlagt boligområde (Vesterbo) jf. ovenstående lugtberegning skal ligge mere end 348 m fra staldanlæg på ejendommen, er lugtgene kravet overholdt for begge områder.

Der skal ikke beregnes lugt fra de nye gyllebeholdere, da lugt kun beregnes ud fra selve besætningen. Placering af de nye gyllebeholdere i det åbne land er derfor uden betydning.

Tidligere meddelte vilkår fastholdes og der stilles ingen nye vilkår.

#### Vilkår

- *Bygningsmæssige – eller driftsmæssige ændringer, der kan have betydning for lugt fra den samlede ejendom, skal forelægges for Lolland Kommune inden de iværksættes til nærmere vurdering af, om det er indenfor denne godkendelses rammer.*

### 6.3 FLUER OG SKADEDYR

#### Supplerende beskrivelse

Der er ingen tilføjelse i forhold til miljøgodkendelsen fra februar 2017.

#### Lolland Kommunes bemærkninger og vurdering

Vilkår fra godkendelsen i februar 2017 fastholdes, og der stilles ingen nye vilkår.

Egenkontrol og dokumentation i forhold til fluer og skadedyr fremgår af kapitel 8.

#### Vilkår

- *Ejendommen skal holdes ren og ryddelig, således at risikoen for tilhold af fluer og rotter er mindst mulig.*
- *Der skal på ejendommen løbende ske en effektiv bekæmpelse af fluer i henhold til retningslinjer fra Aarhus Universitet, Institut for Agroøkologi.*
- *Der skal til stadighed være en sikringsaftale med et autoriseret firma om forebyggelse af rottetilhold på ejendommen.*
- *Opstår der problemer med andre skadedyr på ejendommen, skal bekæmpelse af disse ske efter retningslinjerne fra Aarhus Universitet, Institut for Agroøkologi.*

### 6.4 TRANSPORT

#### Supplerende beskrivelse

Oplysning om antal transporter før – og efter miljøgodkendelsen i februar 2017 og oplyst ved ansøgning om dette tillæg fremgår af nedenstående tabel.

| Transporter:                                  | Før godk.<br>Feb. 2017 | Godkendelse<br>feb. 2017 | Tillæg 2017 |
|---|------------------------|--------------------------|-------------|
| Levering af foder – mineraler m.v.            | 52                     | 52                       | 120         |
| Afhentning af smågrise                        | 52                     | 52                       | 52          |
| Transporter med husdyrgødning,<br>udbringning | 280                    | 342                      | 712         |
| Levering af brændstof                         | 4                      | 4                        | 4           |
| Afhentning af døde dyr                        | 52                     | 52                       | 52          |
| <b>I alt</b>                                  | <b>440</b>             | <b>502</b>               | <b>940</b>  |

Tabel 6.4.1 Ansøgers oplysninger om transporter til – og fra ejendommen.

### Lolland Kommunes bemærkninger og vurdering

Lolland Kommune finder fortsat ansøgers oplysninger om antallet af transporter for realistisk.

Levering af foder og afhentning svin, affald og døde dyr vil fortsat normalt ske på hverdag oftest indenfor normal arbejdstid. Tidspunkterne for kørsel med korn og gylle er afhængig af tidspunktet på året og af vejret. Det kan derfor ske alle dage og udenfor normal arbejdstid.

#### Vilkår

*Det er Lolland Kommunes vurdering, at der ikke er behov for at stille vilkår i relation til transport.*

## 6.5 STØJ FRA ANLÆG OG MASKINER

### Supplerende beskrivelse

Der foreligger ikke supplerende oplysninger.

### Lolland Kommunes bemærkninger og vurdering

Ud over tidligere stillede vilkår om maksimal støj fra ejendommen og måling af denne jf. Miljøstyrelsens på det givne tidspunkt gældende vejledning om ekstern støj fra landbrugsdrift, samt vilkår om dokumentation for overholdelse af disse grænseværdier, finder Lolland Kommune ikke behov for at stille nye vilkår i relation til støj.

#### Vilkår

- *Driften af ejendommen må hos naboer ikke give anledning til støj, der overstiger de på enhver tid vejledende grænseværdier i Miljøstyrelsens vejledning om ekstern støj fra landbrug.*
- *Såfremt Lolland Kommune ved en orienterende støjmåling vurderer, at Miljøstyrelsens vejledende støjgrænser er overskredet, skal der gennemføres en støjkortlægning af et autoriseret firma efter Miljøstyrelsens retningslinjer. Støjkortlægningen skal bekostes*

af ejendommens ejer eller driftsherre og skal undtagen opfølgende målinger maksimalt ske 1 gang årligt.

- Er den vejledende støjgrænse overskredet, skal der ske afhjælpende foranstaltninger, og en ny støjkortlægning skal dokumenteres, at støjgrænsen efterfølgende er overholdt.

## 6.6 STØV FRA ANLÆG OG MASKINER

### Supplerende beskrivelse

Der foreligger ikke supplerende oplysninger.

### Lolland Kommunes bemærkninger og vurdering

Lolland Kommune finder, at der fortsat ikke er behov for at stille vilkår i relation til støv fra ejendommen.

#### Vilkår

*Det er Lolland Kommunes vurdering, at der ikke er behov for at stille vilkår i relation til støv.*

## 6.7 LYS FRA ANLÆG

### Supplerende beskrivelse

Der foreligger ikke supplerende oplysninger.

### Lolland Kommunes bemærkninger og vurdering

Lolland Kommune finder, at der fortsat ikke er behov for at stille vilkår i relation til lys fra ejendommen.

#### Vilkår

*Det er Lolland Kommunes vurdering, at der ikke er behov for at stille vilkår i relation til lys.*

## 7 BEDSTE TILGÆNGELIGE TEKNIK (BAT)

*I dette afsnit er redegjort for ansøgers anvendelse og fravalg af bedste tilgængelige teknologi (BAT) i den ansøgte produktion.*

### 7.1 BAT STALDANLÆG

#### Supplerende oplysninger

Ansøger har ikke redegjort for renere teknologi (BAT) i forhold til etablering af smågrisestalden.

#### Lolland Kommunes supplerende bemærkninger og vurdering

BAT er tænkt ind i etablering af sostalden, som blev miljøgodkendt i februar 2017 – her etableres der gyllekøling. Køllekøling forventes anvendt til opvarmning af smågrisealde, når der er behov for det.

Lolland Kommune finder desuden, at ansøger lever op til BAT for staldanlæg ved, at alle gulve i sostaldene og i den nye smågrisestald er – eller bliver med delvis spalter gulv efter gældende retningslinier.

Ammoniakemissionen fra det samlede staldanlæg på Havegaard er beregnet til 5.742 kg N/år. BAT niveauet for ejendommen er i den elektroniske ansøgning jf. "Vejledende emissionsgrænseværdier opnåelige ved anvendelse af BAT" for slagtesvin – maj 2011 for den samlede besætning er i den elektroniske ansøgning beregnet til 5.822 kg N/år.

Det vejledende BAT krav overholdes derfor.

Nærmere om husdyrhold og staldindretning i afsnit 4.1 og om ammoniak fra anlægget i afsnit 6.1.

Det er derfor fortsat Lolland Kommunes vurdering, at BAT i forhold til staldanlæg og ammoniak til omgivelserne er efterkommet.

### 7.2 BAT FODER

#### Supplerende oplysninger

Ansøger redegør ikke særskilt for BAT angående foder – der henvises derfor til afsnit 4.3 om foder.

#### Lolland Kommunes supplerende bemærkninger og vurdering

Der er ved fodring af søerne og smågrisene valgt fodring efter normtal. Da antallet af fravænnede smågrise og vægten af disse er større end normtal, er der stillet vilkår i forhold til fodring. Opnås der ikke det forøgede antal fravænnede smågrise eller den forøgede fravænningsvægt, skal søerne fodres under normværdierne.

Mængden af fosfor i husdyrgødningen afhænger af mængden af fosfor i foderet. Miljøstyrelsen har i forhold til BAT fastsat emissions grænseværdier for fosfor i gyllen, der produceres på ejendommen, beregnet ud fra antal dyreenheder.

Af beregningerne i afsnit 4.3 fremgår det, at fosfor i foderet til søerne er BAT.

Det er derfor fortsat Lolland Kommunes vurdering, at BAT i forhold til fodring er efterkommet.

### 7.3 BAT ENERGIFORBRUG

Der forligger ikke supplerende oplysninger.

Det er derfor fortsat Lolland Kommunes vurdering, at BAT i forhold til energiforbrug er efterkommet.

### 7.4 BAT VANDFORBRUG

Der forligger ikke supplerende oplysninger.

Det er derfor fortsat Lolland Kommunes vurdering, at BAT i forhold til vandforbrug er efterkommet.

### 7.5 BAT OPBEVARING AF HUSDYRGØDNING

Der forligger ikke supplerende oplysninger.

Nærmere om opbevaring af gylle fremgår af afsnit 5.2.

Det er fortsat Lolland Kommunes vurdering, at BAT i forhold til opbevaring af husdyrgødning er efterkommet.

### 7.6 BAT UDBRINGNING AF HUSDYRGØDNING

Der forligger ikke supplerende oplysninger.

Det er derfor fortsat Lolland Kommunes vurdering, at BAT i forhold til udbringning af husdyrgødning er efterkommet.

### 7.7 BAT MANAGEMENT

Der forligger ikke supplerende oplysninger.

Nærmere om beredskabsplanen i afsnit 4.11.

Det er derfor fortsat Lolland Kommunes vurdering, at BAT i forhold til management er efterkommet.

## 8 EGENKONTROL OG DOKUMENTATION

*I dette kapitel er krav om egenkontrol fra de foregående kapitler samlet.*

### Supplerende oplysninger

Ansøger er ikke fremkommet med supplerende oplysninger i forhold til ansøgning om miljøgodkendelse meddelt i februar 2017.

### Lolland Kommunes supplerende bemærkninger og vurdering

For overblikkets skyld har Lolland Kommune som ved miljøgodkendelsen fra februar 2017 valgt at samle vilkår om egenkontrol i dette afsnit i stedet for under de enkelte afsnit, hvor egenkontrol er relevant – i de afsnit henvises i stedet for til dette afsnit.

En del egenkontroller, som har betydning for miljø og tilsyn med denne miljøgodkendelse er fortsat reguleret i gældende lovgivning og indgår derfor ikke i miljøgodkendelsen fra februar 2017 eller i dette tillæg.

Hovedparten af vilkårene fra miljøgodkendelsen i februar 2017 fastholdes. Eneste vilkår, som ændres, er vilkår om dyreholdet størrelse, da der nu også produceres smågrise til 31 kg. Desuden fjernes den del af vilkåret, som omhandler fodring.

Da der jf. afsnit 4.3 stilles vilkår om fodring (N og P i gyllen), stilles der nu også selvstændigt egenkontrolvilkår til fodring jf. Miljøstyrelsens teknologiblade om det samme.

### Vilkår

#### Husdyrhold og staldindretning (afsnit 4.1) og Fodring (afsnit 4.3)

Til dokumentation for vilkår om sobesætningen, smågriseproduktionen samt foder, skal der foreligge:

- Årlig produktionskontrol med oplysning om antal årssøer, antal fravænnede smågrise pr. årssø, fravænningsalder og -vægt, samt foderforbrug pr. årssø (FE).
- N ab dyr skal på baggrund af logbogens eller produktionskontrollens oplysninger beregnes for en sammenhængende periode på minimum 12 måneder.
- P ab dyr skal på baggrund af logbogens eller produktionskontrollens oplysninger beregnes for en sammenhængende periode på minimum 12 måneder.
- Der skal udarbejdes en blandingsforskrift mindst hver 3. måned, såfremt der anvendes hjemmeblandet foder – alternativt skal der foreligge indlægssedler for indkøbt foder.

#### Gyllekanaler og gyllekøling (afsnit 4.2)

Til dokumentation af driften af gyllekølingsanlægget skal der foreligge:

- Logbog med notering af antal timer gyllekølingsanlægget reelt er i drift pr. måned.
- Der skal indgås en skriftlig aftale med en godkendt montør med VPOcertifikat eller tilsvarende certificering om kontrol og service af gyllekølingsanlægget mindst én gang årligt. Den årlige kontrol skal som minimum bestå af følgende:
  - afprøvning og funktionssikring af trykovervågningssystemet, alarmerne samt sikkerhedsanordningen.
  - kontrol af kølekredsens ydelse.
  - aflæsning og registrering af driftstimer.
- Enhver form for driftsstop skal skrives i logbog med angivelse af årsag og varighed. Tilsynsmyndigheden skal underrettes ved driftsstop, der har en varighed på mere end 5 dage.
- Registreringen fra logbogen, den skriftlige kontrolaftale, de årlige kontrolrapporter samt øvrige servicereporter, skal opbevares på husdyrbruget i mindst fem år og forevises på tilsynsmyndighedens forlangende.

#### Ventilation (afsnit 4.4)

Til dokumentation for driften af ventilationsanlægget skal der foreligge:

- Logbog, hvor rengøring, vedligeholdelse og kontrol af samtlige staldventilationsanlæg fremgår.

#### Affald og døde dyr (afsnit 4.8)

Til dokumentation for bortskaffelse af affald og døde dyr skal der foreligge:

- Kvitteringer for bortskaffet affald og døde dyr.

#### Driftsforstyrrelser eller uheld (afsnit 4.11)

Til dokumentation for vilkår om beredskabsplan skal der foreligge:

- Eksemplar af beredskabsplan med angivelse af datoer for vurderinger og opdateringer.

#### Fluer og skadedyr (afsnit 6.3)

Til dokumentation for sikringsaftale for forebyggelse af rottetilhold skal der foreligge:

- Sikringsaftale om forebyggelse af rottetilhold.



Overordnet egenkontrol og dokumentation af vilkår

- *Ovenstående dokumentation skal gemmes i mindst 5 år og opbevares let tilgængeligt sammen med logbøgerne over de anvendte gyllebeholdernes flydelag samt dokumentation for de seneste beholderkontroller. Materialet skal kunne fremvises på tilsyn eller fremsendes til Lolland Kommune på forlangende.*

## 9 ALTERNATIVE LØSNINGER OG 0-ALTERNATIV

*I dette kapitel vurderes og beskrives alternative løsninger evt. alternative metoder og teknologier, som ansøger har undersøgt, men fravalgt. Der er kun krav om alternative vurderinger i forhold til ansøgninger efter § 12 stk. 2. 0-alternativet kræves af EU, og er ansøgers beskrivelse af, hvordan bedriften kan udvikles, hvis den ansøgte produktion ikke gennemføres (vil normalt være nu-driften).*

### **Supplerende beskrivelse**

Ansøger fik i februar 2017 miljøgodkendelse til etablering af den nu ansøgte smågriseproduktion på anden ejendom. Nu ønskes produktionen samlet på Havegaard.

Ansøger oplyser, at den valgte placering til den nye stald til smågrise er den mest optimale placering på ejendommen i forhold til udnyttelsen af byggefeltet, hensyn til naboer, naturområder, logistik, ressource forbrug, smittebeskyttelse m.v.

Det er ikke muligt at placere smågrisestalden andre steder, da dette vil give u hensigtsmæssigheder i forhold til foder, levering og afhentning af dyr og generel logistik på ejendommen.

### **Lolland Kommunes supplerende bemærkninger og vurdering**

Lolland Kommune finder det hensigtsmæssigt, at produktionen af smågrise sker på ejendommen, hvor søerne står, da det vil give mindre transport.

Forudsætningen er selvfølgelig, at det kan ske uden væsentlig belastning af naboer, natur og miljø. Det vurderes ved dette tillæg, at husdyrbruget med det ved denne godkendelse godkendte dyrehold kan drives på stedet uden at påvirke omgivelserne på en måde, der er uforenelig med hensynet til omgivelserne.

Ellers ingen bemærkninger.

## 10 HUSDYRBRUGETS OPHØR

*Her beskrives, hvordan ansøger vil sikre, at der ved ophør af driften af husdyrbruget foretager de nødvendige foranstaltninger for at undgå forureningsfare, og for at stedet bringes i en tilfredsstillende stand.*

### **Supplerende beskrivelse**

Der foreligger ikke supplerende oplysninger.

### **Lolland Kommunes bemærkninger og vurdering**

Det er Lolland Kommunes vurdering, at vilkår stillet i miljøgodkendelsen fra februar 2017 fastholdes, samt at der skal stilles vilkår om, at ved op ophør af brug, skal gyllebeholdere i det åbne land fjernes helt senest 1 år efter brugen er ophørt.

### **Vilkår**

- *Ved ophør af svineproduktion på ejendommen, skal stalde, husdyrgødningsopbevaringsanlæg og fodersiloer tømmes og rengøres, udtjent inventar og udstyr skal bortskaffes, almindeligt affald og miljøfarligt affald skal bortskaffes efter gældende regler, foderanlæg skal tømmes og husdyrgødning køres ud på markarealer.*
- Ved ophør af brug, skal gyllebeholderne i det åbne land fjernes helt senest 1 år efter brugen er ophørt.

## **II BILAGSLISTE**

- Bilag 1: Samtlige vilkår for bedriften
- Bilag 2: Planteliste levende hegn
- Bilag 3: Udpegningsgrundlag for Natura 2000
- Bilag 4: Bilag IV arter i Lolland Kommune
- Bilag 5 : Gyllekøling – Data

## 11.1 SAMTLIGE GÆLDENDE VIKÅR FOR BEDRIFTEN

### Afsnit 2.1 - Beskrivelse af husdyrbruget

1. Der skal altid findes et eksemplar af godkendelsen fra februar 2017 og af dette tillæg på driftsenheden Havegaard, Skovbøllevvej 15, 4900 Nakskov, og den driftsansvarlige og ansatte på ejendommen skal være bekendt med godkendelsens – og tillæggets vilkår.

### Afsnit 3.2 – Placering i landskabet og beplantning

2. Den nye sostald og den nye smågrisestald skal opføres i materialer og med farver, så den kommer til at ligne de eksisterende staldanlæg på ejendommen.
3. Om det samlede staldanlæg skal der etableres et levende hegn bestående af 3 rækker med 1,5 meter mellem hver række. Beplantningen skal bestå af en blanding af naturligt hjemmehørende træer og buske - bilag 3. Træerne skal opnå en højde på mindst 15 m. Hegnet skal samlet set opnå en tæthed, der afskærmer ud mod de åbne marker mod nord og øst – se kort 3.2.3.
4. Der skal etableres en jordvold rundt om de 2 nye gyllebeholdere i den åbne land – se placering af gyllebeholdere og jordvold på kort 3.2.1 og 3.2.4. Volden skal være 3 m høj og i terræn ligge mindst 15 m fra det beskyttede vandhul nord for beholderne.
5. Jordvolden skal etableres samtidig med de 2 gyllebeholdere.
6. Jordvolden om de nye gyllebeholdere skal beplantes med et levende hegn i lighed med det, der skal etableres om de nye stalde i op til 15 m's højde.
7. Det levende hegn rundt om staldene og det levende hegn på volden om gyllebeholderne skal etableres senest 6 måneder efter byggeri af stalde og gyllebeholdere er afsluttet.
8. Den afskærmende beplantning om stalde og gyllebeholdere skal vedligeholdes og fornyes efter behov.

### Afsnit 4.1 - Husdyrhold og staldindretning

9. *Der må maksimalt være 1.400 søer på stald.*
10. Der må årligt produceres 58.000 smågrise i vægtintervallet 7,0 – 31,0 kg.
11. Antallet af producerede smågrise og vægten af disse kan varieres op til en afgangsvægt på maksimalt 40 kg, såfremt det samlede antal dyreenheder på 270 DE<sup>8</sup> for smågrise ikke overstiges.

### Afsnit 4.2 – Gyllekøling

12. Der skal etableres gyllekøling i den nye løbe- og drægtighedsstald - kort 4.1.2 – ved at i alt 2.100 m<sup>2</sup> gyllekanaler skal forsynes med køleslanger, der forbindes til en varmepumpe.

<sup>8</sup> Beregnet efter den seneste beregningsmodel

13. Varmepumpen til gyllekølingen skal levere en årlig køleeffekt på mindst  $15,3 \text{ W/m}^2$  med en ammoniakreduktion i en pågældende stald på mindst 15 %
14. Varmepumpen til gyllekøling skal være forsynet med en timetæller til dokumentation af den årlige driftstid. Driftstiden skal årligt være mindst 6.216 timer.
15. Gyllekølingsanlægget skal være forsynet med et trykovervågningsssystem, en alarm samt en sikkerhedsanordning, der i tilfælde af lækage stopper gyllekølingsanlægget. Gyllekølingsanlægget må ikke kunne genstarte automatisk.
16. Vedligeholdelse af gyllekølingsanlægget skal ske i overensstemmelse med producentens vejledning. Vejledningen skal opbevares på husdyrbruget.
17. Ved udskiftning af varmepumpen, skal dokumentation af køleeffekt på gyllekølingsanlægget indsendes til tilsynsmyndigheden før anlægget sættes i drift.

#### Afsnit 4.3 – Fodring

18. Den totale mængde N ab dyr pr. år beregnet som N ab dyr pr. årssøer x antallet af årssøer skal være mindre end 33.988 kg N pr. år.  
Beregnet ud fra ligningen:  $(FE_{\text{årsso}} \times \text{råprotein}/FE)/6250 - 1,98 - (\text{grise}_{\text{fravænn.}} \times \text{vægt grise} \times 0,0257 \text{ kg N pr. kg tilvækst})$ .
19. Den totale mængde P ab dyr pr. år beregnet som P ab dyr pr. årssøer x antallet af årssøer skal være mindre end 9.237 kg P pr. år.  
Beregnet ud fra ligningen:  $(FE_{\text{årsso}} \times \text{fosfor}/FE)/1000 - 0,58 - (\text{grise}_{\text{fravænn.}} \times \text{vægt grise} \times 0,0006 \text{ kg P pr. kg tilvækst})$ .

#### Afsnit 4.4 – Ventilation

20. Ventilationssystemet skal være frekvensreguleret og i kontinuert drift samt reguleres efter staldtemperaturerne.
21. Staldventilationen skal være tilsluttet en form for alarm, der aktiveres, hvis ventilation ikke er i kontinuert drift.
22. Nødventilation af samtlige sektioner skal kunne ske manuelt.
23. Alle ventilationerne skal efterses, vedligeholdes og rengøres efter producentens anvisninger.

#### Afsnit 4.7 - Spildevand og overfladevand

24. Overfladevand og tagvand fra eksisterende anlæg og nye anlæg skal ledes til rørlagt vandløb syd for ejendommen gennem eksisterende dræn. Drænets dimensionering må ikke øges uden særskilt godkendelse.
25. Vand fra evt. vaskeplads skal ledes til gyllebeholder eller over olieudskiller til eksisterende dræn.
26. Eksisterende dræn omlægges til lukkede rør eller flyttes i forbindelse med byggeri af stald og gyllebeholdere, således at afstandskrav på 15 m overholdes.

Afsnit 4.8 - Affald og døde dyr

27. Kadaver må maksimalt ligge 4 døgn på ejendommen, såfremt der ikke sker køling af kadaverne.
28. Store kadaver skal opbevares på fast plads under kadaverkappe, mens mindre kadaver skal opbevares i lukket container
29. Kadaverplads og -kappe samt container til kadaver skal renholdes, så der ikke opstår uhygiejniske forhold.

Afsnit 4.11 - Driftsforstyrrelser eller uheld

30. Der skal til stadighed forefindes et let tilgængeligt eksemplar af beredskabsplan på bedriften.
31. Beredskabsplanen skal af den ansvarlige for driften årligt vurderes og evt. opdateres. Seneste vurdering og evt. opdatering skal fremgå af planen.
32. Samtlige ansatte på bedriften skal være bekendt med beredskabsplanen og dens indhold, samt vide, hvor den er tilgængelig.

Afsnit 5.2 - Opbevaring – og håndtering af husdyrgødning

33. Der skal til stadighed være en kapacitet på mindst 10 måneder til opbevaring af den på ejendommen producerede gylle m.v.
34. Påfyldning af gyllevogne eller montering af slangeudlæg skal forgå på en støbt plads, hvor evt. spild kan opsamles eller ledes til gyllebeholder via pumpebrønd, eller påfyldningen af vognene skal ske med maskiner, hvor spild ikke er muligt, eller slangeudlæg skal ske, så spild ikke er muligt.
35. De nye gyllebeholdere skal være overdækket med fast overdækning.

Afsnit 6.1 Ammoniak og natur

36. Vandhul 6 og – 7 (se kort 6.1.6) skal oprensnes mindst hvert 10. år i perioden mellem 1. september og 1. februar. Første gang dog efter 5 år i 2024. Oprensning skal efter nærmere aftale med Lolland Kommune.
37. Vandhullerne skal holdes lysåbne ved løbende at fjerne opvækst i form af buske og træer ved vandhullerne.

Afsnit 6.2 - Lugt

38. Bygningsmæssige – eller driftsmæssige ændringer, der kan have betydning for lugt fra den samlede ejendom, skal forelægges for Lolland Kommune inden de iværksættes til nærmere vurdering af, om det er indenfor denne godkendelses rammer.

Afsnit 6.1 – Ammoniak og natur

39. Vandhul 6 og – 7 (se kort 6.1.6) skal oprensnes mindst hvert 10. år. Første gang dog efter 8 år i

2025. Oprensning skal efter nærmere aftale med Lolland Kommune.

40. Vandhullerne skal holdes lysåbne ved løbende at fjerne opvækst i form af buske og træer ved vandhullerne.

#### Afsnit 6.3 - Fluer og skadedyr

41. Ejendommen skal holdes ren og ryddelig, således at risikoen for tilhold af fluer og rotter er mindst mulig.
42. Der skal på ejendommen løbende ske en effektiv bekæmpelse af fluer i henhold til retningslinjer fra Aarhus Universitet, Institut for Agroøkologi.
43. Der skal til stadighed være en sikringsaftale med et autoriseret firma om forebyggelse af rottetilhold på ejendommen.
44. Opstår der problemer med andre skadedyr på ejendommen, skal bekæmpelse af disse ske efter retningslinjerne fra Aarhus Universitet, Institut for Agroøkologi.

#### Afsnit 6.5 - Støj fra anlæg og maskiner

45. Driften af ejendommen må hos naboer ikke give anledning til støj, der overstiger de på enhver tid vejledende grænseværdier i Miljøstyrelsens vejledning om ekstern støj fra landbrug.
46. Såfremt Lolland Kommune ved en orienterende støjmåling vurderer, at Miljøstyrelsens vejledende støjgrænser er overskredet, skal der gennemføres en støjkortlægning af et autoriseret firma efter Miljøstyrelsens retningslinjer. Støjkortlægningen skal bekostes af ejendommens ejer eller driftsherre og skal undtagen opfølgende målinger maksimalt ske 1 gang årligt.
47. Er den vejledende støjgrænse overskredet, skal der ske afhjælpende foranstaltninger, og en ny støjkortlægning skal dokumenteres, at støjgrænsen efterfølgende er overholdt.

#### Kapitel 9 - Egenkontrol og dokumentation

48. Til dokumentation for vilkår om sobesætningen, smågriseproduktionen samt foder, skal der foreligge:
- Årlig produktionskontrol med oplysning om antal årssøer, antal fravænnede smågrise pr. årssø, fravænningsalder og -vægt, samt foderforbrug pr. årssø (FE).
  - N ab dyr skal på baggrund af logbogens eller produktionskontrollens oplysninger beregnes for en sammenhængende periode på minimum 12 måneder i perioden.
  - P ab dyr skal på baggrund af logbogens eller produktionskontrollens oplysninger beregnes for en sammenhængende periode på minimum 12 måneder i perioden.
  - Der skal udarbejdes en blandingsforskrift mindst hver 3. måned, såfremt der anvendes hjemmeblandet foder – alternativt skal der foreligge indlægssedler for indkøbt foder.
49. Til dokumentation af driften af gyllekølingsanlægget skal der foreligge:



- *Logbog med notering af antal timer gyllekølingsanlægget reelt er i drift pr. måned.*
- *Der skal indgås en skriftlig aftale med en godkendt montør med VPOcertifikat eller tilsvarende certificering om kontrol og service af gyllekølingsanlægget mindst én gang årligt. Den årlige kontrol skal som minimum bestå af følgende:*
  - *afprøvning og funktionssikring af trykovervågningssystemet, alarmen samt sikkerhedsanordningen.*
  - *kontrol af kølekredsens ydelse.*
  - *aflæsning og registrering af driftstimer.*
- *Enhver form for driftsstop skal skrives i logbog med angivelse af årsag og varighed. Tilsynsmyndigheden skal underrettes ved driftsstop, der har en varighed på mere end 5 dage.*
- *Registreringen fra logbogen, den skriftlige kontrolaftale, de årlige kontrolrapporter samt øvrige servicereporter, skal opbevares på husdyrbruget i mindst fem år og forevises på tilsynsmyndighedens forlangende.*

50. *Til dokumentation for driften af ventilationsanlægget skal der foreligge:*

- *Logbog, hvor rengøring, vedligeholdelse og kontrol af samtlige staldventilationsanlæg fremgår.*

51. *Til dokumentation for bortskaffelse af affald og døde dyr skal der foreligge:*

- *Kvitteringer for bortskaffet affald og døde dyr.*

52. *Til dokumentation for vilkår om beredskabsplan skal der foreligge:*

- *Eksemplar af beredskabsplan med angivelse af datoer for vurderinger og opdateringer.*

53. *Til dokumentation for sikringsaftale for forebyggelse af rottetilhold skal der foreligge:*

- *Sikringsaftale om forebyggelse af rottetilhold.*

54. *Ovenstående dokumentation skal gemmes i mindst 5 år og opbevares let tilgængeligt sammen med logbøgerne over de anvendte gyllebeholdernes flydelag samt dokumentation for de seneste beholderkontroller. Materialet skal kunne fremvises på tilsyn eller fremsendes til Lolland Kommune på forlangende.*

#### Kapitel 11 – Husdyrbrugets ophør

55. *Ved ophør af svineproduktion på ejendommen, skal stald, husdyrgødningsopbevaringsanlæg og fodersiloer tømmes og rengøres, udtjent inventar og udstyr skal bortskaffes, foderanlæg skal tømmes og husdyrgødning køres ud på markarealerne.*

## 11.2 BILAG 2 – PLANTELISTE LEVENDE HEGN

| Priori-<br>tering<br>*) | Navn            | Latin                                 | Popul<br>info<br>**) | Popul<br>info<br>**) | Arts-<br>beskri-<br>velse | Frø-<br>kilde-<br>anbef. |
|-------------------------|-----------------|---------------------------------------|----------------------|----------------------|---------------------------|--------------------------|
| A                       | Avnbøg          | Carpinus betulus                      | ☐ NAT                | !                    | →                         | →                        |
|                         | Bøg             | Fagus sylvatica                       | ☐ NAT                | !                    | →                         | →                        |
|                         | Cypres          | Chamacyparis lawsoniana               |                      | !                    | →                         | →                        |
|                         | Douglasgran     | Pseudotsuga menziesii                 |                      | !                    | →                         | →                        |
|                         | Dunbirk         | Betula pubescens                      | ☐ NAT                | !                    | →                         | →                        |
|                         | Europæisk lærk  | Larix decidua                         |                      | !                    | →                         | →                        |
|                         | Fuglekirsebær   | Prunus avium                          | ☐ NAT                | !                    | →                         | →                        |
|                         | Grandis         | Abies grandis                         |                      | !                    | →                         | →                        |
|                         | Hybridlærk      | Larix eurolepis                       |                      | !                    | →                         | →                        |
|                         | Hybridpoppel    | Populus Maximowiczii x P. trichocarpa |                      | !                    | →                         |                          |
|                         | Japansk lærk    | Larix kaempferi                       |                      | !                    | →                         | →                        |
|                         | Kæmpethuja      | Thuja plicata                         |                      | !                    | →                         | →                        |
|                         | Rødel           | Alnus glutinosa                       | ☐ NAT                | !                    | →                         | →                        |
|                         | Sitkagran       | Picea sitchensis                      |                      | !                    | →                         | →                        |
|                         | Skovfyr         | Pinus sylvestris                      | ☐ NAT                | !                    | →                         | →                        |
|                         | Småbladet lind  | Tilia cordata                         | ☐ NAT                | !                    | →                         | →                        |
|                         | Spidsløn        | Acer platanoides                      | ☐ NAT                | !                    | →                         | →                        |
|                         | Stilkeg         | Quercus robur                         | ☐ NAT                | !                    | →                         | →                        |
|                         | Storbladet lind | Tilia platyphyllos                    | ☐ NAT                | !                    | →                         |                          |
|                         | Vintereg        | Quercus petraea                       | ☐                    | !                    | →                         | →                        |
|                         | Vortebirk       | Betula pendula                        | ☐ NAT                | !                    | →                         | →                        |
|                         | Ædelgran        | Abies alba                            |                      | !                    | →                         | →                        |
|                         | Ær              | Acer pseudoplatanus                   | ☐ NAT                | !                    | →                         | →                        |
| B                       | Rødeg           | Quercus rubra                         |                      | !                    | →                         | →                        |
|                         | Rødgran         | Picea abies                           |                      | !                    | →                         | →                        |
|                         | Østrigsk fyr    | Pinus nigra                           |                      | !                    | →                         | →                        |
| C                       | Ask             | Fraxinus excelsior                    | ☐ NAT                | !                    | →                         | →                        |
|                         | Hvidel          | Alnus incana                          |                      | !                    | →                         |                          |
|                         | Omorikagran     | Picea omorika                         |                      | !                    | →                         | →                        |
|                         | Tsuga           | Tsuga heterophylla                    |                      | !                    | →                         | →                        |

### 11.3 BILAG 3 – UDPEGNINGSGRUNDLAG NATURA 2000 OMRÅDER

#### **Natura 2000 område nr. 179 – Nakskov Fjord og Inderfjord**

| Udpegningsgrundlag for Habitatområde nr. 158 |                         |   |
|--|-------------------------|---|
| Naturtyper:                                  | Sandbanke (1110)        | Vadeflade (1140)                        |
|  | Lagune* (1150)          | Bugt (1160)                             |
|  | Rev (1170)              | Strandvold med flerårige planter (1220) |
|  | Kystklint/klippe (1230) | Enårig strandengsvegetation (1310)      |
|  | Strandeng (1330)        | Forklit (2110)                          |
|  | Grå/grøn klit (2130)    | Kransnålalge-sø (3140)                  |
|  | Næringsrig sø (3150)    | Brunvandet sø (3160)                    |
|  | Kalkoverdrev* (6210)    | Surt overdrev* (6230)                   |
|  | Ege-blandskov (9160)    |   |

| Udpegningsgrundlag for Fuglebeskyttelsesområde nr. 88 |                |               |                     |
|---|----------------|---------------|---------------------|
| Fugle:  | knopsvane (T)  | sangsvane (T) |                     |
|   | sædgås (T)     | grågås (T)    | NY                  |
|   | bramgås (T)    | NY            | taffelend (T)       |
|   | troldand (T)   |               | NY                  |
|   | rørhøg (Y)     |               | havørn (TY)         |
|   | klyde (Y)      |               | blishøne (T)        |
|   | splitterne (Y) |               | almindelig ryle (Y) |
|   | havterne (Y)   |               | fjordterne (Y)      |
|   |                |               | dværgterne (Y)      |

Naturtyper og arter, der udgør det gældende udpegningsgrundlag for Natura 2000-området. Tal i parentes henviser til de talkoder, som benyttes for naturtyper og arter fra habitatdirektivets bilag 1 og 2. \* angiver at der er tale om en prioriteret naturtype. Udpegningsgrundlag for habitatområder og fuglebeskyttelsesområder er blevet revideret som beskrevet oven for. Arter og naturtyper, der er tilføjet udpegningsgrundlaget er markeret med "NY". Ved fuglearter: "T" = trækfugl, "Y" = ynglefugl.

Naturtypen Strandvold med enårige planter (1210), hvid klit (2120) samt toppet skallesluger (T) er udgået af udpegningsgrundlaget ved den sidste revision i 2012.

#### **Natura 2000 område nr. 178 – Halsted Kloster Dyrehave**

| Udpegningsgrundlag for Habitatområde nr. 157 |                    |                      |
|--|--------------------|----------------------|
| Naturtyper:                                  | Bøg på muld (9130) | Ege-blandskov (9160) |
| Arter:                                       | Eremit* (1084)     |                      |

## I 1.4 Bilag 4 – Bilag IV arter i Lolland Kommune

### **Bilag IV arter i Lolland Kommune**

| Art                 | Udbredelse/lokaltitet  | Er særligt sårbar overfor   |
|---------------------|--|---|
| Brandts Flagermus   | Arten findes på få lokaliteter i Lolland Kommune.  | Aktiviteter, der kan påvirke dens levesteder.<br><br>Findes i huse (og træer). Overvintrer i kældre, miner m.v.   |
| Vandflagermus       | Almindeligt forekommende i næsten hele kommunen.   | Aktiviteter, der kan påvirke dens overvintringsområder.<br><br>Findes i hule træer i nærheden af jagtområderne. Overvintrer i miner, kældre, brønde m.v. Jager over vandflader. |
| Frynseflagermus     | Arten findes på få lokaliteter i Lolland Kommune.  | Aktiviteter, der kan påvirke dens leve- og overvintringssteder<br><br>Findes i hule træer, knyttet til skovområder. Overvintrer i miner, kældre m.v.                            |
| Troldflagermus      | Arten findes på flere lokaliteter i Lolland Kommune.   | Aktiviteter, der kan påvirke dens leve- og overvintringssteder.<br><br>Findes i huse samt hule træer; stærkt knyttet til ældre løvskov.   |
| Dværgflagermus      | Almindeligt forekommende i hele kommunen.  | Aktiviteter, der kan påvirke dens leve- og overvintringssteder.<br><br>Overvintrer i bygninger og hule træer.   |
| Brunflagermus       | Almindeligt forekommende i næsten hele kommunen.   | Aktiviteter, der kan påvirke dens leve- overvintringssteder. Er knyttet til hule træer i løvskov.   |
| Sydflagermus        | Almindeligt forekommende i hele kommunen.  | Aktiviteter, der kan påvirke dens levesteder.<br><br>Findes i bygninger. Stærkt mennesketilknyttet art.   |
| Skimmelflagermus    | Arten findes på en enkelt lokalitet i området ved Nakskov Fjord.   | Aktiviteter, der kan påvirke dens levesteder.<br><br>Arten har udelukkende kvarter i bygninger året rundt.  |
| Bredøret Flagermus  | Ved overvågning. Detektorlytning i 2002-2005 blev registreret ved Søholt og Hamborg Skov. Det tyder på, at arten er mere udbredt og almindelig øst for Store Bælt end tidligere antaget. | Aktiviteter, der kan påvirke dens levesteder.<br><br>Findes i bygninger, kældre m.v.  |
| Langøret Flagermus  | Arten findes på flere lokaliteter i Lolland Kommune.<br><br>Meget tyder på, at den ikke er sjælden, men blot overset mange steder.   | Aktiviteter, der kan påvirke dens leve- og overvintringssteder.<br><br>Findes i bygninger og hule træer.  |
| Stor vandsalamander | Almindeligt forekommende i hele kommunen   | Aktiviteter, der kan påvirke dens levesteder. Udsætning af fisk.<br><br>Findes i lysåbne, ofte vegetationsrige, rene vandhuller.  |

§ 12 miljøgodkendelse, Havegaard, Skovbøllevej 15, 4900 Nakskov, godkendt den 12. februar 2018

|                  |   |  |
|------------------|---|--|
| Løgfrø           | Kun 10-15 recente forekomster på Sydlolland   | Aktiviteter, der kan påvirke dens levesteder.<br>Yngler i lysåbne, vegetationsrige, rene vandhuller. Raster på arealer med løs jord, hvor den kan grave sig ned.   |
| Løvfrø           | Almindeligt forekommende i den vestlige del af kommunen.<br>Registret tæt på anlægget   | Aktiviteter, der kan påvirke dens levesteder.<br>Findes i lysåbne, lavvandede vandhuller, rent vand, rig undervandsvegetation.<br>Raster i brombærbuske, tjørn, gedebled, slåen m.v.   |
| Spidssnudet frø  | Almindeligt forekommende i hele kommunen.<br><br>Det ser dog ud til, at den er forsvundet fra landbrugslandet, men har overlevet der, hvor der er moser, enge eller strandenge.     | Aktiviteter, der kan påvirke dens levesteder. Veje nær ynglesteder.<br><br>Findes i vandhuller og søer gerne i sammenhæng med anden natur (eng, mose).<br><br>Raster i enge, sumpede områder nær ynglestedet.  |
| Springfrø        | Almindeligt forekommende i hele kommunen.<br>Registret tæt på anlægget  | Aktiviteter, der kan påvirke dens levesteder. Veje nær ynglesteder. Udsætning af fisk, ænder.<br><br>Vandhuller uden fisk. Raster i bunker af sten og kvas i skove, levende hegn m.v.  |
| Grønbroget tudse | Almindeligt forekommende i området omkring Nakskov Fjord og langs Lollands sydvestlige kyst.<br>Registret tæt på anlægget   | Ophør eller ændring af driften i yngleområder. Veje nær ynglesteder.<br><br>Findes i lysåbne vandhuller med lav vegetation på brinkerne, og f.eks. markoversvømmelser. "Pionerart". Raster på land nær yngle vandhul f.eks. under sten, jordhuller.                |
| Strandtudse      | Et par forekomster i området ved Nakskov Fjord, en ved Riddertoft, en ved Kramnitse og en på Lindholm. Nogle af disse bestande er meget små og truede.<br>Registret tæt på anlægget | Aktiviteter, der kan påvirke dens levesteder. Veje nær ynglesteder.<br><br>Findes i lavvandede, lysåbne, udtørrende vandhuller f.eks. på græssede strandenge.<br><br>Raster i åbne områder med lav vegetation f.eks. græssede strandenge. Graver sig ned i jorden. |
| Klokkefrø        | Uddøde på Lolland ca. 1975. Der har været en bestand i den nordvestlige del af kommunen.  |  |
| Markfirben       | Der vides kun lidt om artens tidligere forekomst. Den har tilsyneladende altid været sjælden på Lolland.  |  |
| Eremit           | Findes i Halsted Kloster Dyrehave og Maltrup Skov.<br><br>Tidligere fundet i Keldskov og Kristianssæde Skov (senest set i 1980'erne).   | Aktiviteter, der kan påvirke dens levesteder.<br><br>Lever i gamle løvtræer med smuldfyldte huller. I skove, parker.   |
| Enkelt Månerude  | Har haft forekomster i digegrave. Senest set i 1918 ved Rødbyhavn.  | Tilgroning, vandstandssænkning, naturlig succession.   |
| Mygblomst        | Enkelte gamle voksesteder i den østlige del af kommunen   | Tilgroning, vandstandssænkning.  |

## 11.5 GYLLEKØLING - DATA

Johan Zier Olsen  
Skovbøllevej 15  
4900 Nakskov

# klimadan

Beregnings ID (oplyses ved kontakt med Klimadan A/S): **T37797**  
Bemærk at nedenstående beregninger er Klimadans ejendom og ikke må udleveres til tredjemand uden forudgående aftale med Klimadan A/S.

### Miljø

Køling af gylle reducerer ammoniakfordampningen fra stalden. Teknologien er beskrevet i Miljøstyrelsens Teknologiblad af 26.01.2011 omkring køling af gylle i svinestalde.

Gyllekølingsanlægget er dimensioneret ud fra fremsendte plantegning.  
Der etableres gyllekøling i 0 m<sup>2</sup> med træk-og-slip system og 2100 m<sup>2</sup> med linespil.

Varmepumpeanlægget er dimensioneret efter varmebehovet og der kan forventes en reduktion i ammoniakfordampningen fra stalden på ca. 15 %, hvilket svarer til en gennemsnitlig køleeffekt på 15,3 W/m<sup>2</sup>. Den procentvise udnyttelse af varmen er udregnet til 100 %.

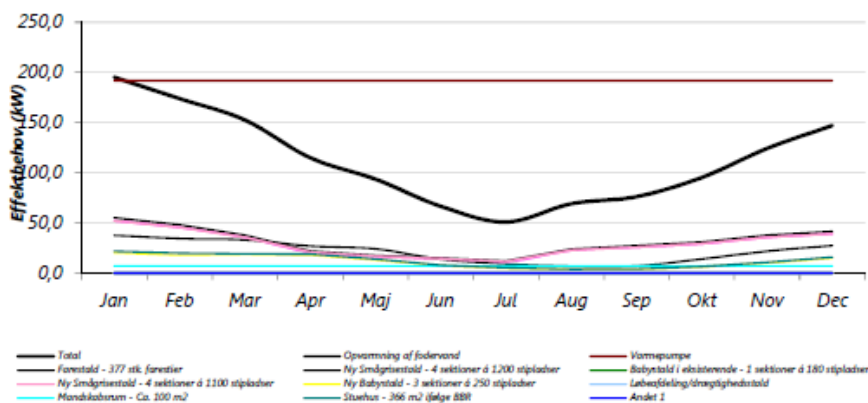
I husdyrgodkendelse.dk indtastes varmepumpens driftstid til 8.760 timer pr. år. I ammoniakreduktion indtastes den ovenfor udregnede værdi.

### Energi

|  | Effektbehov     | Energibehov        |
|--|-----------------|--------------------|
| Ny Smågrisestald - 4 sektioner á 1100 stipladser | 52,3 kW         | 110.000 kWh        |
| Ny Smågrisestald - 4 sektioner á 1200 stipladser | 55,3 kW         | 120.000 kWh        |
| Ny Babystald - 3 sektioner á 250 stipladser      | 20,5 kW         | 18.750 kWh         |
| Farestald - 377 stk. farestier                   | 37,7 kW         | 198.151 kWh        |
| Mandskabsrum - Ca. 100 m <sup>2</sup>            | 7,5 kW          | 21.583 kWh         |
| Stuehus - 366 m <sup>2</sup> ifølge BBR          | 22,0 kW         | 63.194 kWh         |
| Andet 1  | 0,0 kW          | - kWh              |
| <b>Samlet behov</b>                              | <b>195,3 kW</b> | <b>531.678 kWh</b> |

Ovenstående energimængde svarer til et årligt forbrug på ca. 62600 L. fyringsolie.

Bemærk at ovenstående beregninger er vejledende og er lavet på baggrund af oplysninger fra kunden samt Klimadans erfaringer.



13-11-2017

Dato

Ole Fries Grønnebæk

Kontaktperson - Klimadan A/S