

4.3
Kurt Lundgaard Jensen
Kirkevej 46
7830 Vinderup

Dato: 20-06-2012
Sagsnr.: 041731-2008
Henv. til: Ole Lousdal
Tlf.: 96117795

§ 12 MILJØGODKENDELSE

af svinebruget
Sølyst

Kirkevej 46, 7830 Vinderup
Beliggende på matr. nr. 1c Handbjerg Hovgård, Handbjerg



**MILJØGODKENDELSE ER MEDDELT I
HENHOLD TIL LOV NR. 1486 AF
4/12-2009 OM MILJØGODKEN-
DELSE M.V. AF HUSDYRBRUG.**

Indholdsfortegnelse

STAMBLAD FOR VIRKSOMHEDEN.....	4
IKKE TEKNISK RESUMÉ.....	5
MEDDELELSE OM GODKENDELSE.....	6
MILJØGODKENDELSENS VILKÅR	7
GENERELLE FORHOLD.....	7
<i>Dokumentation.....</i>	<i>7</i>
<i>Frist for udnyttelse af godkendelse</i>	<i>7</i>
<i>Ansøger og ejerforhold</i>	<i>7</i>
<i>Ophør af husdyrbruget.....</i>	<i>7</i>
HUSDYRBRUGETS ANLÆG.....	8
<i>Lokalisering</i>	<i>8</i>
<i>Landskabelige og kulturhistoriske forhold.....</i>	<i>8</i>
<i>Det ansøgte husdyrhold.....</i>	<i>8</i>
<i>Stalde.....</i>	<i>9</i>
<i>Gyllekøling.....</i>	<i>9</i>
<i>Ventilation.....</i>	<i>10</i>
<i>Rengøring af staldanlæg</i>	<i>10</i>
<i>Foder.....</i>	<i>10</i>
<i>Døde dyr.....</i>	<i>11</i>
<i>Gødningsproduktion og håndtering</i>	<i>11</i>
<i>Opbevaring af flydende husdyrgødning</i>	<i>11</i>
<i>Påfyldning af gyllevogne.....</i>	<i>12</i>
<i>Lugt.....</i>	<i>12</i>
<i>Transport.....</i>	<i>13</i>
<i>Støj</i>	<i>13</i>
<i>Støv.....</i>	<i>13</i>
<i>Lys</i>	<i>14</i>
<i>Spildevand.....</i>	<i>14</i>
<i>Skadedyr.....</i>	<i>14</i>
<i>Driftsforstyrrelser eller uheld</i>	<i>14</i>
<i>Miljø- og ressourcestyring.....</i>	<i>15</i>
HUSDYRBRUGETS UDBRINGNINGSAREALER.....	15
OFFENTLIGGØRELSE OG GENERELLE FORHOLD.....	16
KLAGEVEJLEDNING	16
OFFENTLIGGØRELSE	17
RETSBESKYTTELSE	20
UDNYTTELSE AF GODKENDELSEN.....	20
OPLYSNINGER OM GRUNDLAG FOR MILJØGODKENDELSEN	21
MILJØTEKNISK BESKRIVELSE OG VURDERING	21
GENERELLE FORHOLD.....	21
<i>Ansøger og ejerforhold</i>	<i>22</i>
<i>Lokalisering og planmæssige forhold</i>	<i>22</i>
<i>Landskabelige og kulturhistoriske områder.....</i>	<i>24</i>
<i>Ophør af husdyrbruget.....</i>	<i>25</i>
<i>Alternative muligheder.....</i>	<i>25</i>
HUSDYRBRUGETS ANLÆG.....	26
<i>Det ansøgte husdyrhold.....</i>	<i>26</i>
<i>Produktionsniveau.....</i>	<i>26</i>
<i>Stalde.....</i>	<i>27</i>
<i>BAT i staldanlæg.....</i>	<i>28</i>

TEKNIK OG MILJØ

Natur og Miljø

Nupark 51 - 7500 Holstebro - Tlf: 96117557 - Fax: 96117802
Hjemmeside: www.holstebro.dk - E-post: naturogmiljo@holstebro.dk
CVR: 29189927

<i>BAT emissionsgræsenseværdier for ammoniak</i>	29
<i>Ventilation</i>	34
<i>Rengøring af staldanlæg</i>	34
<i>Foder og foderkorrektioner</i>	34
<i>Fyringsanlæg</i>	40
<i>Håndtering og opbevaring af olie, spildolie og brændstof</i>	40
<i>Affald og kemikalier</i>	41
<i>Døde dyr</i>	42
<i>Sprøjtemidler og medicin</i>	42
<i>Opbevaring af flydende husdyrgødning</i>	43
<i>Påfyldning af gyllevogne</i>	45
<i>Opbevaring af dybstrøelse og fast gødning</i>	46
<i>Ammoniak</i>	47
<i>Lugt</i>	48
<i>Transport</i>	49
<i>Støj</i>	51
<i>Støv</i>	52
<i>Lys</i>	53
<i>Spildevand</i>	53
<i>Skadedyr</i>	54
<i>Driftsforstyrrelser eller uheld</i>	55
<i>Renere teknologi og ressourcestyring</i>	56
HUSDYRBRUGETS UDBRINGNINGSAREALER	59
NATURA 2000-OMRÅDER	60
<i>Generelle betragtninger for Natura 2000-områder</i>	60
<i>Bilag IV-arter</i>	61
HOLSTEBRO KOMMUNES SAMLEDE VURDERING AF HUSDYRBRUGET	61
BILAG	63
BILAG 1 – HUSDYRBRUGETS BELIGGENHED.....	63
BILAG 2 – HUSDYRBRUGETS INDRETNING - SITUATIONSPLAN.....	64
BILAG 3 – LOKALISERING I FORHOLD TIL OMKRINGBOENDE.....	65
BILAG 4 – FODERTILPASNINGER FOR FASE 1 OG FASE 2.....	66
BILAG 5 – NATUROMRÅDER OMKRING ANLÆG OG §7 BUFFERZONER.....	67
BILAG 6 – LOKALISERING I FORHOLD § 3 BESKYTTET NATUR OG VANDLØB.....	68
BILAG 7 – DRIFTSJOURNAL - DEL 1 / 2.....	69
BILAG 7 – DRIFTSJOURNAL - DEL 2 / 2.....	70
BILAG 8 – BEHANDLING AF FORSLAG FRA HØRINGSPERIODEN.....	71

Stamblad for virksomheden

Godkendelsesdato:	20-06-2012
Godkendelse hjemmel, lov om miljøgodkendelse m.v. af husdyrbrug	§12 over 250 DE
Husdyrbrugets navn, jf. CVR	Kurt Lundgaard Jensen
CVR-nr. / P-nr.	26545803
Husdyrbrugets adresse	Kirkevej 46, 7830 Vinderup
Husdyrbrugets telefonnumre	96954048 / 40344448
Husdyrbrugets kontaktperson(er)	Kurt Lundgaard Jensen
Matrikel	1c Handbjerg Hovgård, Handbjerg
CHR	10559
(i)-mærket, bek. 1640 / 13/12-2006	Ja
Ejendomsnr.	661-0187152
Husdyrbrugets konsulent	Landbo Limfjord, Torben Ravn Pedersen, Resenvej 85, 7800 Skive, tlf. 96153036 / 20242338. E-mail: trp@landbo-limfjord.dk
Godkendelses- og tilsynsmyndighed	Holstebro Kommune Nupark 51, 7500 Holstebro E-mail: naturogmiljo@holstebro.dk Tlf. 96 11 75 63

TEKNIK OG MILJØ

Natur og Miljø

Nupark 51 - 7500 Holstebro - Tlf: 96117557 - Fax: 96117802
 Hjemmeside: www.holstebro.dk - E-post: naturogmiljo@holstebro.dk
 CVR: 29189927

Ikke teknisk resumé

Holstebro Kommune har den 18. december 2008, med senere ændring den 28-10-2011 af ansøgningen til 2 udvidelsesfaser, modtaget ansøgning om udvidelse af husdyrbruget på Kirkevej 46, 7830 Vinderup.

Der er ansøgt om godkendelse af udvidelse af svineproduktionen på husdyrbruget Kirkevej 46, 7830 Vinderup fra en årlig produktion af 580 stk. søer m. grise til 7,5 kg, 17.400 stk. smågrise (7,5-30 kg), 17.400 stk. smågrise (30-33 kg), 450 stk. polte (slagtesvin, 30-100 kg), svarende til 235,81 DE til en årlig produktion af 1300 årssøer, 900 slagtesvin (30-102 kg), 36.560 smågrise (7,2-30 kg) svarende til i alt 494,18 DE

Udvidelsen ønskes udført i 2 faser:

Fase 1: Udvidelse af dyreholdet i eksisterende bygninger til 780 årssøer, 400 slagtesvin (30-102 kg), 24.000 smågrise (7,2-30 kg) svarende til i alt 302,44 DE.

Fase 2: Etablering af nye bygninger og udvidelse af dyreholdet til 1300 årssøer, 900 slagtesvin (30-102 kg), 36.560 smågrise (7,2-30 kg) svarende til i alt 494,18 DE.

Fase 1 ønskes iværksat når miljøgodkendelsen foreligger, mens fase 2 først er fuldt udnyttet og i drift efter 5 år.

Der skal i forbindelse med udvidelsen (fase 2) opføres en farestald, ny drægtighedsstald, ny smågrisestald samt to nye gyllebeholdere på hhv. 1.000 m³ og 5.000 m³.

Ammoniakreduktionskravet på 20 % samt kommunens BAT-niveau for ammoniak overholdes ved fasefodring med reduceret proteinindhold i foderet (type-2 foderkorrektion), samt fast overdækning af de nye gyllebeholdere og gyllekøling.

Al gylle fra produktionen afsættes til arealer tilhørende ejendommene Kviumvej 6, 7560 Hjerm, der er godkendt af Struer Kommune og til Maabjerg Bioenergy. Godkendelsen omfatter derfor ikke godkendelse af arealer.

Husdyrbruget er ikke tidligere miljøgodkendt. Der er søgt om miljøgodkendelse efter § 12 i Lov nr. 1486 af 4/12 2009 om miljøgodkendelse m.v. af husdyrbrug.

Ringkøbing Amt har meddelt screeningsafgørelse af 29 september 2003 om udvidelse af dyreholdet. Der er meddelt ikke VVM pligt til et dyrehold på 580 stk. søer m. grise til 7,5 kg; delvis spaltegulv, 17.400 stk. smågrise (7,5-30 kg); toklimastald, delvis sp. (98,1 DE), 17.400 stk. smågrise (30-33 kg), toklimastald, delvis sp. (13,3 DE) og 450 stk. polte (slagtesvin, 30-100 kg) fuldspaltegulv.

TEKNIK OG MILJØ

Natur og Miljø

Nupark 51 - 7500 Holstebro - Tlf: 96117557 - Fax: 96117802
Hjemmeside: www.holstebro.dk - E-post: naturogmiljo@holstebro.dk
CVR: 29189927

Meddelelse om godkendelse

Miljøgodkendelsen fastlægger de vilkår, der gælder for udvidelse af husdyrbruget.

Det ansøgte husdyrbruget er større end 270 DE i søer og er derfor omfattet af § 12 i Lov om miljøgodkendelse m.v. af husdyrbrug. Husdyrbruget er dermed omfattet af reglerne for IPPC, jvf. IPPC-direktivet. Holstebro Kommune er godkendelses- og tilsynsmyndighed for virksomhedens forhold til det eksterne miljø. Godkendelsen omfatter alle aktiviteter, der hører under husdyrbruget. Der drives ikke bivirksomhed på husdyrbruget.

På baggrund af de foreliggende oplysninger i ansøgningen og den miljøtekniske beskrivelse og vurdering meddeler Holstebro Kommune hermed godkendelse til den ansøgte produktion af 1.300 årssøer, 900 slagtesvin (30-102 kg), 36.560 smågrise (7,2-30 kg) svarende til i alt 494,18 DE på husdyrbruget matr. nr. 1c Handbjerg Hovgård, Handbjerg, beliggende på Kirkevej 46, 7830 Vinderup.

Godkendelsen bygger på virksomhedens ansøgning, tilsyn på husdyrbruget og supplerende oplysninger samt kommunens konkrete vurdering støttet af Miljøklagenævnets afgørelser og Miljøstyrelsens vejledninger og orienteringer.

Miljøgodkendelsen omfatter godkendelse af anlæg (bygninger, dyrehold, gødningsanlæg og andre faste installationer). Da al gylle afsættes til arealer omfattet af selvstændig miljøgodkendelse, omfatter godkendelsen ikke en arealgodkendelse. Husdyrbruget skal fremover drives efter nedenstående vilkår.

På Holstebro Kommunes vegne

Ole Lousdal
Biolog

Miljøgodkendelsens vilkår

Generelle forhold

Dokumentation

1. Husdyrbruget skal etableres og drives, som det er beskrevet i ansøgningen og de supplerende oplysninger, og som det er sammenfattet i godkendelsens miljøtekniske beskrivelse og vurdering, medmindre vilkårene i denne godkendelse eller senere afgørelser foreskriver andet.
2. På tilsynsmyndighedens forlangende skal husdyrbruget dokumentere overholdelse af denne godkendelses vilkår. Opgørelse af f.eks. husdyrholdets størrelse, affaldsregistrering og -bortskaffelse samt mark- og gødningsplaner m.v., samt driftsjournaler (jvf. bilag 7), skal efter anmodning kunne fremlægges for tilsynsmyndigheden. Der skal på forlangende fremvises dokumentation herfor for de seneste fem år.

Frist for udnyttelse af godkendelse

3. Godkendelsen bortfalder, såfremt den ikke er udnyttet inden 4 år fra godkendelsesdatoen. Husdyrbruget skal således være i fuld drift inden 5 år (fase 2).
4. Det ansøgte skal for hhv. FASE 1 og FASE 2 etableres som et samlet projekt, og delvis udnyttelse af miljøgodkendelsen kan kun ske efter afgørelse fra Holstebro Kommune.

Ansøger og ejerforhold

5. Ændringer i ejerforhold eller ændringer i, hvem der er ansvarlig for driften, skal meddeles til kommunen senest 14 dage efter at ændringen har fundet sted.

Ophør af husdyrbruget

6. Ved ophør af husdyrbruget skal stalde rengøres, gyllebeholdere tømmes, og husdyrgødning bortskaffes miljømæssigt forsvarligt. Eventuelle oplag af olier, sprøjtemidler, kemikalier etc. skal bortskaffes til godkendt modtager. Omkostninger i forbindelse hermed påhviler husdyrbruget.

Husdyrbrugets anlæg

Lokalisering

- Gyllebeholdere skal placeres så de overholder afstandskrav til vandløb. Dette sikres ved at flytte vandløbet (inkl rørlagte vandløb) eller ved at rykke gyllebeholdernes placering længere væk fra vandløbet (mod øst).
- Senest ved påbegyndelse af FASE 2 skal der til Holstebro Kommune indsendes ansøgning om ændring af vejforløbet (så vejen ikke går direkte forbi Kirkevej 44). Vejens forløb skal være ændret senest 1 år efter påbegyndelse af FASE 2.

Landskabelige og kulturhistoriske forhold

- Der skal senest 6 måneder efter at fase 2 påbegyndes, etableres og opretholdes et minimum 3-rækket læhegn bestående af hjemmehørende danske arter syd for ejendommen, som angivet på bilag 2 og i henhold til indkommet forslag.

Det ansøgte husdyrhold

Den godkendte produktion gælder antallet af dyr (indenfor de angivne alders- eller vægtintervaller) fordelt på dyretyper. Antallet af dyreenheder er således kun retningsgivende for godkendelsestypen.

- Husdyrbruget har pr. planår (1/8-31/7) maksimalt godkendelse til følgende dyrehold på følgende antal stipladser:

Ansøgt produktion FASE 1				
Dyretype	antal	Vægt Interval (kg)	DE	Sti pladser
Årssøer	780*		126,71	523
Årssøer(fare)	780*		54,69	258
Slagtesvin			0,00	
Slagtesvin	400	30-102	10,27	100
Smågrise			0,00	
Smågrise	24.000	7,2-30	110,77	2800
i alt (DE)			302,44	

*32 frævænnede grise pr årssø, frævænningsvægt 7,2 kg.

Ansøgt produktion FASE 2				
Dyretype	antal	Vægt Interval (kg)	DE	Sti pladser
Årssøer	1.300*		211,18	925
Årssøer(fare)	1.300*		91,14	380
Slagtesvin	900	30-102	23,11	400
Smågrise	36.560	7,2-30	168,74	5950
i alt (DE)			494,18	

* 33 frævænnede grise pr årssø, frævænningsvægt 7,2 kg.

TEKNIK OG MILJØ

Natur og Miljø

Nupark 51 - 7500 Holstebro - Tlf: 96117557 - Fax: 96117802
 Hjemmeside: www.holstebro.dk - E-post: naturogmiljo@holstebro.dk
 CVR: 29189927

Dyreholdet skal etableres i de staldanlæg, der er angivet i Skema 3 og Skema 4. Dyreholdet skal opgøres for hvert planår.

Stalde

11. Den nye klimastald skal etableres som to-klimastald med delvist spaltegulv i henhold til BAT-byggeblad (106.03-52).
12. Den nye drægtighedsstald skal etableres med delvis spaltegulv og gyllekøling, jf. BAT byggeblad nr. 106.01-51.
13. Den nye farestald skal etableres med delvist spaltegulv og gyllekøling.

Gyllekøling

14. Gyllekølingsanlægget i 1) ny klimastald, 2) ny drægtighedsstald og 3) ny farestald skal køle med en effekt på 17,19 W/m² svarende til en ammoniakreduktion på minimum 16 % i alle 3 stalde. Overskudsvarme fra gyllekøling skal anvendes til opvarmning af stalde.
15. Anlæggene for gyllekøling skal være tilsluttet hele året (8760 timer/år) og være forsynet med timetæller på varmepumpen. Den faktiske driftstid og størrelsen på pumpen beregnes ved projektering af anlægget og indsendes som dokumentation til Holstebro Kommune inden anlægget etableres.
16. Der skal monteres en typegodkendt energimåler på varmepumpen. Energimåleren skal være forsynet med automatisk datalogger, der registrerer den månedlige og årlige køleydelse målt i KWh.
17. Gyllekølingsanlægget skal være forsynet med et trykovervågningssystem, en alarm samt en sikkerhedsanordning, der i tilfælde af lækage stopper gyllekølingsanlægget. Gyllekølingsanlægget må ikke kunne genstarte automatisk.
18. Vedligeholdelse af gyllekølingsanlægget skal ske i overensstemmelse med producentens vejledning. Vejledningen skal opbevares på husdyrbruget.
19. Der skal indgås en skriftlige aftale med en godkendt montør med VPO-certificat eller tilsvarende certificering om kontrol og ervice af gyllekølingsanlægget mindst én gang årligt. Den årlige kontrol skal som minimum bestå af: 1) afprøvning og funktionssikring af trykovervågningssystemet, alarmen samt sikkerhedsanordningen, 2) kontrol af kølekredsens ydelse.
20. Enhver form for driftsstop skal noteres i driftsjournalen med angivelse af årsag og varighed. Registreringen fra datalogger, logbogen, den skriftlige kontrolaftale, de årlige kontrolrapporter samt øvrige servicereporter skal opbevares på husdyrbruget i mindst 5 år og forevises på tilsynsmyndighedens forlangende.

TEKNIK OG MILJØ

Natur og Miljø

Nupark 51 - 7500 Holstebro - Tlf: 96117557 - Fax: 96117802
Hjemmeside: www.holstebro.dk - E-post: naturogmiljo@holstebro.dk
CVR: 29189927

Ventilation

21. Ventilationsanlæggene skal vedligeholdes og efterses i henhold til producentens anvisninger for de pågældende anlæg. Anlægget skal dog som minimum rengøres mindst en gang hvert forår.

Rengøring af staldanlæg

22. Der skal til stadighed opretholdes en god staldhygiejne, herunder sikres at staldafsnit holdes tørre, samt at staldene og fodringsanlæg holdes rene.

Foder

23. Der skal anvendes fasefodring.

24. FASE 1: Den totale mængde P ab dyr pr. år beregnet som: $P \text{ ab dyr pr. årssøer} \times \text{antal årssøer} + P \text{ ab dyr pr. slagtesvin} \times \text{antal slagtesvin} + P \text{ ab dyr pr. smågris}$ skal være mindre end 7.462 kg P.

FASE 2: Den totale mængde P ab dyr pr. år beregnet som: $P \text{ ab dyr pr. årssøer} \times \text{antal årssøer} + P \text{ ab dyr pr. slagtesvin} \times \text{antal slagtesvin} + P \text{ ab dyr pr. smågris}$ skal være mindre end 12.118 kg P.

FASE 1: Den totale mængde N ab dyr pr. år beregnet som: $N \text{ ab dyr pr. årssøer} \times \text{antal årssøer} + N \text{ ab dyr pr. slagtesvin} \times \text{antal slagtesvin} + N \text{ ab dyr pr. smågris}$ skal være mindre end 31.260 kg N.

FASE 2: Den totale mængde N ab dyr pr. år beregnet som: $N \text{ ab dyr pr. årssøer} \times \text{antal årssøer} + N \text{ ab dyr pr. slagtesvin} \times \text{antal slagtesvin} + N \text{ ab dyr pr. smågris}$ skal være mindre end 53.158 kg N.

25. Der skal føres logbog eller en produktionskontrol, hvoraf følgende skal fremgå:

Søer: 1) antal årssøer, 2) grise pr. årssø, 3) fravænningsalder og fravænningsvægt, 4) foderforbrug og 5) det gennemsnitlige indhold af fosfor pr. FE_{so} i foderblandingerne, 6) det gennemsnitlige indhold af råprotein pr. FE_{so} i foderblandingerne.

Slagtesvin: 1) antal producerede dyr, 2) gennemsnitlige vægtintervaller (indgangs- og afgangsvægt/slagtevægt), 3) foderforbrug pr. kg. Tilvækst og 4) det gennemsnitlige indhold af fosfor pr. FE_{sv} i foderblandingerne, 5) det gennemsnitlige indhold af råprotein pr. FE_{sv} i foderblandingerne.

Smågrise: 1) antal producerede dyr, 2) gennemsnitlige vægtintervaller (indgangs- og afgangsvægt), 3) foderforbrug pr. kg tilvækst og 4) det gennemsnitlige indhold af fosfor pr FE_{sm} i foderblandingerne 5) det gennemsnitlige indhold af råprotein pr FE_{sm} i foderblandingerne.

Der skal udarbejdes blandeforskrifter for foder mindst hver tredje måned, såfremt der

TEKNIK OG MILJØ

Natur og Miljø

Nupark 51 - 7500 Holstebro - Tlf: 96117557 - Fax: 96117802
Hjemmeside: www.holstebro.dk - E-post: naturogmiljo@holstebro.dk
CVR: 29189927

anvendes hjemmeblandet foder. Logbog/produktionskontrollen, indlægssedler for hver tredje måned samt eventuelle blandeforskrifter skal opbevares på husdyrbruget i mindst fem år og forevises på tilsynsmyndighedens forlangende.

En gang årligt i forbindelse med indsendelse af gødningsregnskab, skal der af ansøger laves en dokumenteret beregning over det gennemsnitlige indhold af fosfor pr. FE i foderet til hhv. søer, smågrise og slagtesvin, samt en beregning af P ab dyr for hhv. smågrise, slagtesvin og søer for en sammenhængende periode på 12 måneder (31/7-1/8).

En gang årligt i forbindelse med indsendelse af gødningsregnskab, skal der af ansøger laves en dokumenteret beregning over det gennemsnitlige indhold af råprotein pr. FE i foderet til hhv. søer, smågrise og slagtesvin, samt en beregning af N ab dyr for hhv. smågrise, slagtesvin og søer for en sammenhængende periode på 12 måneder (31/7-1/8).

Beregningerne skal opbevares i logbogen i minimum 5 år.

26. Der skal tilsættes fytase til sofoderet med en dosering på mindst 450 FYT, 300 FTU eller 300 PPU (afhængig af fytaseleverandørens specifikationer).

Døde dyr

27. Ved øget dødelighed i besætningen skal kadaverne opbevares overdækket, i en formålet egnet container, således at der ikke opstår risiko for uhygiejniske forhold.

Kadaverpladsen skal placeres og indrettes således, den ikke er synlig i landskabet ved færdsel på offentlig vej.

Gødningsproduktion og håndtering

28. Al gylle fra produktionen på Kirkevej 46 svarende til 494,18 DE skal fraføres Kirkevej 46 til: 1) 253,00 DE (25.168 kg N og 6466 kg P) til miljøgodkendt husdyrbrug på Kviumvej 6, 7560 Hjerm og 2) 241,18 DE (24.233 kg N og 5.627 kg P) til Maabjerg Bioenergy A/S.

Opbevaring af flydende husdyrgødning

29. Der skal indgås aftale om eksternt opbevaring af husdyrgødning, da der på husdyrbruget ikke er 6 måneders opbevaringskapacitet i FASE 1 ved fuld produktion. Ved tilsyn skal der foreligge kapacitetsberegning der viser, at der er tilstrækkelig opbevaringskapacitet.
30. FASE 2: Gyllebeholder på 5.000 m³ skal være overdækket med fast overdækning med korrosionssikring, som sikrer mod indvendig korrosion af gyllebeholderen. Teltoverdækning skal etableres jf. Landbrugets Byggeblad nr. 103.04-29 senest samtidig med etablering af beholderen.

TEKNIK OG MILJØ

Natur og Miljø

Nupark 51 - 7500 Holstebro - Tlf: 96117557 - Fax: 96117802
Hjemmeside: www.holstebro.dk - E-post: naturogmiljo@holstebro.dk
CVR: 29189927

31. Åbningen på gyllebeholderens teltoverdækningen må kun stå åben i forbindelse med omrøring og tømning af gyllebeholder. Teltoverdækningen må dog højst stå åben i et døgn.

I tilfælde af skader på teltoverdækningen skal denne repareres inden 1 uge efter skadens opståen. Såfremt dette ikke kan overholdes, skal en montør rekvireres inden 2 hverdage efter skadens opståen.

Eventuelle skader på teltoverdækningen noteres i logbog med dato for skaden og dato for reparation af denne. Såfremt teltoverdækningen står åben længere end angivet ovenfor noteres dette i logbogen med angivelse af årsag til dette.

32. Gyllebeholdere skal minimum en gang om året - f.eks. i forbindelse med forårstømning - inspiceres for revner/utætheder mv. og vedligeholdes. Inspektion og evt. vedligeholdelse skal noteres i driftsjournal, jvf. bilag 7.

Påfyldning af gyllevogne

33. Ved anvendelse af traktorpumpe skal påfyldning af gyllevogn foregå på en plads med afløb til opsamlingsbeholder for flydende husdyrgødning. Alternativt skal der anvendes gyllevogne med egen påmonteret Pumpe og returløb, således at spild af flydende husdyrgødning undgås.

Såfremt Holstebro Kommune skønner, at der opstår spild fra påfyldning af gyllevogne ol. kan der stilles krav om, at påfyldning ol. skal foregå på en plads, med afløb til opsamlingsbeholder for flydende husdyrgødning.

FORURENING OG GENER FRA HUSDYRBRUGETS ANLÆG

Lugt

34. Tilsynsmyndigheden kan kræve, at husdyrbruget foretager undersøgelser af lugtkilder og/eller behandling af afkastluften, hvis det skønnes, at eventuelle klager over lugt fra husdyrbruget er velbegrundede. Hvis der er væsentlige gener, kan tilsynsmyndigheden kræve, at der udtages en måling af lugt. Målingerne skal udføres efter gældende retningslinjer fra miljøstyrelsen (referencelaboratoriet). Udgifter i forbindelse med undersøgelser og målinger afholdes af husdyrbruget. Med mindre tilsynsmyndigheden skønner, at generne er væsentlige, vil der højst blive krævet én måling pr. år.
35. Vinduer og døre i stalde skal altid være lukkede under normal drift af staldene, således at ventilationsanlægget i staldene fører udblæsningsluft fra staldene til tagafkast.
36. Der må kun undtagelsesvist (3-4 gange årligt) foretages håndtering, herunder omrøring og udkørsel af husdyrgødning fra anlægget lørdag eller søn- og helligdage. Aktivitet lørdag eller søn- og helligdage skal fremgå af driftsjournalen.

TEKNIK OG MILJØ

Natur og Miljø

Nupark 51 - 7500 Holstebro - Tlf: 96117557 - Fax: 96117802
Hjemmeside: www.holstebro.dk - E-post: naturogmiljo@holstebro.dk
CVR: 29189927

37. Såfremt der efter kommunens vurdering opstår væsentlige lugtgener fra stalde, gødningsoplag m.v., der vurderes at være væsentligt større end, der kan forventes ifølge grundlaget for miljøvurderingen, kan kommunen kræve, at der skal indgives og gennemføres projekt for afhjælpende foranstaltninger. Alle udgifter i forbindelse med et sådant projekt afholdes af husdyrbruget.

Transport

38. Transport til og fra husdyrbruget, herunder, skal primært foregå inden for normal arbejdstid kl. 07.00-18.00. Undtagelsesvis kan transport foregå uden for normal arbejdstid. Der accepteres dog perioder med forøget aktivitet i forbindelse med sæsonpræget markarbejde.

Støj

39. Støjbidraget fra staldene sammenlagt med bidraget fra husdyrbrugets øvrige aktiviteter - målt udendørs - til det ækvivalente, korrigerede støjniveau målt i dB(A), må ved nabobeboelse* ikke overstige nedenfor anførte værdier.

Mandag-fredag kl. 7-18 (8 timer) Lørdag kl. 7-14 (7 timer)	Alle dage kl. 18-22 (1 time) Lørdag kl. 14-18 (4 timer) Søn- og helligdag kl. 7-18 (8 timer)	Alle dage kl. 22-7 (½ time)	Alle dage kl. 22-7 Maksimal værdi
55 dB(A)	45 dB(A)	40 dB(A)	55 dB(A)

*) Ved nabobeboelse defineres som opholdsarealer ved nærmeste nabo. Ved tvivlsspørgsmål er det tilsynsmyndigheden, der definerer, hvor støjgrænsen gælder. Støjbidraget (bortset fra maksimalværdien) måles som det ækvivalente, konstante, korrigerede støjniveau i dB(A) (re. 20 µPa). Tidsintervallerne i parenteserne angiver midlingstiden inden for den pågældende periode.

40. Ved klage over støj fra husdyrbruget, kan kommunen anmode om, at der indsendes dokumentation for overholdelse af støjkrav. Husdyrbruget skal for egen regning dokumentere, at støjvilkår overholdes, hvis tilsynsmyndigheden finder det påkrævet. Dokumentation for overholdelse af støjkravene kan være i form af målinger i husdyrbrugets omgivelser (under fuld drift) eller kildestyrkemålinger ved de enkelte støjkloder kombineret med beregninger efter den fælles nordiske beregningsmodel for industri-støj.
41. Kravet om dokumentation af støjforholdene kan højst fremsættes en gang årligt, med mindre den seneste kontrol viser, at vilkår 39 ikke kan overholdes. Støjmålinger skal udføres som beskrevet i Miljøstyrelsens til enhver tid gældende støjbergningsvejledning og foretages i punkter som forinden aftales med tilsynsmyndigheden. Støjmåling skal udføres af et akkrediteret firma.

Støv

42. Driften må ikke medføre væsentlige støvgener uden for husdyrbrugets eget areal.
43. Fodersiloer skal være forsynet med melcykloner eller anden støvbegrænsende foranstaltning for at sikre mod støvgener ved indblæsning af foder.

TEKNIK OG MILJØ

Natur og Miljø

Nupark 51 - 7500 Holstebro - Tlf: 96117557 - Fax: 96117802
 Hjemmeside: www.holstebro.dk - E-post: naturogmiljo@holstebro.dk
 CVR: 29189927

Lys

44. Udendørs lys ved husdyrbruget må kun være tændt som arbejdslys og skal slukkes umiddelbart efter, at der ikke arbejdes ved området mere. Alternativt skal udendørs lys forsynes med bevægelsessensor.

Der henvises til afsnittet renere teknologi og ressourcestyring.

Spildevand

45. Al vask af maskiner, redskaber, hvorfra der kan forekomme gødningsrester, og sprøjtemiddelrester skal foregå på støbt, tæt plads med bortledning af spildevandet til opsamlingsbeholder eller gyllesystem. Pladsen skal indrettes efter Landbrugets byggeblad nr. 103.11-03 (evt. uden olieudskiller). Udbringning skal ske jvf. husdyrgødningsbekendtgørelsens regler for udbringning af husdyrgødning.
46. Befæstede arealer omkring husdyrbrugets bygninger skal altid holdes rene for affald, foderrester, gødningsspild m.v., således, at der ikke er risiko for udvaskning af organisk materiale og næringsstoffer til vandløb, grøfter og dræn ved overfladeafstrømning.
47. Tagvand fra de nye bygninger må ikke ledes til vandløb, men skal nedsives, med mindre der ved konkret ansøgning meddeles tilladelse hertil.

Skadedyr

48. Der skal på ejendommen foretages en effektiv fluebekæmpelse i overensstemmelse med retningslinjerne fra Statens Skadedyrslaboratorium.
49. Opbevaring af foder skal ske på sådan en måde, at risikoen for tilhold af skadedyr (rotter m.v.) minimeres.
50. Hvis Holstebro Kommune finder det nødvendigt kan det forlanges, at der føres journal over fluebekæmpelsen/skadedyrsbekæmpelsen på husdyrbruget. Journalen skal føres efter kommunens anvisninger.

Driftsforstyrrelser eller uheld

51. Beredskabsplanen skal være kendt af personer, der arbejder på husdyrbruget og skal ophænges synligt, hvor den er let at komme til. Beredskabsplanen skal løbende holdes opdateret.

Beredskabsplanen/driftsforskriften skal som minimum indeholde:

- Procedurer som beskriver relevante tiltag med henblik på at "stoppe ulykken/uheldet" og begrænse udbredelsen, herunder placering af drænbrønde ved ejendommen. Herunder skal det udførligt beskrives, hvorledes at man ved evt. gylleudslip vil sikre at der ikke løber gylle til vandløb, dræn mv. Alternativt skal der etableres fysisk barriere for gyllen.
- Oplysninger om hvilke interne/eksterne personer og myndigheder der skal alarmeres og

TEKNIK OG MILJØ

Natur og Miljø

Nupark 51 - 7500 Holstebro - Tlf: 96117557 - Fax: 96117802
Hjemmeside: www.holstebro.dk - E-post: naturogmiljo@holstebro.dk
CVR: 29189927

hvordan.

- Kortbilag over bedriften med angivelse af miljøfarlige stoffer, afløbs- og drænsystemer og vandløb mm.
- En opgørelse af materiel der er tilgængeligt på bedriften eller kan skaffes med kort varsel, der kan anvendes i forbindelse med afhjælpning, inddæmning og opsamling af spild/lækage.

52. Senest samtidig med miljøgodkendelse påbegyndes udnyttet, skal der laves tiltag der sikrer, at gylle ikke kan løbe til vandløb ved uheld.

Miljø- og ressourcestyring

53. Husdyrbruget skal minimum en gang i kvartalet føre journal/opgørelse over forbrug af el, vand og brændstof, samt andre relevante ressourcer.

54. Husdyrbruget skal arbejde på at nedbringe ressourceforbruget og affaldsmængden samt udledning af forurenende stoffer til omgivelserne, så der på en økonomisk forsvarelig måde opnås en reduktion i miljøbelastningen. Tilsynsmyndigheden kan i forbindelse med tilsyn stille krav om, at husdyrbruget skal redegøre for muligheden for at indføre renere teknologi i form af ændrede råvarer, nyt materiel, ny management eller besparelser på materialer og ressourcer, som kan nedsætte miljøbelastningen. Følgende områder kan fx indgå i:

- Metoder/management til reducere af fordampningen af kvælstof fra stalde og opbevaringsanlæg samt i forbindelse med udbringning.
- Tiltag til reducere af kvælstofudledning og fosforoverskud.
- Redegørelse for ressourceforbrug og tiltag til minimering heraf.
- Reparations- og vedligeholdelsesplaner
- Affaldsreducerede tiltag

55. Hele husdyrbruget skal i forbindelse med projektering af projektet gennemgås af en energifaglig konsulent med det formål at sikre, at lønsomme ressourcebesparende teknologier løbende indføres på husdyrbruget. Gennemgangen skal som minimum indeholde en beskrivelse og vurdering af de aktuelle forhold samt mulighederne for indførelse af energibesparende teknologi vedr. belysning, køle- og fryseanlæg, varmeanlæg, ventilationsanlæg, maskiner og lign. samt de heraf afledte forhold, såsom f.eks. varmegenindvindingspotentialer, pumpetyper etc.

56. Husdyrbruget skal efter ovenstående gennemgang gennemgås minimum hvert 5. år. Som udgangspunkt skal 5-års lønsomme teknologier indføres. Kontroller inkl. rapport skal vedlægges driftsjournalen.

Husdyrbrugets udbringningsarealer

Ingen vilkår, da godkendelsen ikke omfatter udbringningsarealer. Der henvises til vilkår 28.

Offentliggørelse og generelle forhold

Klagevejledning

Afgørelsen om godkendelse er truffet i medfør af § 12 i lov om miljøgodkendelse m.v. af husdyrbrug nr. 1486 af 4. december 2009.

Afgørelsen om godkendelse kan inden 4 uger efter afgørelsens annoncering, dvs. inden den 18-07-2012 kl. 15.20 påklages til Natur- og Miljøklagenævnet. Ved klage over godkendelsen kan Natur- og Miljøklagenævnet bestemme, at klagen har opsættende virkning.

Klageberettigede er ansøger, Miljøministeren og enhver, der har individuel, væsentlig interesse i sagens udfald. Klageberettigede er orienteret ved annoncering på Holstebro Kommunes hjemmeside onsdag den 20-06-2012.

Eventuel klage over miljøgodkendelsen, skal indgives skriftligt og skal stiles til Natur- og Miljøklagenævnet, Rentemestervej 8, 2400 København NV, men skal indsendes til Holstebro Kommune, Natur og Miljø, Nupark 51, 7500 Holstebro eller pr. mail til teknik.miljoe@holstebro.dk. Klagen videresendes derefter til Natur- og Miljøklagenævnet sammen med sagens akter og kommunens bemærkninger til sagen.

Natur- og Miljøklagenævnet sender en opkrævning, når nævnet har modtaget klagen. Klagegebyr for privatpersoner er 500 kr. Hvis klage indgives af andre, herunder af virksomheder, organisationer eller offentlige myndigheder, er gebyret 3.000 kr. Gebyret tilbagebetales, hvis du får helt eller delvis medhold i din klage.

Der gøres opmærksom på, at en klage ikke har opsættende virkning for udnyttelsen af godkendelsen, med mindre Natur- og Miljøklagenævnet bestemmer andet, jvf. lovens § 81. Udnyttelse af godkendelsen sker dog på eget ansvar, og indskrænker ikke klagemyndighedens ret til at ændre eller ophæve afgørelsen.

Søgsmål til prøvelse af afgørelser efter loven eller de regler, der fastsættes i medfør af loven, skal i henhold til § 90 være anlagt inden 6 måneder efter, at afgørelsen er meddelt. Er afgørelsen offentligt bekendtgjort, regnes søgsmålsfristen dog altid fra bekendtgørelsestidspunktet. I tilfælde af at afgørelsen påklages, regnes fristen først fra det tidspunkt, hvor der foreligger en endelig afgørelse.

TEKNIK OG MILJØ

Natur og Miljø

Nupark 51 - 7500 Holstebro - Tlf: 96117557 - Fax: 96117802
Hjemmeside: www.holstebro.dk - E-post: naturogmiljo@holstebro.dk
CVR: 29189927

Offentliggørelse

Afgørelsen sendes til:

- Kurt Lundgaard Jensen (ansøger).

Orientering om meddelelse af miljøgodkendelse samt miljøgodkendelse er sendt til:

- Jens Jørn Christensen, Kirkevej 44, 7830 Vinderup (nabo, indenfor 500 meter radius)
- Øster Hjermvej 39, 7830 Vinderup (nabo, indenfor 500 meter radius)
- Torben Ravn Pedersen, Landbo Limfjord, Resenvej 85, 7800 Skive, E-post: trp@landbo-limfjord.dk (ansøgers rådgiver)
- Struer Kommune, Østergade 11-15, 7600 Struer, E-post: struer@struer.dk (nabokommune, husdyrbrug gyllemodtager)
- Maabjerg Bioenergy – Leverandørforening, Att. Allan Lunde. E-post: hsg@maabjerg-bioenergy.dk (Gyllemodtager)
- Danmarks Naturfredningsforening – Holstebro – V/Ole Primdahl, Vindelevgård 192, 7830 Vinderup
- Danmarks Naturfredningsforening, Masnedøgade 20, 2100 København Ø. E-post: dn@dn.dk;
- Naturstyrelsen, Haraldsgade 53, 2100 København Ø. E-post: nst@nst.dk
- Embedslægeinstitutionen Midtjylland, Lyseng Allé 1, 8270 Højbjerg. E-post: midt@sst.dk
- Danmarks Fiskeriforening, Nordensvej 3, Taulov, 7000 Fredericia. E-post: mail@dkfisk.dk
- Danmarks Sportsfiskerforbund, v/ Erik Schou Nielsen, Rosenvvej 18, 8240 Risskov. Epost: enie@eaaa.dk
- Danmarks Sportsfiskerforbund, v/ Jens K. Thygesen, post@sportsfiskerforbundet.dk
- Ferskvandsfiskeriforeningen v/ Niels Barslund, Vormstrupvej 2, 7540 Haderup. E-post: nb@ferskvandsfiskeriforeningen.dk
- Dansk Ornitologisk Forening, Vesterbrogade 140, 1620 Kbh. V, E-post: natur@dof.dk
- Dansk Ornitologisk Forening (DOF-Vestjylland), E-post: holstebro@dof.dk
- Det Økologiske Råd, Blegdamsvej 4B, 2200 København N. E-post: husdyr@ecocouncil.dk
- Holstebro Museum. E-post: niels.terkildsen@holstebro-museum.dk

Orientering om meddelelse af miljøgodkendelse er sendt til:

- Johnny Korsgaard, Kragelundvej 6, 7830 Vinderup (indenfor 983 meter konsekvensradius)
- Jens Brødbæk Pedersen (adr. Kragelundvej 7), Kragelundvej 8, 7830 Vinderup (indenfor 983 meter konsekvensradius)
- Esra Frederiksen, Kragelundvej 10, 7830 Vinderup (indenfor 983 meter konsekvensradius)
- Hanne Orbitsø Hjorth, Kragelundvej 1, 7830 Vinderup (nabo, indenfor 500 meter radius)
- Else og Mogens Jørgensen, Kragelundvej 3, 7830 Vinderup (indenfor 500 meter konsekvensradius)
- Niels Chr Jensen og Annemarie Gade Rank, Kragelundvej 12, 7830 Vinderup (indenfor 983 meter konsekvensradius)
- Henrik L.Jensen og Else-Marie Jensen, Kragelundvej 5, 7830 Vinderup (indenfor 983 meter konsekvensradius)
- Jens Brødbæk Pedersen, Kragelundvej 7, 7830 Vinderup (indenfor 983 meter konsekvensradius)
- Carsten og Julie Tanderup, Øster Hjermvej 23, 7830 Vinderup (indenfor 983 meter konsekvensradius)
- Vagn og Helle S. Kragelund, Fjordbakken 10, 7830 Vinderup (indenfor 983 meter konsekvensradius)
- Christian og Marianne Frandsen, Fjordbakken 11, 7830 Vinderup (indenfor 983 meter konsekvensradius)
- Kirkevej 42, 7830 Vinderup (indenfor 983 meter konsekvensradius)
- Kirkevej 48, 7830 Vinderup (indenfor 983 meter konsekvensradius)
- Kirkevej 37, 7830 Vinderup (indenfor 983 meter konsekvensradius)
- Kirkevej 50, 7830 Vinderup (indenfor 983 meter konsekvensradius)
- Kirkevej 35, 7830 Vinderup (indenfor 983 meter konsekvensradius)
- Øster Hjermvej 41, 7830 Vinderup (indenfor 983 meter konsekvensradius)
- Øster Hjermvej 43, 7830 Vinderup (indenfor 983 meter konsekvensradius)
- Øster Hjermvej 23a, 7830 Vinderup (indenfor 983 meter konsekvensradius)
- Øster Hjermvej 37, 7830 Vinderup (indenfor 983 meter konsekvensradius)

TEKNIK OG MILJØ

Natur og Miljø

Nupark 51 - 7500 Holstebro - Tlf: 96117557 - Fax: 96117802
Hjemmeside: www.holstebro.dk - E-post: naturogmiljo@holstebro.dk
CVR: 29189927

- Jørgen Christensen, Fjordbakken 8, 7830 Vinderup (indenfor 983 meter konsekvensradius)
- Martin Dåsbjerg (adr. Fjordbakken 9), Struervej 23, 7830 Vinderup (indenfor 983 meter konsekvensradius)
- Steen Thomsen, Fjordbakken 6, 7830 Vinderup (indenfor 983 meter konsekvensradius)
- Martin Dåsbjerg, (adr. Fjordbakken 9) Fjordbakken 7, 7830 Vinderup (indenfor 983 meter konsekvensradius)
- Martin Dåsbjerg, Fjordbakken 9, 7830 Vinderup (indenfor 983 meter konsekvensradius)
- Bent Hyldgaard Jakobsen, Fjordbakken 4, 7830 Vinderup (indenfor 983 meter konsekvensradius)
- Kirsten Beck Mortensen, Fjordbakken 3, 7830 Vinderup (indenfor 983 meter konsekvensradius)
- Erik Nielsen, Fjordbakken 1, 7830 Vinderup (indenfor 983 meter konsekvensradius)
- Tommy Jensen, Fjordbakken 2, 7830 Vinderup (indenfor 983 meter konsekvensradius)
- Maabjerg Bioenergy – Leverandørforening, Att. Allan Lunde. E-post: hsg@maabjerg-bioenergy.dk (Gyllemodtager)
- Torben Ravn Pedersen, Landbo Limfjord, Resenvej 85, 7800 Skive, E-post: trp@landbo-limfjord.dk (ansøgers rådgiver)
- Struer Kommune, Østergade 11-15, 7600 Struer, E-post: struer@struer.dk (nabokommune, husdyrbrug gyllemodtager)
- Danmarks Naturfredningsforening – Holstebro – V/Ole Primdahl, Vindelevgård 192, 7830 Vinderup
- Danmarks Naturfredningsforening, Masnedøgade 20, 2100 København Ø. E-post: dn@dn.dk;
- Naturstyrelsen, Haraldsgade 53, 2100 København Ø. E-post: nst@nst.dk
- Embedslægeinstitutionen Midtjylland, Lyseng Allé 1, 8270 Højbjerg. E-post: midt@sst.dk
- Danmarks Fiskeriforening, Nordensvej 3, Taulov, 7000 Fredericia. E-post: mail@dkfisk.dk
- Danmarks Sportsfiskerforbund, v/ Erik Schou Nielsen, Rosenvvej 18, 8240 Risskov, enie@eaaa.dk
- Danmarks Sportsfiskerforbund, v/ Lars Brinch Thygesen, post@sportsfiskerforbundet.dk
- Ferskvandsfiskeriforeningen v/ Niels Barslund, Vormstrupvej 2, 7540 Haderup. E-post: nb@ferskvandsfiskeriforeningen.dk
- Dansk Ornitologisk Forening, Vesterbrogade 140, 1620 Kbh. V, E-post: natur@dof.dk
- Dansk Ornitologisk Forening (DOF-Vestjylland), E-post: holstebro@dof.dk
- Det Økologiske Råd, Blegdamsvej 4B, 2200 København N. E-post: husdyr@ecocouncil.dk
- Holstebro Museum. E-post: niels.terkildsen@holstebro-museum.dk

I perioden 25-04-2012 til 06-06-2012 har forslag til afgørelse været sendt i offentlig høring. Forslaget er annonceret i Holstebro Onsdag, på Holstebro Kommunes hjemmeside og er sendt til nedenstående:

- Jens Jørn Christensen, Kirkevej 44, 7830 Vinderup (nabo, indenfor 500 meter radius)
- Øster Hjermvej 39, 7830 Vinderup (nabo, indenfor 500 meter radius)
- Johnny Korsgaard, Kragelundvej 6, 7830 Vinderup (indenfor 983 meter konsekvensradius)
- Jens Brødbæk Pedersen (adr. Kragelundvej 7), Kragelundvej 8, 7830 Vinderup (indenfor 983 meter konsekvensradius)
- Esra Frederiksen, Kragelundvej 10, 7830 Vinderup (indenfor 983 meter konsekvensradius)
- Hanne Orbitsø Hjorth, Kragelundvej 1, 7830 Vinderup (nabo, indenfor 500 meter radius)
- Else og Mogens Jørgensen, Kragelundvej 3, 7830 Vinderup (indenfor 500 meter konsekvensradius)
- Niels Chr Jensen og Annemarie Gade Rank, Kragelundvej 12, 7830 Vinderup (indenfor 983 meter konsekvensradius)
- Henrik L.Jensen og Else-Marie Jensen, Kragelundvej 5, 7830 Vinderup (indenfor 983 meter konsekvensradius)
- Jens Brødbæk Pedersen, Kragelundvej 7, 7830 Vinderup (indenfor 983 meter konsekvensradius)
- Carsten og Julie Tanderup, Øster Hjermvej 23, 7830 Vinderup (indenfor 983 meter konsekvensradius)
- Vagn og Helle S. Kragelund, Fjordbakken 10, 7830 Vinderup (indenfor 983 meter konsekvensradius)
- Christian og Marianne Frandsen, Fjordbakken 11, 7830 Vinderup (indenfor 983 meter konsekvensradius)
- Kirkevej 42, 7830 Vinderup (indenfor 983 meter konsekvensradius)
- Kirkevej 48, 7830 Vinderup (indenfor 983 meter konsekvensradius)

TEKNIK OG MILJØ

Natur og Miljø

Nupark 51 - 7500 Holstebro - Tlf: 96117557 - Fax: 96117802
Hjemmeside: www.holstebro.dk - E-post: naturogmiljo@holstebro.dk
CVR: 29189927

- Kirkevej 37, 7830 Vinderup (indenfor 983 meter konsekvensradius)
- Kirkevej 50, 7830 Vinderup (indenfor 983 meter konsekvensradius)
- Kirkevej 35, 7830 Vinderup (indenfor 983 meter konsekvensradius)
- Øster Hjernvej 41, 7830 Vinderup (indenfor 983 meter konsekvensradius)
- Øster Hjernvej 43, 7830 Vinderup (indenfor 983 meter konsekvensradius)
- Øster Hjernvej 23a, 7830 Vinderup (indenfor 983 meter konsekvensradius)
- Øster Hjernvej 37, 7830 Vinderup (indenfor 983 meter konsekvensradius)
- Jørgen Christensen, Fjordbakken 8, 7830 Vinderup (indenfor 983 meter konsekvensradius)
- Martin Dåsbjerg (adr. Fjordbakken 9), Struervej 23, 7830 Vinderup (indenfor 983 meter konsekvensradius)
- Steen Thomsen, Fjordbakken 6, 7830 Vinderup (indenfor 983 meter konsekvensradius)
- Martin Dåsbjerg, (adr. Fjordbakken 9) Fjordbakken 7, 7830 Vinderup (indenfor 983 meter konsekvensradius)
- Martin Dåsbjerg, Fjordbakken 9, 7830 Vinderup (indenfor 983 meter konsekvensradius)
- Bent Hyldgaard Jakobsen, Fjordbakken 4, 7830 Vinderup (indenfor 983 meter konsekvensradius)
- Kirsten Beck Mortensen, Fjordbakken 3, 7830 Vinderup (indenfor 983 meter konsekvensradius)
- Erik Nielsen, Fjordbakken 1, 7830 Vinderup (indenfor 983 meter konsekvensradius)
- Tommy Jensen, Fjordbakken 2, 7830 Vinderup (indenfor 983 meter konsekvensradius)
- Maabjerg Bioenergy – Leverandørforening, Att. Allan Lunde. E-post: hsg@maabjerg-bioenergy.dk (Gyllemodtager)
- Torben Ravn Pedersen, Landbo Limfjord, Resenvej 85, 7800 Skive, E-post: trp@landbo-limfjord.dk (ansøgers rådgiver)
- Struer Kommune, Østergade 11-15, 7600 Struer, E-post: struer@struer.dk (nabokommune, husdyrbrug gyllemodtager)
- Danmarks Naturfredningsforening – Holstebro – V/Ole Primdahl, Vindelevgård 192, 7830 Vinderup
- Danmarks Naturfredningsforening, Masnedøgade 20, 2100 København Ø. E-post: dn@dn.dk;
- Naturstyrelsen, Haraldsgade 53, 2100 København Ø. E-post: nst@nst.dk
- Embedslægeinstitutionen Midtjylland, Lyseng Allé 1, 8270 Højbjerg. E-post: midt@sst.dk
- Danmarks Fiskeriforening, Nordensvej 3, Taulov, 7000 Fredericia. E-post: mail@dkfisk.dk
- Danmarks Sportsfiskerforbund, v/ Erik Schou Nielsen, Rosenvvej 18, 8240 Risskov, enie@eaaa.dk
- Danmarks Sportsfiskerforbund, v/ Lars Brinch Thygesen, post@sportsfiskerforbundet.dk
- Ferskvandsfiskeriforeningen v/ Niels Barslund, Vormstrupvej 2, 7540 Haderup. E-post: nb@ferskvandsfiskeriforeningen.dk
- Dansk Ornitologisk Forening, Vesterbrogade 140, 1620 Kbh. V, E-post: natur@dof.dk
- Dansk Ornitologisk Forening (DOF-Vestjylland), E-post: holstebro@dof.dk
- Det Økologiske Råd, Blegdamsvej 4B, 2200 København N. E-post: husdyr@ecocouncil.dk
- Holstebro Museum. E-post: niels.terkildsen@holstebro-museum.dk

I 6 ugers høringsperioden er der indkommet bemærkninger fra følgende:

- Kirkevej 44, 7830 Vinderup
- Øster Hjernvej 39, 7830 Vinderup

De indkomne forslag er behandlet igodkendelsens bilag 8, og fastholdelsesvilkår om ændret vejforløb m.v. er indarbejdet i godkendelsen.

Inddragelse af offentligheden er sket gennem annoncering af modtagelse af ansøgning i Holstebro Onsdag i perioden 27-01-2010 til den 10-02-2010.

- (ingen bemærkninger modtaget).

TEKNIK OG MILJØ

Natur og Miljø

Nupark 51 - 7500 Holstebro - Tlf: 96117557 - Fax: 96117802
Hjemmeside: www.holstebro.dk - E-post: naturogmiljo@holstebro.dk
CVR: 29189927

Retsbeskyttelse

Godkendelsen omfatter hele produktionen på adressen Kirkevej 46, 7830 Vinderup uden udspretningsarealer.

I 8 år efter godkendelsens offentliggørelse, er godkendelsen omfattet af retsbeskyttelse. Holstebro Kommune kan derfor ikke tage godkendelsen op til revurdering indenfor de 8 år.

Holstebro Kommune kan dog tage godkendelsen op til revurdering indenfor de 8 år og om nødvendigt meddele påbud eller forbud, jf. § 40 stk. 2 i lov om miljøgodkendelse mv. af husdyrbrug nr. 1486 af 4/12-2009, hvis der er fremkommet nye oplysninger om forureningens skadelige virkning, hvis forureningen medfører miljømæssige skadevirkninger, der ikke kunne forudses ved godkendelsens meddelelse, eller hvis forureningen i øvrigt går ud over det, som blev lagt til grund ved godkendelsens meddelelse.

Godkendelsen skal, jf. § 17 i bekendtgørelse nr. 294 af 31/03 2009 om tilladelse og godkendelse m.v. af husdyrbrug, regelmæssigt og mindst hvert 10. år tages op til revurdering. Den første regelmæssige revurdering skal dog foretages senest, når der er forløbet 8 år - dvs. i år 2020.

Det skal bemærkes, at tilsynsmyndigheden altid kan revidere vilkårene i en godkendelse, jf. lovens § 53 stk. 2, for at forbedre husdyrbrugets egenkontrol eller opnå et mere hensigtsmæssigt tilsyn.

Godkendelsen træder i kraft den 20-06-2012. Opmærksomheden henledes på, at såfremt afgørelsen påklages, kan klagemyndigheden beslutte at ændre vilkårene i godkendelsen eller helt at ophæve godkendelsen.

Udnyttelse af godkendelsen

Ansøger har oplyst, at udvidelsen ønskes udført i to faser. I fase 1 vil antallet af søer og smågrise øges i de eksisterende bygninger. Denne udvidelse er beskrevet i ansøgningen med skema nr. 31269. I fase 2 etableres de nye bygninger og dyreholdet udvides. Denne del af udvidelsen er beskrevet i ansøgning med skemavn. 5290. Fase 1 igangsættes umiddelbart efter at tilladelsen er meddelt mens 2. fase først er fuldt udnyttet efter 5 år fra godkendelsesdatoen. Holstebro Kommune finder dette acceptabelt, da BAT i staldanlæggene vil blive for både fase 1 og fase 2 uafhængigt af hindenden, hvilket sikres ved vilkår.

Hvis godkendelsen ikke har været udnyttet, helt eller delvist, i 3 på hinanden følgende år, så bortfalder den del af godkendelsen, der ikke har været udnyttet de seneste 3 år, med mindre andet fremgår af godkendelsen. Det er ikke hensigten, at fravigelser, der skyldes naturlige produktionsudsving, betragtes som kontinuitetsbrud.

Godkendelse anses for udnyttet, når bygge- og anlægsarbejderne er iværksat inden fristens udløb, jf. vilkår, og disse arbejder fortsættes og færdiggøres i et rimeligt tempo og normalt skal være afsluttet inden for et år efter fristens udløb. Et påbegyndt byggeri kan således ikke afbrydes i en længere periode og derefter genoptages. I så fald vil godkendelsen blive anset for bortfaldet.

TEKNIK OG MILJØ

Natur og Miljø

Nupark 51 - 7500 Holstebro - Tlf: 96117557 - Fax: 96117802
Hjemmeside: www.holstebro.dk - E-post: naturogmiljo@holstebro.dk
CVR: 29189927

Oplysninger om grundlag for miljøgodkendelsen

Godkendelsens vilkår er meddelt med baggrund i kommunens vurderinger og bl.a. følgende af Miljøstyrelsens vejledninger og orienteringer:

- Vejledning nr. 2/2001 Luftvejledningen,
- Vejledning nr. 5/1984 Ekstern støj fra virksomheder,
- Vejledning nr. 6/1984 Måling af ekstern støj fra virksomheder,
- Vejledning nr. 4/1997 om miljøgodkendelse af husdyrbrug,
- Vejledning nr. 97/2002 om husdyrhold og arealkrav,
- Vejledning nr. 9795/2005 om rotter,
- Vejledning om tilladelse og miljøgodkendelse m.v. af husdyrbrug.

samt

- Miljøcenter Fyn/Trekantområdets "Vejledende retningslinier for vurdering af lugt og begrænsning af gener fra stalde". 2. udgave udarbejdet maj 2002.
- IPPC Reference Document on Best Available Techniques for Intensive Rearing of Poultry and Pigs, juli 2003.
- Statens Skadedyrslaboratorium rapport nr. 3 / 2002. Retningslinier for fluebekæmpelse på gårde med husdyr.

Udover vilkårene i nærværende miljøgodkendelse er husdyrbruget underlagt bestemmelserne i gældende love og forordninger – hvis disse regler er skærpede i forhold til vilkårene i denne godkendelse.

Husdyrbruget har pligt til at kende og overholde gældende lovgivning, samt eventuelle revisioner og ændringer i den gældende lovgivning. Gældende love og regler kan bl.a. findes på www.retsinfo.dk.

Miljøteknisk beskrivelse og vurdering

Generelle forhold

Den miljøtekniske beskrivelse er fra den fremsendte ansøgning herunder fremsendte supplerende oplysninger. Den miljøtekniske vurdering er Holstebro Kommunes redegørelse for, og vurdering af, om forudsætningerne for at meddele miljøgodkendelsen er opfyldt, dvs. at godkendelsen er ledsaget af sådanne vilkår, at risikoen for forurening eller ikke-uvæsentlige gener for omgivelserne begrænses.

Godkendelsesmyndigheden kan meddele miljøgodkendelse efter lovens § 12, hvis den finder det godtgjort, at husdyrbruget

- har truffet de nødvendige foranstaltninger til at forebygge og begrænse forurening ved anvendelse af den bedste tilgængelige teknik, og
- i øvrigt kan drives på stedet uden at påvirke omgivelserne på en måde, som er uforenelig med hensynet til omgivelserne.

TEKNIK OG MILJØ

Natur og Miljø

Nupark 51 - 7500 Holstebro - Tlf: 96117557 - Fax: 96117802
Hjemmeside: www.holstebro.dk - E-post: naturogmiljo@holstebro.dk
CVR: 29189927

Ved vurderingen af, om husdyrbruget har truffet de nødvendige foranstaltninger til at forebygge og begrænse forureningen, skal det bl.a. sikres, at husdyrbruget indrettes og drives på en sådan måde,

- at beskyttelsen af jord, grundvand, overfladevand og natur med dens bestande af vilde planter og dyr og deres levesteder, herunder områder, der er beskyttet mod tilstandsændringer eller fredet, udpeget som internationalt naturbeskyttelsesområde eller udpeget som særlig sårbart over for næringsstofpåvirkning, finder sted,
- at der er truffet de nødvendige foranstaltninger til begrænsning af eventuelle gener for naboer (lugt-, støj-, støv-, flue- og lysgener, affaldsproduktion m.v.),
- at hensynet til de landskabelige værdier er varetaget,
- at energi- og råvareforbruget udnyttes mest effektivt,
- at mulighederne for at substituere særligt skadelige eller betænkelige stoffer med mindre skadelige eller betænkelige stoffer er udnyttet,
- at produktionsprocesserne er optimeret i det omfang det er muligt,
- at affaldsfrembringelse undgås, og hvor dette ikke kan lade sig gøre, at mulighederne for genanvendelse og recirkulation er udnyttet,
- at til- og frakørsel til virksomheden vil kunne ske uden væsentlige miljømæssige gener for de omboende.

Nedenstående vil bedriftens aktiviteter blive vurderet iht. ovenstående i det omfang det er relevant.

Ansøger og ejerforhold

Kurt Lundgaard Jensen ejer og driver husdyrbruget Kirkevej 46, 7830 Vinderup. Husdyrbruget drives uden tilknyttede arealer. Den producerede gylle afsættes til udbringning på arealer godkendt under ejendommen Kviumvej 6, 7560 Hjerm samt til Maabjerg Bioenergy A/S.

Den drifts- og miljøansvarlige på ejendommen er Kurt Lundgaard Jensen. Det vurderes at være vigtigt, at personer, der arbejder på ejendommen, kender godkendelsens vilkår, for den del af driften, som de arbejder med. Der stilles derfor vilkår om, at hvis der sker ændringer i ejerforhold eller ændringer i de personer der er ansvarlige for driften, herunder ansvarlig for de miljømæssige forhold på husdyrbruget, skal dette skriftligt anmeldes til Holstebro Kommune inden for 14 dage.

Lokalisering og planmæssige forhold

Bedriften ligger på Kirkevej 46, 7830 Vinderup, ca. 1,1 km syd for sommerhusområdet Handbjerg Strand og landsbyen Handbjerg (landzone). Husdyrbruget beliggenhed fremgår af bilag 1.

Zonestatus: Husdyrbruget er placeret i landzone.
Lokalplan: Der er ikke udarbejdet lokalplan for landzoneområdet.
Kommuneplan: Husdyrbruget er beliggende i jordbrugsområde.

TEKNIK OG MILJØ

Natur og Miljø

Nupark 51 - 7500 Holstebro - Tlf: 96117557 - Fax: 96117802
Hjemmeside: www.holstebro.dk - E-post: naturogmiljo@holstebro.dk
CVR: 29189927

Afstand fra staldanlæg og lign. til nærmeste naboer og byzone m.v.	Afstand
Nærmeste nabo – krav 50 meter	197 m
Eksisterende eller, ifølge kommuneplanens rammedel, fremtidigt byzone- eller sommerhusområde, krav 50 meter, vurdering indenfor 300 meter	> 1 km
Område i landzone, der i lokalplan er udlagt til boligformål, blandet bolig og erhverv eller til offentlige formål med henblik på beboelse, institutioner, rekreative formål og lignende - krav 50 meter, vurdering indenfor 300 meter	> 1 km
Samlet bebyggelse –	> 1 km

Afstand fra hele anlægget til nærmeste naturområder:	Afstand
Højmose	> 5 km
Lobeliesø	> 5 km
Hede større end 10 ha, som er omfattet af naturbeskyttelseslovens § 3 og beliggende uden for internationale naturbeskyttelsesområder	> 5 km
Overdrev større end 2,5 ha, som er omfattet af naturbeskyttelseslovens § 3 og beliggende uden for internationale naturbeskyttelsesområder	Ca. 3 km
Hede, som er omfattet af naturbeskyttelseslovens § 3 og beliggende inden for internationale naturbeskyttelsesområder	> 5 km
Overdrev, som er omfattet af naturbeskyttelseslovens § 3 og beliggende inden for internationale naturbeskyttelsesområder	> 5 km
Ammoniakfølsomme søer, herunder kalkrige søer* og vandhuller med kransnålag og brunvandede søer og vandhuller, som er omfattet af naturbeskyttelseslovens § 3 og beliggende inden for internationale naturbeskyttelsesområder	> 5 km
*)Disse søtype er endnu ikke fuldstændigt kortlagt, hvorfor den nærmeste § 3 sø indenfor internationalt beskyttelsesområde er angivet.	

Afstand fra stald og gyllebeholder til:	
Nabobeboelse	m
Ikke almene vandforsyningsanlæg (krav 25 meter)	
- Nye stalde	ca. 5 km
- Gyllebeholdere	ca 5 km
Almene vandforsyningsanlæg (krav 50 meter)	
- Nye stalde	ca. 5 km
- Gyllebeholdere	ca 5 km
Vandløb (herunder dræn) og søer (krav 15 meter)	
- Nye stalde	40 m
- Gyllebeholdere	ca. 8 m
Offentlig vej og privat fællesvej (krav 15 meter)	
- Nye stalde	170 m
- Gyllebeholdere	ca. 300 m
Levnedsmiddelvirksomhed (krav 25 meter)	
- Nye stalde	> 1 km
- Gyllebeholdere	> 1 km
Beboelse på samme ejendom (krav 15 meter)	
- Nye stalde	ca. 60 m
- Gyllebeholdere	ca. 150 m

Husdyrbruget ligger ca. 1 km fra sommerhusområdet Handbjerg Strand, men i øvrigt i et relativt tyndt befolket område. Den nærmeste samlede bebyggelse, Handbjerg, ligger ca. 1 km nord for ejendommen.

TEKNIK OG MILJØ

Natur og Miljø

Nupark 51 - 7500 Holstebro - Tlf: 96117557 - Fax: 96117802
 Hjemmeside: www.holstebro.dk - E-post: naturogmiljo@holstebro.dk
 CVR: 29189927

Der er 2 ejendomme (Kirkevej 44 og Øster Hjermvej 39) indenfor en radius af 500 meter til ejendommens bygninger. De to nærmeste nabobeboelser er begge noteret med landbrugspligt.

Afstandskravet fra nye gyllebeholdere til vandløb er ikke overholdt. Der stilles vilkår om at vandløbet flyttes. Det er ikke nok at rørlægge vandløbet. Alternativt skal gyllebeholderen rykkes længere væk fra vandløbet. Dette sikres ved vilkår.

Husdyrbrugets lokalisering i fremgår af bilag 1. Placeringen af den nye stald og gyllebeholderen fremgår af bilag 2.

Det vurderes således med de stillede vilkår, at husdyrbruget opfylder afstandskravene i Lov om miljøgodkendelse m.v. af husdyrbrug:

- §§ 6 og 20: Afstande til nabobebyggelse, byzone- eller sommerhusområde, samlet bebyggelse og blandet bolig og erhverv mv.
- § 7: Afstande til beskyttede naturtyper (højmoser, lobeliesø, hede > 10 ha, overdrev, større end 10 ha, heder, overdrev og ammoniakfølsomme søer) beliggende indenfor international naturbeskyttelsesområder).
- § 8: Afstandskrav til vandløb, vandindvindinger, offentlig og privat fællesvej og egen beboelse. Dog gives dispensation til placering af ny gyllebeholder ca. 5 m fra nabo-skel.

Landskabelige og kulturhistoriske områder

Vurdering i forhold til anlægget

Husdyrbrugets eksisterende anlæg ligger uden for kulturhistoriske områder, kystnærhedszonen, skovbyggelinjen, beskyttede fortidsminder eller diger, men indenfor landskabsområde iflg. Holstebro Kommuneplan.

Ejendommen ligger i det åbne land ca. 1,2 km SSV for Handbjerg, som er det nærmeste landsbysamfund i området. Sommerhusområdet Livbjerg strand ligger i nogenlunde samme afstand NV for ejendommen.

Ejendommen ligger i et område, der har særlig interesse, hvad landskabelige værdier angår. Området er et typisk landbrugsområde, lettere kuperet med et terræn, der falder jævnt ned mod Venø bugt.

Nybygningerne (gyllebeholderne og stalde) vurderes at falde visuelt sammen med de øvrige driftsbygninger og det vurderes derfor ikke at forringe de landskabelige, naturmæssige eller kulturhistoriske værdier, der ligger til grund for områdets status.

De to gyllebeholdere skal placeres SV for ejendommens bebyggelsesarealer. Det vurderes dog, at beliggenheden af disse ikke visuelt ændrer på området, under forudsætning af, at der efterfølgende etableres en skærmende beplantning omkring disse. Beplantningen som angivet på bilag 2 sikres ved vilkår.

TEKNIK OG MILJØ

Natur og Miljø

Nupark 51 - 7500 Holstebro - Tlf: 96117557 - Fax: 96117802
Hjemmeside: www.holstebro.dk - E-post: naturogmiljo@holstebro.dk
CVR: 29189927

Samlet vurdering

Samlet vurderes det, at beliggenheden og udformningen af det ansøgte ikke visuelt vil ændre på området, da der samtidig ifølge ansøgningen etableres afskærmede bevoksning langs hele ejendomskomplekssets sydside.

Det vurderes, at det samlede bygningsanlæg, efter udbygningen, vil fremstå som en driftsmæssig enhed.

Ophør af husdyrbruget

Ved ophør af husdyrbruget skal stalde rengøres, gyllebeholdere tømmes og indholdet bortskaffes miljømæssigt forsvarligt. Eventuelle oplag af olier, sprøjtemidler, kemikalier etc. skal bortskaffes til godkendt modtager. Der stilles vilkår til sikring af ovenstående.

Alternative muligheder

0-alternativet skal belyse de miljømæssige og socioøkonomiske konsekvenser der er, hvis den ansøgte produktionsudvidelse ikke gennemføres.

0-alternativet til dette projekt er, at driften vil forsætte uændret. Anlægget vil ikke blive reguleret mht. ammoniak, affald, lugt og støj m.m. som er hensigten med husdyrloven. Dvs. at der hverken vil blive brugt foderoptimering, indført BAT, stillet vilkår til renere teknologi eller udvikling af arbejdspladser.

Et andet alternativ ville være at etablere udvidelsen på en anden af ansøgers ejendomme eller købe en anden ejendom og placere udvidelsen her. Det vurderes, at miljøpåvirkningen vil være nogenlunde den samme, som ved den ansøgte udvidelse, eller måske endda øget, da der her vil være en større driftsmæssig afhængig belastning fra f.eks. maskiner. Der er ikke foretaget uddybende beregninger eller foretaget supplerende scenarieberegninger.

Husdyrbrugets anlæg

Det ansøgte husdyrhold

Husdyrbruget drives konventionelt med nedenstående produktionsstørrelse i de staldsystemer, der er angivet i skema 2.

Skema 1. FASE 1. Husdyrholdets produktion i relation til dyretyper, antal, stipladser og DE.

Dyretype	Eksisterende produktion				Ansøgt produktion FASE 1			
	antal	Vægt Interval (kg)	DE	Sti pladser	antal	Vægt Interval (kg)	DE	Sti pladser
Årssøer	580		94,22	400	780*		126,71	523
Årssøer(fare)	580		40,66	200	780*		54,69	258
Slagtesvin	450	30-100	11,11	100			0,00	
Slagtesvin			0,00		400	30-102	10,27	100
Smågrise	17400	7,5-33	89,82	2800			0,00	
Smågrise			0,00		24.000	7,2-30	110,77	2800
i alt (DE)			235,81				302,44	

*32 frævænnede grise pr årssø, fravænningsvægt 7,2 kg.

Skema 2. FASE 2. Husdyrholdets produktion i relation til dyretyper, antal, stipladser og DE.

Dyretype	Ansøgt produktion FASE 2			
	antal	Vægt Interval (kg)	DE	Sti pladser
Årssøer	1.300*		211,18	925
Årssøer(fare)	1.300*		91,14	380
Slagtesvin	900	30-102	23,11	400
Smågrise	36.560	7,2-30	168,74	5950
i alt (DE)			494,18	

* 33 frævænnede grise pr årssø, fravænningsvægt 7,2 kg.

Produktionsniveau

Holstebro Kommune finder, at en fleksibel produktionsform vil være i konflikt med beskyttelsen af de omkringliggende nabobeboelser ifht. lugt. Der accepteres dog en vis fleksibilitet, idet almindelige sæsonudsving og tilpasninger på grund af sanering og lignende accepteres så længe det maksimale antal DE og genekriteriet for lugt ikke overskrides.

Driften er i såvel nudrift og i ansøgt drift sektionvis holddrift på staldniveau. Der er således en jævn produktion henover året/ugerne, hvilket resulterer i en god udnyttelse, jævn fordeling og bedste effektivitet i staldene. Dette sikrer desuden en jævn lugtbelastning fra de enkelte stalde.

Der stilles vilkår om, at der maksimalt må produceres det ansøgte dyrehold som beskrevet i Skema 1 og Skema 2 indenfor hvert planår (1. august-31. juli).

TEKNIK OG MILJØ

Natur og Miljø

Nupark 51 - 7500 Holstebro - Tlf: 96117557 - Fax: 96117802
 Hjemmeside: www.holstebro.dk - E-post: naturogmiljo@holstebro.dk
 CVR: 29189927

Stalde

Udvidelsen af dyreholdet fremgår af Skema 3 og Skema 4, hvor antallet af dyr i nudrift og ansøgt drift samt staldsystem fremgår. Situationsplan over husdyrbrugets stalde og gødningsopbevaringsanlæg fremgår af bilag 2.

Stald nr. angiver staldnummeret, som det er angivet i ansøgningskemaerne.

Skema 3. FASE 1: Husdyrholdets sammensætning jf. dyretyper, antal, stipladser og staldsystem.

Stald nr.	Staldnavn	Anvendelse	Nudrift			Ansøgt Drift			Ansøgt staldsystem
			Stipladser*	Antal	DE	Stipladser*	Antal	DE	
116753	Drægtighedsstald	Søer	400	580	94,22	523	780	126,71	Delvis spaltegulv RR = 134 gram/FE
	Slagtesvin	30-100 kg	100	450	11,11				Delvis spaltegulv, 25-49% fast gulv RR = 142 gram/FE
30-102 kg					100	400	10,27		
116754	Smågrise	Smågrise (7,2-33 kg)	2.800	17.400	89,82				To-klima stald Delvis spaltegulv RR = 162,70 gram/FE
		Smågrise (7,2-30 kg)				2.800	24.000	110,77	
116755	Farestald	Søer	200	580	40,66	258	780	54,69	Kassestier, fuldspaltegulv RR = 134 gram/FE
					235,81	302,44			

* Maksimalt antal dyr i stalden. RR = reduceret råproteiniveau.

Skema 4. FASE 2: Husdyrholdets sammensætning jf. dyretyper, antal, stipladser og staldsystem.

Stald nr.	Staldnavn	Anvendelse	Nudrift			Ansøgt Drift			Ansøgt staldsystem
			Stipladser*	Antal	DE	Stipladser*	Antal	DE	
116747	Drægtighedsstald	Søer	400	580	94,22	400	600	97,47	Delvis spaltegulv RR = 134 gram/FE.
	Slagtesvin	30-100 kg	100	450	11,11				Delvis spaltegulv, 25-49% fast gulv
116748	Smågrise	Smågrise (7,2-33 kg)	2.800	17.400	89,82	1.400	8.760	40,43	To-klima stald Delvis spaltegulv RR = 162,7 gram/FE
		Slagtesvin (30-102 kg)				400	900	23,11	Delvis spaltegulv 25-49% fast RR = 142 gram/FE.
116749	Søer farestald	Søer	200	580	40,66				Kassestier, fuldspaltegulv
116750	Ny klimastald	Smågrise (7,2-33 kg)				4550	27.800	128,31	RR = 162,70 gram/FE + 16 % gyllekøling, 8.760 timer pr. år.
116751	Ny drægtighedsstald	Søer				525	700	113,71	RR = 134 gram/FE + 16 % gyllekøling, 8.760 timer pr. år.
116752	Ny farestald	Søer				380	1.300	91,14	Kassestier, fuldspaltegulv RR = 134 gram/FE + 16 % gyllekøling, 8.760 timer pr. år.
					235,81	494,18			

* Maksimalt antal dyr i stalden. RR = reduceret råproteiniveau.

TEKNIK OG MILJØ

Natur og Miljø

Nupark 51 - 7500 Holstebro - Tlf: 96117557 - Fax: 96117802
Hjemmeside: www.holstebro.dk - E-post: naturogmiljo@holstebro.dk
CVR: 29189927

Nye anlæg placeres i forbindelse med eksisterende staldanalæg.

Eksisterende bygninger:

Foderlade: Areal: 1990 m², røde sten, sort eternittag, kiphøjde: ca. 6-7 m

Drægtighedsstald: Areal 1540 m², røde sten, gråt eternittag, kiphøjde ca. 6,5 m, taghældning ca. 20 grader

Poltestalde: 3 poltestalde af 365 m², røde sten, sort eternittag, kiphøjde 6,5 m

Klimastalde: 2 klimastalde af 365 m², røde sten, sort eternittag, kiphøjde ca. 6,5 m

Klimastalde: areal 795 m², røde sten, sort eternittag, kiphøjde ca. 6,5 m

Nybygninger:

Generelt for de nye bygninger gælder at kiphøjde og taghældning endnu ikke ligger fast. Bygninger vil dog blive opført i stil med de eksisterende drægtighedsstald.

Ny drægtighedsstald: 2295 m², røde sten, gråt eternittag, kiphøjde ca. 6,5 m, taghældning ca. 20 grader

Ny farestald: 2250 m², røde sten, gråt eternittag, kiphøjde ca. 6,5 m, taghældning ca. 20 grader

Ny klimastald: 2370 m², røde sten, gråt eternittag, kiphøjde ca. 6,5 m, taghældning ca. 20 grader

Gylletanke: to gylletanke med diameter på 24 m og 39 m, beton.

Der beplantes mod syd langs nyanlagt transportvej fra gylletanken til drægtighedsstald. Placeringen af staldene og beplantningsplan fremgår af situationsplanen, bilag 2.

I det følgende afsnit (BAT i staldanalæg) er beskrevet de punkter, som ansøger har anført i forbindelse med valget af de enkelte respektive tiltag til både kommunens niveau for BAT, og det generelle ammoniakreduktionskrav, samt fravalget af andre generelle virkemidler i forbindelse med ansøgningen om miljøgodkendelse af husdyrbruget.

BAT i staldanalæg

Renere teknologi og bedste tilgængelige teknik (BAT) er ifølge Miljøstyrelsens vejledning om tilladelse og godkendelse m.v. af husdyrbrug at betragte som en generel ikke-stedbunden branchenorm. Dette betyder, at særlig følsomme eller for den sags skyld robuste omgivelser ikke har indflydelse på niveauet ved fastlæggelse af BAT. Særligt med begrebet "tilgængelig teknik" menes, at teknikken under afvejning af økonomiske udgifter og fordele skal være mulig at anvende i landbrugssektoren som helhed. Der ligger her i termen 'tilgængelig' indbygget en afvejning mellem mål og midler, men vel og mærke afvejning på sektorniveau og ikke på bedriftsniveau.

Herunder er beskrevet ansøgers valg af teknologi i husdyrbrugets staldanalæg. I henhold til Miljøstyrelsens materiale om bedste tilgængelige teknik (BAT) har Holstebro Kommune vurderet for hver stald, hvad der er BAT, ud fra ansøgningsmaterialet, Miljøstyrelsens vejledende emissionsgrænser og teknologibeskrivelser.

Til grund for de vejledende emissionsgrænser ligger, at en teknik maksimalt må koste 1-2% af produktionsomkostningerne og maksimalt 100 kr. pr kg N sparet, for at det både er proportionalt og omkostningseffektivt.

TEKNIK OG MILJØ

Natur og Miljø

Nupark 51 - 7500 Holstebro - Tlf: 96117557 - Fax: 96117802
Hjemmeside: www.holstebro.dk - E-post: naturogmiljo@holstebro.dk
CVR: 29189927

BAT emissionsgrænsseværdier for ammoniak

Skema 5. FASE 1 - Beregning af BAT-niveau for husdyrbruget.

Dyretype	Antal dyr	Korrektion	BAT niveau	Maksimal N-udledning
EKSISTERENDE Løbe drægtighedsstald individuel, delvis spaltegulv	780	1	1,87	1.459
EKSISTERENDE Årsso, farestald, kassestier, fuldspaltegulv	780	1	1,53	1.193
EKSISTERENDE Smågrise toklimastald, delvis spaltegulv, 30 kg	24.000	1	0,071	1.704
EKSISTERENDE Polte, delvis spaltegulv	400	1	0,35	140
Samlet emissionsgrænsseværdi				4.496

Skema 6. FASE 2 - Beregning af BAT-niveau for husdyrbruget.

Dyretype	Antal dyr	Korrektion	BAT niveau	Maksimal N-udledning
EKSISTERENDE Løbe drægtighedsstald individuel, delvis spaltegulv	600	1	1,87	1.122
EKSISTERENDE Årsso, farestald, kassestier, fuldspaltegulv	0	1	1,53	0
NY Søer i nyt staldanlæg drægtighedsstald og farestald	700	1	2,7	1.890
EKSISTERENDE Smågrise toklimastald, delvis spaltegulv, 30 kg	8760	1	0,071	622
NY Smågrise toklimastald, delvis spaltegulv, 30 kg	27800	1	0,06	1.668
NY Polte, delvis spaltegulv	900	1	0,29	261
NY "gl søer i ny farestald"*	600	1	0,81	486
Samlet emissionsgrænsseværdi				6.049

* Idet der er tale om en farestald der er ny sættes emissionsgrænsseværdien til 0,3x emissionsværdien (2,7x0,3), jf. tabel 1b i Miljøstyrelsens Vejledning om emissionsgrænsseværdier opnåelige ved anvendelse af den bedste tilgængelige teknik (BAT).

Af ovenstående skemaer fremgår en beregning af den samlede maksimale ammoniakfordampning, som må udledes fra husdyrbrugets stalde og lagre, i henhold til Miljøstyrelsens BAT-emissionsgrænsseværdier for svinbesætninger. Ansøger har herefter haft frit teknologivalg med hensyn til at opnå ovenstående BAT-niveau. Ansøger har således selv haft mulighed for at vælge, hvorvidt denne ønsker teknikker eller teknologier indenfor fodring, staldindretning eller i forbindelse med opbevaring af husdyrgødning, herunder i hvilke dele af anlægget det vil være mest hensigtsmæssigt. Det afgørende er således, at anlægget samlet lever op til den emissionsgrænsseværdi, som er fastlagt som værende BAT.

Den ansøgte totale udledning for FASE 1 er 4.412 kg N/år og 5.976 kg N/år for FASE 2, og overholder således det beregnede BAT emissionsniveau på hhv. 4.496 og 6.049 kg N/år for hhv. FASE 1 og FASE 2. Der stilles vilkår der sikrer, at de anvendte ammoniakreducerende teknologier implementeres. Det vurderes på baggrund af ovenstående, at husdyrbrugets ammoniakudledning fra stald og lager overholder krav om anvendelse af BAT.

TEKNIK OG MILJØ

Natur og Miljø

Nupark 51 - 7500 Holstebro - Tlf: 96117557 - Fax: 96117802
 Hjemmeside: www.holstebro.dk - E-post: naturogmiljo@holstebro.dk
 CVR: 29189927

Valg og fravalg af BAT

Polte

I BREF står der, at følgende staldsystemer er BAT:

- et fuldspaltet gulv med et vakuumsystem til hyppig fjernelse af gylle,
- et delvist spaltet gulv med reducerede gødningskanaler med hældende vægge og et vakuumsystem, eller
- et delvist spaltet gulv med et centralkonvekst fast gulv eller et hældende fast gulv foran stien, en gødningsrende med hældende sidevægge og en hældende gødningsbeholder.

Ifølge Dansk Svineproduktion er de 2 sidstnævnte staldtyper hollandske typer, som ikke har fundet udbredelse herhjemme.

Søer

Der findes to BAT-byggeblade for søer:

- Drægtige søer; Delvis spaltegulv med skraber og køling af kanalbund.
- Diegivende søer; Faresti med delvist spaltegulv.

Smågrise

For smågrise findes der et byggeblad:

- To-klimastald + delvis spaltegulv.

Eksisterende drægtighedsstald/poltestald

I den eksisterende løbe- drægtighedsstald går søerne individuelt opstaldet på delvist spaltegulv. Den sydlige ende af stalden er indrettet til polte på delvis spaltegulv (25-49% fast gulv). I fremtidig drift vil poltesektionen blive inddraget til sostald med bevaret gulvtype. I forbindelse med udvidelsen bygges der sygestier til ca. 20 søer i foderladen. Delvis spaltegulv med skraber og køling af kanalbund til drægtige søer kunne i princippet godt etableres, men da der er tale om udvidelse i eksisterende stalde, er det på nuværende tidspunkt ikke aktuelt at ændre på andelen af spaltegulv eller etablere køling og skraber. Begge dele vil kræve en total renovering af staldene, hvilket ikke vil være proportionelt. Når staldene engang skal renoveres, vil der blive taget højde for hvilke muligheder der er for at leve op til det, som på pågældende tidspunkt er BAT for staldsystemer. Der forventes ikke at skulle udføres større renoveringer før om 20-30 år.

Eksisterende smågrisestald

Smågrise findes i nudriften i fire staldsektioner alle indrettet som toklimastalde med delvis spaltegulv, hvilket er BAT i henhold til BAT-byggebladene. Fremadrettet vil kun den ene sektion forsat blive anvendt til smågrise, mens de to andre sektioner vil huse polte på delvis spaltegulv. Gulvet vil overholde de gældende regler for andel fast gulv, hvilket er BAT ifølge BAT-byggebladet.

Eksisterende farestald

De eksisterende farestier er anlagt som kassestier med fuldspaltegulv. I forbindelse med udvidelsen fjernes bygningerne, hvorfor de ikke medgår i fremtidig produktion.

Ny drægtighedsstald

Den ny drægtighedsstald indrettes til løsgående søer med delvis spaltegulv. I gyllekanalen vil der blive lagt gyllekøling med effekt på 17,19 W/m² i 8760 timer om året. Anlægget bygges uden skrabere i kummen, da der vurderes at være store omkostninger på vedligeholdelse af linespil. I stedet opnås samme effekt ved hyppig udslusning. Løsgående søer på delvise spalter er en fremtidssikret og god løsning, da der i fremtiden ikke vil være mulighed for at have søerne i bokse, og fordi ammoniak-emissionen er reduceret.

Ny klimastald

Den nye stald til smågrise opføres som toklimastald med delvis spaltegulv. Staldsystemet er BAT ifølge BAT-byggebladet. Yderligere ammoniareduktion opnås ved etablering af gyllekøling i hele gyllekummen med effekt på 17,19 W/m² i 8760 timer om året. Overskudsvarmen fra systemet genanvendes til gulv og rumopvarmning af stalden.

Ny farestald

Farestalden anlægges med spalter i hele arealet. I gyllekanalen vil der blive lagt gyllekøling med effekt på 17,19 W/m² i 8760 timer om året. Staldtypen er valgt ud fra erfaringer om et driftsikkert staldsystem med et lille arbejdskraftbehov, der sikrer soen mod svineri i lejearealet. Arbejdskraftforbrug, velfærd, samt øget ammoniakfordampning fra arealer med tilsølet fast gulv, er begrundelserne for at systemet er et af de gulvsystemer der benævnes BAT i referencedokumentet for bedst tilgængelige teknikker (BREF) der vedrører intensiv fjerkræ- og svineproduktion.

Fravalg

Ejendommen er velplaceret i forhold til naboer mht. lugt, hvorfor det vurderes at der ikke er et konkret eller økonomisk grundlag for til at indsætte biologisk luftrensere på ejendommen. Kemisk luftvasker er BAT i stalde til slagtesvin. Da ammoniakreduktionskravet er opfyldt ved anvendelse af delvis spaltegulv og gyllekøling vurderes det ikke nødvendigt at etablere kemisk luftvasker.

Summering af valg af teknologi til opnåelse af BAT-kravene omkring ammoniak:

- Der anvendes en type 2 foderkorrektionsmiddel for protein på søer, smågrise og slagtesvin.
- Fast overdækning af gyllebeholder (Teknologiblade af 11-11-2010)
- Køling af gylle i stalde til søer og smågrise (Teknologiblade af 26-01-2012).

Der henvises i øvrigt til Skema 3 og Skema 4.

Gyllekøling

Gyllekøling er beskrevet i Miljøstyrelsens teknologiblade.

Effekten af gyllekøling på ammoniakemissionen afhænger af staldtypen og af køleeffekten pr. m² og der kan derfor ikke gives et eksakt tal for reduktionen. Danske undersøgelser med køling i bunden af gyllekanaler har vist, at ammoniakemissionen reduceres med ca. 10 % for hver 10 W/m² køleeffekt (Pedersen, 1997). Tilsvarende har en afprøvning af gyllekøling i en drægtighedsstald med mekanisk udmugning vist, at der ved en gennemsnitlig køleeffekt på 24 W/m² blev opnået en reduktion på 31 % (Pedersen, 2005).

Med baggrund i de gennemførte forsøg er der opstillet følgende sammenhænge mellem køleeffekt og ammoniakreduktioner for henholdsvis stalde med mekanisk udmugning og

TEKNIK OG MILJØ

Natur og Miljø

Nupark 51 - 7500 Holstebro - Tlf: 96117557 - Fax: 96117802
Hjemmeside: www.holstebro.dk - E-post: naturogmiljo@holstebro.dk
CVR: 29189927

stalde med traditionelt gyllesystem (Kai, 2009). For køling i stalde med hyppig udmugning, for eksempel mekanisk udmugning med linespil, antages det, at der kan opnås NH₃-reduktion jf. nedenstående ligning 1:

$$[1] \text{ Reduktion (\%)} = -0,008x^2 + 1,5x$$

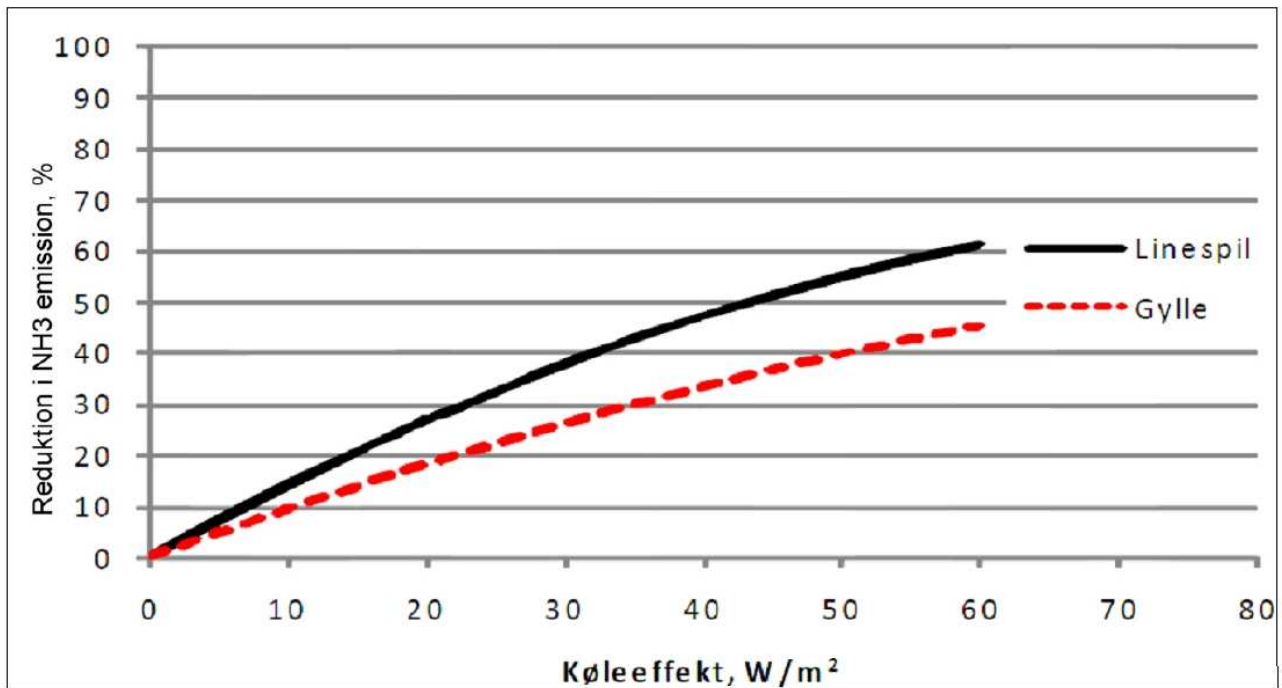
hvor x = køleeffekt, W/m².

Tilsvarende kan effekten estimeres for stalde med traditionelt gyllesystem med ca. 40 cm dybe gyllekanaler jf. ligning 2:

$$[2] \text{ Reduktion (\%)} = -0,004x^2 + x$$

(På Kirkevej 46 er der tale om et traditionelt gyllesystem uden linespil).

Køleeffekten kan herefter beregnes til 17,19 W/m² ud fra formel [2].



Figur 1. Forventet sammenhæng mellem køleeffekt w/m² og ammoniakreduktion, % ved gyllekøling i svinestalde med hhv. skrabekanal og gyllesystem.

Gyllekøling medfører en reduktion i ammoniakemissionen fra stald afhængigt af dyrekategori og stalddtype og køleeffekt. Som følge af et højere kvælstofindhold i gyllen af stald forøges ammoniakemissionen fra lager og udbringning af gylle fra stalde med gyllekøling. Netto vil der dog stadigvæk være et højere kvælstofindhold i gyllen efter udbringning. Dette giver mulighed for at forøge markudbyttet, idet det forøgede indhold af kvælstof i gyllen er ammonium-N, der kan forventes at have en gødningseffekt svarende til handelsgødning.

Ved gyllekøling produceres der energi svarende til ca. 3 gange forbruget af strøm samt en køleeffekt svarende til 2 gange forbruget af strøm. Da der er proportionalitet mellem køle-

effekten og strømforbruget, betyder det, at energiforbruget fordobles, hvis køleeffekten fordobles.

Sammenholdt med en marginalt aftagende effekt på ammoniakemissionen betyder det, at energiforbruget pr. sparet kg ammoniak stiger med stigende specifik køleeffekt.

Overordnet set vil gyllekøling kunne reducere drivhusgasemissionen, hvis en række betingelser er opfyldt. Det vil således være en forudsætning, at varmen fra varmepumpen kan afsættes et andet sted i produktionen og erstatte varme fra en anden varmekilde, for eksempel oliefyr. Ud fra et miljømæssigt synspunkt er det vanskeligt at argumentere for anvendelse af gyllekøling hvis ingen eller kun en lille del af den producerede varme kan anvendes.

De anlæg, der til dato er installeret, har varmebehovet været tilstrækkeligt til at dække behovet for køling. Det betyder, at varmen i eksisterende anlæg er udnyttet 100 %. I nye store anlæg, hvor det vil være nødvendigt at installere en køleflade til overskudsvarme, vil udnyttelsen af varmen reduceres svarende til differencen mellem behovet for varmen og behovet for køling.

I ansøgningen er det oplyst, at husdyrbruget med de angivne fodertilpasninger, gyllekøling og indretning af gulve i staldene samt overdækning af gyllebeholdere, i tilstrækkelig grad overholder kommunens BAT-krav for ammoniak, samt det generelle ammoniakreduktionskrav der politisk er vedtaget og indarbejdet i www.husdyrgodkendelse.dk.

Renere teknologi og bedste tilgængelige teknik (BAT) er ifølge Skov- og Naturstyrelsens vejledning om tilladelse og godkendelse m.v. af husdyrbrug at betragte som en generel ikke-stedbunden branchenorm. Dette betyder, at særlige følsomme eller for den sags skyld robuste omgivelser ikke har indflydelse på niveauet ved fastlæggelse af BAT. Særligt med begrebet "tilgængelige teknik" menes, at teknikken under afvejning af økonomiske udgifter og fordele skal være mulig at anvende i landbrugssektoren som helhed. Der ligger her i termen tilgængelig indbygget en afvejning mellem mål og midler, men vel og mærke afvejet på sektorniveau og ikke på bedriftsniveau.

Holstebro Kommune vurderer, at staldene lever op til kommunens niveau for BAT. Der er stillet vilkår om indførelse af BAT teknikker og teknologier for at fastholde ovenstående niveauer for hhv. FASE 1 og FASE 2.

Kommunen vurderer, at ammoniakemissionen fra produktionen ved overdækning af gyllebeholderen, gyllekøling samt anvendelse af foder med reduceret råproteinindhold er på niveau med niveauet for BAT for slagtesvin, søer og smågrise gældende på godkendelsestidspunktet.

Kommunen vurderer på baggrund af ansøgningens beskrivelse af staldene og staldenes alder, at der ikke skal stilles yderligere vilkår om renovering af eksisterende staldafdelinger i denne godkendelse. Holstebro Kommune vil, i forbindelse med kommende revurdering af miljøgodkendelsen inddrage niveauet for BAT, der vil gælde på revurderingstidspunktet. Der stilles derfor ikke vilkår for renovering af stalde i godkendelsen.

TEKNIK OG MILJØ

Natur og Miljø

Nupark 51 - 7500 Holstebro - Tlf: 96117557 - Fax: 96117802
Hjemmeside: www.holstebro.dk - E-post: naturogmiljo@holstebro.dk
CVR: 29189927

Det vurderes, at husdyrbrugets staldindretning overholder reglerne i henhold til lov om miljøgodkendelse af husdyrbrug m.v., miljøbeskyttelsesloven og heraf afledte bestemmelser. På den baggrund vil der ikke blive stillet skærpende vilkår for staldgulve og gyllekanaler ud over det ovenfor nævnte.

Ventilation

Alle stalde er eller bliver ventilerede ved mekanisk ventilation. Der arbejdes med undertryks ventilationsanlæg, som styres efter princippet med multi-step. Herved sikres en højere afkasthastighed og opblanding af luften. Afkasthøjden varierer, men er for de nye stalde under kiphøjde. Anvendelse af undertryksventilation medfører, at vinduer i stalden hele året er lukkede.

Al ventilation er styret af et temperatur- og fugtighedsreguleret styringssystem, som sikrer, at ventilationen kører optimalt, både med hensyn til temperaturen i staldene og elforbruget. I forbindelse med ventilationsanlægget er der monteret overbrusningsanlæg i alle staldafsnit. Overbrusningsanlægget anvendes i dagtimerne om sommeren og styres af ventilationsanlæggets styreboks.

Idet naboer ligger forholdsvis langt fra husdyrbruget vurderes det, at ventilering af staldene ikke vil medføre gener fra lyd, støv og lignende. Der stilles vilkår om, at ventilationssystemet løbende og minimum en gang om året skal efterses og evt. repareres af ventilationsfirma ved konstaterede fejl og mangler.

Rengøring af staldanlæg

Ansøger oplyser, at staldene iblødsættes og nedspules med højtryksrensere, hvorefter de indsæbes og skylles. Slutteligt desinficeres med desinfektionsmiddel. Rengøring sker efter hvert hold efter hhv. flytning og levering.

Idet erfaringen viser, at en god staldhygiejne i form af rene og tørre stalde har en gunstig indflydelse på ammoniaktab, staldlugtmission, støvgener og fluegener, stilles der vilkår om, at der opretholdes en god staldhygiejne.

Foder og foderkorrektioner

Der anvendes hjemmeblandet foder med optimeret indhold af mineraler. Foderproduktionen foregår i lukket foderlade, således at støjgener begrænses mest muligt. Fodersystemet er lukket, hvilket sikrer, at der ikke opstår unødige lugtgener i forbindelse med fodringen og håndteringen af foderet, ligesom fluegener undgås.

Fodring

Der anvendes fasefodring ved fodring af grisene, hvilket lever op til BAT-kravene (jf. BREF). Foderblandingerne er afstemt næringsstofmæssigt, så grisenes behov på det enkelte vækststadium tilgodeses, og der samtidig ikke sker en overdosering med enkelte næringsstoffer. Dette er med til at sikre, at der ikke sker en unødigt stor udledning af næringsstoffer i gødningen, som derefter ender i naturen.

TEKNIK OG MILJØ

Natur og Miljø

Nupark 51 - 7500 Holstebro - Tlf: 96117557 - Fax: 96117802
Hjemmeside: www.holstebro.dk - E-post: naturogmiljo@holstebro.dk
CVR: 29189927

Foderplaner udarbejdes i samarbejde med konsulent og med anvendelse af nyeste viden indenfor svinefodring. Der tilsættes fytase til foderet.

Efter ændringen anvendes fasefodring i besætningen med gennemsnitlig maksimal indhold af råprotein i foderet til drægtige søer på 134 g råprotein pr Fes og max. 162,7 g råprotein pr Fes i foderet for smågrise. Til poltene anvendes 142 gråprotein/fe. Der anvendes vådfoder baseret på eget korn og indkøbte fodermidler fx mineraler og sojaskrå. Fosfor- og råproteinindholdet ligger indenfor de vejledende niveauer i BAT-foder (jf. BREF).

Kvælstofudskillelsen kan - udover ved forbedring af foderudnyttelsen – reduceres ved at sænke proteinindholdet i foderet. Proteinindholdet sænkes ved øget anvendelse af frie aminosyrer i stedet for proteinfodermidler og ved anvendelse af fasefodring, hvor indholdet af protein løbende tilpasses grisenes behov. Hovedparten af reduktionen opnås som følge af brug af frie aminosyrer. Reduktion af kvælstofindholdet i gødningen bevirker en endnu større reduktion i ammoniak-fordampningen, da mængden af kvælstof udskilt igennem urin reduceres mere end total-N, og da pH falder i gylle, når proteinindholdet i foderet sænkes.

Ammoniakfordampningen kan endvidere formindskes ved tilsætning af benzoesyre eller erstatning af kridt med salte, der forsurer urinen. En anden potentiel fodringsstrategi til at reducere ammoniak er at ændre mængde og kilde af fiber i foderet. Brug af forsurende calciumsalte og øget fiberindhold i foderet giver dog risiko for nedsatte produktionsresultater. Vedrørende benzoesyre er det ikke en branchenorm at anvende det til søer. Benzoesyre til smågrise er overvejet som alternativ. Stærkt stigende priser for benzoesyre har dog gjort dette tiltag særdeles bekostelig per kg N besparelse. Da ammoniakreduktionskravet kan opfyldes på anden vis er benzoesyre til smågrise fravalgt. Vedrørende tilsætning af salte har der været en effekt på ammoniakfordampning, men der har tilsvarende været en negativ effekt på trivsel og tilvækst hos grisene (Dansk Svineproduktion Meddelelse nr. 690).

Råpoteinniveau og fasefodring

Mængden af kvælstof (N) i den producerede husdyrgødning kan nedsættes ved foderkorrektioner. Total-N i husdyrgødning beregnes normalt ud fra normtal. I de tilfælde, hvor den aktuelle produktion afviger fra kriterierne for normtallene, kan mængden af total-N i gødningen beregnes ud fra de faktiske produktionsforhold. Ved en type-2-foderkorrektion beregnes mængden af total-N ud fra de faktuelle produktionsforhold i forhold til foderforbrug og fodersammensætning samt ind- og afgangsvægt m.v.

Normtallene for 'gram råprotein per FE', jf. 2005/2006 normtal, som bruges i beregningerne i ansøgningssystemet, ligger for slagtesvin på 157,6 g råprotein / FE, for søer på 142,8 g råprotein / FE og for smågrise er normtallet på 164,8 g råprotein / FE.

Ansøger har i ansøgningen valgt at reducere mængden af råprotein pr. FE i foderet, så mængden nedsættes til 134,0 g råprotein / FE til søerne, 162,7 g råprotein / FE til smågrisene og 142,0 gram råprotein / FE til slagtesvin.

Skema 7. FASE 1 – Foderkorrektion.

Stald nummer	Stald-afsnit	Dyretype	FE pr årsdyr [søer] pr kg tilvækst [øvrige]	Ansøgt Gram råprotein pr. FE	Normtal 2005/2006 Gram råprotein pr. FE	N ab dyr	Total kg N ab dyr, jf. vilkår
116753 116755	Drægtighedsstald Farestald	Søer	1442,0	134,0	142,8	23,015*	17951,9
116753	Slagtesvin	Slagtesvin 30-102 kg	2,87	142,0	157,6	2,564	1025,5
116754	Smågrise	7,2-30 kg	2,03	162,7	164,8	0,512	12281,9
						Sum	31259,5

* samlet for søer.

Slagtesvin:

N ab dyr beregnes ved hjælp af formlen:

$$((\text{FEsv pr. kg tilvækst} \times (\text{slutvægt} - \text{startvægt}) \times \text{g råprotein pr. FEsv} / 6250) - ((\text{Afgangsvægt} - \text{indgangsvægt}) \times 0,0296 \text{ kg N pr. kg tilvækst}))$$

$$((2,87 \text{ FEsv pr. kg tilvækst} \times (102 \text{ kg} - 30 \text{ kg}) \times 142,0 \text{ g råprotein pr. FEsv} / 6250) - ((102 \text{ kg} - 30 \text{ kg}) \times 0,0296 \text{ kg N pr. kg tilvækst})) = \underline{\underline{2,564 \text{ kg N}}}$$

Søer:

N ab dyr beregnes ved hjælp af formlen:

$$(((\text{FEsv pr årsso} \times \text{g råprotein pr FE}) / 6250) - 1,98 - (\text{antal fravænnede grise pr. årsso} \times \text{fravænningsvægt} \times 0,0257 \text{ kg N pr. kg tilvækst}))$$

$$(((1442 \text{ FE pr årsso} \times 134 \text{ g råprotein pr. FE}) / 6250) - 1,98 - (32 \text{ fravænnede grise pr. årsso} \times 7,2 \text{ kg} \times 0,0257 \text{ kg N pr. kg tilvækst})) = \underline{\underline{23,015 \text{ kg N}}}$$

Smågrise:

N ab dyr beregnes ved hjælp af formlen:

$$((\text{FEsv pr. kg tilvækst} \times (\text{slutvægt} - \text{startvægt}) \times \text{gram råprotein pr. FEsv} / 6250) - ((\text{slutvægt} - \text{startvægt}) \times 0,0304))$$

$$((2,03 \text{ FE pr. kg tilvækst} \times (30 - 7,2 \text{ kg}) \times 162,7 \text{ gram råprotein pr. FE} / 6250) - ((30 - 7,2 \text{ kg}) \times 0,0304)) = \underline{\underline{0,512 \text{ kg N}}}$$

TEKNIK OG MILJØ

Natur og Miljø

Nupark 51 - 7500 Holstebro - Tlf: 96117557 - Fax: 96117802
 Hjemmeside: www.holstebro.dk - E-post: naturogmiljo@holstebro.dk
 CVR: 29189927

Skema 8. FASE 2 – Foderkorrektion.

Stald nummer	Stald-afsnit	Dyretype	FE pr årsdyr [søer] pr kg tilvækst [øvrige]	Ansøgt Gram råprotein pr. FE	Normtal 2005/2006 Gram råprotein pr. FE	Kg N ab dyr	Total kg N ab dyr, jf. vilkår
116747 116751 116752	Drægtighedsstald Ny drægtighedsstald Ny farestald	Søer	1442	134,0	142,8	22,830*	29679,2
116748 116750	Smågrise Ny klimastald	7,2-33 kg	2,03	162,7	164,8	0,579	21171,2
116748	Slagtesvin	30 -102 kg	2,87	142,0	157,6	2,564	2307,3
						Sum	53157,7

* samlet for søer.

Slagtesvin:

N ab dyr beregnes ved hjælp af formlen:

$$((\text{FEsv pr. kg tilvækst} \times (\text{slutvægt-startvægt}) \times \text{g råprotein pr. FEsv} / 6250) - ((\text{Afgangsvægt} - \text{indgangsvægt}) \times 0,0296 \text{ kg N pr. kg tilvækst}))$$

$$((2,87 \text{ FEsv pr. kg tilvækst} \times (102 \text{ kg} - 30 \text{ kg}) \times 142,0 \text{ g råprotein pr. FEsv} / 6250) - ((102 \text{ kg} - 30 \text{ kg}) \times 0,0296 \text{ kg N pr. kg tilvækst})) = \underline{\underline{2,564 \text{ kg N}}}$$
Søer:

N ab dyr beregnes ved hjælp af formlen:

$$(((\text{FEsv pr. årsso} \times \text{g råprotein pr. FE}) / 6250) - 1,98 - (\text{antal fravænnede grise pr. årsso} \times \text{fravænningsvægt} \times 0,0257 \text{ kg N pr. kg tilvækst}))$$

$$(((1442 \text{ FE pr. årsso} \times 134 \text{ g råprotein pr. FE}) / 6250) - 1,98 - (33 \text{ fravænnede grise pr. årsso} \times 7,2 \text{ kg} \times 0,0257 \text{ kg N pr. kg tilvækst})) = \underline{\underline{22,830 \text{ kg N}}}$$
Smågrise:

N ab dyr beregnes ved hjælp af formlen:

$$((\text{FEsv pr. kg tilvækst} \times (\text{slutvægt-startvægt}) \times \text{gram råprotein pr. FEsv} / 6250) - ((\text{slutvægt} - \text{startvægt}) \times 0,0304))$$

$$((2,03 \text{ FE pr. kg tilvækst} \times (33-7,2 \text{ kg}) \times 162,7 \text{ gram råprotein pr. FE} / 6250) - ((33-7,2 \text{ kg}) \times 0,0304)) = \underline{\underline{0,579 \text{ kg N}}}$$

N ab dyr bruges til at dokumentere de afvigelse, der kan være i mængden af total-N i produceret husdyrgødning, når produktionen afviger i forhold til kriterierne for normtalsbereg-

TEKNIK OG MILJØ

Natur og Miljø

Nupark 51 - 7500 Holstebro - Tlf: 96117557 - Fax: 96117802
 Hjemmeside: www.holstebro.dk - E-post: naturogmiljo@holstebro.dk
 CVR: 29189927

ningerne. Type-2 korrektionsberegningerne er beskrevet i Plantedirektoratets vejledning om gødsknings- og harmoniregler.

Anvendelse af reduceret mængde råprotein i foderet og fasefodring mindsker mængden af total-N i gødningen, hvilket medfører, at fordampningen af ammoniak fra gødningen nedsættes i forhold til normtallene. Herved opnås ammoniakreduktionen.

Der stilles vilkår til at der til enhver tid kan dokumenteres en at N ab dyr for hver dyretype ikke overstiger det angivne i Skema 7 og Skema 8:

Der stilles ligeledes vilkår om, at der på kommunens forlangende skal udtages e-kontrol, samt at der skal foreligge dokumentation for indholdet af råprotein i foderet osv:

- antal producerede dyr
- gennemsnitlige vægtintervaller (indgangs- og udgangsvægt)
- foderforbrug pr kg tilvækst.
- Det gennemsnitlige indhold af råprotein pr. FE i de enkelte foderblandinger.
- Der skal udarbejdes en blandeforskrift for foder mindst hver tredje måned, såfremt der anvendes hjemmeblandet foder.
- Logbog/produktionskontrollen, indlægssedler for hver 3. måned samt blandeforskrifter skal opbevares på husdyrbruget i mindst fem år og forevises på tilsynsmyndighedens forlangende.
- N ab dyr skal på baggrund af logbogens eller produktionskontrollens oplysninger beregnes for hver sammenhængende periode på 12 måneder fra 31/7 – 1/8.

Fytase tilsætning

Fosfor er et livsnødvendigt næringsstof for svin. Samtidig udgør fosfor et stigende miljøproblem i vandmiljøet.

Fordøjeligheden af fosfor i foderblandinger til svin er ofte lav, hvorved en betydelig mængde fosfor udskilles via gødningen. Ved at tilsætte enzymet fytase til svinenes foder, kan fosfor, der er bundet som fytase i korn og olieholdige frø, blive tilgængeligt for slagtesvine. Fytase er således et enzym, som optimerer svins optagelse af fosfor. Ved tilsætning af enzymet fytase er der dermed et mindre behov for at tilsætte uorganisk fosfor til svinenes foder. Alt i alt vil tilsætning af en mindre mængde uorganisk fosfor og udnyttelse af fosfor, der er bundet i fytat, medvirke til, at der spredes mindre fosfor på markerne og dermed bliver udvaskningen af fosfor fra marken til vandmiljøet forventeligt mindre.

På Kirkevej 46 anvendes vådfoder baseret på eget korn og indkøbt tilskudsfoder. Foderets fytaseindhold ligger indenfor de vejledende niveauer i BAT-foder (jf. BREF), hvilket svarer til en dosering på mindst 300 FTU, 300 PPU henholdsvis 450 FYT i den færdige blanding, afhængigt af valg af fytaseleverandør. Renere teknologi indenfor slagtesvineproduktion er bl.a. som minimum at kunne opfylde Landsudvalget for Svin's seneste anbefalinger vedrørende anvendelse af fytase.

TEKNIK OG MILJØ

Natur og Miljø

Nupark 51 - 7500 Holstebro - Tlf: 96117557 - Fax: 96117802
Hjemmeside: www.holstebro.dk - E-post: naturogmiljo@holstebro.dk
CVR: 29189927

BAT-emissionsgrænse for fosfor

Miljøstyrelsen har vurderet, at BAT-krav til begrænsning af fosfor skal baseres på omkostningsneutrale teknikker og teknologier. Den vejledende emissionsgrænseværdi er dermed baseret på optimering af fosforudnyttelsen hos svin.

Husdyrgødningen ab lager må maksimalt have et indhold af fosfor der svarer til 20,5 kg P pr. DE (slagtesvin), 27,8 kg P/DE (smågrise) og 23,0 kg P/DE (søer).

Skema 9. FASE 1 – BAT-emissionsværdi for fosfor.

Antal	DE	BAT-niveau Kg P /DE	BAT-niveau Kg P ab lager	Total kg P ab dyr ansøgt SKEMA 31269	Kg P ab dyr ansøgt, jf. normer i teknologibladet
24.000 smågrise	110,77	27,8	3079	*	0,124
400 slagtesvin	10,27	20,5	211	*	0,513
780 søer	181,4	23,0	4172	*	5,248
			7.462	7.456	

* oplysningerne for de enkelte dyregrupper fremgår ikke af husdyrgodkendelse.dk, men kun samlet for hele husdyrbruget.

Skema 10. FASE 2 – BAT-emissionsværdi for fosfor.

Antal	DE	BAT-niveau Kg P /DE	BAT-niveau Kg P ab lager	Kg P ab dyr ansøgt SKEMA 5290	Kg P ab dyr ansøgt, jf. normer i teknologibladet
36.560 smågrise	168,74	27,8	4691,0	*	0,141
900 slagtesvin	23,11	20,5	473,8	*	0,513
1300 søer	302,32	23,0	6953,4	*	5,204
			12.118	12.092	

* oplysningerne for de enkelte dyregrupper fremgår ikke af husdyrgodkendelse.dk, men kun samlet for hele husdyrbruget.

Det vurderes, at emissionsgrænseværdien for fosfor for Kirkevej 46 er i overensstemmelse med det niveau, der betragtes som opnåeligt ved anvendelse af BAT i henhold til BREF-dokument om intensiv fjerkræ- og svineproduktion for slagtesvin omfattet af IPPC-direktivet. På baggrund af ovenstående stilles der ikke yderligere vilkår vedr. BAT-fosforkrav. Dog laves der fastholdesvilkår for BAT-niveau for fosfor for FASE 1 og FASE 2.

Benzoesyre

Benzoesyre blev i år 2003 godkendt i EU til anvendelse i slagtesvinefoder i doser fra 0,5 til 1,0 pct. Formålet var primært reduktion af ammoniakfordampningen. Benzoesyre er desuden godkendt som konserveringsmiddel i smågrisefoder, dog kun i en dosis på 0,5 pct.

Anvendelse af benzoesyre kan i praksis ske ud fra 2 formål:

1. Benzoesyre har stærk antimikrobiel aktivitet og kan derfor både virke som konserveringsmiddel og som sundhedsfremmende tilsætningsstof til svin
2. Brug af benzoesyre medfører sur urin - uanset om produktet gives som benzoesyre i en normal foderblanding eller som Calciumbenzoat – som erstatning for kridt (Calciumcarbonat). Herved reduceres ammoniakfordampningen.

Effekten af benzoesyre på [ammoniakfordampning](#) skyldes en kombination af et lavere indhold af kvælstof i gødning som følge af det lavere foderforbrug (2-5 pct. bedre foderudnyttelse ved doser på 0,5-1 pct. benzoesyre) samt en effekt som følge af en lavere pH i uri-

TEKNIK OG MILJØ

Natur og Miljø

Nupark 51 - 7500 Holstebro - Tlf: 96117557 - Fax: 96117802
 Hjemmeside: www.holstebro.dk - E-post: naturogmiljo@holstebro.dk
 CVR: 29189927

nen. For slagtesvin vil fx en 3 pct. bedre foderudnyttelse alene sænke indholdet af udskilt kvælstof ab dyr med ca. 5 pct. Hertil kommer så effekten af den lavere pH i urin.

Benzoesyre er fravalgt på grund af prisen på syren. Det er så uforholdsmæssigt dyrt, at det ikke kan betragtes som BAT-teknologi.

Vurdering

Holstebro Kommune vurderer på baggrund af ovenstående, at forhold vedr. foder og optimering heraf pt. opfylder kravet til BAT, men opfordrer til at udviklingen på området med fytasetilsætning følges og implementeres om muligt. Ovenstående sikres ved vilkår.

Fyringsanlæg

Staldene ønskes opvarmet ved overskudsvarme fra gyllekøling, hvilket sikres ved vilkår.

Håndtering og opbevaring af olie, spildolie og brændstof

Type	Placering	Etableret år	Indhold	Kapacitet
Overjordisk	Maskinhus	1992	Dieselolie	1.200 m ³
Overjordisk	Foderlade	2002	Fyringsolie	1.800 m ³

Olietankenens placering er angivet på situationsplan, jf. bilag 2.

Der stilles vilkår om håndtering af olie, spildolie og brændstof skal foregå på en måde, således at der ikke opstår risiko for forurening af jord, grundvand eller undergrund. Der stilles desuden vilkår om, at der ved dieselolietanken skal laves tiltag, der minimerer risikoen for påkørsel af den overjordiske dieselolietank.

Olie og kemikalier

Opbevaring sker i maskinhuset. Brugt olie (EAK 130205) afhentes af Dansk Oliegenburg eller returneres til leverandøren. Mængden er <400 liter/år.

Kemikalieaffald (EAK 200119) opbevares i aflåst rum med fast gulv og uden afløb. Kemikalieaffald og afleveres til lokal modtagestation (erhvervsugenbrugspladsen). Mængde < 10 liter/år.

Kemikalier oplagres i aflåst rum med fast gulv. Der er ingen afløb i rummet. I rummet er der en sæk med absorberende materiale som kan anvendes til opslugning af evt. spild. Olie opbevares i original emballage i maskinhus. Der oplagres op til 400 l smøreolie og 2000 l dieselolie.

I henhold til miljøbeskyttelsesloven må stoffer, der kan forurene grundvand, jord og undergrund, vandløb, søer eller havet ikke opbevares på en sådan måde, at det fremkalder fare for forurening af disse. Det er derfor Holstebro Kommunes vurdering, at olie og kemikalier

TEKNIK OG MILJØ

Natur og Miljø

Nupark 51 - 7500 Holstebro - Tlf: 96117557 - Fax: 96117802
 Hjemmeside: www.holstebro.dk - E-post: naturogmiljo@holstebro.dk
 CVR: 29189927

skal opbevares i egnede mærkede beholdere på oplagsplads med impermeabel belægning, uden mulighed for afløb. Oplagspladsen skal være under tag og indrettes således, at spild kan opsamles f.eks. ved spildbakke eller betongulv med opkant. Oplagspladsen/spildbakken have en størrelse, så den kan rumme indholdet af den største opbevaringsenhed i området, hvis denne lækker.

Holstebro Kommune vurderer, at forholdet er tilstrækkeligt reguleret i gældende lovgivning, hvorfor der ikke stilles skærpende vilkår.

Affald og kemikalier

På husdyrbruget fremkommer der affald i form af animalsk affald (døde dyr, se næste afsnit), emballage fra foder, rengøringsmidler mv. Derudover fremkommer der plastikaffald i forbindelse med fodring mv.

Skema 11. Affald fra husdyrbruget håndteres iht. nedenstående.

Affaldskode	Type	Opbevaring	Bortskaffelse
	Jern		Jernhandler
ISAG-kode 50.00	Papir/pap	Container	Erhvervs-genbrugspladsen
ISAG-kode 51.00	Glas		Erhvervs-genbrugspladsen
EAK-kode 02-01-04 ISAG-kode 52.00	Plast	Container	Erhvervs-genbrugspladsen
ISAG-kode 52.06	PVC	Container	Erhvervs-genbrugspladsen
EAK-kode 20-01-18-00	Medicinrester		Erhvervs-genbrugspladsen
	Sprøjterester	Opbevares aflåst.	Erhvervs-genbrugspladsen

Der forventes ikke en væsentlig udvidelse af affaldsmængderne i forbindelse med udvidelsen.

Holstebro Kommune har udarbejdet et affaldsregulativ for erhvervsaffald. Dette regulativ er gældende for husdyrbruget. Affald fra produktionen skal opsamles, sorteres og bortskaffes og registreres iht. affaldsbekendtgørelsen og det til enhver tid gældende regulativ for erhvervsaffald i kommunen. Det vurderes, at affaldshåndteringen kan foregå miljømæssigt forsvarligt, såfremt Holstebro Kommunes regulativ for erhvervsaffald følges

Der gøres opmærksom på, at farligt affald såsom spildolie skal transporteres og afhændes til en af Holstebro Kommune godkendt transportør/modtager. Liste over godkendte transportører/modtagere kan ses på Holstebro Kommunes hjemmeside.

Ønsker ansøger at aflevere enkelte fraktioner til anden bortskaffelsesordning, skal dette ske til godkendte modtagere. Derudover skal husdyrbruget registrere affaldsproduktionen efter de gældende regler.

Indenfor affaldsområdet, er BAT bl.a., at registrere affaldsproduktionen og derved skaffe sig et overblik over eventuelle indsatsområder, hvor man kan minimere affaldsproduktionen. Affald skal registreres og håndteres iht. gældende lovgivning, og affaldet skal løbende bortskaffes iht. ovenstående uden der sker ophobning. Der stilles ikke skærpede vilkår til opbevaring af affald, da forholdene er omfattet af gældende lovgivning. Det stilles vilkår

TEKNIK OG MILJØ

Natur og Miljø

Nupark 51 - 7500 Holstebro - Tlf: 96117557 - Fax: 96117802
Hjemmeside: www.holstebro.dk - E-post: naturogmiljo@holstebro.dk
CVR: 29189927

om, at husdyrbruget skal arbejde for at nedbringe affaldsfrembringelsen, og at husdyrbruget ved tilsyn skal redegøre for tiltag.

Holstebro Kommune vurderer, at husdyrbruget med de stillede vilkår lever op til BAT.

Døde dyr

Døde dyr (EAK 020102) afhentes løbende af Daka. Afhentning sker i dagtimerne på hverdage. Smågrise opbevares i container og større dyr under kadaver kappe på befættet areal indtil afhentning. Afhentning sker løbende for at affaldet ikke skal fordærves. Placering af afhentningsplads ses af situationsplanen, jf. bilag 2.

I henhold til gældende regler skal selvdøde og aflivede dyr straks fjernes fra besætningen og opbevares på en skyggefuld afhentningsplads i tilknytning til den pågældende besætning. Afhentningsstedet skal ligge i en passende afstand fra produktionsbygninger og offentlig vej. Afhentningsstedet skal ligge ved fast tilkørselsvej og være tilgængelig for opsamlingsmateriellet. Dyrene skal placeres på et underlag, så de er hævet i en passende afstand fra jorden, og hvor det er nødvendigt, skal afhentningspladsen sikres mod ådselædende dyr. I tilfælde hvor dyrene er overdækket, skal dette ske med en fast overdækning. Alternativt kan dyrene opbevares på frost eller køl.

Selvdøde og aflivede dyr skal inden for 24 timer tilmeldes afhentning til godkendt destruktionsanstalt. Afhentning af dyr opbevaret i container kan afvente, indtil denne er fuld. Dog skal tilmelding til afhentning ske senest 5 dage efter, at påfyldning af containeren er påbegyndt. Alternativt kan afhentning udsættes indtil containeren er fuld – dog maks. 3 uger efter påbegyndt påfyldning, såfremt dyrene opbevares på køl.

Kadaverne skal placeres, så de ikke giver anledning til gener for omgivelserne, og ved øget dødelighed i besætningen skal kadaverne opbevares overdækket i en til formålet egnet container. Det vurderes, at opbevaringen på Kirkevej 46, ikke giver anledning til uhygiejniske forhold i perioden indtil afhentning. Det accepteres ligeledes, at opbevaring kan finde sted på den angivne placering.

Døde dyr vil normalt blive afhentet efter 1 døgn. Fredag - mandag kan der dog gå op til 2,5 døgn.

Holstebro Kommune vurderer, at håndteringen af døde dyr opfylder gældende lovkrav, og derved er der ikke særlige forhold, som taler for vilkår ud over gældende lovgivning. Der stilles dog vilkår om, at ved øget dødelighed i besætningen skal kadaverne opbevares i en til formålet egnet container, således at der ikke opstår risiko for uhygiejniske forhold. Der gøres opmærksom på, at Fødevarestyrelsen er myndighed på området, og denne kan påbyde, at opbevaringsstedet flyttes.

Sprøjtemidler og medicin

Pesticider og sprøjtemidler opbevares i aflåst rum. Markdrift foregår fra anden ejendom, hvortil gylle fraføres og udbringes.

TEKNIK OG MILJØ

Natur og Miljø

Nupark 51 - 7500 Holstebro - Tlf: 96117557 - Fax: 96117802
Hjemmeside: www.holstebro.dk - E-post: naturogmiljo@holstebro.dk
CVR: 29189927

Håndtering af marksprøjte

Pesticider påfyldes i marken, ligesom marksprøjten rengøres for pesticider i marken.

Spild under påfyldning og rengøring af marksprøjter er en væsentlig kilde punktkildeforurening og til pesticider i overfladevand samt forurening af grundvand. Forurening fra punktkilder kan med få enkle tiltag minimeres.

Der er generelt lovkrav om, at tapstedet, hvor sprøjten fyldes med vand, skal være forsynet med kontraventil, der sikrer mod tilbagesugning af væske fra sprøjtetanken. Påfyldningen af vand skal være styret med vandur eller lignende, der forhindrer overløb af sprøjte-tanken. I forbindelse med påfyldning af sprøjter må der ikke være direkte kontakt mellem vandslange monteret på tapstedet og væsken i sprøjten.

Påfyldning af bekæmpelsesmidler i marksprøjter skal ske på en vaskeplads med opsamling af vaskevand eller på det areal, der skal behandles. Påfyldning i marken må ikke ske mindre end 300 meter fra vandforsyning til drikkevandsformål eller mindre end 50 meter fra hhv. overfladevande, drænsystemers rense- og samlebrønde eller § 3 beskyttet natur.

Vask af sprøjteudstyr skal ske på vaskeplads eller det areal, der er blevet behandlet. Vaskevand fra en vaskeplads skal opsamles i gyllebeholder eller anden beholder og udbringes i henhold til bestemmelserne i husdyrbekendtgørelsen. Vaskepladser må ikke etableres nærmere end 50 meter fra hhv. overfladevande, § 3 beskyttet natur eller almen vandforsyning. Afstandskravet til ikke almen vandforsyning er 25 meter.

Nedbør kan afvaske plantebeskyttelsesmidler, der er afsat på ydersiden af sprøjte og traktor. En uvasket sprøjte eller traktor, som er anvendt til udbringning af plantebeskyttelsesmidler, skal derfor placeres på det behandlede areal, vaskeplads med opsamling til gyllebeholder eller anden beholder, eller under tag, så der ikke sker utilsigtet afstrømning af vand med indhold af plantebeskyttelsesmidler til vandmiljø, jord mv.

Udbringning af gylle med indhold af vaskevand på bedriftens markarealer eller på virksomhedens arealer, skal meddeles til kommunalbestyrelsen. Dette kan ske i forbindelse med byggeanmeldelse ved etablering af vaskeplads.

Ved udbringning af gylle med indhold af vaskevand hos tredje mand, skal der indhentes tilladelse hertil ved kommunalbestyrelsen. Tilladelsen kan søges samtidig med byggeanmeldelse ved etablering af vaskeplads. For eksisterende anlæg indhentes en særskilt tilladelse hos kommunalbestyrelsen.

Gylle med indhold af rester af plantebeskyttelsesmidler, som ikke er godkendt til udendørs anvendelse, skal bortskaffes efter reglerne i bekendtgørelsen om affald. Det er Holstebro Kommunes vurdering, at kravet om BAT overholdes.

Opbevaring af flydende husdyrgødning

Det er i ansøgningen oplyst, at:

- Beholdere er stabile og kan modstå mekaniske, termiske og kemiske påvirkninger

TEKNIK OG MILJØ

Natur og Miljø

Nupark 51 - 7500 Holstebro - Tlf: 96117557 - Fax: 96117802
Hjemmeside: www.holstebro.dk - E-post: naturogmiljo@holstebro.dk
CVR: 29189927

- Beholderne tømmes hvert år og inspiceres visuelt
- Beholdernes bund og vægge er tætte
- Der ingen spjæld er, men alt overpumpes via neddykket rør
- Gyllen kun omrøres umiddelbart før tømning
- Beholderne er overdækket med fast overdækning
- Beholderne kontrolleres ved 10-års beholderkontrollen

Af de oplysninger, der fremgår af ansøgningsmaterialet samt beregninger af produceret mængde gylle, er den samlede opbevaringskapacitet i gyllebeholdere og kanaler efter udvidelsen 7.200 m³. Den samlede mængde gylle der produceres og opsamles er beregnet ud fra normproduktionen for de forskellige dyretyper og staldsystemer, samt tilledning af spildevand. Den samlede gyllemængde i fase 1 er af ansøger beregnet til: 8.558 m³ og i fase 2: 12.326 m³.

Fase 1: (eksisterende bygninger og beholdere)

Beholdernr.*	Opbevarings anlæg	Byggeår	10 års beholderkontrol	Før ændring	Efter Ændring	Dimension	%for- forde- ling
				Kapacitet [m ³]	Kapacitet [m ³]		
LA-79866	Gyllebeholder	1994	2004	2.050	2.050	4m x 22 m	50
LA-79873	Gyllebeholder	1981	2009	1.068	1.068	3m x 20 m	26
LA-67552	Gyllekanaler			1.000	1.000		24
SAMLET OPBEVARINGSKAPACITET:				4.118	4.118		100

* iht. skemanr. 31269 og 5290

Fase 2: (efter byggeri og nye bygninger og beholdere)

Beholdernr.*	Opbevarings anlæg	Byggeår	10 års beholderkontrol	Før ændring	Efter Ændring	Dimension	%for- forde- ling
				Kapacitet [m ³]	Kapacitet [m ³]		
LA-79866	Gyllebeholder	1994	2004	2.050	0	4m x 22 m	0
LA-79873	Gyllebeholder	1981	2009	1.000	0	3m x 20 m	0
LA-15393	Gyllekanaler			1.000	1.000		15
LA-15393	Nye gyllekanaler	projekteret	--	0	1.200		15
LA-79865	Ny gyllebeholder	projekteret	--	0	5.000	5m x 36 m	70
SAMLET OPBEVARINGSKAPACITET:				4.050	7.200		100

* iht. skemanr. 31269 og 5290

Husdyrbruget skal, i henhold til husdyrgødningsbekendtgørelsen, mindst råde over en opbevaringskapacitet svarende til mindst 6 måneders tilførsel, om end opbevaringskapacite-

TEKNIK OG MILJØ

Natur og Miljø

Nupark 51 - 7500 Holstebro - Tlf: 96117557 - Fax: 96117802
 Hjemmeside: www.holstebro.dk - E-post: naturogmiljo@holstebro.dk
 CVR: 29189927

ten skal være tilstrækkelig til, at husdyrgødningen kan udbringes miljømæssigt forsvarligt. Dette betyder normalt, at et husdyrbrug skal råde over en opbevaringskapacitet svarende til 9 måneders produktion for at sikre, at udnyttelsen af husdyrgødningens næringsstofindhold opfylder kravene i bekendtgørelse om jordbrugets anvendelse af gødning og om plantedække.

Den angivne opbevaringskapacitet svarer ikke til 9 måneders opbevaringskapacitet. Ansøgers konsulent har oplyst at det i erklæringen oplyste kan lade sig gøre, da ansøger har en del raps og at der køres gylle ud i august og om foråret (jf. fordelingsplan ikapacitet-sopgørelsen). Desuden skal der leveres en stor del af gyllen på Maabjerg Biogasanlæg og der forventes ikke at skulle modtages så store mængder til opbevaring som der leveres.

Ansøger har via sin konsulent indsendt erklæring til Holstebro Kommune om tilstrækkelig opbevaringskapacitet, idet den største beholdning for en sæson er beregnet til 4.082 m³ for fase 1 og 6.881 m³ for fase 2. På baggrund af de indsendte erklæringer, vurderer Holstebro Kommune, at der er tilstrækkelig opbevaringskapacitet på ejendommen i fase 2. For FASE 1 er der ikke 6 måneders opbevaringskapacitet, hvorfor der stilles vilkår om at der skal laves kontrakt om opbevaring af husdyrgødning hos 3. mand, såfremt FASE 1 udnyttes fuldt ud.

Fast overdækning af gyllebeholder

I fase 1 er gyllebeholderen på 1.068 m³ er overdækket med fast overdækning. I fase 2 overdækkes den nye gyllebeholder på 5.000 m³.

Teltoverdækning skal etableres jf. Landbrugets Byggeblad nr. 103.04-29 på den nye gyllebeholder på 5.000 m³ senest samtidig med etablering af beholderen. Der stilles vilkår om, at der etableres korrosionssikring. Herudover stilles der vilkår om, at teltoverdækning maksimalt må stå åben i et døgn i forbindelse med omrøring og tømning af gyllebeholder, og at skader på overdækningen skal repareres, ligesom der skal føres logbog over skader.

BAT i forhold til gødningsopbevaring er bl.a. følgende tiltag:

- at udbringningen ikke giver anledning til unødige gener.
- at anlæg til opbevaring af gødning mindst en gang om året tømmes for inspektion for revner/utætheder m.v. og vedligeholdelse.
- at der er tilstrækkelig opbevaringskapacitet på husdyrbruget.
- overdækning af gyllebeholderen
- at evt. flydelag på gyllebeholdere opretholdes, og at flydelaget hurtigt reetableres, når det brydes.

Holstebro Kommune vurderer, at husdyrbruget med de stillede vilkår leves op til BAT.

Påfyldning af gyllevogne

Gyllen suges op fra en fortank med sugekran og der er derfor ikke nogen stationær pumpe monteret på beholderne eller læsseplads ved beholderne.

Da der kan benyttes gyllevogne, med påmonteret pumpe og returløb, er det ikke fundet nødvendigt at kræve, at påfyldning af gyllevogne og lignende, foregår på en plads med

TEKNIK OG MILJØ

Natur og Miljø

afløb til en opsamlingsbeholder. Dog fastsættes der vilkår om, at såfremt der opstår spild, ved påfyldning af gyllevogne, kan tilsynsmyndigheden kræve, at påfyldning o.l. skal ske på en plads med afløb til en opsamlingsbeholder.

Erfaringer viser, at gyllevogne med påmonteret pumpe og returløb ikke medfører spild af husdyrgødning ved påfyldning af gyllevognen. Såfremt påfyldning sker, med en på gyllebeholderen fastmonteret pumpe, skal der forinden etableres en påfyldningsplads med afløb til opsamlingsbeholder. Der stilles vilkår herom.

Pumperør monteret på åbne gyllebeholdere skal enten svinges ind over beholderen og fastlåses i denne position, eller være forsynet med en afspærringsventil til pumperøret eller lignende foranstaltning, når pumpen ikke anvendes, og ikke er under opsyn. Pumper, der anvendes til tømning af gyllebeholdere, skal være forsynet med en timer eller lignende foranstaltning, der sikrer, at der ikke kan pumpes mere gylle fra beholderen ad gangen end hvad der svarer til indholdet i en gyllevogn. Pumper skal være forsynet med en afbryder, som sikrer, at pumpen ikke kan sættes i gang utilsigtet. Eldrevne pumper skal, når de ikke anvendes, og ikke er under opsyn, f.eks. ved arbejdsdagens ophør, afbrydes ved hovedtavlen. Afbryderen skal aflåses eller opbevares under aflåste forhold.

Holstebro Kommune vurderer, at forhold omkring pumper er tilstrækkeligt reguleret igennem de generelle regler, og der stilles derfor ikke yderligere skærpende vilkår.

Opbevaring af dybstrøelse og fast gødning

Der produceres og opbevares ikke dybstrøelse og fast gødning. Al gødning opbevares i gyllebeholder indtil udbringning. Idet der ikke opbevares dybstrøelse og fast gødning på husdyrbruget er der ikke stillet vilkår herfor.

Foderester m.v.

Gødning, foderrester mv. fra den daglige rengøring må ikke opbevares i markstak, da det ikke opfylder kravene i loven for opbevaring af kompost i markstakke, men skal i stedet opbevares på godkendt opbevaringsanlæg, f.eks i gyllebeholder.

FORURENING OG GENER FRA HUSDYRBRUGETS ANLÆG**Ammoniak**

Den samlede ammoniakfordampning fra anlægget i fase 2 forventes at være på 6.000 kg/år, hvilket er en meremission på 2.005 kg N / år i forhold til nudriftsituationen.

Skema 12. Ammoniakfordampning fra husdyrbrugets staldanlæg (fase 2).

Beskrivelse	N-emission
Emission fra stalde omfattet af kravet om 20 % reduktion, men eksisterende uændret produktion (Staldafsnit for eksisterende produktion)	1.422kg N / år
Emission fra husdyrproduktion omfattet af det generelle ammoniakkrav (staldafsnit hvor udvidelse foregår)	4.097 kg N / år
Ammoniaktab fra lagre af flydende gylle	481 kg N / år
Samlet emission efter udvidelse og min 20 % reduktion	6.000 kg N / år
Meremission	2.005 kg N / år

Det generelle krav om ammoniakreduktion – 20 %

Krav om 20 % ammoniakreduktion i forhold til referencesystemet gælder for stalde, hvor der sker etablering, udvidelse eller ændring. Den eksisterende produktion er således ikke omfattet af reduktionskravet. Kravet er opfyldt jvf. IT-ansøgningen. Reduktionskravet stilles i forhold til "bedste" stald- og lagersystem med udgangspunkt i normtal 2005/06. Jf. ansøgningsskema med skema id: 5290 er kravet opfyldt med -644 kg N/år.

Virkemidler, som er anvendt til at opnå reduktionen i forhold til referencestaldsystemet er at reducere mængden af råprotein i foderet, overdækning af gyllebeholder, samt gyllekøling. Det vurderes på baggrund af ovenstående, at husdyrlovens beskyttelsesniveau for ammoniak er overholdt.

Områder beskyttet af naturbeskyttelseslovens §3 samt højt målsatte naturområder

Der findes ikke indenfor en afstand af 1000 meter fra ejendommen naturtyper, som er omfattet af §7 i Lov om miljøgodkendelse mv. af husdyrbrug.

De naturarealer, som ligger nærmest ejendommen og som er forholdsvis højt målsatte i den gældende naturplan (B-målsatte), er nogle strandengsområder ved Handbjerg, som dog ikke ventes at være særligt kvælstoffølsomme.

Godt 2 kilometer sydøst for ejendommen findes et naturområde med den højeste målsætning (A). Målsætningen er fastsat på baggrund af en lille forekomst af den lokalt sjældne skov-gøgelilje (muligvis forsvundet i dag) samt flere rigkær med en rig flora af bl.a. majgøgeurt; desuden findes her et mindre område med kvælstoffølsomt, surt overdrev uden særlige arter.

Med en baggrundsbelastning på 16 kg N/ha/år kan tålegrænsen for atmosfærisk kvælstof være overskredet for overdrevet, mens den sandsynligvis ikke vil være overskredet for rigkæret (tålegrænse 15-25 kg N/ha/år). Der vil således være risiko for, at udvidelsen vil have en meget begrænset negativ effekt på overdrevet, men næppe på det værdifulde rigkær.

TEKNIK OG MILJØ

Natur og Miljø

Nupark 51 - 7500 Holstebro - Tlf: 96117557 - Fax: 96117802
 Hjemmeside: www.holstebro.dk - E-post: naturogmiljo@holstebro.dk
 CVR: 29189927

Indenfor en afstand af 1 km fra ejendommen findes enkelte vandhuller og små moseområder, som er C-målsatte og som ikke forventes at være følsomme overfor atmosfærisk kvælstof.

Lugt

Der udledes lugt fra stalde, gyllebeholdere m.v. De primære kilder til lugt fra dyrehold er staldventilationsluft samt håndtering og opbevaring af husdyrgødning. Mange forhold kan influere på lugtemissionen fra stalde. Ud over arten, antallet og størrelsen af dyreholdet er det fx staldindretning, ventilationssystem, strøelse, gødningshåndtering, fodring, drikkevandssystem samt hygiejne i stalden.

Reglerne i husdyrgødningsbekendtgørelsen har bl.a. til formål at begrænse lugtgener. Normalt vil der ikke forekomme påtaleværdige lugtgener fra aktiviteter vedrørende gødningshåndtering og -opbevaring, når reglerne i denne bekendtgørelse efterleves.

Lugt fra ventilation af stalde udgør et særligt problem, som der ikke fuldt ud tages højde for ved bekendtgørelsens fastsættelse af minimumskrav til afstande mellem stald og nabo-ejendomme.

Lugtemissionen fra husdyrbruget skal vurderes ud fra to modeller der omtales FMK-modellen og Ny Lugtvejledning. Der vælges den metode, der medfører den største beregnede lugtgeneafstand.

Der er på grundlag af "Vejledende retningslinier for vurdering af lugt og begrænsning af gener fra stalde" udarbejdet af MLK Fyn, maj 2002 beregnet en samlet lugtkonsekvensområde. Denne beregnes ved et produktionstidspunkt i sommertiden med maksimalt antal dyr på ejendommen, dvs. under forhold, der resulterer i maksimal lugtafgivelse.

Lugtkonsekvensområdet er i ansøgningen beregnet til 1.072 meter.

Beregning af geneafstande efter FMK vejledningen og 'Ny Lugtvejledning'

Områdetype	Ukorrigeret geneafstand	Korrigeret geneafstand	Geneafstand nudrift	Vægtet gennemsnitsafstand	Genekriterie overholdt
Byzone	863m	230 m	250 m	1.023 m	Genekriterie overholdt. Korrigeret geneafstand kortere end vægtet gennemsnitsafstand
Samlet bebyggelse	637 m	0 m	0 m	0 m	Genekriterie overholdt. Ingen samlet bebyggelse indenfor 1,2 gange geneafstand.
Enkelt bolig (ikke landbrugspligt)	265* m	131* m	94* m	249* m	Genekriterie overholdt. Korrigeret geneafstand kortere end vægtet gennemsnitsafstand.

* Bemærk, at der i ansøgningen er regnet med at Kirkevej 44 er nærmeste enkeltbolig og at det er disse afstande der regnes med i de elektroniske ansøgninger. Reelt ligger nærmeste enkelt bolig uden landbrugspligt mere end 500 meter væk.

TEKNIK OG MILJØ

Natur og Miljø

Nupark 51 - 7500 Holstebro - Tlf: 96117557 - Fax: 96117802
 Hjemmeside: www.holstebro.dk - E-post: naturogmiljo@holstebro.dk
 CVR: 29189927

Gødningshåndtering

Grundet den korte afstand til naboer på Kirkevej 44, er der stillet skærpede vilkår for hvornår håndtering, herunder omrøring og udkørsel af husdyrgødning må ske.

Til sikring af, at der ikke sker en uacceptabel lugtemission fra de overdækkede gyllebeholdere, stilles der krav om, at såfremt teltoverdækningen ikke er helt tæt pga. skader, skal overdækningen straks repareres.

Samlet vurdering for lugt

Sommerhusområdet nord for ejendommen ligger ca. 1,2 km fra anlægget. Handbjerg der er den nærmeste samlede bebyggelse, ligger ca. 1,1 km fra anlægget, mens nærmeste enkeltbolig uden landbrugspligt ligger ca. 500 meter væk fra nærmeste staldhjørne. Placering af anlægget i forhold til naboer mv. fremgår af bilag 3.

Beregningerne viser, at genekriterierne i forhold til byzone, samlet bebyggelse og enkeltbolig er overholdt efter beregningsmodellerne. Hvorvidt en lugtpåvirkning opleves som generende afhænger af modtagerens tolerancetærskel samt af lugtpåvirkningens intensitet og varighed. På baggrund heraf vurderes det, at svinebruget ikke vil give anledning til væsentlige gener hos de omkringboende. Det må dog forventes at beboelser indenfor konsekvensområdet på 983 m vil opleve øget lugt, idet lugtgeneafstanden øges ved det ansøgte projekt, uagtet genekriterierne er overholdt efter beregningsmodellerne.

Lugt fra opbevaringslagre er ikke medtaget i ovenstående beregninger, da gyllebeholderne er omfattet af de generelle afstandsregler. Det vurderes dog, at eventuelle lugtgener fra tanke ikke er væsentlige, hvis håndtering sker i henhold til de stillede vilkår.

Der stilles vilkår om, at såfremt tilsynsmyndigheden vurderer, at der forekommer lugtgener, der er væsentligt større end der kan forventes, ifølge grundlaget for miljøvurderingen, kan kommunen meddele påbud om lugtmålinger og om, at der skal indgives og gennemføres projekter for afhjælpende foranstaltninger.

Hvis tilsynsmyndigheden vurderer, at lugtgenerne er væsentligt større end forventet på baggrund af grundlaget for miljøvurderingen, kan kommunen jf. de stillede vilkår kræve udført lugtmålinger og at der gennemføres projekter for at afhjælpe lugtgenerne.

Transport

Transporter på offentlig vej til og fra ejendommen sker i forbindelse med levering og afhentning af dyr, levering af olie, afhentning af gylle og døde dyr m.v. De daglige transporter foregår fortrinsvis indenfor normal arbejdstid – dvs. i perioden 6.00 til 18.00.

Omkring høstarbejde vil der være øget transportkørsel med korn.

Alt gylle afsættes til gyllemodtager og til Maabjerg Bioenergy A/S. Udspretningsarealerne er behandlet i miljøgodkendelsen for ejendom i Struer Kommune. Der foregår dog markdrift fra Kirkevej 46, forstået på den måde, at der skal hentes gylle mv. på ejendommen.

Der anvendes offentlige veje ved transport af gylle.

TEKNIK OG MILJØ

Natur og Miljø

Nupark 51 - 7500 Holstebro - Tlf: 96117557 - Fax: 96117802
Hjemmeside: www.holstebro.dk - E-post: naturogmiljo@holstebro.dk
CVR: 29189927

En oversigt over antallet af årlige transporter til og fra Kirkevej 46 fordelt på type og med angivelse af tidsrum for transporterne fremgår af nedenstående skema:

Skema 13. Oversigt over antallet af årlige transporter:

Type	Antal transporter			Tidsrum kl.
	Før udvidelse pr. år	Efter udvidelse pr. år	Efter udvidelse % pr. år	
Valle	75	200	166 %	-
Grise	100	200	100 %	06-18
Foder	30	65	116 %	Torsdage 04.30-18
Gylle til Maabjerg Bioenergi	0	190		
Gylle til Ejsing	20	30	50 %	Mandage 04.30-18
DAKA	50	100	50%	-
Olie	15	25	66 %	06-18
Korn i høst (udenfor normal arbejdstid)	200	200	0	
Dyrlæge	12	12	0	
I alt:	502	1.022	100 %	

Der beplantes mod syd langs nyanlagt transportvej fra gylletanken til drægtighedsstald. Udvidelsen vil betyde en øget transport til og fra ejendommen.

For at reducere gener for nærmest nabo i forbindelse med transport er der planlagt en forlægning af tilkørselsvej til ejendommen. Der sker ikke transporter gennem tæt bebyggede områder og by.

Intern transporter vil primært ske på interne transportveje. Trafik til og fra ejendommen sker primært i dagtimerne. I forbindelse med høst vil der i en kort periode være øget transport af korn.

Færdsel på offentlig vej reguleres af politiet og henhører under færdselsloven og øvrige bestemmelser, der er fastsat af Justitsministeriet. Husdyrbrugets trafikale belastning af omgivelserne skal vurderes i forbindelse med ansøgning om miljøgodkendelse, inden afgørelse om godkendelse træffes. Efter dette tidspunkt kan selve trafikken ikke reguleres af miljømyndigheden. Ved vurdering af hensigtsmæssig lokalisering af husdyrbruget indgår til- og frakørselsforholdene for husdyrbruget. Hvis kørsel forbundet med husdyrbruget medfører væsentligt øgede trafikale- og miljømæssige gener i nærområdet (f.eks. mange transporter igennem landsbyområder m.v.), og hvis disse gener ikke kan afhjælpes ved valg af alternative til- og frakørselsforhold, kan det indgå i overvejelserne, hvorvidt kommunalbestyrelsen skal meddele afslag på godkendelse til etablering af udvidelse af et eksisterende husdyrbrug.

Der transporteres ikke gylle bymæssig bebyggelse. Ved hensynsfuld kørsel til og fra ejendommen kan støjen herfra minimeres. For at mindske gener skal transport primært foregå indenfor normal arbejdstid, hvilket også fremgår af ansøgningen. Transporten af husdyr til/fra ejendommen og husdyrgødning vil stige efter udvidelsen. Idet transporterne normalt

TEKNIK OG MILJØ

Natur og Miljø

Nupark 51 - 7500 Holstebro - Tlf: 96117557 - Fax: 96117802
 Hjemmeside: www.holstebro.dk - E-post: naturogmiljo@holstebro.dk
 CVR: 29189927

ligger i dagtimerne og ikke har karakter over, hvad der er normalt forekommende for lastvogne og traktorer, forventes det, at støjen ikke vil være belastende.

Udvidelsen af DE er på cirka 110 %. Antallet af transporter stiger ikke tilsvarende (100 %) og antallet af transporter vurderes i øvrigt ikke at ligge over, hvad der kan forventes for et husdyrbrug med den ansøgte produktion.

Holstebro Kommune har vurderet, at transportbelastningen som følge af udvidelse af husdyrbruget ikke forøges væsentligt. Holstebro Kommune kan kun regulere transporter fra eksterne transportører, såsom foderleverancer, ved at meddele afslag på ansøgning om godkendelse, hvilket efter Holstebro Kommunes vurdering ikke er proportionalt i den konkrete sag. Hovedparten af den øgede transportbelastning til og fra husdyrbruget sker som følge af flere gylletransporter fra husdyrbrugets anlæg. Disse er hovedsageligt knyttet til husdyrbrugets arealdrift. Holstebro Kommune vurderer, at transportbelastningen forbi naboer ikke vil øges væsentligt. Herudover skal det påpeges, at det ved regulering af husdyrbrug er praksis, at betragte landzonen som landbrugets erhvervsområde, og beboere af boliger i landzonen må derfor acceptere visse ulemper, som kan være forbundet med at være nabo til et landbrug.

Ved hensynsfuld kørsel til og fra husdyrbruget kan støjen herfra minimeres. For at mindske gener skal transport primært foregå indenfor normal arbejdstid. Sæsonbetonet arbejde kan dog forekomme udenfor disse tidspunkter, men skal søges begrænset.

Rengøring af offentlig vej

Herudover skal det bemærkes, at der ved tilsvining af det offentligt tilgængelige vejareal i forbindelse med arbejdskørsel, skal opstilles skilte, der informerer andre trafikanter om forholdene. Det offentlige vejareal skal rengøres efter arbejdskørselsens ophør, jvf. færdselslovens kapitel 14. Politiet er myndighed herfor, hvorfor forholdet ikke reguleres i denne miljøgodkendelse.

BAT i forbindelse med transport er bl.a.:

- at transport til og fra husdyrbruget foregår ved hensynsfuld kørsel,
- at transport primært foregår indenfor normal arbejdstid.

Det vurderes, at transport til og fra husdyrbruget med de stillede vilkår lever op til kravet om BAT, og at transporterne kan foregå uden væsentlige miljømæssige gener for de omkringboende.

Støj

Støjklender på husdyrbruget består primært af transport, intern transport, blæsere på kornsilolo og ventilationsanlæg. Derudover vil der være kørsel med landbrugsmaskiner og øvrig transport til og fra ejendommen. Produktionen foregår i lukkede stalde og der er etableret en vis afskærmende beplantning omkring anlægget mod øst. Mod syd etableres der en beplantning, hvilket sikres ved vilkår.

TEKNIK OG MILJØ

Natur og Miljø

Nupark 51 - 7500 Holstebro - Tlf: 96117557 - Fax: 96117802
Hjemmeside: www.holstebro.dk - E-post: naturogmiljo@holstebro.dk
CVR: 29189927

Transport og indblæsning af foder sker periodisk og primært i dagtimerne. Ventilation vil være i drift i døgndrift. Ved så- og høsttid vil aktivitetsniveauet mht. transporter og forekomsten af støv og støj følgelig være højere end den øvrige del af året.

Nærmeste nabo ligger ca, 197 meter fra ejendommens nærmeste staldbygning. Der har ikke tidligere været klager over støj fra ejendommen.

Ventilationsanlægget kører i døgndrift. Anlægget er et multi-step anlæg, hvilket forventeligt medfører mindre støj end ved traditionelle ventilationssystemer uden multi-step. Der er bevidst valgt støjsvage ventilatorer. Yderligere kører ventilationsanlægget mindre i aften- og nattetimerne, da temperaturen er lavere her. Da vinduer og døre er lukkede i stalden vurderes støjniveauet fra dyr i stalden m.v. at være lavt.

Foder fremstilles i foderladen. Der stilles vilkår om, at vinduer, porte osv. skal holdes lukkede mht. at minimere støjen herfra. Transport, fodring og støj fra dyrene og ventilationsanlæg er de væsentligste støjklager fra husdyrbruget. I forbindelse med den ansøgte udvidelse laves der ikke umiddelbart støjdæmpende tiltag, men vinduer og døre i stalde holdes lukkede året rundt.

Miljøstyrelsen har udarbejdet en række vejledende støjgrænser for virksomheder i det åbne land. Der er ikke foretaget støjberegninger i forbindelse med udarbejdelse af miljøgodkendelsen, og det faktuelle støjniveau kendes derfor ikke, og kan ikke sammenholdes med de vejledende støjgrænser. For at imødekomme eventuelle støjgener for de omkringboende fastsættes der vilkår om, at de vejledende støjgrænser skal overholdes. Såfremt der skulle opstå gener for de omkringboende, eller såfremt Holstebro Kommune finder det nødvendigt, kan der kræves udført støjmålinger/beregninger efter nærmere definerede anvisninger, så det kan godtgøres, at støjgrænserne overholdes.

På baggrund af ovenstående vurderes det, at støj fra husdyrbruget ikke vil medføre væsentlige gener for de omkringboende. Der er ikke foretaget støjberegninger i forbindelse med udarbejdelsen af miljøgodkendelsen.

Der fastsættes vilkår om, at såfremt der opstår gener for de omkringboende, eller såfremt Holstebro Kommune finder det nødvendigt, kan der kræves udført støjmålinger/ beregninger efter nærmere definerede anvisninger. Der meddeles vilkår iht. miljøstyrelsens vejledende støjkraav.

Støv

Der kan især i tørre perioder forekomme støvgener fra ejendommen ved færdsel med køretøjer på grusveje og interne transportveje på anlægget. Ved udvidelsen vil foderforbruget stige, og det må forventes, at støvgener fra intern håndtering af foder vil øges. Det vurderes dog primært at være lokalt på ejendommen, og ikke en væsentlig gene for de omkringboende eller trafikanter. Der henvises til god landmandspraksis, dvs., at for at begrænse støvgener skal al transport til og fra bedriften foregå ved hensynsfuld kørsel samt at alle aktiviteter på bedriften planlægges, herunder også levering og udkørsel således at omgivelserne påvirkes mindst muligt.

TEKNIK OG MILJØ

Natur og Miljø

Nupark 51 - 7500 Holstebro - Tlf: 96117557 - Fax: 96117802
Hjemmeside: www.holstebro.dk - E-post: naturogmiljo@holstebro.dk
CVR: 29189927

Stalde

Der forventes ikke støvgener fra staldene for de omkringboende. Afksthøjden fra staldene vurderes at medvirke til, at evt. støv ikke generer naboer.

Generelt forventes der ikke støvgener på eller omkring ejendommen, såfremt de stillede vilkår overholdes.

Der stilles på baggrund af ovenstående ikke specifikke vilkår vedrørende støvgener, og det vurderes, at kravet om BAT er opfyldt ved almindelig god landmandspraksis og den beskrevne håndtering af foder og transport.

Generelt forventes der ikke støvgener på eller omkring ejendommen, såfremt de stillede vilkår overholdes.

Lys

Der er lys i staldene i ca. 10 timer i døgnet i vinterhalvåret og ca. 2 timer i døgnet i sommerhalvåret. Der etableres udendørsbelysning omkring bygningerne. Lys i staldenen er slukket i nattetimerne. Da der bliver etableret beplantning mod nærmste nabo, jf. bilag 2 sammenholdt med eksisterende beplantning forventes lysfra anlægget ikke at kunne være til gene for naboer.

Udendørs lys er tændt når det er nødvendigt som arbejdslys fx ved ind- og udlevering af grise. I forbindelse med løbende udskiftning af lysstofrør i stalde udskiftes til lavenergilystofrør. Lyset er kun tændt i forbindelse med selve ind og aflæsningen.

Sensorstyret udebelysning kan medvirke til at reducere energiforbruget på husdyrbruget, og der stilles derfor vilkår om, at husdyrbruget i forbindelse med energigennemgangen skal undersøge muligheden for etablering af bevægelsessensorstyring af udebelysningen.

I henhold til BREF-notatet er det BAT for svinestalde at reducere energiforbruget gennem anvendelse af lavenergibelysning. Holstebro Kommune vurderer derfor, at husdyrbruget lever op til BAT.

Der stilles vilkår om, at lyset ikke må være tændt, når lyset ikke anvendes som arbejdslys. Alternativt skal lyset tændes via bevægelsessensor.

Det vurderes, at lys ikke vil give anledning til væsentlige gener for de omkring boende, da der er bevoksninger af træer mod naboerne, samt bygninger der skærmer for lyset.

Spildevand

Spildevand, herunder husholdnings- og processpildevand m.v. fra ejendommene håndteres som angivet i nedenstående skema. Spildevand fra produktionen tilledes gyllebeholdere. Afløbsplan for overfladevand fra husdyrbruget fremgår af bilag 2.

Spildevand, herunder husholdnings- og processpildevand fra husdyrbruget håndteres som angivet i nedenstående skema:

TEKNIK OG MILJØ

Natur og Miljø

Nupark 51 - 7500 Holstebro - Tlf: 96117557 - Fax: 96117802
Hjemmeside: www.holstebro.dk - E-post: naturogmiljo@holstebro.dk
CVR: 29189927

Spildevandstype	Håndtering
Sanitært fra husholdningen	Tilledes bundfældningstank og nedsivningsanlæg.
Tag- og overfladevand fra eksisterende bygninger	Ledes til overfladisk nedsivning fra de eksisterende bygninger.
Tag- og overfladevand fra nye bygninger	Der stilles vilkår om, at tagvandet skal nedsives, såfremt der ikke kan opnås dispensation til udledning til dræn.
Vaskevand fra stalde	1.250 m ³ tilledes gyllebeholder.

Forhold omkring ejendommens husspildevand reguleres ikke i denne godkendelse. I forbindelse med revision af kommunens spildevandsplan kan ejendommen evt. blive pålagt at forbedre spildevandsforholdene på ejendommen. Forhold omkring ejendommens husspildevand reguleres ikke i denne godkendelse.

Overfladevand fra udenomsarealer ledes til overfladisk nedsivning. Der vil på udenomsarealerne være risiko for forurening af omgivelserne, hvis arealerne ikke holdes fri for gødnings- og foderspild. Der stilles derfor i miljøgodkendelsen vilkår til renholdelse af udenomsarealerne.

Vaskeplads

Al markdrift sker fra andet husdyrbrug godkendt af Struer Kommune.

Såfremt vask af maskiner, redskaber m.m., hvor der kan forekomme gødningsrester og sprøjtemidler sker på ejendommen, skal for at sikre at der ikke sker forurening af f.eks. jord og grundvand foregå på et støbt, tæt plads med bortledning af spildevandet til opsamlingsbeholder eller gyllesystemet.

Der stilles vilkår om, at vask af maskiner, marksprøjte mv. skal ske på vaskeplads indrettet efter landbrugets byggeblad nr. 103.11-03 (evt. uden olieudskiller).

Skadedyr

Tilstedeværelse af skadegørere forebygges ved god orden og hygiejne i og omkring stalene, og eventuelle problemer bekæmpes omgående. Husdyrbruget er sikret mod rotter via eksternt bekæmpelsesfirma.

Rotter

Foder på ejendommen skal opbevares på en sådan måde, at der ikke opstår risiko for tilhold af skadedyr (rotter mv.). Forekomster af rotter skal anmeldes til bekæmpelse efter gældende regler. Kommunen foretager rottebekæmpelse på ejendommen.

Holstebro Kommune vurderer, at forholdet er tilstrækkeligt reguleret i gældende lovgivning, da husdyrbruget, i henhold til miljøbeskyttelseslovens bestemmelser, er forpligtiget til at sikre, at bygninger bliver fornuftigt vedligeholdt og fremtræder i gennemført renholdt stand, så rotternes leveduligheder på ejendommen begrænses mest muligt. Dette betyder, at husdyrbruget skal sikre, at affald eller foder ikke er tilgængeligt for f.eks. rotter, undgå rod på husdyrbruget og kontrollere rottesikringen ved døre, vinduer, rørgennemføringer og ventilationsåbninger, riste, lyskasser, skakte etc., bevoksninger, evt. ru mure, tagkonstruk-

TEKNIK OG MILJØ

Natur og Miljø

Nupark 51 - 7500 Holstebro - Tlf: 96117557 - Fax: 96117802
 Hjemmeside: www.holstebro.dk - E-post: naturogmiljo@holstebro.dk
 CVR: 29189927

tioner, facaden generelt, kloaksystemets tilstand samt anmelde rotter og rette sig efter påbud meddelt af kommunalbestyrelsen.

Fluer

Der udsættes rovfluer i stalden. Flueplage forebygges desuden ved at holde en god hygiejne i staldene og omkring foderopbevaring, samt ved hyppig udslusning af gyllen.

Der skal på husdyrbruget foretages en effektiv fluebekæmpelse i overensstemmelse med retningslinjerne fra Statens Skadedyrlaboratorium. Såfremt husdyrbruget skulle give anledning til fluegener for omkringboende, stilles der vilkår om, at Holstebro Kommune kan forlange, at der føres en journal over fluebekæmpelsen.

Driftsforstyrrelser eller uheld

I ansøgningen oplyses det, at der er lavet beredskabsplan, så forholdsregler i forbindelse med uheld med kemikalier og gylle, brand mv. er beskrevet. Der foretages daglige tjek og løbende service på anlæggene efter behov.

Der forekommer sjældent driftsforstyrrelser, som kan medføre forøget forurening på ejendommen. De normale driftsforstyrrelser er manglende energi, varme eller foder, samt "slagteristrejke". Disse situationer afhjælpes i staldene, som er et lukket system.

Overpumpning af gylle

En væsentlig risikofaktor er uheld i forbindelse med overpumpning af gylle. Det fremgår af ansøgningen, at pumpning og omrøring af gylle foregår med mobilt udstyr og under opsyn.

Det vurderes, at ovenstående tiltag sammen med udarbejdelse af beredskabsplan er med til at sikre, at der ikke sker uheld ved overpumpning til fortanken, og at risikoen for udpumpning af store mængder gylle ud af beholderen ved et uheld, dermed minimeres.

Der vil i miljøgodkendelsen ikke blive stillet vilkår til anvendelse af gyllealarmer, dødemandsknapper, timere og lign. i forbindelse med gylleanlæg, da det er Holstebro Kommunes opfattelse, at disse forhold er reguleret i eksisterende lovgivning, jvf. afsnit under påfyldning af gyllevogne.

Gylleuheld

En væsentlig risikofaktor er uheld i forbindelse med overpumpning af gylle. Såfremt en gyllebeholder eller pumpeledning springer læk eller en pumpe starter utilsigtet vil gyllen pga. terrænets fald, løbe mod nærliggende vandløb, jvf. bilag 8, idet terrænet falder hertil.

Såfremt vandløbet rørlægges på strækningen vest/sydvest for de nye gyllebeholdere vurderes det, at gylle ved uheld vil løbe mod nord, hvor det kan opsamles i lavning. Der stilles vilkår der sikrer, at gylle ikke kan løbe til vandløb ved uheld.

Holstebro Kommune vurderer derfor at der ikke vil være risiko for overfladeafstrømning til vandløb som følge af utilsigtet gylleudslip.

TEKNIK OG MILJØ

Natur og Miljø

Nupark 51 - 7500 Holstebro - Tlf: 96117557 - Fax: 96117802
Hjemmeside: www.holstebro.dk - E-post: naturogmiljo@holstebro.dk
CVR: 29189927

Beredskabsplan

Der er Holstebro Kommunes opfattelse at en beredskabsplan er til stor hjælp for landmanden samt ansatte, såfremt der skulle ske et uheld, både med hensyn til små hændelser som f.eks. oliespild og store som f.eks. gylleudslip, brand o.l.

Beredskabsplanen giver landmanden en mulighed for at gennemgå bedriften, og foretage en risikovurdering af, hvorvidt der skal ændres på indretning og drift således, at risikoen for forurening i forbindelse med uheld minimeres. I forbindelse med ansøgning om miljøgodkendelse er det oplyst til Holstebro Kommune, at en beredskabsplan er under udarbejdelse.

Beredskabsplanen skal indeholde et selvstændigt afsnit om afhjælpende foranstaltninger ved gylleudslip, herunder placering af drænbrønde mv.

BAT er bl.a.:

- at husdyrbruget har en beredskabsplan der skal benyttes i tilfælde af uheld eller lignende på husdyrbruget.
- at alle der arbejder på husdyrbruget er bekendt med beredskabsplanens indhold og ved hvor den kan findes.
- at beredskabsplanen hænges op synligt flere steder på husdyrbruget.
- at beredskabsplanen løbende holdes ajour i forhold til husdyrbrugets drift.

Der stilles vilkår til sikring af ovenstående. Beredskabsplanen skal foreligge færdig senest 6 måneder efter godkendelsens meddelelse og skal skriftligt accepteres af Holstebro Kommune. Beredskabsplanen er ikke færdig før den er skriftligt accepteret af Holstebro Kommune.

Renere teknologi og ressourcestyring

Miljø- og ressourcestyring bygger på et helhedsprincip om at stræbe mod renere teknologi i landbrugsproduktionen, herunder at udskifte miljøfarlige stoffer med mere miljøvenlige stoffer, at gøre arbejdsgange og processer mindre belastende for miljøet, samt at minimere forbruget af energi, næringsstoffer, vand, pesticider osv., således at tab til omgivelserne bliver minimeret, under hensyntagen til produktionens lønsomhed.

Renere teknologi er samtidig det bærende element i husdyrloven og i miljøbeskyttelsesloven. Loven pålægger alle et ansvar, og som landmand kan man selv indføre renere teknologi og påvirke andre til at indføre renere teknologi, bl.a. ved at stille krav, når der købes ind.

På husdyrbruget er der iværksat følgende tiltag for renere teknologi, herunder besparelser på vand og el:

EI:

- Der er etableret dagslysstyring på belysning i staldene.
- Udendørs belysning er dagslysstyret eller med bevægelsessensorer
- Regelmæssig vask og eftersyn af ventilationssystemet. Herved fjernes snavs mv. der kan yde modstand og forøge strømforbruget.
- I bedriftens driftsregnskab registreres forbrug af vand, energi, indkøbt foder, pesticider og handelsgødning.

TEKNIK OG MILJØ

Natur og Miljø

Nupark 51 - 7500 Holstebro - Tlf: 96117557 - Fax: 96117802
Hjemmeside: www.holstebro.dk - E-post: naturogmiljo@holstebro.dk
CVR: 29189927

- Ammoniak:**
- Fasefodring og reduceret råproteinindhold i foderet. (type 2 foderkorrektion for kvælstof).
 - Fast overdækning på gyllebeholdere.
- Vandforbrug**
- Rengøring af stalde og udstyr med højtryksrensere efter hver produktionscyklus eller hver batch.
 - Detektering og reparation af lækager.
 - Bedriftens drikkevandsinstallationer rengøres og efterses jævnligt med henblik på at undgå spild.
 - Vandbesparelse opnås ved drikkekopper, som sidder over fodertruget (integreret i foderautomaten).
 - Staldene kontrolleres dagligt og der udføres småreparationer med det samme eller tilkaldes service, hvis der er behov for det.
- Management**
- Bedriftens medarbejdere uddannes løbende gennem kurser og efteruddannelse
 - Medarbejdere er orienteret om, at ejendommen er miljøgodkendt, og hvilket ansvar der dermed følger.
 - Affald bortskaffes så vidt muligt til genbrug.
 - Der udarbejdes gødningsplaner og gødningsregnskab på bedriften, hvor såvel forbrug af handelsgødning som husdyrgødning dokumenteres.
 - Rengøring i og omkring siloer og bygninger foretages jævnligt med henblik på at minimere risikoen for lugt og for at der ikke skal opstå uhygiejniske forhold.
 - Der arbejdes efter principperne for godt landmandskab
 - Gødningsregnskab udarbejdes for at styre mængden af gødning til udbringning.
 - Gylle spredes fortrinsvis indenfor normal arbejdstid for at minimere lugtgener for naboer.
 - Der udarbejdes beredskabsplan for husdyrbruget til brug i forbindelse med eventuelle uheld eller driftsforstyrrelser på ejendommen.
 - Husdyrgødningen udbringes under hensyn til afgrødernes vækstperiode, hvilket betyder maksimal udnyttelse af næringsstoffer.
 - Husdyrgødning udbringes under hensyntagen til de generelle regler, og foregår i videst mulig omfang efter godt landmandskab (BAT), hvilket vil sige at der tages hensyn til naboer, byområder osv.
 - Gyllen omrøres kun forud for udkørsel af gylle.
 - Beholderens bund og vægge er tætte og beskyttede mod tæring.
 - Der er konstant flydelag på gyllen, og efter omrøring/udkørsel kontrolleres det, at der senest 14 dage efter at der igen er gylle i tanken, er etableret flydelag

Egenkontrol

På bedriften er der i forlængelse af ovenstående et egenkontrolprogram, der omfatter følgende:

- Kontrol med gødningsmængder, gødningsanvendelse, antal dyr etc. udføres efter gældende lovkrav (gødningsregnskab og husdyrindberetning) og kontrolleres af Plantedirektoratet. Dette er et styringsredskab der sikrer, at afgrøderne gødes efter behov, at gødning tilføres markerne når vejret tillader det så næringsstofudledningen til det omgivende miljø minimeres.
- Gyllebeholderne er tilmeldt de lovpligtige regelmæssige eftersyn, hvilket betyder at tanken hvert 10. år bliver kontrolleret for om der skulle være tegn på begyndende utætheder.
- Der føres logbog over flydelaget på gyllen i gyllebeholdere, så der er fokus på at flydelagene lever op til kravene.
- Ventilationsanlæg i staldene rengøres og efterses i forbindelse med vask af stalde.

TEKNIK OG MILJØ

Natur og Miljø

Nupark 51 - 7500 Holstebro - Tlf: 96117557 - Fax: 96117802
 Hjemmeside: www.holstebro.dk - E-post: naturogmiljo@holstebro.dk
 CVR: 29189927

Ressourceforbruget vurderes for at sikre, at husdyrbruget udvikler sig i takt med de stigende krav til ressourcebevidsthed og miljøforhold. Forbruget af ressourcer på husdyrbruget består primært af vand, el og olie:

Skema 14. Husdyrbrugets ressourceforbrug.

Type	Forbrug før udvidelse	Forbrug efter udvidelse	ændring
Vandforbrug i alt	8.000 m ³	13.350 m ³	+ 67 %
- drikkevand/opblanding i foder	-	12.100 m ³	
- Rengøring af stalde	-	1.250 m ³	
Elforbrug i stalde mv.	250.000 kWh	520.000 kWh	+ 108 %
Træpiller	60 ton	30 ton	-50 %

Det fremgår af ansøgningen, at forbrug af vand, energi og olie registreres i husdyrbrugets driftsregnskab. Desuden udarbejdes på de ejendomme ejet af ansøger hvortil gylle fraføres til udbingning, gødningsplaner og gødningsregnskab, hvor såvel forbrug af handelsgødning som husdyrgødning dokumenteres. Der er i overensstemmelse hermed stillet vilkår om løbende registrering af ressourceforbruget med henblik på at sikre, at der løbende er fokus på at reducere forbruget.

Da der produceres flere grise i efter-situationen er der et større forbrug af vand til drikkevand. Foderanlægget skal køre i flere timer, hvorfor der bliver et højere strømforbrug.

For at sikre fokus på muligheder for energibesparelser, stilles der vilkår om, at husdyrbruget i forbindelse med projektering af det nye byggeri gennemgås af en energikonsulent med henblik på implementering af lønsomme ressourcebesparende teknologier. Det er Holstebro Kommunes opfattelse, at en energigennemgang f.eks. skal tage udgangspunkt i Dansk Landbrugsrådgivnings energisparkatalog, og som minimum skal indeholde en beskrivelse og vurdering af de aktuelle forhold samt mulighederne for indførelse af energibesparende teknologi vedr. belysning, køle- og fryseanlæg, varmeanlæg, ventilationsanlæg, maskinel og lign. samt de heraf afledte forhold, såsom f.eks. varmegenindvindingspotentialer, pumpetyper etc. Gennemgangen skal herefter foretages hvert 5. år. Der stilles vilkår om, at 5-års lønsomme teknologier som udgangspunkt skal indføres. En energifaglig person kan f.eks. være en konsulent fra et el-selskab eller. lign.

Ud fra energiguident er det forventede gennemsnitlige energiforbrug 390 kWh pr årsso. Ud fra ovenstående skema fremgår, at ansøgers forventede energiforbrug på bedriften er baseret på et gennemsnitligt energiforbrug.

Management er i henhold til Holstebro Kommunes opfattelse, at der foreligger

- planer for relevant uddannelse og efteruddannelse af personale,
- regnskab med forbrug af vand, energi, dyrehold, affald, gødning og husdyrgødning,
- planer for håndtering af uheld, ulykker og utilsigtede emissioner,
- reparations- og vedligeholdelsesplaner for udstyr,
- plan for rengøring af område og planer for minimering af gener ved udbringning af husdyrgødning.

For at forbedre den generelle miljømæssige drift er BAT bl.a. følgende:

TEKNIK OG MILJØ

Natur og Miljø

Nupark 51 - 7500 Holstebro - Tlf: 96117557 - Fax: 96117802
 Hjemmeside: www.holstebro.dk - E-post: naturogmiljo@holstebro.dk
 CVR: 29189927

- at husdyrbruget gennemgås med henblik på besparelse på el-forbrug og andre energikilder, evt. sammen med husdyrbrugets energiselskab/konsulent.
- at der føres regnskab over forbrug af vand, energi, foder samt kunstgødning.
- at vandingssystemet vedligeholdes, således at vandspild undgås.
- at der anvendes energibesparende belysning.
- at opdage og reparere eventuelle lækager hurtigst muligt.
- at anlæg og maskiner til stadighed renholdes og vedligeholdes, således at de fungerer optimalt.

Det er Holstebro Kommunes vurdering, at husdyrbruget, med de stillede vilkår, lever op til BAT på management. Herunder skal det påpeges, at tiltag til minimering af gener ved udbringning af husdyrgødning er behandlet senere i miljøgodkendelsen.

Husdyrbrugets udbringningsarealer

Godkendelsen omfatter ikke godkendelse af arealer, idet al gylle afsættes til udbringning på arealer der hører under ejendommen Kviumvej 6, 7560 Hjerm, samt til Maabjerg Bioenergy A/S.

Husdyrbruget Kviumvej 6, 7560 Hjerm er tidligere miljøgodkendt af Struer Kommune. Resterende gylle afsættes til Maabjerg Bioenergy A/S uden at der modtages afgasset biomasse retur.

Der behandles ingen arealer i nærværende godkendelse. Det vurderes, at vilkår i miljøgodkendelsen af Kviumvej 6 er tilstrækkelige til at sikre overholdelse af gældende regler og sikring af overholdelse af målsætninger for at beskytte den natur, det grund- og overfladevand samt de habitatområder, hvor gylle fra Kirkevej 46 udbringes.

Skema 15. Næringsstofsammensætning og husdyrgødningstyper til- og fraført husdyrbruget.

Besætning	Gødningstype	Kg N	Kg P	DE
Produktion af husdyrgødning				
Kirkevej 46	Svinegylle	49.667	12.350	494,18
Fraført husdyrgødning til				
Kviumvej 6, 7560 Hjerm	Svinegylle	25.168	6.466	253,00
Maabjerg Bioenergy A/S	Svinegylle	24.233	5.627	241,18

Ovenstående sikres ved vilkår.

Arealkrav iht. landbrugsloven

Landbrugsejendomme skulle med de hidtidige regler opfylde landbrugslovens krav om egne arealer. Det ejede areal skulle udgøre en vis andel af det beregnede harmoniareal. Med vedtagelse af den nye landbrugslov, jf. bekendtgørelse nr. 243 af 22. marts 2010 ophæves ved virkning fra 1. april 2010 arealkravet. Holstebro Kommune har derfor ikke taget stilling til arealkrav. Det bemærkes, at evt. tilladelser og lign. indhentes ved Jordbrugskommissionen.

TEKNIK OG MILJØ

Natur og Miljø

Nupark 51 - 7500 Holstebro - Tlf: 96117557 - Fax: 96117802
 Hjemmeside: www.holstebro.dk - E-post: naturogmiljo@holstebro.dk
 CVR: 29189927

Natura 2000-områder

Generelle betragtninger for Natura 2000-områder

Natura 2000 er en fællesbetegnelse for EU's naturdirektiver; EF-fuglebeskyttelsesdirektiv, EF-habitatdirektiv samt Ramsar-konventionen, der tilsammen beskytter Natura 2000-områderne gennem de i direktiverne opstillede beskyttelseskrav.

Før kommunalbestyrelsen træffer afgørelser i sager iht. husdyrloven §§ 10, 11, 12 eller 16, om etablering, udvidelse eller ændring af husdyrbrug, skal der, i henhold til § 8, stk. 6, nr. 2-3 i habitatbekendtgørelsen¹, af kommunalbestyrelsen, foretages en vurdering af, om projektet i sig selv, eller i forbindelse med andre planer og projekter, vil medføre forringelser af internationale naturbeskyttelsesområder eller medføre forstyrrelser, der har betydelige konsekvenser for de arter, områderne er udpeget for, eller for arter beskyttet af direktivets bilag IV. Denne vurdering skal foretages ud fra forsigtighedsprincippet jvf. EF-domstolen². Dette medfører, at hvis det ikke på baggrund af objektive kriterier, kan udelukkes at projektet i sig selv eller i sammenhæng med andre, påvirker udpegningsgrundlaget væsentligt eller medfører negativ påvirkning af bevaringsmålsætningen. Dette medfører udarbejdelse af en konsekvensvurdering, derudover er der krav om konsekvensvurderinger, hvis et Natura 2000-området efter kommunalbestyrelsens vurdering ikke beskyttes tilstrækkeligt.

I praksis betyder dette udarbejdelse af en foreløbig vurdering af, hvorvidt der skal stilles skærpede krav ud over det almindelige beskyttelsesniveau opstillet i husdyrgodkendelsesbekendtgørelsens³ bilag 3. Vurderer kommunalbestyrelsen, at det er nødvendigt at stille skærpede vilkår for, at der ikke vil ske skade på et Natura 2000-område, er kommunalbestyrelsen forpligtet til at stille skærpede vilkår. Vurderes de skærpede vilkår ikke at være tilstrækkelig til at imødegå en skade på et internationalt naturbeskyttelsesområde, skal kommunalbestyrelsen afslå at godkende ansøgningen.

Husdyrgødning fra produktionen på Kirkevej 46 afsættes til 3. mands arealer samt til Maabjerg Bioenergy. Afsætning sker således til et husdyrbrug beliggende i Struer Kommune med eksisterende miljøgodkendelse. Der modtages ikke afgasset biomasse retur fra Maabjerg Bioenergy. Der er således ikke foretages fornyet Natura 2000 vurdering pga. udvaskning til Natura 2000 område.

Ammoniakdeposition på Natura 2000-områder:

De nærmest liggende Natura 2000-områder i forhold til ejendommen er EF-habitatområde nr. 41 Hjelm Hede, Flyndersø og Stubbergård Sø og EF-fuglebeskyttelsesområde nr. 29 Flyndersø og Stubbergård Sø, EF-habitatområde nr. 32 Sønder Lem Vig og Geddal Strandenge, EF-habitatområde nr. 54 Skånsø og Tranemose samt EF-fuglebeskyttelsesområde nr. 40 Venø og Venø Bugt.

¹ Bekendtgørelse nr. 408 af 1. maj 2007 om udpegning og administration af internationale naturbeskyttelsesområder samt beskyttelse af visse arter.

² Hjertemuslingedømmen fra 2004 danner præcedens for anvendelse af forsigtighedsprincippet.

³ Bek. nr. 294 af 31. marts 2009 om tilladelse og godkendelse m.v. af husdyrbrug.

Mindsteafstanden hertil er i alle tilfælde 8-9 kilometer. På baggrund af afstanden og en merudledning af atmosfærisk kvælstof på 2466 kg N/år ventes ingen negativ effekt på Natura 2000-områderne.

Beliggenheden af Natura 2000-områder i forhold til husdyrbruget fremgår af bilag 5.

Bilag IV-arter

I habitatdirektivets bilag IV er opført en række arter, som skal sikres en streng beskyttelse i deres naturlige udbredelsesområde også udenfor de udpegede Natura 2000-områder. Det indebærer for dyrearternes vedkommende bl.a. at yngle- og rasteområder ikke må beskædiges eller ødelægges og for planternes vedkommende, at arterne bl.a. ikke må ødelægges.

Ud fra "Håndbog om dyrearter på habitatdirektivets bilag IV" samt Holstebro Kommunes øvrige kendskab til området og arterne vurderes det at følgende arter og grupper fra habitatdirektivets bilag IV (strengt beskyttede arter) kunne tænkes at forekomme i nærområdet til husdyrbruget.

Følgende arter og grupper fra habitatdirektivets bilag IV (strengt beskyttede arter) kunne tænkes at forekomme i nærområdet til ejendommen:

Småflagermus: På baggrund af de insektædende småflagermus' livsform vurderes projektet ikke at være til skade for disse.

Birkemus: Arten er ikke registreret i Vinderupområdet.

Odder: Lever udbredt i Vestjylland, men er med sin levevis næppe truet af projektet.

Markfirben: Holstebro Kommune har ikke kendskab til forekomster nær ejendommen.

Stor vandsalamander, løgfrø, spidssnudet frø og strandtudse: Ingen af disse er registreret nær ejendommen.

Grøn kølleguldsmed: Er ikke registreret i vandløb nær ejendommen.

De øvrige insektarter på Habitatdirektivets bilag IV formodes ikke at forekomme i Vestjylland.

Samlet vurderer Holstebro Kommune, at husdyrbrugets samlede drift med de stillede vilkår ikke vil påvirke bilag IV-arter væsentligt negativt.

Holstebro Kommunes samlede vurdering af husdyrbruget

Holstebro Kommune vurderer, at husdyrbruget har truffet de nødvendige foranstaltninger til at forebygge og begrænse forureningen ved anvendelse af bedste tilgængelige teknik,

TEKNIK OG MILJØ

Natur og Miljø

Nupark 51 - 7500 Holstebro - Tlf: 96117557 - Fax: 96117802
Hjemmeside: www.holstebro.dk - E-post: naturogmiljo@holstebro.dk
CVR: 29189927

og at husdyrbruget i øvrigt kan drives på stedet uden at påføre omgivelserne forurening, som er uforenelig med hensynet til omgivelsernes sårbarhed og kvalitet.

Husdyrbrugets forenelighed med naturområdets sårbarhed og kvalitet er desuden vurderet og sammenfattende vurderes det, at områdernes integritet ikke ødelægges af virksomhedens drift.

På baggrund af ovenstående vurderer kommunen, at husdyrbruget kan drives uden væsentlige gener for omgivelserne og risiko for forurening, såfremt vilkårene i denne godkendelse overholdes.

Bilag

Bilag 1 – Husdyrbrugets beliggenhed

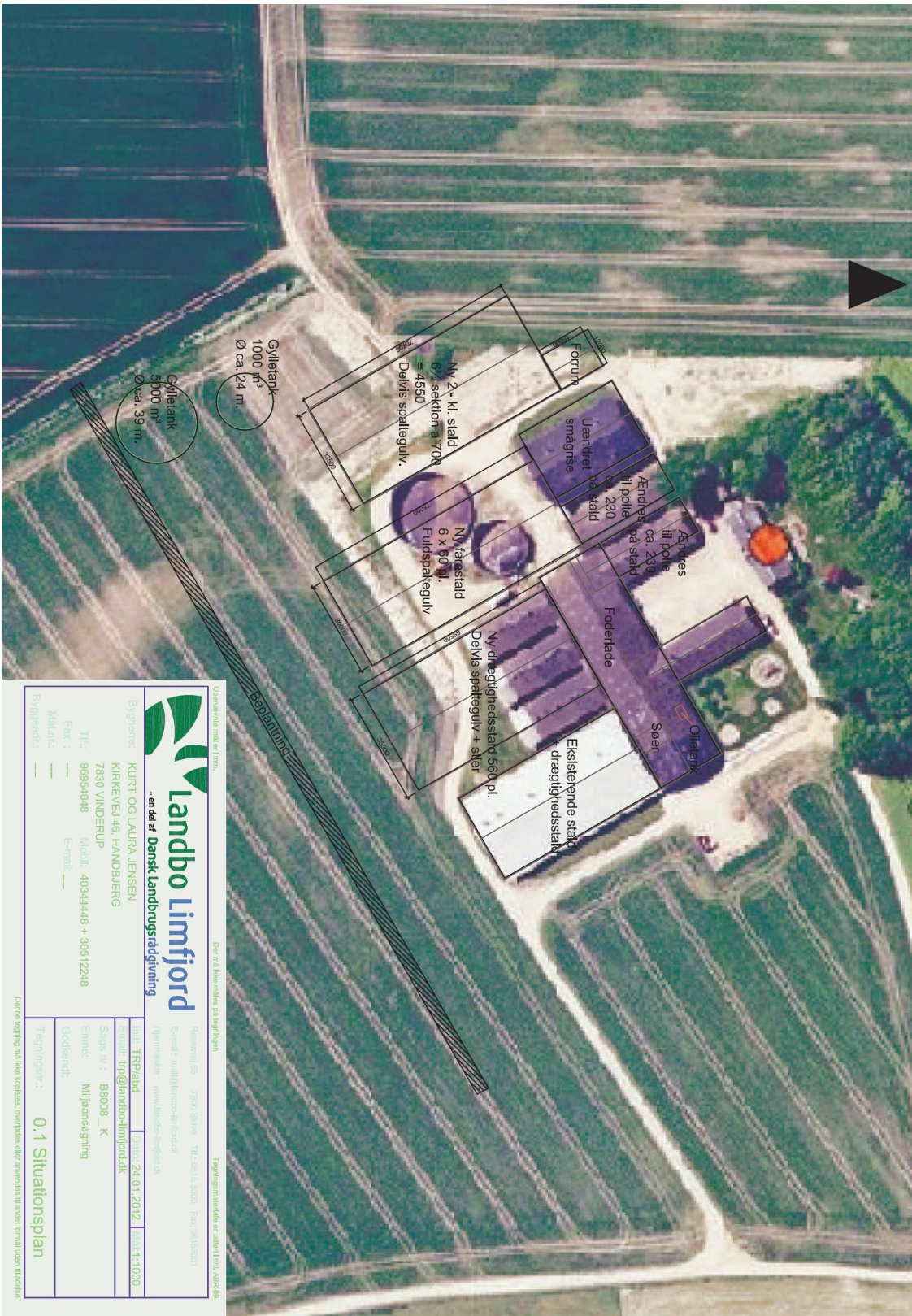


TEKNIK OG MILJØ

Natur og Miljø

Nupark 51 - 7500 Holstebro - Tlf: 96117557 - Fax: 96117802
 Hjemmeside: www.holstebro.dk - E-post: naturogmiljo@holstebro.dk
 CVR: 29189927

Bilag 2 – Husdyrbrugets indretning - Situationsplan



Udsavnede er indført i system.

Der må ikke sættes på sprøjteplan.

Tegnet gennemskueligt er udført i 100% A3/B3

Landbo Limfjord
- en del af Dansk Landbrugsrådgivning

Byggherrens navn: **KURT OG LAURA JENSEN**
KIRKEVEJ 46, HANDEJERG
7330 VINDERUP

Tlf.: 98954048 Mobil: 40344448 + 30512248
Fax: 98954048 E-mail: _____

Byggesagsnr.: _____

Resonans j.nr.: 7300-Sive Tlf.: 9616 5000 Fax: 9616 5001
E-mail: naturogmiljo@holstebro.dk
Hjemmeside: www.holstebro.dk

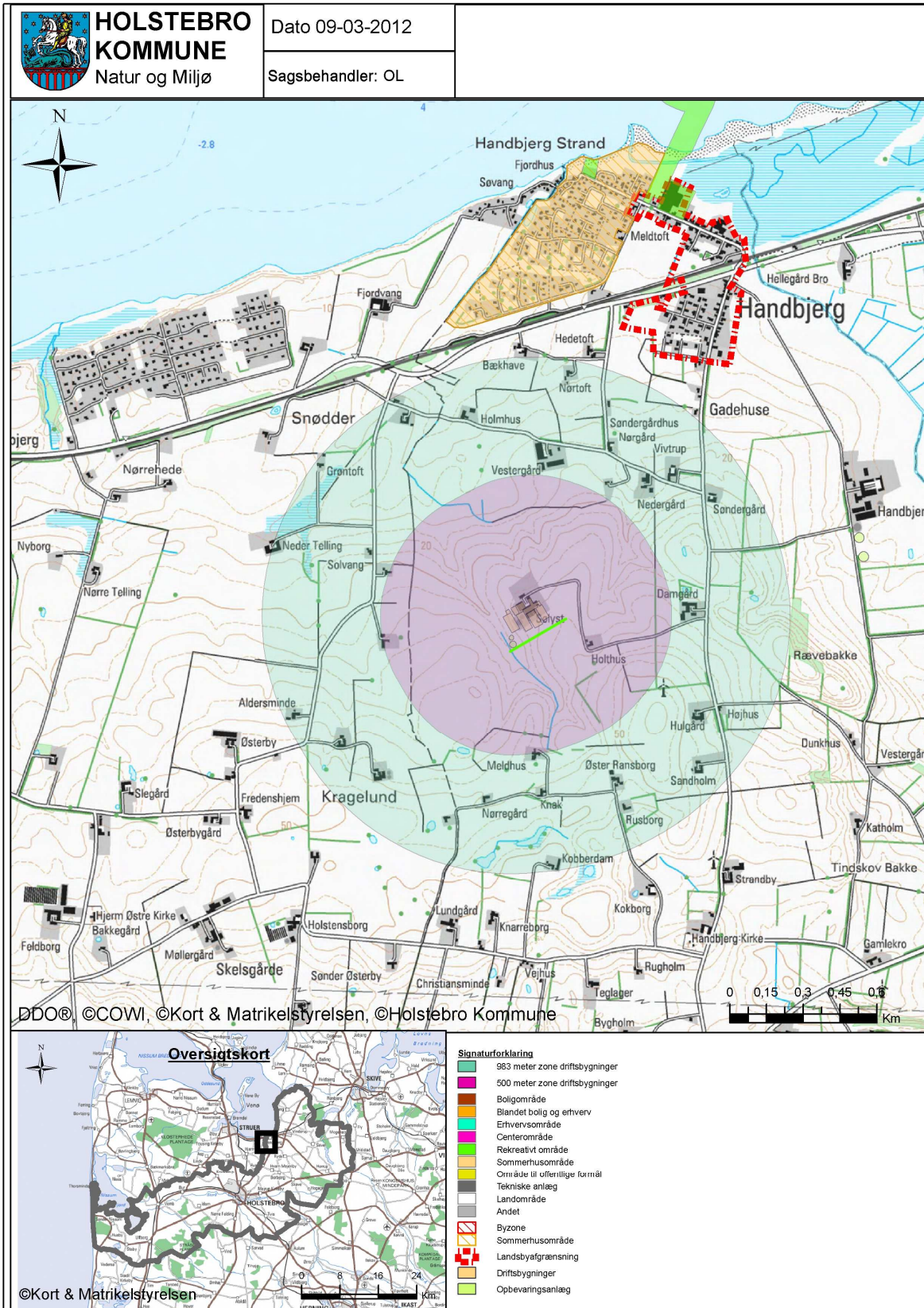
Plan: TPR/abd | Dato: 24.01.2012 | Tegning: 10000
E-mail: trp@landbo-limfjord.dk
Sags nr.: B8008_K
Erne: Miljøansøgning
Godkendt: _____

Tegningsnr.: **0.1 Situationsplan**

Denne tegning må ikke kopieres, overføres eller anvendes til andet formål uden tilladelse

Ovenstående er kopieret fra ansøgningen.

Bilag 3 – Lokalisering i forhold til omkringboende



TEKNIK OG MILJØ

Natur og Miljø

Nupark 51 - 7500 Holstebro - Tlf: 96117557 - Fax: 96117802
 Hjemmeside: www.holstebro.dk - E-post: naturogmiljo@holstebro.dk
 CVR: 29189927

Bilag 5 – Naturområder omkring anlæg og §7 bufferzoner

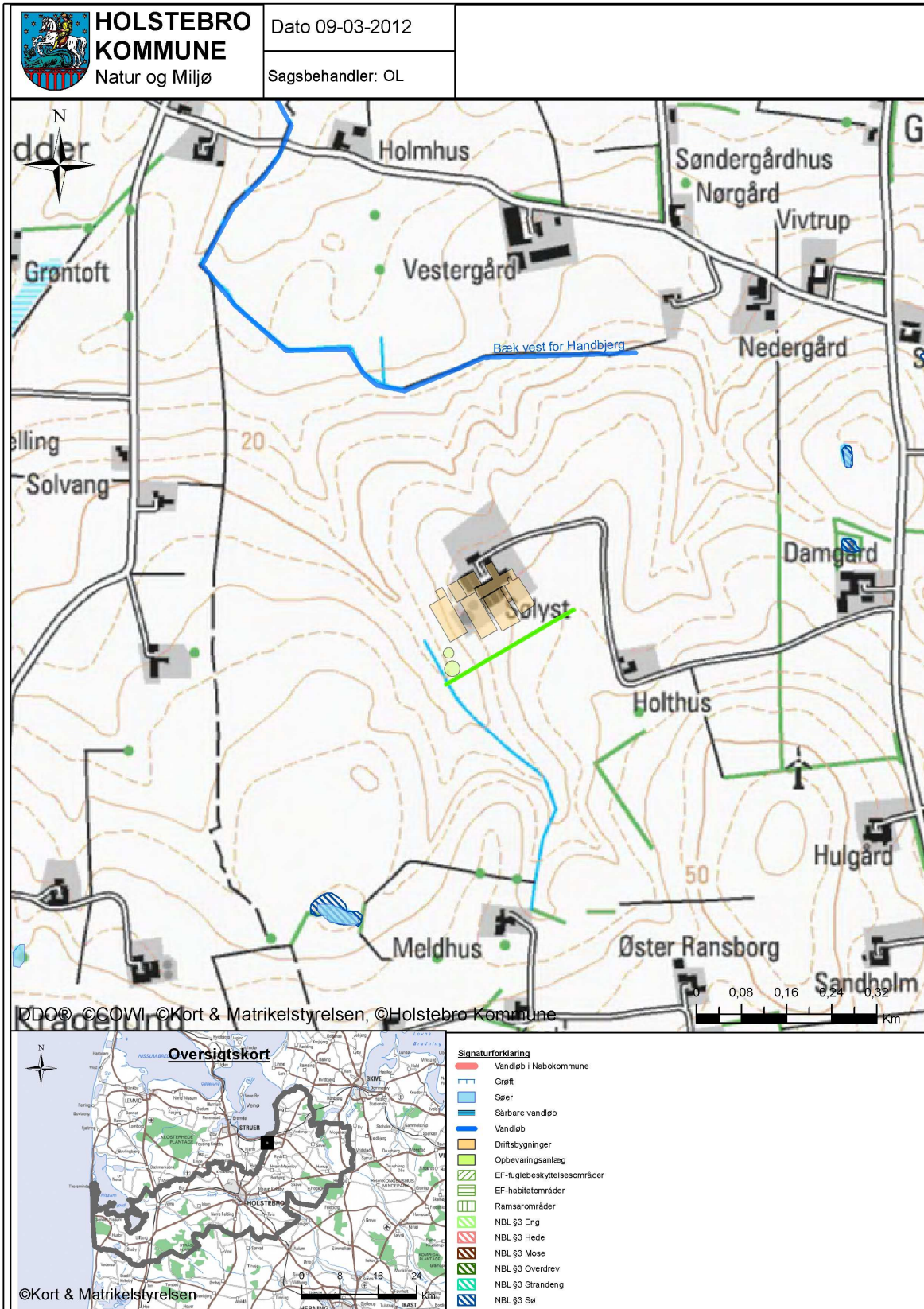


TEKNIK OG MILJØ

Natur og Miljø

Nupark 51 - 7500 Holstebro - Tlf: 96117557 - Fax: 96117802
 Hjemmeside: www.holstebro.dk - E-post: naturogmiljo@holstebro.dk
 CVR: 29189927

Bilag 6 – Lokalisering i forhold § 3 beskyttet natur og vandløb



TEKNIK OG MILJØ

Natur og Miljø

Nupark 51 - 7500 Holstebro - Tlf: 96117557 - Fax: 96117802
 Hjemmeside: www.holstebro.dk - E-post: naturogmiljo@holstebro.dk
 CVR: 29189927

Bilag 7 – Driftsjournal - del 1 / 2

Nedenstående driftsjournal skal føres løbende i henhold til godkendelsernes vilkår. Datoer, handlinger m.v. skal fremgå.

PRODUKTIONSKONTROL PR. PLANÅR					
Egenkontrol 01/08-31/07					
Dyretype	Maksimalt antal DE	antal dyr	DE pr. dyr	DE	± DE

INSPEKTION AF GYLLEBEHOLDERE							
	Størrelse	Dato for tømning	Er der synlige revner	Er der synlige utætheder	Er evt. kabler intakte	Reparatør tilkaldt (dato)	Dato for reparation

LOGBOG FOR OVERDÆKNING AF GYLLEBEHOLDERE					
	Dato for skade	Dato for manglende overdækning	Årsag til skade eller manglende overdækning	Reparatør tilkaldt (dato)	Dato for reparation
Gyllebeholder 1.1.4					
Gyllebeholder 1.1.6					

TEKNIK OG MILJØ

Natur og Miljø

 Nupark 51 - 7500 Holstebro - Tlf: 96117557 - Fax: 96117802
 Hjemmeside: www.holstebro.dk - E-post: naturogmiljo@holstebro.dk
 CVR: 29189927

Bilag 7 – Driftsjournal - del 2 / 2

ENERGIGENNEMGANG AF HUSDYRBRUGET			
	Dato	Forslag	Tiltag
Gennemgang af husdyrbruget af en energifaglig person			

Skal gennemføres minimum hvert 5. år.

Husk at gemme kontrolrapporter i minimum 5 år.

EL, VAND, BRÆNDSTOF ETC.	1. kvartal			2. kvartal			3. Kvartal			4. kvartal		
	start	slut	forbrug	start	slut	forbrug	start	slut	forbrug	start	slut	forbrug
El [kWh]												
Vand [m ³]												
Brændstof												
..												
..												

UHELD				
Hændelse	fra dato	til dato	Alarmcentral alarmeret	Anmeldelse til Natur og Miljø
...				

TEKNIK OG MILJØ

Natur og Miljø

Nupark 51 - 7500 Holstebro - Tlf: 96117557 - Fax: 96117802
 Hjemmeside: www.holstebro.dk - E-post: naturogmiljo@holstebro.dk
 CVR: 29189927

Bilag 8 – Behandling af forslag fra høringsperioden

Spørgsmål / bemærkning	Holstebro Kommunes bemærkning
<p>Hvorfor har ansøger ikke tidligere haft miljøgodkendelse af husdyrbruget</p> <p>1) Forøgelse af trafik tæt på min klients ejendom, dels i antal lastvogne og dels omkring tung trafik, idet udvidelsen af produktionen pr. definition vil betyde større aktiviteter. Der er allerede konstateret revnedannelser i huset – og disse vil sikker blive forværret, når trafikken forøges som anført.</p>	<p>Ringkøbing Amt har meddelet screeningsafgørelse af 29. september 2003 om udvidelse af dyreholdet. Der er meddelet ikke VVM pligt til et dyrehold på 580 stk. søer m. grise til 7,5 kg; delvis spaltegulv, 17.400 stk. smågrise (7,5-30 kg); toklimastald, delvis sp. (98,1 DE), 17.400 stk. smågrise (30-33 kg), toklimastald, delvis sp. (13,3 DE) og 450 stk. polte (slagtesvin, 30-100 kg) fuldspaltegulv.</p> <p>Jf. afgørelse om ikke VVM-pligt, Kirkevej 46, Vinderup var der i 2003 ansøgt om opførelse af ny toklimastald på 710 m² på ejendommen matr.nr. 1c m.fl., Handbjerg Hovgård, Kirkevej 46, Vinderup. Antallet af dyreenheder øges fra 222,8 DE til 260,1 DE i svin.</p> <p>Besætnings størrelser var over 250 DE, men under 270 DE. Jf. dagældende listebekendtgørelse var der godkendelsespligt ved 250 dyreenheder, dog 270 dyreenheder hvis mindst 90 % af dyreenhederne stammer fra søer med tilhørende smågrise.</p> <p>Sobesætningen var dermed ikke godkendelsespligtig i 2003.</p> <p>Som det fremgår af udkast til miljøgodkendelsen forøges antallet af transporter totalt for ejendommen med ca. 100 % fra ca. 500 transporter årligt til ca. 1000 transporter årligt. 1000 transporter årligt svarer til under 3 transporter om dagen.</p> <p>Færdsel på offentlig vej reguleres af politiet og henhører under færdselsloven og øvrige bestemmelser, der er fastsat af Justitsministeriet.</p> <p>Støvgenerne forbundet med 3 transporter dagligt vurderes ikke være en væsentlig gene, såfremt der tages hensyn. Teknik og Miljø vurderer det ikke proportionalt at meddele afslag pga. af transporterne forbi Kirkevej 44.</p> <p>Holstebro Kommune bemærker, at ansøger i brev af 11. juni 2012 til Holstebro Kommune tilbyder at ændre vejens forløb, så den ikke har forløb direkte forbi Kirkevej 44. Ansøger tilbyder løsningen senest ét år efter etablering af fase 2.</p> <p>På baggrund af henvendelsen i forslagsperioden sættes der i miljøgodkendelsen et fastholdelsesvilkår om, at der senest ved påbegyndelsen af FASE 2 indsendes ansøgning om ændret vejforløb til Holstebro Kommune og at vejforløbet ændres så vejen ikke går direkte forbi Kirkevej 44 senest 1 år efter påbegyndelse af FASE 2.</p>

TEKNIK OG MILJØ

Natur og Miljø

Spørgsmål / bemærkning	Holstebro Kommunes bemærkning
<p>2) Lugt-, støj og støvgenerne fra ejendommen, Kirkevej 46, vil selvsagt også blive forværret når produktionen øges – og dermed antallet af dyr på gården forøges. Hensigten med den ansøgte udvidelse af produktionen viser klart, at der tillige vil ske udvidelse af produktionsanlægget. Dette forhold skal derfor tillige indgå i den nuværende vurdering af, om der skal gives tilladelse til produktionen af svin og søer.</p>	<p>Vurdering af lugt, støj og støv fra ejendommen fremgår af udkast til miljøgodkendelsen. Støj- og lugtemissionen fra ejendommen forventes forøget ved udvidelsen. Ud fra de beregninger der er udført for lugtemissionen er genekriterierne for nabobeboelse, samlet bebyggelse og byzone overholdt. På den baggrund vurderes det, jf. Miljøstyrelsens vejledning, at der ikke er tale om væsentlige gener.</p> <p>Jf. ansøgningsmaterialet overholder projektet lovens lugtkrav. Biologisk og kemisk luftrensning har dokumenteret effekt på ammoniakemissionen, men danske undersøgelser viser at syreskrubere fx ikke kan påregnes nogen lugtreducerende effekt. Ansøger har valgt at overdække gyllebeholder, hvilket forventeligt vil nedsætte lugtemissionen herfra. Idet genekriterierne for lugt er overholdt, har Holstebro Kommune ikke fundet det proportionalt at kræve yderligere tiltag til reduktion af lugt fra husdyrbruget.</p>
<p>3. På nuværende tidspunkt er der en uspoleret udsigt over Venø-bugt. Denne udsigt vil blive ødelagt, hvis der blev givet tilladelse til byggeri øst for ansøgers ejendom og for personer i øvrigt i området, der nyder naturen.</p>	<p>Der er i nærværende ansøgning ikke planer om byggeri øst for Kirkevej 46.</p> <p>Holstebro Kommune behandler kun aktuelle konkretiserede projekter som ansøgt. Med mindre senere udvidelser indgår i en ansøgt udviklingsplan tager Holstebro Kommune ikke stilling til ukonkretiserede fremtidige projekter i nærværende miljøgodkendelse.</p> <p>Det bemærkes, at ansøger i brev af 11. juni 2012 til Holstebro Kommune nævner, at placeringen af de ansøgte bygninger er optimeret efter hensynet til naboer, miljø samt en rationel drift af svineproduktionen. Holstebro Kommune har med meddelelsen af nærværende miljøgodkendelse erklæret sig enig heri.</p>
<p>4. Ovennævnte forhold vil betyde et væsentligt værditab for min klients ejendom, hvilket er ganske uacceptabelt, når den meget store udvidelse af produktionsanlægget på Kirkevej 46, sker efter min klients køb af Kirkevej 44</p>	<p>Holstebro Kommune kan ikke afvise, at værdiforringelse kan være et resultat af at meddele miljøgodkendelsen, men dette er ikke behandlet i miljøgodkendelsen, da kommunen som udgangspunkt ikke skal tage stilling til spørgsmål om erstatning som følge af ulemper i forbindelse med husdyrbruget. Sådanne spørgsmål er privatretlige og må afgøres af domstolene efter almindelige erstatningsretlige regler, herunder naboretten. Dette forhold er fastslået i adskillige Natur- og Miljøklagenævnsafgørelser.</p>
<p>Øvrigt fra skrivelse af 17-06-2010 (§19 anmeldelse): Reflekterende store flader vil være generende for Kirkevej 44 og for personer i øvrigt i området der nyder naturen.</p>	<p>Der vurderes ikke umiddelbart at være væsentlige gener fra reflekterende store tagflader. De nye bygninger opføres i stil med eksisterende bygninger. Røde sten og gråt eternittag. Der opføres desuden beplantning omkring dele af anlægget, jf. forslag til miljøgodkendelse.</p>
<p>Øvrigt fra skrivelse af 17-06-2010 (§19 anmeldelse): Generelt anmodes kommunen om at få fastlagt områder i kommunen, der omfatter mere end "normale/traditionelle" landbrugsejendomme og har form af "fabrikker".</p>	<p>Der henvises til Holstebro Kommunes kommuneplan og det igangværende arbejde hermed. Det opfordres til at der holdes øje med høringer omkring kommuneplanen. Der kan evt. rettes kontakt til kommunens planafdeling, såfremt der ønskes yderligere info omkring høringerne mv.</p>

TEKNIK OG MILJØ

Natur og Miljø

Spørgsmål / bemærkning	Holstebro Kommunes bemærkning
<p>Øvrigt fra skrivelse af 17-06-2010 (§19 anmeldelse):</p> <p>I nærværende sag er der klart forhold, der taler for, at den planlagte produktion bør placeres andre steder end i det naturskønne Handbjerg. Der er her tale om et område, der for tiden er under "sanering", specielt med anlæggelse af en lystbådehavn med deraf følgende sommerbebyggelse. Dette arbejde bør ikke ødelægges ved, at der gives tilladelse til udvidelse af landbrugsejendommene.</p>	<p>Lugtgenskriteriet er overholdt for den ansøgte udvidelse i forhold til sommerhusområdet. Udvidelsen vurderes dermed ikke at ville give anledning til væsentlig gene for området.</p>
<p>Forslaget accepteres af Kirkevej 44 under forudsætning af:</p> <ol style="list-style-type: none"> Inden tilladelse til udvidelse af produktionen /bygningssmassen kan anvendes af ansøger, skal der være etableret en ny adgangsvej til ansøgers ejendom (nr. 46), således at der ikke er vejadgang forbi Kirkevej 44. Det skal fastlægges, at evt. senere udvidelse af produktionsanlægget/bygningsmasse n ikke kan ske øst og syd for ansøgers ejendom (nr. 46) Ansøger bekoster vejstykket fra Kirkevej til Kirkevej 44 renoveret, idet vejstykket er såvel slikt som hullet, hvilket alene skyldes den tunge trafik til ansøgers ejendom (nr. 46). 	<p>Jf. ovenfor.</p> <p>Spørgsmålet om evt. at ændre vejens forløb skal aftales mellem ansøger og nabo. Efter evt. indgåelse af aftale om ændring af vejens forløb og før vejens forløb ændres, skal der ansøges herom til Holstebro Kommune, vejmyndigheden.</p> <p>Holstebro Kommune tager stilling til konkrete ansøgninger. Eventuelle aftaler mellem naboer sker mellem sagens parter.</p> <p>Vedligehold og renovering af private fællesveje aftales mellem vejens brugere, jvf. lov om private fællesveje. Flere oplysninger om reglerne kan fås ved henvendelse til Teknik og Miljø, Petrine H. Andersen på tlf 96117682.</p>
<p>Henvendelse fra Øster Hjørnvej 39, 7830 Vinderup: Vil meget gerne undgå det sidste stykke træer, da det tager en stor del af vores forudsigt.</p>	<p>Ansøger anfører i brev af 11. juni 2012 til Holstebro Kommune, at beplantningen fint kan tilpasses som beskrevet i høringsvar af 31. maj.</p>

TEKNIK OG MILJØ

Natur og Miljø