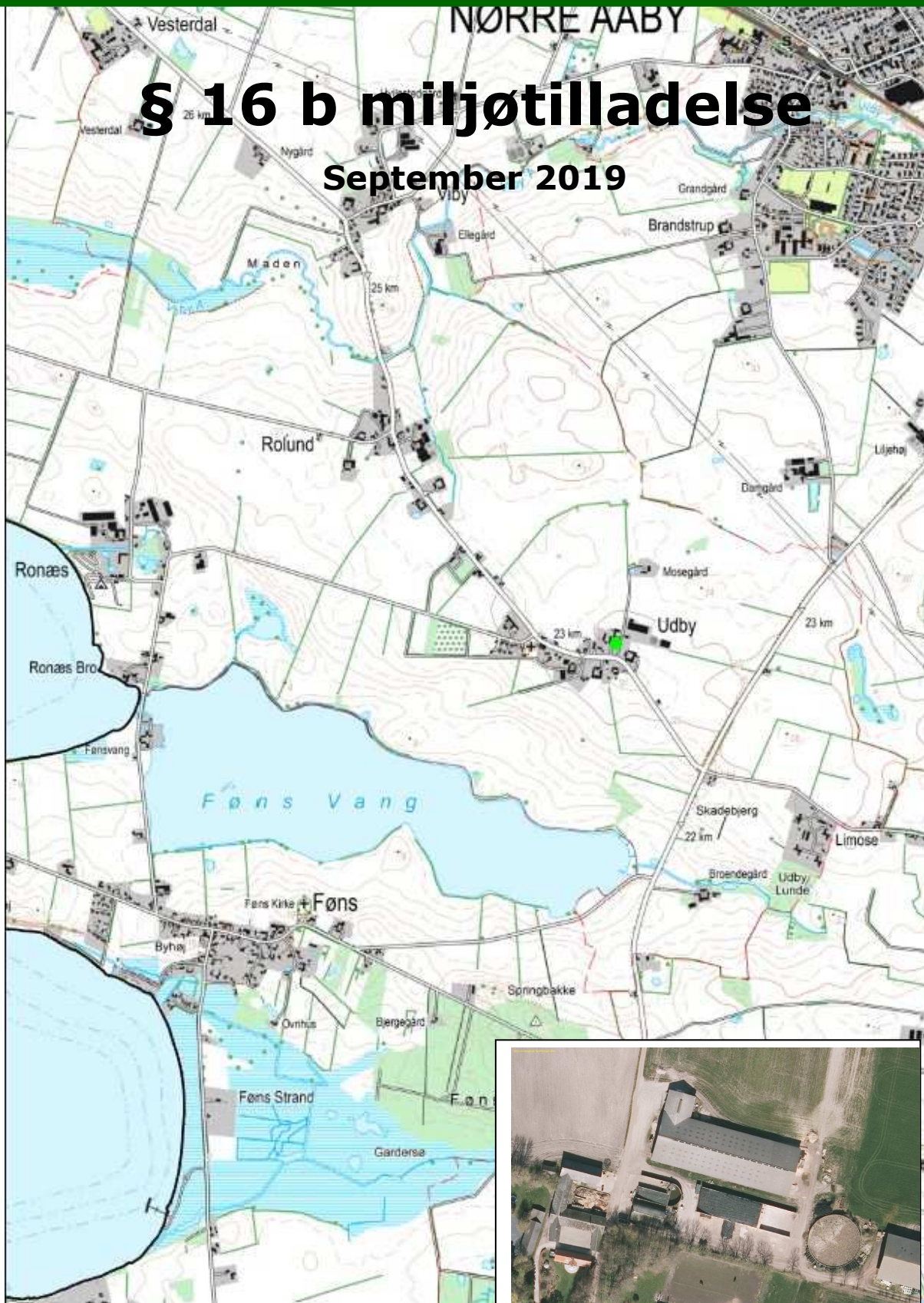


§ 16 b miljøtilladelse

September 2019



§ 16 b miljøtilladelse

Kvægbesætning

GI Assensvej 49, 5580 Nørre Aaby

Dato for gyldighed:

18. september 2019



Middelfart
KOMMUNE

Datablad

§ 16 b miljøtilladelse til malkekvægsbesætningen på Gl Assensvej 49, 5580 Nørre Aaby

Dato for tilladelse: 18. september 2019

CVR-nr.: 31552796

CHR-nr.: 19898

Ejendomsnr.: 4000015221

Matr.nr.: 14a m.fl. – Udby By, Udby

Adresse: Gl Assensvej 49, 5580 Nørre Aaby

Tilsynsmyndighed: Middelfart Kommune

Adresse: Nytorv 9, 5500 Middelfart

Telefon: 8888 5500

E-mail: middelfart@middelfart.dk

Ansøgningen om miljøtilladelse er indsendt til Middelfart Kommune gennem Miljøstyrelsens elektroniske ansøgningssystem husdyrgodkendelse.dk den 20. februar 2019.

Indholdsfortegnelse

§ 16 B MILJØTILLADELSE TIL MALKEKVÆGSBESÆTNINGEN PÅ GL ASSENSVEJ 49, 5580 NØRRE AABY	4
LÆSEVEJLEDNING	4
IKKE-TEKNISK RESUMÉ.....	4
MIDDELFART KOMMUNES AFGØRELSE.....	5
OFFENTLIGGØRELSE	5
KLAGEVEJLEDNING.....	5
KOPI TIL.....	6
VILKÅR FOR MILJØTILLADELSEN.....	7
<i>Staldanlæggets indretning, dyrehold og drift.....</i>	<i>7</i>
<i>Lugt.....</i>	<i>7</i>
<i>Støj.....</i>	<i>7</i>
<i>Energi.....</i>	<i>8</i>
<i>Skadedyr.....</i>	<i>8</i>
<i>Uheld og risici</i>	<i>8</i>
<i>Virksomhedens ophør.....</i>	<i>8</i>
ANDRE MILJØREGLER OG BESTEMMELSER.....	9
INDLEDNING	10
ANSØGNING.....	10
NABOHØRING	10
ALTERNATIVE PLACERINGSMULIGHEDER OG LANDSKABELIGE HENSYN.....	10
AFSTANDSKRAV.....	11
STALDANLÆG OG DRIFT	11
<i>Staldanlæggets indretning.....</i>	<i>11</i>
<i>Produktion og opbevaring af husdyrgødning.....</i>	<i>11</i>
<i>Lugt.....</i>	<i>12</i>
<i>Foder.....</i>	<i>13</i>
<i>Transport.....</i>	<i>13</i>
<i>Døde dyr.....</i>	<i>14</i>
<i>Olie og kemikalier.....</i>	<i>14</i>
<i>Affald.....</i>	<i>14</i>
<i>Energiforbrug og energibesparende foranstaltninger.....</i>	<i>14</i>
<i>Vandforbrug og vandbesparende foranstaltninger</i>	<i>14</i>
<i>Støv.....</i>	<i>14</i>
<i>Støj.....</i>	<i>15</i>
<i>Lys.....</i>	<i>15</i>
<i>Spildevand.....</i>	<i>15</i>
<i>Skadedyr.....</i>	<i>16</i>
<i>Produktionens påvirkning af naturtyper og arter med ammoniak.....</i>	<i>16</i>
SAMLET VURDERING AF BAT (BEDST TILGÆNGELIGE TEKNIK).....	17
UHELD OG RISICI.....	17
VIRKSOMHEDENS OPHØR	18
LITTERATUR.....	19
<i>Kortbilag 1: Anlægsoversigt.....</i>	<i>20</i>
<i>Kortbilag 2: Naturområder</i>	<i>21</i>

§ 16 b miljøtilladelse til malkekvægsbesætningen på Gl Assensvej 49, 5580 Nørre Aaby

Læsevejledning

Miljøtilladelsen omfatter *Vilkår for miljøtilladelsen* og *Miljøvurdering*. Der indledes med et *Ikke-teknisk resumé*, der er en kortfattet beskrivelse af produktionen. Herefter følger *Vilkår for miljøtilladelsen*, hvoraf fremgår særlige vilkår vedrørende produktionens indretning og drift, der adskiller sig fra de generelle regler for husdyrbrug og drift af landbrugsejendomme. Endelig følger *Miljøvurdering*, der er en beskrivelse af produktionen og baggrunden for de enkelte vilkår.

Ikke-teknisk resumé

Middelfart Kommune har fra Centrovic modtaget ansøgning om miljøtilladelse til malkekvægsbesætningen/kvægproduktion på Gl Assensvej 49, 5580 Nørre Aaby, matr. 14a m.fl. – Udby By, Udby.

Ejeren af ejendommen ønsker at få mulighed for at udnytte produktionsarealerne i eksisterende stalde fuldt ud til hold af kvæg. Det drejer sig om eksisterende stalde med et samlet produktionsareal på 2.342 m², fordelt med 2.042 m² i stald nr. 1, 140 m² i stald nr. 2 og 130 m² i stald nr. 3 samt 30 m² i udendørs kalvehytter, se vedlagte situationsplan, bilag 1. Der inddrages ikke nye staldafsnit, men 30 m² af det nuværende produktionsareal i stald nr. 2 flyttes ud i kalvehytter.

Ejendommen har på nuværende tidspunkt en § 12-godkendelse fra 2012, med tilladelse til 250 årskøer, 66 småkalve og 33 kvier, alle Jersey.

Det kræver tilladelse fra kommunen at udnytte staldene fuldt ud. Tilladelsen vil være en tilladelse til det antal kvæg, der i henhold til anden lovgivning (herunder primært dyrevelfærdsloven) lovligt kan produceres i de eksisterende kvægstalde. Der er tale om en lovliggørelse, idet besætningen er på flere dyreenheder end den nuværende tilladelse dækker. Tilladelsen omfatter hele husdyrbruget.

Gyllen opbevares i eksisterende gyllebeholder på 3.600 m³ samt gyllekanaler på 150 m³.

Det fremgår af beregningerne i husdyrgodkendelse.dk, at den ansøgte produktion overholder lugtgenekravene til nærmeste enkeltbolig i landzone samt til byzone.

Men den ansøgte produktion overholder ikke lugtgenekravet til samlet bebyggelse.

Da der ikke sker nogen forøgelse af lugtudledningen i forbindelse med den ansøgte omlægning af produktionen, har kommunen mulighed for at give miljøtilladelse til det ansøgte.

Det vurderes, at det tilladte husdyrbrug med produktionsarealer og opbevaringsanlæg ikke giver anledning til væsentlig påvirkning af sårbare naturområder.

Samlet set vurderer Middelfart Kommune, at det tilladte husdyrbrug ikke giver anledning til væsentlig påvirkning af miljøet.

Middelfart Kommunes afgørelse

Med hjemmel i husdyrbrugloven¹ meddeler Middelfart Kommune hermed miljøtilladelse efter § 16 b til hold af kvæg af alle typer i eksisterende stalde på GI Assensvej 49, 5580 Ejby, matr. 14a m.fl. – Udby By, Udby.

Tilladelsen omfatter eksisterende stalde med et samlet produktionsareal på 2.342 m², fordelt med 2.042 m² i stald nr. 1, 140 m² i stald nr. 2 og 130 m² i stald nr. 3 og 30 m² i udendørs kalvehytter samt eksisterende gyllebeholder på 3.600 m³. Se vedlagte situationsplan, bilag 1.

Tilladelsen meddeles under forudsætning af, at gældende regler på området samt nedenstående vilkår overholdes. Baggrunden for de enkelte vilkår fremgår af Miljøvurderingen. Forudsætningerne for miljøtilladelsen er de oplysninger, der er givet i ansøgningsmaterialet jævnfør ansøgning fra Miljøstyrelsens IT-ansøgningssystem, www.husdyrgodkendelse.dk skemanummer 209.281 med tilhørende bilag samt øvrigt materiale indsendt af ansøger eller ansøgers konsulent.

Offentliggørelse

Afgørelsen offentliggøres på kommunens hjemmeside den 18. september 2019

Klagevejledning

Enhver med en individuel, væsentlig interesse i sagens udfald samt en række foreninger og organisationer, der har beskyttelse af natur og miljø som hovedformål, kan inden 4 uger fra offentliggørelse klage til Miljø- og Fødevarerklagenævnet over afgørelsen.

Klage over afgørelsen indgives på Klageportalen, der findes på <https://naevneneshus.dk/>. Klagen sendes gennem Klageportalen til den myndighed, der har truffet afgørelsen. En klage er indgivet, når den er tilgængelig for myndigheden i Klageportalen. Når du klager, skal du betale et gebyr. Klagegebyret opkræves af Miljø- og fødevarerklagenævnet. Klagegebyrets størrelse offentliggøres på Nævnenes Hus hjemmeside: www.neavneneshus.dk.

Miljø- og Fødevarerklagenævnet skal som udgangspunkt afvise en klage, der kommer uden om Klageportalen, hvis der ikke er særlige grunde til det. Hvis en klager ønsker at blive fritaget for at bruge Klageportalen, skal klager sende en begrundet anmodning til den myndighed, der har truffet afgørelse i sagen. Myndigheden videresender anmodningen til Miljø- og Fødevarerklagenævnet, som træffer afgørelse om, hvorvidt anmodningen om fritagelse kan imødekommes.

Klagen skal være indgivet via Klageportalen senest ved klagefristens udløb den 16. oktober 2019 kl. 23.59.

En klage har ikke opsættende virkning, medmindre Miljø- og Fødevarerklagenævnet bestemmer andet. Dette indebærer dog ingen begrænsninger i Miljø- og Fødevarerklagenævnets adgang til at ændre eller ophæve tilladelsen.

Gebyret tilbagebetales, hvis

- 1) klagesagen fører til, at den påklagede afgørelse ændres eller ophæves,
- 2) klageren får helt eller delvis medhold i klagen, eller

¹ Bekendtgørelse af lov nr. 520 af 1. maj 2019 om husdyrbrug og anvendelse af gødning m.v.

3) klagen afvises som følge af overskredet klagefrist, manglende klageberettigelse eller fordi klagen ikke er omfattet af Miljø- og Fødevareklagenævnets kompetence.

Ønskes afgørelsen prøvet ved domstolene, skal søgsmålet jævnfør § 90 i husdyrbrugloven være anlagt inden 6 måneder efter, at afgørelsen er meddelt. Hvis sagen påklages, skal søgsmål være anlagt inden 6 måneder efter afgørelse i Miljø- og Fødevareklagenævnet.

Kopi Til

Ansøger og ansøgers konsulent
Underretningspligtige foreninger

Vilkår for miljøtilladelsen

Tilladelsen indeholder en række vilkår for husdyrbrugets drift, indretning og kontrol. Vilkårene er stillet på baggrund af en miljøvurdering af husdyrbrugets forureningsmæssige forhold. Vilkårene skal sikre, at belastningen af naboer, natur og miljø begrænses.

Staldanlægget med tilhørende anlæg (foderopbevaringsfaciliteter, gyllebeholdere mv.) skal placeres, indrettes og drives i overensstemmelse med nedenstående vilkår og som beskrevet i miljøvurderingen.

Staldanlæggets indretning, dyrehold og drift

1. Staldanlægget skal være placeret som angivet på kortbilag 1.
2. Staldanlæggets produktionsareal må maksimalt udgøre 2.342 m² i stalde med staldsystem og dyretype som angivet i nedenstående tabel og på kortbilag 1.

Anlæg	Dyretype	Staldsystem	Produktionsareal
Stald 1	Malkekøer, kvier og stude.	Dybstrøelse	2.042 m ²
Stald 2	Kalve under 6 mdr.	Dybstrøelse	140 m ²
Stald 3	Flexgruppe alle kvæg	Dybstrøelse	130 m ²
Kalvehytter	Kalve (under 6 måneder)	Dybstrøelse	30 m ²

3. Areal til kalvebokse skal være udført af bestandige, vandtætte materialer med fald mod afløb til gyllebeholder.

Lugt

4. Der må ikke foretages håndtering, herunder omrøring og udkørsel, af husdyrgødning på anlægget på lørdage eller søn- og helligdage.
5. Såfremt der efter kommunens vurdering opstår væsentlige lugtgener, der vurderes at være væsentligt større end, der kan forventes ifølge grundlaget for miljøvurderingen, herunder beregningerne i husdyrgodkendelse.dk skema nr. 209.281, kan kommunen meddele påbud om, at der skal indgives og gennemføres et projekt for afhjælpende foranstaltninger.
6. Hvis tilsynsmyndigheden vurderer det nødvendigt, kan der maksimalt en gang årligt kræves, at virksomheden for egen regning dokumenterer, at der ikke er væsentlige lugtgener. Metoden til dokumentation skal være autoriseret af Miljøstyrelsen.

Støj

7. Virksomhedens samlede bidrag til det ækvivalente, korrigerede støjniveau, målt i dB (A) og målt i ethvert punkt på opholdsarealer ved nabobeboelse, må ikke overstige følgende værdier:

Mandag-fredag kl. 7-18 (8 timer) Lørdag kl. 7-14 (7 timer)	Alle dage kl. 18-22 (1 time) Lørdag kl. 14-18 (4 timer) Søn- og helligdag kl. 7-18 (8 timer)	Alle dage kl. 22-7 (½ time)	Alle dage kl. 22-7 Maksimal værdi
55 dB(A)	45 dB(A)	40 dB(A)	55 dB(A)

Støjbidraget (bortset fra maksimalværdien) måles som det ækvivalente, konstante korrigerede støjniveau i dB (A). Tallene i parenteserne angiver midlingstiden inden for den pågældende periode.

8. Hvis tilsynsmyndigheden vurderer det nødvendigt, kan der maksimalt en gang årligt kræves, at virksomheden for egen regning dokumenterer, at vilkår 7 er overholdt.

Energi

9. Særligt energiforbrugende anlæg som f.eks. malkeanlæg og fodringsanlæg skal kontrolleres og vedligeholdes således, at de altid kører energimæssigt optimalt.

Skadedyr

10. Der skal på ejendommen foretages effektiv fluebekæmpelse som minimum i overensstemmelse med de nyeste retningslinjer fra Institut for Agroøkologi, Aarhus Universitet (Statens Skadedyrslaboratorium).

Uheld og risici

11. Der skal udarbejdes en beredskabsplan som fortæller hvornår og hvordan der skal reageres ved uheld, som kan medføre konsekvenser for miljøet/omgivelserne. Planen skal indsendes til tilsynsmyndigheden inden udvidelsen af produktionen. Beredskabsplanen skal som minimum indeholde:
- Procedurer der beskriver relevante tiltag med henblik på at stoppe uheld og begrænse udbredelsen.
 - Oplysninger om hvilke interne/eksterne personer og myndigheder, der skal alarmeres, og hvordan.
 - Kortbilag over bedriften med angivelse af opbevaring af miljøfarlige stoffer, afløbs- og drænsystemer, vandløb m.m.
 - En opgørelse over materiel der er tilgængeligt på bedriften, eller som kan skaffes med kort varsel, der kan anvendes i forbindelse med afhjælpning, inddæmning og opsamling af spild/lækage, som kan medføre konsekvenser for miljøet/omgivelserne.

Virksomhedens ophør

12. Ved kvægbrugets ophør skal der i samarbejde med tilsynsmyndigheden udarbejdes en afviklingsplan.

Andre miljøregler og bestemmelser

Bedriften skal til enhver tid leve op til gældende regler i love og bekendtgørelser – også selvom disse regler eventuelt måtte være skærpede i forhold til denne tilladelse.

I øvrigt henvises til, at virksomheden er omfattet af en række andre miljøregler, bl.a.:

- Affaldsbekendtgørelsen.
- Kommunens regulativ for farligt affald, herunder krav om, at farligt affald til enhver tid transporteres/bortskaffes og håndteres i overensstemmelse med retningslinjerne beskrevet i det gældende regulativ.
- Kommunens regulativ for erhvervsaffald, herunder regler for håndtering og sortering samt pligten til at benytte en affaldstransportør, der er registreret ved kommunen.

Virksomheden har pligt til at afværge og forebygge følger af uheld eller driftsforstyrrelser, der medfører væsentlig forurening. Virksomheden har desuden pligt til at informere kommunen om uheld og driftsforstyrrelser, der medfører væsentlig forurening. Virksomheden er omfattet af § 39 i husdyrbrugloven. Tilsynsmyndigheden kan påbyde, at forureningen skal nedbringes, herunder påbud om, at der skal gennemføres afhjælpende foranstaltninger, hvis virksomhedens drift medfører uhygiejniske forhold eller væsentlig forurening.

Miljøvurdering

Indledning

Etablering, udvidelse eller ændring af husdyrbrug skal have tilladelse eller godkendelse efter husdyrbrugloven².

I det følgende vurderes, om husdyrbruget på Gl Assensvej 49, 5580 Nørre Aaby efter gennemførelse af den ansøgte ændring, lever op til de i loven fastsatte niveauer vedrørende:

- Anvendelse af bedste tilgængelige teknik.
- Beskyttelse af jord, grundvand, overfladevand, og natur med dens bestand af vilde planter og dyr og deres levesteder, herunder områder, der er beskyttet mod tilstandsændringer eller fredet, udpeget som international naturbeskyttelsesområde eller udpeget som særligt sårbart overfor næringsstoffer.
- Begrænsning af mulige nabogener (lugt-, støj-, flue-, og lysgener, affaldsproduktion m.v.).
- Hensynet til de landskabelige værdier.

Alle beregninger er foretaget i regneværktøjer tilgængelige på Miljøstyrelsens ansøgnings-system på www.husdyrgodkendelse.dk.

Ansøgning

Ejeren af Gl Assensvej 49 ønsker at få mulighed for at udnytte eksisterende produktionsareal på 2.042 m² i stald nr. 1 samt 140 m² i stald nr. 2. For stald 3 ønskes produktionsarealet reduceret med 30 m² til 130 m², og der ønskes etableret 30 m² produktionsareal i udendørs kalvehytter. I alt er der et samlet produktionsareal på 2.342 m².

Husdyrbruget omfatter ovennævnte staldanlæg samt eksisterende gyllebeholder på 3.600 m³, fortanke, ensilagepladser, møddingsplads, halmlade samt værksted-/maskinhus.

Nabohøring

Det ansøgte har i perioden 6. til 20. marts 2019 været i 2 ugers høring hos naboer indenfor en beregnet lugtkonsekvensafstand på 332 meter fra staldanlægget.

Kommunen har ikke modtaget bemærkninger.

Alternative placeringsmuligheder og landskabelige hensyn

Da det ansøgte ikke omfatter nyanlæg, og eneste ændring er flytning af kalvehytter til betonplads mellem stald og møddingsplads, som er placeret mellem eksisterende bygninger, er det ikke relevant at vurdere alternative placeringsmuligheder, og der skal ikke foretages en vurdering med hensyn til varetagelse af landskabelige hensyn.

² Bekendtgørelse af lov nr. 520 af 1. maj 2019 om husdyrbrug og anvendelse af gødning m.v.

Afstandskrav

Afstandskravene skal vurderes i forhold til nyanlæg eller ændringer i eksisterende anlæg, der giver forøget forurening.

Den eneste ændring af anlægget, der er ansøgt om, er flytning af 30 m² produktionsareal fra kalvestalden og ud i kalvehytter placeret mellem stald og møddingsplads, hvor der er betonbelægning i dag.

Eksisterende kalvestald – stald 2 er placeret cirka 30 meter fra nærmeste nabobeboelse samt cirka 2 meter fra naboskel til Assensvej 47. Produktionsarealet i stalden reduceres med 30 m². I stedet etableres 30 m² produktionsareal på betonpladsen mellem stald og møddingsplads i en afstand på cirka 43 meter fra nabobeboelse og 11 meter fra naboskel.

Det er Middelfart Kommunes vurdering, at idet ændringen ikke medfører en udvidelse af produktionsarealet, men alene omhandler, at en del af det eksisterende produktionsareal flyttes længere væk fra naboen, vil ændringen ikke medføre forøget forurening, hvorfor det ansøgte ikke kræver dispensation. Denne vurdering er også foretaget på baggrund af produktionsarealets begrænsede størrelse, beliggenheden mellem eksisterende bygninger, samt at den udendørs placering vil medføre et større luftskifte.

Da der ikke sker udvidelse af produktionsarealet eller øget belastning med lugt eller andre gener vurderer Middelfart Kommune, at ændringen ikke medfører forøget forurening, og at der kan meddeles tilladelse, selv om afstandskravet til nabobeboelse og -skel ikke er overholdt.

Staldanlæg og drift

Staldanlæggets indretning

Dyretype, staldsystem og produktionsareal fremgår af nedenstående skema:

Stald	Dyretype og staldsystem	8-årsdrift	Nudrift	Ansøgt 2019
Stald 1	Malkekøer, kvier og stude, dybstrøelse	2042 m ²	2042 m ²	2042 m ²
Stald 2	Småkalve, dybstrøelse	170 m ²	170 m ²	140 m ²
Stald 3	Småkalve, dybstrøelse	130 m ²	130 m ²	0 m ²
	Alle kvæg, dybstrøelse	0 m ²	0 m ²	130 m ²
Kalvehytter	Småkalve	0 m ²	0 m ²	30 m ²
I alt		2342 m²	2342 m²	2342 m²

Med tilladelse efter husdyrbruglovens § 16 b følger, at husdyrbruget fremover har tilladelse til det dyrehold, der i henhold til anden lovgivning (dyrevelfærdskrav m.v.) lovligt kan være på det tilladte produktionsareal.

Staldenes placering, produktionsarealernes størrelser og dyretyper er fastholdt i vilkår 1 og 2. For at sikre at kalvehytterne placeres på en tæt plads med afløb til gyllebeholder, er der stillet vilkår om dette (vilkår 3)

Produktion og opbevaring af husdyrgødning

Der er 1 gyllebeholder på ejendommen.

Det er oplyst, at produktionen af husdyrgødning samt vand fra befæstede arealer på ejendommen er beregnet til cirka 4.906 m³/år. Der er opbevaringskapacitet i gyllebeholderen på 3.600 m³ samt 150 m³ i gyllekanaler.

Det giver en opbevaringskapacitet på cirka 9 måneder.

Middelfart Kommune vurderer, at opbevaring og opbevaringskapacitet lever op til kravene i Husdyrgødningsbekendtgørelsen.

Kalvemøg opbevares på møddingsplads. Der er i husdyrgødningsbekendtgørelsen et generelt krav til overdækning af husdyrgødningen straks efter udlægning. Kravet skal begrænse ammoniakfordampningen fra husdyrgødningen, men har også en positiv effekt i forhold til begrænsning af flue- og lugtgener.

Dybstrøelse køres ud i markstak cirka 4 gange årligt og udbringes umiddelbart derefter, eller markstakken overdækkes.

Lugt

I Miljøstyrelsens beregningsværktøj husdyrgodkendelse.dk beregnes lugtgeneafstande til enkelt nabobeboelse, samlet bebyggelse og byzone. Lugtgeneafstandene beregnes på grundlag af en beregnet lugtudledning fra produktionen. I en afstand svarende til de beregnede lugtgeneafstande er husdyrbruglovens lugtgenekrav overholdt. Der er forskellige krav til lugt ved enkelt nabobeboelse, i samlet bebyggelse og i byzone. Lugtkravet er skrappest i byzone. Husdyrgodkendelse.dk måler og beregner den "vægtede gennemsnitsafstand" fra staldanlægget til nærmeste nabobeboelse, samlet bebyggelse og byzone. Hvis den vægtede gennemsnitsafstand er større end den beregnede lugtgeneafstand, er husdyrbruglovens lugtgenekrav overholdt.

Lugtudledningen fra den ansøgte produktion er beregnet til 30.446 OU/s (lugtenheder pr. sekund), lugtudledningen fra den eksisterende produktion er på 30.446 OU/s. Den beregnede samlede lugtudledning er uændret. Der sker en lille reduktion af lugt fra kalvestalden- stald 2. Lugten øges tilsvarende fra de udendørs kalvehytter.

Den nye husdyrregulering bygger på ny faglig viden. De gamle antagelser om, at lugten blev øget med antallet af kvæg, eller kg dyr på stald, har med den nye faglige viden vist sig ikke at være korrekte. Derfor er principperne for lugtberegning lavet om i den nye regulering, så den svarer til den nyeste faglige viden på området. Lugten beregnes derfor som produktionsarealets størrelse gange den emissionsfaktor, der er for den pågældende dyretype pr. m².

Den beregnede vægtede gennemsnitsafstand fra staldanlægget til nærmeste nabobeboelse - enkeltbolig, der ikke ejes af ansøger, på Gl Assensvej 55 er 323 meter. Den beregnede lugtgeneafstand er 85 meter.

Den beregnede vægtede gennemsnitsafstand fra staldanlægget til nærmeste bolig i samlet bebyggelse, Gl assensvej 47, er 133 meter. Den beregnede lugtgeneafstand er 180 meter.

Den beregnede vægtede gennemsnitsafstand fra staldanlægget til nærmeste byzone Søndermarken ved Nørre Aaby er 1.664 meter. Den beregnede lugtgeneafstand er 291 meter.

Beregningerne viser at produktionen overholder Husdyrbruglovens lugtgenekrav til nabobeboelse samt og byzone. Men lugtgenekravet er ikke overholdt til nærmeste naboer i samlet bebyggelse.

Oversigt over de naboer beliggende i samlet bebyggelse, hvor genekriteriet ikke er overholdt.

Adresse	Beregnet geneafstand	Vægtet gennemsnitsafstand	Genekriterie overholdt	Mulighed for dispensation 50% reglen
Gl Assensvej 45	180,2 m	170,8 m	Nej	Ja
Gl Assensvej 47	180,2 m	133,4 m	Nej	Ja

Når lugtgenekravet ikke er overholdt, kan kommunen godkende det ansøgte, når som i den konkrete sag lugtgenerne ikke forøges og afstanden til nabo er større end 50 % af geneafstanden.

Middelfart Kommune har bedt ansøger om at redegøre for mulige tiltag for reduktion af lugtpåvirkningen af nærmeste naboer. Der er ikke på nuværende tidspunkt nogle anerkendte teknologier til at reducere lugtemissionen i kvægstalde med naturlig ventilation. Men ansøger har redegjort for at, ved at fokusere på daglig management kan lugtemissionen holdes nede. Det kan ske ved at holde arealerne omkring staldene renholdte, sørge for tørre overflader på dybstrøelsesmåtterne ved rigelig tilførsel af frisk strøelse, samt håndtering af foder (ensilage), så lugtgenerne herfra minimeres.

I forbindelse med udkørsel af dybstrøelse og/eller omrøring og udbringning af gylle vil der opstå lugtgener af kortere varighed. I vilkår 4 er der stillet krav om, at der ikke må foretages håndtering, herunder omrøring og udkørsel, af husdyrgødning på anlægget lørdage eller søn- eller helligdage.

For at sikre de omkringboende mod væsentlige lugtgener er der stillet vilkår om, at såfremt tilsynsmyndigheden vurderer det nødvendigt, kan det kræves at virksomheden for egen regning dokumenterer, at genekriterierne for lugt er overholdt (vilkår 5 og 6). Dette vil især være relevant, hvis der kommer klager over lugt fra omboende.

Foder

Ensilage opbevares i plansiloer. Der er normalt ikke markstakke med ensilage på ejendommen. Der opbevares en mindre mængde wrapballer udendørs. Korn og andre foderstoffer opbevares i foderlade. Halm opbevares i halmladen.

Transport

Der sker transport i forbindelse med høst/ensilering, levering af foder, levering og afhentning af dyr samt ved udbringning af gylle og møg/dybstrøelse. Se nedenstående skema over transporter:

Transporttype	Ca. antal læs pr. år		Periode
	Nudrift	Ansøgt	Hyppeghed/periode
Lastbil			
Levering af foder/sække/løsvare	56	56	1 gange/uge
Diverse (døde dyr, olie, brændstof mv.)	48	48	Efter behov
Mælkeafhentning	182	182	Hver anden dag
Afhentning af dyr til slagt	24	24	2 gange/måned
Traktor			
Gylleudbringning 25 tons/læs	158	196	Forår og efterår
Udbringning af dybstrøelse 12 tons/læs	261	253	Forår og efterår
Halm	76	76	sommer
I alt	ca. 805	ca. 835	

Ansøger har redegjort for at transporterne hovedsageligt sker i dagtimerne (6-18).

Når der udvises hensyn i forbindelse med transport til og fra ejendommen, vurderes produktionen ikke at give anledning til væsentlige transportgener.

Døde dyr

Døde dyr opbevares ved ensilageplads jf. retningslinjerne i bekendtgørelse om opbevaring m.m. af døde produktionsdyr.

Olie og kemikalier

Der er en tank til dieselolie på 4.000 liter fra år 2000 placeret i maskinhuset. Der opbevares en begrænset mængde spildolie og kemikalierester på ejendommen. Spildolie opbevares i en overskåret palletank placeret i maskinhuset ved dieseltanken, og kemikalierester er placeret i aflåst rum med fast bund uden afløb sammen med øvrige kemikalier.

Affald

Ansøger har redegjort for at brændbart affald (plastic, sække o. lign.) opsamles og bortskaffes gennem en afhentningsordning.

Erhvervsaffald reguleres efter bekendtgørelse om affald samt af kommunens til enhver tid gældende affaldsregulativ.

Det bemærkes, at erhvervsaffald ifølge affaldsbekendtgørelsen skal kildesorteres til genbrug og genanvendes af virksomheden eller afleveres til en virksomhed, der genanvender det, eller en indsamlingsvirksomhed, der viderebringer det til genanvendelse.

I Middelfart Kommune er det også muligt at aflevere det på genbrugspladsen via virksomhedsordningen³.

Ovennævnte generelle regler regulerer affaldshåndteringen, hvorfor det ikke er relevant at stille yderligere vilkår.

Energiforbrug og energibesparende foranstaltninger

Husdyrbrugets elforbrug er i 2018 opgjort til ca. 142.000 kWh.

Husdyrbruget har løbende fokus på at holde forbrug af strøm nede. Der er fremadrettet fokus på en løbende udskiftning til lavenergibelysning.

Husdyrbruget genanvender varmen fra mælketanken til opvarmning af vand.

Desuden søges dagligdagens arbejdsgange med maskiner udført så effektivt og tidsbesparende som muligt.

For at sikre resurse besparelser har Middelfart Kommune fundet det relevant at stille vilkår om, at særligt energiforbrugende anlæg som f.eks. malkeanlæg og fodringsanlæg skal kontrolleres og vedligeholdes således, at de altid kører energimæssigt optimalt (vilkår 9).

Vandforbrug og vandbesparende foranstaltninger

I 2017 er vandforbruget opgjort til 8.685 m³. Jf. håndbog i kvæghold, 2014 er normtallet for vandforbrug til jersey køer 31 m³/malkeko og 4,3 m³/ opdræt. Med et dyrehold på 250 køer, 66 småkalve og 33 kvier, giver dette et forbrug på ca. 8.175 m³.

Husdyrbrugets forbrug lægger sig derved tæt på normtallet.

Der anvendes primært vand til drikkevand til dyrene og vaskevand. Der er i ansøgers interesse at holde vandforbruget på et lavt niveau. Vandinstallationer tilses jævnlige for lækager og utætheder.

Støv

Generelt foretages der ikke støvende aktiviteter på ejendommen.

Der kan dog forekomme støv i forbindelse med håndtering af ensilage og halm. Det forventes ikke at udgøre noget problem, idet halmlade og ensilagesiloer er placeret et stykke væk fra nærmeste nabobeboelser.

³ <https://renovation.middelfart.dk/Erhverv/Genbrugspladser>

Støj

Ansøger har oplyst, at i staldende nærmest naboer står der småkalve. I forbindelse med arbejdet med småkalve benyttes der i høj grad håndkraft og små maskiner. Det støjende arbejde med store maskiner sker derfor ikke i husdyrbrugets nabonære stalde.

De primære støjende aktiviteter vurderes at være driftsstøj i forbindelse med håndtering af grovfoder og dybstrøelse. Disse aktiviteter er primært lokaliseret i forbindelse med ensilageanlægget og på den østlige side af kostalden.

Der vil i visse perioder over året forekomme øget trafik i forbindelse med markbruget og høst af grovfoder (august-oktober).

Desuden vil der 3-4 gange årligt forekomme øget trafik i forbindelse med at staldene tømmes for dybstrøelse.

De støjende aktiviteter vil så vidt muligt forekomme i dagtimerne (7-18). Der kan forekomme variationer i forbindelse med til- og frakørsler med mælk og foder.

Visse til- og frakørsler med løsvare kan afvige, da det oftest er bestemt af leverandørerne.

Nedenstående tabel viser en oversigt over støjkloder på ejendommen.

Støjkloder	Placering	Tidsrum	Periode
Foderblanding	Udendørs ifb. ensilageplads	Dagtimerne (7-18)	2-3 gange dagligt (ca. en time pr. gang)
Til- og frakørsel af løsvare	Udendørs i forbindelse med maskinhus/værksted	Dagtimerne (6-18)	Dagligt
Malkning	Indendørs i kostald	Dagtimerne (6-18)	2-3 gange dagligt (ca. 1,5 time pr. malkning)
Mælkekøler	Indendørs ifb. med malkeområde	Døgndrift	Dagligt
Tømning af dybstrøelse	Indendørs og udendørs. Støjende aktiviteter med tunge maskiner er primært ifm. med kostalden.	Dagtimerne(6-18)	1-3 dage 2-3 gange pr. år
Mælkeafhentning	Udendørs i nærheden til malkerum	Dagtimerne(6-18)	Hver anden dag
Fodring	Indendørs, hovedsageligt ifb kostalden	Dagtimerne(6-18)	2-3 gange dagligt

Idet ansøger har redegjort for, at de fleste støjkloder er i drift i dagtimerne, samt at størstedelen af transporter ligeledes er i dagtimerne, vurderer Middelfart Kommune, at de anførte støjgrænser, som følger de vejledende grænseværdier for støj, (vilkår 7) kan overholdes i forbindelse med den daglige drift af husdyrbruget. Hvis det viser sig nødvendigt, kan Middelfart kommune forlange at få foretaget en akkrediteret støjmåling eller beregning (vilkår 8).

Lys

Der er sensorstyret lys i begge ender af kostalden.

Der tændes arbejdslys ved de udendørs kalvehytter efter behov.

Det er Middelfart Kommunes vurdering, at produktionen ikke giver anledning til lysgener ved omboende.

Spildevand

Der vil ikke være særlige typer spildevand fra produktionen.

Udledning af spildevand i det åbne land reguleres i henhold til miljøbeskyttelsesloven⁴ og spildevandsbekendtgørelsen⁵.

⁴ Bekendtgørelse nr. 1121 af 3. september 2018 af lov om miljøbeskyttelse

⁵ Bekendtgørelse nr. 1469 af 12. december 2017 om spildevandstilladelser m.v. efter miljøbeskyttelseslovens kapitel 3 og 4

Skadedyr

Fluer bekæmpes jævnligt med pour-on produkt i kalvebokse og i kanter af dybstrøelsesafsnit. Rotter bekæmpes jævnligt og efter behov gennem aftale med bekæmpelsesfirma.

Middelfart Kommune vurderer, at den ansøgte produktion ikke vil medføre væsentlige problemer med fluer eller andre skadedyr.

Bekæmpelse af rotter reguleres efter bekendtgørelse om forebyggelse og bekæmpelse af rotter.

Middelfart Kommune vurderer dog, at der skal stilles vilkår (vilkår 10) om fluebekæmpelse efter de nyeste retningslinjer fra Institut for Agroøkologi, Aarhus Universitet (statens Stadedyrlaboratorium).

Produktionens påvirkning af naturtyper og arter med ammoniak

Ammoniakfordampningen fra den ansøgte produktion udgør 2.276 kg kvælstof/år.

Fra staldanlægget og i forbindelse med udbringning af husdyrgødning kan der ske en betydelig fordampning af ammoniak. En stor del af denne ammoniak afsættes på vegetationen på nærliggende arealer. Hovedparten af de tørre naturtyper påvirkes negativt ved relativt lave kvælstofafsætninger. Naturtypernes følsomhed overfor tilførsel af luftbåret kvælstof kan beskrives ved hjælp af tålegrænser. Når tålegrænserne er overskredet må det forventes, at de påvirkede naturtyper/områder vil være truede.

Nærmeste § 3 naturområde omfattet af husdyrbruglovens § 7, stk. 1, nr. 1, nærmere bestemte ammoniakfølsomme naturtyper indenfor internationalt naturbeskyttelsesområde, såkaldt kategori 1 natur, er beliggende 2.100 meter syd for staldanlægget. Der er tale om et rigkær, Ø Gardersø, med en tålegrænse på 15-20 kg kvælstof/ha/år, beliggende indenfor Natura 2000 – område nr. 112 omkring Lillebælt. Ammoniakfordampningen fra den ansøgte produktion belaster ikke naturområdet eller andre kategori 1 naturområder. Ifølge husdyrgodkendelsesbekendtgørelsens § 26 accepteres en belastning af kategori 1 naturområder på op til 0,2 kg kvælstof/ha/år uanset om naturområdet eventuelt belastes med ammoniakkvælstof fra andre husdyrproduktioner i området.

Der er cirka 2.200 meter til nærmeste § 3 naturområde omfattet af husdyrbruglovens § 7, stk. 1, nr. 2, højmoser, lobeliesøer og heder større end 10 ha samt overdrev større end 2,5 ha udenfor internationalt naturbeskyttelsesområde, såkaldt kategori 2 natur. Det drejer sig om et overdrev ved Føns. Området er endnu ikke blevet målsat, men ud fra besigtigelser vurderes det at være i den høje eller middelhøje ende (national eller international betydning), og have en tålegrænse på 15-20 kg kvælstof/ha/år.

Ammoniakfordampningen fra den ansøgte produktion belaster ikke naturområdet eller andre kategori 2 naturområder. Ifølge husdyrgodkendelsesbekendtgørelsens § 27 accepteres en belastning af kategori 2 naturområder på op til 1,0 kg kvælstof/ha/år.

Nærmeste kategori 3 naturområde, som ikke er omfattet af husdyrbruglovens § 7, stk. 1, nr. 1 og 2, såkaldt kategori 3 natur, ligger cirka 400 meter nordøst for staldanlægget (se kortbilag 2). Der er tale om et D-målsat mose af lokal eller regional betydning, med en tålegrænse på 20-25 kg kvælstof/ha/år. Ammoniakfordampningen fra den ansøgte produktion belaster naturområdet med 1,2 kg kvælstof/ha/år. Merbelastning ved den ansøgte produktion er på 0,0 kg kvælstof/ha/år.

Cirka 950 meter øst for staldanlægget ved Gadstrup ligger endnu et kategori 3 naturområde (se kortbilag 2). Der er tale om et D-målsat mose af lokal eller regional betydning, med en tålegrænse på 20-25 kg kvælstof/ha/år. Ammoniakfordampningen fra den ansøgte produktion

belaster naturområdet med 0,3 kg kvælstof/ha/år. Merbelastning ved den ansøgte produktion er på 0,0 kg kvælstof/ha/år.

Cirka 800 meter sydvest for staldanlægget ved Føns Vang et højt målsat og sårbar kategori 3 område (se kortbilag 2). Der er tale om et A-målsat mose, der er målsat som naturområde af international/national betydning (A-målsat), med en tålegrænse på 20-25 kg kvælstof/ha/år. Ammoniakfordampningen fra den ansøgte produktion belaster naturområdet med 0,1 kg kvælstof/ha/år. Merbelastning ved den ansøgte produktion er på 0,0 kg kvælstof/ha/år.

Nærmeste potentielt ammoniakfølsom skov er beliggende cirka 625 meter syd for ejendommen. Ammoniakfordampningen fra den ansøgte produktion belaster skoven med 0,1 kg kvælstof/ha/år. Der sker ingen merbelastning ved den ansøgte produktion.

Ifølge husdyrgodkendelsesbekendtgørelsens § 29 skal kommunen acceptere en merbelastning af kategori 3 naturområder, herunder ammoniakfølsom skov, på mindst 1,0 kg kvælstof/ha/år.

Ingen af plantearterne på habitatdirektivets bilag 4 er registreret i Middelfart Kommune. Derimod er der registreret springfrø, stor vandsalamander, markfirben og en række flagermusarter. Det er Middelfart Kommunes vurdering, at ingen af de nævnte arter er specielt sårbare overfor en begrænset forøgelse af næringsstofniveauet i omgivelserne. Det vurderes derfor, at ammoniakfordampningen fra produktionen ikke vil påvirke yngle- og levestederne for de pågældende arter".

Middelfart Kommune vurderer på denne baggrund, at belastningen af naturområder med ammoniakkvælstof fra den ansøgte produktion ikke er væsentlig i henhold til husdyrgodkendelseslovens bestemmelser.

Samlet vurdering af BAT (Bedst tilgængelige teknik)

Husdyrbrugets samlede ammoniakfordampning udgør 2.276 kg kvælstof/år. Husdyrbruget overholder de vejledende BAT-krav, der for det ansøgte er 2.276 kg kvælstof/år.

Husdyrbrugets produktionsarealer er indrettet med dybstrøelse, hvor der efter gældende regler, ikke foreligger nogen godkendt teknologi til at nedbringe ammoniakemissionen.

Gylle opbevares i en traditionel gyllebeholder, der er opført så den kan modstå påvirkningerne fra gyllen, overpumpning m.v. Der føres de lovpligtige 10 års beholderkontrol.

Uheld og risici

Gylleudslip kan forekomme ved brud på eller overløb fra gyllebeholderen. Der kan også forekomme uheld i forbindelse med foderhåndtering, påfyldning af diesel m.v. Husdyrproduktionen medfører ikke større risiko for uheld i forbindelse med pesticider eller andre kemikalier.

Risikoen for, at gyllebeholderen springer læk vurderes at være minimal, da gyllebeholderen er tilmeldt 10 års beholderkontrol.

I forhold til afledning af overfladevand er det relevant at have kendskab til, hvor det afledes til samt et kort over tagedløb, drænbrønde m.v., så der kan iværksætte en hurtig indsats og forureningen begrænses, hvis der løber gylle, dieselolie eller andet hertil.

Samlet set er det vigtigt at have overblik over hvilke maskiner og materiel, der er til rådighed på ejendommen, så der kan iværksættes en hurtig indsats.

Gode forskrifter ved uheld på ejendommen kan ligeledes underbygge en hurtig og effektiv indsats, og dermed reducere eventuelle gener for nærmeste naboer.

Middelfart Kommune vurderer på baggrund af ovenstående, at der på bedriften skal forefindes retningslinjer for håndtering af uheld. Der er derfor stillet vilkår om, at virksomheden skal udarbejde en beredskabsplan, som sendes i kopi til tilsynsmyndigheden. Beredskabsplanen skal indeholde oplysninger om procedurer, der beskriver relevante tiltag med henblik på at stoppe uheld og begrænse udbredelsen, oplysninger om hvilke personer og myndigheder, der skal alarmeres og hvordan, kortbilag over bedriften med angivelse af opbevaring af miljøfarlige stoffer, afløbs- og drænsystemer, vandløb m.m., en opgørelse over materiel, der kan anvendes i forbindelse med afhjælpning, inddæmning og opsamling af spild/lækage, der kan medføre konsekvenser for det eksterne miljø (vilkår 11).

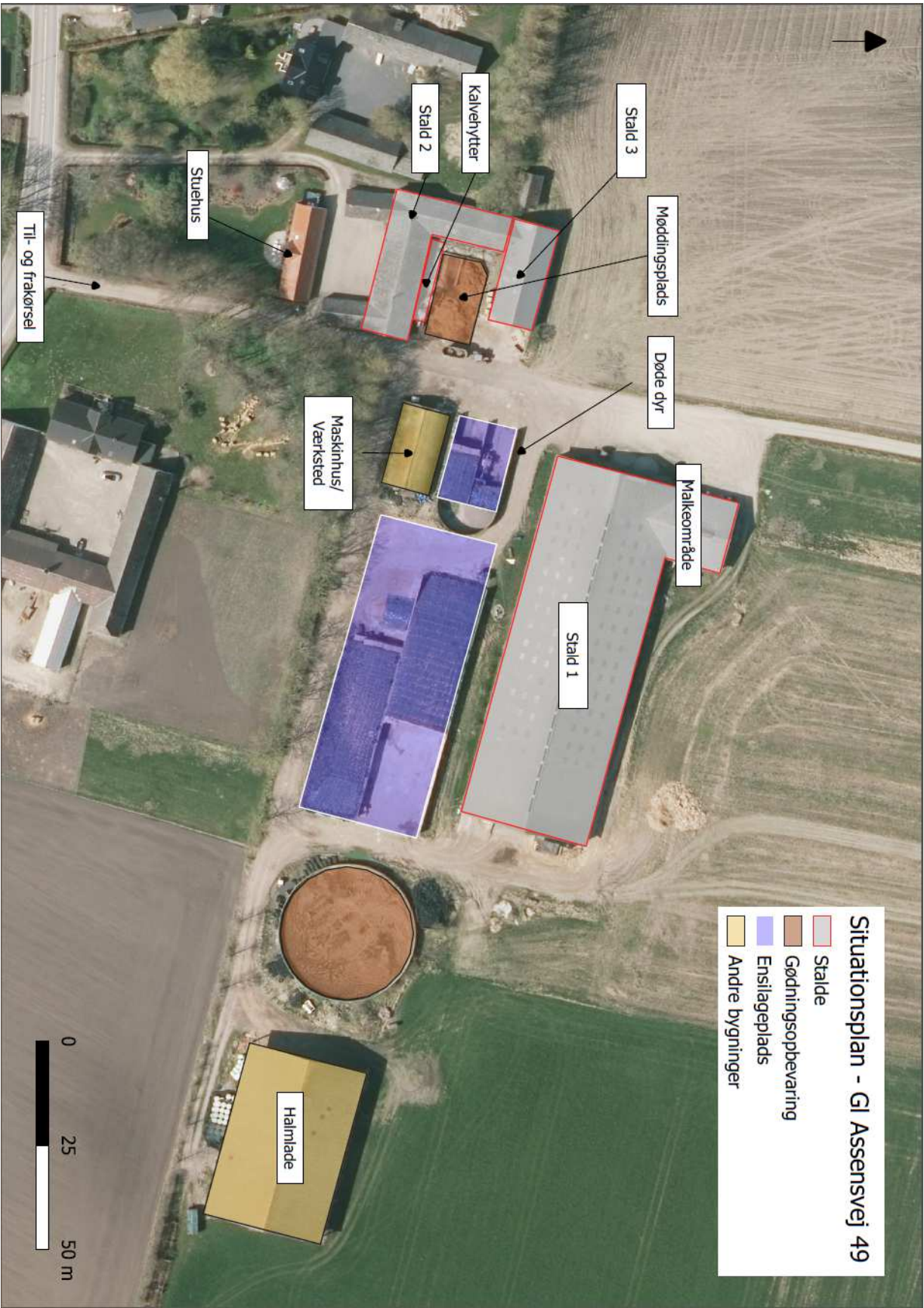
Virksomhedens ophør

For at sikre, at der ved eventuelt ophør af produktionen sker en miljømæssig korrekt afvikling, er der stillet vilkår om, at såfremt dyreholdet ophører, skal der i samarbejde med kommunen udarbejdes en afviklingsplan (vilkår 12).

Litteratur

- Bekendtgørelse af lov nr. 520 af 1. maj 2019 om husdyrbrug og anvendelse af gødning m.v.
- Bekendtgørelse nr. 1467 af 6. december 2018 om godkendelse og tilladelse m.v. af husdyrbrug.
- Bekendtgørelse nr. 1076 af 28. august 2018 om erhvervsmæssigt dyrehold, husdyrgødning, ensilage m.v.
- Habitatdirektivet. EF-direktiv nr. 92/43/EØF af 21. maj 1992 om bevaring af naturtyper samt vilde dyr og planter (EF-habitatdirektivet).
- Bekendtgørelse nr. 241 af 13. marts 2019 af lov om miljøbeskyttelse.
- Bekendtgørelse nr. 240 af 13. marts 2019 af lov naturbeskyttelse.
- Bekendtgørelse nr. 27 af 4. januar 2017 af lov om landbrugsejendomme.
- Bekendtgørelse nr. 1611 af 10. december 2015 om etablering og drift af olietank, rørsystemer og pipelines.
- Bekendtgørelse nr. 31 af 1. april 2019 om påfyldning og vask m.v. af sprøjter til udbringning af plantebeskyttelsesmidler.
- Vejledende retningslinjer for vurdering af lugt og begrænsning af gener fra stalde. Af K. B. Frandsen (1994) udgivet af MLK Fyn, revideret 2002.
- Vejledning om ekstern støj fra virksomheder. Miljøstyrelsens vejledning nr. 5 af november 1984.
- Husdyrgodkendelse.dk
- Bekendtgørelse nr. 1475 af 12. december 2017 om brugerbetaling for godkendelse m.v. og tilsyn efter lov om miljøbeskyttelse og lov om husdyrbrug og anvendelse af gødning m.v.

Kortbilag 1: Anlægsoversigt



Kortbilag 2: Naturområder

