



# Miljøgodkendelse

af kvægbruget på  
Glimsholtvej 189, Sindal

– udvidelse fra 499,3 DE til 749,7 DE.



## § 12

Lov nr. 1572 af 20.  
december 2006 om  
miljøgodkendelse mv.  
af husdyrbrug



*Dato for gyldighed*

**14. december 2009**

Miljø- og naturkontoret  
Jørgen Fibigersgade 20  
9850 Hirtshals  
Telefon 72 33 67 30  
[teknik-miljoe@hjoerring.dk](mailto:teknik-miljoe@hjoerring.dk)  
[www.hjoerring.dk](http://www.hjoerring.dk)

## Indholdsfortegnelse

<b>1.</b>	<b>Resumé og samlet vurdering .....</b>	<b>3</b>
1.1.	Miljøgodkendelsens omfang .....	3
1.2.	Offentlighed.....	4
1.3.	Klagevejledning m.v. ....	4
1.4.	Gyldighed.....	4
<b>2.</b>	<b>Generelle forhold .....</b>	<b>4</b>
2.1.	Beskrivelse af virksomheden .....	4
2.2.	Meddelelsespligt.....	5
2.3.	Revurdering af miljøgodkendelsen .....	5
2.4.	Ophør.....	5
<b>3.</b>	<b>Husdyrbrugets beliggenhed og planmæssige forhold .....</b>	<b>5</b>
3.1.	Afstande til beboelser, fredninger, bygge- og beskyttelseslinjer mv. ....	5
<b>4.</b>	<b>Husdyrholdet og produktionsforhold .....</b>	<b>6</b>
4.1.	Husdyrholdet og staldanlæg .....	6
4.2.	Ventilation .....	9
4.3.	Fodring.....	9
4.4.	Ensilage .....	9
4.5.	Lys, energi og vandforbrug.....	9
4.6.	Spildevand herunder regnvand.....	10
4.7.	Affaldshåndtering .....	10
4.8.	Driftsforstyrrelser eller uheld.....	10
<b>5.</b>	<b>Gødningsproduktion og –håndtering .....</b>	<b>11</b>
5.1.	Gødningstyper og mængder. Overblik.....	11
5.2.	Flydende husdyrgødning .....	11
5.3.	Fastgødning inkl. dybstrøelse.....	12
<b>6.</b>	<b>Gener fra husdyrbrugets anlæg .....</b>	<b>12</b>
6.1.	Lugt.....	12
6.2.	Fluer og skadedyr.....	12
6.3.	Støj fra anlægget og maskiner.....	13
6.4.	Transport.....	13
6.5.	Støv fra anlæg og maskiner .....	14
6.6.	Lys .....	15
<b>7.</b>	<b>Bedriftens påvirkninger af natur og miljø.....</b>	<b>15</b>
7.1.	Ammoniakfordampning fra staldanlæg .....	15
7.2.	Vurdering af påvirkning af natur.....	15
7.3.	Oversigt over bedriftens udbringningsarealer .....	17
7.4.	Udbringningsarealer i forhold til beskyttede naturarealer .....	18
7.5.	Påvirkning af arter med særligt strenge beskyttelseskrav (Bilag II & IV arter) .....	19
7.6.	Fjord og hav .....	19
7.7.	Grundvand .....	20
<b>8.</b>	<b>Bedste tilgængelige teknik (BAT) .....</b>	<b>20</b>
8.1.	Ansøgers redegørelse for anvendelse for BAT.....	20
<b>9.</b>	<b>Alternative løsninger og 0-alternativet .....</b>	<b>23</b>
9.1.	Alternative løsninger og 0-alternativet .....	23

---

<b>10. Bilag</b> .....	<b>25</b>
Bilag 1: Miljøteknisk redegørelse (fra ansøger).....	25
Bilag 2: Detaljeret vurdering af påvirkninger af naturområder.....	27
Bilag 3: Anlægstegning.....	35
Bilag 4 : Beredskabsplan.....	36
Bilag 5: Udpegningsgrundlag for habitatområde nr. 4.....	40
Bilag 6: Notat om Standardsædskifter og referencesædskifter.....	41

## 1. RESUMÉ OG SAMLET VURDERING

### 1.1. Miljøgodkendelsens omfang

Lars Bo Larsen, Glimsholtvej 189, 9870 Sindal fik i 2006 en miljøgodkendelse til kvægproduktionen på Glimsholtvej 189. Der søges nu om en udvidelse af produktionen. Da udvidelsen er så omfattende, at den berører hele anlægget, har Hjørring Kommune i samråd med ansøger besluttet, at udarbejde en ny miljøgodkendelse, der således omfatter hele anlægget og produktionen.

Produktionen søges udvidet fra 499,3 DE til 749,7 DE.

Der opføres ingen nye staldafsnit eller opbevaringsanlæg i forbindelse med udvidelsen. I 2007, jf. miljøgodkendelse fra 2006, blev der bygget en ny stald på ejendommen med flere sengebåse, end der var behov for.

Ansøgningen om miljøgodkendelse er indsendt til Hjørring Kommune gennem Miljøstyrelsens elektroniske ansøgningssystem første gang den 10-12-2008.

Hjørring Kommune har vurderet, at der kan meddeles godkendelse af den ansøgte ændring og udvidelse af kvægproduktionen på Glimsholtvej 189 i henhold til de gældende regler<sup>1</sup>. Miljøgodkendelsen er baseret på oplysningerne i ansøgningen samt efterfølgende beregninger og betinget af følgende

#### Vilkår:

- Gyldighed (*vilkår 1.4.1*)
- Ophør (*vilkår 2.4.1*)
- Husdyrholdets sammensætning (*vilkår 4.1.1*)
- Etablering af skrabere på spalter i stalden (*vilkår 4.1.2*)
- Placering af markstak med ensilage (*vilkår 4.4.1*)
- Vask af maskiner, redskaber m.v. (*vilkår 4.6.1*)
- Etablering af befæstet plads til vask af maskiner mm. (*vilkår 4.6.2*)
- Anvendelse af gyllevogn med påmonteret pumpe (*vilkår 5.2.1*)
- Placering af markstak med komposteret dybstrøelse (*vilkår 5.3.1 og 5.3.2*)
- Maksimale støjgrænser (*vilkår 6.3.1*)
- Krav om nedmuldning i en 150 m. zone fra Børglumkloster skov (*vilkår 7.4.1 og 7.4.2*)

Nogle af vilkårene i denne miljøgodkendelse kræver registreringer på bedriften og dokumentation. En samlet oversigt over krav til egne registreringer og dokumentation er gengivet her:

- Til dokumentation for, at vilkår vedr. sædskifter er overholdt skal opbevares gødningsregnskaber og ansøgninger om støtte efter enkeltbetalingsordningen m.v..
- Den ovennævnte dokumentation skal have en sådan form, at den tydeligt kan vise, at vilkårene i godkendelsen er overholdt – uanset driftsmæssig sammenhæng med andre produktionsanlæg.

Den nævnte dokumentation skal opbevares i mindst 5 år. Kommunen skal ved tilsyn og kontrol have adgang til al den nævnte dokumentation.

<sup>1</sup> Lov nr. 1572 af 20. december 2006 om miljøgodkendelse mv. af husdyrbrug – i resten af teksten blot kaldet "husdyrgodkendelsesloven" samt Lov om miljøbeskyttelse jf. lovbekendtgørelse nr. 1757 af 22. december 2006.

Der skal gøres opmærksom på, at kommunen har direkte adgang til CHR-registeret, til gødningsregnskaberne og til ansøgninger om tilskud efter enkeltbetalingsordningen m.v.

Det skal understreges, at regler i gældende love, bekendtgørelser og kommunale regulativer altid overholdes. Også hvis disse er eller senere bliver skrapere end vilkårene i denne miljøgodkendelse.

## 1.2. Offentlighed

Ansøgningen blev offentliggjort den 18-03-2009. Der indkom ingen bemærkninger til ansøgningen.

Udkast til miljøgodkendelse blev den 29-10-2009 udsendt til høring hos naboer og andre beboere indenfor en beregnet konsekvenszone, samt skønnede parter i sagen, ansøger selv og en række organisationer. Der var frist til afgivelse af bemærkninger på 6 uger frem til og med den 10-12-2009.

Der indkom få bemærkninger fra ansøger selv. Bemærkninger gav anledning til at vilkåret om en maksimal udvaskning fra arealerne udgik. Herud over kom der ingen bemærkninger til udkastet.

Den endelige miljøgodkendelse bliver offentliggjort i uge 52 med en klagefrist til den 20. januar 2010. Eventuelle klager vil blive videresendt af Hjørring Kommune til Miljøklagenævnet.

## 1.3. Klagevejledning m.v.

Ansøger selv kan påklage kommunens afgørelse – dvs. denne miljøgodkendelse - indtil 4 uger efter offentliggørelsen. Det samme kan enhver, der har en væsentlig, individuel interesse i sagen samt en række foreninger og organisationer m.v.

En klage skal være skriftlig og skal være modtaget i Hjørring Kommune senest den 20. januar 2010 kl. 14:00. En klage indsendes via e-mail: [teknik-miljoe@hjoerring.dk](mailto:teknik-miljoe@hjoerring.dk) eller til adressen: Hjørring Kommune, Natur- og miljøkontoret, Jørgen Fibigersgade 20, 9850 Hirtshals.

Godkendelsen kan godt udnyttes, selvom der klages over den, med mindre Miljøklagenævnet bestemmer andet, og under forudsætning af at andre nødvendige tilladelser er indhentet. Det skal bemærkes, at Miljøklagenævnet ved sin behandling kan ændre eller ophæve en godkendelse. Udnyttes en godkendelse, der er klaget over, sker det derfor for egen regning og risiko.

Kommunens afgørelse kan også indbringes for domstolene. En retssag skal være anlagt inden 6 måneder fra den dag, afgørelsen er offentliggjort.

## 1.4. Gyldighed

Vilkår:

- 1.4.1. Udvidelsen skal være gennemført inden 2 år fra godkendelsens ikrafttræden. Er etableringen ikke fuldt gennemført indenfor tidsfristen, vil godkendelsen kun gælde for den produktion der ved udløbet af de 2 år eller i løbet af de 2 år er registreret på ejendommen. Ejeren skal underrette tilsynsmyndigheden, såfremt besætningens størrelse 2 år efter godkendelsesdatoen ikke har nået den godkendte størrelse.

## 2. GENERELLE FORHOLD

### 2.1. Beskrivelse af virksomheden

Godkendelsen omfatter landbrugsmæssige aktiviteter på ejendommen Glimsholtvej 189, 9870 Sindal. Ejendommen har CVR nr. 77027211.

Virksomheden skal placeres, indrettes og drives i overensstemmelse med de oplysninger, der fremgår af den vedlagte miljøtekniske beskrivelse (bilag 1), og med de ændringer, der fremgår af godkendelsens vilkår.

## 2.2. Meddelelsespligt

Udskiftning af arealerne omfattet af denne godkendelse skal altid forud anmeldes til kommunen. Dette skal ske senest den 1. august forud for det kommende dyrkningsår<sup>2</sup>.

Anmeldelsen vurderes herefter af kommunen. Udskiftning af arealer inden for samme kategori (ejede/forpagtede og tredjemands arealer) kan ske uden en ny godkendelse såfremt kommunen vurderer, at de nye arealer ikke er mere sårbare<sup>2</sup>.

## 2.3. Revurdering af miljøgodkendelsen

Virksomhedens miljøgodkendelse skal regelmæssigt og mindst hvert 10. år tages op til revurdering<sup>2</sup>. Den første regelmæssige vurdering skal dog foretages, når der er forløbet 8 år. Det er planlagt at foretage den første revurdering i 2018.

## 2.4. Ophør

Vilkår:

2.4.1. Ved ophør af produktionen skal gyllesystemet tømmes for gylle og staldene rengøres. Gylle og fast gødning bringes ud i henhold til aktuelle regler om udspredding. Eventuelle rester af olie og/eller kemikalier bortskaffes i henhold til gældende regulativer herfor.

Hvis husdyrproduktionen ophører, skal ejeren kontakte kommunen, så der kan aftales en forsvarlig nedlukningsplan.

I de følgende kapitler gives en detaljeret beskrivelse af den ansøgte produktion og kommunens vurderinger af de mulige effekter på det omgivende miljø og naturen.

Hvis kommunen har fastsat vilkår, vil de være beskrevet detaljeret i begyndelsen af det kapitel eller afsnit, de vedrører. Det vil ofte være sådan, at ansøger skal kunne dokumentere overfor kommunen, at et vilkår er opfyldt.

Anvendelse af "bedst tilgængelige teknologi" (BAT) vil være omtalt i nogle af de enkelte kapitler og afsnit, hvor det er relevant. Da krav om BAT har særligt fokus og udspringer af et EU-direktiv, findes en samlet redegørelse om BAT og tilhørende vurderinger i kapitel 8.

## 3. HUSDYRBRUGETS BELIGGENHED OG PLANMÆSSIGE FORHOLD

### 3.1. Afstande til beboelser, fredninger, bygge- og beskyttelseslinjer mv.

Husdyrbruget er placeret med ca. 270 meter til nærmeste beboelse (ejendom med landbrugspligt), der ligger syd for ejendommen.

Ca. 300 meter syd for ejendommen findes den nærmeste nabo uden landbrugspligt.

<sup>2</sup> jf. Bekendtgørelse om tilladelse og godkendelse m.v. af husdyrbrug.





Nærmeste område, der kan betragtes som samlet bebyggelse, er beliggende ca. 500 meter syd for ejendommens anlæg. Der er over 4 km meter til nærmeste by med byzone status: Hørnsted.

Husdyrbrugets projekterede anlæg ligger udenfor fredninger, strand- klit-, sø-, å- og fortidsmindebeskyttelseslinjer og udenfor skov-, vej- og kirkebyggelinjer.

Kommunen har konstateret at alle afstandskrav til vandforsyning, vej og naboskel mv. i henhold til § 8 i Lov om miljøgodkendelse mv. af husdyrbrug, er overholdt.

## 4. HUSDYRHOLDET OG PRODUKTIONSFORHOLD

### 4.1. Husdyrholdet og staldanlæg

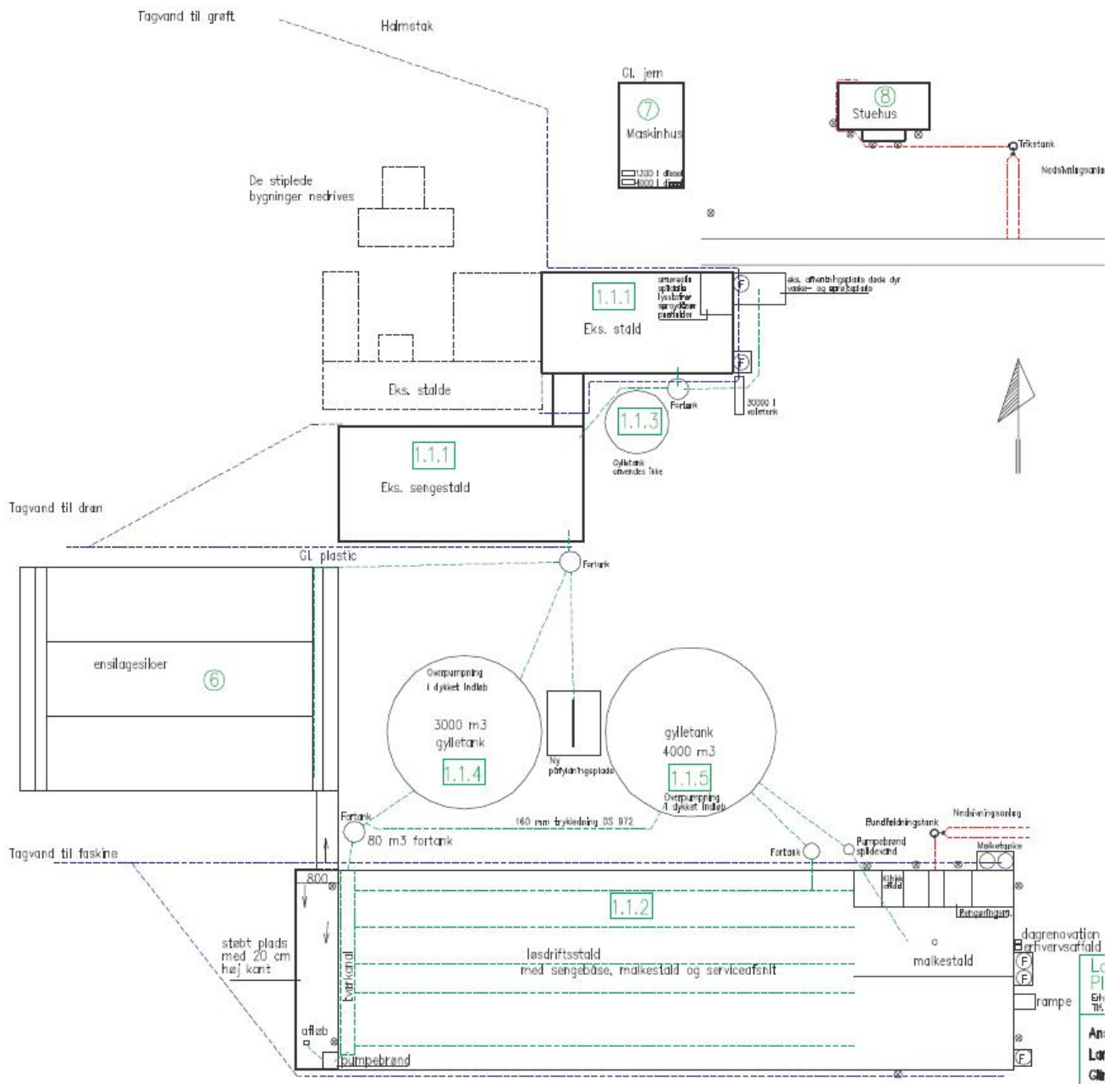
Vilkår:

- 4.1.1. Husdyrholdet skal være sammensat og staldindretning m.v. skal være i overensstemmelse med oversigten nedenfor.
- 4.1.2. Der skal etableres skrabere på spalterne i alle de eksisterende stalde (afsnit 1.1.1 og 1.1.2 jf. anlægstegningen nedenfor)

Dyrehold og staldtype	Staldafsnit nr.	Vægt-/aldersgrænser	Antal årsdyr	DE	Antal mdr. på græs pr år - indenfor udbringningsarealet	Antal mdr. på græs pr år - udenfor udbringningsarealet
<i>Malkeko, tung race. Sengestald m. spalter (kanal, bagskyl eller ringkanal)</i>	1.1.1		55	64,7	3,8	0
<i>Jerseyko, Sengestald med spalter (kanal, bagskyl eller ringkanal)</i>	1.1.1		18	18		
<i>Kvie/stud, tung race (6 mrd.-kælvning), Sengestald m/ spaltegulv (kanal, bagskyl eller ringkanal)</i>	1.1.1	15 til 24 måneder	160	66,2	3	2
<i>Kvie/stud, Jersey (6 mrd.-kælvning), Sengestald m/ spaltegulv (kanal, bagskyl eller ringkanal)</i>	1.1.1	15 til 24 måneder	60	19,1	3	2
<i>Malkeko, tung race. Sengestald m. spalter (kanal, linespil)</i>	1.1.2		372	437,7	5	
<i>Jerseyko. Sengestald m. spalter (kanal, linespil)</i>	1.1.2		140	140	5	
<i>Småkalv, tung race (0-6 mrd.). Dybstrøelse (hele arealet)</i>	1.1.2	0 til 1 måned	18	3,1		
<i>Småkalv, Jersey (0-6 mrd.). Dybstrøelse (hele arealet)</i>	1.1.2	0 til 1 måned	7	0,9		
<b>Dyreenheder i alt</b>				<b>749,7</b>		

På anlægstegningen næste side ses nr. på staldafsnit. Anlægstegningen findes desuden i bilag 3.





- 1.1.1 "Gamle" stalde
- 1.1.2 Sengestald til køer
- 1.1.3 Gylletank 400 m<sup>3</sup>
- 1.1.4 Gylletank 3000 m<sup>3</sup>
- 1.1.5 Gylletank 4000 m<sup>3</sup>
- 6 Mærkstak
- 7 Plønstøer til ensilage
- 8 Maskinhus
- 9 Stuehus

Støbt plads

- F Fodersiloer
- Olie-/dieseltank
- Gyllepumpe
- Vakuumpumpe
- \* Kompressor
- Ventilationsafkast over tag
- Udendørs belysning
- - - Spildevand/gylleledning
- - - Spildevand/trikstank
- - - Drenledning/tagvand

Den ansøgte udvidelse skal foregå i de eksisterende stalde. Staldsystemerne for malkekøerne er sengestald med spalter/ringkanalsystem i den ældste stald og sengestald med spalter og linespil i den nyere stald fra 2007. Småkalvene går på dybstrøelse. De resterende småkalve opstaldes på en af ansøgers andre ejendomme indtil de er 15 måneder.

For bl.a. at leve op til niveauet for BAT etableres skrabere på spalterne både i den ældre og nyere stald. Skrabere reducerer ammoniakfordampningen fra stalden med 20 %.

Etablering af skrabere på spalterne lever op til Hjørring Kommunes krav om BAT, når det drejer sig om eksisterende staldanlæg. Det vurderes ikke, at der er behov for at stille vilkår til yderligere BAT tiltag frem til næste revurdering.

#### **4.2. Ventilation**

Der er naturlig ventilation i alle staldbygninger, dog er der mekanisk ventilation i malkestalden.

Med henblik på at reducere energiforbruget er det i henhold til BREF (Bat REference documents) BAT at anvende naturlig ventilation. Når der anvendes mekanisk ventilation, er det BAT at optimere udformningen af ventilationssystemet samt at undgå modstand gennem hyppig eftersyn og rengøring af ventilationssystemet

#### **4.3. Fodring**

Bedriftens eget grovfoder er basis i foderrationen og der supplerede med indkøbt kraftfoder, korn, mineraler, vitaminer m.m. Der tages analyser af alt grovfoder, således at foderplanen kan optimeres efter bl.a. energi- og proteinindhold. Der udarbejdes foderplan i samarbejde med kvægkonsulent. Fodersammensætning og fodringsstrategi evalueres og tilpasses løbende og der udarbejdes EndagesFoderKontrol (EFK).

Køerne fodres med en fuldfoderblanding suppleret med ekstra kraftfoder afhængig af ydelse. Ungdyr fodres ligeledes med en fuldfoderblanding baseret på grovfoder (græs, majs, halm etc.), mens småkalve tildeles mælk og korn/kraftfoder.

#### **4.4. Ensilage**

Vilkår:

4.4.1. Markstakke med ensilage må ikke være placeret nærmere end 100 meter fra nabobeboelse.

Der opbevares ensilage i køresiloer ved ejendommen. Derudover vil der ved behov blive opbevaring af ensilage i markstakke i henhold til gældende regler for bl.a. tørstofindhold ved placering af ensilage i markstakke. Kraftfoder, korn, mineraler m.m. opbevares i siloer og som sækkevarer.

For at undgå lugtgener for omkringboende, er der stillet vilkår til placeringen af markstakke.

#### **4.5. Lys, energi og vandforbrug**

Ansøger har opgivet det forventede forbrug af el og vand på årsplan (se bilag 1). Det forventede forbrug af el og vand på årsplan ligger under normerne for tilsvarende bedrifter.

Der er etableret varmegenvinding i forbindelse med mælkekøling. Varmen anvendes til opvarmning af serviceafsnit og som brugsvand i malkestald.

Der foretages jævnlig kalibrering af drikkevandsinstallationer med henblik på reduktion af vandforbruget. Vaskevand fra malkeanlæg anvendes til rengøring af malkestald. Overskudsvand fra mælkekøling (ca. 1 l pr. kg mælk) anvendes til drikkevand til køerne. Der sker hyppig rengøring hos småkalve og i øvrige afsnit rengøres efter behov.

Med henblik på reduktion af vandforbruget er det ifølge BREF BAT at rengøre stald og inventar med højtryksrensere efter hver produktionscyklus, at foretage regelmæssig kalibrering af drikkevandsanlæg for at undgå spild, at registrere vandforbrug samt at finde og reparere evt. lækager.

Udendørs lyskilder er markeret på anlægstegningen (bilag 3). Der er dagslysstyring og timer på lys i den nye løsdriftsstald. Der er sensorer på hovedparten af den udendørs belysning, hvilket reducerer el-forbruget til lys. Der anvendes lavenergi-belysning. I stalden er der vågelys med få armaturer om natten.

Der er ikke etableret timer/sensorer/ energibesparende lys på alt det udendørs og indendørs lys. I takt med at der bliver behov for udskiftning/reparation af belysningen, vil det blive ændret til energibesparende lys.

Kommunen vurderer blandt andet på baggrund af de oplyste forbrugsmængder, at det ikke er nødvendigt at stille yderligere vilkår.

#### 4.6. Spildevand herunder regnvand

Vilkår:

- 4.6.1. Al vask af traktorer, maskiner, redskaber og dyretransportvogne skal foregå på befæstet, tæt plads med bortledning af spildevandet til gyllebeholder eller særskilt opsamlingsbeholder.
- 4.6.2. Befæstet plads skal være udført i overensstemmelse med Landbrugets Byggeblad for "Udenoms faciliteter, Vaskeplads til landbrugsmaskiner", nr 103.11-03, revideret 14.04.09. Pladsen skal være etableret senest ½ år efter godkendelsesdato.

Spildevand fra produktionen udgøres bl.a. af vand fra malkestald og mælkerum, spildevand fra ensilagepladser samt fra vaskepladsen. Der ud over er der vand fra tagflader.

Afløbsforhold fremgår af anlægstegningen – bilag 3 og spildevandstyper samt mængder fremgår af bilag 1.

Overfladevand og vaskevand fra vaskeplads ved gylletank tilledes gylletanken. Der er i normtallet for gylleproduktionen indregnet 3.100 l rengøringsvand og drikkevandsspild pr. ko. Tagvand fra produktionsbygninger samt stuehus ledes til terræn.

Kommunen vurderer, at den samlede håndtering af spildevand sker på forsvarlig vis.

#### 4.7. Affaldshåndtering

I bilag 1 ses ansøgers redegørelse for hvordan de forskellige typer af affald håndteres.

Affald skal opbevares og bortskaffes efter kommunens regulativer. Dette betyder bl.a. at al farligt affald skal sorteres i separate beholdere og at aflevering til rette modtager skal kunne dokumenteres overfor kommunen.

Der må ikke foretages afbrænding af affald på ejendommen. Det gælder dog ikke afbrænding af affald, der er tilladt i medfør af kommunernes affaldsregulativ (haveaffald og skovaffald).

#### 4.8. Driftsforstyrrelser eller uheld

Der er udarbejdet en beredskabsplan, der beskriver hvordan medarbejdere og ejer skal handle i tilfælde af brand, overløb af gylle, kemikalie- og oliespild samt strømsvigt m.v., se bilag 4.

Kommunen vurderer, at det ikke er nødvendigt at stille yderligere vilkår.

## 5. GØDNINGSPRODUKTION OG –HÅNDTERING

### 5.1. Gødningstyper og mængder. Overblik

Nedenstående oversigt viser den årlige produktion af husdyrgødning på ejendommen i det ansøgte projekt. I de følgende afsnit redegøres nærmere for de enkelte gødningstyper og deres håndtering.

Gødningstype	Kg kvælstof	Kg fosfor	DE
Kvæggylle	49.789	8.541	469,43
Dybstrøelse	520	65	4,05
Afsættes ved græsning	27.936	4.729	262,01
<b>I alt</b>	<b>78.245</b>	<b>13.335</b>	<b>735,49</b>

Der produceres således husdyrgødning svarende til 735,49 DE på ejendommen. Gødningen fra de resterende 14,22 (op til 749 DE som ansøgt) fraføres ejendommen ved afgræsning udenfor udbringningsarealet.

### 5.2. Flydende husdyrgødning

Vilkår:

5.2.1. Der skal anvendes gyllevogne med påmonteret pumpe og returløb, således at spild af flydende husdyrgødning undgås. Alternativt kan der ved hver gylletank, hvor der sker påfyldning af gyllevogn, anlægges en læsseplads, således at spild kan opsamles. Pladsen skal etableres i henhold til Landbrugets Byggeblad for "læsseplads for gyllevogne", nr. 103.11-2. Afløbet/pumpebrønden skal dimensioneres således, at også et større spild kan opsamles. Pladsen skal være etableret senest ½ år efter godkendelsesdato.

Ifølge den indsendte kapacitetserklæring er den årlige produktion af flydende gødning 10.735 m<sup>3</sup>. incl 1.590 m<sup>3</sup> vand fra ensilageplads og 150 t vans fra vaskeplads. Endelig er der indregnet 3.100 l rengøringsvand og drikkevandsspild pr. ko. Reelt er der tale om en mindre mængde husdyrgødning, idet der er regnet med produktion fra 749,7 DE og der således også er regnet med fuld produktion fra de køer, der går på græs en del af året.

Ifølge ansøgningsmaterialet er der en samlet opbevaringskapacitet på ejendommen på 8000 m<sup>3</sup>, hvilket svarer til mere end 10 måneders opbevaring. Der anvendes 2 gyllebeholdere på ejendommen og i gyllekanalerne er der kapacitet til ca. 1000 m<sup>3</sup>.

Opbevaringsanlæg	Beholder nr. (anlægstegning)	Byggeår	Kapacitet (m <sup>3</sup> )	Overdækning
Gyllebeholder	1.1.4	1997	3.000	Flydelag
Gyllebeholder	1.1.5	2007	4.000	Flydelag

Gyllebeholdernes placering fremkort af anlægstegningen.

Kommunen vurderer, at den beregnede opbevaringskapacitet er tilstrækkelig til at opfylde gødningsbekendtgørelsens krav.

Kommunen vurderer, at vilkårene om ikke-faste pumpeanlæg samt beredskabsplan vil være afgørende for at forebygge en utilsigtet forurening.

### 5.3. Fastgødning inkl. dybstrøelse

Vilkår:

- 5.3.1. Markstakke med komposteret dybstrøelse må ikke være placeret nærmere end 100 meter fra nabobeboelse og ikke nærmere end 300 m fra naturtyper omfattet af § 7 i lov om miljøgodkendelse m.v. af husdyrbrug.
- 5.3.2. Markstakke med komposteret dybstrøelse må højst være placeret på samme sted i 12 måneder. Der skal derefter gå 5 år, før dybstrøelse igen må placeres på samme sted. I tilfælde af etablering af dybstrøelse i markstak skal tidspunkt og placering noteres på et kortbilag i driftsjournalen.

Det oplyses i ansøgningen, at dybstrøelsen fra produktionen opbevares i markstak. For at undgå eventuelle lugtgener fra markstakke, er der stille vilkår om minimum 100 m til nabobeboelse. I bufferzone I (indtil 300 meter fra § 7 arealer) må der ikke være nogen meremission af ammoniak. Markstakke med komposteret dybstrøelse må derfor ikke placeres i bufferzone I. På oversigtskortet med angivelse af alle udspretningsarealer ses også bufferzone I.

## 6. GENER FRA HUSDYRBRUGETS ANLÆG

### 6.1. Lugt

Miljøstyrelsens ansøgningssystem har beregnet hvilke afstande, der mindst skal være fra staldene til forskellige beboelsestyper, se tabellen nedenfor. Her ses også de målte afstande til den nærmeste beboelse indenfor hver type.

Områdetype	Lovens krav: minimum afstand (m) - Geneafstanden	Aktuelle afstande (m)
Byzone / Sommerhusområde	492	ca. 4.600
Samlet bebyggelse	330	ca. 505
Enkelt bolig	115	ca. 340

Lugtgeneafstandene er beregnet for fuld besætning. Alle eksisterende stalde indgår i beregningen.

Som det ses af tabellen ovenfor, overholder den ansøgte produktion lovens minimumkrav til lugtgeneafstande til de forskellige typer af beboelser i området.

Da gylleopbevaring primært foregår i ejendommens gylletanke, forventes kun lugtbidrag fra ejendommens gylletanke ved omrøring og udkørsel.

Lugtgener fra staldventilationen kan begrænses ved hyppig og grundig rengøring af staldafsnittene og udstyr. Lugt fra stalde vil dog altid i en vis udstrækning afhænge af landmandens indsats vedr. rengøring og staldhygiejne.

### 6.2. Fluer og skadedyr

Det oplyses, at skadedyr generelt bekæmpes i henhold til Statens Skadedyrsbekæmpelse samt kommunens anvisninger. Der anvendes Neporex (ell. tilsvarende middel) som larvemiddel til bekæmpelse af fluelarver ved kalvene. Dette hindrer flueproblemer. Ved behov anvendes derudover middel

mod voksne fluer i løbet af sommeren. Der er fast aftale med rottebekæmpelsesfirma, der aflægger ejendommen besøg 6 gange årligt.

Det vurderes, at ejendommens tiltag til forebyggelse og bekæmpelse af fluer og skadedyr vil være tilfredsstillende.

### 6.3. Støj fra anlægget og maskiner

Vilkår:

6.3.1. Virksomhedens bidrag til støjbelastningen i omgivelserne må ikke overstige følgende værdier, målt ved nabobeboelser eller deres opholdsarealer:

Mandag-fredag kl. 07-18 (8 timer)	Alle dage kl. 18-22 (1 time)	Alle dage kl. 22-07 (½ time)	Alle dage kl. 22-07 Maksimal værdi
Lørdag kl. 07-14 (7 timer)	Lørdag kl. 14-18 (4 timer) Søn- og helligdag kl. 07-18 (8 timer)		
55 db (A)	45 db (A)	40 db (A)	55 db (A)

Støjbidraget (bortset fra maksimalværdien) måles som det ækvivalente, konstante, korrigerede støjniveau i dB(A) (re.20 µPa). Tallene i parenteserne angiver referencetiden inden for den pågældende periode.

Vilkår om grænseværdier for støj er identisk med Miljøstyrelsens vejledende grænseværdier for områder med blandet bolig og erhvervsbebyggelse. De vejledende støjgrænser er et udtryk for en støjbelastning som Miljøstyrelsen vurderer miljømæssigt og sundhedsmæssigt acceptabel.

Det ækvivalente støjniveau er støjens middelværdi over et længere tidsrum (referencetiden), f.eks. om dagen 8 timer, om aftenen 1 time og om natten ½ time. Hvis støjen indeholder tydeligt hørbare toner eller impulser skal man lægge 5 db til det ækvivalente støjniveau for at bestemme støjbelastningen.

Herudover er der yderligere fastsat en grænseværdi for det højeste øjebliksniveau af støjen om natten (maksimalværdien). Grænseværdien for maksimalniveauet er 55 db (A). Støjbelastningen er angivet som db (A) hvilket betyder A vægtet støjniveau målt i decibel.

Støjkilder på ejendommen er malkeanlæg, foderanlæg, gyllepumper, højtryksrenser, den daglige brug af traktorer samt transporter til og fra ejendommen. Desuden kan indblæsning af foder give anledning til støj.

Malkeanlægget kører to gange dagligt. I forbindelse med malkeanlægget er der en snegl, der transporter kraftfoder til malkekarrusellen.

Brugen af traktorer i det daglige vil normalt begrænse sig til dagtimerne, dog må der påregnes sæsonbestemt markarbejde ud over dette.

Transporter på ejendommen samt til og fra ejendommen vil i nogen grad være sæsonbestemt i forbindelse med forårsarbejdet samt efterårets høstarbejde i marken.

Der henvises til bilag 1 for yderligere oplysninger vedr. støjkilde

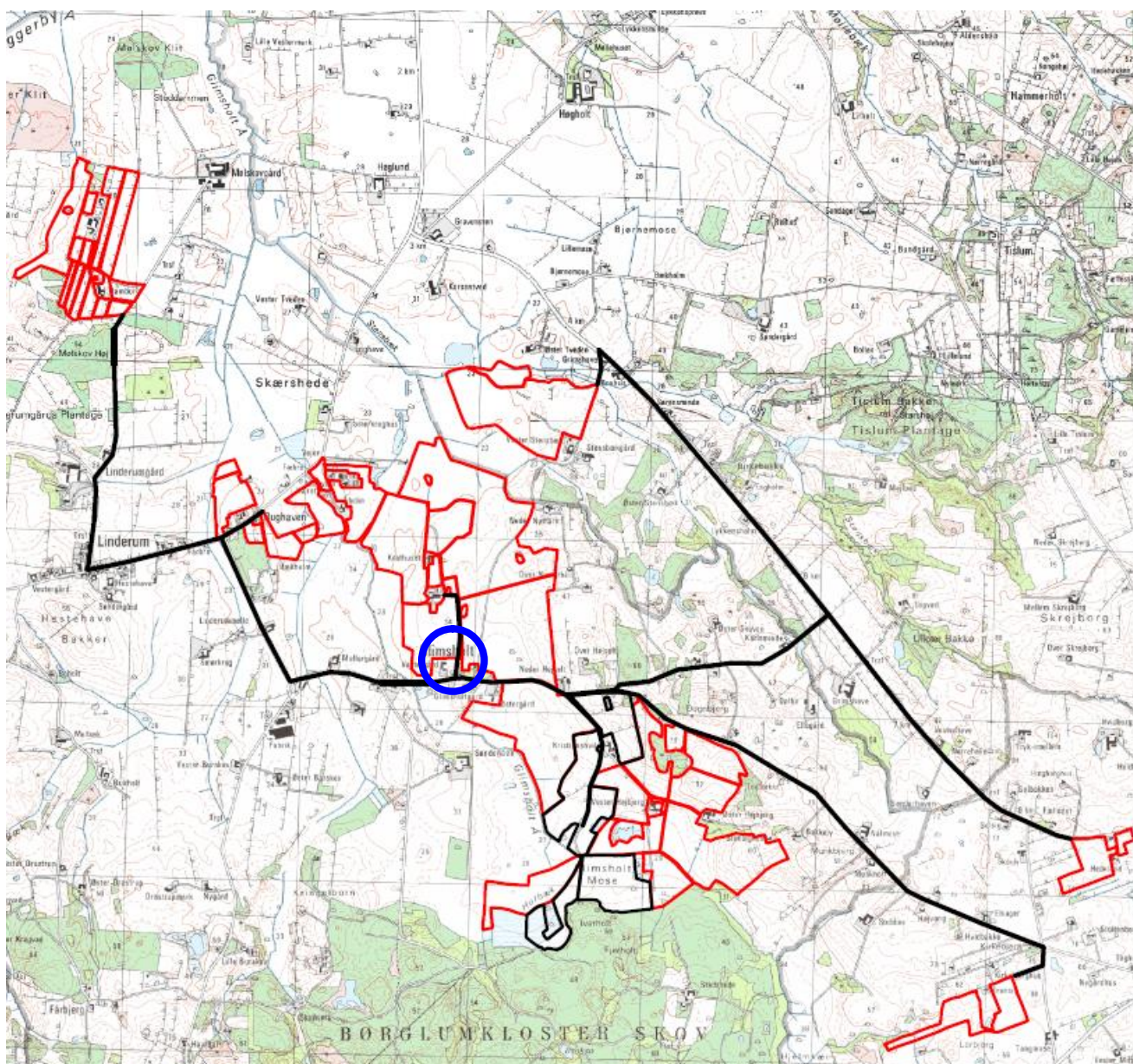
På grund af forholdsvis stor afstand til naboer forventer kommunen, at driften af husdyrbruget ikke vil give anledning til støjgener for naboer.

### 6.4. Transport

Den interne transport på ejendommen er indrettet, så den giver minimum gene for naboer. Transport med husdyrgødning af offentlig vej er indtegnet på nedenstående kort. Med hensyn til antallet af transporter henvises til bilag 1.



Gylletransporter og transporter med markafgrøder er sæsonbetonet, medens øvrig transporter med dyr og foder er jævnt fordelt over hele året.



Kommunen vurderer, at omfanget af transporter ikke vil antage et omfang, der vil være til væsentlig gene for beboerne i området. De aftalte ruter for transport af gylle, er efter kommunens vurdering de bedst egnede og de, som medfører færrest mulige gener for færrest mulige beboere.

Støj og rystelser i forbindelse med transport, vil dog altid være afhængig af i hvilket omfang landmanden forstår at vise hensyn, dvs. måden der køres på og tidspunktet.

### 6.5. Støv fra anlæg og maskiner

De væsentligste støvkilder på ejendommen er håndtering af halm til strøelse samt håndtering af foder.

Kommunen vurderer, at støvgener fra anlægget og fra transporter ikke vil medføre væsentlige gener for beboerne i lokalområdet.

Støv som følge af transporter, vil dog altid være afhængig af, i hvilket omfang landmanden forstår at vise hensyn, dvs. måden der køres på og tidspunktet.



## 6.6. Lys

Udendørs lyskilder er markeret på anlægstegningen (bilag 3).

Der er dagslysstyring og timer på lys i den nye løsdriftsstald. Der er sensorer på hovedparten af den udendørs belysning.

I stalden er der vågelys med få armaturer om natten.

Kommunen forventer ikke, at belysningen på ejendommen vil medføre væsentlige gener for trafikanter eller naboer.

## 7. BEDRIFTENS PÅVIRKNINGER AF NATUR OG MILJØ

### 7.1. Ammoniakfordampning fra staldanlæg

Beregninger af bedriftens fordampning af ammoniak er foretaget automatisk i Miljøstyrelsens ansøgningssystem. Beregningerne viser at fordampningen af ammoniak fra nudriften er 3.010 kg kvælstof pr. år og i ansøgt produktion 3.837 kg kvælstof pr. år. Projektet medfører således en stigning i ammoniakfordampningen på 827 kg kvælstof pr. år.

Ifølge husdyrmiljøloven er det et krav, at der skal ske en reduktion på 20 % for de stalde, hvor indretningen ændres og for nye stalde – i forhold til et fastlagt reference-staldsystem. Beregningerne viser, at dette krav er opfyldt. Ansøger har opfyldt det ved, at der etableres skrabere på spalterne i de eksisterende staldanlæg. Etablering af skrabere reducerer ammoniak fordampningen med 20 %.

Fordampningen af ammoniak vil primært ske fra staldventilationen og i mindre omfang fra husdyrbrugets gyllebeholdere.

### 7.2. Vurdering af påvirkning af natur

Hjørring Kommunes vurdering af udvidelsens påvirkning af naturen herunder beregninger af ammoniakafsætning omfatter hele husdyrbruget, da husdyrbruget allerede har en miljøgodkendelse efter miljøbeskyttelsesloven, men udvidelsen kan ikke adskilles fra den eksisterende produktion.

I en radius på 1000 meter omkring ejendommen er der ingen Natura 2000 områder, men arealer beskyttet efter § 7 i Lov om miljøgodkendelse m.v. af husdyrbrug og flere små overdrev, moser, kultur- og naturenge, søer og vandløb beskyttede efter § 3 i Naturbeskyttelsesloven.

Udvidelsen af bedriften medfører en øget fordampning af ammoniak fra stalde og lagre på 827 kg N/år og en samlede fordampning af ammoniak på i alt 3.837 kg N/år.

Den totale afsætning af ammoniak i 6 udvalgte naturpunkter (Fig. 1) er beregnet til 0,0 – 0,4 kg N/ha per år. Afsætning af ammoniak i nærmeste Natura 2000 område er beregnet til 0,0 kg N/ha per år.

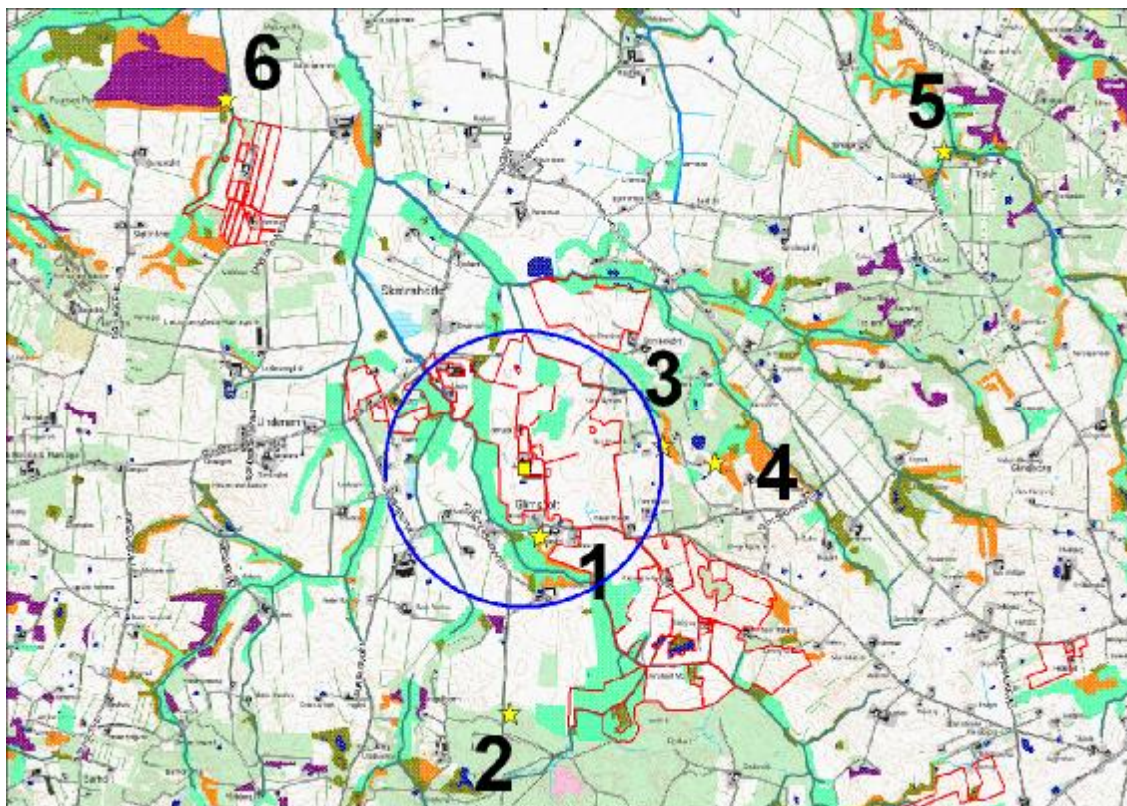
Kommunen vurderer, at udvidelsen som beskrevet i ansøgningen og med de vilkår der stilles:

- vil have en neutral effekt på Natura 2000 områder.
- vil have en neutral effekt på arter beskyttede efter EF-habitatsdirektivet bilag IV og II.
- Ikke vil påvirke de beskyttede naturarealer<sup>3</sup>, der ligger inden for en radius på 1.000 meter fra stald- og lageranlæg. Afsætningen af ammoniak ved udvidelsen i naturpunkt 1 er beregnet til 0,1 kg N/ha per år. Afsætningen er således under den tilladte værdi på 0,3 kg N/ha/år, da der i dette naturpunkt er en kumulativ effekt, idet der inden for en radius på 1.000 fra bedriften og naturpunkt 1 er registrerede 2 andre ejendomme med mere end 75 DE.
- vil have en neutral effekt på beskyttet natur, som støder op til ejendommens udbringningsarealer.

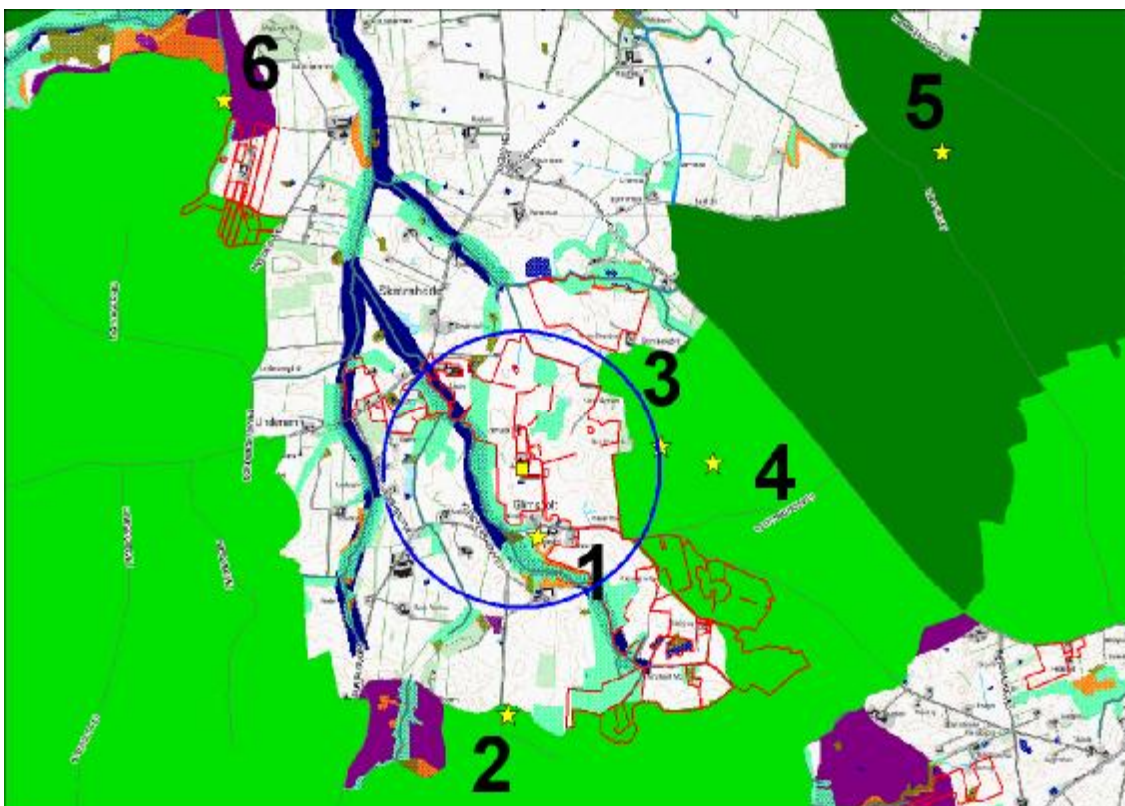
- vil have en neutral betydning for de biologiske værdier i det fredede område Dalsager Klit, der er den nærmeste fredning med naturmæssige værdier.

En del af udbringningsarealerne grænser op til vandløb og beskyttede naturområder, men skråner ikke kraftigt ned til beskyttede vandløb og § 3 beskyttede naturområder. Udvaskning af fosfat og kvælstof vurderes på denne baggrund ikke at udgøre en betydelig risiko for vandløb og ammoniakfølsomme naturområder.

Kommunen vurderer samlet, at den projekterede udvidelse kan gennemføres uden negative konsekvenser for den omgivende natur.



**Figur 1.** Ejendommens (gul firkant) beliggenhed i forhold til naturpunkt 1-6 (gule stjerne) og arealer beskyttede efter naturbeskyttelseslovens § 3. Blå cirkel angiver 1 km radius omkring ejendommen.



**Figur 2.** Ejendommens (gul firkant) beliggenhed i forhold til arealudpegning i Regionplan 2005. Regional natur (mørkegrøn), natur (lys grøn) og økologiske forbindelser (forskellige farver). Blå cirkel angiver 1 km radius omkring ejendommen.

Kommunens detaljerede vurdering af naturforholdene ses i bilag 2.

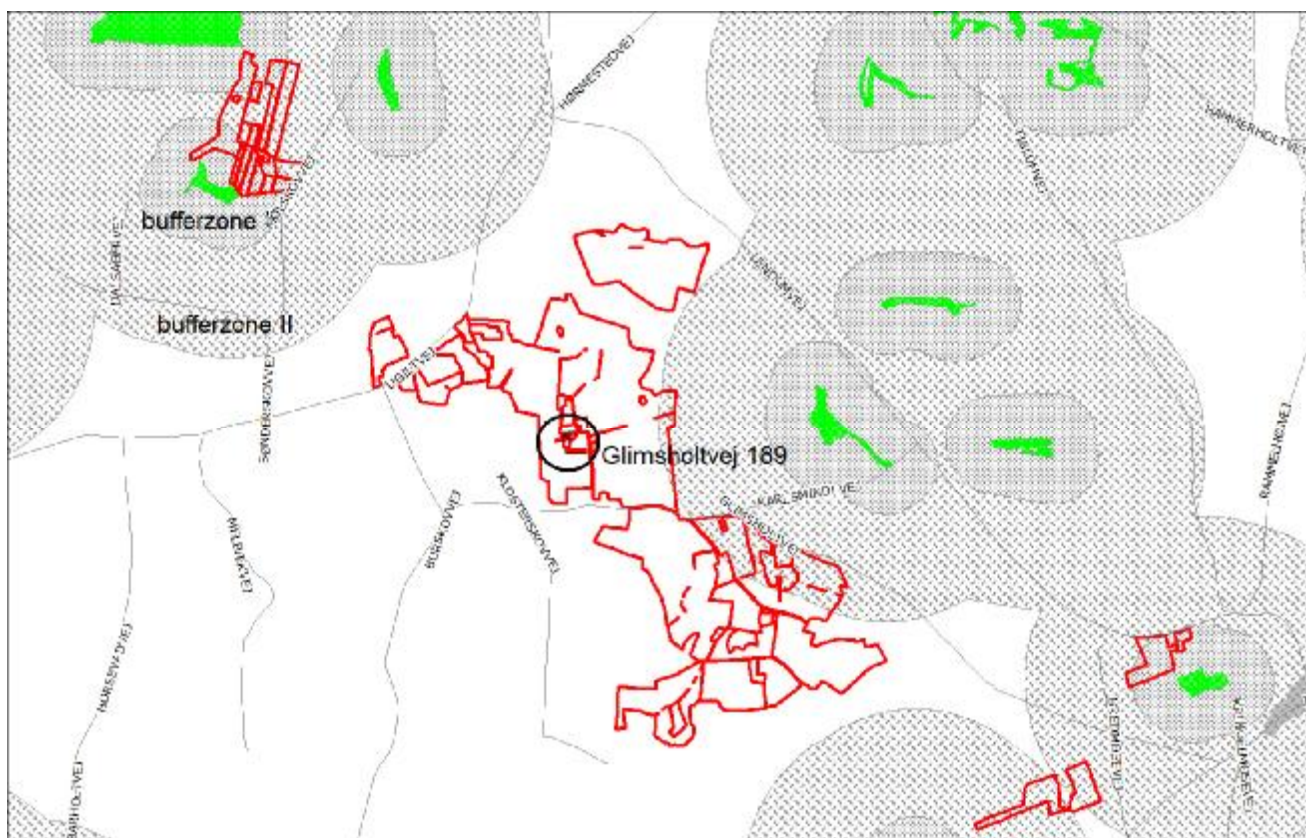
### 7.3. Oversigt over bedriftens udbringningsarealer

Til ejendommen hører 333,4 ha ejede/forpagtede udbringningsarealer. Arealerne modtager husdyrgødning fra de 735,5 DE, der produceres på ejendommen. Der ud over modtager arealerne kvæggylle fra 31,2 DE, der stammer fra en af ansøgers andre ejendomme. I alt modtager udspretningsarealerne husdyrgødning fra 766,7 DE.

Der er valgt et K12 sædskifte på alle udspretningsarealerne.

Nedenfor ses alle udspretningsarealer på kort. Nogle af arealerne ligger i bufferzone I og II - henholdsvis 300 og 1000 m fra sårbare arealer - i henhold til § 7 i Husdyrloven. På disse arealer er der ifølge Husdyrloven krav om at gylle skal nedfældes på sort jord og i græsmarker.





Udbringingsarealer samt angivelse af bufferzone I og II

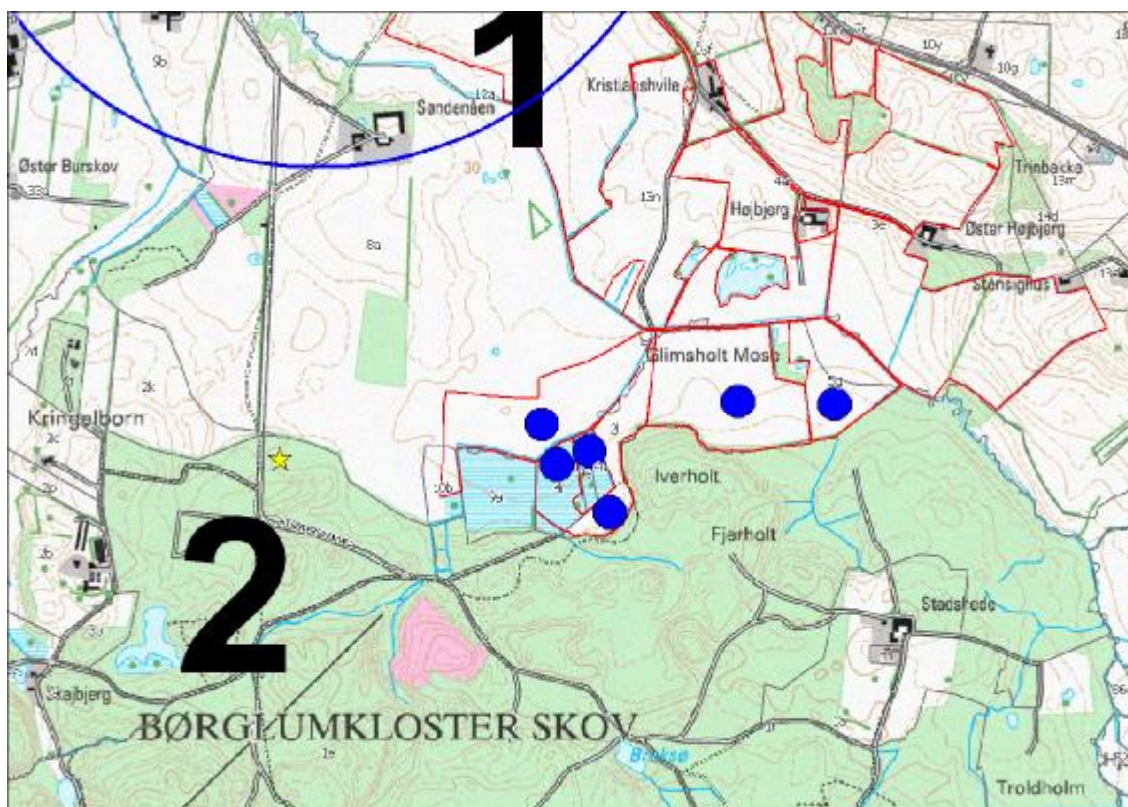
#### 7.4. Udbringingsarealer i forhold til beskyttede naturarealer

- 7.4.1. Indenfor en 150 meter zone fra Børglumkloster Skov, skal gyllen nedmuldes i samme arbejdsgang som gylleudbringningen – dvs. indenfor en time eller nedfældes, på de marker, der er markeret med blå ring på figur 3 på næste side.
- 7.4.2. Indenfor en 150 meter zone fra skoven, skal gylle, ved udbringning på græsarealer, nedfældes og der må maksimalt tilføres 15 ton/ha per udbringning. Bestemmelsen gælder for de marker, der er markeret med blå ring på figur 3 på næste side.

Udbringingsarealerne støder i få tilfælde op til § 3 beskyttet overdrev og eng. Disse arealer vurderes ikke at blive yderligere belastet i forbindelse med den ansøgte udvidelse. Men herudover grænser arealerne også direkte op til den nordlige del af Børglumkloster Skov (se kortudsnit nedenfor), der er voksested for en lang række ammoniakfølsomme og sjældne plantearter. For at imødegå risiko for påvirkning med ammoniak i forbindelse med udbringning af gylle er der stille vilkår om nedmuldning eller nedfældning.

Kulturrenge kun må anvendes som udbringingsarealer, hvis de er anvendt som dette inden 1992 og intensiteten for udbringning ikke øges.

Randpåvirkning som følge af sprøjtning og gødskning af de beskyttede arealer, der grænser op til udbringingsarealerne ses allerede i dag, og vil ikke ændres med den påtænkte udvidelse.



**Figur 3.** Udbringningsarealer (angivet med blå cirkel), der grænser op til Børglumkloster Skov, og hvor udbragt gylle indenfor en zone på 150 fra skoven skal nedmulses.

### 7.5. Påvirkning af arter med særligt strenge beskyttelseskrav (Bilag II & IV arter)

Arter beskyttet ifølge EF-habitatdirektivet bilag IV og II må ikke fanges, slås ihjel eller forstyrres med vilje, og deres levesteder må ikke beskadiges eller ødelægges.

Der er ikke registreret arter omfattet af EF-habitatdirektivets bilag IV og II i nærheden af ejendommen, men enkelte arter omfattet af bilag IV og II kan have levested, fødesøgningsområde eller sporadisk opholdssted på arealer omkring ejendommen. Det vurderes på baggrund af Faglig rapport 322 fra DMU samt kommunens kendskab til området at gælde for odder *Lutra lutra*, markfirben *Lacerta agilis* og spidssnudet frø *Rana arvalis*, samt bæklampret *Lampetra planeri*, der er opmærksomhedskrævende og omfattet af EF-habitatdirektivets bilag II.

Kommunen vurderer, at udvidelse af bedriften har en neutral effekt for de nævnte bilag IV og II arter.

### 7.6. Fjord og hav

Alle udspretningsarealer afvander til Kattegat. En forøget udledning af kvælstof her vurderes af kommunen at kunne medføre en merbelastning af de kystnære habitatområder i den nordlige del af Kattegat (habitatområde nr. 4, "Hirsholmene og Elling Ås udløb"). De kvælstoffølsomme elementer i udpegningsgrundlaget ses i bilag 4.

Imidlertid ligger arealerne i et område, der i perioden 2001 – 2005 har haft en nedgang i husdyrintensiteten. Kommunen vurderer, at denne nedgang har betydet en mindre udledning af kvælstof til Kattegat, da udvaskningen pr. DE i samme periode er faldet tilsvarende i perioden.

Kommunen vurderer derfor, at en merbelastning med kvælstof fra det ansøgte projekt hverken i sig selv, eller sammen med andre kilder eller projekter i området, vil påvirke udpegningsgrundlagene for habitatområderne negativt. Kommunen stiller derfor ikke yderligere krav.

Ingen af udbringningsarealerne afvander til Natura-2000 vandområder, der er overbelastet med fosfor. Der stilles derfor ikke særlige vilkår til overskuddet af fosfor på arealerne.



Ingen af udspretningsarealerne afvander til områder, der er udpeget som Nitratklasse 1, 2 eller 3. Der stilles derfor ikke særlige vilkår til overskuddet af kvælstof fra arealerne.

## 7.7. Grundvand

Ingen af udbringningsarealerne er beliggende indenfor nitratfølsomme indvindingsoplande, det er således ikke nødvendigt at stille vilkår om begrænsning af kvælstofudvaskningen udover de generelle regler.

## 8. BEDSTE TILGÆNGELIGE TEKNIK (BAT)

BAT er berørt i flere af de tidligere afsnit, og der er evt. formuleret vilkår i relation til EU-direktivets krav herom. Selvom der ikke er lavet et specifikt BAT notat (BREF-dokument) inden for kvægdrift, er det Hjørring kommunes opfattelse, at mange af BAT-elementerne fra BREF for svin og fjerkræ er generelle og derfor kan overføres til kvægbrug.

Kommunen har med baggrund i redegørelsen nedenfor vurderet, at det ansøgte lever op til niveauet for BAT for en ejendom med den pågældende husdyrproduktion og størrelse.

Det skal bemærkes, at BAT-vurderingen er foretaget som en selvstændig vurdering uden hensyn til om beskyttelsesniveauerne i husdyrmiljøloven er overholdt.

Der opføres ikke nye bygninger i forbindelse med udvidelsen. Der er stillet vilkår om etablering af skrabere på spalterne i de eksisterende stalde. Samlet for de eksisterende stalde er det vurderet, når der tages hensyn til staldenes alder og bygningsmæssige stand, samt proportionalitet mellem miljøeffekt og omkostninger, at der ikke er behov for at stille yderligere vilkår til BAT i perioden frem til næste revurdering af denne godkendelse.

Nedenfor ses ansøgers egen redegørelse for anvendelsen af bedst tilgængelig teknik samt fravalg. Denne redegørelse er gengivet i *kursiv*.

### 8.1. Ansøgers redegørelse for anvendelse for BAT

*Idet der er tale om en ansøgning IPPC-grænsen (en §12-sag) skal der redegøres for følgende 6 områder: staldindretning, foder, opbevaring/behandling af husdyrgødning, udbringning af husdyrgødning, forbrug af vand og energi, management. Såfremt der i eksisterende stalde anvendes staldteknologier, der ikke kan betegnes som BAT, skal der redegøres for hvornår disse staldafsnit renoveres, således at de lever op til BAT. Der skal endvidere redegøres for evt. fravalg af oplagte teknologier.*

*I nærværende ansøgning er der under de enkelte områder (staldindretning, management, fodring etc.) redegjort for ansøgers valg af teknik og evt. fravalg af oplagte teknikker. Der tages i redegørelsen udgangspunkt i EU-kommissionens referencedokument om BAT for intensiv svine og fjerkræhold fra 2003 (herefter nævnt "BREF") suppleret med de danske BAT-byggeblade (med forbehold for at de reelt er arkiveret og "udløbet"). Det bemærkes, at kvæg ikke er beskrevet i EU-kommissionens referencedokument, hvorfor det ikke kan anvendes direkte i kvægsager. En række af de forhold der nævnes i BREF-dokumentet kan dog overføres til kvægbesætninger, herunder forhold vedrørende opbevaring, behandling og udbringning af husdyrgødning samt vedr. management. Det bemærkes endvidere, at der i forbindelse med Husdyrloven er indført referencestaldsystemer for de forskellige dyretyper. Referencesystemet er den tilgængelige staldtype med lavest NH<sub>3</sub>-fordampning og kan som sådan betragtes som bedst tilgængelig teknologi. I bilag 3, i vejledningen til Husdyrloven, er der anført en række teknologier, der kan anvendes til yderligere reduktion af NH<sub>3</sub>-fordampningen og som anses for tilstrækkeligt dokumenterede.*

#### Staldindretning

*Med henblik på at reducere NH<sub>3</sub>-emissionen fra staldanlægget er det i henhold til BREF (2003) generelt BAT i svinestalde at reducere overfladearealet hvorfra der kan ske NH<sub>3</sub>-fordampning, at fjerne gyllen hyppigt fra gyllekanaler, at afkøle gødningsoverfladen samt at bruge overflader der*

er nemme at rengøre. En tilsvarende effekt kan opnås i kvægstalde ved etablering af skrabere ovenpå spalter eller ved etablering af fast drænet gulv med skrabere. Ligeledes kan ammoniakfordampningen reduceres ved skrabere i kanalen hvorved gyllen hyppigt kan fjernes. I svinestalde er det muligt at opnå en ammoniakreducerende effekt ved installering af gyllekøling. Tilsvarende dokumentation findes ikke for kvægstalde og der er på nuværende tidspunkt ikke udført forsøg i Danmark der viser en effekt af gyllekøling i kvægstalde.

#### Præfabrikeret drænet gulv

Der er udarbejdet et BAT-byggeblad for præfabrikeret drænet gulv med skraber. Det pågældende byggeblad er imidlertid arkiveret i september 2007. BAT vurderingen af præfabrikerede drænedegulve viste en lavere ammoniakemission samt færre etableringsomkostninger end referencesystemet (spaltegulv med ringkanal), hvilket taler for disse gulve som BAT. Med hensyn til dyrevelfærd omtaler BAT-byggebladet, at der kan være problemer med udtørring af gulvet, der resulterer i en glat overflade med risiko for udskridninger. En farmtest vedrørende skridsikkerhed på gangarealer i kvægstalde viser ligeledes, at der er en ringere skridsikkerhed på de præfabrikerede drænedegulve. Kvægbrugskonsulenter peger desuden på det forhold, at skraberne skubber en større mængde gødning foran sig som køerne træder op i klovene. Dette giver dels problemer med klovlidelser og dels problemer med forurening af yver og dermed risiko for betændelsestilstande samt ringere mælkekvalitet. Der foreligger os bekendt ikke beregninger, der viser de økonomiske omkostninger på sigt ved de omtalte klovlidelser og forringet dyrevelfærd. Det bemærkes endvidere at kvægproduktion ikke indgår i BREF dokumentet fra EU. Der peges således ikke fra EU's side på kvægsystemer, der kan betragtes som BAT.

Som en konsekvens af de ovenfor omtalte problemer med faste kvæggulve har Dansk Kvæg i 2008 i samarbejde med en række firmaer sat gang i udviklingen af nye staldtyper til kvæg. Hensigten er en minimering af risikoen for klovlidelser hos kvæg.

Med udgangspunkt i ovenstående, finder vi det betænkeligt at pege på præfabrikerede drænedegulve eller faste, drænedegulve med skraber som BAT til kvægbrug. Risikoen for klovlidelser og forringet dyrevelfærd for dyrene bør vægtes højere, så længe der ikke er mere dokumentation på området.

#### Luftrensning

Det er ikke muligt at etablere luftrensning idet alle/hovedparten af produktionsbygningerne er med naturlig ventilation.

#### Forsuring

Der etableres ikke forsuring på ejendommen i forbindelse med udvidelsen. Svovlsyrebehandling af gylle i kvægstalde er tidligere beskrevet som BAT-kandidat i de nu arkiverede byggeblade. Når forsuring alene er BAT kandidat skyldes det, at omkostningerne til etablering og drift er for store. Der er endvidere en række uafklarede problemstillinger i forbindelse med lugtgener fra proces-tanken. Det er primært de komplicerede svovlforbindelser, der opstår i den forsurede gylle, der medfører lugtgenerne.

Forsuringsanlægget er fravalgt idet der er tale om en eksisterende stald, hvor der ikke er sikkerhed for at betonen i gyllekanalerne har en god holdbarhed overfor syrepåvirkningen. Energiforbruget ved drift af et forsuringsanlæg er endvidere relativt højt (min. 20.000 kwh), hvilket udgør en miljøbelastning i sig selv.

#### Sammenfatning

Sammenholdes ansøgers valg og fravalg af staldteknik med BREF-dokumentet vurderes det at det ansøgte projekt lever op til BAT.

#### **Foder**

Med henblik på at reducere dyrenes N-udskillelse er det ifølge BREF-dokumentet (2003) BAT at tilpasse foderet til dyrenes behov i de forskellige produktionsfaser (fasefodring), at optimere foderet på baggrund af fordøjelige/disponible næringsstoffer samt at tilsætte foderet aminosyrer. Derudover nævnes det at visse fodertilsætninger, herunder enzymer, kan forøge fodereffektivite-



ten. Tilsvarende er det med henblik på at reducere dyrenes fosforudskillelse BAT at anvende fa-sefodring med højtfordøjelige uorganiske foderfosfater og/eller fytase.

Det er vigtigt at være opmærksom på, at BREF-dokumentet alene omhandler svin og fjerkræ og ikke kvæg. I det koen er en drøvtygger, kan de forhold der er nævnt i BREF-dokumentet ikke ukritisk overføres til en kvægproduktion. Således er det f.eks. ikke muligt at anvende fytase eller syntetiske aminosyrer. I de senere år har der imidlertid været øget forsknings- og rådgivningsmæssig fokus på fosfor og fordringsnormen for fosfor er reduceret. Gennem foderplanlægningen er der ligeledes fokus på indholdet af såvel fosfor som protein i foderblandingen

#### Sammenfatning

Sammenholdes ansøgers valg af fodringsteknik med BREF-dokumentet, vurderes det at det ansøgte projekt lever op til BAT.

#### **Opbevaring og behandling af husdyrgødning**

Jf. BREF er det BAT at opbevare gylle i en stabil beholder, der kan modstå mekaniske, termiske og kemiske påvirkninger. Beholderens bund og vægge skal være tætte og korrosionsbeskyttede. Beholderens skal tømmes jævnligt af hensyn til eftersyn og vedligeholdelse – normalt 1 gang årligt. Der omrøres kun i gyllen umiddelbart før tømning af beholderen. Det er endvidere BAT at overdække beholderen med fast låg eller med et naturligt flydelag eller et flydelag, der etableres med snittet halm eller tilsvarende.

Jf. BREF kan det være BAT at behandle husdyrgødning på bedriften med visse betingelser. Disse betingelser vedrører landbrugsareal til rådighed, overskud af eller efterspørgsel på lokale næringsstoffer, teknisk assistance, marketingsmuligheder for grøn energi samt lokale regler. Er der f.eks. et overskud af næringsstoffer i området, men utilstrækkelig areal til at udbringe husdyrgødningen, kan det BAT at foretage separation af husdyrgødningen.

#### Sammenfatning

Sammenholdes ansøgers foranstaltninger vedr. opbevaring og behandling af husdyrgødning, med BREF-dokumentet vurderes det at det ansøgte projekt lever op til BAT.

#### **Udbringning af husdyrgødning**

Jf. BREF er det med henblik på at reducere tabet af næringsstoffer til omgivelserne BAT at afbalancere tilførselen af gødning med afgrødens behov for næringsstoffer. Det er endvidere BAT at reducere risikoen for forurening af omgivelserne ved ikke at tilføre gødning til vandmættede, oversvømmede, frosne eller snedækkede arealer. Endvidere at undlade at tilføre gødning til arealer der skråner, støder direkte op til vandløb samt at udbringe gødning så tæt som muligt på tidspunktet for afgrødens optagelse af næringsstoffer. Det er endvidere BAT at tilrettelægge udbringningen af husdyrgødningen således at risikoen for lugtgener for omgivelserne minimeres.

#### Sammenfatning

Sammenholdes ansøgers redegørelse for udbringning af husdyrgødning med BREF-dokumentet vurderes det at det ansøgte projekt lever op til BAT.

#### **Lysforhold, ventilation samt energi- og ressourceforbrug**

Med henblik på at reducere energiforbruget er det i henhold til BREF BAT at anvende naturlig ventilation. Når der anvendes mekanisk ventilation, er det BAT at optimere udformningen af ventilationssystemet samt at undgå modstand gennem hyppig eftersyn og rengøring af ventilationssystemet. Det er desuden BAT at anvende lavenergibelysning.

Der er ikke etableret timer/sensorer/ energibesparende lys på alt det udendørs og indendørs lys. I takt med at der bliver behov for udskiftning/reparation af belysningen, vil det blive ændret til energibesparende lys.

#### Sammenfatning

Sammenholdes ansøgers tiltag med henblik på reduktion af energiforbruget med BREF-dokumentet vurderes det, at det ansøgte projekt lever op til BAT. For så vidt angår energibespa-

rende belysning er det dog først i takt med udskiftning af belysningen at den fulde energibesparende effekt opnås

### **Vandforbrug**

Med henblik på reduktion af vandforbruget er det ifølge BREF BAT at rengøre stald og inventar med højtryksrensere efter hver produktionscyklus, at foretage regelmæssig kalibrering af drikkevandsanlæg for at undgå spild, at registrere vandforbrug samt at finde og reparere evt. lækager.

### **Sammenfatning**

Sammenholdes ansøgers tiltag med henblik på reduktion af vandforbruget med BREF-dokumentet vurderes det, at det ansøgte projekt lever op til BAT. I forbindelse med kommende investeringer vil muligheder for vandbesparelser endvidere indgå i overvejelserne.

### **Management & egenkontrol**

- Personalet uddannes løbende gennem kurser og efteruddannelse.
- Der udarbejdes mark- og gødningsplan i henhold til lovkrav, således at tildelingen af næringsstoffer til afgrøderne optimeres
- Kvælstoftilførslen korrigeres årligt i forbindelse med kvælstofprognosen der offentliggøres omkring 1.april (N-prognosen afhænger af klimaet de enkelte år).
- Der er tilknyttet en række fagkonsulenter, der gennemgår bedriften med ejer og medarbejdere efter behov
- Fodersammensætning og fodringsstrategi evalueres og tilpasses løbende, således at nyeste viden anvendes.
- Der er fast dyrlægeaftale.
- Der er udarbejdet smittebeskyttelsesplan.
- Der føres sprøjtejournal, medicinjournal og logbog for gylletanke.
- Ejendommens forbrug registreres løbende. Kan dokumenteres ved udskrift af revisionsliste.
- Gylletanke bliver kontrolleret hvert 10. år af autoriseret kontrollant.
- Køletanken tæthedsprøves hvert år af et autoriseret kølefirma.
- Der er lavet beredskabsplan, således at evt. uheld kan stoppes og konsekvensen for det omgivende miljø begrænses mest muligt (se bilag 4).
- Køletank er tilkoblet alarmanlæg.
- Ved påfyldning af marksprøjte sikres at der ikke sker overløb.
- Der er vandforsyning fra lukket system.
- Der leveres mælk til Arla og produktionen er dermed omfattet af kvalitetsprogrammet Arlagården ([www.arlafoods.dk/arlagaarden](http://www.arlafoods.dk/arlagaarden)), der stiller en række krav til de daglige rutiner på ejendommen.

I henhold til BREF (2003) er det BAT at uddanne bedriftens personale, at registrere energi- og ressourceforbrug samt forbrug og anvendelse af handels- og husdyrgødning. Endvidere at have procedurer for at sikre ren- og vedligeholdelse af bygninger og inventar, at planlægge gødning af markerne korrekt samt at have nødfremgangsmåde ved evt. uheld.

### **Sammenfatning**

Sammenholdes ansøgers redegørelse for management og egenkontrol med BREF-dokumentet vurderes det, at det ansøgte projekt lever op til BAT.

## **9. ALTERNATIVE LØSNINGER OG 0-ALTERNATIVET**

### **9.1. Alternative løsninger og 0-alternativet**

Nedenfor i kursiv ses ansøgers redegørelse for alternativer og 0-alternativet.

*Et alternativ til udvidelsen er at sende alle ungdyrene på kviehotel, og dermed få plads til lidt flere malkekøer, eller at etablere en malkekvægproduktion på en anden ejendom. Ved at samle malkekvægproduktionen på én ejendom opnås imidlertid en række stordriftsfordele, samtidig med at det daglige arbejde og tilsyn med dyrene lettes.*

*0-alternativet. I enhver landbrugsproduktion er der et løbende behov for udvidelse af produktio-  
nen. Med stigende omkostninger inden for de fleste områder skal der produceres stadig mere  
for at overleve økonomisk. Derfor vil det være uundgåeligt at produktionen løbende skal udvides.  
Det er nødvendigt at stalden udnyttes optimalt. De nødvendige sengebåse er til rådighed. Der-  
udover er der bedre muligheder for at tiltrække og fastholde udefra kommende arbejdskraft med  
en større produktion i nye og arbejdsvenlige produktionsanlæg.*

Hirtshals den 14. december 2009

Anette Beermann Størup

Teknik & Miljø

Team Landbrug

## 10. BILAG

### Bilag 1: Miljøteknisk redegørelse (fra ansøger)

Energi- og ressourceforbrug	Ansøgningsnr. 8839	Dato 16.02.2009
Oplysninger om ejendommen "Løgten", Glimsholtvej 189, 9870 Sindal		

A. Ventilation af driftsbygninger					
Bygning nr.	Antal afkast	Afkast højde, m	Afkast højde, over tag	Overtryk/undertryk/andet	Bemærkninger
1.1.1				naturlig	
1.1.2				-	
Bemærkninger: Alle produktionsbygningerne er med naturlig ventilation. Der er mekanisk ventilation i malkestald med udsugning over tag.					

B. Spildevand				
Spildevandstype	Årlig mængde, ca. m3		Opsamling / bortskaffelse	
	Nudrift	Ansøgt	Nudrift	Ansøgt
Sanitært spildevand (drift)	100	100	Bundfældningst Nedsivningsanlæg	uændret
Vaskeplads	100	150	Gylletank	Gylletank
Tagvand fra stalde	5285	4730	Udledning/faskine	uændret
Malkestald/mælkerum	1230	1815	Gylletank	gylletank
Ensilagepladser	1590	1590	Gylletank	Gylletank
Bemærkninger: Der er indregnet 3.100 l rengøringsvand og drikkevandsspild pr. ko i gyllemængden				

C. Forbrug af råvarer, energi og vand			
Ressource	Nudrift	Ansøgt	Opbevaring (tanktype, bygning, indretning)
Diesellole til traktorer m.v.	45.000 l	55.000 l	4000 l tank fra 2008 I maskinhus
Benzin	1000 l	1000 l	200 l tromle i "kemirum"
Smøreolie	250 l	600 l	1 kemirum
Kunstgødning	Forbrug reguleres i h.t. kvælstofprognose		
Valle	5.400 t	5.400 t	Udendørs tank
Indkøbt foder	1000 t	1450 t	Udendørs siloer
Pesticider	Forbrug registreres i sprøjtejournal		
Rengøringsmidler/ desinfektionsmidler		600 l sæbe 1000 l syre	200 l tromler i teknikrum
Elforbrug til lys, op- varmning m.v.	150.000 kwh	220.000 kwh	
Drikkevand og vaske- vand (drift)	12.000 m3	20.000 m3	
Andet			
Bemærkninger:			

D. Transport til og fra ejendommen						
	Antal/mængde pr. år		Kapacitet pr. transport		Antal transporter pr. år	
	Nudrift	Ansøgt	Nudrift	Ansøgt	Nudrift	Ansøgt

Kvier til kviehotel	215	320	8-9	12-13	26	26
Salg af slagtekøer	139	205	5-6	7-8	26	26
Døde dyr inkl. tyre	220	310	2-3	3-4	100	100
Indkøbt foder	1000 t	1450 t	30 t	30 t	34	49
Valle	5.400 t	5.400 t	30 t	30 t	180	180
Gylle	6643 t	12475 t	20 t	20 t	332	624
Dybstrøelse	63 t	36 t	10 t	10 t	7	4
Halm fra mark	300 t	300 t	6 t	6 t	50	50
Dieselolie	45.000	55.000	4000 l	4000 l	12	14
Mælk					183	365
Bemærkninger:						

E. Affald		
	Opbevaring	Bortskaffelse
Dagrenovation	Container v. stald	Kommunal ordning hver uge
Døde dyr	På støbt plads v. stald	DAKA
Landbrugsplast	Bag silo og i container erhvervsaf	AVV
Papir/nylonsække	Container erhvervsaffald	-
Klinisk risikoaffald	I depot ved stald	Modtagerstation
Emballage fra sprøjtemidler	Container erhvervsaffald	-
Rester af sprøjtemidler	-	-
Spildolie	Tromle i kemirum	-
Oliefiltre	I kemirum	-
Akkumulatorer	-	-
Dæk	Skiftes på værksted	værksted
Jern/metal	Nord for maskinhus	Produkthandler
Spraydåser	I kemirum	Modtagerstation
Lysstofrør	I kemirum	-
Elektronisk affald		Genbrugsplads
Andet		
Bemærkninger:		

F. Støjkloder			
Type	Driftsperiode	Tiltag til begrænsning af støj	Placering
Ventilation*	Periodevis i sommerhalvåret		I tagflade
Malkeanlæg	2 x 4 timer/døgn		
Fuldfoderblander	2 timer pr. døgn		
Kompressor	Kun korte perioder		
Gyllepumper	2 x ½ time pr. uge		
Daglig brug af traktor			
Transport af levende dyr			
Bemærkninger: * Der er kun mekanisk ventilation i malkestald.			

## Bilag 2: Detaljeret vurdering af påvirkninger af naturområder

Hjørring Kommunes vurdering af udvidelsens påvirkning af naturen herunder beregninger af ammoniakafsætning omfatter hele husdyrbruget, dvs. både eksisterende og nye anlæg, da husdyrbruget allerede har en miljøgodkendelse efter miljøbeskyttelsesloven, men udvidelsen kan ikke adskilles fra den eksisterende produktion.

### Natura 2000

Der ligger ingen Natura 2000 områder indenfor ejendommen. Nærmeste Natura 2000 område er Tislum Møllebæk (EF-habitatområde 215), der ligger omkring 3,7 km nordøst for driftsbygningerne (Naturpunkt 5 på Figur 1).

Udbringningsarealerne er hovedsagligt placeret i tilknytning til ejendommen. Nærmeste Natura 2000 område er Tislum Møllebæk, der ligger omkring 2,3 km nordøst for udbringningsarealerne.

Da ejendommen ikke omfatter arealer indenfor internationale naturbeskyttelsesområder, vurderer Kommunen, at ammoniakfordampning igennem luftbåren ammoniak umiddelbart er den eneste potentielle påvirkning af terrestriske naturtyper og arter, der er udpegningsgrundlag for det nævnte Natura 2000 område.

Overdrev (naturpunkt 5) er en del af udpegningsgrundlaget for Tislum Møllebæk. Området er det sidste kendte nordjyske voksested for den rødlistede orkidé Hvid Sækspore *Pseudorchis albida*, som er en kvælstoffølsom art, der er karakteristisk for sure overdrev. Hvid sækspore er akut truet af udryddelse i Danmark og må formentlig betragtes som Europas sjældneste orchide.

Naturtypens følsomhed overfor tilførsel af luftbåret kvælstof kan beskrives ved hjælp af tålegrænser. Når tålegrænserne er overskredet må det forventes, at naturtypen vil være truet og ikke kan opnå gunstig bevaringsstatus.

På denne baggrund vurderes det, at totalafsætningen af ammoniak i naturpunkt 1 ikke må være højere end 0,0 kg N/ha per år, hvis gunstigbevaringsstatus og effekten af naturplejen skal opretholdes.

Totalafsætningen af ammoniak fra udvidelsen er beregnet til 0,0 kg N/ha per år (Tabel I).

Kommunen vurderer derfor, at udvidelsen har en neutral effekt på Natura 2000 området.

### Bilag IV og II arter

Arter beskyttet ifølge EF-habitatdirektivet bilag IV og II må ikke fanges, slås ihjel eller forstyrres med vilje, og deres levesteder må ikke beskadiges eller ødelægges.

Der er ikke registreret arter omfattet af EF-habitatdirektivets bilag IV og II i nærheden af ejendommen, men enkelte arter omfattet af bilag IV og II kan have levested, fødesøgningsområde eller sporadisk opholdssted på arealer omkring ejendommen. Det vurderes på baggrund af Faglig rapport 322 fra DMU samt kommunens kendskab til området at gælde for odder *Lutra lutra*, markfirben *Lacerta agilis* og spidssnudet frø *Rana arvalis*, samt bæklampret *Lampetra planeri*, der er opmærksomhedskrævende og omfattet af EF-habitatdirektivets bilag II.

Kommunen vurderer, at udvidelse af bedriften har en neutral effekt for de nævnte bilag IV og II arter.

### Arter beskyttede efter Rødliste, Gulliste, Bern- og Bonn-konventionen

Danmark har et internationalt ansvar for at være om (beskytte) arter beskyttet ifølge den danske Rød- og Gulliste. For at beskytte deres fortsatte eksistens må de ikke fanges, slås ihjel eller forstyrres med vilje, og deres levesteder må ikke beskadiges eller ødelægges.

Arter opført på Bonn-konventionens liste I og Bern-konventionens liste II og III har Danmark ligeledes et internationalt ansvar for at beskytte. For at beskytte deres fortsatte eksistens må de ikke fanges, slås ihjel eller forstyrres med vilje, og deres levesteder må ikke beskadiges eller ødelægges.

Der er ikke registreret arter omfattet af Rød- og gullisten samt Bonn- og Bern-konventionen i nærheden af ejendommen, men enkelte arter omfattet af nævnte lister kan have levested, fødesøgningsområde eller sporadisk opholdssted på arealer omkring ejendommen.

Kommunen vurderer, at udvidelse af bedriften har en neutral effekt for de nævnte liste arter.

### **Beskyttet natur efter naturbeskyttelseslovens § 3**

Naturbeskyttelseslovens § 3 beskytter overdrev, heder, moser, enge, strandenge, strandsumpe, søer og vandløb mod ændringer i tilstanden.

Beskyttelsen gælder for alle de beskyttede naturtyper bortset fra søer og vandløb, hvis de har en minimumsstørrelse på 2.500 m<sup>2</sup> i sammenhængende areal. Beskyttelsen gælder for søer på 100 m<sup>2</sup> eller derover. De beskyttede vandløb er udpeget af de tidligere amtsråd og godkendt af miljøministeren.

Arealer, der er mindre end 2.500 m<sup>2</sup>, er omfattet af beskyttelsen, hvis de indgår en mosaik af naturtyper med et samlede areal på 2.500 m<sup>2</sup>.

#### ● Målsætning af arealer beskyttet efter § 3

I Hjørring Kommune er arealer beskyttede efter Naturbeskyttelseslovens § 3 tildelt en målsætning efter, hvor værdifulde de er for at kunne opretholde en rig og varieret natur med gode muligheder for spredning af dyr og planter i Kommunen.

Målsætningssystemet bygger dels på et strukturindeks, dels et botanisk indeks. Strukturindekset indeholder en vægtning af parametre som vegetationsstruktur, afgræsning og drift samt naturtypekarakteristiske strukturer. Det botaniske artsindeks bygger på en vægtning af den enkelte arts score samt områdets artssammensætning og diversitet. Arterne inddeles i typiske arter, positive og særligt positive arter samt problematiske

Herudover indgår en række plan forhold i et areals målsætning. Det gælder områdets:

- Værdi som regionalt og lokalt naturområde
- Værdi som levested for fredede eller rødlistede arter af planter og dyr
- Værdi som yngle- og rasteområde for bilag IV-arter, der er beskyttede efter habitatdirektivet
- Værdi som økologisk forbindelse
- Værdi som kulturmiljø

Arealer, der ikke er beskyttede efter § 7 i Lov om miljøgodkendelse m.v. af husdyrbrug, vurderes nærmere, hvis merbelastningen med ammoniak er over 0,5 kg N/ha per år eller der på eller tæt ved arealerne er registreret følgende:

- Natura 2000
- Bilag IV-arter
- Bilag II-arter
- Botanisk lokalitet med et særligt værdifuldt naturindhold
- Rødliste arter, fredede planter og dyr eller andre liste arter
- Kommunal naturpleje
- Besigtigelsesnotater, der viser at et areal har et særligt naturindhold

#### ● Kumulativ effekt i forhold til N-deposition

Der er andre ejendomme med dyrehold større end 75 DE indenfor 1000 meter af udvidelsen. Kommunen vurderer, at der er en kumulativ effekt med hensyn til afsætning af ammoniak i forhold til naturpunkt 1, da der er registrerede 2 ejendomme indenfor 1000 meter af naturpunktet.

Det kan ikke udelukkes, at der med tiden sker forringelser af de nærliggende naturområder, hvis der kommer flere udvidelser af ejendomme indenfor 1000 meter af naturområderne.



**●N-deposition**

Udvidelse af bedriften medfører en stigning i den luftbårne ammoniakbelastning på 827 kg N/år. Den samlede ammoniakfordampning er på 3.837 kg N/år fra stald- og lageranlæg. Ammoniakfordampning i forbindelse med udbringning af husdyrgødning indgår ikke i beregningerne.

Indenfor en radius på 1000 meter af ejendommen er der registreret overdrev efter § 7 i Lov om miljøgodkendelse m.v. af husdyrbrug samt flere overdrev, moser, kultur- og naturenge, søer og vandløb beskyttede efter Naturbeskyttelseslovens § 3. Overdrev er den mest følsomme naturtype for ammoniakdeposition indenfor bedriftens nærområde (Fig. 1).

Kommunen vurderer, at overdrevene har en tålegrænse på 12,5 – 17,5 kg N/ha per år. Den generelle baggrundsbelastning for området er 15,1 kg N/ha per år.

Totalafsætning af ammoniak i 6 udvalgte naturpunkter er beregnet til 0,0 – 0,4 kg N/ha per år (Tabel I).

**Naturpunkt 1:**

Et overdrev over 2,5 ha og dermed et § 7 areal, som ved udvidelsen tilføres 0,1 kg N/ha per år. Den beregnede afsætning overskrider således ikke den tilladte merbelastning på 0,3 kg N/ha per år for § 7 områder, når der er en kumulativ effekt fra to andre ejendomme med over 75 DE. Den samlede belastning af arealet med ammoniak (15,5 kg N/ha per år) vurderes ikke at overskride tålegrænsen for naturtypen (17,5 kg N/ha per år).

En totalafsætning på 0,4 kg N/ha per år må derfor betragtes som en mindre væsentlig belastning.

**Naturpunkt 2:**

Skov, der er omfattet af godkendelsesbekendtgørelsens bilag 3 om ammoniakfølsomme naturtyper, som ikke er omfattet af § 7 i Lov om miljøgodkendelse m.v. af husdyrbrug. Ved udvidelsen afsættes i alt 0,0 kg N/ha per år. Den samlede belastning af arealet vurderes ikke at overskride tålegrænsen for naturtypen. Børglumkloster Skov er en botanisk lokalitet med meget stor botanisk betydning. Den er voksested for mange ammoniakfølsomme arter bl.a. Hønsbær, Bakke\_Gøgelilje, Skov Padderokke og Majblomst. Herudover er Børglumkloster Skov voksested for en række sjældne arter bl.a. Pyramidelæbeløs, Bakke-Star og Alm. Ulvefod. Børglumkloster Skov vurderes derfor til at have en høj mål-sætning og yderst følsom over for afsætning af ammoniak.

En totalafsætning af ammoniak fra ejendommen på 0,0 kg N/ha per år må betragtes som en uvæsentlig afsætning.

**Naturpunkt 3:**

Et § 3 overdrev, der er omfattet af Naturbeskyttelsesloven § 3. Det betyder, at arealet ikke må ud-sættes for aktiviteter, der kan medføre tilstandsændringer. Ved udvidelsen tilføres arealet mindre end 0,5 kg N/ha per år. Der er ikke foretaget en yderligere vurdering af området, da der på området ikke er registreret fredet arter, bilag IV-arter, rødliste arter eller botaniske lokaliteter. En belastning mindre end 0,5 kg N/ha per år vurderes derfor ikke at have betydning for naturtypen.

**Naturpunkt 4:**

Et overdrev over 2,5 ha og dermed et § 7 areal, som ved udvidelsen tilføres 0,1 kg N/ha per år. Den beregnede afsætning overskrider ikke den tilladte belastning på 0,7 kg N/ha per år for § 7 områder, når der ikke er en kumulativ effekt andre ejendomme med over 75 DE. Den samlede belastning af arealet med ammoniak (15,3 kg N/ha per år) vurderes ikke at overskride tålegrænsen for naturtypen (17,5 kg N/ha per år).

En totalafsætning på 0,2 kg N/ha per år må derfor betragtes som en uvæsentlig belastning.

**Naturpunkt 6:**

Et overdrev og hede område over 2,5 ha og dermed et § 7 areal, som ved udvidelsen tilføres 0,0 kg N/ha per år. Den beregnede afsætning overskrider ikke den tilladte belastning på 0,7 kg N/ha per år for § 7 områder, når der ikke er en kumulativ effekt andre ejendomme med over 75 DE. Den samlede belastning af arealet med ammoniak (15,3 kg N/ha per år) vurderes ikke at overskride tålegrænsen for naturtypen (17,5 kg N/ha per år).

En totalafsætning af ammoniak på 0,0 kg N/ha per år må derfor betragtes som en uvæsentlig merbelastning.

#### ● Udbringingsarealer i forhold til beskyttede naturarealer

Udbringingsarealerne støder i få tilfælde op til § 3 beskyttet overdrev og eng. Disse arealer vurderes ikke at blive yderligere belastet i forbindelse med den ansøgte udvidelse. Men herudover grænser arealerne også direkte op til den nordlige del af Børglumkloster Skov (Fig. 3), der er voksested for en lang række ammoniakfølsomme og sjældne plantearter. For at imødegå risiko for påvirkning med ammoniak i forbindelse med udbringning af gylle:

- 1) skal gylle indenfor en 150 meter zone fra Børglumkloster Skov nedmuldes i samme arbejds-gang som gylleudbringningen – dvs. indenfor en time eller nedfældes
- 2) skal gylle nedfældes, og der skal maksimalt tilføres 15 ton/ha per udbringning indenfor en 150 meter zone fra skoven ved udbringning på græsarealer

Kulturrenge kun må anvendes som udbringningsarealer, hvis de er anvendt som dette inden 1992 og intensiteten for udbringning ikke øges.

Randpåvirkning som følge af sprøjtning og gødskning af de beskyttede arealer, der grænser op til udbringningsarealerne ses allerede i dag, og vil ikke ændres med den påtænkte udvidelse.

#### ● Stærkt skrående arealer

Udbringningsarealerne grænser flere steder op til § 3 beskyttede naturområder og vandløb. Vandløbet Glimsholt Å er i Regionplan 2005 målsat som B2 vandløb (opholds- og opvækstvand for laksefisk) og kvalitetsmålsat til forureningsgrad 2 (næsten uforurenet - svagt forurenet).

Udbringningsarealerne skråner ikke kraftigt ned mod Glimsholt Å og anden beskyttet natur. Udvaskning af fosfat og kvælstof vurderes på denne baggrund ikke at udgøre en betydelig risiko for negativ påvirkning af naturområderne og vandløbet.

### **Forhold i forbindelse til Kommuneplanen**

Ejendommen har udbringningsarealer indenfor områder udpeget som regional natur og natur samt økologiske forbindelser efter Regionplan 2005.

I områder udpeget som regional natur, skal kommunen sikre, at der ikke sker arealanvendelsen eller ændringer af tilstanden, der begrænser natur- og landskabsværdier.

I områder udpeget som natur må arealanvendelsen ikke forringe muligheden for at opfylde naturkvaliteten for områdets naturtyper.

I økologiske forbindelser skal levesteder for planter og dyr sikres og det skal sikres at barrierer for spredning af planter og dyr så vidt muligt undgås, jf. retningslinie 5.3.7 og 5.3.8. i regionplan 2005.

Udvidelsen vurderes af Hjørring Kommune ikke at være i modstrid med retningslinierne i Regionplan 2005. Afsætning af ammoniak i forbindelse med etablering af bedriften vurderes ikke at forringe funktionen af den økologiske forbindelse.

### **Fredninger**

Nærmeste fredede område med ammoniakfølsom natur er Fredningen ved Magersholt, der ligger 3,3 km sydøst for ejendommen. Kommunen vurderer, at ammoniakfordampning derfor er eneste potentielle påvirkning fra udvidelsen.

Formålet med fredning er bl.a. at sikre og opretholde områdets alsidighed, herunder dets betydning som levested for dyr og planter. Fredningen betyder bl.a. at der ikke må tilføres området næringsstoffer.

Med henvisning til stor afstand og eksponentielt aftagende ammoniakdeposition med afstand fra kilden er det ikke fundet relevant at beregne bidrag til luftbåren ammoniakbelastning i det nævnte område. Bedriftens andel af den luftbårne ammoniakbelastning af terrestriske naturtyper i området vil

være marginal og øget ammoniaktab som følge af udvidelsen medfører ikke nogen beregningsmæssig øget ammoniakdeposition.

Kommunen har til hensigt at foretager naturpleje i området for at bevare lokaliteten lysåben.

I Børglumkloster Skov, der ligger umiddelbart vest for fredningen er totalafsætningen af ammoniak beregnet til 0,0 kg N/ha per år. På denne baggrund vurderes det, at afsætningen af ammoniak i det fredede område ikke vil påvirke området negativt.

### **A-målsatte søer**

Der er ingen A-målsatte søer i nærheden af ejendommen. Nærmeste A-målsatte sø er Vandplasken, der ligger ved Kærsgård Strand, som ligger mere end 10 km nordvest for ejendommen.

Vandplasken består af tidvist oversvømmede lavninger eller områder med konstant vanddække, der har status af næringsfattig sø. Områder er levested for flere bilag IV-arter bl.a. spidssnudet frø, strandtudse samt markfirben, og har en overordentlig artsrig vegetation med mange karakteristiske, sjældne eller meget sjældne arter bl.a. Dværgulvefod, Mygblomst, Liden Padderokke og Pukkellæbe. Flere af disse arter har kun få voksesteder i Danmark i øvrigt.

Med henvisning til stor afstand og eksponentielt aftagende ammoniakdeposition med afstand fra kilden er det ikke fundet relevant at beregne bidrag til luftbåren ammoniakbelastning i det nævnte område. Ejendommens andel af den luftbårne ammoniakbelastning af naturtypen vil være marginal, og øget ammoniaktab som følge af udvidelsen medfører ikke nogen beregningsmæssig øget ammoniakdeposition.

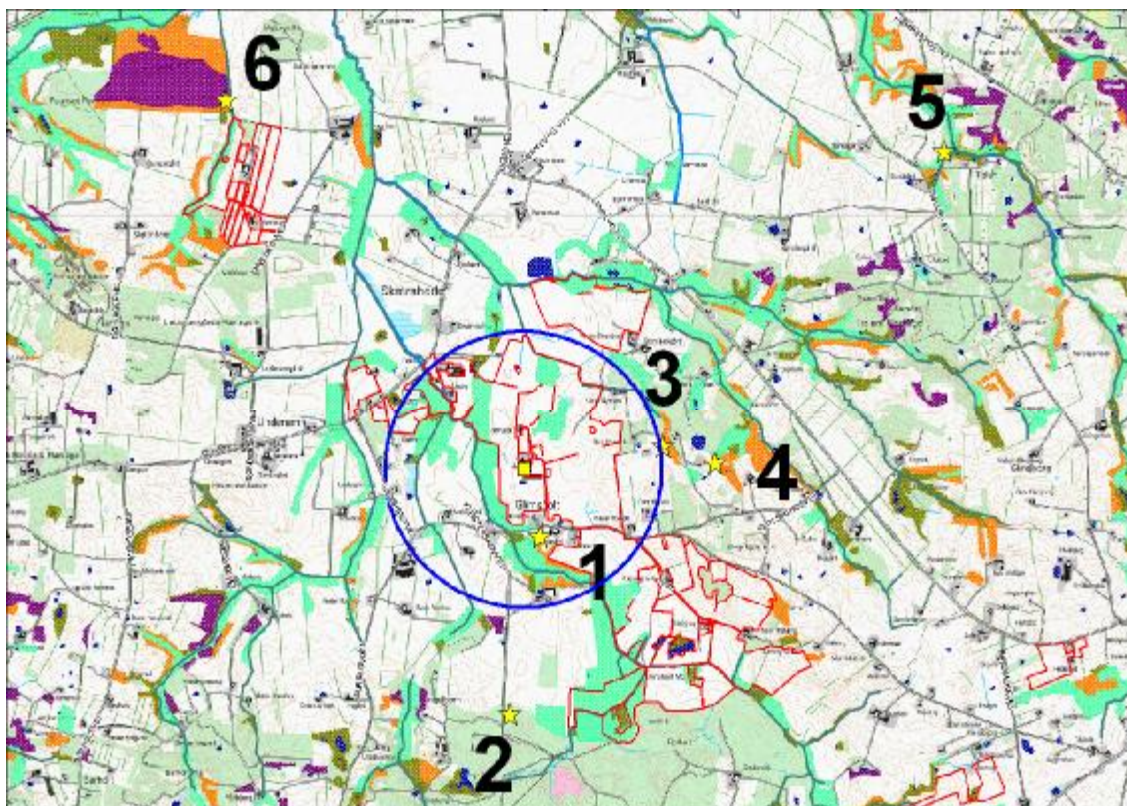
Kommunen vurderer, at ejendommen ikke påvirker naturtilstanden i den A-målsatte sø negativt.

### **Øvrige bemærkninger**

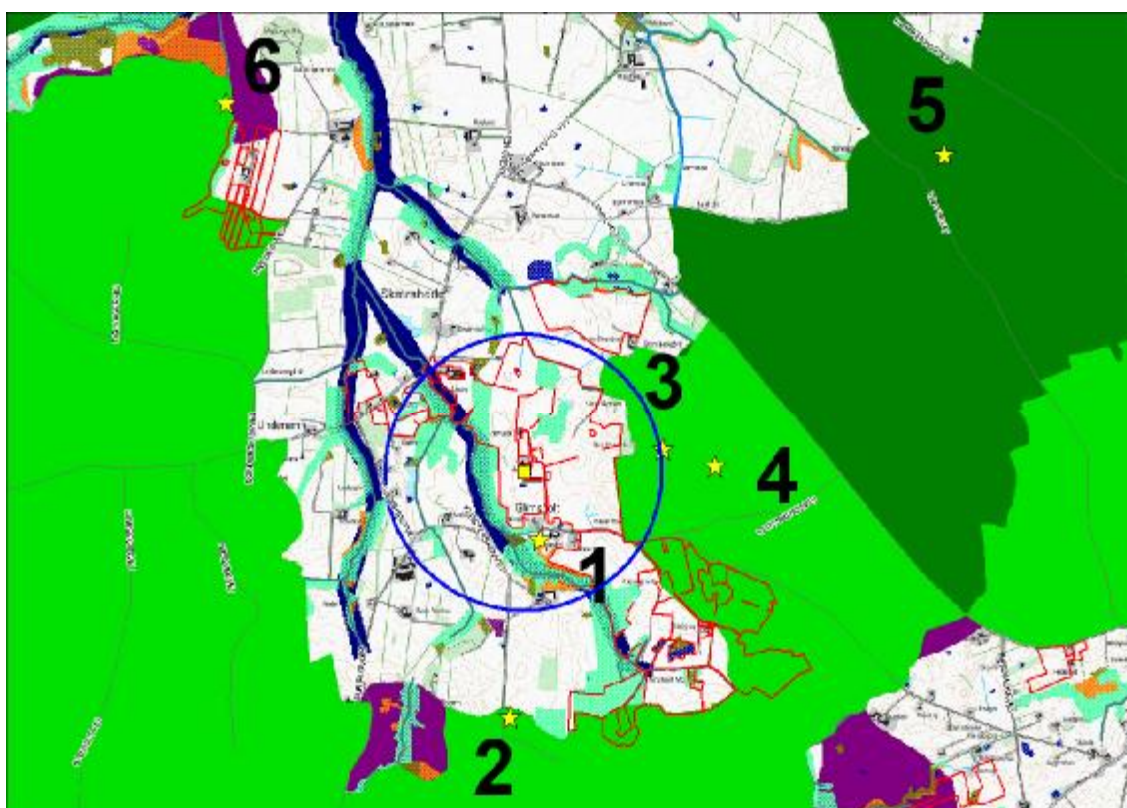
Vurderingen bygger på tolkning af luftfoto, beregning af ammoniakdeposition med de bedst tilgængelige modeller fra DMU samt viden om tilstanden af konkrete naturarealer og udbredelsen af planter og dyr.

**Tabel I.** Beregnet merdeposition i udvalgte naturpunkter. Afstand til stald og lager er opgivet som interval for alle stalde og lager anlæg.

Naturpunkt	1	2	3	4	5	6
Naturtype	§ 7 Overdrev	Skov	§ 3 Overdrev	§ 7 Overdrev	Natura 2000 Overdrev	§ 7 Overdrev og hede
Målsætning		Høj			Høj	
Målsætningsmetode						
Tålegrænse (kg N/ha per år)		15,0	12,5 – 17,5		10,0 – 12,5	
Baggrundsbelastning (kg N/ha per år)	15,1	15,1	15,1	15,1	15,1	15,1
Beregnet merafsætning	0,1	0,0	0,1	0,1	0,0	0,0
Beregnet afsætning (kg N/ha per år)	0,4	0,0	0,4	0,2	0,0	0,0
Tilladt totalafsætning (kg N/ha per år)	0,7	0,0		0,7	0,0	0,3
Afstand fra staldanlæg til naturpunkt (m)	410 – 510	1700 - 1780	900 - 960	1260 - 1330	3730 - 3740	3370 – 3460
Afstand fra lageranlæg til naturpunkt (m)	390 - 530	1650 - 1820	970 - 1030	1330 - 1370	3760 - 3850	3430 – 3490
Omfattet af lov	§ 7 Husdyr-loven § 3 Naturbeskyttelses-loven	Skovloven Bilag 3 i Husdyrloven	§ 3 Naturbeskyttelses-loven	§ 7 Husdyr-loven § 3 Naturbeskyttelses-loven	Habitatdirektivet	§ 7 Husdyr-loven § 3 Naturbeskyttelses-loven
Afgørelse efter lov	Husdyr-loven	Bilag 3 i Husdyrloven	Naturbeskyttelses-loven	Husdyr-loven	Habitatdirektivet Husdyrloven	Husdyr-loven
Besigtigede (dato)						
Planstatus			Natur	Natur	Regional natur Natura 2000	Natur Økologiskforbindelse

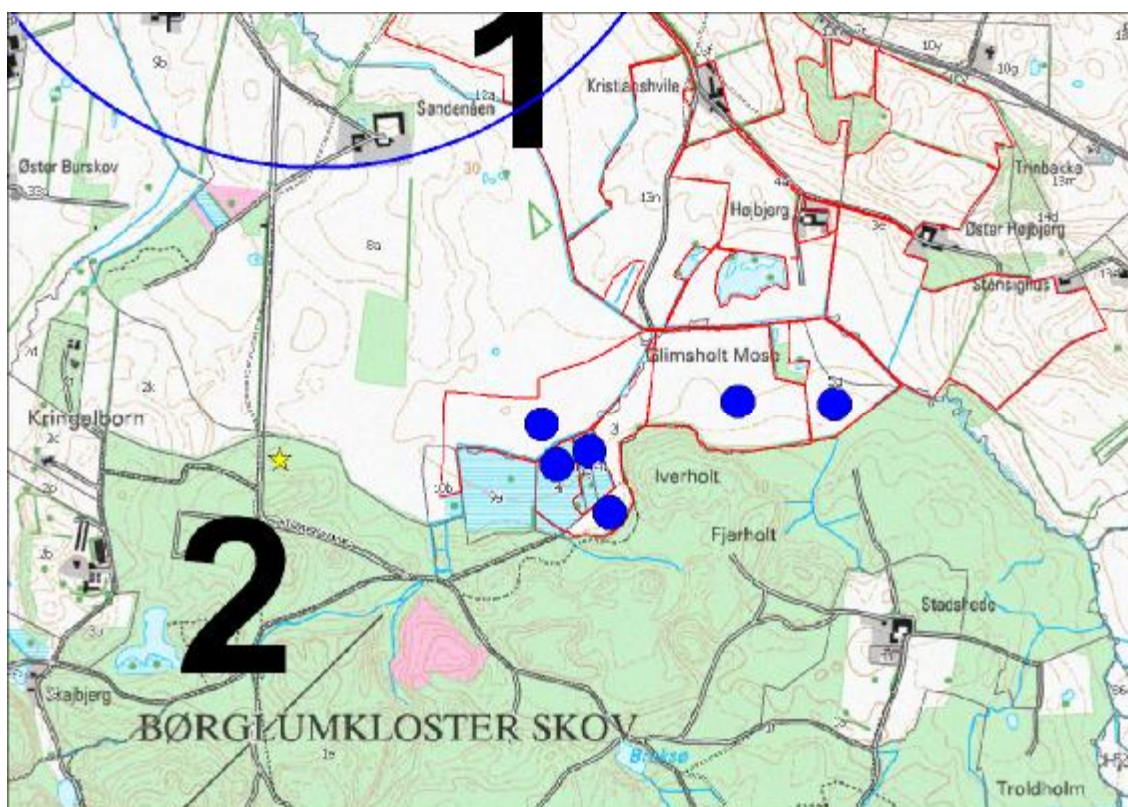


**Figur 1.** Ejendommens (gul firkant) beliggenhed i forhold til naturpunkt 1-6 (gule stjerner) og arealer beskyttede efter naturbeskyttelseslovens § 3. Blå cirkel angiver 1 km radius omkring ejendommen.



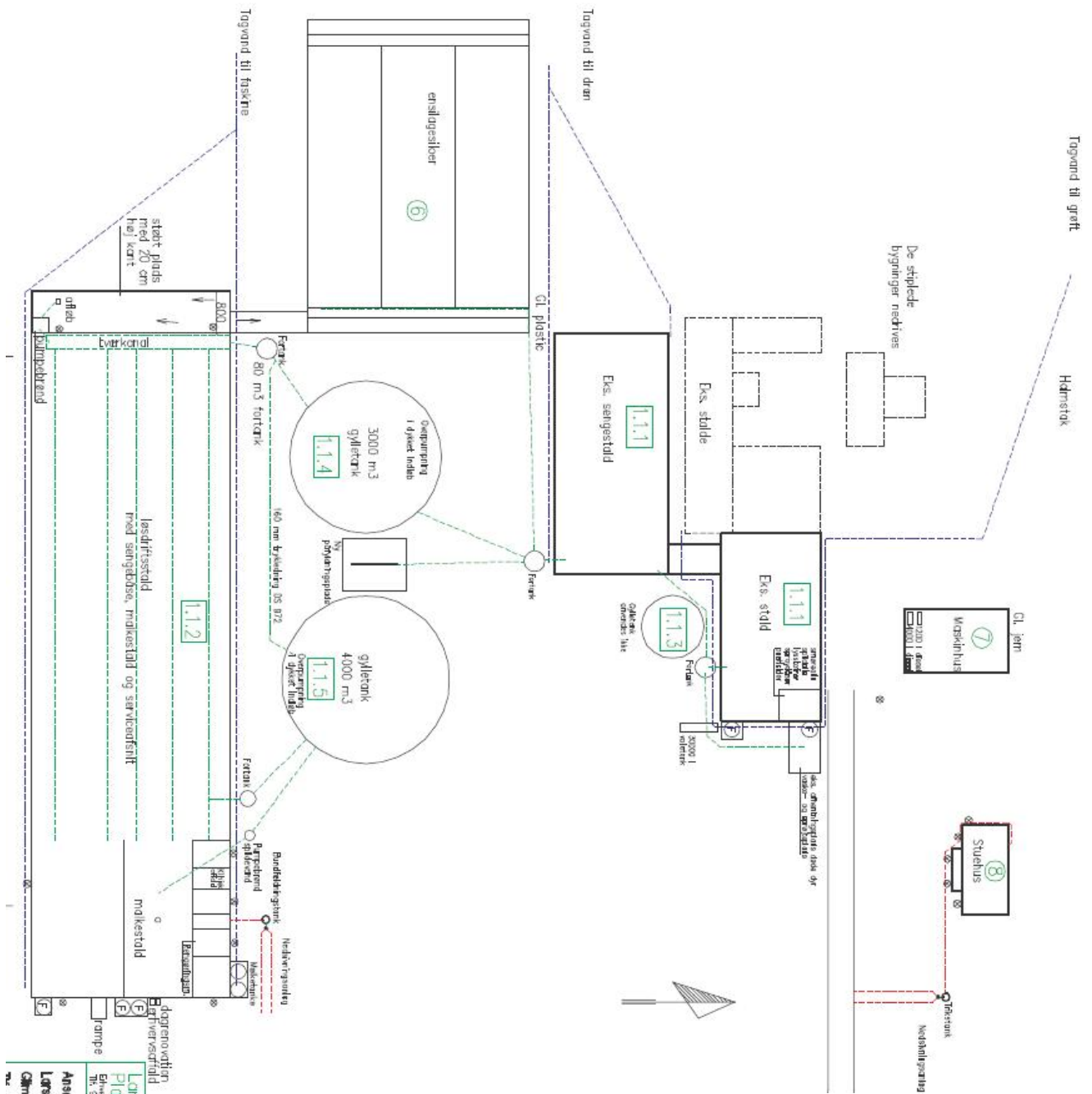
**Figur 2.** Ejendommens (gul firkant) beliggenhed i forhold til arealudpegning i Regionplan 2005. Regional natur (mørkegrøn), natur (lys grøn) og økologiske forbindelser (forskellige farver). Blå cirkel angiver 1 km radius omkring ejendommen.





**Figur 3.** Udbringningsarealer (angivet med blå cirkel), der grænser op til Børglumkloster Skov, og hvor udbragt gylle indenfor en zone på 150 fra skoven skal nedmulses

Bilag 3: Anlægstegning



Ansøg	Lars	Skov	Skov
Ansøg	Lars	Skov	Skov
Ansøg	Lars	Skov	Skov

- 1.1.1 "Gamle" stalde
- 1.1.2 Sengestald til køer
- 1.1.3 Gylletank 400 m<sup>3</sup>
- 1.1.4 Gylletank 3000 m<sup>3</sup>
- 1.1.5 Gylletank 4000 m<sup>3</sup>
- 6 Markstak
- 7 Plansiloer til ensilage
- 8 Maskinhus
- 9 Stuehus

- Støbt plads
- F Fodersiloer
- Olie- /dieseltank
- Gyllepumpe
- Vakuumpumpe
- Kompressor
- Ventilationsafkast over tag
- Udendørs belysning
- Spildevand/gylleledning
- Spildevand/trickstank
- Drænledning/tagvand

**Bilag 4 : Beredskabsplan**

# Beredskabsplan For landbruget "Løgten"

## Indholdsfortegnelse:

<b>TELEFONNUMRE</b> .....	<b>37</b>
<b>BRAND- OG EVAKUERINGSINSTRUKS</b> .....	<b>37</b>
<b>OVERLØB AF GYLLE – INSTRUKS</b> .....	<b>38</b>
<b>KEMIKALIE- OG OLIESPILD – INSTRUKS</b> .....	<b>38</b>
<b>TRANSPORT AF BEKÆMPELSESMIDLER</b> .....	<b>39</b>

Udarbejdet af: Ejer i samarbejde med Miljøkonsulent Birgitte Westergaard Hansen, LandboNord,  
Erhvervsparken 1, 9700 Brønderslev

Revideret:	Dato	Ansvarlig (underskrift)
2010		
2011		
2012		
2013		
2013		

Denne beredskabsplan er udarbejdet som en del af ejendommens miljøgodkendelse med det formål at stoppe og begrænse evt. uheld med konsekvenser for det omgivne miljø.

Planens indhold skal være kendt af gårdens ansatte mm. og udleveres til evt. indsatsleder/miljømyndighed i forbindelse med uheld, forureninger, brand, ol.

Beredskabsplanen revideres/kontrolleres mindst 1 gang om året og skal være let tilgængelig og synlig. Beredskabsplanen findes i Stuehuset

Kopi af beredskabsplanen findes i kontoret i den ny løsdriftsstald

Kort materiale:

Bagerst er der et oversigtskort over ejendommen mm. med angivelse af:

- Mark- og drikkevandsboringer/brønde
- Drænbrønde / regnvandsbrønd / afløb
- Udløbspunkter til vandløb / jord fra dræn
- Slukningsmateriel og åndedrætsværn

## Husk generelt:

Ved store uheld ring altid 112, ved mindre uheld ring altid til miljømyndighederne (Hjørring Kommune). Er man i tvivl, ring 112, der har kontakt til kommunens beredskabstjeneste og miljøvagt.

Efter brand m.m. tag kontakt med miljømyndighederne med hensyn til genopbygning af stald m.m.



## TELEFONNUMRE

Nærmeste telefon står i stuehus og har nr. 9893 3297

Miljømyndighed kontaktes på telefon 7233 6730 / 7233 3333 dag

Falck kontaktes på telefon 7010 2030 dag eller nat

Brandvæsen kontaktes på telefon 112 dag og nat

Lægevagt kontaktes på telefon 7015 0300 dag eller nat

Horne Sindal Dyrlæger kontaktes på telefon 9893 5066 dag eller nat

## BRAND- OG EVAKUERINGSINSTRUKS

Ved brand der ikke kan slukkes ved egen hjælp.

### Slå alarm

Tilkald brandvæsenet - RING 112 - oplys:

- Navn, adressen og telefonnummer der ringes fra
- Hvad er der sket og at det er en gårdbrand
- Er der tilskadekomne - hvor mange –
- Er dyrene kommet ud – art og antal der evt. er fanget
- Kontakt ejeren, Lars Bo Larsen på fastnet tlf. 98933297 el. mobil 25563287
- Kontakt Driftsleder Kim på mobil 2515 2451 eller Anders på tlf.9846 6040 el. mobil 2129 9429

### Handlinger

- Iværksæt rednings- og slukningsarbejde hvis det er muligt og forsvarligt, herunder fjernelse og evakuering af dyr, olie, trykflasker, gødning og kemikalier
- Placering af slukningsmateriel er angivet på oversigtskortet.
- Hvis det ikke er muligt at slukke branden - forsøg at begrænse den ved lukning af døre og vinduer.
- Modtag brandvæsenet og udlever denne mappe sammen med kortmaterialet

#### Oplys endvidere:

- Evt. tilskadekomne eller dyr der ikke er reddet i sikkerhed
- Hvor det brænder
- Brandens omfang
- Hvor der er adgangsveje

### Hjælpemidler

På ejendommen findes der følgende materiel, som evt. kan anvendes for at afhjælpe situationen:

- Pulverslukker
- Kulsyreslukker

- Vand
- Rendegraver
- Frontlæsser

## OVERLØB AF GYLLE – INSTRUKS

### Slå alarm

#### Kontakt beredskabet – Ring 112

Oplys:

- Navn, adressen og telefonnummer der ringes fra
- Hvad der er sket og hvor meget der er løbet ud
- Om der er risiko for forurening af vandløb, eller drikkevandsboring
  
- Kontakt ejeren, Lars Bo Larsen på fastnet tlf. 98933297 el mobil 25563287
- Kontakt Driftsleder Kim på mobil 2515 2451 eller Anders på tlf.9846 6040 el. mobil 2129 9429
  
- **Ved mindre spild kontaktes kun miljømyndighederne**  
På tlf. 7233 6730 / 7233 3333

### Handlinger:

- Gyllen fra et evt. udslip vil primært blive liggende mellem staldbygningerne og kan bremses mellem stald og silo (se kortbilag).
- Forsøg opdæmning for at undgå, at gylle løber til grøft med udløb i Glimsholt Å (se kortbilag)
- Opdæmningen kan evt. foretages med jord, halmballer ol. afhængig af mængden af gylle.
- Er gyllen løbet til grøften skal der laves en opdæmning af nærmeste vandløb med en bigballe .
  
- Modtag brandvæsenet/miljømyndighederne og udlever denne mappe med sammen med Kortmaterialet

Der er ingen dambrug i forbindelse med Glimsholt Å

### Hjælpemidler:

På ejendommen findes der følgende materiel, som evt. kan anvendes for at afhjælpe situationen:

- Halmballer
- Jord
- Rendegraver

## KEMIKALIE- OG OLIESPILD – INSTRUKS

#### Ved større overløb af mælk, kemikalier og olie - RING 112

Oplys:

- Navn, adressen og telefonnummer der ringes fra

- Hvad der er sket og hvor meget der er løbet ud
- Om der er risiko for forurening af vandløb, eller drikkevandsboring
- Kontakt ejeren, Lars Bo Larsen på fastnet tlf. 98933297 el mobil 25563287
- Kontakt Driftsleder Kim på mobil 2515 2451 eller Anders på tlf.9846 6040 el. mobil 2129 9429
- **Ved mindre spild kontaktes kun miljømyndighederne**  
På tlf. 7233 6730 / 7233 3333

## Handlinger:

- Forsøg opdæmning for at undgå, at eksempelvis olie løber til grøft med udløb i Glimsholt Å (se kortbilag)
- Opdæmningen kan evt. foretages med jord, halmballer ol. afhængig af mængden af olie.
- Er olie løbet til grøften skal der laves en opdæmning af nærmeste vandløb med en bigballe.
- Modtag brandvæsenet/miljømyndighederne og udlever denne mappe sammen med Kortmaterialet

Der er ingen dambrug i forbindelse med Glimsholt Å

## Hjælpemidler:

På ejendommen findes der følgende materiel, som evt. kan anvendes for at afhjælpe situationen:

- Halmballer
- Jord
- Rendegraver

I pesticide rum i det gamle tankrum findes der spåner og kattegrus der kan benyttes til at opsuge spildte væsker.

## TRANSPORT AF BEKÆMPELSESMIDLER

Sørg for sikker transport af kemikalier til ejendommen og mellem ejendom og marker.

Bekæmpelsesmidler skal under transport være sikret mod stød og uheld. En lukket tæt plastkasse (eks. en køleboks) er velegnet.

Medbring en spand/sæk med fint savsmuld til opsugning af spildt middel samt en skovl og f.eks. plasticposer/plastspand til en hurtig indsats. Uanset koncentrationen kan et spild på mindre end ca. 2 liter med en hurtig indsats fjernes fra jorden.

Medbring altid en mobiltelefon således at det er muligt at hurtigst at tilkalde hjælp ved uheld.

Hvor der arbejdes med bekæmpelsesmidler, skal der være førstehjælpeudstyr og øjenskyllmiddel til rådighed.

Meget giftige og giftige bekæmpelsesmidler skal overalt opbevares forsvarligt under lås.

Øvrige bekæmpelsesmidler skal opbevares forsvarligt. For alle midler gælder, at de opbevares utilgængeligt for børn og ikke sammen med eller i nærheden af levnedsmidler, foderstoffer m.v.

Derudover gælder følgende:

- Kemikalierummet skal være godt ventileret, tørt og frostfrit med god belysning.
- Der skal findes et sugende materiale f.eks. savsmuld til opsamling af spild.
- Døre skal være forsynet med en støbt kant, der kan tilbageholde eventuelt spild.
- Gulve skal være tætte og uden afløb.

## Bilag 5: Udpegningsgrundlag for habitatområde nr. 4

I forhold til udpegningsgrundlagene for de berørte områder vurderes følgende at kunne blive påvirket af en øget tilførsel af kvælstof.

*Odder, Havlampret, gråsæl og spættet sæl*

- Fødegrundlaget (fisk) kan mindskes som følge af iltvind i havet – for odder kan øget uklarhed i Elling å forringe fødesøgningseffektiviteten og havlamprettens gydepladser kan forringes af store mængder næringsstoffer (alger).

*Sandbanker med lavvandet vedvarende dække af havvand, mudder- og sandflader blottet ved ebbe, større lavvandede bugter og vige, vegetation af kveller eller andre enårige strandplanter der koloniserer mudder og sand:*

- Ændringer i næringsstofindhold kan ændre artssammensætningen samt tæthed og udstrækning af bundflora og bundfauna og dermed tilstanden af naturtypen.

*Ynglende liste I-arter:*

- Splitterne, havterne, fjordterne, tejst: Fødegrundlaget (fisk) kan mindskes som følge af iltvind.

## Udpegningsgrundlagene

### EF-fuglebeskyttelsesområde nr. 11

Hirsholmene

SPA 11 Hirsholmene			
Splitterne		Y	
Fjordterne		Y	
Havterne		Y	
	Tejst	Y	T

### EF-Habitatområde nr. 4

Hirsholmene, havet vest herfor og Ellinge Ås udløb

Nr.	Habitatområde	Kode	Udpegningsgrundlag
4	Hirsholmene, havet vest herfor og Ellinge Ås Udløb	1065	Hedepletvinge ( <i>Euphydryas aurinia</i> )
		1095	Havlampret ( <i>Petromyzon marinus</i> )
		1355	Odder ( <i>Lutra lutra</i> )
		1364	Gråsæl ( <i>Halichoerus grypus</i> )
		1365	Spættet sæl ( <i>Phoca vitulina</i> )
		1110	Sandbanker med lavvandet vedvarende dække af havvand
		1170	Rev
		1180	Boblerev
		1210	Enårig vegetation på stenede strandvolde
		1220	Flerårig vegetation på stenede strande
		1310	Vegetation af kveller eller andre enårige strandplanter, der koloniserer mudder og sand
		1330	Strandenge
		2110	Forstrand og begyndende klitdannelser
		2120	Hvide klitter og vandremiler
		2130	Stabile kystklitter med urteagtig vegetation (grå klit og grønsværklit)
		2170	Kystklitter med gråris
		2190	Fugtige klitlavninger
3260	Vandløb med vandplanter		

**Bilag 6: Notat om Standardsædskifter og referencesædskifter**

Uddrag af Miljøstyrelsens Notat om Sædskifter og referencesædskifter af 27.06.07

Kvægsædskifter:		Vårkorn	Lovpligtige efterafgrøder	Vinterkorn	Sædskifte-kløvergræs el. vedvarende græs	Helsæd + majs	I alt	Udvasknings- indeks	Efterafgrødegrundareal	Maksimalt areal med efterafgrøder
K1	6% efterafgr.	45	5	15	20	15	100	98	80	65
K2	10% efterafgr.	42	8	15	20	15	100	96	80	65
K3	6% efterafgr.	36	4	10	30	20	100	94	70	60
K4	10% efterafgr.	33	7	10	30	20	100	92	70	60
K5	6% efterafgr.	26	4	10	40	20	100	94	60	50
K6	10% efterafgr.	24	6	10	40	20	100	92	60	50
K7	6% efterafgr.	17	3	5	50	25	100	88	50	45
K8	10% efterafgr.	15	5	5	50	25	100	86	50	45
K9	6% efterafgr.	8	2	5	60	25	100	86	40	35
K10	10% efterafgr.	6	4	5	60	25	100	84	40	35
K11	6% efterafgr.				70	30	100	80	30	30
K12	10% efterafgr.				70	30	100	80		
K13	Vedvarende græs				100		100	50		