

Miljøgodkendelse

af husdyrbruget

Ikastvej 44 A-B, 7361 Ejstrupholm

**- efter § 12, stk. 2 i Lovbekendtgørelse af lov om miljøgodkendelse
m.v. af husdyrbrug**



Godkendelsesdato: 2. maj 2017

S.N. Agro ApS
St. Nørlundvej 32
7361 Ejstrupholm

Afgørelse af ansøgning om miljøgodkendelse af husdyrbruget, Ikastvej 44 A-B, 7361 Ejstrupholm

Ansøgning

Ikast-Brande Kommune har den 13. december 2016 modtaget en ansøgning om miljøgodkendelse af husdyrbruget på Ikastvej 44 A-B, 7361 Ejstrupholm, matrikel nr. 1e m.fl., Smedebæk Mølle, Ejstrup, omhandlende følgende:

- Ændring og udvidelse af dyrehold fra 332,3 til 389,1 DE₁ i svin, svarende til en ændring **fra** en årlig produktion på:
 - 500 søer med smågrise (årsdyr²), farestald: kassestier, fuldspaltegulv; løbe- drægtighedsstald: individuel opstaldning, delvis spaltegulv og løsgående, delvis spaltegulv
 - 13.500 producerede smågrise (7,2 – 30 kg), toklimastald, delvis spaltegulv
 - 6.700 slagtesvin (30 – 102 kg), delvis spaltegulv, 25-49 % fast gulv

Til en årlig produktion på:

- 490 søer (årsdyr), farestald: kassestier, fuldspaltegulv, løbe- drægtighedsstald: individuel opstaldning, delvis spaltegulv samt løsgående drægtige søer på delvis spaltegulv
- 17.550 producerede smågrise (7 – 32 kg), toklimastald, delvis spaltegulv
- 6.700 slagtesvin (32 – 110 kg), delvis spaltegulv, 25-49 % fast gulv
- 490 polte (32 – 107 kg), delvis spaltegulv, 25-49 % fast gulv

I forbindelse med ændringen og udvidelsen af dyreholdet, ønsker den nuværende ejer at tilpasse produktionsgodkendelsen til de rammer der er i ejendommens eksisterende stalde - udvidelsen sker således inden for de eksisterende bygningsmæssige rammer.

Ikast-Brande Kommune har kontrolleret, at der er overensstemmelse mellem ansøgningen og kommunens registreringer, se efterfølgende *Baggrund for afgørelsen om miljøgodkendelse af husdyrbruget Ikastvej 44 A-B, 7361 Ejstrupholm*.

¹ DE = dyreenhed. 1 DE svarer ca. til 100 kg kvælstof fra gødningsopbevaringslageret.

² Årsdyr = et begreb, som anvendes i forbindelse med beregningen af bidraget af kvælstof fra visse kategorier af husdyr. Bidraget fra et årsdyr beregnes ud fra 365 såkaldte foderdage.

Afgørelse om miljøgodkendelse

Ikast-Brande Kommune godkender hermed den ansøgte ændring og udvidelse af dyreholdet som beskrevet ovenfor.

Der meddeles miljøgodkendelse omfattende bedriftens produktionsanlæg samt ansøgte besætning.

Miljøgodkendelsen, med de tilknyttede vilkår og forudsætninger, erstatter vilkår og forudsætninger for husdyrbrugets drift, som har været stillet og forudsat i forbindelse med tidligere vurderinger af husdyrbrugets virkninger på miljøet.

Afgørelsen om miljøgodkendelse er truffet på grundlag af ansøgningen – herunder af de beregningsmodeller, der indgår i IT-ansøgningssystemet på www.husdyrgodkendelse.dk. Modellernes beregningsgrundlag og normtal er dem, som lå til grund for ansøgningssystemet den 13. december 2016 - datoen for den sidste version af ansøgningen i IT-ansøgningssystemet. Derudover er afgørelsen truffet på baggrund af kommunens registreringer og vurderinger. Se i den forbindelse *Baggrund for afgørelsen om miljøgodkendelse af husdyrbruget Ikastvej 44 A-B, 7361 Ejstrupholm*, med tilhørende bilag.

Miljøgodkendelsen meddeles i henhold til § 12, stk. 2 i *Husdyrgodkendelsesloven*³, samt reglerne i *Husdyrgodkendelsesbekendtgørelsen*⁴.

De Vandområde- og Natura 2000-planer, der er vedtaget på baggrund af *Miljømålsloven*⁵ for planperioden frem til 2021, giver ikke anledning til ændringer i administrationsgrundlaget for afgørelser efter husdyrlovgivningen. Det aktuelle projekt er således som udgangspunkt vurderet ud fra de generelle beskyttelsesniveauer i bilag 3 i *Husdyrgodkendelsesbekendtgørelsen*.

I øvrigt gøres opmærksom på, at miljøgodkendelsen ikke fritager fra krav om eventuel tilladelse, godkendelse, dispensation eller lignende efter anden lovgivning og for andre bestemmelser.

Vilkår

Miljøgodkendelsen meddeles under forudsætning af, at de generelle regler i den til enhver tid gældende *Husdyrgødningsbekendtgørelse*⁶ og øvrige til enhver tid gældende generelle regler overholdes – samt, at nedenstående supplerende vilkår overholdes:

1. Generelle vilkår

- 1.1. Husdyrbruget skal drives i overensstemmelse med det, der er beskrevet i ansøgningen og i miljøgodkendelsen med tilhørende bilag.
- 1.2. Godkendelsen omfatter en maksimal årlig produktion på 490 søer, 17.550 smågrise (7 – 32 kg), 6.700 slagtesvin (32 – 110 kg) og 490 polte (32 – 107 kg). Produktionens sammensætning kan justeres i forhold til efterspørgslen, så længe det kan dokumenteres ved beregninger foretaget i IT-ansøgningssystemet www.husdyrgodkendelse.dk eller tilsvarende nationalt anerkendt system, at ammoniakudledningen fra dyreholdet ikke overstiger 5.021,42

³ Lovbekendtgørelse nr. 256 af 21. marts 2017 af lov om miljøgodkendelse m.v. af husdyrbrug.

⁴ Bekendtgørelse nr. 211 af 28. februar 2017 om tilladelse og godkendelse m.v. af husdyrbrug.

⁵ Lovbekendtgørelse nr. 119 af 26. januar 2017 af lov om miljømål m.v. for internationale naturbeskyttelsesområder (med senere ændringer).

⁶ Bekendtgørelse nr. 1324 af 15. november 2016 om erhvervsmæssigt dyrehold, husdyrgødning, ensilage m.v.

kg NH₃-N pr. år, og at lugtafgivelsen fra staldene samt den årlige gødningsproduktion målt i kg kvælstof (N) og fosfor (P) ikke er større end den i ansøgningen nævnte maksimale årlige produktion. En sådan justering, uden forudgående miljøgodkendelse, kan dog kun foretages, hvis justeringen ikke forudsætter anvendelse af yderligere virkemidler, som efter omstændighederne må vilkårsfastsættes via et tillæg til miljøgodkendelsen.

- 1.3. Eventuelle ændringer i ejerforhold – og/eller i hvem der er ansvarlig for husdyrbrugets drift – skal meddeles til Ikast-Brande Kommune.
- 1.4. Husdyrbruget skal have procedurer for korrigerende handlinger ved eventuel overskridelse af generelle miljøregler, og af miljøgodkendelsens vilkår. Disse procedurer kan helt eller delvist være formuleret i en beredskabsplan – jævnfør vilkår 1.6.
- 1.5. De vilkår for miljøgodkendelsen, som vedrører husdyrbrugets drift, skal være kendt af den eller de personer, der udfører den pågældende del af husdyrbrugets drift.
- 1.6. Der skal forefindes en til enhver tid opdateret beredskabsplan på husdyrbruget, som fortæller, hvornår og hvordan der skal reageres ved uheld, der kan medføre konsekvenser for det omgivende miljø. Planen skal være tilgængelig og synlig for ejendommens ansatte og andre, der arbejder på bedriften – ejendommens beredskabsplan er vedlagt miljøgodkendelsen som bilag 1.
- 1.7. Husdyrbruget skal på Ikast-Brande Kommunes forlangende fremvise dokumentation for størrelsen af den årlige husdyrproduktion, i form af f.eks. gødningsregnskaber, slagteriafregninger. Ved eventuelle justeringer af produktionen – jævnfør vilkår 1.2. – skal husdyrbruget desuden kunne fremvise den i vilkår 1.2. nævnte dokumentation.

2. Vilkår med hensyn til begrænsning af ammoniak- og lugtpåvirkning:

- 2.1. Husdyrbrugets interne færdselsarealer skal dagligt renholdes for eventuelt foder- og gødningsspild.
- 2.2. Såfremt der efter Ikast-Brande Kommunes vurdering opstår væsentlige lugtgener, som vurderes at være væsentligt større end det, der kan forventes ifølge grundlaget for miljøvurderingen, kan Ikast-Brande Kommune meddele påbud om, at der skal udarbejdes og gennemføres et projekt med foranstaltninger, som minimerer generne.

3. Vilkår med hensyn til energi- og vandforbrug:

- 3.1. Husdyrbrugets årlige energi- og vandforbrug skal registreres, og registreringerne for perioden siden Ikast-Brande Kommunes seneste regelmæssige tilsynsbesøg skal fremvises på kommunens forlangende.

4. Vilkår med hensyn til skadedyr:

- 4.1. Der skal på ejendommen foretages en effektiv flue- og skadedyrsbekæmpelse. Såfremt der efter Ikast-Brande Kommunes vurdering opstår væsentlige gener for omgivelserne fra opformering af fluer eller skadedyr på husdyrbruget, kan Ikast-Brande Kommune meddele påbud om, at der skal udarbejdes og gennemføres et projekt med foranstaltninger svarende

til de til enhver tid gældende retningslinier fra Aarhus Universitet, Institut for Agroøkologi (www.dpil.dk/).

5. Vilkår med hensyn til begrænsning af støj:

- 5.1. Såfremt Ikast-Brande Kommune modtager klager over støj fra husdyrbruget med tilknyttede aktiviteter, og kommunen vurderer, at der er tale om væsentlige støjgener, skal der indsendes dokumentation for overholdelse af nedenstående støjkrav. Husdyrbrugets bidrag til det ækvivalente, korrigerede støjniveau må ikke overstige følgende værdier ved nabobeboelser:

Dag	Tidspunkt	Støjniveau
Mandag - fredag	kl. 7 - 18	55 dB(A) ⁷
Lørdag	kl. 7 - 14	
Mandag - fredag	kl. 18 - 22	45 dB(A)
Lørdag	kl. 14 - 22	
Søndag	kl. 7 - 22	
Alle dage	kl. 22 - 7	40 dB(A)

De anførte grænseværdier for støjbidraget regnes for overholdt, hvis de ikke overskrides af en måling eller beregning, der er midlet over en periode, som afhænger af tidspunktet på døgnet således:

For dagperioden, kl. 7⁰⁰ – 18⁰⁰ alle dage, er måleperioden det mest støjbelastede tidsrum på 8 timer,

for aftenperioden, kl. 18⁰⁰ – 22⁰⁰ alle dage, er måleperioden den mest støjbelastede time, og

for natperioden, kl. 22⁰⁰ – 7⁰⁰ alle dage, er måleperioden den mest støjbelastede halve time.

6. Øvrige vilkår:

- 6.1. Jord, foder, gødning og lignende, som tabes på offentlig vej i forbindelse med husdyrbrugets drift, skal samles op senest ved arbejdets afslutning eller ved den enkelte arbejdsdags afslutning, når arbejdet strækker sig over flere dage.
- 6.2. Al vask af maskiner, redskaber og lignende, hvorfra der kan forekomme gødnings- og foderrester skal ske på et sted, hvor vaskevandet bortledes til gyllebeholder, eller på et areal med plantedække som græs eller lignende, hvor der ikke kan ske overfladeafstrømning til vandindvindingsanlæg, vandløb m.m.

7. Vilkår med hensyn til husdyrbrugets eventuelle ophør:

- 7.1. Ved eventuelt ophør af produktionen skal produktionsanlæg, husdyrgødnings- og foderopbevaringsanlæg tømmes og rengøres grundigt. Alt miljøfarligt affald skal bortskaffes for egen regning efter den til enhver tid gældende lovgivning.

⁷ dB(A) = Decibel(A)-skalaen som internationalt bruges i forbindelse med måling af svag lyd.

Egenkontrol m.v.

Ansøger oplyser, at husdyrbruget følger Danish Crowns "Code of Practice". Heri indgår afsnit om bortskaffelse af døde dyr, miljøbeskyttelse og etiske regler for svineproduktion. Derudover føres den lovpligtige logbog over gyllebeholdernes flydelag, lige som gyllebeholderne er omfattet af den lovpligtige beholderkontrol. Der udarbejdes mark- og gødningsplan samt gødningsregnskab efter gældende regler.

Drifts-logbog

En drifts-logbog kan medvirke til at sikre, at de pågældende vilkår er indarbejdet i den daglige drift. Ligeledes kan en drifts-logbog medvirke til at begrænse forurening og øvrige gener i forbindelse med et eventuelt uheld, hvis den er kendt af eventuelle medarbejdere. Drifts-logbogen føres som en almindelig logbog, der samtidig er dokumentation for, hvordan og hvorvidt de pågældende vilkår for miljøgodkendelsen efterleves.

Driftsforstyrrelser og uheld

Driftsforstyrrelser og/eller uheld kan primært ske i forbindelse med håndtering af flydende husdyrgødning, sprøjtemidler, olie m.m., samt ved brud på emballage eller beholdere, som anvendes til opbevaring af disse stoffer. Alle uheld og driftsforstyrrelser, herunder eventuelt spild på udendørs arealer, der kan medføre forøget forurening eller indebære fare herfor, skal straks meddeles – ved større uheld, kontakt alarmcentralen (tlf.: 112), ved mindre uheld kontakt Ikast-Brande Kommune, Teknisk Område (tlf.: 99 60 40 00). Udenfor normal arbejdstid kontaktes Teknisk Områdes Servicevagt (tlf.: 97 18 08 09). Ansøger oplyser, at:

- Al overpumpning af gylle sker på betonstøbt læsseplads. Pladsen er indrettet således at eventuel overløb ledes via afløb retur til gyllebeholder. Alternativt anvendes selvfyldende vogn med returløb til tanken – således minimeres risikoen for overløb og spild ved tankning
- al pumpning af gylle fra gyllebeholder til gyllevogn foregår under overvågning
- større uheld – som eksempelvis brud på gylletanke eller lignende – søges imødegået ved overholdelse af gældende regler for kontrol af beholdere
- omfangsdræn ved gyllebeholder ledes til brønd, som løbende kontrolleres af ejer
- der er udarbejdet en beredskabsplan for ejendommen, som beskriver handling i tilfælde af brand, gylle- eller olieudslip, strømsvigt og spild af kemikalier. Planen anvendes ved uheld eller forureninger, der har en størrelse, der kan få konsekvenser for det eksterne miljø
- der er brandslukkere fordelt i bygningerne på ejendommen
- sektionering af staldene kan reducere omfanget af skader ved brand. Ud-/indlevering af dyr i hver sektion giver øgede antal flugtveje for dyr og mennesker.

Grønt regnskab

Såfremt der årligt udarbejdes et grønt regnskab for husdyrbruget, kan regnskabet danne baggrund for ændringer i husdyrbruget, der kan være med til at begrænse forbruget af energi, næringsstoffer, pesticider, vand m.m., samt til at minimere affaldsproduktionen.

Energibesparelse

Det kan anbefales, at husdyrbrugets ressourceforbrug med mellemrum vurderes af en energikonsulent, der kan synliggøre mulige besparelser på energiforbruget.

Anvendelse af bedste tilgængelige teknik – BATs

Et husdyrbrug bør til stadighed søge at begrænse forureningen ved at indføre og gøre brug af den bedste tilgængelige teknik til at nedbringe eventuelle miljøpåvirkninger og gener fra stalde, husdyrgødningsopbevaringsanlæg m.m. Teknologier til begrænsning af ammoniakfordampning og lugtpåvirkning m.v. samt til bedre udnyttelse af næringsstofferne i husdyrgødning er i stadig udvikling.

Husdyrbruget på Ikastvej 44 A-B, 7361 Ejstrupholm er omfattet af IE-direktivet⁹.

I vedlagte *Baggrund for afgørelsen om miljøgodkendelse af husdyrbruget Ikastvej 44 A-B, 7361 Ejstrupholm*, er der redegjort for husdyrbrugets management (godt landmandskab) og teknikker m.v. inden for områderne foder, staldindretning, vand- og energiforbrug samt opbevaring af husdyrgødning. Der er endvidere redegjort for, hvorvidt husdyrbruget lever op til de relevante BAT-konklusioner og/eller BAT-standardvilkår, som foreskrevet i *Husdyrgodkendelsesbekendtgørelsen*.

Ikast-Brande Kommune vurderer på baggrund af det oplyste, at husdyrbruget samlet set ved overholdelse af de til enhver tid gældende generelle miljøregler for den pågældende type husdyrbrug og af de supplerende vilkår for miljøgodkendelsen vil anvende den bedste tilgængelige teknik med hensyn til, hvad der er praktisk og økonomisk muligt i branchen og i forhold til den miljøgevinst, der kan dokumenteres opnået ved brug af den pågældende teknik.

Miljøgodkendelsens gyldighed

Den godkendte ændring/udvidelse af husdyrholdet skal være udnyttet inden to år regnet fra den dato, hvor miljøgodkendelsen er meddelt. Godkendelsen anses for udnyttet ved iværksættelse af bygge- og anlægsarbejder jævnfør § 33 i *Husdyrgodkendelsesloven*. Hvis der er tale om en godkendelse uden bygge- og anlægsarbejder, anses godkendelsen for udnyttet, når der for eksempel er indgået en retlig bindende aftale om levering af dyr, og at dyrene faktisk også leveres, og driften ændres i et rimeligt tempo.

Hvis miljøgodkendelsen ikke udnyttes helt eller delvist i tre på hinanden følgende år, bortfalder den del af miljøgodkendelsen, som ikke har været udnyttet i de pågældende tre år. Det vil eksempelvis sige, at hvis dyreholdet ikke er oppe på fuld produktion inden fem år regnet fra den dato, hvor miljøgodkendelsen er meddelt, bortfalder den del af produktionstilladelsen, som ikke er udnyttet.

Miljøgodkendelsen har som udgangspunkt en retsbeskyttelsesperiode på otte år, hvorefter den skal revurderes. Herefter revurderes miljøgodkendelsen som minimum hvert 10. år.

Miljøgodkendelsens vilkår skal overholdes fra den dato, hvor miljøgodkendelsen påbegyndes udnyttet medmindre andet fremgår af de enkelte vilkår.

⁸ BAT= Best Available Technique (bedste tilgængelige teknik), som skal anvendes jævnfør EU's IE-direktiv.

⁹ IE-direktivet (Industrial Emissions Directive) erstatter IPPC-direktivet – IE-direktivet samler syv eksisterende direktiver om industriemissioner i ét direktiv.

Kommunens samlede miljøvurdering og begrundelse for afgørelsen

Ikast-Brande Kommune vurderer på baggrund af det oplyste:

- at ansøger træffer de nødvendige foranstaltninger til at forebygge og begrænse forureningen fra husdyrbruget og til at modvirke eventuelle skadelige virkninger på miljøet
- at husdyrbruget i øvrigt kan drives på stedet uden at påvirke omgivelserne på en måde, som er uforenelig med hensynet til omgivelserne
- at de kort- og langsigtede miljøpåvirkninger og den samlede miljøpåvirkning fra husdyrbrugets produktion vil begrænses til et acceptabelt niveau, når de til enhver tid gældende generelle miljøregler for den pågældende type husdyrbrug og de supplerende vilkår for miljøgodkendelsen overholdes
- at udvidelsen af husdyrbrugets produktion overordnet betraget ikke nødvendigvis medfører en øget husdyrproduktion og en øget miljøpåvirkning i regionen, idet strukturudviklingen går mod færre men større bedrifter. Den kumulerede, regionale effekt af husdyrbrugets udvidelse og andre bedrifters udvidelser og deres øgede miljøpåvirkning vil formentlig samlet set – helt eller delvist – blive modvirket af en nedgang i husdyrproduktionen på andre bedrifter
- at husdyrbruget - under overholdelse af de til enhver tid gældende generelle miljøregler for den pågældende type husdyrbrug og af de supplerende vilkår for miljøgodkendelsen - vil anvende den bedste tilgængelige teknik
- at produktionen ikke vil medføre en væsentlig påvirkning af:
 - nabobeboelser
 - Natura 2000-områder¹⁰ og natur i øvrigt
 - overfladevand
 - grundvand
 - landskabelige og kulturhistoriske værdier.

Ikast-Brande Kommunes afgørelse begrundes med ovenstående vurdering, og med at de generelle afstandskrav samt de generelle beskyttelsesniveauer i bilag 3 i *Husdyrgodkendelsesbekendtgørelsen* overholdes. Se endvidere vedlagte *Baggrund for afgørelsen om miljøgodkendelse af husdyrbruget Ikastvej 44 A-B, 7361 Ejstrupholm*, med tilhørende bilag.

Offentliggørelse

Ansøgningen blev offentliggjort på Ikast-Brande Kommunes hjemmeside www.ikast-brande.dk/politik/hoeringer, den 27. januar 2017. Offentliggørelsen gav ikke anledning til, at borgere i lokalområdet indsendte bemærkninger til ansøgningen.

Et udkast til afgørelsen blev den 14. marts 2017 sendt i høring hos ansøger, konsulent og de der har anmodet om det med seks ugers kommentarfrist. Naboer og sagsparter blev ligeledes ved brev af samme dato orienteret om udkastet, ligesom de blev orienteret om, hvor de kunne rekvirere udkastet, og at de

¹⁰ Natura 2000-områder: Internationale naturbeskyttelsesområder udpeget på baggrund af EU's habitat- og fuglebeskyttelsesdirektiver.

havde seks uger til at indsende eventuelle kommentarer. Relevante bemærkninger (alene modtaget fra konsulenten), som er indkommet i forbindelse med høringen, er inddraget i sagsbehandlingen forud for kommunens afgørelse.

Afgørelsen om miljøgodkendelse er truffet den 2. maj 2017, og offentliggøres på Ikast-Brande Kommunes hjemmeside www.ikast-brande.dk/politik/hoeringer, den 2. maj 2017.

Klagevejledning

Der kan efter kapitel 7 i *Husdyrgodkendelsesloven* klages over kommunens afgørelse. Klagefristen udløber fire uger efter offentliggørelsen - det vil sige senest tirsdag den 30. maj. 2017.

Miljø- og Fødevareklagenævnet kan bestemme, at klagen har opsættende virkning på udnyttelsen. Udnyttelse af godkendelsen i klageperioden, og mens eventuel klage behandles, sker derfor på eget ansvar.

Ansøger, miljø- og fødevareministeren, Sundhedsstyrelsen samt enhver, der må antages at have en individuel, væsentlig interesse i sagens udfald. Der kan desuden klages af visse organisationer, som angivet i §§ 85-87 i *Husdyrgodkendelsesloven*.

En eventuel klage behandles af Miljø- og Fødevareklagenævnet. Klagen skal indgives til den myndighed, der har truffet afgørelsen, ved anvendelse af digital selvbetjening (Klageportalen, som findes på www.borger.dk og www.virk.dk), hvorefter denne myndighed snarest og som udgangspunkt ikke senere end tre uger efter modtagelsen af klagen videresender denne til Miljø- og Fødevareklagenævnet, såfremt afgørelsen fastholdes. Yderligere oplysninger om klagereglerne kan findes på Miljø- og Fødevareklagenævnets hjemmeside www.nmkn.dk, hvorfra der også er link til Klageportalen.

Miljø- og Fødevareklagenævnet skal som udgangspunkt afvise en klage, der kommer uden om Klageportalen, hvis der ikke er særlige grunde til det. Eventuel fritagelse for brug af Klageportalen forudsætter, at klager indsender en begrundet anmodning herom til Ikast-Brande Kommune. Kommunen videresender herefter anmodningen til Miljø- og Fødevareklagenævnet, som træffer afgørelse om, hvorvidt anmodningen kan imødekommes.

Ved indsendelse af en klage skal klager indbetale et gebyr. Gebyrets størrelse differentieres alt efter om klager er en borger eller en virksomhed/organisation. Privatpersoner skal betale et gebyr på 900 kr. Virksomheder og organisationer skal betale et gebyr på 1.800 kr. (2016-niveau – beløbet indeksreguleres den 1. januar hvert år). Klagegebyret opkræves af Nævnenes Hus. Betaling af klagegebyr sker ved elektronisk overførsel eller giroindbetaling. Indbetales gebyret ikke inden den fastsatte frist, afvises klagen.

Gebyret tilbagebetales, hvis:

- 1) Klagesagen fører til, at den påklagede afgørelse ændres eller ophæves
- 2) Klageren får helt eller delvist medhold i klagen
- 3) Klagen afvises som følge af overskredet klagefrist, manglende klageberettigelse eller fordi klagen ikke er omfattet af Miljø- og Fødevareklagenævnets kompetence.

Det bemærkes, at hvis den eneste ændring af den påklagede afgørelse er forlængelse af frist for at efterkomme afgørelsen som følge af den tid, der er medgået til at behandle sagen i klagenævnet, tilbagebetales gebyret ikke.

Miljø- og Fødevareklagenævnet kan også beslutte at tilbagebetale klagegebyret, hvis der er indledt forhandlinger mellem afgørelsens adressat og/eller førsteinstansen om projektilpasninger, og disse forhandlinger fører til, at klager trækker sin klage tilbage, eller hvis klager i øvrigt trækker sin klage tilbage før Miljø- og Fødevareklagenævnet har truffet afgørelse i sagen. Gebyret tilbagebetales dog ikke, hvis nævnet vurderer, at der er forhold, der taler imod at tilbagebetale gebyret – for eksempel hvis klagen trækkes tilbage meget sent, herunder efter at klager har haft et afgørelsesudkast i partshøring.

Ifølge § 90 i *Husdyrgodkendelsesloven* kan afgørelsen desuden prøves ved domstolene. Et eventuelt sagsanlæg skal anlægges inden seks måneder efter, at afgørelsen er offentliggjort.

Med venlig hilsen

Jesper Hahn-Pedersen
chef for Bygge- og Miljøafdelingen

/

Lis Paakjær
miljømedarbejder

Bilag:

Baggrund for afgørelsen om miljøgodkendelse af husdyrbruget Ikastvej 44 A-B, 7361 Ejstrupholm, inkl. bilag

Kopi af udkast til afgørelse inkl. bilag sendt til nedenstående med seks ugers frist til at kommentere udkastet:

Ansøger: S.N. Agro ApS, St. Nørlundvej 32, 7361 Ejstrupholm – e-mail: jacob@snagro.dk

Konsulent: Heidi Birch Wentzlau, Birk Centerpark 24, 7400 Herning – e-mail: hbw@sraad.dk

Orientering om at udkast foreligger, og at der er seks ugers frist til at kommentere udkastet er sendt til:

Ejere og brugere af nabobeboelser

- Ikastvej 46, 7361 Ejstrupholm
- Ikastvej 55, 7361 Ejstrupholm
- Ikastvej 57, 7361 Ejstrupholm
- Ikastvej 59, 7361 Ejstrupholm
- Ikastvej 61, 7361 Ejstrupholm
- Ikastvej 63, 7361 Ejstrupholm
- Ikastvej 65, 7361 Ejstrupholm
- Ikastvej 67, 7361 Ejstrupholm
- Ikastvej 71, 7361 Ejstrupholm
- Ikastvej 73, 7361 Ejstrupholm
- Ikastvej 75, 7361 Ejstrupholm
- Ikastvej 77, 7361 Ejstrupholm
- Hallundbækvej 2, 7361 Ejstrupholm
- Hallundbækvej 3, 7361 Ejstrupholm
- Dyringhavevej 1, 7361 Ejstrupholm
- Dyringhavevej 3, 7361 Ejstrupholm
- Dyringhavevej 7, 7361 Ejstrupholm
- Smedebækvej 40, 7361 Ejstrupholm

Kopi af afgørelsen inkl. bilag sendt til:

Arbejderbevægelsens Erhvervsråd, Reventlowsgade 14, 1, 1651 København V – e-mail: ae@ae.dk

Danmarks Naturfredningsforening, Masnedøgade 20, 2100 København Ø – e-mail: dnikast-brande-sager@dn.dk

Danmarks Sportsfiskerforbund,

- Hovedkontor – e-mail: post@sportsfiskerforbundet.dk
- Den centrale miljøafdeling, Worsaaesgade 1, 7100 Vejle – e-mail: lbt@sportsfiskerforbundet.dk

Dansk Ornitologisk Forening, Vesterbrogade 140, 1620 København V – e-mail: natur@dof.dk

Dansk Ornitologisk Forening, lokalafdeling – e-mail: ikast-brande@dof.dk

Det Økologiske Råd, Blegdamsvej 4B, 2200 København N – e-mail: husdyr@ecocouncil.dk

Ferskvandsfiskeriforeningen for Danmark v./ Formand Niels Barslund, Vormstrupvej 2, 7540 Haderup – e-mail: nb@ferskvandsfiskeriforeningen.dk

Forbrugerrådet, Fiolstræde 17, 1017 København K – e-mail: fbr@fbr.dk

Styrelsen for Patientsikkerhed, Tilsyn og Rådgivning Nord, Falstersvej 10, 8940 Randers SV – e-mail: senord@sst.dk

Konsulent: Heidi Birch Wentzlau, Birk Centerpark 24, 7400 Herning – e-mail: hbw@sraad.dk

**Baggrund for
afgørelsen om miljøgodkendelse af
husdyrbruget
Ikastvej 44 A-B, 7361 Ejstrupholm**

Indholdsfortegnelse:

1. Indledning	15
1.1. Ikke-teknisk resumé	15
1.2. Ansøger, ejerforhold og konsulentoplysning	15
1.3. Lovgivningsmæssig baggrund.....	16
2. Vurdering af miljøpåvirkning fra anlægget	16
2.1. Anlæggets beliggenhed	16
2.2. Anlæggets indretning	18
2.3. Besætningssammensætning og staldtype.....	19
2.4. Husdyrgødningsproduktion og opbevaringsanlæg.....	20
2.5. Ammoniakemission fra stald og gødningsopbevaringslager.....	20
2.5.1. Ammoniak og natur.....	21
2.6. Lugtgener fra produktionsanlægget.....	23
2.7. Ressourceforbrug og øvrige miljøpåvirkninger fra produktionsanlægget	25
2.7.1. Vandforbrug	25
2.7.2. Afledning af vand	25
2.7.2.1. Sanitært spildevand.....	25
2.7.2.2. Spildevand fra rengøring	25
2.7.2.3. Tagvand.....	25
2.7.2.4. Befæstede arealer	25
2.7.3. Energiforbrug	25
2.7.4. Foderstoffer	26
2.7.5. Kemikalier m.v.	26
2.7.6. Affald	27
2.7.7. Skadedyr	27
2.7.8. Støv	28
2.7.9. Støj.....	28
2.7.10. Lys.....	29
2.7.11. Transporter til og fra anlægget	29
3. Anvendelse af bedste tilgængelige teknik – BAT i forhold til anlægget	30
3.1. BAT i forhold til management	31
3.2. BAT i forhold til foder	31
3.3. BAT i forhold til staldindretning.....	32
3.4. BAT i forhold til vand- og energiforbrug	33
3.5. BAT i forhold til opbevaring og behandling af husdyrgødning	33
4. Landskabelige og kulturhistoriske værdier	35
4.1. Landskabelige værdier.....	35
4.2. Kulturhistoriske værdier	36
5. Alternative muligheder, 0-alternativet og ophør af driften	37
6. Bilagsfortegnelse	38

1. Indledning

1.1. Ikke-teknisk resumé

Ansøger S.N. Agro ApS, St. Nørlundvej 32, Ejstrupholm, søger om at ændre/udvide svinebesætningen fra 500 søer med smågrise, 13.500 producerede smågrise (7,2 – 30 kg) og 6.700 slagtesvin (30 – 102 kg) til 490 søer, 17.550 producerede smågrise (7 – 32 kg), 6.700 slagtesvin (32 – 110 kg) og 490 polte (32 – 107 kg), svarende til en ændring i dyreenheder (DE) fra 332,3 DE til 389,1 DE.

Ændringen/udvidelsen sker inden for ejendommens eksisterende.

Ikast-Brande Kommune skal i henhold til blandt andet *Husdyrgodkendelsesloven* vurdere om den ansøgte udvidelse/ændring og fremtidige drift kan gennemføres uden væsentlige virkninger på miljøet. Det er vurderet, at udvidelsen/ændringen kan gennemføres, hvorfor denne miljøgodkendelse meddeles. Godkendelsen beskriver kommunens grundlag og vurderinger samt de vilkår, som kommunen har stillet til udvidelsen/ændringen og den fremtidige drift.

Bygninger med besætning samt anlæg til opbevaring af foder og husdyrgødning er vurderet i forhold til blandt andet:

- ammoniakfordampning, lugt, lys, støj og støv fra stalde og opbevaringsanlæg
- opbevaring og bortskaffelse af blandt andet affald og kemikalier
- forbrug af vand, energi og hjælpestoffer
- anvendelse af bedste tilgængelige teknik (BAT)
- landskab.

Miljøgodkendelsen af husdyrbruget, Ikastvej 44 A-B, 7361 Ejstrupholm, regulerer driften i otte år, hvorefter godkendelsen skal revurderes på baggrund af de erfaringer, der har været med driften, og den udvikling, der har været i metoder til reduktion af miljøpåvirkningen.

1.2. Ansøger, ejerforhold og konsulentoplysning

Anlægget:

Adresse: Ikastvej 44 A-B, 7361 Ejstrupholm
Ejendomsnummer: 7560001788
Matrikelnummer: 1e, m.fl. Smedebæk Mølle, Ejstrup
CVR-nummer: 36945761
P-nummer: 1020536159
CHR-nummer: 12370

Ansøger*:

Navn: S.N. Agro ApS v/Jacob Sig Hansen
Adresse: Ikastvej 44 A-B, 7361 Ejstrupholm
Telefonnummer: -
Mobilnummer: 22726384
E-mail: jacob@snagro.dk

* Ejendommen og udbringningsarealer ejes af selskabet S.N. Agro ApS, som udlejer bygningerne til driftsselskabet S.N. Hyo ApS. Besætningen i staldene ejes af S.N. Hyo ApS.

Konsulent:

Navn: SvineRådgivningen v/ Heidi Birch Wentzlau
Adresse: Birk Centerpark 24, 7400 Herning
Telefonnummer: 70151200
Mobilnummer: 30704057
E-mail: hbw@sraad.dk

1.3. Lovgivningsmæssig baggrund

Når et husdyrbrug af den aktuelle type ønskes etableret, udvidet eller ændret til mere end 250 DE, skal anlægget vurderes i henhold til § 12 i *Husdyrgodkendelsesloven*. Denne miljøgodkendelse er således udarbejdet efter *Husdyrgodkendelsesloven*, hvori EU's VVM-direktiv¹¹ og IE-direktiv¹² er indarbejdet.

I miljøgodkendelsen er der redegjort for konsekvenserne af at udvide husdyrholdet på bedriften, og for påvirkningen af miljøet i bred forstand. Bedriften har ikke biaktiviteter, der i sig selv er omfattet af IE-direktivet.

2. Vurdering af miljøpåvirkning fra anlægget

2.1. Anlæggets beliggenhed

Ejendommens produktionsanlæg ligger samlet på adressen Ikastvej 44 A-B, 7361 Ejstrupholm.

Det samlede produktionsanlæg ligger ca. 3,3 km nord, nordvest for byzonen til Ejstrupholm og ca. 3 km nord, nordvest fra nærmeste sommerhusområde, beliggende ved Ejstrup Sø. Anlægget ligger ca. 950 meter nord for Smedebæk, der er nærmeste samlede bebyggelse.

Nærmeste nabobeboelse (Dyringhavevej 1, 7361 Ejstrupholm) ligger ca. 148 meter nordøst for den nærmeste gyllebeholder. Der er ikke landbrugspligt på nævnte naboejendom.

Faktaboks

Jævnfør § 20 i *Husdyrgodkendelsesloven* skal kommunen sikre sig, at risikoen for forurening eller væsentlige gener for omgivelserne begrænses, hvis et anlæg ligger mindre end 300 meter fra:

- en beboelsesbygning på en ejendom uden landbrugspligt, der ligger i en samlet bebyggelse¹³ i landzone, og som har en anden ejer end driftsherren
- et eksisterende eller ifølge kommuneplanens rammedel fremtidigt byzone- eller sommerhusområde
- et område i landzone, der i lokalplan er udlagt til boligformål, blandet bolig og erhverv eller til offentlige formål med henblik på beboelse, institutioner, rekreative formål og lign.

Derudover gælder en række generelle afstandskrav - se tabel 1:

¹¹ Rådets direktiv 85/337/EØF om vurdering af visse offentlige og private projekters indvirkning på miljøet med senere ændringer (VVM: Vurdering af Virkninger på Miljøet).

¹² IE-direktivet (Industrial Emissions Directive) samler syv eksisterende direktiver om industriemissioner i ét direktiv.

¹³ Ved en samlet bebyggelse forstås, at der inden for en afstand af 200 meter fra beboelsesbygningen ligger mere end 6 andre beboelsesbygninger på hver sin samlede faste ejendom. Beboelsesbygninger på ejendomme med landbrugspligt efter Landbrugslovens regler samt beboelsesbygninger, der ejes af driftsherren, medregnes ikke.

Tabel 1. Generelle afstandskrav - jævnfør §§ 6 og 8 i *Husdyrgodkendelsesloven* – samt aktuelle afstande fra husdyrproduktionsanlægget

	Generelle afstandskrav, m	Aktuel afstand, m
Ikke-almene vandforsyningsanlæg	25	Ikke relevant, da der ikke etableres nye anlæg
Almene vandforsyningsanlæg	50	Ikke relevant, da der ikke etableres nye anlæg
Vandløb (herunder dræn) og søer	15 (100 ¹⁴)	Ikke relevant, da der ikke etableres nye anlæg
Offentlig vej og privat fællesvej	15	Ikke relevant, da der ikke etableres nye anlæg
Levnedsmiddelvirksomhed	25	Ikke relevant, da der ikke etableres nye anlæg
Beboelse på samme ejendom	15	Ikke relevant, da der ikke etableres nye anlæg
Naboskel	30	Ikke relevant, da der ikke etableres nye anlæg
Eksisterende eller ifølge kommuneplanens rammedel fremtidigt byzone- eller sommerhusområde	50	ca. 3.000
Område i landzone, der i lokalplan er udlagt til boligformål, blandet bolig og erhvervsformål eller til offentlige formål med henblik på beboelse, institutioner, rekreative formål og lign.	50	ca. 3.400
Nabobeboelse, Dyringhavevej 1, 7361 Ejstrupholm	50	ca. 148

Ikast-Brande Kommune konstaterer:

- at det samlede produktionsanlæg vil ligge mere end 300 meter fra:
 - en beboelsesbygning på en ejendom uden landbrugspligt, der ligger i en samlet bebyggelse i landzone, og som har en anden ejer end driftsherren
 - et eksisterende eller ifølge kommuneplanens rammedel fremtidigt byzone- eller sommerhusområde
 - et område i landzone, der i lokalplan er udlagt til boligformål, blandet bolig og erhverv eller til offentlige formål med henblik på beboelse, institutioner, rekreative formål og lignende
- at de generelle afstandskrav, som nævnt i tabel, 1 er overholdt

¹⁴ Beholdere til opbevaring af flydende husdyrgødning må i henhold til § 8, stk. 2 i *Husdyrgodkendelsesloven* ikke etableres inden for en afstand af 100 meter til åbne vandløb og til søer med et areal, der er større end 100 m².

Ikast-Brande Kommune vurderer:

- at risikoen for forurening eller væsentlige gener for omgivelserne fra anlægget begrænses, når de til enhver tid gældende generelle miljøregler for den pågældende type husdyrbrug samt de supplerende vilkår for miljøgodkendelsen overholdes
- at overholdelsen af de generelle afstandskrav – i kombination med overholdelse af de til enhver tid gældende generelle miljøregler for den pågældende type husdyrbrug og af de opstillede vilkår for miljøgodkendelsen – vil sikre de pågældende vandforsyningsanlæg, vandløb m.m. samt boligområder m.v. tilstrækkeligt mod væsentlige gener eller forurening fra husdyrbrugets anlæg. Se desuden kommunens vurdering i afsnit 2.5. Ammoniakfordampning fra stald og gødningsopbevaringslager og 2.6. Lugtgener fra produktionsanlægget.

2.2. Anlæggets indretning

Ansøgers oplysninger

Produktionsanlægget på Ikastvej 44 A-B, 7361 Ejstrupholm, ligger samlet på adressen.

En oversigt af anlæg m.m. fremgår af tabel 2 og 3.

Tabel 2. Oversigt over bygninger

Bygning nr. jf. kortbilag A	Anvendelse	Størrelse i m²	Gulvprofil/indretning	Antal stipladser
1a	Beboelse	-	-	-
1b	Beboelse	-		
2	Klimastald	ca. 1.680	Delvis spaltegulv	2.800
3	Drægtighedsstald	ca. 975	Delvis spaltegulv, 25-49% fast gulv	246 (+ 200 stipladser til slagtesvin/polte)
4	Farestald	ca. 790	Kassestier, fuldspalte	147
5	Løbe-kontrol	ca. 475	Individuel opstaldning, delvis spaltegulv	144
6	slagtesvin	ca. 1.630	Delvis spaltegulv, 25-49% fast gulv	1.900 (de 200 stipladser ligger i drægtighedsstald og anvendes primært til polte)

Tabel 3. Oversigt over opbevaringsanlæg og befæstede pladser der anvendes fremover

Anlæg	Byggeår	m ² / m ³	Afløb til	Seneste 10 års beholderkontrol ¹⁵	Overdækning
Gyllebeholder	1987	1.500	-	06-08-2013	Naturligt flydelag
Gyllebeholder	1996	3.000	-	06-08-2013	Naturligt flydelag
Gyllebeholder	1992	3.000	-	06-08-2013	Naturligt flydelag
Gyllebeholder	1982	600	-	06-08-2013	Naturligt flydelag
Støbte læssepladser ved gyllebeholdere...	-	-	fortank	-	-

2.3. Besætnings sammensætning og stalddtype

Ansøgers oplysninger

Besætnings sammensætningen, fordelt på stalddtype, samt husdyrbrugets årlige produktion ved den nuværende og den ansøgte drift, fremgår af tabel 4.

Tabel 4. Besætnings sammensætning, stalddtype og årlig produktion i nudrift og ansøgt drift

Husdyrtype, mdr./ vægklasse	Stald- og gulvtype*	Nudrift		Ansøgt	
		Antal	DE	Antal	DE
Søer	Løbe- og drægtighedsstald, individuel opstaldning, delvis spaltegulv	500	79,14	172	27,22
Søer	Løbe- og drægtighedsstald, løsgående, delvis spaltegulv	0	0	318	50,33
Søer	Farestald, kassestier, fuldspaltegulv	500	33,92	490	33,24
Slagtegrise (30 – 102 kg)	Delvis spaltegulv, 25-49 % fast gulv	6.700	159,53	0	0
Slagtegrise (32 – 110 kg)	Delvis spaltegulv, 25-49 % fast gulv	0	0	6.700	180,71
Smågrise (7,2 – 30 kg)	Toklimastald, delvis spaltegulv	13.500	59,68	0	0
Smågrise (7 – 32 kg)	Toklimastald, delvis spaltegulv	0	0	17.550	85,05
Polte (32 – 107 kg)	Delvis spaltegulv, 25-49 % fast gulv	0	0	490	12,56
I alt		-	332,27	-	389,11

* jævnfør ansøgningssystemet på www.husdyrgodkendelse.dk

Kommunen vurderer

For et husdyrbrug kan der være en vis variation i den årlige produktion og i fordelingen af de enkelte dyretyper hen over året. Miljøpåvirkningen er forskellig fra dyretype til dyretype og fra stalddtype til stalddtype, hvorfor miljøvurderingen afhænger af dyresammensætning og fordeling på stalddtype. Ikast-Brande Kommunes vurdering er foretaget ud fra en besætning med en årlig produktion, som angivet i tabel 4, på **maksimalt 389,1 DE** med den aktuelle beregningsmetode.

¹⁵ Jævnfør Bekendtgørelse nr. 1322 af 14. december 2012 om kontrol af beholdere til opbevaring af flydende husdyrgødning og ensilagesaft skal åbne og lukkede beholdere til opbevaring af flydende husdyrgødning eller ensilagesaft, på mere end 100 m³, kontrolleres mindst hver 10 år af en autoriseret kontrollør. Beholdere beliggende inden for 100 meter fra åbne vandløb eller søer over 100 m² skal kontrolleres mindst hvert 5. år.

Det forudsættes, at den årlige produktion:

- ikke overstiger 389,1 DE¹⁶
- sker jævnt fordelt over året.

2.4. Husdyrgødningsproduktion og opbevaringsanlæg

Ansøgers oplysninger

Den projekterede husdyrproduktion med de pågældende staldtyper giver ifølge beregningen i IT-ansøgningssystemet på www.husdyrgodkendelse.dk anledning til en samlet årlig husdyrgødningsproduktion med et indhold af kvælstof (N) og fosfor (P) på i alt ca.: 36.518,81 kg N og 9.420,57 kg P.

Husdyrbrugets opbevaringsanlæg og de enkelte anlægs kapacitet fremgår af tabel 3, og husdyrproduktionens tilførsel til anlæggene er opgjort i tabel 5:

Tabel 5. Tilførsel til opbevaringsanlæg

Tilførsel	m ³ /år	Opbevaringskapacitet, mdr.
Gylle	Ca. 9.435	ca. 10,3
Dybstrøelse	-	-

Gødningsproduktionen fra den ansøgte besætning på 389,1 DE er beregnet til ca. 9.435 m³ årligt. Der er i ansøgt drift i alt 8.100 m³ gyllebeholder til rådighed på ejendommen. Opbevaringskapaciteten for flydende husdyrgødning er på den baggrund beregnet til ca. 10,3 måneder.

Der produceres ingen dybstrøelse på ejendommen.

Kommunen vurderer

Ifølge *Husdyrgødningsbekendtgørelsen* vil en opbevaringskapacitet svarende til mindst ni måneders produktion normalt være tilstrækkelig til, at udbringningen og gødningsanvendelsen kan ske i overensstemmelse med de generelle miljøregler. På den baggrund vurderes den opgivne 10,3 måneders opbevaringskapacitet at være tilstrækkelig.

Ikast-Brande Kommune vurderer samlet set på baggrund af det oplyste:

- at opbevaring af husdyrbrugets husdyrgødning vil ske på en måde, som er i overensstemmelse med de generelle miljøregler
- at overholdelsen af de generelle miljøregler vil medvirke til at begrænse den mulige påvirkning af det omgivne miljø fra opbevaringsanlæggene.

2.5. Ammoniakemission fra stald og gødningsopbevaringslager

Ansøgers oplysninger

Husdyrbruget opfylder det generelle reduktionskrav på 30 % med hensyn til ammoniakemission (fordampning) i forhold til det pågældende referencestaldsystem - jævnfør bilag 3 i *Husdyrgodkendelsesbekendtgørelsen*.

¹⁶ Antallet af dyreenheder er beregnet i henhold til *Husdyrgødningsbekendtgørelsen*.

Det generelle ammoniak-reduktionskrav opfyldes blandt andet ved, at ejendommens stipladser til slagtesvin er 25-49 % fast gulv.

Af tabel 6 fremgår størrelsen af den samlede ammoniakemission i nudrift og ansøgt drift fra stald og gødningsopbevaringslager, som den er beregnet med beregningsmodellen i IT-ansøgningssystemet på www.husdyrgodkendelse.dk.

Tabel 6. Ammoniakemission fra stald og gødningsopbevaringslager, omregnet til kg kvælstof (N) pr. år, ansøgt drift

Ammoniakemission	Kg kvælstof (N) pr. år
Nudrift	ca. 4.287 kg N/år
Ansøgt drift	ca. 5.021 kg N/år
Mer-emission, som følge af udvidelsen	ca. 734 kg N/år

2.5.1. Ammoniak og natur

Faktaboks

Hovedparten af ammoniakdepositionen (kvælstofnedfald) fra et husdyrbrug vil – afhængigt af flere forhold – på et tidspunkt blive afsat i landskabet i større eller mindre afstand fra kilden. Størstedelen af den ammoniakdeposition, som direkte kan henføres til et husdyrbrug, vil formentlig ske i terrænet inden for ca. 1 kilometers afstand fra produktionsanlægget. Ammoniakdeposition er som regel til ugunst for opretholdelse af de naturtyper, der kun har brug for en begrænset næringsstofmængde for at kunne trives. Kommunen er forpligtiget til, at vurdere ammoniakdepositionen i forhold til omkringliggende natur.

I henhold til § 7 i *Husdyrgodkendelsesloven* er etablering, udvidelse og ændring af anlæg på husdyrbrug, der er eller derved bliver større end 15 dyreenheder, ikke tilladt, hvis stald eller gødningsopbevaringsanlæg ligger i en afstand på mindre end ti meter til, eller helt eller delvis inden for, nærmere bestemte ammoniakfølsomme naturtyper beliggende **inden for** internationale naturbeskyttelsesområder (Natura 2000-områder) eller nærmere bestemte ammoniakfølsomme naturtyper beliggende **uden for** internationale beskyttelsesområder.

Jævnfør *Husdyrgodkendelsesbekendtgørelsens* bilag 3, inddeles naturtyperne, omfattet af *Husdyrgodkendelseslovens* § 7 og § 27, i tre kategorier:

Kategori 1-natur. Naturområder beliggende **inden for** internationale naturbeskyttelsesområder, som indgår i udpegningsgrundlaget for området og er kortlagt af Naturstyrelsen.

Kategori 2-natur. Visse naturområder beliggende **uden for** internationale naturbeskyttelsesområder. Det drejer sig om naturtyperne: højmoser, lobeliesøer samt heder større end ti ha, som er omfattet af *Naturbeskyttelseslovens*¹⁷ § 3, og overdrev større end 2,5 ha, som er omfattet af *Naturbeskyttelseslovens* § 3.

Kategori 3-natur. Ammoniakfølsomme naturtyper, som ikke er omfattet af kategori 1- og 2-natur: heder, moser og overdrev, som er beskyttet efter *Naturbeskyttelseslovens* § 3, og ammoniakfølsomme skove, der er beliggende **uden for** de internationale naturbeskyttelsesområder.

¹⁷ Lovbekendtgørelse nr. 121 af 26. januar 2017 af lov om naturbeskyttelse.

Der er fastsat forskellige beskyttelseskrav i forhold til de forskellige naturkategorier. Den tilladte maksimale **total**deposition fra et husdyrbrug til kategori 1-natur er afhængig af antallet af husdyrbrug i nærheden (antallet af andre husdyrbrug i området er defineret efter nærmere regler om vurdering af kumulation). Hvis der ikke er andre husdyrbrug, må der fra husdyrbruget, der søger om en miljøgodkendelse, som hovedregel højst være en **total**deposition på 0,7 kg N pr. ha pr. år. Er der ét husdyrbrug udover husdyrbruget, der søger, falder den højst tilladelige **total**deposition til 0,4 kg N pr. ha pr. år, og endelig, hvis der er mere end ét husdyrbrug udover husdyrbruget, der søger, må **total**depositionen fra husdyrbruget, der søger om en miljøgodkendelse, maksimalt være 0,2 kg N pr. ha pr. år.

Den maksimale tilladte **total**deposition til kategori 2-natur er 1,0 kg N pr. ha pr. år, mens kommunen i forhold til kategori 3-natur efter nærmere kriterier skal foretage en konkret vurdering af, om der er tale om særlige regionale eller lokale naturinteresser og af, om der skal stilles krav til den maksimal **mer**deposition. Kravet må dog ikke være under en maksimal merdeposition på 1,0 kg N pr. ha pr. år.

I ansøgningen er der lavet beregninger med ammoniakdeposition (kvælstofnedfald) fra svineproduktionens produktionsanlæg til den omkringliggende natur. Beregningerne sandsynliggør, at der ikke vil være en væsentlig påvirkning med kvælstof til omkringliggende kategori 1 - 3-natur.

Nærmeste kategori 1-natur er en hede – som ligger i Habitatområde nr. 64 – som ligger ca. 2,8 km vest for produktionsanlægget. Der er beregnet ammoniakdeposition til nærmeste kategori 1-natur, som viser, at totaldepositionen efter projektets gennemførelse vil være 0,0 kg N pr. ha pr. år.

Da beregningen viser, at området modtager en totaldeposition på under 0,2 kg N pr. ha pr. år betyder det, at beskyttelseskriteriet er overholdt, uanset hvor mange husdyrbrug der i øvrigt er i nærheden.

Nærmeste kategori 2-natur er ligeledes en hede, som ligger i forbindelse med kategori 1-heden. Kategori 2-natur-heden ligger også ca. 2,8 km vest for anlægget. Beregningen til nærmeste kategori 2-natur viser en merdeposition på 0,0 kg N pr. ha pr. år og en totaldeposition på 0,1 kg N pr. ha pr. år. Dermed er beskyttelseskriteriet overholdt.

Nærmeste kategori 3-natur er en mose, som ligger ca. 500 meter nord for ejendommens nordlige gyllebeholdere. Beregningen til nævnte kategori 3-mose viser, at merdepositionen vil være på 0,1 kg N pr. ha pr. år og at totaldepositionen vil være 0,4 kg N pr. ha pr. år. Også her er beskyttelseskriteriet overholdt.

Der ligger flere potentielt ammoniakfølsom skove i området omkring ejendommen. Den nærmeste ligger ca. 670 meter østsydøst for produktionsanlægget. Beregninger viser, at der er en totaldeposition på 0,8 kg N/ha pr. år og en merdeposition på 0,1 kg N/ha pr. år. Da dette er under beskyttelsesniveauet er der ikke foretaget en vurdering af, hvorvidt skoven reelt er ammoniakfølsom.

Naturområderne fremgår af kortbilag B og C.

Kommunens samlede vurdering i forhold til ammoniakemission fra anlægget

Det generelle ammoniakreduktionskrav, som fremgår af *Husdyrgodkendelsesbekendtgørelsen* (bilag 3), er ifølge ansøgningen med de tilhørende beregninger overholdt.

Faktaboks

Overholdelsen af det generelle ammoniakreduktionskrav og det generelle beskyttelsesniveau beskytter - ifølge intentionerne bag *Husdyrgodkendelsesloven* - som udgangspunkt de kvælstoffølsomme naturtyper tilstrækkeligt mod kvælstofpåvirkning fra husdyrbrugs produktionsanlæg.

Ikast-Brande Kommune vurderer i det konkrete tilfælde, og på baggrund af de beregninger, der er foretaget, at tålegrænserne ikke overskrides, og at de naturarealer, som ligger i nærområdet omkring produktionsanlægget, ikke er så kvælstoffølsomme, at der helt undtagelsesvist skal stilles yderligere vilkår for at beskytte de pågældende naturområder tilstrækkeligt mod kvælstofpåvirkning fra produktionsanlægget.

Kravet til ammoniakdeposition fra stald og lager skal ikke, i det konkrete tilfælde, skærpes af hensyn til den kumulative effekt fra andre husdyrbrug.

Den reelle ammoniakdeposition fra husdyrbrugets anlæg vil afhænge af flere forhold, men ammoniakdepositionen vil især kunne minimeres ved grundig og hyppig rengøring af de overflader, som husdyrgødningen afsættes på i staldene. Kommunen vurderer samlet set på baggrund af det oplyste:

- at husdyrbruget – ved overholdelse af de til enhver tid gældende generelle miljøregler og af de øvrige opstillede vilkår for miljøgodkendelsen – drives således, at påvirkningen på omgivelserne med luftbåret kvælstof fra produktionsanlægget minimeres
- at ammoniakemissionen (fordampningen) fra produktionsanlægget i sig selv ikke vil medføre en væsentlig påvirkning af de omkringliggende naturområder.

2.6. Lugtgener fra produktionsanlægget

Ansøgers oplysninger

Den primære kilde til lugt fra husdyrbrugets anlæg er fra ventilationen i staldene. Afhængigt af vejrforholdene kan der forekomme lugtgener fra staldene. Der kan desuden forekomme lugtgener, når gyllen i gyllebeholderne omrøres.

Tabel 7 viser de beregnede geneafstande med hensyn til lugt fra staldene efter projektets gennemførelse, som er fremkommet ved brug af de beregningsmodeller, der indgår i IT-ansøgningssystemet på www.husdyrgodkendelse.dk.

Tabel 7. Lugtgeneafstande fra staldene efter projektets gennemførelse

Områdetype	Lugtgeneafstand, ansøgt drift, m	Faktisk afstand fra staldanlægget, m
Byzone	701,12	ca. 3.300
Samlet bebyggelse	498,78	ca. 950
Enkeltbolig ¹⁸	247,04	ca. 210*

* Lugtgeneafstanden regnes fra et beregnet lugtcentrum og svarer således ikke til den faktiske afstand fra nærmeste staldanlæg til hushjørne. Ifølge IT-ansøgningssystemet er genekriteriet overholdt.

¹⁸ Beboelsesbygninger på ejendomme med landbrugspligt efter Landbrugslovens regler samt beboelsesbygninger, der ejes af driftsherren, indgår ikke.

Kommunen vurderer

Faktaboks

I *Husdyrgodkendelsesbekendtgørelsen* (bilag 3) er der fastsat en række lugtgenekriterier i forhold til de tre områdetyper: byzone, samlet bebyggelse og enkeltbolig på henholdsvis 5, 7 og 15 OU_E¹⁹ pr. m³ luft. Lugtgenekriterierne kan betragtes som den maksimale, miljømæssigt acceptable lugtgenebelastning fra en given kilde ved den pågældende områdetype. Ved lugtgeneafstand forstås den beregnede mindste afstand fra staldanlægget til det pågældende område, hvor de i lovgivningen fastsatte lugtgenekriterier med hensyn til de tre forskellige områdetyper netop er opfyldt. Lugtgenekriterierne er overholdt, hvis de fastsatte lugtgenegrænser på henholdsvis 5, 7 og 15 OU_E pr. m³ luft ikke overskrides i mere end en procent af tiden – svarende til ca. syv timer i alt om måneden.

Lugtgeneafstandene forøges efter nærmere regler, hvis der inden for 300 meter fra den del af byzone og den pågældende beboelse i samlet bebyggelse, der ligger nærmest det pågældende staldanlæg, er andre husdyrbrug med mere end 75 dyreenheder. Tilsvarende forøges lugtgeneafstanden, hvis der er andre sådanne husdyrbrug inden for 100 meter fra enkeltbolig uden landbrugspligt. Dette sker for at indregne effekten (den kumulative effekt) af den mulige lugtpåvirkning som andre husdyrbrug i området måtte give anledning til.

Lugtgeneafstandene formindskes efter nærmere regler, hvis staldanlægget ligger nord for den pågældende områdetype. Dette begrundes med, at den hyppigste vindretning i Danmark er vestlig og sydvestlig, og at nordenvind typisk forekommer i vinterhalvåret, hvor de relativt lave temperaturer, som regel medvirker til at dæmpe lugtafgivelsen.

Ifølge beregningen er de lugtgenekriterier, som fremgår af *Husdyrgodkendelsesbekendtgørelsen* (bilag 3) - i forhold til de tre områdetyper - overholdt i det konkrete tilfælde. Lugtgeneafstandene har ikke skullet forøges af hensyn til vurdering af den kumulative effekt fra andre husdyrbrug.

Ud over de mulige lugtgener fra staldanlægget kan der forekomme lugtgener i forbindelse med omrøring af gyllebeholderne og øvrig gyllehåndtering.

Den reelle lugtpåvirkning fra husdyrbrugets anlæg vil afhænge af flere forhold. I den forbindelse er det i det konkrete tilfælde væsentligt, at der typisk er vind fra sydøstlig retning på de tider af året, hvor temperaturen er højest, og lugtafgivelsen dermed som regel vil være størst. Lugtpåvirkningen vil dog generelt kunne minimeres ved grundig og hyppig rengøring af de overflader, som husdyrgødning og foderrester afsættes på samt ved minimering af det tidsrum, som gylleomrøring m.m. foretages i. Ikast-Brande Kommune vurderer samlet set på baggrund af det oplyste:

- at projektets gennemførelse ikke vil medføre væsentlige, forøgede lugtgener fra produktionsanlægget
- at de væsentligste lugtgener fra produktionsanlægget vil ske i forbindelse med gyllehåndtering, mens lugtgenerne vil være mere begrænsede fra staldene
- at husdyrbruget – ved overholdelse af de til enhver tid gældende generelle miljøregler og vilkår 2.1. og 2.2. for miljøgodkendelsen – drives således, at lugtpåvirkningen på omgivelserne fra

¹⁹ OU_E = Lugt-enheder (Odour Units) bestemt efter den europæiske standard for lugtanalyse, hvor 1 OU_E er grænsen for, hvornår den pågældende lugt kan erkendes.

produktionsanlægget minimeres, og så de i lovgivningen fastsatte lugtgenekriterier overholdes, og lugtgenegrænserne dermed ikke overskrides i mere end en procent af tiden.

2.7. Ressourceforbrug og øvrige miljøpåvirkninger fra produktionsanlægget

2.7.1. Vandforbrug

Ansøgers oplysninger

Stald og stuehus forsynes med vand fra egen boring med dertilhørende renseanlæg. Der forbruges ca. 8.500 m³ årligt til drikkevand og rengøring i svineproduktionen. Det årlige vandforbrug forventes at stige til ca. 9.000 m³ efter udvidelsen (normtal).

Derudover er der tre markvandsboringer tilknyttet ejendommen.

Kommunen bemærker

Vandforbruget på ejendommen forventes at stige med ca. seks % i ansøgt drift. Det øgede vandforbrug i staldanlægget afspejler det øgede forbrug af drikkevand, som følge af udvidelsen af dyreholdet. Det vil være i ejers interesse at minimere driftsomkostningerne med hensyn til vandforbruget generelt, hvorfor Ikast-Brande Kommune antager, at vandspild i videst mulig omfang vil blive imødegået, og at der ikke vil forekomme et overforbrug af vand på ejendommen.

2.7.2. Afledning af vand

2.7.2.1. Sanitært spildevand

Ansøgers oplysninger

Sanitært spildevand fra Ikastvej 44 A og Ikastvej 44 B, løber til hver sin trixtank.

2.7.2.2. Spildevand fra rengøring

Ansøgers oplysninger

Vaske- og rengøringsvand fra produktionen samt drikkevandsspild ledes til gyllebeholder.

2.7.2.3. Tagvand

Ansøgers oplysninger

Der er tagrenden på en del af driftsbygningerne. Overflade- og tagvand ledes til nedsivning på ejendommen.

2.7.2.4. Befæstede arealer

Ansøgers oplysninger

Der er støbte læssepladser med afløb til fortank, fra de beholdere, hvorfra der pumpes gylle.

Kommunens samlede vurdering vedrørende afledning af vand

Ikast-Brande Kommune vurderer, på baggrund af det oplyste, at opbevaring og håndtering af spildevand og afledt overfladevand vil foregå på en miljømæssig forsvarlig måde, når de til enhver tid gældende, generelle regler overholdes.

2.7.3. Energiforbrug

Ansøgers oplysninger

Elektricitet anvendes til ventilation, lys, foderanlæg og ved overpumpning af gylle.

Der føres regnskab med vand- og energiforbrug via den årlige opgørelse fra forsyningsvæsnets.

Husdyrbrugets energiforbrug i nudrift og ansøgt drift fremgår af tabel 9.

Tabel 9. Husdyrbrugets energiforbrug i nudrift og ansøgt drift

Ressource	Forbrug - nudrift	Forbrug - ansøgt	Ændring, %
Elforbrug, kWh	ca. 272.000	ca. 285.000	ca. 5
Dieselolie, l	Ukendt – ny ejer	maks 1.200	?

Kommunen bemærker

Som det fremgår af tabel 9, vil forbruget af el stige ca. 5 %. Energiforbruget bør løbende følges, og forbruget bør af flere årsager til stadighed søges minimeret. Det vil være i ejers interesse at minimere driftsomkostningerne med hensyn til forbrug af energi, hvorfor Ikast-Brande Kommune antager, at der ikke vil blive forbrugt mere energi end nødvendigt på ejendommen.

2.7.4. Foderstoffer

Ansøgers oplysninger

Ejendommen har foderoplag i foderladen og to udendørs siloer. Der anvendes tørfoder i alle stalde. Der blandes selv til søer og smågrise, mens der indkøbes tilskudsfoder til slagtesvinene. Foderet forarbejdes og lagres indendørs – heraf også færre støv og støjgener forbundet med den daglige drift.

Der er i alt seks råvaresiloer indendørs – to med soja, en med hvede og en med byg til smågrise og søer, samt to med henholdsvis hvede og byg til slagtesvinene. Derudover er der to udendørssiloer med tilskudsfoder til slagtesvinene. Udendørssiloerne er opsat ved foderladen, mens de øvrige er placeret i foderladen. I foderladen er der også opbevaring til ca. 6.000 tdr. korn i planlager, som kan tørres.

I maskinhuset har der været halmopbevaring, det bliver den dog ikke brugt til længere. Der anvendes kun halm som strøelse i stierne – ejendommen har skiftet halmfyret ud med jordvarme, hvorfor behovet for halmopbevaring er meget lille.

Kommunen vurderer

Ikast-Brande Kommune vurderer, at foderopbevaringen vil ske uden væsentlige miljømæssige gener.

2.7.5. Kemikalier m.v.

Ansøgers oplysninger

Olie- og kemikalieaffald opbevares i tromler/anden egnet beholder på fast og tæt underlag. Klinisk risikoaffald som kanyler, hætteglas osv. opbevares i en spand, og afleveres til kommunens affaldsordning/privat affaldsordning.

Olie- og kemikalieaffald bortskaffes i overensstemmelse med Ikast-Brande Kommunes affaldsregulativ.

Der er ingen markdrift fra adressen. Ejendommens udbringningsarealer drives af S.N. Agro med adresse St. Nørlundvej 32. Ejstrupholm, hvorfra også markdriften varetages.

Kommunen vurderer

Ikast-Brande Kommune vurderer, at håndtering og opbevaring af kemikalier m.v. vil foregå på en miljømæssig forsvarlig måde, når de til enhver tid gældende generelle regler overholdes.

2.7.6. Affald

Ansøgers oplysninger

Animalsk affald opbevares under kadaverkappe (på hævet underlag)/i (køle)container, så der ikke opstår uhygiejniske forhold, indtil afhentning af DAKA. Der afhentes døde dyr fra ejendommen som gennemsnit hver anden dag, og der går maksimalt 48 timer, fra dyrene er tilmeldt DAKA til de er afhentet.

Yderligere redegørelse over affald fra ejendommen fremgår af nedenstående skemaer:

Tabel for fast affald

ISAG kode	Affalds type	Opbevaring	Bortskaffelses metode
19.00	Forbrændingseget	Container	Marius Christensen
23.00	Ikke forbrændingseget	Container	Marius Christensen
50.00	Papir/pap	Container	Marius Christensen
51.00	Glas	Container	Marius Christensen
52.00	Plast	Container	Marius Christensen
52.00	Heraf PVC	Container	Marius Christensen

Tabel for olie- og kemikalier

ISAG kode	Affalds type	Opbevaring	Bortskaffelses metode
13 02 03 00	Spildolie	Ingen	-
18 02 01 00	Kanyler	Kanylespand	Afleveres på genbrugsplads
02 01 09 00	Kemikalier	Ingen	-
20 01 18 00	Medicin (flasker)	Spand	Afleveres på genbrugsplads
02 01 02 00	Døde dyr	Under kadaverkappe/i container	DAKA

Kommunen vurderer

Ikast-Brande Kommune vurderer, at bortskaffelse af døde dyr sker på en miljømæssig forsvarlig måde, når de til enhver tid gældende generelle regler overholdes, og at bortskaffelse af øvrigt affald sker miljømæssigt forsvarligt, når Ikast-Brande Kommunes *Regulativ for erhvervsaffald*²⁰ efterleves.

2.7.7. Skadedyr

Ansøgers oplysninger

Rottebekæmpelse sker ifølge gældende lovgivning, der er indgået serviceaftale med Mortalin. Fluer bekæmpes ved udsætning af rovfluer i stalden. Der holdes orden og ryddeligt omkring ejendommen, så skadedyr ikke tiltrækkes af foderrester eller andet affald.

²⁰ Ikast-Brande Kommunes *Regulativ for erhvervsaffald* kan findes på:
http://www.affaldoggenbrug.ikast-brande.dk/media/2683951/regulativ_for_erhvervsaffald_2012.pdf

Fluer

Fluer på ejendommen bekæmpes primært ved at holde en god hygiejne i staldene. Produktionen kører i holddrift, hvor der er god tid til vask, desinficering og udtørring inden indsættelse af nye dyr. Desuden har de mange daglige overbrusninger af gødearealet negativ indflydelse på fluernes levevilkår og formeringsevne. Fluebekæmpelse sker i overensstemmelse med retningslinjerne fra Aarhus Universitet, Institut for Agroøkologi.

Rotter

Der er lavet aftale med firma herom. Det tilsigtes, at holde ejendommen ryddelig og fri for foderspild så tiltrækningen af og levevilkårene for rotter mindskes.

Kommunen vurderer

Ikast-Brande Kommune vurderer på baggrund af det oplyste, at der efter projektets gennemførelse ikke vil ske en væsentlig opformering af fluer og skadedyr på husdyrbruget, og at ejendommens skadedyrsbekæmpelse er tilfredsstillende. Der henvises i øvrigt til vilkår 4.1.

2.7.8. Støv

Ansøgers oplysninger

I forbindelse med fremstilling af foder kan der opstå støvgener. Støvpartiklerne vil, grundet deres størrelse, være koncentreret i og omkring ejendommens foderlade og bladerum.

Ved udvidelsen vil foderanlæg, type og blanding være uændret, kun mængderne af foder, som forarbejdes, vil øges. Støvgener i forbindelse med opbevaring og tørring af korn på ejendommen, vil ligeledes være koncentreret til området omkring lageret. Støvpartiklernes størrelse og vægt taget i betragtning, vil det være usandsynligt, at støv fra denne arbejdsfunktion skulle give anledning til gener i lokalområdet.

Støvgener i forbindelse med transporter på grusvej forventes ikke væsentligt ændret i forhold til den nuværende drift.

Kommunen vurderer

Ikast-Brande Kommune vurderer, at eventuel støvafgivelse fra produktionsanlægget ikke vil medføre væsentlige gener ved nabobeboelser og uden for bedriftens arealer i øvrigt.

2.7.9. Støj

Ansøgers oplysninger

Støj kan forekomme fra foderanlæg, ventilationsanlæg, af- og pålæsning af grise, kørsel med landbrugsmaskiner og øvrig transport til og fra ejendommen. Støv- og støjkilder er illustreret på bilag 2.

Ved så- og høsttid vil aktivitetsniveauet med hensyn til transporter og forekomsten af støv og støj følge være højere end den øvrige del af året. Til daglig vil der være begrænset støj fra ventilationsanlæg, foderanlæg, motoriserede køretøjer og transporter.

Transporter til og fra ejendommen vil primært foregå i dagtimer, mens ventilationsstøj må forventes hele døgnet, dog vil ventilationsanlægget generelt køre mindre i aften- og nattetimerne grundet lavere udendørstemperatur. Da vinduer og døre normalt vis er lukkede i svinebesætninger, vurderes støjniveauet fra dyrene i stalden af være meget lavt.

Kommunen vurderer

Ikast-Brande Kommune vurderer, at støjafgivelsen fra husdyrbrugets produktionsanlæg generelt vil være lav. Eventuel støj fra bedriftens interne transportere samt støj fra de forskellige transportere til og fra anlægget, må forventes at blive lidt hyppigere i forbindelse med produktionsudvidelsen – se afsnit 2.7.11. Transportere til og fra anlægget. Ikast-Brande Kommune vurderer, at støjen fra produktionsanlægget med tilknyttede aktiviteter generelt ikke vil give anledning til væsentlige støjgener ved de omkringliggende nabobeboelser. Såfremt der indkommer velbegrundede klager over støj fra produktionsanlægget med tilknyttede aktiviteter, og kommunen vurderer, at der er tale om væsentlige støjgener, skal der indsendes dokumentation for, hvorvidt de specifikke krav, som fremgår af vilkår 5.1., er overholdt.

2.7.10. Lys

Ansøgers oplysninger

Produktionen foregår i lukkede stalde, hvorfor der er begrænsede gener fra lys. Ejendommen har belysning på befæstede arealer og pladser som primært anvendes i årets mørke måneder. Der er lys på alle udleveringsramper.

I vintermånederne er lyset i staldene tændt i minimum otte timer, jævnfør lovgivningen.

Indendørs og udendørsbelysning er tidsstyret/styret af bevægelsessensorer og er i størst muligt omfang isat lavenergi pærer.

Kommunen vurderer

Ikast-Brande Kommune vurderer på baggrund af det oplyste, at anvendelsen af lys i forbindelse med husdyrbrugets produktionsanlæg ikke vil være til væsentlig gene for nabobeboelser og omgivelserne i øvrigt.

2.7.11. Transporter til og fra anlægget

Ansøgers oplysninger

Der foreligger ingen repræsentative oplysninger om nudriften – ejendommen er nyligt overtaget. Antal transportere i ansøgt drift fremtår af tabel 10.

Tabel 10. Samlet oversigt over det årlige antal transportere samt transporttyper

Transporttype	Transportmiddel...	Antal transportere, ansøgt drift
Smågrise (væk)	Lastbil	26
Slagtedyr	Lastbil	50
Døde dør	Lastbil	52
Eget korn	16 ton (traktor)	33
Korn	30 ton (lastbil)	26
Sojaskrå	30 ton (lastbil)	20
Fedt	Lastbil	6
Gylle	25 tons (traktor)	400
Transportere i alt		613

Herudover forekommer traktorkørsel i forbindelse med almindeligt markarbejde, som ikke vil påvirkes af udvidelsen af dyreholdet.

Kommunen vurderer

Ikast-Brande Kommune vurderer på baggrund af det oplyste, at transporterne til og fra husdyrbrugets produktionsanlæg ikke vil være til væsentlig gene for nabobeboelser og omgivelserne i øvrigt, når de til enhver tid gældende generelle regler og de supplerende vilkår for miljøgodkendelsen overholdes.

3. Anvendelse af bedste tilgængelige teknik – BAT i forhold til anlægget

Faktaboks

Et husdyrbrug bør til stadighed søge at begrænse forureningen ved at indføre og gøre brug af den bedste tilgængelige teknik – kaldet BAT – til at nedbringe eventuelle miljøpåvirkninger og gener fra stalde, husdyrgødningsopbevaringsanlæg m.m. Teknologier til begrænsning af ammoniakemission og lugtpåvirkning m.v. samt til bedre udnyttelse af næringsstofferne i husdyrgødningen er i stadig udvikling.

For de virksomhedstyper, der er omfattet af den europæiske godkendelsesordning om industrielle emissioner (integreret forebyggelse og bekæmpelse af forurening) i IE-direktivet, udsender EU-kommissionen såkaldte BREF-dokumenter²¹ ("BAT reference documents"), som fastlægger, hvad der må betragtes som den bedste tilgængelige teknik inden for de industrielle brancher, som IE-direktivet omfatter. I IE-direktivet er BAT defineret som: Det mest effektive og avancerede trin i udviklingen af aktiviteter og driftsmetoder, som er udtryk for en given tekniks praktiske egnethed som grundlag for emissionsgrænseværdier og andre godkendelsesvilkår med henblik på at forhindre eller, hvor dette ikke er muligt, begrænse emissionerne og indvirkningen på miljøet som helhed.

Oplysningskravet vedrørende BAT i forbindelse med ansøgninger om miljøgodkendelse af husdyrbrug er som udgangspunkt en redegørelse og dokumentation for, i hvilket omfang det valgte projekt bygger på anvendelse af den mindst forurenende og ressourceforbrugende teknik vedrørende blandt andet råvarer, energi, vand og andre hjælpestoffer, produktionsanlæg, processer og affaldsfrembringelse. Redegørelsen skal indeholde et resumé af de væsentligste af de eventuelle alternativer, som ansøger har undersøgt samt oplysninger om anvendelse af bedste tilgængelige teknik til reduktion af ammoniak-emission og udvaskning af nitrat, samt oplysninger om hvordan et eventuelt fosforoverskud og udledning af fosfor nedbringes. En BAT-redegørelse vil som hovedregel typisk indeholde punkterne: management (godt landmandskab), og anvendelse af BAT inden for områderne foder, staldindretning, vand- og energiforbrug, opbevaring og behandling af husdyrgødning og udbringning. Redegørelsen skal for svine- og fjerkræbrug omhandle de teknologier, der er beskrevet i EU-kommissionens BREF-dokument om intensivt hold af svin og fjerkræ.

Miljøstyrelsen har udarbejdet Teknologiblade²², hvori dokumenteret teknik er beskrevet, og hvori der er redegjort for, hvor store reduktioner der kan forventes opnået ved brug af den pågældende teknik, samt hvor store mer-udgifterne eventuelt vil være.

²¹ Rammerne for BREF-dokumentet, der vedrører intensiv fjerkræ- og svineproduktion, er baseret på punkt 6.6 i Bilag 1 i IPPC-direktiv 96/61/EF om *Anlæg til intensiv fjerkræ- eller svineproduktion med mere end a) 40.000 pladser for fjerkræ, b) 2.000 pladser for slagtesvin (over 30 kg) eller c) 750 pladser for søer.*

²² Teknologiblade er en samling af blade, som Miljøstyrelsen har udarbejdet med vejledende beskrivelser af tekniske løsninger, som kan begrænse forurening fra husdyrproduktion. Teknologiblade er dels opdateringer af gamle "BAT-byggeblade" og dels helt nye.

Miljøstyrelsen har derudover for hovedparten af de gængse husdyrproduktionsgrene formuleret vejledende BAT-standardvilkår, der beskriver en emissionsgrænseværdi for eksempelvis ammoniak eller fosfor som udtryk for en given husdyrproduktions opnåelige BAT-niveau. BAT-niveauet kan opnås ved brug af de dokumenterede teknikker, som er beskrevet i de nævnte Teknologiblade.

Husdyrbruget på Ikastvej 44 A-B, 7361 Ejstrupholm, er ikke omfattet af IE-direktivet.

3.1. BAT i forhold til management

Ansøgers BAT-redegørelse

Husdyrbruget Ikastvej 44 A-B, 7361 Ejstrupholm, opfylder BAT-kravet I forhold til management ved at Danish Crowns "Code of Practice" er indført. Heri indgår afsnit om bortskaffelse af døde dyr, miljøbeskyttelse og etiske regler for svineproduktion.

Der føres regnskab med vand- og energiforbrug via den årlige opgørelse fra forsyningsvæsnets. Antallet af dyr optælles en gang årligt ved kalenderårets slutning og indberettes til CHR-registret. Mekanisk udstyr, som foderanlæg, overbrusning og lignende kontrolleres dagligt for funktionsvigt. Og endelig følges branchekoden for dansk landbrug omhandlende "god produktionspraksis i primærproduktionen".

Kommunen vurderer

Godt landmandskab er en vigtig del af BAT. Selv om det er svært direkte at kvantificere miljøfordele, er det tydeligt, at ansvarsbevidst driftsledelse bidrager til en forbedret miljøpræstation for en bedrift med intensiv produktion. I henhold til BREF-dokumentet er det BAT, at identificere og implementere uddannelses- og træningsprogrammer for bedriftspersonale, at føre journal over vand- og energiforbrug, mængde af husdyrfoder, opstået spild og spredning af uorganisk gødning og husdyrgødning på markerne, at have en nødfremgangsmåde til at håndtere ikke planlagte emissioner og hændelser, at iværksætte et reparations- og vedligeholdelsesprogram for at sikre, at bygninger og udstyr er i driftsklar stand, samt at faciliteterne holdes rene, at planlægge aktiviteter på anlægget korrekt, såsom levering af materialer og fjernelse af produkter og spild, samt at planlægge gødskning af markerne korrekt.

Ikast-Brande Kommune vurderer, at husdyrbruget lever op til BAT-niveauet i forhold til management.

3.2. BAT i forhold til foder

Ansøgers BAT-redegørelse

Husdyrbruget Ikastvej 44 A-B, 7361 Ejstrupholm, opfylder BAT-kravet i forhold til foder ved at alle grise fodres med næringsstoftilpassede blandinger, som skiftes gennem vækstperioden. Desuden tilsættes enzymer til de foderblandinger, hvor det er relevant. Enzymerne forbedrer grisenes foderudnyttelse, og begrænser herved næringsstofudledningen.

Foderplaner er udarbejdet i samarbejde med konsulent/foderfirma, og med anvendelse af nyeste viden indenfor foderoptimering. Råvareprisen taget i betragtning vil det ikke være økonomisk rentabelt at undlade optimering og næringsstoftilpasning af foderblandingerne løbende gennem perioden.

Der er zink i de første blandinger til smågrisene – en mulighed der ønskes bevaret foreløbigt. Der er ikke behov for "fuld dosis" og det er overvejet, om det helt kunne udfases; men det er det ikke endnu.

Gyllen fra klimastaldene blandes med sogyllen i gyllebeholderne og udgør 21-22% af den samlede produktion af husdyrgødning (85 ,1 DE smågrise / 389,1 DE samlet).

Der ønskes ikke implementeret foderkorrektioner for at opfylde BAT-krav.

Kommunen vurderer

I henhold til BREF-dokumentet er det BAT, at sikre effektiv fodring gennem sammensætning af foderet, og løbende kontrol, så det stemmer overens med dyrenes behov.

BAT er blandt andet effektiv fodring af dyr. Formålet med den effektive fodring af dyr er, at tilføre den nødvendige mængde af nettoenergi, vigtige aminosyrer, mineraler, sporstoffer samt vitaminer med henblik på vækst eller reproduktion, og samtidig mindske indholdet af næringsstoffer i gødningen.

Ikast-Brande Kommune vurderer, på baggrund af det oplyste, at BAT-kravet i forhold til foder er opfyldt.

3.3. BAT i forhold til staldindretning

Ansøgers BAT-redegørelse

Ejendommens stipladser til smågrise er løbende blevet ændret fra fulddrænet til delvis fast bund. Stipladser til løbe/drægtige søer er uændret med delvis fast bund. Gulvtypen er BAT for stalde til søer og smågrise. Alle stipladser i farestald har fuldspaltegulv.

Ejendommens stipladser til slagtesvin er 25-49 % fast gulv, gulvtypen er BAT-teknologi for gulve i slagtesvinestalde, og giver den laveste ammoniakemission.

Kommunen vurderer

Med hensyn til BAT og staldsystemer er der flere forskellige definitioner på, hvad BAT er. Dels er der EU-kommissionens referencedokument for bedste tilgængelige teknikker, der vedrører intensiv fjerkræ- og svineproduktion (BREF), og dels er der Miljøstyrelsens vejledende emissionsgrænseværdier og Teknologiblade.

Der er metodefrihed med hensyn til valg af stalddtype og miljøteknologi.

Ikast-Brande Kommune vurderer, på baggrund af det oplyste, at BAT-kravet i forhold til staldindretning er opfyldt.

Vejledende emissionsgrænseværdier:

Den vejledende emissionsgrænseværdi er i husdyrgodkendelse.dk beregnet til at være 5.153,72 kg N pr. år, mens det faktiske tab er beregnet til at være 5.021,42 kg N pr. år. Derved lever husdyrbruget op til BAT i forhold til emission af ammoniak.

Den samlede tilladte emissionsgrænse for fosfor, begrundet i BAT, beregnes ud fra emissionsgrænseværdier (kg P pr. DE ab lager) i henhold til Miljøstyrelsens vejledende BAT-standardvilkår vedrørende forfor.

Emissionsgrænseværdien for den fastlagte produktion på husdyrbruget for fosfor beregnes til 9.441,26 kg P ab lager pr. år. Husdyrgødningsproduktionen fra ejendommen har – jævnfør IT-ansøgningsystemt – et indhold af fosfor på i alt 9.420,57 kg P pr. år, hvilket er mindre end den samlede emissionsgrænseværdi. Den vejledende emissionsgrænseværdi for fosfor er derved opfyldt.

3.4. BAT i forhold til vand- og energiforbrug

Ansøgers BAT-redegørelse

Vandforbrug

Ejendommens vandforbrug er primært drikkevand til dyrene. Derudover bruges en mindre andel af vandet til rengøring i staldene. I foderautomaterne tilbydes dyrene rent vand i forbindelse med fodring – krybber er placeret under ventiler, for at imødekomme eventuel spild.

Lovpligtig overbrusning er tids- og temperaturstyret, for at mindske spild. Staldene sættes i blød før rengøring for at mindske vandforbruget.

Energiforbrug

Elektricitet anvendes til ventilation, lys, foderanlæg og ved overpumpning af gylle. Indendørs og udendørsbelysning er tidsstyret/styret af bevægelsessensorer og er i størst muligt omfang isat lavenergipærer. Der er tændt for lyset i staldene i dagtimerne efter behov og lovkrav.

Der føres regnskab med vand- og energiforbrug via den årlige opgørelse fra forsyningsvæsnets.

Kommunen vurderer

I henhold til BREF-dokumentet, er det, til aktiviteter, hvor der bruges vand, BAT at reducere vandforbruget ved at udføre alt det følgende: rengøring af stald og udstyr med højtryksrensere efter hver produktionscyklus eller hver batch (det er vigtigt at finde en balance mellem rengøring og brug af så lidt vand som muligt), udførelse af regelmæssig kalibrering af drikkevandsanlægget for at undgå spild, registrering af vandbrug gennem måling af forbrug og detektering og reparation af lækager.

BAT i forhold til energi afhænger af dyretype; men for alle typer gælder det, at det er BAT at reducere elforbruget. Det kan f.eks. ske ved at anvende lavenergibelysning, optimere udformningen af ventilationssystemet i hver stald for at tilvejebringe god temperaturkontrol samt opnå minimumsventilation og undgå modstand i ventilationssystemerne gennem hyppigt eftersyn og rengøring af luftkanaler og faner.

Ikast-Brande Kommune vurderer, at BAT-kravet i forhold til vand- og energiforbrug er opfyldt.

3.5. BAT i forhold til opbevaring og behandling af husdyrgødning

Ansøgers BAT-redegørelse

Gyllebeholderne har ingen faste overdækninger, men naturlige flydelag, og tilses jævnfør logbøger. Flydelagene vedligeholdes ved tilsætning af halm.

Beholderne kan modstå mekaniske, termiske samt kemiske påvirkninger og væggene er tætte og beskyttede mod tæring. Lagrene tømmes regelmæssigt og hensyn til eftersyn og vedligeholdelse, og gyllen omrøres kun i forbindelse med tømning eller overpumpning til vogn.

Beholderne er tilmeldt de lovpligtige regelmæssige eftersyn, hvilket betyder at gyllebeholderne kontrolleres hvert 10. år, for at se om der skulle være tegn på begyndende utætheder.

Kommunen vurderer

I forhold til lagring af gylle i en beton- eller stålbeholder, er det i henhold til BREF-dokumentet BAT, at bruge en stabil beholder, der kan modstå mekaniske, termiske samt kemiske påvirkninger, at beholderens bund og vægge er tætte og beskyttede mod tæring, at lageret tømmes regelmæssigt af

hensyn til eftersyn og vedligeholdelse, fortrinsvis hvert år, at der bruges dobbelte ventiler til alle ventiludgange fra lageret og at gyllen kun røres lige før tømning af beholderen ved f.eks. tilførsel på marken. Der ud over er det BAT, at dække gyllebeholdere ved fast låg, tag eller en teltstruktur, eller ved hjælp af flydelag.

Ikast-Brande Kommune vurderer, at BAT-kravet i forhold til opbevaring og behandling af husdyrgødning er opfyldt.

Kommunens samlede BAT-vurdering i forhold til anlægget

Ikast-Brande Kommune skal i henhold til *Husdyrgodkendelsesbekendtgørelsen* ved fastlæggelsen af den bedste tilgængelige teknik i forbindelse med miljøgodkendelser af husdyrbrug anvende Miljøstyrelsens BAT-standardvilkår og tage særligt hensyn til følgende kriterier:

- 1) Anvendelse af teknologi, der resulterer i mindst muligt affald
- 2) Anvendelse af mindre farlige stoffer
- 3) Fremme af teknikker til nyttiggørelse og genanvendelse af stoffer, der produceres og forbruges i processen, og affald, hvor det er hensigtsmæssigt
- 4) Sammenlignelige processer, indretninger eller driftsmetoder, som er gennemprøvet med et tilfredsstillende resultat i industriel målestok
- 5) Teknologiske fremskridt og udviklingen i den videnskabelige viden
- 6) De pågældende emissioners art, virkninger og omfang
- 7) Datoerne for nye eller bestående anlægs ibrugtagning
- 8) Den tid, der er nødvendig for indførelse af den bedste tilgængelige teknik
- 9) Forbruget og arten af råstoffer, herunder vand, der forbruges i processen, og energieffektiviteten
- 10) Behovet for at forhindre eller begrænse emissionernes samlede påvirkning af miljøet til et minimum
- 11) Behovet for at forhindre uheld og begrænse følgerne heraf for miljøet
- 12) Informationer, som offentliggøres af offentlige internationale organisationer, herunder BAT-referencedokumenter, i det omfang disse er relevante for den pågældende type af husdyrbrug.

Ikast-Brande Kommune fastsætter i forbindelse med miljøgodkendelser emissionsgrænseværdier før eller i det punkt, hvor emissionerne udledes fra husdyrbruget, og inden eventuel fortynding. Ikast-Brande Kommune kan supplere eller erstatte emissionsgrænseværdierne med tilsvarende parametre eller tekniske foranstaltninger med tilsvarende funktion og miljøbeskyttelse. Ikast-Brande Kommune fastsætter emissionsgrænseværdierne, de tilsvarende parametre og tekniske foranstaltninger på grundlag af den bedste tilgængelige teknik uden, at der foreskrives anvendelse af en bestemt teknik eller teknologi.

Ikast-Brande Kommune vurderer, at husdyrbruget anvender den bedste tilgængelige teknik, som denne er udtrykt ved den maksimale ammoniakudledning og fosforoverskud i kraft af Miljøstyrelsens vejledende emissionsgrænseværdier, klagensævnets praksis og gældende *Husdyrgodkendelsesbekendtgørelse*. Emissionsgrænseværdien for den fastlagte produktion på husdyrbruget kan udregnes til henholdsvis 5.153,72 kg NH₃-N pr. år og 9.441,26 kg P ab lager.

Med hensyn til forbrug af vand, elektricitet, brændstof, foder, hjælpestoffer og lignende bør dette løbende følges, og forbruget af disse bør af flere årsager til stadighed søges minimeret. Det vil være i ejers interesse at minimere driftsomkostningerne med hensyn til disse forbrug, hvorfor Ikast-Brande Kommune generelt antager, at de pågældende forbrug løbende følges, samt at der ikke vil blive forbrugt mere end

nødvendigt af det nævnte. Ikast-Brande Kommune finder i det konkrete tilfælde ikke anledning til at stille særskilte vilkår om de nævnte forbrugstyper i forbindelse med den aktuelle miljøgodkendelse.

Ikast-Brande Kommune vurderer, at anvendelsen af farlige stoffer generelt er minimal på husdyrbrug, og finder, at generel lovgivning løbende justeres med henblik på at få farlige stoffer erstattet med mindre farlige. Ikast-Brande Kommune finder endvidere, at affaldsfrembringelse generelt søges mindsket – af såvel regulativmæssige, praktiske som økonomiske årsager. Nyttiggørelse og genanvendelse af stoffer og affald tilskyndes derudover generelt – af tilsvarende årsager.

Ikast-Brande Kommune vurderer afslutningsvist, at driften af husdyrbruget ikke indebærer væsentlige risici for miljøhæld og finder ikke anledning til at stille særskilte vilkår om bestemte modforanstaltninger i forbindelse med den aktuelle miljøgodkendelse.

4. Landskabelige og kulturhistoriske værdier

Husdyrbrugets beliggenhed skal vurderes i forhold til forskellige landskabsmæssige og kulturhistoriske udpegninger og beskyttelseshensyn i kommuneplanen (www.kommuneplan.ikast-brande.dk), fredninger og generel lovgivning. Det vil sige i forhold til: relevante bygge- og beskyttelseslinjer, fredede fortidsminder, beskyttede sten- og jorddiger, fredede områder samt landskabelige og kulturhistoriske værdier.

4.1. Landskabelige værdier

Faktaboks

Værdifulde landskaber

Landskaberne i Ikast-Brande Kommune er meget varierende med forskellige landskabelige værdier. Fra det kuperede dal-landskab øst for den jyske højderyg til det flade slettelandskab med heder og plantager vest for højderyggen. De værdifulde landskaber i kommunen er udpeget i kommuneplanen ud fra forskellige grundlag, hvorfor tiltagene for at beskytte dem ikke er ens.

I Kommuneplan 2013 – 2025 for Ikast-Brande Kommune er der udpeget værdifulde landskaber, hvor der er tale om både "bevaringsværdige landskaber" og "større sammenhængende landskaber", som i nogle områder er sammenfaldende.

I kommuneplanen er der foretaget en afvejning af landskabsinteresserne i hele kommunen. Det betyder, at det er de vigtigste landskabelige værdier i kommunen, der skal bevares og beskyttes. Det vil sige de landskaber, der i kraft af dramatik, mangfoldighed eller monoton besidder en særlig fortællerværdi, æstetisk værdi og/eller rekreativ værdi.

De "bevaringsværdige landskaber" er landskaber, som rummer en stor fortællerværdi – eksempelvis: ådalene i de store åsystemer med deres søer og dalstrøg, bakkeøerne på smeltevandssletterne samt hederne og plantagerne. I de værdifulde landskaber kan man ofte aflæse, hvordan landskabet er skabt, for eksempel er Søhøjlandet mod øst stærkt præget af den seneste istid, isens bevægelser og isens afsmeltning.

De "større sammenhængende landskaber" er landskaber, som generelt er almindelige, sammenhængende landskabsområder i det åbne land og er præget af landbrug, skovbrug, mindre landsbyer, bebyggelser og småveje m.m., spredt i landskabet. Større sammenhængende landskaber er

landskabet, som er uforstyrrede, hvilket betyder, at landskabet som udgangspunkt ikke er visuelt og støjmæssigt påvirket af større tekniske anlæg som eksempelvis større el-ledningsnet, veje, større produktionsanlæg, vindmøller, master, og større by- og sommerhusområder.

Geologiske værdier

I Kommuneplan 2013 – 2025 for Ikast-Brande Kommune er der udpeget "*geologiske bevaringsværdier*".

Geologiske værdier omfatter lag i jorden – også kaldet profiler – eller sammenhængende landskabsformer. De har betydning for forskning, undervisning og fortællingen om landskabets tilblivelse. Det er derfor vigtigt, at der er adgang til de geologiske værdier, og at de ikke bliver sløret af beplantning, byggeri og andre former for anlæg.

De fleste geologiske værdier indeholder betydelige fortællinger om en egn natur og kultur. Ikast-Brande Kommune rummer fortællingen om, hvordan isen formede det jyske landskab. Fra det kuperede morænelandskab i øst omkring Nørre Snede til den flade og let skrånende smeltevandslette med spredte bakkeøer og brede ådale, der strækker sig mod nord og vest.

Der foretages ikke noget nybyggeri i forbindelse med projektet.

Kommunen vurderer

Ikast-Brande Kommune vurderer på baggrund af det oplyste:

- at gennemførelse af projektet – og driften af husdyrbruget i øvrigt – ikke vil forringe landskabets karakter og fortælleværdi i de udpegede landskabsområder
- at gennemførelse af projektet – og driften af husdyrbruget i øvrigt – ikke vil medføre væsentlige landskabelige ændringer i forhold til den eksisterende tilstand.

4.2. Kulturhistoriske værdier

Faktaboks

Landskabet i Ikast-Brande Kommune er præget af menneskets virke igennem årtusinder. Overalt finder vi historiske spor, der fortæller om samfundsudviklingen og om, hvordan mennesket har påvirket omgivelserne. Mange af de historiske spor er kulturhistoriske værdier, der har så stor værdi for formidlingen af og betydningen for vores kulturforståelse, at de er værd at bevare og derfor fortjener en særlig beskyttelse.

Ikast-Brande Kommune er ikke præget af værdifuld bygningskultur, her findes ingen købstæder, slotte eller herregårde. Her er det jorden og infrastrukturen, der har skabt vores værdifulde kulturhistoriske spor. Det er historien om, hvordan mennesket opdyrkede heden og udnyttede jordens ressourcer til overlevelse, og historien om hvordan jernbanen og Hærvejen har skåret sig gennem landskabet og dannet grundlaget for byerne.

I Kommuneplan 2013-2025 for Ikast-Brande Kommune er der udpeget kulturhistoriske værdier, hvor der er tale om både "*værdifulde kulturmiljøer*" og "*kulturhistoriske bevaringsværdier*". Der er foretaget en afvejning af de kulturhistoriske interesser i hele kommunen. Det betyder, at det er de vigtigste kulturhistoriske værdier i kommunen, der skal bevares og beskyttes.

De "værdifulde kulturmiljøer" er typisk større eller mindre områder, der eksempelvis afspejler: en bestemt tidsepoke eller en landsbytype, et område med en koncentration af fortidsminder som gravhøje og arkæologiske fund eller kirker med kirkegårde og deres omgivelser.

De "kulturhistoriske bevaringsværdier" er typisk enkeltelementer, som mindsten og enkeltgravhøje, fredede og bevaringsværdige bygninger og anlæg eller stendiger, alléer og levende hegn.

Udpegningen af kulturhistoriske værdier betyder ikke, at der ikke kan ske udvikling inden for eller umiddelbart uden for de udpegede områder. Det skal dog sikres, at udviklingen sker med viden om og under hensyntagen til de kulturhistoriske værdier, så det undgås, at de kulturhistoriske elementer og spor går tabt eller bliver forringet.

Jævnfør Kommuneplan 2013 – 2025 for Ikast-Brande Kommune, skal det undgås, at nyt byggeri, anlæg eller ændringer i landskabet udformes eller placeres på en måde, der forringer oplevelsen eller kvaliteten af de udpegede kulturhistoriske værdier.

Som nævnt, er der ikke nybyggeri i nærværende projekt.

Kommunen vurderer

Ikast-Brande Kommune vurderer, på baggrund af det oplyste:

- at projektets gennemførelse på husdyrbruget ikke vil være i strid med hensynet til de kulturhistoriske interesser i området
- at husdyrbrugets drift – ved overholdelse af de til enhver tid gældende regler – vil ske under hensyntagen til bevarelsen af de kulturhistoriske værdier i landskabet.

5. Alternative muligheder, 0-alternativet og ophør af driften

Ansøgers oplysninger

Der er tale om en kontinuerlig drift i anlægget, kun afbrudt af få dages vask og desinfektion fordelt jævnt gennem de enkelte sektioner over hele cyklus. Disse perioder med vask og desinfektion giver ikke anledning til væsentlige afvigelser i driften, som vil kunne registreres i lokalområdet.

Ved ophør af produktion på ejendommen afsættes alle dyr til slagteri, DAKA eller levebrug. Stalde samt opbevaringsanlæg tømmes for husdyrgødning, der udbringes på udbringingsarealer eller afsættes.

Olie- og kemikalie oplag destrueres eller afhændes til kommunens affaldsordning. Fast affald afhentes til autoriseret destruktion eller afhændes via kommunens affaldsordning eller genbrugspladser. Medicinsk affald afleveres på nærmeste apotek til destruktion. Fodersiloer tømmes og rengøres. Staldene rengøres og desinficeres efter tømning for dyr.

Kommunen vurderer

Hvis udvidelsen/ændringen af husdyrbrugets produktion ikke foretages – 0-alternativet – vil produktionen på de nuværende ca. 332,3 DE kunne fortsætte uden yderligere miljøgodkendelse. 0-alternativet vil blandt andet af den grund ikke nødvendigvis have en mere positiv effekt på miljøet, end hvis udvidelsen/ændringen gennemføres og de opstillede vilkår i miljøgodkendelsen efterleves. Tilsvarende

ville et valg af en eventuel alternativ mulighed ikke nødvendigvis have medført en mindre miljøbelastning end det ansøgte.

Ved eventuelt ophør af produktionen, vil der efter Ikast-Brande Kommunes opfattelse ikke ske en væsentlig indvirkning på miljøet fra produktionsanlægget, hvis:

- staldanlæg samt husdyrgødnings- og foderopbevaringsanlæg tømmes og rengøres grundigt
- miljøfarligt affald bortskaffes efter de til enhver tid gældende regler.

Der gøres opmærksom på, at IE-husdyrbrug – i henhold til § 43 i *Husdyrgodkendelsesbekendtgørelsen* – senest fire uger efter driftsophør skal anmelde dette til kommunalbestyrelsen med et oplæg til vurdering efter § 38 k, stk. 1, i *Lov om forurennet jord*²³.

Vurderingen skal indeholde en risikovurdering med hensyn til menneskers sundhed og miljøet. Viser risikovurderingen, at det ikke kan afvises, at forureningen udgør en væsentlig risiko for menneskers sundhed eller miljøet, skal vurderingen tillige indeholde et oplæg til foranstaltninger, der sikrer, at forureningen ikke udgør en sådan risiko.

Ved driftsophør forstås i denne forbindelse:

- ophør af alle aktiviteter på husdyrbruget
- når husdyrbruget har meddelt kommunalbestyrelsen, at kapaciteten eller udnyttelsen af kapaciteten permanent nedsættes til under stipladsgrænserne i § 12, stk. 1, nr. 1-3, i *Husdyrgodkendelsesloven*
- situationer omfattet af § 33, stk. 3, i *Husdyrgodkendelsesloven*, når godkendelsen er bortfaldet helt eller for den del, der ligger over stipladsgrænserne i § 12, stk. 1, nr. 1-3, i *Husdyrgodkendelsesloven*.

6. Bilagsfortegnelse

Bilag 1	– Beredskabsplan
Bilag 2	– Støv- og støjkilder
Kortbilag A	– Situationsplan
Kortbilag B	– Arealudpegninger i henhold til <i>Husdyrgodkendelsesbekendtgørelsen</i>
Kortbilag C	– Arealer registreret som beskyttet efter <i>Naturbeskyttelseslovens</i> § 3

²³ *Lovbekendtgørelse nr. 282 af 27. marts 2017 af lov om forurennet jord.*

BEREDSKABSPLAN FOR IKASTVEJ 44 A-B 7361 EJSTRUPHOLM

UDARBEJDET AF: SVINERÅDGIVNINGEN, BIRK CENTERPARK 24, 7400 HERNING
I SAMARBEJDE MED EJER: JACOB SIG HANSEN, IKASTVEJ 44 A-B, 7361 EJSTRUPHOLM

SvineRådgivningen

Telefonliste

Ejer kontaktes på : 22 72 63 84

Miljømyndighed	99 60 40 00
Falck	70 10 20 30
Brandvæsen	112
Lægevagt	70 11 31 31
Tandlægevagt	40 51 51 62
Landbocenteret	96 29 66 66
Dyrlæge	20 10 52 55
Svinerådgivning	70 15 12 00
Foderstofforretning	75 77 29 29
Elektriker	20 45 41 18
VVS	21 42 67 94
Ventilationsfirma	86 88 04 99

Ved store uheld ring altid 112, ved mindre uheld ring altid til miljømyndighederne. Er man i tvivl ring 112.

SvineRådgivningen

Brand og Evakuering

Iværksæt rednings- og slukningsarbejde hvis det er muligt og forsvarligt, herunder fjernelse og evakuering af dyr, olie, trykflasker, gødning og kemikalier.



Ved brand – ring 112 – oplys:

- Navn, adresse og tlf-nummer der ringes fra
- Hvad der er sket og at det er en gårdbrand
- Er der tilskadekomne – hvor mange
- Er dyrene kommet ud – art og antal, der evt. er fanget

Overløb af gylle



Ved større overløb af gylle eller brud på tank – ring 112 – oplys:

- Navn, adresse og tlf-nummer der ringes fra
- Hvad der er sket og hvor meget der er løbet ud
- Om der er risiko for forurening af vandløb, eller drikkevandsboring

SvineRådgivningen

Kemikalie- og oliespild

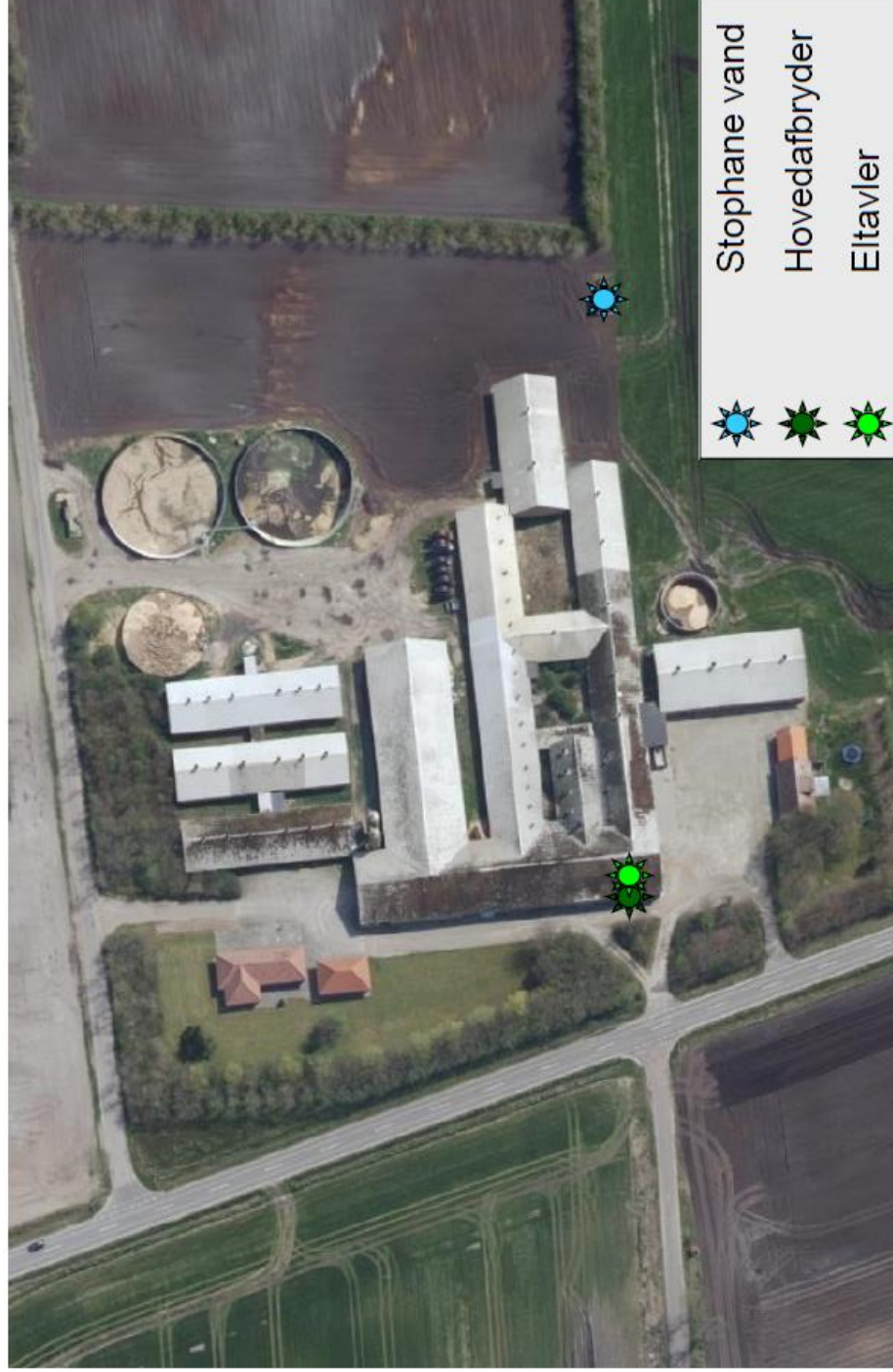


Ved større overløb af kemikalier og olie – ring 112 – oplys:

- Navn, adresse og tlf-nummer der ringes fra
- Hvad der er sket, hvad og hvor meget der er løbet ud
- Om der er risiko for forurening af vandløb, drikkevand

SvineRådgivningen

Stophaner / Hovedafbrydere



Strømsvigt

Vurder om dyr vil lide under træk fra nødopluk eller varme:

Tjek alle stalde og se, om nødoplukket er åben.

Begræns trækgener og varmeudvikling (overbrusning).

Kontroller at der ikke sker forurening som følge af manglende strøm til pumper ol.

Ved strømsvigt på over ca. 2 timer, ring til Elektriker Martin El og forhør om varigheden af udfaldet. Telefon nr. 20 45 41 18

Eventuelt iværksæt opstart af nødstrømsgenerator.

Bilag 2

Støv- og støjkilder



Ikastvej 44 A-B

Støv- og støjkilder

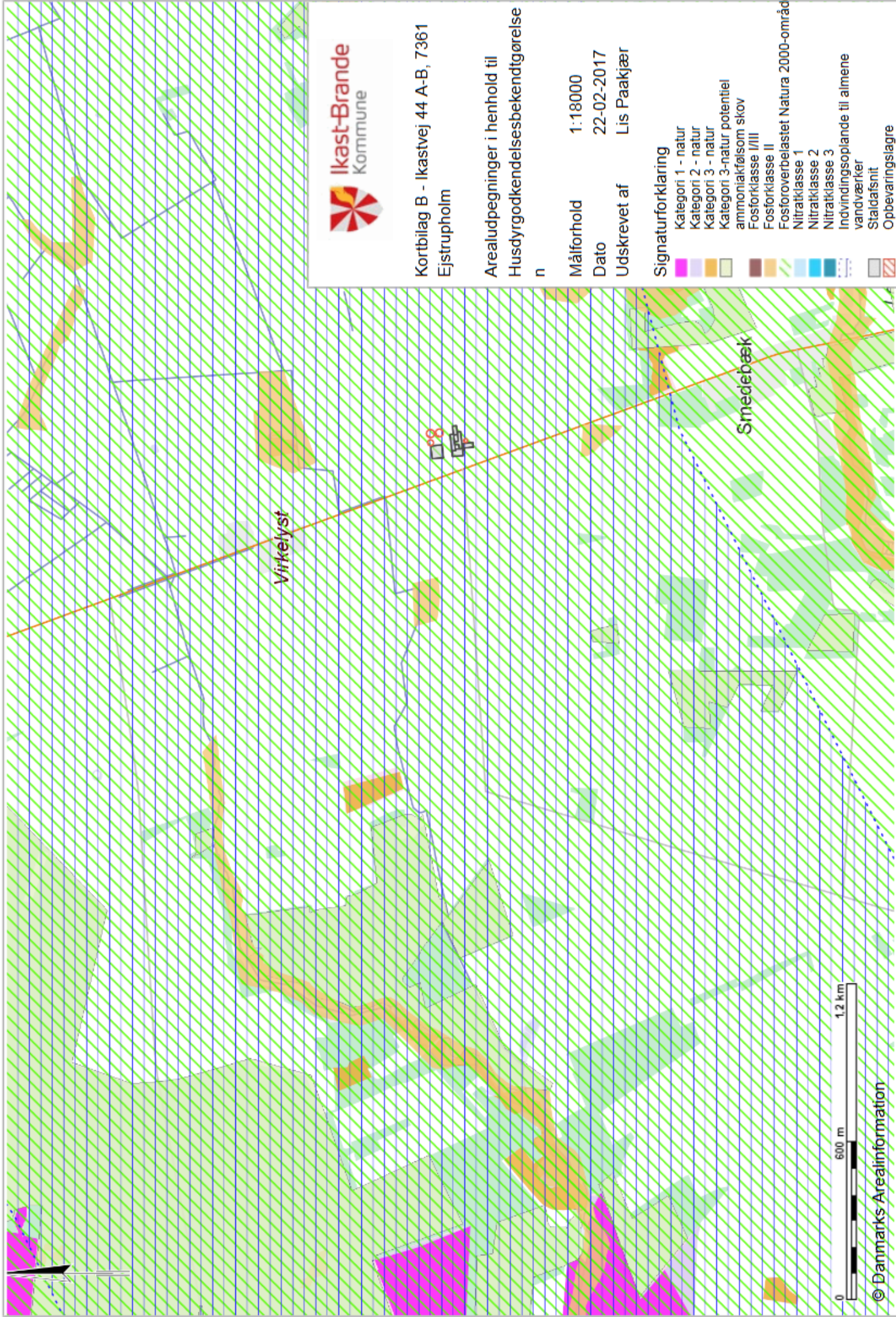
SvineRådgivningen

Kortbilag A

Situationsplan



Bygningsnr.	Anvendelse
1	Beboelse
2	Klimastald
3	Drægtighedsstald
4	Farestald
5	Løbe-kontrol
6	Slagtesvin
7	Gyllebeholder, 1.500 m ³
8	Gyllebeholder, 3.000 m ³
9	Gyllebeholder, 3.000 m ³
10	Gyllebeholder, 600 m ³



Kortbilag B - Ikastvej 44 A-B, 7361
Ejstrupholm

Arealudpegninger i henhold til
Husdyrgodkendelsesbekendtgørelse

Målforhold 1:18000
Dato 22-02-2017
Udskrevet af Lis Paakjær

Signaturforklaring

- Kategori 1 - natur
- Kategori 2 - natur
- Kategori 3 - natur
- Kategori 3-natur potentiel
- ammoniakfølsom skov
- Fostorklasse I/III
- Fostorklasse II
- Fostoroverbelastet Natura 2000-område
- Nitratklasse 1
- Nitratklasse 2
- Nitratklasse 3
- Indvindingsoplande til almene vandværker
- Staldafsnit
- Opbevaringslagre

Virkelyst

Smedebæk



Ikast-Brande
Kommune

Kortbilag C - Ikastvej 44 A-B, 7361
Ejstrupholm

Arealer registreret som beskyttet
efter Naturbeskyttelseslovens § 3

Målforhold 1:10000

Dato 22-02-2017

Udskrevet af Lis Paakjær

Signaturforklaring

-  Eng
-  Hede
-  Mose
-  Overdrev
-  Sø
-  Beskyttede vandløb
-  Staldafsnit
-  Opbevaringslagre