



Tilsynsrapport til offentliggørelse

Virksomheder
J.nr. 2019-3183
Ref. anelb/joero
Dato: 18.11.2024

Tilsynsrapport

Virksomhedens navn	Bornholm El-Produktion
Virksomhedens adresse	Skansevej 2, Rønne Bornholm
CVR nummer	25798929
Virksomhedstype	Listepunkt 101a Fyringsanlæg >50 Mw kulfyring (s)
Tidspunkt for tilsynet	Onsdag den 30. oktober kl 10.00 – 15.30
Baggrunden for tilsynet	Basistilsyn
Varsling af tilsynet	Den 4. oktober 2024
Deltagere fra virksomheden, Bornholms El-produktion, herefter BEP	Mads Ville Markussen, Miljøkonsulent i BEOF. Kontaktperson vedr. miljøtilsynet Julius Kofoed, Afdelingschef for Kommerciel Infrastruktur (Deltager i åbnings- og afslutningsmøde) Jan Damkilde Christiansen, Kraftværkschef Nicky Siebeneicher, Afdelingsleder for Drift og Planlægning Thomas Olsen, Afdelingsleder for Drift og Vedligehold Kim Westh, Maskinmester i Produktion – El og Varme Sandra Ejby, Varmeplanlægger i Plan og Projekt (deltager fra 10-11:30)
Øvrige deltagere	Birgitte Holm Christensen, Niras, bisidder for Bornholms El-produktion (deltager remote fra 10-12)
Tilsynet udført af	Annemarie Ellen Brix og Joen Erik Olsen
Tilsynet omfattede	Egenkontrol på luftemissioner og kølevand, overgang til letolie, arealer til ny aktiviteter, generelt besigtigelse af anlægget.
Materiale udleveret	-

Håndhævelser

Håndhævelser meddelt siden sidste fysiske tilsyn samt opfølgninger herpå og håndhævelser afstedkommet af nærværende tilsyn.

Dato	Type	Beskrivelse af håndhævelsen og status for opfølgning
05-04-2022	Indskærpelse	Dieselgenerator 1-4 har overskredet maksimale antal driftstimer på 500 i marts måned
05-04-2022	Indskærpelse	Overskridelse af den beregnede månedsgrænseværdi for støv i marts måned 2022 på Blok 5 og Blok 6. Beregnete grænseværdi 39,6, målte og beregnede månedsmiddelværdi 41 mg/Nm ³ .
05-04-2022	Indskærpelse	Overskridelser af vilkår om maksimal antal driftstimer på Dieselgenerator 1-4 var ikke indberettet straks.

Indberetninger om egenkontrol.

Kontrolområde	Konklusion
Kvartalsrapporter over luftemissioner, driftstimer og udledning af kølevand	Kvartalsrapport 1 for 2023 er ikke fremsendt. BEP fremsender manglende rapport, med forklaring på hvorfor miljøregneren ikke har beregnet en grænseværdi i en periode. Øvrige kvartalsrapporter er fremsendt. Rapporterne følger de tidligere gældende vilkår for overholdelse af grænseværdier. Virksomheden skal forsætte med at indrapportere beregnede emissionskoncentrationer.
Kvalitetskontrol af AMS	Der er gennemført QAL2 på anlægsmålere i 2023

Jordforurening

Miljøstyrelsen har ført tilsyn med områder på virksomheden, hvor der kan ske spild, der potentielt kan føre til jord- og grundvandsforurening.

Miljøstyrelsen har ikke observeret spild, revner og kritiske tæring på tanke, men har påtalt dårlig belægning og tilslammede afløb på lagerområdet for brændsler og aske. Se nedenfor.

Liste over gældende afgørelser:

- Revurdering af miljøgodkendelse og tilladelse til udledning af spildevand, 19. december 2013
- Påbud af 9. juni 2015. Afgørelse om ændring af vilkår i miljøgodkendelse af 19. december 2013
- Miljøgodkendelse(tillæg) af ombygning af blok 6 på Østkraft til mulighed for fuld last med biomasse af 9. juni 2015
- Miljøgodkendelse af eksisterende udendørs tankoplag af 9. oktober 2010
- Godkendelse af det bestående tankoplag for fuelolie på ejendommen matr. nr. 411 Rønne Markjorder også kan anvendes til letolie af 22. september 2015

- Påbud af 2. august 2016. Ophævelse af vilkår B1 i miljøgodkendelse af 19. december 2013.

Gennemgang af miljøforhold

Kort bordrunde med præsentation af deltagere. BEP oplyste at Nicky Siebeneicher overtager rolle som primære kontaktperson efter Sandra Ejby.

1. Opfølgning på kvartalsrapporter over luftemissioner, driftstimer og kølevand.

Kvartalsrapport 2023

Efter aftale afrapporterer BEP som hidtil, selvom grænseværdierne for luftemissioner ikke mere er gældende. BEP skal indrapporterer emissionskoncentrationer og gør det derfor forsat, som 48 timersmiddelværdier og månedsmiddelværdier.

Normalt er overskridelse af grænseværdier markeret med rødt i dokumentet. I den summerede opgørelse for 2023 fremgår i en længere periode røde værdier, men som ligger langt under den vejledende grænseværdi. BEP oplyste at der sket en fejl hvor grænseværdierne mangler og derfor registreres som 0, hvorfor emissionskoncentrationerne automatisk bliver markeret med rødt.

Sammen med fremsendelse af Q1 for 2023 vedlægger BEP en forklaring på, hvorfor miljøregneren ikke har beregnet den resulterende grænseværdi.

Der mangler en summerende optælling af driftstimer på Gl. diesler, Blok 7, Blok 5 samt Blok 6 under forbrænding af HFO, til dokumentation for at vilkår om begrænsede antal driftstimer er overholdt.

BEP fremsender en summerende optælling for 2023 af ovennævnte driftstimer inklusiv de samlede driftstimer for året for blok 6, sammen med den kommenterede Q1 for 2023.

For 2024 sender BEP den summerede optælling af driftstimer sammen med Q4 for 2024.

2. Fremdrift på ansøgning om ændring af brændsel på blok 5 og blok 6 og øget driftstid på gamle diesler (Igangværende ansøgninger).

Relevante dokumenter ligger hos NIRAS. Virksomheden oplyste at der stadig mangler beregninger for støj på Gl. diesler samt depositions-beregninger for svovl. Virksomheden oplyste, at der fremsendes en fyldestgørende ansøgning inden for de kommende uger.

Risikoarbejdet for overgang fra HFO til let olie er gennemført. BEP er ikke begyndt at bruge letolie på blok 5 og blok 6. BEP skal have en miljøgodkendelse med nye grænseværdier for drift på letolie inden der skiftets brændsel.

Virksomheden oplyste, at det er sjældent, at der er drift på alle 4 dieselgeneratorer samtidig og overvejer derfor om at ansøge om anvendelse af 2 dieselgeneratorer i

stedet for – 2 generatorer overskrider stadig støjgrænseværdierne. Miljøstyrelsen oplyste, at der ikke uden videre kan meddeles godkendelse til aktiviteter der overskrider støjgrænseværdier, selvom der tidligere har været en dispensation under Ø-drift. Virksomheden skal redegøre for støjdæmpende tiltag og hvis der ønske at ansøge om dispensation fra støjgrænseværdier, skal der ligge en teknisk økonomiske redegørelse, samt en handling plan for støjdæmpende tiltag fx en 5 til 10 års plan.

Virksomheden oplyste, at den har behov for en indkøringsperiode for letolie på Blok 5 og Blok 6, da der er risiko for overskridelser af grænseværdier, når brændere, tilsætning af luft mm skal justeres ind. Miljøstyrelsen oplyste, at virksomheden skal indarbejde ansøgning om en indkøringsperioden. Virksomheden skønnede, at der vil være behov for 3 måneders indkøringsperiode.

Miljøstyrelsen oplyste, at i en ny miljøgodkendelse til brug af letolie på Blok 5 og Blok 6 vil der blive fastsat grænseværdier for døgnmiddelværdier og årsmiddelværdier baseret på timemiddelværdier i overensstemmelse med BAT for store fyringsanlæg og efter skorstensreglen i bekendtgørelsen om store fyringsanlæg.

Miljøstyrelsen foreslog, at BEP i denne sammenhæng ændrede miljøregnerprogrammet, så alle emissioner fra de forskellige brændsler bliver omregnet til døgnmiddelværdier og årsmiddelværdier baseret på timemiddelværdier. Således vil miljøregneren være sat op til de krav, der vil blive stillet når klagenevnet har truffet afgørelse (eller i tilfælde af hjemvisning, - til Miljøstyrelsen har truffet ny afgørelse).

BEP var indstillet på dette.

Andre ansøgninger.

1.

Virksomheden indsender snarest ansøgning om etablering af et større batteri til driftudligning.

Batteriet vil indeholde lithium-phosphat. Virksomheden har haft kontakt til brandmyndigheden, som har sagt ok for projektet. Virksomheden indskrifer afsnit om risiko i ansøgningen og inddrager risikomyndighederne, hvis dette ikke allerede er sket. Det skal bla undersøges om lithium-phosphat skal indgå i sumformlen.

Ved en fejl er der ikke indsendt en ansøgning rettidigt, og BEP anmodende om hurtig sagsbehandling. Miljøstyrelsen lovede hurtig sagsbehandling, når der foreligger en fyldestgørende ansøgning.

Batteriet skal sættes op hvor de nedlagte kedel 1 og kedel 2 oprindeligt stod. Rummet blev fremvist.

2.

Der er indsendt ansøgning om forsøgsprojekt med anvendelse af kasserede, men ikke udtjente batterier fra El-biler, projekt kaldet ”2LIPP”.

Miljøstyrelsen har tildelt sagsbehandler.



Til venstre: Inde i containeren hvor batterierne skal stå.

Til højre: Ventilation og brandslukningsinstallationer.

BEP fremviste opsamlingsbrønd til brandslukningsvand. Brandslukningsvand skal fylde hele containeren op så batterierne står under vand. Vand afledes i midten af betonsoklen til afløbsbrønden. Brønden kan afspærres.

Containeren må tages i brug, når der ligger en miljøgodkendelse.

3. Fremdrift på arbejdet med tæt tankbund og oprensning af jordforurening.

BEP fremviste projektet for etablering af tæt tankbund i tankgården. Problemet er at tankene og tankgården ligger tæt på den normale vandstand i havnen (0,5-0,7m under terræn). Bekymring om at tankbunden vil blive skubbet op i tilfælde af forhøjet vandstand.

Miljøstyrelsen er betænkelig ved at vandet skal pumpes ind i tankgården i tilfælde af forhøjet vandstand, og vil der for gerne se projektforslaget. BEP fremsender projektforslag.

Jordforureningen er fjernet, der er taget kantprøver til analyse og BEP har dokumentation for bortkørt jord. BEP oplyste at olieforureningen har været meget afgrænset. Jordprøver er taget i ca. 0,5m dybde. 12 ton jord er blevet fjernet.

Dokumentationen skal fremsendes til Miljøstyrelsen.

Området med tanke er ikke en del af den gamle losseplads og der er ikke fundet tegn på anden forurening end olie.

Miljøstyrelsen orienterede igen om, at Miljøstyrelsen skal tages stilling til den øvrige forurening fundet i BTR, men at denne opgave pt ikke er prioriteret.

(Erindring om at hvis BEP skal udføre bygge og anlægsarbejde i områder hvor der i BTR-rapporten er fundet forurening, skal BEP på samme måde som ved tankgården henvende sig til Miljøstyrelsen. Problematikker tilknyttet den gamle losseplads hører under kommunen)

Tankgården blev besigtiget. Der er ingen synlige tegn på oliespild eller begyndende lækager

Området hvor olieforurenede jord er fjernet og genopfyldt blev fremvist.

Fortrængningsluft blev for alle 3 tanke ført ned gennem et vandbad. Der lugtede af HFO under besigtigelsen af tankgården.

Ifølge vilkår E5 og vilkår E6 i den påklagede afgørelse, skal alle tre tanke være påført kulfilter til fortrængningsluft. BEP skal være klar til at gennemføre dette.

4. Indvendig inspektion af tank 4, tank 5 og tank 6

Der skal udføres indvendig inspektion af tank 4, tank 5 (ved forsat brug af HFO) og tank 6 i 2025.

Indvendig inspektion af tank 5 i 2025 betyder, at den resterende HFO skal tømmes af.

BEP nævnte, at det er fysisk svært at tømme tanken, da de ikke har andre tanke som kan indeholde mængderne af HFO. Samtidig har de også svært ved at ved at få organiseret, at de øvrige tanke er tømte, da de lige er blevet fyldt helt op.

Miljøstyrelsen oplyste at tankene skal have de obligatoriske inspektioner, som er meddelt efter samme normer, som andre store olietanke. Det er ikke muligt at undlade tankinspektioner med henvisning til forsyningssikkerhed.

Det aftales af BEP fremsender en redegørelse for tømning af tanke til indvendig inspektion i 2025. Hvis der anmodes om fristudsættelse til fx 2026 skal der redegøres for at dette ikke øger risikoen for at tanken ikke mere lever op til krav til tankkonstruktioner jvf. EMUA, heriunder den del af tanke og rørsystemer hvor HFO bliver varmet op.

5. Pieren - vedligehold af rørledninger og understøtning

Der blev udarbejdet en inspektionsrapport i 2021, hvor der bla. blev påtalt kritiske tæring på understøtningerne, begyndende udvendig tæring af rørledninger og at rørledningerne hvilede direkte på understøtningen.

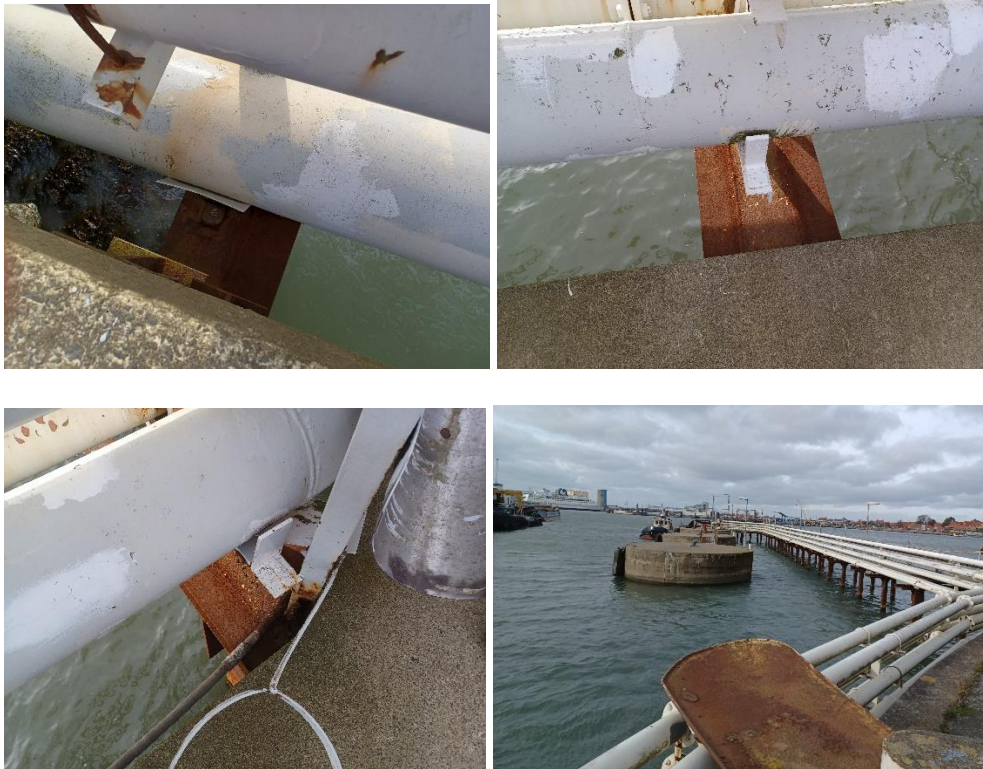
Pieren ejes af Rønne Havn og anvendes til losning af olie af i alt 3 virksomheder.

BEP oplyste, at de vurderer at selve pieren med understøtninger skal vedligeholdes af Rønne Havn, mens BEP står for vedligeholdelse af egne rørledninger.

BEP oplyser at konstruktionen med ejer og lejere, samtidig med, at der er ønske fra udlejer om at nedlægge pieren, har vanskeliggjort at få gennemført arbejde med vedligehold.

Miljøstyrelsen har forståelse for, at situationen er vanskelig, men oplyste at BEP har det fulde ansvar for, at losning af olie på oliepiere til egne tanke foregår fuldt forsvarligt og uden risiko for rørbrud mm.

BEP oplyste, at de løbende maler egne rør, hvor malingen er slidt eller skaldet af og metallet derfor ikke er beskyttet og har sikret, at der er nylonplader til beskyttelse af rørene, hvor rørene hviler på understøtningen. BEP har også forstærket 2 af rørbæringerne.



Øverst til venstre: Eksempel på udbedring af malingen af rørledningerne og beskyttelse af rørledningen mod direkte kontakt til understøtningen. Der er et område hvor rusten er trængt igennem malingen og som derfor bør males snarest. Øverst til højre: Eksempel hvor understøtningen er blevet forstærket, men røret hviler her direkte på understøtningen - Nylonpladen er faldet af. Nederst til venstre: Nylonpladen er gledet af. Nederst til højre: Udsigt over piren.

BEP skal gennemgå deres rørledninger med understøtninger for behov for reparationer.

6. Kan BEP overholde kommende grænseværdier på drift af biomasse og kul, når klagenævnet har afgjort sagen?

BEP tror på at de kan overholde de nye grænseværdier, når HFO udgår som brændsel.

7. Installation af AMS på blok 5.

Der er nu installeret egen AMS på Blok 5.

BEP fremsendte QAL1 rapporterne, som dokumentation for, at målerne lever op til standarden, og har et passende måleområde.

Målerne på Blok 5 har ifølge den påklagede revurdering, mulighed for at gennemføre en reduceret kvalitetskontrol grundet kortvarig og uforudsigelig drift, således at det er vanskeligt at få gennemført parallelmålinger til en AST /QAL2. Der skal udføres funktionstest og QAL3 og konfidensintervallet, kan ikke fratrækkes måleresultatet.

BEP oplyste, at der gennemføres funktionstest på Blok 5s nye målere og at QAL3 udføres automatisk.

Den nye kvalitetshåndbog for AMS og kvalitetskontrol er i dag installeret på netværksdrevet. Dette blev fremvist i kontrolrummet.

8. Lager til flyveaske, kul og træflis.

Aske og kul er nu kun oplagret indendørs og under tag. Træflis oplagres udendørs. Der var ikke drift af lageret på tilsynstidspunktet. Der blev ikke observeret belægnings af kulstøv, askestøv eller støv fra træflis, hverken inden for eller uden for lagerarealet.

Belægningen ved porten til kajområdet og til kul/askelageret er, som ved sidste tilsyn, stærkt beskadiget af tunge køretøjer. Afløb uden for er tilslammet af jord og træflis. Inden på lageret var afløb stoppet med aske. Det var tydeligt, at der havde stået en større mængde overfladevand på pladsen udenfor.

BEP oplyste at belægningen er repareret siden sidste tilsyn og at afløb jævnligt oprenses.

Der skal igen repareres belægning og riste skal oprenses. Dette skal gøres med hyppigere frekvens.



Til venstre: Et lille udsnit af tilslammet afløbsrist og bagerst beskadiget belægning på flispladsen.

Til højre: Oplag af flyveaske fra halmfyring og oliefyring og en lille del fra kulfyring

9. Besigtigelse af udledning af kølevand og indtag af havvand.

Udledningen af kølevand er placeret i havnebassinet mellem piren og lagerpladsen, indtaget af havvand er placeret to steder ved den nordøstlige Kaj.

Rønne Havn er ved at udbygge havneområdet og derfor var vandet plumret. Det var ikke muligt at besigtige kølevandudløbet for påvirkning af havnebunden.



Kølevand udløbet

10. Besigtigelse af kontrolrum

Kontrolrummet blev fremvist, med overvågning af drift og emissioner. Skærbillede fra miljøregner blev fremvist.

BEP oplyste at overskridelser af vilkår for emissionsgrænseværdier og kvalitetskrav til måleren blev markeret med rød skrift,

Alle tal for flow var røde og BEP forklarede, at dette skyldtes at flowet lå uden for målerens gyldige kalibreringsinterval. BEP forklarede at Blok 6 normalt kun kører med 40% effekt på træflis og derfor normalt har et langt mindre røggasflow end de er godkendt til.

Mulighed for at få et bedre kalibreringsinterval blev drøftet fx to måleområder på flowmåleren eller at BEP sikre at QAL2 kontrollen blev udført, når der højere indfyret effekt.

BEP skal finde en løsning

11. Øvrige områder:

Vandbehandling

Vandbehandlingsanlægget med oplag af kemikalier, fremstår rent og velholdt, ingen bemærkninger.

Blok 7

Blok 7 med 10 stk. 15 MW dieselmotorer, alt fremstår rent og velholdt, ingen bemærkninger.

Frasolgt areal

En del af virksomhedens tidligere område er blevet solgt. BEP skal fremsende et kort hvor det tydeligt fremgår, hvor den tidligere afgrænsning af det miljøgodkendte areal var og hvor afgrænsningen er nu efter frasalg af areal.

BEP skal desuden redegøre for hvilke aktiviteter, der var på dette areal, da Miljøstyrelsen skal kunne tage stilling til ophør af drift og aktiviteter og om der evt. behov for dokumentation for jordforurening og tømning af installationer.

BEP skal fremover huske at fremsende den slags oplysninger inden frasalg. Miljøstyrelsen skal tage stilling til ophør.

Opsummering:

Tilsynet gav anledning til følgende bemærkninger og aftaler

- BEP fremsender en summerende optælling for 2023 af driftstimer på de enkelte blokke inklusiv de samlede driftstimer for året for Blok 6, sammen med den kommenterede Q1 for 2023.
- For 2024 sender BEP den summerede optælling af driftstimer sammen med Q4 for 2024.
- Det aftales at BEP overvejer at ændre miljøregnerprogrammet, så alle emissioner fra de forskellige brændsler bliver omregnet til døgnmiddelværdier og årsmiddelværdier baseret på timemiddelværdier, når BEP har modtaget godkendelsen til ændring af brændsel.
- Dokumentation for oprensning og bortkørsel af jord fra tankgården skal fremsendes til Miljøstyrelsen
- Ifølge vilkår E5 og vilkår E6 i den påklagede afgørelse, skal alle tre tanke være påført kulfilter til fortrængningsluft. BEP skal være klar til at gennemføre dette.
- BEP fremsender en redegørelse for indvendig inspektion af tank 4,5 og 6 i 2025
- BEP skal gennemgå deres rørledninger med understøtninger på pieren for behov for reparationer.
- På fliespladsen skal belægningsrepareres og riste skal oprenses. Der skal planlægges med en hyppigere frekvens.
- BEP skal finde en løsning, så der kan være et større gyldigt kalibreringsinterval for flow
- BEP skal fremsende et oversigtskort, hvor det tydeligt fremgår, hvor den tidligere afgrænsning af det miljøgodkendte areal var og hvor afgrænsningen er nu efter frasalg af areal. BEP skal desuden redegøre for hvilke aktiviteter, der var på dette areal

Virksomheden har haft udkast til tilsynsrapport til kommentering inden offentliggørelsen.