



1. tillæg til Miljøgodkendelse

§ 12, stk. 3 i husdyrgodkendelsesloven

17. marts 2015

Langegyde 16, 5631 Ebberup



ASSENS
KOMMUNE

Ejendommen Langegyde 16, 5631 Ebberup (luftfoto 2014)



Emne	Data
Ansøger og ejer	Carsten Flædekær
Bedriftens navn og adresse	Langegyde 16, 5631 Ebberup
Matrikelnummer og ejerlav	35c Sønderby By, Sønderby
Virksomhedens art	14610 Avl af smågrise
Godkendelsesbetegnelse	§ 12, stk. 3 i Lov om miljøgodkendelse m.v. af husdyrbrug
CHR-nummer	98989
CVR/P	6271 6851 / 1002158343
Kontaktperson	Carsten Flædekær, tlf. 2344 9606, e-mail: cf23449606@yahoo.dk
Rådgiver/konsulent	Jan B. Olsen, Centrovice, tlf. 4079 0491, e-mail: jbo@centrovice.dk
Godkendelsesmyndighed	Assens Kommune, (By, Land & Kultur), Miljø & Natur, Rådhus Allé 5, 5610 Assens, assens@assens.dk
Sags ID	Acadre sagsnr. 14/17531
Miljømedarbejder	Trine Bonrud Helleskov, tlf. 6474 6890, e-mail: tbnie@assens.dk
Beregningsværktøj	Interface version 2.6.5.2 Uploadet: 10.02.2015. FarmN version: 4.0 – Beregningsmotor: 2.2

Indholdsfortegnelse

1.	<u>INDLEDNING</u>	5
2	<u>AFGØRELSE: § 12, STK. 3 MILJØGODKENDELSE</u>	6
3	<u>VILKÅR FOR TILLÆGS GODKENDELSE</u>	6
3.1	DYREHOLD	6
3.2	LUGT	7
3.3	AREALERNE	7
4.	<u>OFFENTLIGGØRELSE</u>	7
5.	<u>KLAGEVEJLEDNING</u>	7
6.	<u>BILAG</u>	8
7.	<u>MILJØVURDERING AF ANSØGNING OM TILLÆG TIL § 12 MILJØGODKENDELSE</u>	11
8.1	FORMÅL	11
8.2	EJER- OG DRIFTSFORHOLD	11
8.3	DYREHOLD OG MANAGEMENT	12
8.4	LOKALISERING	13
8.4.1	FASTE AFSTANDSKRAV	13
8.4.2	LANDSKAB OG PLANFORHOLD	13
8.5	ENERGI OG VANDFORBRUG	13
8.6	GENER FRA HUSDYRBRUGETS ANLÆG	13
8.6.1	LUGT	14
8.6.2	STØJ	15
8.6.3	LYS	15
8.6.4	FLUER OG SKADEDYR	15
8.6.5	STØV	15
8.6.6	TRANSPORT	15
8.7	FORURENING FRA HUSDYRBRUGETS ANLÆG	15
8.7.1	SPILEVAND (RESTVAND)	15
8.7.2	HUSDYRGØDNING OG FODER	15
8.7.3	AFFALD OG MILJØFARLIGE STOFFER	16
8.7.4	AMMONIAKTAB - GENERELT	17
8.7.5	AMMONIAKPÅVIRKNING AF NATUR	18
8.8	AREALERNE	18
8.8.1	NITRAT (OVERFLADEVAND)	18



8.8.2	NITRAT (GRUNDVAND).....	20
8.8.3	FOSFOR	22
8.8.4	AMMONIAK FRA UDBRINGNING.....	23
8.8.5	GENER FRA UDBRINGNING.....	23
8.9	OPHØR.....	23
8.10	BEREDSKABSPLAN	23
8.11	SAMMENFATNING.....	23
8.12	OFFENTLIGHED/NABOORIENTERING.....	24

1. Indledning

Carsten Flædekær har ansøgt om et tillæg til § 12 miljøgodkendelsen på ejendommen Langegejde 16, 5631 Ebberup. Assens Kommune har den 13. august 2013 givet en § 12 miljøgodkendelse til et maksimalt dyrehold på 331,6 dyreenheder (DE – 13/14 beregning¹). Ansøgning om tillæg er indsendt til Assens Kommune den 24. juli 2014 via det digitale ansøgningssystem husdyrgodkendelse.dk (skema nr. 66224).

Der søges om en udvidelse af produktionen fra 800 årssøer, 28.000 stk. smågrise (7,3 – 32 kg) og 200 stk. slagtesvin (32 – 107 kg) svarende til 331,6 DE til 940 årssøer, 32.500 stk. smågrise (7,3 – 32 kg) og 350 stk. slagtesvin (30 – 110 kg) svarende til 391,5 DE (13/14 beregning) i eksisterende stalde.

Ifølge § 26, stk. 2 i husdyrgodkendelsesloven²: *Kommunalbestyrelsen skal foretage en samlet vurdering af alle etableringer, udvidelser eller ændringer foretaget siden 1. januar 2007 på husdyrbruget, inklusive bedriftens arealer, dog højest over en 8-årig periode.* Grunden til denne regel er for, at imødekomme den eventuelle effekt af indtil flere mindre udvidelser, som hver især ikke betyder noget i forhold til miljøbeskyttelsen, men som samlet set kan være en væsentlig belastning.

I denne sag skal der derfor tages udgangspunkt i det tilladte dyrehold den 1. januar 2007, og der havde ejendommen en forhåndsvurdering fra 2006. Der søges derfor om godkendelse til en udvidelse fra en årlig produktion på 615 årssøer og 15.375 stk. smågrise (7 – 30 kg) til en årlig produktion på 940 årssøer, 32.500 stk. smågrise (7,3 – 32 kg) og 350 stk. slagtesvin (30 – 110 kg), hvilket svare til en udvidelse fra 213,6 DE til 391,5 DE (13/14 beregning).

Miljøgodkendelsen omfatter alene Langegejde 16, 5631 Ebberup, hvor det ansøgte dyrehold opstaldes. Desuden omfatter miljøgodkendelsen alle 206,8 ha ejet og forpagtet landbrugsjord knyttet til CVR nr. 6271 6851. Størstedelen af husdyrgødningen (knap 75 %) vil blive afsat på egne og forpagtede arealer, mens husdyrgødning svarende til 102 DE skal afsættes uden for bedriften. Fra den nuværende produktion afsættes husdyrgødning til Kirkebakken 13 og Langgade 68 (begge miljøgodkendte efter § 16). I ansøgt drift skal der også afsættes husdyrgødning til Peter Nielsen, Å Strandvej 38, som driver Bjørnemoosevej 19 og Hans Jørgen Hansen, Lerbjergvej 10. Arealerne til Å Strandvej 38 og Lerbjergvej 10 skal miljøgodkendes efter § 16 før de kan modtage husdyrgødning fra et godkendt husdyrbrug.

Udvidelsen af dyreholdet er omfattet af § 12, stk. 3 i husdyrgodkendelsesloven.

Det er oplysningerne og beskrivelsen i ansøgningen og vurderingen, der er beskrevet i den efterfølgende redegørelse, som danner grundlaget for meddelelse af tillæg til § 12 miljøgodkendelse.

Assens Kommune har vurderet, at der kan meddeles godkendelse til den ansøgte udvidelse af dyreholdet i henhold til de gældende regler i husdyrgodkendelsesloven med tilhørende bekendtgørelser og vejledninger fra Miljøstyrelsen.

¹ Fordi ansøgningen er modtaget før 1. oktober 2014

² Lov nr. 1572 af 20. december 2006 om miljøgodkendelse mv. af husdyrbrug med senere ændringer.

Tillægget til godkendelsen indeholder en række konkrete individuelle vilkår for landbrugs indretning og drift. Vilkårene skal medvirke til at sikre:

- at husdyrbruget drives og indrettes i overensstemmelse med ansøgningsmaterialet og miljøredegørelsen
- at kravet om reduktion af ammoniaktab fra stald og lager overholdes
- at yderligere miljøkrav fastsat på grundlag af kommunens vurdering af ansøgningsmaterialet overholdes
- at nedsætte risikoen for, at der forekommer forurening eller gener ud over de forventede ifølge miljøvurderingen.

2 Afgørelse: § 12, stk. 3 miljøgodkendelse

Assens Kommune godkender hermed en årlig produktion bestående af 940 søer, 32.500 stk. smågrise (7,3 – 32 kg) og 350 stk. slagtesvin (30 – 110 kg) svarende til 391,5 DE (13/14 beregning) og tilhørende arealer på landbrugsejendommen matr. nr. 35c Sønderby By, Sønderby, beliggende Langegyde 16, 5631 Ebberup. Udvidelsen skal ske i eksisterende staldanlæg.

Tillægget til miljøgodkendelsen meddeles under forudsætning af, at gældende regler på området og nedenstående vilkår overholdes. Godkendelsen omfatter hele virksomheden med de aktiviteter der hører ind under CVR nr. 6271 6851.

Godkendelsen bortfalder, hvis den ikke er udnyttet senest 2 år fra dato, jf. husdyrgodkendelseslovens § 33, stk. 1.

Tillægget til miljøgodkendelsen meddeles i henhold til bestemmelserne i § 12, stk. 3 i lov nr. 1572 af 20. december 2006 om miljøgodkendelse m.v. af husdyrbrug og lovebekendtgørelse nr. 879 af 26. juni 2010 om miljøbeskyttelse med senere ændringer.

Miljøgodkendelsen skal, jf. § 40 i bekendtgørelse nr. 1283 af 8. december 2014 om tilladelse og godkendelse mv. af husdyrbrug, regelmæssigt og mindst hvert 10. år tages op til revurdering. Den første revurdering skal dog foretages, når der er forløbet 8 år fra tidspunktet for meddelelse af godkendelsen. Proceduren for revurdering igangsættes af Assens Kommune.

Forudsætningerne for godkendelsen findes i den fremsendte ansøgning gennem husdyrgodkendelse.dk med skemanummer 66224 og tilhørende bilag. Nedenfor er alene de vilkår der knytter sig til det ansøgte tillæg. I bilags delen er en samlet oversigt over de gældende vilkår for bedriften.

3 Vilkår for tillægs godkendelse

3.1 Dyrehold

- 3.1.1 Svinebruget tillades drevet med et dyrehold på maksimalt 940 søer, 32.500 stk. smågrise (7,3 – 32 kg, 4.680 stipladser) og 350 stk. slagtesvin (30 – 110 kg, 80 stipladser) svarende til 391,5 DE (13/14 beregning).

- 3.1.2 Den godkendte husdyrproduktion skal fordeles jævnt over hele året, dog med mulighed for variation inden for de enkelte dyregrupper på højst 10 %, så længe det maksimale antal DE (svarende til det maksimale dyrehold) ikke overstiger 391,5 DE (13/14 beregning).

3.2 *Lugt*

- 3.2.1 Højden på afkast nr. 1a, 1b, 1c, 2a, 2b, 2c, 3a, 3b og 3d skal minimum være 8 meter over terræn, afkast nr. 3c2 skal minimum være 8,5 meter over terræn, og afkast nr. 5a, 7a1, 7a2, 7a4, 7a5, 8a1, 8a2, 8b1, 8b2, 8c1, 8c2, 8c1 og 8d2 skal være minimum 8 meter over terræn.
- 3.2.2 Der skal monteres miljøkryds i følgende ventilationsafkast i sostalden: 1a, 1b, 1c, 2a, 2b, 2c, 3a, 3b, 3c1 og 3d og i ny smågrisestald: 8a1, 8a2, 8b1, 8b2, 8c1, 8c2, 8c1 og 8d2.

3.3 *Arealerne*

- 3.3.1 Den samlede gødningsmængde, som skal afsættes uden for bedriften er på maksimalt 102 DE svarende til 9.640 kg N og 2.545 kg P.
- 3.3.2 Der må maksimalt udbringes husdyrgødning (svin) på ejendommens ejede og forpagtede arealer svarende til en gødningsproduktion på 289,5 DE/planår (1/8-31/7) og således, at der på ejendommens arealer ikke udbringes mere husdyrgødning/ha, end hvad der svarer til produktionen på 1,4 DE/ha. Der må derudover ikke tilføres ejendommens arealer kvælstof fra anden organisk gødning som f.eks. spildevandsslam, affald m.m.
- 3.3.3 Der skal etableres 2,0 % mere areal med efterafgrøder, end det de generelle regler foreskriver. For arealet med ekstra efterafgrøder gælder samme regler for nedpløjning mv. som efterafgrøder etableret efter de generelle regler om plantedække.

4. **Offentliggørelse**

Miljøgodkendelsen offentliggøres på Assens Kommunes høringsportal tirsdag den 17. marts 2015.

5. **Klagevejledning**

Frist for at indgive klage § 79.

Du kan klage over afgørelsen inden for fire uger, fra du har modtaget dette brev. Det betyder at, klagefristen udløber **tirsdag den 14. april 2015**.

Hvordan klager du?

Du skal sende din klage til Natur- og Miljøklagenævnets digitale selvbetjeningsløsning "Klageportalen". Klageportalen tilgås via borger.dk eller virk.dk, der er direkte link til disse steder via forsiden af nævnets hjemmeside nmkn.dk.

Klagegebyr

Det er en betingelse for Natur- og Miljøklagenævnets behandling af klagen, at der indbetales et gebyr på 500 kr. Du modtager en opkrævning på gebyret fra Natur- og Miljøklagenævnet, når nævnet har modtaget klagen fra Assens Kommune. Natur- og Miljøklagenævnet modtager ikke check eller kontanter. Natur- og Miljøklagenævnet påbegynder behandlingen af klagen, når gebyret er modtaget. Betales geby-

ret ikke på den anviste måde og inden for den fastsatte frist på 14 dage, afvises klagen fra behandling.

Vejledning om gebyrordningen kan findes på Natur- og Miljøklagenævnets hjemmeside, www.nmkn.dk/vejledninger/gebyrvejledning.

Hvem kan klage? § 84-87

Adressaten for afgørelsen, enhver, som har en individuel, væsentlig interesse i sagen, offentlige myndigheder, lokale foreninger og organisationer, som har en væsentlig interesse i afgørelsen, samt landsdækkende foreninger og organisationer, der som hovedformål har at beskytte natur og miljø eller varetager væsentlige rekreative interesser. Natur- og Miljøklagenævnet kan kræve dokumentation for foreningers og organisationers klageberettigelse.

Virkning af at der klages § 80-81

En klage over en godkendelse efter § 12 har ikke opsættende virkning, medmindre afgørelsen indeholder vilkår efter § 27, stk. 1, nr. 3 eller stk. 2. Det betyder, at godkendelsen kan udnyttes, inden klagen er afgjort. Udnyttelsen sker dog for egen regning og risiko, da Natur- og Miljøklagenævnet kan ændre afgørelsen.

Indbringelse for domstolene § 90

Du kan indbringe Natur- og Miljøklagenævnets afgørelser for domstolene. En sådan retssag skal være anlagt inden 6 måneder efter datoen for klagenævnets afgørelse. Uanset om du anlægger retssag, er du forpligtet til at rette dig efter Natur- og Miljøklagenævnets afgørelse, indtil domstolen måtte bestemme noget andet.

Vejledning om klage til Natur- og Miljøklagenævnet finder du på Natur- og Miljøklagenævnets hjemmeside,

http://www.nmkn.dk/Vejledninger/Til_borgere/Klagevejledning_Borgere_fra1august.htm

Trine Bonrud Helleskov
Miljømedarbejder, Agronom

6. Bilag

- Bilag 1: Ansøgningsskema fra husdyrgodkendelse.dk
- Bilag 2: Redegørelse for lugtberegninger
- Bilag 3: Lugtberegning – skema og kort
- Bilag 4: OML beregninger
- Bilag 5: Samlet vilkårs katalog for Langegyde 16

Meddelelse om afgørelse sendes til

Navn	Adresse	Postnr.	Ejer
Arne Richard Hviid	Flædekærvej 12	5631 Ebberup	
Kæte Jørgensen	Egevej 6	5683 Haarby	Fåborgvej 100 (5610)
Lene & Torben Askholm Ploug	Fåborgvej 102	5610 Assens	
Henrik Bo Lauritsen	Fåborgvej 108	5610 Assens	
Ivan Rothmann	Fåborgvej 112	5631 Ebberup	
Winni & Peter Jakobsen	Fåborgvej 129	5610 Assens	
Lars Wigelsen Holsøe	Fåborgvej 133	5610 Assens	
Jørgen Hansen	Fåborgvej 135	5610 Assens	
Bo Andersen	Fåborgvej 143	5631 Ebberup	
Søren Christian Sørensen	Fåborgvej 88	5610 Assens	
Lissi & Bent Erik Stoubæk	Fåborgvej 92	5610 Assens	
Sigrid Hansen	Fåborgvej 94	5610 Assens	
Steffen Andersen	Fåborgvej 96	5610 Assens	
Bjarne Jensen	Fåborgvej 98	5610 Assens	
Per Ellemann	Kirkebakken 1	5631 Ebberup	
Kjeld Viktor Hansen	Kirkebakken 10	5631 Ebberup	
Knud Jensen	Kirkebakken 11	5631 Ebberup	
Inger Kirstine Eriksen	Kirkebakken 12	5631 Ebberup	
Hans Henning Eriksen	Kirkebakken 13	5631 Ebberup	
Karin & Flemming Olsen	Kirkebakken 15	5631 Ebberup	
Ingelise & Arne Ole Rasmussen	Kirkebakken 17	5631 Ebberup	
Jens Kristian Elvstrøm	Kirkebakken 18	5631 Ebberup	
SØNDERBY MENIGHEDSRÅD	Holmen 8	5620 Glamsbjerg	Kirkebakken 19
Ulla Merete Helms	Kirkebakken 20	5631 Ebberup	
Rikke Graff Pickardt Kristensen & Anders Rune Rasmussen	Kirkebakken 21	5631 Ebberup	
Sønderby-Kærum Præsteembede ved Søn	Søvangen 31	5631 Ebberup	Kirkebakken 21
Malene Susan & Lasse Andersen	Kirkebakken 23	5631 Ebberup	
Louise Cecilie Bornhøft Schlüsen & Tommy Andersen	Kirkebakken 3	5631 Ebberup	
Ole Carsten Andersen	Lille Lundager 8	5610 Assens	Kirkebakken 3
Karsten Møller Andersen	Kirkebakken 4	5631 Ebberup	
Bodil Nielsen & Jens Peter Vestergaard Madsen	Kirkebakken 6	5631 Ebberup	
Julie & Thomas Kristoffersen	Kirkebakken 7	5631 Ebberup	
Laila Ramdal Christiansen	Kirkebakken 8	5631 Ebberup	
Lone & John Madsen	Kirkebakken 9	5631 Ebberup	
Ole Marquard Pedersen	Langegyde 1	5610 Assens	



Albert Rasmussen	Langegyde 11	5631 Ebberup	
Kirsten Jensen	Langegyde 2	5610 Assens	
Niels Peter Rosenkjær	Langegyde 3	5610 Assens	
Benny Uglvig Madsen	Langegyde 4	5610 Assens	
Anders Bov Beyer Hansen	Langegyde 6	5610 Assens	
EBBERUP RIDEKLUB	Rybergsvej 12	5631 Ebberup	
Torben Bennetzen	Søstien 11	5631 Ebberup	
Kurt Larsen	Søstien 3	5631 Ebberup	
Marie-Louise & Peter Rasmussen	Rybergsvej 42	5631 Ebberup	Søstien 7
Bror Bækmark Panduro Petersen	Søstien 9	5631 Ebberup	
Bent Kristiansen	Søvangen 11	5631 Ebberup	
Kathe & Hans Henrik Møller Madsen	Søvangen 13	5631 Ebberup	
Jens Ole Christensen	Søvangen 15	5631 Ebberup	
Lone Elisabeth & Brian Jakobsen	Søvangen 17	5631 Ebberup	
John Bo Jacobsen	Søvangen 23	5631 Ebberup	
Niels Jørgen Rasmussen	Søvangen 27	5631 Ebberup	
Kurt Bjarne Hansen	Lindebjergvej 2	5690 Tommerup	Søvangen 29
Ole Find Olsen	Søvangen 3	5631 Ebberup	
Aase Villefrance Beier Andresen	Søvangen 31	5631 Ebberup	
Brian Christiansen	Søvangen 33	5631 Ebberup	
Lilian Marie Mortensen	Alexandria	USA	Søvangen 35
Jørgen Hestholm	Søvangen 5	5631 Ebberup	
Pernille Hinnerup Jensen & Egil Rausner	Søvangen 7	5631 Ebberup	
Lena & Karsten Stig Nielsen	Søvangen 9	5631 Ebberup	
Embedslægen Region Syddanmark	Sorsigvej 35	6760 Ribe	syd@sst.dk
Danmarks Naturfredningsforening	Masnedøgade 20	2100 Kbh. Ø	dn@dn.dk
Friluftsrådet			sydfyn@friluftsradet.dk
Det økologiske Råd	Blegdamsvej 4B	2200 Kbh. N	husdyr@ecocouncil.dk
Naturstyrelsen			nst@nst.dk
Danmarks Sportsfiskerforbund			post@sportsfiskerforbundet.dk frodethorhauge@stofanet.dk
Danmarks Fiskeriforening	Nordensvej 3	7000 Fredericia	mail@dkfisk.dk
Dansk Ornitologisk Forening			natur@dof.dk, assens@dof.dk

7. Miljøvurdering af ansøgning om tillæg til § 12 miljøgodkendelse

8.1 Formål

I det følgende skal det vurderes, om de virkemidler til forebyggelse og begrænsning af forurening, som fremgår af ansøgning om udvidelse af husdyrbruget på landbrugsejendommen beliggende Langegyde 16, 5631 Ebberup opfylder kravene gældende for følgende forhold angivet i nedenstående liste jf. godkendelsesloven og vejledning fra Miljøstyrelsen om miljøgodkendelse af husdyrbrug:

- Anvendelse af bedste tilgængelige teknik
- Beskyttelse af jord, grundvand, overfladevand og natur med dens bestand af vilde planter og dyr og deres levesteder, herunder områder, der er beskyttet mod tilstandsændringer eller fredet, udpeget som international naturbeskyttelsesområde eller udpeget som særligt sårbart overfor næringsstoffer
- Begrænsning af eventuelle gener for naboer (lugt-, støj-, flue-, og lysgener, affaldsproduktion m.v.)
- Hensynet til de landskabelige værdier

Det skal vurderes om husdyrbruget, efter gennemførelse af den ansøgte udvidelse, lever op til de i loven fastsatte beskyttelsesniveauer for blandt andet ammoniak, lugt, fosfor og nitrat.

Vurderingsgrundlaget er oplysningerne afgivet ved indsendelse af det elektroniske ansøgningsskema via husdyrgodkendelse.dk, som kommunen modtog første gang den 24. juli 2014 og sidste gang den 24. februar 2015 version 3.

Bestemmelserne til vurdering af ansøgningen er fastsat i lov nr. 1572 af 20. december 2006 om miljøgodkendelse m.v. af husdyrbrug med tilhørende bekendtgørelser og vejledninger, herunder regler fastsat i habitatdirektivet. Husdyrbruget er omfattet af bestemmelserne i lovens § 12, stk. 3 idet der er søgt om et tillæg til en § 12 godkendelse.

I forbindelse med miljøvurderingen skal det ligeledes afgøres, hvorvidt det er nødvendigt at fastsætte konkrete individuelle vilkår, dels til sikring af at oplysningerne i ansøgningen fastholdes og dels til sikring af, at landbruget kan drives uden at medføre større forurening og gener end forventeligt, og som kan accepteres inden for rammerne af den gældende lovgivning.

8.2 Ejer- og driftsforhold

Ansøger er Carsten Flædekær, Langegyde 16, 5631 Ebberup.

Ifølge oplysninger fra CVR (Centrale Virksomheds Register) driver Carsten Flædekær landbruget som en enkeltmandsvirksomhed. Startdato for selskabet oplyses at være den 1. juli 1983. Adresse for CVR nr. 6271 6851 oplyses som: Langegyde 16, 5631 Ebberup. Hovedbranchen er noteret med kode 14610 Avl af smågrise.

I ansøgningen er det oplyst, at Carsten Flædekær er driftsansvarlig og kontaktperson i forhold til miljøgodkendelsen.

8.3 *Dyrehold og management*

Der er søgt om udvidelse fra et tilladt dyrehold bestående af en årsproduktion på 800 søer, 28.000 stk. smågrise (7,3 – 32 kg) og 200 stk. slagtesvin (32 – 107 kg) svarende til 331,6 dyreenheder (DE) til en årsproduktion på 940 søer, 32.500 stk. smågrise (7,3 – 32 kg) og 350 slagtesvin (30 – 110 kg) svarende til 391,5 DE (13/14 beregning, da ansøgningen er indsendt før 1. oktober 2014).



Figur 1: Anlægsoversigt Langegyde 16, 5631 Ebberup.

I ansøgningskemaet fra husdyrgodkendelse.dk er nudrift en årsproduktion på 615 søer og 15.375 stk. smågrise (7 – 30 kg) jf. § 26, stk. 2 i husdyrgodkendelsesloven (se evt. side 5).

I ansøgt drift indrettes der i sostalden 100 ekstra soplader og 30 ekstra slagtesvineplader i forhold til det oprindelige planlagte. I drægtighedsstalden indrettes 40 ekstra soplader end oprindeligt planlagt. Derudover bliver der i smågrisestaldene plads til flere grise, fordi de flyttes ved ca. 20 kg inden for staldsystemet. Pladskravet til grise op til 20 kg er 0,2 m²/stk. og op til 30 kg er det 0,3 m²/stk.

Husdyrgødning i både nudrift og ansøgt drift er gylle som opbevares i overdækket gyllebeholdere på ejendommen med en kapacitet på 3.700 m³. Derudover ejer ansøger en gyllebeholder på Kærumvej 21, 5610 Assens med en kapacitet på 1.905 m³ og en gyllebeholder på Gudøgyden 12, 5631 Ebberup med en kapacitet på 1.000 m³ lejes. Desuden kan der under staldende (i gyllekummerne) opbevares 1.100 m³ gylle.

Husdyrgødningen bortskaffes ved udspreddning på egne og forpagtede arealer. I alt er der i ansøgningen oplyst, at der er rådighed over 206,8 ha landbrugsjord, hvor der udbringes 289,5 DE svinegylle svarende til 1,4 DE/ha. De resterende 102 DE svinegylle afsættes til Kirkebakken 13 og Å Strandvej 38, 5631 Ebberup samt Lerbjergvej 10, 5610 Assens.

BAT - management

Der er ikke kommet nye BAT krav til management siden ejendommen fik § 12 miljøgodkendelse i 2013, og der vil derfor ikke bliver redegjort for BAT til management i dette tillæg.

8.4 Lokalisering

8.4.1 Faste afstandskrav

Er der redegjort for i § 12 miljøgodkendelsen fra 2013, og der er ikke sket ændringer til dette siden.

8.4.2 Landskab og planforhold

Den ansøgte udvidelse sker i eksisterende bygninger, og de landskabelige værdier mv. er vurderet i § 12 miljøgodkendelsen fra 2013.

8.5 Energi og vandforbrug

I ansøgningen er der ikke opgivet noget ekstra forbrug af energi og vand med den ansøgte udvidelse, i forhold til det forbrug, der blev opgivet ved udvidelsen i 2013. Den reelle udvidelse er på 140 søer, 4.500 smågrise og 150 slagtesvin, og Assens Kommune vurderer, at det er realistisk, at der ikke sker noget merforbrug af energi og vand.

Der er ikke kommet nye BAT krav til energi og vandforbrug siden ejendommen fik § 12 miljøgodkendelse i 2013, og der vil derfor ikke bliver redegjort for BAT til energi og vandforbrug i dette tillæg.

8.6 Gener fra husdyrbrugets anlæg

Stald- og gødningsanlæg på husdyrbrug kan give anledning til gener inden for følgende områder:

- lugt
- støj
- lys
- fluer og skadedyr
- støv
- transport

8.6.1 Lugt

Der er i miljøgodkendelsen fra 2013 redegjort for dette, hvilket stadig gør sig gældende, og i det følgende vil derfor kun blive redegjort for lugt i forhold til det ansøgte tillæg.

I miljøgodkendelsen fra 2013 blev en række ventilationsafkast sløjfet, og andre fik monteret miljøkryds og blev hævet i højden. Disse tiltag gør sig fortsat gældende. Med det ansøgte hæves afkast nr. 1a, 1b, 1c, 2a, 2b, 2c, 3a, 3b og 3d på sostalden fra 7 meter til 8 meter over terræn. Derudover monteres miljøkryds i afkast nr. 8a1, 8a2, 8b1, 8b2, 8c1, 8c2, 8d1 og 8d2 på den nye del af smågrisestalden.

Lugtniveauet stiger fra 38.479 OU i nudrift til 64.769 OU med det ansøgte ifølge ansøgningseskemaet fra husdyrgodkendelse.dk. Denne stigning er dog fra det oprindelige dyrehold på 615 søer og 15.375 smågrise. Reelt set stiger lugtniveauet fra 58.009 OU, som er den nuværende godkendte produktion i 2013, og det betyder at lugtniveauet stiger med ca. 10 % med det ansøgte. Stigningen i lugtniveau sker fra staldene længst væk fra nabobeboelse.

Der er i lighed med miljøgodkendelsen i 2013 lavet OML³-beregninger til denne ansøgning om tillæg – se i bilag. I 2014 kom der nye vejrdata til OML-programmet fra Ålborg, som beregnes på 10 års gennemsnit, hvor der tidligere er blevet brugt 1 årlige vejrdata fra Kastrup. De nye vejrdata skal bruges for ansøgninger indsendt efter 1. august 2014 ifølge miljøstyrelsens vejledning. Denne ansøgning er indsendt den 24. juli 2014, og ansøger kan derfor frit vælge, hvilke vejrdata der benyttes i OML-beregningen. Ansøgers konsulent har lavet en OML-beregning i forhold til enkelt bolig (nærmeste bolig, Kirkebakken 1) både for nudrift og ansøgt drift, samt med vejrdata fra Kastrup og Ålborg. Resultaterne af OML-beregningen tolkes forskelligt alt efter vejrdata. Som udgangspunkt tolkes resultatet ”konservativt”, hvis vejrdata fra Kastrup er brugt, og det vil sige, at vi ser på lugtniveauet hele vejen rundt om den ansøgte produktion. Bruges derimod vejrdata fra Ålborg skal resultatet af OML-beregningen ske med en ”skarp” fortolkning og der ser vi alene på lugtniveauet hos nærmeste nabo jf. miljøstyrelsens vejledning⁴.

Resultatet af OML-beregningen for enkelt bolig med Kastrup vejrdata viser, at lugtniveauet med det ansøgte ikke ændres i forhold til miljøgodkendelsen i 2013. Det vil fortsat være på 18 OU/m³. Beregningen med Ålborg vejrdata viser, at lugtniveauet til enkelt bolig er på mellem 15 og 16 OU/m³, og det vejledende geneniveau, ifølge bilag 3, er på 15 OU/m³. Dermed er det vejledende geneniveau næsten opnået med det ansøgte, og i forhold til nudrift (oprindelige tilladelse fra 2003) falder lugtniveauet med 5 OU/m³.

For samlet bebyggelse er der alene lavet en beregning i OML på ansøgt drift og med Kastrup vejrdata, som viser at lugtniveauet med det ansøgte bliver på 4 OU/m³ og lovkravet er 7 OU/m³. Dermed er lovkravet overholdt med det ansøgte og der er ikke foretaget yderligere beregninger.

³ Operationel Meteorologisk Luftkvalitetsmodel

⁴ www2.mst.dk/wiki/Husdyrvejledning.Default.aspx

Assens Kommune vurderer, at lovkravene til lugt er overholdt med de lugtreducerende tiltag, der er ansøgt om. De ansøgte lugtreducerende tiltag fastholdes med vilkår: yderligere forhøjelse af afksthøjder og flere afkast med miljøkryds.

8.6.2 Støj

Assens Kommune vurderer, at støjniveauet fra ejendommen vil være uændret med det ansøgte i forhold til nudrift, og at ingen af støjkilderne vil overskride de vejledende støjgrænser. Støjvilkårene i miljøgodkendelsen fra 2013 gør sig fortsat gældende.

8.6.3 Lys

Assens Kommune vurderede i den oprindelige miljøgodkendelse, at der ikke er lyskilder, der giver anledning til gener for omboende. Det ændres ikke med et ansøgte, og der stilles derfor ikke yderligere vilkår til dette.

8.6.4 Fluer og skadedyr

Assens Kommune vurderer, at der ikke ændres praksis med det ansøgte i forhold til nudrift, og der stilles derfor ikke yderligere vilkår til dette.

8.6.5 Støv

Assens Kommune vurderer, at der ikke ændringer i forhold til støvgener med det ansøgte i forhold til nudrift, og der stilles derfor ikke yderligere vilkår til dette.

8.6.6 Transport

Er behandlet i forbindelse med § 12 godkendelsen i 2013 og det ansøgte giver ikke anledning til væsentlige ændringer i forhold til de vilkår, der er stillet i miljøgodkendelsen på det tidspunkt.

8.7 Forurening fra husdyrbrugets anlæg

Stald- og gødningsanlæg på husdyrbrug kan give anledning til forurening inden for følgende områder:

- spildevand
- husdyrgødning og foder
- affald og miljøfarlige stoffer
- ammoniaktab - generelt
- ammoniakpåvirkning af natur

8.7.1 Spildevand (restvand)

Er behandlet i forbindelse med § 12 godkendelsen i 2013 og det ansøgte giver ikke anledning til ændring i forhold til dette.

8.7.2 Husdyrgødning og foder

Husdyrgødning

Ansøgers konsulent her pr. mail den 24. februar 2015 oplyst følgende:

Kapacitetsberegning

940 søer	5.940 m ³ gylle
32.500 smågrise	4.457 m ³ gylle
350 slagtesvin	182 m ³ gylle
15 m ²	11 m ³ regnvand og vand fra befæstet areal
I alt	10.590 m ³

Begge gyllebeholdere på ejendommen er overdækket, og ansøgers konsulent har oplyst, at der dermed kan trækkes 381 m³ (samme mængde som ved miljøgodkendelse i 2013) fra den udregnede mængde produceret gylle og mængden derfor kommer ned på 10.209 m³.

Kravet er 9 måneders opbevaringskapacitet, hvilket bliver derfor ca. 7.657 m³.

Gyllen skal opbevares i de to eksisterende gyllebeholdere på ejendommen, der til sammen har en kapacitet på 3.700 m³. Derudover rådes også over en gyllebeholder på Gudøgyden 12, 5631 Ebberup (lejes) med kapacitet til 1.000 m³ og en på Kærumvej 21, 5610 Assens (ejes) med en kapacitet på 1.905 m³. Samlet set er det således ud:

Langegyde 16: 1.200 m ³ + 2.500 m ³	= 3.700 m ³ (48 %)
Gudøgyden 12:	= 1.000 m ³ (13 %)
Kærumvej 21:	= 1.905 m ³ (25 %)
Stald Langegyde 16:	= 1.100 m ³ (14 %)
I alt opbevaringskapacitet	= 7.705 m ³ (100 %)

Kravet om minimum 9 måneders opbevaringskapacitet er derfor overholdt.

Assens Kommune vurderer, at der ikke skal stilles yderligere vilkår til opbevaringskapacitet.

BAT – husdyrgødning opbevaring og udbringning

Er behandlet i forbindelse med § 12 godkendelsen i 2013 og det ansøgte giver ikke anledning til ændring i forhold til dette. Der er heller ikke kommet nye BAT krav i forhold til dette.

BAT – foder

Der er ikke kommet nye BAT krav til foder siden ejendommen fik § 12 miljøgodkendelse i 2013, og der vil derfor ikke blive redegjort for BAT til foder i dette tillæg.

8.7.3 Affald og miljøfarlige stoffer

Er behandlet ved miljøgodkendelsen i 2013 og ændrer sig ikke i forbindelse med den ansøgte udvidelse.

Ansøger skal på lige fod med andre erhvervsvirksomheder overholde de generelle regler for opbevaring og bortskaffelse affald, herunder de fastsatte krav i ”Erhvervsaffaldsregulativet for Assens Kommune”. Assens Kommune stiller ikke yderligere vilkår til dette.

8.7.4 Ammoniaktab - generelt

I lighed med miljøgodkendelsen i 2013 er der et generelt krav om 30 % reduktion af ammoniaktab fra stald og lager for søer og 20 % for smågrise målt i forhold til referencesystemet (bedste stald- og lagersystem) med normtal fra 2005/2006. Kravet gælder ved udvidelser, nyetableringer og ændringer af husdyrbrug over 75 DE.

I det elektroniske ansøgningsskema (nr. 66224) fra husdyrgodkendelse.dk ses af beregningerne på side 12, at ammoniakreduktion på 30 % og 20 % i forhold til referencesystemet er overholdt. Ifølge beregningerne er reduktionen på 331,4 kg N/år mindre end det tilladte niveau. I alt er ammoniakemissionen på 3.373,4 kg N/år, hvilket 1.023,9 kg N/år mere end i den indsatte nudrift i forhold til den reelle udvidelse er den samlede meremission på ca. 265 kg N/år.

BAT – emissionsniveau og staldanlæg

BAT-niveauet beregnes på baggrund af Miljøstyrelsens Vejledende emissionsgrænseværdier opnåelige ved anvendelse af den bedste tilgængelige teknik (BAT), maj 2011.

Beregning af BAT (indsendt pr. mail 2. juli 2014):

940 søer x 2,86 kg N	= 2.688,40 kg N
32.500 smågrise (7,3 – 32 kg) x 0,043 kg N	= 1.397,50 kg N
350 slagtesvin (30 – 110 kg) x 0,36 x 1,0717 (korrektion, vægt)	= 135,03 kg N
I alt	= 4.220,93 kg N

I ansøgt drift er 62 % af gyllelagerandelen på ejendommen (gyllebeholdere + under stalde), derfor er ammoniakemissionen 3.373,4 kg N/år, hvilket er under BAT-niveauet for eksisterende stalde. Der er derfor ikke vurderet yderligere på individuelle BAT-tiltag. Til sammenligning ville et nyt staldanlæg med den ansøgte produktion have et BAT krav til ammoniakemissionen på ca. 3.672,7 kg N/år, hvilket også er overholdt med det ansøgte.

BAT-niveauet er opfyldt ved hjælp af overdækning af de to gyllebeholdere på ejendommen og gyllekøling i drægtighedsstalden fra 2010 med en ammoniak effekt på 11 % (køling med 12 W/m² uden linespil). Dette er beskrevet i miljøgodkendelsen fra 2013.

Fosfor

BAT-kravet til fosforemissionen er fastsat af Miljøstyrelsen til 23 kg P/DE ab lager for søer, 20,5 kg P/DE ab lager for slagtesvin og 27,8 kg P/DE ab lager fra smågrise.

BAT-niveauet på fosfor ab lager, beregnet efter Miljøstyrelsens Vejledende emissionsgrænseværdier opnåelig ved anvendelse af den bedste tilgængelige teknik (BAT), maj 2011:

Søer: 23 kg P/DE x 218,6 DE =	5.027,8 kg P
Smågrise: 27,8 kg P/DE x 162,5 DE =	4.517,5 kg P
<u>Slagtesvin: 20,5 kg P/DE x 10,39 DE =</u>	<u>213,0 kg P</u>
Samlet BAT-niveau på fosfor	9.758,3 kg P

BAT-niveauet på fosfor er ifølge beregningen ovenfor 9.758,3 kg P ab lager, og af ansøgningen fremgår det, at der er 9.768,8 kg P ab lager, hvilket er en difference på 10,5 kg P. Med et dyretryk på 1,4 DE/ha giver det et samlet udspretningsareal på ca. 280 ha, og fordelt ud over disse bliver differencen på 0,0375 kg P/ha eller 37,5 gram/ha. Assens Kommune vurderer at differencen er af bagatelagtig karakter og, at der ikke vil være proportionalitet mellem miljøeffekt og økonomi ved at stille vilkår om, at også de sidste 10,5 kg P fjernes. Desuden anvendes fytase i foderet, som er BAT, og de nyeste fodernormer bliver fuldt.

Assens Kommune vurderer på dette grundlag, at det generelle ammoniakreduktionskrav og kravet til anvendelse af bedste tilgængelige teknik (BAT) for både ammoniak og fosfor er overholdt.

8.7.5 Ammoniakpåvirkning af natur

Naturområder omkring staldanlægget er der redegjort for i miljøgodkendelsen fra 2013. Nærmeste naturområde er Plovskær mose (kategori 3 natur) 225 meter øst for staldanlægget og ammoniakdepositionen i området med det ansøgte bliver på 3,9 kg N i totaldeposition og 1,0 kg N i merdeposition (se ansøgningsskema side 13). Ved godkendelse i 2013 var meremission på 0,7 kg N/ha. Plovskær mose er af særlig værdifuld karakter for Assens Kommune, da det er et ekstremfattigkær af typen spagnumdomineret hængsæk og der er registreret bilag-IV arten Spidssnudet Frø i området. Desuden er der en fredning på området jf. ovenstående.

Assens Kommune kan ifølge husdyrgodkendelsesbekendtgørelsen bilag 3 ikke stille krav om en lavere merdeposition end 1,0 kg N/ha pr. år for kategori 3 natur. Dermed er ammoniakdepositionskravet overholdt.

Det generelle reduktionskrav for ammoniakbelastningen fra produktionsudvidelser og ændringer i landbrugets husdyrproduktion vil betyde, at baggrundsbelastningen vil falde yderligere. Baggrundsbelastningen er ifølge DMU (2011-tal) ca. 13,7 kg N/ha/år (oplyst af Natur- og Miljøklagenævnet).

Assens Kommune vurderer ud fra ovenstående, at der ikke er grundlag for at stille yderligere vilkår til reduktion af ammoniak, end det, der i ansøgningen er redegjort for, og det som det generelle reduktionskrav medfører.

8.8 Arealerne

Der er ikke sket ændringer i udspretningsarealet med hensyn til antal ha, placering i NFI-områder, inden for Indsatsplan Assens, nitrat- og fosforklasser. Derfor gør for så vidt redegørelsen i miljøgodkendelsen fra 2013 sig fortsat gældende.

8.8.1 Nitrat (overfladevand)

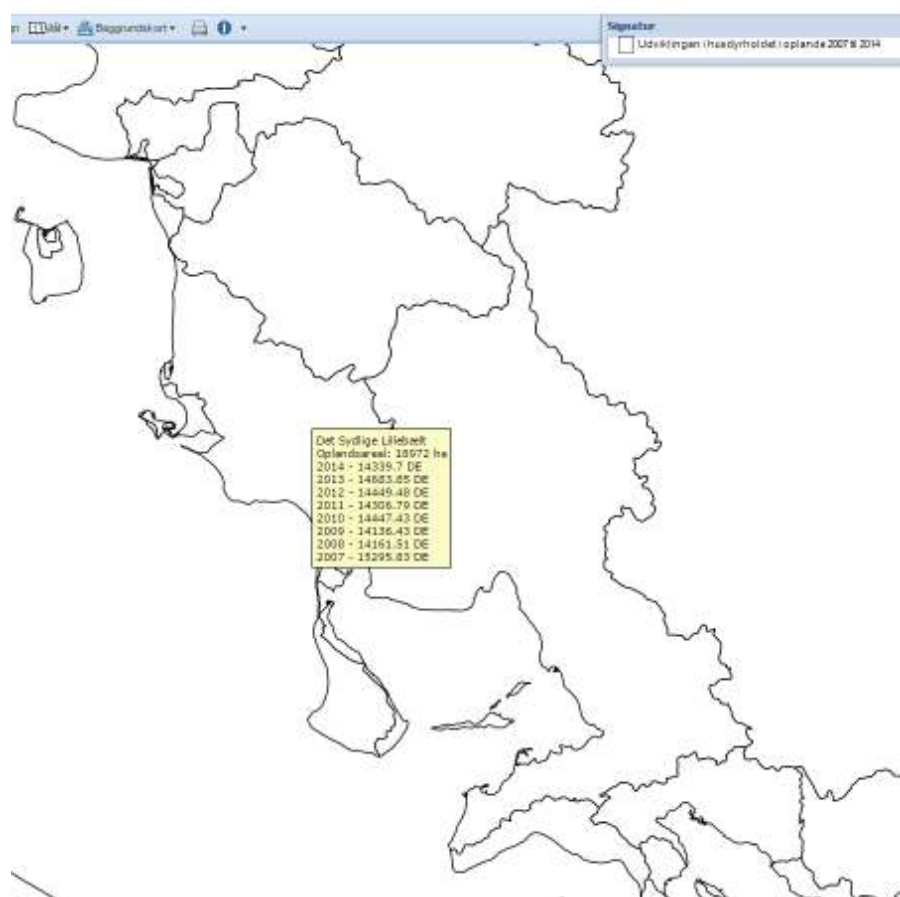
Af ansøgningens afsnit 3.3 side 16 – 17 (se bilag) ses, at husdyrgodkendelseslovens beskyttelsesniveau for nitrat til overfladevand er overholdt i denne sag.

Det reelle dyretryk er 1,4 DE/ha og den reelle udvaskning er på 41,3 kg N/ha, hvilket er på niveau med godkendelsen i 2013. I det ansøgte tillæg udspreddes alene svi-negylle, og 2,0 % ekstra efterafgrøder er valgt som virkemiddel. Kravet til udvaskningen af nitrat er overholdt, der må maksimalt udvaskes 41,5 kg N/ha.

Afskæringskriterium for skadevirkning af nitratudvaskning til overfladevand

Der er ligeledes redegjort for dette i miljøgodkendelsen i 2013, og det følgende vil derfor være en kort opdatering i forhold til denne.

Ifølge Statsforvaltningen Nordjyllands kortværk (februar 2015) over udviklingen af husdyrtrykket i kystoplande, ligger Langegyde 16 fortsat i et opland (Det Sydlige Lillebælt) hvor husdyrtrykket er faldet fra 2007 – 2014. Hele udspretningsarealet afvander til Lillebælt, som er omfattet af Vandplan 2009 – 2015 for hovedvandopland 1.12 Lillebælt/Fyn. Ifølge vandplanen er miljømålet for Lillebælt ”god økologisk tilstand” og ”god kemisk tilstand”. Miljømålet er ikke opfyldt, da tilstanden er ”ringe økologisk tilstand” og den kemiske tilstand er ukendt.



Figur 2: Vandopland med oplandsgrænser og oversigt over udviklingen i husdyrtryk.

Udover at husdyrtrykket fortsat er faldet i oplandet, hvor bedriften ligger, så har Assens Kommune ikke har kendskab til andre kilder med en øget nitratudvaskning i oplandet siden 2007. Kriteriet er dermed overholdt.

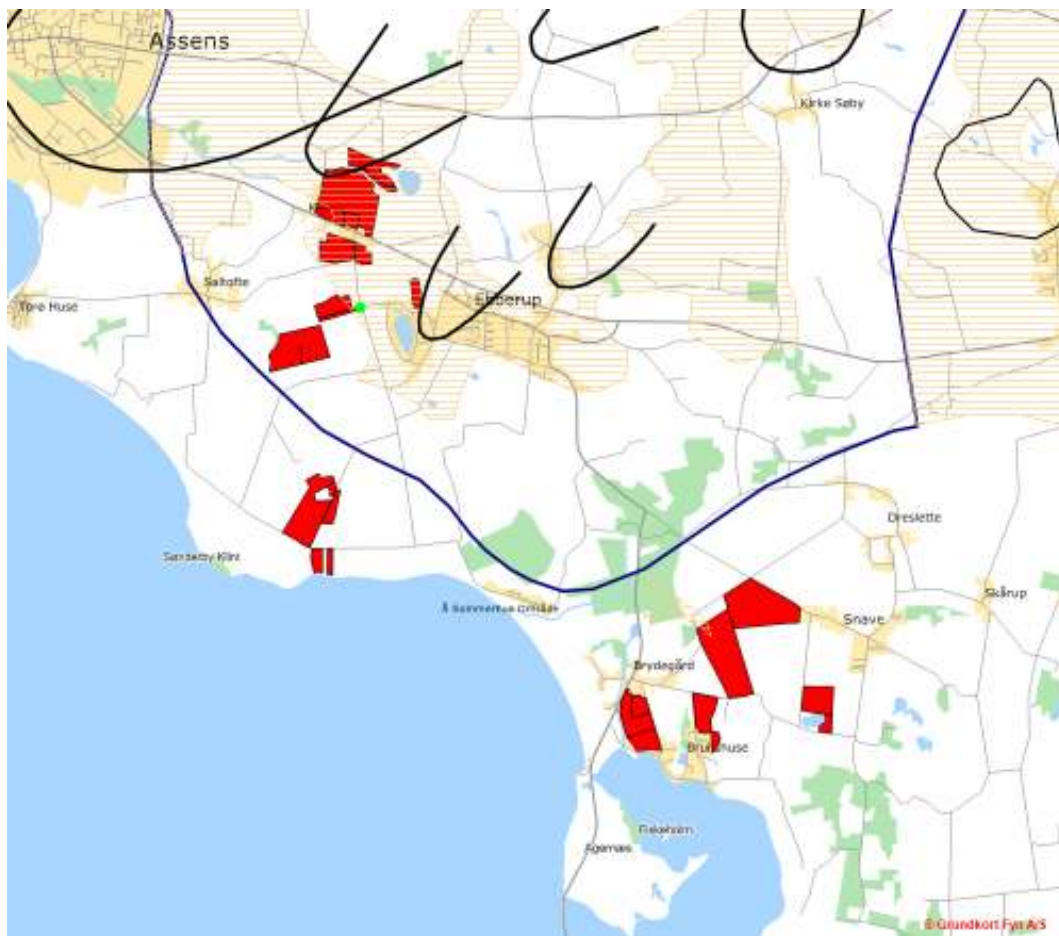
Anden del af afskæringskriteriet for udvaskning af nitrat til overfladevande omhandler hvorvidt det eksisterende og det ansøgte i sig selv påvirker nitratudvaskningen i vandoplandet. Kravet hertil afhænger af om vandoplandet afvander til et vandområde der kan karakteriseres som et lukket bassin og/eller er et meget lidt eutrofieret vandområde eller ej. Assens Kommune vurderer, at Det Sydlige Lille-

bælt oplandet ikke afvander til vandområde, der kan karakteriseres som et lukket bassin og/eller et meget lidt eutrofieret vandområde. Det betyder, at hvis det eksisterende og det ansøgte i sig selv udgør mindre en 5 % af den samlede nitratudvaskning til vandoplandende stilles der ikke skærpede vilkår til nitratudvaskningen. Assens Kommune vurderer at nitratudvaskningen fra andre kilder er faldende og er af mindre betydning, og derfor vurderes det ansøgte i forhold til det samlede husdyrtryk (2014) i oplandet. Vurderingen af om det ansøgte i sig selv påvirker nitratudvaskningen i oplandet tager udgangspunkt i den husdyrgødning bedriften selv spreder ud på egne og forpagtede arealer. Årsagen til dette er, at der i vandoplande med stigende husdyrtryk godt kan gives miljøgodkendelse til udvidelse af husdyrbrug, hvis husdyrgødningen eksporteres. Assens Kommune konkludere derfor, at det er produktionen af husdyrgødning, som spredes ud på egne og forpagtede arealer der er afgørende for beregningen og ikke selve produktionen. Mængden af husdyrgødning (289,5 DE) i ansøgt drift til bedriftens egne arealer udgør 2 % af det samlede husdyrtryk i oplandet og dermed af den samlede nitratudvaskning i oplandet. Kriteriet er dermed overholdt.

Assens Kommune vurderer, at kravet til nitratudvaskningen fra landbruget ikke på dette grundlag skal skærpes.

8.8.2 Nitrat (grundvand)

Nitratudvaskningen til grundvand skal kun vurderes, hvis der ligger udbringningsarealer i nitratfølsomme indvindingsområder (NFI). Da udspretningsarealet er det samme som ved miljøgodkendelse i 2013, og der ikke er sket ændringer i NFI-områder, er det de samme arealer, der ligger i NFI som ved miljøgodkendelse i 2013 (se figur 3).



Figur 3: Udspretningsareal er markeret med rødt. Skraverede områder er NFI. Blå streg afgrænser Indsatsplan Assens området og sort streg/bue er opland til vandværk.

I ansøgningens afsnit 3.4 side 17 (se bilag) er vist udvaskningsmodellen FarmN's beregning af nitratudvaskning fra rodzonen baseret på de indtastede oplysninger om dyrehold og arealer. Udvaskningen beregnes kun for de udbringningsarealer, hvor hele eller dele af arealet er udpeget som nitratfølsom område, og ikke for andre arealer.

Beregnningen viser, at der ikke sker en merbelastning med det ansøgte og nitratudvaskningen fra rodzonen på de arealer der ligger i NFI forbliver den samme som i nudrif. Udvaskningen er på 68 mg nitrat/l.

Ifølge husdyrgodkendelsesbekendtgørelsens⁵ bilag 3 pkt. D skal der på arealer, hvor der er foretaget en zonerig (statslig kortlægning) af området, men ikke udarbejdet en indsatsplan for området, som minimum fastsættes et vilkår om, at der ikke må ske en merbelastning, dvs. større udvaskning af nitrat fra rodzonen, såfremt udvaskning for rodzonen overstiger 50 mg nitrat/l med det ansøgte. Dette beskyttelses niveau overholdes i dennes sag.

⁵ Bekendtgørelse nr. 1283 af 8. december 2014 om tilladelse og godkendelse m.v. af husdyrbrug

Som det ses af figur 3 ligger en del af udspretningsarealet i et område, hvor der er lavet en indsatsplan for grundvandet (Assens). Indsatsplan Assens indeholder retningslinjer for beskyttelse af grundvandet. I en retningslinje står bl.a. følgende:

Ved ansøgning om miljøgodkendelse af husdyrbrug må koncentrationen af nitrat fra rodzonen maksimalt være 50 mg nitrat/l, på de arealer, der både ligger inden for indsatsområde (IO) og i indvindingsopland til et vandværk.

Efter reglerne i husdyrgodkendelsesloven kan der ikke stille mere skærpede krav end svarende til et planteavlbrug med et standardsædskifte.

Reglen træder kun i kraft, i de konkret indvindingsoplande, hvor en beregning viser, at den gennemsnitlige koncentration af nitrat fra rodzonen i hele oplandet er større end 50 mg nitrat/l.

Retningslinjen er vedtaget i december 2014 efter revidering af indsatsplanen. En mindre del af udspretningsarealet – det nordligst beliggende – ligger både inden for NFI, Indsatsplan Assens område og indvindingsopland til et vandværk jf. figur 3, og retningslinjen ovenfor gør sig derfor gældende. Ansøgningen er indkommet til Assens Kommune den 24. juli 2014 og altså før indsatsplanen blev vedtaget, og derfor vil Assens Kommune ikke stille vilkår om, at retningslinjen skal overholdes. Assens Kommune gør opmærksom på, at ved fremtidige ansøgninger fra ansøger skal retningslinjen overholdes.

Assens Kommune vurderer, at der ikke på dette grundlag skal stilles yderligere skærpede vilkår til nitrat udvaskningen.

8.8.3 Fosfor

I ansøgningskemaets (se bilag) afsnit 3.5 side 17 ses beregningerne for fosfor, som er gengivet i skemaet herunder:

Definition af fosforklasser	Fosforklasse	Areal ha	Maks. fosforoverskud
Pt < 4,0 eller udrænet eller ikke afvander til Natura 2000 eller afvander til Natura 2000, der ikke er overbelastet med fosfor.	0	206,67	12,8 kg P/ha/år
Pt 4,0 – 6,0 og drænet eller grøftet som afvander til Natura 2000 område, der er overbelastet med fosfor.	I	0	8,9 kg/ha/år
Lavbundslande og drænet eller grøftet samt afvander til Natura 2000 område, der er overbelastet med fosfor.	II	0,17	2,0 kg/ha/år
Pt > 6,0 og drænet eller grøftet samt afvander til Natura 2000 område, der er overbelastet med fosfor	III	0	0,0 kg/ha/år

Beregningerne i husdyrgodkendelse.dk viser, at kravet til fosforoverskuddet er overholdt, og at fosforoverskuddet er på 11,8 kg P/ha/år i gennemsnit på hele udspretningsarealet.

Assens Kommune vurderer, at der ikke er grundlag for at skærpe fosforkravet eller stille yderligere krav til udbringningen af husdyrgødning i forbindelse med denne udvidelse.

8.8.4 Ammoniak fra udbringning

Er der redegjort for i miljøgodkendelsen fra 2013, og der sker ikke ændring i forbindelse med den ansøgte udvidelse.

8.8.5 Gener fra udbringning

Ifølge Miljøstyrelsen vil der kun i ganske sjældne tilfælde være grundlag for at stille skærpede vilkår i forhold til husdyrgødningsbekendtgørelsens⁶ § 28. I § 28, stk. 1 står:

Husdyrgødning og afgasset vegetabilsk biomasse må ikke udbringes på lørdage samt søn- og helligdage på arealer, der ligger nærmere end 200 meter fra byzone, sommerhusområder eller områder i landzone, der ved lokalplan er udlagt til boligformål.

Endvidere står der i stk. 9:

Udbringning af husdyrgødning, afgasset vegetabilsk biomasse, ensilagesaft og restvand må ikke give anledning til unødige gener.

Assens Kommune vurderer, at der ikke grundlag for at stille skærpede vilkår i forhold til gener fra udbringning af husdyrgødning i denne sag.

8.9 Ophør

Ved eventuelt ophør af produktionen skal ansøger tage kontakt til kommunen med henblik på en miljømæssig korrekt afvikling. Der vil blive stillet vilkår om tømning og rengøring af såvel staldbygninger som gyllebeholdere.

8.10 Beredskabsplan

Der er stillet vilkår om en beredskabsplan for landbruget i forbindelse med miljøgodkendelsen i 2013, og planen er modtaget 17. marts 2015.

8.11 Sammenfatning

Der er søgt om en udvidelse fra et godkendt (i 2013) husdyrhold bestående af en årsproduktion på 800 søer, 28.000 smågrise (7,3 – 32 kg) og 200 slagtesvin (32 – 107 kg) svarende til 331,6 DE til en årsproduktion bestående af 940 søer, 32.500 smågrise (7,3 – 32 kg) og 350 slagtesvin (30 – 110 kg) svarende til 391,5 DE (2013/2014 beregning).

Udvidelsen sker i eksisterende staldanlæg.

Det er kommunens vurdering, at det ansøgte overholder de gældende miljøregler og kan gennemføres som beskrevet i ansøgningen og denne redegørelse. I godkendelsen skal der fastsættes vilkår, som ophøjer de afgivne oplysninger sammen med vurderingen i denne redegørelse til speciel lov for Carsten Flædekær. Disse vilkår vil sammen med kravene i den generelle miljølovgivning blive det nye reguleringsværktøj for anlæggelse og drift af landbruget.

⁶ Bekendtgørelse 853 af 30. juni 2014 om erhvervsmæssigt dyrehold, husdyrgødning, ensilage m.v.

8.12 *Offentlighed/Naboorientering*

Naboorientering om det ansøgte projekt blev ved brev af 27. januar 2015 foretaget hos omboende (se afsnit 8). Her indkom enkelte oplysende spørgsmål til det ansøgte.

Miljøgodkendelsen bliver offentliggjort ved annoncering på Assens Kommunes høringsportal tirsdag den 17. marts 2015. Der vil blive sendt orienteringsbrev til omboende. Øvrige myndigheder og interesseorganisationer vil blive orienteret via digitalpost.

Trine Bonrud Helleskov
Miljømedarbejder, Agronom

