



Lemvig Kommune

Afsender: Lemvig Kommune,
Rådhusgade 2, 7620 Lemvig

Havskov - v/Torben Hauskov
Højbjergvej 28
7620 Lemvig



Dato 10-12-2024
A01-2 Natur og Miljø
Rådhusgade 2
7620 Lemvig
Telefon: 96631200
www.lemvig.dk

Sagsnummer: 09.17.19P19-5-24
Ref.: SIBN
Dir. tlf.: 9663 1112

§16a-miljøgodkendelse af husdyrbrug

CVR-nr. 29304823
P-nr. 1003525112

Fabjergvej 90, 7620 Lemvig

41a, Dal Anneksgård, Fabjerg



"Store Vestergaard", 2023

Godkendelse 10. december 2024
Annoncedato 12. december 2024



Indholdsfortegnelse

Datablad	4
Læsevejledning.....	5
Miljøgodkendelse med vilkår	6
Beskrivelse af projektet.....	6
Afgørelse	6
Dispensation for afstandskrav til dræn	6
Begrundelse for afgørelsen	8
Særkender ved den søgte produktion.....	8
Foranstaltninger mod skadelige indvirkninger på miljøet.....	9
Vilkår og generelle regler	11
Generel regel om effektiv rengøring	15
Offentlighed og høring	16
For-offentlig høring	16
Høring af ansøger og interessenter	16
Offentliggørelse.....	17
Klagevejledning	18
Generelle forhold	19
Meddelelesespligt	19
Frist for udnyttelse og kontinuitetsbrud	19
Revurdering og retsbeskyttelse.....	19
Miljøteknisk vurdering	21
Lokalisering.....	21
Landskab og planforhold	25
Landskabsvurdering	25
Alternativer og 0-alternativet.....	25
Dyrehold, staldanlæg og management	26
Produktionsareal	27
Emissionsgrænseværdi for bedste tilgængelige teknik (BAT)	27
Gener	28
Lugt.....	28
Støj	29
Lys.....	30
Fluer og skadedyr	30
Støv.....	30
Transport.....	30
Forurening.....	31
Spildevand herunder regnvand	31
Husdyrgødning og foder	31
Affald	32
Råvarer og hjælpestoffer.....	32
Driftsforstyrrelser eller uheld.....	33
Driftens ophør	33
Ammoniakpåvirkning af natur.....	35

Beskyttet natur	35
Habitatvurdering	37
Bilag IV-arter	39
Bilag	40



Datablad

Ansøger	SvineRådgivningen v/SAGRO Birk Centerpark 24 7400 Herning
	for
	Havskov v/Torben Hauskov Højbjergvej 28 7620 Lemvig
Husdyrbrugets adresse	Fabjergvej 90, 7620 Lemvig
Matrikelnummer	41a, Dal Anneksgård, Fabjerg
Virksomhedens art	Sohold med smågrise
Kontaktperson	Torben Hauskov Højbjergvej 28, 7620 Lemvig torben@havskovsvineproduktion.dk mobil 61 54 01 01
CVR-nummer	29 30 48 23
CHR-nummer	54 738
P-nummer	1.003.525.112
Tilsynsmyndighed	Lemvig Kommune
Forside	https://skraafoto.dataforsyningen.dk



Læsevejledning

Denne miljøgodkendelse er opdelt i to hovedafsnit og en bilagsdel. Første del udgøres af selve afgørelsen med de vilkår, Lemvig Kommune stiller vedrørende indretning og drift af husdyrbruget.

Anden del er den miljøtekniske vurdering. Her redegøres for projektets påvirkning af omgivelserne og de stillede vilkår i afgørelsen begrundes.

Bilagsdelen indeholder ansøgers miljøkonsekvensrapport og relevante tekst- og kortbilag.

Sagen er behandlet efter LBK nr. 520 af 1. maj 2019 om husdyrbrug og anvendelse af gødning m.v., herefter også kaldet husdyrbrugloven og bekendtgørelse nr. 300 af 20. marts 2024 om godkendelse og tilladelse m.v. af husdyrbrug, herefter også kaldet husdyrgodkendelsesbekendtgørelsen.





Miljøgodkendelse med vilkår

Beskrivelse af projektet

Ansøger ønsker en ny godkendelse for husdyrbruget beliggende på Fabjergvej 90, 7620 Lemvig, som er en so-ejendom med en smågriseproduktion. Ved at søge en ny §16a godkendelse bliver produktionsgodkendelsen omlagt til "stipladsmodellen", hvor ansøgningen beskriver produktionsareal og anvendt gulvtype med en specifik dyretype. Med en ny godkendelse på stipladsmodellen, kan ansøger udnytte sine stalde bedst muligt. Den nye godkendelse omfatter ligeledes et skift af virkemiddel fra forsuring til luftrensning/gyllekøling. Forsuringen udfases for at åbne mulighed for en afsætning af husdyrgødningen til biogas.

Husdyrbruget er i 2011 miljøgodkendt efter den daværende § 12 i husdyrbrugloven til en produktion på 2.150 årssøer og 10.000 smågrise op til 12 kg. Der er meddelt tillægsgodkendelse i 2017 til en udvidelse af so-holdet til 2.350 årssøer og 10.000 smågrise op til 12 kg i de eksisterende stalde.

Desuden er der godkendt flere siloer til korn og foder på ejendommen siden 2011. Miljøgodkendelsen og tillægsgodkendelsen er udnyttet, og husdyrbruget er en aktiv IE-virksomhed.

Omlægning til stipladsmodellen og udskiftning af miljøteknologi er godkendelsespligtigt efter husdyrbruglovens § 16a, stk. 2, pkt. 1.

Der er søgt godkendelse den 19. juni 2024 via det digitale ansøgningssystem på <https://husdyrgodkendelse.dk>, skemanummer 241 030.

Afgørelse

Lemvig Kommune godkender det søgte projekt på vilkår, der har til hensigt at beskytte den omgivende natur og miljø, samt de omkringboende.

Afgørelsen meddeles i medfør af husdyrbruglovens § 16a, stk. 2, nr. 1.

Lemvig Kommune vurderer, at husdyrbruget har truffet de nødvendige foranstaltninger til at forebygge og begrænse forureningen fra husdyrbruget, herunder, at der anvendes den bedste tilgængelige teknik.

Lemvig Kommune vurderer, at husdyrbruget ved at efterleve vilkår i godkendelsen kan drives uden væsentlige påvirkninger af miljøet.

Vær opmærksom på at godkendelser og tilladelser efter anden lovgivning, for eksempel rørlednings-, udlednings-, nedrivnings- og byggetilladelse, ikke er indeholdt i denne godkendelse, men skal søges særskilt hos Lemvig Kommune.

Ved ibrugtagning af denne afgørelse, bortfalder alle husdyrbrugets tidligere miljø- og tillægsgodkendelser.

Dispensation for afstandskrav til vandboring og naboskel

Lemvig Kommune dispenserer for husdyrbruglovens afstandskrav i § 8, punkt 1 og 7 til henholdsvis ikke alment vandforsyningsanlæg og naboskel. Dispensationen følges af vilkår om sikring af

§ 16a-miljøgodkendelse - Fabjergvej 90

vandboring mod forurening fra husdyrbruget ved at fastholde det nuværende teknikhus om boringen.

Dispensationen meddeles i henhold til husdyrbruglovens § 9, stk. 3. Der redegøres nærmere for dispensationen i godkendelsens afsnit om lokalisering.

På Lemvig Kommunes vegne den 10. december 2024.



Simon Bach Nielsen
Miljøingeniør





Begrundelse for afgørelsen

Det søgte projekt er nærmere beskrevet i miljøkonsekvensrapporten, som er vedlagt afgørelsen i et særskilt bilag.

I Kommuneplan 2021-33 for Lemvig Kommune er ejendommen Fabjergvej 90, 7620 Lemvig udpeget som et område for større husdyrbrug. Det fremgår af planens retningslinjer, at

”Områder udpeget til større husdyrbrug må ikke ved kommune- eller lokalplaner inddrages til formål, der kan medføre interessekonflikter i forhold til etablering og udvidelse af husdyrbrug”

Udpegningen i kommuneplanen indebærer ikke en mere lempet adgang til miljøgodkendelser, da husdyrbruglovens krav og beskyttelsesniveauer også gælder her. Udpegningen udtrykker, at der i området vurderes at være gunstige betingelser i forhold til natur og miljø, omboende og infrastruktur for udbygning af den bestående husdyrproduktion.

Det søgte projekt overholder krav og beskyttelsesniveauer i husdyrbrugloven og projektet vurderes ikke at medføre en væsentlig virkning på miljøet.

Projektet kræver dispensation for afstandskrav til vandboring og naboskel. Det er Lemvig Kommunes vurdering, at der er grundlag for at dispensere for begge afstandskrav, da projektet dels indebærer et tilstrækkeligt hensyn til beskyttelse af grundvandsressourcen og dels da nabomatriklens anvendelse ikke berøres af projektet.

Lemvig Kommune vurderer heraf, at det søgte projekt skal godkendes efter husdyrbruglovens § 16a, stk. 2, pkt. 1.

Særkender ved den søgte produktion

So-hold med smågriseproduktion er kendetegnet ved at bestå af en række af indbyrdes afhængige processer og stor automatik.

I løbet af et år får en so i gennemsnit omkring 2½ hold smågrise og gennemfører en cyklus, som består af en drægtighedsperiode på cirka 3 måneder, 3 uger og 3 dage, faring og diegivning indtil smågrisene er cirka 4 uger gamle og løbning inden for en uge efter at smågrisene er fravænet og soen goldet.

Smågriseproduktion er følsom for selv de mindste påvirkninger og variationer i staldklima, fodring, indretning og de ansattes adfærd.

Der kræves en konstant overvågning af staldklimaet, særligt i farestierne, hvor det er afgørende at temperatur og luftfugtigheden i hver enkelt hule til pattegrisene er optimalt, samtidig med at træk undgås.

Fodringen skal tilpasses den enkelte so både i forhold til, hvor den er i cyklus, om den er i laktation, gold eller drægtig, og i forhold til soens huld.

Staldene på husdyrbruget er indrettet med gyllesystem, hvor husdyrgødning fra dyreholdet opsamles i gyllekummer under staldgulvet og føres via pumpesystem og rørledninger til husdyrbrugets gyllebeholdere.



Dyreholdet fodres med hjemmeblandet vådfoder, som normalt består af korn, sojaskrå, fedtstoffer og mineral- og vitaminblandinger med enzymer og andre mikronæringsstoffer. Smågrise fodres dog med indkøbt tørfoder. Foder opbevares i ejendommens fodersiloer.

Fodringen er fuldautomatisk. Dyrene fodres flere gange i døgnet, hvor foderet doseres til de enkelte stier fra foderblandeanlægget via foderstrengene.

Produktionen er intensiv med en stor tæthed af dyr, særligt i farestalde og smågrisestalde. Det medfører et relativt stort varme- og ventilationsbehov i disse staldafsnit for at sikre indeklimaet. I drægtigheds- og løbe/kontrolafdelinger er der ikke samme varme- og ventilationsbehov.

Energiforbruget ved so-hold med smågrise er generelt højere end ved andre typer af husdyrbrug.

Vandforbrug, fluegener, større transportere, lugt og støj er andre almindelige indvirkninger, som kan forventes fra so-hold med smågriseproduktion. Disse har normalt ikke et større omfang end indvirkningen fra andre typer af husdyrbrug.

Foranstaltninger mod skadelige indvirkninger på miljøet

Det er ved sagens behandling konstateret, at det søgte projekt overholder de fastsatte beskyttelsesniveauer for ammoniak i Husdyrbrugloven. Det er herunder konstateret, at det søgte projekt lever op til den fastsatte BAT-emissionsgrænseværdi for ammoniak.

Etablering af et luftrensaneanlæg medvirker til et reduceret ammoniakbidrag til omgivelserne.

Husdyrbruget er lokaliseret i en så tilstrækkelig afstand fra særlig ammoniakfølsom natur og natur, som er omfattet af naturbeskyttelseslovens § 3, herunder potentielle levesteder for Bilag IV-arter, at projektet i sig selv ikke vurderes at medføre risiko for skadevirkninger som følge af ammoniakemissioner fra stald- og opbevaringsanlæg, eller risiko for påvirkning af Bilag IV-arter som følge af husdyrbrugets aktiviteter.

Naturen i Lemvig Kommune er generelt presset af en høj baggrundsbelastning af ammoniak. Hvor det søgte projekt isoleret set ikke vurderes at have en væsentlig virkning på tilstanden af naturen, da ammoniakemissionen ikke forøges, så kan det ikke afvises, at baggrundsbelastningen medfører en gradvis forringelse af den biologiske mangfoldighed i kommunen.

Projektet indebærer kun marginale bygningsmæssige ændringer (etablering af luftrensningsanlæg), og den landskabelige påvirkning vurderes ikke at være væsentlig.

Husdyrbruget er forpligtet til at overholde de generelle regler for husdyrbrug om indretning og drift i husdyrgødningsbekendtgørelsen, herunder krav om tæthed og styrke af gyllekanaler, rørføringer, gyllebeholdere, mv.

Husdyrbruget har en beredskabsplan, som skal følges ved driftsforstyrrelser og miljøuheld. Der er krav til håndtering og bortskaffelse af affald, forbud mod oplag af forurenende stoffer ved overfladeafløb, og krav om effektiv bekæmpelse af fluer og skadedyr.

Husdyrbruget har implementeret og vedligeholder et miljøledelsessystem, og arbejde herved på en vedvarende reduktion af staldanlæggets samlede miljøpåvirkning.

Det vurderes heraf, at husdyrbruget drives uden væsentlig risiko for forurening af jord og grundvand og uden væsentlig risiko for tilstandsændringer af beskyttet natur.

§ 16a-miljøgodkendelse - Fabjergvej 90

Det er Lemvig Kommunes samlede vurdering, at projektet kan realiseres uden at det vil medføre en væsentlig virkning på miljøet.





Vilkår og generelle regler

Miljøgodkendelsen meddeles på nedenstående vilkår.

1. Produktionsareal, staldsystem og dyretype

Det samlede produktionsareal på husdyrbruget må udgøre 6.418 m², fordelt på følgende stalde, staldsystemer og dyretyper:

Løbeafdeling

134 m² fuldspaltegulv til individuelt opstaldede golde og drægtige søer

856 m² delvis spaltegulv til individuelt opstaldede golde og drægtige søer

Drægtighedsstald

2.771 m² delvis spaltegulv til løsgående golde og drægtige søer

Farestald

130 m² toklimastald, delvist spaltegulv til smågrise

2.527 m² fuldspaltegulv, kassestier til diegivende søer

Placeringen af de enkelte stalde ses på kort i miljøkonsekvensrapporten (bilag 1).

2. Teltoverdækning af gyllebeholdere

De to eksisterende gyllebeholdere og den projekterede afhentningstank til på Fabjergvej 90 skal være overdækket med telt eller betonlåg.

Drift af teltoverdækkede gyllebeholdere

Åbning af teltdug må kun ske i forbindelse med omrøring, tømning og udbringning af gylle.

Skader på teltoverdækning skal repareres inden for en uge efter skadens opståen.

Hvis en skade ikke kan repareres inden for en uge, skal der indgås aftale om reparation inden to hverdage efter skadens opståen.

Tilsynsmyndigheden underrettes straks herom.

3. Opbevaring af husdyrgødning

Der må opbevares husdyrgødning i husdyrbrugets to gyllebeholdere og den projekterede afhentningstank.

4. Beskyttelse af vandboring

Husdyrbrugets vandboring, DGU 53.209, skal til stadighed være omsluttet af et beskyttende teknikhus i lighed med det bestående teknikhus.

5. Luftrensning

Indretning og drift

- a. Afkast fra staldafsnit Løbeafdeling + drægtighedsstald skal tilsluttes et biologisk luftrensningsanlæg.



- b. Luftrensningsanlægget skal forsynes med differenstrykmåler, vandmåler samt ledningsevne sensor. Ledningsevne sensoren skal være placeret i bundkar til filter 2.
- c. Ventilationssystemet skal være dimensioneret til at luftrensningsanlægget behandler 86.464 m³ luft pr. time, hvor 86.464 m³ luft pr. time svarer til 43% af den maksimale dimensionerede ventilationskapacitet fra staldafsnit Løbeafdeling + drægtighedsstald. De første 0 – 86.464 m³ luft pr. time udsugningsluft skal altid ledes gennem luftrensningsanlægget.
- d. Luftrensningsanlægget skal være i drift året rundt med forbehold for mindre driftstop i forbindelse med rengøring, vedligehold og serviceeftersyn.
- e. Luftrensningsanlæggets ledningsevne skal være indstillet i henhold til SKOVs anbefalinger og ikke overstige 6 mS/cm i bundkar ved filter 2.
- f. Tryktabet over luftrensningsanlægget bør ikke overstige 75 pascal (Pa).
- g. Luftrensningsanlægget skal vedligeholdes i overensstemmelse med producentens vejledning. Producentens vejledning skal opbevares på husdyrbruget.

Egenkontrol

- h. Der skal føres en logbog for luftrensningsanlægget, hvori følgende registreres:
 - Ledningsevnen (som minimum på timebasis). Registreres løbende i Bioflex styring DOL356
 - Luftrensningsanlæggets driftstid. Registreres løbende i Bioflex styring DOL356
 - Månedlige målinger af vandforbruget og tryktabet. Registreres løbende i Bioflex styring DOL356
 - Tidspunkter for rengøring/skiftning af filtre. Manuel Logbog
 - Enhver form for driftsstop med angivelse af årsag og varighed. Manuel Logbogsanlæg
- i. Der skal indgås en skriftlig aftale med producenten/leverandøren om serviceeftersyn af luftrensningsanlægget. Luftrensningsanlægget skal kontrolleres af producenten/leverandøren mindst hvert halve år. Kalibrering af ledningsevne sensoren skal foretages mindst én gang årligt. Serviceaftalen med producenten skal opbevares på husdyrbruget.
- j. Tilsynsmyndigheden skal underrettes, såfremt luftrensningsanlægget er ude af drift i en periode på mere end 5 dage.
- k. Logbogen/ den elektroniske registrering af data, kontrolrapporter samt dokumentation for kalibrering af ledningsevne sensoren skal opbevares på husdyrbruget i mindst fem år og forevises på tilsynsmyndighedens forlangende.

6. Gyllekøling i drægtighedsstald

Indretning og drift

- a. Alle gyllekanalerne i drægtighedsstalden - i alt 1.200 m² - skal være forsynet med køleslanger, der forbindes med en varmepumpe.
- b. Gyllekølingsanlægget skal være i drift i minimum 5.281 timer/år



- c. Varmepumpen skal levere en specifik køleeffekt på mindst 53,634 W/m².
- d. Den samlede årlige køleydelse skal være på minimum 283.260 KWh.
- e. Der skal monteres en typegodkendt energimåler på gyllekølingsanlæg. Energimåleren skal være forsynet med automatisk datalogger, der registrerer den daglige, månedlige og årlige køleydelse målt i KWh.
- f. Gyllekølingsanlægget skal være forsynet med et trykovervågningsystem, en alarm samt en sikkerhedsanordning, der i tilfælde af lækage stopper gyllekølingsanlægget. Gyllekølingsanlægget må ikke kunne genstarte automatisk.
- g. Vedligeholdelse af gyllekølingsanlægget skal ske i overensstemmelse med producentens vejledning. Vejledningen skal opbevares på husdyrbruget.
- h. Ved udskiftning af varmpumpen, skal dokumentation for køleeffekt på gyllekøleanlæg indsendes til tilsynsmyndigheden før anlægget tages i drift.

Egenkontrol

- i. Der skal indgås en skriftlig aftale med en godkendt montør med VPO-certifikat eller tilsvarende certificering om kontrol og service af gyllekølingsanlægget mindst én gang årligt.

Den årlige kontrol skal som minimum bestå af følgende:

- afprøvning og funktionssikring af trykovervågningsystemet, alarmen samt sikkerhedsanordningen, kontrol af kølekredsens ydelse.

- j. Enhver form for driftsstop skal noteres i logbog med angivelse af årsag og varighed. Tilsynsmyndigheden skal underrettes ved driftsstop, der har en varighed på mere end 2 uger.
- k. Registreringen fra datalogger, logbogen, den skriftlige kontrolaftale, de årlige kontrolrapporter samt øvrige servicereporter, skal opbevares på husdyrbruget i mindst fem år og forevises på tilsynsmyndighedens forlangende.

7. God hygiejne på husdyrbruget

Husdyrbruget og dens omgivelser skal renholdes, så lugtbidrag begrænses mest muligt og så tilhold af fluer og skadedyr forebygges i videst muligt omfang.

Stalde og ventilationsafkast skal rengøres efter hvert hold dyr.

8. Støj

Husdyrbrugets bidrag til støjbelastningen i omgivelserne må ikke overstige følgende værdier, målt ved nabobeboelser eller deres opholdsarealer se tabel herunder.

Dag	Periode	Reference-tidsrum	Værdi
Mandag- fredag	kl. 07.00-18.00	8 timer	55 dB(A)



Lørdag	kl. 07.00-14.00	7 timer	55 dB(A)
Lørdag	kl. 14.00-18.00	4 timer	45 dB(A)
Søn- og helligdage	kl. 07.00-18.00	8 timer	45 dB(A)
Alle dage (aften)	kl. 18.00-22.00	1 time	45 dB(A)
Alle dage (nat)	kl. 22.00-07.00	½ time	40 dB(A)

For dag-, aften og natperioden skal grænseværdierne overholdes inden for det mest støjbelastede tidsrum på henholdsvis 8 timer (lørdag 7 og 4), 1 time og ½ time. Maksimalværdier af støjniveauet må om natten ikke overstige ovennævnte kravværdier med mere end 15 dB(A).

Hvis tilsynsmyndigheden skønner, at eventuelle klager vedr. støj fra husdyrbruget er velbegrundede, skal husdyrbruget igennem en akkrediteret virksomhed for egen regning eftervisse, at de stillede støjkrav er overholdt. Med mindre, der er tale om overskridelser af grænserne, kan målingerne højst kræves udført én gang årligt og skal foretages i overensstemmelse med Miljøstyrelsens gældende vejledning.

9. Flue- og skadedyrsbekæmpelse

På husdyrbruget skal der foretages effektiv flue- og skadedyrsbekæmpelse i overensstemmelse med de af Aarhus Universitet, Institut for Agroøkologi, fastsatte retningslinjer herom.

10. Affald

Dagrenovationslignende og forbrændingseget affald skal sorteres og opsamles i containere beregnet til formålet.

Deponeringseget affald skal frasorteres og opbevares under tag.

Klinisk risikoaffald som kanyler, hætteglas og lignende skal opbevares i en engangsplastspand, beregnet til formålet.

Ikke-geanvendeligt PVC-affald skal frasorteres og opbevares under tag.

Ikke-geanvendeligt farligt affald skal frasorteres og opbevares under tag i separate, egne beholdere.

Alt olieaffald skal opbevares i tromler eller andre egnede beholdere, der er placeret indendørs, på tæt gulv uden afløb i nærheden.

Affaldsoplaget skal være placeret på en sådan måde at et eventuelt spild ikke kan løbe i afløb, ud ad døre og porte, en utæt sokkel eller lignende.

Det skal sikres, at et eventuelt spild kan opsamles indendørs.

Anvendes der spildbakke eller opkant omkring oplaget, skal denne indrettes således, at indholdet fra den største beholder kan tilbageholdes.



11. Forebyggelse af forurening via afløb og vandboringer

Det skal sikres, at der ikke er risiko for forurening af vandmiljøet via overfladeafløb og vandboringer på husdyrbruget.

Foder, gødning, husdyr, olie, kemikalier og forurenende stoffer i øvrigt må derfor ikke oplagres, anvendes eller transporteres på en måde, der indebærer risiko for udledning af forurenende stoffer til overfladeafløb eller til grundvandet via vandboringer.

Overfladeafløb må ikke anvendes til bortskaffelse af nogen former for vaskevand eller restvand.

12. Driftens ophør

Ved husdyrbrugets fuldstændige ophør skal der ske oprydning og rengøring af alle stalde, opbevaringsanlæg og udendørs arealer.

Driftsherren skal orientere tilsynsmyndigheden senest to uger efter ophør.

Gyllekanaler og rørføringer skal tømmes for husdyrgødning og rengøres.

Overflødiggjorte vandboringer skal sløjfes.

Husdyrgødning og vaskevand skal føres til husdyrbrugets gyllebeholdere og udbringes eller flyttes inden for en rimelig tid, dog senest inden for et år efter driftens ophør.

Olieoplag, kemikalier og affald som hidrører husdyrbrugets drift skal bortskaffes efter gældende regler og senest tre måneder efter driftens ophør.

Generel regel om effektiv rengøring

Husdyrgodkendelsesbekendtgørelsen fastsætter et generelt krav for alle husdyrbrug omfattet af § 16a og § 16b om effektiv rengøring af ikke-produktionsarealer:

Husdyrbrug skal på et areal, hvor der kortvarigt er dyr, men som ikke medregnes som produktionsareal, [...] foretage effektiv rengøring efter endt ophold

- 1) senest 4 timer efter, at dyrene har forladt arealet, hvis dyrene har adgang på arealet dagligt, og
- 2) senest 12 timer efter, at dyrene har forladt arealet, hvis dyrene ikke dagligt har adgang på arealet.



Offentlighed og høring

For-offentlig høring

Det søgte projekt er offentliggjort på Lemvig Kommunes hjemmeside ved for-offentlig høring i perioden 1. oktober 2024 – 25. oktober 2024 og ved annoncering i Lokalavisen i Lemvig.

Lemvig Kommune har ikke modtaget henvendelser under den for-offentlige høring.

Høring af ansøger og interessenter

Kommunens forslag til miljøgodkendelse har været sendt i høring hos ansøger og ansøgers rådgiver.

Herefter er naboer inden for konsekvenszonen (853 meter), interesseorganisationer og eventuelt andre berørte og borgere, som har anmodet om at blive hørt, orienteret om forslaget ved 30 dages høring. Følgende er hørt:

Naboer og andre berørte personer og virksomheder:

- Anneksvej 1, 7620 Lemvig
- Anneksvej 10, 7620 Lemvig
- Anneksvej 2, 7620 Lemvig
- Anneksvej 23A, 7620 Lemvig
- Anneksvej 23B, 7620 Lemvig
- Anneksvej 4, 7620 Lemvig
- Anneksvej 6, 7620 Lemvig
- Anneksvej 9, 7620 Lemvig
- Bloksgårdvej 1, 7620 Lemvig
- Bloksgårdvej 3, 7620 Lemvig
- Bloksgårdvej 4, 7620 Lemvig
- Fabjergkirkevej 43, 7620 Lemvig
- Fabjergvej 85, 7620 Lemvig
- Fabjergvej 90, 7620 Lemvig
- Skødbækvej 11, 7620 Lemvig
- Svendsgårdvej 10, 7620 Lemvig
- Svendsgårdvej 11, 7620 Lemvig
- Svendsgårdvej 2, 7620 Lemvig
- Svendsgårdvej 7, 7620 Lemvig
- Vestergårdvej 4, 7620 Lemvig

Interesseorganisationer og andre myndigheder

- Danmarks Naturfredningsforening, dnlemvig-sager@dn.dk

Lemvig Kommune har ikke modtaget skriftlige høringssvar i forbindelse med nabohøringen.

Lemvig Kommune har modtaget en telefonisk henvendelse fra en omboende, som italesatte lugtgener og algevækst på tage på grund af de omkringliggende svineejendomme. Den ansvarlige

sagsbehandler orienterede om det søgte projekt og årsager til lugtgener og algevækst blev drøftet. Henvendelsen har ikke givet anledninger til ændringer i den foreslåede afgørelse.

Offentliggørelse

Miljøgodkendelsen offentliggøres på Lemvig Kommunes hjemmeside, www.lemvig.dk den 12. december 2024 og ved annoncering i Lokalavisen i Lemvig. Følgende er orienteret om afgørelsen:

- Højbjergvej 28, 7620 Lemvig
- SvineRådgivningen, hbw@sraad.dk
- Styrelsen for Patientsikkerhed, Tilsyn og Rådgivning Nord, trnord@stps.dk
- Danmarks Naturfredningsforening, dnlemvig-sager@dn.dk
- Dansk Ornitologisk Forening – Vestjylland, lemvig@dof.dk
- Dansk Ornitologisk Forening, natur@dof.dk
- Friluftsrådet LimfjordSyd, lemvig@friluftsraadet.dk
- Friluftsrådet, lokalraadet@friluftsraadet.dk
- Arbejderbevægelsens Erhvervsråd, ae@ae.dk
- Danmarks Sportsfiskerforbund, post@sportsfiskerforbundet.dk
- Danmarks Fiskeriforening, mail@dkfisk.dk
- Ferskvandsfiskeriforeningen for Danmark, nb@ferskvandsfiskeriforeningen.dk
- Dansk Fritidsfiskerforbund, teamstr@gmail.com
- Aktive Fritidsfiskere i Danmark, afid@aktivefritidsfiskere.dk
- Forbrugerrådet, fbr@fbr.dk
- Miljø- og naturforeningen Klosterhedens venner, goldengirl@mail.dk
- Foreningen Greenpeace Danmark, info.dk@greenpeace.org





Klagevejledning

Denne afgørelse kan påklages til Miljø- og Fødevarerklagenævnet af klageberettigede efter husdyrbruglovens §§ 84-87, samt følgende;

- Ejer af Fabjergvej 90, 7620 Lemvig
- Enhver, der har en væsentlig individuel interesse i sagens udfald.

Klagefristen udløber den 9. januar 2025.

Denne afgørelse kan indbringes for domstolene indtil 6 måneder efter den dato, hvor afgørelsen bliver meddelt, jævnfør husdyrbruglovens § 90.

Hvis du ønsker at klage over denne afgørelse, kan du klage til Miljø- og Fødevarerklagenævnet. Du klager via Klageportalen, som du finder et link til på forsiden af <https://kpo.naevneneshus.dk/>. Du logger typisk på med MitID. Klagen sendes gennem Klageportalen til den myndighed, der har truffet afgørelsen.

En klage er indgivet, når den er tilgængelig for myndigheden i Klageportalen. Når du klager, skal du som privat betale et gebyr på kr. 900 og som organisation, forening eller virksomhed kr. 1.800. Du betaler gebyret med betalingskort i Klageportalen.

Miljø- og Fødevarerklagenævnet skal som udgangspunkt afvise en klage, der kommer uden om Klageportalen, hvis der ikke er særlige grunde til det. Hvis du ønsker at blive fritaget for at bruge Klageportalen, skal du sende en begrundet anmodning til den myndighed, der har truffet afgørelse i sagen. Myndigheden videresender herefter anmodningen til Miljø- og Fødevarerklagenævnet, som træffer afgørelse om, hvorvidt din anmodning kan imødekommes.

Gebyret tilbagebetales, hvis

- klagesagen fører til, at den påklagede afgørelse ændres eller ophæves,
- klageren får helt eller delvis medhold i klagen, eller
- klagen afvises som følge af overskredet klagefrist, manglende klageberettigelse eller fordi klagen ikke er omfattet af Miljø- og Fødevarerklagenævnets kompetence.

Det bemærkes, at hvis den eneste ændring af den påklagede afgørelse er forlængelse af frist for at efterkomme afgørelsen som følge af den tid, der er medgået til at behandle sagen i klagenævnet, tilbagebetales gebyret dog ikke.

Hvis afgørelsen påklages, får ansøger besked. Klage over en afgørelse efter husdyrbrugloven har ikke opsættende virkning medmindre Miljø- og Fødevarerklagenævnet bestemmer andet jf. § 81 i husdyrbrugloven. Det betyder, at hvis eventuelt byggeri påbegyndes og en sag påklages kan Miljø- og Fødevarerklagenævnet sætte byggeriet i stå eller kræve nedrivning for ansøgers regning.



Generelle forhold

Meddelelesespligt

Inden enhver ændring, etablering eller udvidelse af produktionsareal, dyreart eller dyretype og inden etablering af fast placerede husdyranlæg, gødningsopbevaringsanlæg, m. v., skal der indgives forhåndsansøgning til Lemvig Kommune, jævnfør husdyrgødningsbekendtgørelsens § 25 (BEK nr. 2243 af 29. nov. 2021).

Ændringer og udvidelser af husdyrbruget, som kan indebære forøget forurening eller andre virkninger på miljøet må ikke foretages uden Lemvig Kommunes forudgående godkendelse.

Frist for udnyttelse og kontinuitetsbrud

Afgørelsen anses for at være taget i brug, når luftreanseanlægget og gyllekølingen er i drift.

Hvis afgørelsen efter ibrugtagningen ikke udnyttes i 3 på hinanden følgende år, bortfalder den del, der ikke har været udnyttet (kontinuitetsbrud). Udnyttelse anses her for at foreligge, når mindst 25 pct. af det tilladte produktionsareal udnyttes driftsmæssigt.

Med driftsmæssig udnyttelse forstås, at der på det pågældende produktionsareal mindst produceres 50 pct. af det mulige inden for rammerne af dyrevelfærdskrav eller andre relevante krav.

Fristen for at tage afgørelsen i brug er 6 år fra datoen for den offentlige annoncering.

Revurdering og retsbeskyttelse

Kommunalbestyrelsen skal tage en godkendelse af et IE-husdyrbrug op til revurdering og om nødvendigt meddele påbud eller forbud efter § 39 i husdyrbrugloven, når EU-Kommissionen i EU-Tidende har offentliggjort en BAT-konklusion, der vedrører den væsentligste af husdyrbrugets aktiviteter omfattet af § 16a, stk. 2, nr. 3, i husdyrbrugloven.

Kommunalbestyrelsen skal tage godkendelsen op til revurdering uanset § 40, stk. 1 i husdyrbrugloven. Revurderingen skal omfatte alle vilkår i godkendelsen.

Ifølge § 40 stk. 1 i husdyrbrugloven må tilsynsmyndigheden ikke meddele påbud eller forbud efter § 39 før der er forløbet 8 år efter meddelelsen af en godkendelse, jævnfør altså ovenstående undertagelse.

Tilsynsmyndigheden skal dog, jævnfør husdyrbruglovens § 40, stk. 2, tage godkendelsen op til revurdering og om nødvendigt meddele påbud eller forbud efter § 39, hvis

- der er fremkommet nye oplysninger om forureningens skadelige virkning,
- forureningen medfører miljømæssige skadevirkninger, der ikke kunne forudses ved godkendelsens meddelelse,
- forureningen i øvrigt går ud over det, som blev lagt til grund ved godkendelsens meddelelse,
- væsentlige ændringer i den bedste tilgængelige teknik skaber mulighed for en betydelig nedbringelse af emissionerne, eller

- det af hensyn til driftssikkerheden i forbindelse med processen eller aktiviteten er påkrævet, at der anvendes andre teknikker.

Husdyrbrugets miljøgodkendelse skal, jævnfør § 46, stk. 4 i husdyrgodkendelsesbekendtgørelsen regelmæssigt og mindst hvert 10. år, tages op til revurdering. Den første revurdering skal dog, som nævnt herover, foretages når der er forløbet 8 år.

Jævnfør § 46, stk. 5 i husdyrgodkendelsesbekendtgørelsen skal miljøgodkendelsen desuden revurderes, så husdyrbruget kan overholde ajourførte vilkår efter offentliggørelse af nye BAT-konklusioner.

Det er planlagt at foretage den første revurdering af denne afgørelse i 2032, medmindre der forinden offentliggøres BAT-konklusioner.





Miljøteknisk vurdering

I dette kapitel begrundes afgørelsens vilkår. Vurderingerne, der ligger til grund for de stillede vilkår er i vid udstrækning baseret på miljøkonsekvensrapporten, som indeholder en uddybende miljøteknisk beskrivelse af projektet.

Miljøkonsekvensrapporten er vedlagt som bilag 1 i et særskilt dokument til denne afgørelse.

Lokalisering

Husdyrbruglovens §§ 6, 7 og 8 omfatter forbudszoner, hvor det ikke er tilladt at etablere, udvide og ændre husdyranlæg eller gødningsopbevaringsanlæg på en måde, der medfører forøget forurening. Kravene i §§ 6 og 8 gælder desuden ensilageopbevaringsanlæg.

For nye anlæg til flydende husdyrgødning (gyllebeholdere) gælder et skærpet afstandskrav på 100 meter til åbne vandløb og søer større end 100 m², hvor øvrige husdyranlæg og opbevaringsanlæg er omfattet af et afstandskrav på 15 meter, som også gælder for dræn. Ny afhentningstank er omfattet af dette afstandskrav.

Øvrige driftsbygninger, fx maskinhuse, halm- og foderlader er omfattet af afstandskrav i § 6, dog undtaget afstandskravet om 50 meter til lokalplanlagte områder og byzoner.

Stalde og andre anlæg og driftsbygninger, der fortsætter i uændret drift, er ikke omfattet af afstandskravene.

I ansøgningen om § 16a-godkendelse er alle stalde søgt som nye stalde og eksisterende gyllebeholdere er angivet som eksisterende anlæg. Afhentningstank for biogasanlæg er angivet som ny beholder.

I alle tre stalde sker der ændringer i miljøteknologi. I løbeafdeling og farestald udfases forsuring, i løbeafdeling og drægtighedsstald etableres luftrensning og i drægtighedsstalden etableres desuden gyllekøling.

Afstandskrav i §§ 6, 7 og 8 vurderes at gælde for farestalden, hvor ammoniakbidraget til omgivelserne forøges på grund af udfasning af forsuring.

I drægtighedsstald og løbeafdeling etableres luftrensning med en søgt reduktionseffekt på 67 %. Forsuring reducerer ammoniak med 64 %, jævnfør Miljøstyrelsens teknologiliste¹. I disse stalde medfører udskiftningen af teknologi en større ammoniakreduktion, end den hidtidige teknologi. Etableringen af luftrensere med nye ventilationsinstallationer og etablering af gyllekøling i drægtighedsstalden vurderes ikke i sig selv at være ændringer, der medfører forøget forurening. Miljøstyrelsens "bagatelgrænse"² nævner begge teknologier som ændringer, der ikke i sig selv er godkendelsespligtige.

¹ <https://mst.dk/erhverv/groen-produktion-og-affald/landbrug-og-husdyrbrug/teknologilisten>

² <https://husdyrvejledning.dk/kom-godt-i-gang/saerligt-om-pligt-til-godkendelsespligt-og-tilladelseskrav>

Det vurderes heraf, at der ikke er en forøget forurening fra drægtighedsstald og løbeafdeling, og at de to stalde ikke er omfattet af afstandskrav i §§ 6, 7 og 8.

Farestaldens placering i forhold til afstandskravene i husdyrbruglovens §§ 6, 7 og 8 fremgår af nedenstående tabel. Afstande er opmålt på ortofoto (luftfoto).

§ 6 (nabobeboelser og boligområder)	Afstand målt
Nabobeboelse: afstandskrav: 50 meter Svendsgårdvej 2	400 meter
Lokalplanområde til boligformål, mv.: afstandskrav: 50 meter Lp 225/Kp 2L2. 2.1 (Offentlige formål m.v. i Fabjerg)	1,4 km
Byzone/sommerhusområde: afstandskrav: 50 meter Lemtorp (Lemvig byzone)	1,9 km

§ 7 (ammoniakfølsom natur)	Afstand målt
Kategori 1- eller 2-natur: afstandskrav: 10 meter Lemvig Sødal (kategori 2-natur)	1,4 km

§ 8 (vandforsyning, vandmiljø, veje, levnedsmiddelvirksomhed, bolig og skel)	Afstand målt
Ikke-almene vandforsyningsanlæg: afstandskrav: 25 meter DGU 53.209	10 m
Almene vandforsyningsanlæg: afstandskrav: 50 meter Klosterhede Vandværk	7,4 km
Vandløb, søer og dræn: afstandskrav: 15 meter § 3-sø, nord for stuehus	78 m
Offentlig vej og privat fællesvej: afstandskrav: 15 meter Fabjergvej	485 m
Levnedsmiddelvirksomhed: afstandskrav: 25 meter Ikke undersøgt	>1.000 m
Beboelse på samme ejendom: afstandskrav: 15 meter	51 meter
Naboskel: afstandskrav: 30 meter Matrikel 13f, Dal Anneksgård, Fabjerg	24 m





Dispensation for afstandskrav til vandboring og naboskel

Afstandskrav til vandboring og naboskel er ikke overholdt.

Miljøkonsekvensrapporten indeholder en ansøgning om dispensation for afstandskrav. Ansøger har ikke anført en begrundelse for ansøgningen, men henviser til tidligere dispensation i husdyrbrugets § 12-godkendelse fra 2011. I § 12-godkendelsen fra 2011 er der ikke angivet en nærmere begrundelse for ønsket om dispensation. Det fremgår ikke af afgørelsen, at der er undersøgt alternativer, som ville kunne overholde afstandskrav. Der er ikke gjort rede for, at det godkendte projekt ikke var muligt at realisere uden dispensation.

Det fremgår af dispensationen fra 2011, at:

Boringen er placeret i et område med almindelig drikkevandsinteresse og ligger uden for indvindingsopland til vandværker. Nærmeste markvandingsboring ligger 400 meter væk, og nærmeste drikkevandsboring ligger ca. 500 meter væk.

Boringen DGU nr. 53.209 er 95 meter dyb og filtersat i intervallet 82-94 mut. Geologien over grundvandsmagasinet er bestående af lag af smeltevandssand/grus, smeltevandsler og moræneler. Der er i alt tre lerlag, der tilsammen har en stratigrafisk højde på 50 meter.

Ud fra boringens placering og den geologiske sammensætning er det Lemvig Kommunes vurdering at der godt kan dispenseres ned til en afstand af 5 meter fra staldbygning.

Hvor overholdelse af afstandskrav i § 8 ikke er mulig, følger det af husdyrbruglovens § 9, stk. 3, at kommunalbestyrelsen kan dispensere herfra og fastsætte vilkår til indretning og drift.

Det følger af Miljø- og Fødevarerklagenævnets praksis, at adgangen til at dispensere for afstandskrav efter husdyrbruglovens § 9, stk. 3 skal anvendes restriktivt.

Det fremgår af Miljøstyrelsens husdyrvejledning:

”Hvis det i en konkret sag ikke er muligt for husdyrbruget at finde en egnet placering, der er i overensstemmelse med afstandskravene, kan kommunen efter omstændighederne dispensere fra et eller flere af kravene, hvis husdyrbruget redegør for, hvorfor det ikke er muligt at finde en placering uden for forbudszonen uden andre væsentlige gener eller en væsentlig øget forurening. Der er tale om konkret vurdering af sagens omstændigheder, hvor kommunen i overensstemmelse med almindelige forvaltningsretlige regler afvejer hensynene til husdyrbruget over for de hensyn, som varetages med det afstandskrav, som fraviges”.

Det fremgår yderligere af Miljøstyrelsens vejledning, at

”[...] Der kan ikke uden videre dispenseres fra afstandskravene, blot fordi en bygning eller et opbevaringsanlæg kommer til at ligge lidt mindre hensigtsmæssigt for driften. Driftsmæssige hensyn kan dog tillægges større betydning, hvor der er tale om dispensation fra afstand til naboskel mod åbne marker i landzone”.

Lemvig Kommune har meddelt dispensation for afstandskrav til vandboring og naboskel i 2011, dog uden at sagsbehandlingen har opfyldt det generelle forvaltningsretlige krav om begrundelse.

Der blev ikke adspurgt eller redegjort for mulige alternativer, og de givne dispensationer er derfor som udgangspunkt mangelfulde.

Godkendelsen fra 2011 er udnyttet. Der er opført staldbyggeri, som overholder dispensationerne.

Forudsætningerne for en vurdering af mulige alternativer er herved ændrede.

De umiddelbart eneste adgange til at overholde afstandskrav til vandboring vil være at etablere nyt produktionsareal (nybyggeri) eller at nedlægge vandboringen og reetablere boringen et nyt sted eller at tilslutte husdyrbruget offentlig vandforsyning.

Disse alternativer er efter Lemvig Kommunes vurdering ikke "rimelige alternativer". Vandboringen er forsvarligt placeret i et separat teknikhus. Kommunens almindelige tilsyn har siden 2011 ikke givet anledning til bemærkninger om boringens drift eller placering i forhold til grundvandsbeskyttelsen. Husdyrbruget har været i drift i en længere periode (13 år) uden at forholdet om mangelfulde dispensationer er bragt op af myndigheden.

Det er herefter Lemvig Kommunes vurdering, at ansøger må formodes at have en berettiget forventning om fortsat at kunne anvende boringen og at der meddeles dispensation for afstandskrav til vandboring.

På baggrund af sagsbehandlingen i 2011 er det Lemvig Kommunes vurdering, at en dispensation for afstandskrav til vandboring ikke indebærer en væsentlig risiko for påvirkning af grundvandsbeskyttelsen, og at hensynet til husdyrbruget derfor i dette tilfælde må tillægges afgørende betydning, særligt henset til, at den manglende overholdelse af afstandskrav ikke medfører en forringelse af miljøbeskyttelsen.

For at fastholde den nuværende beskyttelse af boringen, stilles der vilkår om, at boringen til staidighed skal være beskyttet af et omgivende teknikhus.

For hvad angår afstandskrav til naboskel er der ikke samme restriktive praksis for dispensation, og det vurderes ikke betænkeligt at meddele dispensation for dette afstandskrav efter nabohøring.

Der dispenseres for afstandskrav i husdyrbruglovens § 8, stk. 1, pkt. 1 og pkt. 7, jævnfør lovens § 9, stk. 3.





Landskab og planforhold

Landskabsvurdering

Etablering af et luftreanseanlæg, et gyllekølingsanlæg og en 300 m³ gyllebeholder på det eksisterende staldanlæg udgør ikke en væsentlig ændring af staldanlæggets samlede udtryk og indebærer ikke en væsentlig landskabelig påvirkning, eller en påvirkning af områdets geologiske eller kulturhistoriske værdier.

Overgang til stipladsmodellen vurderes grundlæggende at være erhvervmæssigt nødvendigt. Udsiftning af miljøteknologier til opfyldelse af ammoniak- og BAT-krav vurderes ligeledes grundlæggende for at være erhvervmæssigt nødvendigt. Disse godkendelsespligtige ændringer anses for forventelige og nødvendige skridt i den fortsatte optimering og fremtidssikring af ejendommens husdyrproduktionen, jævnfør også redegørelsen for erhvervmæssig nødvendighed i miljøkonsekvensrapporten.

Projektet er uden for kystnærhedszonen, å- og sø-beskyttelseslinjer, skovbyggelinjer, strand- og klitbeskyttelseslinjer, kirkebyggelinjer og fortidsmindebeskyttelseslinjer.

Alternativer og 0-alternativet

En ansøgning om § 16a-godkendelse af et IE-husdyrbrug skal indeholde en beskrivelse af de rimelige alternativer (f.eks. vedrørende projektets udformning, teknologi, placering, dimensioner og størrelsesorden), som bygherren har undersøgt, og som er relevante for det fremlagte projekt og dets særlige karakteristika, og angivelse af hovedårsagerne til det trufne valg, herunder en sammenligning af miljøpåvirkningerne.

Miljøkonsekvensrapporten indeholder en beskrivelse af overvejelser og alternativer til det søgte. Husdyrgodkendelsesbekendtgørelsens bilag C, pkt. 3 om væsentlige alternativer ses herved at være iagttaget.

Som følge af, at der er tale om et projekt som alene indebærer overgang til stipladsmodellen og implementering af ny miljøteknologi, anses en yderligere beskrivelse af væsentlige alternativer i sig selv at være af underordnet betydning for miljøbeskyttelsen.



Dyrehold, staldanlæg og management

Staldanlægget rummer over 750 stipladser til søer og der er herved tale om et IE-husdyrbrug, omfattet af husdyrbruglovens § 16a, stk. 2, punkt 1.

Lemvig Kommune vurderer ud fra den digitale ansøgning og miljøkonsekvensrapporten, at det søgte projekt anvender den bedste tilgængelige teknik ved indretning og drift af staldanlægget.

Projektets teknologier til ammoniakreduktion

Delvist fast gulv

Produktionsarealet i størstedelen af løbeafdelingen, hele drægtighedsstalden og hele smågri-sestalden er delvist fast gulv.

Ved "fast gulv" forstås, at der ikke er gyllekumme under det faste gulv. Gyllekummerne har derfor et mindre overfladeareal end i en fulddrænet stald, og den mindre overflade bevirker en mindre ammoniakfordampning fra gyllen.

Fast overdækning af gyllebeholdere og afhentningstank

Overdækning af gyllebeholdere er optaget på Miljøstyrelsens Teknologiliste og tilbageholder ifølge Teknologilisten dobbelt så meget ammoniak end naturligt flydelag. De to gyllebeholdere på henholdsvis 3.000 m³ og 4.000 m³ er teltoverdækkede og den projekterede afhentningstank er søgt med fast overdækning.

Biologisk luftrensning

Biologisk luftrensning udføres ved at lede en del af ventilationsluften fra staldene gennem et biologisk filter, der overrisles med vand. Mikroorganismene i filteret opsamler de kvælstofholdige forbindelser og andre molekyler og partikler, der bindes i vandet og nedbryder og omsætter dem. Ved denne biologiske proces omdannes ammoniak i luften til ammonium i filtervandet, som efterfølgende kan anvendes som kvælstofholdig gødning sammen med den almindelige husdyrgødning.

Biologisk luftrensning er godkendt af Miljøstyrelsen og optaget på Miljøstyrelsens teknologiliste³.

Det fremgår af Teknologilistens godkendelsesvilkår, at den ammoniakreducerende effekt af luftrensningen beregnes ved en dimensionerende ventilations-beregning, fx ved brug af programmet StaldVent eller lignende. Dokumentation for renseeffekt er vedlagt i bilag.

Lemvig Kommune vurderer, at den søgte reduktionseffekt på 67 % ved er opnåelig ved biologisk luftrensning, da teknologien er godkendt til en reduktionseffekt på op til 88 %.

Gyllekøling

Gyllekøling udføres ved at støbe køleslanger ned i gyllekummernes overflade. Når gyllen afkøles, hæmmes de mikrobielle og kemiske processer, der frigiver lugt og ammoniak fra gyllen. Jo mere gyllen afkøles, jo mindre ammoniak bliver der frigivet. Der er dog en grænse for, hvor kold gyllen må være, da den køligere gylle påvirker staldens klima og dyreholdets velfærd.

³ <https://mst.dk/erhverv/groen-produktion-og-affald/landbrug-og-husdyrbrug/teknologilisten>



Gyllekøling er godkendt af Miljøstyrelsen og optaget på teknologilisten.

Det fremgår af teknologilistens godkendelsesvilkår, hvordan den ammoniakreducerende effekt af kølingen beregnes. Lemvig Kommune vurderer, at den søgte reduktionseffekt på 20 % i drægtighedsstalden er opnåelig ved gyllekøling, da teknologien er godkendt til en reduktionseffekt på op til 30 % i stalde med rørudslusning.

Den konkrete effekt af gyllekølingen i det søgte projekt afhænger af varmepumpens størrelse, arealet af gyllekummer med køleslanger, gyllesystemet og anlæggets driftstimer. Dokumentation for reduktionseffekt er vedlagt i bilag.

De anvendte virkemidler til ammoniakreduktion fastholdes i godkendelsens vilkår.

Miljøledelse

IE-brug skal indføre og vedligeholde et miljøledelsessystem.

Systemet skal indeholde en miljøpolitik, konkrete miljømål, handleplaner, løbende evaluering og dokumentation for husdyrbrugets miljøpræstation. Kommunen udfører kontrol med miljøledelsessystem ved miljøtilsyn og ved den årlige indberetning.

Produktionsareal

Husdyrgodkendelsesbekendtgørelsens Bilag 1 C definerer et produktionsareal:

”Produktionsareal [...] omfatter alene det areal, hvorpå dyrene kan opholde sig og har mulighed for gødningsafsætning, dvs. areal, hvor dyrene kan stå, gå, ligge m.v., i fast placerede husdyranlæg, herunder stalde og andre bygninger, indretninger m.v. med fast bund eller lign.

Servicerum, gangarealer m.v., og stiafskillelser, arealer med nakkebomme, foderautomater, krybber, foderborde m.v., hvor dyrene ikke kan opholde sig og/eller ikke har mulighed for gødningsafsætning, medregnes således ikke.”

Det samlede produktionsareal udgør 6.418 m² med forskellige typer af fuldrænet og delvist fast gulv.

Der stilles vilkår om det søgte produktionsareal og gulvtype, så forudsætningerne for lugt- og ammoniakberegningerne i den digitale ansøgning fastholdes.

Emissionsgrænseværdi for bedste tilgængelige teknik (BAT)

Husdyrgodkendelsesbekendtgørelsens § 26 om anvendelse af den bedste tilgængelige teknik (BAT) fastsætter et krav om maksimal ammoniakemission fra det søgte projekt.

Kravet er i den digitale ansøgning, skema 241 030 beregnet til 5.062 kg N/år.

Ammoniakemissionen for projektet er beregnet til 5.043 N/år.

Det konstateres, at projektet opfylder BAT for hvad angår ammoniakemission med 19 kg N/år.

Projektets miljøteknologier og virkemidler fastholdes i afgørelsens vilkår.



Gener

Lugt

Husdyrbrugloven indeholder lugtbeskyttelsesniveauer for tre områdetyper:

- Byzone og sommerhusområde (5 OU/1 LE)
- Samlet bebyggelse og lokalplanlagte områder til boliger, offentlige og rekreative formål, mv. (7 OU/3 LE)
- Enkeltbeboelser i det åbne land (15 OU/10 LE)

Landbrugsejendomme er ikke omfattet af husdyrbruglovens lugtbeskyttelsesniveau.

Lugtemissionen fra staldanlægget beregnes i det digitale ansøgningssystem, <https://husdyrgodkendelse.dk>.

Lugtemissionen fastsættes på baggrund af produktionsarealets størrelse, staldsystemer og dyretyper. Lugtreducerende teknologier (luftrensning, hyppig udslusning af gylle og gyllekøling) kan desuden indgå i beregningen.

Lugtemissionen omregnes i ansøgningssystemet til geneafstande for de tre områdetyper. Når geneafstandene er overholdt, vil lugtbeskyttelsesniveauet ved normale driftsforhold også være overholdt.

Der beregnes geneafstande dels efter "NY model", der anvender lugtkoncentrationsenheden Odour Units (OU) og "FMK-model", der anvender enheden LugtEnheder (LE). Den model, som giver den længste geneafstand, er gældende.

Ved omregningen fra lugtemission til geneafstand inddrages den konkrete beliggenhed. For områdetyper, som har staldanlægget liggende i nordlig retning inden for vinkeludstrækningen 300° - 60° ud fra området, reduceres geneafstanden med 5, 10 og 20 % for henholdsvis byzone/sommerhusområde, samlet bebyggelse/lokalplanlagt område og enkelt beboelse.

Det ønskes grundlæggende at friholde byzoner for lugtgener, hvilket medfører et afstandskrav, som skal sikre, at staldlugt kun undtagelsesvist opleves i byzonen.

Landzonen betragtes som landbrugets erhvervsområde, og derfor er lugtbeskyttelsesniveauet for lokalplanlagte områder i landzonen, samlede bebyggelser og enkelt beboelser mindre restriktivt og tillader, at der i perioder kan opleves mærkbar lugt fra staldanlæg.

Der er dog et skærpet beskyttelsesniveau for samlede bebyggelser og lokalplanlagte områder i landzone med boligformål, offentlige eller rekreative formål, mv, som ofte kan være landsbysamfund med institutioner og større boligområder.

Geneafstande til de enkelte områdetyper og de målte afstande for det søgte projekt fremgår af nedenstående tabel. Nærmeste enkeltbeboelser, samlede bebyggelser og planlagte områder og zoner er udpeget på kort i bilag.

Geneafstand og faktisk afstand måles fra staldanlæggets vægtede lugtcentrum og til nærmeste hushjørne for beboelser i landzone og til nærmeste punkt i byzone, sommerhusområde og lokalplanlagt område.



Områdetype	Lugtmodel	Geneafstand	Målt afstand
Enkelt beboelse			
Anneksvej 1	NY	236,7 meter	613,9 meter
Bloksgårdvej 3		236,7 meter	803,9 meter
Svendsgårdvej 11		189,4 meter	719,2 meter
Samlet bebyggelse/lokalplanlagt område			
Kommuneplanramme for Fabjerg	NY	573,3 meter	1.439,8 meter
Byzone/sommerhusområde			
Lemvig byzone	NY	771,9 meter	2004,5 meter

Beskyttelsesniveauet for lugt er overholdt til alle områdetyper.

Der stilles vilkår om god hygiejne på husdyrbruget for at forebygge unødige lugtgener.

Det søgte projekt vurderes herefter ikke at give anledning til væsentlige lugtgener for de omkringboende.

Støj

Lemvig Kommune skal sikre, at det søgte projekt ikke vil have væsentlig virkning på miljøet og stiller derfor vilkår om maksimalt tilladte støjniveauer ved nabobeboelser.

Husdyrbruget er beliggende i det åbne land med god afstand til samlede bebyggelser, byzoner og andre mere støjfølsomme områder. Støjgrænseværdier fastsættes derfor ved støjgrænserne for områdetype 3, jævnfør [Miljøstyrelsens vejledning om ekstern støj fra virksomheder](#).

Som udgangspunkt vurderes støjniveauet i skellet ved boligområder. Hvis der er tale om enkeltbeboelse i det åbne land vurderes støjniveauet i en afstand op til 15 m fra boligen, jf. Miljøstyrelsens støjvejledning.

Lemvig Kommune har ved tilsyn udført en orienterende støjmåling, hvor støjbidraget fra ejendommens to kornblæserne er målt.

Ansøger har beskrevet staldanlæggets støjklager og Lemvig Kommune har foretaget en orienterende beregning på baggrund af ansøgers og egne oplysninger. Resultater af den orienterende støjberegning ses i bilag.

Det vurderes, at husdyrbruget med altovervejende sandsynlighed vil overholde støjvilkår uden særlige støjdæmpende foranstaltninger.

Indgår der berettigede støjklager, kan Lemvig Kommune efter en nærmere vurdering påbyde husdyrbruget at udføre akkrediterede støjmålinger, samt om nødvendigt påbyde støjdæmpende tiltag, fx støjvolde eller anden placering af støjklager eller krav om at særligt støjende aktiviteter skal udføres i bestemte tidsrum.



Lys

Der skal anvendes energieffektiv belysning på husdyrbruget, jævnfør § 54 i husdyrgodkendelsesbekendtgørelsen.

Staldanlægget er beliggende i et fladt landskab og afskærmet mod omgivelserne af læhegn og anden beplantning.

Det vurderes, jævnfør ansøgers vurdering i miljøkonsekvensrapporten, at der ikke er væsentlig risiko for fjernvirkninger af udendørs lyskilder eller lys fra stalde.

Fluer og skadedyr

Ved en almindelig forebyggende indsats, vurderes naboer ikke at blive berørt af fluer og skadedyr fra husdyrbruget. Lemvig Kommune stiller derfor vilkår om, at der udføres en effektiv flue- og skadedyrsbekæmpelse på ejendommen for at sikre en tilstrækkelig og effektiv flue- og skadedyrsbekæmpelse på husdyrbruget.

Der stilles desuden vilkår om at husdyrbruget og dets omgivelser skal renholdes, for at medvirke til at forebygge fluer og skadedyr.

Støv

IE-husdyrbrug skal reducere støv fra staldanlæg, jævnfør husdyrgodkendelsesbekendtgørelsens § 55.

Husdyrbrugets daglige drift vurderes ikke at indebære aktiviteter, som medfører støv uden for ejendommen. Det vurderes, at der ved det generelle krav i § 55 ikke er behov for særskilte vilkår om støvreducerende tiltag.

Transport

Lemvig Kommune vurderer, at de beskrevne transporter til og fra ejendommen er inden for, hvad der normalt må forventes fra husdyrbrug af den søgte størrelse.

Transporter som beskrevet i miljøkonsekvensrapporten vurderes ikke at give anledning til væsentlige virkning på omgivelserne i form af gener fra støj, støv, lugt og rystelser.

Der henvises til god landmandspraksis: at transport til og fra bedriften skal foregå ved hensynsfuld kørsel, samt at transporter planlægges, så omgivelserne påvirkes mindst muligt.

Færdsel på offentlig vej reguleres i færdselsloven og håndhæves af politiet.



Forurening

Spildevand herunder regnvand

Der er meddelt tilladelse til udledning af tag- og overfladevand fra det bestående staldanlæg i september 2011. Tilladelsen er meddelt på en række vilkår, blandt andet om etablering af forsinkelsesbassin, dimensionering af afløbsrør og vandkvalitet.

For at forebygge forurening som følge af utilsigtede spild stilles der vilkår om forbud mod oplag, anvendelse eller transport af foder, dyr, gødning, olie eller kemikalier ved overfladeafløb og vandboringer.

Der stilles desuden vilkår om, at afløb ikke må anvendes til bortskaffelse af nogen former for restvand eller vaskevand.

Vilkår mod oplag og bortskaffelse af vaskevand og restvand omfatter alle overfladeafløb på husdyrbruget, som ikke fører til gyllesystem eller andre opsamlingsbeholdere.

Lemvig Kommune vurderer, at håndtering af overfladevand og spildevand er tilfredsstillende ved overholdelse af de generelle regler for spildevandshåndtering, herunder også husdyrgødningsbekendtgørelsens regler om opsamling, opbevaring og håndtering af vaskevand, restvand, m.v.

Lemvig Kommune vurderer husdyrbrugets håndtering af spildevand og indretning af afløb, mv. ved tilsyn.

Husdyrgødning og foder

Husdyrgødningsbekendtgørelsen stiller et generelt krav om, at der er tilstrækkelig opbevaringskapacitet til flydende og fast husdyrgødning på husdyrbrug, samt at husdyrgødning generelt opbevares forsvarligt i tekniske anlæg indrettet til formålet.

Husdyrbrug med dyrehold skal som minimum have 6 måneders opbevaringskapacitet. Normalt vil der være behov for 9 måneders kapacitet på ejendomme med konventionel svineproduktion.

På baggrund af beskrivelse af opbevaringskapacitet i miljøkonsekvensrapporten, vurderes det at der er tilstrækkelig opbevaringskapacitet til den søgte produktion.

Foder og foderoplag

Husdyrgodkendelsesbekendtgørelsens § 53 stiller generelle fodringskrav, som har til hensigt at reducere de udskilte mængder kvælstof og fosfor fra dyreholdet.

EU's foderhygiejneforordning stiller herudover en række generelle krav om stald- og fodringsudstyr, herunder forebyggelse og bekæmpelse af skadedyr, rengøring af foderoplag, anvendelse af friske foderstoffer og råvarer, opbevaringsforhold, foderanlæg og fodring, herunder rengøring af maskinel, vandkvalitet og uddannelse af personale.

Fødevarestyrelsen er myndighed for reglerne i foderhygiejneforordningen.

Det vurderes, at der ikke er behov for særskilte vilkår til opbevaring eller håndtering af foder, under forudsætning af, at de generelle regler efterleves.



Affald

Lemvig Kommune stiller vilkår om håndtering og opbevaring af affald på husdyrbruget. Vilkåret omfatter også oplag af farligt affald herunder eventuelle oplag af spildolie og pesticidrester i relation til markdrift.

Vilkåret har til formål at sikre, at der ikke sker forurening som følge af u hensigtsmæssig håndtering eller opbevaring af affald.

Lemvig Kommune gennemgår i øvrigt husdyrbrugets affaldsproduktion og -håndtering ved miljøtilsyn.

Lemvig Kommune har udarbejdet en affaldsguide til erhverv: lemvig.dk/erhverv/natur-og-miljoe/affald

Husdyrbruget er til enhver tid forpligtet til at efterleve gældende affaldsregulativer og affaldsbekendtgørelsen, mv., også hvor disse generelle regler er skærpende i forhold til godkendelsens vilkår.

Råvarer og hjælpestoffer

Ud fra miljøkonsekvensrapportens beskrivelser, vurderes husdyrbruget ikke at anvende råvarer og hjælpestoffer, som er ud over det normale i konventionel svineproduktion og markdrift. Det indgår i denne vurdering, at husdyrbrugets forsuringsanlæg udfases.

Basistilstandsrapport

Miljøministeriets generelle vurdering i bemærkningerne til § 1, nr. 7 i lovforslag nr. 88 af 22. februar 2012 er, at svinebrug ikke vil være omfattet af kravet i IE-direktivet om udarbejdelse af en basistilstandsrapport, da de ikke bruger, fremstiller eller frigiver relevante farlige stoffer. Natur- og Miljøklagenævnet har stadfæstet denne vurdering i nævnsafgørelse NMK-10-00988, hvor nævnet udtaler:

Det bemærkes i øvrigt, at der med ”relevante farlige stoffer” i godkendelsesbekendtgørelsens § 14⁴ menes stoffer, der er af en karakter og mængde, som kan indebære en risiko for jord- eller grundvandsforurening. Svinebrug er ikke omfattet af pligten til basistilstandsrapport, idet de ikke bruger, fremstiller eller frigiver relevante farlige stoffer.

Husdyrgødning

Koncentrationen af farlige stoffer i husdyrgødningen er så lille, at gødning ikke kan anses for at være et farligt stof i direktivets forstand. Opbevaring af husdyrgødning kan dermed ikke udløse et krav om udarbejdelse af en basistilstandsrapport.

Andre aktiviteter

Bestemmelsens anvendelsesområde er begrænset til anvendelse, fremstilling eller frigivelse af farlige stoffer i forbindelse med husdyrproduktionen. Andre aktiviteter, der kan medføre en risiko

⁴ Bekendtgørelse nr. 669 af 18. juni 2014 om godkendelse af listevirksomhed



for jord- eller grundvandsforurening udløser ikke krav om udarbejdelse af en basistilstandsrapport. En olietank med olie til brug for opvarmning af gårdens bygninger eller sprøjtegifte, der anvendes i planteproduktionen, udløser således ikke et krav om udarbejdelse af en basistilstandsrapport.

På ovenstående grundlag vurderer Lemvig Kommune, at husdyrbruget ikke er omfattet af reglerne om krav om udarbejdelse af basistilstandsrapport.

Hvis husdyrbruget ønsker at anvende, fremstille eller frigive farlige stoffer, forudsætter det, at der udarbejdes en basistilstandsrapport, som godkendes af Lemvig Kommune.

Driftsforstyrrelser eller uheld

Husdyrgodkendelsesbekendtgørelsens § 50 indeholder et generelt krav for IE-husdyrbrug om at oplære personale i relevant lovgivning, transport og udbringning af husdyrgødning, planlægning af aktiviteter, beredskabsplanlægning og -styring og reparation og vedligehold af udstyr.

Oplæringsmateriale til personalet skal kunne fremvises ved tilsyn.

Husdyrgodkendelsesbekendtgørelsens § 51 indeholder et generelt krav for IE-husdyrbrug om at udarbejde og følge en plan for kontrol, reparation og vedligehold. Husdyrbruget skal kunne dokumentere, at planen følges ved at føre logbog over gennemførte kontroller.

Der er også krav om at IE-brug udarbejder en beredskabsplan. Der er udarbejdet en beredskabsplan for staldanlægget. Beredskabsplanen skal løbende ajourføres i forhold til ejendommens drift og indretning og de til enhver tid gældende krav for beredskab.

Lemvig Kommune kontrollerer, at husdyrbruget efterlever bekendtgørelsens § 50 og § 51 ved tilsyn.

Hvis der sker hændelser eller uheld, der mærkbart berører miljøet, er Lemvig Kommune jævnfør husdyrgodkendelsesbekendtgørelsens § 52 forpligtet til at påbyde ændrede eller nye vilkår, som begrænser miljøkonsekvenserne og som forhindrer at de pågældende hændelser eller uheld opstår igen. Kravet gælder dog ikke ved miljøuheld af en så alvorlig karakter, at reglerne om miljøskade i husdyrbruglovens kapitel 5a overtrædes.

Lemvig Kommune vurderer, at bekendtgørelsens krav og kommunens tilsyn i tilstrækkelig grad forebygger og modvirker forureninger forårsaget af driftsforstyrrelser og uheld.

Driftens ophør

Ved ophør af aktiviteter på et IE-husdyrbrug gælder husdyrgodkendelsesbekendtgørelsens § 58 og kapitel 4b i lov om forurennet jord finder anvendelse.

IE-husdyrbrug skal derfor senest 4 uger efter driftsophør anmelde dette til kommunalbestyrelsen med et oplæg til vurdering efter § 38 k, stk. 1, i lov om forurennet jord. Vurderingen skal indeholde en risikovurdering med hensyn til menneskers sundhed og miljøet.

§ 16a-miljøgodkendelse - Fabjergvej 90

Viser risikovurderingen, at det ikke kan afvises, at forureningen udgør en væsentlig risiko for menneskers sundhed eller miljøet, skal vurderingen tillige indeholde et oplæg til foranstaltninger, der sikrer, at forureningen ikke udgør en sådan risiko.

På baggrund af risikovurderingen kan tilsynsmyndigheden gå i dialog med driftsherren og kontrollere, at de nødvendige foranstaltninger til forebyggelse af jord- og grundvandsforurening udføres rettidigt og om nødvendigt påbyde konkrete tiltag.





Ammoniakpåvirkning af natur

Beskyttet natur

De herunder nævnte kategoriserede naturtyper er omfattet af særlige ammoniakdepositionskrav, jævnfør beskyttelsesniveauet i husdyrgodkendelsesbekendtgørelsen.

Ammoniakberegninger

Beregningen af ammoniakemission i ansøgningssystemet på <https://husdyrgodkendelse.dk> sker ud fra produktionsarealet, staldsystem og dyretype, effekten af eventuelle miljøteknologier og overfladearealet af husdyrgødningslagre.

Emissionen er input i de følgende depositionsregninger ved en meteorologisk spredningsmodel i det digitale ansøgningssystem.

Beregningen af merdeposition sker ud fra den beregnede ammoniakemission fra henholdsvis den beskrevne ansøgte drift og emissionen ved driften 8 år før ansøgningstidspunktet, den såkaldte "8-årsdrift". Lemvig Kommune har verificeret, at ansøgningens 8-årsdrift er korrekt.

Ud over de beregnede merdepositioner og totaldepositioner, vil alle omgivelserne herunder beskyttede naturområder blive tilført ammoniak fra baggrundsbelastningen.

Baggrundsbelastningen i området for perioden 2020-22 er 11,1 - 12,6 kg N/ha/år, jævnfør data i <https://husdyrgodkendelse.dk>.

Kort med beregningspunkter og -resultater ses i bilag.

Kategori 1 natur

Kategori 1 natur er ammoniakfølsomme naturtyper i Natura 2000-områder, som er omfattet af husdyrgodkendelsesbekendtgørelsens bilag 3 D.

Staldanlægget ligger cirka 3 km nord for nærmeste habitatområde og nærmeste kategori 1-natur; et hedeområde, som indgår i habitatområde 224, Flynder Å og heder i Klosterhede Plantage.

Den totale ammoniakdeposition fra det søgte projekt på heden er beregnet til 0,0 kg N/ha/år.

Kategori 2 natur

Kategori 2 natur er større § 3 naturområder, som er beskyttet ved § 7, stk. 1 nr. 2 i husdyrbru-
loven.

Staldanlægget ligger cirka 1,3 km øst for nærmeste kategori 2-natur, overdrev i Lemvig Sødal.

Den totale ammoniakdeposition fra det søgte projekt på nærmeste overdrev er beregnet til 0,1 kg N/ha/år.

Kategori 3 natur

Kategori 3-natur er moser, heder, overdrev og ammoniakfølsomme skove som ikke er omfattet af kategori 1 og 2.

Kommunen kan ikke fastsætte vilkår som medfører en merdeposition på under 1,0 kg N/ha/år på kategori 3-natur.

Nærmeste kategori 3-natur er flere mindre moseområder i landskabet i alle retninger. Nærmeste mose ligger cirka 650 meter NV for staldanlægget.

De højeste merdepositioner på moserne er beregnet til 0,0 kg N/ha/år og de højeste totaldepositioner er beregnet til 0,3 kg N/ha/år.

Øvrig natur

Der er flere søer i området. De to nærmeste ligger nord for stuehuset og vest for staldanlægget.

Søer og vandløb er ikke omfattet af et særligt ammoniakbeskyttelsesniveau i husdyrbrugloven. Den totale ammoniakdeposition på de nærmeste søer er beregnet til henholdsvis 4,3 kg N/år og 1,7 kg N/ha/år og merdepositionen er for begge søer negativ.

Lemvig Kommunes vurdering

Lemvig Kommune har verificeret ruheder jævnfør retningslinjerne i "naturpixi-bogen", som findes på Miljøstyrelsens hjemmeside: [Oplands- og naturtypeeksempler](#)

Beskyttelsesniveauerne for kategori 1-, 2- og 3-natur er overholdt.

De nærmeste naturområder (§ 3-søer) er ikke særligt ammoniakfølsomme, og projektet indebærer ikke merdeposition af ammoniak på disse naturområder.

Det vurderes heraf, at ammoniakdepositionen fra staldanlægget ikke indebærer risiko for tilstandsændringer af natur beskyttet af naturbeskyttelseslovens § 3, herunder kategori 1-, 2- og 3-natur.





Habitatvurdering

Kommunen skal vurdere på alle planer og projekter om, hvorvidt de kan skade de arealer og arter, der er beskyttede i Natura 2000-områder.

Natura 2000-områder og arter er udpegede på internationalt plan, og de forskellige EU-lande er ansvarlige for, at de ikke tager skade af den menneskelige aktivitet i landet.

Den Europæiske Union vedtog i 1992 et direktiv, som havde til hensigt at fremme beskyttelsen af de mest truede naturtyper, svampe-, plante- og dyrearter i Europa. I daglig tale kaldes det for "habitatdirektivet", og det pålægger de nationale regeringer at udpege områder, der indeholder truede eller sårbare arter og deres levesteder.

Natura 2000-områderne består af habitatområder med særlig værdifulde naturtyper, dyre- og plantearter og af fuglebeskyttelsesområder med særlige fugle.

I bilag IV til habitatdirektivet er listet mere end 200 naturtyper og 700 arter af planter og dyr. Af dem findes cirka 60 naturtyper og mere end 100 arter i Danmark. Ligeledes er arternes yngle- og rasteområder beskyttede. Beskyttelsen gælder uanset hvor arterne forekommer, dvs. både indenfor og udenfor Natura 2000-områder. Der foretages en nærmere vurdering af bilag IV-arter i næste hovedafsnit.

Screening

Natura 2000-område 224, Flynder Å og heder i Klosterhede Plantage ligger cirka 3 km syd for staldanlægget både mod nord og syd.

Der er cirka 5 km eller længere fra staldanlægget til andre Natura 2000-områder.

Natura 2000 område nr. 224, Flynder Å og heder i Klosterhede Plantage

Natura 2000 området består af Habitatområde nr. 224 og Fuglebeskyttelsesområde nr. 115.

Udpegningsgrundlaget for habitatområdet er bl.a. tør og våd hede, tidvis våd eng, hængesæk og brunvandet sø samt arterne bæklampret, bæver og odder. Truslerne for hedearealer, tidvis våd eng og hængesæk er næringsstofbelastning, fragmentering, invasive arter og tilgroning.

Arterne bæklampret, bæver og odder er følsomme overfor forstyrrelser og afhængige af god biologisk vandløbskvalitet.

Udpegningsgrundlaget for fuglebeskyttelsesområdet er fiskeørn, stor hornugle, natravn og rødrygget tornskade. Afgørende for fiskeørnens tilstedeværelse i området er om der er uforstyrrede redetræer og fødegrundlag (fisk) i nærheden. Naturlig prædation vurderes at være den primære trussel mod arterne, og de har alle gode betingelser for en fortsat tilstedeværelse i Klosterheden.

Totaldepositionen af ammoniak fra staldanlægget på de nærmeste dele af ammoniakfølsom natur i Natura 2000-område nr. 224 er beregnet til 0,0 kg N/ha/år.

Lemvig Kommunes vurdering

Det vurderes, at ammoniakdepositionen fra det søgte projekt ikke udgør en væsentlig risiko for arterne på udpegningsgrundlaget i Natura 2000-områder, idet totaldepositionen fra staldanlægget på de nærmeste ammoniakfølsomme arealer i Natura 2000-område er beregnet til 0,0 kg N/ha/år.

Lemvig Kommune vurderer heraf, at ammoniakemissionen fra projektet ikke påvirker udpegningsgrundlaget for Natura 2000-områder.

På baggrund af de beregnede totaldepositioner af ammoniak vurderes det søgte projekt ikke at udgøre en risiko for udpegningsgrundlaget eller bilag IV-arter i habitatområder, for hvad angår ammoniakpåvirkning.

Det vurderes, at husdyrbrugsanlægget ikke giver anledning til forstyrrelser, støv, udledning eller anden påvirkning, der kan genere arter på udpegningsgrundlaget.

Lemvig Kommune har ikke kendskab til andre projekter, som i sammenhæng med dette projekt, vil kunne påvirke Natura 2000-områder.

Projektet vurderes derfor ikke i sig selv eller i kumulation med andre projekter, at udgøre en risiko for en skadevirkning på udpegningsgrundlaget for Natura 2000-område nr. 224 eller andre mere fjernt liggende Natura 2000-områder.



Bilag IV-arter

EF-habitatdirektivet fra 1992 rummer i artikel 12 en forpligtelse til at sikre en streng beskyttelsesordning for en række dyr og planter. Disse arter fremgår af direktivets bilag IV.

For bilag IV-arter gælder, at deres yngle- og rasteområder ikke må beskadiges eller ødelægges. Aktiviteter, som kan udgøre en trussel for den enkelte art, er ikke tilladte.

Fugle behandles særskilt i EF-fuglebeskyttelsesdirektivet.

Det er lodsejerens ansvar ikke at skade eller ødelægge bilag IV-arternes yngle- eller rasteområder. Det gælder også selv om myndighederne ikke har oplyst lodsejeren om, at der er konkrete forekomster af bilag IV-arter i området.

Ansøger har redegjort for bilag IV-arter og rødliste-arter i miljøkonsekvensrapporten og vurderer, at da der ikke sker bygningsmæssige ændringer, vil projektet ikke have en negativ påvirkning af eventuelle bilag IV-arter.

Lemvig Kommunes vurdering

Der inddrages ikke arealer, der kan tænkes at huse bilag-IV arter i forbindelse med projektet.

Projektet vurderes ikke at medføre væsentlig merforurening. Den daglige drift af staldanlægget forventes ikke at ændres på en måde, der medfører forøget støj, vibrationer eller andre påvirkninger, som kan påvirke bilag IV-arter.

Ammoniakpåvirkningen af naturområderne omkring ejendommen er ikke på et niveau, der indebærer risiko for tilstandsændringer.

Projektet i sig selv vurderes derfor ikke at have negative konsekvenser for bilag IV-arter.

Lemvig Kommune vurderer, at projektet ikke indebærer forringelse af internationale naturbeskyttelsesområder eller muligheden for opnåelse af gunstig bevaringsstatus eller medfører forstyrrelser, der har betydelige konsekvenser for de arter, områderne er udpeget for, jævnfør bekendtgørelse nr. 1098 af 21. august 2023 om udpegning og administration af internationale naturbeskyttelsesområder samt beskyttelse af visse arter.



Bilag

Bilag 1 – Ansøgers miljøkonsekvensrapport

Bilag 2 – Orienterende støjberegning

Bilag 3 – Beskrivelse og dokumentation for luftrenseanlæg

Bilag 4 – Beskrivelse og dokumentation for gyllekølingsanlæg

Bilag 5 – oversigtskort med beskyttet natur, beboelser o. a. udpegninger

Bilag 6 – oversigtskort med udpeget kategori 2- og 3-natur o. a. udpegninger

Bilag 7 – oversigtskort med udpeget kategori 1-natur o. a. udpegninger



Bilag 1

Ansøgers miljøkonsekvensrapport er vedlagt som separat dokument.

Bilag 2

MENU

Kildedata

Sagsoplysninger

Kildedata

Transmissionsvej

Resultat

R1 R2 R3 R4 R5


Nulstil data

Kildestyrketabel

Vejl. - Eksempel

Om programmet

Kontakt



Kildedata

Nr	Navn/type	Lydeffekt	Driftstid [%]		
			dag/8 timer	aften/1 time	nat/½ time
K01	Staldventilation	75 dB(A)	100	100	100
K02	Gyllepumper	99 dB(A)	25		
K03	Foderblanding, kompressor, højtryksrensere	108 dB(A)	50	50	
K04	Transporter (dyr, foder oa lastbiler)	101 dB(A)	25	10	
K05	Kornblæser 1	98 dB(A)	100	100	100
K06	Kornblæser 2	98 dB(A)	100	100	100
K07	Afhentning/levering af gylle/afgasset gylle	101 dB(A)	100	25	
K08		dB(A)			
K09		dB(A)			
K10		dB(A)			
K11		dB(A)			
K12		dB(A)			
K13		dB(A)			
K14		dB(A)			
K15		dB(A)			

Kildedata for orienterende støjberegning.

MENU

Transmissionsvej

Sagsoplysninger

Kildedata

Transmissionsvej

Resultat

T1 T2 T3 T4 T5


Nulstil data

Kildestyrketabel

Vejl. - Eksempel

Om programmet

Kontakt



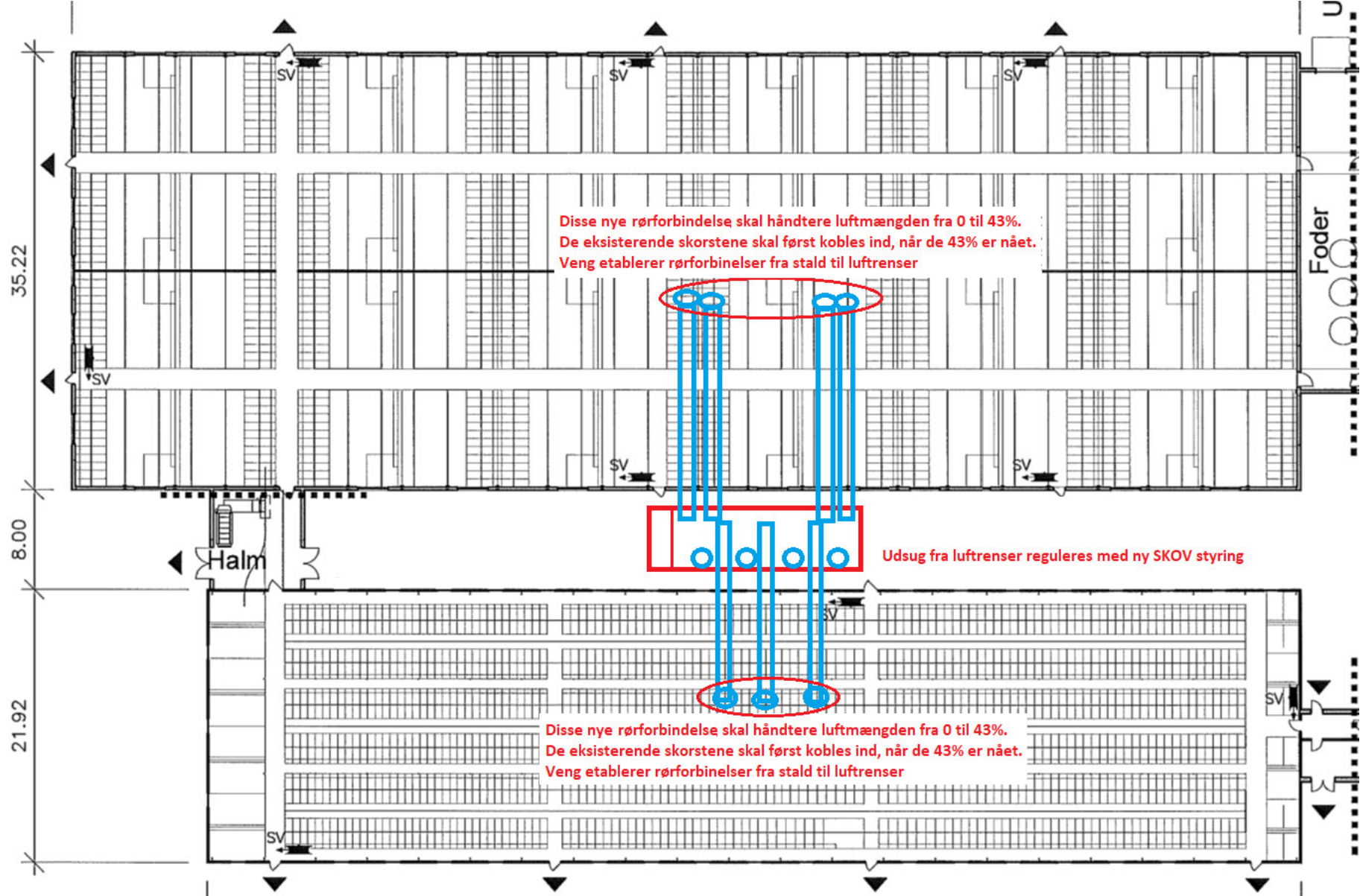
Referencepunkt R1

Kilde	Kilden medtages?	Væsentlig afskærmning?	Afstand [m] til referencepunkt	Terrænoverflade	Reflekterende, lodret flade ved kilden
K01	Ja	Nej	400	Blød	Nej
K02	Ja	Ja	400	Blød	Nej
K03	Ja	Ja	400	Blød	Nej
K04	Ja	Nej	425	Blød	Ja
K05	Ja	Nej	425	Blød	Nej
K06	Ja	Nej	410	Blød	Nej
K07	Ja	Nej	390	Blød	Nej
K08					
K09					
K10					
K11					
K12					
K13					
K14					
K15					

Transmissionsveje for støj.

Beregningsresultat									
Referencepunkt R1									
Kilde nr.	Kilde navn/type	Lydeffekt dB(A)	Medtaget?	Driftstid [%]			Leq [dB(A)]		
				dag	aften	nat	dag	aften	nat
K01	Staldventilation	75	Ja	100	100	100	12	12	12
K02	Gyllepumper	99	Ja	25			20		
K03	Foderblanding, kompresso	108	Ja	50	50		32	32	
K04	Transporter (dyr, foder oas)	101	Ja	25	10		34	30	
K05	Kornblæser 1	98	Ja	100	100	100	34	34	34
K06	Kornblæser 2	98	Ja	100	100	100	35	35	35
K07	Afhentning/levering af gylle	101	Ja	100	25		38	32	
K08									
K09									
K10									
K11									
K12									
K13									
K14									
K15									
total							42	40	38

Resultat af orienterende støjberegning: Det samlede støjbidrag overstiger ikke de vilkårsfaste støjgrænseværdier.





Staldvent 5.0

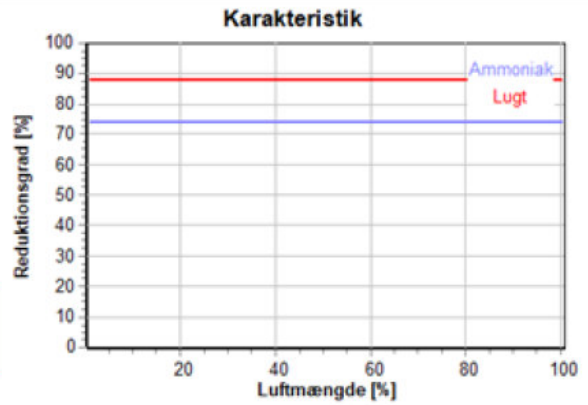
Torben Hauskov

Simulering 1

Dato 25-09-2024
 Klokkeslæt 08:30:33
 Projekt nr Qid 211124
 Beregner IS
 Side 1/2

Identifikation		Produktion				
Navn		SVIN	start stk	start kg	slut stk	slut kg
Gade/Vej	Højbjergvej 28, Gudum	Drægtige søer	1128	250,0	1128	250,0
Post Nr.	7620					
By	Lemvig					
Telefon		Produktion	Hold	Dage pr hold		365
Fax		Temp. kurve	0	Dage mellem hold ..		0
E-mail		Bygningsafsnit ...	Drægtighedsstald 1128 pladser			
Projekt	Torben Hauskov	Bygningstype				
Filnavn	StaldVent beregning drægtighedsstald					
Klima						
Staldklima	--	Tørt	Vpe model : Strøm / Feenstra	start	slut	
Fordampningsfaktor	--	0,95	Staldtemperatur	°C	18,0	18,0
Anden fugtkilde	kg/h	0,00	Relativ fugtighed	%	75,0	75,0
Anden varmekilde	W	0	Antal Vpe	kW	465,0	465,0

Luftrensning						
Max luftmængde gennem luftreenser	m ³ /h	50873				
Reduktionsgrad ammoniak	%	88,0				
Min ammoniakconc. efter luftreenser	Vppm	0,0				
Reduktionsgrad lugt	%	74,0				
Minimum lugtkonc. efter luftreenser	OUe/m ³	0,0				
Luftmængde i simuleringperiode	m ³	6,49E+08				
Luftmængde gennem luftreenser	m ³	4,00E+08				
Luftmængde udenom luftreenser	m ³	2,48E+08				
Luftandel gennem luftreenser	%	61,7				
Ammoniakemission uden luftreenser	kg	3333				
Ammoniakemission med luftreenser	kg	1112				
Ammoniakreduktion	%	66,65				
Max lugtemission uden luftreenser	MOUe/h	147,47				
Max lugtemission med luftreenser	MOUe/h	109,82	Typebetegnelse			NA
Lugtreduktion	%	25,53	Datafil			NA
			Luftreenser aktiv fra dag		dag	1





Staldvent 5.0

Torben Hauskov Løbe-

Simulering 1

Dato 23-09-2024
 Klokkeslæt 13:09:54
 Projekt nr Qid 211124
 Beregner IS
 Side 1/2

Identifikation		Produktion				
Navn		SVIN	start stk	start kg	slut stk	slut kg
Gade/Vej	Højbjergvej 28, Gudum	Drægtige søer	700	250,0	700	250,0
Post Nr.	7620					
By	Lemvig					
Telefon						
Fax						
E-mail						
Projekt	Torben Hauskov	Produktion	Hold	Dage pr hold	365	
Filnavn	Project1.SPX	Temp. kurve	0	Dage mellem hold ..	0	
		Bygningsafsnit ...	Løbe- drægtighedsstald 700 pladser			
		Bygningstype				
Klima						
Stadklima	--	Tørt	Vpe model : Strøm / Feenstra	start	slut	
Fordampningsfaktor	--	0,95	Staldtemperatur	°C	18,0	18,0
Anden fugtkilde	kg/h	0,00	Relativ fugtighed	%	75,0	75,0
Anden varmekilde	W	0	Antal Vpe	kW	193,5	193,5
Luftrensning						
Max luftmængde gennem luftrener	m³/h	31570	<div style="text-align: center;"> Karakteristik </div>			
Reduktionsgrad ammoniak	%	88,0				
Min ammoniakconc. efter luftrener	Vppm	0,0				
Reduktionsgrad lugt	%	74,0				
Minimum lugtkonc. efter luftrener	OUe/m³	0,0				
Luftmængde i simuleringsperiode	m³	3,78E+08				
Luftmængde gennem luftrener	m³	2,18E+08	Typebetegnelse	NA		
Luftmængde udenom luftrener	m³	1,60E+08	Datafil	NA		
Luftandel gennem luftrener	%	57,7	Luftrener aktiv fra dag	dag	1	
Ammoniakemission uden luftrener	kg	1387				
Ammoniakemission med luftrener	kg	438				
Ammoniakreduktion	%	68,42				
Max lugtemission uden luftrener	MOUe/h	95,40				
Max lugtemission med luftrener	MOUe/h	72,04				
Lugtreduktion	%	24,49				

Thermia Mega



Mega^S og Mega^M

Maksimal ydeevne og den bedste totaløkonomi

Thermia Mega er en højkapacitets varmepumpe designet med det mål for øje, at være et foregangsbillede for den bedste totaløkonomi. Resultatet er en frekvensstyret kompressor, en maksimal ydelse på 88 kW og den højeste årsvirkningsgrad på markedet. Du kan sammenkoble op til 16 Mega^{XL} og således opnå en ydelse på hele 1.408 kW.

Inverter teknologien (frekvensstyring) gør Thermia Mega til et yderst fleksibelt og alsidigt produkt, som kan installeres og bruges i alle typer bygninger, uanset forholdene. Enhver løsning kan tilpasses, så den opfylder det konkrete behov for varme, køling og varmt brugsvand.

Inverter teknologien, som konstant tilpasser varmepumpens ydelse til det aktuelle behov, gør det muligt for varmepumpen at dække 100 % af bygningens varmebehov. Af samme grund behøver du ikke have dyre suppleringsvarmekilder tilsluttet. Takket være frekvensstyringen er det desuden muligt, at anvende varmepumpen i bygninger med forskellige varme- og brugsvandsbehov uden brug af ekstra akkumuleringstanke. Herved reduceres installationsomkostningerne og den plads som varmeløsningen optager. Hotgas vekslere (HGW) er standard og gør varmtvandsproduktionen mere omkostningseffektiv.

Målsætningen under udviklingen af Thermia Mega var at skabe et stærkt styresystem. På varmepumpens nye berøringsfølsomme farveskærm, er det muligt at overvåge og styre anlægget. Dette kan også gøres via internettet og mobiltelefonen.



A+++ energiklasse når varmepumpen er en del af et integreret system

A++ energiklasse for varmepumpen alene. Energitiklaser i overensstemmelse med Eco-design direktiv 811/2013

klimadan
grøn tryghed



Mega^L og Mega^{XL}



Teknisk data Mega

REWLER:

klimadan
grøn tryghed

Klimadan A/S
Rømersvej 30
7400 Ikast
Tlf.: 9627 7070

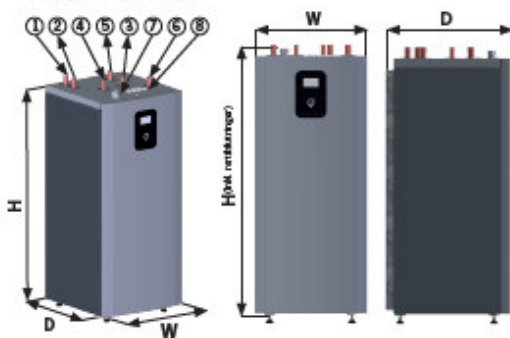
info@klimadan.dk · klimadan.dk

Tilslutninger

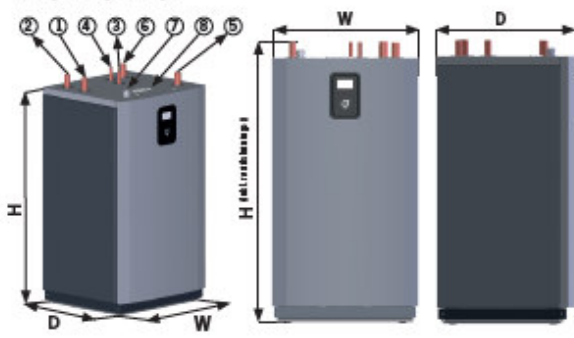
- 1 Varme retur (returledning)
- 2 Varme frem (fremledsledning)
- 3 Varmgasveksler (fremledsledning)
- 4 Varmgasveksler (returledning)
- 5 Kuldebærer ud (fra varmepumpe)
- 6 Kuldebærer ind (til varmepumpe)
- 7 Gennemføring for forsyningskabel
- 8 Gennemføring for kommunikationskabel og følere

↑ = Flow retning

Mega^s og Mega^M



Mega^L og Mega^{XL}



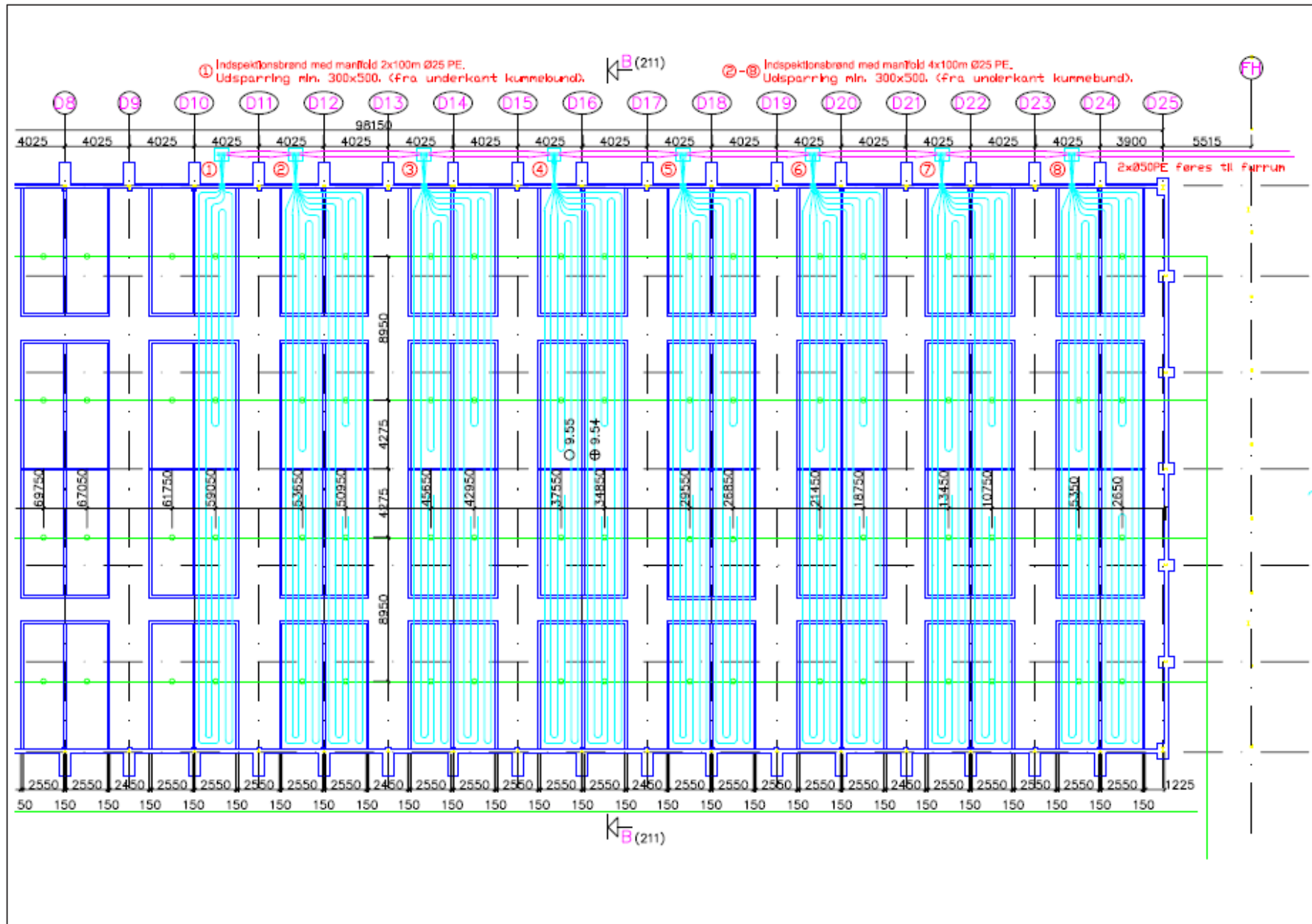
Mega		Mega ^s	Mega ^M	Mega ^L	Mega ^{XL}
Kølemiddel	Type	R410A	R410A	R410A	R410A
	Mængde ¹⁾	3,9	4,4	5,7	8,7
	Testtryk (lav/høj tryk) Design tryk	3,0/4,3 4,3	3,0/4,3 4,3	3,0/4,3 4,3	3,0/4,3 4,3
Kompressor	Type	Scroll	Scroll	Scroll	Scroll
	Olje	POE	POE	POE	POE
Elektriske data 3-N	Netspænding	400	400	400	400
	Mærkeeffekt, kompressor	14	17,5	22,2	32,5
	Mærkeeffekt, cirk. pumper	0,7	0,7	1,0	1,0
	Sikringsstørrelse ²⁾	32	40	50	63
Ydeevne	COP ³⁾	4,73	4,60	4,50	4,71
	Varmekapacitet ⁴⁾	20,18	26,71	35,60	52,00
	Indgående effekt ⁵⁾	4,26	5,81	7,91	11,00
	SCOP, Gulvvarme (35°C)	5,72 ⁶⁾	5,69 ⁶⁾	5,29 ⁶⁾	5,30 ⁶⁾
	SCOP, radiator (55°C)	4,33 ⁶⁾	4,40 ⁶⁾	4,20 ⁶⁾	4,32 ⁶⁾
Effekt område	10-33 ¹¹⁾	11-44 ¹²⁾	14-59 ¹²⁾	21-88 ¹²⁾	
Energiklasse - system ¹⁷⁾	Gulvvarme (35°C)	A+++	A+++	A+++	A+++
	Radiator (55°C)	A+++	A+++	A+++	A+++
Energiklasse - produkt ¹⁸⁾	Gulvvarme (35°C)	A++	A++	A++	A++
	Radiator (55°C)	A++	A++	A++	A++
Internt tryktab ¹⁹⁾	Kuldebærer	17	12	35	47
	Varmebærer	35	33	57	64
Maksimalt system tryk	Kuldebærer	6	6	6	6
	Varmebærer	6	6	6	6
Max./min temperatur ²⁰⁾	Kuldebærer	20/-10	20/-10	20/-10	20/-10
	Varmebærer	65/+20	65/+20	65/+20	65/+20
Max./min kølekreftstryk	Lav tryk	0,23	0,23	0,23	0,23
	Høj tryk	4,3	4,3	4,3	4,3
Lydeffektivitet ²¹⁾		40-55 ²²⁾	40-56 ²²⁾	46-61 ²²⁾	46-63 ²²⁾
Frostsikring		Eftersnit + vand -17°C ± 2 °			
Dimensioner (WxDxH) (uden tilslutningsrør)*	mm	692x796x1652 ± 10	692x796x1652 ± 10	900x849x1644 ± 10	900x849x1644 ± 10
Dimensioner (WxDxH) (med tilslutningsrør)*	mm	692x796x1722 ± 10	692x796x1722 ± 10	900x849x1744 ± 10	900x849x1744 ± 10
Vægt	kg	300	310	430	550

1) Kølemediet skal erstatte med forsigtigt og underlagt F-gas direktivet. Global Warming Potential (GWP) for R410A i følge EC 517/2004 er 2088, hvilket giver en CO₂ ækvivalent værdi på 81,84 kg CO₂ ækv. L: 11600 kg, XL: 16366 kg.
2) R410A iht. EN14511 ind. i kølekompressor med 2700 rpm ved 5 og 3600 rpm ved M, L, XL.
3) R410A, iht. EN14825, Kold klima Pdesign 33 kW.
4) R410A, iht. EN14825, Kold klima Pdesign 33 kW.
5) R410A, iht. EN14825, Kold klima Pdesign 35 kW.
6) R410A, iht. EN14825, Kold klima Pdesign 34 kW.

7) R410A, iht. EN14825, Kold klima Pdesign 60 kW.
8) R410A, iht. EN14825, Kold klima Pdesign 55 kW.
9) R410A, iht. EN14825, Kold klima Pdesign 85 kW.
10) R410A, iht. EN14825, Kold klima Pdesign 76 kW.
11) Kompressorhastighed 1500-4500 rpm.
12) Kompressorhastighed 1500-6000 rpm.
13) Bemærk venligst at det ikke er muligt at kombinere alle brine temperaturer med alle varme temperaturer.
14) Minimum indgående brine temperatur 5° C.
15) Iht. EN12032 og EN150 2041.

16) Kontrollér altid lokale bygningsspecifikke forhold inden anvendelse af frostsikringsnet.
17) Når varmepumpen er en del af et integreret system.
18) Iht. Eco-design direktiv EEU/2013.
19) For varmepumpen alone og det indbyggede controller ikke inkluderet.
20) Iht. Eco-design direktiv EEU/2013.
21) Sprogteknisk kan justeres i forhold til varmepumpens output.
22) Læs mere i teknisk data beskrivelse "Teknisk beskrivelse - Mega", især "Vestligt støvret tryk for XL, L og M, S".
23) R410A, iht. EN14511 ved maksimum kompressorhastighed.

Thermia Heat Pumps oplyses om miljøfordele ved at bruge miljøvenlige komponenter og specifikke materialer. For yderligere information se www.thermia.com



Torben Hauskov

klimadan

Fabjergvej 90
0 Lemvig

Beregnings ID (oplyses ved kontakt med Klimadan A/S): T58271

Bemærk at nedenstående beregninger er Klimadans ejendom og ikke må udleveres til tredjemand uden forudgående aftale med Klimadan A/S.

Øversigt over miljø krav.

Køling af gylle reducerer ammoniakfordampningen fra stalden. Teknologien er beskrevet i Miljøstyrelsens Teknologiliste 05.02.2018 omkring køling af gylle i svinestalde. Gyllekølingsanlægget er dimensioneret ud fra fremsendte plantegning.

Etablering af gyllekøling med træk og slip i alt.	1.200 m ²
Forventet reduktion i ammoniakfordampningen (træk og slip) ud fra beregnet varmebehov.	20,0 %
Varmepumpeanlægget er dimensioneret efter varmebehovet og eventuelt med frikøling samt heatdump af varme for at opnå den forventede reduktion i ammoniakfordampningen samt sænkning af lugtemission.	
Gennemsnitlig køleeffekt i gyllekummen . (Ammoniak reduktion)	27,0 W/m ²
Laveste køling på døgnbasis set over året. (Lugt reduktion).	10,8 W/m ²
Forventet reduktion i ammoniakfordampningen (træk og slip).	20,0 %
Gennemsnitlig forventet reduktion i ammoniakfordampningen.	20,0 %
Forventet lugtreduktion. Bemærk kun staldafsnit med træk og slip.	8,3 %

Energifordeling.

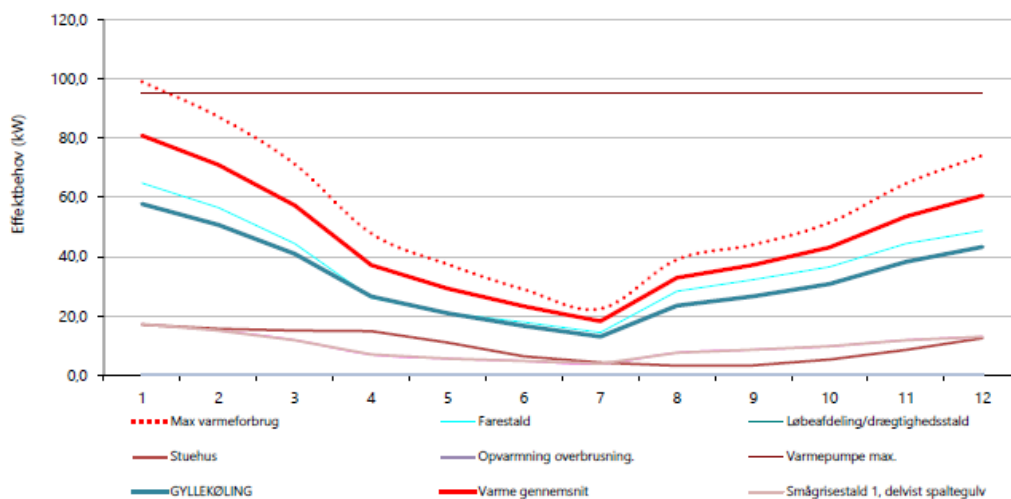
Variierende varmebehov over året.	Max. effektbehov.	Energibehov
Smågrisestald 1, delvist spaltegulv	17,2 kW.	7.500 kWh.
Farestald	64,8 kW.	340.589 kWh.
Stuehus	17,0 kW.	48.978 kWh.

Fast varmebehov over døgnet.	Gennemsnitlig effektbehov.	Energibehov
Samlet behov.	99,0 kW.	397.067 kWh.

Det samlede energibehov svarer til følgende.

46.714 ltr. Olie.

Bemærk at ovenstående beregninger er vejledende og er udført på baggrund af oplysninger fra kunden og erfaringstal fra Klimadan.



19-09-2024
Dato

Martin Kristensen
Kontaktperson - Klimadan A/S

Gyllekanaler med køleslanger	1200 m ²	Oplyst af ansøger	$0 = -0,004x^2 + 0,85x - B3$ $a \quad -0,004$ $b \quad 0,85$ $d \quad 0,4025$
Reduktion	20 %	Specifik køleeffekt har ikke yderligere ammoniakreducerende effekt ved mere end 44,7 W/m ²	
Specifik køleeffekt, traditionel gyllesystem	26,9 W/m ²		
Traditionel gyllesystem			
Minimumskrav til pumpens køleeffekt	32,336 KW	Dette er kravet til pumpens gns. køleeffekt over hele året, hvis den indtastede ammoniakreduktion i celle C3 skal opnås. Varmepumpen skal altså minimum levere denne ydelse.	
Årlig køleydelse	283260 KWh	Data for det valgte anlæg, oplyst af producenten. Hvis køleeffekten er større end maks. effekt, beregnet i celle B30, indtastes B30	
Varmepumpens køleeffekt	54 KW		
Specifik køleeffekt	45 W/m ²		
Mindstekrav, driftstimer/år	5281	Varmepumpens mindstekrav til årlige driftstimer ved den indtastede køleeffekt. Hvis den specifikke køleeffekt er større end 44,7 W/m ² , vil der kræves flere timer, da der ikke opnås yderligere ammoniakreduktion ved køling med mere end 44,7 W/m ² .	
Maks effekt af gyllekøling			
Gyllekanaler med køleslanger	1200 m ²	$0 = -0,004x^2 + 0,85x - B3$ $a \quad -0,004$ $b \quad 0,85$ $d \quad 0,2425$	
Maksimal opnåelig reduktion	30 %		
Specifik køleeffekt ved max opnåelig red.	44,7 W/m ²		
Pumpens køleeffekt	53,634 KW	Dette er den øvre grænse for ammoniakreducerende effekt. En varmepumpe med større køleeffekt giver ikke en større ammoniakreduktion.	

Data er aflæst ud fra kurve i Klimadan-beregning 19-08-2024, bilag 4 til MKR		gyllekøling KW	gyllekøling W/m ²	max køleeff NH3-reducerende køleeffekt W/m ²	reduktion (%)
	jan	58	48,3	44,7	30
	feb	51	42,5	44,7	29
	mar	41	34,2	44,7	24
	apr	27	22,5	44,7	17
	maj	21	17,5	44,7	14
	jun	15	12,5	44,7	10
	jul	12	10,0	44,7	8
	aug	23	19,2	44,7	15
	sep	26	21,7	44,7	17
	okt	30	25,0	44,7	19
	nov	38	31,7	44,7	30
	dec	42	35,0	44,7	30
				gns reduktionseffekt	20
	Gyllekanaler	1200	m ²	Denne beregning antager, at kølingen er jævnt fordelt over hele måneden - altså jævnt over hver time og hvert døgn. Der vil i praksis være døgnvariationer, hvor køleydelse og ammoniakreduktion varierer. Den beregnede gennemsnitseffekt kan derfor være overestimeret.	

Diagramtitel

Month	Cooling Capacity (KW)	Reduction (%)
jan	58	30
feb	51	29
mar	41	24
apr	27	17
maj	21	14
jun	15	10
jul	12	8
aug	23	15
sep	26	17
okt	30	19
nov	38	30
dec	42	30

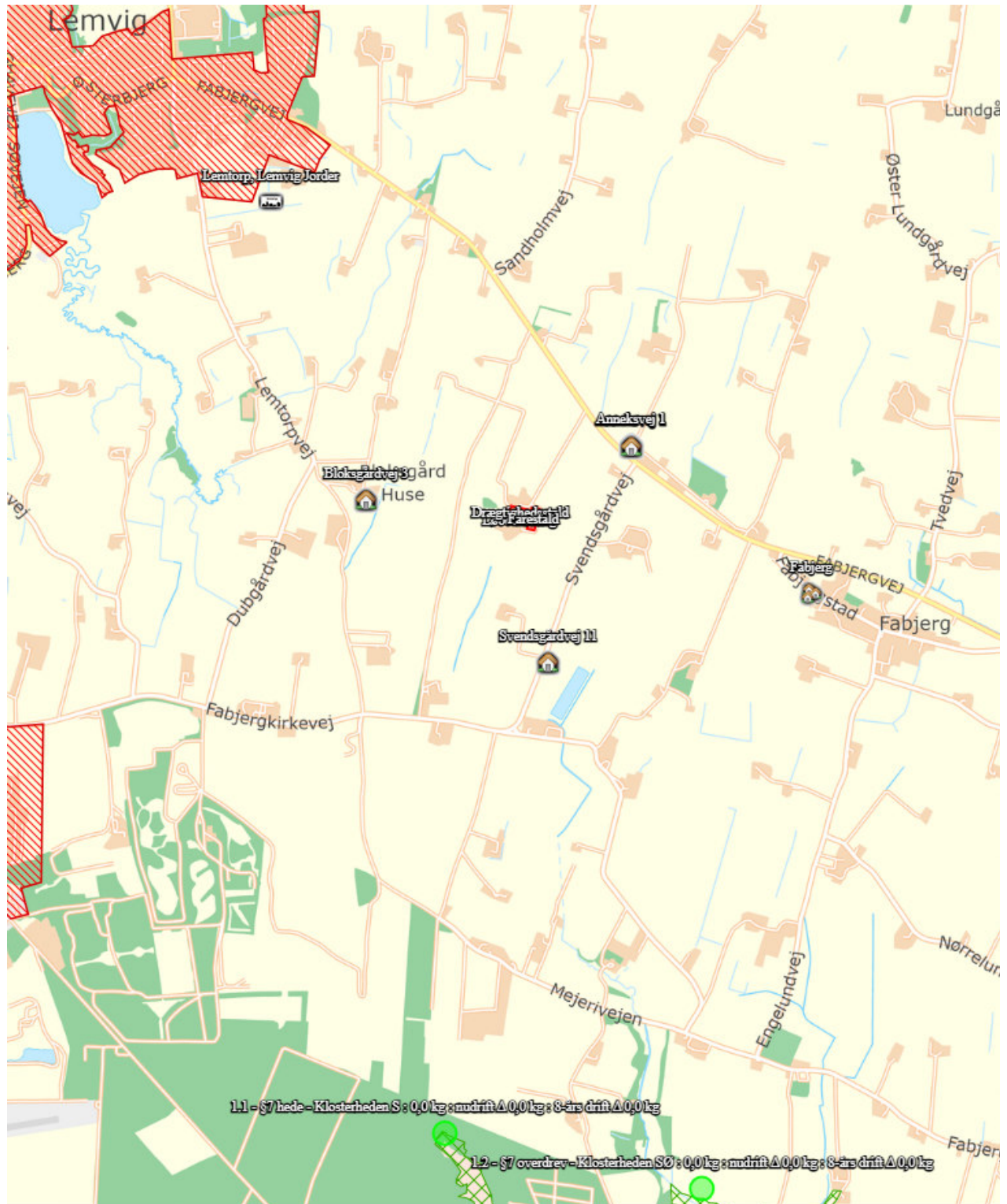


Oversigtskort fra skema 241 030. Nærmeste beskyttede natur er udpeget ved grønne punkter (ammoniakberegningsskemaer). Orange linjer markerer registrerede beskyttede sten- og jorddiger.

Bilag 6



Oversigtskort fra skema 241 030. Kategori 2-natur er skraveret orange (overdrev), kategori 3-natur er skraveret brun (mose). Ammoniakberegningsspunkter (grønne punkter) for nærmeste kategori 2- og 3-natur og anden natur. Blå linjer markerer beskyttede vandløb, rød zone markerer område, der i kommuneplan er udlagt til boligformål. Cirkler med sort omkreds er fortidsmindebeskyttelseslinjer. Nærmeste enkeltbeboelser og samlet bebyggelse er udpeget.



Oversigtskort fra skema 241 030. Ammoniakberegningsskema for kategori 1-natur (grønne punkter) med beregningsresultater. Grøn skravering er habitatområde (habitatområde 224 i Natura 2000-område 224). Rød skravering er byzone. Nærmeste samlet bebyggelse (Fabjerg) og byzone (Lemvig) er udpeget.