

Miljøgodkendelse af udvidelse samt revurdering af tidligere miljøgodkendelse
Søften Skydebane
Kappa 15, 8382 Hinnerup



7. juli 2021

Miljøgodkendelse og revurdering af listevirksomhed

i henhold til kap. 5 i Miljøbeskyttelsesloven, lovbekendtgørelse nr. 1218 af 25. november 2019.

Miljøgodkendelsen omfatter udvidelse af skydetiden og etablering af en 100 meter lukket indskydningsbane til jagtrifler, som tidligere er miljøgodkendt, men godkendelsen er ikke udnyttet. Samtidig revurderes den eksisterende miljøgodkendelse i overensstemmelse med reglerne i miljøbeskyttelseslovens § 41b, stk. 2, revurderingen indebærer en forhøjelse og udbygning af støjafskærmningen.

Det aktuelle lovgrundlag med nummer og dato og gældende vejledninger fremgår af Bilag 8.

Annonceres den 7. juli 2021 på DMA – Digital Miljøadministration www.dma.mst.dk

Klagefristen udløber den 4. august 2021

Søgsmålsfristen udløber den 7. januar 2021

Virksomhedens navn:	Søften Skydebane
Virksomhedens adresse:	Kappa 15, 8382 Hinnerup
Matr. nr.:	47e, Søften, Søften By
CVR nummer:	29898626
P-nummer:	1012674038
Hjemmeside:	www.hinnerup-jagt.dk
Virksomhedens ejer:	Hinnerup og Omegns Jagtforening
Virksomhedens kontaktperson:	Kenneth Blenstrup Sørensen
Ejendommens ejer:	Favrskov Kommune ejer arealet, Hinnerup og Omegns jagtforening ejer bygninger og tekniske anlæg.
Listebetegnelse:	Hovedaktivitet Bilag 2, Listepunkt J203: Udendørs skydebaner
Omfattet af Miljøvurderingsloven:	Skydebaner er ikke optaget på bilag 1 eller 2 i Miljøvurderingsloven og er derfor ikke omfattet af reglerne om miljøvurdering.
Omfattet af risikobekendtgørelsen:	Nej
Tilsynsmyndighed:	Favrskov Kommune
Sagsbehandler	Gitte Moestrup
Afgørelsesdato	7. juli 2021

Indhold

1. BAGGRUND.....	5
2. AFGØRELSE.....	5
3. VILKÅR FOR REVURDERINGEN.....	7
3.1 Generelt	7
3.2 Indretning og drift.....	7
3.3 Luftforurening	9
3.4 Støj, infralyd og vibrationer	9
3.5 Affald.....	9
3.6 Beskyttelse af jord, grundvand og overfladevand	10
3.8 Egenkontrol og vedligeholdelse	10
4. MILJØTEKNISK VURDERING	11
4.1 Beliggenhed og planforhold	11
4.2 Indretning og drift.....	14
4.3 Forurening og forureningsbegrænsning	16
4.4 Helhedsvurdering	23
5. OPHØR	23
6. GYLDIGHED OG RETSBESKYTTELSE	23
6.1 Gyldighed.....	23
6.2 Meddelelsespligt.....	24
6.3 Tilsyn og retsbeskyttelse.....	24
6.4 Næste revurdering af miljøgodkendelsen	24
7 UDTALELSER OG HØRINGSSVAR	24
8. OFFENTLIGGØRELSE OG KLAGEVEJLEDNING	25
9. BILAG.....	27

1. BAGGRUND

Skydebanen blev miljøgodkendt første gang 4. december 1997, og Miljøstyrelsen har stadfæstet miljøgodkendelsen 5. maj 1999 med mindre ændringer. Denne godkendelse har været gældende siden, og virksomhedens vilkår har ikke tidligere været taget op til revurdering. Flugtskydebanen har ligget på stedet siden 2003.

Efter klager over støjbelastningen fra skydebanen er den eksisterende støjvold opmålt af landmåler, hvilket medførte tvivl om, om de eksisterende støjvolde er tilstrækkelige.

Favrskov Kommune har i juli 2020 skrevet til jagtforeningen, at kommunen vil revurdere miljøgodkendelsen, da den er mere end 8 år gammel, der er kommet standardvilkår for listepunkt J203¹, og der har været klager over støj fra skydebanen. Kommunen har bedt foreningen indsende oplysninger til brug for revurderingen, herunder nye beregninger af støjbelastningen fra skydebanen.

Når virksomhederne revurderes, skal godkendelsesmyndigheden fastsætte relevante standardvilkår i miljøgodkendelsen. Hvis det vurderes, at konkrete standardvilkår ikke er relevante, skal det begrundes. I henhold til godkendelsesbekendtgørelsens § 31 skal godkendelsesmyndigheden, herudover fastsætte vilkår for støj og evt. andre forureningsforhold, som ikke er beskrevet i standardvilkårene.

Beregningerne og målingerne har vist, at de tidligere miljøgodkendte støjvolde ikke er høje nok til at den i miljøgodkendelsen fastsatte støjgrænse på 67 dB(l) ved boliger omkring skydebanen kan overholdes. Det er derfor nødvendigt at forhøje og udvide eksisterende voldanlæg for at opnå den nødvendige støjdæmpning.

Jagtforeningen har indsendt oplysningerne som en ansøgning om miljøgodkendelse. Skydebanen har ingen intentioner om at ændre på de nuværende skydediscipliner eller åbningstiden. Men skydetiderne tilpasses retningslinjerne i Miljøstyrelsens vejledning for skydebaner, hvilket betyder, at der er mulighed for at skyde mere end hidtil. Desuden ønsker jagtforeningen at etablere en 100 meter lukket indskydningsbane til jagtrifler, som tidligere er miljøgodkendt, men godkendelsen er ikke udnyttet. Favrskov Kommune vurderer, at udvidelse af skydetiden og den lukkede indskydningsbane er godkendelsespligtige.

Aktiviteterne er omfattet af godkendelsesbekendtgørelsens bilag 2, Listepunkt J203: Udendørs skydebaner.

Hinnerup og Omegns Jagtforening vil særskilt ansøge om landzonetilladelse og dispensation fra lokalplanen til udvidelse af det allerede eksisterende jordvoldanlæg.

RGS-Nordic vil være ansvarlige for jordvoldarbejdet og ansøger særskilt om de nødvendige tilladelser.

2. AFGØRELSE

På grundlag af jagtforeningens ansøgning og oplysningerne i sagen i øvrigt godkender Favrskov Kommune hermed de ansøgte udvidelser og ændringer på de i afsnit 3 nævnte vilkår.

Miljøgodkendelsen meddeles i henhold til miljøbeskyttelseslovens § 33, stk. 1.

¹ I standardvilkårsbekendtgørelsen er oplistet en række brancher, som er omfattet af særlige standardvilkår. Udendørs skydebaner er omfattet af standardvilkårsbekendtgørelsens bilag 1, afsnit 15, for listepunkt J 203.

I standardvilkårsbekendtgørelsen er oplistet en række brancher, som er omfattet af særlige standardvilkår. Udendørs skydebaner er omfattet af standardvilkårsbekendtgørelsens bilag 1, afsnit 15, for listepunkt J 203. Afsnittet opstiller standardkrav for godkendelsesvilkår, som skal fastsættes ved godkendelse af nye anlæg, samt ved udvidelser og ændringer af eksisterende anlæg. I henhold til godkendelsesbekendtgørelsens § 31 skal godkendelsesmyndigheden, herudover fastsætte vilkår for støj og evt. andre forureningsforhold, som ikke er beskrevet i standardvilkårene.

Ifølge Miljøstyrelsen skal standardkravene desuden indarbejdes i eksisterende miljøgodkendelse, når der sker ændringer eller udvidelser på banerne. På den baggrund har Favrskov Kommune vurderet, at der i forbindelse med den ansøgte udvidelse skal foretages en revurdering af den eksisterende miljøgodkendelse for skydebanen, hvor standardvilkårene fra godkendelsesbekendtgørelsens bilag 1, afsnit 15, indarbejdes som påbud efter miljøbeskyttelseslovens § 41.

Nærværende afgørelse omfatter således miljøgodkendelse af den ansøgte udvidelse, samt revurdering af den eksisterende miljøgodkendelse.

Vilkår fra godkendelsen er overført til denne afgørelse eller sløjfet, fordi de er utidssvarende. De overførte vilkår er enten overført uændret, eller ændret som led i revurderingen ved påbud efter lovens § 41. Desuden er der ved revurderingen tilføjet nye vilkår ved påbud efter lovens § 41, herunder standardvilkår.

Afgørelsen om sløjfede, nye og ændrede vilkår meddeles i henhold til § 41a, stk. 1, jf. § 41b, og § 72 i miljøbeskyttelsesloven. Vilkårene træder i kraft straks ved meddelelse af afgørelsen, medmindre andet fremgår i det enkelte vilkår eller afgørelsen påklages.

Skydebanen er herefter ikke længere omfattet af vilkår i miljøgodkendelsen fra 1997, og stadfæstelsen fra 1999.

Som forudsætning for godkendelsen gælder de oplysninger der fremgår af ansøgningsmaterialet, samt oplysninger, som herudover er tilgået miljømyndigheden i forbindelse med ansøgningen.

Godkendelsen er betinget af, at vilkårene i afsnit 3 overholdes.

Godkendelsen omfatter udelukkende forholdet til miljølovgivningen. Andre godkendelser/tilladelser i forhold til anden lovgivning – f.eks. byggeloven og planloven - skal søges separat. Ejeren er selv ansvarlig for at indhente øvrige nødvendige godkendelser eller tilladelser.

Favrskov Kommune den 7. juli 2021.



Dennis Jensen
Natur og Miljøchef



Gitte Moestrup
Sagsbehandler

3. VILKÅR FOR REVURDERINGEN

Miljøgodkendelsen meddeles på nedenstående vilkår.

Vilkår mærket med "A" er meddelt efter miljøbeskyttelseslovens § 33, stk. 1. Disse vilkår tillægges 8 års retsbeskyttelse og kan påklages.

Vilkår mærket med "B" er meddelt som påbud efter miljøbeskyttelseslovens § 41, stk. 1. Disse vilkår tillægges ikke ny retsbeskyttelse og kan påklages.

Vilkår mærket med "C" er videreført fra godkendelsen fra 1997/1999, evt. med redaktionelle ændringer i den oprindelige ordlyd. Disse vilkår tillægges ikke ny retsbeskyttelse og kan ikke påklages.

3.1 Generelt

1. Senest den dag, hvor forhøjelse af støjvolden påbegyndes, skal dette skriftligt meddeles tilsynsmyndigheden. "A"
2. Ved driftsophør skal virksomheden forinden orientere tilsynsmyndigheden herom og der træffes de nødvendige foranstaltninger for at undgå forureningsfare og for at efterlade stedet i tilfredsstillende tilstand. (*Standardvilkår 1*) "B"
3. Skydebanen skal ved ophør af anvendelse til skydebane foranledige, at primære nedfaldsområder på flugtskydningsområde undersøges for jordforurening med henholdsvis bly og organiske stoffer. De nuværende nedfaldsområder kan være dækket af flere meter jord fra forhøjelse af støjvolden.

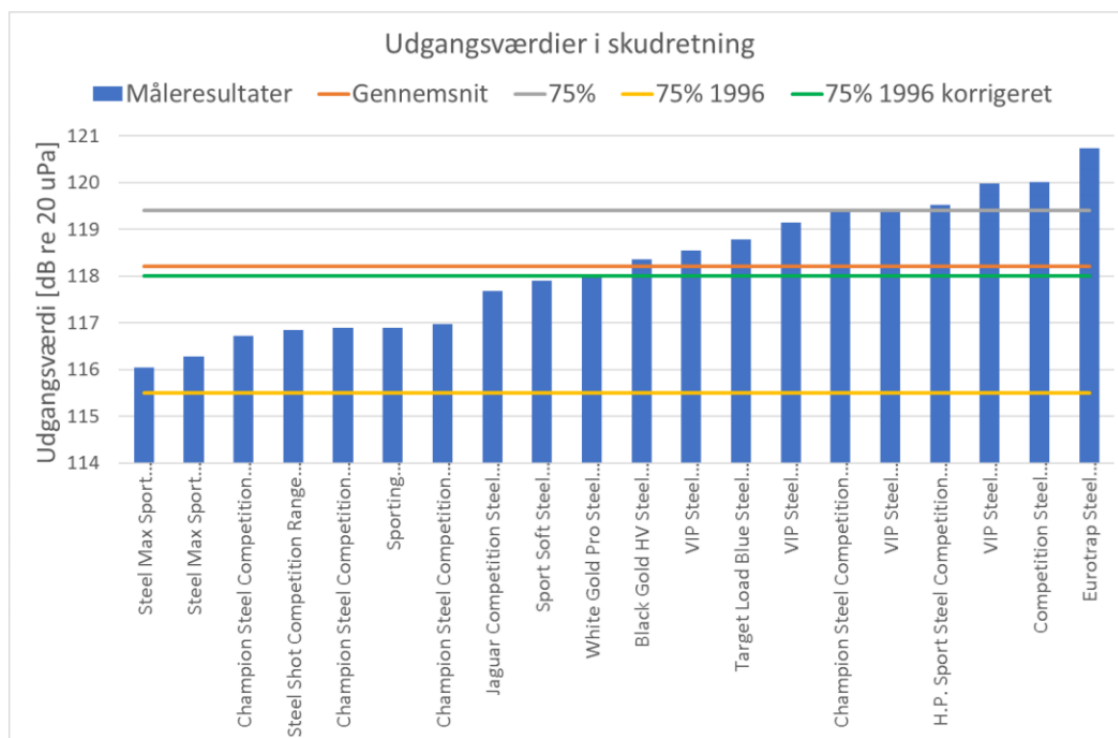
Flugtskydningsbaner, der har anvendt blyhagl efter dispensation fra bekendtgørelse om skydevåben og ammunition, skal i samarbejde med tilsynsmyndigheden iværksætte en undersøgelse af skydebanearealet. (*Standardvilkår 2*) "B"

3.2 Indretning og drift

4. Baneanlægget, herunder støj dæmpende foranstaltninger, skal være indrettet, således som det er forudsat i de støjberegninger, der er lagt til grund for godkendelsen:
 - Ydervold i kote 76, svarende til ca. 11 meters højde
 - Indvendige volde i kote 69, svarende til ca. 4 meter, som vist i Bilag 3.

Tilsynsmyndigheden kan forlange landinspektørattest til dokumentation for, at forudsætningerne er opfyldt, dog højst hvert andet år. (*Standardvilkår 3*) "B"

5. Etablering af de indvendige volde (se Bilag 3) skal påbegyndes umiddelbart efter klagefristens udløb (afhængig af vejrlig). De indvendige volde skal være etableret inden sæsonstart 2022. "B"
6. Forhøjelse af ydervolden (se Bilag 3) skal påbegyndes ved indkørslen ved trapbanen og fortsættes mod uret rundet i nordvestlig retning. Forhøjelse af ydervolden skal være etableret inden sæsonstart 2023. "B"
7. Der må kun anvendes haglgeværer, våbenklasse 4, kaliber 12 eller mindre med tilhørende lovlig ammunition. "B"
8. Indtil alle voldanlæg er færdigetableret må der kun anvendes haglpatroner, som har et udgangsniveau under 118 dB(A) jf. nedenstående figur eller tilsvarende dokumentation. "B"



9. De primære nedfaldsområder for lerdUER skal indrettes således, at mest muligt af affaldet kan opsamles. De primære nedfaldsområder for lerdUERne skal være ryddet for beplantning og græsset skal klippes, så det er nemt at opsamle lerdUESTUMPER og haglskåLE (Standardvilkår 4) "B"
10. De fastlagte primære nedfaldsområder for lerdUER fremgår af Bilag 4. (Standardvilkår 5) "B"
11. Kastemaskiner skal opstilles, så nedslag af lerdUER kun sker på det til skydebanen hørende udyrkede areal samt hovedsagelig inden for det primære nedfaldsområde. Arealet må ikke anvendes til dyrkning. (Standardvilkår 6) "B"

Skydetider

12. Den ansvarlige for anlægget skal, inden sæsonen starter, lokalt informere offentligheden, f.eks. i lokalpressen, på hjemmeside el.lign., og tilsynsmyndigheden om, på hvilke ugedage og tidspunkter der i løbet af sæsonen er planlagt skydning. (Standardvilkår 7) "C"
13. Ændringer i sæsonplanen skal meddeles tilsynsmyndigheden senest 4 uger forud for ændringen og offentliggøres senest 14 dage forud for ændringen. (standardvilkår 8) "C"
14. Skydebanen må benyttes på følgende tidspunkter:

Sommerperiode (maj-august):

Dagskydning	3 dage (mandag-lørdag)	Mandag – fredag	kl. 07.00-18.00
		Lørdag	kl. 09.00-16.00
Aftenskydning	2 dage (mandag-fredag)		kl. 18.00-22.00

Vinterperiode (september-april):

Dagskydning	3 dage (mandag-lørdag)	Mandag – fredag	kl. 07.00-20.00
		Lørdag	kl. 09.00-16.00

Aftenskydning 2 dage (mandag-fredag)

kl. 20.00-22.00

Herudover må der afvikles stævner/kurser/øvelser 4 weekender i hver periode med skydning lørdag/hverdag før helligdag kl. 09.00-20.00 og søndag/helligdag kl. 09.00-18.00. "A"

3.3 Luftforurening

15. Aktiviteterne på skydebanen må ikke give anledning til støvgener i omgivelserne, der er væsentlige efter tilsynsmyndighedens vurdering.

Eventuelle støvgener skal straks afhjælpes. "B".

3.4 Støj, infralyd og vibrationer

16. Skydebanens bidrag til støjbelastningen ved boliger i omgivelserne må ikke overstige 67 dB(A). "C"
17. Arbejde med maskiner, tilkørsel af materialer og anden støjende aktivitet i forbindelse med etablering af støjvolde må kun ske mandag til fredag i tidsrummet kl. 07.00-18.00. "A"
18. Bidrag fra etablering af jordvold til støjbelastningen må i de nævnte områder ikke overskride nedenstående grænseværdier. De angivne værdier for støjbelastningen er de ækvivalente, korrigerede lyd-niveauer i dB(A).

	Tidspunkt	Område		Referen- cetidsrum
	Kl.	Ved boliger i det åbne land	I boligområder for åben og lav boligbebyggelse	Timer
Dag:				
Mandag- fredag	07.00-18.00	55 dB(A)	45 dB(A)	8

Støjgrænsen skal overholdes ved alle positioner i det betragtede område i 1½ m højde over terræn, herunder også i skel. For bygninger med mere end én etage skal støjgrænsen endvidere overholdes ved det mest støjbelastede punkt på vinduer, der kan åbnes, og altaner på bygningsfacaden, samt på evt. tagterrasser. Ved enkeltliggende boliger i det åbne land gælder støjgrænsen ved boligens facade eller det mest støjbelastede punkt på et udendørs opholdsareal indenfor 10-15 m fra boligen (udlagt som terrasser, anlagte plæner mv.). "A"

3.5 Affald

19. Patronhylstre skal opsamles efter hver skydning. (Standardvilkår 9) "C"
20. Lerdueskår, ikke anskudte lerduer, haglskåle og plastforladninger fjernes jævnlige fra primære nedfaldsområder, og mindst 2 gange årligt. (Standardvilkår 10) "B"
21. Interne affaldslagre af lerduemateriale og patronhylstre må kun være på befæstede arealer. Lagrene af lerduerester må ikke give anledning til støvgener. Lagrene skal tømmes mindst 1 gang årligt. (Standardvilkår 11) "B"

3.6 Beskyttelse af jord, grundvand og overfladevand

22. Der må kun anvendes ren jord jf. bekendtgørelse om definition af lettere forurenede jord og uforurenede materialer til etablering af støjdemper medmindre der meddeles miljøgodkendelse til anvendelse af andre materialer eller lettere forurenede jord. "C"
23. Der må kun anvendes indbygningsegnet materialer, hvis tekniske egenskaber er sammenlignelige med jord. "A"
24. Der skal på anlægget foreligge en driftsinstruks med procedurer, der beskriver, hvordan personalet skal forholde sig i forbindelse med følgende forhold:
 1. Modtagelse og kontrol af ren jord
 2. Gennemførelse af og opfølgning på egenkontrol
 3. Driftsforstyrrelser og uheld.

Driftsinstruksen skal:

- Være nedskrevet og fremsendt til tilsynsmyndigheden senest 2 uger inden første læs jord modtages.
 - Til enhver tid være opdateret.
 - Være tilgængelig for personalet.
 - Kunne forevises for tilsynsmyndigheden på forlangende. "A"
25. Entreprenøren skal gennemføre modtagekontrol på anlægget i form af en visuel kontrol og accept af modtagelse inden aflæsning af alle tilførte vognlæs af jord. "A"
 26. Hvis jord i et tilført vognlæs udviser forureningsindikationer såsom forurening i frifase, eller hvis jorden indeholder byggeaffald, asfaltrester, slagge, træ eller andet affald, skal læsset afvises. "A"

Der må kun modtages og anvendes jord til etablering af støjvolde som vist i Bilag 3. "A"

Voldene skal tilsås med græs på en måde, der sikrer mod slitage og erosion. "A"

3.8 Egenkontrol og vedligeholdelse

Støj

27. Tilsynsmyndigheden kan bestemme, at foreningen skal dokumentere, at vilkår for støj, jf. vilkår 16 og 18, er overholdt.

Dokumentationen skal senest 2 måneder efter, at kravet er fremsat, tilsendes tilsynsmyndigheden. "B" og "A"

28. Skydebanens støj skal dokumenteres ved beregning efter gældende vejledninger fra Miljøstyrelsen.

Beregningerne skal udføres og rapporteres som "Miljømåling – ekstern støj" af en enhed, som er optaget på Miljøstyrelsens liste over godkendte laboratorier eller anerkendt af kommunen.

Støjdokumentationen skal gentages, når tilsynsmyndigheden finder det påkrævet. Hvis støjgrænserne er overholdt, kan der kun kræves én årlig bestemmelse. Udgifterne hertil afholdes af foreningen.

Dokumentationen skal indeholde oplysninger om beregningsforudsætningerne, som er nødvendige for Favrskov kommunes Miljøafdelings vurdering af rigtigheden af beregningsresultaterne. Specielt skal støjkilderne beskrives og deres kildestyrke angives sammen med oplysninger om dæmpningen af kildernes støjudsendelse. "C"

Definition på overholdte støjgrænser

29. Støjgrænsen i vilkår 18 anses for overholdt, hvis målte eller beregnede værdier fratrukket den udvidede usikkerhed er mindre end eller lig med støjgrænserne. Målingernes og beregningernes udvidede usikkerhed fastsættes i overensstemmelse med Miljøstyrelsens vejledninger og orientering nr. 36 fra Miljøstyrelsens referencelaboratorium for støj. "A"

Driftsjournal

30. For flugtskydningsbaner skal følgende registreres i en driftsjournal:
- dato for rengøring af primære nedfaldsarealer,
 - dato for tømning af interne affaldslagre af hhv. patronhylstre og lerduerester,
 - mængde opsamlet og bortskaffet lerduemateriale,
 - antal anvendte lerduer,
 - hvilke typer af lerduer, der anvendes på skydebanen, samt indhold af eventuelle forurenende stoffer,
 - anvendte våbentyper eller våbenklasser. (*Standardvilkår 13*) "B"
31. Jagtforeningen skal føre en skydejournale, hvoraf det fremgår:
- Hvilke dage og i hvilke tidsrum banerne har været benyttet. "C"

4. MILJØTEKNISK VURDERING

4.1 Beliggenhed og planforhold

Flugtskydningsbanen har været på det givne areal siden 2003.

Skydebanen ligger nord for Kappa, knap 1,5 km fra Søften by og 200 meter vest for Nordjyske Motorvej.

Området ligger i landzone og er omfattet af lokalplan. Favrskov kommune ejer skydebanearealet beliggende på matr.nr. 47e, Søften, Søften By.

Sikkerhedsafstanden for skud med haglgevær med kaliber 12 eller mindre, med de anvendte patroner er 250 meter for jagt -og sportingsbanens standpladser i vinkelområdet for skydningen. På trapbanen er sikkerhedsafstanden 200 meter. Haglnedfald kan forekomme på matr.nr. 10c, Søften, Søften By. Haglnedfald vil dog fortrinsvis forekomme indenfor og i voldanlægget.

4.1.1 Plangrundlag

Kommuneplan

Skydebanen er i Kommuneplan 2017 – 2029 for Favrskov Kommune – beliggende i rammeområde 5.RE.2. Områdets anvendelse er fastlagt til rekreative formål til særlige fritidsformål, herunder rekreativt område, jordbrug, skydebane, knallert-cross og "markfræs".

I forslag til Kommuneplan 2021-2032 for Favrskov Kommune er områdets anvendelse: Rekreativt område til støjende fritidsanlæg, jordbrugsområde.

Lokalplan

Skydebanen er placeret på et område, der er udlagt til formålet i lokalplan nr. 96, Hinnerup Kommune fra 1996, som giver mulighed for at udnytte området, matrikel nr. 47e, Søften By, Søften til skydebane.

Skydebanen ligger i område I, hvor der kun må opføres eller indrettes anlæg for skeetskydebane, jagtskydebane, trapskydebane, indskydningsbane for rifler og 50 m pistol- og salonriffelskydebane.

Bygninger for kastemaskiner, standpladser og skiver som nødvendige dele af de nævnte anlæg må ligeledes opføres og anlægges.

Støjvolde skal udformes i samspil med det omgivende landskab, men støjafskærmningen kan udføres som en kombination af jordvolde og støjskærme. Dog må støjskærme maksimalt være 3,0 m høje. Støjvoldenes placering fremgår af kortet side 31 i lokalplanen. Det fremgår af kortet, at toppen af voldene er mellem kote 70,0 og 74,5.

De nye støjberegninger viser, at toppen af støjafskærmningen skal være i kote 76. Der skal derfor søges om dispensation fra lokalplanen samt landzonetilladelse.

Grundvand

Skydebanen ligger i et område med særlige drikkevandsinteresser.

Skydebanen ligger desuden delvist i indvindingsopland til Hinnerup Vandværk, og arealet er omkranset af nitratfølsomme indvindingsområder.

Spildevandsplan

Skydebanen ligger udenfor spildevandsplanens kloakopland.

Jordforurening

En del af den matrikel skydebanen ligger på er kortlagt på vidensniveau 2, men det er ikke det område, hvor skydebanen ligger.

Matriklen er ikke omfattet af kommunens områdeklassificering.

4.1.2 Miljøvurdering

Skydebaner er ikke omfattet af krav om screening eller miljøvurdering efter miljøvurderingslovens regler.

4.1.3 Beskyttet natur

Natura 2000-områder

I henhold til § 6, stk. 1 i habitatbekendtgørelsen² om udpegning og administration af internationale naturbeskyttelsesområder samt beskyttelse af visse arter, skal der foretages en vurdering af, om projektet i sig selv, eller i forbindelse med andre planer og projekter, kan påvirke et Natura 2000-område væsentligt.

Natura 2000 områder nr. 233

Det nærmeste Natura 2000-område er "Brabrand Sø med omgivelser" (EF-habitatområde nr. 233), som ligger ca. 10 km syd for anlægget i Aarhus. Skydebanen vil påvirke området med luftbårne stoffer, da der ikke er emissioner til luften fra skydningen.

På grund af den store afstand vurderes det, at skydningen ikke vil påvirke området eller de fuglearter, som området er udpeget for.

Favrskov Kommune har vurderet, at dette projekt ikke i sig selv eller i forbindelse med andre projekter vil påvirke ovennævnte område væsentligt, og at der derfor ikke skal foretages en nærmere konsekvensvurdering af projektets virkninger på Natura 2000-områder under hensyn til bevaringsmålsætningen for de pågældende områder.

Arter med særlige beskyttelseskrav (BILAG IV arter m.m)

Ifølge EF-habitatdirektivets artikel 12 skal der sikres beskyttelse af en række dyre- og plantearter. En godkendelse må ikke kunne beskadige eller ødelægge yngle- eller rasteområder i det naturlige udbredelsesområde for de dyrearter, der er listet i habitatdirektivets bilag IVa eller ødelægge de plantearter, som er optaget i habitatdirektivets bilag IVb.

En fortegnelse over de i Danmark hjemmehørende arter findes i habitatbekendtgørelsens bilag 7. Listen omfatter både planter og dyr, og beskyttelsen gælder både for arternes yngle- og rasteområder. En række af disse særligt beskyttede bilag IV-arter kan have yngle- og rasteområde på eller omkring det ansøgte projekts arealer.

Der er ikke kendskab til bilag IV arter indenfor 1.000 meter fra anlægget, på eller i tilknytning til anlægget.

Samlet set vurderes det, at det ansøgte, ikke vil beskadige eller ødelægge yngle- eller rasteområder i det naturlige udbredelsesområde for de dyrearter, der er optaget i habitatdirektivets bilag IV, litra a) eller ødelægge de plantearter, som er optaget i habitatdirektivets bilag IV, litra b) i alle livsstadier. Der skal derfor ikke foretages en nærmere konsekvensvurdering af projektet efter habitatbekendtgørelsen § 7.

Beskyttede naturtyper

Der ligger enkelte små søer omkring skydebanen, men alle ligger udenfor støjvoldene.

Skydebanen vil ikke påvirke søerne med luftbårne stoffer, da der ikke er emissioner til luften fra skydningen.

² Habitatbekendtgørelsen: Bekendtgørelse nr. 1595 af 6. december 2018 om udpegning og administration af internationale naturbeskyttelsesområder samt beskyttelse af visse arter

4.2 Indretning og drift

Skydebanen er i dag indrettet med en traditionel dansk jagtbane med fire standpladser, en trapbane, som består af en standplads med tilhørende fem skydepladser, en engelsk sportingbane, som anvender samme standpladser som jagtbanen. Der er desuden godkendt en 100 meter lukket indskydningsbane til jagtrifler, som aldrig er blevet etableret. Jagtforeningen ønsker mulighed for at etablere denne bane samtidig med, at jordvoldene skal forhøjes. Oversigtskort med standpladser og skudretning mv. fremgår af Bilag 2. I tilknytning til banerne er et klubhus.

Jagtbanen består af fire standpladser, hvor der skydes til bagduer, højre- og venstre sideduer og spidsduer. Her skydes der kun til bevægelige mål – lerduer i luften. Der er kun en skytte, der kan skyde fra hver standplads ad gangen. Der skydes enten til seks eller ti lerduer fra hver standplads. Der er 6 maskinhuse til jagtbanen.

Trapbanen består af en standplads med fem skydepladser. Der er kun en skytte, som kan skyde ad gangen. Lerdueerne kommer fra et centralt maskinhus beliggende lige foran skydepladserne. Der skydes til en lerdue med et skud. Alle lerduer kastes inde over et midterpunktet, kaldet middelskudsretningen – MSR. Skytten starter skydningen fra venstre skydeplads mod højre, og der skydes til fem lerduer fra hver skydeplads, herefter skiftes til næste skydeplads. I alt skydes der til 25 lerduer i en serie.

Engelsk sporting består af de samme standpladser som tilhører jagtbanen. Der kan kun skydes én disciplin ad gangen - enten engelsk sporting eller jagtbane på hver standplads. Lerdueerne bliver kastet fra forskellige kastemaskiner. Der skydes både til enkeltduer og doubler. Det er samme middelskudsretning (MSR) for standpladserne på jagtbanen og engelske sporting. Der skydes til en høj fasan due, en kanindue, en teal due og en battuedue.

Skudretningerne er hovedsageligt i nordvest og nord.

Der ønskes at bibeholde de nuværende skydediscipliner. Desuden ønskes den tidligere godkendte indskydningsbane til jagtrifler etableret. Den er godkendt i miljøgodkendelsen af 5/5-1999, men er aldrig blevet etableret. En lukket indskydningsbane med riffel kan benyttes uden begrænsninger ift. skydetid. Den er ikke begrænset af støjbidraget til nabobeboelser, da der ikke forventes at være nogen støjbelastning.

Indskydningsbanen indrettes med et skydehus og et kuglefang forbundet af rør med minimum 1,0 m diameter (Ø100), hvor der skydes igennem. Fra skydebanens skydehus vil der blive et afkast fra et udsugningsanlæg. Indskydningsanlægget etableres i voldanlægget.

Der er oplagt jordvolde omkring skydebaneanlægget svarende til bilaget i lokalplanen. En opmåling af voldene i 2020 viste, at voldene har sat sig nogen steder, så voldene ikke har en tilstrækkelig højde overalt.

Der er udført støjberegninger med udgangspunkt i støjgrænsen, der er fastsat til 67 dB i miljøgodkendelsen fra 1999. Støjrapporten viser, at det er nødvendigt at forhøje den eksisterende støjvold, som omkranser skydebanearialet, til kote 76. Jordvolden bliver hermed 11 meter høj i forhold til skydebaneanlægget. Det er en gennemsnitlig forhøjelse på ca. 2 til 3 meter.

Det er desuden nødvendigt at etablere mindre voldanlæg inde på skydebaneanlægget for at støjdampe standpladserne bagudrettet. Disse voldanlæg skal have en topkote på kote 69 og bliver dermed 4 meter høje.

Standplads J2 – bagdue er markeret som fikspunkt. Topkoter, koordinater og fikspunkt fremgår af Bilag 3.

Der anvendes kun våbenklasse 4 – haglvåben, til lerdueskydning i kalibrene 12 eller mindre. Der anvendes kun lovligt flugtskydningsammunition i samme kalibre. Der anvendes kun stålhagl.

Skydebanen er sikkerhedsgodkendt af politiet.



Figur 1. Haglvåben – våbenklasse 4.

Primære nedfaldsområder for lerdueerne græsslås, renholdes og ryddes jævnligt. Nedfaldsområderne er indtegnet på Bilag 4.

4.2.2 Driftstid og brugere

I henhold til lovgivningen skal alle jægere forbedre deres skydefærdigheder for at nedbringe anskydninger af vildt, og dette skal foregå på en godkendt skydebane. Der blev i april 2014 indført et lovmæssigt krav om haglskydeprøve, før der kan opnås jagttegn. Dette har medført flere nye aspiranter til træning på flugtskydningsbanen, således de kan bestå haglskydeprøven.

Alle jægere og skytter kan komme på skydebaneanlægget for at skyde lerdue eller indskyde deres jagtriffel. Efter henvendelse i klubhuset og køb af skydekort, kan der enten enkeltvis, parvis eller holdvis skydes på den skydedisciplin, som ønskes anvendt.

Jagtforeningen har følgende ønsker om skydetid:

- Sommerperiode (maj – august):
 - o Dagskydning: 3 hverdage kl. 09.00 – 18.00 (lørdag kl. 09.00 – 16.00)
 - o Aftenskydning: 2 hverdage kl. 18.00 – 21.00

- Vinterperiode (september – april):
 - o Dagskydning: 3 hverdage kl. 09.00 – 20.00 (lørdag kl. 09.00 – 16.00)
 - o Aftenskydning: 2 hverdage kl. 20.00 – 21.00

Desuden ønskes der holdes 8 stævner/kurser/øvelser årligt (4 i sommerperioden og 4 i vinterperioden):

Skydning 2 på hinanden følgende dage inden for tidsrummet lørdage kl. 09.00-20.00 og søndage/helligdage kl. 09.00-18.00.

Indskydningsbanen til jagtrifler er ikke omfattet af overstående skydetider og kan benyttes døgnet rundt, da der ikke forekommer en støjbelastning til de omkringliggende nabobeboelser.

Der er ingen fast skydning fra 1. november til 1. marts. Der kan forekomme enkelte arrangementer eller afholdelse af haglskydeprøver for Naturstyrelsen.

4.2.3 Til- og frakørselsforhold

Der er adgang til flugtskydningsbanen via. grusvej fra Kappa.

Kørsel består normalt hovedsageligt af jagtforeningens medlemmer, der ankommer i privatbiler. Parkering sker på og ved skydebaneanlægget.

Mens støjvolden etableres, vil der i perioder være tilkørsel af jord i lastbiler. Transporten vil foregå på hverdage og i dagtimerne.

Det er kommunens vurdering, at til- og frakørselsforholdene ikke er forbundet med væsentlige gener for omgivelserne, idet der normalt næsten udelukkende er tale om personbiler.

4.3 Forurening og forureningsbegrænsning

4.3.1 Luftforurening

Skydningen giver ikke anledning til luft-, støv- eller lugtgener, da der alene anvendes røgsvagt krudt i patronerne.

Under normale forhold forventes der ikke støvgener i forbindelse med transport og etablering af støjvolde, idet jorden har et vist vandindhold. I tørre perioder med risiko for støvspreddning kan der foretages støvdæmpende foranstaltninger ved vanding og sprinkling.

Vurdering

Favrskov Kommune vurderer, at der ikke vil være væsentlige luft-, støv- eller lugtgener fra skydebanen. Der fastsættes vilkår for reduktion af støvgener, idet støjvoldene skal forhøjes, og dette kan give anledning til støvgener i tørre perioder.

4.3.2 Støj

Listepunktet J 203 er stjernemærket og der er vedlagt støjberegninger til ansøgningsmaterialet. Støjberegningen er udført af Danmarks Jægerforbund v/ Morten Thim Jensen. Den er udfærdiget efter den fælles nordiske beregningsmetode, jf. miljøstyrelsens vejledning nr. 2 fra 1995 om "beregning og måling af støj fra skydebaner" samt Nordtest Method NT ACCOU 099 "Shooting Ranges: Prediction of Noise" og Miljøstyrelsens arbejdsrapport nr. 77 fra 1997, ved anvendelse af beregningsprogrammet NoMeS version 4.6. Kortmateriale fra Geodatastyrelsens kortværk med Dansk Højde Model (DHM) er anvendt i støjberegningen.

Skydebanens støjbidrag er beregnet til 21 referencepunkter (M1-M21), som alle er beliggende i området omkring skydebanen. De 11 referencepunkter, som er medtaget i støjberegningen forud for miljøgodkendelsen i 1999, er alle medtaget. Referencepunkternes beliggenhed fremgår af Bilag 5.

Der er indledningsvist udført en støjberegning med de faktiske højder på jordvoldene, som er opmålt af landmåler i 2020. Beregningen viste, at støjgrænsen på 67 dB(A)I ikke kan overholdes med de nuværende jordvolde. Højden på jordvoldene er herefter gradvist forhøjet og der er indsat lavere støjvolde tæt på skydestedene indtil beregningen viser, at støjgrænsen på 67 dB(A)I kan overholdes.

Det er forudsat i støjberegningen, at der er etableret følgende støjreducerende foranstaltninger:

- Støjafskærmningen omkring skydebaneanlægget skal forhøjes til kote 76, svarende til 11 meter høj støjskærm.
- Støjafskærmning ved standpladserne etableres som jordvolde til kote 69, svarende til 4 meter høje støjskærme.

Fremtidig indretning kan ses i Bilag 2.

Resultatet af beregningen er gengivet i Tabel 1 nedenfor og vist som støjkurver, som kan ses i Bilag 6.

	J1	J2	J3	J4	T1	T2	T3	T4	T5	ES1	ES2	ES3	ES4
M1	55,4	53,0	50,2	50,5	52,4	50,5	49,9	50,3	51,1	58,3	53,7	50,2	50,5
M2	53,3	50,8	50,5	50,0	49,8	50,4	51,0	50,5	49,8	54,2	51,3	50,5	50,0
M3	55,2	54,2	53,2	54,2	51,1	50,6	50,1	51,4	52,8	55,8	54,6	53,2	54,2
M4	54,2	53,7	52,2	53,5	50,9	47,3	48,6	50,9	53,4	54,8	54,1	52,2	53,5
M5	53,5	53,2	51,6	52,6	49,6	50,8	52,3	53,9	55,5	54,1	53,8	51,6	52,6
M6	59,1	60,7	59,9	60,0	54,7	56,3	57,9	59,1	60,2	59,5	61,2	59,9	60,0
M7	58,5	59,2	60,4	59,5	55,5	57,0	58,2	59,5	60,9	58,9	59,7	60,4	59,5
M8	53,5	54,1	55,8	55,3	57,6	59,0	57,8	56,6	55,3	53,8	54,6	55,8	55,3
M9	53,6	55,4	58,1	59,2	60,6	59,1	57,6	56,3	54,7	53,9	56,0	58,1	59,2
M10	54,0	55,5	59,5	63,2	59,8	58,5	57,6	56,5	55,0	54,4	56,2	59,5	63,2
M11	52,6	54,5	50,1	48,2	54,7	52,5	50,0	48,5	48,3	55,4	56,1	50,1	48,2
M12	53,2	52,6	50,9	52,2	49,4	50,6	47,8	53,4	55,1	53,8	53,1	50,9	52,2
M13	49,7	48,9	47,0	48,3	45,8	47,1	44,0	46,6	49,3	50,4	49,5	47,0	48,3
M14	48,5	47,5	45,5	46,7	44,8	40,8	42,4	45,0	47,7	49,2	48,0	45,5	46,7
M15	51,0	52,2	50,8	52,2	47,2	48,7	50,4	51,9	53,1	51,5	52,8	50,8	52,2
M16	45,8	45,7	43,8	44,9	41,7	43,1	44,8	46,4	48,0	46,4	46,3	43,8	44,9
M17	49,1	64,5	52,4	55,3	58,3	55,5	52,4	50,3	49,0	49,8	64,6	52,4	55,3
M18	49,1	62,5	49,5	49,6	54,1	51,4	48,6	46,6	45,4	50,1	62,6	49,5	49,6
M19	58,7	59,3	60,3	59,0	54,2	55,7	57,2	58,3	59,7	59,1	59,8	60,3	59,0
M20	51,2	53,2	46,4	46,1	51,2	49,1	46,9	46,2	46,5	53,9	56,5	46,4	46,1
M21	45,1	47,4	50,5	53,5	50,5	49,1	48,3	47,0	45,1	45,7	48,2	50,5	53,5

Tabel 1. Beregningsresultat i dB(A)I. De højeste støjbelastninger for den enkelte standplads/skydeplads efter de nye støjdæmpende tiltag er fremhævet gult.

Det fremgår af Tabel 1, at støjbidraget ved den mest støjbelastede bolig M17 er beregnet til 64,6 dB(A)I ved skydning på standplads J2/ES2. Bolig M17 ligger ca. 600 meter øst for standplads J2/ES2.

Jagtforeningen har ansøgt om følgende skydetider:

- Sommerperiode (maj – august):
 - o Dagskydning: 3 hverdage kl. 09.00 – 18.00 (lørdag kl. 09.00 – 16.00)
 - o Aftenskydning: 2 hverdage kl. 18.00 – 21.00

- Vinterperiode (september – april):
 - o Dagskydning: 3 hverdage kl. 09.00 – 20.00 (lørdag kl. 09.00 – 16.00)
 - o Aftenskydning: 2 hverdage kl. 20.00 – 21.00

Desuden ønskes der godkendelse til at holde 8 stævner/kurser/øvelser årligt (4 i sommerperioden og 4 i vinterperioden). Hvor der kan skydes 2 på hinanden følgende dage inden for tidsrummet lørdage kl. 09.00-20.00 og søndage/helligdage kl. 09.00-18.00.

Der er ingen fast skydning fra 1. november til 1. marts. Der kan forekomme enkelte arrangementer eller afholdelse af haglskydeprøver for Naturstyrelsen.

Enkeltstående arrangementer i perioden 1. november til 1. marts meldes til tilsynsmyndigheden, og naboer orienteres som beskrevet i retningslinjerne.

De aktuelle skydertider for den gældende sæson indsendes hvert år inden sæsonstart til tilsynsmyndigheden.

Etablering af jordvoldene påbegyndes umiddelbart efter endelig miljøgodkendelse foreligger, og vil have en varighed på op til ca. 2 år afhængig af tilstedeværelse af nødvendige jordmængder og vejrlig.

Støj i forbindelse med etablering af jordvolden vil fremkomme dels fra tilkørsel af materialer og dels ved indbygningen. Der vil blive anvendt almindelige entreprenørmaskiner såsom dozer, gummiged og evt. tromle. Maskinerne anvendes primært inden for normal arbejdstid, dvs. mandag til fredag mellem kl. 07.00 og 18.00.

Vurdering

Støjen er beregnet ved de omkringliggende beboelser. Favrskov Kommune har gennemgået støjrapporten af 27. januar 2021, og kommunen konstaterer, at beregningerne er foretaget i henhold til Miljøstyrelsens vejledning nr. 2/1995 om beregning og måling af støj fra skydebaner og i overensstemmelse med sædvanlig praksis, samt at rapporten opfylder kravene til afrapportering af en "Miljømåling – ekstern støj" for skydebaner. Kommunen bemærker i denne forbindelse, at der i støjrapporten er taget højde for geografien i området ved inddragelse af højdekort og kortmateriale fra Geodatastyrelsens kortforsyning, og der i overensstemmelse med Nordtest-metoden NT ACOU 099 er anvendt en hældningsgrad på 30° ved beregningen af støj fra flugtskydebaner.

Miljøstyrelsen har i 2017 og 2018 udgivet henholdsvis miljøprojekt 1961 og 2042: "Undersøgelse af støj fra haglvåben", del 1 og 2. Undersøgelsen er gennemført, fordi Miljøstyrelsen og Miljøstyrelsens Referencelaboratorium for Støjmålinger over en periode har modtaget henvendelser, der indikerer, at der kan være store forskelle mellem målte og beregnede støjniveauer for skudstøj, når der skydes med haglvåben.

De af Miljøstyrelsen gennemførte undersøgelser i miljøprojekterne 1961/2017 og 2042/2018 om støj fra haglvåben, hvor bl.a. højden og hældningsgradens indflydelse på støjemissionen er undersøgt, har ikke ført til, at

Miljøstyrelsen har ændret sine anbefalinger. Den gældende vejledning er derfor lagt til grund for denne afgørelse.

Miljøstyrelsens vejledning om skydebaner nr. 1 fra 1995 fastsætter vejledende retningslinjer for støjniveau og tilladt skydetid. Ved en støjbelastning ved mest belastede nabo på 65 dB(A) – som beregnet med indregnede støjdæmpende foranstaltninger - kan skydetiden maksimalt fastsættes til følgende jf. Miljøstyrelsens vejledning om skydebaner, kapitel 5, figur 3, for nye skydebaner:

- Sommerperiode (maj – august):
 - o Dagskydning: 6 hverdage kl. 07.00 – 18.00 (lørdag kl. 09.00 – 20.00)
Søndag kl. 09.00 – 20.00
 - o Aftenskydning: 3 hverdage kl. 18.00 – 22.00
1 hverdag kl. 22.00-24.00

- Vinterperiode (september – april):
 - o Dagskydning: 6 hverdage kl. 07.00 – 20.00 (lørdag kl. 09.00 – 20.00)
Søndag kl. 09.00 – 20.00
 - o Aftenskydning: 3 hverdage kl. 20.00 – 22.00
1 hverdag kl. 22.00 -24.00

Desuden kan der holdes 4 stævner/kurser/øvelser i sommerperioden og 4 i vinterperioden. Skydning 2 på hinanden følgende dage inden for tidsrummet lørdage/hverdag før helligdag kl. 09.00-20.00 og søndage/helligdage kl. 09.00-18.00.

Der er således ansøgt om væsentlig færre skydedage end vejledningen tillader. Og det er ikke foreningens hensigt at udvide skydetiden i forhold til den hidtidige aktivitet.

Morten Thim Jensen fra Danmarks Jægerforbund, der har udført støjberegningen, har oplyst, at topkoterne på voldanlægget er bestemt ved at forhøje voldanlægget gradvist, i beregningsprogrammet NoMes 4.6, indtil der opnås en effektiv skærmhøjde som støjdæmper hos de mest støjbelastede nabobeboelser. Ydervolden på Søften Skydebane skal have en topkote på kote 76, for at opnå den nødvendige effektive skærmhøjde. Dertil er det nødvendigt at etablerer mindre voldanlæg inde på skydebanen, som skal have en topkote på kote 69. Støjgrænsen på 67 eller 68 dB(A) vil således ikke kunne overholdes med en lavere støjvold.

Favrskov Kommune vurderer derfor, at det ansøgte kan godkendes. Der fastsættes vilkår om maksimal skydeaktivitet i overensstemmelse med det ansøgte, samt om nødvendige støjdæmpende foranstaltninger.

Indtil afskærmningen er etableret vil der være væsentlige overskridelser af støjgrænserne. Favrskov Kommune har derfor bedt Danmarks Jægerforbund komme med forslag til støjdæmpende foranstaltninger, der kan anvendes, indtil støjafskærmningen er etableret.

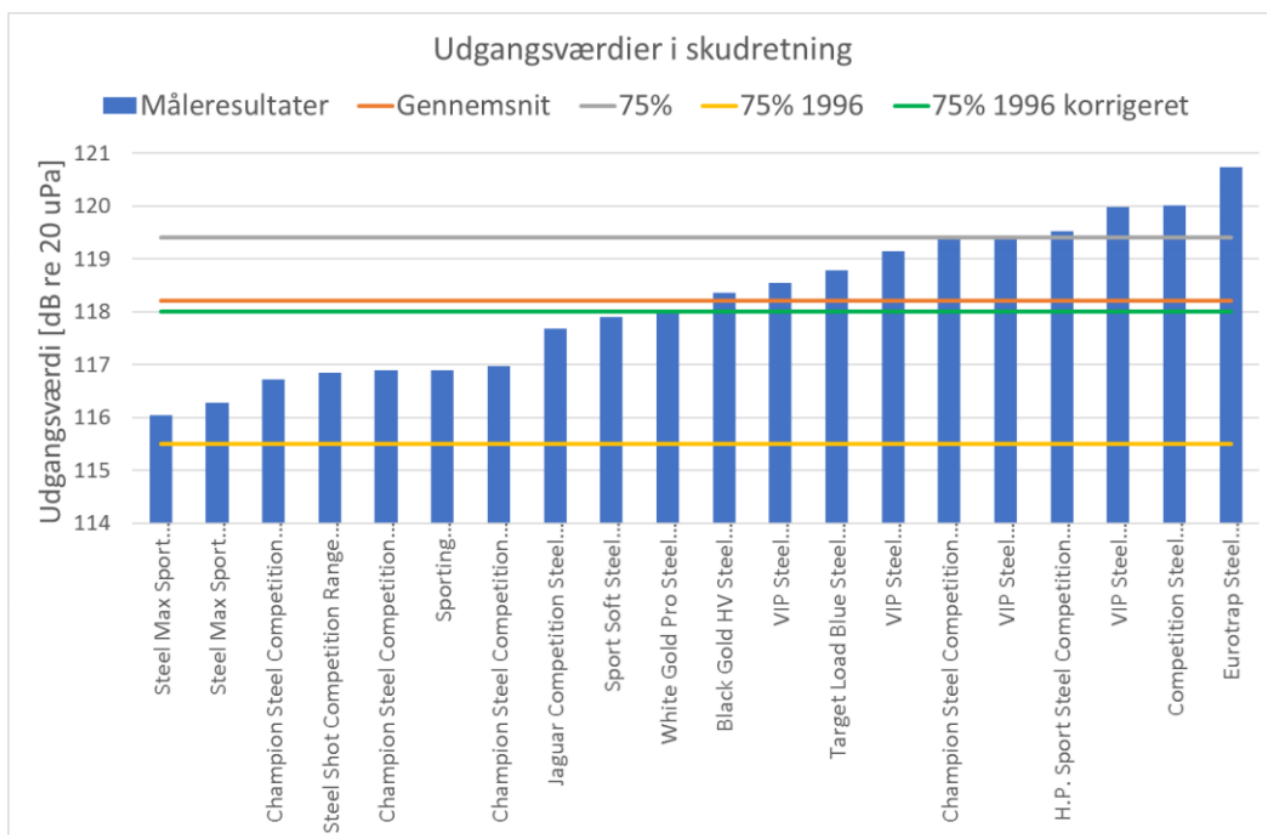
Danmark Jægerforbund henviser til, at der er foretaget nyere undersøgelser af støjberegningerne, men disse undersøgelser er ikke blevet valideret endnu, selvom undersøgelserne ligger helt tilbage fra 2018.

I Miljøstyrelsens undersøgelse af støj fra haglvåben del 2 fra september 2018, <https://www2.mst.dk/Udgiv/publikationer/2018/09/978-87-93710-79-5.pdf>, står der beskrevet under anbefalinger pkt. 7, side 20, at udgangsværdierne for haglpatroner kan variere op til 5 dB mellem de mest støjsvage og de mest støjende patroner.

Ved at benytte en af de 9 patron typer som har et udgangsniveau under 118 dB(A)l, se figur herunder³ vil den mærkbare støj ved naboerne nedbringes, men på nuværende tidspunkt er der ikke grundlag til at sige, at det er præcist 3, 4, eller 5 dB.

Miljøstyrelsen har indkaldt Danmarks Jægerforening til en arbejdsgruppe, som skal kigge nærmere på undersøgelserne af støj fra haglpatroner.

Hinnerup og Omegns jagtforening har oplyst, at de er villige til at benytte nogle af de mindst støjende haglpatroner, hvilket vil afhjælpe støjbelastningen hos naboerne indtil voldanlægget er gennemført. Men det er ikke muligt for nuværende at dokumentere et konkret støjniveau hos naboerne ved at benytte de mindre støjende patroner.



Figur 2. Resultater fra måling af udgangsværdier i skudretning fra Del 1 sorteret efter niveau.

Favrskov Kommune vurderer, at anvendelsen af mindre støjende haglpatroner vil give en umiddelbar effekt ved naboerne, uanset at det ikke er muligt for nuværende at dokumentere et konkret støjniveau hos naboerne. Der fastsættes derfor vilkår om, at der skal benyttes haglpatroner, som har et udgangsniveau under 118 dB(A)l jf. ovenstående figur eller tilsvarende dokumentation indtil støjafskærmningen er færdig etableret.

Den højeste støjbelastning fra skydebanen er beregnet ved de naboer, der ligger øst og nord for anlægget, specielt i den retning, hvor der er en åbning i voldanlægget. For at imødekomme dette fastsættes der vilkår

³ Tabel 3 i https://referencelaboratoriet.dk/filer/metodeliste/2018_RL19-18_Milj%C3%B8styrelsen_Unders%C3%B8gelse_af_haglpatroner_2018.pdf

om, at de "mindre" støjvolde (4 meter) inde på anlægget skal etableres først, og derefter påbegyndes forhøjelsen af ydervolden ved indkørslen ved trapbanen og fortsættes mod uret rundet i nordvestlig retning.

Med disse foranstaltninger accepterer kommunen, at der fortsat skydes på banerne i samme omfang som hidtil, og at etablering af jordvolden vil have en varighed på op til 2 år, for at der kan skaffes materialer til etablering af volden, der kan erstatte jomfruelige materialer.

Der fastsættes vilkår om banens indretning herunder støjreducerende foranstaltninger, skydetider, tilladt våbenklasse og støjsvage patroner med henblik på at sikre, at de vejledende støjgrænser er overholdt. Der fastsættes desuden vilkår om, at der skal føres skydejournal over datoer og tidsrum for benyttelse af banerne til kontrol af overholdelse af de fastsatte skydetider.

4.3.3 Affald

Der fremkommer tomme patronhylstre, lerdueaffald, papemballage fra lerduer og patroner, samt lidt husholdningsaffald fra klubhuset. Der er intet farligt affald.

Der anvendes ca. 90.000 standard lerduer og ca. 70.000 patroner årligt.

Jagtforeningen har i samarbejde med ungdomsskolen en container til affald, som i højsæsonen bliver tømt en gang om måneden +/-.

Lerduer samles en gang om året og disse bortskaffes til deponi eller anden godkendt modtager en gang om året.

Afskudte patronhylstre indsamles efter hver skydning og afleveres på genbrugspladsen til forbrænding. Andet affald bortskaffes også via dagrenovation.

Vurdering

Affaldet opbevares og bortskaffes i overensstemmelse med Favrskov Kommunes affaldsregulativer.

Tomme patronhylstre kan genanvendes.

Hinnerup og Omegns Jagtforening anvender standard lerduer, som indeholder petroleumsbeg. PAH- indholdet i disse lerduer er af leverandøren, P.V. lerduer, oplyst til at være 416 mg PAH/kg lerduer. På grund af indhold af PAH (tjærestoffer) klassificeres lerdueskår som forurenede affald. Lerdueaffaldet skal enten gå til genanvendelse hos producenten hvis muligt, ellers skal de bortskaffes til deponi.

Mindre mængder affald til deponering kan afleveres på genbrugsstationen i Hinnerup i containeren til deponi. Større mængder affald til deponering skal afleveres til Reno Djurs I/S.

Der fastsættes standardvilkår for opsamling, opbevaring og bortskaffelse af patronhylstre og lerdueskår, samt driftsjournal i overensstemmelse med standardvilkårene.

4.3.4 Spildevand

Der er indlagt vand fra offentligt net med tilhørende vandmåler. Der er toiletfaciliteter i klubhuset med tilkobling til offentlig kloak.

Vurdering

Virksomheden har ikke direkte udledning af spildevand til vandløb, søer eller havet. Der fastsættes derfor ikke vilkår til spildevand i godkendelsen.

4.3.5 Beskyttelse af jord, grundvand og overfladevand

Der anvendes udelukkende lerdUER, bestående hovedsageligt af foderkalk eller bedre typer i henhold til intentionerne om renere teknologi (BAT). Der anvendes kun stålhagl til flugtskydningen, da dette har været lovkrav siden 1996. Primære nedfaldsområder for lerdUERne renholdes og opryddes jævnligt. Nedfaldsområderne er indtegnet på vedlagt kort i Bilag 4.

Vurdering

På skydebanen udgør de anvendte lerdUER en potentiel kilde til forurening af jord og grundvand med PAH. Affald (lerduerskår) indeholdende tjærestoffer (PAH) og skal derfor opsamles.

Ifølge PV LerdUER A/S hjemmeside vejer deres lerdUER minimum 104 gram. Ved et årligt forbrug på op til 90.000 stk. lerdUER, vil det svare til en affaldsmængde på: 90.000 stk. x 0,104 kg pr. lerdUE = 9.360 kg. Ved et maksimalt indhold af PAH på 416 ppm svarer det til: 9.360 kg * 416 mg PAH/kg lerdUE materiale = 3,9 kg PAH pr. år, som kan falde ned på skydebanens areal. Der foreligger udvaskningstest af disse lerdUER, hvor der konstateres en udvaskning af såvel flygtige aromater, polyaromatiske kulbrinter samt af phenoler.

Der er fastsat standardvilkår, der sikrer indretning af primære nedfaldsområder for lerdUER, så mest muligt af affaldet kan opsamles, og at lerdUER skal fjernes jævnligt og mindst to gange om året.

Der skal etableres ny støjafskærmning og de eksisterende volde skal forhøjes. Der må kun anvendes ren jord og uforurenede materialer til støjvoldene med mindre der meddeles miljøgodkendelse til anvendelse af andre materialer eller lettere forurenede jord.

4.3.6 Bedst Tilgængelige Teknik

Skydebanen er med de givne skydepladser placeret på det givne areal, således der er taget størst muligt hensyn til sikkerheden og støjbelastningen når standardopstillingen for at skyde disciplinerne skal overholdes.

Jagtforeningen oprydder de primære nedfaldsområder og samtidig vedligeholdes området, således der er mindst mulig forurening fra lerdUERne.

Der anvendes kun lovlige stålhagl i patronerne

Der anvendes kun lovlige lerdUER på flugtskydningsbanen i henhold til intentionerne for renere teknologi (BAT).

Indskydningsbanen til jagtrifler indrettes med en miljøkuglefang i lukket kasse.

Vurdering

Afgørelsen vedrører en virksomhed, der er omfattet af afsnit 15 i bekendtgørelse om standardvilkår i godkendelse af listevirksomhed.

Standardvilkårene er udformet, så de inddrager den bedste tilgængelige teknik, og virksomheden opfylder kravet til BAT ved at opfylde vilkårene i denne godkendelse (§ 25 i godkendelsesbekendtgørelsen).

Der findes mere miljøvenlige lerduetyper, som ikke indeholder PAH'er, men er baseret på kunstharpiks i stedet. De miljøvenlige lerdUER er lidt dyrere. Der er ikke i den konkrete situation fundet begrundelse for at fravige standardvilkårene.

Det er vurderet, at det ikke er BAT at anvende bygge- og anlægsaffald i volden, da disse materialer kan anvendes i veje, stier og pladser mv. som substitution for jomfruelige materialer, hvilket er at foretrække ifølge affaldshierarkiet.

4.4 Helhedsvurdering

Favrskov Kommune vurderer, at virksomheden kan indrettes og drives på stedet uden at påføre omgivelserne væsentlige forurening, som er uforenelig med hensynet til omgivelsernes sårbarhed og kvalitet, jf. miljøbeskyttelseslovens kapitel 1, når driften er i overensstemmelse med de oplysninger der ligger til grund for afgørelsen og når de fastsatte vilkår overholdes.

Endvidere vurderes det, at virksomheden har truffet de nødvendige foranstaltninger til at forebygge og begrænse forurening ved anvendelse af BAT.

5. OPHØR

Ifølge § 21 i godkendelsesbekendtgørelsen skal der fastsættes vilkår, der sikrer, at der ved ophør af driften træffes nødvendige foranstaltninger for at undgå forureningsfare og at stedet bringes tilbage til tilfredsstillende tilstand.

Der er fastsat vilkår for nødvendige foranstaltninger for at undgå forureningsfare ved ophør og undersøgelse af jordforurening med henholdsvis bly og organiske stoffer i overensstemmelse med standardvilkårene. Jorden, hvor der eventuelt ligger blyhagl, kan efter forhøjelse af jordvolden ligge flere meter under jordoverfladen. Der skal tages højde for dette ved en undersøgelse af jorden.

6. GYLDIGHED OG RETSBESKYTTELSE

6.1 Gyldighed

Miljøgodkendelsen er gyldig straks efter modtagelsen.

Godkendelsen bortfalder, hvis den ikke udnyttes indenfor 2 år efter den, er meddelt jf. godkendelsesbekendtgørelsens § 32. Hvis afgørelsen påklages, bortfalder godkendelsen, hvis den ikke er udnyttet inden 2 år efter, at klagemyndigheden har truffet en afgørelse. Godkendelsen bortfalder endvidere, hvis den ikke har været udnyttet i 3 på hinanden følgende år jf. Miljøbeskyttelseslovens § 78a.

6.2 Meddelelesespligt

Ejer eller driftsherre har pligt til at ansøge kommunen om miljøgodkendelse til udvidelse eller ændringer bygningsmæssigt eller driftsmæssigt, hvis disse afviger fra de givne oplysninger, der fremgår af denne godkendelse.

Kommunen skal herefter vurdere, om de ønskede ændringer udløser krav om en miljøgodkendelse eller et tillæg efter reglerne i godkendelsesbekendtgørelsen.

Eventuelt ejerskifte skal meddeles tilsynsmyndigheden senest 1 måned efter, det har fundet sted. Henvendelsen skal ske til Favrskov Kommune, Natur og Miljø og skal indeholde oplysninger om den nye ejers navn, adresse og den nye virksomheds CVR. nr.

6.3 Tilsyn og retsbeskyttelse

Favrskov Kommune er tilsynsmyndighed og har ret til på et hvert tidspunkt at kontrollere, at vilkår og forudsætninger i miljøgodkendelsen overholdes.

Med nærværende godkendelse efter miljøbeskyttelseslovens § 33 er de nye forhold på virksomheden som udgangspunkt omfattet af 8 års retsbeskyttelse fra godkendelsesdatoen.

Under visse omstændigheder (blandt andet ved uforudset forurening og uforudsete skadevirkninger) kan kommunen dog ændre godkendelsen ved påbud eller forbud inden udløbet af 8-års perioden (§ 41 og 41a i miljøbeskyttelsesloven).

6.4 Næste revurdering af miljøgodkendelsen

Når der er forløbet otte år efter meddelelsen af en godkendelse, kan tilsynsmyndigheden revurdere godkendelser af bilag 2-virksomheder.

Tilsynsmyndigheden skal tage miljøgodkendelsen op til revurdering, og om nødvendigt meddele påbud eller forbud efter § 41 miljøbeskyttelsesloven i de tilfælde, som er nævnt i § 41a *stk.* 2, eller i regler udstedt i medfør af § 41a, *stk.* 3 på grund af EU-retslige krav, jævnfør miljøbeskyttelseslovens § 41b *stk.* 2.

7 UDTALELSER OG HØRINGSSVAR

Virksomheden har haft udkast til miljøgodkendelse til høring.

Samtidig er der foretaget en partshøring i henhold til forvaltningslovens § 19.

I sagen har der desuden været foretaget partshøring af jagtforeningen og de naboer, der er beregnet støj ved. Der er ikke indkommet nogen bemærkninger.

8. OFFENTLIGGØRELSE OG KLAGEVEJLEDNING

Afgørelsen annonceres og offentliggøres udelukkende digitalt. Miljøgodkendelsen offentliggøres den 7. juli 2021 på Favrskov kommunes hjemmeside, samt via Miljøstyrelsens Digital Miljø Administration (DMA). Link til DMA findes her: [Link dma kort](#).

Afgørelsen kan påklages til Miljø- og Fødevareklagenævnet:

- Afgørelsens adressat
- Enhver, der har en individuel, væsentlig interesse i sagens udfald
- Sundhedsstyrelsen
- Landsdækkende foreninger og organisationer i det omfang, de har klageret over den konkrete afgørelse, jf. miljøbeskyttelseslovens §§ 99 og 100
- Lokale foreninger og organisationer, der har beskyttelse af natur og miljø eller rekreative interesser som formål, og som har ønsket underretning om afgørelsen

Hvis du ønsker at klage over denne afgørelse, kan du klage til Miljø- og Fødevareklagenævnet. Du klager via Klageportalen, som du finder via www.borger.dk eller www.virk.dk. Du logger på www.borger.dk eller www.virk.dk ligesom du plejer, typisk med NEM-ID. Klagen sendes gennem Klageportalen til den myndighed, der har truffet afgørelsen. En klage er indgivet, når den er tilgængelig for myndigheden i Klageportalen.

Miljø- og Fødevareklagenævnet skal som udgangspunkt afvise en klage, der kommer uden om Klageportalen, hvis der ikke er særlige grunde til det. Hvis du ønsker at blive fritaget for at bruge Klageportalen, skal du sende en begrundet anmodning til den myndighed, der har truffet afgørelse i sagen. Myndigheden videregiver herefter anmodningen til Miljø- og Fødevareklagenævnet, som træffer afgørelse om, hvorvidt din anmodning kan imødekommes.

Gebyr

Når du klager, skal du betale et gebyr på 900 kroner for en borger og 1.800 kroner for en virksomhed/organisation. Du betaler gebyret med betalingskort i Klageportalen.

Nævnet vil afvise klagen, hvis gebyret ikke indbetales inden udløbet af en fastsat frist. Gebyret tilbagebetales, hvis den, der klager, får helt eller delvis medhold i klagen.

Klagefrist

Klagefristen er fire uger fra offentliggørelsen. Offentliggørelsen finder sted den 7. juli 2021, hvilket betyder, at en eventuel klage skal være modtaget inden den 4. august 2021 inden kl. 23.59.

Orientering om klage

Hvis Favrskov Kommune får besked fra Klageportalen om, at der er indgivet en klage over afgørelsen, orienterer Favrskov Kommune virksomheden herom. Favrskov Kommune orienterer ligeledes virksomheden, hvis kommunen modtager en klage over afgørelsen fra en klager, som efter anmodning til Miljø- og Fødevareklagenævnet er blevet fritaget for at klage via Klageportalen.

Kommunen skal senest 3 uger efter klagefristens udløb fremsende klagen til Miljø- og Fødevareklagenævnet ledsaget af sagens akter samt en udtalelse fra kommunen med sine bemærkninger til sagen og de anførte klagepunkter. Samtidig med fremsendelse af klagen sender kommunen kopi af sin udtalelse til de i klagesagen involverede med en frist for at afgive bemærkninger til Miljø- og Fødevareklagenævnet på 3 uger fra modtagelsen.

Opsættende virkning

En eventuel klage har ikke opsættende virkning medmindre Miljø- og Fødevareklagenævnet bestemmer andet. Udnyttelsen af godkendelsen sker på ansøgerens eget ansvar og indebærer ingen indskrænkelse i klagemyndighedens ret til at ændre eller ophæve godkendelsen.

Domstolsprøvelse

Søgsmål til prøvelse af afgørelsens lovlighed skal i henhold til Miljøbeskyttelseslovens § 101 være anlagt inden 6 måneder efter offentliggørelsen.

Der gøres opmærksom på, at der til enhver tid er adgang til aktindsigt i de resultater af virksomhedens egenkontrol, som tilsynsmyndigheden har, samt i sagen i øvrigt.

9. BILAG

Bilag 1 Kort over beliggenhed

Bilag 2 Oversigtskort med fremtidig indretning

Bilag 3 Oversigtskort med koordinater og koter på nyt voldanlæg

Bilag 4 Oversigtskort med nedfaldsområder

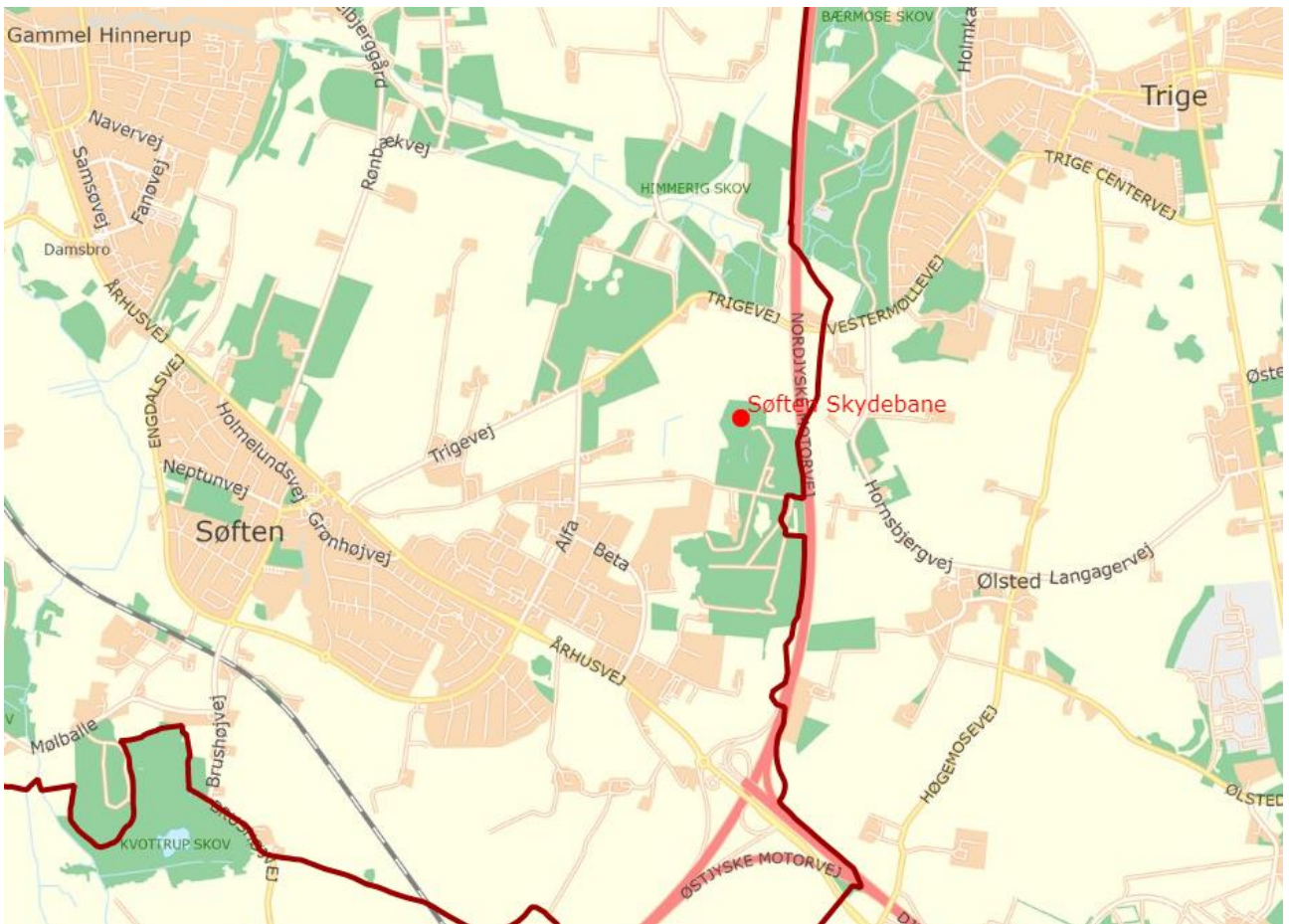
Bilag 5 Referencepunkter - rød markering er skydebanen

Bilag 6 Støjkurver

Bilag 7 Liste over sagens akter

Bilag 8 Lovgrundlag og vejledninger

Bilag 1 Kort over beliggenhed

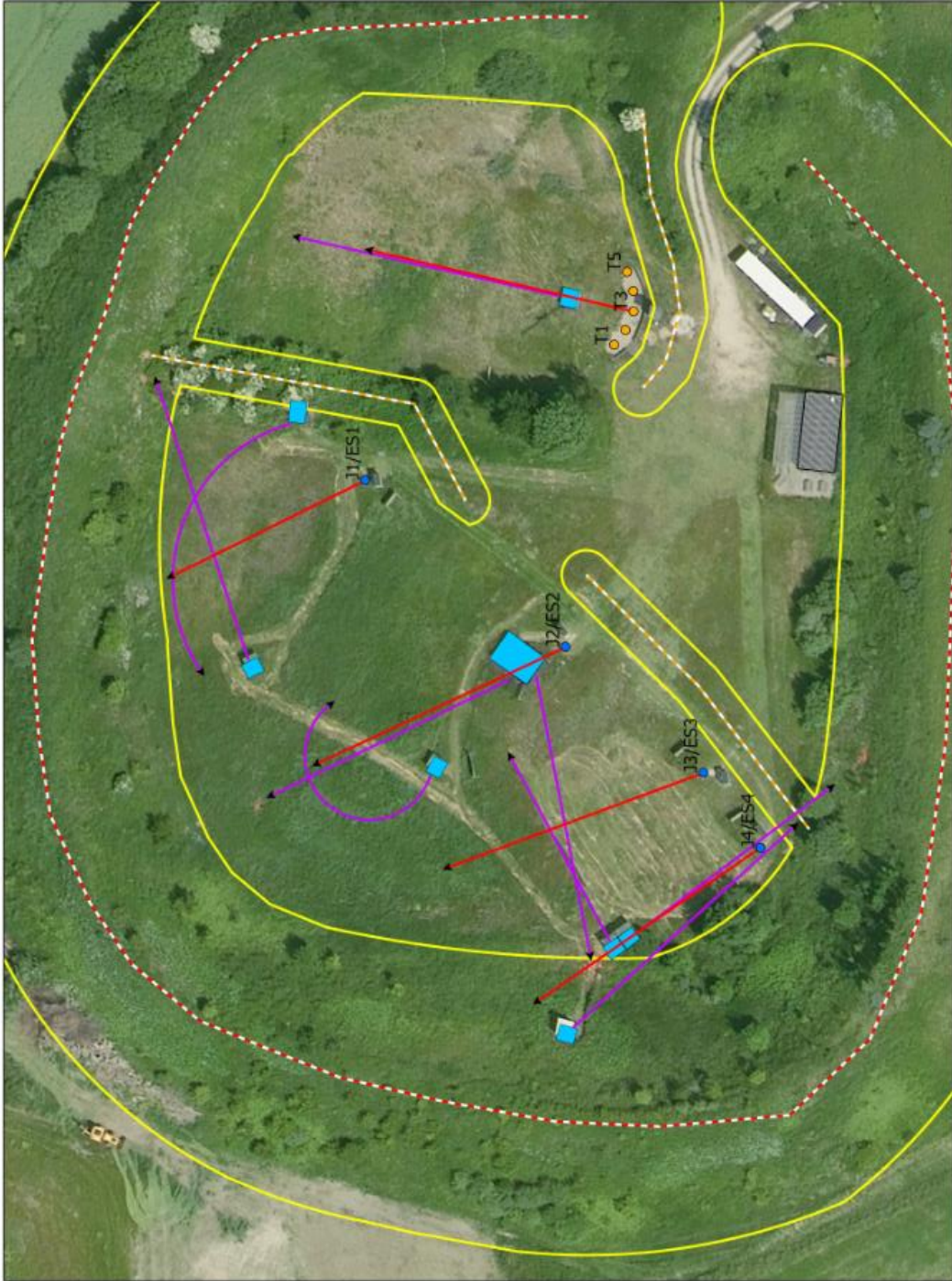


Bilag 2 Oversigtskort med fremtidig indretning



Signaturforklaring

- Jagtbane skydeplads
- Trap skydeplads
- Skudretning
- Lerokasterretning
- Voldkanlæg fod
- Klubhus
- Maskinhus
- 4 meter jordvold
- 11 meter jordvold



DATO: 15-04-2021
FORMAT: A3
MÅLESTOK: 1:600

UDARBEJDET AF: DANMARKS JÆGERFORBUND

SPATIAL REFERENCE
NAME: ETRS 1989 UTM ZONE

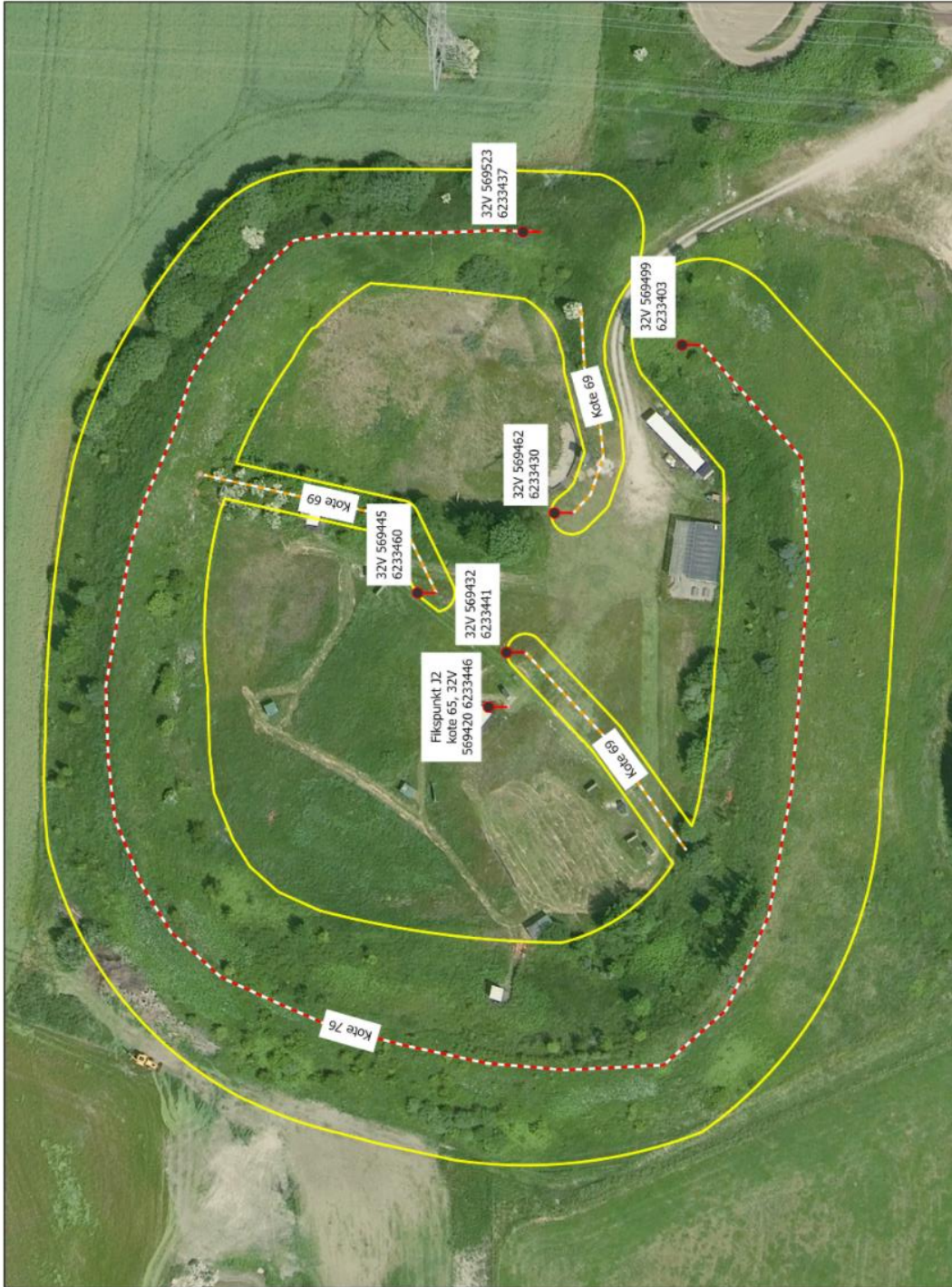
0 15 30 60 90 120 Meters
Søften Skydebane
Numereret standpladser

Bilag 3 Oversigtskort med koordinater og koter på nyt voldanlæg



Signaturforklaring

- Koordinater
- Voldanlæg fod
- 4 meter jordvold
- 11 meter jordvold



DATE: 20-01-2021

FORMAT: A3

MÅLSTOK: 1:800

160 Meters

120

80

40

0

UDARBEJDET AF: DANMARKS JÆGERFORBUND

SPATIAL REFERENCE
NAME: ETRS 1989 UTM ZONE

Søften Skydebane
Koordinater og korter på voldanlæg

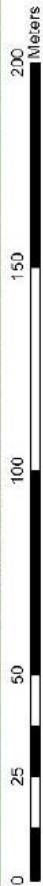
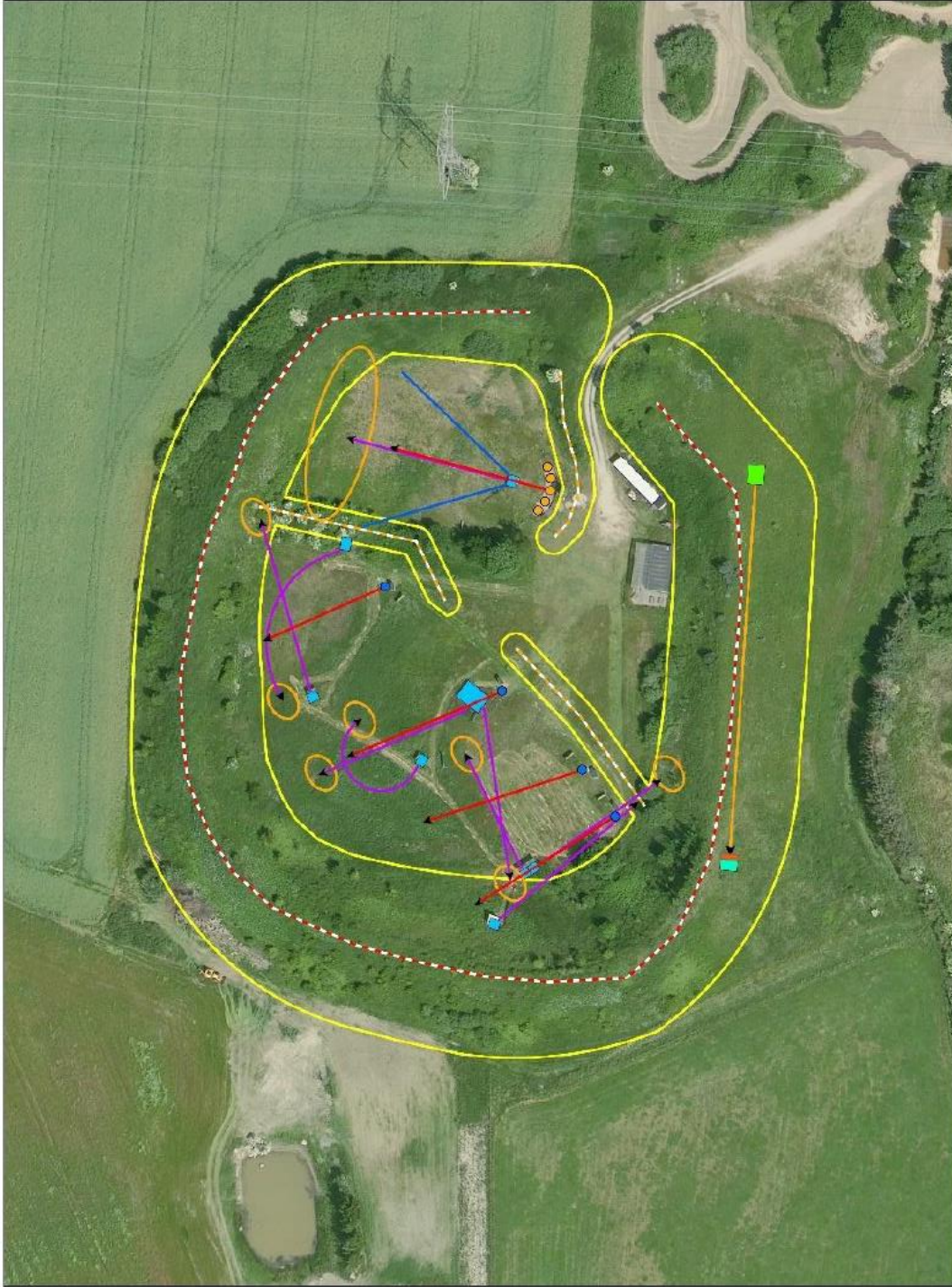
Bilag 4 Oversigtskort med nedfaldsområder



DANMARKS
JEFERFORBUND

Signaturforklaring

- Jagtens skydeplads
- Trap skydeplads
- Skudretning
- Sikkerhedsvisinkel
- Lørdagsretning
- Voldnings fod
- Skydetavle
- Nedfaldsområde
- Plaskirklus
- 4 meter jordvold
- 11 meter jordvold
- 100 meter intensivs inneskydning
- Rugefling
- Arneplastrum



DATE: 20-01-2024

FORMAT: A3

MÅLSTOK: 1:1.000

SPATIAL REFERENCE
NAME: UTRS_1989_UTM_ZONE8

UDARBEJDET AF: DANMARKS JEFERFORBUND

Søjten Sisydebane
Skudretninger, flyverretninger og nedfaldsområder

Bilag 5 Referencepunkter - rød markering er skydebanen



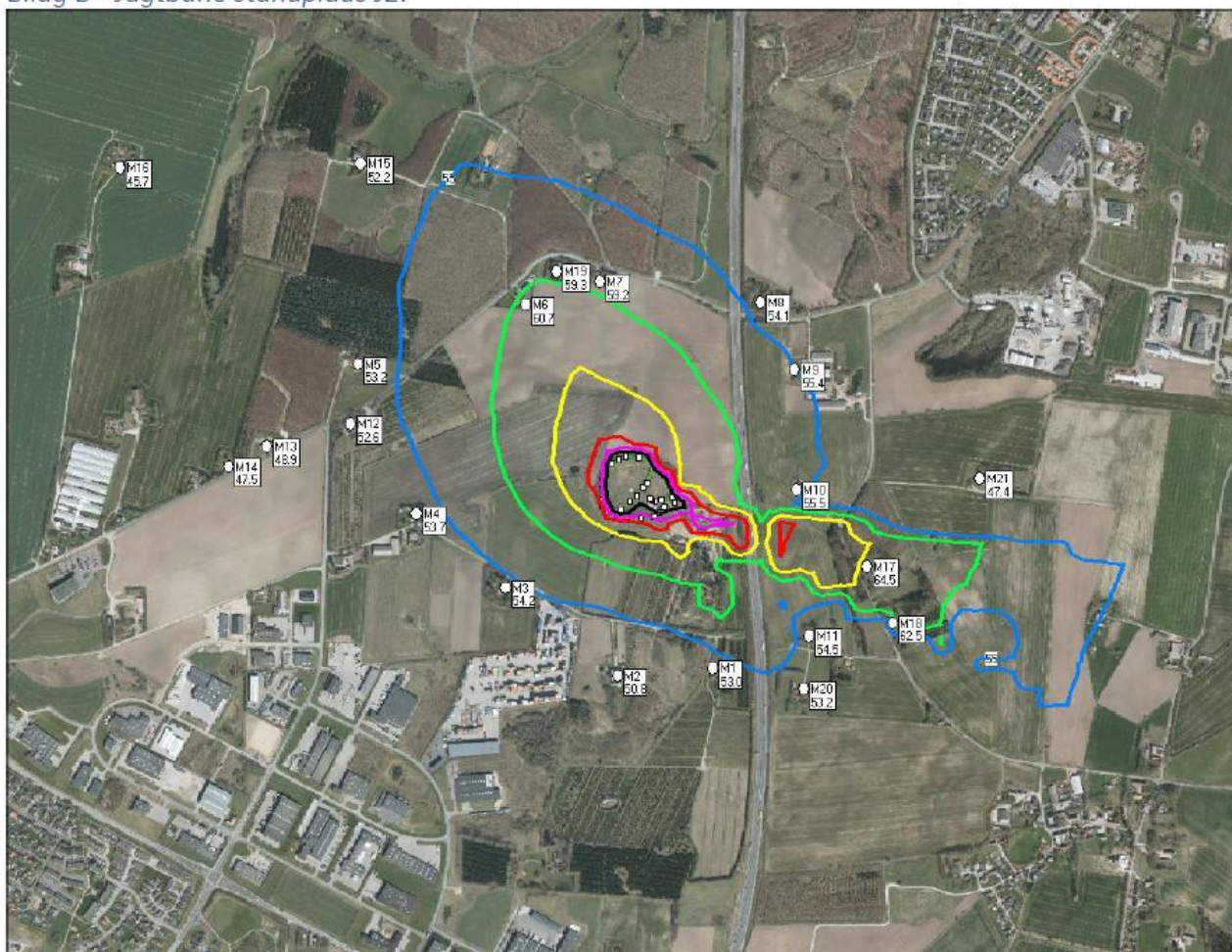
Bilag 6 Støjkurver

Bilag B - Jagtbane standplads J1:



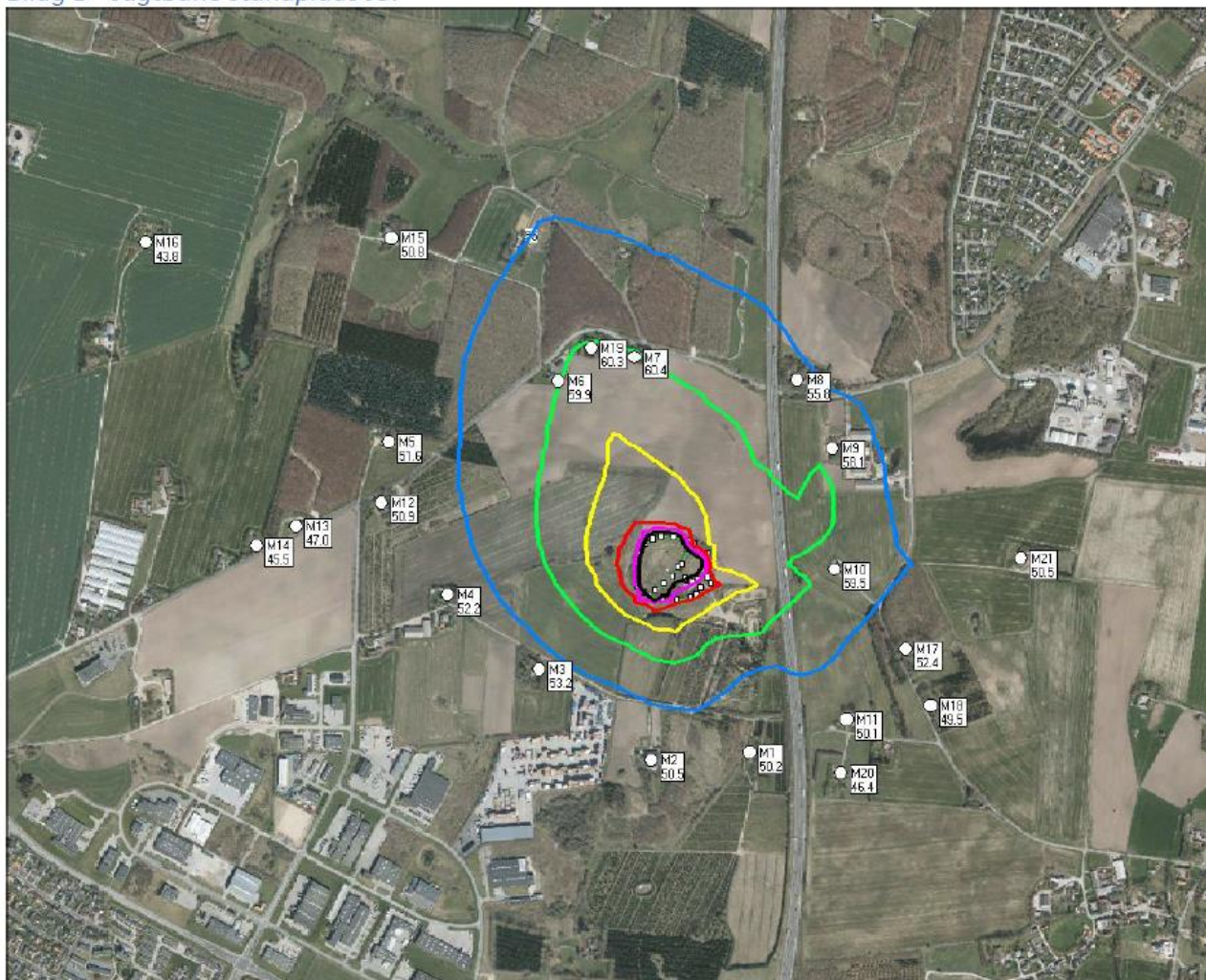
55 dB =	blå	60 dB =	grøn
65 dB =	gul	70 dB =	rød
75 dB =	lilla	80 dB =	sort

Bilag B - Jagtbane standplads J2:



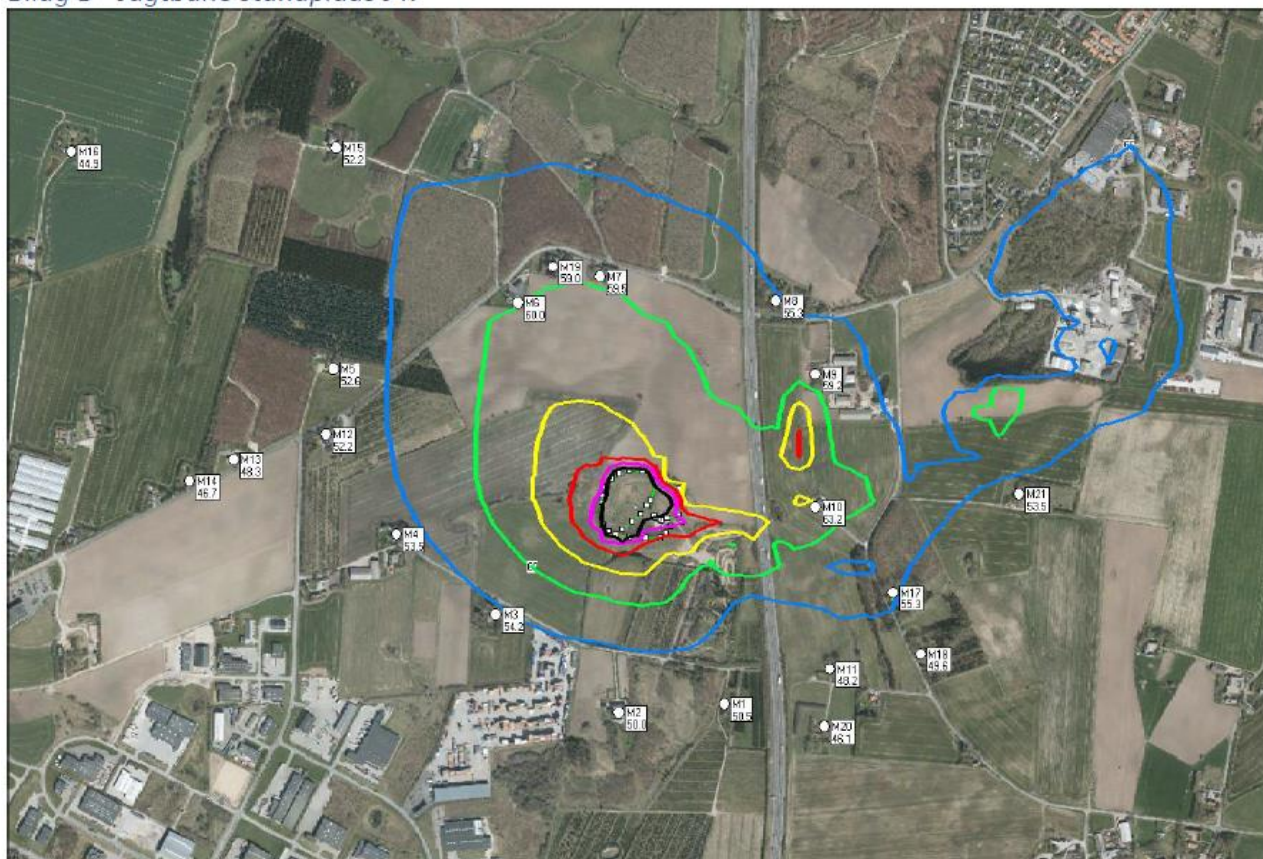
55 dB =	blå	60 dB =	grøn
65 dB =	gul	70 dB =	rød
75 dB =	lilla	80 dB =	sort

Bilag B - Jagtbane standplads J3:



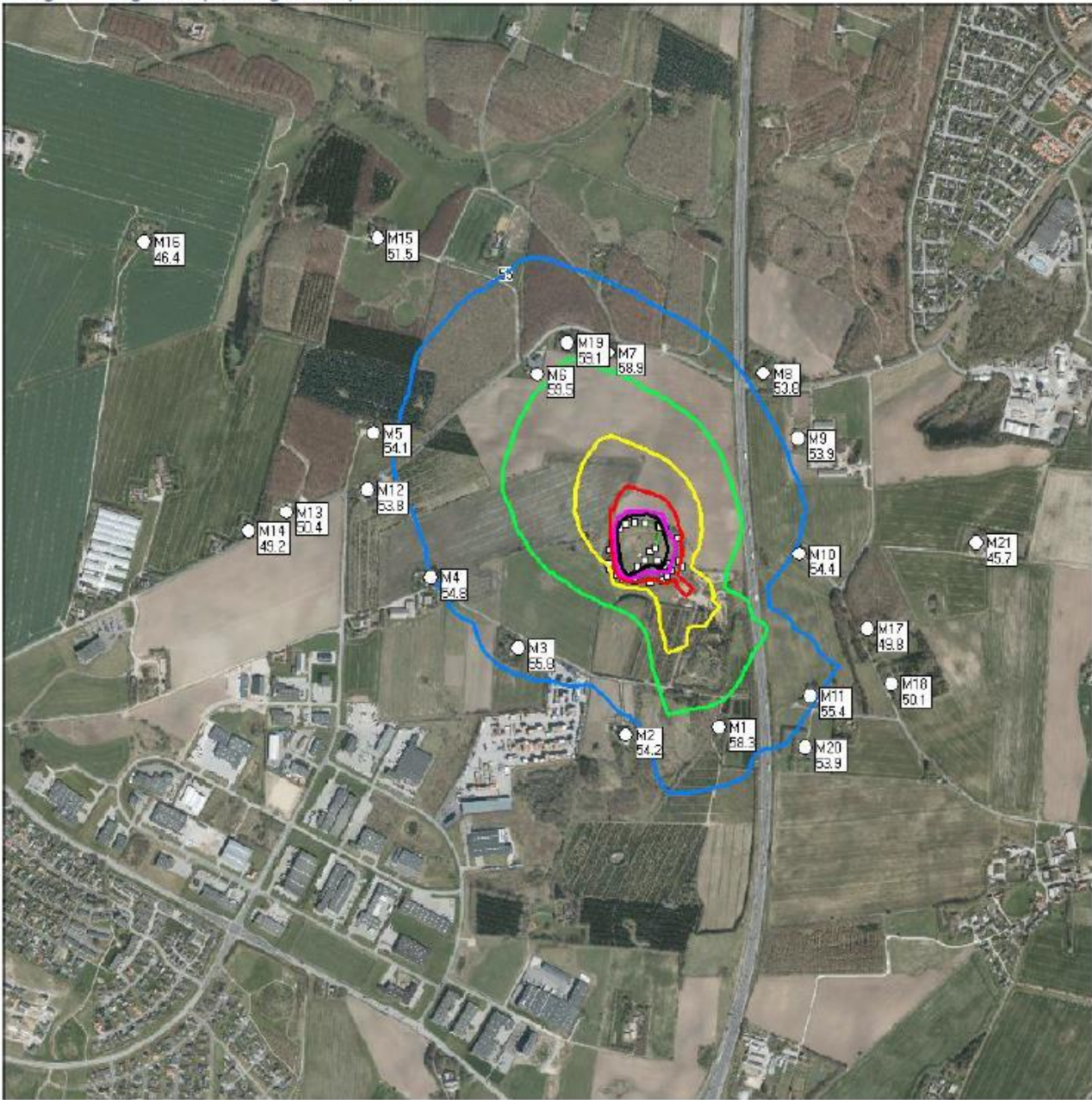
55 dB =	blå	60 dB =	grøn
65 dB =	gul	70 dB =	rød
75 dB =	lilla	80 dB =	sort

Bilag B - Jagtbane standplads J4:



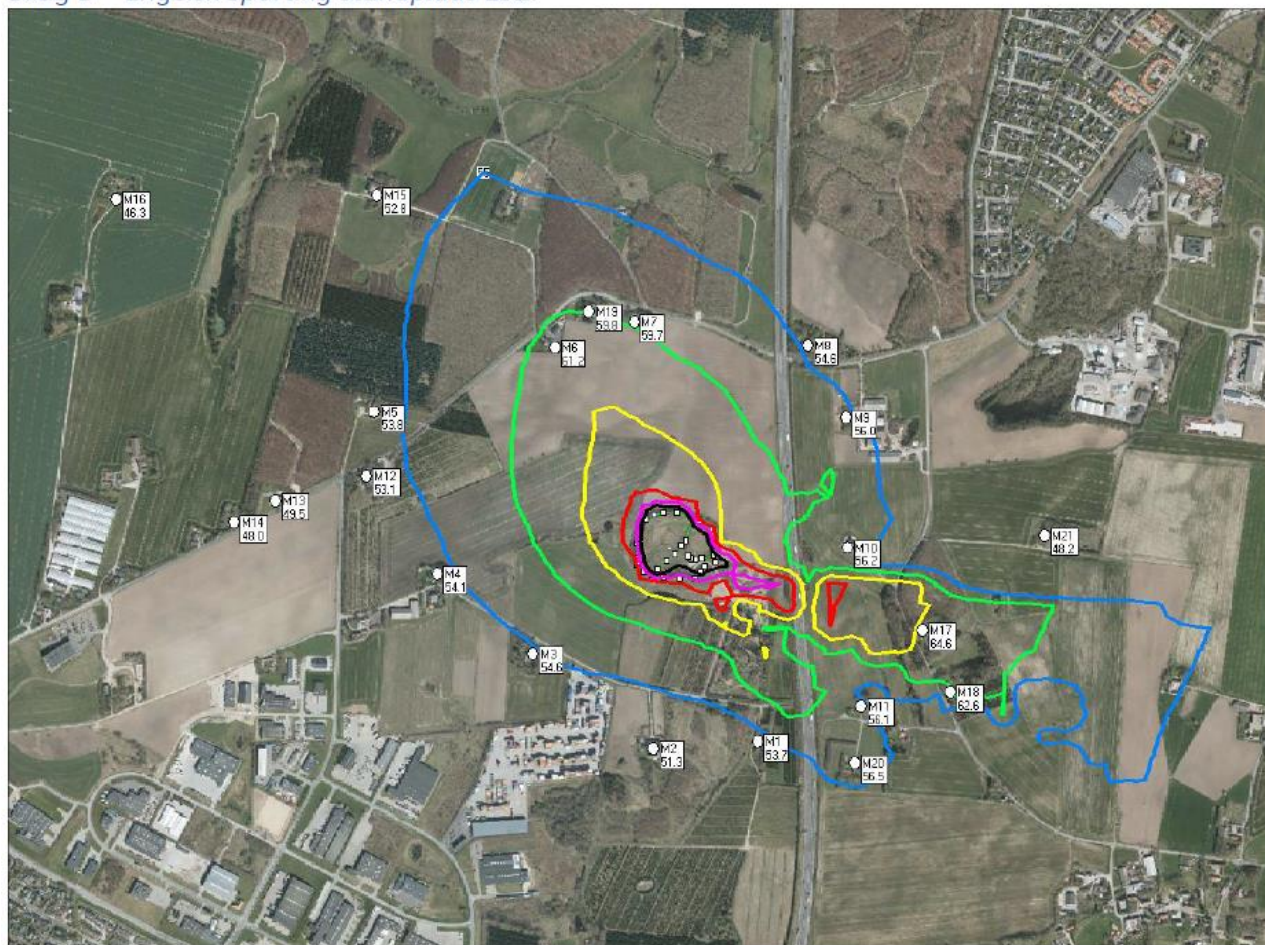
55 dB =	blå	60 dB =	grøn
65 dB =	gul	70 dB =	rød
75 dB =	lilla	80 dB =	sort

Bilag B – Engelsk Sporting standplads ES1:



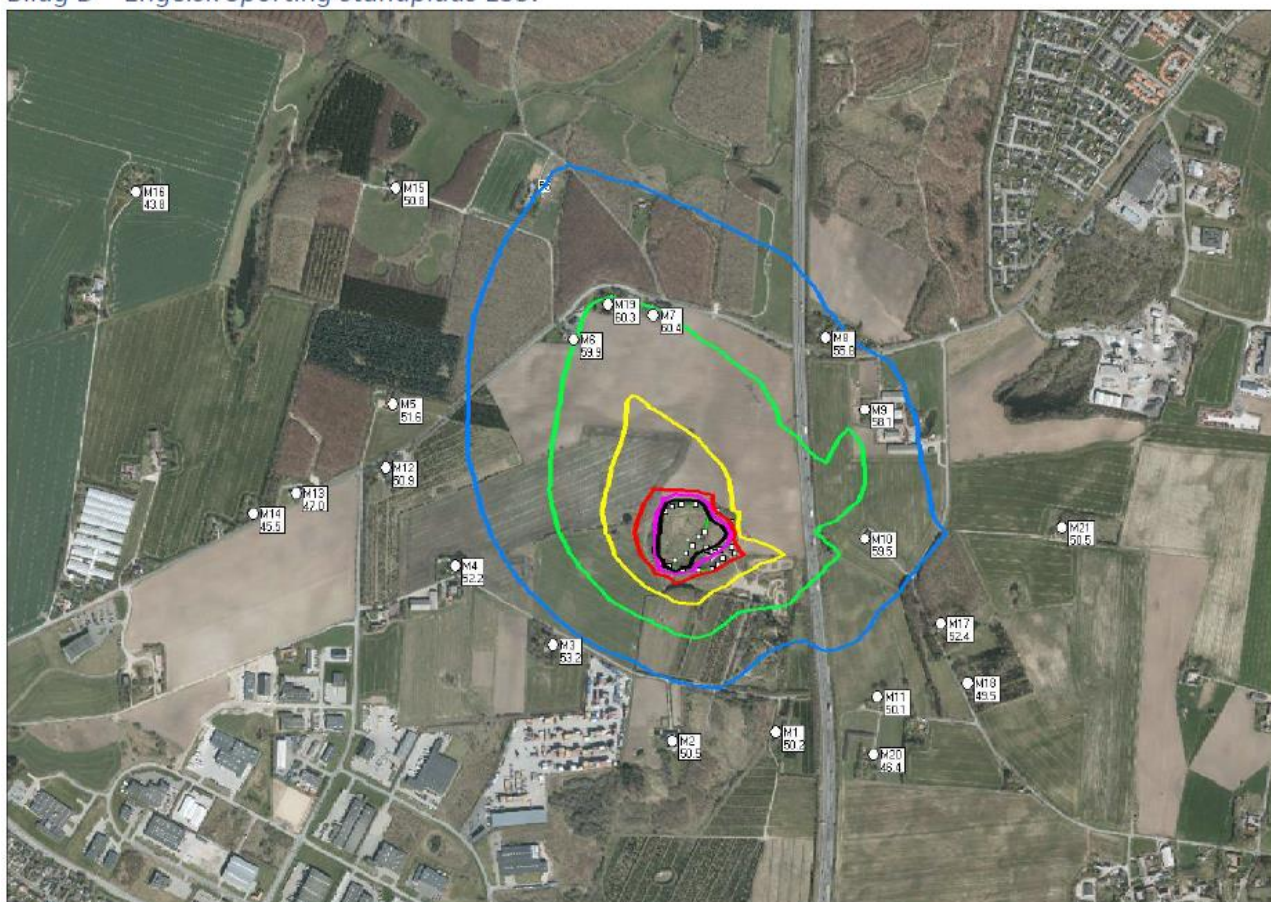
55 dB =	blå	60 dB =	grøn
65 dB =	gul	70 dB =	rød
75 dB =	lilla	80 dB =	sort

Bilag B – Engelsk Sporting standplads ES2:



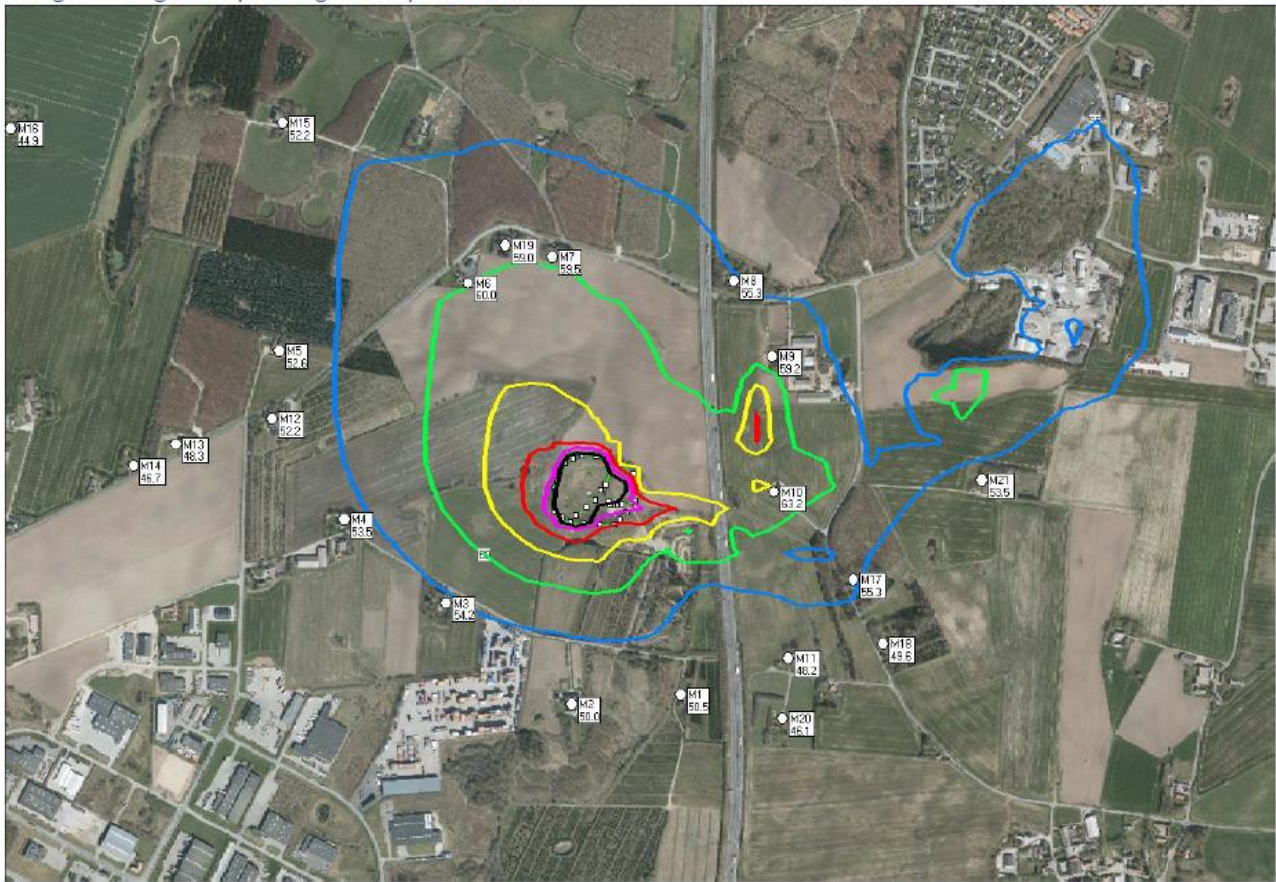
55 dB =	blå	60 dB =	grøn
65 dB =	gul	70 dB =	rød
75 dB =	lilla	80 dB =	sort

Bilag B – Engelsk Sporting standplads ES3:



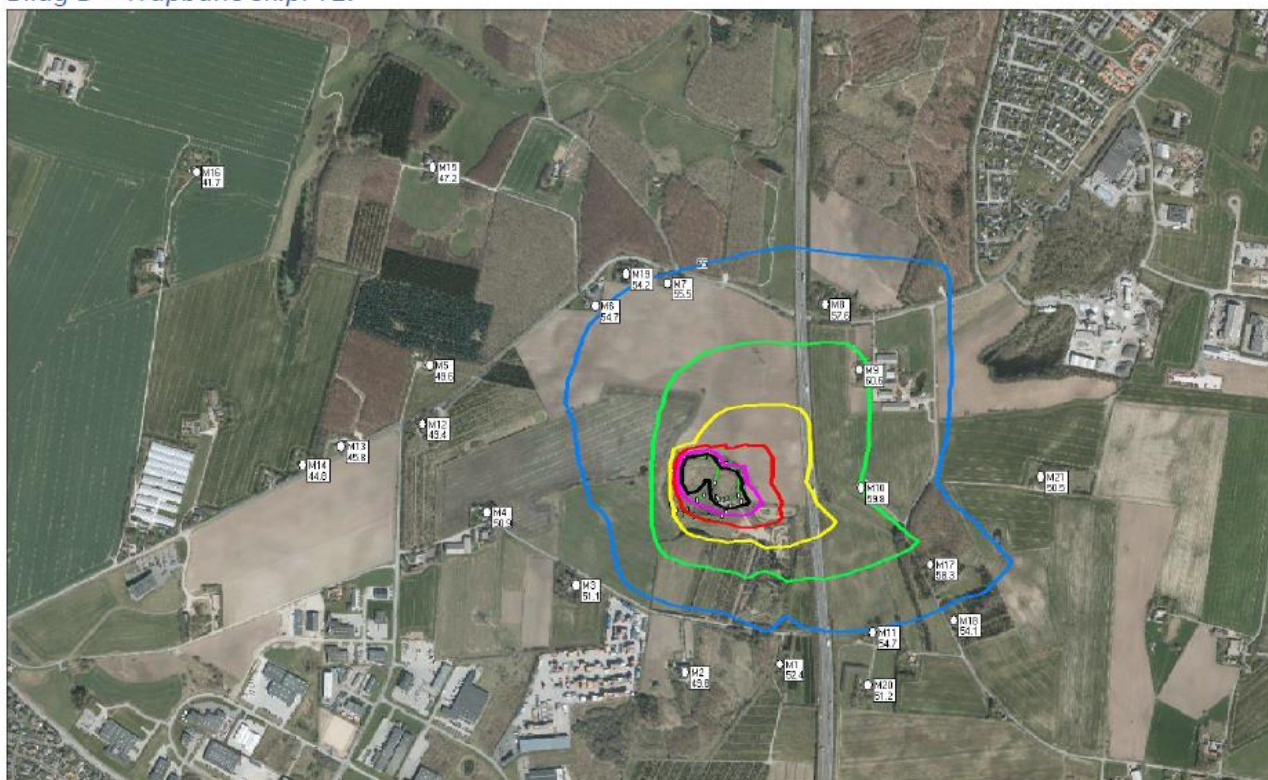
55 dB =	blå	60 dB =	grøn
65 dB =	gul	70 dB =	rød
75 dB =	lilla	80 dB =	sort

Bilag B – Engelsk Sporting standplads ES4:



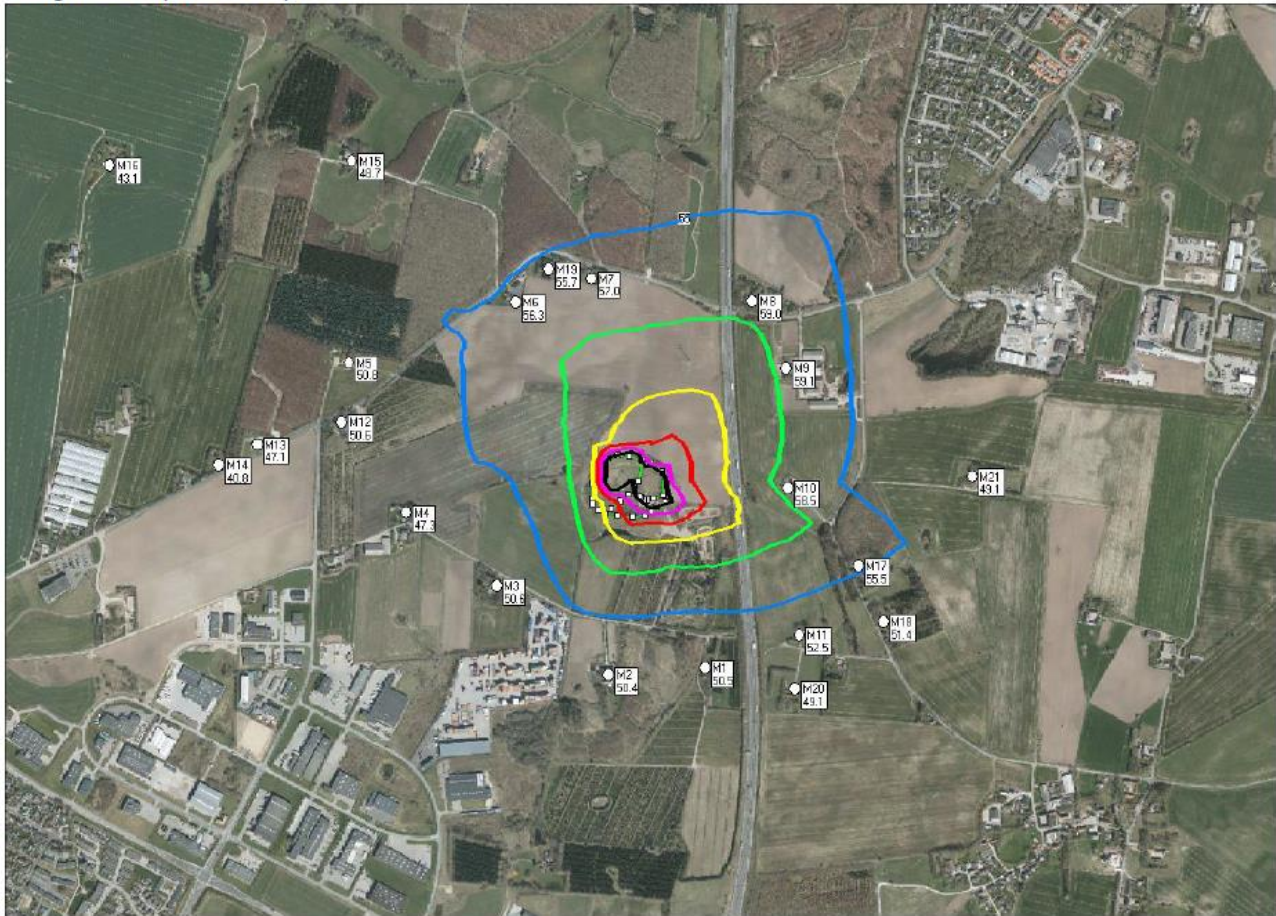
55 dB =	blå	60 dB =	grøn
65 dB =	gul	70 dB =	rød
75 dB =	lilla	80 dB =	sort

Bilag B – Trapbane sk.pl T1:



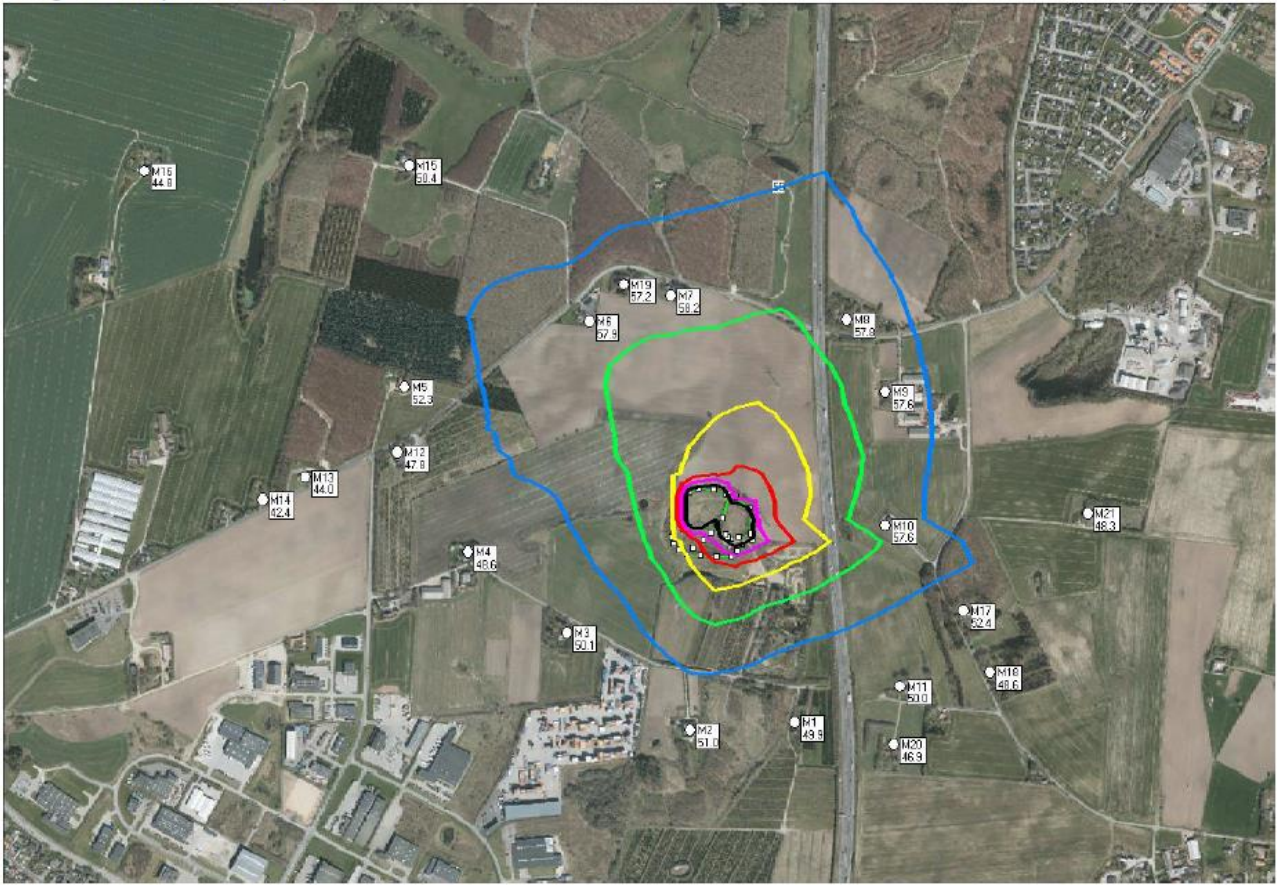
55 dB =	blå	60 dB =	grøn
65 dB =	gul	70 dB =	rød
75 dB =	lilla	80 dB =	sort

Bilag B – Trapbane sk.pl T2:



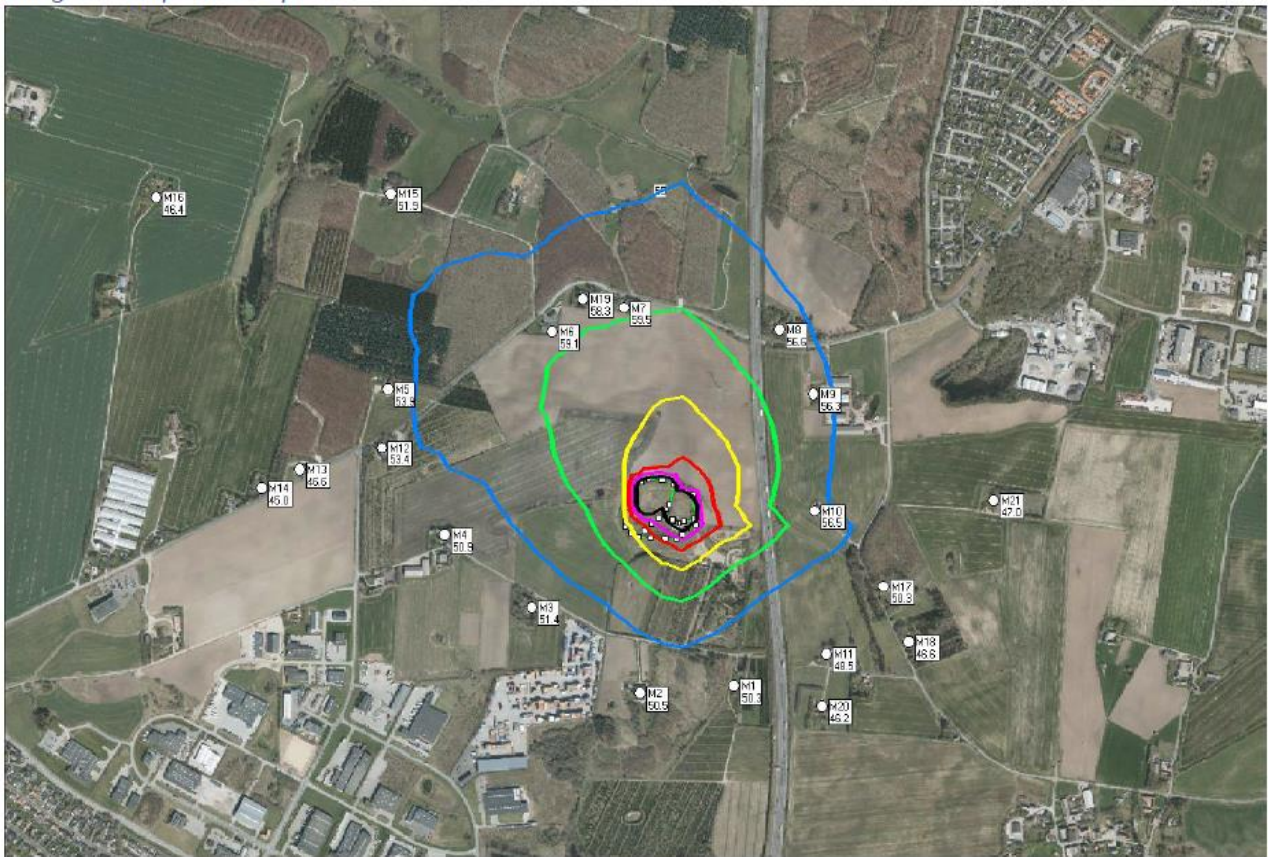
55 dB =	blå	60 dB =	grøn
65 dB =	gul	70 dB =	rød
75 dB =	lilla	80 dB =	sort

Bilag B – Trapbane sk.pl T3:



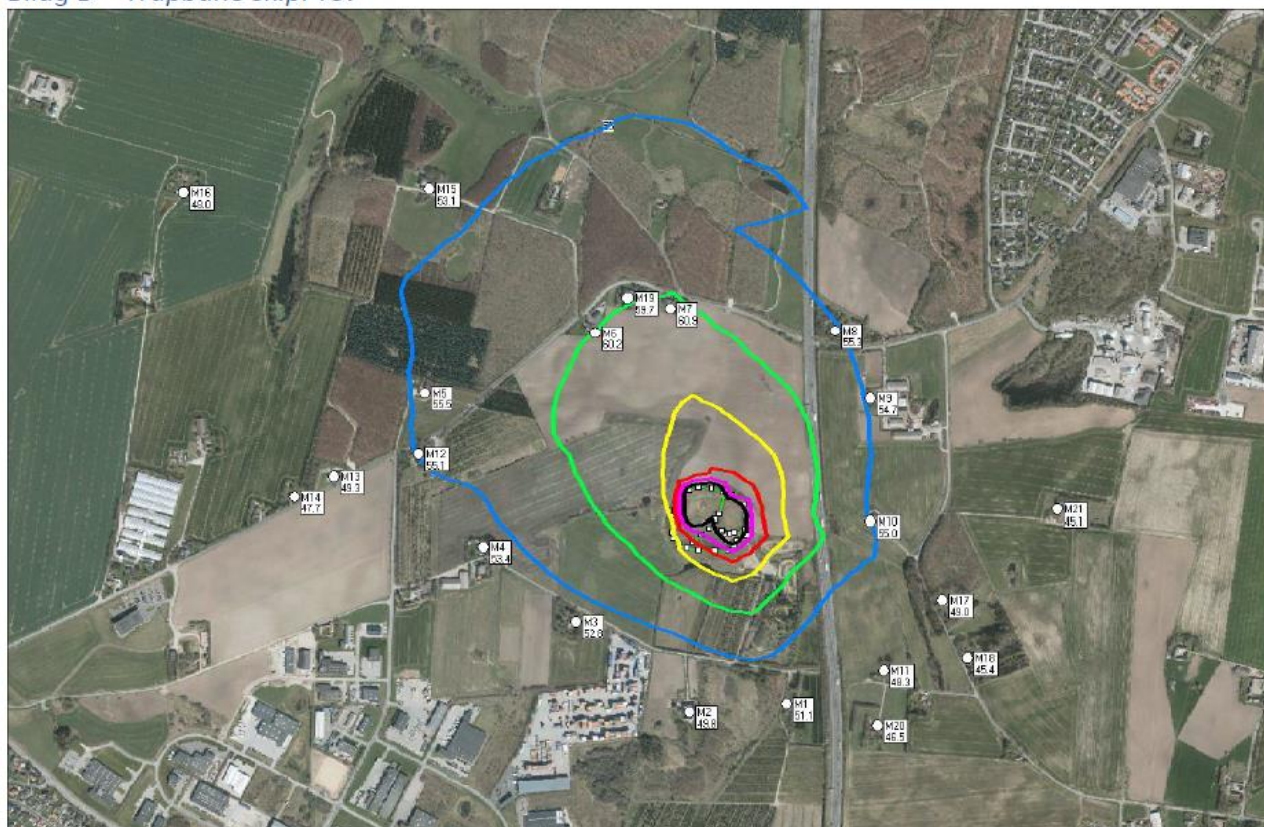
55 dB =	blå	60 dB =	grøn
65 dB =	gul	70 dB =	rød
75 dB =	lilla	80 dB =	sort

Bilag B – Trapbane sk.pl T4:



55 dB =	blå	60 dB =	grøn
65 dB =	gul	70 dB =	rød
75 dB =	lilla	80 dB =	sort

Bilag B – Trapbane sk.pl T5:



55 dB =	blå	60 dB =	grøn
65 dB =	gul	70 dB =	rød
75 dB =	lilla	80 dB =	sort

Bilag 7 Liste over sagens akter

- | | |
|-----------------|---|
| 27. januar 2021 | Ansøgning om revurdering af miljøgodkendelse |
| 26. marts 2021 | Supplerende spørgsmål til Søften skydebane |
| 16. april 2021 | Mail fra Danmarks jægerforbund med svar på spørgsmål og redegørelse vedr. patroner. |
| 18. april 2021 | Svar fra jagtforeningen på supplerende spørgsmål |

Bilag 8 Lovgrundlag og vejledninger

Miljøbeskyttelsesloven

Lov om miljøbeskyttelse - [LBK nr. 1218 af 25. november 2019.](#)

Miljøvurderingsloven

Lov om miljøvurdering af planer og programmer og af konkrete projekter (VVM) - [LBK nr. 973 af 25. juni 2020.](#)

Godkendelsesbekendtgørelsen:

Bekendtgørelse om godkendelse af listevirksomhed – [BEK nr. 1394 af 21. juni 2021.](#)

Standardvilkårsbekendtgørelsen

Bekendtgørelse om standardvilkår i godkendelse af listevirksomhed - [BEK nr. 1537 af 9. december 2019.](#)

Affaldsbekendtgørelsen:

Bekendtgørelse om affald – [BEK nr. 2159 af 9. december 2020.](#)

Habitatbekendtgørelsen:

Bekendtgørelse om udpegning og administration af internationale naturbeskyttelsesområder samt beskyttelse af visse arter - [BEK nr. 1595 af 6. december 2018.](#)

Bekendtgørelse om kvalitetskrav til miljømålinger – [BEK nr. 1770 af 28. november 2020.](#)

Støjvejledningen:

- Miljøstyrelsens vejledning nr. 1 1995 om skydebaner.

Jordforureningsloven

Bekendtgørelse af lov om forurennet jord – [LBK nr. 282 af 27. marts 2017](#)